

## บทที่ 3

### ความเป็นมาของมหาวิทยาลัยสงขลานครินทร์

มหาวิทยาลัยสงขลานครินทร์ (Prince of Songkla University) จัดตั้งขึ้นในสมัยของการเร่งรัดพัฒนาประเทศ มีวัตถุประสงค์เพื่อกระจายโอกาสทางการศึกษาในระดับอุดมศึกษาออกสู่ภูมิภาค ยกกระดับมาตรฐานการศึกษาในท้องถิ่น และสนับสนุนการพัฒนาภูมิภาค มหาวิทยาลัยสงขลานครินทร์มีลักษณะพิเศษซึ่งแตกต่างจากมหาวิทยาลัยอื่นๆ คือเป็นมหาวิทยาลัยที่มีเจตนารมณ์มาตั้งแต่เริ่มก่อตั้ง ที่จะให้เป็นมหาวิทยาลัยหลายวิทยาเขต มีการกระจายคณะวิชา ไปตั้งอยู่ตามจังหวัดต่างๆ ในภาคใต้

การก่อตั้งมหาวิทยาลัย เริ่มตั้งแต่ปีพุทธศักราช 2508 โดยรัฐบาลในสมัยนั้นได้แต่งตั้งคณะกรรมการดำเนินการก่อตั้งมหาวิทยาลัยภาคใต้ ซึ่งมี ฯพณฯ พันเอกถนัด คอมันตร์ รัฐมนตรีว่าการกระทรวงการต่างประเทศเป็นประธาน ต่อมาในปีงบประมาณ 2509 เป็นปีแรกที่ได้จัดสรรเงินงบประมาณแผ่นดิน เพื่อก่อสร้างมหาวิทยาลัยภาคใต้ขึ้นที่ตำบลรูสะมิแล อำเภอเมือง จังหวัดปัตตานี แต่เนื่องจากมีความไม่เหมาะสมในเรื่องของสถานที่ ซึ่งจะมีผลให้อุปกรณ์อิเล็กทรอนิกส์และเครื่องจักรกลเสียหายและเสื่อมสภาพเร็ว จึงต้องย้ายคณะวิศวกรรมศาสตร์ไปตั้งที่ตำบลคองหงส์ อำเภอหาดใหญ่ จังหวัดสงขลา ซึ่งคุณหญิงหลง อรรถกระวีสุนทร บริจาคที่ดินให้ 690 ไร่เศษ เป็นศูนย์ของมหาวิทยาลัยภาคใต้อีกแห่งหนึ่ง และปีพุทธศักราช 2510 คณะกรรมการดำเนินการก่อตั้งมหาวิทยาลัยภาคใต้ได้เฝ้าความขึ้นกราบบังคมทูลพระกรุณาขอพระราชทานชื่อให้แก่มหาวิทยาลัย ซึ่งพระบาทสมเด็จพระเจ้าอยู่หัว ทรงพระกรุณาโปรดเกล้าฯ พระราชทานชื่อมหาวิทยาลัยภาคใต้ว่า "สงขลานครินทร์" อันเป็นพระอิสริยยศของสมเด็จพระมหิตลาธิเบศร อดุลยเดชวิกรม พระบรมราชชนก และได้มีพระบรมราชโองการโปรดเกล้าฯ ให้ตราพระราชบัญญัติมหาวิทยาลัยสงขลานครินทร์ ประกาศในราชกิจจานุเบกษา เมื่อวันที่ 12 มีนาคม 2511 มีผลบังคับใช้พระราชบัญญัติตั้งแต่วันที่ 13 มีนาคม 2511 มหาวิทยาลัยจึงได้กำหนดให้วันที่ 13 มีนาคม ของทุกปีเป็น "วันสถาปนามหาวิทยาลัย" และมีพระบรมราชโองการโปรดเกล้าฯ แต่งตั้งให้ ฯพณฯ พันเอกถนัด คอมันตร์ เป็นอธิการบดี ศาสตราจารย์ ดร.สตาจค์ มงคลสุข เป็นรองอธิการบดี เมื่อวันที่ 17 เมษายน 2511 ต่อจากนั้นมหาวิทยาลัยสงขลานครินทร์ ได้มีพัฒนาการมาตามลำดับดังต่อไปนี้

10 ปีแรกของการพัฒนามหาวิทยาลัย คือระหว่างปีพุทธศักราช 2510-2519 หรือในแผนการพัฒนาศึกษาาระยะที่ 2-3 เป็นระยะของการจัดตั้งและเสริมสร้างความแข็งแกร่งของ คณะวิชาต่างๆ ได้แก่ การจัดตั้งคณะวิศวกรรมศาสตร์ คณะวิทยาศาสตร์ คณะแพทยศาสตร์ คณะวิทยาการจัดการ ที่วิทยาเขตหาดใหญ่ และจัดตั้งคณะศึกษาศาสตร์ คณะมนุษยศาสตร์ และ สังคมศาสตร์ หอสมุด จอห์น เอฟ. เคนเนดี ที่วิทยาเขตปัตตานี

ในช่วง 10 ปีถัดมา คือ ระหว่างปีพุทธศักราช 2520-2529 หรือในแผนการพัฒนาศึกษาาระยะที่ 4-5 มหาวิทยาลัยได้เพิ่มบทบาทในการบริหารวิชาการสังคม ควบคู่กับการจัดตั้งคณะวิชาที่เป็นความต้องการของภูมิภาคและประเทศ ได้แก่ การสนองตอบความต้องการกำลังคนในระดับที่สูงกว่าปริญญาตรี โดยเริ่มสาขาวิชาในระดับบัณฑิตศึกษาขึ้น โดยมีบัณฑิตวิทยาลัยเป็นหน่วยงานกลาง อีกทั้งได้สนองความต้องการกำลังคนของท้องถิ่นในด้านเกษตรและสาธารณสุข โดยจัดตั้งคณะทรัพยากรธรรมชาติ คณะเภสัชศาสตร์ คณะพยาบาลศาสตร์ คณะทันตแพทยศาสตร์ ที่วิทยาเขตหาดใหญ่ และคณะวิทยาศาสตร์และเทคโนโลยี ที่วิทยาเขตปัตตานี พร้อมทั้งจัดตั้งหน่วยงานสนับสนุนการเรียนการสอน ขยายบทบาทด้านการวิจัย และการบริการวิชาการแก่สังคมเพิ่มขึ้น เช่น จัดตั้งวิทยาลัยชุมชนภูเก็ต เพื่อสนองความต้องการกำลังคนในท้องถิ่น จัดตั้งหอสมุดคุณหญิงหลง อรรถกระวีสุนทร ศูนย์คอมพิวเตอร์ สำนักวิจัยและพัฒนา และสำนักส่งเสริมและการศึกษาต่อเนื่อง เพื่อเป็นหน่วยงานกลางในการสนับสนุนการเรียนการสอนประสานงานวิจัย และให้บริการวิชาการแก่ชุมชน

ในช่วงระหว่างปีที่ 21-30 คือ ปีพุทธศักราช 2530-2539 หรือในแผนการพัฒนาศึกษาาระยะที่ 6-7 เป็นช่วงของการพัฒนาสนับสนุนงานวิจัยและงานบริการวิชาการแก่ชุมชน การปรับปรุงคุณภาพการเรียนการสอน และการขยายโอกาสทางการศึกษาไปจังหวัดอื่นๆเพิ่มขึ้น เช่น ในปีการศึกษา 2533 และ 2534 ได้ขยายการรับนักศึกษาไปที่โครงการจัดตั้งวิทยาเขตสุราษฎร์ธานี และโครงการขยายการศึกษาที่จังหวัดตรัง นอกจากนี้ในช่วงแผนพัฒนาศึกษาาระยะที่ 7 มหาวิทยาลัยได้กำหนดวัตถุประสงค์ของการพัฒนาที่จะเป็นแหล่งวิชาการระดับสูง เป็นที่พึ่งของ ท้องถิ่น มีความเป็นเลิศทางวิชาการและมีพลวัตในสังคมวิชาการนานาชาติ ดังเห็นได้จากการเพิ่มจำนวนหลักสูตรบัณฑิตศึกษา การจัดตั้งศูนย์เครื่องมือวิทยาศาสตร์ สำนักวิทยบริการ คณะการจัดการสิ่งแวดล้อม คณะอุตสาหกรรม-เกษตร วิทยาลัยอิสลามศึกษา และศูนย์ศึกษาเพื่อการพัฒนาเขตเศรษฐกิจสามฝ่าย อินโดนีเซีย-มาเลเซีย-ไทย (IMT-GT Studies Center)

ในช่วงระหว่างปีพุทธศักราช 2540-2544 หรือในแผนการพัฒนาศึกษาาระยะที่ 8 มหาวิทยาลัยได้กำหนดวัตถุประสงค์ในด้านต่าง ๆ ดังนี้ ด้านการบริหารการศึกษา มุ่งสร้างประสิทธิภาพการบริหารจัดการที่เอื้อต่อการเป็นมหาวิทยาลัยหลายวิทยาเขต และการพัฒนาสู่การเป็นมหาวิทยาลัยในกำกับรัฐบาล ด้านการจัดการศึกษา มุ่งผลิตบัณฑิต มหาบัณฑิต และดุษฎีบัณฑิตที่มีคุณภาพและประสิทธิภาพ โดยคำนึงถึงศักยภาพและการกระจายโอกาสทางการศึกษา ด้านการวิจัย มุ่งสู่ความเป็นเลิศทางวิชาการด้วยการบูรณาการการวิจัยกับการเรียนการสอน และการประยุกต์ใช้ เพื่อชี้นำรูปแบบการพัฒนาและการแก้ปัญหาที่สำคัญของภาคใต้และประเทศ ด้านการบริการวิชาการ เน้นให้บริการวิชาการแก่ชุมชนในรูปแบบต่าง ๆ เพื่อพัฒนาทรัพยากรมนุษย์ในทุกกระดับ และเป็นที่ยังทางวิชาการแก่สังคม และดำเนินการบำรุงศิลปะและวัฒนธรรม มุ่งสร้างความเข้าใจให้ตระหนักถึงคุณค่า และเห็นความสำคัญของวัฒนธรรมที่หลากหลายทั้งในสังคมภาคใต้ สังคมไทย และสังคมโลก ในระยะนี้ได้มีการจัดตั้งคณะ/หน่วยงานใหม่ดังนี้ คณะศิลปศาสตร์ โครงการจัดตั้งคณะศิลปกรรมศาสตร์ โครงการจัดตั้งคณะวิทยาการสื่อสาร โครงการจัดตั้งคณะอุตสาหกรรมบริการ โครงการจัดตั้งสถาบันวัฒนธรรมศึกษากัลยาณิวัฒนา สถาบันเครือข่ายพัฒนาการส่งเสริมการวิจัยระดับพื้นที่ (สวลส.ภาคใต้) ศูนย์พัฒนานาอุตสาหกรรมการเกษตรเพื่อการส่งออก และสถาบันทรัพยากรชายฝั่ง

สำหรับปีพุทธศักราช 2545-2549 หรือในแผนการพัฒนาศึกษาาระยะที่ 9 เป็นช่วงของการพัฒนาตามแผนกลยุทธ์ของมหาวิทยาลัย ซึ่งจะเปลี่ยนจุดเน้นจากการเรียนการสอนเพื่อการผลิตบัณฑิต เป็นมหาวิทยาลัยที่เน้นการวิจัย ที่ใช้การเจริญเติบโตและความเข้มแข็งของบัณฑิตศึกษาเป็นฐานสำคัญ รวมทั้งเน้นให้ความสำคัญในเรื่องการพัฒนานักศึกษาให้เป็นบัณฑิตที่มีทั้งภูมิธรรมและ คุณธรรม การเพิ่มโอกาสทางการศึกษาให้ทั่วถึงและหลากหลาย การสร้างบริบทสู่การเป็นสถาบันเพื่อการเรียนรู้ตลอดชีวิตและการปฏิรูปการบริหารจัดการให้มีประสิทธิภาพ มีระบบที่เป็นเอกภาพและเชื่อมโยงกัน

จะเห็นได้ว่ามหาวิทยาลัยมีช่วงของการพัฒนามาเป็นลำดับ คือการจัดตั้งและเสริมสร้างคณะวิชาต่าง ๆ เพิ่มขึ้น พร้อมกับการพัฒนาคุณภาพการเรียนการสอนอย่างจริงจังและต่อเนื่อง ต่อมาเริ่มมีบทบาทในการบริการวิชาการแก่สังคม ควบคู่กับการจัดตั้งคณะวิชาที่เป็นความต้องการของภูมิภาคและประเทศชาติ พร้อมทั้งได้ก้าวสู่การเป็นมหาวิทยาลัยที่เน้นการวิจัยมากขึ้น โดยเริ่มมีผลงานด้านการวิจัยเพิ่มขึ้นรวมทั้งการจัดตั้งองค์การที่มีส่วนช่วยสนับสนุนและขยายบทบาทมหาวิทยาลัยให้มีขีดความสามารถในการมีส่วนร่วมในการพัฒนาเศรษฐกิจและสังคมของประเทศ โดยเฉพาะของภูมิภาคได้กว้างขวางขึ้น พัฒนาการของมหาวิทยาลัยมีความก้าวหน้ามาตามลำดับ จนถึงปัจจุบัน มหาวิทยาลัยสงขลานครินทร์เป็นมหาวิทยาลัยหลายวิทยาเขต ที่มีเขตพื้นที่การศึกษา

ตั้งอยู่ใน 5 จังหวัดภาคใต้ คือ จังหวัด สงขลา ปัตตานี ภูเก็ต ตรัง และสุราษฎร์ธานี โดยมีลักษณะเป็นวิทยาเขตอย่างสมบูรณ์ 2 แห่ง คือ วิทยาเขตหาดใหญ่และวิทยาเขตปัตตานี อีก 3 แห่ง มีลักษณะเป็นโครงการจัดตั้งวิทยาเขต สำหรับในอนาคตมหาวิทยาลัยได้กำหนดทิศทางการพัฒนามหาวิทยาลัยตามเจตนารมณ์และปณิธาน วิสัยทัศน์ พันธกิจ แผนกลยุทธ์และแผนดำเนินงาน ดังรายละเอียดต่อไปนี้

## เจตนารมณ์และปณิธาน วิสัยทัศน์ พันธกิจ

### เจตนารมณ์และปณิธาน

มหาวิทยาลัยสงขลานครินทร์ เป็นมหาวิทยาลัยแห่งแรกของภาคใต้ มีวัตถุประสงค์เพื่อกระจายโอกาสทางการศึกษาระดับอุดมศึกษาสู่ดินแดนภาคใต้ เพื่อยกระดับมาตรฐานการศึกษาในท้องถิ่น และเพื่อสนับสนุนการพัฒนาภูมิภาค เป็นมหาวิทยาลัยที่มีเจตนาแต่เริ่มก่อตั้งที่จะให้เป็นมหาวิทยาลัยหลายวิทยาเขต โดยมุ่งที่จะให้สามารถปฏิบัติหน้าที่เป็นศูนย์กลางทางวิชาการระดับสูงเพื่อตอบสนองการพัฒนาภาคใต้ และเป็นสถาบันที่สามารถรับใช้ชุมชนได้อย่างแท้จริง

### วิสัยทัศน์ (Vision)

มหาวิทยาลัยสงขลานครินทร์ เป็นมหาวิทยาลัยชั้นนำในระดับภูมิภาคเอเชียซึ่งจะทำหน้าที่ผลิตบัณฑิต บริการวิชาการ และทำนุบำรุงศิลปวัฒนธรรม โดยมีการวิจัยเป็นฐาน และเลือกเป็นผู้นำทางวิชาการในบางสาขา

### พันธกิจ (Mission)

1. พัฒนามหาวิทยาลัยให้เป็นชุมชนทางวิชาการตั้งแต่ระดับท้องถิ่นไปจนถึงระดับนานาชาติ โดยให้ผู้ใช้รู้ได้มีโอกาสเข้าถึงความรู้ในหลากหลายรูปแบบ
2. สร้างความเป็นผู้นำทางวิชาการ ในสาขาที่สอดคล้องกับศักยภาพพื้นฐานของภาคใต้ และเชื่อมโยงสู่เครือข่ายสากล
3. ผสมผสานและประยุกต์ความรู้บนพื้นฐาน ประสบการณ์ การปฏิบัติการสอนเพื่อสร้างปัญญา สมรรถนะ และโลกทัศน์สากลให้แก่บัณฑิต

## แผนกลยุทธ์และแผนดำเนินงาน

มหาวิทยาลัยสงขลานครินทร์ ได้จัดทำแผนพัฒนามหาวิทยาลัยในลักษณะของแผนกลยุทธ์ โดยคำนึงถึงความเปลี่ยนแปลงของโลกและประเทศ ทั้งด้านสังคม เศรษฐกิจ การเมือง และสิ่งแวดล้อม รวมถึงข้อบัญญัติต่างๆเกี่ยวกับการศึกษา ที่กำหนดไว้ในรัฐธรรมนูญแห่งราชอาณาจักรไทย พระราชบัญญัติการศึกษาแห่งชาติ พ.ศ. 2542 ทิศทางการพัฒนาอุดมศึกษาและผลการศึกษาความต้องการของสังคม รวมทั้งศักยภาพของมหาวิทยาลัย ภายใต้การมีส่วนร่วมของบุคลากรจากทุกคณะ/หน่วยงานในมหาวิทยาลัย

สาระสำคัญของแผนกลยุทธ์ จะนำมหาวิทยาลัยสงขลานครินทร์ไปสู่การเปลี่ยนแปลงในส่วนของทิศทางการพัฒนา จะเปลี่ยนจุดเน้นจากการเรียนการสอนเพื่อผลิตบัณฑิตเป็นการเน้นการวิจัยและการสอนระดับปริญญาโทและเอก การเพิ่มนักศึกษาระดับปริญญาตรีจะเน้นไปที่วิทยาเขตใหม่คือวิทยาเขตภูเก็ต สุราษฎร์ธานี และตรัง ส่วนที่วิทยาเขตหาดใหญ่และปัตตานีจะยังคงมีการเพิ่มนักศึกษาระดับปริญญาตรีอยู่บ้าง แต่จุดเน้นอยู่ที่การวิจัยและบัณฑิตศึกษา สำหรับทิศทางการพัฒนาในแต่ละด้านมีรายละเอียดดังนี้

ด้านการวิจัยและบัณฑิตศึกษา จะพัฒนาให้มหาวิทยาลัยสงขลานครินทร์ เป็นมหาวิทยาลัยที่มุ่งเน้นการวิจัย (Research-oriented University) โดยให้การเจริญเติบโตและความเข้มแข็งของบัณฑิตศึกษาเป็นฐานที่สำคัญ ซึ่งมหาวิทยาลัยจะมีการขยายตัวของบัณฑิตศึกษาทั้งเชิงปริมาณและคุณภาพ เช่น เพิ่มจำนวนหลักสูตรที่มีการประกันคุณภาพ เน้นการเผยแพร่และตีพิมพ์ผลงานวิจัยวิทยานิพนธ์ โดยให้ความสำคัญเป็นพิเศษแก่หลักสูตรที่มีการวิจัย และหลักสูตรที่เป็นสหสาขาวิชา งานวิจัยของบัณฑิตศึกษา และงานวิจัยของอาจารย์จะเน้นให้มีความสอดคล้องกับความต้องการของประเทศและท้องถิ่น โดยให้มีความเชื่อมโยงกับปัญหาจากอุตสาหกรรมและภาคเอกชน ตลอดจนภูมิปัญญาท้องถิ่น ขณะเดียวกันมหาวิทยาลัย ยังได้เลือกสาขาวิชาที่จะให้การสนับสนุนเป็นพิเศษให้เกิดความเป็นเลิศเพื่อสร้างชื่อเสียงให้กับมหาวิทยาลัย สาขาดังกล่าวได้แก่ สาขาชีวเคมี ระบาดวิทยา และพลังงาน ซึ่งเป็นสาขาที่มีความพร้อมในระดับหนึ่งแล้ว รวมทั้งจะสร้างความเป็นเลิศในสาขาที่เป็นสิ่งแวดล้อมของมหาวิทยาลัยด้วยเช่น ด้านยางพารา ปาล์ม น้ำมัน อาหารทะเล และอิสลามศึกษา หนึ่งในการสร้างความเป็นเลิศมิได้จำกัดแต่ในสาขาที่กล่าวมาแล้วเท่านั้น หากมีสาขาอื่นที่เข้มแข็งมากขึ้น มหาวิทยาลัยก็จะสนับสนุนให้เกิดความเป็นเลิศเช่นกัน ในการนี้มหาวิทยาลัยได้ตั้งเป้าหมายเชิงปริมาณว่า เมื่อสิ้นปีการศึกษา 2549 มหาวิทยาลัยจะมีหลักสูตรระดับปริญญาโทขยายเพิ่มจาก 67 หลักสูตรเป็นประมาณ 110 หลักสูตร และมีหลักสูตรระดับปริญญาเอกขยายเพิ่มจาก 16 หลักสูตรเป็นประมาณ 40 หลักสูตร มีนักศึกษาปริญญาโท/เอก ในสัดส่วนประมาณร้อยละ 30 ของ

นักศึกษาระดับปริญญาตรี และมีผลงานตีพิมพ์จากบัณฑิตศึกษาประมาณ 1,000 ชิ้นต่อปี มีผลงานตีพิมพ์จากอาจารย์ประมาณ 0.5 ชิ้นต่อคนต่อปี

ด้านการจัดการเรียนการสอนระดับปริญญาตรี มหาวิทยาลัยมีแผนที่จะผลิตบัณฑิตในปริมาณที่สอดคล้องกับความต้องการของการพัฒนาประเทศชาติและเป็นบัณฑิตที่มีคุณภาพทัดเทียมนานาชาติ มีระบบการประกันคุณภาพอย่างสมบูรณ์ ภายใต้การคัดเลือกนักศึกษาที่ยึดมั่นการกระจายโอกาสทางการศึกษาให้กับนักเรียนภาคใต้ ให้สิทธิในการเข้าถึงการศึกษาแก่ผู้ด้อยโอกาส ให้โอกาสแก่สังคมในการเรียนรู้ตลอดชีวิต และให้สังคมเข้าถึงแหล่งความรู้ได้อย่างกว้างขวางและเปิดกว้าง ด้วยการกำหนดรูปแบบการรับนักศึกษาที่หลากหลาย และมีการจัดการเรียนการสอนที่ยืดหยุ่น ลักษณะการเรียนการสอนจะมุ่งเน้นให้นักศึกษาเป็นบัณฑิตที่สามารถเรียนรู้ได้ด้วยตนเอง เป้าหมายในเชิงปริมาณ มหาวิทยาลัยคาดว่าจะในปีการศึกษา 2549 จะสามารถเพิ่มนักศึกษาระดับปริญญาตรีทั้งหมดจากประมาณ 19,000 คน เป็นประมาณ 25,000 คน กระจายไปตามวิทยาเขตต่างๆ ทั้ง 5 วิทยาเขต หลักสูตรปริญญาตรีจะเพิ่มจาก 94 หลักสูตร เป็นประมาณ 104 หลักสูตร โดยให้การสนับสนุนเป็นพิเศษแก่หลักสูตรใหม่ที่เป็นสหสาขาวิชา

ด้านการบริการวิชาการ มหาวิทยาลัยยังคงเน้นการให้บริการแก่กลุ่มผู้ด้อยโอกาส และชุมชนต่างๆ อย่างต่อเนื่อง ด้วยการจัดอบรมหลักสูตรระยะสั้น ที่เน้นส่งเสริมการสร้างอาชีพและการจัดการชุมชนให้สามารถช่วยตัวเองได้และมีความยั่งยืน รวมทั้งเน้นการให้การศึกษาย่างต่อเนื่องเพื่อให้โอกาสแก่ชุมชนที่จะพัฒนาตนเองให้มีคุณภาพสูงขึ้น นอกจากนี้จะเน้นการให้บริการวิชาการที่ตรงต่อความต้องการของภาคเอกชนและอุตสาหกรรม และจัดรูปแบบการให้บริการวิชาการที่หลากหลาย ขณะเดียวกันจะส่งเสริมให้การดำเนินงานบริการวิชาการมีความคล่องตัว และมีระบบการตรวจสอบหรือรับรองคุณภาพการให้บริการวิชาการ

ด้านการทำนุบำรุงศิลปะและวัฒนธรรม มหาวิทยาลัยตระหนักถึงโอกาสที่เป็นมหาวิทยาลัยที่ตั้งอยู่ในภาคใต้ ท้องถิ่นที่อุดมด้วยศิลปะและวัฒนธรรม มีความเข้มแข็งทางศาสนาโดยเฉพาะศาสนาพุทธ และศาสนาอิสลาม รวมทั้งอยู่ในบริเวณที่ใกล้เคียงกับประเทศเพื่อนบ้าน เช่น ประเทศมาเลเซีย และอินโดนีเซีย ซึ่งมีโอกาสที่ก่อให้เกิดการแลกเปลี่ยนทางวัฒนธรรม มหาวิทยาลัยจึงมีแผนการสร้าง ความแข็งแกร่งทางศิลปะและวัฒนธรรมของท้องถิ่นภาคใต้ ซึ่งได้มีการจัดตั้งคณะศิลปกรรมศาสตร์ สถาบันวัฒนธรรมศึกษากัลยาณิวัฒนา และดำเนินการให้มี ศูนย์ศิลปะและวัฒนธรรมในทุกวิทยาเขต โดยมหาวิทยาลัยจะสนับสนุนให้บุคลากรศึกษาและวิจัยด้านศิลปะและวัฒนธรรมให้รู้ซึ่งและรู้จักจริง ให้มีการเผยแพร่ศิลปะและวัฒนธรรมไทยออกสู่สังคมโลก และเริ่มดำเนินการรวบรวม

พระราชประวัติของสมเด็จพระบรมราชชนกไว้เป็นมรดกความรู้แก่คนรุ่นหลังให้สมกับที่  
ได้รับพระราชทานพระนามเป็นชื่อของมหาวิทยาลัย

### สภาพทางกายภาพของมหาวิทยาลัย

มหาวิทยาลัยสงขลานครินทร์ มีการขยายการศึกษาไปยังพื้นที่ในภาคใต้รวม  
5 จังหวัดมีพื้นที่ ที่ใช้เพื่อการเรียนการสอน วิจัย บริการวิชาการ และอื่น ๆ รวมทั้งสิ้น  
10,142 ไร่ มีจำนวนอาคารต่าง ๆ รวม 674 หลัง คิดเป็นพื้นที่ 1,032,583 ตารางเมตร โดยมี  
รายละเอียดดังนี้

1. วิทยาเขตหาดใหญ่ ตั้งอยู่ที่อำเภอหาดใหญ่ จังหวัดสงขลา มีพื้นที่ 1,670  
ไร่ มีอาคารทั้งหมด 340 หลัง คิดเป็นพื้นที่ 675,836 ตารางเมตร จำแนกเป็นอาคารเรียน/  
ปฏิบัติการ/บริหาร 58 หลัง อาคารที่พัก 192 หลัง (อาคารที่พักบุคลากร 172 หลัง 1,890  
ยูนิต และหอพักนักศึกษา 20 หลัง 1,411 ห้อง) อาคารโรงเรือนและอาคารอื่นๆ 90 หลัง  
คิดเป็นสัดส่วนพื้นที่อาคารเรียน/ปฏิบัติการ/บริหาร : พื้นที่อาคารที่พัก : พื้นที่อาคารอื่นๆ  
เท่ากับ 5.7 : 3.9 : 0.4 นอกจากนี้ยังมีสถานีวิจัย สถานีปฏิบัติการ ศูนย์วิจัย ตั้งอยู่ที่จังหวัด  
สงขลา สตูลและพัทลุงอีก 7 แห่ง รวมพื้นที่ 2,263 ไร่

2. วิทยาเขตปัตตานี ตั้งอยู่ที่ตำบลรูสะมิแล อำเภอเมือง จังหวัดปัตตานี มีพื้นที่  
900 ไร่ มีอาคารทั้งหมด 235 หลัง คิดเป็นพื้นที่ 174,333 ตารางเมตร เมตร จำแนกเป็น  
อาคารเรียน/ปฏิบัติการ/บริหาร 38 หลัง อาคารที่พัก 174 หลัง (อาคารที่พักบุคลากร 165  
หลัง 218 ยูนิต และหอพักนักศึกษา 9 หลัง 429 ห้อง) และอาคารอื่นๆ 23 หลัง คิดเป็น  
สัดส่วนพื้นที่อาคารเรียน/ปฏิบัติการ/บริหาร : พื้นที่อาคารที่พัก : พื้นที่อาคารอื่นๆ เท่ากับ  
6.4 : 2.8 : 0.8 นอกจากนี้ยังมีศูนย์บริการวิชาการ สถานีวิจัยและฝึกงาน ตั้งอยู่ที่จังหวัด  
ปัตตานี สงขลา และยะลา อีก 4 แห่ง 524 ไร่

3. เขตการศึกษาภูเก็ต ตั้งอยู่ที่อำเภอกะทู้ จังหวัดภูเก็ต มีพื้นที่ 297 ไร่ มี  
อาคารทั้งหมด 20 หลัง คิดเป็นพื้นที่ 48,667 ตารางเมตร จำแนกเป็นอาคารเรียน/  
ปฏิบัติการ/บริหาร 6 หลัง อาคารที่พัก 5 หลัง (อาคารที่พักบุคลากร 4 หลัง และหอพัก  
นักศึกษา 1 หลัง) และอาคารอื่นๆ 9 หลัง คิดเป็นสัดส่วนพื้นที่อาคารเรียน/ปฏิบัติการ/  
บริหาร : พื้นที่อาคารที่พัก : พื้นที่อาคารอื่น ๆ เท่ากับ 4.8 : 3.7 : 1.4 นอกจากนี้ยังมี  
ศูนย์บริการวิชาการและศูนย์การศึกษาด้านทรัพยากรชายฝั่ง ตั้งอยู่ที่จังหวัดภูเก็ต และพังงา  
อีก 2 แห่ง 1,244 ไร่

4. เขตการศึกษาสุราษฎร์ธานี ตั้งอยู่ที่บ้านเขาท่าเพชร ตำบลมะขามเตี้ย อำเภอเมือง จังหวัดสุราษฎร์ธานี มีพื้นที่ 240 ไร่ มีอาคารทั้งหมด 11 หลัง คิดเป็นพื้นที่ 77,981 ตารางเมตร จำแนกเป็นอาคารเรียน/ปฏิบัติการ/บริหาร 3 หลัง อาคารที่พัก 6 หลัง (อาคารที่พักบุคลากร 1 หลัง และหอพักนักศึกษา 5 หลัง) และอาคารอื่น ๆ 2 หลัง คิดเป็นสัดส่วนพื้นที่อาคารเรียน/ปฏิบัติการ/บริหาร : พื้นที่อาคารที่พัก : พื้นที่อาคารอื่น ๆ เท่ากับ 6.4 : 3.1 : 0.5 นอกจากนี้ยังมีศูนย์วิจัยและพัฒนาทรัพยากรชายฝั่งและอุตสาหกรรมประมง ที่ทุ่งไผ่ซาง พุมเรียง อำเภอไชยา จังหวัดสุราษฎร์ธานีอีก 2,800 ไร่

5. เขตการศึกษาดำรง ตั้งอยู่ที่ตำบลควนปริง อำเภอเมือง จังหวัดตรัง มีพื้นที่ 686 ไร่ มีอาคารทั้งหมด 5 หลัง คิดเป็นพื้นที่ 40,784 ตารางเมตร จำแนกเป็นอาคารเรียน/ปฏิบัติการ/บริหาร 2 หลัง อาคารที่พัก 2 หลัง (อาคารที่พักบุคลากร 1 หลัง 64 ยูนิท และหอพักนักศึกษา 1 หลัง 208 ห้อง) และอาคารอื่น ๆ 1 หลัง คิดเป็นสัดส่วนพื้นที่อาคารเรียน/ปฏิบัติการ/บริหาร : พื้นที่อาคารที่พัก : พื้นที่อาคารอื่น ๆ เท่ากับ 4.6 : 5.0 : 0.4

นอกจากนี้ มหาวิทยาลัยยังมีที่ดินที่อยู่ระหว่างดำเนินการจ่ายค่าอาสินให้แก่ราษฎร รวมพื้นที่ 1,060 ไร่ ตั้งอยู่ที่ตำบลท่าข้าม และตำบลทุ่งใหญ่ อำเภอหาดใหญ่ จังหวัดสงขลา

## โครงสร้างการบริหารงานมหาวิทยาลัยสงขลานครินทร์

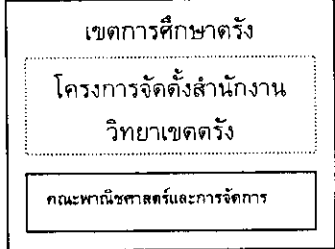
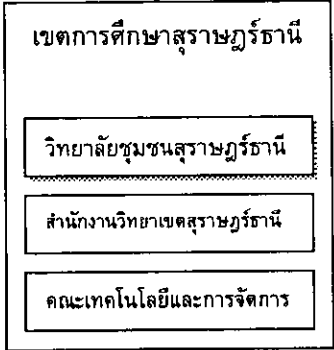
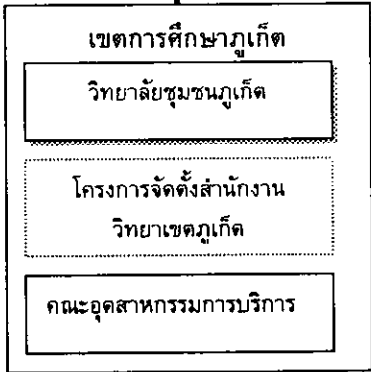
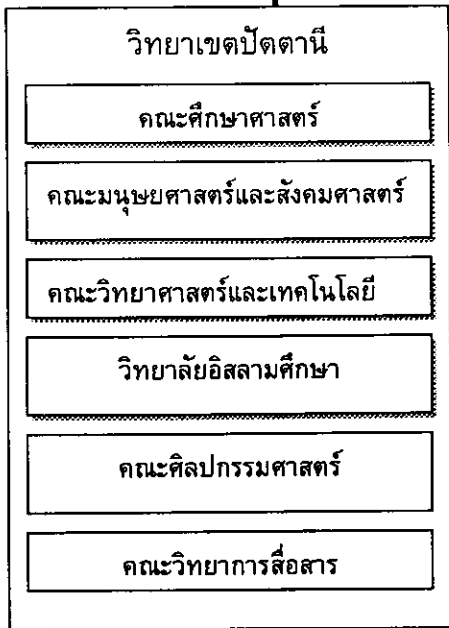
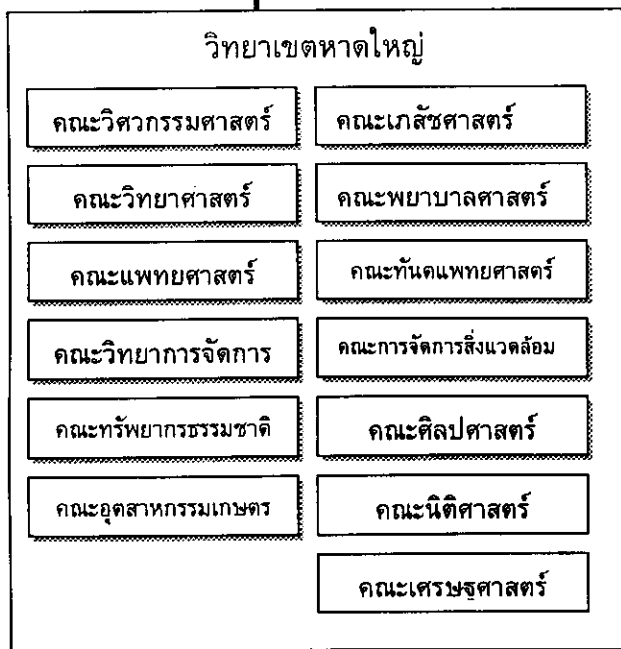
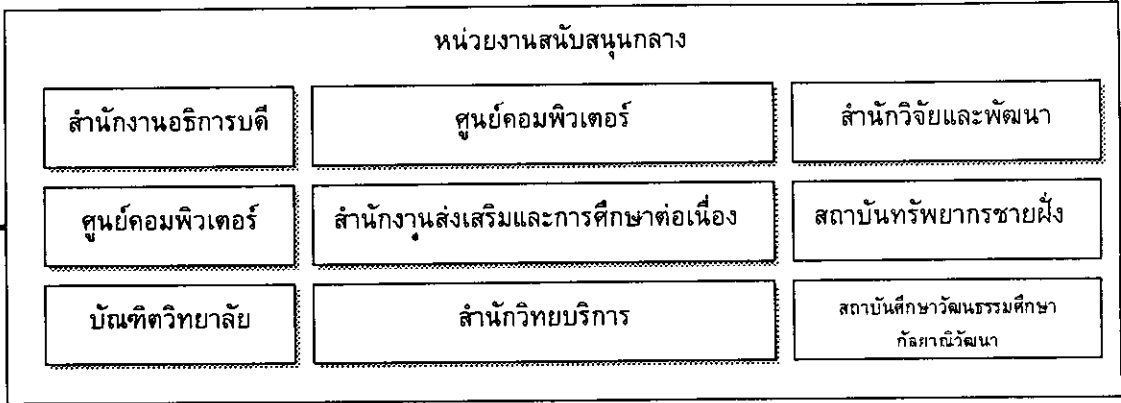
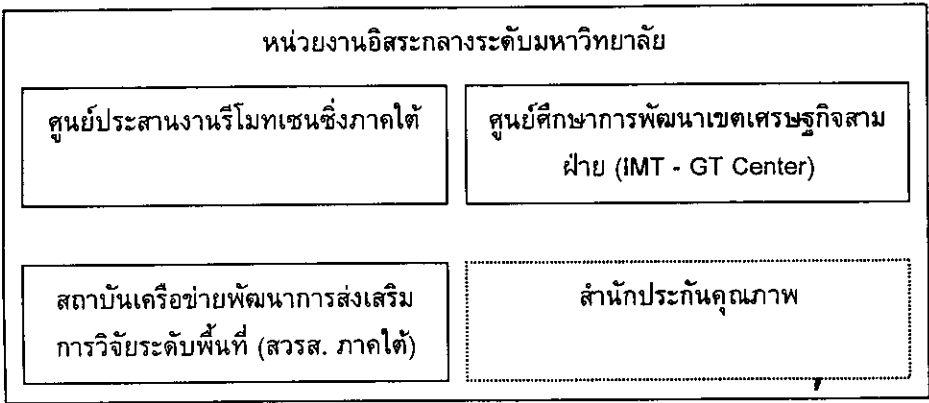
มหาวิทยาลัยสงขลานครินทร์ เป็นสถาบันอุดมศึกษาแห่งแรกในภาคใต้ของประเทศไทย มีสถานภาพเป็นนิติบุคคล มีฐานะเป็นกรม ตามพระราชบัญญัติมหาวิทยาลัยสงขลานครินทร์ พ.ศ. 2522 โดยสภามหาวิทยาลัยมีอำนาจหน้าที่ควบคุม ดูแลกิจการทั่วไปของมหาวิทยาลัย และคณะกรรมการส่งเสริมกิจการของมหาวิทยาลัย มีหน้าที่ให้คำแนะนำปรึกษาแก่สภามหาวิทยาลัย รวมทั้งสนับสนุนการดำเนินกิจการของมหาวิทยาลัย นอกจากนี้ยังมีที่ประชุมคณะบดีซึ่งมีอำนาจหน้าที่พิจารณากลับกรองเรื่องต่างๆ ก่อนนำเสนอสภามหาวิทยาลัยตลอดจนให้คำปรึกษา เสนอความเห็นต่ออธิการบดีและปฏิบัติหน้าที่อื่นๆ ตามที่สภามหาวิทยาลัยมอบหมายตามระเบียบมหาวิทยาลัยสงขลานครินทร์ว่าด้วยที่ประชุมคณะบดี พ.ศ. 2526 ในด้านวิชาการ คณะกรรมการสภาวิชาการมีหน้าที่วางแผนและควบคุมคุณภาพงานวิชาการของมหาวิทยาลัย กำหนดทิศทางการพัฒนางาน วิชาการรวมถึงงานวิชาการด้านอื่นๆ ตามที่สภามหาวิทยาลัยมอบหมาย รวมทั้งเป็นที่ปรึกษาของอธิการบดีอีกด้วย ส่วนการบริหารงานบุคคลของมหาวิทยาลัยมีอนุกรรมการสามัญประจำมหาวิทยาลัย หรือ อ.ก.ม. มหาวิทยาลัย มีหน้าที่ปฏิบัติตามกฎหมาย ฉบับที่ 2 และที่แก้ไขเพิ่มเติม มหาวิทยาลัยมีการแบ่งส่วนราชการเป็นคณะ/วิทยาลัย/วิทยาลัยชุมชน ศูนย์/สำนัก บัณฑิตวิทยาลัย สถาบัน และสำนักงาน โดยกำหนดให้หน่วยงานแต่ละประเภทมีหน้าที่ต่างกัน กล่าวคือ คณะ/วิทยาลัย/วิทยาลัยชุมชน



เป็นหน่วยงานดำเนินงานด้านวิชาการ ทำหน้าที่ในการผลิตบัณฑิต และดำเนินการวิจัย บัณฑิตวิทยาลัย เป็นหน่วยงานที่ทำหน้าที่ประสานงานและควบคุมมาตรฐานทางวิชาการ ระดับบัณฑิตศึกษา ศูนย์/สำนัก/สถาบัน เป็นหน่วยงานส่งเสริม สนับสนุนและประสาน งานวิจัยหรือบริการวิชาการ สำนักงาน เป็นหน่วยงานบริหารส่วนกลาง/วิทยาเขตของ มหาวิทยาลัย ทำหน้าที่บริหารงานทั่วไป ควบคุมดูแลงาน/กิจกรรมของมหาวิทยาลัย สถาบันเป็นหน่วยงานเพื่อการวิจัยและบริการวิชาการในปี พ.ศ. 2545 มีการแบ่งส่วนราชการ เป็น 14 คณะ 1 วิทยาลัย 2 วิทยาลัยชุมชน 1 บัณฑิตวิทยาลัย 2 ศูนย์ 3 สำนัก 1 สำนักงาน และหน่วยงานภายในจัดตั้งโดยมติสภามหาวิทยาลัยจำนวน 7 คณะ และ 2 สถาบัน รายละเอียดหน่วยงานในแต่ละวิทยาเขต ดังภาพประกอบ 2

สำหรับการบริหารงานมหาวิทยาลัย มีอธิการบดีเป็นผู้บริหารสูงสุด มี รองอธิการบดี คณบดี ผู้ช่วยอธิการบดี ผู้อำนวยการศูนย์/สำนัก/สถาบัน ร่วมบริหารงาน มหาวิทยาลัย ดังภาพประกอบ 3

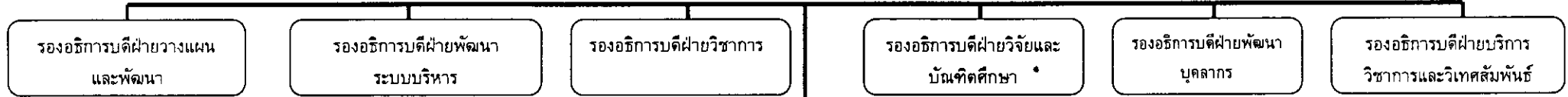
ภาพประกอบ 2 หน่วยงานต่าง ๆ ของมหาวิทยาลัยสงขลานครินทร์



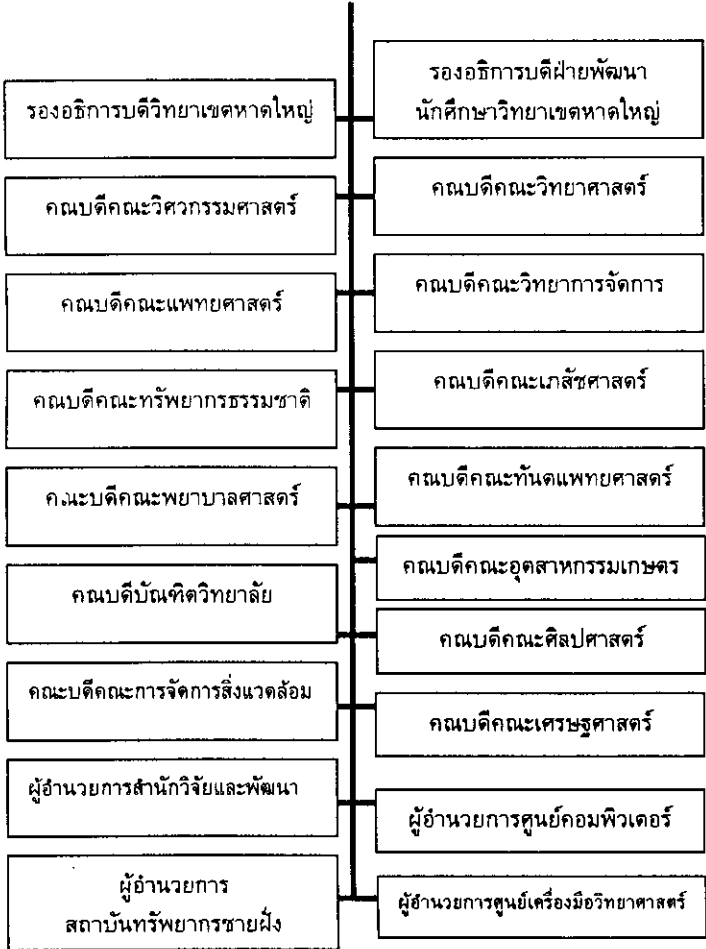
เป็นหน่วยงานที่มีพระราชกฤษฎีกาจัดตั้ง  
 เป็นหน่วยงานระดับคณะที่จัดตั้งโดยมติสภามหาวิทยาลัย  
 เป็นหน่วยงานที่ยังไม่เสนอลามหาวิทยาลัยพิจารณา

ภาพประกอบ 3 โครงสร้างการบริหารของมหาวิทยาลัยสงขลานครินทร์

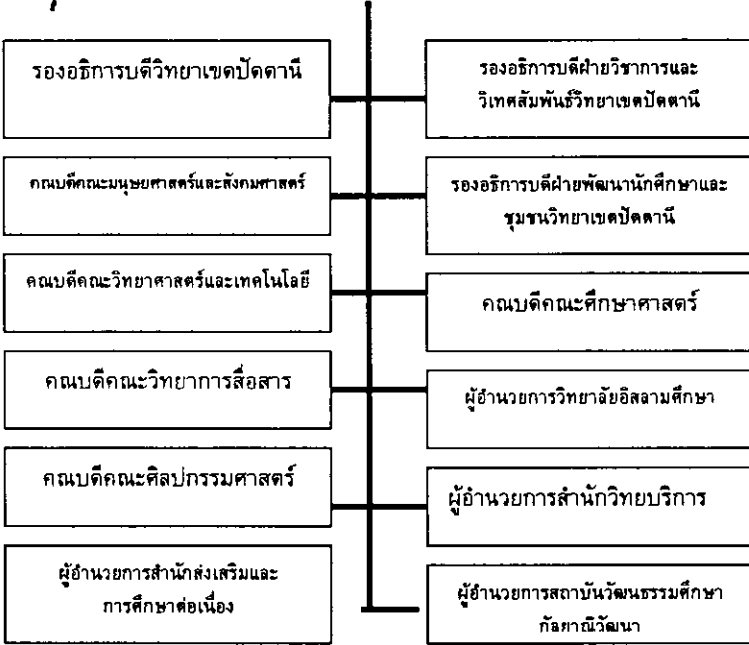
อธิการบดี มหาวิทยาลัยสงขลานครินทร์



วิทยาเขตหาดใหญ่



วิทยาเขตปัตตานี



เขตการศึกษาสุราษฎร์ธานี

