

ความขัดแย้งของการใช้ทรัพยากรธรรมชาติของกลุ่มอาชีพต่าง ๆ  
ในกลุ่มน้ำทะเลสาบสงขลา



โดย วิชัย กาญจนสุวรรณ / รศ.  
ดุสิตา แก้วสมบูรณ์  
คณะวิทยาการจัดการ  
มหาวิทยาลัยสงขลานครินทร์

การศึกษาชิ้นนี้จะเป็นการวิเคราะห์เอกสาร ข้อเขียน และงานวิจัยที่เกี่ยวข้องกับความขัดแย้งของกลุ่มอาชีพต่างๆที่ใช้ประโยชน์จากทรัพยากรในกลุ่มน้ำทะเลสาบสงขลา โดยผู้เขียนพยายามประเมินศักยภาพของรัฐทั้งระดับส่วนกลาง ภูมิภาคและท้องถิ่นในการแก้ปัญหา พร้อมทั้งใช้ข้อมูลภาพถ่ายดาวเทียมประกอบคำอธิบายปัญหาของพื้นที่

กลุ่มน้ำทะเลสาบสงขลา ครอบคลุมพื้นที่ 3 จังหวัด ได้แก่ สงขลา พัทลุง และนครศรีธรรมราช มีพื้นที่ประมาณ 8,495 ตารางกิโลเมตร ความยาวจากเหนือจรดใต้ ประมาณ 150 กิโลเมตร จากตะวันออกไปถึงตะวันตกประมาณ 65 กิโลเมตร เป็นพื้นดินร้อยละ 90 ที่เหลือเป็นพื้นน้ำร้อยละ 10 ซึ่งแยกออกเป็น 4 ส่วนเชื่อมติดต่อกัน ได้แก่ ทะเลน้อย ทะเลสาบตอนบน ทะเลสาบตอนกลาง และทะเลสาบตอนล่าง โดยมีลักษณะพิเศษคือ เป็นระบบนิเวศวิทยาแบบ 3 น้ำ ซึ่งมีการผสมผสานทั้งน้ำจืด น้ำกร่อย และน้ำเค็ม ที่มีความอุดมสมบูรณ์และความหลากหลายทางชีวภาพ เป็นแหล่งประกอบอาชีพที่สำคัญของประชาชนประมาณ 1.5 ล้านคน (1) (ดูแผนที่พื้นที่กลุ่มน้ำทะเลสาบสงขลา รูปที่ 1)

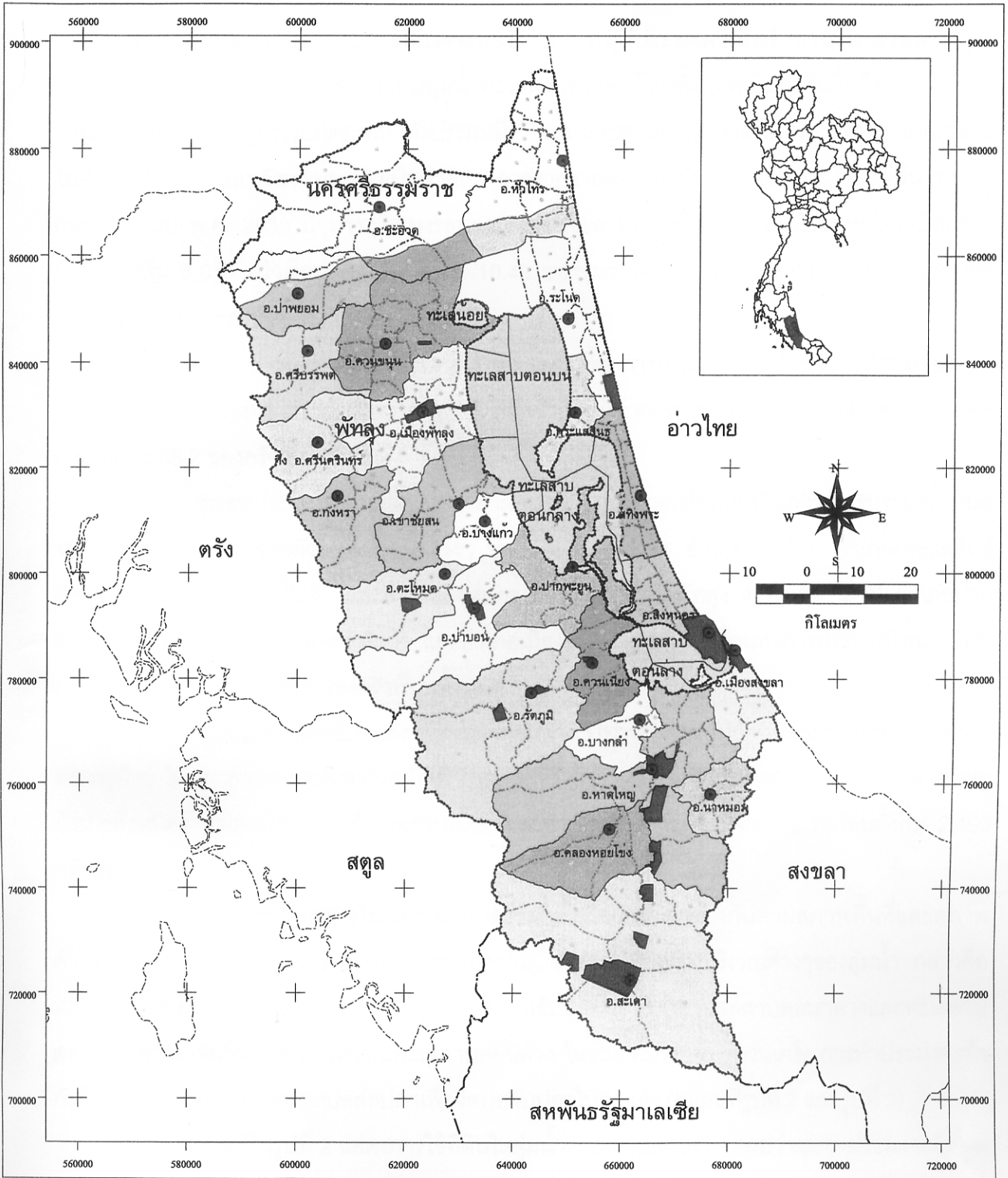
จากแผนที่แสดงให้เห็นว่าพื้นที่ส่วนใหญ่เป็นเขตชนบทที่มีฐานการผลิตทางด้านเกษตรกรรมเป็นหลัก ที่เป็นชุมชนเมือง (เขตเทศบาล) มีกระจายไปตามศูนย์กลางของแต่ละอำเภอ โดยเป็นเทศบาลนคร 2 แห่ง คือ เทศบาลนครสงขลา เทศบาลนครหาดใหญ่ และเป็นเทศบาลเมือง 2 แห่ง คือ เทศบาลเมืองพัทลุง และเทศบาลเมืองบ้านพรุ นอกนั้นเป็นเทศบาลตำบล ซึ่งเป็นเมืองเล็กๆกระจายอยู่ตามอำเภอต่างๆ

ในช่วงที่ผ่านมา มีการใช้ทรัพยากรธรรมชาติในกลุ่มน้ำทะเลสาบสงขลาเกินศักยภาพ ขาดความสมดุล และขาดการดูแลอย่างเป็นระบบจากหน่วยงานของรัฐ ส่งผลให้เกิดปัญหาตามมาหลายประการ เช่น ความเสื่อมโทรมของทรัพยากรธรรมชาติ ความตื่นเงินของทะเลสาบ การลดน้อยของสัตว์น้ำ คุณภาพน้ำที่เน่าเสียไม่เหมาะแก่การเจริญเติบโตของสัตว์น้ำ และความขัดแย้งของกลุ่มอาชีพต่างๆในกลุ่มน้ำทะเลสาบสงขลา ที่มีการใช้ทรัพยากรต่างกัน

ในการศึกษานี้ผู้วิจัยจะวิเคราะห์ 5 กลุ่มอาชีพที่ขัดแย้งกัน อันเนื่องจากการใช้ประโยชน์จากทรัพยากรธรรมชาติในกลุ่มน้ำทะเลสาบสงขลา

กิมโอ

เลขหน้	HC 225-265 662 8916
Bib Key	2A1 264
	- 7 ส.บ. 2547



สัญลักษณ์	
●	ที่ตั้งอำเภอ
○	ที่ตั้งตำบล
—	ขอบเขตอำเภอ
- - -	ขอบเขตตำบล
- - - - -	ขอบเขตจังหวัด
· · · · ·	ขอบเขตประเทศ
· · · · ·	ขอบเขตลุ่มน้ำทั้งหมด
■	ทะเลสาบ
■	พื้นที่เทศบาล

รูปที่ 1 พื้นที่ลุ่มน้ำทะเลสาบสงขลา

## 1. กลุ่มประมงพื้นบ้าน (ประมงขนาดเล็ก) กับ กลุ่มประมงพาณิชย์ (อวนรุน อวนลาก)

ลักษณะของชาวประมงแถบลุ่มน้ำทะเลสาบสงขลาเกือบทั้งหมดเป็นคนในพื้นที่ซึ่งมีการตั้งถิ่นฐานกระจัดกระจายอยู่บริเวณโดยรอบ ทั้งบริเวณที่ราบลุ่ม และตามเกาะบางเกาะในทะเลสาบ โดยเฉพาะในจังหวัดพัทลุง และจังหวัดสงขลาเป็นสำคัญ จากรายงานของสถาบันวิจัยและพัฒนาสิ่งแวดล้อมชายฝั่งกล่าวว่า ในปี พ.ศ. 2538 มีชุมชนประมงรอบทะเลสาบสงขลารวมทั้งสิ้น 152 หมู่บ้านโดยมีครัวเรือนชาวประมงทั้งสิ้น 8,010 ครัวเรือน คิดเป็นร้อยละ 10.48 ของชุมชนลุ่มน้ำทะเลสาบสงขลาทั้งหมด ไม่รวมพรุควนเคร็ง โดยมีการกระจายตัวดังต่อไปนี้ (2)

1. ชุมชนประมงรอบทะเลสาบตอนบน มีชุมชนที่ทำการประมง 9 หมู่บ้านใน 2 ตำบลของควนขนุน คือ ตำบลพนางตุง และตำบลทะเลน้อย โดยมีครัวเรือนที่ทำการประมงรวมทั้งสิ้น 941 ครัวเรือน คิดเป็นร้อยละ 68.2 ของครัวเรือนทั้งหมด

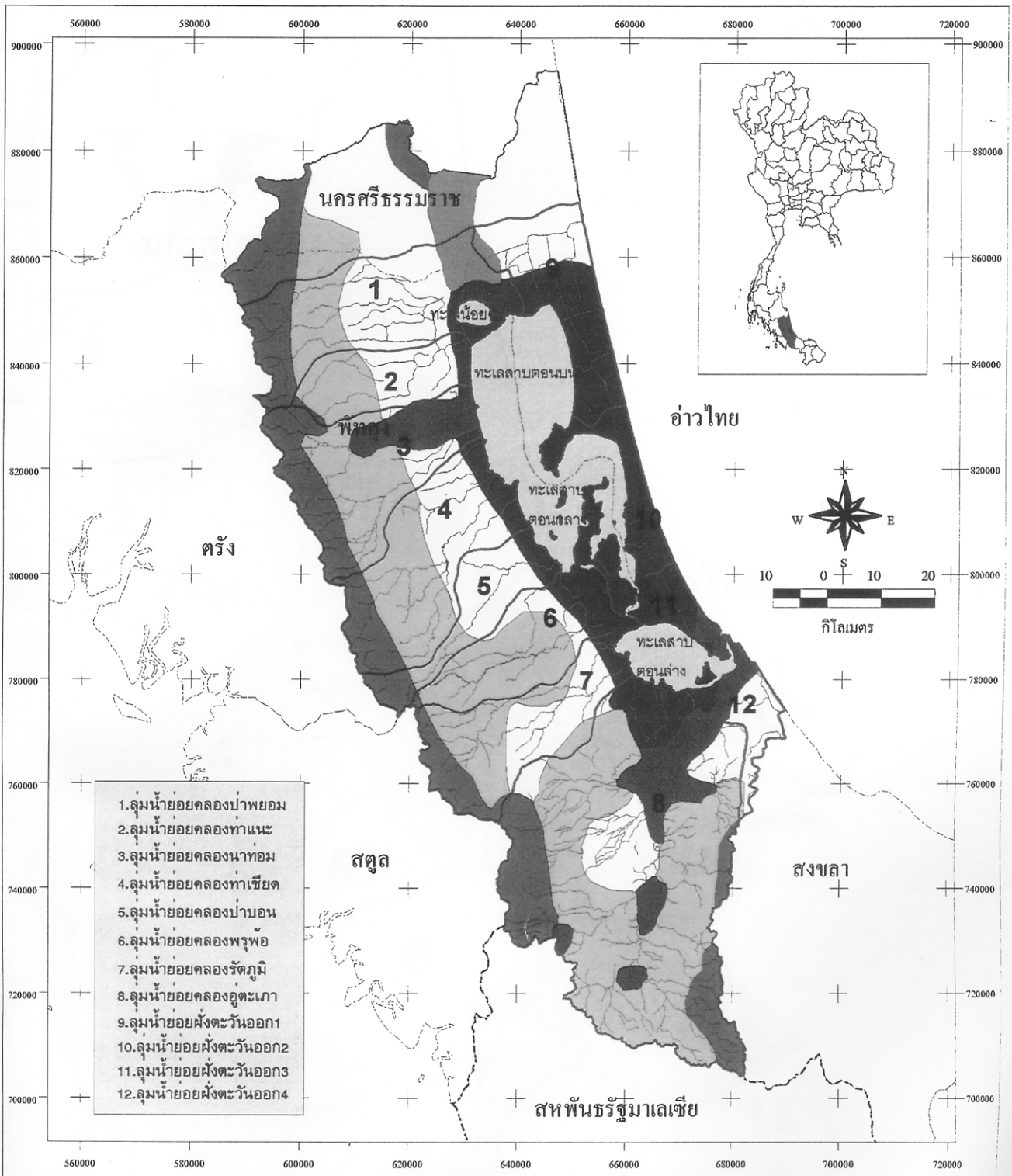
2. ชุมชนประมงรอบทะเลสาบสงขลาตอนกลาง ประกอบด้วยหมู่บ้านที่ทำการประมงทั้งหมด 102 หมู่บ้าน กระจายตัวอยู่ในอำเภอต่างๆ ของจังหวัดสงขลา 4 อำเภอ ได้แก่ อำเภอกระแสสินธุ์ อำเภอสทิงพระ อำเภอระโนด และอำเภอสิงหนคร อยู่ในเขตจังหวัดพัทลุง 4 อำเภอ ได้แก่ อำเภอปากพะยูน อำเภอเขาชัยสน อำเภอบางแก้ว และอำเภอเมืองพัทลุง โดยมีครัวเรือนทำการประมงทั้งสิ้น 4,575 ครัวเรือน คิดเป็นร้อยละ 32.2 ของครัวเรือนทั้งหมด

3. ชุมชนประมงรอบทะเลสาบสงขลาตอนล่าง ประกอบด้วยหมู่บ้านที่ทำการประมงรวมทั้งสิ้น 47 หมู่บ้าน ใน 11 ตำบล กระจายตัวอยู่ในอำเภอต่างๆ 5 อำเภอของจังหวัดสงขลา ได้แก่ อำเภอหาดใหญ่ อำเภอสิงหนคร อำเภอบางกล่ำ อำเภอกวนเนียง และอำเภอเมืองสงขลา มีจำนวนครัวเรือนทั้งสิ้น 2,490 ครัวเรือน

สำหรับการทำประมงในทะเลสาบสงขลาที่มีความแตกต่างกันตามสภาพพื้นที่และสภาพด้านทรัพยากร ความเข้มข้นของการทำประมงมีความแตกต่างกันระหว่างบริเวณต่างๆของลุ่มน้ำ กล่าวคือทะเลสาบสงขลาตอนล่างเป็นบริเวณที่มีการทำประมงเข้มข้นที่สุดในเขตทะเลสาบตอนกลางและทะเลสาบตอนบนมีความเข้มข้นน้อยกว่าบริเวณทะเลสาบตอนล่าง ในขณะที่บริเวณพรุควนเคร็ง การทำประมงจะต่างกันในฤดูน้ำหลากและมีการขุดปล่อยปลาเพื่อวิดบ่อจับปลาในฤดูแล้ง (ดูแผนที่รูปที่ 2 และรูปที่ 3)

จากแผนที่ในรูปที่ 2 แสดงการใช้ที่ดินในลุ่มน้ำทะเลสาบสงขลา จะพบว่าชุมชนประมงจะมีพื้นที่น้อยกว่าพื้นที่ทางการเกษตร เช่น นาข้าวและสวนยาง ยิ่งพิจารณากการลดน้อยของป่าชายเลนที่ลดลงอย่างรวดเร็ว ระหว่างปี พ.ศ. 2528 – 2543 จากแผนที่รูปที่ 3 ทำให้ชาวประมงประสบปัญหาในการจับสัตว์น้ำซึ่งทำให้รายได้ของชาวประมงลดลงอย่างมาก จนหลายครัวเรือนเลิกประกอบอาชีพการประมง

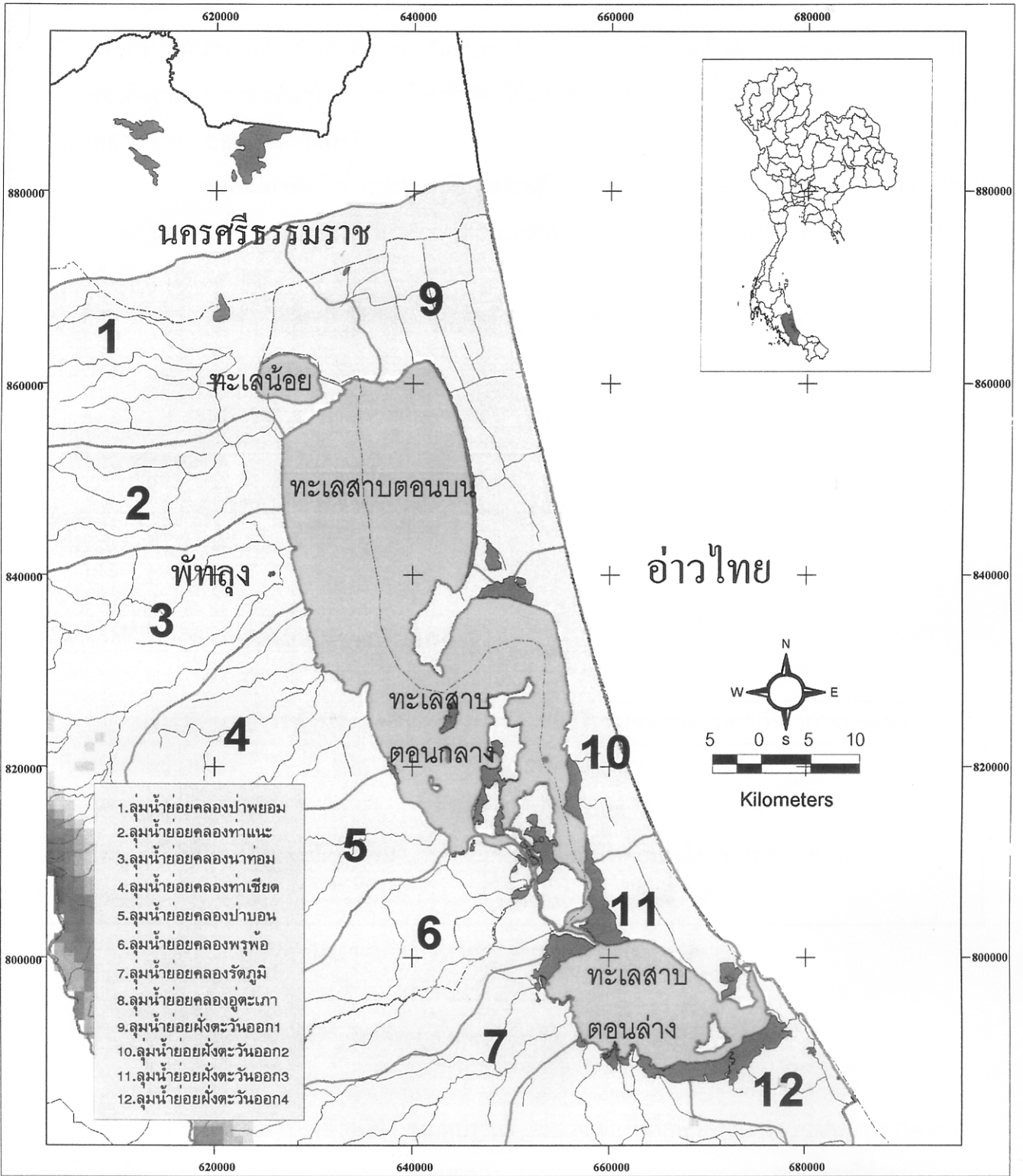
ชุมชนประมงในลุ่มน้ำทะเลสาบสงขลา นับแต่อดีตคนในชุมชนไม่ได้มีอาชีพการประมงเพียงอย่างเดียว ความอุดมสมบูรณ์ของทรัพยากรธรรมชาติในทะเลสาบ และพื้นที่โดยรอบทำให้ประชาชนในท้องถิ่นมีอาชีพที่หลากหลายตามฐานทรัพยากรในท้องถิ่นที่มีอยู่ เช่น เมาถ่าน สานกระจูด เย็บจาก ทำ



- 1.ลุ่มน้ำย่อยคลองป่าพยอม
- 2.ลุ่มน้ำย่อยคลองท่าแนะ
- 3.ลุ่มน้ำย่อยคลองนาท่อม
- 4.ลุ่มน้ำย่อยคลองท่าเขียด
- 5.ลุ่มน้ำย่อยคลองป่าบอน
- 6.ลุ่มน้ำย่อยคลองพรุฬห์
- 7.ลุ่มน้ำย่อยคลองรัตภูมิ
- 8.ลุ่มน้ำย่อยคลองอุทะเกา
- 9.ลุ่มน้ำย่อยฝั่งตะวันออก1
- 10.ลุ่มน้ำย่อยฝั่งตะวันออก2
- 11.ลุ่มน้ำย่อยฝั่งตะวันออก3
- 12.ลุ่มน้ำย่อยฝั่งตะวันออก4

สัญลักษณ์			
-----	ขอบเขตจังหวัด	□	ขอบเขตลุ่มน้ำย่อย
-----	ขอบเขตประเทศ	■	ยางพารา
—	ลำคลอง	■	ป่าไม้
		□	นาข้าว
		■	พื้นที่พิเศษ
		■	ประมง
		■	พื้นที่ชุ่มน้ำ
		■	ชุมชน
		■	ทะเลสาบ

รูปที่ 2 เขตการวางแผนการใช้ที่ดินในลุ่มน้ำทะเลสาบสงขลา



1. ลุ่มน้ำย่อยคลองป่าพยอม
2. ลุ่มน้ำย่อยคลองท่าแนะ
3. ลุ่มน้ำย่อยคลองนาท่อม
4. ลุ่มน้ำย่อยคลองท่าเขียด
5. ลุ่มน้ำย่อยคลองป่าบอน
6. ลุ่มน้ำย่อยคลองพรุพ้อ
7. ลุ่มน้ำย่อยคลองรัตภูมิ
8. ลุ่มน้ำย่อยคลองอุตะเกา
9. ลุ่มน้ำย่อยฝั่งตะวันออก1
10. ลุ่มน้ำย่อยฝั่งตะวันออก2
11. ลุ่มน้ำย่อยฝั่งตะวันออก3
12. ลุ่มน้ำย่อยฝั่งตะวันออก4

สัญลักษณ์		ความสูง (เมตร รทก.)	
---	ขอบเขตจังหวัด	0 - 128	640 - 768
---	ขอบเขตประเทศ	128 - 256	768 - 896
■	ทะเลสาบ	256 - 384	896 - 1024
□	ขอบเขตลุ่มน้ำย่อย	384 - 512	1024 - 1152
■	ป่าชายเลนส่วนที่เหลือในปี 2543	512 - 640	
■	ป่าชายเลนส่วนที่ลดลงจากปี 2528		

รูปที่ 3 พื้นที่ป่าชายเลนที่ลดลงในพื้นที่ลุ่มน้ำทะเลสาบสงขลา เปรียบเทียบระหว่างปี 2528 กับ 2543

น้ำตาลโตนด เลี้ยงสัตว์ ทำเครื่องปั้นดินเผา ทำสวนและทำนา (3) การทำประมงส่วนมากจะทำเพื่อการยังชีพหรือบริโภคในครัวเรือนเป็นสำคัญ ยกเว้นชุมชนประมงที่ทำการประมงเป็นหลักมาตั้งแต่ดั้งเดิมเนื่องจากการเข้าถึงฐานทรัพยากรอื่น ๆ ในท้องถิ่นมีอยู่จำกัด ได้แก่ ชุมชนหัวเขา ดังนั้นจึงสามารถแบ่งชาวประมงในทะเลสาบสงขลาออกเป็น 4 กลุ่ม คือ

- กลุ่มที่มีอาชีพทำการประมงเพียงอย่างเดียว โดยแต่ละครอบครัวมีเครื่องมือประมงหลายชนิดร่วมกัน กลุ่มนี้เป็นชาวประมงที่อาศัยอยู่ในทะเลสาบสงขลาตอนกลาง และบริเวณทะเลสาบตอนล่าง ส่วนใหญ่เป็นคนมุสลิม
- กลุ่มที่ทำการประมงเป็นอาชีพหลัก และมีอาชีพรองโดยเป็นลูกจ้างทั่วไป และเลี้ยงปลาในกระชัง
- กลุ่มที่ทำการประมงร่วมกับอาชีพอื่น เช่น การทำหัตถกรรม ทำสวน พบที่ทะเลน้อยและบริเวณพุกควนเค็ง
- กลุ่มชาวประมงที่ทำการประมงเป็นอาชีพรอง โดยมีอาชีพหลักคือ การทำนา ค้าขาย พบมากที่อำเภอระโนด ปรากฏดังตารางที่ 1

#### ตารางที่ 1 ประเภทของกลุ่มชาวประมง

ประเภทของการทำประมง	บริเวณของทะเลสาบที่ทำการประมง
ทำประมงอย่างเดียว	ทะเลสาบสงขลา
ทำประมงและเลี้ยงสัตว์	ทั่วไปในทะเลสาบ
ทำประมง ทำการเกษตรและหัตถกรรม	ทะเลน้อย , พุกควนเค็ง , อำเภอสิงหนคร
ทำนาและทำการประมง	บริเวณอำเภอระโนด

ที่มา : อังสุณี ชูณหปราณ และคณะ (2539)  
สมบุญ เจริญจิระตระกูล และคณะ (2539)

จากการศึกษาของอังสุณี ชูณหปราณ และคณะ ซึ่งศึกษาครอบคลุมทะเลสาบสงขลาทั้ง 3 บริเวณคือ ทะเลสาบตอนบน ทะเลสาบตอนกลาง และทะเลสาบตอนล่างพบว่า ครัวเรือนที่ทำการประมงอย่างเดียวมีรายได้จากการประมงอยู่ระหว่าง 4,500 – 7,000 บาท / เดือน ครอบครัวที่ทำประมงเป็นอาชีพหลัก แต่มีอาชีพอื่นเป็นอาชีพรองมีรายได้จากการประมงอยู่ระหว่าง 3,000 – 5,000 บาท / เดือน

ในพื้นที่พุกควนเค็ง จากการศึกษานี้ของอาแว และคณะ (4) พบว่าครัวเรือนที่อาศัยอยู่ในบริเวณพุกควนเค็งส่วนใหญ่ทำประมงเป็นอาชีพรอง มีรายได้จากการประมงเฉลี่ย 4,272 บาท/ปี โดยครัวเรือนใน

อำเภอระโนดมีรายได้จากการประมงสูงสุด 9,530 บาท / ปี ตามด้วยควีเรือในอำเภอควนขนุน 8,586 บาท / ปี อำเภอชะอวด 1,105 บาท/ปี ส่วนอำเภอหัวไทรมีรายได้น้อยที่สุดเฉลี่ยเพียง 53 บาท / ปี ทั้งนี้ชาวประมงในอำเภอระโนด และอำเภอควนขนุนส่วนมากใช้พื้นที่ทะเลสาบสงขลาตอนบน และทะเลสาบสงขลาตอนกลางเป็นแหล่งประมงด้วย

สำหรับกรณีตัวอย่างประเภทของชาวประมงในปัจจุบันนั้นมีหลายประเภทด้วยกัน แต่ในที่นี้จะกล่าวถึงกลุ่มชาวประมงที่มีความขัดแย้งกันในการใช้ทรัพยากรธรรมชาติในกลุ่มน้ำทะเลสาบสงขลา ได้แก่ กลุ่มชาวประมงพื้นบ้าน หรือชาวประมงขนาดเล็กกับกลุ่มประมงพาณิชย์ (อวนรุน อวนลาก) ซึ่งกลุ่มชาวประมงพื้นบ้านนั้นเป็นกลุ่มคนที่ดำรงชีวิตและทำมาหากินด้วยการทำประมงชายฝั่งทะเล และตามแม่น้ำ ลำคลองต่างๆ โดยใช้เครื่องมือจับสัตว์น้ำที่เรียบง่าย ไม่ซับซ้อน และเลือกจับสัตว์น้ำเฉพาะอย่าง เช่น แห เบ็ด ลอบ ไซ เป็นต้น อีกทั้งชาวประมงพื้นบ้านยังมีวัฒนธรรมที่เกี่ยวข้องกับการประมง ทะเล และแม่น้ำ ลำคลองอย่างลึกซึ้ง ซึ่งสามารถจำแนกชาวประมงพื้นบ้านได้ 3 ประเภท (5) คือ

1. ชาวประมงพื้นบ้านที่ไม่มีเรือและเครื่องยนต์ จะใช้ความสามารถของตัวเองและเครื่องมือจับสัตว์น้ำแบบง่ายๆทำการประมงอยู่ริมฝั่งทะเล และแนวป่าชายเลน
2. ชาวประมงพื้นบ้านที่มีเรือ แต่ไม่มีเครื่องยนต์ จะจับสัตว์น้ำอยู่ตามแนวป่าชายเลน ใช้เครื่องมือแบบง่ายๆ
3. ชาวประมงพื้นบ้านที่มีเรือและเครื่องยนต์ ขนาดความยาวเรือไม่เกิน 10 เมตร ออกจับสัตว์น้ำห่างจากฝั่งไม่เกิน 7 กิโลเมตร

การทำประมงพื้นบ้าน ส่วนใหญ่ใช้แรงงานในครอบครัว และเป็นการทำประมงเพื่อยังชีพเป็นหลัก เป็นเศรษฐกิจครอบครัวที่มีจุดมุ่งหมายเพื่อประกันการบริโภคไม่ใช่กำไร ซึ่งแตกต่างจากการทำประมงพาณิชย์ที่มีการบุกเบิกเข้ามาแย่งพื้นที่ทำกินของชาวประมงพื้นบ้านในเขตชายฝั่งที่ทรัพยากรสัตว์น้ำยังคงสมบูรณ์ เป็นการทำประมงเพื่อแสวงหากำไรโดยใช้เครื่องมือประมงประเภททำลายล้างทรัพยากรมากขึ้นเรื่อยๆ นับตั้งแต่การใช้ระเบิด ยาเบื่อ โพงพาง อวนรุน อวนลาก เรือปั่นไฟปลากะตัก เป็นต้น สถานการณ์ดังกล่าวทำให้ชุมชนชาวประมงพื้นบ้านตกอยู่ในสภาพอ่อนแอ แต่ละครอบครัวมีหนี้สินจากการประกอบอาชีพที่ใช้ต้นทุนสูงแต่ได้ผลผลิตต่ำ ภาวะหนี้สินมีผลให้ชาวประมงส่วนมากได้รับความเดือดร้อน ประสบกับปัญหาล้มละลายกลายเป็นแรงงานรับจ้างในเรือประมงพาณิชย์ หรือรับจ้างทำงานในเมืองและต่างประเทศมากขึ้น

ดังนั้นปัญหาความขัดแย้งระหว่างประมงพื้นบ้านกับประมงพาณิชย์เป็นกรณีพิพาทซึ่งจะเกิดความรุนแรงมากขึ้น เมื่อเกิดแรงหนุนจากกระแสการอนุรักษ์ทรัพยากรชายฝั่งทะเลเกิดขึ้นในภาคใต้ จนกลายมาเป็นการเรียกร้องและผลักดันให้รัฐหันมาสนใจในปัญหาที่เกิดขึ้นอย่างเป็นรูปธรรมมากขึ้น ปัญหาความขัดแย้งนี้พอวิเคราะห์ได้ว่าอาจเกิดจากปัจจัยดังนี้

- กลไกอำนาจหน้าที่ของข้าราชการที่เปิดทางให้เกิดการกระทำความผิดกฎหมายของเรืออวนลากที่สามารถใช้อวนตาถี่เกินที่กำหนดไว้ได้ และยังปล่อยให้เรืออวนลากเข้ามาทำการประมงในเขตกฎหมายหวงห้ามได้อีก ซึ่งมีการตั้งข้อสังเกตว่าการที่มีการปล่อยให้เรืออวนลากสามารถกระทำผิดได้ เพราะเจ้าหน้าที่บางส่วนสามารถใช้เป็นโอกาสให้กับตนเองและพรรคพวกสำหรับรีดไถได้

- ฐานทรัพยากรสัตว์น้ำในท้องถิ่นหรือชุมชนเสื่อมโทรมมากขึ้น ซึ่งเกิดขึ้นพร้อมกับการที่ชาวบ้านถูกทำลายเครื่องมือประมงจากอวนลาก ทำให้ชาวบ้านเกิดแรงกดดันมากจากการถูกรบกวนจากอวนลาก จึงเริ่มมีกระแสการตื่นตัวที่จะขัดขวางต่อต้านการทำลายของเรืออวนลาก สถานการณ์ปัญหาจึงทำให้เกิดภาพความขัดแย้งที่เด่นชัดยิ่งขึ้น

- ความเข้มแข็งขององค์กรชาวบ้านในการจัดการทรัพยากรชุมชนตนเอง สามารถสร้างพลังอำนาจการต่อรองในระดับกว้างได้ ซึ่งส่วนหนึ่งมาจากการพยายามแก้ไขปัญหาความขัดแย้งที่เกิดขึ้นระหว่างชาวบ้านกับประมงพาณิชย์ที่ชัดเจนและส่งผลให้ทางราชการต้องรีบแก้ปัญหาในระดับแผนปฏิบัติการให้ได้

ในการศึกษาการแก้ไขปัญหาความขัดแย้งระหว่างชาวประมงพื้นบ้านกับชาวประมงพาณิชย์มี 2 ระดับ (6) คือ

1. การเรียนรู้ปัญหาด้วยตนเอง ชาวบ้านจะใช้วิธีการแบบตรงไปตรงมากับเรืออวนลากที่ทำผิดกฎหมาย เช่น ว่ากล่าวตักเตือน การร้องเรียนเรียกค่าเสียหายเครื่องมือที่ถูกทำลาย การขอร้องห้ามปราม

2. การแก้ปัญหาร่วมกับกลุ่มสังคม เป็นการแก้ปัญหาของชาวบ้านหรือกลุ่มแกนนำร่วมกับกลุ่มคนข้างนอกที่เข้ามาสัมพันธ์ด้วยทั้งโดยตรงและทางอ้อม เช่น องค์กรพัฒนาเอกชนหรือเอ็นจีโอ ข้าราชการหน่วยงานราชการที่รับผิดชอบในพื้นที่ในท้องถิ่น นักวิชาการ นักเรียนนักศึกษา นักธุรกิจ และสื่อมวลชน เป็นต้น เป็นอีกก้าวหนึ่งของพัฒนาการทำงานของชุมชนที่ต้องการแก้ปัญหานี้ให้หมดไปในพื้นที่ เช่น การทำเขตอนุรักษ์ทรัพยากรชายฝั่งของชุมชน การปล่อยพันธุ์สัตว์น้ำ การผลักดันแนวเขตอนุรักษ์ทรัพยากรชายฝั่งหรือเขตการทำประมงพื้นบ้าน เป็นต้น

กิจกรรมเหล่านี้เป็นกิจกรรมโดยตรงของชุมชนที่จัดการแก้ปัญหาอวนรุนอวนลาก นอกจากนั้นหมู่บ้านทุกหมู่บ้านยังคงมีกิจกรรมหนุนเสริมกระบวนการทำงานด้านนี้ที่เป็นกิจกรรมการอนุรักษ์หรือการจัดการทรัพยากรชายฝั่งอีกหลายกิจกรรม เพื่อให้องค์กรชุมชน / องค์กรผู้นำมีความเข้มแข็ง และมีส่วนร่วมของชาวบ้านในพื้นที่ให้มากขึ้น เพื่อที่ชุมชนจะสามารถทำงานได้ในระยะยาวอย่างต่อเนื่อง เช่น การจัดตั้งกลุ่มออมทรัพย์ กลุ่มอาชีพเสริม กลุ่มเยาวชนและกลุ่มสตรี เป็นต้น

จากข้อมูลของกรมประมง มีอวนลากแผ่นตะเเม่ในจังหวัดสงขลา ในปี พ.ศ. 2540 จำนวน 703 ลำ (7) ซึ่งจำนวนนี้รวมพื้นที่อ่าวไทยและในทะเลสาบสงขลา แต่จากการสัมภาษณ์ผู้นำชุมชน อวนลากที่มีอยู่เฉพาะในทะเลสาบสงขลาในปัจจุบัน ประมาณ 100-150 ลำ (8)



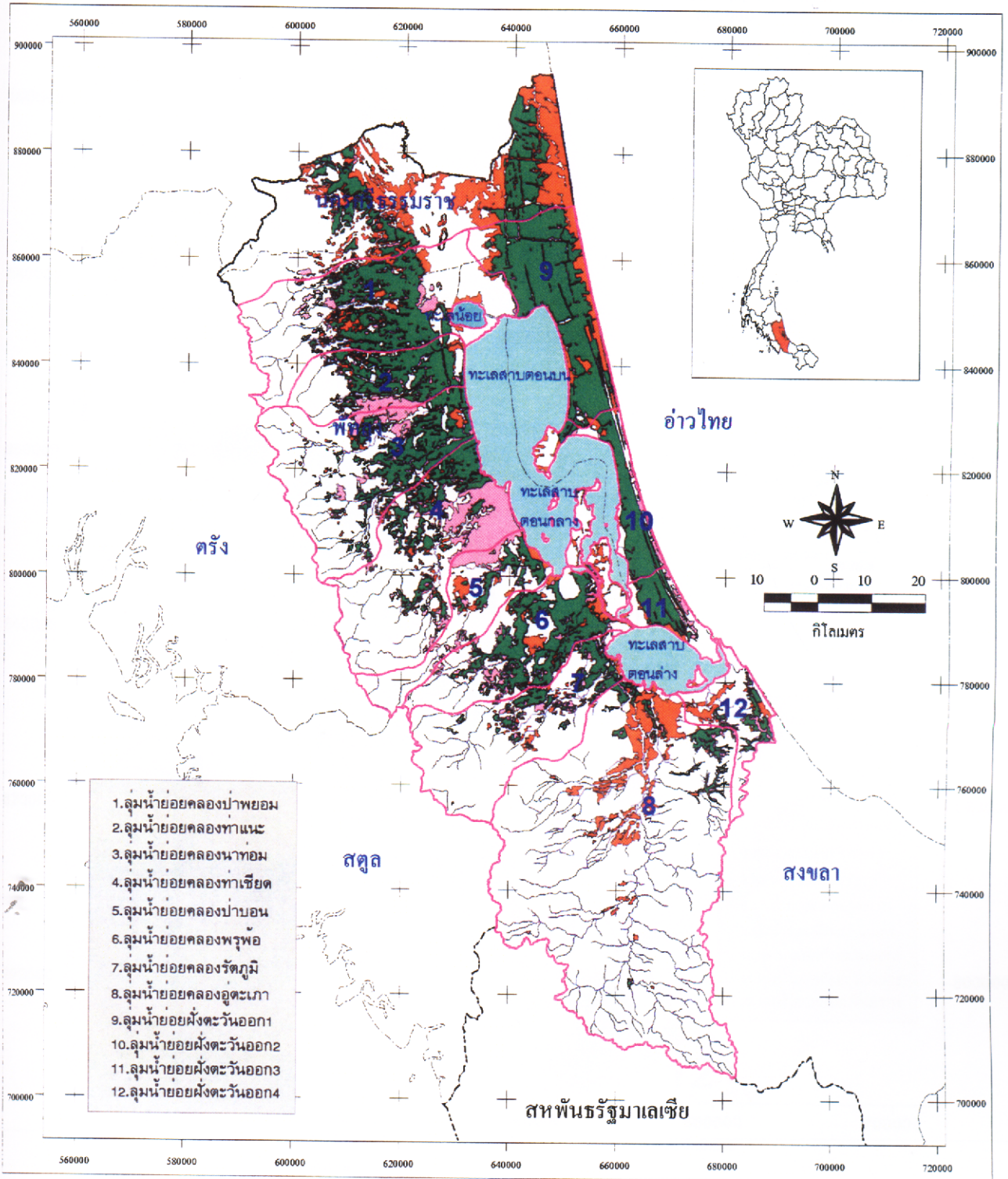
## 2. กลุ่มนาทุ่ง กับ กลุ่มนาข้าว

อาชีพการทำนาข้าว และการทำนาทุ่ง เป็นกลุ่มอาชีพที่มีความสำคัญ โดยพื้นที่ทำนาข้าวในเขตลุ่มน้ำทะเลสาบสงขลา ได้แก่ บริเวณพื้นที่ราบส่วนกลางของจังหวัดพัทลุง และบริเวณคาบสมุทรสติงพระ ซึ่งถือได้ว่าเป็นแหล่งอู่น้ำ อู่น้ำของประชาชนในภาคใต้ตอนล่าง เนื่องจากอาชีพนี้ทำรายได้ให้กับคนในพื้นที่เป็นอย่างมาก แต่จากข้อมูลของกรมพัฒนาที่ดินระหว่างปี พ.ศ. 2525 - 2543 ชี้ให้เห็นว่าพื้นที่นาได้ลดลง กล่าวคือจากที่มีอยู่ 1,303,703 ไร่ ลดลงเป็น 1,026,303 ไร่ หรือลดลงประมาณ 21.28%

เมื่อศึกษาข้อมูลโดยแยกย่อยพื้นที่ลุ่มน้ำย่อยของทะเลสาบสงขลาในช่วงระหว่างปี พ.ศ. 2528 และ พ.ศ. 2543 ของกรมพัฒนาที่ดิน (ดูแผนที่รูปที่ 4 และรูปที่ 5) พบว่าพื้นที่นาข้าวในเขตลุ่มน้ำย่อยคลองอู่ตะเภา ลดลงมากที่สุดถึงประมาณ 75% ลุ่มน้ำย่อยทุ่งระโนดลดลงมากกว่า 50% ลุ่มน้ำย่อยคลองป่าบอน จ. พัทลุง ลดลงประมาณ 40% และลุ่มน้ำย่อยคลองท่าเขียวในเขต อ. ตะโหมด อ. เขาชัยสน อ. บางแก้ว จ. พัทลุง และลุ่มน้ำย่อยคลองรัตภูมิ จ. สงขลา ลดลงประมาณ 25% นอกนั้นจะลดลงอยู่ในช่วง 10-20% ซึ่งเป็นที่น่าสังเกตว่าข้อมูลในระหว่างปีดังกล่าวมีพื้นที่นาเพิ่มขึ้นในแต่ละลุ่มน้ำย่อยต่างๆอีกด้วย กล่าวคือมีพื้นที่นาเพิ่มขึ้นในพื้นที่ลุ่มน้ำย่อยคลองท่าเขียวในเขต อ. ตะโหมด อ. เขาชัยสน อ. บางแก้ว จ. พัทลุง และลุ่มน้ำย่อยคลองป่าบอน จ. พัทลุง มากกว่า 75% และลุ่มน้ำย่อยคลองนาท่อมกับลุ่มน้ำย่อยคลองรัตภูมิ จ. สงขลา เพิ่มขึ้นมากกว่า 40% ส่วนในลุ่มน้ำย่อยอื่นๆก็มีการเพิ่มขึ้นทุกลุ่มน้ำอยู่ในระหว่าง 10-25% แสดงให้เห็นว่าในช่วงเวลา 15 ปี มีการเปลี่ยนแปลงตำแหน่งพื้นที่การทำนา ซึ่งอาจจะเป็นไปได้ว่าสภาพพื้นที่ที่มีการเปลี่ยนแปลงอาจจะเนื่องมาจากการพัฒนาระบบชลประทาน ปัญหาของการเกิดน้ำท่วมหรือแล้งและการเปลี่ยนแปลงการใช้ที่ดินในการทำนาไปเป็นอย่างอื่น เช่น นาทุ่ง สวนยางพารา ไม้ผล ไร่ นาสวนผสม เขตอุตสาหกรรม ที่อยู่อาศัย เป็นต้น ดังจะเห็นได้ว่าพื้นที่ที่มีการพัฒนาระบบชลประทานจะมีพื้นที่นาเพิ่มขึ้นมากกว่าที่จะลดลงในเขตลุ่มน้ำย่อยคลองอู่ตะเภา เนื่องจากกรขยายเขตที่อยู่อาศัย อุตสาหกรรมและทำนาทุ่ง และในเขตลุ่มน้ำย่อยฝั่งตะวันออก ในเขตอำเภอระโนด ที่มีการเปลี่ยนนาข้าวเป็นนาทุ่ง และปัญหาเรื่องการขาดแคลนน้ำในการทำนา

สำหรับประเด็นปัญหาการใช้ประโยชน์ที่ดินในการทำนาของลุ่มน้ำทะเลสาบสงขลามีความเชื่อมโยงกับการใช้ทรัพยากรน้ำเป็นอย่างมาก การทำนาจำเป็นจะต้องมีการใช้น้ำมาก การขาดแคลนน้ำจัดในปัจจุบันเป็นปัญหาสำคัญที่ทุกฝ่ายรับรู้และคอยหาแนวทางในการแก้ไขที่ยังหาบทสรุปไม่ได้ การทำนาในลุ่มน้ำทะเลสาบสงขลามีปัญหาทั้งการขาดแคลนน้ำในช่วงก่อนเก็บเกี่ยวข้าวนาปีและในช่วงฤดูแล้งของการทำนาปรังและปัญหาการเกิดน้ำท่วมในฤดูฝน ทำให้ระบบการทำนาในบางพื้นที่ต้องเปลี่ยนไปเป็นการทำนาหลังน้ำท่วมและทำได้เพียงฤดูเดียว ดังนั้นจะเห็นได้ว่าพื้นที่การทำนากำลังมีแนวโน้มลดลงอย่างต่อเนื่อง ทำให้ส่งผลกระทบต่อความมั่นคงทางอาหารของชุมชนในพื้นที่ลุ่มน้ำในอนาคต

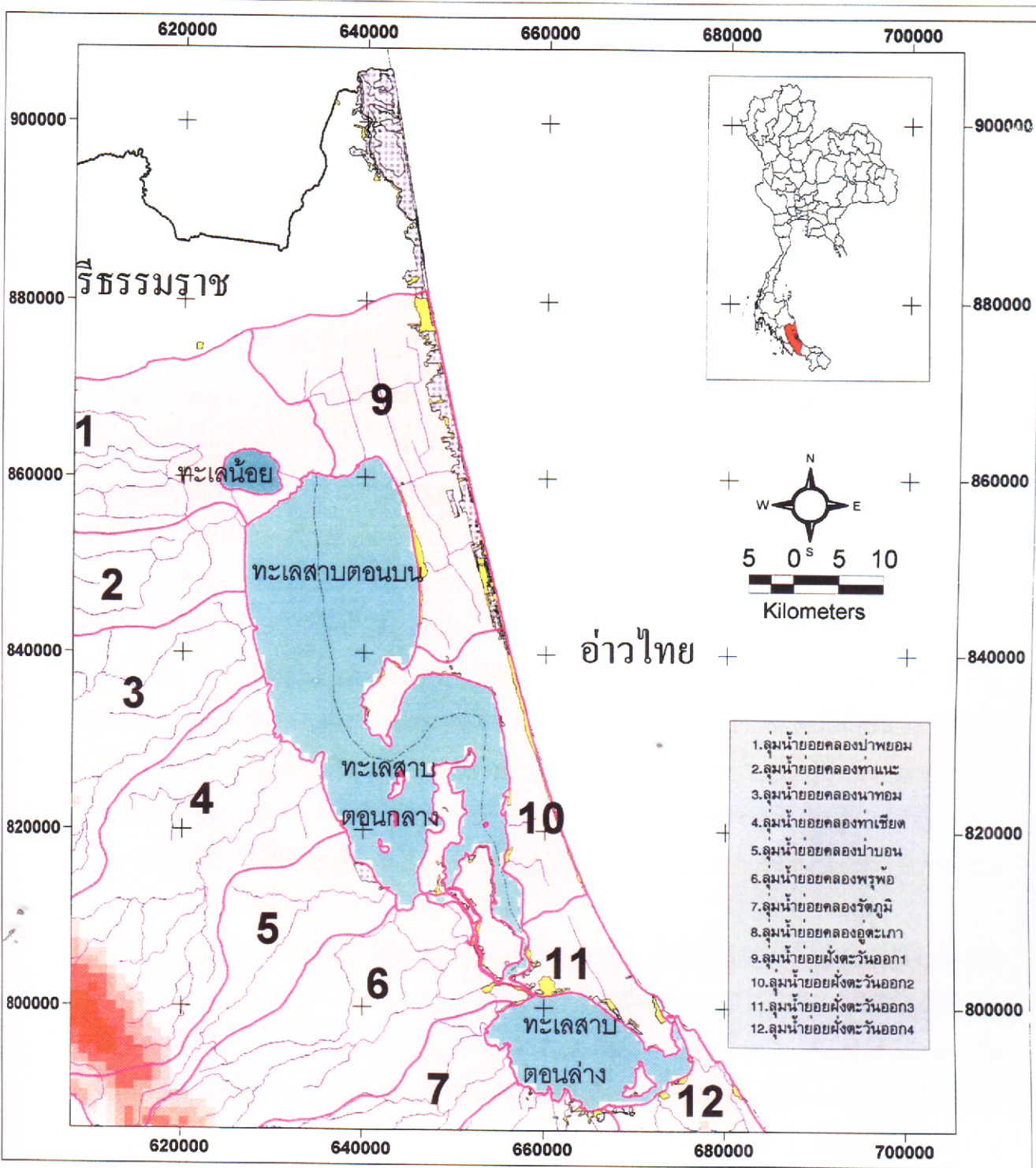
ทางด้านอาชีพการทำนาทุ่ง ก็นับว่าเป็นอาชีพที่มีความสำคัญในบริเวณลุ่มน้ำทะเลสาบสงขลาเช่นเดียวกับอาชีพนาข้าว อาชีพนี้ได้เริ่มต้นขึ้นเมื่อปี 2530 และมีการขยายตัวอย่างรวดเร็ว โดยเฉพาะในพื้นที่



1. ลุ่มน้ำย่อยคลองป่าพยอม
2. ลุ่มน้ำย่อยคลองท่าหนะ
3. ลุ่มน้ำย่อยคลองนาหอม
4. ลุ่มน้ำย่อยคลองท่าเขียด
5. ลุ่มน้ำย่อยคลองป่าบอน
6. ลุ่มน้ำย่อยคลองพรุพ้อ
7. ลุ่มน้ำย่อยคลองรัตภูมิ
8. ลุ่มน้ำย่อยคลองอุตะเกา
9. ลุ่มน้ำย่อยฝั่งตะวันออก1
10. ลุ่มน้ำย่อยฝั่งตะวันออก2
11. ลุ่มน้ำย่อยฝั่งตะวันออก3
12. ลุ่มน้ำย่อยฝั่งตะวันออก4

สัญลักษณ์	
---	ขอบเขตจังหวัด
---	ขอบเขตประเทศ
■ (Blue)	ทะเลสาบ
■ (White)	ขอบเขตลุ่มน้ำย่อย
■ (Green)	พื้นที่นาข้าว ปี 2528
■ (Red)	พื้นที่นาข้าวที่ลดลงจากปี 2528 ถึงปี 2543
■ (Pink)	พื้นที่นาข้าวที่เพิ่มขึ้นจากปี 2528 ถึงปี 2543

รูปที่ 4 พื้นที่นาข้าวที่ลดลงและเพิ่มขึ้นบริเวณพื้นที่ทะเลสาบสงขลา  
เปรียบเทียบระหว่างปี 2528 กับ 2543



1. ลุ่มน้ำย่อยคลองป่าพยอม
2. ลุ่มน้ำย่อยคลองท่าแนะ
3. ลุ่มน้ำย่อยคลองนาท่อม
4. ลุ่มน้ำย่อยคลองท่าเขียด
5. ลุ่มน้ำย่อยคลองป่าบอน
6. ลุ่มน้ำย่อยคลองพรุพ้อ
7. ลุ่มน้ำย่อยคลองวัดภูมิ
8. ลุ่มน้ำย่อยคลองอุตะนา
9. ลุ่มน้ำย่อยฝั่งตะวันออก1
10. ลุ่มน้ำย่อยฝั่งตะวันออก2
11. ลุ่มน้ำย่อยฝั่งตะวันออก3
12. ลุ่มน้ำย่อยฝั่งตะวันออก4

สัญลักษณ์	
-----	ขอบเขตจังหวัด
-----	ขอบเขตประเทศ
■ (Blue)	ทะเลสาบ
■ (White)	ขอบเขตลุ่มน้ำย่อย
■ (Yellow)	พื้นที่นาทุ่งที่ลดลงจาก ปี 2538
■ (White)	พื้นที่นาทุ่งในปี 2543

รูปที่ 5 พื้นที่นาทุ่งที่ลดลงบริเวณพื้นที่ทะเลสาบสงขลา  
เปรียบเทียบระหว่างปี 2538 กับ 2543

อำเภอระโนด และอำเภอหัวไทร โดยในปี 2534 มีพื้นที่นาทุ่งประมาณ 15,000 ไร่ ขยายเป็น 27,000 ไร่ และในขณะเดียวกันพื้นที่เลี้ยงกุ้งก็ยิ่งเพิ่มขึ้นตามแนวชายฝั่งอ่าวไทยและรอบทะเลสาบสงขลาในเขตลุ่มน้ำย่อยฝั่งตะวันออก , ลุ่มน้ำย่อยคลองคูตะเกา , ลุ่มน้ำย่อยคลองรัตภูมิ , ลุ่มน้ำย่อยคลองพรุฬ และลุ่มน้ำย่อยคลองป่าบอน เป็นต้น

สำหรับพื้นที่ที่ใช้ในการทำนาทุ่งเปลี่ยนมาจากพื้นที่นาข้าว ที่ลุ่ม และป่าชายเลน จากการศึกษาของมูมัตส ราฮามัน (9) พบว่าการเปลี่ยนแปลงการใช้ที่ดินเพื่อการเลี้ยงกุ้งระหว่างปี 2533 ถึงปี 2542 ในจังหวัดสงขลามีการเปลี่ยนแปลงจากนาข้าวสูงสุด จำนวน 19,328 ไร่ ซึ่งพื้นที่นาข้าวที่มีการเปลี่ยนแปลงเป็นนาทุ่งสูงที่สุดอยู่ในพื้นที่อำเภอระโนดสูงถึง 17,041 ไร่ จึงทำให้เกิดปัญหาความขัดแย้งระหว่างชาวนาข้าวและนาทุ่งในเรื่องของการใช้ทรัพยากรน้ำ ไม่สามารถใช้น้ำร่วมกันได้ เพราะชาวนาทุ่งต้องการใช้น้ำเค็ม ส่วนชาวนาข้าวต้องการใช้น้ำจืดในการทำมาหากิน ด้วยเหตุนี้ทั้ง 2 อาชีพจึงมีความขัดแย้งกัน เนื่องจากฝ่ายของชาวนากล่าวว่าน้ำที่ใช้ในการทำมาหากินมีความเค็มสูงขึ้น โดยมีสาเหตุมาจากสองทาง คือ น้ำในทะเลอ่าวไทยหนุนในช่วงหน้าแล้งของเดือนเมษายน ถึงเดือนมิถุนายนของทุกปี และเกิดจากการปล่อยน้ำของการทำนาทุ่งลงสู่คลองระโนด ไหลลงสู่ทะเลสาบตอนกลาง ซึ่งเป็นทะเลน้ำจืดที่สำคัญต่อการทำอาชีพนาข้าว ส่งผลให้เกิดปัญหาเรื่องน้ำเสีย ดินเสื่อม

ปัญหาเหล่านี้จึงเป็นที่มาของการเรียกร้องให้มีการกำหนดโซนการเลี้ยงกุ้งให้ชัดเจน เพื่อป้องกันการบุกรุกของน้ำเค็มเข้ามาในพื้นที่นาข้าว อีกทั้งมีการกันเขื่อน หรือประตูน้ำเพื่อปิดกั้นน้ำเค็มและให้น้ำจืดไว้ใช้ในการทำนา แต่ทางด้านกลุ่มอาชีพชาวนาทุ่งกลับไม่คิดว่าเป็นเช่นนั้นเสมอไป โดยกล่าวว่ากลุ่มอาชีพของตนมีการบำบัดน้ำเสีย หรือเลี้ยงแบบระบบปิดที่มีระบบบ่อกักน้ำก่อนจะปล่อยสู่ทะเลสาบ แต่ทางด้านชาวนาเองต่างหากที่มีการใช้ปุ๋ยเคมีและสารพิษ (ปราบหอยปู) ในการทำนาและสิ่งเหล่านี้ได้ระบายลงสู่ทะเลสาบ ส่งผลให้น้ำเสียเป็นอย่างมาก

การแก้ปัญหาคความขัดแย้งของกลุ่มอาชีพทั้งสองกลุ่มนี้ ทั้งกลุ่มนาข้าวและกลุ่มนาทุ่งจะต้องหันหน้ามาทำความเข้าใจตกลงกันว่าสาเหตุที่แท้จริงมาจากอะไร เพื่อเป็นการยุติธรรมทั้งสองฝ่ายควรมีการจัดโซนการทำนาข้าวและนาทุ่งให้ชัดเจน ส่วนพื้นที่นาทุ่งที่รกร้างจะต้องมีการนำมาฟื้นฟูและใช้ประโยชน์ ซึ่งการดำเนินงานของทั้งสองฝ่ายนั้นจะต้องมีหน่วยงานของรัฐเป็นตัวกลางในการประสานความร่วมมือ แต่ที่ผ่านมามหาทบาทหน่วยงานของรัฐในฐานะผู้ดูแลกฎหมายยังแก้ไขปัญหาก็ไม่ได้พอ ชาวความขัดแย้งของ 2 กลุ่มอาชีพนี้จึงเกิดขึ้นบ่อยๆ

### 3. กลุ่มเพาะเลี้ยงสัตว์น้ำชายฝั่ง กับ กลุ่มนายทุนโรงงานอุตสาหกรรม

ลุ่มน้ำทะเลสาบสงขลามีความหลากหลายของพันธุ์สัตว์น้ำสูง เนื่องจากสภาพพื้นที่ที่มีความหลากหลายตั้งแต่พื้นที่พรุ แม่น้ำลำคลอง ในขณะที่ในทะเลสาบสงขลามีลักษณะของน้ำแตกต่างกันไปทั้งน้ำจืด และน้ำกร่อย จากการสำรวจพบสัตว์น้ำจำพวกปลาในทะเลสาบสงขลา ทั้งปลาน้ำกร่อย และปลาน้ำ

จัดมากกว่า 700 ชนิด (10) นอกจากนี้ยังมีรายงานว่าสัตว์น้ำบางชนิดได้สูญพันธุ์ไปจากลุ่มน้ำทะเลสาบสงขลาแล้ว เช่น ปลาตุ๊กลำพัน ปลาดู่ม (11) ปลาคางใต้ ปลาคันทนาว ปลาดตะลุมพุก (12) เป็นต้น ซึ่งชนิดของสัตว์น้ำในแต่ละบริเวณเปลี่ยนแปลงตามสภาพความเค็มของน้ำ วงจรชีวิต และความสามารถทนอยู่ในความเค็มได้กว้างหรือแคบเพียงใด นอกจากนี้ประชากรสัตว์น้ำที่จับได้ในแต่ละเดือนจะมีการเปลี่ยนแปลงสูงในบริเวณทะเลสาบตอนล่าง ทะเลสาบตอนกลาง และทะเลสาบตอนบนตามลำดับ

ในปัจจุบันการเพาะเลี้ยงสัตว์น้ำชายฝั่ง เช่น การทำนากุ้ง การเลี้ยงปลาในกระชัง เป็นอาชีพหนึ่งที่ได้รับ ความสนใจเกษตรกร เนื่องจากผลผลิตสัตว์น้ำเป็นอาหารโปรตีนที่มีคุณค่าต่อร่างกายและเพื่อทดแทนปริมาณสัตว์น้ำที่ถูกจับจากการประมงทะเล ซึ่งในปัจจุบันมีจำนวนลดลงอย่างมาก การเพาะเลี้ยงสัตว์น้ำจึงเป็นแนวทางหนึ่งที่จะช่วยเพิ่มพูนทรัพยากรสัตว์น้ำและลดแรงกดดันจากการเพิ่มประชากรต่อปริมาณการใช้ทรัพยากรสัตว์น้ำในธรรมชาติ การเลี้ยงสัตว์น้ำในทะเลสาบสงขลามีหลายรูปแบบ เช่น

- การเลี้ยงปลาในกระชัง มีการเลี้ยงปลาในกระชังหลายชนิด ชนิดที่นิยมเลี้ยงมากที่สุด คือ ปลากระพงขาว ในปัจจุบันมีจำนวน 343 กระชัง

- การเลี้ยงปลากระพงขาวในกระชัง ปัจจุบันมีจำนวน 5,199 กระชัง รวม 1,433 ราย มีผลผลิต 909.9 เมตริกตันโดยมูลค่าประมาณ 81.89 ล้านบาท แหล่งเลี้ยงที่สำคัญได้แก่ บริเวณเกาะยอ ในเขตอำเภอเมือง ในอำเภอสิงหนครและอำเภอกวนเนียง

- การเลี้ยงกุ้งกุลาดำ มีผู้เลี้ยงกุ้งทะเลในเขตจังหวัดสงขลาจำนวน 2,287 ราย พื้นที่ 20,764 ไร่ มีผลผลิต 13,705.4 เมตริกตันมูลค่า 3,790.99 ล้านบาท แหล่งเพาะเลี้ยงที่สำคัญ ได้แก่ อำเภอระโนด อำเภอเมือง อำเภอจะนะ อำเภอเทพา อำเภอหาดใหญ่ อำเภอกวนเนียง อำเภอสิงหนคร อำเภอสทิงพระ และอำเภอกระแสสินธุ์ (13) นอกจากนี้ยังพบว่ามีการเลี้ยงในจังหวัดพัทลุง บริเวณอำเภอปากพะยูน และอำเภอเขาชัยสนอีกด้วย

- การเลี้ยงปลาน้ำจืดในบ่อดิน บ่อเลี้ยงปลาน้ำจืดในจังหวัดสงขลาในปัจจุบันมีจำนวน 9,100 บ่อ ผู้เลี้ยง 6,011 ราย พบในเขตอำเภอกวนขนุน จังหวัดพัทลุง อำเภอชะอวด และอำเภอหัวไทร จังหวัดนครศรีธรรมราชอีกเล็กน้อย แต่ไม่สามารถประมาณผลผลิตและมูลค่าที่ชัดเจน นอกจากนี้ยังมีการเพาะเลี้ยงจระเข้ ในจังหวัดสงขลาทั้งหมด 65 ราย จำนวนจระเข้ 4,097 ตัว โดยอำเภอเมืองมีผู้เลี้ยง 6 ราย อำเภอระโนดมีผู้เลี้ยง 14 ราย และอำเภอนาทวี มีผู้เลี้ยง 9 ราย (14)

การแพร่กระจายของพื้นที่เลี้ยงสัตว์น้ำในทะเลสาบสงขลาขึ้นอยู่กับความเค็มของน้ำเป็นปัจจัยหลัก ไม่ว่าจะเป็นการเลี้ยงกุ้ง การเลี้ยงปลาในกระชังและการเลี้ยงปลาในบ่อดินก็ตาม สำหรับการกระจายของพื้นที่เลี้ยงกุ้งนั้นส่วนใหญ่เป็นกุ้งกุลาดำ พบได้มากในบริเวณชายฝั่งทะเลสาบสงขลาตอนนอก และตอนใน ในเขตอำเภอสิงหนคร อำเภอหาดใหญ่ อำเภอบางกล่ำ อำเภอสทิงพระ อำเภอกระแสสินธุ์ และอำเภอกวนเนียง จังหวัดสงขลา นอกจากนี้ยังพบมากที่อำเภอปากพะยูน บริเวณชายฝั่งเกาะนางค้ำ เกาะหมาก และเกาะแก่ง และในอำเภอเขาชัยสน จังหวัดพัทลุง

ส่วนพื้นที่การเลี้ยงปลาในกระชังพบมากในจังหวัดสงขลาเช่นกัน ทั้งนี้เพราะชนิดของปลาที่เลี้ยงส่วนใหญ่เป็นปลาน้ำกร่อย โดยพบมากในเขตอำเภอสิงหนคร บริเวณเกาะยอ บ้านหัวเขา หาดแก้ว ในอำเภอควนเนียง บริเวณคลองปากจร และคลองหลวง นอกจากนี้ยังพบที่จังหวัดพัทลุงอีกส่วนหนึ่ง ทั้งหมดอยู่ในเขตอำเภอปากพะยูน (15)

ทางด้านการเลี้ยงปลาน้ำจืดในบ่อดินพบในสัดส่วนที่น้อยมาก มีรายงานจากการศึกษาของสมบุญธรรม และคณะว่ามีการเลี้ยงปลาตู้กักขังที่ใช้ลูกปลาจากแหล่งธรรมชาติและปลาบักขี้หรือปลาตู้กักขังเลี้ยงในตำบลทะเลน้อย และตำบลพนาสูง ของอำเภอควนขนุน จังหวัดพัทลุง , ตำบลควนเค็ง และตำบลควนชะลิก อำเภอชะอวด , ตำบลแหลม อำเภอหัวไทร จังหวัดนครศรีธรรมราช นอกจากปลาตู้แล้ว ยังมีการเลี้ยงปลาชนิดอื่นอีกเล็กน้อย เช่น ปลาสลิด และปลาหมอ

ปัจจัยสำคัญที่จะทำให้อาชีพการเพาะเลี้ยงสัตว์น้ำประสบความสำเร็จคือคุณภาพน้ำ แต่ในปัจจุบันพบว่าเกิดการเปลี่ยนแปลงของคุณภาพน้ำ บริเวณปากแม่น้ำลำคลอง เช่น ปากคลองพะวง และปากคลองคูตะเภา ในบริเวณอำเภอหาดใหญ่ ปัญหาสำคัญที่ส่งผลกระทบต่ออาชีพการเพาะเลี้ยงสัตว์น้ำคือ การระบายของเสียประเภทน้ำทิ้ง (wastewater) โดยเฉพาะอย่างยิ่งของเสียจากโรงงานอุตสาหกรรมที่มีการปล่อยลงสู่น้ำลำคลองหรือทะเลโดยไม่มีการบำบัดก่อน

ทางด้านโรงงานอุตสาหกรรมต่างๆในจังหวัดสงขลา ซึ่งมีจำนวนมากประมาณ 1,761 โรงงาน (16) โดยกระจายอยู่ในอำเภอต่างๆของจังหวัดสงขลา ซึ่งแหล่งที่ตั้งของโรงงานอุตสาหกรรมเหล่านี้อยู่กันอย่างกระจายไม่มีรูปแบบที่ชัดเจน ส่วนมากมักจะเกาะติดชุมชน เช่น โรงงานชอมรถยนต์ โรงกลึง โรงงานทำประตูลูกเหล็กต่างเหล็ก เป็นต้น โรงงานเหล่านี้มีผลกระทบต่อชุมชนในระดับต่ำ ส่วนโรงงานทำปลากระป๋อง ฤงมือยาง ห้องเย็น มีผลกระทบต่อคุณภาพสิ่งแวดล้อมในระดับรุนแรง มีจุดประสงค์จะอยู่ใกล้แหล่งชุมชนเพราะความต้องการสิ่งอำนวยความสะดวกด้านสาธารณูปโภค การคมนาคม โดยเฉพาะอย่างยิ่งความปลอดภัย ตลอดจนความสะดวกในการดำเนินธุรกิจ ดังนั้นแหล่งที่ตั้งโรงงานส่วนใหญ่จะอยู่ในเขตอำเภอเมืองสงขลาและอำเภอหาดใหญ่ โรงงานเหล่านี้จะปล่อยน้ำทิ้งลงสู่คลองสำคัญๆ 4 แห่ง คือ คลองคูตะเภา คลองเตย คลองน้ำน้อย และคลองพะวง รวมทั้งไหลลงสู่ทะเลสาบสงขลาทั้งทางตรงและทางอ้อม

ปัญหาผลกระทบต่อน้ำทิ้งจากโรงงานอุตสาหกรรมในอำเภอหาดใหญ่และอำเภอเมืองสงขลา ส่งผลให้เกิดความขัดแย้งกับกลุ่มอาชีพอื่นๆด้วย เช่น กลุ่มอาชีพเพาะเลี้ยงสัตว์น้ำชายฝั่ง ซึ่งมีความขัดแย้งกันในเรื่องคุณภาพของน้ำที่มีมลพิษสูง เนื่องจากโรงงานอุตสาหกรรมส่วนใหญ่บริเวณลุ่มน้ำทะเลสาบสงขลาเป็นโรงงานประเภทใช้ปลา กุ้ง เป็นวัตถุดิบหลัก และมีค่าบี.โอดี. สูงมาก ดังนั้นหากปล่อยลงสู่แหล่งน้ำใดๆ จะก่อให้เกิดปัญหาได้ โดยเฉพาะปัญหาการเพาะเลี้ยงสัตว์น้ำบริเวณชายฝั่ง ถึงแม้ว่าโรงงานอุตสาหกรรมเหล่านี้จะมีระบบบำบัดน้ำทิ้งเกือบทั้งหมด แต่บางแห่งใช้การไม่ได้ และมีเจตนาจะไม่ใช้เพื่อประหยัดค่าไฟฟ้า ดังนั้นทางหน่วยงานภาครัฐจะต้องมีการควบคุมให้โรงงานมีและรักษาระบบบำบัดน้ำทิ้งให้อยู่ใน

สภาพที่ใช้การได้ อีกทั้งเป็นศูนย์กลางในการประสานความร่วมมือทั้งจากภาคเอกชน และภาคประชาชนในการทำความเข้าใจถึงสาเหตุที่แท้จริงของปัญหาของแต่ละกลุ่ม เพื่อลดปัญหาความขัดแย้งที่จะเกิดขึ้น

#### 4. กลุ่มโพงพาง / ไชนั้ง กับ เรือประมงขนาดใหญ่

ทะเลสาบสงขลามีสภาพเป็นทะเลในแผ่นดิน (Island sea) ประกอบด้วยทะเลสาบ 4 ส่วน เชื่อมต่อกัน ได้แก่ ทะเลน้อย ทะเลสาบตอนใน ทะเลสาบตอนกลาง และทะเลสาบตอนล่าง โดยทะเลสาบทั้งสี่ส่วนเชื่อมต่อกันโดยลำคลอง สภาพความเค็มของน้ำจึงผันแปรเปลี่ยนแปลงไปตามฤดูกาลและตามความห่างไกลของปากทะเลสาบ ฉะนั้นทะเลสาบจึงมีความอุดมสมบูรณ์ด้วยทรัพยากรสัตว์น้ำนานาชนิด ทั้งที่เป็นน้ำเค็ม สัตว์น้ำกร่อย และสัตว์น้ำจืด ราษฎรที่อาศัยบริเวณชายฝั่งโดยรอบส่วนใหญ่จึงประกอบอาชีพการประมง ปัจจุบันชาวประมงจึงมุ่งทำการจับสัตว์น้ำเพื่อการค้ามากขึ้น จำนวนเรือและเครื่องมือประมงต่างๆ เพิ่มขึ้นเป็นจำนวนมาก เครื่องมือที่ใช้ทำการประมงในบริเวณนี้มีมากมายหลายชนิด ได้แก่ โพงพาง ไชนั้ง อวนลอย เบ็ดราว จันดักปู เป็นต้น เครื่องมือเหล่านี้จะเลือกใช้ตามความเหมาะสมกับสภาพท้องที่ๆแตกต่างกันไป คือ

- บริเวณทะเลสาบสงขลาตอนล่างจะพบเครื่องมือประมงประเภทไชนั้ง (ลอบยีน/โม่ะน้ำตื้น) บาม โม่ะระ โพงพาง อวนรุน อวนทับตลิ่ง กัดสามชั้น ข่ายหรือกัด อวนปลากะพงขาว แนด แห และกรำ เป็นต้น บริเวณนี้เป็นพื้นที่ที่มีการใช้เครื่องมือประมงหลากหลายที่สุด ส่วนเครื่องมือประมงบางชนิดพบว่าใช้เฉพาะบริเวณบริเวณปากทะเลสาบสงขลาเป็นสำคัญ เช่น อวนทับตลิ่ง บาม โพงพาง และอวนปลากะพงขาว

- บริเวณทะเลสาบตอนกลางจะพบเครื่องมือประมงประเภทไชนั้ง โม่ะระ กัดสามชั้น อวนล้อมขนาดเล็ก ไช (ไชนอน) เบ็ดราว เบ็ดธง ลันปลาไหล และยุค เป็นต้น

- บริเวณพฤษภาคมครึ่งพบเครื่องมือประมงประเภท กัด (ข่าย) ผีอก และไช (ไชนอน) อวนล้อมขนาดเล็ก ลันปลาไหล เบ็ดธง แห และยอใหญ่ เป็นต้น โดยยอใหญ่มักจะพบใช้ตามลำคลองต่างๆที่เชื่อมต่อกับพหุ และทะเลสาบสงขลา นอกจากนี้ยังพบว่ามีการขุดบ่อล่อปลาขนาดต่างๆโดยทั่วไปในพื้นที่พหุ ซึ่งบ่อล่อปลาเป็นวิธีการจับปลารูปแบบหนึ่งที่ทำมาตั้งแต่ดั้งเดิม

#### ตารางที่ 2 เครื่องมือประมงในทะเลสาบสงขลา

ชนิดเครื่องมือ	พื้นที่ทำการประมง	ชนิดสัตว์น้ำที่จับได้
1. บาม	ปากทะเลสาบสงขลา	ปลากะบอก
2. โพงพาง	ทะเลสาบตอนนอก - ปากรอ	กุ้งทะเล , ปลาขนาดเล็ก
3. ไชนั้ง (ลอบยีน , โม่ะน้ำตื้น)	ทะเลสาบตอนนอกและอำเภอบางขัน ปากพะยูน	กุ้งทะเล , ปลาขนาดเล็ก

ตารางที่ 2 เครื่องมือประมงในทะเลสาบสงขลา (ต่อ)

ชนิดเครื่องมือ	พื้นที่ทำการประมง	ชนิดสัตว์น้ำที่จับได้
4. โม่ระ	ทะเลสาบตอนนอก และอ่าวปากพะยูน	กุ้งทะเล, ปลาขนาดเล็ก
5. ข่าย (กีด)	ทั่วทั้งทะเลสาบ พรุควนเคือง	ปลาเศรษฐกิจราคาสูง
6. อวนรุน*	ทะเลสาบตอนนอก และอ่าวรัตภูมิ	กุ้งทะเลขนาดเล็ก
7. กัดสามชั้น	ทะเลสาบตอนนอก ทะเลหลวง	กุ้งทะเลขนาดใหญ่
8. อวนทับตลิ่ง*	ปากทะเลสาบสงขลา	ปลาขนาดใหญ่ราคาสูง ปลากระบอก
9. อวนล้อมขนาดเล็ก*	ทะเลสาบตอนบน ทะเลสาบตอนกลาง พรุควนเคือง	ปลาขนาดเล็ก ส่วนใหญ่เป็น ปลาน้ำจืด
10. ไช (ไซนอน)	ทะเลสาบตอนบน ทะเลสาบตอนกลาง พรุควนเคือง	กุ้งก้ามกราม
11. เบ็ดราว	ทะเลสาบตอนบน ทะเลสาบตอนกลาง	กุ้งก้ามกราม
12. เบ็ดธง	ทะเลสาบตอนบน ทะเลสาบตอนกลาง พรุควนเคือง	ปลาช่อน ปลาเนื้ออ่อน
13. อวนปลากะพงขาว*	ปากทะเลสาบ ทะเลสาบตอนกลาง	ปลากะพงขาว
14. แห	ทะเลสาบตอนนอก ทะเลสาบตอนกลาง พรุควนเคือง	กุ้งก้ามกราม ปลาตะกรับ ปลากระบอก
15. แหนด	ชายฝั่งของทะเลสาบตอนล่าง และอ่าวปากพะยูน	กุ้งฝอย กุ้งขนาดเล็ก
16. ลันปลาไหล	ทะเลสาบตอนบน พรุควนเคือง	ปลาไหลน้ำจืด
17. ยุค	ทะเลสาบตอนบน ทะเลสาบตอนกลาง	ปลาน้ำจืด
18. กร้า	ทะเลสาบตอนล่าง	ปลาตะกรับ ปลาตุ๊กทะเล
19. ยอ	คลองต่างๆรอบทะเลสาบ และในพรุควนเคือง	ปลาน้ำจืด
20. อวนล้อมใหญ่*	ทะเลสาบสงขลาตอนกลาง	กุ้งก้ามกราม ปลาตุ๊กทะเล

ที่มา : ไพโรจน์ สิริมนตานนท์ (2542)

อังสนีย์ ชุณหพราน (2539)

Masae & McGregor (1998)

หมายเหตุ : \* หมายถึง เครื่องมือประมงประเภทผิดกฎหมายและทำลายล้าง



นอกจากนี้ยังมีรายงานการลักลอบจับปลาด้วยวิธีการที่ผิดกฎหมายในพื้นที่พรุ โดยการใช้เครื่องมือช้อนปลา และยาเบื่อปลา และมีการนำเครื่องมือบางชนิดที่ทางราชการไม่อนุญาตให้ใช้ในบางท้องที่ เช่น โพงพาง และไซนัง ซึ่งเป็นเครื่องมือที่มีช่องตาอวนขนาดเล็ก และเป็นเครื่องมือที่ทำลายพันธุ์สัตว์น้ำเป็นจำนวนมาก แต่ก็ยังมีคนลักลอบที่จะนำไปใช้โดยทางก้นอยู่บริเวณปากร่องทะเลสาบสงขลาเป็นจำนวนมาก ซึ่งเครื่องมือประมงจำนวนมากในทะเลเหล่านั้นย่อมส่งผลกระทบต่อให้เกิดความขัดแย้งกับกลุ่มอาชีพเรือประมงขนาดใหญ่ในเรื่องของการเดินเรือในน่านน้ำบริเวณทะเลสาบสงขลาตอนล่าง โดยเฉพาะปากอ่าว เนื่องจากทำให้เรือประมงขนาดใหญ่ไม่สามารถเดินเรือผ่านเครื่องมือประมงที่กีดขวางอยู่ได้ จึงส่งผลให้เรือวิงชนเครื่องมือประมงของชาวบ้านมีปัญหาขัดแย้งบ่อยครั้ง

สำหรับการแก้ปัญหาความขัดแย้งของกลุ่มอาชีพทั้งสองกลุ่มนี้ ทั้งกลุ่มใช้เครื่องมือโพงพาง / ไซนัง และกลุ่มเรือประมงขนาดใหญ่ ควรมีหน่วยงานของภาครัฐ ได้แก่ กรมเจ้าท่า เป็นตัวกลางในการประสานความร่วมมือแก้ไขปัญห โดยมีการจัดระเบียบเครื่องมือประมงให้เป็นระเบียบ จำกัดพื้นที่หรือแบ่งเขตพื้นที่ให้ชัดเจน ไม่รุกล้ำเขตล่องน้ำที่ใช้เดินเรือ เพื่อให้กลุ่มเรือประมงขนาดใหญ่สามารถที่จะเดินเรือได้สะดวกมากขึ้น ในขณะที่เดียวกันกลุ่มโพงพาง / ไซนัง ก็จะได้รับความสะดวกเหลือจากทางกรมประมงด้วยเช่นกัน โดยอาจจะมีการชดเชยค่าเสียหายจากการรื้อถอน หรือมีการส่งเสริมอาชีพอื่นแทนการจับสัตว์น้ำ

## 5. กลุ่มจับสัตว์น้ำ กับ กลุ่มปลูกกระจุต และกลุ่มทำนาข้าว

ตลอดเวลาหลายปีที่ผ่านมา มีข่าวการทำลายสิ่งแวดล้อมเกิดขึ้นมากมาย จนต้องมีการปลูกกระแสให้ประชาชนเกิดความตื่นตัวในการอนุรักษ์ธรรมชาติกันมากขึ้น อันที่จริงถ้าลองย้อนกลับไปมองถึงวิถีชีวิตและการดำเนินอาชีพของชาวบ้าน จะพบว่าชาวบ้านคือกลุ่มคนที่ปรับตัวเองให้เข้ากับธรรมชาติได้มากกว่าคนในเมือง กรณีตัวอย่างของชาวประมงพื้นบ้านคือตัวอย่างที่ได้สะท้อนให้เห็นถึงการดำเนินชีวิตและการเข้าถึงธรรมชาติอย่างแท้จริง เนื่องจากพวกเขามีศักยภาพสามารถเข้าไปใช้ประโยชน์โดยการใช้เครื่องมือประมงเข้าไปจับสัตว์น้ำ ซึ่งถือเป็นรายได้หลักเพื่อการยังชีพ มีการใช้แรงงานครอบครัวเป็นส่วนใหญ่ การทำเครื่องมือประมงก็ขึ้นอยู่กับการตั้งถิ่นฐานของชุมชน แหล่งอาศัยของสัตว์น้ำ โดยชาวประมงพื้นบ้านใช้เครื่องมือประมงหลายชนิดร่วมกันในการจับสัตว์น้ำ แต่เป็นการจับสัตว์น้ำที่ไม่ทำลายเพราะเครื่องมือประมงมีลักษณะจำกัดที่ต้องทำการประมงเฉพาะประเภทประเภทของสัตว์น้ำชนิดใดชนิดหนึ่งเท่านั้น และจับสัตว์น้ำได้เฉพาะในฤดูกาลที่มีสัตว์น้ำประเภทนั้นๆ ชุกชุม แต่ในปัจจุบันกลับพบว่า การจับสัตว์น้ำในทะเลสาบสงขลามีปัญหา เนื่องจากน้ำในทะเลสาบสงขลา มีปริมาณน้อยลง และจำนวนสัตว์น้ำก็ลดจำนวนลงเพราะมีการใช้เครื่องมือประมงทำลายล้างในการจับสัตว์น้ำมากขึ้น

ทางด้านกลุ่มปลูกกระจุตจะพบมากบริเวณหลายพื้นที่ตอนเหนือของทะเลสาบ เช่น อำเภอชะอวด จังหวัดนครศรีธรรมราช และชุมชนทะเลน้อย อำเภอควนขนุน จังหวัดพัทลุง เป็นพื้นที่ที่มีลักษณะทางกายภาพเหมาะแก่การทำนากระจุต ในปัจจุบันชาวบ้านที่ชุมชนทะเลน้อยได้หันมาทำผลิตภัณฑ์จากกระจุตเป็น

อาชีพหลักเนื่องจากการทำนา ทำไร่ และการทำประมง ได้ผลผลิตไม่เพียงพอต่อความต้องการ เพราะดินขาดความอุดมสมบูรณ์ การจัดการระบบชลประทานไม่ดี แต่เมื่อคนหันมาทำนากระจัดกันมากขึ้น จึงเกิดปัญหาตามมา เนื่องจากระบบนิเวศน์เปลี่ยนแปลงไป สภาพดินเสื่อมโทรม ป่าพรุน้ำแห้ง ไม่มีน้ำขัง ไฟไหม้ป่าพรุ ทำให้ไม่สามารถทำนากระจัดได้ จึงต้องสั่งซื้อจากตำบลตะเคร็ง อำเภอชะอวด ซึ่งถือเป็นการเพิ่มต้นทุนการผลิตอีกด้านหนึ่งที่ส่งผลกระทบต่อกลุ่มอาชีพทำนากระจัดเป็นอย่างมาก

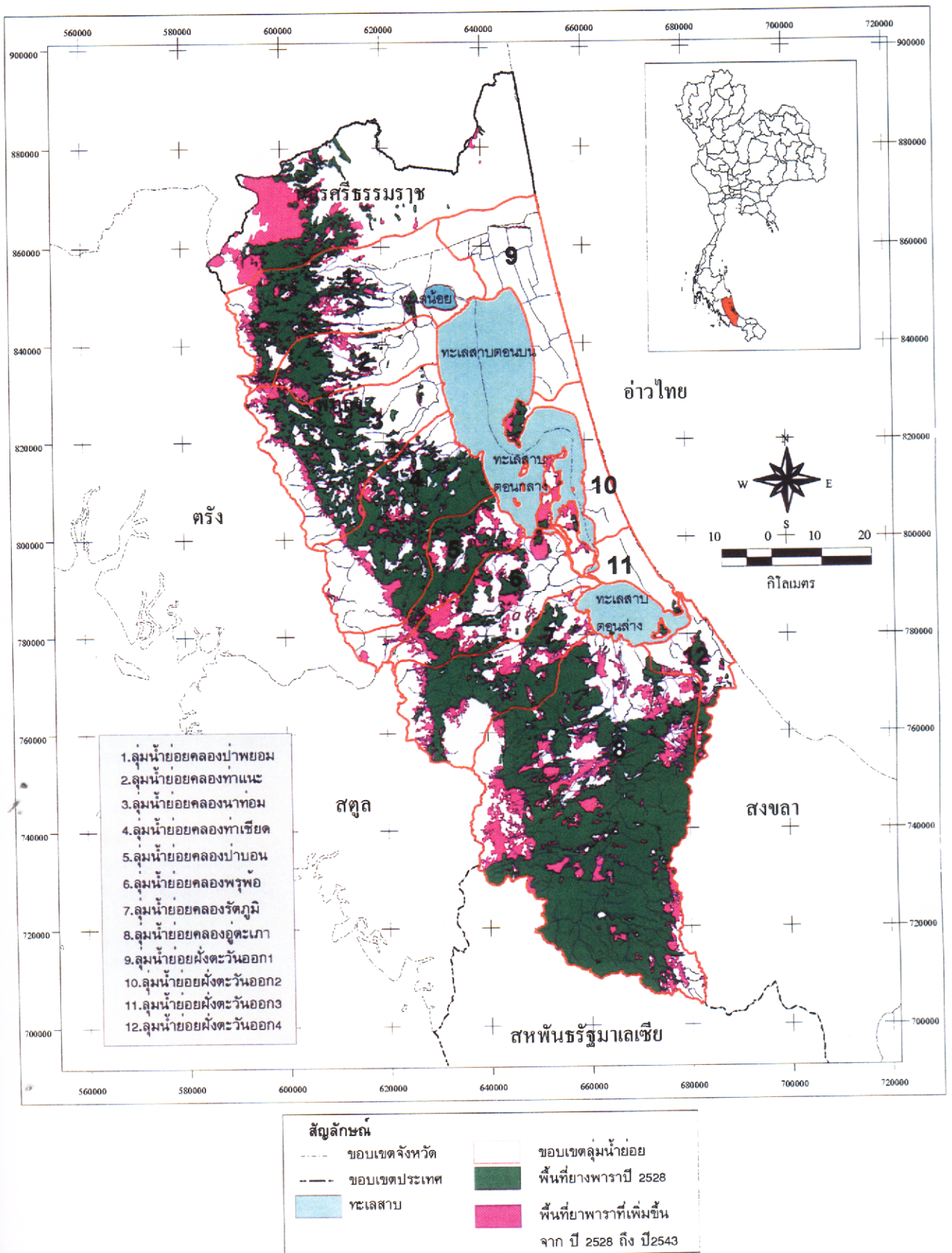
ส่วนกลุ่มอาชีพทำนาข้าวนั้น ขณะนี้กำลังประสบกับปัญหาไม่มีการจัดระบบชลประทานที่ดี น้ำแห้งสภาพดินเปรี้ยวและมีศัตรูพืช โดยที่ไม่ได้ป้องกันโรคระบาดและศัตรูพืชที่มาทำลายผลผลิต เมื่อมีโรคระบาดเกิดขึ้นกับผลผลิต จึงจะกำจัดแมลงและศัตรูพืช สาเหตุดังกล่าวเป็นผลให้ปริมาณผลผลิตจากการทำนาลดน้อยลง ทำให้ชาวสวนหนึ่งหันไปประกอบอาชีพประมงแทน ผลที่ตามมาคือปริมาณของเรือประมงมีจำนวนมากเกินไป แต่สัตว์น้ำมีจำนวนลดน้อยลง

ปัญหาสำคัญอีกประการหนึ่งในเขตลุ่มน้ำทะเลสาบสงขลา คือ การเพิ่มขึ้นของพื้นที่ปลูกยางพารา ซึ่งสัมพันธ์กับการลดลงของพื้นที่ป่า (ดูแผนที่รูปที่ 6 และรูปที่ 7) การลดลงของพื้นที่ป่า ซึ่งประกอบด้วยป่าดิบชื้น ป่าชายเลน และป่าพรุ ส่งผลกระทบต่อระบบนิเวศวิทยาของลุ่มน้ำทะเลสาบสงขลา เพราะป่าเป็นที่ดูดซับน้ำ และช่วยสร้างความหลากหลายทางชีวภาพ สาเหตุการบุกรุกพื้นที่ป่ามาจากการขาดแคลนที่ดินทำกิน การส่งเสริมปลูกยางพาราเพราะยางราคาดี และขาดความระหนักถึงความสำคัญของป่า โดยเฉพาะในพื้นที่ชุ่มน้ำ เช่น ป่าพรุ และป่าชายเลน ซึ่งในภาษาอังกฤษเรียกว่า Wetland แต่ความคิดความเชื่อของคนไทยจะมองเป็นพื้นที่ไร้ประโยชน์ หรือแปลเป็นอังกฤษว่า Wasteland จึงไม่แปลกใจที่ทั้งชาวบ้านและหน่วยงานราชการมักจะบุกรุกป่าพรุ และป่าชายเลนอยู่ทั่วไปทั้งสามจังหวัด ในตารางที่ 3 พบว่ามีการเพิ่มขึ้นของการปลูกยางพารา และการลดลงของนาข้าวอย่างชัดเจน

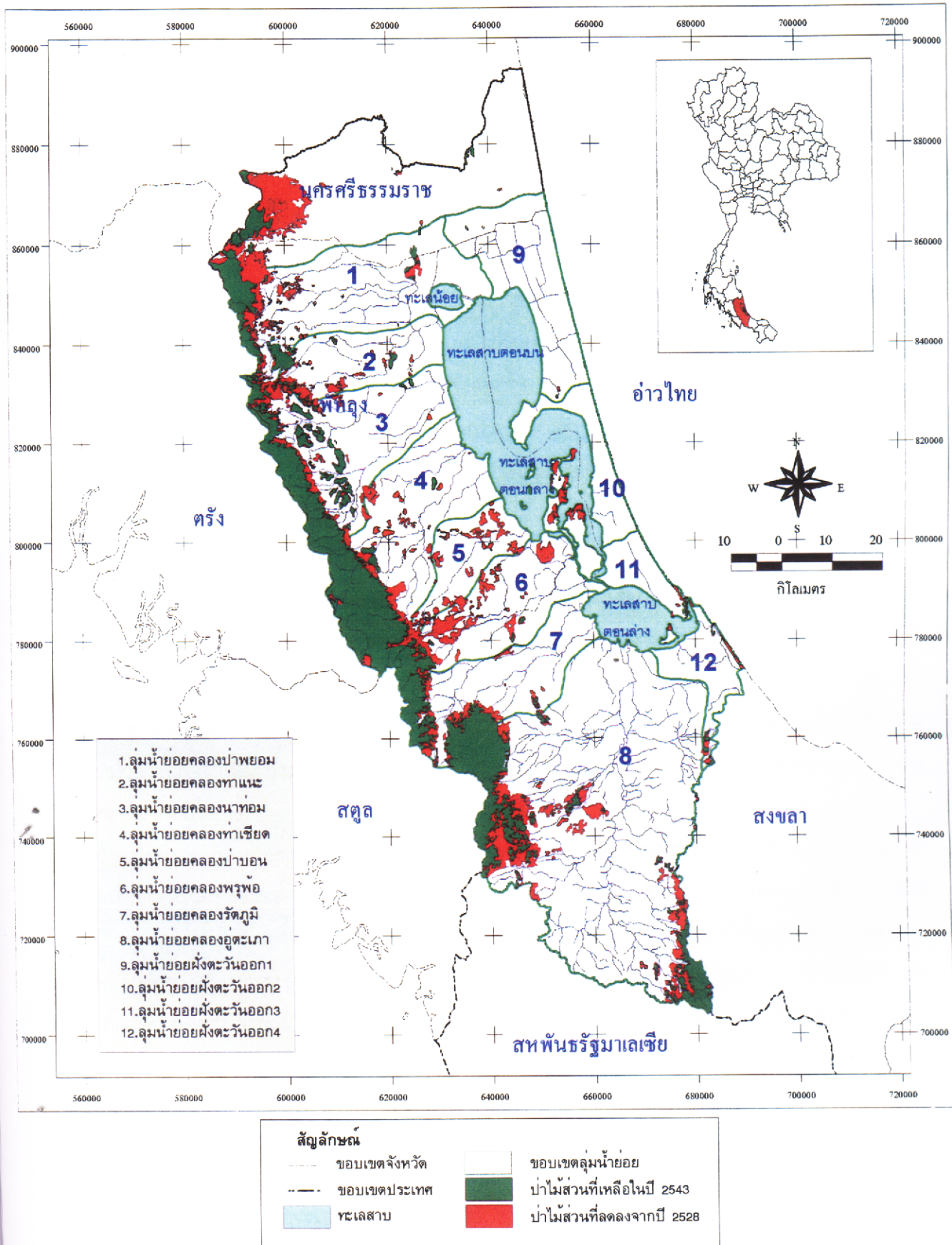
ตารางที่ 3 การใช้ที่ดินบริเวณลุ่มน้ำทะเลสาบสงขลา

สภาพการใช้ที่ดิน	เนื้อที่ (ไร่)	
	2539	2543
1. พื้นที่อยู่อาศัย	120,224 ไร่	139,837 ไร่
2. นาข้าว	1,412,916 ไร่	962,878 ไร่
3. ยางพารา	1,760,524 ไร่	2,388,249 ไร่
4. ปาล์มน้ำมัน	3,099 ไร่	-
5. สวนผสม	99,186 ไร่	156,667 ไร่
6. นาทุ่ง	34,283 ไร่	34,217 ไร่

ที่มา : มหาวิทยาลัยสงขลานครินทร์. 2546 โครงการจัดทำแผนแม่บทการพัฒนาลุ่มน้ำทะเลสาบสงขลา, รายงานความก้าวหน้า เล่ม 1 , หน้า 8-2.



รูปที่ 6 พื้นที่ยางพาราที่เพิ่มขึ้นในเขตลุ่มน้ำทะเลสาบสงขลา เปรียบเทียบระหว่างปี 2528 กับ 2543



รูปที่ 7 พื้นที่ป่าที่ลดลงในกลุ่มน้ำทะเลสาบสงขลา เปรียบเทียบระหว่างปี 2528 กับ 2543

การแก้ไขปัญหาคความขัดแย้งของกลุ่มอาชีพทั้งสามกลุ่มนี้ สามารถแก้ไขได้โดยที่ทั้งสามกลุ่มจะต้องทำความเข้าใจถึงปัญหาที่กลุ่มของตนเองกำลังประสบอยู่ว่าเกิดจากสาเหตุอะไร จากนั้นจะต้องมาทำความเข้าใจความตกลงร่วมกัน โดยหน่วยงานของรัฐอาจจะช่วยเจรจาไกล่เกลี่ยความขัดแย้ง

ภาครัฐพยายามแก้ไขปัญหาดังกล่าวในพื้นที่ลุ่มน้ำทะเลสาบสงขลา โดยการแต่งตั้งคณะกรรมการพัฒนาลุ่มน้ำทะเลสาบสงขลาที่ประกอบด้วยข้าราชการชั้นผู้ใหญ่ ผู้ทรงคุณวุฒิ และตัวแทนประชาชนเข้าเป็นกรรมการ แต่จากการประเมินศักยภาพการบริหารแบบคณะกรรมการพัฒนาลุ่มน้ำทะเลสาบสงขลาพบว่าไม่สามารถแก้ไขปัญหาดังกล่าวได้ (17) เหตุผลสำคัญที่กล่าวอ้างคือ คณะกรรมการซึ่งเป็นข้าราชการระดับสูงที่มาจากหลายกรม / กระทรวง ไม่มีเวลาที่จะทุ่มเทให้กับการดำเนินการตามหน้าที่ที่ได้รับมอบหมาย การปฏิบัติงานยังอยู่ในสภาพแวดล้อมของการบริหารจัดการแบบแยกส่วน หน่วยงานปฏิบัติอาจเลือกปฏิบัติตามนโยบายของต้นสังกัดแทนที่จะยึดถือมติของคณะกรรมการ นอกจากนี้กรรมการส่วนใหญ่เป็นบุคคลนอกพื้นที่ ไม่ได้มีความผูกพันกับพื้นที่อย่างลึกซึ้ง อาจไม่เข้าใจสภาพและสาเหตุปัญหาเชิงระบบในระดับลึก และการขาดการมีส่วนร่วมของประชาชนในพื้นที่ทำให้แผนงาน / โครงการไม่ได้รับการยอมรับ นำไปสู่ความไม่เชื่อถือ ไม่มั่นใจในการบริหารงานแบบคณะกรรมการ

รัฐบาลภายใต้การนำของ พ.ต.ท.ทักษิณ ชินวัตร นายกรัฐมนตรี พยายามแก้ไขจุดอ่อนบางประการโดยการเพิ่มบทบาทของประชาชนในพื้นที่มากขึ้น คณะกรรมการพัฒนาลุ่มน้ำทะเลสาบสงขลาชุดใหม่ได้แต่งตั้งตามมติคณะรัฐมนตรี เมื่อวันที่ 17 ธันวาคม 2545 โดยมี พลเอกชวลิต ยงใจยุทธ รองนายกรัฐมนตรี เป็นประธาน ปลัดกระทรวงทรัพยากรธรรมชาติและสิ่งแวดล้อมเป็นกรรมการและเลขานุการ โดยมีตัวแทนจากหน่วยงานต่างๆ เป็นกรรมการ 25 คน และผู้แทนจากภาคประชาชนในพื้นที่ 13 คน รวมทั้งหมดจำนวน 39 คน (ภาคผนวก 1)

นอกจากนั้นคณะกรรมการพัฒนาลุ่มน้ำทะเลสาบสงขลาได้มีการประชุมเมื่อวันที่ 4 มีนาคม 2546 มีมติเห็นชอบให้มีการแต่งตั้งคณะอนุกรรมการภายใต้คณะกรรมการพัฒนาลุ่มน้ำทะเลสาบสงขลา 2 คณะ ได้แก่ 1) คณะอนุกรรมการกำกับ ติดตาม และประเมินผล มีองค์ประกอบทั้งสิ้น 22 คน โดยมีนายกำพล แก้วทองดี หัวหน้าผู้ตรวจราชการสำนักนายกรัฐมนตรีเป็นประธานคณะอนุกรรมการ โดยมีอำนาจหน้าที่กำกับ ติดตาม ประเมินผลการดำเนินงาน ภายใต้แผนบูรณาการงบประมาณการรับฟังข้อคิดเห็นจากภาคประชาชน ให้ข้อเสนอแนะและข้อคิดเห็นเกี่ยวกับงานการฟื้นฟูและอนุรักษ์ทรัพยากรธรรมชาติและสิ่งแวดล้อม รวมทั้งรายงานผลให้คณะกรรมการพัฒนาลุ่มน้ำทะเลสาบสงขลาทราบเป็นระยะ (ภาคผนวก 2)

2) คณะอนุกรรมการส่งเสริมการมีส่วนร่วมของประชาชนและประชาสัมพันธ์ มีองค์ประกอบ 52 คน โดยมีนายวิระ มุสิกพงศ์ ผู้ช่วยรัฐมนตรีประจำกระทรวงมหาดไทยเป็นประธานอนุกรรมการ มีผู้แทนภาคประชาชนในพื้นที่และเจ้าหน้าที่หน่วยงานที่เกี่ยวข้องร่วมเป็นอนุกรรมการ อำนาจหน้าที่ของคณะอนุกรรมการ คือ การจัดให้มีกระบวนการมีส่วนร่วมของประชาชนภายใต้แผนแม่บท

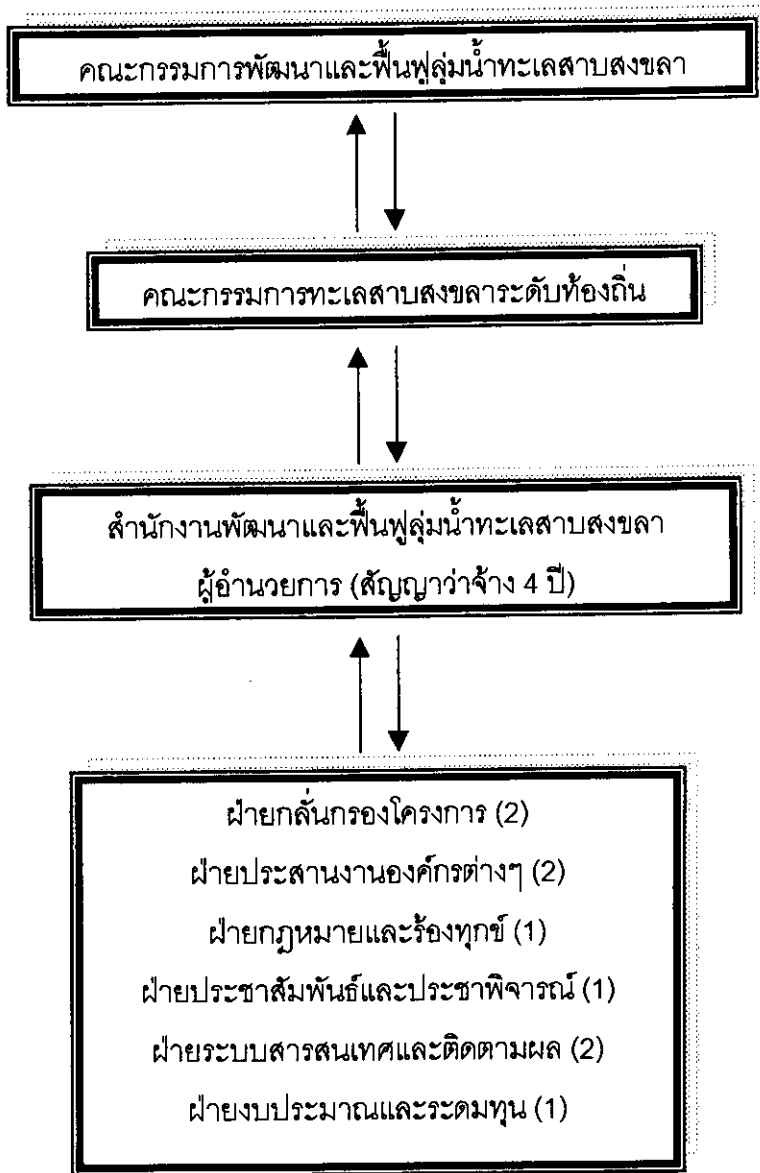
เพื่อการพัฒนาลุ่มน้ำทะเลสาบสงขลาประสานการประชุมรับฟังความคิดเห็นของประชาชน รวมทั้งการจัดทำแผนประชาสัมพันธ์สร้างจิตสำนึกแก่ประชาชนในพื้นที่ (ภาคผนวก 3)

อย่างไรก็ตามบทบาทของคณะกรรมการพัฒนาลุ่มน้ำทะเลสาบสงขลาไม่สามารถควบคุมดูแลโครงการและกิจกรรมต่างๆ ที่ทำโดยหน่วยงานของภาครัฐซึ่งบางโครงการต้องประสานงานกับหลายๆ ฝ่าย ได้แต่ทักท้วงให้คำแนะนำในที่ประชุม ไม่มีศักยภาพในการแก้ปัญหา ตัวอย่างเช่น การประชุมวันที่ 9 สิงหาคม 2546 ของคณะกรรมการพัฒนาลุ่มน้ำทะเลสาบสงขลา มีความเห็นว่าให้กรมโยธาธิการและผังเมืองชะลอการลงนามในสัญญาฉบับบริษัทที่ปรึกษา ในโครงการวางและจัดทำแผนนโยบายการจัดระเบียบการใช้ประโยชน์ที่ดินเพื่อการฟื้นฟูและพัฒนาพื้นที่ลุ่มน้ำทะเลสาบสงขลา วงเงินงบประมาณ 46.5 ล้านบาท แต่ทางกรมโยธาธิการและผังเมือง ได้ลงนามทำสัญญากับบริษัท โดยไม่ผ่านการพิจารณาของคณะกรรมการพัฒนาลุ่มน้ำทะเลสาบสงขลา ทำให้คณะกรรมการฯหลายท่านไม่พอใจ (18)

ความขัดแย้งของ 5 กลุ่มอาชีพที่กล่าวมา เกิดขึ้นมาไม่น้อยกว่าสองทศวรรษ แต่หน่วยงานของรัฐไม่ว่าจะเป็นหน่วยงานบริหารส่วนท้องถิ่น (องค์การบริหารส่วนจังหวัด เทศบาล และองค์การบริหารส่วนตำบล) หน่วยงานบริหารส่วนภูมิภาค (จังหวัด อำเภอ) และหน่วยงานบริหารระดับกลาง (กรมต่างๆ) ยังทำงานขาดการประสานงานกันอย่างจริงจัง ต่างคนต่างทำ ขาดการบูรณาการโดยไม่คำนึงถึงการมีส่วนร่วมของประชาชน ทำให้ปัญหาต่างๆ ทวีความรุนแรงมากขึ้น หากปล่อยให้เป็นอย่างที่ผ่านมา อาจจะทำให้เกิดความรุนแรงระหว่างกลุ่มอาชีพได้ รัฐบาลน่าจะจัดตั้งองค์กรดูแลทะเลสาบสงขลาเป็นกรณีพิเศษ เพื่อประสานการทำงานของหน่วยงานต่างๆ โดยให้ประชาชนเข้าร่วมเป็นกรรมการ

มหาวิทยาลัยสงขลานครินทร์ (19) ได้เสนอรูปแบบการบริหารแบบมีองค์กรพิเศษ เรียกว่า **สำนักงานพัฒนาและฟื้นฟูลุ่มน้ำทะเลสาบสงขลา (สพส.)** คล้ายๆ กับการบริหารของสำนักงานกองทุนสนับสนุนการวิจัย (สกว.) โดยมีคณะกรรมการนโยบายกองทุนสนับสนุนการวิจัย เป็นผู้ดูแลทางนโยบาย ส่วน สพส. จะมีคณะกรรมการพัฒนาและฟื้นฟูลุ่มน้ำทะเลสาบสงขลา เป็นผู้ดูแลและกำหนดนโยบาย รัฐบาลสนับสนุนโดยจัดตั้งกองทุนขึ้นมาก้อนหนึ่ง ในระยะแรกๆ เพื่อให้บริหารได้อย่างมีประสิทธิภาพ ให้ผู้อำนวยการมาจากการว่าจ้าง อัตราเงินเดือนสูงกว่าข้าราชการ ระเบียบปฏิบัติจะคล่องตัวกว่าระบบราชการ โดยกำหนดให้มีภารกิจที่แน่ชัด มีการประเมินผลงานเป็นระยะๆ โดยมีโครงสร้างดังนี้

## โครงสร้างการบริหารของสำนักงานพัฒนาและฟื้นฟูลุ่มน้ำทะเลสาบสงขลา



อำนาจหน้าที่ของ สทส. ที่ผู้วิจัยเสนอมีอำนาจหน้าที่ดังนี้

- ให้ สทส. เป็นสำนักงานกลางในการพัฒนาและฟื้นฟูลุ่มน้ำทะเลสาบสงขลา โดยให้องค์กรชุมชนที่เป็นสมาชิกมีส่วนร่วมในการกำหนดนโยบาย และหลักเกณฑ์ในการดำเนินงาน มีวัตถุประสงค์ดังต่อไปนี้

1. กำหนดนโยบาย เพื่อการพัฒนา ฟื้นฟู อนุรักษ์และแก้ไขความเสื่อมโทรมของทรัพยากรธรรมชาติและสิ่งแวดล้อมในพื้นที่ลุ่มน้ำทะเลสาบสงขลา โดยยึดหลักการพัฒนาแบบบูรณาการที่เน้นคนและองค์กรชุมชนเป็นศูนย์กลาง

2. ประสานและจัดทำแผนพัฒนาทะเลสาบอย่างเป็นระบบโดยเน้นการประสานงานกับหน่วยงานของรัฐ เอกชน องค์กรพัฒนาเอกชน องค์กรชุมชน และสถาบันการศึกษา
3. พัฒนาชุมชนท้องถิ่น และองค์กรชาวบ้านบริเวณรอบๆทะเลสาบสงขลา ให้เข้มแข็ง ช่วยเหลือตนเองได้
4. ควบคุมการใช้ประโยชน์ที่ดินและทรัพยากรธรรมชาติอื่นๆบริเวณทะเลสาบสงขลา โดยยึดหลักการพัฒนาและสมดุลและยั่งยืน

กล่าวโดยสรุป กลุ่มอาชีพต่างๆในกลุ่มน้ำทะเลสาบสงขลา ซึ่งมีส่วนได้เสียในโครงการต่างๆ ต้องมีส่วนรับรู้ มีส่วนตัดสินใจว่าจะพัฒนาพื้นที่พืทะเลสาบไปในทิศทางไหน เพราะอะไร และควรมีโอกาสเข้าร่วมเป็นกรรมการหรืออนุกรรมการตามความเหมาะสม