

บทที่ 5

สรุป สังเคราะห์และข้อเสนอแนะ

บทนี้จะนำเสนอข้อสรุป สังเคราะห์และข้อเสนอแนะ โดยมีประเด็นที่เป็นรายละเอียดแต่ละหัวข้อหลักก็คือ วัตถุประสงค์การวิจัย แนวคิด ระเบียบวิธีการศึกษา สรุปข้อมูลเกี่ยวกับสถานภาพทั่วไปของกลุ่มตัวอย่าง ระดับปัญหาอุปสรรค ปัจจัยที่เป็นปัญหาอุปสรรค ผลการทดสอบความสัมพันธ์ระหว่างตัวแปรที่ต้องการศึกษา การทดสอบความสัมพันธ์ระหว่างระหว่างตัวแปรที่เกี่ยวข้องเพื่อพิจารณาข้อมูลเชิงลึก ข้อมูลจากการสนทนากลุ่ม สังเคราะห์ และข้อเสนอแนะ โดยในแต่ละประเด็นจะกล่าวถึง ตามลำดับต่อไป

สำหรับการศึกษาเรื่อง "ปัจจัยที่กำหนดปัญหาอุปสรรคการวางแผนโครงการชุมชนพึ่งตนเองในพื้นที่ 5 จังหวัดชายแดนภาคใต้ : กรณีศึกษาองค์การบริหารส่วนตำบล มีวัตถุประสงค์ลำดับคือ ศึกษาระดับปัญหาอุปสรรคในการวางแผนชุมชนพึ่งตนเอง ปัจจัยที่มีผล/กำหนดระดับปัญหาอุปสรรค แนวทางการพัฒนาและรูปแบบการจัดทำโครงการชุมชนพึ่งตนเองขององค์การบริหารส่วนตำบล โดยมีตัวอย่างจากองค์การบริหารส่วนตำบล 30 แห่ง ประกอบด้วย สมาชิก/กรรมการบริหารและพนักงานจำนวน 353 คน ผลการศึกษาที่ได้มีดังนี้ :-

ก.สถานภาพทั่วไป

กลุ่มตัวอย่างกระจายไปตามพื้นที่ 5 จังหวัดชายแดนภาคใต้ ตามสัดส่วนเรียงตามลำดับคือ นราธิวาส สงขลา สตูล ยะลา และปัตตานี จำแนกเป็นในเขตอำเภอเมือง (ร้อยละ 28.6) นอกเขตอำเภอเมือง (ร้อยละ 71.4) ระดับชั้นของอบต. ประกอบด้วยชั้น 2-5 โดยชั้น 5 มีสัดส่วนสูงสุด รองลงมาคือ ชั้น 4 ,3 และ 2 ลักษณะชุมชน จำแนกเป็นพุทธ (ร้อยละ 14.4) มุสลิม (ร้อยละ 24.1) และผสมผสานพุทธ-มุสลิม (ร้อยละ 61.5) ประกอบด้วย สมาชิก/กรรมการ (ร้อยละ 78.2) และพนักงาน (ร้อยละ 21.8) อายุผู้ให้ข้อมูลส่วนใหญ่อยู่ระหว่าง 36-45 ปี (ร้อยละ 41.1) รองลงมาคือ 26-35 ปี (ร้อยละ 33.7) และ 56 ปีขึ้นไป (ร้อยละ 5.1) ตามลำดับ

ข. ระดับปัญหาอุปสรรคในกระบวนการวางแผนโครงการชุมชนพึ่งตนเอง

ระดับปัญหาอุปสรรคในการจัดทำแผนโครงการชุมชนพึ่งตนเองขององค์การบริหารส่วนตำบล พบว่า ส่วนใหญ่ (ร้อยละ 66.3) อยู่ในระดับปานกลาง ค่อนไปทางน้อย และน้อยที่สุด (ร้อยละ 12.9 และร้อยละ 8.6 ตามลำดับ ส่วนที่ประเมินปัญหาอุปสรรคให้อยู่ในระดับมากกับมากที่สุด (ร้อยละ 9.1 และ 3.1 ตามลำดับ) มีสัดส่วนค่อนข้างน้อย

ค. กระบวนการวางแผนโครงการชุมชนพึ่งตนเอง

กระบวนการวางแผนชุมชนพึ่งตนเอง พบว่า กระบวนการวางแผนโครงการขององค์การบริหารส่วนตำบลสวนใหญ่ (มากกว่าร้อยละ 90) จะมีการระบุประเด็นปัญหา/ที่มาของโครงการ จัดทำองค์ประกอบโครงการ ประเมินความเป็นไปได้ของโครงการ และการกำหนดผู้รับผิดชอบไว้สำหรับดำเนินงานโครงการ ซึ่งเป็นไปตามกรอบกระบวนการวางแผน และตามหลักวิชาการค่อนข้างชัดเจน

กระบวนการจัดทำโครงการชุมชนพึ่งตนเองภายใต้องค์ประกอบ 4 ประการ พบว่า ในขั้นตอนของการริเริ่มโครงการ กลุ่มบุคคลที่มีส่วนร่วมมากที่สุดก็คือ สมาชิกอบต. (ร้อยละ 24.4) รองลงมาก็คือ ประชาชนในพื้นที่ กรรมการบริหารอบต. และผู้นำชุมชน (ร้อยละ 23.4 ,16.9 และ 16.5 ตามลำดับ)

ขั้นตอนการจัดทำองค์ประกอบโครงการ พบว่า มีสัดส่วนใกล้เคียงกัน ทั้งการระบุวัตถุประสงค์โครงการ การระบุผลที่คาดว่าจะได้รับ การประเมินถึงทรัพยากรที่จะนำมาใช้กับโครงการ (ร้อยละ 34.9 , 33.2 และ 31.2 ตามลำดับ)

ขั้นการประเมินความเป็นไปได้ของโครงการ จะมีการประเมินระดับความสำเร็จของโครงการ และการประเมินความเป็นไปได้ในทางปฏิบัติในสัดส่วนที่ใกล้เคียงกัน (ร้อยละ 50.1 และ 49.4 ตามลำดับ)

ขั้นการกำหนดผู้รับผิดชอบโครงการ มีการดำเนินการทั้ง 3 ลักษณะในสัดส่วนที่ใกล้เคียงกันคือ การกำหนดการใช้ทรัพยากรในแต่ละขั้นตอน การเตรียมความพร้อมด้านเครื่องมือ/อุปกรณ์ และการปรับเปลี่ยนโครงการตามความจำเป็น (ร้อยละ 36.1 , 33.7 และ 29.8 ตามลำดับ)

ง. โครงการชุมชนพึ่งตนเองประเภทต่าง ๆ

สำหรับการจัดทำโครงการชุมชนพึ่งตนเองประเภทต่าง ๆ จะพบว่า มีสัดส่วนการจัดทำมากที่สุด เรียงตามลำดับดังนี้ :-

- 1) โครงการพัฒนาโครงสร้างพื้นฐาน (ร้อยละ 96.0)
- 2) โครงการด้านเศรษฐกิจ (ร้อยละ 95.8)
- 3) โครงการด้านสังคม (ร้อยละ 95.5)
- 4) โครงการที่เกี่ยวกับองค์กรชุมชน/กลุ่ม (ร้อยละ 95.5)
- 5) โครงการด้านการศึกษา (ร้อยละ 93.2)
- 6) โครงการด้านวัฒนธรรมและภูมิปัญญาท้องถิ่น (ร้อยละ 89.5)

7) โครงการเกี่ยวกับการอนุรักษ์สิ่งแวดล้อม (ร้อยละ 75.4)

มีข้อที่น่าสังเกตก็คือ โครงการด้านวัฒนธรรมและภูมิปัญญาท้องถิ่นกับโครงการด้านสิ่งแวดล้อมมีสัดส่วนที่ไม่ได้ดำเนินการในระดับสูงมากทั้ง ๆ ที่ในปัจจุบันเป็นลักษณะโครงการที่รัฐให้ความสำคัญค่อนข้างมาก และบรรจุไว้ในแผนพัฒนาฯ ฉบับที่ 8 อย่างชัดเจน

โครงการชุมชนพึ่งตนเองที่องค์การบริหารส่วนตำบลดำเนินการ โดยจำแนกตามประเภทต่าง ๆ คือ

1) โครงการด้านเศรษฐกิจ มีการจัดทำกันมากที่สุดเรียงตามลำดับคือ โครงการร้านค้าชุมชน (ร้อยละ 22.1) โครงการสนับสนุนรายได้เสริมโดยใช้วัสดุในชุมชน (ร้อยละ 19.3) โครงการแปรรูปผลิตผลทางการเกษตร (ร้อยละ 18.9) โครงการศูนย์ธุรกิจชุมชน (ร้อยละ 16.7) ตามลำดับ

2) โครงการด้านสังคม ดำเนินการมากที่สุดเรียงตามลำดับคือ การจัดตั้งเครือข่ายสตรี/แม่บ้าน (ร้อยละ 28.5) โครงการพัฒนาผู้สูงอายุ (ร้อยละ 22.6) โครงการกองทุนสวัสดิการสังคม (ร้อยละ 18.1) โครงการสนามเด็กเล่น (ร้อยละ 15.9) และโครงการจัดทำสถานที่พักผ่อน (ร้อยละ 13.3)

3) โครงการด้านวัฒนธรรมและภูมิปัญญาท้องถิ่น ได้แก่ โครงการส่งเสริมศิลปวัฒนธรรมชุมชน (ร้อยละ 33.6) โครงการส่งเสริมหัตถกรรม (ร้อยละ 28.3) โครงการสมุนไพรและแพทย์แผนโบราณ (ร้อยละ 16.5) โครงการผลิตปุ๋ยชีวภาพ (ร้อยละ 12.5)

4) โครงการการจัดองค์กรชุมชน ที่มีการดำเนินงานกันมากที่สุดคือ โครงการกลุ่มอาชีพ (ร้อยละ 43.2) โครงการสหกรณ์ออมทรัพย์ (ร้อยละ 37.6) และโครงการเครือข่ายชุมชน (ร้อยละ 18.4)

5) โครงการอนุรักษ์สิ่งแวดล้อม ดำเนินการมากที่สุดคือ โครงการป่าชุมชน (ร้อยละ 52.2) รองลงมาก็คือ โครงการส่งเสริมการท่องเที่ยวเชิงอนุรักษ์

6) โครงการพัฒนาโครงสร้างพื้นฐาน ดำเนินการมากที่สุดก็คือ การพัฒนาแหล่งน้ำชุมชน และโครงการชลประทานขนาดเล็ก (ร้อยละ 58.7 และ 36.5) ตามลำดับ

7) โครงการด้านการจัดการศึกษา ดำเนินการมากที่สุดก็คือ โครงการศูนย์พัฒนาเด็กก่อนวัยเรียน (ร้อยละ 41.2) รองลงมาคือ โครงการศูนย์การศึกษาผู้ใหญ่ (ร้อยละ 37.1) และโครงการศูนย์การศึกษาชุมชน โดยใช้ภูมิปัญญาท้องถิ่น (ร้อยละ 20.7) ตามลำดับ

จ. ปัจจัยกำหนดระดับปัญหาอุปสรรค

สรุปปัจจัยตัวกำหนดที่สำคัญในการจัดทำแผนโครงการชุมชนพึ่งตนเองมี 3 ประการ คือ :-

- 1) สมาชิก/กรรมการบริหาร
- 2) ประชาชนในระดับพื้นที่
- 3) ผู้นำชุมชน

ส่วนปัจจัยอื่น ๆ มีสัดส่วนค่อนข้างน้อย เมื่อเปรียบเทียบกับปัจจัย 3 ประการข้างต้น ซึ่งจะมีรายละเอียดของปัจจัยแต่ละด้านดังนี้ :-

ปัจจัยด้านสมาชิก/กรรมการบริหาร

ส่วนที่ทำให้เกิดข้อจำกัดในการจัดทำแผนโครงการชุมชนพึ่งตนเอง จะพบว่า ปัจจัยที่เป็นข้อจำกัดเรียงตามลำดับดังนี้ :-

อันดับแรก การจัดทำแผนโครงการต้องดำเนินการตามความต้องการของชาวบ้าน (ร้อยละ 22.1)

อันดับสอง การจัดทำโครงการยังคงให้ความสนใจโครงการขนาดใหญ่ เช่น ถนน ประปา ฯลฯ (ร้อยละ 20.0)

อันดับสาม การจัดทำโครงการเป็นการดำเนินงานภายใต้การประนีประนอมระหว่างสมาชิกอบต.กับคณะกรรมการบริหารอบต. (ร้อยละ 19.4)

อันดับสี่ ขาดความรู้ ความเข้าใจเกี่ยวกับ "ชุมชนพึ่งตนเอง" (ร้อยละ 17.1)

อันดับห้า ขาดความรู้เกี่ยวกับการวางแผนโครงการ (ร้อยละ 15.0)

ปัญหาอุปสรรคด้านประชาชนในการวางแผนโครงการชุมชนพึ่งตนเอง จะเกิดจาก :-

- 1) ประชาชนยังคงมีวิถีชีวิตตามที่เคยปฏิบัติ ปฏิบัติมา (ร้อยละ 29.1)
- 2) ประชาชนยังคงดำเนินชีวิตตามกระแสความทันสมัยแบบสังคมเมือง (ร้อยละ 24.3)
- 3) ประชาชนไม่ค่อยให้ความสนใจเกี่ยวกับการจัดทำแผนโครงการ (ร้อยละ 22.7)
- 4) ประชาชนยังไม่ค่อยให้ความสนใจการบริหารขององค์การบริหารส่วนตำบล (ร้อยละ 21.0)

ข้อจำกัดการวางแผนโครงการชุมชนพึ่งตนเองจากพนักงานอบต. พบว่า ข้อจำกัดอันดับแรกคือ พนักงานอบต. ไม่มีอำนาจในการตัดสินใจระบุดำเนินโครงการ (ร้อยละ 47.8) ขาดความรู้ความเข้าใจเกี่ยวกับชุมชนพึ่งตนเอง (ร้อยละ 35.1)

เมื่อพิจารณาจากปัจจัยด้านการประสานงาน พบว่า ในระดับชั้นที่มีสัดส่วนการประสานงานอยู่ในระดับดี ร้อยละ 34.4 ในขณะที่สัดส่วน ซึ่งระบุว่ามีการประสานงานน้อย ไม่มีการประสานงานมีร้อยละ 32.5 และการประสานงานที่เกิดขึ้นก็ดำเนินไปได้ โดยอาศัยความสัมพันธ์ส่วนตัวถึงร้อยละ 22.5 หากพิจารณาจากสัดส่วนการประสานงานที่อยู่ในระดับดีนับว่าค่อนข้างต่ำ

ข้อจำกัดในระดับการริเริ่มจัดทำโครงการชุมชนพึ่งตนเอง ปัญหาหรือข้อจำกัดอันดับแรกก็คือ ไม่มีแนวทางหรือตัวอย่างในการริเริ่ม/ระบุโครงการชุมชนพึ่งตนเอง (ร้อยละ 49.4) กับการไม่สามารถคิดหรือริเริ่มโครงการชุมชนพึ่งตนเองได้ (ร้อยละ 30.2)

ปัญหาและข้อจำกัดที่เกิดจากระเบียบข้อบังคับอบต. และนำไปสู่ความยุ่งยากในการจัดทำโครงการชุมชนพึ่งตนเอง (ร้อยละ 61.3) ได้แก่ ระเบียบพัสดุ ระเบียบว่าด้วยงบประมาณ ระเบียบว่าด้วยการจัดทำโครงการชุมชนพึ่งตนเองก็ยังไม่ชัดเจน ขั้นตอนการพิจารณามีหลายขั้นตอนหรือในบางครั้งโครงการที่ประชาชนต้องการก็ไม่เข้าหลักเกณฑ์ข้อบังคับอบต. และการอนุมัติงบประมาณกับระยะเวลาที่ดำเนินการไม่สอดคล้องกัน (งบประมาณช้า เหลือเวลาดำเนินการน้อย)

ลักษณะทางสังคมวัฒนธรรมของชุมชนนั้น พบว่าส่วนใหญ่ให้ความสนใจต่อวัฒนธรรมประเพณีที่เคยยึดถือและปฏิบัติกันมาอย่างต่อเนื่อง คิดเป็นร้อยละ 46.3 และชุมชนให้ความยอมรับกับผู้นำทางศาสนาค่อนข้างสูง คิดเป็นร้อยละ 42.1

กลุ่มข้าราชการที่เข้ามามีบทบาทและร่วมกิจกรรมอบต. เรียงตามลำดับคือ

- พัฒนาการ (ร้อยละ 29.5)
- กรรมการตำบล (ร้อยละ 26.5)
- ปลัดอำเภอ (ร้อยละ 19.2)
- สาธารณะสุข/อนามัย (ร้อยละ 14.3)
- ครู (สปช/สามัญ) (ร้อยละ 7.5)

จ. ระดับปัญหาอุปสรรค จำแนกตามปัจจัยด้านต่าง ๆ

ปัจจัยที่ทำให้เกิดปัญหาอุปสรรคในการจัดทำแผนโครงการชุมชนพึ่งตนเอง จำแนกตามระดับปัญหาอุปสรรค พิจารณาแยกแต่ละปัจจัย

1) ปัจจัยด้านสมาชิก/กรรมการบริหาร ระดับปัญหาอุปสรรคในแต่ละระดับมีส่วนของรายการข้อจำกัดในลักษณะทิศทางเดียวกับภาพรวม เมื่อทดสอบความสัมพันธ์ระหว่างตัวแปรพบว่า ไม่มีความสัมพันธ์กันอย่างมีนัยสำคัญทางสถิติ ณ ระดับ .05

2) ปัจจัยด้านประชาชนในพื้นที่ ระดับปัญหาทั้ง 3 กลุ่มจะมีสัดส่วนในแต่ละรายการทำนองเดียวกับภาพรวม ยกเว้นรายการไม่ให้ความสนใจเกี่ยวกับการจัดทำแผนจะมีสัดส่วนสูงในกลุ่มระดับปัญหาอุปสรรคมาก เมื่อทดสอบความสัมพันธ์ระหว่างตัวแปร พบว่า ไม่มีความสัมพันธ์กันอย่างมีนัยสำคัญทางสถิติ ณ ระดับ .05

3) ปัจจัยด้านพนักงาน อบต. ระดับปัญหาอุปสรรคทั้ง 3 กลุ่ม มีสัดส่วนการย่อยในแต่ละประเด็นทิศทางเดียวกับภาพรวม และเมื่อทดสอบความสัมพันธ์ระหว่างตัวแปร พบว่า ไม่มีความสัมพันธ์กันอย่างมีนัยสำคัญทางสถิติ ณ ระดับ .05

4) ปัจจัยด้านสภาพการประสานงานระหว่างหน่วยงานในระดับพื้นที่ ระดับปัญหาอุปสรรคทั้ง 3 กลุ่ม เมื่อพิจารณาสัดส่วนในแต่ละรายการของปัจจัย พบว่า ระดับปัญหามาก มีสัดส่วนของรายการมีการประสานงานน้อย มีสัดส่วนสูงสุด รองลงมาคือ มีการประสานงานระดับดีกับการประสานงาน โดยอาศัยความสัมพันธ์ส่วนตัวตามระดับ ในขณะที่ระดับปัญหาอุปสรรคปานกลางกับน้อยก็คือ มีการประสานงานระดับดี มีสัดส่วนสูงสุด เมื่อทดสอบความสัมพันธ์ระหว่างตัวแปร พบว่า ไม่มีความสัมพันธ์กันอย่างมีนัยสำคัญทางสถิติ ณ ระดับ .05 นั่นก็คือ ระดับปัญหาอุปสรรคจะขึ้นอยู่กับปัจจัยด้านการประสานงาน

5) ปัจจัยด้านการริเริ่มโครงการ ระดับปัญหาอุปสรรคในแต่ละระดับ มีสัดส่วนรายการองค์ประกอบย่อยของปัจจัยในลักษณะทิศทางเดียวกับภาพรวม เมื่อทดสอบความสัมพันธ์ระหว่างตัวแปร พบว่า ไม่มีความสัมพันธ์กันอย่างมีนัยสำคัญทางสถิติ ณ ระดับ .05

6) ปัจจัยด้านระเบียบ/ข้อบังคับ อบต. ระดับปัญหาอุปสรรคทั้ง 3 กลุ่ม มีสัดส่วนรายการย่อยของปัจจัยในลักษณะทิศทางเดียวกับภาพรวม เมื่อทดสอบความสัมพันธ์ระหว่างตัวแปร พบว่า ไม่มีความสัมพันธ์กันอย่างมีนัยสำคัญทางสถิติ ณ ระดับ .05

7) ปัจจัยด้านลักษณะสังคม วัฒนธรรมของชุมชน ระดับปัญหาอุปสรรคทั้ง 3 กลุ่ม มีสัดส่วนรายการย่อยของปัจจัยในลักษณะทิศทางเดียวกับภาพรวม เมื่อทดสอบความสัมพันธ์ระหว่างตัวแปร พบว่า ไม่มีความสัมพันธ์กันอย่างมีนัยสำคัญทางสถิติ ณ ระดับ .05

8) ปัจจัยด้านข้าราชการระดับพื้นที่ ระดับปัญหาอุปสรรคทั้ง 3 ระดับ มีสัดส่วนรายการย่อยของปัจจัยในลักษณะทิศทางเดียวกับภาพรวม เมื่อทดสอบความสัมพันธ์ระหว่างตัวแปรพบว่า ไม่มีความสัมพันธ์กันอย่างมีนัยสำคัญทางสถิติ ณ ระดับ .05

9) ปัจจัยด้านสถานภาพทั่วไป/พื้นที่

9.1) ระดับปัญหาอุปสรรคการวางแผนโครงการชุมชนพึ่งตนเอง จำแนกตามจังหวัดคือ บัตตานิ ยะลา นราธิวาส สตูล และสงขลา พบว่า ไม่มีความสัมพันธ์กันอย่างมีนัยสำคัญทางสถิติ ณ ระดับ .05 นั่นก็คือ สัดส่วนของระดับปัญหาอุปสรรคทุกจังหวัดอยู่ในระดับปานกลางทุกจังหวัด

9.2) ระดับปัญหาอุปสรรคการวางแผนโครงการชุมชนพึ่งตนเอง จำแนกตามพื้นที่ในเขตอำเภอเมือง นอกเขตอำเภอเมือง พบว่า ไม่มีความสัมพันธ์กันอย่างมีนัยสำคัญทางสถิติ ณ ระดับ .05 กล่าวคือ สัดส่วนระดับปัญหาอุปสรรคทั้งในพื้นที่เขตอำเภอเมืองกับนอกเขตอำเภอเมืองส่วนใหญ่จะอยู่ในระดับปานกลาง

9.3) ระดับปัญหาอุปสรรคการวางแผนโครงการชุมชนพึ่งตนเอง จำแนกตามระดับชั้นองค์การบริหารส่วนตำบล พบว่า ไม่มีความสัมพันธ์กันอย่างมีนัยสำคัญทางสถิติ ณ ระดับ .05 กล่าวคือ ระดับปัญหาอุปสรรคของทุกระดับชั้นอบต. จะอยู่ในระดับปานกลาง น้อย และมากตามลำดับ

9.4) ระดับปัญหาอุปสรรคการวางแผนโครงการชุมชนพึ่งตนเอง จำแนกตามลักษณะชุมชน (พุทธ มุสลิม และผสม) พบว่า ไม่มีความสัมพันธ์ระหว่างตัวแปรอย่างมีนัยสำคัญทางสถิติ ณ ระดับ .05 กล่าวคือ ชุมชนทั้ง 3 ลักษณะมีปัญหาอยู่ในระดับปานกลางเป็นอันดับแรก รองลงมาคือ ระดับน้อย และมากตามลำดับ

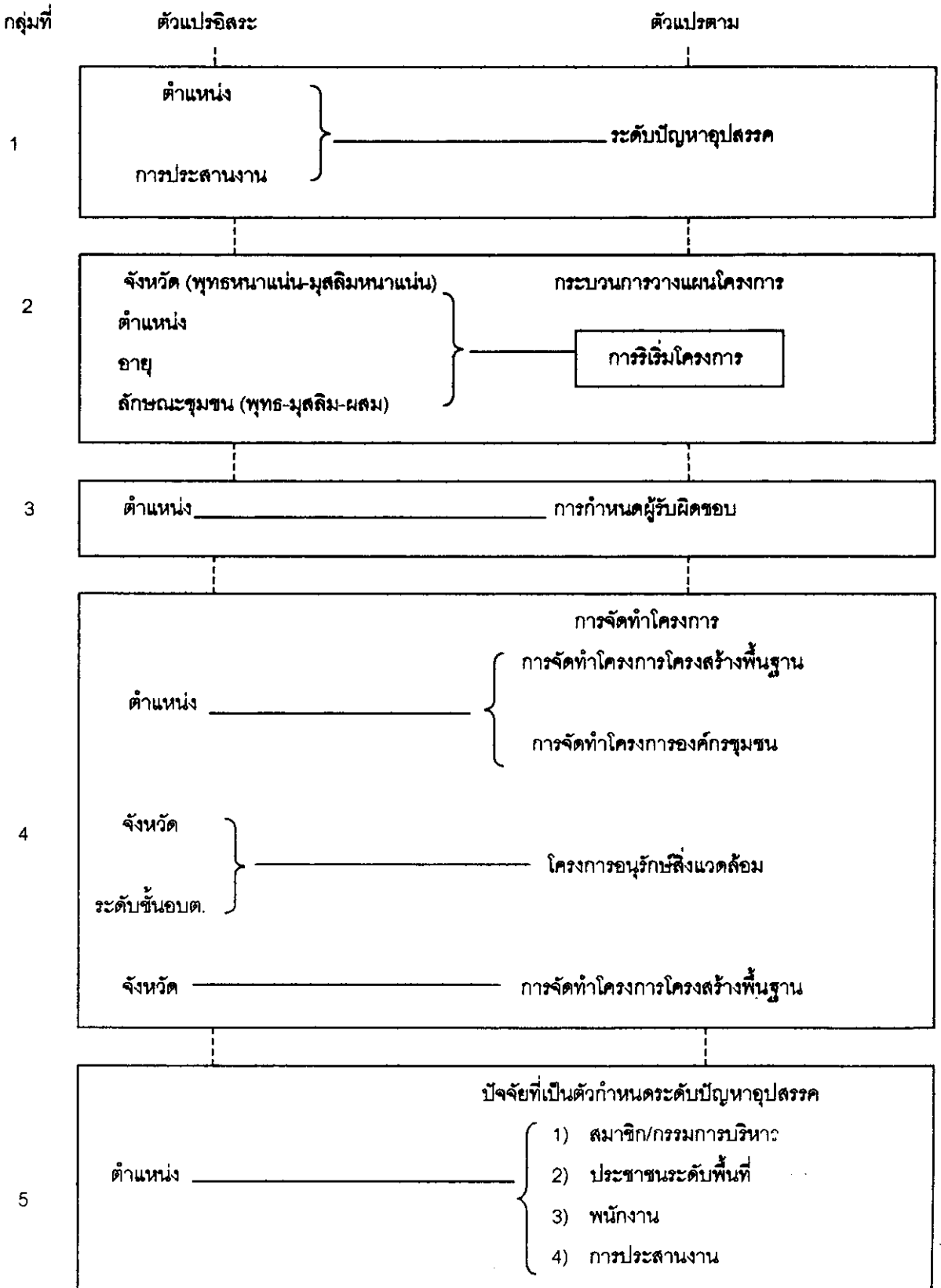
9.5) ระดับปัญหาอุปสรรคการวางแผนโครงการชุมชนพึ่งตนเอง จำแนกตามตำแหน่ง (กรรมการ/สมาชิกกับพนักงาน) พบว่า ไม่มีความสัมพันธ์กันอย่างมีนัยสำคัญทางสถิติ ณ ระดับ .05 กล่าวคือ ทั้ง 2 กลุ่มมีระดับปัญหาอยู่ในระดับปานกลางเป็นอันดับแรก แต่จะแตกต่างกันในทางสัดส่วน ตรงกันข้ามในอันดับสองและสาม กล่าวคือ กลุ่มสมาชิก/กรรมการจะมีปัญหาในระดับรองลงไปคือ น้อย และมากตามลำดับ ในขณะที่พนักงานอันดับรองลงไปก็คือมาก และน้อยตามลำดับ

9.6) ระดับปัญหาอุปสรรคการวางแผนโครงการชุมชนพึ่งตนเอง จำแนกตามระดับอายุ ปรากฏว่า ไม่มีความสัมพันธ์กันอย่างมีนัยสำคัญทางสถิติ ณ ระดับ .05 กล่าวคือ ทุกกลุ่มอายุ

ประเมินปัญหาอยู่ในระดับปานกลาง น้อย และมากตามลำดับ ยกเว้นกลุ่มอายุไม่เกิน 25 ปี ประเมินให้มีระดับปัญหามาก น้อยเป็นอันดับสอง และสามตามลำดับ

เมื่อทดสอบความแตกต่างระหว่างกลุ่ม (จังหวัด อำเภอ ระดับชั้นอบต. ลักษณะชุมชน ตำแหน่ง และอายุ) พบว่า กลุ่มจังหวัด อำเภอ ระดับชั้น และลักษณะชุมชน ไม่มีความแตกต่างกันอย่างมีนัยสำคัญทางสถิติ ณ ระดับ .05 ในขณะที่สถานการณ์ภาพตามตำแหน่ง คือ กรรมการ/สมาชิกกับพนักงานมีความแตกต่างกันในการประเมินระดับปัญหา/อุปสรรคการวางแผนโครงการชุมชนพึ่งตนเองอย่างมีนัยสำคัญทางสถิติ ณ ระดับ .05 และกลุ่มอายุที่ต่างกันจะมีความแตกต่างกันในการประเมินระดับปัญหาอุปสรรคการวางแผนโครงการชุมชนพึ่งตนเองอย่างมีนัยสำคัญทางสถิติ ณ ระดับ .05 ด้วยเช่นกัน กลุ่มอายุที่ต่างกันก็คือ กลุ่มอายุไม่เกิน 25 ปี กับอีก 3 กลุ่ม (อายุ 36-45 ปี ,อายุ 46-55 ปี และ 56 ปีขึ้นไป)

สรุปความสัมพันธ์ที่พบจากผลการวิเคราะห์ระหว่างตัวแปรกลุ่มต่าง ๆ



จากข้อสรุป แสดงความสัมพันธ์ระหว่างตัวแปรกลุ่มต่าง ๆ ซึ่งจำแนกเป็น 4 กลุ่มนั้น จะพบว่า มีรายละเอียดบางประการเพิ่มเติมจากการวิเคราะห์ความสัมพันธ์ระหว่างตัวแปร นอกเหนือ จากความสัมพันธ์ระหว่างกลุ่มตัวแปรอิสระกับตัวแปรตามดังนี้ :-

กลุ่มแรก เป็นการสรุประดับปัญหาอุปสรรคในการวางแผนโครงการชุมชนพึ่งตนเอง ว่าจะมีความสัมพันธ์กับตัวแปรอิสระ 2 ประการ ได้แก่ ตัวแปรตำแหน่งกับสภาพการประสานงาน นั้นหมายความว่า ผลการศึกษาครั้งนี้ ระดับปัญหาอุปสรรคจะถูกกำหนดโดยสถานภาพตำแหน่ง (สมาชิก/กรรมการบริหาร-พนักงานอบต.)กับสภาพการประสานงาน

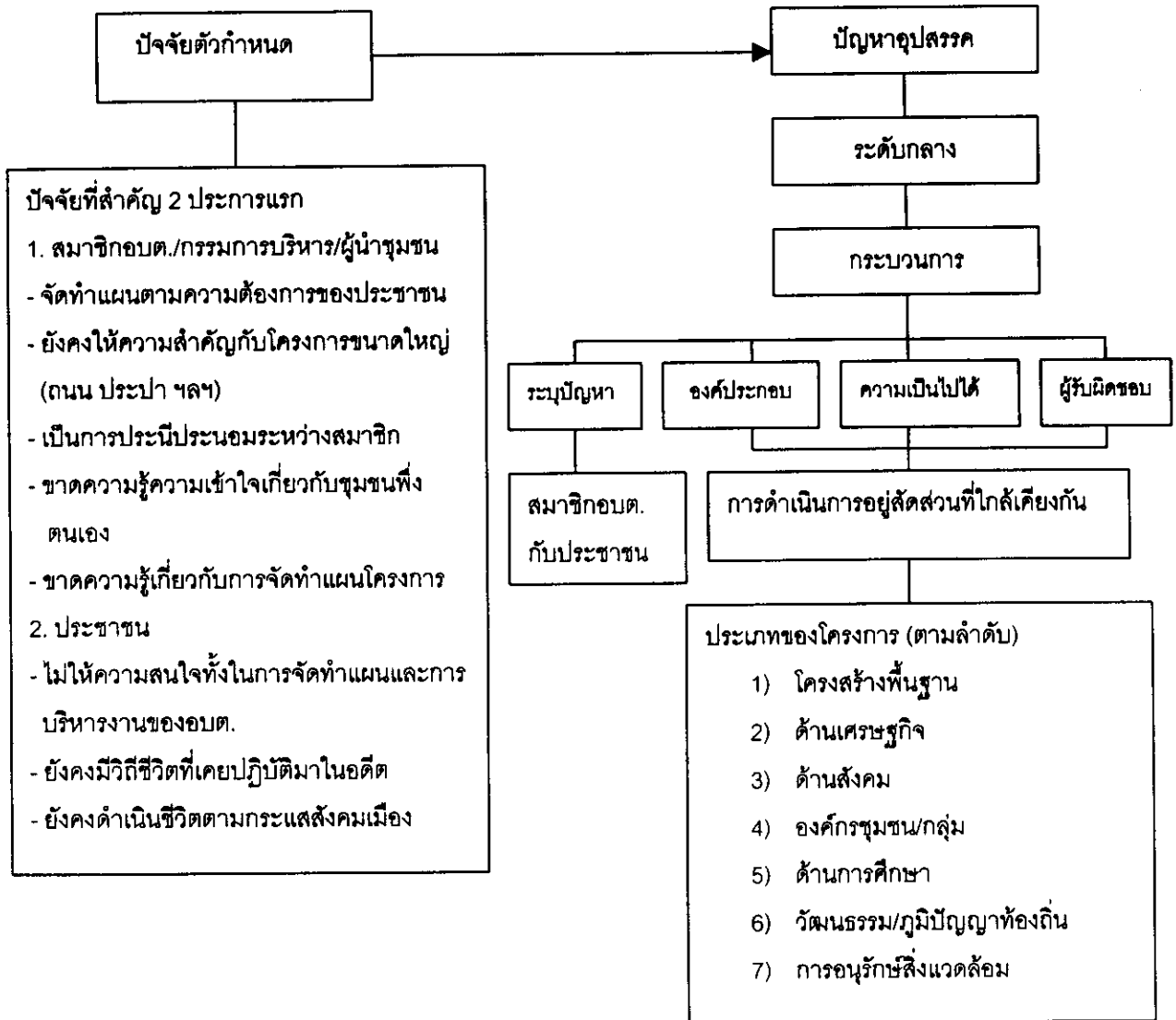
กลุ่มที่สอง เป็นการสรุปความสัมพันธ์ระหว่างกลุ่มตัวแปร จังหวัด ตำแหน่ง อายุ และ ลักษณะชุมชน กับการริเริ่มจัดทำโครงการชุมชนพึ่งตนเอง กล่าวคือ ในการริเริ่มจัดทำโครงการจะถูก กำหนดโดยลักษณะ จังหวัด ตำแหน่ง อายุ และลักษณะชุมชน เฉพาะอย่างยิ่งลักษณะชุมชน พุทธ-มุสลิม จะมีผลต่อการริเริ่มจัดทำโครงการชุมชนพึ่งตนเองค่อนข้างชัดเจน นอกจากนั้น ตำแหน่ง ยังมีผลต่อการกำหนดผู้รับผิดชอบในกระบวนการวางแผนโครงการด้วย

กลุ่มที่สาม การกำหนดผู้รับผิดชอบโครงการในประเด็นต่างๆ จะถูกกำหนดโดย ปัจจัยด้านตำแหน่ง

กลุ่มที่สี่ การจัดทำโครงการลักษณะต่าง ๆ จะถูกกำหนดโดยปัจจัยที่ต่างกัน นั่นก็คือ การจัดทำโครงการโครงสร้างพื้นฐานกับโครงการองค์กรชุมชนจะถูกกำหนดโดยตำแหน่ง การจัดทำ โครงการอนุรักษ์สิ่งแวดล้อมถูกกำหนดโดยตำแหน่ง จังหวัด และระดับชั้นอบต. และนอกจากนั้น ตัวแปรจังหวัดยังเป็นตัวกำหนดการจัดทำโครงการประเภทโครงสร้างพื้นฐานด้วย

กลุ่มที่ห้า การระบุปัจจัยที่เป็นตัวกำหนดระดับปัญหาอุปสรรค 4 ประการ คือ สมาชิก/กรรมการ ประชาชน พนักงาน และสภาพการประสานงานก็ยังคงกำหนดด้วย สถานภาพด้าน ตำแหน่งด้วย

สรุปผลการศึกษาในภาพรวม การสังเคราะห์ และการอภิปราย



จากข้อสรุป ตามแผนภูมิและความสัมพันธ์ระหว่างตัวแปร จะเห็นว่า ปัจจัยที่เป็นตัวกำหนดระดับปัญหาอุปสรรคการวางแผนโครงการชุมชนพึ่งตนเองที่สำคัญมี 2 ประการ คือปัจจัยด้านสมาชิก/กรรมการบริหารกับปัจจัยด้านประชาชน

1) ปัจจัยด้านสมาชิก/กรรมการบริหาร ที่สำคัญจะเกิดในลักษณะดังนี้

1.1) เป็นการจัดทำแผนโครงการที่มักจะเป็นไปตามความต้องการของประชาชน นั่นก็คือ ยังคงมีเหตุผลการคำนึงถึงฐานเสียงที่จะได้จากประชาชนในโอกาสการเลือกตั้งครั้งต่อไปของสมาชิก/กรรมการ การจัดทำโครงการในหลาย ๆ ครั้ง จึงอาศัยเกณฑ์ความต้องการ/ความพอใจของประชาชนมากกว่าความมีเหตุผลในแง่ความเหมาะสมของโครงการกับสถานการณ์ หรือความจำเป็นของพื้นที่จริง ๆ ซึ่งปัจจัยในส่วนนี้จะไม่สอดคล้องกับองค์ประกอบที่เป็นการจัดทำโครงการเพื่อประนีประนอมกันในระหว่างสมาชิก กล่าวคือ การจัดทำโครงการใด ๆก็ตามจำเป็นจะต้องจัดสัดส่วนให้กระจายกับสมาชิกอบต. เพื่อประโยชน์ในการชี้หรือระบุถึงผลงานของแต่ละคนสำหรับตอบคำถามให้กับประชาชนอย่างเป็นทางการว่าได้ทำประโยชน์อะไรบ้างจากการเข้ามาปฏิบัติภาระหน้าที่ในฐานะสมาชิกอบต.แต่ละครั้ง โดยประเด็นของความจำเป็นที่แท้จริงของพื้นที่ที่ถูกพิจารณาเป็นองค์ประกอบรอง (สัมภาษณ์,2543)

1.2) ประเด็นที่เป็นองค์ประกอบสำคัญอีกประการหนึ่งของสมาชิก/กรรมการบริหาร ก็คือ การขาดความรู้ ความเข้าใจ ทั้งในเรื่องของชุมชนพึ่งตนเองและเรื่องของการจัดทำแผนโครงการ โดยภาพรวมที่เป็นผลการศึกษาส่วนใหญ่มีการจัดทำตามองค์ประกอบ กระบวนการวางแผนโครงการ แต่เป็นการดำเนินการได้ในภาพกว้าง ๆ จากการที่ได้เข้ารับอบรมจากหน่วยงานของรัฐ แต่ความรู้ที่มีอยู่บ้างในส่วนนี้จะถูกครอบงำด้วยองค์ประกอบในประการแรกของปัจจัย คือ การคำนึงถึงประโยชน์ของประชาชนในเชิง "ผลต่างตอบแทน" มากกว่าจะให้ความสำคัญกับหลัก/กระบวนการวางแผนโครงการจริง ๆ

2) ปัจจัยด้านประชาชนในพื้นที่ มีองค์ประกอบสำคัญก็คือ ประชาชนส่วนใหญ่ยังไม่ให้ความสนใจ ทั้งในการจัดทำแผนโครงการชุมชนพึ่งตนเอง ตลอดถึงไม่ให้ความสนใจการบริหารงานของอบต. นั่นก็คือ เมื่อผ่านฤดูกาลเลือกตั้งไปแล้ว ความสนใจที่จะติดตามผลงานหรือการตรวจสอบการบริหารงานของอบต.ยังไม่ค่อยจะปรากฏให้เห็นอย่างชัดเจน โดยมีข้อมูลเสริมจากการสัมภาษณ์เชิงลึกในระดับพื้นที่ได้กล่าวถึงเรื่องนี้ว่า ประชาชนยังไม่ค่อยตื่นตัวด้านการดูแลหรือมีส่วนร่วมคิด/จัดทำโครงการ เฉพาะอย่างยิ่งบางกลุ่มยังติดยึดในเรื่องประโยชน์หรือค่าตอบแทนที่จะได้รับ นั่นก็คือ ถ้าเข้ามามีส่วนร่วมในโครงการ (หรือการประชุม) ใด ๆ ถ้าหากไม่มีผลตอบแทนที่เป็นรูปธรรมก็จะไม่

เข้าร่วม เป็นต้น ดังนั้น บางหน่วยงานเมื่อดำเนินการจัดทำโครงการใด ๆ ในระดับพื้นที่ก็จัดค่าตอบแทนจากการเข้าร่วมกิจกรรมตอบแทนให้ เป็นต้น (สัมภาษณ์,สิงหาคม 2543) ปรากฏการณ์ที่น่าสังเกตและเป็นปรากฏการณ์ที่น่าสนใจอีกประการหนึ่งในเรื่องนี้ก็คือ การพยายามทำตัวเป็นปฏิบัติแทนการตรวจสอบการทำงานของอบต.จากประชาชนบางกลุ่ม โดยมีพื้นฐานจากความขัดแย้งส่วนบุคคล หรือการเป็นผู้แพ้จากการเลือกตั้งก็จะดำเนินกิจกรรม เพื่อสร้างความแตกแยกให้เกิดขึ้นในชุมชน เช่น การไม่ให้ความร่วมมือในกิจกรรมที่อบต.จัดทำขึ้น เป็นต้น เพราะฉะนั้น จากปรากฏการณ์ดังกล่าวจึงนำมาสู่ข้อจำกัดในการจัดทำโครงการชุมชนพึ่งตนเองอีกส่วนหนึ่ง

3) นอกเหนือจากปัจจัยหลัก 2 ประการข้างต้นแล้วยังมีปัจจัยบางประการที่ควรให้ความสนใจคือ :-

3.1) ปัจจัยด้านการประสานงานในระดับพื้นที่จะพบว่า จากการศึกษาปัจจัยด้านสภาพการประสานงานในระดับพื้นที่ มีความสัมพันธ์ระดับปัญหาอุปสรรคการวางแผนโครงการชุมชนพึ่งตนเอง นั่นก็คือ การประสานงานที่ดี จะนำไปสู่การจัดทำโครงการชุมชนพึ่งตนเองได้ดีขึ้น ในทางตรงกันข้ามสภาพการประสานงานที่ไม่ดี หรือไม่มีการประสานงานจะทำให้ระดับปัญหาอุปสรรคการจัดทำโครงการมีมากขึ้น ซึ่งมีข้อสนับสนุนและจากการสัมภาษณ์เจาะลึก (สิงหาคม, 2543) ที่กล่าวว่า มีหน่วยงานระดับพื้นที่ของรัฐบางหน่วยงานต้องการสร้างผลงาน จึงมีการดำเนินงานโดยไม่ผ่านอบต. หรือเมื่อดำเนินกิจกรรมร่วมกันก็พยายามดึงผลงานเหล่านั้นไปเป็นผลงานของตนเอง ซึ่งก่อให้เกิดความยุ่งยากสำหรับอบต.ในการดำเนินงานร่วมกับหน่วยงานลักษณะนี้

3.2) ปัจจัยด้านสมาชิก/อบต. บางส่วนที่ยังขาดความรู้ ความเข้าใจในการจัดทำโครงการ โดยเฉพาะอย่างยิ่งระดับการศึกษาจะของสมาชิกเป็นองค์ประกอบที่สำคัญในการทำให้กิจกรรมการวางแผนโครงการดำเนินไปอย่างราบรื่นและถูกต้องหรือไม่เพียงใด พฤติกรรมที่สำคัญมีอาชีพ หรือภารกิจส่วนตัว ทำให้มีเวลาให้กับการบริหารงานอบต.ค่อนข้างน้อย ยิ่งไปกว่านั้น พฤติกรรมการพยายามเข้ามามีส่วนร่วมในการรับเหมาโครงการของสมาชิก บางส่วนก็มีผลต่อการจัดทำโครงการชุมชนพึ่งตนเองด้วย เพราะเป็นองค์ประกอบที่จะนำไปสู่การระบุประเภทของโครงการด้านโครงสร้างพื้นฐานหรือโครงการขนาดใหญ่ที่เอื้อประโยชน์ในเชิงรายได้อีกส่วนหนึ่ง

3.3) หน่วยงานที่เกี่ยวข้องมักจะเรียกประชุมบ่อยจนกระทั่งสมาชิก (กรรมการ) และเลขาฯ ไม่มีเวลาบริหารอบต. เช่นการจัดทำโครงการได้อย่างละเอียดถี่ถ้วน

3.4) ช่วงระยะเวลางบประมาณที่ได้รับกับการจัดทำโครงการไม่สอดคล้องกัน กล่าวคือ งบประมาณจะได้รับค่อนข้างช้า ในขณะที่โครงการจำเป็นจะต้องดำเนินการอย่างรีบเร่งตามนโยบายของหน่วยเหนือ

3.5) กระบวนการบริหารงานของอบต. ถึงแม้โดยรูปแบบจะเป็นการกระจายอำนาจสู่ระดับฐานรากของประเทศเพื่อให้ประชาชนได้มีส่วนร่วมในการปกครอง การบริหารมากที่สุด ภายใต้ปรัชญาการเมืองการปกครองในระบอบประชาธิปไตย แต่ในสภาพความเป็นจริงแล้ว การบริหารงานยังคงอยู่ในกรอบร่นเงาของระบบราชการ ดังกรณีของการจัดสรรงบประมาณ (รายละเอียดตามข้อ 3.4) ดังนั้นความคล่องตัวในการดำเนินกิจกรรมต่าง ๆ จึงค่อนข้างมีจำกัด ผลที่ติดตามมาก็คือ ล่าช้าของงาน/หรือความรีบเร่ง ในบางครั้งเพื่อตอบสนองนโยบายหน่วยเหนือ ทำให้ผลงานที่ปรากฏไม่มีคุณภาพและเกิดขึ้นกับการจัดทำแผนโครงการชุมชนพึ่งตนเองเช่นกัน

3.6) การกำหนดนโยบายภายใต้สภาพแวดล้อมของปัจจัยด้านการเมือง (พรรคการเมือง) ผนวกกับสภาวะความตกด่ำทางเศรษฐกิจเป็นปัจจัยผลักดันที่สำคัญทำให้หน่วยเหนือหรือรัฐบาลต้องหันกลับมาทบทวนองค์ประกอบที่เป็นฐานรากของชุมชน (grassroot) โดยมีอบต.เป็นตัวหลักดำเนินการบริหาร/จัดการระดับล่างสุด ซึ่งถูกมองว่าควรเข้ามามีบทบาทในการสร้างความเข้มแข็งให้กับชุมชน เมื่อใดที่องค์กรฐานรากที่กล่าวนี้เข้มแข็ง ระบบการพัฒนาในภาพรวมระดับประเทศก็จะเข้มแข็งไปด้วย การผลักดันจากที่กล่าวมาทั้งหมดจึงสามารถสรุปเป็นแผนภาพแสดงความสัมพันธ์เชิงสาเหตุ-ผลระหว่างปัจจัยต่าง ๆ กับระดับปัญหาอุปสรรคในการจัดทำแผนโครงการชุมชนพึ่งตนเองขององค์การบริหารส่วนตำบลในพื้นที่ 5 จังหวัดชายแดนภาคใต้ ดังต่อไปนี้

สรุปผลการจัดสนทนากลุ่มและข้อเสนอแนะ

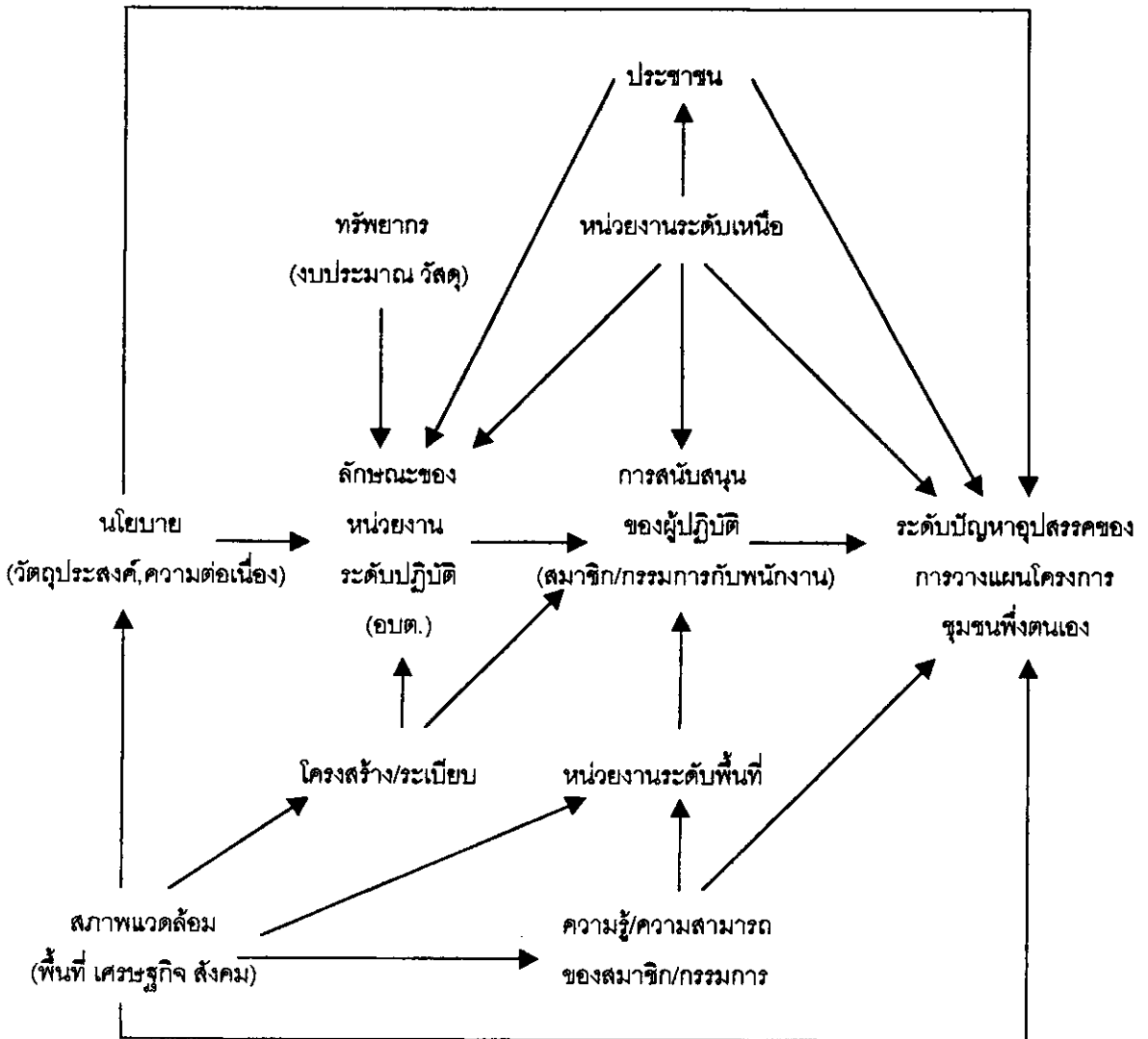
ก. ปัญหาและข้อจำกัดในการวางแผนโครงการชุมชนพึ่งตนเอง

- 1) งบประมาณไม่เพียงพอ
- 2) ด้านประชาชน (ไม่ให้ความร่วมมือ ขาดจิตสำนึกการพึ่งตนเอง ไม่มีความรู้ ความเข้าใจโครงการชุมชนพึ่งตนเอง มุ่งผลประโยชน์ส่วนตัว)
- 3) สมาชิกและกรรมการบริหารของอบต. (ไม่ให้ความสำคัญกับโครงการพึ่ง4ตนเอง เน้นโครงการขนาดใหญ่ที่เป็นโครงสร้างพื้นฐาน ไม่มีความรู้ในการจัดทำโครงการ)
- 4) การประสานงาน (ขาดการประสานงานระหว่างหน่วยงานในพื้นที่ บางครั้งก็มีปัญหาการประสานงานระหว่างสมาชิก และประชาชนในพื้นที่)
- 5) นโยบายขาดความต่อเนื่องไม่ชัดเจน ขาดการติดตามประเมินผล
- 6) ขาดแคลนเครื่องมือ/วัสดุ/อุปกรณ์ในการดำเนินงาน

ข. แนวทางการแก้ไข

- 1) ในเชิงนโยบายจะต้องมีความชัดเจนและต่อเนื่อง
- 2) ดำเนินการให้ความรู้กับสมาชิก/กรรมการบริหารอบต. ตลอดจนถึงประชาชน ให้มีความรู้และเข้าใจเกี่ยวกับการจัดทำโครงการพึ่งตนเอง
- 3) หน่วยงานที่เกี่ยวข้องกับการพัฒนาจะต้องมีการประสานงานทั้งระดับนโยบายและการปฏิบัติ

สรุปแผนภาพของระดับปัญหาอุปสรรคในการวางแผน
โครงการชุมชนพึ่งตนเองภายใต้ปัจจัยด้านต่าง ๆ



(ดัดแปลงจากตัวแบบการนำนโยบายไปปฏิบัติ, ดิน ปรัชญพฤทธิ, 2532; อาคม ใจแก้ว, 2538)

จากแผนภาพ จะเห็นได้ว่า ระดับปัญหาอุปสรรคการวางแผนโครงการชุมชนพึ่งตนเองขององค์การบริหารส่วนตำบลในพื้นที่จังหวัดชายแดนภาคใต้ จะถูกกำหนดโดยตรงจากปัจจัยเชิงนโยบาย ปัจจัยสภาพแวดล้อมด้านลักษณะพื้นที่ เศรษฐกิจ สังคม ปัจจัยด้านการสนับสนุนของบุคคล ระดับปฏิบัติ ปัจจัยความรู้ความสามารถของผู้ปฏิบัติ ปัจจัยหน่วยงานระดับเหนือ ปัจจัยด้านประชาชน สำหรับปัจจัยที่มีผลโดยอ้อม ได้แก่ ลักษณะหน่วยงาน ทรัพยากรและนโยบาย

ข้อเสนอแนะ

ข้อเสนอแนะ/หรือการนำไปปฏิบัติ

สำหรับข้อเสนอแนะ เพื่อปรับปรุงแก้ไขให้การดำเนินงานขององค์การบริหารส่วนตำบล เพื่อจัดทำวางแผนโครงการชุมชนพึ่งตนเองได้อย่างมีประสิทธิภาพและประสิทธิผลถึงพร้อมด้วยปรัชญาความมุ่งหมายของรัฐในอันที่จะสร้างความเข้มแข็งให้กับชุมชนระดับล่างอีกทางหนึ่ง จึงมีแนวทางและรูปแบบ ดังต่อไปนี้ :-

แนวทางการจัดทำโครงการให้บรรลุเป้าหมายได้จะต้องพิจารณาจาก 2 ระดับคือ

1) ระดับนโยบาย จากผลการศึกษาที่สรุป สังเคราะห์ ทั้งจากข้อมูลเชิงปริมาณและข้อมูลเจาะลึกในเชิงคุณภาพนี้ พบว่า ความไม่ชัดเจนและไม่ต่อเนื่องของนโยบายเป็นปัจจัยสำคัญที่ทำให้กระบวนการดำเนินงานขาดความราบรื่น ดังนั้น หน่วยงานภาครัฐทุกระดับจะต้องประสานในเชิงนโยบายเพื่อให้เกิดความชัดเจนอย่างเป็นทางการเรื่องนี้อย่างเป็นรูปธรรมและต่อเนื่อง โดยมีได้ดำเนินการเพียงเพราะสถานการณ์/สภาพแวดล้อมหรือกระแสเป็นตัวกำหนด แต่เกิดขึ้นด้วยวิสัยทัศน์ที่ชัดเจนแล้วว่าเป็นองค์ประกอบสำคัญที่จะทำให้ประเทศมีความเข้มแข็งสามารถดำรงอยู่ในสังคมโลกได้อย่างยั่งยืน แม้จะเกิดความผันผวนจากระบบเศรษฐกิจ สังคม การเมือง ในบริบทนอกราชอาณาจักรเข้ามากระทบ

2) ระดับปฏิบัติ ในระดับปฏิบัติ ซึ่งประกอบด้วยหน่วยงานหลักก็คือ องค์การบริหารส่วนตำบล จำเป็นจะต้องมีการพัฒนาปรับเปลี่ยนพฤติกรรมการบริหารงาน และการดำเนินชีวิตเพื่อเป็นแบบอย่างให้กับประชาชนในระดับพื้นที่ภายใต้ปรัชญา และเป้าหมายของการพึ่งตนเองอย่างแท้จริง ซึ่งจำเป็นจะต้องพัฒนาองค์ประกอบต่าง ๆ ที่เกี่ยวข้องทั้งโดยตรง และโดยอ้อม คือ

2.1) สมาชิก/กรรมการ

2.2) พนักงานอบต.

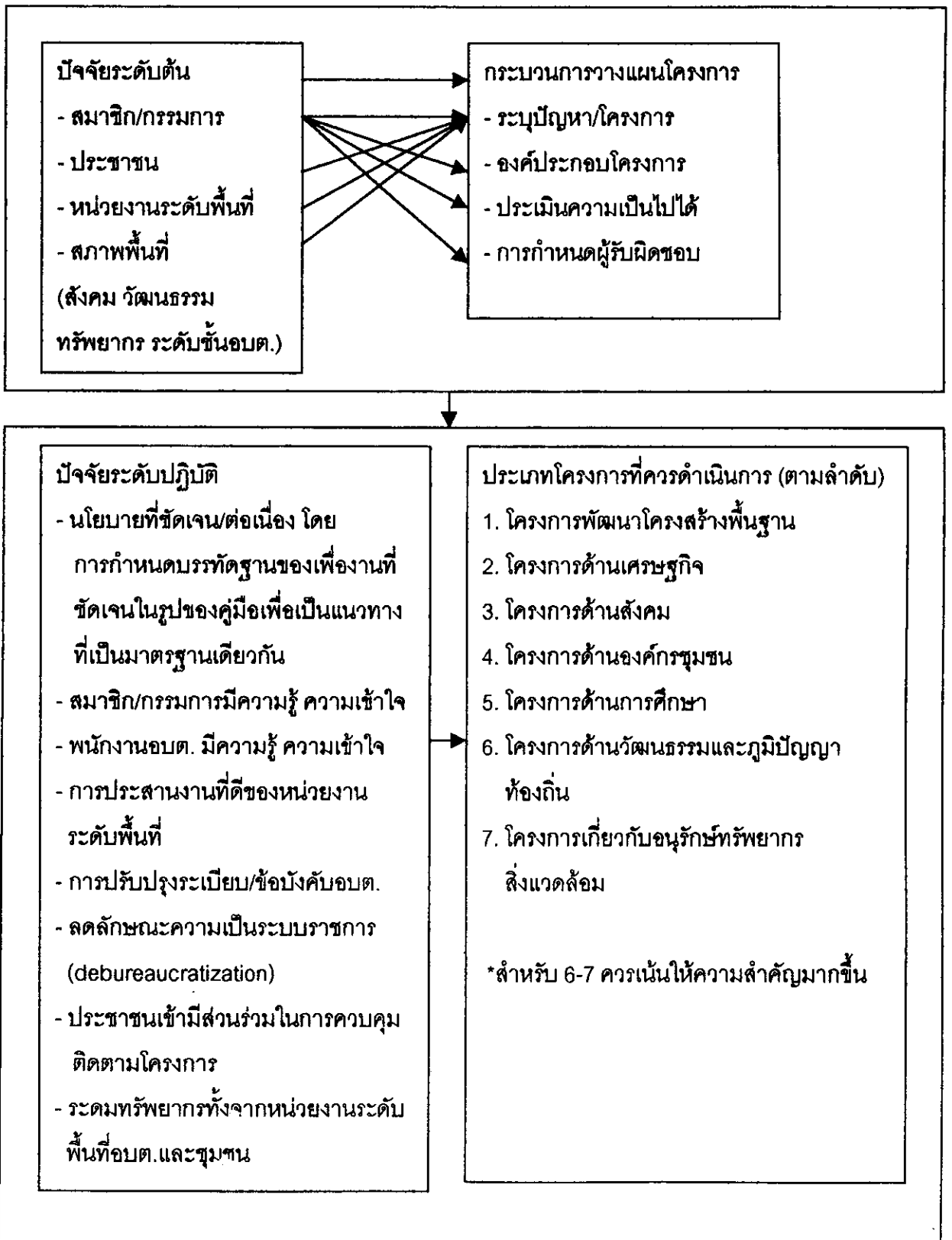
2.3) ประชาชนในพื้นที่

2.4) โครงสร้างการบริหารการจัดการ เช่น ระเบียบ/ข้อบังคับ

การพัฒนาดำเนินการได้โดยการฝึกอบรม/ดูงาน ตลอดถึงการจัดทำคู่มือ ซึ่งในขณะนี้ก็มีหลายพื้นที่ที่ประสบความสำเร็จจากโครงการชุมชนพึ่งตนเอง พอจะเป็นแบบอย่างให้ดำเนินการได้สำหรับในส่วนของโครงสร้างและกระบวนการบริหารที่เชื่อมโยงกับระเบียบ/ข้อบังคับ จำเป็นจะต้องอาศัยหน่วยเหนือเข้ามาดำเนินการในรายละเอียด เพื่อให้เกิดเป็นแนวทางการปฏิบัติที่ก่อให้เกิดประโยชน์สูงสุดกับชุมชนเป็นสำคัญ

ข. รูปแบบการวางแผนโครงการชุมชนพึ่งตนเองสำหรับองค์การบริหารส่วนตำบลในพื้นที่ 5 จังหวัดชายแดนภาคใต้ ควรดำเนินการตามแผนภูมิ ต่อไปนี้ :-

ตัวแบบการจัดทำแผนโครงการชุมชนพึ่งตนเอง



โครงการย่อยในแต่ละกลุ่มที่ควรดำเนินการในพื้นที่ 5 จังหวัดชายแดนภาคใต้

| กลุ่มโครงการ | โครงการย่อย |
|---|--|
| 1. โครงการพัฒนาโครงสร้างพื้นฐาน | 1.1 โครงการพัฒนาแหล่งน้ำชุมชน 1.2 โครงการชลประทานขนาดเล็ก (อื่น ๆ เช่น ประปาภูเขา ฝายน้ำล้น) |
| 2. โครงการด้านเศรษฐกิจ | 2.1 โครงการร้านค้าชุมชน 2.2 โครงการสนับสนุนรายได้เสริมโดยใช้วัสดุชุมชน 2.3 โครงการแปรรูปผลิตภัณฑ์ด้านการเกษตร 2.4 โครงการศูนย์ธุรกิจชุมชน |
| 3. โครงการด้านสังคม | 3.1 โครงการจัดตั้งเครือข่ายสตรี/แม่บ้าน 3.2 โครงการพัฒนาผู้สูงอายุ 3.3 โครงการกองทุนสวัสดิการสังคม 3.4 โครงการสนามเด็กเล่น 3.5 โครงการสถานที่พักผ่อน |
| 4. โครงการด้านองค์กรชุมชน | 4.1 โครงการจัดตั้งกลุ่มอาชีพ 4.2 โครงการสหกรณ์ออมทรัพย์ 4.3 โครงการเครือข่ายชุมชน |
| 5. โครงการด้านการศึกษา | 5.1 โครงการพัฒนาเด็กก่อนวัยเรียน 5.2 โครงการศูนย์ศึกษาผู้ใหญ่ 5.3 โครงการศูนย์ศึกษาเน้นภูมิปัญญาท้องถิ่น (อื่น ๆ ได้แก่ โครงการอบรมภาษาถิ่น) |
| 6. โครงการด้านวัฒนธรรมและภูมิปัญญาท้องถิ่น | 6.1 โครงการส่งเสริมศิลปวัฒนธรรมชุมชน 6.2 โครงการส่งเสริมหัตถกรรม 6.3 โครงการสมุนไพรและแพทย์แผนโบราณ 6.4 โครงการผลิตปุ๋ยชีวภาพ |
| 7. โครงการเกี่ยวกับการอนุรักษ์ทรัพยากรสิ่งแวดล้อม | 7.1 โครงการป่าชุมชน 7.2 โครงการส่งเสริมการท่องเที่ยวเชิงอนุรักษ์ |

ข้อเสนอแนะเชิงวิชาการ

สำหรับข้อเสนอแนะในเชิงวิชาการที่สำคัญก็คือ การทดสอบและศึกษาอย่างลุ่มลึกในประเด็นที่สำคัญคือ การรับรู้ ความรู้ความเข้าใจ การรับรู้ของสมาชิก/กรรมการบริหารเกี่ยวกับโครงการชุมชนพึ่งตนเอง ประชาชนในพื้นที่ที่กับการมีส่วนร่วมในการจัดทำโครงการชุมชนพึ่งตนเอง โครงการชุมชนพึ่งตนเองสำหรับชาวไทยพุทธ-มุสลิม การประสานงานของหน่วยงานระดับพื้นที่ในการจัดทำโครงการชุมชนพึ่งตนเอง เป็นต้น

จากที่กล่าวมาทั้งหมดในบทสุดท้าย ซึ่งเป็นข้อสรุป การวิเคราะห์ สังเคราะห์ และข้อเสนอแนะที่ดำเนินไปภายใต้ ข้อจำกัด/ขอบเขตการศึกษา ซึ่งจะเป็นประโยชน์ทั้งในเชิงการประยุกต์ใช้ในทางปฏิบัติ และประโยชน์ในเชิงวิชา เฉพาะอย่างยิ่งจะนำไปสู่การศึกษาที่ลุ่มลึกขึ้นในหลาย ๆ ประเด็นต่อไป