

บทที่ 2

แนวคิด ทฤษฎี และผลการศึกษาที่เกี่ยวข้อง

บทนี้จะเป็นการนำเสนอแนวคิดทฤษฎีที่เกี่ยวข้องโดยจำแนกเป็นแนวคิดด้านการวางแผนโครงการกับแนวคิดเกี่ยวกับชุมชนพึ่งตนเอง ปรัชญาการณและกระบวนการพึ่งตนเองของประเทศไทยกับพื้นที่ 5 จังหวัดชายแดนภาคใต้ ผลการศึกษาที่เกี่ยวข้องและการสรุปกรอบแนวคิดเพื่อนำไปสู่การกำหนดสมมติฐานการวิจัย โดยมีรายละเอียดแต่ละประเด็นดังต่อไปนี้

ความสำคัญของการวางแผนโครงการ

การวางแผนโครงการเป็นกิจกรรมระดับพื้นที่ที่เกิดขึ้นภายใต้กรอบนโยบายแผนหรือแผนงานซึ่งมีลักษณะเป็นรูปธรรม หรืออาจจะกล่าวได้ว่าเป็นการแปลงนโยบายหรือแผนสู่ระดับการปฏิบัติ ความสำเร็จของนโยบายและแผนที่กำหนดขึ้นจึงขึ้นอยู่กับขั้นตอนนี้เป็นสำคัญ (อาคม,2538:230)

นักวิชาการบางท่านได้กล่าวไว้ว่า เมื่อไหร่ก็ตามที่คนหรือกลุ่ม/องค์กรจะดำเนินการใด ๆ ไม่ว่าจะเป็นภาครัฐกิจ ภาครัฐ ตลอดจนถึงกิจกรรมให้บริการประเภทต่าง ๆ การพยายามเตรียมแผนที่ดีมากเพียงใด โอกาสและความสำเร็จในงานเหล่านั้นก็จะเพิ่มขึ้นเท่านั้น (Gaynor and Evanson, 1992:1)

กระบวนการวางแผนโครงการ

การวางแผนจะพิจารณาถึงกระบวนการเพื่อมุ่งแก้ไขปัญหาหรือสถานการณ์ที่เกิดขึ้นอย่างเป็นระบบโดยมีองค์ประกอบดังต่อไปนี้

- 1) การสำรวจอย่างกว้างๆ เพื่อสรุปทำความเข้าใจเกี่ยวกับปัญหาหรือสถานการณ์ที่เป็นปัญหา
- 2) เก็บรวบรวมข้อมูล ตลอดจนการวิเคราะห์ข้อมูลเพื่อทำความเข้าใจปัญหาอย่างลึกซึ้งอันจะนำไปสู่การที่สามารถระบุสาเหตุหรือที่มาของปัญหา
- 3) ดำเนินการเพื่อวางแผนแก้ไขปัญหา ตลอดจนการผลักดันให้องค์กร/หน่วยงานเห็นถึงความจำเป็นในอันที่จะจัดการแก้ไขปัญหาที่เกิดขึ้นอย่างมีประสิทธิภาพมากที่สุด
- 4) กระบวนการบริหารจัดการเพื่อผลักดันแผนสู่การปฏิบัติ ประกอบด้วย
 - 4.1) งบประมาณ และการได้รับความเห็นชอบและอำนาจหน้าที่ในการดำเนินงาน
 - 4.2) การติดตามงาน/กิจกรรมโครงการต่าง ๆ ที่กำหนดขึ้น

- 4.3) นำปัจจัยต่าง ๆ เข้ามาดำเนินการ ซึ่งได้แก่ บุคลากร วัสดุ เครื่องไม้เครื่องมือ และปัจจัยอำนวยความสะดวกอื่นๆ เพื่อสนับสนุนกิจกรรม โครงการ
- 4.4) จัดระบบการติดต่อสื่อสารที่สามารถเอื้อให้ผู้เกี่ยวข้อง สามารถตัดสินใจในการบริหารโครงการได้อย่างต่อเนื่องตลอดโครงการ

เพราะฉะนั้นการวางแผนจึงต้องให้ความสำคัญกับสิ่งต่อไปนี้คือ

- 1) การติดต่อสื่อสารให้กลุ่มเป้าหมายโครงการได้รับทราบถึงความจำเป็น
- 2) ทำความกระจ่างในสิ่งที่โครงการจะก่อให้เกิดผลอะไรกับกลุ่มเป้าหมาย
- 3) ระบุกิจกรรมที่จำเป็นต้องดำเนินการเพื่อให้บรรลุผล
- 4) ระบุปัจจัยต่างๆ ที่จำเป็นต้องใช้ในโครงการ
- 5) ระบุระยะเวลา ภารกิจแต่ละฝ่าย ตารางการทำงาน งบประมาณ
- 6) หลีกเลี่ยงมิให้เกิดปัญหาภายในหรือปัญหาด้านการเมือง วัฒนธรรม กฎหมาย งบประมาณและเทคนิค

ภายใต้องค์ประกอบและเงื่อนไขข้างต้น เกเนอร์และอีเวนสัน (Gaynor and Evanson, 1992:1-4) จึงได้เสนอกระบวนการวางแผนโครงการเป็นขั้นตอนต่าง ๆ ดังนี้

1. ระบุสิ่งที่โครงการต้องการให้บรรลุ (target mission)
2. ระบุถึงความเกี่ยวเนื่องของโครงการที่จัดทำกับโครงการอื่นๆ (mission hierarchy)
3. ระบุผลลัพธ์เฉพาะเจาะจงที่โครงการต้องบรรลุ (output specification)
4. ระบุปัจจัยรอบๆ ที่อาจก่อให้เกิดปัญหาอุปสรรคต่อโครงการ (potential hindering factors)
5. ระบุกิจกรรมที่สามารถแก้ไขปัจจัยในข้อ 4 (required project activities)
6. ระบุงานที่สามารถดำเนินการได้ ทรัพยากรที่มีอยู่ในขณะนั้น ปัจจัยด้านการเมือง สังคมวัฒนธรรมที่มีและเอื้อต่อความสำเร็จของโครงการ (potential facilitating factors)
7. ระบุกิจกรรมที่ต้องการจะสร้างขึ้นมากับโครงการเพื่อใช้ประโยชน์จากปัจจัยเอื้ออำนวยความสะดวกที่มี (required project activities)
8. พิจารณาผลลัพธ์แต่ละรายการที่คาดหวังจากโครงการว่า
 - อะไรที่ได้ทำไปบ้างแล้วและจำทำต่อไป
 - ทรัพยากรที่มีและสามารถใช้ประโยชน์ได้
 - ปัจจัยด้านการเมือง วัฒนธรรมและสังคมที่มีและเอื้อต่อการบรรลุเป้าหมายโครงการ

9. พิจารณาผลลัพธ์แต่ละรายการที่ตั้งไว้ของโครงการว่า
 - กิจกรรมอะไรบ้างที่ต้องจัดทำขึ้นมาในโครงการเพื่อให้ประโยชน์จากงานในส่วนที่ได้ทำไปแล้ว หรือเพื่อที่จะใช้ทรัพยากรที่มีหรือการใช้ประโยชน์ปัจจัยเข้าอำนวยความสะดวกการเมือง สังคม วัฒนธรรม เพื่อบรรลุเป้าหมายโครงการที่วางไว้เป็นต้น (required project activities)
10. นำปัจจัยทุกด้านที่กล่าวแล้วมาพิจารณาว่ากิจกรรมอะไรบ้างที่จะต้องนำเข้ามารวบรวมไว้ในโครงการ (activities specification)
11. กิจกรรมต่างๆ ที่ระบุไว้ในข้อ 10. จะสามารถจำแนกอย่างเป็นระบบเดียวกันและมีลำดับขั้นตอนอย่างไร เพื่อให้สามารถบรรลุเป้าหมายที่กำหนดให้อย่างมีประสิทธิภาพมากที่สุดเท่าที่จะเป็นไปได้ (PERT diagram)
12. จะใช้เวลานานเท่าไรในแต่ละกิจกรรมในอันที่จะทำให้โครงการเสร็จสมบูรณ์ โดยการจัดแบ่งตารางเวลาของแต่ละกิจกรรม (slact table and gantt diagram)
13. การมีข้อมูลแต่ละเรื่องแต่ละกิจกรรมในแต่ละช่วงเวลา/สถานที่ และรูปแบบการนำเสนอเพื่อประโยชน์ในการตัดสินใจบริหารโครงการอย่างมีประสิทธิภาพมากที่สุด (information, co-flow)
14. ข้อมูลที่จะได้มานั้น มาจากที่ไหน และจะนำมาบริหารเพื่อการตัดสินใจในองค์การที่รับผิดชอบโครงการอย่างไร (information flow diagram)
15. ใครเป็นผู้รับผิดชอบในการจัดการกิจกรรมโครงการทั้งหมด ทรัพยากรอะไรที่จะนำมาใช้ดำเนินการแต่ละกิจกรรม เช่น คน วัสดุ อุปกรณ์ เครื่องมือ เป็นต้น และจะต้องลงทุนเท่าไรสำหรับทรัพยากรเหล่านี้ (activity documentation)
16. มีทรัพยากรอื่นๆ เพิ่มเติมเพื่อใช้สนับสนุนและบริหารโครงการได้ดีมากขึ้นกว่าเดิมหรือไม่ ถ้ามีจะต้องเพิ่มทุนมากขึ้นเพียงใด (overhead cost)
17. จำนวนงบประมาณที่ต้องใช้ทั้งหมดตลอดโครงการตามที่ได้วางแผนไว้ นั้น สอดคล้องกับทรัพยากรที่ต้องการเพียงใด (budgeting)
18. ในกรณีที่จำเป็นต้องปรับปรุงโครงการ หรือต้องมีการเพิ่มทรัพยากรโครงการจะดำเนินการอย่างไร
19. เสร็จสิ้นการวางแผนโครงการ

ทั้งหมดนี้เป็นขั้นตอนการวางแผนโครงการอย่างต่อเนื่องจากเริ่มต้น จนกระทั่งจบ

อย่างไรก็ตาม ในเรื่องนี้ กูดแมนและเลฟ (Goodman and Love, 1980:9-13) ได้จำแนกเป็นขั้นตอนหลักๆ 4 ขั้นตอน คือ

1. ขั้นการระบุโครงการ (project identification) ซึ่งอาจจะดำเนินการโดยอาศัยความต้องการพื้นฐาน (basic need) ของชุมชน หรืออาจจะโดยกระทรวง ทบวง กรมในส่วนกลาง หรือบางครั้งก็ระบุโดยนักการเมือง ข้าราชการผู้ประกอบการเอกชน และองค์การระหว่างประเทศ
2. การจัดทำองค์ประกอบโครงการ (project formulation) ได้แก่
 - การระบุวัตถุประสงค์ (objective)
 - ผลลัพธ์ (output)
 - ประมาณการทรัพยากรที่จะใช้ในโครงการ
3. การวิเคราะห์ความเป็นไปได้ของโครงการและการประเมินเบื้องต้น (feasibility analysis and appraisal) อย่างไรก็ตาม เงื่อนไขก่อนเริ่มขั้นตอนนี้จำเป็นจะต้องมีการพัฒนาออกแบบโครงการเบื้องต้นมาก่อนที่สามารถประมาณการค่าใช้จ่าย และตัดสินใจได้ภายใต้รูปร่างหน้าตาโครงการที่กำหนดได้

การวิเคราะห์ความเป็นไปได้ เป็นกระบวนการกำหนดเบื้องต้นว่าโครงการสามารถนำไปสู่การปฏิบัติได้ เป็นการประเมินศักยภาพของโครงการที่จะสำเร็จได้ โครงการจะดำเนินการต่อไปได้ก็ต่อเมื่อผู้มีอำนาจตัดสินใจพบว่าน่าจะก่อให้เกิดผลตามที่ต้องการ การประมาณการทรัพยากรขนาด ที่ตั้ง เทคโนโลยี และการจัดการล้วนแล้วเป็นสิ่งที่ผู้รับผิดชอบต้องตัดสินใจ ข้อมูลเป็นสิ่งสำคัญในขั้นนี้ บางครั้งการจัดโครงการนำร่อง (pilot project) ก็มีความจำเป็นต้องดำเนินการ ดังนั้นการศึกษาความเป็นไปได้อาจครอบคลุมทั้งเชิงเทคนิค เศรษฐกิจ การคำนวณประมาณการจัดการ การจัดองค์การของโครงการ นอกจากนั้นศึกษาปัจจัยด้านการเมือง สังคม สิ่งแวดล้อม และวัฒนธรรมก็ควรพิจารณาด้วย

4. การออกแบบโครงการ (design) ได้แก่ การดำเนินการเกี่ยวกับ
 - 4.1 การกำหนดความรับผิดชอบ
 - 4.2 กำหนดกิจกรรมและทรัพยากร
 - 4.3 กำหนดบุคลากร ทักษะ ฯลฯ ในส่วนที่เป็นปัจจัยนำเข้า (inputs)
 - 4.4 การเตรียมพิมพ์เขียวและเครื่องมืออุปกรณ์
 - 4.5 การเตรียมแผนเพื่อยืดหยุ่น/ปรับเปลี่ยน

แนวคิดทฤษฎีการพึ่งตนเอง

เป็นแนวคิดการพัฒนาที่เกิดขึ้นของกลุ่มประเทศกำลังพัฒนาและประเทศโลกที่สาม เพื่อมุ่งให้ความสำคัญต่อทรัพยากรที่มีในประเทศ ตลอดจนหลีกเลี่ยงการครอบงำของทุนนิยมโลกหรือแม้แต่การพึ่งพิงประเทศทางยุโรปอเมริกา

ความหมายของการพึ่งตนเองที่ สุพรรณิ ไชยอำพร (2529:501-502) ได้เน้นในเชิงทฤษฎีและภายใต้การอ้างอิงผลงานนักวิชาการตะวันตก เช่น Beristaker และ Gultung เป็นต้น มองว่าการพึ่งตนเองสามารถพิจารณาได้ 3 ลักษณะ

1) คุณภาพเฉพาะตัว (self-quality) โดยปกติแล้วความพึ่งตนเองจะเกิดขึ้นก็ต่อเมื่อหน่วยสังคมมีอิสระภาพ ความเสมอภาค ความเป็นไท (autonomy) และศักดิ์ศรี (dignity)

2) เป็นการกระทำอย่างต่อเนื่อง (continuing action process) กระบวนการเช่นนี้มีการศึกษาจากประเทศซาเนีย ซึ่งสรุปว่า ความพยายามพึ่งตนเองจะมีอยู่ด้วยกัน 3 ขั้นตอน คือ ขั้นการปลดปล่อยพันธะ (disengagement) ขั้นสร้างโครงสร้างใหม่ (restructuring) และขั้นสร้างความสัมพันธ์ใหม่หรือในกรณีอินโดนีเซียก็ได้ข้อสรุปว่าจะมีขั้นตอนเริ่มจากการตอบสนองความต้องการพื้นฐานของบุคคลหรือชั้นผลิตเพื่อบริโภค ขั้นพัฒนาสังคม คือ พัฒนาให้บุคคลมีจิตสำนึกในการพึ่งตนเอง ขั้นพัฒนาโครงสร้างพื้นฐานและเทคโนโลยีที่เหมาะสม และขั้นสุดท้ายก็คือ การเพิ่มบทบาทของคนในหมู่บ้านต่อการควบคุมสิ่งแวดล้อมหรือขั้นตอนการผลิตเพื่อจำหน่าย

3) ระดับ (level) แบ่งระดับการพึ่งตนเองออกเป็น 3 ระดับ คือ ระดับบุคคล ระดับท้องถิ่น และระดับประเทศ ซึ่งทำให้มองว่า "self" ในที่นี้คงหมายถึงบุคคลหรือหน่วยสังคมก็ได้

โจฮัน กัลตุง (Galtung, 1980:19) ได้กล่าวถึงการให้นิยามของ "การพึ่งตนเอง" ว่าจำเป็นต้องเปิดกว้าง เพราะอาจจะมี ความแตกต่างกันออกไปบ้างในรายละเอียดจุดที่เน้นเฉพาะ ฉะนั้นในทัศนะของเขาจึงเป็นเพียงอีกมิติหนึ่งของนิยามในจำนวนหลาย ๆ นิยามเท่านั้น กัลตุงได้กล่าวอ้างอิงเขียน โรแลนด์ เบอร์เจอร์ ซึ่งกล่าวถึงที่มาของการพึ่งตนเองจากประวัติศาสตร์ การปฏิบัติของจีนด้วยคำพูดของ Moa Tse-tung ที่ได้กล่าวไว้เป็นภาษาจีนว่า "Tzu Li Keng Sheng" ซึ่งหมายถึง การสร้างสิ่งใหม่ ๆ ขึ้นภายในประเทศนั้นจะสามารถกระทำได้ด้วย ความพยายามของพวกเขา ก็คือ ชาวจีนในประเทศขณะนั้นทั้งหมดจะต้องร่วมมือร่วมใจกันด้วยพลังซึ่งมีอยู่และสามารถสร้างสรรค์ขึ้นมาได้อย่างไม่มีที่สิ้นสุด

ฐานคติของการพัฒนาแบบพึ่งตนเอง

จากข้อสังเกตปรากฏการณ์เชิงประจักษ์ที่เกิดขึ้นในโลกแห่งความเป็นจริงดังที่กล่าวแล้ว แนวทางการพัฒนาแบบพึ่งตนเองจึงได้กำหนดฐานคติไว้ว่า

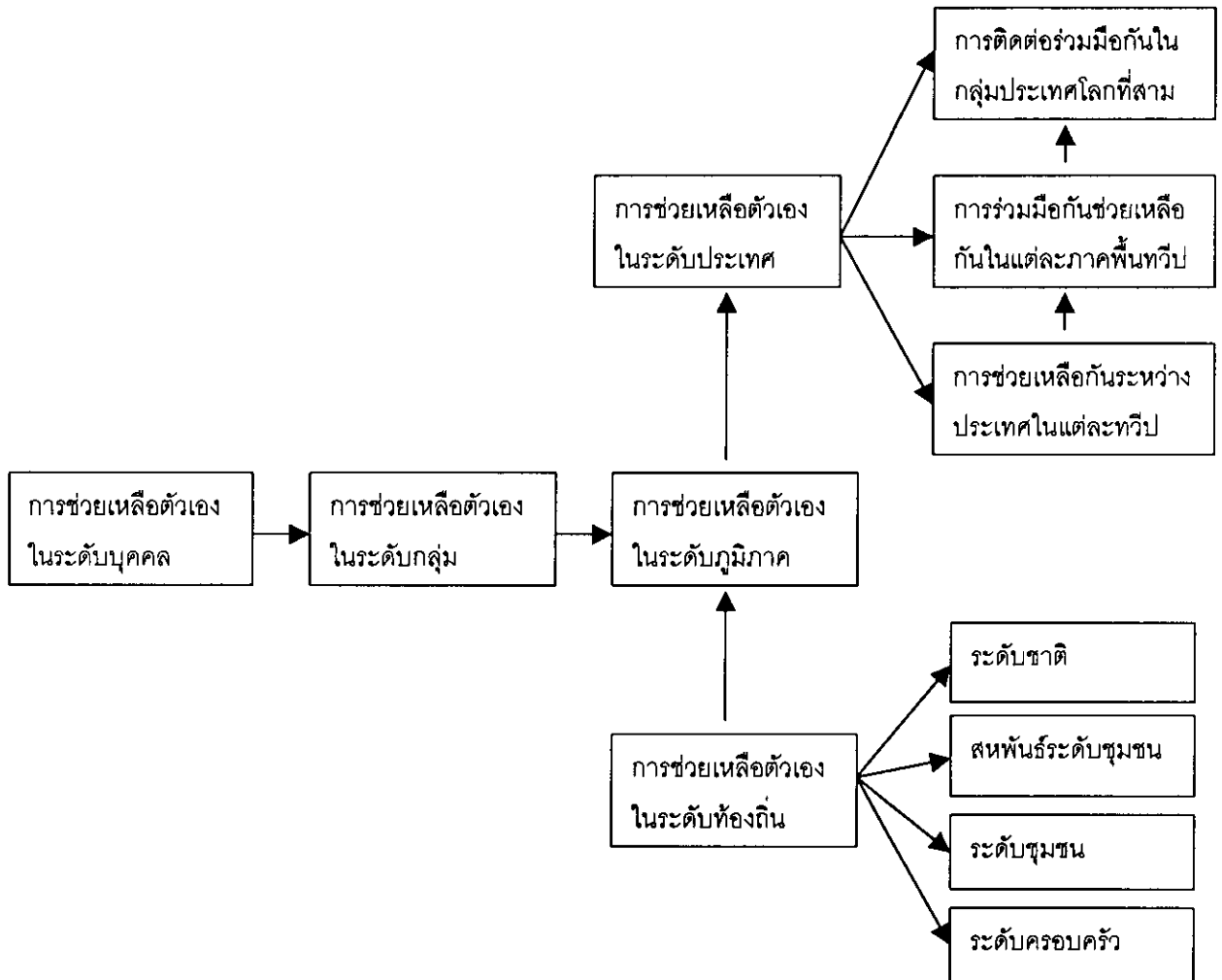
“ภายใต้การพัฒนาที่ลอกเลียนแบบประเทศตะวันตก ไม่สามารถที่จะกระทำได้อย่าง สมบูรณ์และครบทุกวงจรในอันที่จะก้าวเข้าไปสู่ความเป็นประเทศอุตสาหกรรม เพราะฉะนั้น ประเทศกำลังพัฒนาจำเป็นจะต้องเน้นยุทธวิธีการพัฒนาที่มีลักษณะดังนี้ (Luther, 1981:4-5)

- 1) ใช้ทรัพยากรที่มีอยู่ในประเทศ หรือในท้องถิ่น
- 2) ใช้พลังแรงงานภายในประเทศเพื่อสร้างผลผลิตให้มากที่สุด
- 3) สร้างกระบวนการผลิตแบบต่อเนื่อง ในลักษณะการประกอบกิจกรรมที่เชื่อมโยงกัน
- 4) มีการประสานระบบเศรษฐกิจและสังคมให้มากที่สุด เพื่อให้มีการพัฒนาในทิศทาง และระดับเดียวกัน

5) สร้างความสัมพันธ์กับประเทศเพื่อนบ้านร่วมมือทางด้านเศรษฐกิจและสังคมเพื่อนำ ไปสู่การพึ่งตนเองแบบเป็นกลุ่ม (collective self-reliance)

ดังนั้น การพึ่งตนเองในที่นี้เป็นพฤติกรรมที่มุ่งก่อให้เกิดความช่วยเหลือซึ่งกันและกัน ระหว่างบุคคล กระทั่งระดับกลุ่มเล็กถึงกลุ่มใหญ่ในระดับจักรวาล (cosmology) อันเป็น เป้าหมายสูงสุดที่จะต้องเกิดขึ้นภายใต้กระบวนการ 6 ประการ (Preiswerk, 1980:11-15) คือ

1. เป็นการกระทำระดับกลุ่ม (group or community) มิใช่แยกออกมากระทำเป็นส่วน บุคคล
 2. มุ่งผลประโยชน์ส่วนรวม (common interests) โดยไม่มุ่งการสะสมเพื่อก่อให้เกิด ความมั่งคั่งกับแต่ละบุคคล (individual accumulation)
 3. กระจายความสามารถในการผลิตเป็นภาพรวมให้กับทุกคนในสังคม มิใช่เน้นความรู้ ความสามารถเฉพาะบุคคลหรือกลุ่มในแต่ละด้านแล้วมาแลกเปลี่ยนผลผลิตซึ่งกันและกัน
 4. ให้ความสำคัญกับการตัดสินใจจากระดับท้องถิ่นมากกว่าที่จะมาจากผู้นำระดับ ประเทศหรือระดับภาค
 5. ให้ความสำคัญกับการช่วยเหลือระหว่างชุมชน นั่นก็คือ ชุมชนที่อยู่ใกล้เคียงกัน สามารถช่วยเหลือกันเองได้มากกว่าที่จะมาจากการกำหนดโดยรัฐ
 6. ต่อต้านการเปลี่ยนแปลงทางสังคมที่แพร่กระจายจากภายนอกชุมชน
- ภายใต้กระบวนการดังกล่าว ก็สามารถแสดงให้เห็นถึงความสัมพันธ์ที่เป็นรูปธรรม สามารถก้าวไปสู่เป้าหมายของการพึ่งตนเองได้ของแต่ละสังคม ดังต่อไปนี้



จากแผนภูมิ จะเห็นว่าการช่วยเหลือตนเองระดับบุคคลสู่การช่วยเหลือตัวเองระดับกลุ่มแล้ว จำแนกความร่วมมือเป็น 3 ระดับ คือ ระดับท้องถิ่น ระดับภูมิภาค และระดับประเทศ ในส่วนของการช่วยเหลือตัวเองระดับประเทศนั้น ยังจำแนกย่อยออกเป็น 3 ระดับ คือ การช่วยเหลือระดับประเทศในทวีปเดียวกัน การช่วยเหลือกันระหว่างทวีปและสุดท้ายการช่วยเหลือซึ่งกันและกันระหว่างประเทศกลุ่มโลกที่สามทั่วโลก

เงื่อนไขที่นำไปสู่ความสำเร็จภายใต้แนวคิดการพัฒนาแบบพึ่งตนเอง

จากผลการศึกษาเปรียบเทียบในเชิงประวัติศาสตร์เศรษฐกิจที่ผ่านโดยฮันดูเธอร์ สามารถที่จะชี้และระบุให้เห็นว่ามีเงื่อนไขสำคัญหลายประการที่จะทำให้การพัฒนาแบบพึ่งตนเองประสบผลได้ในด้านสังคมและเศรษฐกิจ ประกอบกับความเชื่อของกัลตุง (Gultung, 1980:8-20) ที่พิจารณาว่าจำเป็นอย่างยิ่งที่จะต้องทำลายความสัมพันธ์ 4 ลักษณะที่สร้างความเสียหายเปรียบระหว่างประเทศกำลังพัฒนาและประเทศพัฒนาแล้ว กระทั่งก่อให้เกิดเป็นความผูกพัน

ในลักษณะของประเทศศูนย์กลางและประเทศบริวาร ความสัมพันธ์นี้จะต้องสลายให้หมดไป จึงนำมาสู่ข้อสรุปเงื่อนไขที่นำไปสู่ความสำเร็จดังต่อไปนี้

1) การพยายามสร้างอำนาจภายใต้ความเชื่อมั่นในวัฒนธรรม ประเพณี ค่านิยม ของตน ให้ปลูกฝังสู่โครงสร้างทั้งทางการเมืองและสังคม ว่าสามารถที่จะสร้างความเพียงพอ (self-sufficiency) ให้กับประเทศได้

2) ทำลายความสำคัญในลักษณะที่ต้องพึ่งพาประเทศมหาอำนาจ โดยเน้นมิให้เกิดภาวะการผูกขาดจากประเทศทุนนิยมทั้งหมดที่มีต่อประเทศโลกที่สาม

3) การแยกประเทศตนเองออกไปให้พ้นวงจรความสัมพันธ์ที่ต้องพึ่งพาประเทศมหาอำนาจดังประเทศบริวาร แต่ขณะเดียวกันก็สร้างความสัมพันธ์ การร่วมมือในกิจกรรมต่าง ๆ อย่างเท่าเทียมกัน (horizontal interaction) ทั้งสองฝ่าย

4) การแบ่งแยกเป็นกลุ่มประเทศที่มีอิสระในการดำเนินกิจกรรมกับประเทศอื่น ๆ อย่างเท่าเทียมกัน

5) การปฏิวัติระบบการเกษตร หมายถึง การเพิ่มผลผลิตด้านการเกษตรเพื่อตอบสนองความต้องการการบริโภคขั้นพื้นฐาน เช่น ผลิตอาหารให้กับประชาชนทั้งประเทศ ตลอดจนพยายามเพิ่มปัจจัยเพื่อการผลิตให้กับกิจการอุตสาหกรรมขนาดเล็กในส่วนที่เป็นวัตถุดิบ

6) ผลิตสินค้าอุปโภคบริโภคที่ประชาชนส่วนใหญ่ของประเทศสามารถซื้อหาได้

7) อุตสาหกรรมการผลิตที่สร้างขึ้น ควรเน้นการผลิตเครื่องมือเครื่องใช้เบื้องต้นที่สามารถนำมาประกอบกิจกรรมเพื่อการผลิตของประชาชนอย่างง่าย ๆ

8) การผลิตสินค้าในท้องถิ่นควรมุ่งผลิตสินค้าระดับกลาง โดยเฉพาะอย่างยิ่งโรงงานขนาดเล็กที่นำไปสู่การผลิตเครื่องอุปโภคบริโภคอื่นๆ เช่น การจัดตั้งโรงงานขนาดเล็ก ผลิตปุ๋ย ซีเมนต์ เหล็ก เป็นต้น

9) การสร้างปัจจัยพื้นฐานทางเศรษฐกิจ เช่น ถนนหนทางควรกระจายออกไปสู่ภาคชนบท โดยการพยายามสร้างเส้นทางเชื่อมโยงระหว่างหมู่บ้านให้มากที่สุด เพื่อสนับสนุนการติดต่อค้าขายแลกเปลี่ยนผลผลิตซึ่งกันและกัน

10) เร่งรัดการผลิตสินค้าและบริการที่ตอบสนองประชาชนส่วนใหญ่ (collective consumption) เช่น เส้นทางคมนาคม การติดต่อสื่อสาร โรงเรียน สถานภาพพยาบาล เป็นต้น

สิ่งที่แสดงถึงลักษณะของการพึ่งตนเอง ก็ลุดงได้พยายามสรุปให้เห็นว่าคุณลักษณะใดบ้างที่จะเข้าข่ายของการพัฒนาแบบพึ่งตนเอง ซึ่งสามารถจำแนกได้เป็น 5 ลักษณะ (Gultung, 1980:8-41) คือ

1. เป็นกระบวนการเชิงประวัติศาสตร์ นั่นก็คือ จะต้องมีการพัฒนาของการต่อสู้ภายใต้โครงสร้างที่มีแนวโน้มจะถูกครอบงำโดยทุนนิยมตลอดเวลา ฉะนั้น รูปแบบพัฒนาและกระบวนการจึงไม่มีลักษณะเป็นรูปแบบทั่วไป

2. การพัฒนาจะต้องมาจากการมีส่วนร่วมของหน่วยและบุคคลในระดับล่าง ไม่ใช่เป็นการกำหนดจากเบื้องบน

3. หน่วยทางสังคมหรือองค์การจะต้องตกลงกันในการผลิตให้มีความสอดคล้องต้องกัน และไม่เกิดความซ้ำซ้อน โดยหน่วยสังคมระดับล่างสุดทำหน้าที่ผลิต ในขณะที่หน่วยของรัฐในระดับกลางและระดับสูงจะต้องเข้ามาบีบคั้นเพื่อนำผลผลิตเหล่านั้นออกไปสู่การแข่งขันในตลาดโลกเพื่อนำรายได้เข้าสู่ประเทศต่อไป

4. การผลิตไม่ได้เน้นความต้องการหรือความจำเป็นพื้นฐานที่คนส่วนมากต้องการแต่จะคำนึงถึงลำดับความสำคัญของการผลิตที่จะให้ประโยชน์กับสังคม โดยเฉพาะอย่างยิ่ง ต้องมีความสอดคล้องในด้านการจัดการ และการมีกลุ่มเป้าหมายที่ชัดเจนก็คือกลุ่มไหน ฉะนั้นประชาชนจะต้องเป็นผู้ที่สามารถเก็บสิ่งที่คาดว่าจะก่อให้เกิดความพึงพอใจส่วนบุคคล (ตนเอง) ไว้ก่อน แต่ให้มองถึงความจำเป็นส่วนรวมเป็นสำคัญ

5. การพึ่งตนเอง (self-reliance) ไม่ใช่เป็นสิ่งเดียวกับการรู้สึกมีความเพียงพอของบุคคล (self-sufficient) แต่เป็นการเปลี่ยนทิศทางการค้าและความร่วมมือกับหน่วยสังคมภายนอก ด้วยการทำลายใช้ตรวนหรือกำแพงที่ผูกมัดล้อมรอบซึ่งตกอยู่ในวัฏจักรของระบบทุนนิยมให้หมดไป

แนวทางการพัฒนาแบบพึ่งตนเองของประเทศไทยและ 5 จังหวัดชายแดนภาคใต้

แนวคิดการพึ่งตนเองได้เข้ามาบีบคั้นในกระบวนการวางแผนโครงการพัฒนาประเทศไทยก่อนข้างชัดเจนในช่วงแผนพัฒนาเศรษฐกิจสังคมแห่งชาติ ฉบับที่ 5 (2525-2529) ภายใต้ชื่อ "โครงการแผ่นดินธรรมแผ่นดินทอง" (อาคม, 2534:162-164) ซึ่งเน้นการพัฒนาจิตใจ และในขณะเดียวกันแนวคิดดังกล่าวได้ผสมผสานแนวคิดเกี่ยวกับวัฒนธรรมชุมชนเข้ามาบีบคั้นในการจัดทำแผนโครงการระดับพื้นที่ แต่แนวคิดนี้ได้ลดความสำคัญลงในแผนพัฒนาฯ ฉบับที่ 6 ต่อมาเริ่มได้รับความสนใจมากขึ้นในช่วงตอนปลายแผนพัฒนาฯ ฉบับที่ 7 จนกระทั่งได้รับการบรรจุไว้ในเนื้อหาของแผนพัฒนาฯ ฉบับที่ 8 ในรูปลักษณะของการให้ความสำคัญเกี่ยวกับการพัฒนา "คน" พร้อม ๆ ไปกับ "วัฒนธรรมชุมชน" หรือแม้แต่ "ภูมิปัญญาท้องถิ่น" หรือ "ภูมิปัญญาชาวบ้าน" แนวคิดการพึ่งตนเองระดับชุมชนได้ถูกผลักดันให้เข้ามาบีบคั้นในการพัฒนาประเทศไทยมากขึ้นและถือได้ว่าได้รับความสนใจมากที่สุดเมื่อประเทศต้องประสบกับภาวะเศรษฐกิจตกต่ำ ในช่วงเริ่มแผนพัฒนาฯ ฉบับที่ 8 (2540-2544) ภายใต้การนำของกระทรวงมหาดไทยและกำหนดเป็น

ภาระกิจหนึ่งของกระทรวงฯ ที่เรียกว่า “เศรษฐกิจชุมชนพึ่งตนเอง” โดยกำหนดกลไกการปฏิบัติงานที่สำคัญคือ องค์การบริหารส่วนตำบล (อบต.) ซึ่งเป็นหน่วยงานส่วนท้องถิ่นและมีสถานะเป็นนิติบุคคลอยู่ในพื้นที่ทั่วประเทศ

แนวนโยบายของกระทรวงมหาดไทยและกระบวนการจัดทำแผนโครงการพึ่งตนเองขององค์การบริหารส่วนตำบล สำหรับแนวนโยบายการจัดทำแผนโครงการพึ่งตนเองของชุมชนในประเทศไทยนั้น เกิดขึ้นสืบเนื่องมาจากภาวะวิกฤตการณ์ทางเศรษฐกิจในปี 2540 ที่ได้สะท้อนภาพความเป็นจริงของการพัฒนาภายใต้กระแสทฤษฎีเศรษฐศาสตร์แบบโลกาภิวัตน์ที่มีแกนกลางทางความคิดก็คือ “ลัทธิเสรีนิยมใหม่” (neo-liberalism) ซึ่งเน้นการค้าการลงทุนและการบริการระหว่างประเทศอย่างเสรีว่าไม่สามารถสร้างความเข้มแข็งทางเศรษฐกิจให้กับชุมชนหรือระดับประเทศอย่างยั่งยืนได้ ทำให้ความเชื่อในกระแสทฤษฎีเศรษฐกิจชุมชนแบบพึ่งตนเองเริ่มมีน้ำหนักมากยิ่งขึ้น ภายใต้ความเชื่อที่สอดรับกับหลักการทางพุทธศาสนาที่ว่า “ตนนั้นแหละเป็นที่พึ่งแห่งตน” ดังนั้นแนวคิดนี้จึงให้ความสำคัญกับเกษตรกรผู้ผลิตต้องพึ่งตนเองให้ได้ ชุมชนต้องพึ่งตนเองให้ได้ และในท้ายที่สุดสังคมและประเทศจึงจะพึ่งตนเองได้ (สังคิด พิริยะรังสรรค์, มติชนรายวัน, 29 เมษายน 2541) ประกอบกับการที่พระบาทสมเด็จพระเจ้าอยู่หัวภูมิพลอดุลยเดชมหาราช ที่ได้พระราชทานกระแสพระราชดำรัสต่อคณะบุคคลที่เข้าเฝ้าเนื่องในโอกาสสมโภชมงคลสมัยเฉลิมพระชนมพรรษา 5 ธันวาคม 2540 เกี่ยวกับการพัฒนาเศรษฐกิจแบบพอเพียง กระทรวงมหาดไทยจึงได้กำหนดกลยุทธ์และแนวทางปฏิบัติตามยุทธศาสตร์เศรษฐกิจชุมชนพึ่งตนเองด้วยความเห็นพ้องต้องกันว่าความเข้มแข็งของชุมชนถือเป็นองค์ประกอบสำคัญยิ่งต่อการพัฒนาประเทศโดยมีองค์การบริหารส่วนตำบล (อบต.) เป็นหัวใจสำคัญในระดับปฏิบัติให้เกิดผลอย่างเป็นรูปธรรม

กลยุทธ์ 5 ประการประกอบด้วย

- ยึดครอบครัวและชุมชนเป็นหลักตามแนวพระราชดำริ
- ยึดการรวมกลุ่มทางเศรษฐกิจ
- ยึดการรวมกลุ่มเป็นเครือข่าย
- ยึดการส่งเสริมการตลาดชุมชน
- ยึดการจัดเวทีชาวบ้านเป็นหลักแบบ “คิดเอง ทำเอง”

แนวทางปฏิบัติ 9 มาตรการ

- สนับสนุนการดำเนินการเรื่องการเกษตรผสมผสานและการเกษตรยั่งยืน
- สนับสนุนการดำเนินการเรื่องการพัฒนาแหล่งน้ำขนาดเล็ก โดยการมีส่วนร่วมของประชาชน
- สนับสนุนการดำเนินการระดมทุนหรือจัดตั้งกลุ่มออมทรัพย์ในรูปแบบต่าง ๆ เพื่อใช้เป็นเงินทุนหมุนเวียน และพัฒนาไปสู่องค์กรการเงินในที่สุด
- สนับสนุนการดำเนินการเรื่องการพัฒนากลุ่มอาชีพ การปลูกพืชสมุนไพรและแพทย์แผนไทย การท่องเที่ยวเชิงอนุรักษ์ การแปรรูปผลิตผลทางการเกษตร และการพัฒนาชุมชนโบราณเพื่อประโยชน์ต่อเศรษฐกิจชุมชนและอนุรักษ์ด้านประวัติศาสตร์/โบราณคดี
- สนับสนุนการดำเนินการเรื่องการทำฝักรักษาขององค์กรชุมชน
- สนับสนุนการดำเนินการเรื่องการจัดร้านค้าชุมชนและตลาดนัดชุมชน
- สนับสนุนการดำเนินการเรื่องการพัฒนาเครือข่ายร้านค้าชุมชน
- สนับสนุนการดำเนินการเรื่องประชาคมอำเภอ
- สนับสนุนการดำเนินการเรื่องจัดตั้งศูนย์บริการเบ็ดเสร็จด้านการเกษตร

ภารกิจที่ต้องดำเนินการ สำหรับภารกิจที่ต้องดำเนินการโดยการจัดลำดับตามความจำเป็นก่อน-หลัง มีดังนี้ :-

1. สร้างปัจจัยผลักดันเศรษฐกิจชุมชน ประสบการณ์ที่ได้จากการศึกษา ค้นคว้า วิจัย สัมมนาและปฏิบัติจริงในพื้นที่ชนบทสะท้อนให้เห็นว่าความสำเร็จระยะยาวของการพัฒนาเศรษฐกิจชุมชนพึ่งตนเองขึ้นอยู่กับความพร้อมของปัจจัยหลัก 6 อย่าง หากขาดปัจจัยตัวใดตัวหนึ่งก็จะเกิดการชะงักงันของการพัฒนาปัจจัยหลักเหล่านี้คือ

1.1) การพัฒนาทรัพยากรมนุษย์ ที่เกี่ยวข้องกับการดำเนินการเศรษฐกิจชุมชน อันได้แก่ :

- ประธานและสมาชิกในสภา อบต. และคณะกรรมการบริหาร อบต.
- คณะที่ปรึกษา อบต.
- ผู้นำองค์กรชุมชนที่ดำเนินกิจกรรมเศรษฐกิจชุมชนพึ่งตนเอง
- ราษฎรที่ร่วมกิจกรรมเศรษฐกิจชุมชน
- นักพัฒนาองค์กรพัฒนาเอกชน เจ้าหน้าที่พัฒนาของรัฐ นักวิชาการ ฯลฯ ที่มีส่วนสำคัญในการทำกิจกรรม

1.2) การพัฒนากลุ่มและ/หรือองค์กร ที่ดำเนินการเศรษฐกิจชุมชนพึ่งตนเอง ทั้งนี้เพราะหัวใจของเศรษฐกิจชุมชนอยู่ที่กระบวนการทำงานร่วมกันในกลุ่มที่อาจเป็นกลุ่มที่มีสภาพเป็นนิติบุคคลหรือไม่เป็นนิติบุคคลก็ได้

1.3) **เงินทุน** โดยจะเน้นการระดมทุนภายในชุมชนหรือชุมชนใกล้เคียงในรูปของกลุ่มออมทรัพย์ ธนาคารหมู่บ้าน หรือกลุ่มอื่น ๆ ที่มีวัตถุประสงค์เช่นนี้ การนำทุนจากภายนอกในรูปของการสงเคราะห์ การกู้และการให้ยืมเงินอย่างมีเงื่อนไขมักเป็นเหตุอย่างหนึ่งที่ทำให้เศรษฐกิจชุมชนไม่ค่อยสำเร็จ อย่างไรก็ตามการร่วมทุนอันเกิดจากทุนภายในชุมชนและภายนอกชุมชนก็เป็นวิธีการที่สามารถทำได้แต่ต้องมีระบบบริหารเงินทุนที่ดีพอ

1.4) **การพัฒนาแหล่งน้ำและที่ดิน** ปัจจัยที่ชี้ขาดความสำเร็จของกิจกรรมในชุมชนคือ น้ำเพื่อการบริโภคและกิจกรรมการผลิตต่าง ๆ อีกประการหนึ่งนั้นในช่วงปัจจุบันนี้เกษตรกรมักมีปัญหาเรื่องที่ดินในมิติต่าง ๆ จึงจำเป็นต้องให้ความสำคัญเรื่องน้ำและที่ดินเป็นอย่างยิ่ง

1.5) **การอนุรักษ์ทรัพยากรธรรมชาติและสิ่งแวดล้อม** ในปัจจุบันนี้เป็นที่ประจักษ์แล้วว่าหากที่ดิน แหล่งน้ำ ป่าไม้ เกิดเสื่อมสลายและมลภาวะในรูปต่าง ๆ เกิดขึ้นในพื้นที่ใดพื้นที่นั้น ๆ ย่อมมีปัญหาจนผู้คนจะอยู่อาศัยต่อไปไม่ได้ ดังนั้น การอนุรักษ์ทรัพยากรธรรมชาติและสิ่งแวดล้อมจึงมีความสำคัญยิ่ง ให้อบต. องค์กรต่าง ๆ และสถาบันวิชาการได้มีการเชื่อมประสานดำเนินกิจกรรมต่าง ๆ ด้วยความราบรื่นและมีประสิทธิภาพนับว่าต้องได้รับความสนใจอีกเช่นกัน

ปัจจัยทั้ง 6 ประการนี้จะเป็แรงผลักดันให้กิจกรรมการผลิตทางการเกษตร ต่อเนื่องการเกษตรและนอกการเกษตรมีความเป็นไปได โดยทั้งนี้รัฐบาลจะต้องสนับสนุนเงินทุนในการปรึกษาและการทำให้ปัจจัยทั้ง 6 ประการเกิดขึ้นเป็นพื้นฐานสำคัญด้วย

2. **สร้างกิจกรรมเศรษฐกิจชุมชนพึ่งตนเอง** บรรดาผู้เกี่ยวข้องกับการพัฒนาเศรษฐกิจชุมชนพึ่งตนเอง ดังที่ได้กล่าวมาแล้ว จะต้องร่วมกันเชื่อมประสาน กระตุ้น และอำนวยความสะดวกให้ความร่วมมือซึ่งกันและกัน ให้เกิดกิจกรรมเศรษฐกิจชุมชนในด้านต่าง ๆ ที่เห็นว่าชุมชนและกลุ่มในพื้นที่ที่มีความพร้อม โดยควรให้ความสำคัญต่อระดับของการให้ครอบครัวพออยู่พอกินเป็นลำดับแรก ในการนี้รัฐบาลจะต้องสนับสนุนปัจจัยการดำเนินกิจกรรม เท่าที่จำเป็นเพื่อช่วยกระตุ้นและผลักดันให้กิจกรรมในระยะต้นเคลื่อนไปข้างหน้าได้อย่างมีประสิทธิภาพและประสบความสำเร็จ

ภายใต้แนวนโยบายและมาตรการดังกล่าว จังหวัดต่าง ๆ ทั่วประเทศจึงได้ยึดเป็นแนวทางในการดำเนินงานโดยมุ่งเน้น อบต. เป็นแกนนำในระดับปฏิบัติ พื้นที่ 5 จังหวัดชายแดนภาคใต้ ประกอบด้วย ปัตตานี ยะลา นราธิวาส สงขลา และสตูล ก็เป็นอีกพื้นที่หนึ่งที่จะต้องดำเนินการตามแนวนโยบายและมาตรการข้างต้น โดยแต่ละพื้นที่จะมีการดำเนินงานไปตามสภาพความเป็นจริงของแต่ละจังหวัด โดยมีองค์การบริหารส่วนตำบลทั้งหมด 365 แห่ง เป็นฐานในการดำเนินงาน ซึ่งจะได้นำเสนอสภาพของแต่ละพื้นที่ในส่วนต่อไป

สภาพและสถานการณ์ทั่วไปของพื้นที่ 5 จังหวัดชายแดนภาคใต้

สำหรับสภาพและข้อเท็จจริงโดยภาพรวมของทั้ง 5 จังหวัดชายแดนภาคใต้ (กรมเศรษฐกิจพาณิชย์,2537) มีดังต่อไปนี้

จังหวัดปัตตานี

จังหวัดปัตตานีเป็นจังหวัดที่มีขนาดเล็กเป็นอันดับ 2 ของภาคใต้ รองจากจังหวัดภูเก็ต และเป็นจังหวัดเดียวใน 5 จังหวัดชายแดนภาคใต้ ที่ไม่มีพรมแดนติดต่อกับประเทศเพื่อนบ้าน ประชากรกว่าร้อยละ 75 ประกอบอาชีพด้านการเกษตรกรรม ครอบคลุมพื้นที่ถึงร้อยละ 71 ของพื้นที่จังหวัด ประกอบด้วยชายฝั่งทะเลยาวถึง 116 กิโลเมตร การประมงทะเลในน่านน้ำเวียดนาม มาเลเซีย และอินโดนีเซีย ซึ่งมีความโดดเด่นมาก ดังนั้นภาวะเศรษฐกิจโดยทั่วไปของจังหวัดปัตตานีจึงขึ้นอยู่กับภาคเกษตรกรรมและอุตสาหกรรมต่อเนื่องจากการเกษตรกรรมและการประมง

นอกจากนี้จังหวัดปัตตานียังมีแหล่งท่องเที่ยวทางประวัติศาสตร์ งานประเพณีและกีฬาที่น่าสนใจมากมาย เช่น ศาลเจ้าแม่ลิ้มกอเหนี่ยว หลวงพ่อทวดวัดช้างให้ มัสยิดกลางปัตตานี สถานที่หล่อปืนพญาตานี เมืองโบราณยะรัง ศูนย์ศิลปวัฒนธรรมภาคใต้ ประเพณีแห่เจ้าแม่ลิ้มกอเหนี่ยว งานเทศกาลชักพระ การแข่งขันกีฬาตกปลาสายบุรี ซึ่งสามารถดึงดูดใจนักท่องเที่ยวทั้งไทยและต่างประเทศ จึงนับว่าปัตตานีเป็นจังหวัดที่มีศักยภาพในการพัฒนาให้เป็นแหล่งท่องเที่ยว

จังหวัดปัตตานีมีประชากรประกอบอาชีพทางการเกษตรถึง 58,793 ครัวเรือน คิดเป็นร้อยละ 75.8 ของจำนวนประชากรทั้งสิ้น โดยถือครองพื้นที่ทำการเกษตรรวม 865,509 ไร่

พืชเศรษฐกิจที่สำคัญคือ ข้าวนาปี ซึ่งมีพื้นที่เพาะปลูก 340,101 ไร่ หรือประมาณร้อยละ 39 ของพื้นที่ทำการเกษตร ยางพารา มีพื้นที่ปลูก 332,472 ไร่ คิดเป็นร้อยละ 38 ของพื้นที่ทำการเกษตร นอกจากนี้ยังมีมะพร้าว ทุเรียน ลองกอง เป็นต้น

ในอดีตจังหวัดปัตตานีมีความเจริญรุ่งเรืองมาก เป็นศูนย์กลางทางการค้า ศูนย์กลางการปกครอง และเป็นศูนย์กลางทางศาสนา วัฒนธรรมและประเพณี จึงมีแหล่งท่องเที่ยวทางประวัติศาสตร์ โบราณสถาน โบราณวัตถุ และศาสนสถานมากที่ดึงดูดนักท่องเที่ยวชาวไทยและชาวต่างประเทศ ก่อให้เกิดการขยายตัวของธุรกิจบริการที่เกี่ยวข้องอย่างต่อเนื่องทั้งด้านที่พัก ร้านอาหารและสินค้าที่ระลึก เช่น ผลิตภัณฑ์กระจุ๊ด ปลาหมึกตากแห้ง น้ำปูดู

ปัญหาและข้อจำกัด

- เกษตรกรส่วนใหญ่มีพื้นที่ถือครองทำการเกษตรจำนวนน้อย จึงเป็นเกษตรกรรายย่อย ยากต่อการพัฒนาทางด้านการเกษตร
- ปัญหาคุณภาพดินไม่เหมาะสมกับการเพาะปลูกทางการเกษตร ในปัจจุบันจังหวัดปัตตานีมีพื้นที่หลายแห่งไม่สามารถทำการเพาะปลูกได้ เพราะน้ำเค็มเข้าถึง สภาพดินเป็นดินเค็ม ดินทราย เป็นต้น
- ผลผลิตต่อไร่ต่ำ การเพาะปลูกพืชผลทางการเกษตรในปัจจุบันไม่ว่าจะเป็นยางพารา ข้าว และมะพร้าว ปรากฏว่าผลผลิตต่อไร่ยังต่ำอยู่ เพราะขาดการบำรุงรักษา ส่วนใหญ่ปล่อยให้เป็นไปตามธรรมชาติ
- ปัญหาที่สำคัญของอุตสาหกรรมคือ ปัญหาทางสิ่งแวดล้อม โดยเฉพาะโรงงานเกี่ยวกับปลาปน และการแปรรูปสัตว์น้ำ เนื่องจากมีน้ำเสียออกมาจากโรงงานมาก
- การประชาสัมพันธ์แหล่งท่องเที่ยวและสถานที่สำคัญต่าง ๆ ของจังหวัดยังไม่แพร่หลาย
- บุคลากรด้านธุรกิจการท่องเที่ยวมีน้อย
- แหล่งท่องเที่ยวยังขาดการพัฒนาด้านการรักษาความสะอาด และความเป็นระเบียบเรียบร้อย
- เส้นทางคมนาคมไปยังแหล่งท่องเที่ยวยังไม่สะดวกเท่าที่ควร
- บริการด้านสาธารณะยังไม่เพียงพอ เช่น โทรศัพท์ น้ำประปา เป็นต้น

จังหวัดยะลา

ภาวะเศรษฐกิจการค้าของจังหวัดยะลาขึ้นอยู่กับผลผลิตทางการเกษตรเป็นสำคัญ พืชเศรษฐกิจหลักคือ ยางพารา หากปีใดภาวะการผลิตสินค้าเกษตรได้ผลดีและขายได้ราคาสูงก็จะทำให้รายได้ของเกษตรกรอยู่ในเกณฑ์สูง ส่งผลให้การค้าและการจ้างงานโดยทั่วไปขยายตัว

การเกษตรกรรมเป็นอาชีพหลักที่สำคัญของประชาชนในจังหวัดยะลา พืชเศรษฐกิจที่สำคัญคือ ยางพารา ข้าว ทุเรียน ลองกอง มังคุด มะพร้าว สำหรับผลผลิตยางพาราในปี 2536 สามารถทำรายได้ถึงประมาณ 3,000 ล้านบาท

อุตสาหกรรมส่วนใหญ่เป็นอุตสาหกรรมแปรรูปผลผลิตทางการเกษตร อุตสาหกรรมสำคัญที่มีการขยายตัวมาก ได้แก่ อุตสาหกรรมแปรรูปยางพารา และโรงสีข้าว

ภาคบริการ พาณิชยกรรมธุรกิจและก่อสร้างมีการขยายตัวมากขึ้นอย่างต่อเนื่องและเป็นจังหวัดหนึ่งที่ได้รับการพัฒนาแหล่งท่องเที่ยวและฟื้นฟูศิลปวัฒนธรรมประเพณี เพื่อส่งเสริมการ

ท่องเที่ยว จึงมีนักท่องเที่ยวทั้งชาวไทยและต่างชาติ เช่น มาเลเซีย และสิงคโปร์ เดินทางมาพักผ่อนเป็นจำนวนมาก

ปัญหาและข้อจำกัด

- สภาพพื้นที่ส่วนใหญ่เป็นภูเขา มีที่ราบน้อย จึงไม่เหมาะกับการเพาะปลูกพืชบางชนิด เช่น ข้าว และเป็นปัญหาต่อการเก็บเกี่ยวไม้ผล
- เกษตรกรบางส่วนยังไม่ยอมรับเทคโนโลยี หรือปรับปรุงการผลิตให้ตรงกับความต้องการของตลาด ทำให้ได้ผลผลิตต่ำ และคุณภาพผลผลิตไม่ได้มาตรฐาน
- เกษตรกรบางส่วนยังยึดติดในการเพาะปลูกพืชเพียงชนิดเดียว ทำให้เกิดความเสี่ยงในการลงทุน
- เกษตรกรส่วนใหญ่มีฐานะยากจน เงินทุนน้อย ต้องกู้ยืมเงินจากแหล่งเงินทุนนอกระบบ ทำให้ต้องเสียอัตราดอกเบี้ยสูงและมีภาระหนี้สินมาก
- ระบบชลประทานยังไม่ทั่วถึง และสิ่งอำนวยความสะดวกขั้นพื้นฐานยังไม่เพียงพอ
- เกษตรกรขาดอำนาจต่อรองในเรื่องราคาผลผลิตทางการเกษตร ส่วนใหญ่ยังไม่มี การรวมกลุ่มกันเพื่อขาย จึงถูกเอารัดเอาเปรียบจากพ่อค้าคนกลาง
- ผู้ประกอบการอุตสาหกรรมยังขาดข้อมูลข่าวสาร ความรู้ความชำนาญในด้านการจัดการ ด้านการตลาดและเทคโนโลยี ตลอดจนเงินทุนหมุนเวียน
- การประกอบกิจการอุตสาหกรรม ก่อให้เกิดมลภาวะเป็นปัญหาทางด้านสิ่งแวดล้อม
- วัตถุดิบบางชนิดมีน้อย ไม่สม่ำเสมอ บางครั้งคุณภาพไม่ดีพอและราคาไม่แน่นอน

จังหวัดนราธิวาส

จังหวัดนราธิวาสมีเนื้อที่ทั้งหมด 2,797,143 ไร่ เป็นพื้นที่ถือครองทำการเกษตร 1,509,840 ไร่ คิดเป็นร้อยละ 53.98 ของเนื้อที่ทั้งหมด พื้นที่ทำการเกษตรที่มีอยู่เกษตรกรไม่สามารถทำการเกษตรได้เต็มที่ เนื่องจากขาดปัจจัยต่าง ๆ ทางด้านกายภาพ ชีวภาพ เศรษฐกิจ และสังคมสนับสนุน พืชเศรษฐกิจที่สำคัญคือ ยางพารา ข้าว ไม้ผลต่าง ๆ เช่น ลองกอง ทุเรียน เงาะ มังคุด ฯลฯ และพืชผักที่สำคัญที่สามารถเพิ่มรายได้ให้เกษตรกร คือ ข้าวโพดหวาน แตงกวา ถั่วฝักยาว สะตอ มะเขือ บวบ ฯลฯ

เศรษฐกิจโดยทั่วไปของจังหวัดขึ้นอยู่กับผลผลิตทางการเกษตรเป็นสำคัญ อาชีพหลักคือ การทำสวนยางพารา การทำสวนมะพร้าว และผลไม้ต่าง ๆ การทำนา การประมง และการเลี้ยงสัตว์ ผลผลิตทางการเกษตรจึงทำรายได้ให้จังหวัดเป็นอันดับหนึ่ง การค้าขายและ

การบริการทำรายได้ให้จังหวัดเป็นอันดับสองรองจากผลผลิตการเกษตร รายได้เฉลี่ยต่อคนต่อปี เท่ากับ 20,327 บาท (ปี 2534)

สำหรับการค้าชายแดนจังหวัดนราธิวาสนั้น เป็นการค้าชายแดนไทยกับมาเลเซีย จังหวัดนราธิวาสมีด่านศุลกากร 3 ด่านและ 1 ช่องทาง คือ ด่านศุลกากรสุโงโกลก ด่านศุลกากรตากใบ และด่านศุลกากรเมืองนราธิวาส ส่วนช่องทางชายแดนที่มีการติดต่อค้าขาย คือ ช่องทางบ้านนูกะตา อำเภอแว้ง

สินค้าที่ส่งออกผ่านศุลกากรด้านนี้ได้แก่ ยางแผ่นรมควัน สัตว์น้ำ เม็ดพลาสติก ผลไม้สด และหลอดแก้วเปล่า

ปัญหาและข้อจำกัด

- ปัญหาด้านผลผลิตเกษตรราคาตกต่ำ
- ปัญหาด้านเทคโนโลยี เกษตรกรไม่ค่อยยอมรับเทคโนโลยีใหม่ ๆ
- ปัญหาเกษตรกรละทิ้งอาชีพเกษตรกรรมไปประกอบอาชีพอื่นนอกภาคเกษตรกรรม โดยเฉพาะการไปทำงานในประเทศมาเลเซีย
- ปัญหาด้านการลงทุนในจังหวัดนราธิวาสภาคเอกชนไม่กล้าเสี่ยงมาลงทุน เนื่องจากความไม่ปลอดภัยในชีวิตและทรัพย์สิน
- ปัญหาด้านทำเลและศักยภาพเอื้ออำนวย ตามแผนงานโครงการต่าง ๆ ของรัฐที่เข้าสนับสนุน ยังเกิดความล่าช้าและไม่มั่นคง
- ปัญหาด้านแรงงานหรือคนงาน ราษฎรในจังหวัดชายแดนภาคใต้ส่วนใหญ่นิยมไปทำงานที่ต่างประเทศกันมาก
- ปัญหาด้านการเงิน สถาบันที่กู้ยืมเงินลงทุนด้านอุตสาหกรรม ปฏิบัติงานล่าช้าทำให้นักลงทุนเกิดความลังเล
- นักลงทุน นักท่องเที่ยว ยังขาดความเชื่อมั่นในความปลอดภัยในชีวิตและทรัพย์สิน
- การลงทุนในธุรกิจสาขาบริการ เช่น โรงแรม ยังขาดบุคลากรทางด้านบริการโรงแรม
- คนมุสลิมยังไม่พร้อมปรับตัวให้เข้ากับธุรกิจบริการ
- กฎ ระเบียบ ข้อบังคับทางราชการ ในการผ่านพรมแดนไม่เอื้ออำนวยต่อการให้บริการ โดยเฉพาะด้านการท่องเที่ยว
- แหล่งท่องเที่ยวธรรมชาติขาดการพัฒนา เช่น ยังไม่มีที่พัก ไม่มีระบบสาธารณูปโภค การคมนาคมไม่สะดวก

จังหวัดสตูล

ภาวะเศรษฐกิจการค้าของจังหวัดสตูล ขึ้นอยู่กับการผลิตภาคเกษตรกรรมเป็นสำคัญ โดยมูลค่าผลิตภัณฑ์ภาคเกษตรกรรมทำรายได้ให้กับจังหวัดถึงประมาณร้อยละ 43 ของมูลค่าผลิตภัณฑ์รวมของจังหวัด และในภาคการเกษตร การกสิกรรมถือว่ามีมูลค่ามากที่สุดคือ ประมาณร้อยละ 39-40 ของมูลค่าภาคเกษตรทั้งหมด รองลงมาได้แก่ การประมง ส่วนรายได้ภาคอุตสาหกรรมในจังหวัด ถือว่ายังมีมูลค่าน้อยมาก เมื่อเทียบกับภาคเกษตรกรรม กล่าวคือ การผลิตภาคอุตสาหกรรมสามารถทำรายได้ให้กับจังหวัดได้เพียงร้อยละ 2-3 ของมูลค่าผลิตภัณฑ์รวมของจังหวัด

การเกษตรที่สำคัญของจังหวัดสตูล ได้แก่ การกสิกรรม ซึ่งพืชเศรษฐกิจที่สำคัญได้แก่ ปาล์ม น้ำมัน ข้าว ยางพาราและไม้ผลชนิดต่าง ๆ ส่วนการประมงที่สำคัญของจังหวัดเป็นการประมงน้ำเค็ม นอกจากนี้ ปัจจุบันการเพาะเลี้ยงตามแนวชายฝั่งได้เพิ่มปริมาณมากขึ้นเรื่อย ๆ

การประกอบธุรกิจอุตสาหกรรมในจังหวัดยังมีน้อยเมื่อเทียบกับจังหวัดอื่น ๆ และเป็นอุตสาหกรรมขนาดเล็ก ทั้งนี้อาจเป็นเพราะวัตถุดิบในจังหวัดมีน้อยไม่เพียงพอที่จะจัดตั้งโรงงานอุตสาหกรรมขนาดใหญ่ อุตสาหกรรมที่สำคัญในจังหวัดได้แก่ ผลิตภัณฑ์ดินเผา อุตสาหกรรมอาหารทะเลบรรจุกระป๋อง โรงงานปลาป่น อุตสาหกรรมห้องเย็น เป็นต้น

ปัญหาและข้อจำกัด

- เกษตรกรส่วนใหญ่มีฐานะยากจน ขาดแคลนเงินทุน
- การผลิตส่วนใหญ่ยังยึดระบบการผลิตแบบเดิม โดยไม่ยอมรับเทคโนโลยีสมัยใหม่และยังใช้พันธุ์พืชพื้นเมือง
- ผลผลิตจะจำหน่ายในรูปของวัตถุดิบ ทำให้มูลค่าอยู่ในเกณฑ์ที่ต่ำ
- ขาดแคลนน้ำเพื่อทำการเกษตร
- ชนิดและปริมาณของพืชเศรษฐกิจที่สำคัญมีน้อย ไม่จูงใจให้เกิดการลงทุนตั้งโรงงานอุตสาหกรรมต่อเนื่อง
- เส้นทางคมนาคมแคบและไม่ได้มาตรฐาน ท่าเรือที่มีอยู่เป็นท่าเรือน้ำตื้นและไม่มีสิ่งอำนวยความสะดวกเพียงพอ
- แหล่งท่องเที่ยวที่สำคัญ เช่น เกาะตะรุเตา ไม่สามารถรับนักท่องเที่ยวได้ตลอดทั้งปี เพราะติดฤดูมรสุม เป็นเหตุให้ธุรกิจท่องเที่ยวขยายตัวได้ไม่เต็มที่
- ราษฎรมีที่ดินถือครองน้อย มีการบุกรุกผืนชายเลนและอุทยานแห่งชาติเพื่อทำกิน ทำนาถ้าง และทำเป็นที่อยู่อาศัย

- ประชากรกว่าร้อยละ 60 นับถือศาสนาอิสลาม ไม่นิยมส่งบุตรหลานเข้าเรียนต่อในระดับสูง ทำให้เป็นปัญหาพื้นฐานในการพัฒนาบุคลากรของจังหวัด

จังหวัดสงขลา

จังหวัดสงขลาเป็นจังหวัดที่มีความอุดมสมบูรณ์ด้วยทรัพยากรที่สำคัญหลายชนิด จึงก่อให้เกิดการพัฒนาอุตสาหกรรมต่าง ๆ มากที่สุดในภาคใต้ ส่วนใหญ่เป็นอุตสาหกรรมที่ใช้สินค้าเกษตรเป็นวัตถุดิบในการผลิต เช่น อุตสาหกรรมอาหารกระป๋อง อุตสาหกรรมอาหารทะเลแช่แข็ง และห้องเย็น อุตสาหกรรมจากยางพาราและผลิตภัณฑ์ อุตสาหกรรมเฟอร์นิเจอร์จากไม้ยางพารา เป็นต้น

ปัจจุบันสงขลากลายเป็นศูนย์กลางการขนส่งการค้าและบริการของจังหวัดทางภาคใต้ทำให้โครงสร้างเศรษฐกิจเปลี่ยนจากเดิมที่ขึ้นอยู่กับภาคเกษตรมาเป็นเชิงพาณิชย์และบริการมากขึ้น โดยมีความสัมพันธ์ใกล้ชิดกับธุรกิจท่องเที่ยวและบริการที่เกี่ยวข้อง

สงขลานอกจากจะเป็นแหล่งวัตถุดิบที่สำคัญแล้ว โครงสร้างพื้นฐานทางเศรษฐกิจของจังหวัด ยังมีส่วนเชื้ออำนวยการลงทุนอุตสาหกรรมในจังหวัดเป็นอย่างมาก เช่น ท่าเรือน้ำลึกสงขลา สะพานติณสูลานนท์ โครงการพัฒนาเมืองหลักสงขลา-หาดใหญ่ ท่าอากาศยานหาดใหญ่ โครงการนิคมอุตสาหกรรมภาคใต้ ฯลฯ

การลงทุนทางอุตสาหกรรมส่วนใหญ่จะอยู่ในอุตสาหกรรม 2 ประเภท คือ อุตสาหกรรมต่อเนื่องเกี่ยวกับยางพารา ได้แก่ ยางแผ่นรมควัน ยางแท่ง น้ำยางข้น กุ้งมือยางและอุตสาหกรรมแปรรูปไม้ยางพาราและอุตสาหกรรมแปรรูปสัตว์น้ำ เช่น โรงงานแปรรูปอาหารทะเลบรรจุกระป๋อง โรงงานอาหารทะเลแช่แข็งและห้องเย็น โรงงานปลาป่น เป็นต้น ทั้งนี้ส่วนใหญ่จะผลิตเพื่อการส่งออก

เนื่องจากเป็นจังหวัดศูนย์กลางทางเศรษฐกิจและการท่องเที่ยวของภูมิภาค จึงมีการประกอบธุรกิจบริการประเภทต่าง ๆ เป็นจำนวนมาก ในช่วง 3-4 ปีที่ผ่านมา กิจการที่ขยายตัวเพิ่มมาก ได้แก่ โรงแรมและร้านอาหาร เพื่อให้บริการแก่นักท่องเที่ยวทั้งชาวไทยและต่างประเทศ ทั้งนี้กิจการส่วนใหญ่จะอยู่ในอำเภอหาดใหญ่และอำเภอเมือง อันเป็นจุดขายลูกค้าจากประเทศเพื่อนบ้าน เช่น มาเลเซีย และสิงคโปร์

สภาพปัญหาและข้อจำกัด

- พื้นที่ทำการเกษตรและระบบชลประทานยังไม่เพียงพอ
- โครงสร้างการผลิตมีฐานแคบ ผลผลิตการเกษตรหลักมีเพียงไม่กี่ชนิด เช่น ยางพารา ข้าว และประมง ส่วนการผลิตด้านอื่นที่มีศักยภาพ เช่น การทำสวนไม้ผล การเพาะเลี้ยงสัตว์น้ำ และการเลี้ยงสัตว์ มีจำกัด
- ขาดแคลนแรงงานในสวนยางพารา
- ประสิทธิภาพการผลิตต่ำ เนื่องจากเกษตรกรขาดความรู้ความเข้าใจในการพัฒนาเทคโนโลยี
- ขาดการจัดการเชิงธุรกิจและการรวมกลุ่มที่มีประสิทธิภาพ
- ขาดแคลนแรงงานฝีมือระดับสูง
- ผู้ประกอบการอุตสาหกรรม ยังขาดข้อมูลข่าวสารและความรู้ความชำนาญในการจัดการด้านการตลาด เทคโนโลยี
- มีปัญหาเรื่องการจัดการเกี่ยวกับมลภาวะ
- แหล่งท่องเที่ยวขาดการพัฒนาโดยเฉพาะอย่างยิ่งด้านสิ่งแวดล้อมและมลภาวะ
- อำเภอนาดใหญ่ซึ่งเป็นศูนย์กลางการค้าและบริการกำลังจะมีปัญหาด้านการคมนาคมและการขยายตัวของเมือง
- การคมนาคมทางอากาศในภูมิภาคยังไม่เชื่อมโยงกันทำให้การเดินทางติดต่อธุรกิจไม่สะดวก
- ขาดโครงการขยายการผลิตน้ำประปารองรับการขยายตัวของชุมชนเขตอุตสาหกรรมและอื่น ๆ
- กระแสไฟฟ้าตก มีผลกระทบต่อการตั้งโรงงานอุตสาหกรรม
- นักธุรกิจท้องถิ่นยังไม่กล้าลงทุนในโครงการใหญ่
- ความปลอดภัยในภาคใต้

องค์การบริหารส่วนตำบลในพื้นที่ 5 จังหวัดชายแดนภาคใต้

สำหรับองค์การบริหารส่วนตำบลในพื้นที่ 5 จังหวัดชายแดนภาคใต้จำนวน 365 แห่ง (กรมการปกครอง,2541) แยกเป็นรายจังหวัดดังต่อไปนี้ :-

จังหวัด	จำนวนอบต.
สงขลา	121
ปัตตานี	87
ยะลา	53
นราธิวาส	75
สตูล	25

ในแต่ละจังหวัดจะจำแนกเป็นระดับชั้น 1-5 ตามรายได้ของแต่ละแห่ง (รายละเอียดจำนวน/รายชื่อ/ระดับชั้น อบต. ในแต่ละจังหวัดปรากฏในภาคผนวก.....) ภาระหน้าที่ขององค์การบริหารส่วนตำบล มีหน้าที่ในการพัฒนาทั้งด้านเศรษฐกิจสังคมและวัฒนธรรม โดยจำแนกเป็นหน้าที่ที่ต้องนำและอาจจัดทำ (กรมการปกครอง,2542:19-20) ดังนี้ :-

หน้าที่ต้องทำ	หน้าที่ที่อาจจัดทำ
(1) จัดให้มีและบำรุงรักษาทางน้ำและทางบก	(1) ให้มีน้ำเพื่อการอุปโภค บริโภค และการเกษตร
(2) รักษาความสะอาดของถนน ทางน้ำ ทางเดิน และที่สาธารณะ รวมทั้งกำจัดมูลฝอยและสิ่งปฏิกูล	(2) ให้มีและบำรุงการไฟฟ้าหรือแสงสว่างโดยวิธีอื่น
(3) ป้องกันโรคและระงับโรคติดต่อ	(3) ให้มีและบำรุงรักษาทางระบายน้ำ
(4) ป้องกันและบรรเทาสาธารณภัย	(4) ให้มีและบำรุงสถานที่ประชุม การกีฬา การพักผ่อนหย่อนใจและสวนสาธารณะ
(5) ส่งเสริมการศึกษา ศาสนา และวัฒนธรรม	(5) ให้มีและส่งเสริมกลุ่มเกษตรกรและกิจการ สหกรณ์
(6) ส่งเสริมการพัฒนาสตรี เด็ก เยาวชน ผู้สูงอายุ และผู้พิการ	(6) ส่งเสริมให้มีอุตสาหกรรมในครอบครัว
(7) คุ้มครองดูแล และบำรุงรักษาทรัพยากร ธรรมชาติและสิ่งแวดล้อม	(7) บำรุงและส่งเสริมการประกอบอาชีพของราษฎร
(8) บำรุงรักษาศิลปจารีตประเพณี ภูมิปัญญาท้องถิ่น และวัฒนธรรมอันดีของท้องถิ่น	(8) การคุ้มครองดูแลและรักษาทรัพย์สินอันเป็นสาธารณสมบัติของแผ่นดิน
(9) ปฏิบัติหน้าที่อื่นตามที่ทางราชการมอบหมายโดยจัดสรรงบประมาณหรือบุคลากรให้ตามความจำเป็นและสมควร	(9) หาผลประโยชน์จากทรัพย์สินขององค์การบริหารส่วนตำบล
	(10) ให้มีตลาด ท่าเทียบเรือ และท่าข้าม
	(11) กิจการเกี่ยวกับการพาณิชย์
	(12) การท่องเที่ยว
	(13) การผังเมือง

จากที่ได้นำเสนอภาพทั่วไปและข้อจำกัดของพื้นที่ 5 จังหวัดภาคใต้ โดยแยกรายจังหวัด ตลอดจนองค์การบริหารส่วนตำบลโดยภาพรวมนั้น ทำให้มองเห็นภาพเบื้องต้นที่จะนำไปสู่ การศึกษาเกี่ยวกับการจัดทำแผน โครงการเพื่อพึ่งตนเอง โดยองค์การบริหารส่วนตำบลภายใต้ เงื่อนไขที่เกี่ยวข้องที่จะได้จากผลการศึกษาที่เกี่ยวข้องต่อไป

ผลการศึกษาที่เกี่ยวข้อง

โฆเซิต บันเปียมรัษฎ์ (2526) เสนอว่า การที่จะบริหารโครงการพัฒนาให้บรรลุ เป้าหมายและประสบความสำเร็จนั้น จำเป็นจะต้องคำนึงถึงปัจจัยหลายประการ เช่น การประชุม การทำงานเป็นกลุ่ม การแบ่งหน้าที่ความรับผิดชอบให้ชัดเจน การตัดสินใจที่ดี การจัดบันทึก และการเก็บข้อมูล

จากแนวทางดังกล่าวจึงจำเป็นอย่างยิ่งสำหรับผู้บริหารนโยบาย/แผน-โครงการระดับ พื้นที่ต้องพยายามเข้าใจและสร้างให้เกิดขึ้นในความเป็นผู้นำ (leadership) ของแต่ละคน เพื่อจะ ทำให้การปฏิบัติตามนโยบาย/แผนมีศักยภาพที่จะบรรลุประสิทธิผล/ประสิทธิภาพ

เดนิส ลอค (Lock, 1979:7-12) เห็นว่าปัจจัยที่เป็นองค์ประกอบสำหรับผู้บริหารใน ระดับพื้นที่หรือผู้บริหารโครงการต้องพึงมีก็คือ

1. การเข้าใจในงานของตนเองอย่างแจ่มแจ้งซึ่งรวมถึงบทบาท หน้าที่ สภาพแวดล้อม ของหน่วยงาน ตลอดจนถึงระยะเวลาที่ต้องทำให้ภาระงานสำเร็จ
2. ความอาวุโสของผู้บริหารต้องมีในระดับหนึ่งทั้งในแง่ของประสบการณ์ ความรู้ ทั้งนี้ เพื่อนำไปสู่การดำเนินกิจกรรมต่าง ๆ ได้สะดวกขึ้นไม่ว่าจะเป็นการประสานงาน การเป็นผู้นำใน กิจกรรมได้อย่างต่อเนื่อง
3. คุณสมบัติส่วนบุคคลที่จำเป็นบางด้าน เช่น การรู้จักใช้ข้อมูล กลั่นกรองข้อมูลที่ จำเป็นและไม่จำเป็นได้ในระดับหนึ่ง
4. ต้องสามารถสร้างภาวะการยอมรับและการสนับสนุนจากหลาย ๆ ฝ่าย ไม่ว่าจะเป็น หน่วยเหนือ หน่วยข้างเคียง หรือบุคคลในหน่วยงานนั้น ๆ
5. ความสามารถในการรู้จักใช้อำนาจ (หน้าที่) (authority) ได้อย่างเหมาะสม ทั้งโดย อาศัยบุคลิกภาพส่วนตัวและวิธีการชักนำ/ชี้นำ
6. ต้องมีศักยภาพในการปรับเปลี่ยนสถานการณ์หรือปรับตนเองให้ทันต่อเหตุการณ์เพื่อ นำไปสู่การจัดระบบบริหารอย่างเหมาะสมกับสถานการณ์ตลอดเวลา (human dynamics)
7. การมีความตื่นตัวความทันสมัยของวิชาการ/เทคโนโลยีที่เปลี่ยนแปลงเพื่อนำมาสู่การ สร้างระบบฝึกอบรมพัฒนาทั้งตนเองและคณะทำงานได้

อย่างไรก็ตาม ยังมีแนวทางอีกมากมายที่ผู้นำการบริหารนโยบาย/แผนงาน/โครงการ จะสามารถทำให้เกิดความราบรื่น เพื่อลดเงื่อนไขปัจจัยแทรกซ้อนต่าง ๆ ลงได้มากที่สุด ดังปรากฏ ในแนวคิดของแรนดอล์ฟ-พอสเนอร์, เทเลอร์-วัลลิง และโมซิต บันเปียมรัชฎ์ (ติน, 2532: 164-167) ซึ่งมีรายละเอียดดังนี้

Randolph and Posner (1988) ได้เสนอวิธีแก้ปัญหาการบริหารโครงการพัฒนาให้ ประสบความสำเร็จโดยอาศัย “บัญญัติสิบประการ” หรือที่บุคคลทั้งสองเรียกว่า “GO-CARTS DRIVER” คำย่อเหล่านี้มาจากพยัญชนะตัวแรก (พยัญชนะที่ขีดเส้นใต้) ของแนวความคิดหลัก แต่ละประเด็นของการเตรียมและปรับ (วิเคราะห์) โครงการพัฒนาซึ่งเป็นส่วนของ GO-CARTS ในบัญญัติ 4 ข้อแรก และการนำโครงการพัฒนาไปปฏิบัติ ซึ่งเป็นส่วนของ DRIVER ในบัญญัติ 6 ข้อหลัง ดังรายละเอียดข้างล่างนี้

(1) วางเป้าหมายของโครงการไว้ให้ชัดเจนนั้นก็คือ “ท่านประสงค์จะใช้โครงการพัฒนา นี้เพื่อเป้าหมายอะไร?”

(2) กำหนดวัตถุประสงค์ของโครงการ นั่นก็คือ “ท่านจะชี้ให้เห็นได้ใหม่ว่า โครงการ พัฒนาของท่านมีข้อจำกัดและแนวทางแก้ไขอะไรบ้าง?”

(3) กำหนดจุดตรวจสอบ กิจกรรม ความสัมพันธ์ และประมาณการเกี่ยวกับเวลาที่จะใช้ ในโครงการพัฒนา นั่นก็คือ “โครงการพัฒนาของท่านสามารถจะแบ่งขอยออกเป็นสัดส่วนพอที่จะนำมาปฏิบัติได้หรือไม่?”

(4) ระบุหมายกำหนดการเกี่ยวกับการปฏิบัติตามโครงการพัฒนา นั่นก็คือ “ท่านมี หมายกำหนดการเกี่ยวกับการดำเนินงานตามโครงการพัฒนาไว้เป็นลายลักษณ์อักษรแล้วหรือ ยัง?”

(5) อำนวยกาให้ผู้ปฏิบัติงานแต่ละคนและทีมในโครงการพัฒนาได้ทราบว่าจะต้องทำอะไรบ้าง นั่นก็คือ “ท่านทราบถึงภูมิหลังและความรู้สึกนึกคิดของผู้ที่จะมาร่วมทีมกับท่านแล้ว หรือยัง?”

(6) เสริมแรงความผูกพันและความตื่นตัวของทีมโครงการพัฒนา นั่นก็คือ “ทีมของท่าน มีความผูกพันและความปรารถนาจะบริหารโครงการพัฒนาให้ประสบความสำเร็จมากน้อยเพียง ใด?”

(7) แจกแจงข้อมูลต่าง ๆ ให้ผู้ที่เกี่ยวข้องกับโครงการพัฒนาทุกคนได้รับทราบ นั่นก็คือ “ท่านฟังคนอื่นมากกว่าพูดเสียเองหรือไม่?”

(8) สร้างความเห็นพ้องต้องกันเพื่อจะกระตุ้นสมาชิกของทีมโครงการพัฒนา นั่นก็คือ “หากมีข้อขัดแย้งเกิดขึ้น ท่านสามารถหาทางขจัดปิดเป่าได้หรือไม่?”

(9) ทำให้ตัวท่านเองและผู้อื่นในทีมโครงการพัฒนามีอำนาจ นั่นก็คือ “สมาชิกคนอื่น ๆ ในโครงการพัฒนา ยอมทำตามคำขอร้องของท่านด้วยความสมัครใจหรือไม่?”

(10) กระตุ้นให้ผู้ที่เกี่ยวข้องกับโครงการพัฒนาลำเลียง และมีความคิดสร้างสรรค์ นั่นก็คือ ท่านสามารถจะโน้มน้าวสมาชิกให้มีจินตนาการ และความคิดสร้างสรรค์ได้มากน้อยเพียงใด?”

Taylor and Wating (1979) ได้เสนอวิธีแก้ไขปัญหาการบริหารโครงการพัฒนาหรือที่บุคคลทั้งสองเรียกว่า “กฎทอง” (gold rules) เช่นเดียวกัน แรนดอล์ฟ และพอสเนอร์ กฎทองดังกล่าวนี้ก็มีอยู่ 10 ข้อเช่นเดียวกันคือ

- (1) ทำความเข้าใจเกี่ยวกับเป้าหมายของโครงการพัฒนาให้ชัดเจน
- (2) กำหนดความต้องการ (ความจำเป็น) ของโครงการพัฒนา
- (3) หากความต้องการ (ความจำเป็น) ของโครงการพัฒนาเปลี่ยนแปลง จงควบคุมดูแลอย่างใกล้ชิด
- (4) วางแผนให้รอบคอบ
- (5) กำหนดหน้าที่ความรับผิดชอบของแต่ละคนไว้ให้ชัดเจน
- (6) ต้องคอยดูแลว่าผู้ที่เกี่ยวข้องได้รับทราบข่าวสารและข้อมูลอย่างถูกต้องปราศจากการอุดตัน
- (7) ระบุ และเน้นเฉพาะรายการที่วิกฤตหรือที่มีความสำคัญมาก ๆ โปรดดำเนินการตาม “กฎ 80 : 20” นั่นก็คือ ร้อยละ 80 ของปัญหาต่าง ๆ มักจะเกิดจากกิจกรรมหรือปัจจัยเพียงร้อยละ 20 เท่านั้น
- (8) จงคัดเลือกผู้ประมวลรายงานย่อยด้วยความระมัดระวัง
- (9) จงตระหนักถึงความจำเป็นที่จะต้องมีการแลกเปลี่ยนกันในรายการบางรายการที่จำเป็น
- (10) จงหลีกเลี่ยงการเสี่ยงที่ไม่จำเป็น

จากการติดตามผลการอบรมผู้บริหาร อบต. สงขลา โดยจังหวัดร่วมกับ สปร. (เอกสารโรเนียว, มปป.) มีข้อสรุปที่เป็นปัญหาอุปสรรคในการบริหารงานที่อาจนำไปสู่เงื่อนไขที่ก่อให้เกิดความยุ่งยากในการจัดทำแผนโครงการชุมชนพึ่งตนเอง เช่น

- การขาดความเข้าใจในกฎหมาย ขอบเขตอำนาจหน้าที่ของสมาชิกสภา อบต.
- ความล่าช้าในการติดตาม/รับข่าวสารความเปลี่ยนแปลงด้านการปรับปรุงแก้ไขกฎหมายเกี่ยวกับ อบต.

- ความขัดแย้งทางการเมืองระดับท้องถิ่น
- ขาดแคลนงบประมาณ
- ความต้องการพึ่งพิงหน่วยเหนือ เช่น อำเภอยังมีสูง

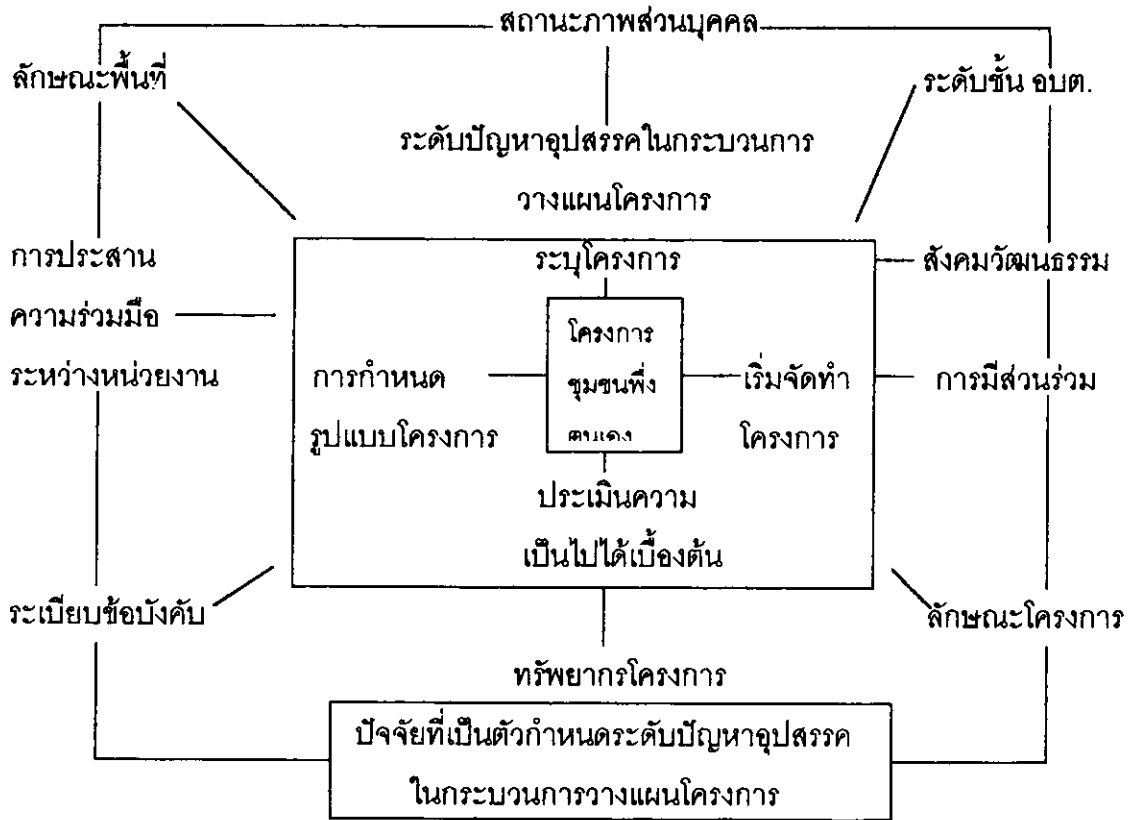
สถาบันดำรงราชานุภาพ ฯลฯ (2540) ได้สรุปผลการศึกษาที่เกี่ยวข้องกับการวางแผนของอบต. ไว้ 2 ประการคือ

- 1) โครงการพัฒนาส่วนใหญ่ที่ อบต. จัดทำมักจะเป็นโครงการเกี่ยวกับโครงสร้างพื้นฐานแทบจะไม่มีโครงการที่เกี่ยวกับการพัฒนาคุณภาพชีวิตของประชาชน
- 2) อบต. ไม่ค่อยให้ความสำคัญกับแผนพัฒนาตำบล การจัดสรรงบประมาณมีลักษณะเป็นเบี้ยหัวแตก

สรุปกรอบแนวคิดการวิจัย

จากแนวคิด ทฤษฎีและผลการศึกษาที่เกี่ยวข้องดังกล่าว เมื่อประมวลผลโดยกระบวนการบูรณาการโดยอาศัยผลงานนักวิชาการหลัก ๆ คือ เกเนอร์กับอีแวนสัน (Gaynor and Evanson, 1992) กูดแมนกับเลิฟ (Goodman and Love, 1980) โจฮัน กัลตุง (Galtung, 1980) รอย พริสเวอร์ค (Preiswerk, 1980) แรนดอล์ฟกับพอสเนอร์ (Randolph and Plsner, 1988) เทเลอร์กับเวตติง (Taylor and Waitng, 1979) ก็สามารถสรุปปัจจัยที่เป็นตัวกำหนดปัญหาอุปสรรคและระดับปัญหาอุปสรรค แสดงเป็นกรอบแนวคิดการวิจัย (conceptual framework) ดังต่อไปนี้

กรอบแนวคิดการวิจัย



สรุปท้ายบท จากข้อสรุปภายใต้กรอบแนวคิด ซึ่งประกอบด้วยตัวแปรต่าง ๆ ดังกล่าวจะนำไปสู่การกำหนดระเบียบวิธีการศึกษาและสมมติฐานการวิจัยเพื่อเชื่อมโยงระหว่างกรอบแนวคิด ทฤษฎีกับการวิเคราะห์ข้อมูล ดังรายละเอียดจะปรากฏในบทต่อไป