

บทที่ 5

บทสรุปวิเคราะห์และข้อเสนอแนะ

บทนี้จะเป็นการสรุปภาพรวมทั้งหมดของงานวิจัย โดยเน้นข้อมูลที่ได้จากการวิเคราะห์และข้อเสนอแนะเป็นประเด็นหลัก ซึ่งมีรายละเอียดในแต่ละประเด็นตามลำดับต่อไป

งานวิจัยเรื่อง “โครงสร้างการบริหารที่เหมาะสมของเทศบาลบริเวณชายแดนในยุคโลกาภิวัตน์” มีวัตถุประสงค์สำคัญเพื่อศึกษาความเหมาะสมของโครงสร้างการบริหารเทศบาลที่ตั้งอยู่ในบริเวณชายแดน ปัจจัยที่ส่งผลกระทบต่อนำไปสู่การปรับปรุงโครงสร้างการบริหาร และสุดท้ายคือการเสนอตัวแบบโครงสร้างการบริหารที่เหมาะสมกับยุคสมัยปัจจุบัน ภายใต้การสำรวจกรอบแนวคิด ทฤษฎีและผลงานวิจัยที่เกี่ยวข้อง ผู้วิจัยได้กำหนดตัวแปรดังนี้คือ ตัวแปรตาม คือโครงสร้างการบริหารเทศบาลชายแดนปัจจุบัน จำแนกเป็น 2 ลักษณะคือ เหมาะสมและไม่เหมาะสม ตัวแปรอิสระ คือภูมิภาค ระดับชั้นเทศบาล สถานะภาพส่วนบุคคล และองค์ประกอบด้านการบริหารซึ่งถือเป็นตัวชี้วัดสภาพแวดล้อมที่เกี่ยวข้องอันจะมีผลต่อระดับความเหมาะสมของโครงสร้างการบริหารเทศบาลชายแดนในปัจจุบัน จากเทศบาลชายแดน 10 แห่งที่อยู่ในกรอบแผนพัฒนาฯ ของสำนักงานคณะกรรมการพัฒนาเศรษฐกิจและสังคมแห่งชาติ ฉบับที่ 8 ได้เทศบาลเป็นกลุ่มตัวอย่าง 7 แห่ง กระจายตามภูมิภาคต่างๆ คือ ภาคเหนือ ภาคตะวันออกเฉียงเหนือ และภาคใต้ โดยมีกลุ่มบุคคลประกอบด้วยสมาชิกสภาเทศบาล นายกเทศมนตรีและเทศมนตรี 2 กลุ่มนี้ถือเป็นทั้งผู้แทนระดับท้องถิ่นและภาคธุรกิจเอกชน เนื่องจากพื้นฐานอาชีพส่วนใหญ่จะมีอาชีพด้านอื่นๆ เช่น ธุรกิจส่วนตัว นอกเหนือจากการเป็นสมาชิกสภาเทศบาลหรือเทศมนตรี กลุ่มสุดท้ายคือพนักงานเทศบาล รวมกลุ่มตัวอย่างทั้งหมด 120 คน เครื่องมือการวิจัยได้ใช้แบบสอบถามโดยการส่งทางไปรษณีย์ ขอความอนุเคราะห์จากเทศบาลดังกล่าว ผลจากการวิเคราะห์มีรายละเอียดที่สรุปได้แต่ละประเด็นดังนี้คือ

สถานะภาพทั่วไป

สถานะภาพทั่วไปและสถานะภาพส่วนบุคคล เมื่อจำแนกเป็นภาคประกอบด้วยภาคเหนือ ร้อยละ 16.7 ภาคตะวันออกเฉียงเหนือ ร้อยละ 30.8 ภาคตะวันออก ร้อยละ 23.3 ภาคใต้ ร้อยละ 29.2 เทศบาลเมือง ร้อยละ 44.2 เทศบาลตำบล ร้อยละ 55.8 ชาย ร้อยละ 75.8 หญิง ร้อยละ 23.3 อายุเฉลี่ยส่วนใหญ่ไม่เกิน 39 ปี ร้อยละ 35.0 ช่วง 40-49 ร้อยละ

34.2 ช่วง 50-59 ร้อยละ 22.5 กลุ่มอายุ 60 ขึ้นไป ร้อยละ 6.6 เมื่อจำแนกตามตำแหน่งกลุ่ม รองผู้อำนวยการและพนักงานอื่นๆ มีสัดส่วนสูงสุดคือ ร้อยละ 46.7 กลุ่มนายกเทศมนตรี เทศมนตรี ร้อยละ 28.3 และกลุ่มปลัดเทศบาล รองปลัดเทศบาล ผู้อำนวยการ คิดเป็นร้อยละ 25.0

ความเหมาะสมของโครงสร้างการบริหารเทศบาลชายแดน

ความเหมาะสมของโครงสร้างการบริหารของเทศบาลบริเวณชายแดนขณะนี้พบว่า มีสัดส่วนความเหมาะสมกับไม่เหมาะสมใกล้เคียงกันคือ ร้อยละ 50.8 และ 49.2 ตามลำดับ

เมื่อพิจารณาจำแนกตามภาคเกี่ยวกับความเหมาะสมของโครงสร้าง ปรากฏว่า ลักษณะพื้นที่ที่จำแนกตามภาคไม่มีความสัมพันธ์กับความคิดเห็นเกี่ยวกับความเหมาะสมของโครงสร้างการบริหารอย่างมีนัยสำคัญทางสถิติ ณ ระดับ .05

ระดับชั้นของเทศบาลไม่มีความสัมพันธ์กับระดับความเหมาะสมของโครงสร้างการบริหารอย่างมีนัยสำคัญทางสถิติ ณ ระดับ .05

ตำแหน่งของผู้ตอบแบบสอบถามมีความสัมพันธ์กับความคิดเห็นเกี่ยวกับระดับความเหมาะสมอย่างมีนัยสำคัญทางสถิติ ณ ระดับ .05 นั่นก็คือกลุ่มเทศมนตรี นายกเทศมนตรี มีระดับความคิดเห็นว่าโครงสร้างการบริหารเทศบาลชายแดนมีความเหมาะสมค่อนข้างสูง (ร้อยละ 19) ไม่เหมาะสมเพียงร้อยละ 9.2 ซึ่งจะคล้ายคลึงกับกลุ่มรองผู้อำนวยการและพนักงานอื่นที่เห็นว่าเหมาะสม ร้อยละ 24.2 ไม่เหมาะสม ร้อยละ 22. ในขณะที่กลุ่มปลัดฯ รองปลัดฯ และผู้อำนวยการกลับมีความเห็นว่าเหมาะสมเพียง ร้อยละ 7.5 ไม่เหมาะสมมีสูงถึง ร้อยละ 17.5 ตรงกันข้ามกับ 2 กลุ่มแรก

อำนาจหน้าที่และปัญหาอุปสรรคภายใต้โครงสร้างการบริหารปัจจุบัน

หน้าที่ที่สำคัญที่สุดของเทศบาลขณะนี้ก็คือ ด้านสาธารณูปโภคและสาธารณูปการ รองลงไปคือส่งเสริมการท่องเที่ยว การศึกษา สาธารณะสุข ตามลำดับ แต่มีข้อสังเกตก็คือ หน้าที่ด้านเทศาภิบาลกับเพื่อนบ้าน (ประเทศข้างเคียง) ตลอดถึงการสร้างความสัมพันธ์ระหว่างประเทศมีสัดส่วนค่อนข้างสูง

สัดส่วนอำนาจหน้าที่ของเทศบาลที่ไม่เหมาะสมมากที่สุดก็คือ ภาระหน้าที่มีมากแต่อำนาจการตัดสินใจสั่งการและบังคับใช้ของเทศบาลมีน้อย (ร้อยละ 43.0) รองลงไปคือ

อำนาจหน้าที่กับสภาพความเจริญเติบโตของเมืองไม่สมดุลย์และอำนาจหน้าที่น้อยไม่ทันกับสภาพความเจริญเติบโตของเมือง

ปัญหาที่เทศบาลบริเวณชายแดนประสบจากการปฏิบัติตามอำนาจหน้าที่มากที่สุด คือ ด้านการเงินงบประมาณ ด้านบุคลากร และด้านอำนาจที่มีจำกัด ร้อยละ 32.9 26.07 และ 18.48 ตามลำดับ 3 อันดับมีสัดส่วนค่อนข้างสูง

ปัญหาอุปสรรคเกี่ยวกับอำนาจหน้าที่ในการปฏิบัติงานของเทศบาลมากที่สุดคือ

- 1) อำนาจหน้าที่ในการดำเนินกิจการที่สำคัญทุกอย่างต้องผ่านจังหวัด/อำเภอ
- 2) ประชาชนไม่ค่อยให้ความร่วมมือกับเทศบาล
- 3) ไม่มีอำนาจเปรียบเทียบปรับและบังคับให้เป็นไปตามกฎหมายด้านการกระทำผิดและการจราจร
- 4) แบ่งอำนาจหน้าที่ไม่ชัดเจนระหว่างฝ่ายประจำกับฝ่ายการเมือง

**ปัจจัยสภาพแวดล้อมที่มีผลต่อการปรับปรุงโครงสร้างการบริหารเทศบาล
บริเวณชายแดน**

ปัจจัยสภาพแวดล้อมที่จะมีผลต่อการปรับปรุงโครงสร้างการบริหารของเทศบาลชายแดนให้มีความเหมาะสมต่อสภาพแวดล้อมและการเปลี่ยนแปลงปัจจุบันมากที่สุดคือ ปัจจัยด้านกิจกรรมด้านการค้า-การท่องเที่ยวบริเวณชายแดนที่มีมากขึ้น รองลงมาซึ่งมีสัดส่วนใกล้เคียงกันคือ สมาชิกสภาเทศบาลมีความรู้ความสามารถมากขึ้น และอันดับสามคือ ปัจจัยด้านนโยบายเปิดเสรีทางการค้าของรัฐบาล

กลุ่ม/สมาคมที่มีบทบาทในเทศบาลชายแดน

กลุ่ม/สมาคมที่มีในเขตเทศบาลชายแดนค่อนข้างมากและมีสัดส่วนใกล้เคียงกันตามลำดับคือ

- กลุ่ม/ชมรมเพื่อความมั่นคง
- กลุ่มธุรกิจการค้า-ธนาคาร
- กลุ่มด้านสังคมสงเคราะห์
- กลุ่มชมรมการกีฬา

และเมื่อพิจารณาบทบาทของกลุ่ม/สมาคม/ชมรมจะพบว่า มีบทบาทเข้ามามีส่วนร่วมกับเทศบาลในการพัฒนาอยู่ในระดับค่อนข้างสูง

โครงสร้างและรูปแบบการบริหารเทศบาลที่เหมาะสมกับเทศบาลบริเวณ ชายแดน

จากผลการศึกษาพบว่า รูปแบบปัจจุบันยังคงมีความเหมาะสมมากที่สุด (ร้อยละ 45.0) รองลงมาคือการเลือกนายกเทศมนตรีโดยตรง และระบบคณะกรรมการตามลำดับ

จำแนกตามภูมิภาค ระดับชั้นเทศบาลและกลุ่มบุคคล

ภาคเหนือ ตะวันออกเฉียงเหนือ และภาคตะวันออกเฉียงเหนือ มีความเห็นว่าโครงสร้างที่เหมาะสมสำหรับเทศบาลชายแดนคือ รูปแบบปัจจุบัน (คณะเทศมนตรีและสภา) มีสัดส่วนสูงสุด รองลงมาคือรูปแบบเลือกนายกเทศมนตรีโดยตรง ส่วนภาคใต้เห็นว่าโครงสร้างที่เหมาะสมเป็นรูปแบบเลือกนายกเทศมนตรีโดยตรงมีสัดส่วนสูงสุด รองลงมาคือรูปแบบบริหารเทศบาลปัจจุบัน

โครงสร้างที่เหมาะสมสำหรับเทศบาลชายแดนเมื่อจำแนกเปรียบเทียบระหว่างเทศบาลเมืองกับเทศบาลตำบลก็พบว่า มีสัดส่วนเหมือนกับภาพรวม กล่าวคือ มีความเห็นว่ารูปแบบการบริหารเทศบาลปัจจุบันมีสัดส่วนสูงสุด รองลงมาคือ รูปแบบการบริหารที่เลือกนายกเทศมนตรีโดยตรง

โครงสร้างการบริหารเทศบาลชายแดนที่เหมาะสมเมื่อจำแนกตามกลุ่มทั้งสามพบว่า กลุ่มนายกเทศมนตรี เทศมนตรี กับกลุ่มของรองผู้อำนวยการฯ และพนักงานอื่นๆ เห็นว่า รูปแบบปัจจุบันมีความเหมาะสมในสัดส่วนสูงสุด รองลงมาคือรูปแบบเลือกนายกเทศมนตรี ในขณะที่กลุ่มปลัดฯ รองปลัดฯ และผู้อำนวยการกอง กลับเห็นว่ารูปแบบเลือกนายกเทศมนตรีโดยตรงมีสัดส่วนสูงสุด รองลงมาคือรูปแบบปัจจุบัน

สังเคราะห์และข้อเสนอแนะ

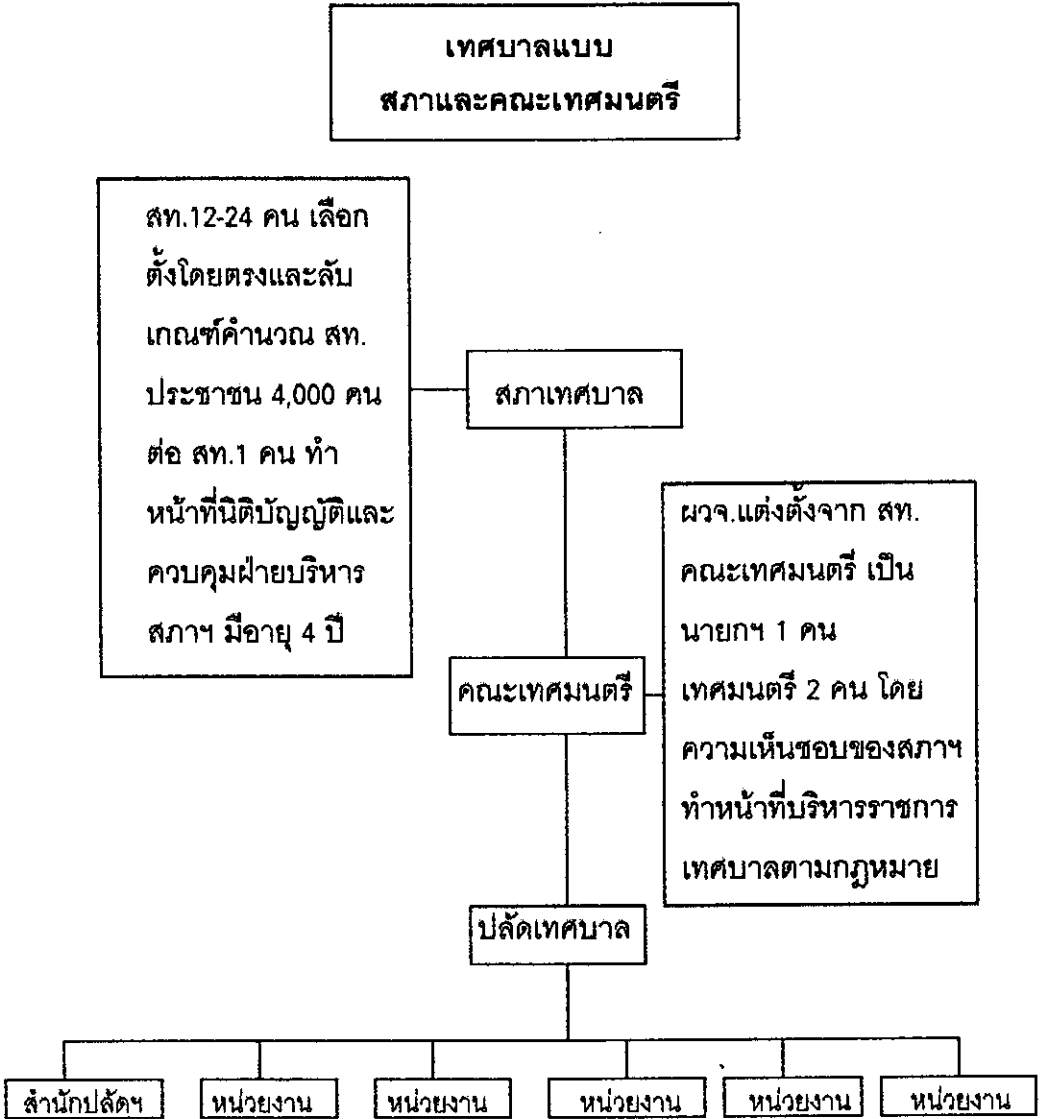
1. รูปแบบการบริหาร จากข้อสรุปผลการศึกษาจะพบว่า รูปแบบการบริหารของเทศบาลบริเวณชายแดนในยุคสมัยนี้ที่ควรนำมาพิจารณาเป็นแนวทางการปรับปรุงโครงสร้างให้เหมาะสมกับสภาพแวดล้อมของสังคมข่าวสารก็คือ

1.1 รูปแบบปัจจุบันคือ รูปแบบนายกเทศมนตรีและสภาฯ

1.2 รูปแบบการเลือกนายกเทศมนตรีโดยตรง

ทั้ง 2 รูปแบบนั้นสามารถนำมาเสนอเป็นรูปธรรมตามโครงสร้างการบริหารดังต่อไปนี้

รูปแบบที่ 1



รูปแบบที่ 2



ทั้ง 2 รูปแบบดังกล่าวมีความแตกต่างกันเฉพาะที่มาของนายกเทศมนตรีเท่านั้น แต่เมื่อพิจารณาจากความต้องการของเทศบาลชายแดนแล้วตัวแบบเดิม (แบบที่ 1) ยังคงเหมาะสมกับคณะสถานการณ์ขณะนี้ ส่วนตัวแบบที่ 2 ก็คงเป็นอีกทางเลือกหนึ่งที่เป็นความต้องการรองลงไป

เหตุผลที่ต้องการรูปแบบที่ 1 มากที่สุดนั้นอาจจะพิจารณาได้จาก

1) เป็นรูปแบบการบริหารเทศบาลที่มีมาตั้งแต่เริ่มดำเนินการมาถึงปัจจุบันรวม 60 ปีเศษ จึงทำให้ผู้ที่เกี่ยวข้องมีความคุ้นเคยซับซ้อนทั้งรูปแบบและกระบวนการปกครองมากกว่าจะนึกถึงรูปแบบใหม่ ๆ

2) เป็นรูปแบบคล้ายคลึงกับการบริหารประเทศทำให้ง่ายต่อการทำความเข้าใจจากประชาชนทุกระดับชั้น

3) สบเนื่องจากข้อ 1) และข้อ 2) นั่นก็คือนำไปสู่การสนับสนุนการปกครองในระบบอบประชาธิปไตยที่เป็นทิศทางเดียวกันและไม่เกิดความสับสน

อย่างไรก็ตาม ในส่วนของผู้วิจัยเองนั้นยังมีความเชื่อว่า ทั้ง 2 รูปแบบนั้นเป็นเพียงองค์ประกอบย่อยเท่านั้นในการที่จะทำให้การบริหารเทศบาลชายแดนมีประสิทธิภาพและสอดคล้องกับสถานการณ์ระดับพื้นที่ ณ ปัจจุบันนี้ เนื่องจากยังมีองค์ประกอบอื่นๆ ที่เป็นเงื่อนไขสำคัญและเข้ามามีบทบาทค่อนข้างมากซึ่งจะกล่าวในรายละเอียดต่อไป

2. เงื่อนไขที่จะนำไปสู่ประสิทธิภาพการบริหารเทศบาลชายแดนตามรูปแบบที่ (1) และ (2) จำแนกได้ดังนี้

2.1) ด้านงบประมาณ เงื่อนไขนี้นับเป็นส่วนสำคัญยิ่งอีกประการหนึ่งที่จะทำให้การบริหารของเทศบาล มีความราบรื่นซึ่งควรให้ความสำคัญกับประเด็นที่ต่อเนื่องกันคือ

2.1.1) การกระจายอำนาจด้านการบริหารการเงิน-การคลัง ลงสู่ท้องถิ่นให้มากขึ้น

2.1.2) กำหนดให้เทศบาลมีอำนาจการจัดเก็บภาษีที่มีฐานกว้างขึ้น

2.1.3) การปรับปรุงเกณฑ์สัดส่วนการแบ่งรายได้ระหว่างท้องถิ่นกับส่วน

กลาง

เพื่อให้เห็นภาพปัญหาด้านการบริหารการเงิน-การคลังของเทศบาลได้ชัดเจนยิ่งขึ้น จึงนำข้อคิดเห็นจากผู้รู้ท่านหนึ่ง (ผู้จัดการรายวัน, 25 มิถุนายน 2539) ที่ได้สรุปวิเคราะห์ทั้งปัญหาและทางออกไว้ค่อนข้างชัดเจนเกี่ยวกับรายได้ท้องถิ่นเทศบาลและปัญหาไว้ดังนี้

“ภาษีท้องถิ่น ที่หน่วยงานการปกครองท้องถิ่นจัดเก็บ สามารถแยกเป็นหมวดใหญ่ๆ 4 ประเภท คือ

1. กลุ่มที่เทศบาลเป็นผู้จัดเก็บเอง ใช้งบ ประกอบด้วยภาษี 4 ชนิด คือ ภาษีบำรุงท้องที่ ภาษีโรงเรือน ภาษีป้าย และภาษีอากรฆ่าสัตว์ ในกลุ่มนี้เทศบาลเก็บมาได้เท่าไรถือเป็นรายได้ของเทศบาลโดยตรงไม่ต้องส่งหรือแบ่งให้กับหน่วยงานใด

2. กลุ่มภาษีที่รัฐบาลเก็บเพิ่มจากผู้เสียจำนวน 10% เพื่อแบ่งให้ท้องถิ่นประกอบด้วย ภาษีมูลค่าเพิ่ม ภาษีธุรกิจเฉพาะ ภาษีสุรา ภาษีสรรพสามิต ตัวอย่างที่ชัดเจนของการเก็บภาษีกลุ่มนี้ เช่น การขุดเจาะน้ำมันที่อำเภอลานกระบือ จังหวัดกำแพงเพชร ซึ่งผู้ประกอบการต้องจ่ายภาษีน้ำมันเพิ่มจากจำนวนที่ต้องจ่ายให้รัฐบาลกลางอีก 10% เพื่อมอบให้ท้องถิ่น

3. กลุ่มภาษีที่รัฐบาลจัดเก็บและมอบให้ท้องถิ่นเต็มจำนวน ภาษีในกลุ่มนี้มีประเภทเดียวคือ ภาษีล้อเลื่อน อย่างไรก็ตามในแต่ละจังหวัดจะต้องเอาเงินจำนวนดังกล่าวที่ได้มาจัดสรรต่อหน่วยงานการปกครองท้องถิ่นที่มีอยู่ทั้งหมด เช่น องค์การบริหารส่วนจังหวัด เทศบาล สุขาภิบาล เป็นต้น

4. เงินอุดหนุนทั่วไป ปัจจุบันรัฐแบ่งให้เทศบาล 120 บาท โดยจัดแบ่งจากเงินภาษีอากรที่เก็บได้ทั่วประเทศ

นอกจากนั้น ท้องถิ่นจะยังสามารถหารายได้จากเงินส่วนอื่นๆ เช่น ค่าธรรมเนียมใบอนุญาต เป็นต้น ซึ่งเงินส่วนนี้มีจำนวนน้อยมาก ยกตัวอย่างเช่น การขออนุญาตใช้เครื่องเสียงในเทศบาลเสียค่าธรรมเนียมครั้งละ 10 บาทเท่านั้น

สภาพปัญหาทั่วไปของเทศบาล ในการจัดการเงินรายได้เหล่านั้น แตกต่างกันไป อย่างไรก็ตาม อาจกล่าวได้ว่า เทศบาลส่วนหนึ่งยังไม่มีประสิทธิภาพในการบริหารเงินรายได้ส่วนดังกล่าวเต็มที่ ไม่เพียงเท่านั้นแนวโน้มในอนาคต รัฐบาลโดยเฉพาะกระทรวงมหาดไทย พยายามจะแก้ปัญหาเม็ดเงินรายได้ท้องถิ่นไม่เพียงพอโดยกระจายรายได้ส่วนหนึ่งและดึงรายได้ส่วนหนึ่งของเทศบาลให้กับองค์การบริหารส่วนจังหวัดอีกด้วย

..... นายกเทศมนตรี..... จังหวัด..... ให้ทัศนะต่อเงินรายได้ทั้ง 4 กลุ่ม ระหว่างการประชุมสันนิบาตเทศบาล ครั้งล่าสุดว่า

ในกลุ่มแรก คือเงินที่เทศบาลจัดเก็บเองนั้น ส่วนหนึ่งอาจจะเกิดจากความสัมพันธ์ส่วนตัวระหว่างผู้บริหารเทศบาลกับผู้สนับสนุนซึ่งคือนักธุรกิจ ดังนั้น ผู้บริหารเทศบาลอาจจะประเมินภาษีและจัดเก็บภาษีในส่วนนี้ได้ไม่เต็มที่ เพราะเหตุผลทางการเมือง ทางออกที่ควรจะเป็นคือ โอนอำนาจในการจัดเก็บและการควบคุมให้กับข้าราชการประจำ ซึ่งมีแรงเสียดทานน้อยกว่า

ปัญหาของเงินรายได้ส่วนที่สอง คือกลุ่มที่รัฐบาลจัดเก็บเพิ่มจากปกติ 10% แล้วแบ่งให้ท้องถิ่นนั้น แท้จริงแล้วการจัดสรรเงินส่วนนี้ยังไม่เป็นธรรม โดยเฉพาะภาษีมูลค่าเพิ่ม เพราะสัดส่วนการแบ่งปัจจุบันเมื่อรัฐบาลกลางได้ภาษีมูลค่าเพิ่มมา 100 บาท จะแบ่งเข้าท้องถิ่น 7 บาท ใน 7 บาทดังกล่าว แบ่งให้กรุงเทพมหานคร 60% และอีก 40% จัดสรรให้ท้องถิ่นทั่วประเทศ 75 จังหวัด เมื่อคิดเป็นเม็ดเงินจะน้อยมาก ซึ่งรัฐบาลจะต้องเร่งแก้ไขการจัดสรรเม็ดเงินระหว่างหน่วยงานท้องถิ่นกับท้องถิ่นอีกส่วนหนึ่งด้วย นอกเหนือจากการคิดว่าจะหาทางเพิ่มเงินให้กับท้องถิ่นได้อย่างไร

ภาษีกลุ่มล้อเลื่อน และเงินอุดหนุนทั่วไป คงอยู่ในระดับที่ไม่มีปัญหามากนัก”

จากข้อสังเกตถึงปัญหาข้อเสนอนี้ดังกล่าว จึงนับทางออกหนึ่งที่น่าไปสู่การแก้ไขปัญหาด้านการเงิน-การคลังของเทศบาลชายแดน เป็น

3. อำนาจหน้าที่ของเทศบาล

หากพิจารณาถึงอำนาจหน้าที่ของเทศบาลระดับต่างๆ ซึ่งใช้มาจากในอดีตกระทั่งปัจจุบันจะพบว่า ขาดความสอดคล้องกับความเป็นจริงจากสถานะการณ์และสภาพแวดล้อมของเทศบาลชายแดนซึ่งพิจารณาได้จากหน้าที่ที่กฎหมายบังคับให้ทำ - ทำได้ตามสมควรใจต่อไปนี้

3.1) อำนาจหน้าที่และกิจการที่กฎหมายบังคับให้เทศบาลทำ

เทศบาลตำบล	เทศบาลเมือง	เทศบาลนคร
1. รักษาความสงบเรียบร้อยของประชาชน	1. กิจการของเทศบาลตำบล	1. กิจการของเทศบาลเมือง
2. ให้มีและบำรุงทางบกและทางน้ำ	2. ให้มีน้ำสะอาดหรือการประปา	2. ให้มีการบำรุงการสงเคราะห์มารดาและเด็ก
3. รักษาความสะอาดของถนนทางเดินและที่สาธารณะรวมทั้งการกำจัดขยะมูลฝอย	3. ให้มีโรงฆ่าสัตว์	3. กิจการอื่นซึ่งจำเป็นเพื่อการสาธารณสุข
4. ป้องกันและระงับโรคติดต่อ	4. ให้มีและบำรุงสถานที่ทำการพิทักษ์และรักษาคนเจ็บไข้	
5. ให้มีเครื่องใช้ในการดับเพลิง	5. ให้มีและบำรุงทางระบายน้ำ	
6. ให้ราษฎรได้รับการศึกษาอบรม	6. ให้มีและบำรุงสวนสาธารณะ	
7. หน้าที่อื่นๆ ซึ่งมีคำสั่งกระทรวงมหาดไทยหรือกฎหมายบัญญัติให้เป็นหน้าที่ของเทศบาล	7. ให้มีและบำรุงการไฟฟ้าหรือ	
	8. ให้มีการดำเนินกิจการโรงรับจำนำหรือสถานสินเชื่อท้องถิ่น	

3.2) อำนาจหน้าที่และกิจการที่กฎหมายกำหนดให้เทศบาลทำได้ตามความ
สมัครใจ

เทศบาลตำบล	เทศบาลเมือง	เทศบาลนคร
1. ให้น้ำสะอาดหรือการประปา	1. ให้มีตลาด ท่าเทียบเรือและท่าข้าม	เทศบาลนคร ขอจัดทำภารกิจอื่นๆ ตามที่กฎหมายได้บัญญัติไว้ในเทศบาลเมือง
2. ให้มีโรงฆ่าสัตว์	2. ให้มีสุสานและฌาปนสถาน	
3. ให้มีตลาด ท่าเทียบเรือและท่าข้าม	3. บำรุงและส่งเสริมการทำมาหากินของราษฎร	
4. ให้มีสุสานและฌาปนสถาน	4. ให้มีและบำรุงการสงเคราะห์มารดาและเด็ก	
5. บำรุงและส่งเสริมการทำมาหากินของราษฎร	5. ให้มีและบำรุงโรงพยาบาล	
6. ให้มีและบำรุงสถานที่ทำการพิทักษ์รักษาคนเจ็บไข้	6. ให้มีการสาธารณสุข	
7. ให้มีและบำรุงการไฟฟ้าหรือแสงสว่างโดยวิธีอื่น	7. จัดทำกิจการซึ่งจำเป็นเพื่อสาธารณสุข	
8. ให้มีและบำรุงทางระบายน้ำ	8. จัดตั้งและบำรุงโรงเรียนอาชีวศึกษา	
9. เทศพาณิชย์	9. ให้มีและบำรุงสถานที่สำหรับการกีฬาและพลศึกษา	
	10. ให้มีและบำรุงสวนสาธารณะ สวนสัตว์ และสถานที่พักผ่อนหย่อนใจ	
	11. ปรับปรุงแหล่งเสื่อมโทรมและรักษาความสะอาดเรียบร้อยของท้องถิ่น	
	12. เทศพาณิชย์	

จะเห็นว่าหน้าที่สำคัญยิ่งประการหนึ่งก็คือเทศพาณิชย์ ควรเป็นหน้าที่ที่ต้องทำสำหรับเทศบาลชายแดน ควบคู่กับหน้าที่ส่งเสริมและพัฒนาการท่องเที่ยว เนื่องจากข้อมูลที่ได้จากข้อสรุปข้างต้นค่อนข้างชัดเจนว่ากิจกรรมบริเวณชายแดนส่วนนี้มีความสำคัญต่อเทศบาลมาก โดยเฉพาะอย่างยิ่งในปัจจุบัน-อนาคต

จะเพิ่มความสำคัญมากยิ่งขึ้น เนื่องจากนโยบายการเปิดเสรีทางการค้าของรัฐบาลและ
กิจกรรมการท่องเที่ยวที่มีมากขึ้นในบริเวณพื้นที่ชายแดน

4. ขั้นตอนและอำนาจการตัดสินใจของเทศบาล

จากข้อมูลที่พบว่าอำนาจการตัดสินใจของเทศบาลค่อนข้างจะถูกจำกัดโดยต้องผ่าน
อำเภอ และจังหวัด นับว่าเป็นอุปสรรคสำคัญยิ่งต่อการบริหารเทศบาลให้มีประสิทธิภาพด้วย
การลดขั้นตอนการปฏิบัติงานโดยเพิ่มอำนาจให้นายกเทศมนตรีและสภาเทศบาลโดยไม่จำ
เป็นต้องขอรับการอนุมัติจากกระทรวงมหาดไทยหรือข้าราชการส่วนภูมิภาค เช่น ผู้ว่าราชการ
จังหวัดหรือนายอำเภอ ทั้งนี้เพื่อลดขั้นตอนการทำงานในบางกรณี

5. บุคคลระดับผู้นำของเทศบาลในที่นี้ก็คือ นายกเทศมนตรี เทศมนตรีและสมาชิก
สภาเทศบาลจะต้องได้รับการพัฒนาในเรื่องของความรู้ความสามารถให้มากขึ้นในระดับหนึ่ง
เช่น การกำหนดคุณวุฒิ ความสามารถด้านการมองอนาคตหรือวิสัยทัศน์ที่มีมากเพียงพอต่อ
การสร้างความจริงและการพัฒนาระดับพื้นที่ ในส่วนของพนักงานเทศบาลระดับบริหาร
เช่น ปลัดเทศบาล รองปลัดฯ หรือหัวหน้ากองต่างๆ ควรเป็นบุคคลที่มีศักยภาพพร้อมที่จะบริหาร
งานในพื้นที่ที่มีการตื่นตัวในหลายๆ ด้าน โดยเฉพาะอย่างยิ่งการท่องเที่ยวและเทศพาณิชย์
หรือการค้าชายแดน ในขณะที่เดียวกันพนักงานเทศบาลระดับล่างอื่นๆ ก็ควรปรับปรุงพัฒนา
ความสามารถและมีความตั้งใจจริงต่อการพัฒนาพื้นที่ให้มากยิ่งขึ้น การบรรจุพนักงานจึงนำ
จะพยายามพิจารณาบุคลากรในท้องถิ่นให้มากขึ้น เพราะจะทำให้มีความตั้งใจในการปฏิบัติ
หน้าที่มากขึ้นและโอกาสการโยกย้ายก็จะลดน้อยลงทำให้เกิดความต่อเนื่องของงาน แต่
กระบวนการคัดเลือกก็ต้องพิจารณาโดยผ่านกระบวนการที่เป็นระบบคุณธรรม(merit system)
อย่างแท้จริง

6. ประชาชนในระดับพื้นที่ของเทศบาลชายแดน นับเป็นองค์ประกอบสำคัญยิ่ง
ที่จะทำให้การบริหารงานของเทศบาลมีประสิทธิภาพมากขึ้น ดังนั้นการเปิดโอกาสให้กลุ่ม
ชมรมประเภทต่างๆ เฉพาะอย่างยิ่งกลุ่มนักธุรกิจการค้าและธนาคาร เข้ามาร่วมกิจกรรม
สำคัญๆ เพื่อสนับสนุนให้ศักยภาพเทศบาลด้านต่างๆ เพิ่มขึ้นอย่างสอดคล้องกับความเปลี่ยนแปลง
เช่น กิจกรรมการค้าชายแดน หรือแม้แต่การส่งเสริมกลุ่มกิจกรรมทางวัฒนธรรมระดับ
พื้นที่ก็น่าจะเป็นกิจกรรมหนึ่งที่เกิดผลโดยทางอ้อมในอันที่จะกระตุ้นความรู้สึกร่วมให้
ประชาชนเข้ามามีบทบาทในกิจกรรมต่างๆ ของเทศบาลหรือแม้แต่ในการเลือกตั้งสมาชิก
สภาเทศบาล ตลอดถึงการตรวจสอบการบริหารอย่างเป็นระบบต่อไป

สรุปท้ายบท ที่กล่าวมาทั้งหมดเป็นข้อค้นพบและข้อเสนอแนะเกี่ยวกับการวิจัยเรื่อง “โครงสร้างการบริหารที่เหมาะสมของเทศบาลชายแดนของประเทศไทยในยุคโลกาภิวัตน์” ซึ่งอาจจะก่อให้เกิดประโยชน์ทั้งในเชิงวิชาการและการประยุกต์ใช้ของหน่วยงานที่เกี่ยวข้องต่อไปในระดับหนึ่ง