

บทที่ 1

สภาพทางเศรษฐกิจและสังคมก่อนสร้างสะพานเกาะยอ

1.1. สภาพเศรษฐกิจและสังคมโดยทั่วไป

ในปี พ.ศ. 2523 เกาะยอมีสภาพธรรมชาติที่ค่อนข้างจะสงบเงียบ พื้นที่ส่วนใหญ่เป็นสวนผลไม้ไม่มีตามไหล่เขา มีทางเดินตัดไปตามหมู่บ้านรอบเกาะ ซึ่งไม่ได้รับการรบกวนจากรถยนต์เลย มีประชากรอยู่ทั้งหมดประมาณ 620 ครัวเรือน หรือประมาณ 3,689 คน โดยแบ่งเป็นเพศหญิงและชายเท่า ๆ กัน ซึ่งมีอาชีพส่วนใหญ่ทำสวนผลไม้ เช่น ละครุด เงาะ ขนุน มะพร้าวและการประมง การเลี้ยงปลากระพง เป็นที่นิยมของชาวบ้านที่อยู่บริเวณริมน้ำแถบตะวันตกของเกาะ นอกจากนั้นบนเกาะนี้มีอาชีพประกอบที่มีชื่อเสียงอีกก็คือ การทอผ้า บนเกาะนี้มีกี่ทอผ้าถึง 600 กี่ และมีหลายบ้านที่มีกี่ทอผ้ามากกว่า 5 กี่ขึ้นไป โดยมีชาวบ้านในเกาะยอมารับจ้างทอผ้าดังกล่าว

เกาะยอเป็นเกาะที่มีวัฒนธรรมอันเก่าแก่อยู่ประการหนึ่งก็คือ การทอผ้า หลังจากสงครามโลกครั้งที่ 2 ได้เกิดการขาดวัตถุดิบในการทอผ้าจนทำให้การทอผ้าของเกาะยอลดน้อยลง และได้เริ่มฟื้นฟูอีกครั้งเมื่อปี พ.ศ. 2518 โดยใช้ฝ้าย ไหมวิทยาศาสตร์ และด้ายซึ่งมีมากขึ้นในปัจจุบันมาทำการทอและสามารถร้อยพื้นใกล้เข้ามาในยุคสมัยใหม่อีกครั้ง

โครงการสร้างสะพานข้ามเกาะยอ ซึ่งเป็นสะพานเชื่อมจากเส้นทางหลวงสาย 4083 ระโนดสงขลา ข้ามทะเลสาบมาที่เกาะยอต่อไปยังอำเภอหาดใหญ่และอำเภอเมืองสงขลา เป็นโครงการที่ได้บรรจุอยู่ในโครงการของแผนพัฒนาฉบับที่ 5 (2524-2529) และได้เริ่มก่อสร้างในปี พ.ศ. 2526 แล้วเสร็จในปี พ.ศ. 2529 โครงการนี้มีอิทธิพลต่อการเปลี่ยนแปลงของเกาะยอเป็นอันมากทั้งทางด้านเศรษฐกิจและสังคมต่อไปในภายภาคหน้า

ฉะนั้น ในแผนหลักการพัฒนาการท่องเที่ยวของสงขลา/หาดใหญ่ จะต้องคำนึงถึงผลกระทบนี้ทั้งทางด้านเศรษฐกิจและสังคม และกายภาพของเกาะยออย่างมาก คาดว่าความสงบเงียบของเกาะยอจะหมดไป เกาะยออาจจะพัฒนาออกไปอีกแนวหนึ่งคือ เป็นสถานที่หยุดพักสำหรับผู้เดินทางผ่าน และมีสถานที่ท่องเที่ยวเสริม เช่น ร้านค้าผ้า ร้านอาหาร ฯลฯ ซึ่งทั้งนี้จะต้องทำการศึกษาเปรียบเทียบถึงผลดีและผลเสียอย่างละเอียดต่อไป

1.1.1 ทะเลสาบสงขลา

ทะเลสาบสงขลา มีลักษณะภูมิประเทศแตกต่างไปจากทะเลสาบแห่งอื่น ๆ ในประเทศไทยอย่างแท้จริง จากลักษณะทางกายภาพของทะเลสาบสงขลา ทำให้สามารถแบ่งตัวทะเลสาบออกเป็น 3 ส่วน ได้อย่างชัดเจน คือ ทะเลสาบตอนนอก (เรียกว่าทะเลสาบสงขลา) ทะเลสาบตอนใน (เรียกว่าทะเลหลวงหรือทะเลสาบ) และทะเลน้อย ทะเลสาบตอนในมีพื้นที่มากที่สุดและมากกว่าทะเลน้อยถึง 30.4 เท่า ในขณะที่ทะเลสาบตอนนอกเชื่อมต่อกับทะเลอ่าวไทย โดยทางน้ำ ซึ่งกว้างประมาณ 350 เมตร

ความยาวของทะเลสาบนับแต่ทางน้ำออกสู่อ่าวไทยไปจนถึงตอนเหนือสุด มีระยะทางประมาณ 80 กิโลเมตร ส่วนกว้างของทะเลสาบมีขนาดไม่สม่ำเสมอ ส่วนกว้างที่สุดอยู่ตรงอำเภอระโนดจังหวัดสงขลา ซึ่งกว้างประมาณ 25 กิโลเมตร ตามแนวทิศตะวันออก-ตะวันตก ส่วนที่แคบที่สุดคือ บริเวณทางน้ำติดต่อกับทะเลอ่าวไทยดังกล่าวไว้ข้างต้น ในตอนบนสุดของทะเลสาบส่วนที่เรียกว่าทะเลน้อย น้ำจะจืดตลอดทั้งปี ส่วนน้ำในทะเลสาบตอนนอกและตอนใน มีอิทธิพลของน้ำทะเลขึ้นถึงและเปลี่ยนความเค็มของน้ำไปตามฤดูกาล

แหล่งท่องเที่ยวที่สำคัญในบริเวณทะเลสาบสงขลา ได้แก่ เกาะยอ เขตห้ามล่าสัตว์ป่าทะเลสาบสงขลา (หรืออุทยานนกน้ำ) และเกาะสี่เกาะห้าและโอกาสที่จะส่งเสริมการกีฬาตกปลาในทะเลสาบสงขลา

1.1.2 เกาะยอ

ศักยภาพการท่องเที่ยวของเกาะยอ ในฐานะแหล่งท่องเที่ยวเสริมมีสูงมาก โดยเฉพาะต่อการท่องเที่ยวในตัวจังหวัดสงขลาและหาดสมิหลา เนื่องจากสาเหตุใหญ่ 3 ประการ คือ (ก) ใช้เวลาเดินทางเพียง 30 - 45 นาที ทางเรือจากตัวเมืองสงขลา (ข) สภาพภูมิประเทศที่สวยงามและสงบ อันส่วนใหญ่ประกอบด้วย สวนผลไม้ตามไหล่เขา มีทางเดินทางรถจักรยานลัดเลาะไปตามหมู่บ้านและรอบเกาะ โดยไม่มีการรบกวนจากรถยนต์เลย (ค) ชื่อเสียงดีอยู่แล้วในการทอดผ้าด้วยมือ ที่ได้ชื่อว่า สวยงามคุณภาพดีและราคาถูก และยังมีแหล่งท่องเที่ยวอื่นที่น่าสนใจอีกด้วย เช่น ฟาร์มเลี้ยงปลากะพงขาวในกะชังริมเกาะ และโรงงานทำกระเบื้องดินเผา

(1) ที่ตั้ง เกาะยอประกอบด้วย 9 หมู่บ้าน มีฐานะเป็นตำบลของอำเภอเมืองสงขลา อยู่ในทะเลสาบสงขลา (ดูรูปที่ 1.1) ห่างจากตัวจังหวัดประมาณ 6 กิโลเมตร (ทางเรือ) เมื่อสะพานข้ามเกาะยอสร้างเสร็จ เกาะยอจะอยู่ห่างตัวเมืองสงขลาทางรถยนต์ 15 กิโลเมตร หรือห่างจากตัวเมืองหาดใหญ่ 25 กิโลเมตร มีอาณาเขตติดต่อดังต่อไปนี้

ทิศเหนือ	จดทะเลสาบสงขลา	จดเขตสุขาภิบาลสะทิงหม้อ	จังหวัดสงขลา
ทิศใต้	จดทะเลสาบสงขลา	จดเขต ต. น้ำน้อย	อ. หาดใหญ่ จ. สงขลา
ทิศตะวันออก	จดทะเลสาบสงขลา	จดเขต ต. น้ำน้อย	อ. หาดใหญ่ จ. สงขลา
ทิศตะวันตก	จดทะเลสาบสงขลา	จดเขต ต. พะวง	อ. หาดใหญ่ จ. สงขลา

(2) ข้อมูลทั่วไปของประชากร ในปีพ.ศ. 2523 มีประชากรประมาณ 620 ครัวเรือน ตั้งหลักแหล่งบนเกาะยอ รวมประชากร 2,689 คน โดยแบ่งเป็นเพศชายและหญิงเท่า ๆ กัน ประชากรส่วนใหญ่จะมีอาชีพทำสวนผลไม้ เช่น ละมุด เงาะ ไปจนถึงสวนมะพร้าว อาชีพพรองลงมาคือ การประมงในทะเลสาบสงขลา นอกจากนั้น ยังมีการเลี้ยงปลากะพงขาวในกระชังริมเกาะฝั่งตะวันตกของเกาะ ส่วนการทอผ้าซึ่งเป็นอุตสาหกรรมพื้นบ้านที่มีชื่อเสียงของเกาะ ชาวบ้านส่วนใหญ่จะถือเป็นอาชีพพรอง เมื่อสิ้นปี พ.ศ. 2523 มีกี่ทอผ้า (ที่เรียกว่า กี่กระตุก) บนเกาะยอ ทั้งหมดประมาณ 600 กี่ และมีหลายบ้านที่มีกี่ทอผ้ามากกว่า 5 กี่ขึ้นไป โดยมีชาวบ้านในเกาะยอ (ส่วนมากเป็นผู้หญิง) มารับจ้างทอผ้าดังกล่าว

จำนวนหมู่บ้าน ครัวเรือนและประชากร ปีพ.ศ. 2535 (ดูรูปที่ 1.2 ประกอบ)

หมู่ที่ 1	บ้านอ่าวทราย	98 ครัวเรือน	จำนวนประชากรทั้งหมด	561 คน
หมู่ที่ 2	บ้านดิน	47 ครัวเรือน	จำนวนประชากรทั้งหมด	242 คน
หมู่ที่ 3	บ้านนอก	103 ครัวเรือน	จำนวนประชากรทั้งหมด	470 คน
หมู่ที่ 4	บ้านสวนทุเรียน	70 ครัวเรือน	จำนวนประชากรทั้งหมด	290 คน
หมู่ที่ 5	บ้านท่าไทร	73 ครัวเรือน	จำนวนประชากรทั้งหมด	328 คน
หมู่ที่ 6	บ้านโนบ้าน	74 ครัวเรือน	จำนวนประชากรทั้งหมด	354 คน
หมู่ที่ 7	บ้านป่าโหนด	70 ครัวเรือน	จำนวนประชากรทั้งหมด	322 คน
หมู่ที่ 8	บ้านท้ายเสา	45 ครัวเรือน	จำนวนประชากรทั้งหมด	224 คน
หมู่ที่ 9	บ้านสวนใหม่	72 ครัวเรือน	จำนวนประชากรทั้งหมด	339 คน
	รวม	652 ครัวเรือน		3,130 คน

(3) การคมนาคม การคมนาคมกับตัวจังหวัดสงขลา อาศัยทางน้ำเท่านั้น โดยมีเรือรับส่งผู้โดยสารกับตัวจังหวัด วันละ 5 เที่ยวในวันธรรมดา และวันละ 3 เที่ยวในวันเสาร์-อาทิตย์ ใช้เวลาเดินทางประมาณ 45 นาที เรือดังกล่าวผู้โดยสารได้ประมาณ 40 คน ค่าโดยสารคนละ 5 บาท ผู้โดยสารอาจเหมาเรือมาติดเครื่องท้ายขนาด 10 แรงม้า ที่มีอยู่หลายสิบลำรอผู้โดยสารบริเวณท่าเรือสงขลาไปยังเกาะยอโดยตรงก็ได้ ซึ่งจะใช้เวลาเดินทางประมาณ 30 นาที ส่วนการคมนาคมบนเกาะมีทางเดินและทางรถจักรยาน ลัดเลาะไปตามหมู่บ้านและ

รอบ ๆ เกาะ โดยไม่มีการรบกวนจากรถยนต์เลย หนึ่ง โครงการถนนข้ามเกาะของกรมทางหลวง ฯ ได้เริ่มดำเนินการได้ในปีพ.ศ. 2526 และแล้วเสร็จ ปี พ.ศ. 2529 ได้ช่วยให้การคมนาคมไปเกาะยอดสะดวกขึ้นอีกมาก

(4) สิ่งอำนวยความสะดวกนักท่องเที่ยว ไม่มีร้านอาหาร โรงแรม บังกาโล และบริการนักท่องเที่ยวลักษณะอื่นในบริเวณเกาะ

(5) สิ่งสาธารณูปโภคบนเกาะยอด

ก) ถนน ถนนติดต่อระหว่างหมู่บ้านและรอบเกาะเป็นถนนขนาดเล็กสำหรับจักรยานและจักรยานยนต์เท่านั้น เนื่องจาก ไม่มีรถยนต์ใช้บนเกาะ อย่างไรก็ตามในโครงการถนนข้ามเกาะของกรมทางหลวง ก็ได้มีการสร้างถนนผิวเป็นลูกรัง ตามแนวเลียบฝั่งตะวันออกของเกาะยอดไว้เรียบร้อยแล้ว

ข) ไฟฟ้า ไม่มีไฟฟ้าสาธารณะในเกาะยอด ชาวบ้านประมาณ 200 ครัวเรือนจะใช้แบตเตอรี่ของตนเองเป็นแหล่งกำเนิดไฟฟ้ากับดวงไฟในบ้าน เมื่อกำลังไฟฟ้าหมดก็นำไปประจุใหม่ที่สงขลา

ค) น้ำดื่ม-ใช้ ไม่มีระบบน้ำประปาในเกาะยอด ชาวบ้านใช้ประโยชน์จากบ่อน้ำซึ่งมักจะขาดแคลนในช่วงเดือนสิงหาคม-กันยายน

ง) ความปลอดภัย

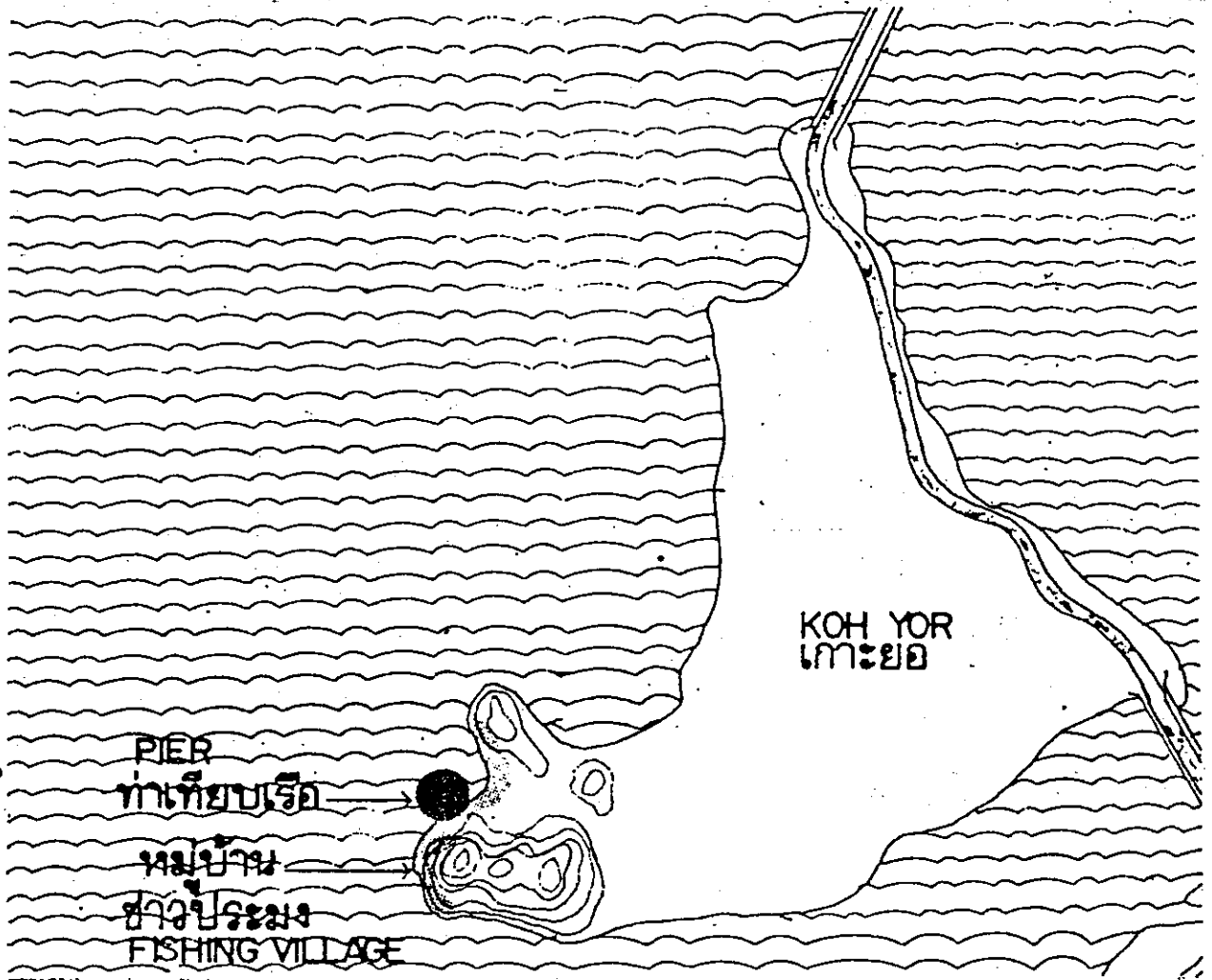
(ก) ไม่มีรายงานเรื่องภัยธรรมชาติใด ๆ ที่เกิดขึ้นบนเกาะยอด และไม่มี ความขัดแย้งทางการเมืองในบริเวณนี้

(ข) การเดินทางเรือ ระหว่างเกาะยอดกับภายนอก ไม่ปลอดภัยเท่าที่ควรเนื่องจาก มีโจรสลัดปล้นเรือในทะเลสาบสงขลาเป็นประจำ ส่วนบนเกาะเองไม่มีรายงานอาชญากรรมใด ๆ

(6) แหล่งท่องเที่ยวในเกาะยอด

ก) เดินเท้าหรือใช้จักรยานเที่ยวชมสวนผลไม้ และสภาพความเป็นอยู่ของชาวเกาะยอดไปตามทางเดิน ซึ่งลัดเลาะไปรอบเกาะ และตามหมู่บ้านต่าง ๆ โดยไม่ต้องห่วงอันตรายจากรถยนต์ซึ่งไม่มีใช้

รูปที่ 1.1 แผนที่แสดงสะพานและถนนข้ามเกาะยอ



ข) ชมอุตสาหกรรมพื้นบ้านการทอผ้าเกาะยอ โดยใช้ที่กระตุก ชมศิลปการทอผ้าและลายผ้า อันมีอยู่แทบทุกครัวเรือนในเกาะยอ บางครัวเรือนอาจมีกี่ทอผ้าถึง 10 เครื่อง โดยชาวบ้านมารับจ้างทอผ้าและผ้าที่ทอแล้วก็มีจำหน่ายในราคาถูก ในการสอบถามพบว่า มีนักท่องเที่ยวชาวตะวันตกมาเที่ยวชมการทอผ้าแทบทุกวัน

ค) ชมการเลี้ยงปลากะพงขาวในกะชัง ซึ่งเลี้ยงได้เฉพาะบริเวณอ่าวทรายในหมู่ 1 บ้านเขาบ่อ อันอยู่ทางทิศตะวันตกเฉียงเหนือของเกาะยอ เท่านั้น เพราะภูมิประเทศ (ความลาดชันของท้องน้ำ) อำนาจ ชาวประมงที่เลี้ยงปลากะพงขาวมีรวมประมาณ 15 ครัวเรือน และต้องซื้อลูกปลามาเอง (ส่วนใหญ่ซื้อมาจากสตูล) แล้วเลี้ยงไว้ในกะชัง โดยให้เศษปลาตัวเล็ก ๆ เป็นอาหาร ใช้เวลาเลี้ยง 1-2 ปี ปลากะพงขาวแต่ละตัวจะโตเต็มที่ มีน้ำหนัก 2-4 กิโลกรัม ราคาขายปัจจุบัน (ต้นปี พ.ศ. 2524) กิโลกรัมละ 85 บาท จึงทำรายได้ให้ชาวประมงเหล่านี้ได้เป็นอย่างดี ในการสอบถามทราบว่า มีนักท่องเที่ยวชาวตะวันตกมาเยี่ยมชมการให้อาหารแก่ปลากะพงขาวที่เลี้ยงเป็นประจำแทบทุกวัน เช่นกัน

ง) บ้านเรือนบนเกาะยอส่วนใหญ่มีหลังคาด้วยกระเบื้องดินเผาสีแดงอันแทบจะเป็นสัญลักษณ์ของครัวเรือนริมฝั่งทะเลสาบสงขลาด้านตะวันออก เช่นกับบ้านเรือนริมทางสายสงขลา-ระโนดและบนเกาะยอเองก็มีโรงทำกระเบื้องตัวกล้าวถึง 3 แห่งให้เยี่ยมชมกรรมวิธีการผลิตกระเบื้อง

1.2. โครงสร้างทางเศรษฐกิจ

1.1.1 โครงสร้างทางเศรษฐกิจระดับจังหวัด

โครงสร้างทางเศรษฐกิจของเกาะยอ จากข้อมูลของจังหวัดสงขลาประจำปี 2535 พบว่าเศรษฐกิจส่วนใหญ่ขึ้นอยู่กับ การประมงและการทำสวน รองลงมาได้แก่ การทอผ้า กระเบื้องดินเผา ประมาณครึ่งหนึ่งของเนื้อที่เกาะทั้งหมด 9,275 ไร่ (14.8 ตารางกิโลเมตร) เป็นภูเขา โดยมียอดสูงที่สุด 151 เมตร อยู่ทางทิศเหนือ อีกประมาณครึ่งหนึ่งของเนื้อที่เป็นที่ราบ ส่วนใหญ่อยู่ทางทิศใต้และฝั่งตะวันออกของเกาะ นอกจากเป็นที่ราบเชิงเขา สภาพดินมีความอุดมสมบูรณ์เหมาะแก่การปลูกผลไม้ทุกชนิด อันจะเห็นได้จากเนื้อที่ทำสวนของประชากรบนเกาะมีถึง 7,000 ไร่ (11.2 ตารางกิโลเมตร) ในขณะที่ที่ราบทางด้านใต้มีการทำนาเพียงประมาณ 300 ไร่ ประชากรกระจายกันอยู่ตามที่ราบเชิงเขาและที่ราบริมเกาะ

ด้านการประมง ในอดีตเกาะยอมีความอุดมสมบูรณ์มาก ในทะเลสาบสงขลา เต็มไปด้วยสัตว์น้ำนานาชนิด ได้แก่ กุ้ง หอย ปู ปลา ซึ่งชาวประมงสามารถที่จะจับสัตว์น้ำเหล่านี้

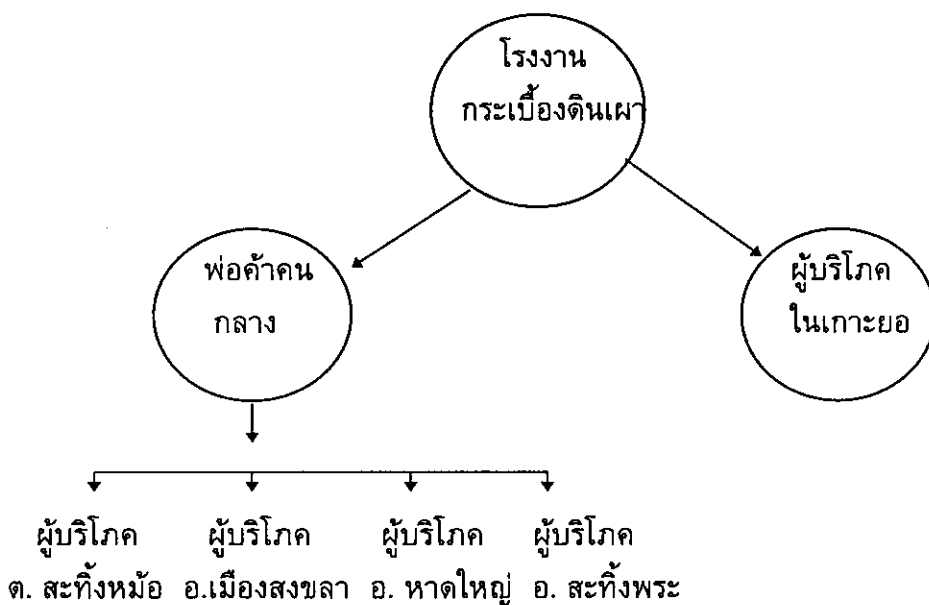
นี้ได้โดยไม่ต้องใช้เวลาและค่าใช้จ่ายมากนัก ตลอดจนการเพาะเลี้ยงปลากะพงขาวในกะชังสามารถทำได้โดยไม่มีปัญหาด้านน้ำเสีย หรือการเป็นโรคของปลาที่เลี้ยง ในปีพ.ศ. 2523 ปลาที่เป็นที่นิยมจับได้แก่ ปลาเหลา ปลาจลาม ปลากะบอก ปลาซีตัง (ตามภาษาเรียกของชาวเกาะ) ปลาโคบมัน ฯลฯ ซึ่งบริเวณรอบเกาะยอจะเป็นที่วางไข่ของปลาเหล่านี้ จึงทำให้มีปลาชุกชุมและสามารถจับได้ครั้งละมาก ๆ ซึ่งทำรายได้ให้กับชาวประมงตกประมาณ 300 - 400 บาทต่อวัน นอกจากนี้มีกุ้งที่อาศัยอยู่บริเวณลุ่มน้ำแห่งนี้ได้แก่ กุ้งก้ามโต กุ้งลาย กุ้งฝอย ฯลฯ ส่วนปูได้แก่ ปูก้ามโต ปูเสฉวน ฯลฯ หอยได้แก่ หอยนางรม หอยแมลงภู่ ฯลฯ การจำหน่ายปลาจะนำไปจำหน่ายที่ตัวเมืองสงขลา

นอกจากจะมีการจับปลาในทะเลสาบแล้ว ยังมีการเลี้ยงปลากะพงขาวในกะชัง ทั้งนี้เนื่องจากปลากะพงเป็นปลาที่มีรสชาติอร่อยและขายได้ในราคาดี ตรากากิโลกรัมละ 80 บาท ในปีพ.ศ. 2525-2526 ทางการบริหารส่วนจังหวัด ได้สนับสนุนเงินกู้ยืมละ 10,000 บาท จำนวน 20 ราย โดยมีบุคคลค้ำประกันเงินกู้ เพื่อให้ชาวเกาะไปซื้อลูกปลาจากประมงจังหวัดตัวละ 2 บาท ซึ่งมีขนาดความยาวของตัวปลา 2-3 นิ้ว แต่เมื่อนำไปปล่อยในกะชังผลปรากฏว่าปลาตัวเล็กเกินไปที่จะอยู่ในน้ำที่มีมลพิษ

สิ่งที่น่าสังเกตในอาชีพการประมงคือ ชาวประมงไม่มีการนำสัตว์น้ำที่จับได้ไปแปรรูป เนื่องจากปลาที่จับได้เป็นปลาที่มีราคาดี เช่น ปลากะบอก ปลากะพงขาว เป็นต้น (จากการสอบถามชาวประมงที่จับปลาในช่วงเวลานั้น)

กระเบื้องดินเผา ทำกันมากบริเวณคลองวง ซึ่งบริเวณดังกล่าวมีดินเหนียวเหมาะสำหรับการทำกระเบื้องดินเผาสำหรับมุงหลังคา เป็นอุตสาหกรรมครัวเรือนมีคนงานประมาณ 1-5 คน มีโรงงานประมาณ 20 โรง ผลิตและจำหน่ายให้กับชาวเกาะยอและตำบลอำเภอข้างเคียง การขนส่งกระเบื้องไปสู่ตลาดทำได้โดยทางเรือ บรรทุกกระเบื้องเต็มลำ วิ่งไปตามลำคลองต่าง ๆ บริเวณอำเภอข้างเคียง กว่าจะขายได้หมดก็ใช้เวลาหลายวัน บางครั้งก็เป็นเดือน และบางครั้งถูกโจรปล้นรายได้จากการขายกระเบื้องหมด

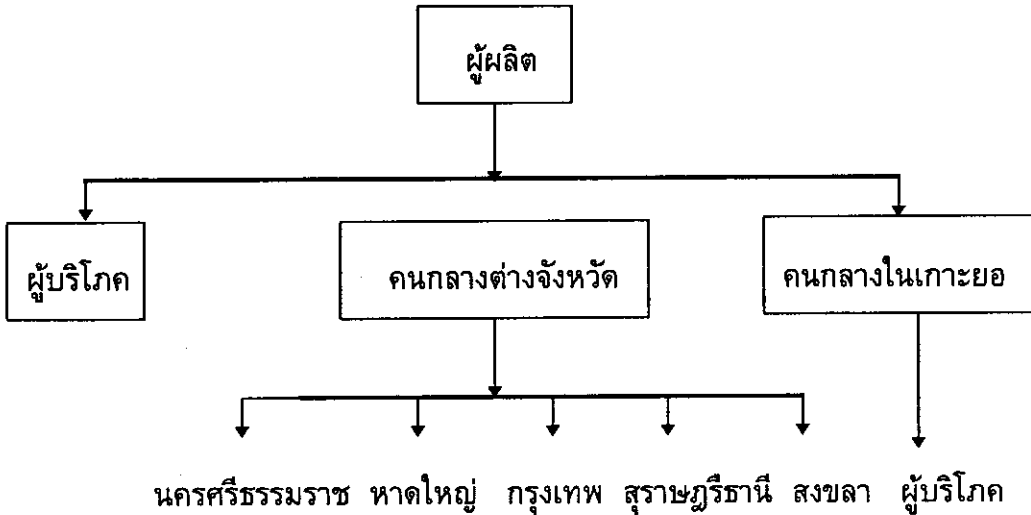
รูปที่ 1 ช่องทางการจำหน่ายกระเบื้องดินเผาในอดีต



การทอผ้า ผ้าเกาะยอเป็นสินค้าพื้นเมืองอีกอย่างหนึ่งที่มีชื่อเสียงมาเป็นเวลานานโดยใช้กี่กระตุกทอ หลังจากที่ได้หยุดดำเนินการมาช่วงหลังสงครามโลกครั้งที่ 2 เนื่องจากขาดวัตถุดิบหรือใยไหมที่สามารถหาได้ก็มีคุณภาพไม่ดีพอที่จะทำการทอให้เป็นผ้าผืนใหญ่ได้ และได้มีการฟื้นฟูอีกครั้งตั้งแต่ปี 2520 เป็นต้นมา มีโรงงานทอผ้า 1 โรง นอกนั้นกระจัดกระจายอยู่ตามบ้านเรือนทุกหมู่บ้าน รวมประมาณ 600 กี่กระตุก และมีบางบ้านมีกี่กระตุกมากกว่า 5 กี่ขึ้นไป ใช้เวลาทอผ้าผืนละประมาณ 1-2 ชั่วโมง ขึ้นอยู่กับขนาดของผืนผ้า โดยมีต้นทุนเส้นใยไหมสังเคราะห์กิโลกรัมละ 200 บาท ผ้าที่ทอมีหลายชนิด เช่น ผ้าขาวม้า ผ้าพื้นด้าย ผ้าหางกระรอก ผ้าลายสี่ตะกอก ผ้าลายแปดตะกอก ซึ่งมีราคาขายส่งที่แตกต่างกันออกไป คือราคา 60 บาท 80 บาท 100 บาท 110 บาท และ 170 บาทตามลำดับ (ราคาปี พ.ศ. 2523) การทอผ้าได้ใช้แรงงานสตรีเป็นส่วนใหญ่เนื่องจากไม่สะดวกในการออกไปทำงานนอกเกาะ ได้ค่าจ้างผืนละ 8 บาท (ผ้าขาวม้า) 12 บาท (ผ้าถุง) รายได้เฉลี่ย 36-40 บาทต่อวัน

วิธีการจำหน่ายผ้าส่วนใหญ่ผ่านคนกลางจากห้องที่อื่นมารับไปขายต่อ (ดังรูปที่ 2) ซึ่งราคาขายส่งกับขายปลีกต่างกันประมาณ 3-4 บาทต่อผืน นอกจากนี้ผู้ผลิตยังทำการขายปลีกให้กับผู้บริโภคโดยตรง จากนักท่องเที่ยวยุคทั้งไทยและต่างประเทศแต่ก็ไม่มากนัก

รูปที่ 2 ช่องทางการจำหน่ายผ้าเกาะยอ



การทอผ้าในอดีตได้รับการสนับสนุนทางการเงินจากทางจังหวัด โดยให้กู้ยืมเงินในอัตราดอกเบี้ยต่ำ ในสี่เดือนแรกผู้กู้ไม่ต้องส่งเงินต้นและดอกเบี้ยเลยแต่การผ่อนชำระเงินต้นและดอกเบี้ยค่อนข้างทำได้ยาก เนื่องจากการผลิตและการขายไม่แน่นอนและสม่ำเสมอ จึงทำให้ต้องยกเลิกการสนับสนุนในปีต่อ ๆ มา และการทอผ้าก็ยังคงดำเนินการไปเรื่อย ๆ แต่มีการแปรรูปผ้าให้เป็นสินค้าสำเร็จรูปบ้างเล็กน้อย

การทำสวนผลไม้ ผลไม้ที่นิยมปลูกกันมาก ได้แก่ ทุเรียน ลำไย เงาะ และทุเรียน เป็นต้น เป็นอาชีพเสริมจากการประมง ทำรายได้ให้กับชาวเกาะยอไม่มากนัก เพราะประชาชนส่วนใหญ่มีที่ดินทำกินบนเกาะไม่มากนัก และผลไม้ให้ผลผลิตปีละครั้ง และบางปีฝนทิ้งช่วงทำให้ขาดน้ำ ตลอดจนพันธุ์ไม้ที่ปลูกไม่ได้มีการปรับปรุงพันธุ์มากนัก ส่วนใหญ่เป็นพันธุ์พื้นเมือง ส่วนการทำนานั้นมีน้อย

อาชีพอื่น ๆ อาชีพนอกเหนือจากที่กล่าวมาแล้วข้างต้น ก็มีไม่มากนักเนื่องจากเกาะยอไปมาไม่สะดวก การออกไปรับจ้างทำงานนอกเกาะยอก็มีบ้างไม่มากนัก อาชีพที่พอจะทำได้คือ รับจ้างจากนายจ้างในอำเภอหาดใหญ่หรือสงขลา รับจ้างวิ่งเรือจากเกาะยอไปยังอำเภอเมืองสงขลา รับจ้างปลูกยางพารา อาชีพเหล่านี้เป็นเพียงอาชีพเสริมเท่านั้น