

บทที่ 1

ความรู้ทั่วไปเกี่ยวกับมะม่วงหิมพานต์

เพื่อที่จะเข้าใจถึงปัญหาที่เกี่ยวข้องกับมะม่วงหิมพานต์ จำเป็นที่จะต้องทบทวนความรู้ทั่วไปเกี่ยวกับมะม่วงหิมพานต์ซึ่งจะได้ยกมาพิจารณาโดยย่อในหัวข้อต่อ ๆ ไป ในบทนี้ ก่อนที่จะได้ดำเนินการวิจัยอันเป็นงานหลักของโครงการ

1.1 ลักษณะทางพฤกษศาสตร์

มะม่วงหิมพานต์มีชื่อทางพฤกษศาสตร์ว่า *Anacardium Occidentale* L. หรือ *Acajuba Occidentale* Gearth หรือ *Cassuvium pomiferum* Lum. เป็นไม้ในตระกูลเดียวกับมะม่วงในวงศ์ *Anacardiaceae* ซึ่งเป็นต้นไม้ไม่ผลัดใบ

ต้นมะม่วงหิมพานต์เมื่อโตเต็มที่จะมีความสูงประมาณ 6-12 เมตร แผ่กิ่งก้านสาขาโดยรอบเป็นพุ่มกว้าง 5-10 เมตร มีรูปร่างดังแสดงในรูป (1-1) ใบมีลักษณะรูปไข่ ปลายใบป้อม โคนใบแหลม มีความยาวประมาณ 10 ซม. กว้างประมาณ 6 ซม. กลีบดอกกว้างประมาณ $\frac{3}{4}$ ซม. มีเกสรทั้งตัวผู้และตัวเมียในดอกเดียวกัน แต่บางดอกมีเฉพาะเกสรตัวผู้ สัมพันธ์กันในช่อเดียวกัน

ที่เรียกว่าผล (cashew apple) ของมะม่วงหิมพานต์นั้นแท้จริงแล้วเป็นผลเทียมซึ่งเป็นส่วนของก้านดอกซึ่งได้รับการผสมเกสรแล้วขยายพองโตขึ้น เมื่อสุกสีจะมีสีเหลืองหรือแดงคล้ำ ส่วนใหญ่ผลจะมีลักษณะคล้ายผลชมพู เมื่อสุกมีรสเปรี้ยวอมหวาน บางชนิดมีรสฝาด ที่ปลายของผลเทียมมีผลจริงซึ่งเรียกกันว่า เมล็ด (cashew nut) มีเปลือกเมล็ดแข็งสีเทาหรือน้ำตาลปนเทา

เมล็ดมะม่วงหิมพานต์ (cashew nut) มีเปลือกชั้นนอก (pericarp) ซึ่งแบ่งออกเป็นเปลือกนอก (epicarp) เปลือกกลาง (mesocarp) และเปลือกใน (endocarp) mesocarp มีลักษณะคล้ายรังผึ้งและมีน้ำมันเปลือกมะม่วงหิมพานต์ (cashew nut shell liquid) อยู่เต็ม น้ำมันนี้มีชื่อย่อว่า CNSL และสามารถนำไปใช้หาประโยชน์ต่าง ๆ ได้หลายประการ

เปลือกเมล็ด (testa) เป็นเยื่อหุ้มเมล็ดใน มีสีชมพูอมแดง เมื่อนำมาอบให้แห้งจะแตกง่ายเพราะบางและกรอบ

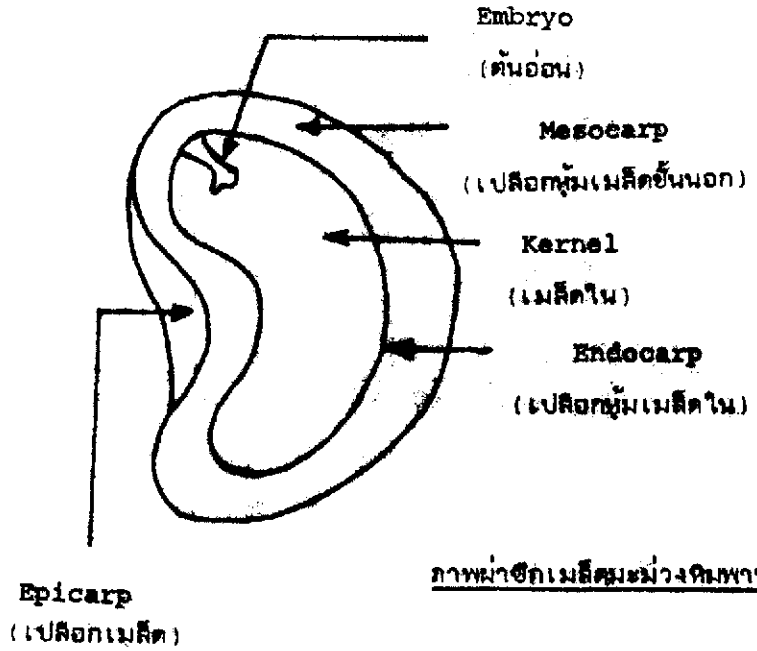
เมล็ดใน (cashew kernel) มีรูปร่างโค้งเหมือนไตสีขาวนวลแบ่งเป็น 2 ซีกคล้ายเมล็ดถั่วลิสง เมล็ดในเป็นส่วนที่สำคัญเพราะเป็นส่วนที่นำมาขายเป็นสินค้าทำเป็นอาหารหรือขนมได้

รูป (1-2) แสดงถึงลักษณะของผลและ เมล็ดของมะม่วงคิมพวนต์

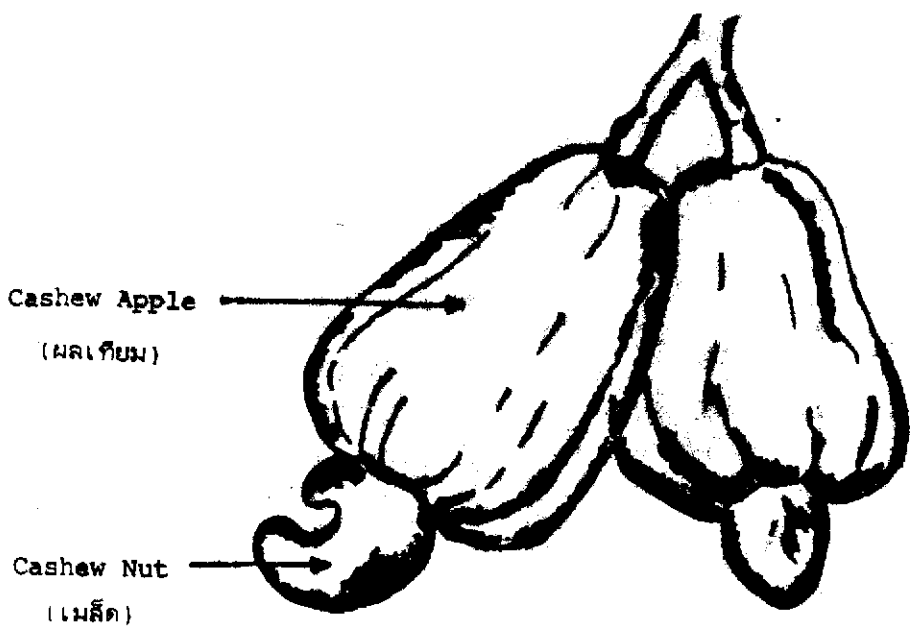


รูป (1-1)

ต้นมะม่วงคิมพวนต์



ภาพผ่าซีกเมล็ดมะม่วงหาวพานต์



รูป (1-2)

ผลและเมล็ดของมะม่วงหาวพานต์

1.2 พันธุ์มะม่วงหิมพานต์

พัน มาลีวรรณ⁽²⁾ รายงานว่ามะม่วงหิมพานต์ในประเทศไทยมี 30 สายพันธุ์ เป็นพันธุ์พื้นเมือง 2 พันธุ์ คือ พันธุ์เหลือง ซึ่งมีผลสีเหลือง และพันธุ์ครึ่งซึ่งมีผลสีแดง คล้ายเหมืองสีครึ่ง นอกจากนี้มี 28 พันธุ์เป็นพันธุ์ที่นำมาจากต่างประเทศ

ตาราง (1-1) แสดงประวัติการปลูกมะม่วงหิมพานต์ในเมืองไทย โดยแสดง ให้เป็น ปี พวค. ผู้ปลูก พันธุ์ที่ปลูก สถานที่ปลูก และรายละเอียดอื่น ๆ

ตาราง (1-1)

ประวัติการปลูกมะม่วงหิมพานต์ในประเทศไทย

ปี พวค.	รายการ
2444	พระยารัษฎานุประดิษฐ์นำมะม่วงหิมพานต์จากมาเลเซียมาปลูก ในภาคใต้ของประเทศไทย (จากการสำมะโนฐานของคุณพัน มาลีวรรณ)
2499	คุณเริ่ม บุรณฤกษ์ นำเมล็ดมะม่วงหิมพานต์จากอินเดียไปปลูก ที่จังหวัดกาฬสินธุ์และขอนแก่น
2504	กรมกสิกรรมนำตัวอย่างเมล็ดมะม่วงหิมพานต์จากประเทศ ไนจีเรียไปปลูกที่จังหวัดสงขลา และน่าน
2504	สมรภว. สักกรทอง ทองใหญ่ นำเมล็ดมะม่วงหิมพานต์จาก อินเดียไปปลูกที่จังหวัดศรีสะเกษ และสถานีทดลองยางโป่งแรด สงขลา

ตาราง (1-1) ต่อ

ปี พ.ศ.	รายการ
2504	กรมการกรรมนาเมล็ดมะม่วงหิมพานต์จากอินเดีย 20 ล่ายพันธุ์ ไปปลูกไว้ที่สถานีทดลองพืชสวนลพบุรี จังหวัดลพบุรี
2504	กรมป่าไม้เริ่มปลูกมะม่วงหิมพานต์พันธุ์พื้นเมืองที่สวนป่าทราย ทอง อำเภอบางละพานน้อย จังหวัดประจวบคีรีขันธ์
2512	กระทรวงเกษตรนำเมล็ดมะม่วงหิมพานต์จากประเทศบราซิล ไปปลูกที่สถานีทดลองการยางกระบี่ จังหวัดระนอง
2512	คุณหาญ ช้วนนท์ นำเมล็ดมะม่วงหิมพานต์จากอินเดียไปปลูก ที่ฟาร์มลำพูน จังหวัดลำพูน

1.3 การปลูก

มะม่วงหิมพานต์สามารถขยายพันธุ์ได้หลายวิธี เช่น การปลูกด้วยเมล็ด การตอน การปักชำหรือการติดตา แต่ผู้ปลูกแทบทั้งหมดนิยมการปลูกด้วยเมล็ด เพราะสิ้นเปลืองค่าใช้จ่ายน้อยกว่า การเลือกเมล็ดที่จะนำไปปลูกไม่ควรคัดจากเมล็ดขนาดใหญ่แต่ประการเดียว

ควรจะเลือกเมล็ดจากต้นแม่ที่ให้ผลดกสม่ำเสมอทุกปี ผลโตขนาดและเมล็ดโตโดยเฉลี่ย คือให้พิจารณาคุณสมบัติของต้นแม่เป็นหลัก การเพาะเมล็ดอาจเพาะในกระบะ ในถุงพลาสติก หรือในหลุมที่จะปลูกเลยก็ได้ วิธีการที่เข้าใจว่าดีที่สุดในปัจจุบัน ได้แก่ การเพาะในถุงพลาสติก ซึ่งจะทำให้ต้นกล้าไม่ยุ่งยากการเติบโตเจริญเร็วและไม่ตายมากนัก เมื่อต้นกล้าสูงรวม 30 ซม. ก็สามารถย้ายไปปลูกในหลุมได้

การเตรียมดินปลูกควรขุดหลุมกว้างยาวและลึก 30 x 30 x 30 ซม. แล้ว ใส่น้ำขี้มูลสัตว์หรือปุ๋ยหมักหลุมละ 3 กะลาเคล้ากับดินแล้วกลบลงไปจนเต็มหลุม เก็บไว้กับ ระยะปลูกนั้นโดยทั่วไปชาวสวนจะปลูกในระหว่างต้นและระหว่างแถว 6 x 6 เมตร ทั้งนี้เพราะชาวสวนมักต้องการปลูกพืชไร่ควบคู่ไปในลุ่มมะม่วงหิมพานต์ด้วย⁽¹⁾ กรมป่าไม้ได้ทดลองปลูกในระยะ 4 x 4 เมตรในระหว่างต้นและระหว่างแถวซึ่งจะให้จำนวน ต้น 100 ต้น/ไร่ และยังได้เสนอแนะให้ปลูกในระยะ 3 x 3 เมตร ซึ่งจะให้จำนวนต้น 178 ต้น/ไร่ การปลูกที่เช่นนี้จะช่วยให้ได้ผลผลิตต่อไร่สูงขึ้นและช่วยปราบปรามพืชใน ระหว่างแถว แต่ทั้งนี้ผู้ปลูกจะไม่สามารถปลูกพืชแซมได้ การบำรุงรักษาจำเป็นต้องเอา ใจใส่เฉพาะในระยะปีแรกเท่านั้น ในระยะที่ต้นเล็ก ๆ ควรช่วยพรวนดิน กำจัดวัชพืช บริเวณโคนต้น ควรหาเศษหญ้าคลุมโคนต้นในฤดูแล้งเพื่อรักษาความชุ่มชื้นในดิน หากมี กิ่งหักควรตัดให้แตกกิ่งใหม่และป้ายแผลด้วยปูนขาวหรือสีทาบ้าน เพื่อเป็นการรักษาแผล และป้องกันโรค

1.4' ประโยชน์จากมะม่วงหิมพานต์^(1,2,4-7)

ส่วนต่าง ๆ ของมะม่วงหิมพานต์นับแต่รากไปจนถึงยอดสามารถนำไปใช้ ประโยชน์ได้ ดังตัวอย่างโดยย่อต่อไปนี้

ราก ใช้เป็นยาสมุนไพร แก้อาการท้องร่วง

เปลือกลำต้น ใช้ทำเชื้อหมักสุรา ละกัดฟันท้าฝาด (tannin) ซึ่งใช้ฟอก หนัง ย้อมแหหรืออวนได้ ใช้เป็นยาตองลดความดันโลหิตสูง ใช้เป็นยารักษาไข้มาเลเรีย ซึ่งได้ผลดีกว่ายาควินิน ใช้เป็นยาแก้ปวดฟัน รักษาโรคเบาสีด โรคผิวหนังพุพอง หรือ กามโรค

ลำต้น เนื้อไม้จากลำต้นใช้ทำฟันหรือเผาถ่านได้ดี ใช้ทำกล่องหรือสิ่งไม้กึ่ง ไม้

ผล ใช้รับประทานหรือเลี้ยงสัตว์ได้ น้ำจากผลใช้ยับยั้งการอาเจียน ใช้ บ้วนปากแก้เจ็บคอ น้ำผลมะม่วงหิมพานต์กินสด ๆ หรือกลั่นแล้วใช้เป็นยาขับปัสสาวะได้