

ผลการทดลอง

จากฝักที่นำมาตรวจทั้งหมด 6 ชนิด ๆ ละ 30 ตัวอย่าง พบว่า ต้นหอม ผักชี ขึ้นฉ่าย และ ผักกวางตุ้ง ตรวจพบไข่พยาธิ หรือตัวอ่อนของพยาธิในทุกตัวอย่างที่นำมาตรวจ ส่วนผักกาดหอม ตรวจพบ 29 ตัวอย่าง ผักบุ้ง ผักกาดขาว และกุยช่าย ตรวจพบชนิดละ 27 ตัวอย่าง (ตารางที่ 2)

ผักกาดขาว

จำนวนผักกาดขาวที่นำมาตรวจทั้งหมด 30 ตัวอย่าง ผลปรากฏว่าผักกาดขาวที่นำมาตรวจทันที โดยไม่ได้นำไปล้างก่อน ตรวจพบปรสิตถึง 27 ตัวอย่าง คิดเป็น 90.00% (ตารางที่ 2 และกราฟที่ 1) ปรสิตที่ตรวจพบได้แก่ ตัวอ่อนของพยาธิตัวกลม 20 ตัวอย่าง ไข่พยาธิปากขอ 6 ตัวอย่าง ไข่พยาธิไส้เดือน 3 ตัวอย่าง ไข่พยาธิแส้ม้า 1 ตัวอย่าง และตัวไร 5 ตัวอย่าง ผักกาดขาวที่นำมาล้างด้วยน้ำยาล้างผัก โลปอน-วี ก่อนแล้วจึงนำมาตรวจผลปรากฏว่า ตรวจพบปรสิตเพียง 4 ตัวอย่าง คิดเป็น 13.33% ปรสิตที่ ตรวจพบได้แก่ ตัวอ่อนของพยาธิตัวกลม 2 ตัวอย่าง ไข่พยาธิไส้เดือน 1 ตัวอย่าง และตัวไร 1 ตัวอย่าง (ตารางที่ 2 และกราฟที่ 2)

ผักกาดหอม

จำนวนผักกาดหอมที่นำมาตรวจทั้งหมด 30 ตัวอย่าง ผลปรากฏว่า ผักกาดหอมที่นำมาตรวจทันที โดยไม่ได้นำไปล้างก่อน ตรวจพบปรสิตถึง 29 ตัวอย่าง คิดเป็น 96.67% (ตารางที่ 2 และกราฟที่ 1) ปรสิตที่ตรวจพบได้แก่ ตัวอ่อนของพยาธิตัวกลม 29 ตัวอย่าง ไข่พยาธิปากขอ 11 ตัวอย่าง ไข่พยาธิไส้เดือน 8 ตัวอย่าง ไข่พยาธิแส้ม้า 3 ตัวอย่าง ไข่พยาธิใน F.Opisthorchidae 2 ตัวอย่าง ไข่พยาธิใน F.Fasciolidae 2 ตัวอย่าง ตัวไร 2 ตัวอย่าง ผักกาดหอมที่นำมาล้างด้วยน้ำยาล้างผัก โลปอน-วี แล้วจึงนำมาตรวจ ผลปรากฏว่า ตรวจพบปรสิต 16 ตัวอย่าง คิดเป็น 53.33% ปรสิตที่ตรวจพบได้แก่ ตัวอ่อนของพยาธิตัวกลม 12 ตัวอย่าง ไข่พยาธิปากขอ 2 ตัวอย่าง ไข่พยาธิไส้เดือน 1 ตัวอย่าง ไข่ พยาธิแส้ม้า 1 ตัวอย่าง ไข่พยาธิใน F.Fasciolidae 1 ตัวอย่าง (ตารางที่ 2 และกราฟที่ 3)

ต้นหอม

จำนวนต้นหอมที่นำมาตรวจทั้งหมด 30 ตัวอย่าง ผลปรากฏว่าต้นหอมที่นำมาตรวจทันที โดย ไม่ได้นำไปล้างก่อน ตรวจพบปรสิตทั้งหมด 30 ตัวอย่าง (100%) (ตารางที่ 2 และกราฟที่ 1) ปรสิตที่ตรวจพบได้แก่ ตัวอ่อนของพยาธิตัวกลม 30 ตัวอย่าง ไข่พยาธิปากขอ 24 ตัวอย่าง ไข่พยาธิไส้เดือน 4 ตัวอย่าง ไข่พยาธิแส้ม้า 4 ตัวอย่าง ไข่พยาธิใบไม้ใน F.Opisthorchidae 1 ตัวอย่าง ตัวไร 2 ตัวอย่าง ต้นหอมที่นำมาล้างด้วยน้ำยาล้างผัก โลปอน-วี ก่อน แล้วจึงนำมาตรวจ ผลปรากฏว่า ตรวจพบปรสิต 24 ตัวอย่าง คิดเป็น 80.00% ปรสิตที่ตรวจพบได้แก่ ตัวอ่อนของพยาธิ 21 ตัวอย่าง ไข่พยาธิปากขอ 10 ตัวอย่าง ไข่พยาธิไส้เดือน 1 ตัวอย่าง ไข่พยาธิแส้ม้า 2 ตัวอย่าง (ตารางที่ 2 และกราฟที่ 4)

ฝักขี้

จำนวนฝักขี้ที่นำมาตรวจทั้งหมด 30 ตัวอย่าง ผลปรากฏว่าฝักขี้ที่นำมาตรวจทันที โดยไม่ได้นำไปล้างก่อน ตรวจพบปรสิตทั้ง 30 ตัวอย่าง (100%) (ตารางที่ 2 และกราฟที่ 1) ปรสิตที่ตรวจพบได้แก่ ตัวอ่อนของพยาธิตัวกลม 26 ตัวอย่าง ไหมพยาธิปากขอ 12 ตัวอย่าง ไหมพยาธิไส้เดือน 19 ตัวอย่าง ฝักขี้ที่นำมาล้างด้วยน้ำยาล้างผักโลปอน-วี ก่อน แล้วจึงนำมาตรวจ ผลปรากฏว่า ตรวจพบปรสิต 13 ตัวอย่าง คิดเป็น 43.33% ปรสิตที่ตรวจพบได้แก่ ตัวอ่อนของพยาธิตัวกลม 9 ตัวอย่าง ไหมพยาธิปากขอ 2 ตัวอย่าง ไหมพยาธิไส้เดือน 2 ตัวอย่าง (ตารางที่ 2 และกราฟที่ 5)

ฝักมุ้ง

จำนวนฝักมุ้งที่นำมาตรวจทั้งหมด 30 ตัวอย่าง ผลปรากฏว่าฝักมุ้งที่นำมาตรวจทันที โดยไม่ได้นำไปล้างก่อน ตรวจพบปรสิต 27 ตัวอย่าง คิดเป็น 90.00% (ตารางที่ 2 และกราฟที่ 1) ปรสิตที่ตรวจพบได้แก่ ตัวอ่อนของพยาธิตัวกลม 19 ตัวอย่าง ไหมพยาธิปากขอ 6 ตัวอย่าง ไหมพยาธิไส้เดือน 1 ตัวอย่าง ไหมพยาธิใบไม้ใน F.Opisthorchidae 1 ตัวอย่าง ฝักมุ้งที่นำมาล้างด้วยน้ำยาล้างผักโลปอน-วี ก่อน แล้วจึงนำมาตรวจ ผลปรากฏว่า ตรวจพบปรสิต 6 ตัวอย่าง คิดเป็น 20.00% ปรสิตที่ตรวจพบได้แก่ ตัวอ่อนของพยาธิตัวกลม 5 ตัวอย่าง ไหมพยาธิปากขอ 1 ตัวอย่าง (ตารางที่ 2 และกราฟที่ 6)

คีนฉ่าย

จำนวนคีนฉ่ายที่นำมาตรวจทั้งหมด 30 ตัวอย่าง ผลปรากฏว่าคีนฉ่ายที่นำมาตรวจทันที โดยไม่ได้นำไปล้างก่อน ตรวจพบปรสิตทั้ง 30 ตัวอย่าง (100%) (ตารางที่ 2 และกราฟที่ 1) ปรสิตที่ตรวจพบได้แก่ ตัวอ่อนของพยาธิตัวกลม 22 ตัวอย่าง ไหมพยาธิปากขอ 6 ตัวอย่าง ไหมพยาธิไส้เดือน 20 ตัวอย่าง และตัวไร 1 ตัวอย่าง คีนฉ่ายที่นำมาล้างด้วยน้ำยาล้างผักโลปอน-วี ก่อน แล้วจึงนำมาตรวจ ผลปรากฏว่า ตรวจพบปรสิต 10 ตัวอย่าง คิดเป็น 33.33% ปรสิตที่ตรวจพบได้แก่ ตัวอ่อนของพยาธิตัวกลม 7 ตัวอย่าง ไหมพยาธิปากขอ 1 ตัวอย่าง ไหมพยาธิไส้เดือน 2 ตัวอย่าง (ตารางที่ 2 และกราฟที่ 7)

กวยข้าย

จำนวนกวยข้ายที่นำมาตรวจทั้งหมด 30 ตัวอย่าง ผลปรากฏว่ากวยข้ายที่นำมาตรวจทันที โดยไม่ได้นำไปล้างก่อน ตรวจพบปรสิต 27 ตัวอย่าง คิดเป็น 90.00% (ตารางที่ 2 และกราฟที่ 1) ปรสิตที่ตรวจพบได้แก่ ตัวอ่อนของพยาธิตัวกลม 19 ตัวอย่าง ไหมพยาธิปากขอ 17 ตัวอย่าง ไหมพยาธิไส้เดือน 6 ตัวอย่าง กวยข้ายที่นำมาล้างด้วยน้ำยาล้างผักโลปอน-วี ก่อนแล้วจึงนำมาตรวจผลปรากฏว่า ตรวจพบปรสิต 5 ตัวอย่าง คิดเป็น 16.67% ปรสิตที่ตรวจพบได้แก่ ตัวอ่อนของพยาธิตัวกลม 4 ตัวอย่าง ไหมพยาธิปากขอ 1 ตัวอย่าง (ตารางที่ 2 และกราฟที่ 8)

### ฝักกวางตุ้ง

จำนวนฝักกวางตุ้งที่นำมาตรวจทั้งหมด 30 ตัวอย่าง ผลปรากฏว่า ฝักกวางตุ้งที่นำมาตรวจ  
ทันที โดยไม่ได้นำไปล้างก่อน ตรวจพบปรสิตถึง 30 ตัวอย่าง (100%) (ตารางที่ 2 และกราฟที่ 1)  
ปรสิตที่ตรวจพบได้แก่ ตัวอ่อนของพยาธิด้วงกลม 19 ตัวอย่าง ไช้พยาธิปากขอ 6 ตัวอย่าง ไช้พยาธิไส้เดือน  
13 ตัวอย่าง ไช้พยาธิแส้ม้า 3 ตัวอย่าง ฝักกวางตุ้งที่นำมาล้างด้วยน้ำยาล้างผักโลปอน-วี ก่อน แล้วจึง  
นำมาตรวจผลปรากฏว่า ตรวจพบปรสิต 11 ตัวอย่าง คิดเป็น 36.67% ปรสิตที่ตรวจพบได้แก่ ตัวอ่อนของ  
พยาธิด้วงกลม 6 ตัวอย่าง ไช้พยาธิปากขอ 1 ตัวอย่าง ไช้พยาธิไส้เดือน 2 ตัวอย่าง (ตารางที่ 2  
และกราฟที่ ๑)

สรุปผลการตรวจปรสิตจากผักทั้งหมด ที่นำมาตรวจทันทีก่อนล้างน้ำ และภายหลังจากนำฝักมาล้างด้วยน้ำยา  
ล้างผักโลปอน-วี

ฝักที่นำมาตรวจทั้งหมด 240 ตัวอย่าง ได้แก่ ฝักภาคขาว ฝักภาคหอม ต้นหอม ผักชี ฝักบุ้ง  
ขึ้นฉ่าย กุยช่าย และฝักกวางตุ้ง เมื่อนำมาตรวจหาปรสิตโดยตรงภายหลังจากหรือจากตลาดจะตรวจพบ  
ปรสิตถึง 230 ตัวอย่าง คิดเป็น 95.83% ปรสิตที่ตรวจพบได้แก่ ตัวอ่อนของพยาธิด้วงกลม 186 ตัวอย่าง  
ไช้พยาธิปากขอ 88 ตัวอย่าง ไช้พยาธิไส้เดือน 74 ตัวอย่าง ไช้พยาธิแส้ม้า 11 ตัวอย่าง ไช้พยาธิใบไม้  
ใน Family Opisthorchidae 4 ตัวอย่าง ไช้พยาธิใบไม้ใน Family Fasciolidae 2 ตัวอย่าง  
และตัวไร 10 ตัวอย่าง ส่วนฝักที่เมื่อนำมาล้างด้วยน้ำยาล้างผักโลปอน-วี แล้วจึงนำไปหาปรสิตพบว่า  
จากฝัก 240 ตัวอย่าง ตรวจพบปรสิตเพียง 88 ตัวอย่าง คิดเป็น 37.08% ปรสิตที่ตรวจพบได้แก่  
ตัวอ่อนของพยาธิด้วงกลม 68 ตัวอย่าง ไช้พยาธิปากขอ 18 ตัวอย่าง ไช้พยาธิไส้เดือน 9 ตัวอย่าง ไช้พยาธิ  
แส้ม้า 3 ตัวอย่าง ไช้พยาธิใบไม้ใน Family Fasciolidae 1 ตัวอย่าง และตัวไร 1 ตัวอย่าง  
(ตารางที่ 3)

ไข่ของหนอนพยาธิ	ค่าความถ่วงจำเพาะ
Ascaris egg (fertile)	1.090 - 1.70
Ascaris egg (unfertile)	1.16 - 1.250
Hookworm egg	1.040 - 1.150
Enterobius egg	1.100 - 1.180
Trichuris egg	1.15

ตารางที่ 1 แสดงค่าความถ่วงจำเพาะของไข่ของหนอนพยาธิชนิดต่าง ๆ (6)

ตารางที่ 2 แสดงผลการตรวจปรสิตในผักสดจากตลาดในเขตเทศบาลเมืองหาดใหญ่

ชนิดผัก	กลุ่มของผัก*	จำนวน	Positive		Nematode larva		Hookworms egg		Ascaris egg		Trichuris egg		ไข่พยาธิใบไม้ใน F. Opisthorchidae		ไข่พยาธิใบไม้ใน F. Fasciolidae		Mite	
			จำนวน	%	จำนวน	%	จำนวน	%	จำนวน	%	จำนวน	%	จำนวน	%	จำนวน	%	จำนวน	%
ผักกาดขาว	1	30	27	90.00	20	66.66	6	20.00	3	10.00	1	3.33	-	-	-	-	5	16.66
	2	30	4	13.33	2	6.66	-	-	1	3.33	-	-	-	-	-	-	1	3.33
ผักกาดหอม	1	30	29	96.67	29	96.66	11	36.66	8	26.66	3	10.00	2	6.66	2	6.66	2	6.66
	2	30	16	53.33	12	40.00	2	6.66	1	3.33	1	3.33	-	-	1	3.33	-	-
ต้นหอม	1	30	30	100.00	30	100.00	24	80.00	4	13.33	4	13.33	1	3.33	-	-	-	-
	2	30	24	80.00	21	70.00	10	33.33	1	3.33	2	6.66	-	-	-	-	-	-
ผักชี	1	30	30	100.00	28	93.33	12	40.00	19	63.33	-	-	-	-	-	-	-	-
	2	30	13	43.33	9	30.00	2	6.66	2	6.66	-	-	-	-	-	-	-	-
ผักบุ้ง	1	30	27	90.00	19	63.33	6	20.00	1	3.33	-	-	1	3.33	-	-	-	-
	2	30	6	20.00	5	16.66	1	3.33	-	-	-	-	-	-	-	-	-	-

\*กลุ่มที่ 1 = ผักสดที่ซื้อมาจากตลาดแล้วนำมาตรวจทันที

กลุ่มที่ 2 = ผักสดที่นำมาล้างด้วยน้ำยาฆ่าเชื้อแล้วจึงนำมาตรวจ

ตารางที่ 2 (ต่อ)

ชนิดไม้	กลุ่ม ของ ไม้*	จำนวน	Positive		Nematode larva		Hookworms egg		Ascaris egg		Trichuris egg		พยาธิใบไม้ ใน F. Opisthorchidae		พยาธิใบไม้ ใน F. Fasciolidae		Mite	
			จำนวน	%	จำนวน	%	จำนวน	%	จำนวน	%	จำนวน	%	จำนวน	%	จำนวน	%	จำนวน	%
กิ่งฉาย	1	30	30	100.00	22	73.33	6	20.00	20	66.66	-	-	-	-	-	-	1	3.33
	2	30	10	33.33	7	23.33	1	3.33	2	6.66	-	-	-	-	-	-	-	-
กุ่มฉาย	1	30	27	90.00	19	63.33	17	56.66	6	20.00	-	-	-	-	-	-	-	-
	2	30	5	16.67	4	13.33	1	3.33	-	-	-	-	-	-	-	-	-	-
ไม้กวาดตุง	1	30	30	100.00	19	63.33	6	20.00	13	43.33	3	10.00	-	-	-	-	-	-
	2	30	11	36.67	8	26.66	1	3.33	2	6.66	-	-	-	-	-	-	-	-

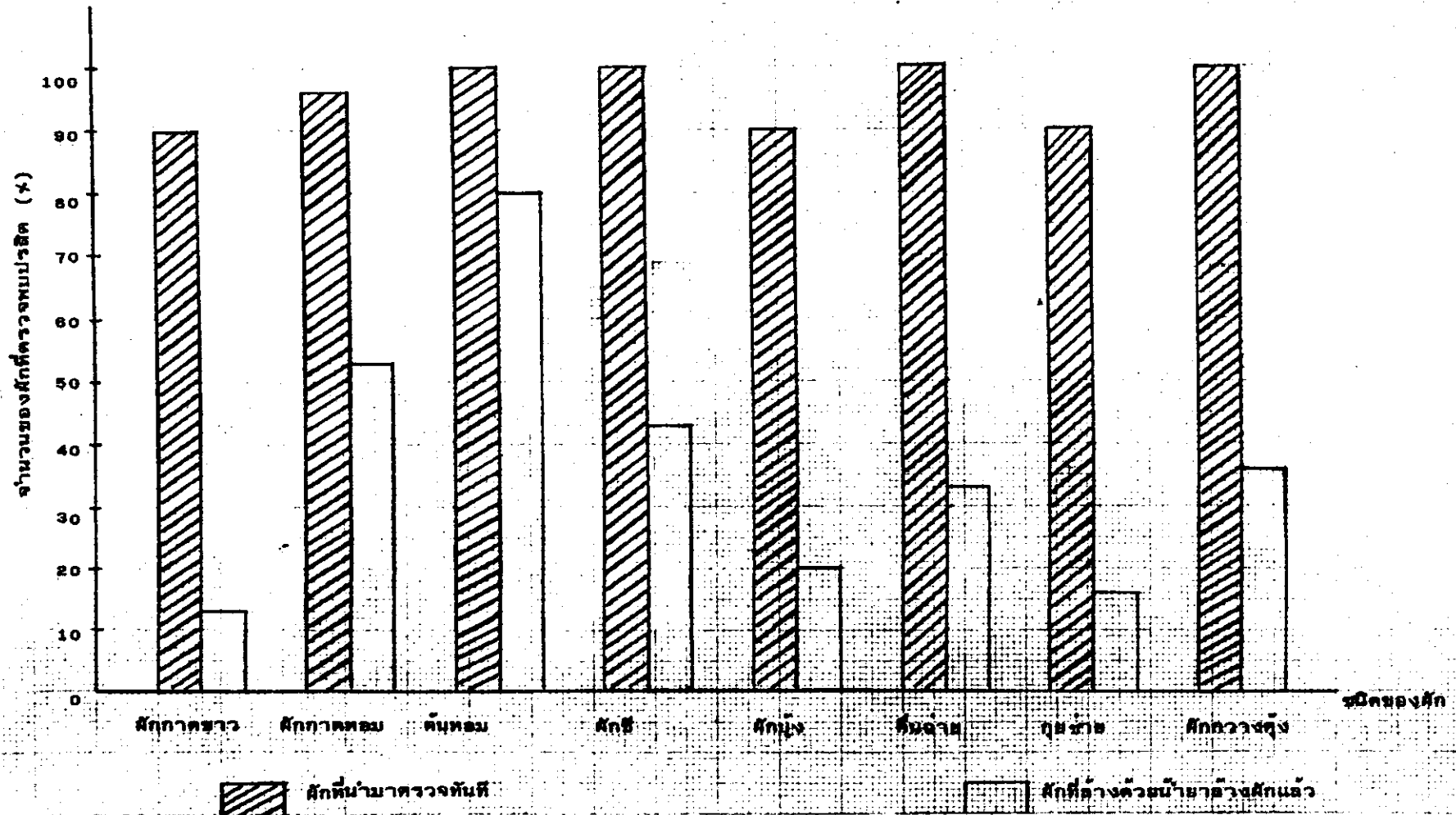
\* กลุ่มที่ 1 = ไม้ที่ขุดมาจากตลาดแล้วนำมาตรวจทันที

กลุ่มที่ 2 = ไม้ที่นำมาล้างด้วยน้ำยาล้างไม้ แล้วจึง

ตารางที่ 3 สรุปผลการตรวจปรสิตทั้งหมด

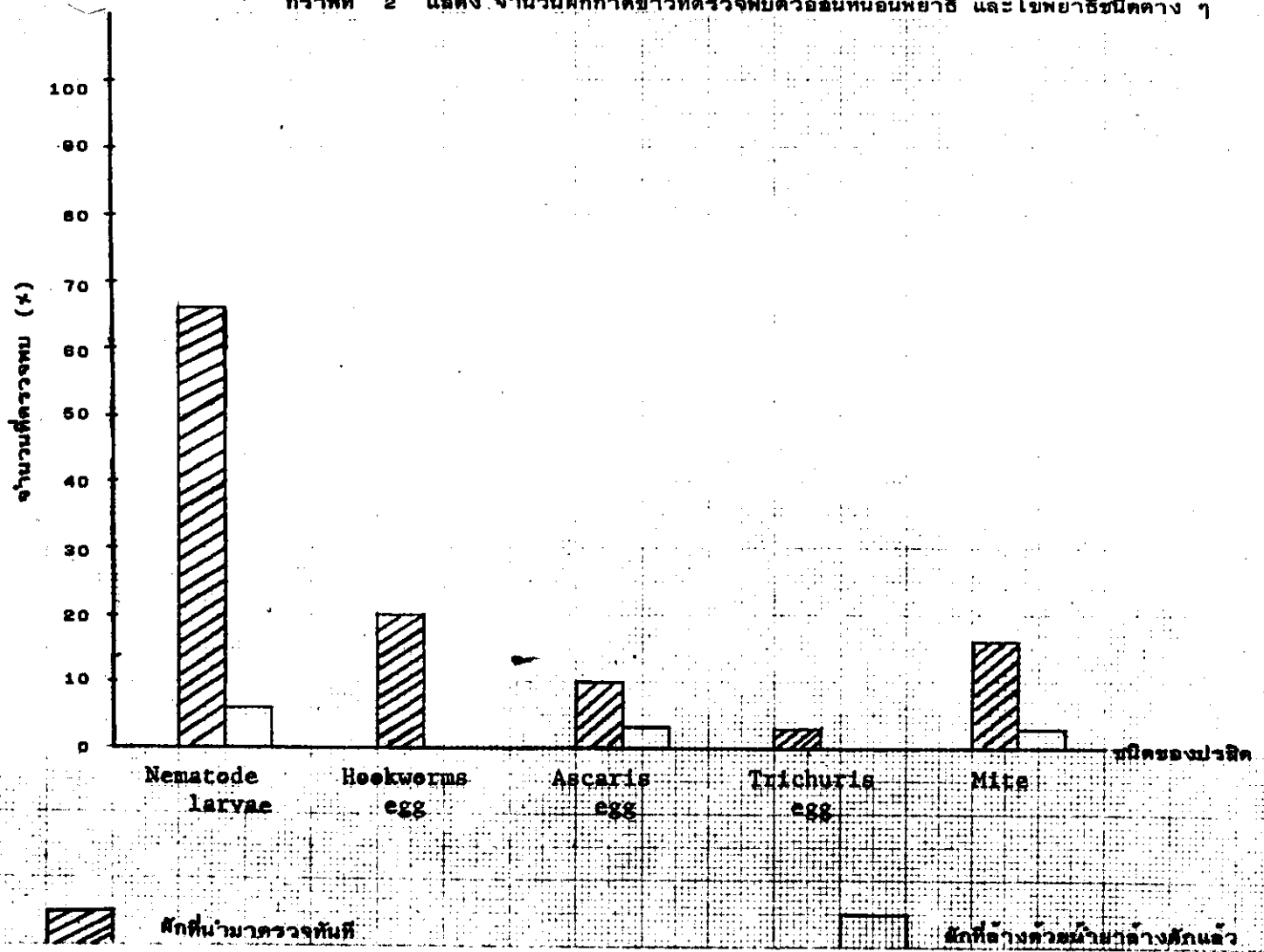
	จำนวน	Positive		Nematode larva		Hookworms egg		Ascaris egg		Trichuris egg		พยาธิใบไม้ใน F. Opisthorchidae		พยาธิใบไม้ใน F. Fasciolidae		Mite	
		จำนวน	%	จำนวน	%	จำนวน	%	จำนวน	%	จำนวน	%	จำนวน	%	จำนวน	%	จำนวน	%
ผักจากตลาดสดที่นำมา ตรวจหาปรสิตทันที	240	230	95.83	186	77.50	88	36.66	74	30.83	11	4.58	4	1.66	2	0.83	10	4.16
ผักที่นำมาตรวจหา ปรสิตภายหลังจาก ล้างควายน้ำมาล้างผัก	240	89	37.08	68	28.33	18	7.50	9	3.75	3	1.25	-	-	1	0.41	1	0.41

กราฟที่ 1 แสดงเปอร์เซ็นต์ของผักแต่ละชนิดที่ตรวจพบปรสิตร

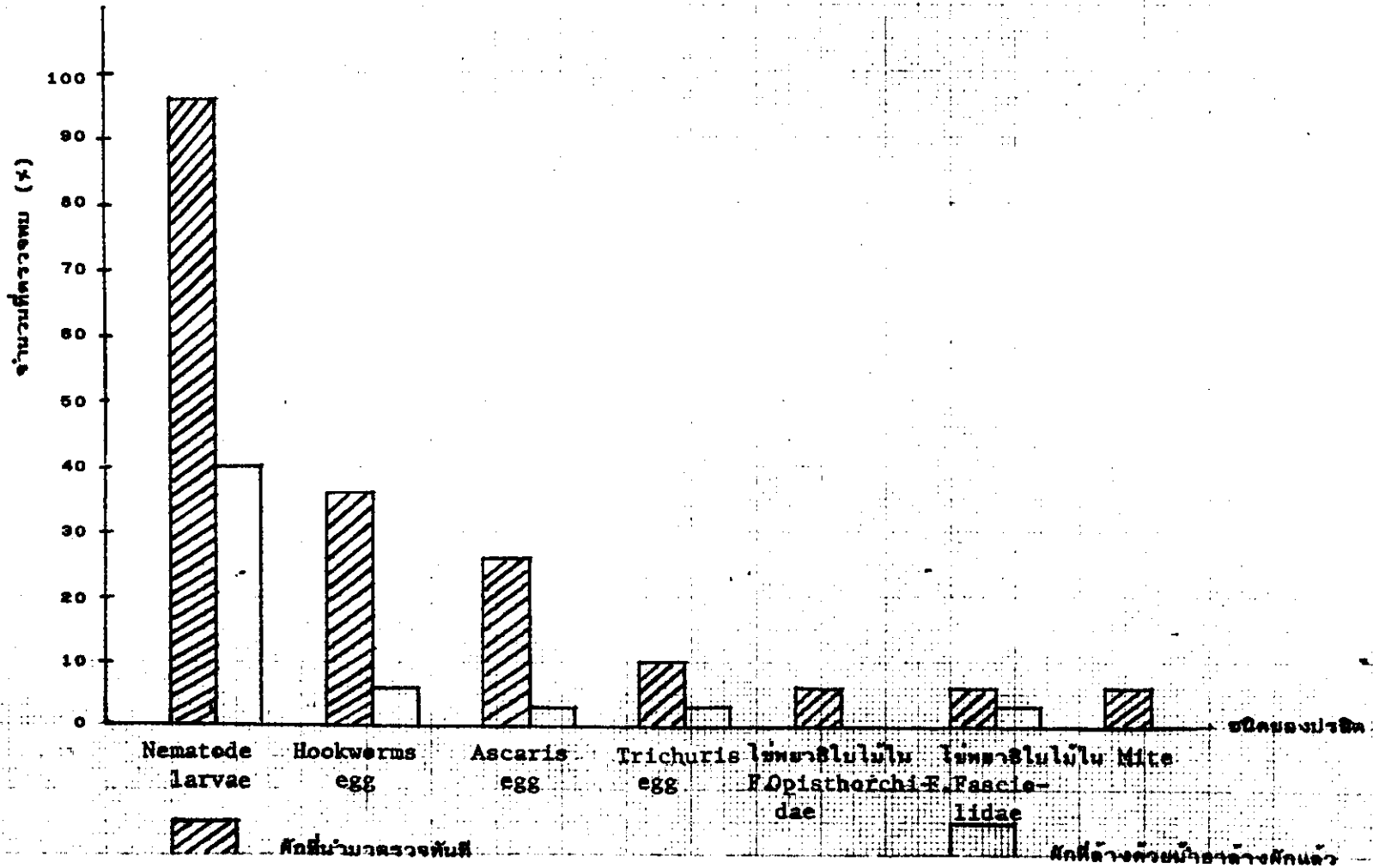




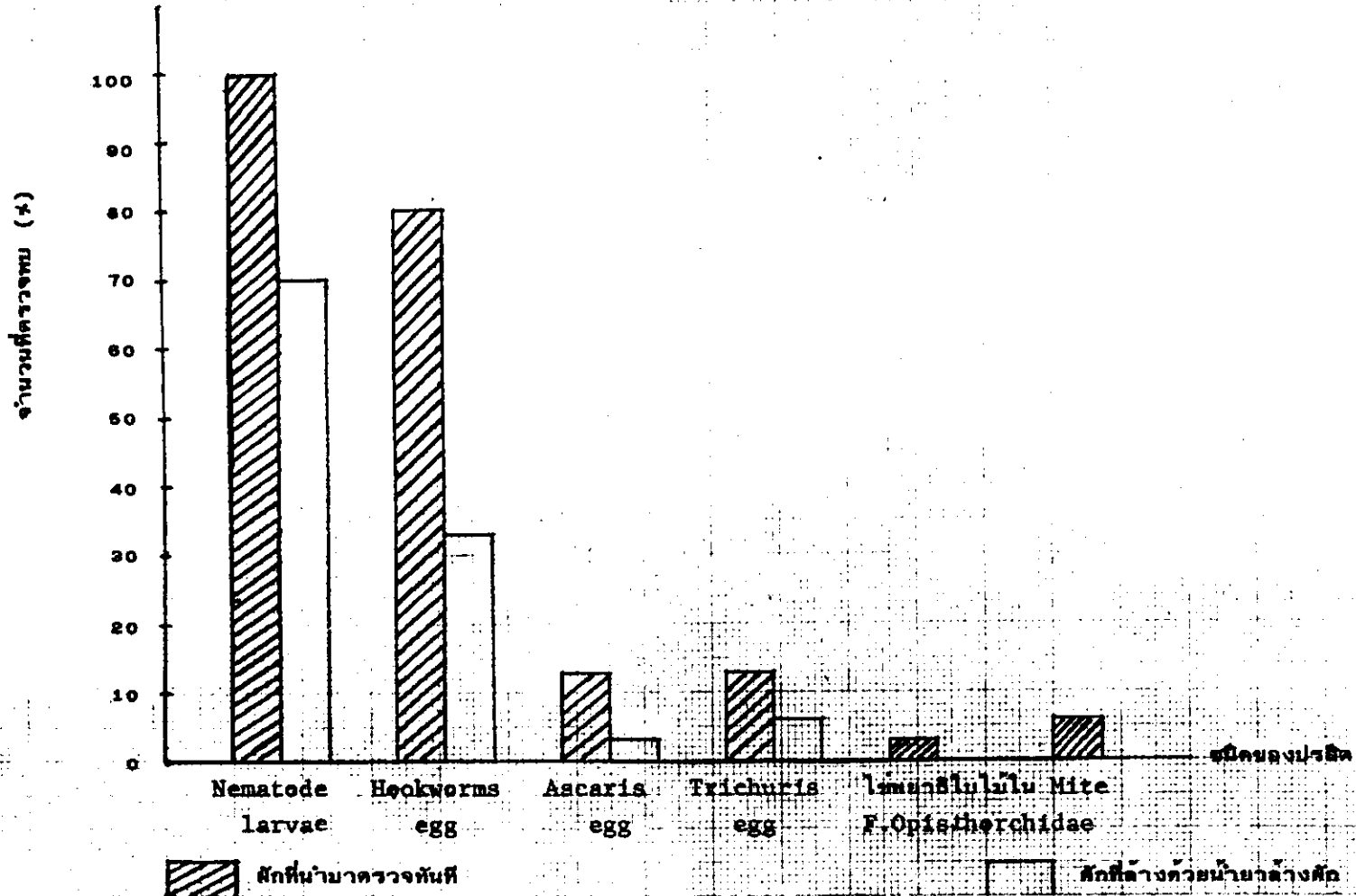
กราฟที่ 2 แสดง จำนวนฝักภาคขาวที่ตรวจพบด้วยอุณหอนพยาธิ และไข่พยาธิชนิดต่าง ๆ



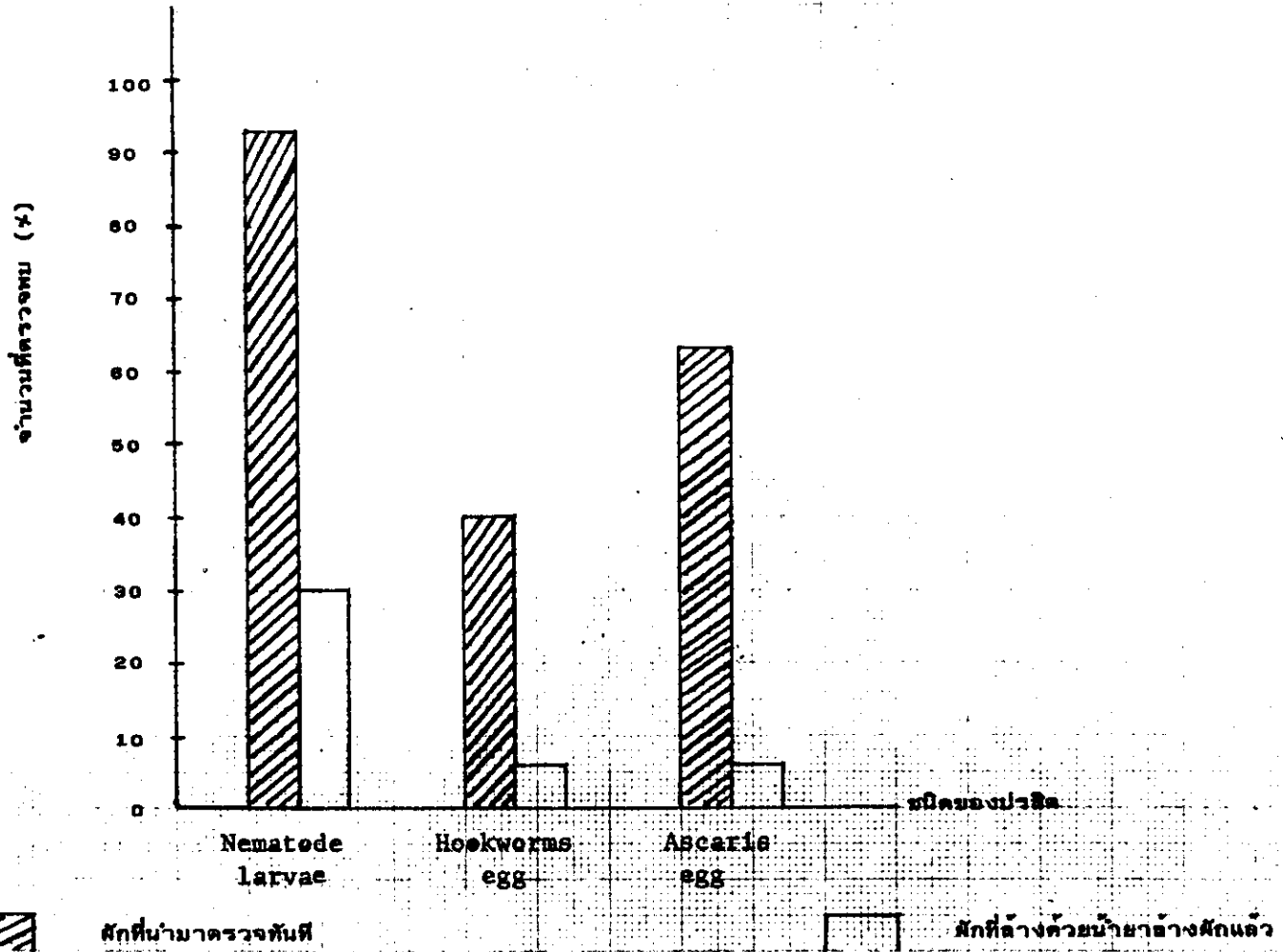
กราฟที่ 3 แสดงจำนวนฟักภาคทอมที่ตรวจพบตัวอ่อนของหนอนพยาธิ และไข่พยาธิชนิดต่าง ๆ



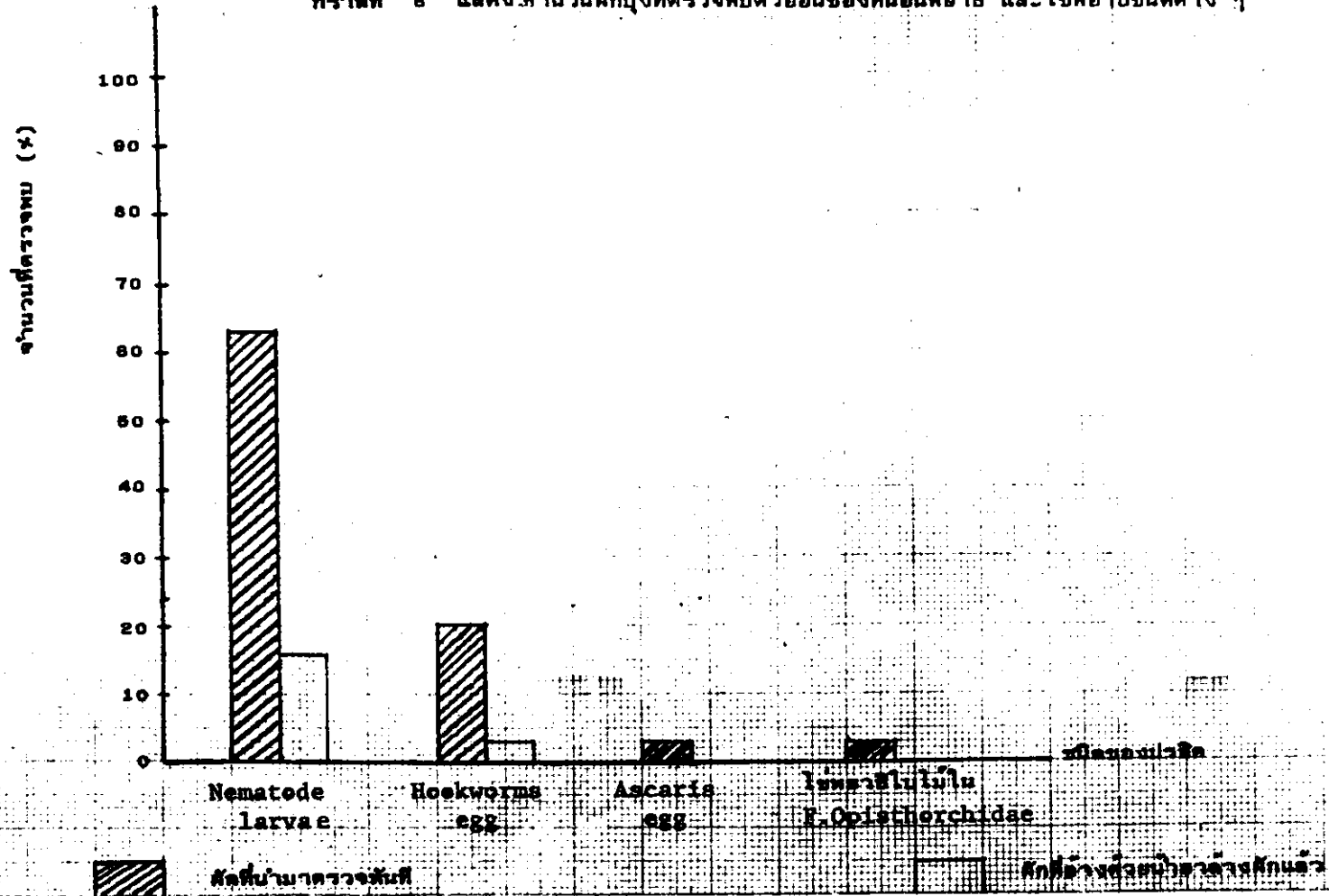
กราฟที่ 4 แสดง จำนวนคัมทอมที่ตรวจพบตัวอ่อนหนอนพยาธิ และไข่พยาธิชนิดต่าง ๆ



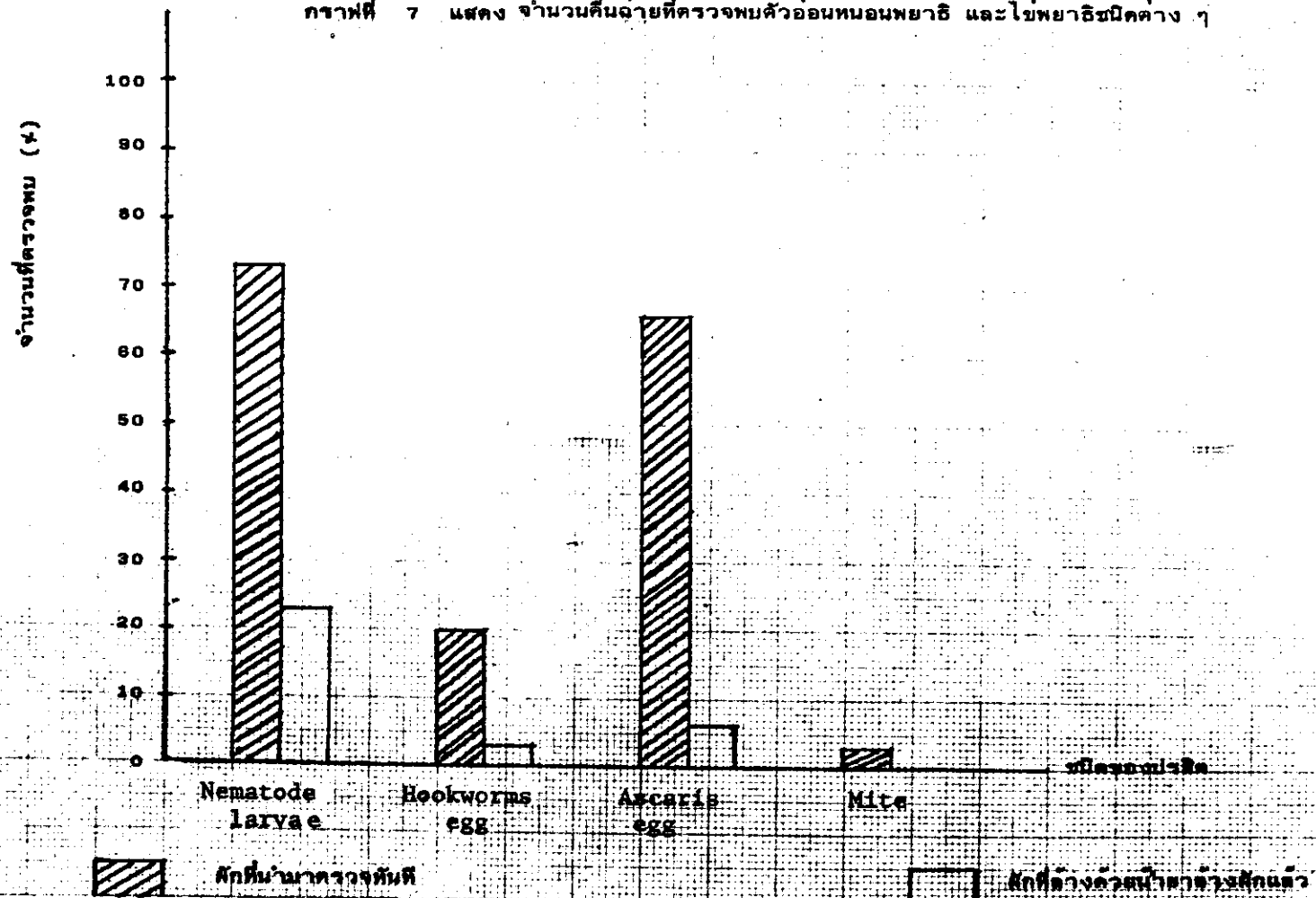
กราฟที่ 5 แสดง จำนวนฟักไข่ที่ตรวจพบตัวอ่อนของหนอนพยาธิ และไข่พยาธิชนิดต่าง ๆ



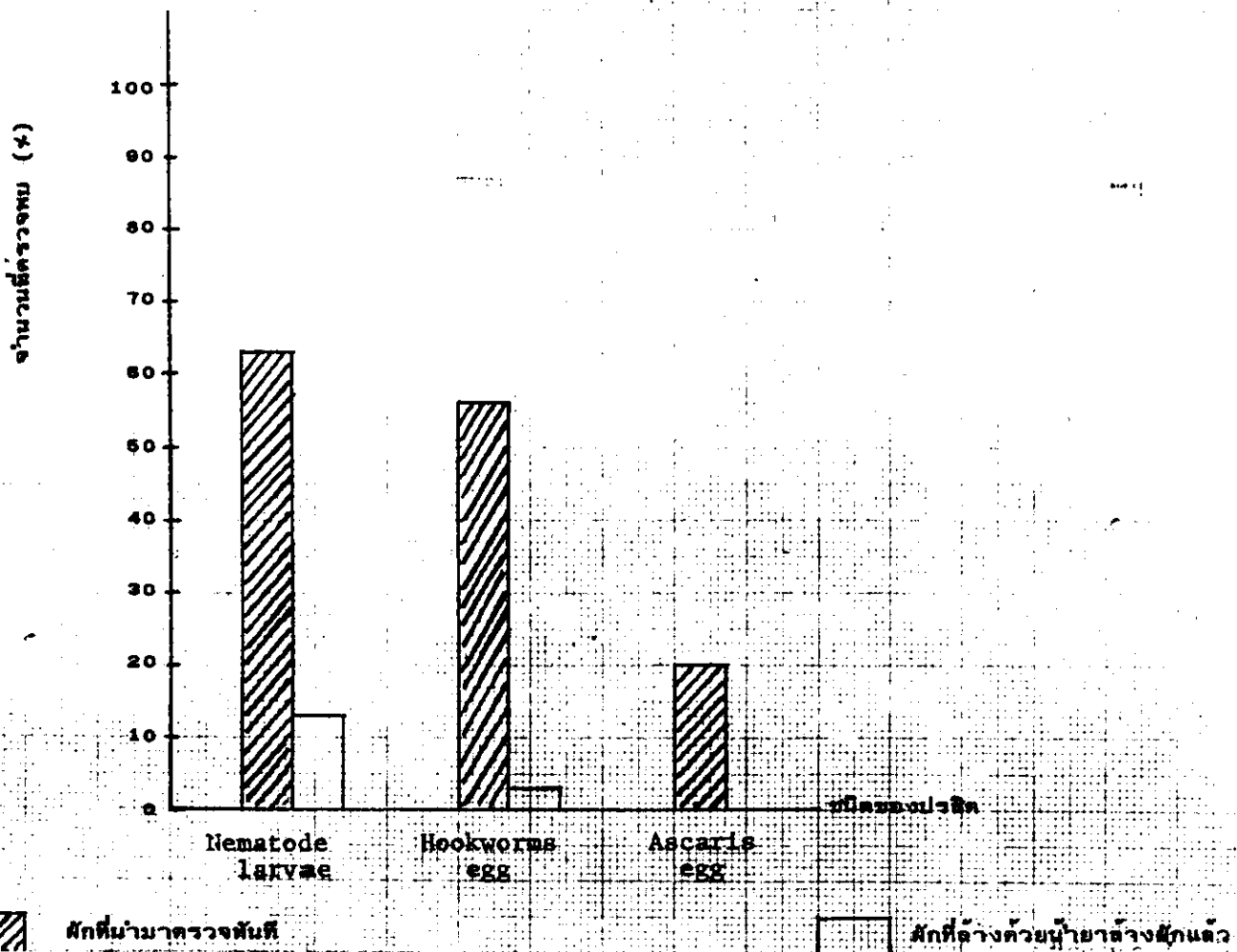
กราฟที่ ๘ แสดงจำนวนสิ่งมีชีวิตที่ตรวจพบตัวอ่อนของหนอนพยาธิ และไข่พยาธิชนิดต่าง ๆ



กราฟที่ 7 แสดง จำนวนคืนถ่ายที่ตรวจพบตัวอ่อนหนอนพยาธิ และไข่พยาธิชนิดต่าง ๆ



กราฟที่ ๘ แสดง จำนวนก๊วยข่ายที่ตรวจพบตัวอ่อนพยาธิ และไข่พยาธิชนิดต่าง ๆ



CENTRAL LIBRARY  
PRINCE OF SONGKHA UNIVERSITY

กราฟที่ ๑ แสดง จำนวนฝักกวางคั่งที่ตรวจพบตัวอ่อนหนอนพยาธิ และไข่พยาธิชนิดต่าง ๆ

