

ผลการศึกษา

การศึกษาอันับการเลือกของนักศึกษาคณะต่าง ๆ โดยวิธีสอบตรงและสอบรวม ปีการศึกษา 2536 - 2538 ปรากฏดังรายละเอียดในตาราง 1 - 9

ตาราง 1 แสดงอันับการเลือกของนักศึกษาคณะวิศวกรรมศาสตร์ ปีการศึกษา 2536 - 2538 จำแนกตามวิธีการสอบและเพศ

ปีการศึกษา	สอบตรง/อันับการเลือก						สอบรวม/อันับการเลือก									
	1		2		3		1		2		3		4		5	
	ชาย	หญิง	ชาย	หญิง	ชาย	หญิง	ชาย	หญิง	ชาย	หญิง	ชาย	หญิง	ชาย	หญิง	ชาย	หญิง
2536	71	8	6	1	1	-	21	2	15	2	23	4	13	2	5	-
2537	68	19	9	-	2	-	20	7	23	6	26	2	12	1	-	-
2538	75	16	21	3	2	-	28	2	36	9	37	3	20	2	-	-

จากตาราง 1 นักศึกษาคณะวิศวกรรมศาสตร์ มีอันับการเลือก ดังนี้

สอบตรง

ปีการศึกษา 2536

อันับ 1 รวม 79 คน แยกเป็นเพศชาย 71 คน หญิง 8 คน

อันับ 2 รวม 7 คน แยกเป็นเพศชาย 6 คน หญิง 1 คน

อันับ 3 เป็นเพศชาย 1 คน

ปีการศึกษา 2537

อันับ 1 รวม 87 คน แยกเป็นเพศชาย 68 คน หญิง 19 คน

อันับ 2 เป็นเพศชายรวม 9 คน

อันับ 3 เป็นเพศชายรวม 2 คน

ปีการศึกษา 2538

อันดับ 1	รวม	91 คน	แยกเป็นเพศชาย	75 คน	หญิง	16 คน
อันดับ 2	รวม	24 คน	แยกเป็นเพศชาย	21 คน	หญิง	3 คน
อันดับ 3	เป็นเพศชายรวม 2 คน					

สอบรวม

ปีการศึกษา 2536

อันดับ 1	รวม	23 คน	แยกเป็นเพศชาย	21 คน	หญิง	2 คน
อันดับ 2	รวม	17 คน	แยกเป็นเพศชาย	15 คน	หญิง	2 คน
อันดับ 3	รวม	27 คน	แยกเป็นเพศชาย	23 คน	หญิง	4 คน
อันดับ 4	รวม	15 คน	แยกเป็นเพศชาย	13 คน	หญิง	2 คน
อันดับ 5	เป็นเพศชายรวม 5 คน					

ปีการศึกษา 2537

อันดับ 1	รวม	27 คน	แยกเป็นเพศชาย	20 คน	หญิง	7 คน
อันดับ 2	รวม	29 คน	แยกเป็นเพศชาย	23 คน	หญิง	6 คน
อันดับ 3	รวม	28 คน	แยกเป็นเพศชาย	26 คน	หญิง	2 คน
อันดับ 4	รวม	13 คน	แยกเป็นเพศชาย	12 คน	หญิง	1 คน

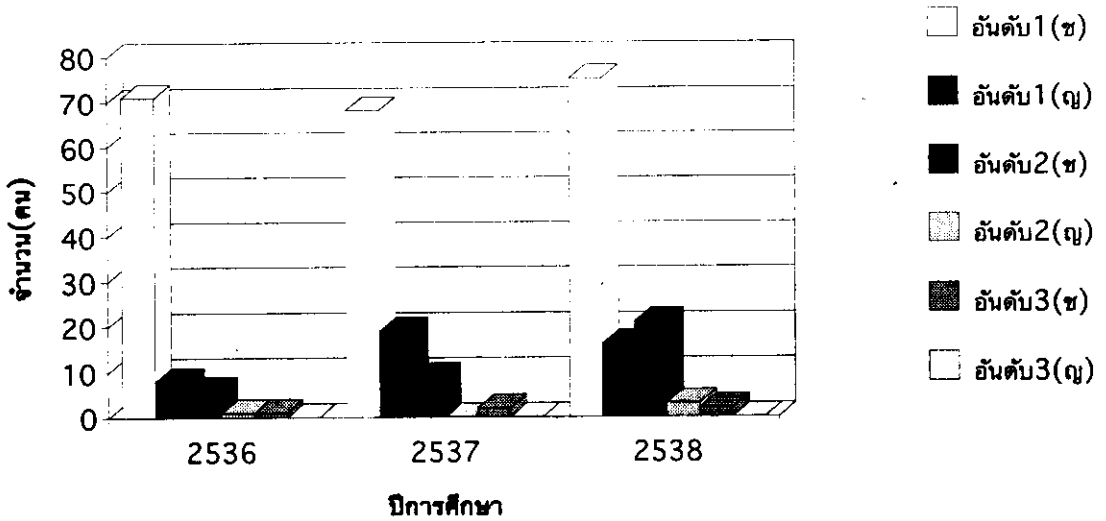
ปีการศึกษา 2538

อันดับ 1	รวม	30 คน	แยกเป็นเพศชาย	28 คน	หญิง	2 คน
อันดับ 2	รวม	45 คน	แยกเป็นเพศชาย	36 คน	หญิง	9 คน
อันดับ 3	รวม	40 คน	แยกเป็นเพศชาย	37 คน	หญิง	3 คน
อันดับ 4	รวม	22 คน	แยกเป็นเพศชาย	20 คน	หญิง	2 คน

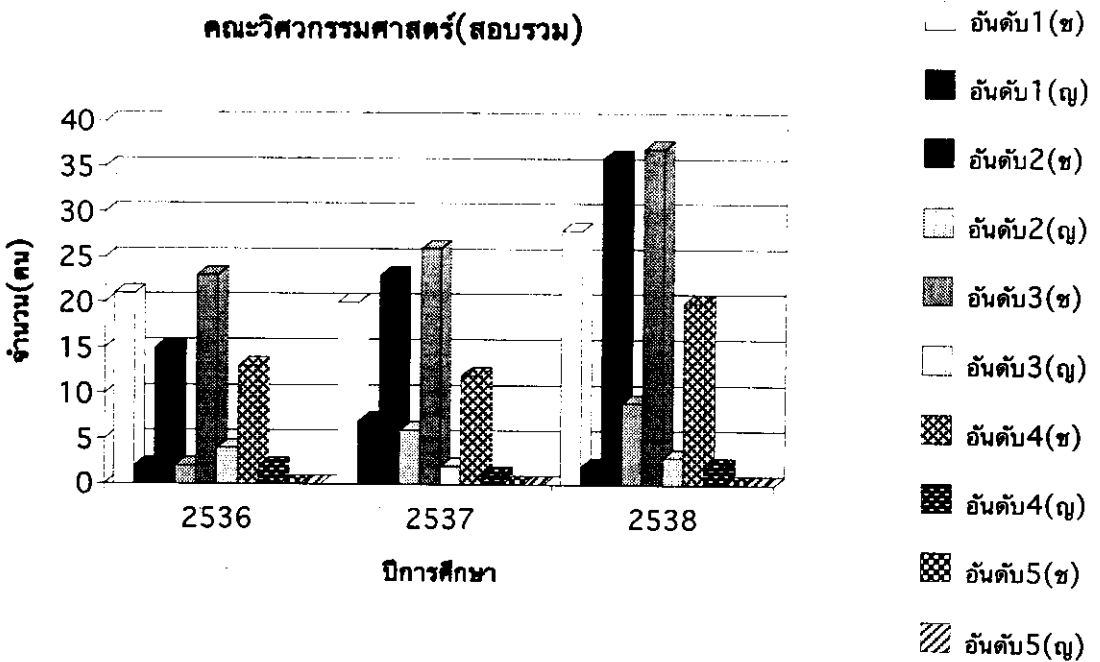
การเปรียบเทียบข้อมูล นักศึกษาคณะวิศวกรรมศาสตร์ มีอันดับการเลือกอันดับ 1, 2 และ 3 เพิ่มขึ้นทุกปีการศึกษา ทั้งโดยวิธีสอบตรงและสอบรวม ดังรายละเอียดตามแผนภูมิ 1

### แผนภูมิ 1 แสดงอันดับการเลือกของนักศึกษา คณะวิศวกรรมศาสตร์

#### คณะวิศวกรรมศาสตร์(สอบตรง)



#### คณะวิศวกรรมศาสตร์(สอบรวม)



ปีการศึกษา 2538

อันดับ 1	รวม	27 คน	แยกเป็นเพศชาย	9 คน	หญิง	18 คน
อันดับ 2	รวม	62 คน	แยกเป็นเพศชาย	24 คน	หญิง	38 คน
อันดับ 3	รวม	45 คน	แยกเป็นเพศชาย	16 คน	หญิง	29 คน

สอบรวม

ปีการศึกษา 2536

อันดับ 1	รวม	3 คน	แยกเป็นเพศชาย	2 คน	หญิง	1 คน
อันดับ 2	รวม	8 คน	แยกเป็นเพศชาย	6 คน	หญิง	2 คน
อันดับ 3	รวม	26 คน	แยกเป็นเพศชาย	10 คน	หญิง	16 คน
อันดับ 4	รวม	44 คน	แยกเป็นเพศชาย	13 คน	หญิง	31 คน
อันดับ 5	รวม	20 คน	แยกเป็นเพศชาย	8 คน	หญิง	12 คน

ปีการศึกษา 2537

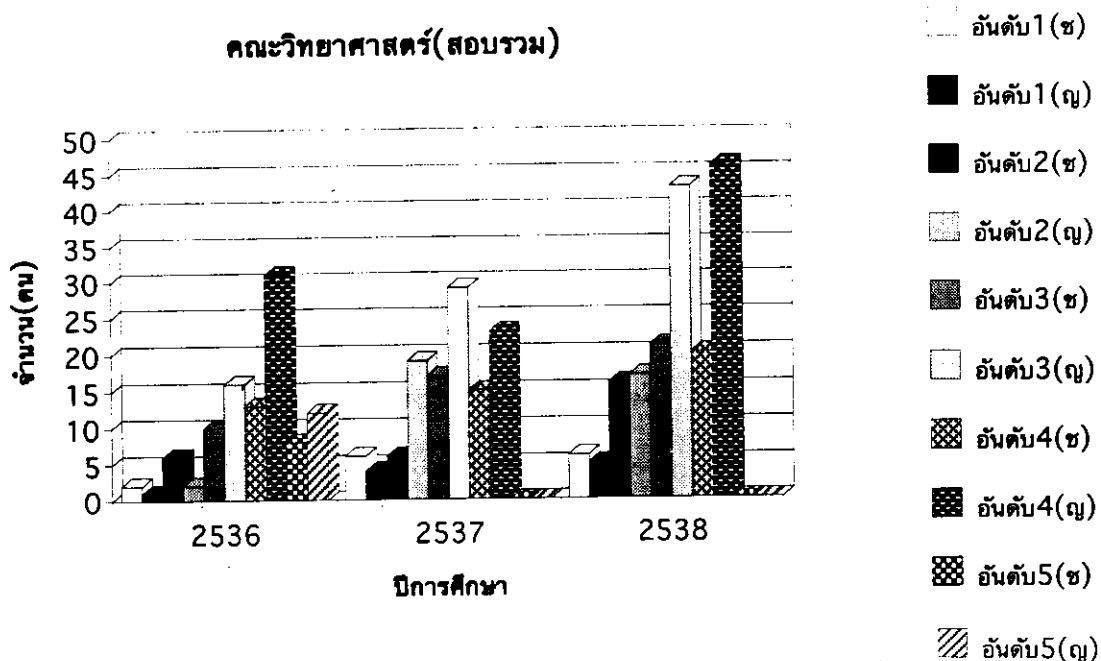
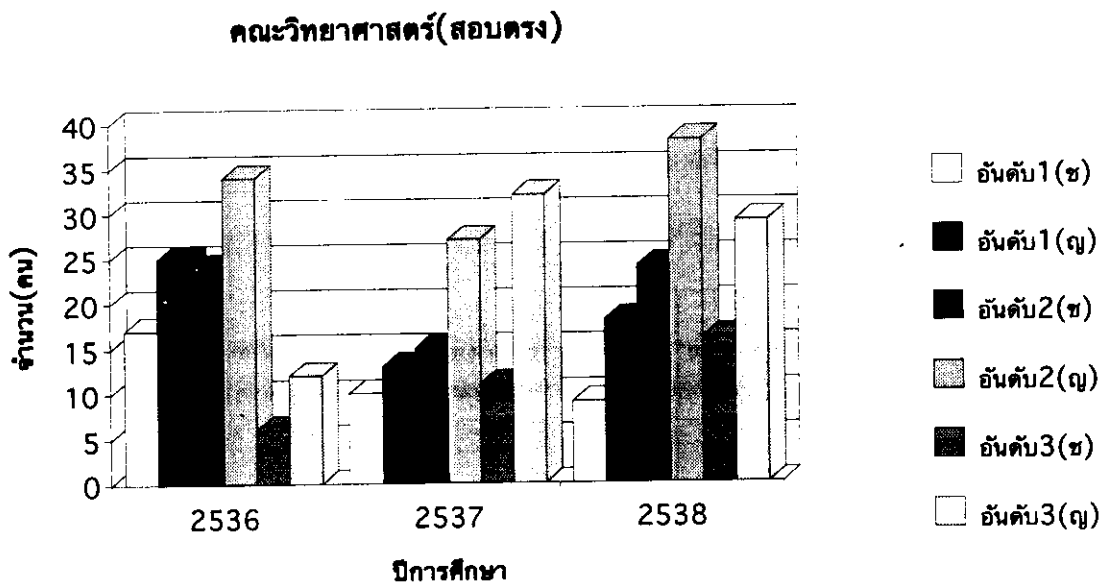
อันดับ 1	รวม	10 คน	แยกเป็นเพศชาย	6 คน	หญิง	4 คน
อันดับ 2	รวม	25 คน	แยกเป็นเพศชาย	6 คน	หญิง	19 คน
อันดับ 3	รวม	46 คน	แยกเป็นเพศชาย	17 คน	หญิง	29 คน
อันดับ 4	รวม	38 คน	แยกเป็นเพศชาย	15 คน	หญิง	23 คน

ปีการศึกษา 2538

อันดับ 1	รวม	11 คน	แยกเป็นเพศชาย	6 คน	หญิง	5 คน
อันดับ 2	รวม	33 คน	แยกเป็นเพศชาย	16 คน	หญิง	17 คน
อันดับ 3	รวม	64 คน	แยกเป็นเพศชาย	21 คน	หญิง	43 คน
อันดับ 4	รวม	66 คน	แยกเป็นเพศชาย	20 คน	หญิง	46 คน

การเปรียบเทียบข้อมูล นักศึกษาคณะวิทยาศาสตร์ โดยวิธีสอบรวม มีอันดับการเลือกอันดับ 1 และ 3 เพิ่มขึ้นทุกปีการศึกษา ส่วนนักศึกษาที่ผ่านการคัดเลือกโดยวิธีสอบตรง มีจำนวนเพิ่มขึ้นทุกปีการศึกษา เฉพาะอันดับการเลือกอันดับ 3 เท่านั้น โดยนักศึกษาชายมีอันดับการเลือกอันดับ 1 น้อยลงทุกปีการศึกษา ดังรายละเอียดตามแผนภูมิ 2

แผนภูมิ 2 แสดงอันดับการเลือกของนักศึกษา คณะวิทยาศาสตร์



ตาราง 3 แสดงอันดับการเลือกของนักศึกษาคณะแพทยศาสตร์ ปีการศึกษา 2536 - 2538  
จำแนกตามวิธีการสอบและเพศ

ปีการศึกษา	สอบตรง/อันดับการเลือก						สอบรวม/อันดับการเลือก									
	1		2		3		1		2		3		4		5	
	ชาย	หญิง	ชาย	หญิง	ชาย	หญิง	ชาย	หญิง	ชาย	หญิง	ชาย	หญิง	ชาย	หญิง	ชาย	หญิง
2536	37	40	2	1	-	-	9	9	6	5	5	4	1	1	1	-
2537	23	37	-	-	-	1	6	7	9	9	10	5	2	1	-	-
2538	23	44	-	-	-	-	7	8	8	10	8	5	1	2	-	-

จากตาราง 3 นักศึกษาคณะแพทยศาสตร์ มีอันดับการเลือก ดังนี้

สอบตรง

ปีการศึกษา 2536

อันดับ 1 รวม 77 คน แยกเป็นเพศชาย 37 คน หญิง 40 คน

อันดับ 2 รวม 3 คน แยกเป็นเพศชาย 2 คน หญิง 1 คน

ปีการศึกษา 2537

อันดับ 1 รวม 60 คน แยกเป็นเพศชาย 23 คน หญิง 37 คน

อันดับ 3 เป็นเพศหญิง 1 คน

ปีการศึกษา 2538

อันดับ 1 รวม 67 คน แยกเป็นเพศชาย 23 คน หญิง 44 คน

สอบรวม

ปีการศึกษา 2536

อันดับ 1	รวม	18 คน	แยกเป็นเพศชาย	9 คน	หญิง	9 คน
อันดับ 2	รวม	11 คน	แยกเป็นเพศชาย	6 คน	หญิง	5 คน
อันดับ 3	รวม	9 คน	แยกเป็นเพศชาย	5 คน	หญิง	4 คน
อันดับ 4	รวม	2 คน	แยกเป็นเพศชาย	1 คน	หญิง	1 คน
อันดับ 5	รวม	1 คน	แยกเป็นเพศชาย	1 คน	หญิง	0 คน

ปีการศึกษา 2537

อันดับ 1	รวม	13 คน	แยกเป็นเพศชาย	6 คน	หญิง	7 คน
อันดับ 2	รวม	18 คน	แยกเป็นเพศชาย	9 คน	หญิง	9 คน
อันดับ 3	รวม	15 คน	แยกเป็นเพศชาย	10 คน	หญิง	5 คน
อันดับ 4	รวม	3 คน	แยกเป็นเพศชาย	2 คน	หญิง	1 คน

ปีการศึกษา 2538

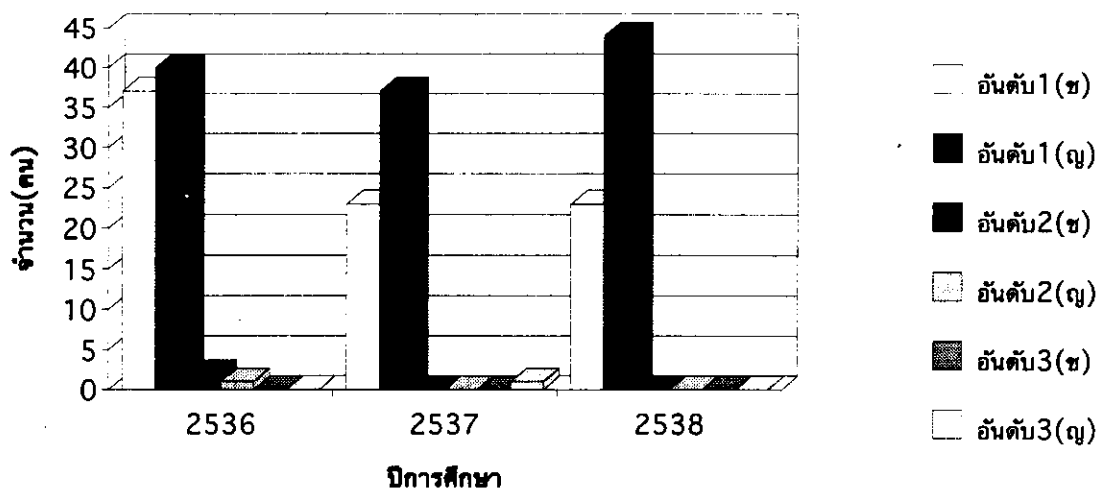
อันดับ 1	รวม	15 คน	แยกเป็นเพศชาย	7 คน	หญิง	8 คน
อันดับ 2	รวม	18 คน	แยกเป็นเพศชาย	8 คน	หญิง	10 คน
อันดับ 3	รวม	13 คน	แยกเป็นเพศชาย	8 คน	หญิง	5 คน
อันดับ 4	รวม	3 คน	แยกเป็นเพศชาย	1 คน	หญิง	2 คน

การเปรียบเทียบข้อมูล นักศึกษาคณะแพทยศาสตร์ที่ผ่านการคัดเลือกโดยวิธีสอบตรง มีอันดับการเลือกในอันดับ 1 เป็นจำนวนมาก โดยการเลือกในอันดับ 2 และ 3 มีจำนวนน้อยและไม่มีการเลือกในอันดับ 2538

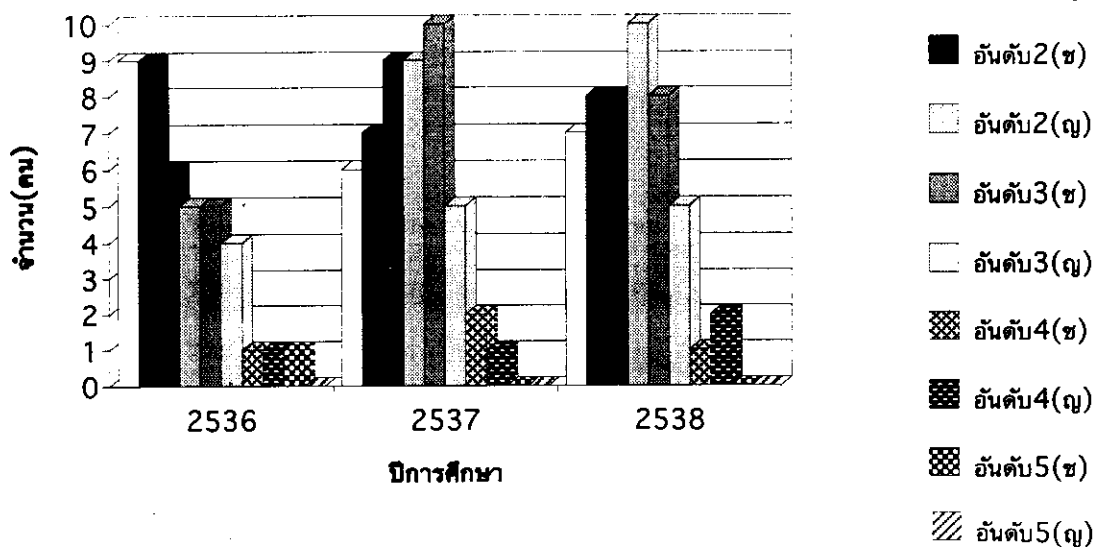
ส่วนนักศึกษาที่ผ่านการคัดเลือกโดยวิธีสอบรวม ในปีการศึกษา 2536 มีอันดับการเลือกในอันดับที่ 1 - 5 มีจำนวนมากขึ้นเรียงตามลำดับ คือ เป็นจำนวน 18, 11, 9, 2 และ 1 คนตามลำดับ ดังรายละเอียดในแผนภูมิ 3

แผนภูมิ 3 แสดงอันดับการเลือกของนักศึกษา คณะแพทยศาสตร์

คณะแพทยศาสตร์(สอบตรง)



คณะแพทยศาสตร์(สอบรวม)





ปีการศึกษา 2538

อันดับ 1	รวม 124 คน	แยกเป็นเพศชาย 34 คน	หญิง 90 คน
อันดับ 2	รวม 28 คน	แยกเป็นเพศชาย 8 คน	หญิง 20 คน
อันดับ 3	รวม 9 คน	แยกเป็นเพศชาย 2 คน	หญิง 7 คน

สอบรวม

ปีการศึกษา 2536

อันดับ 1	เป็นเพศหญิง 3 คน		
อันดับ 2	รวม 13 คน	แยกเป็นเพศชาย 4 คน	หญิง 9 คน
อันดับ 3	รวม 32 คน	แยกเป็นเพศชาย 14 คน	หญิง 18 คน
อันดับ 4	รวม 32 คน	แยกเป็นเพศชาย 13 คน	หญิง 19 คน
อันดับ 5	รวม 29 คน	แยกเป็นเพศชาย 12 คน	หญิง 17 คน

ปีการศึกษา 2537

อันดับ 1	รวม 14 คน	แยกเป็นเพศชาย 7 คน	หญิง 7 คน
อันดับ 2	รวม 40 คน	แยกเป็นเพศชาย 12 คน	หญิง 28 คน
อันดับ 3	รวม 43 คน	แยกเป็นเพศชาย 7 คน	หญิง 36 คน
อันดับ 4	รวม 36 คน	แยกเป็นเพศชาย 14 คน	หญิง 22 คน

ปีการศึกษา 2538

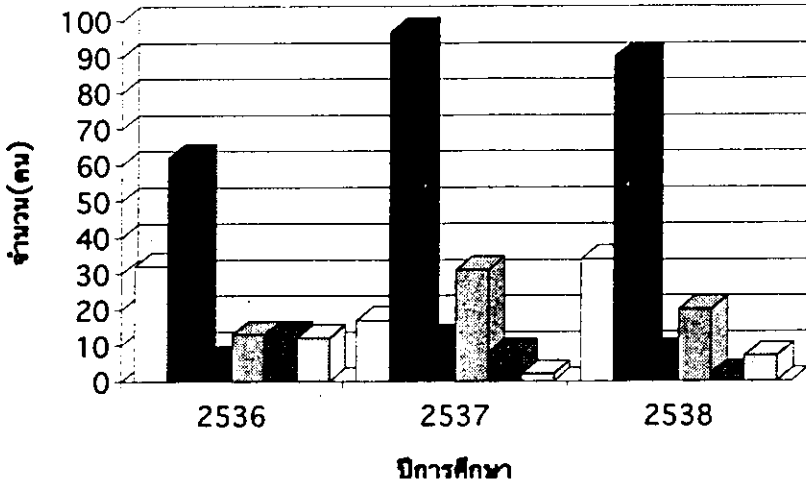
อันดับ 1	รวม 13 คน	แยกเป็นเพศชาย 3 คน	หญิง 10 คน
อันดับ 2	รวม 46 คน	แยกเป็นเพศชาย 22 คน	หญิง 24 คน
อันดับ 3	รวม 74 คน	แยกเป็นเพศชาย 28 คน	หญิง 46 คน
อันดับ 4	รวม 49 คน	แยกเป็นเพศชาย 8 คน	หญิง 41 คน

การเปรียบเทียบข้อมูล นักศึกษาคณะวิทยาการจัดการที่ผ่านการคัดเลือกโดยวิธีสอบตรง มีอันดับการเลือกอันดับ 1 เพิ่มขึ้นทุกปีการศึกษา

ส่วนนักศึกษาที่ผ่านการคัดเลือกโดยวิธีสอบรวม มีอันดับการเลือกอันดับที่ 2, 3 และ 4 เพิ่มขึ้นทุกปีการศึกษา ดังรายละเอียดตามแผนภูมิ 4

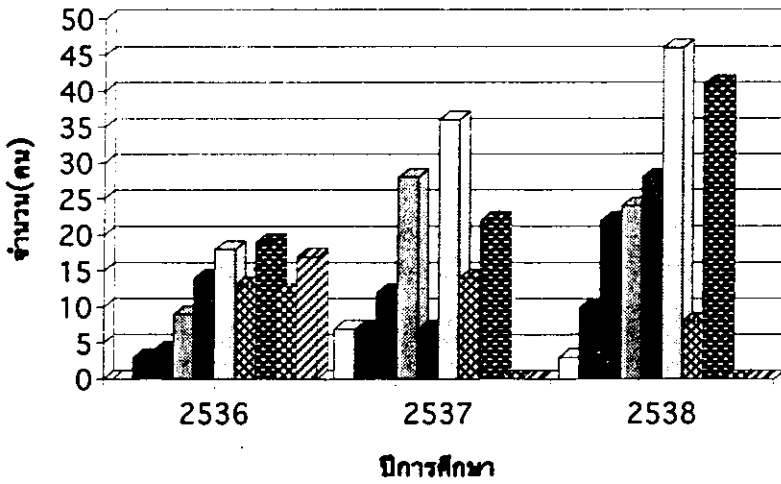
แผนภูมิ 4 แสดงอันดับการเลือกของนักศึกษา คณะวิทยาการจัดการ

คณะวิทยาการจัดการ(สอบตรง)



- อันดับ 1(ช)
- อันดับ 1(ญ)
- อันดับ 2(ช)
- ▨ อันดับ 2(ญ)
- อันดับ 3(ช)
- อันดับ 3(ญ)

คณะวิทยาการจัดการ(สอบรวม)



- อันดับ 1(ช)
- อันดับ 1(ญ)
- อันดับ 2(ช)
- ▨ อันดับ 2(ญ)
- อันดับ 3(ช)
- อันดับ 3(ญ)
- ▩ อันดับ 4(ช)
- ▩ อันดับ 4(ญ)
- ▩ อันดับ 5(ช)
- ▩ อันดับ 5(ญ)

ตาราง 5 แสดงอันดับการเลือกของนักศึกษาคณะทรัพยากรธรรมชาติ ปีการศึกษา 2536 - 2538  
จำแนกตามวิธีการสอบและเพศ

ปีการศึกษา	สอบตรง/อันดับการเลือก						สอบรวม/อันดับการเลือก									
	1		2		3		1		2		3		4		5	
	ชาย	หญิง	ชาย	หญิง	ชาย	หญิง	ชาย	หญิง	ชาย	หญิง	ชาย	หญิง	ชาย	หญิง	ชาย	หญิง
2536	7	13	14	19	7	6	2	4	3	3	7	10	9	9	12	6
2537	9	10	14	15	13	18	4	5	12	10	14	16	8	16	-	-
2538	9	8	16	13	22	14	1	3	6	9	16	20	30	21	-	-

จากตาราง 5 นักศึกษาคณะทรัพยากรธรรมชาติ มีอันดับการเลือก ดังนี้

สอบตรง

ปีการศึกษา 2536

อันดับ 1 รวม 20 คน แยกเป็นเพศชาย 7 คน หญิง 13 คน

อันดับ 2 รวม 33 คน แยกเป็นเพศชาย 14 คน หญิง 19 คน

อันดับ 3 รวม 13 คน แยกเป็นเพศชาย 7 คน หญิง 6 คน

ปีการศึกษา 2537

อันดับ 1 รวม 19 คน แยกเป็นเพศชาย 9 คน หญิง 10 คน

อันดับ 2 รวม 29 คน แยกเป็นเพศชาย 14 คน หญิง 15 คน

อันดับ 3 รวม 31 คน แยกเป็นเพศชาย 13 คน หญิง 18 คน

ปีการศึกษา 2538

อันดับ 1	รวม	17 คน	แยกเป็นเพศชาย	9 คน	หญิง	8 คน
อันดับ 2	รวม	29 คน	แยกเป็นเพศชาย	16 คน	หญิง	13 คน
อันดับ 3	รวม	36 คน	แยกเป็นเพศชาย	22 คน	หญิง	14 คน

สอบรวม

ปีการศึกษา 2536

อันดับ 1	รวม	6 คน	แยกเป็นเพศชาย	2 คน	หญิง	4 คน
อันดับ 2	รวม	6 คน	แยกเป็นเพศชาย	3 คน	หญิง	3 คน
อันดับ 3	รวม	17 คน	แยกเป็นเพศชาย	7 คน	หญิง	10 คน
อันดับ 4	รวม	18 คน	แยกเป็นเพศชาย	9 คน	หญิง	9 คน
อันดับ 5	รวม	18 คน	แยกเป็นเพศชาย	12 คน	หญิง	6 คน

ปีการศึกษา 2537

อันดับ 1	รวม	9 คน	แยกเป็นเพศชาย	4 คน	หญิง	5 คน
อันดับ 2	รวม	22 คน	แยกเป็นเพศชาย	12 คน	หญิง	10 คน
อันดับ 3	รวม	30 คน	แยกเป็นเพศชาย	14 คน	หญิง	16 คน
อันดับ 4	รวม	24 คน	แยกเป็นเพศชาย	8 คน	หญิง	16 คน

ปีการศึกษา 2538

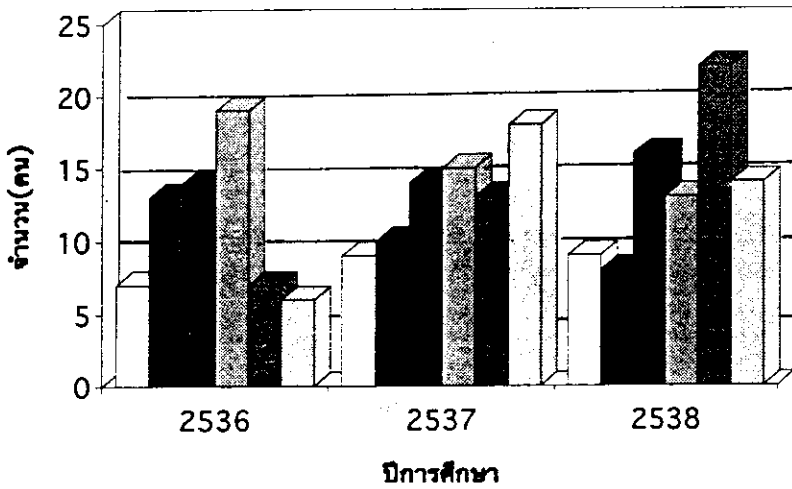
อันดับ 1	รวม	4 คน	แยกเป็นเพศชาย	1 คน	หญิง	3 คน
อันดับ 2	รวม	15 คน	แยกเป็นเพศชาย	6 คน	หญิง	9 คน
อันดับ 3	รวม	36 คน	แยกเป็นเพศชาย	16 คน	หญิง	20 คน
อันดับ 4	รวม	51 คน	แยกเป็นเพศชาย	30 คน	หญิง	21 คน

การเปรียบเทียบข้อมูล นักศึกษาคณะทรัพยากรธรรมชาติ ที่ผ่านการคัดเลือกโดยวิธีสอบตรง มีจำนวนเพิ่มมากขึ้นทุกปีการศึกษา ในอันดับการเลือกอันดับ 3 และมีจำนวนน้อยลงทุกปีการศึกษาใน อันดับการเลือกที่ 1 และ 2

ส่วนนักศึกษาที่ผ่านการคัดเลือกโดยวิธีสอบรวม มีจำนวนเพิ่มมากขึ้นทุกปีการศึกษา ในอันดับการเลือกอันดับ 3 และ 4 ดังรายละเอียดตามแผนภูมิ 5

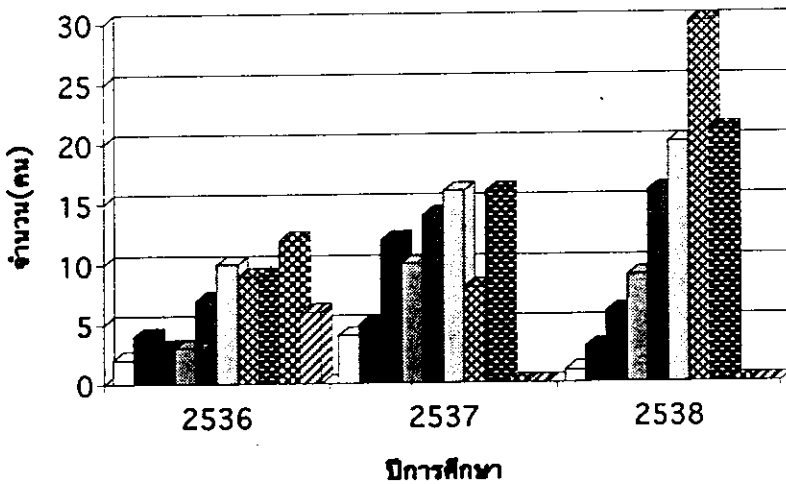
แผนภูมิ 5 แสดงอันดับการเลือกของนักศึกษา คณะทรัพยากรธรรมชาติ

คณะทรัพยากรธรรมชาติ(สอบตรง)



- อันดับ 1(ช)
- อันดับ 1(ญ)
- อันดับ 2(ช)
- อันดับ 2(ญ)
- อันดับ 3(ช)
- อันดับ 3(ญ)

คณะทรัพยากรธรรมชาติ(สอบรวม)



- อันดับ 1(ช)
- อันดับ 1(ญ)
- อันดับ 2(ช)
- อันดับ 2(ญ)
- อันดับ 3(ช)
- อันดับ 3(ญ)
- อันดับ 4(ช)
- อันดับ 4(ญ)
- อันดับ 5(ช)
- อันดับ 5(ญ)

ตาราง 6 แสดงอันดับการเลือกของนักศึกษาคณะเภสัชศาสตร์ ปีการศึกษา 2536 - 2538  
จำแนกตามวิธีการสอบและเพศ

ปีการศึกษา	สอบตรง/อันดับการเลือก						สอบรวม/อันดับการเลือก									
	1		2		3		1		2		3		4		5	
	ชาย	หญิง	ชาย	หญิง	ชาย	หญิง	ชาย	หญิง	ชาย	หญิง	ชาย	หญิง	ชาย	หญิง	ชาย	หญิง
2536	5	39	7	11	1	1	-	5	4	11	4	6	4	4	-	3
2537	6	24	8	8	1	1	5	7	4	18	3	9	1	3	-	-
2538	5	20	5	17	1	1	2	7	1	15	7	14	3	4	-	-

จากตาราง 6 นักศึกษาคณะเภสัชศาสตร์ มีอันดับการเลือก ดังนี้

สอบตรง

ปีการนักศึกษา 2536

อันดับ 1 รวม 44 คน แยกเป็นเพศชาย 5 คน หญิง 39 คน  
 อันดับ 2 รวม 18 คน แยกเป็นเพศชาย 7 คน หญิง 11 คน  
 อันดับ 3 รวม 2 คน แยกเป็นเพศชาย 1 คน หญิง 1 คน

ปีการศึกษา 2537

อันดับ 1 รวม 30 คน แยกเป็นเพศชาย 6 คน หญิง 24 คน  
 อันดับ 2 รวม 16 คน แยกเป็นเพศชาย 8 คน หญิง 8 คน  
 อันดับ 3 รวม 2 คน แยกเป็นเพศชาย 1 คน หญิง 1 คน

ปีการศึกษา 2538

อันดับ 1	รวม 25 คน	แยกเป็นเพศชาย 5 คน	หญิง 20 คน
อันดับ 2	รวม 22 คน	แยกเป็นเพศชาย 5 คน	หญิง 17 คน
อันดับ 3	รวม 2 คน	แยกเป็นเพศชาย 1 คน	หญิง 1 คน

สอบรวม

ปีการศึกษา 2536

อันดับ 1	เป็นเพศหญิงรวม 5 คน		
อันดับ 2	รวม 15 คน	แยกเป็นเพศชาย 4 คน	หญิง 11 คน
อันดับ 3	รวม 10 คน	แยกเป็นเพศชาย 4 คน	หญิง 6 คน
อันดับ 4	รวม 8 คน	แยกเป็นเพศชาย 4 คน	หญิง 4 คน
อันดับ 5	เป็นเพศหญิงรวม 3 คน		

ปีการศึกษา 2537

อันดับ 1	รวม 12 คน	แยกเป็นเพศชาย 5 คน	หญิง 7 คน
อันดับ 2	รวม 22 คน	แยกเป็นเพศชาย 4 คน	หญิง 18 คน
อันดับ 3	รวม 12 คน	แยกเป็นเพศชาย 3 คน	หญิง 9 คน
อันดับ 4	รวม 4 คน	แยกเป็นเพศชาย 1 คน	หญิง 3 คน

ปีการศึกษา 2538

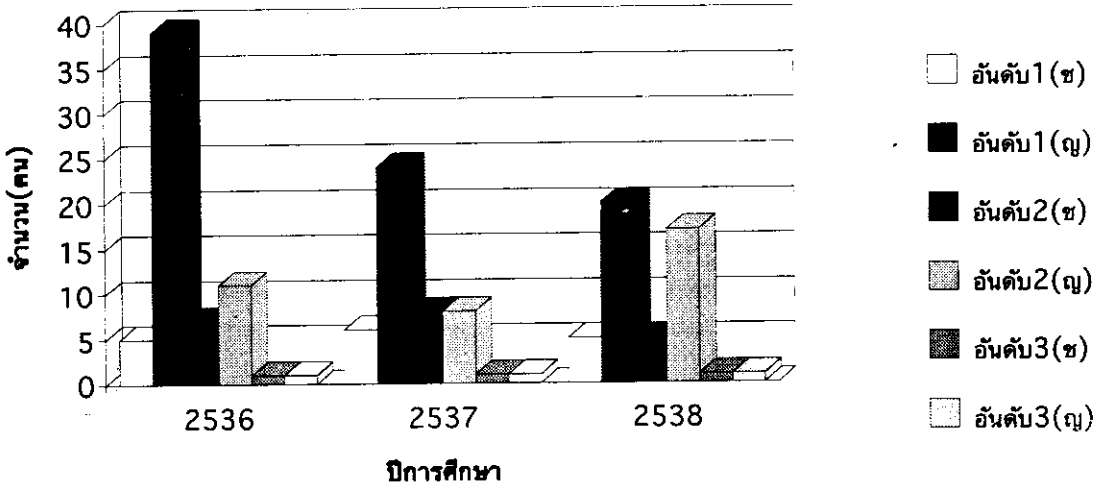
อันดับ 1	รวม 9 คน	แยกเป็นเพศชาย 2 คน	หญิง 7 คน
อันดับ 2	รวม 16 คน	แยกเป็นเพศชาย 1 คน	หญิง 15 คน
อันดับ 3	รวม 21 คน	แยกเป็นเพศชาย 7 คน	หญิง 14 คน
อันดับ 4	รวม 7 คน	แยกเป็นเพศชาย 3 คน	หญิง 4 คน

การเปรียบเทียบข้อมูล นักศึกษาคณะ เกษตรศาสตร์ โดยเฉพาะนักศึกษาหญิงที่ผ่านการคัดเลือก โดยวิธีสอบตรง ได้เลือกอันดับในการสอบอันดับ 1 น้อยลงทุกปีการศึกษา

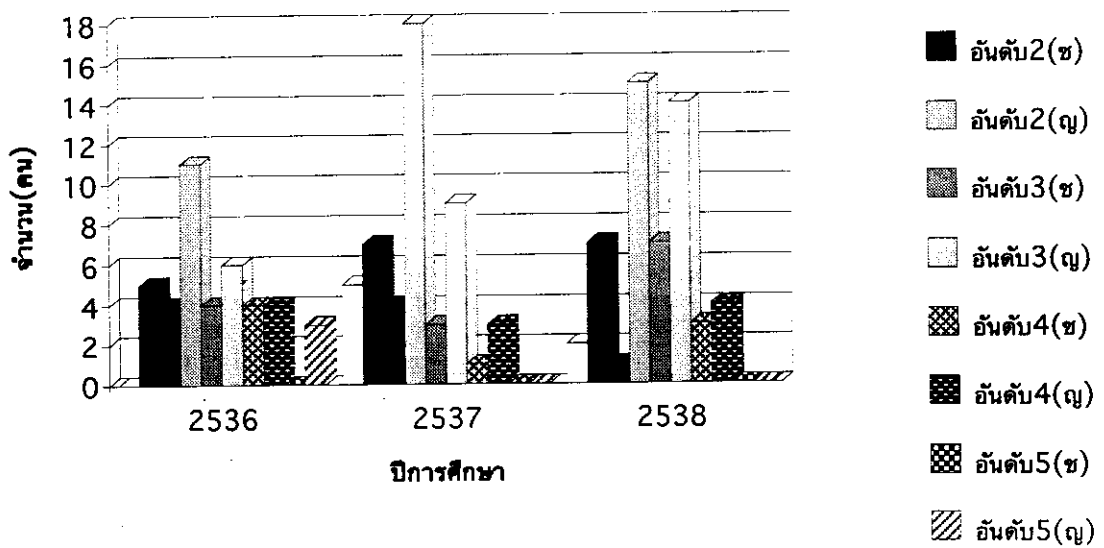
ส่วนนักศึกษาที่ผ่านการคัดเลือกด้วยวิธีสอบรวม โดยเฉพาะนักศึกษาหญิงได้เลือกอันดับ 3 เพิ่มขึ้นทุกปีการศึกษา ดังรายละเอียดในแผนภูมิ 6

แผนภูมิ 6 แสดงอันดับการเลือกของนักศึกษา คณะเภสัชศาสตร์

คณะเภสัชศาสตร์(สอบตรง)



คณะเภสัชศาสตร์(สอบรวม)





ตาราง 7 แสดงอันดับการเลือกของนักศึกษาคณะพยาบาลศาสตร์ ปีการศึกษา 2536 - 2538  
จำแนกตามวิธีการสอบและเพศ

ปีการศึกษา	สอบตรง/อันดับการเลือก						สอบรวม/อันดับการเลือก									
	1		2		3		1		2		3		4		5	
	ชาย	หญิง	ชาย	หญิง	ชาย	หญิง	ชาย	หญิง	ชาย	หญิง	ชาย	หญิง	ชาย	หญิง	ชาย	หญิง
2536	-	43	-	23	-	5	-	6	-	4	1	14	3	20	1	18
2537	-	30	-	29	-	7	-	5	-	10	2	15	2	20	-	-
2538	-	24	-	32	-	10	-	18	1	30	1	33	-	21	-	-

จากตาราง 7 นักศึกษาคณะพยาบาลศาสตร์ มีอันดับการเลือก ดังนี้

สอบตรง

ปีการศึกษา 2536

อันดับ 1 เป็นเพศหญิงรวม 43 คน

อันดับ 2 เป็นเพศหญิงรวม 23 คน

อันดับ 3 เป็นเพศหญิงรวม 5 คน

ปีการศึกษา 2537

อันดับ 1 เป็นเพศหญิงรวม 30 คน

อันดับ 2 เป็นเพศหญิงรวม 29 คน

อันดับ 3 เป็นเพศหญิงรวม 7 คน

ปีการศึกษา 2538

- อันดับ 1 เป็นเพศหญิงรวม 24 คน
- อันดับ 2 เป็นเพศหญิงรวม 32 คน
- อันดับ 3 เป็นเพศหญิงรวม 10 คน

สอบรวม

ปีการศึกษา 2536

- อันดับ 1 เป็นเพศหญิงรวม 6 คน
- อันดับ 2 เป็นเพศหญิงรวม 4 คน
- อันดับ 3 รวม 15 คน แยกเป็นเพศชาย 1 คน หญิง 14 คน
- อันดับ 4 รวม 23 คน แยกเป็นเพศชาย 3 คน หญิง 20 คน
- อันดับ 5 รวม 19 คน แยกเป็นเพศชาย 1 คน หญิง 18 คน

ปีการศึกษา 2537

- อันดับ 1 เป็นเพศหญิงรวม 5 คน
- อันดับ 2 เป็นเพศหญิงรวม 10 คน
- อันดับ 3 รวม 17 คน แยกเป็นเพศชาย 2 คน หญิง 15 คน
- อันดับ 4 รวม 22 คน แยกเป็นเพศชาย 2 คน หญิง 20 คน

ปีการศึกษา 2538

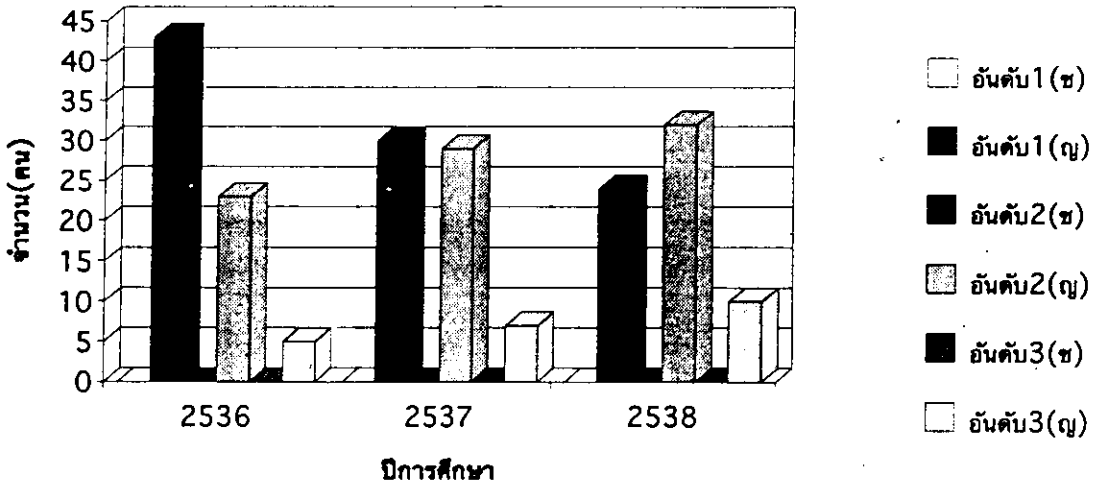
- อันดับ 1 เป็นเพศหญิงรวม 18 คน
- อันดับ 2 รวม 31 คน แยกเป็นเพศชาย 1 คน หญิง 30 คน
- อันดับ 3 รวม 34 คน แยกเป็นเพศชาย 1 คน หญิง 33 คน
- อันดับ 4 เป็นเพศหญิงรวม 21 คน

การเปรียบเทียบข้อมูล นักศึกษาคณะพยาบาลศาสตร์ ที่ผ่านการคัดเลือกโดยวิธีสอบตรงมีเพียง นักศึกษาหญิงเท่านั้น โดยเลือกอันดับ 1 น้อยลง และเลือกอันดับ 2 และ 3 เพิ่มขึ้น

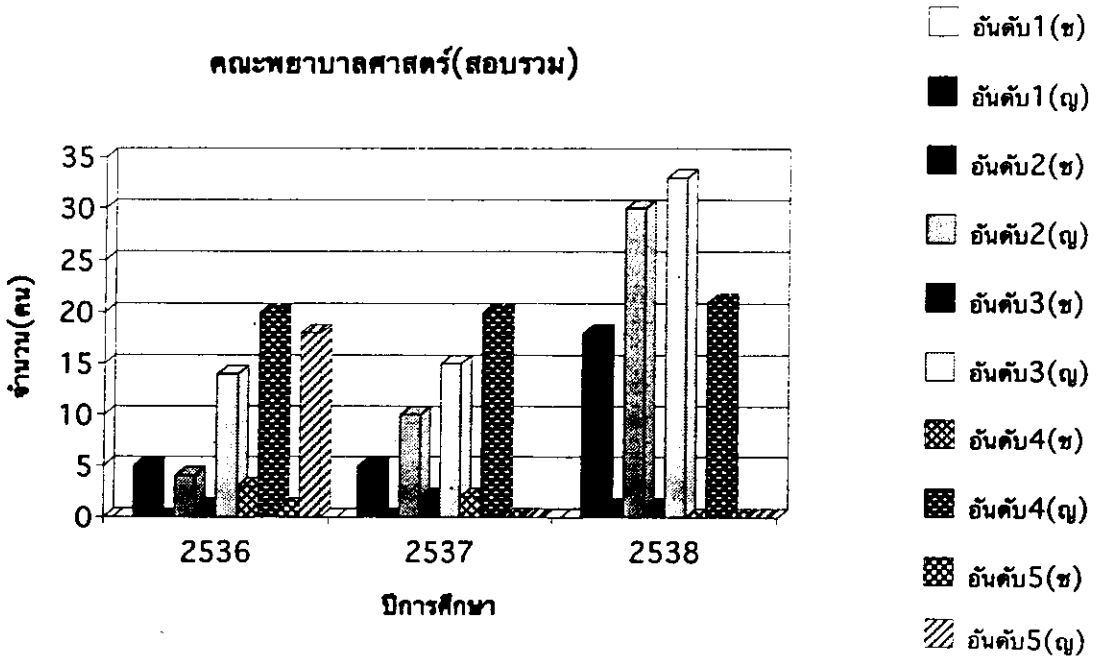
ส่วนนักศึกษาชายที่ผ่านการคัดเลือกโดยวิธีสอบรวม มีการเลือกอันดับ 2 และ 3 เพิ่มขึ้นทุกปีการศึกษา ดังรายละเอียดในแผนภูมิ 7

แผนภูมิ 7 แสดงอันดับการเลือกของนักศึกษา คณะพยาบาลศาสตร์

คณะพยาบาลศาสตร์(สอบตรง)



คณะพยาบาลศาสตร์(สอบรวม)



ตาราง 8 แสดงอันดับการเลือกของนักศึกษาคณะทันตแพทยศาสตร์ ปีการศึกษา 2536 - 2538  
จำแนกตามวิธีการสอบและเพศ

ปีการศึกษา	สอบตรง/อันดับการเลือก						สอบรวม/อันดับการเลือก									
	1		2		3		1		2		3		4		5	
	ชาย	หญิง	ชาย	หญิง	ชาย	หญิง	ชาย	หญิง	ชาย	หญิง	ชาย	หญิง	ชาย	หญิง	ชาย	หญิง
2536	2	16	1	-	-	-	-	1	1	6	2	2	-	4	-	-
2537	5	10	-	4	-	-	1	3	3	3	2	1	1	5	-	-
2538	4	12	3	3	-	-	-	3	3	11	-	5	4	2	-	-

จากตาราง 8 นักศึกษาคณะทันตแพทยศาสตร์ มีอันดับการเลือก ดังนี้

สอบตรง

ปีการศึกษา 2536

อันดับ 1 รวม 18 คน แยกเป็นเพศชาย 2 คน หญิง 16 คน

อันดับ 2 เป็นเพศชาย 1 คน

ปีการศึกษา 2537

อันดับ 1 รวม 15 คน แยกเป็นเพศชาย 5 คน หญิง 10 คน

อันดับ 2 เป็นเพศหญิงรวม 4 คน

ปีการศึกษา 2538

อันดับ 1 รวม 16 คน แยกเป็นเพศชาย 4 คน หญิง 12 คน

อันดับ 2 รวม 6 คน แยกเป็นเพศชาย 3 คน หญิง 3 คน

สอบรวม

ปีการศึกษา 2536

อันดับ 1 เป็นเพศหญิง 1 คน

อันดับ 2 รวม 7 คน แยกเป็นเพศชาย 1 คน หญิง 6 คน

อันดับ 3 รวม 4 คน แยกเป็นเพศชาย 2 คน หญิง 2 คน

อันดับ 4 เป็นเพศหญิงรวม 4 คน

ปีการศึกษา 2537

อันดับ 1 รวม 4 คน แยกเป็นเพศชาย 1 คน หญิง 3 คน

อันดับ 2 รวม 6 คน แยกเป็นเพศชาย 3 คน หญิง 3 คน

อันดับ 3 รวม 3 คน แยกเป็นเพศชาย 2 คน หญิง 1 คน

อันดับ 4 รวม 6 คน แยกเป็นเพศชาย 1 คน หญิง 5 คน

ปีการศึกษา 2538

อันดับ 1 เป็นเพศหญิงรวม 3 คน

อันดับ 2 รวม 14 คน แยกเป็นเพศชาย 3 คน หญิง 11 คน

อันดับ 3 เป็นเพศหญิงรวม 5 คน

อันดับ 4 รวม 6 คน แยกเป็นเพศชาย 4 คน หญิง 2 คน

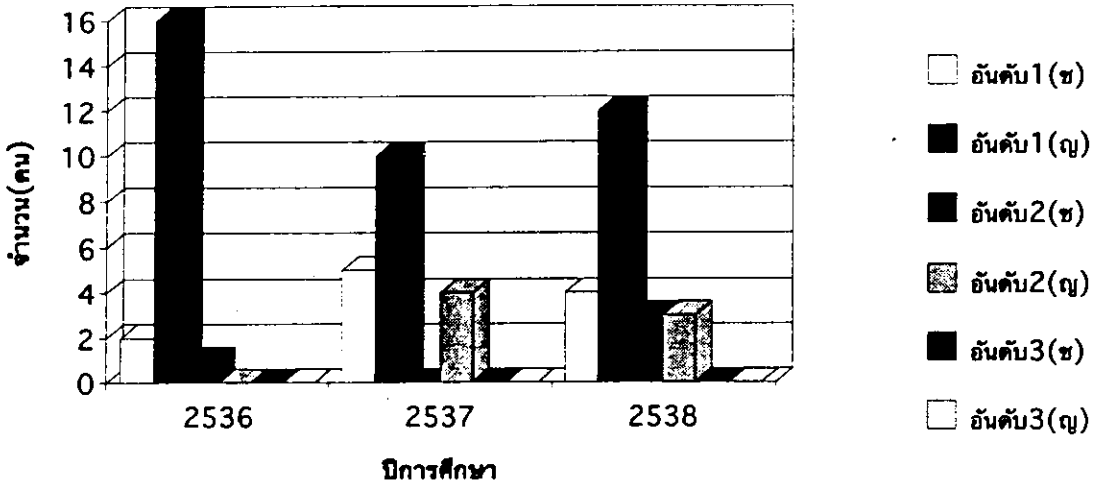
การเปรียบเทียบข้อมูลนักศึกษาคณะทันตแพทยศาสตร์ ที่ผ่านการคัดเลือกโดยวิธีสอบตรงได้เลือก  
อันดับ 1 และ 2 เท่านั้น

ส่วนนักศึกษาที่ผ่านการคัดเลือกโดยวิธีสอบรวม ได้เลือกในอันดับ 1, 2, 3 และ 4

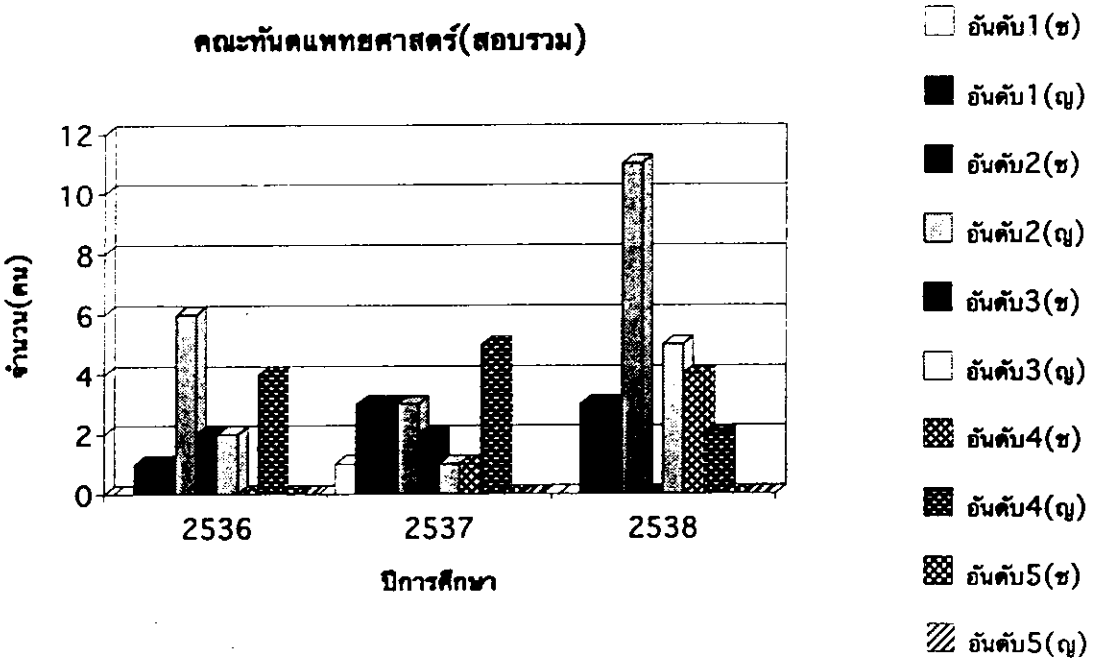
ดังรายละเอียดคนแสดงในแผนภูมิ 8

แผนภูมิ 8 แสดงอันดับการเลือกของนักศึกษา คณะทันตแพทยศาสตร์

คณะทันตแพทยศาสตร์(สอบตรง)



คณะทันตแพทยศาสตร์(สอบรวม)



ตาราง 9 แสดงอันดับการเลือกของนักศึกษาคณะอุตสาหกรรมเกษตร ปีการศึกษา 2536 - 2538  
จำแนกตามวิธีการสอบและเพศ

ปีการศึกษา	สอบตรง/อันดับการเลือก						สอบรวม/อันดับการเลือก									
	1		2		3		1		2		3		4		5	
	ชาย	หญิง	ชาย	หญิง	ชาย	หญิง	ชาย	หญิง	ชาย	หญิง	ชาย	หญิง	ชาย	หญิง	ชาย	หญิง
2536	7	1	4	1	5	-	-	-	4	2	1	-	2	1	-	-
2537	9	10	8	3	9	-	7	2	12	6	13	2	3	2	-	-
2538	12	7	17	8	8	-	3	3	18	6	18	7	8	-	-	-

จากตาราง 9 นักศึกษาคณะอุตสาหกรรมเกษตร มีอันดับการเลือก ดังนี้

สอบตรง

ปีการศึกษา 2536

อันดับ 1 รวม 8 คน แยกเป็นเพศชาย 7 คน หญิง 1 คน

อันดับ 2 รวม 5 คน แยกเป็นเพศชาย 4 คน หญิง 1 คน

อันดับ 3 เป็นเพศชายรวม 5 คน

ปีการศึกษา 2537

อันดับ 1 รวม 19 คน แยกเป็นเพศชาย 9 คน หญิง 10 คน

อันดับ 2 รวม 11 คน แยกเป็นเพศชาย 8 คน หญิง 3 คน

อันดับ 3 เป็นเพศชายรวม 9 คน

ปีการศึกษา 2538

อันดับ 1 รวม 19 คน แยกเป็นเพศชาย 12 คน หญิง 7 คน  
อันดับ 2 รวม 25 คน แยกเป็นเพศชาย 17 คน หญิง 8 คน  
อันดับ 3 เป็นเพศชายรวม 8 คน

สอบรวม

ปีการศึกษา 2536

อันดับ 2 รวม 6 คน แยกเป็นเพศชาย 4 คน หญิง 2 คน  
อันดับ 3 เป็นเพศชาย 1 คน  
อันดับ 4 รวม 3 คน แยกเป็นเพศชาย 2 คน หญิง 1 คน

ปีการศึกษา 2537

อันดับ 1 รวม 9 คน แยกเป็นเพศชาย 7 คน หญิง 2 คน  
อันดับ 2 รวม 18 คน แยกเป็นเพศชาย 12 คน หญิง 6 คน  
อันดับ 3 รวม 15 คน แยกเป็นเพศชาย 13 คน หญิง 2 คน  
อันดับ 4 รวม 5 คน แยกเป็นเพศชาย 3 คน หญิง 2 คน

ปีการศึกษา 2538

อันดับ 1 รวม 6 คน แยกเป็นเพศชาย 3 คน หญิง 3 คน  
อันดับ 2 รวม 24 คน แยกเป็นเพศชาย 18 คน หญิง 6 คน  
อันดับ 3 รวม 25 คน แยกเป็นเพศชาย 18 คน หญิง 7 คน  
อันดับ 4 เป็นเพศชายรวม 8 คน

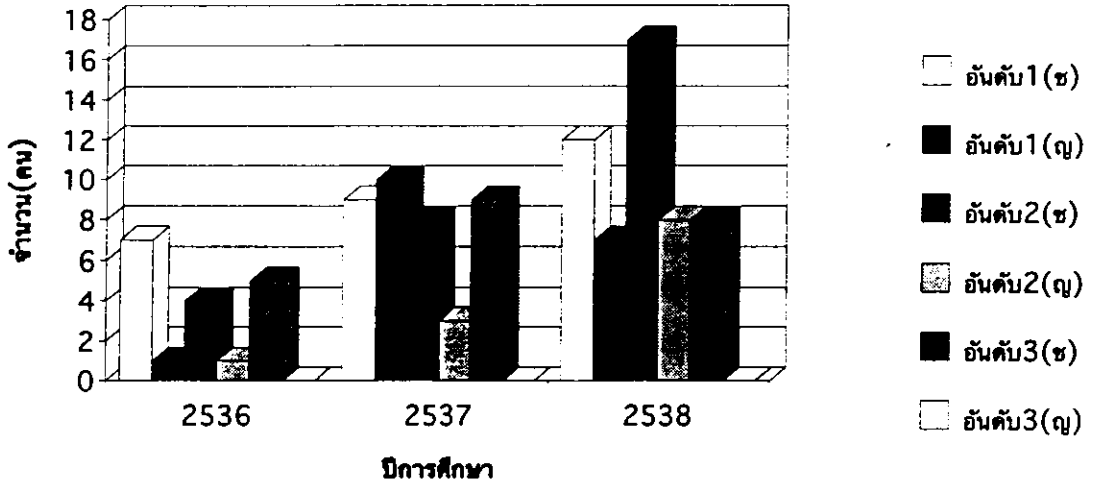
การเปรียบเทียบข้อมูลนักศึกษาและอุตสาหกรรมเกษตรที่ผ่านการคัดเลือก โดยวิธีสอบตรง มีจำนวนเพิ่มขึ้นทุกปีการศึกษา ในอันดับการเลือกที่ 2

ส่วนนักศึกษาที่ผ่านการคัดเลือกโดยวิธีสอบรวม มีจำนวนเพิ่มขึ้นทุกปีการศึกษา ในอันดับการเลือกที่ 2, 3, และ 4 ดังรายละเอียดแสดงในแผนภูมิ 9



แผนภูมิ 9 แสดงอันดับการเลือกของนักศึกษา คณะอุตสาหกรรมเกษตร

คณะอุตสาหกรรมเกษตร(สอบตรง)



คณะอุตสาหกรรมเกษตร(สอบรวม)

