

ศักยภาพใน การผลิตของ แพะพื้นเมือง

แพะเป็นสัตว์เคี้ยวเอื้องขนาดเล็ก มีการเลี้ยงกันไม่มากนักเมื่อเปรียบเทียบกับสัตว์ประเภทอื่น ๆ ได้แก่ สุกร โค ใจ กระบือ เป็นต้น ดังนั้นทางราชการจึงไม่ค่อยให้ความสำคัญมากนัก แต่ในปัจจุบันนี้ให้ความสำคัญมากขึ้น กรมปศุสัตว์ กระทรวงเกษตรและสหกรณ์ และหน่วยงานอื่น ๆ ได้แก่ โครงการวิจัยและพัฒนา การเลี้ยงแพะ คณะทรัพยากรธรรมชาติ มหาวิทยาลัยสงขลานครินทร์ กำลังทำการศึกษา และนำแพะพันธุ์ต่างประเทศเข้ามาผสมยกระดับให้ได้แพะที่มีคุณสมบัติเหมาะสมกับสภาพแวดล้อมในประเทศไทย

จำนวนและการกระจายของแพะ

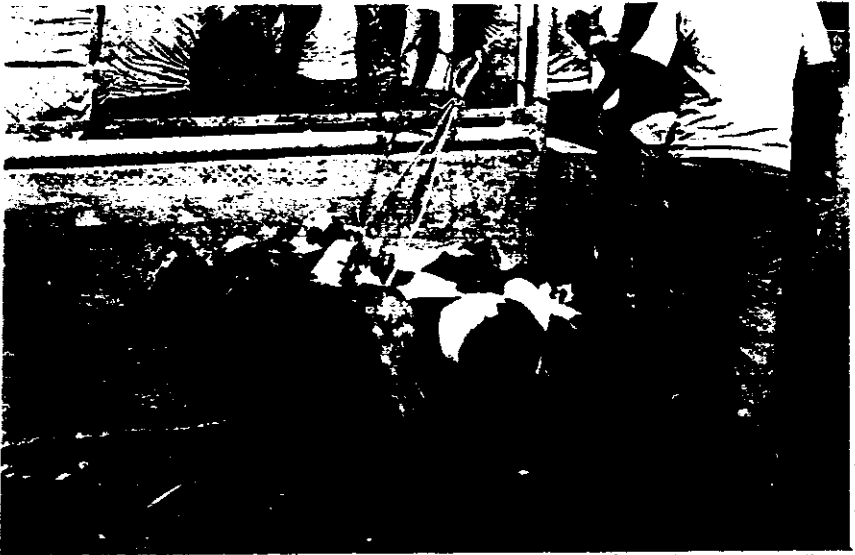
ไซทาโน และคณะ (1985) ได้รายงานการศึกษาจำนวนและการกระจาย

ของแพะในภาคใต้ของประเทศไทยปี พ.ศ. 2526 มีแพะทั้งสิ้น (ไม่รวมลูกแพะก่อนหย่านม) 65,685 ตัว ความหนาแน่นของแพะในพื้นที่จะมากขึ้นในบริเวณชายแดนไทย-มาเลเซีย แพะในภาคใต้ประมาณร้อยละ 76.9, 17.9 และ 5.2 กระจายอยู่ในเขต 5 จังหวัดชายแดนภาคใต้ (สงขลา สตูล ปัตตานี ยะลา และนราธิวาส) เขตจังหวัดชายฝั่งตะวันตก (ชุมพร สุราษฎร์ธานี นครศรีธรรมราช และพัทลุง) และเขตจังหวัดชายฝั่งตะวันออก (ระนอง พังงา ภูเก็ต กระบี่ และตรัง) ตามลำดับ

ลักษณะของแพะพื้นเมือง

แพะพื้นเมืองในภาคใต้ของประเทศไทย มีลักษณะคล้ายกับแพะพื้นเมืองแกมบิงกัตจาจ (Kambing Katjang)

ของประเทศมาเลเซีย สมเกียรติ สายธนู และคณะ (2528) รายงานว่า แหะพื้นเมืองในภาคใต้ร้อยละ 65% มีสีดำ น้ำตาลหรือน้ำตาลสลับดำ ที่เหลือมีสีขาวหรือเหลืองปะปนบ้าง ที่พบทั้งหมดมีเขาแต่มีดั้งคอคอเพียงร้อยละ 6 แหะเพศเมียเมื่อถึงระยะเจริญพันธุ์ (mature body weight) มีความสูง (วัดที่หัวไหล่) เฉลี่ย 48.5 ซม. และมีความยาวรอบอก เฉลี่ย 59.6 ซม.



ภาพที่ 1 แหะพื้นเมืองมีขนาดลำตัวเล็ก เตี้ย มีหลายสี น่าจะมีศักยภาพในการให้ผลผลิตดีในสภาพที่มีอาหารจำกัด

แหะพื้นเมืองมีคุณสมบัติพิเศษคือผสมพันธุ์ได้ทุกฤดู แต่แหะบางแหล่งในโลกหรือบางพันธุ์ผสมพันธุ์ได้บางฤดูเท่านั้น โครงการวิจัยและพัฒนาการเลี้ยงแหะได้ศึกษาลักษณะต่าง ๆ ของแหะพื้นเมือง โดยเปรียบเทียบกับแหะลูกผสมพื้นเมืองกับแองโกลนูเบีย (Anglo-Nubian) ได้แก่ ลักษณะแรกเกิดลักษณะต่าง ๆ เมื่อหย่านม (ประมาณ 3 เดือน) ลักษณะต่าง ๆ จนถึงระยะเจริญพันธุ์ เป็นต้น ซึ่งรายละเอียดต่าง ๆ จะได้นำ

มาเสนอต่อไป

สมรรถภาพในการสืบพันธุ์

สมรรถภาพในการสืบพันธุ์ ได้แก่ อายุและน้ำหนักเมื่อเป็นสัตว์ครั้งแรก อัตราการผสมติด อัตราการคลอดลูก เปอร์เซ็นต์ลูกหย่านม อัตราการตายและมีชีวิต น้ำหนักแรกเกิดของลูกเป็นต้น ซึ่งเราต้องการแหะที่ให้ลูกตก มีอัตราการผสมติดสูง มีอัตราเลี้ยงลูกรอดชีวิตสูงเป็นต้น แต่ในประเทศไทยมีรายงาน

การศึกษาสมรรถภาพในการสืบพันธุ์ของแหะน้อยมาก Milton และคณะ (1987) ได้รายงานจำนวนแหะเมื่อคลอดและหย่านมของแหะพื้นเมือง ซึ่งพบว่าอัตราการเกิดมีชีวิต และอัตราลูกเมื่อหย่านม สูงมาก คือร้อยละ 138, 131 และ 128 ตามลำดับ

ไซทานิ และคณะ(1989) รายงานว่า อายุของแม่แหะเมื่อคลอดลูกครั้งแรกเฉลี่ย 17 เดือน แม่มีอัตราการคลอดลูกสูง (190%) แต่อัตราลูกเมื่อ

หย่านมลดเหลือเพียง 135% แสดงว่ามีอัตราการตายสูงถึง 25-37% ซึ่งสาเหตุการตายส่วนใหญ่เกิดจากอุบัติเหตุ (สุนัขกัด รถชน เป็นต้น) โรค เช่น ปอดบวม ปากเป็นตุ่มแผล (scabby mouth) นอกจากนี้อาจมีสาเหตุจากการผสมเลือดชิด อาหารมีจำกัดและมีคุณภาพต่ำ ไม่มีการจัดการที่ดี เช่น ไม่มีการถ่ายพยาธิ ไม่มีการฉีดวัคซีนป้องกันโรค การสุขาภิบาลไม่ดี เป็นต้น ดังนั้นหากมีการปรับปรุงสิ่งเหล่านี้เชื่อว่าแพะในชนบทจะมีสมรรถภาพในการสืบพันธุ์สูงขึ้น

ผลผลิตนม

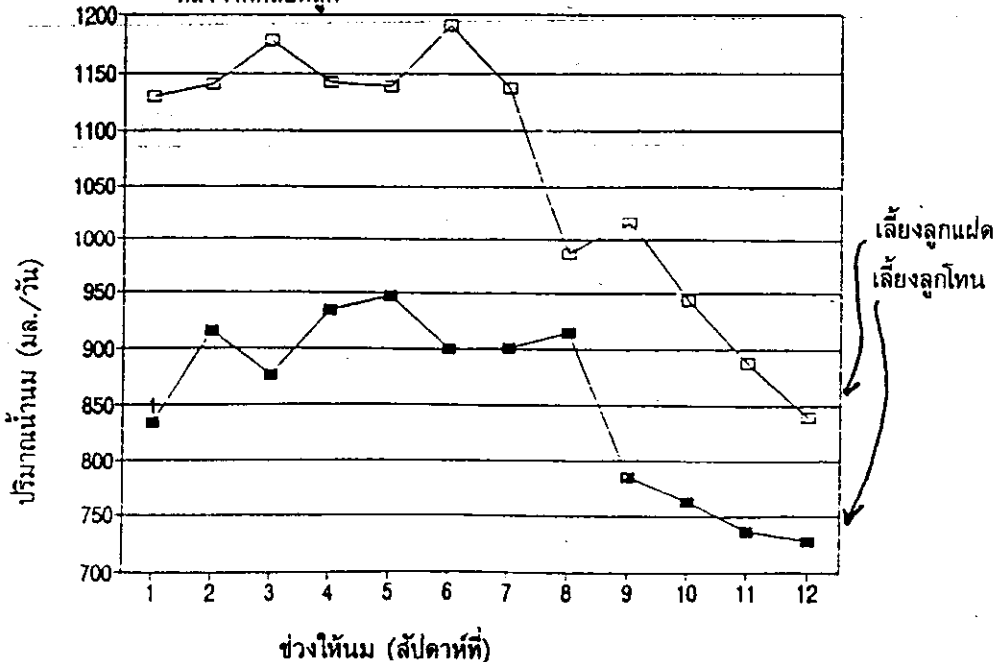
น้ำนมเป็นอาหารที่สำคัญที่สุดของลูกแพะ โดยเฉพาะอย่างยิ่งตั้งแต่แรกเกิดถึงอายุ 6 สัปดาห์ ดังนั้นการศึกษาเรื่องการเจริญเติบโตของลูกแพะจึงควรมีการศึกษาผลผลิตนมของแม่แพะคู่ไปด้วย ซึ่งจะสามารถทราบว่าปริมาณน้ำนมหรือองค์ประกอบในน้ำนม มีผลต่อการ

เจริญเติบโตของลูกแพะอย่างไร

การศึกษานี้ผลผลิตนมในแพะกระทำโดยการฉีดฮอร์โมนออกซีโตซิน (oxytocin) เข้าเส้นเลือด แล้วรีดน้ำนมของแพะทันทีจนกระทั่งหมด และบันทึกเวลาที่รีดเสร็จ หลังจากนั้นแยกลูกแพะกับแม่แพะที่รีดนมออกจากกัน ทั้งระยะประมาณ 4 ชั่วโมง แล้วรีดนมอีกครั้งหนึ่ง โดยวิธีเดียวกับการรีดครั้งแรก แต่ในครั้งที่ 2 จะวัดหรือชั่งเพื่อได้ทราบผลผลิตและอาจเก็บตัวอย่างน้ำนมเพื่อนำไปศึกษาองค์ประกอบของน้ำนม จึงคำนวณหาปริมาณน้ำนมเป็นมิลลิตร/วัน เป็นต้น

ภาพที่ 2 แสดงผลผลิตนมของแพะพื้นเมืองที่เลี้ยงลูกโตนและเลี้ยงลูก 2 ตัว พบว่าผลผลิตนมสูงสุดประมาณ 5-6 สัปดาห์หลังคลอด ผลผลิตนมลดลงหลังจากสัปดาห์ที่ 7-8 จากการวิเคราะห์ทางสถิติ พบว่าปริมาณน้ำนมของแม่

ภาพที่ 2 ปริมาณน้ำนมเฉลี่ยของแม่แพะพื้นเมือง ซึ่งเลี้ยงลูกแฝดและโตนตั้งแต่สัปดาห์ที่ 1-12 หลังจากคลอดลูก



แพะที่เลี้ยงลูกแฝดมากกว่าของแม่แพะที่เลี้ยงลูกโตนเกือบทุกสัปดาห์ที่ศึกษา ยกเว้นสัปดาห์ที่ 8, 11 และ 12

จากการศึกษา พบว่าผลผลิตนมของแพะพื้นเมืองค่อนข้างต่ำ เมื่อเปรียบเทียบกับแพะพื้นเมืองของประเทศออสเตรเลีย (feral หรือ cashmere goat) ผู้เขียนมีความเห็นว่าระดับน้ำนม 700-1000 มิลลิลิตร/วัน น่าจะเพียงพอสำหรับลูกแพะ การศึกษาในครั้งนี้พบว่าไม่มีสหสัมพันธ์ระหว่างปริมาณน้ำนมกับอัตราการเจริญเติบโตของลูกแพะ อัตราการเจริญเติบโต

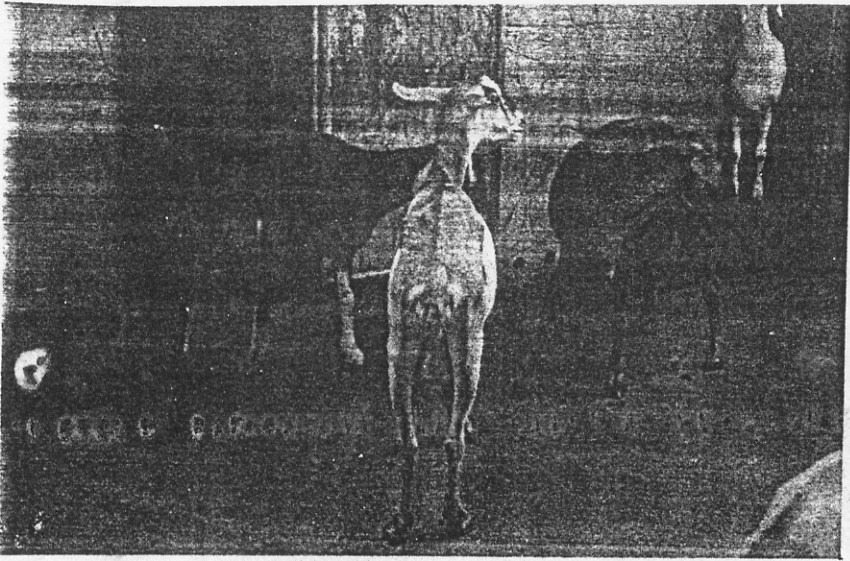
อัตราการเจริญเติบโตของแพะเป็นลักษณะที่สำคัญมาก เพราะสัตว์ที่มีอัตราการเจริญเติบโตสูงจะสามารถส่งขายตลาดได้เร็ว มีปัจจัยหลายประการที่มีผลต่อการเจริญเติบโตของแพะได้แก่

พันธุ์ อาหารและวิธีการให้อาหาร อายุ และน้ำหนัก เพศ โรคและพยาธิ และสภาพแวดล้อมอื่น ๆ เป็นต้น ในประเทศไทยมีรายงานการศึกษาอัตราการเจริญเติบโตในแพะน้อยมาก ผู้เขียนและคณะพบว่า แพะที่มีน้ำหนักประมาณ 15 กิโลกรัม เลี้ยงในสภาพชนบทใช้เวลาประมาณ 330 วัน แต่เลี้ยงในสภาพที่มีการจัดการที่ดีกว่า ใช้เวลาเพียง 210 วัน เท่านั้น ไชยาไพ และคณะ (1985) รายงานว่า แพะพื้นเมืองในภาคใต้ของประเทศไทย เพศผู้และเพศเมียมีน้ำหนักเมื่อถึงระยะเจริญพันธุ์ เพียง 22 และ 23 กก. ตามลำดับ ซึ่งมีอัตราการเจริญเติบโตจากแรกเกิดถึงอายุ 6 เดือน เพียง 62 และ 47 กรัม/วัน ตามลำดับ

อัตราการเจริญของแพะหลังหย่านม จะได้รายงานให้ทราบในโอกาสต่อไป

ตารางที่ 1 แสดงค่าเฉลี่ยของน้ำหนักแรกเกิด น้ำหนักเมื่ออายุ 6 และ 12 สัปดาห์ (กก.) และอัตราการเจริญเติบโต (กรัม/วัน) ของลูกแพะก่อนหย่านม

	ลูกโตน	ลูกแฝด	เพศผู้	เพศเมีย
จำนวน, ตัว	29	42	40	31
น้ำหนักแรกเกิด	1.9	1.6	1.8	1.7
น้ำหนักเมื่ออายุ				
6 สัปดาห์	7.0	5.3	6.5	5.9
12 สัปดาห์	11.2	9.0	10.8	9.4
อัตราการเจริญเติบโต				
1-6 สัปดาห์	108	81	101	88
6-12 สัปดาห์	99	87	104	83
1-12 สัปดาห์	103	84	102	85



ภาพที่ 2 แพะพื้นเมืองนำมาเลี้ยงในสภาพการจัดการที่ดีมีอาหารชั้นเพียงพอ ก็
สามารถจะเพิ่มน้ำหนักได้รวดเร็ว บางตัวอาจมีน้ำหนักมากกว่า 20 กก.

แพะในชนบทมีอัตราการเจริญเติบโตต่ำ อาจมีสาเหตุหลายประการ เช่น การผสมเลือดชิด อาหารไม่เพียงพอทั้งในแง่คุณภาพและปริมาณ การจัดการไม่เหมาะสม เป็นต้น โครงการวิจัยและพัฒนาการเลี้ยงแพะได้เริ่มซื้อแพะพื้นเมืองเข้ามาเมื่อ พ.ศ. 2527 และได้เก็บข้อมูลทันทีเพื่อศึกษาจำนวนและชนิดของไข่มวล พบว่า แพะทุกตัวมีไข่มวลอย่างน้อย 1 ชนิด และปริมาณที่พบในแพะที่เลี้ยงบริเวณทำการประมงมากกว่าแพะที่เลี้ยงในไร่นา/สวนยาง และพบมากในแพะอายุน้อย ปริมาณไข่มวลที่พบมากพอที่จะทำอันตรายต่อแพะได้

แพะพื้นเมืองในภาคใต้ของประเทศไทย นำมาเลี้ยงในสภาพการจัดการที่ดี มีอาหารเพียงพอ สามารถเพิ่มน้ำหนักขึ้นอย่างรวดเร็ว ซึ่งอาจเป็นการเจริญเติบโตทดแทน (compensatory growth) จึงทำให้มีน้ำหนักเพิ่มขึ้น ๆ ซึ่งบางตัวอาจมีน้ำหนักมากกว่า 40 กก. แสดงให้เห็น

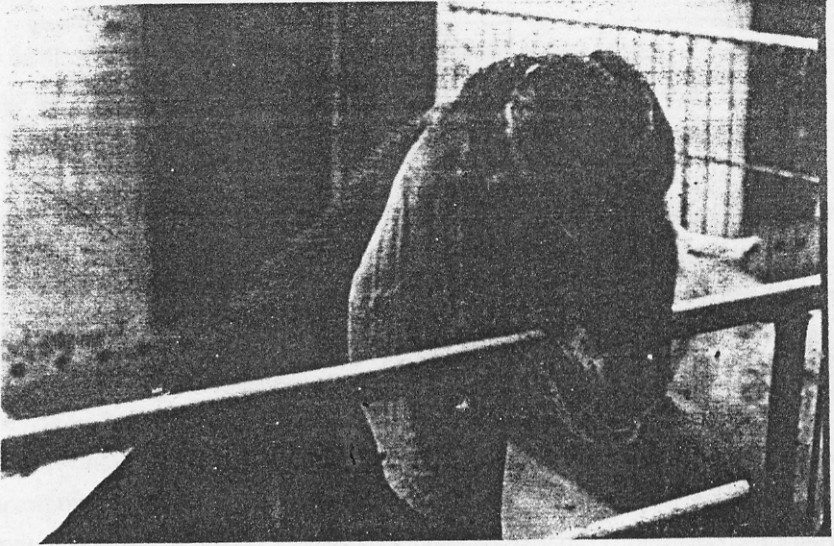
ว่า แพะพื้นเมืองในชนบทไม่สามารถแสดงศักยภาพด้านการเติบโตได้อย่างเต็มที่ เพราะถูกจำกัดบางอย่างนั้นเอง

ลักษณะซาก

ลักษณะซากของแพะ เป็นลักษณะที่มีความสำคัญ ดังนั้นได้มีการศึกษาซากกัน เช่น เพอร์เซ็นต์ซาก เพอร์เซ็นต์เนื้อเยื่อต่าง ๆ ได้แก่ เนื้อแดง ไขมัน กระดูก เป็นต้น

ผู้เขียนและคณะได้ศึกษา

ลักษณะซากของแพะพื้นเมืองเพศผู้เปรียบเทียบกับระหว่างแพะที่เลี้ยงในชนบทกับแพะที่เลี้ยงในสภาพที่มีการจัดการที่ดีกว่า (ฟาร์มในมหาวิทยาลัยสงขลานครินทร์) ใช้แพะมีน้ำหนักเฉลี่ย 15 กก. มีอายุน้อยกว่า 1 ปี พบว่า ลักษณะต่าง ๆ ของแพะ 2 กลุ่ม ไม่แตกต่างกันได้แก่ เพอร์เซ็นต์ซาก (45.5%) เพอร์เซ็นต์ของส่วนที่จำหน่ายได้ (71.2%) สัดส่วนของเนื้อแดง+ไขมันต่อกระดูก (4.3) เพอร์เซ็นต์ของอวัยวะต่าง ๆ เช่น หัวหนัง อวัยวะภายใน เลือด หัว เป็นต้น



ภาพที่ 3 แพะตัวนี้ดำหูยาวและบิตม้วนอีกสักหน่อย หากนำมาปั่นราคาเกินก็อาจจะ
เป็นแพะงามที่มีศักยภาพหนึ่ง ๆ อินดูบราซิลก็ได้

แพะที่เลี้ยงในสภาพฟาร์มมีเปอร์เซ็นต์ไขมันมากกว่าแพะที่เลี้ยงในชนบท (8.4 และ 5.1 %) ตามลำดับ แต่เปอร์เซ็นต์เนื้อแดงน้อยกว่า (68.4 และ 70.6%) ตามลำดับ จากการศึกษาในครั้งนี้พอจะสรุปได้ว่า แพะที่เลี้ยงในชนบทมีน้ำหนักเมื่ออายุ 1 ปี น้อยกว่า มีเปอร์เซ็นต์ไขมันในซากน้อยกว่า ซึ่งลักษณะไขมันในซากต่ำจะมีผลทำให้เนื้อเหนียวกว่า

แต่อย่างไรก็ตามระดับไขมันที่เหมาะสมในซากแพะยังไม่มีการศึกษา จึงควรมีการศึกษาเพื่อทราบความเหมาะสมกับตลาดทั้งภายในและต่างประเทศ

ผู้เขียนและคณะยังได้ศึกษาเปรียบเทียบลักษณะซากระหว่างแพะพื้นเมืองกับแพะลูกผสมระหว่างแพะพื้นเมืองกับพันธุ์แองโกลนูเบียน ซึ่งจะได้เสนอข้อมูลให้ทราบในโอกาสต่อไป

สรุป

แพะมีจำนวนน้อยเมื่อเปรียบเทียบกับสัตว์ประเภทอื่น มีการเลี้ยงแพะมากใน 5 จังหวัดชายแดนภาคใต้ คือ สงขลา สตูล ปัตตานี ยะลา และนราธิวาส ส่วนใหญ่เลี้ยงโดยชาวไทยมุสลิม โดยเลี้ยงครอบครัวละ 3-5 ตัว แพะพื้นเมืองมีขนาดลำตัวเล็ก เตี้ย มีหลายสี มีรายงานการศึกษาสมรรถภาพในการสืบพันธุ์ ผลผลิตนม อัตราการเจริญเติบโต และลักษณะซากน้อยมาก แต่อย่างไรก็ตามข้อมูลที่มีอยู่พบว่า แพะพื้นเมืองน่าจะมีศักยภาพในการให้ผลผลิตดีและเหมาะสมในสภาพการเลี้ยงที่มีอาหารจำกัด สภาพการจัดการที่ไม่ดีนัก แต่การประเมินผลโดยเปรียบเทียบแพะพื้นเมืองกับแพะลูกผสมจะดำเนินต่อไป