

รายงานการวิจัย



สภาพที่วัดความเป็นอยู่ ความต้องการของนักศึกษาที่พักอาศัยในหอพัก
หรือบ้านเช่าเอกชน : ศึกษากรณีมหาวิทยาลัยสงขลานครินทร์ วิทยาเขตหาดใหญ่

Needs and Quality of Life of Students

Living in Privately Owned Dormitories or Houses :

Case Study in Prince of Songkla University, Hat Yai Campus

ผู้วิจัย

นายวันชัย ธรรมสังการ

ภาควิชาสังคมวิทยาและมานุษยวิทยา

มหาวิทยาลัยสงขลานครินทร์ วิทยาเขตหาดใหญ่ - นักศึกษา - วร

ปี ๒๕๓๖

เลขที่.....๒๕๓๖/๐๑/๒๖๓/๑๐๓๖
เลขทะเบียน.....018324
.....1/0 ส.ค. 2536

ภาควิชาสวัสดิศึกษา คณะวิทยาการจัดการ

มหาวิทยาลัยสงขลานครินทร์ วิทยาเขตหาดใหญ่

ทุนอุดหนุนการวิจัยของมหาวิทยาลัยสงขลานครินทร์ วิทยาเขตหาดใหญ่

บทคัดย่อ

การศึกษาสภาพชีวิตความเป็นอยู่ ความต้องการของนักศึกษาที่พักอาศัยในหอพัก

หรือบ้านเช่าเอกชน : ศึกษากรณีมหาวิทยาลัยสงขลานครินทร์ วิทยาเขตหาดใหญ่ มีวัตถุประสงค์เพื่อศึกษาสภาพความเป็นอยู่ สภาพที่พักอาศัย ความปลอดภัยในชีวิตและทรัพย์สิน ภาวะทางด้านจิตใจ ตลอดจนความต้องการเกี่ยวกับการพักอาศัยในหอพักหรือบ้านเช่าเอกชน เปรียบเทียบกับการพักอาศัยในหอพักของมหาวิทยาลัย

การศึกษาค้นคว้าได้ใช้วิธีการวิจัยเชิงสำรวจ (Survey Research) โดยทำการสุ่มตัวอย่างจากบริเวณที่มีนักศึกษาพักอาศัยที่สำคัญ คือ บริเวณถนนพหลโยธิน บริเวณหน้ามหาวิทยาลัยและตามแนวถนนสามสิบบเมตร และบริเวณหน้าค่ายเสนาณรงค์ ได้จำนวนกลุ่มตัวอย่างทั้งสิ้น 339 คน เก็บรวบรวมข้อมูลด้วยแบบสอบถามและการสัมภาษณ์ ทำการวิเคราะห์ข้อมูลด้วยวิธีการวิเคราะห์เชิงเนื้อหา (Content Analysis) และการวิเคราะห์ทางสถิติด้วยโปรแกรม SPSS/PC⁺

ผลการวิเคราะห์ข้อมูลสรุปได้ดังนี้

การพักอาศัยในหอพัก/บ้านเช่าเอกชน ต้องเสียค่าเช่าในอัตราที่สูงกว่าการพักในหอพักมหาวิทยาลัย ประมาณ 2-5 เท่า และยังคงต้องเสียค่าใช้จ่ายในการเดินทางเพิ่มขึ้นอีกจำนวนหนึ่ง

ในด้านสวัสดิการและสิ่งอำนวยความสะดวก หอพักมหาวิทยาลัยยังสามารถให้บริการสวัสดิการและอุปกรณ์ที่มีความจำเป็นในการพักอาศัยได้ดีกว่าหอพัก/บ้านเช่าเอกชน ทั้งนี้รวมถึงความสะดวกในเรื่องอาหารการกิน ซึ่งสามารถหาได้ง่าย ราคาถูก และมีความสะอาดมากกว่า

หอพัก/บ้านเช่าเอกชนบางแห่งมีเงื่อนไขการเช่าพักที่ไม่เป็นธรรมต่อนักศึกษา และบางแห่งรับบุคคลอื่นที่ไม่ใช่ นักศึกษา เข้าพักอาศัย แม้ว่าโดยทั่วไปจะอยู่ห้องละไม่เกิน 2 คน แต่ขนาดห้องโดยทั่วไปเล็กกว่าขนาดห้องในหอพักมหาวิทยาลัย หอพัก/บ้านเช่าเอกชนบางแห่งไม่มีรั้ว และมีที่จอดรถไม่เพียงพอ อย่างไรก็ตามหอพัก/บ้านเช่าเอกชนมีความสะอาดมากกว่าหอพักมหาวิทยาลัย

การพักในหอพัก/บ้านเช่าเอกชน จะมีความเงียบสงบ ความมีอิสระและความเป็นส่วนตัวมากกว่า แต่มีความปลอดภัยน้อยกว่า นอกจากนี้ยังมีความรู้สึกเครียด เหงา, ว่างเปล่า และมีความกลัว มากกว่าการพักในหอพักมหาวิทยาลัย ส่วนความรู้สึกแอดอัด และอัดอัด ไม่แตกต่างกันมากนัก ปัญหาอีกประการหนึ่ง ได้แก่การพักในหอพัก/บ้านเช่าเอกชน จะมีโอกาสในการเข้าร่วมกิจกรรมค่อนข้างน้อย ทั้งนี้อาจเนื่องมาจากปัญหาการประชาสัมพันธ์และการได้รับข่าวสาร

สำหรับความต้องการ เมื่อออกไปพักในหอพัก/บ้านเช่าเอกชน นักศึกษาต้องการความปลอดภัยมากที่สุด รองลงมาได้แก่ ต้องการจ่ายค่าเช่าในราคาที่ต่ำลง ความสะดวกในด้านอาหารการกิน และอุปกรณ์อำนวยความสะดวกในการพักอาศัย นอกจากนี้นักศึกษาต้องการให้มหาวิทยาลัยช่วยเหลือในการช่วยต่อรองราคาค่าเช่าหอพัก/บ้านเช่าเอกชน ต่อรองพันธะสัญญาที่ไม่เป็นธรรม การนิจารณาขยายเวลาปิด-เปิดประตู 108 (ข้างคณะแพทย์) และการจัดเจ้าหน้าที่ของมหาวิทยาลัยออกสำรวจความเป็นอยู่ของนักศึกษา ตามลำดับ

Abstract

A study of the needs and quality of life of University Students living in privately owned dormitories or houses : A Study at Prince of Songkla University, Hat Yai Campus. This study examines living conditions in privately owned dormitories and houses with an emphasis on the safety and mental health of those students living there.

A survey was taken, utilizing both a questionnaire and interviews, of 339 students living at three different areas privately owned dormitories or houses nearby the university. The data gathered was analyzed by content analysis technique and using a SPSS/PC⁺ statistical program

The results of the study are as follow :

Those students staying in privately owned dormitories or houses paid rent two to five times the normal cost of living in a dorm on campus. In addition they also spent money commuting back and forth from their home to the university. The level of services and access to facilities were both lower for those students living in private dorms compared to those students living at the university.

Furthermore those students living in private dorms were often asked to sign contracts containing unreasonable conditions. Some of the private dorms had very poor security and in some cases no available parking space for vehicles.

However in general the private dormitories and houses were cleaner, quieter, and offered more privacy than the university dorms. The university dorms were perceived as being safer however.

Those students staying in the private dorms experienced more stress, especially loneliness and fear of being alone. They also participated less in university activities due to distance and missing out on the informal communication network that exists in the university dorms.

Students living in privately owned dormitories and houses voiced a number of needs including : safety assurances, reasonable rent, easy access to food, and extra facilities located at the dorms. They would like university administrative officials to negotiate the price of rent, regularly inspect living conditions in the private dorms and insist upon housing contracts with reasonable conditions. Finally they would like the university to open up the side entrance to the university (near the Medical Faculty).

สารบัญ

หน้า

คำนำ	
บทคัดย่อภาษาไทย	
บทคัดย่อภาษาอังกฤษ (Abstract)	
บทที่ 1 บทนำ	1
ภูมิหลัง	1
วัตถุประสงค์ของการวิจัย	5
ประโยชน์ของการวิจัย	6
ข้อจำกัดในการวิจัย	6
บทที่ 2 วิธีดำเนินการวิจัย	8
การศึกษาเบื้องต้น (Pilot study)	8
การสร้างเครื่องมือในการวิจัย	8
การเก็บรวบรวมข้อมูล	8
การวิเคราะห์ข้อมูล	8
บทที่ 3 ผลการวิเคราะห์ข้อมูล	11
ข้อมูลด้านภูมิหลัง	11
สถานการณ์นักศึกษา	12
ความต้องการเกี่ยวกับการศึกษานักอาศัย	16
บทที่ 4 สรุป อภิปรายผล และข้อเสนอแนะ	18
ข้อมูลด้านภูมิหลัง	18
สถานการณ์นักศึกษา	19
ความต้องการเกี่ยวกับการศึกษานักอาศัย	25
ข้อเสนอแนะ	27
บรรณานุกรม	29

หน้า

ภาคผนวก

ก. ตารางที่ 1 - 37	32
ข. แบบสอบถามสำหรับการวิจัย	58

บทที่ 1

บทนำ

ภูมิหลัง

นับตั้งแต่มหาวิทยาลัยสงขลานครินทร์ ได้เปิดดำเนินการเรียนการสอนที่วิทยาเขตหาดใหญ่ ในปี พ.ศ. 2514 (คู่มือการศึกษา 2533-2534) เป็นต้นมา ปัญหาจำนวนที่พักรของมหาวิทยาลัยมีจำนวนไม่พอเพียงต่อความต้องการ เข้าพักของนักศึกษาได้ เริ่มปรากฏให้เห็นเด่นชัดเมื่อปีการศึกษา 2531 เหตุผลที่สำคัญนอกเหนือจากจำนวนนักศึกษาเพิ่มขึ้นแล้ว มหาวิทยาลัยได้มีนโยบายลดจำนวนนักศึกษาในหอพักลง เนื่องจากมหาวิทยาลัยพิจารณาเห็นว่า ในปัจจุบันจำนวนนักศึกษาในแต่ละห้องพักรมากเกินไป ส่งผลให้เกิดความแออัด และกระทบต่อคุณภาพชีวิตในการพักอาศัยในหอพัก นอกจากนี้ข้อดีราคาเช่าหอพักในปัจจุบันไม่คุ้มทุนกับการที่มหาวิทยาลัยต้องรับภาระค่าใช้จ่ายส่วนเกิน เช่น ค่าไฟฟ้า ค่าโทรศัพท์ และค่าบริการในรูปแบบต่าง ๆ

จากปัญหาที่เกิดขึ้น มหาวิทยาลัยได้มีประกาศมหาวิทยาลัยสงขลานครินทร์ ลงวันที่ 16 ธันวาคม พ.ศ. 2531 เรื่อง กำหนดเกณฑ์พิจารณารับนักศึกษา เข้าพักในหอพักนักศึกษา วิทยาเขตหาดใหญ่ ปีการศึกษา 2532 สำระสำคัญในข้อ 1 และข้อ 2 เพื่อจำกัดสิทธิไม่ให้ผู้มีภูมิลำเนาปัจจุบันที่อยู่ในเขตเทศบาลเมืองสงขลา หาดใหญ่ คลองแงะ และผู้ที่อยู่ห่างจากถนนไม่เกิน 1 กิโลเมตรบนเส้นทาง หาดใหญ่-สงขลา และหาดใหญ่-คลองแงะ เข้าพักในหอพักในกรณีที่เป็นักศึกษาชาย ส่วนนักศึกษาหญิงจำกัดสิทธิไม่ให้เข้าพักเฉพาะผู้ที่มีภูมิลำเนาในเขตเทศบาลเมืองหาดใหญ่

มหาวิทยาลัยได้ดำเนินการตามประกาศดังกล่าวในระหว่างปีการศึกษา 2532 และได้ประสบปัญหาอย่างน้อยสามประการ ประการแรก มาตรการดังกล่าวไม่สามารถลดจำนวนนักศึกษาในหอพักลงได้ ประการที่สอง ประสบปัญหาความยุ่งยากในการตรวจสอบภูมิลำเนาปัจจุบันของนักศึกษา และประการที่สาม ก่อให้เกิดความไม่เป็นธรรมกับนักศึกษา โดยเฉพาะอย่างยิ่งระหว่างนักศึกษาชายกับนักศึกษาหญิง นอกจากนี้ยังมีนักศึกษาจำนวนหนึ่งที่มีภูมิลำเนาอยู่ในบริเวณที่มหาวิทยาลัยกำหนด แต่มีปัญหาในการเดินทาง ปัญหาสุขภาพ รวมถึงปัญหาเศรษฐกิจ เป็นต้น

จากปัญหาดังกล่าว มหาวิทยาลัย ได้มีประกาศมหาวิทยาลัยสงขลานครินทร์
 วิทยาเขตหาดใหญ่ ลงวันที่ 16 กุมภาพันธ์ พ.ศ. 2533 เรื่อง เกณฑ์การจัดที่พักรวมมหาวิทยาลัย
 ให้นักศึกษา ชั้นปีที่ 1 ปีการศึกษา 2533 โดยมีสาระสำคัญเพื่อแก้ปัญหาในทางปฏิบัติที่เกิดจาก
 ประกาศมหาวิทยาลัยฉบับก่อนหน้านี้นี้ กล่าวคือ ในปีการศึกษา 2533 มหาวิทยาลัยจะจัดให้
 นักศึกษาชั้นปีที่ 1 (รหัส 33) ทุกคนได้อยู่หอพัก ยกเว้นผู้ที่มีภูมิลำเนาในเขตเทศบาลเมือง
 หาดใหญ่ และเมื่อขึ้นชั้นปีที่ 2 คือ ปีการศึกษา 2534 นักศึกษารหัส 33 ทุกคน ต้องออกไป
 พักนอกรวมมหาวิทยาลัย ยกเว้นผู้ที่มีความจำเป็น ซึ่งมหาวิทยาลัยจะพิจารณาเป็นรายกรณี อย่างไรก็ตาม
 ก็ตามนักศึกษารหัส 33 นี้ จะได้กลับเข้าพักในหอพักของมหาวิทยาลัยอีกครั้งหนึ่ง แต่ทั้งนี้
 รวมระยะเวลาจนจบหลักสูตรการศึกษา จะอยู่ในหอพักได้ไม่เกิน 3 ปี ยกเว้นนักศึกษา
 คณะแพทยศาสตร์

แม้ว่าประกาศมหาวิทยาลัยฉบับนี้ จะมีความสะดวก และชัดเจนมากขึ้นในทางปฏิบัติ
 แต่นับได้ว่าเป็นประกาศที่ก่อให้เกิดกระแสการต่อต้านมากที่สุดในกลุ่มนักศึกษา และผู้ปกครอง
 และข่าวความขัดแย้งนี้ได้ถูกสื่อมวลชนนำไปตีพิมพ์ในหนังสือพิมพ์หลายฉบับ ประเด็นที่จุดถึงกันมาก
 ได้แก่ ความปลอดภัยของนักศึกษาที่จะต้องออกไปอยู่หอพักนอกรวมมหาวิทยาลัย นอกจากนี้ จาก
 เนื้อหาสาระของประกาศฉบับนี้ได้ก่อให้เกิดคำถามอย่างน้อย 3 คำถาม คำถามแรกคือ ทำไม
 จึงเริ่มให้นักศึกษาชั้นปีที่ 2 ออกไปอยู่หอพักนอกรวมมหาวิทยาลัย เมื่อเปรียบเทียบกับนักศึกษาชั้นปีที่
 3, 4, 5 หรือ 6 ทั้งนี้ นักศึกษาชั้นปีที่ 2 น่าจะมีประสบการณ์ วุฒิภาวะ และความพร้อม
 น้อยกว่า คำถามที่สอง การกำหนดให้นักศึกษาอยู่ในหอพักมหาวิทยาลัยได้ไม่เกิน 3 ปี เกิด
 ความไม่เป็นธรรมต่อนักศึกษาที่เรียนหลักสูตรเกิน 4 ปี เช่น นักศึกษาคณะเภสัชศาสตร์ และ
 นักศึกษาคณะทันตแพทยศาสตร์ ส่วนนักศึกษาคณะแพทยศาสตร์มีหอพักของคณะรองรับอยู่แล้ว และ
 คำถามที่สาม มหาวิทยาลัยจะใช้เกณฑ์อะไรพิจารณานักศึกษาที่มีความจำเป็น เข้าพักในหอพัก
 มหาวิทยาลัย

ข้อสังเกตจากความพยายามของมหาวิทยาลัยที่จะผลักดันนโยบายการลดจำนวน
 นักศึกษาในหอพักให้บรรลุผลสำเร็จประการหนึ่ง ได้แก่ การกำหนดช่วงเวลาการออกประกาศ
 มหาวิทยาลัย ฉบับลงวันที่ 16 กุมภาพันธ์ พ.ศ. 2533 ซึ่งประกาศก่อนที่นักศึกษา (รหัส
 33) ผู้ที่จะได้รับผลกระทบโดยตรงจากประกาศฉบับนี้ จะเข้ามาศึกษาในมหาวิทยาลัย และ

มีการลงชื่อรับทราบเงื่อนไขตามประกาศฉบับนี้ก่อนการเข้ามาศึกษา ประเด็นนี้จะช่วยตอบคำถามที่ผ่านมามาว่า เพราะเหตุใดมหาวิทยาลัยจึงเริ่มให้นักศึกษาระหัส 33 ออกไปพักนอกมหาวิทยาลัย เมื่อชั้นปีที่ 2

ต่อมามหาวิทยาลัยได้ออกประกาศมหาวิทยาลัยสงขลานครินทร์ วิทยาเขตหาดใหญ่ ว่าด้วยการกำหนดเกณฑ์การรับนักศึกษาเข้านักในหอพักนักศึกษา ปีการศึกษา 2534 ลงวันที่ 27 กันยายน พ.ศ. 2533 สำระสำคัญของประกาศฉบับนี้ ออกมาเพื่อเพิ่มเติมและแก้ไขข้อบกพร่องของประกาศฉบับลงวันที่ 16 กุมภาพันธ์ พ.ศ. 2533 โดยได้ระบุคุณสมบัติของนักศึกษาระหัส 33 ที่ได้รับอนุญาตให้อยู่ในหอพักของมหาวิทยาลัยชัดเจนยิ่งขึ้น กล่าวคือ จะต้องเป็นผู้ได้รับทุนยกเว้นค่าธรรมเนียมการศึกษาในปีการศึกษา 2533 ทุนขาดแคลน เป็นคณะกรรมการบริหารองค์การนักศึกษา คณะกรรมการบริหารสภานักศึกษา ประธานชมรม นักศึกษาที่มีร่างกายทุพพลภาพ และนักศึกษาอื่น ๆ ตามที่มหาวิทยาลัยเห็นสมควร จำนวนทั้งสิ้นประมาณ 200 คน สำหรับนักศึกษาชาย หญิง ชั้นปีที่ 3, 4, 5 และ 6 (ระหัส 32 - 29) มหาวิทยาลัยจะจัดที่พักในหอพักให้ทุกคน ยกเว้นนักศึกษาหญิงคณะพยาบาลศาสตร์ ชั้นปีที่ 3, 4 และนักศึกษาชายและหญิงคณะแพทยศาสตร์ ชั้นปีที่ 4, 5 และ 6 ที่ให้เข้าพักในหอพักของแต่ละคณะ

ประกาศมหาวิทยาลัยฉบับนี้ นับเป็นฉบับแรก ที่ไม่ระบุเงื่อนไขมูลค่าเงินของนักศึกษาต่อการเข้านัก เพราะเป็นเรื่องค่อนข้างยุ่งยากในเชิงปฏิบัติ ในส่วนการพิจารณานักศึกษาระหัส 33 ที่มีคุณสมบัติให้เข้านักอาศัยในหอพักของมหาวิทยาลัยได้นับว่ายังไม่เป็นการยุติธรรม โดยเฉพาะเงื่อนไขของนักศึกษาที่ทำกิจกรรม ปรากฏว่านักศึกษาที่ทำกิจกรรมในส่วนของคณะไม่ได้รับการพิจารณาให้อยู่หอพัก นอกจากนี้เมื่อพิจารณาระยะเวลาการออกประกาศและเจตนารมณ์ของประกาศฉบับนี้ จะพบว่า ออกมาเพื่อสนับสนุนประกาศฉบับลงวันที่ 16 กุมภาพันธ์ พ.ศ. 2533 โดยมีเจตนารมณ์ที่สำคัญคือ ลดจำนวนนักศึกษาในหอพักลง โดยการให้นักศึกษาออกไปพักนอกมหาวิทยาลัย และยังมีข้อความตามข้อ 2 ของประกาศที่พยายามระบุอย่างชัดเจนว่า นักศึกษาชั้นปีอื่น ๆ คือ ปี 3, 4, 5 และ 6 จะได้พักอาศัยในหอพักทุกคน ซึ่งเป็นการลดกระแสการต่อต้านจากนักศึกษาส่วนใหญ่ได้เป็นอย่างดี

ในระยะเวลา 5 เดือนต่อมา มหาวิทยาลัย ได้มีประกาศกำหนดเกณฑ์การจัดที่นั่งในหอพักของมหาวิทยาลัย ลงวันที่ 4 กุมภาพันธ์ พ.ศ. 2534 โดยยกเลิกประกาศฉบับลงวันที่ 27 กันยายน พ.ศ. 2533 สำรสำคัญขงประกาศฉบับนี้ ออกมาเพื่อลดข้อบกพร่องของประกาศฉบับที่ผ่านมา โดยมหาวิทยาลัยจะจัดที่นั่งให้แก่นักศึกษาชั้นปีที่ 1 ทุกคน และจัดให้นักศึกษาที่มีปัญหาทางเศรษฐกิจ นักศึกษาที่ได้รับทุนการศึกษาประเภทขาดแคลน นักศึกษาที่มีร่างกายทุพพลภาพ หรือมีโรคประจำตัวที่แพทย์รับรองว่าเป็นอุปสรรคในการเดินทาง นอกจากนี้ยังจัดให้นักศึกษาที่ทำกิจกรรม เช่น คณะกรรมการนักศึกษาประจำหอพัก คณะกรรมการบริหารองค์การนักศึกษา คณะกรรมการบริหารสภานักศึกษา ประธาน และเลขาธิการชมรมในสังกัดองค์การนักศึกษา กรรมการสโมสรนักศึกษาประจำคณะ ๆ ละไม่เกิน 20 คน นักศึกษาที่ทำชื่อเสียงให้มหาวิทยาลัย และนักศึกษาอื่น ๆ ที่มหาวิทยาลัยเห็นสมควร และถ้ามีที่ว่าง จะให้นักศึกษานอกเหนือจากที่กล่าวมาจับสลากเข้านั่งตามจำนวนที่ว่างที่มีอยู่ ส่วนนักศึกษหญิง ชั้นปีที่ 3 และ 4 ของคณะพยาบาลศาสตร์ และนักศึกษาชายและหญิง ชั้นปีที่ 4, 5 และ 6 ของคณะแพทยศาสตร์ ให้เข้านั่งในหอพักที่คณะจัดให้

ประกาศฉบับนี้มีข้อนำสังเกตบางประการ กล่าวคือ ประการแรก เป็นการบังคับใช้กับนักศึกษาระหัสประจำตัว 34 เป็นต้นไป เพราะฉะนั้นนักศึกษาระหัสประจำตัวก่อนหน้านั้น เช่น ระหัส 33, 32, 31, 30 และ 29 จะไม่สามารถบังคับใช้โดยประกาศฉบับนี้ได้ แต่ในขณะเดียวกัน ประกาศฉบับนี้ได้ยกเลิกประกาศฉบับลงวันที่ 27 กันยายน พ.ศ. 2533 ไปแล้วเมื่อเป็นเช่นนี้ มหาวิทยาลัยจะยังบังคับให้นักศึกษาระหัส 33 ออกไปอยู่หอพักนอกมหาวิทยาลัย และจัดที่นั่งให้กับนักศึกษาระหัส 32, 31, 30 และ 29 ทุกคนอยู่ในหอพักของมหาวิทยาลัย ในปีการศึกษา 2534 ย่อมไม่ยุติธรรมและไม่สอดคล้องกับประกาศของมหาวิทยาลัย ประการที่สอง การที่มหาวิทยาลัยมีนโยบายจัดที่นั่งให้กับนักศึกษาที่ทำกิจกรรม แสดงให้เห็นว่ามหาวิทยาลัยส่งเสริมการทำกิจกรรมซึ่งเป็นเรื่องที่น่ายินดี อย่างไรก็ตาม มหาวิทยาลัยควรพิจารณาในอีกแง่หนึ่งเพื่อความรอบคอบ กล่าวคือ อาจจะมีนักศึกษาจำนวนหนึ่งพยายามสมัครเป็นกรรมการกิจกรรมเพื่อให้ได้สิทธิการพักอาศัยในหอพัก ทั้ง ๆ ที่ไม่ได้สนใจทำกิจกรรมนั้นอย่างแท้จริง ถ้าเป็นเช่นนี้จริงจะยิ่งทำให้ภาวะการดำเนินงานกิจกรรมของนักศึกษาช่นเข้ามากยิ่งกว่าในปัจจุบัน

อย่างไรก็ตาม เพื่อเป็นการรองรับปัญหาอันจะเกิดขึ้นจากนโยบายการลดจำนวนนักศึกษาในหอพัก โดยจะมีนักศึกษาจำนวนหนึ่งต้องออกไปพักในหอพักหรือบ้านเช่า เอกชนนอกมหาวิทยาลัย มหาวิทยาลัยได้มีนโยบายให้เงินกู้ในอัตราดอกเบี้ยต่ำแก่บุคลากรของมหาวิทยาลัยที่สนใจจะกู้เงินไปลงทุนสร้างที่พัก เพื่อรองรับปัญหาที่จะเกิดขึ้น โดยมีเงื่อนไขบางประการ เช่น จะต้องรับนักศึกษาของมหาวิทยาลัยเข้าไปพักอาศัยก่อนจึงจะรับผู้พักอาศัยรายอื่นได้ และราคาจะต้องอยู่ในระดับที่ตกลงกับทางมหาวิทยาลัย เป็นต้น อย่างไรก็ตาม เงื่อนไขหรือมาตรการที่กำหนดขึ้นมิได้เป็นหลักประกันอย่างชัดเจน เกี่ยวกับสวัสดิภาพความปลอดภัยในชีวิต และทรัพย์สินของนักศึกษาที่จะเข้าไปอยู่ในหอพัก เอกชน เหล่านี้ เพราะนอกจากหอพักที่ดำเนินการโดยบุคลากรของมหาวิทยาลัยแล้ว ยังมีหอพัก เอกชนรายอื่น ๆ ที่เกิดขึ้นเพื่อตอบสนองความต้องการของนักศึกษา โดยที่มหาวิทยาลัยไม่มีส่วนเข้าไปเกี่ยวข้อง

ด้วยเหตุผลและความสำคัญดังกล่าว จึงสมควรศึกษาวิจัย เพื่อให้ทราบถึงสภาพชีวิตความเป็นอยู่ ความต้องการ ตลอดจนสวัสดิภาพและความปลอดภัยในชีวิตและทรัพย์สินของนักศึกษา มหาวิทยาลัยสงขลานครินทร์ วิทยาเขตหาดใหญ่ ที่พักอาศัยในหอพัก หรือบ้านเช่า เอกชนภายนอกมหาวิทยาลัย

วัตถุประสงค์ของการวิจัย

1. เพื่อศึกษาสภาพของที่พักอาศัย ความเป็นอยู่ และความต้องการเกี่ยวกับการพักอาศัยของนักศึกษาที่พักอาศัยในหอพัก บ้านเช่า เอกชน
2. เพื่อศึกษาระดับของสวัสดิภาพ ความปลอดภัยในชีวิต และทรัพย์สินของนักศึกษาที่พักอาศัยในหอพัก บ้านเช่า เอกชน
3. เพื่อเปรียบเทียบความแตกต่างเกี่ยวกับสภาพ ความเป็นอยู่ สวัสดิภาพ ความปลอดภัย ระหว่างการพักอาศัยในหอพัก บ้านเช่า เอกชน และหอพักของมหาวิทยาลัย

ประโยชน์ของการวิจัย

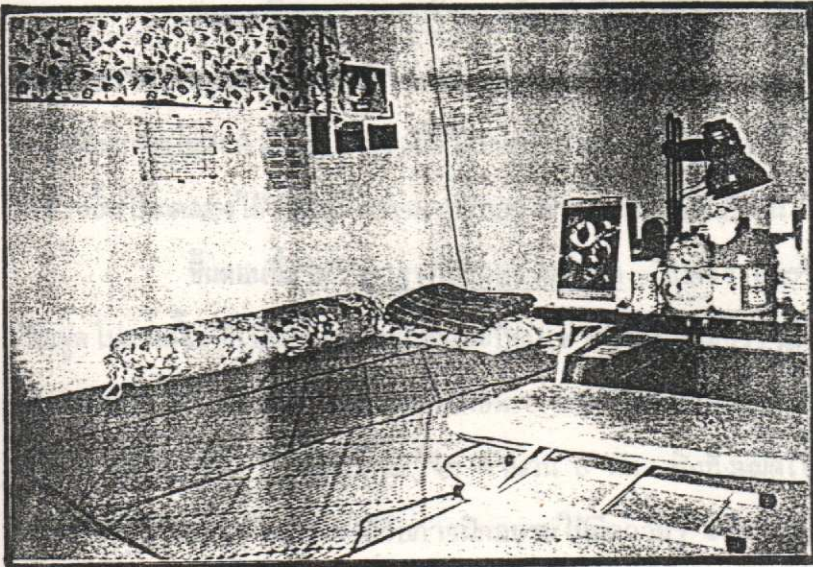
1. เป็นแนวทางในการหามาตรการเพิ่มสวัสดิภาพความปลอดภัยในชีวิต และ ทรัพย์สินของนักศึกษาที่พักในหอพัก บ้านเช่า เอกชน
2. เป็นแนวทางในการพัฒนาคุณภาพชีวิต ของนักศึกษาที่พักในหอพัก บ้านเช่า เอกชน
3. เป็นแนวทางในการสร้างความสัมพันธ์อันดีระหว่างมหาวิทยาลัยกับผู้ประกอบการด้านหอพัก บ้านเช่า เอกชน

ข้อจำกัดในการวิจัย

กลุ่มตัวอย่างที่ใช้ในการวิจัย เป็นนักศึกษาที่พักในหอพัก หรือบ้านเช่า เอกชนใน รัศมีประมาณ 3 กิโลเมตร โดยรอบมหาวิทยาลัยจากสามบริเวณหลัก คือ บริเวณถนนพหลโยธิน บริเวณถนนสามสิบเมตร หน้ามหาวิทยาลัยจรตถนนเพชรเกษม และบริเวณหน้าค่ายเสนาณรงค์ ถึงหน้าสวนสาธารณะเทศบาลเมืองหาดใหญ่ ส่วนนักศึกษาที่พักอาศัยนอกเหนือจากบริเวณดังกล่าวจะไม่ได้รับการสุ่มมาเป็นกลุ่มตัวอย่างสำหรับการวิจัยครั้งนี้

ตัวอย่างหอพัก/บ้านเช่า เอกชนบริเวณถนนพหลโยธิน

ลักษณะตัวอาคาร



ลักษณะห้องพัก

อุบัติเหตุในการเดินทาง



บทที่ 2

วิธีดำเนินการวิจัย

การวิจัยครั้งนี้ เป็นการวิจัยเชิงสำรวจ (Survey Research) มีขั้นตอนดำเนินการดังนี้

ขั้นตอนที่หนึ่ง การศึกษาเบื้องต้น (Pilot Study) โดยทำการสัมภาษณ์นักศึกษาที่พักอาศัยในหอพักและบ้านเช่า เอกชน โดยสุ่มสัมภาษณ์นักศึกษาที่พักอาศัยจากสามบริเวณ คือ บริเวณถนนพหลโยธิน บริเวณหน้ามหาวิทยาลัย ถนนสามสิบลีเมตรจรดถนนเพชรเกษม และบริเวณหน้าค่ายเสนาณรงค์ จนถึงหน้าสวนสาธารณะ จำนวนกลุ่มตัวอย่างที่สุ่มมาศึกษาเบื้องต้นประมาณ 80 คน จากหอพักและบ้านเช่า เอกชนประมาณ 20 แห่ง

ขั้นตอนที่สอง การสร้างเครื่องมือในการวิจัย ได้นำผลของการศึกษาเบื้องต้น มาสรุปประเด็นประกอบการสร้างแบบสอบถาม ซึ่งแบ่งเป็นสามตอน คือ ภูมิหลังส่วนตัว สภาพการพักอาศัย และความต้องการเกี่ยวกับหอพักและบ้านเช่า เอกชน จากนั้นได้นำแบบสอบถามที่สร้างขึ้นไปทดลองใช้จริง และนำมาปรับปรุงข้อบกพร่องก่อนที่จะนำไปใช้ในการเก็บรวบรวมข้อมูล

ขั้นตอนที่สาม การเก็บรวบรวมข้อมูล ในการเก็บรวบรวมข้อมูลได้กระจายเก็บข้อมูลไปตามพื้นที่ที่เป็นที่ตั้งของหอพักและบ้านเช่า เอกชนสามบริเวณหลัก คือ ย่านถนนพหลโยธิน ย่านถนนสามสิบลีเมตรจนถึงถนนเพชรเกษม และย่านหน้าค่ายเสนาณรงค์จนถึงกักกันเมืองทอง และสวนสาธารณะ โดยมีผู้ช่วยนักวิจัย จำนวน 6 คน ซึ่งทั้งหมดเป็นนักศึกษาที่ลงเรียนวิชาวิธีวิทยาการวิจัยเบื้องต้น โดยได้รับการฝึกอบรมให้มีความรู้ และทักษะในการสัมภาษณ์ ตลอดจนเข้าใจแบบสอบถามและจุดมุ่งหมายของการวิจัยเป็นอย่างดี

การเก็บข้อมูล เริ่มจากย่านถนนสามสิบลีเมตรจนถึงเพชรเกษม ย่านถนนพหลโยธิน ย่านหน้าค่ายเสนาณรงค์ และย่านอื่น ๆ เช่น ในเมืองหาดใหญ่อีกจำนวนหนึ่ง การเก็บข้อมูลใช้เวลาประมาณหนึ่งเดือนคือ ในช่วงเดือนกันยายน 2535 ได้จำนวนกลุ่มตัวอย่างทั้งสิ้น 339 คน

ขั้นตอนที่สี่ การวิเคราะห์ข้อมูล ได้แบ่งการวิเคราะห์ข้อมูลออกเป็น 2 ประเภทตามลักษณะของข้อมูล ดังนี้

ข้อมูลเชิงคุณภาพ (Qualitative Data) ซึ่งเป็นข้อมูลที่ได้จากแบบสอบถามปลายเปิด (Opened End) ใช้วิธีการวิเคราะห์เชิงเนื้อหา (Content Analysis)

ข้อมูลเชิงปริมาณ (Quantitative Data) มีขั้นตอนการวิเคราะห์ดังนี้

1. ตรวจสอบความสมบูรณ์ของแบบสอบถาม
2. ลงรหัสแบบสอบถาม
3. เตรียมข้อมูลลงเครื่องคอมพิวเตอร์
4. วิเคราะห์ข้อมูลตามวัตถุประสงค์ของการวิจัย โดยใช้สถิติร้อยละ

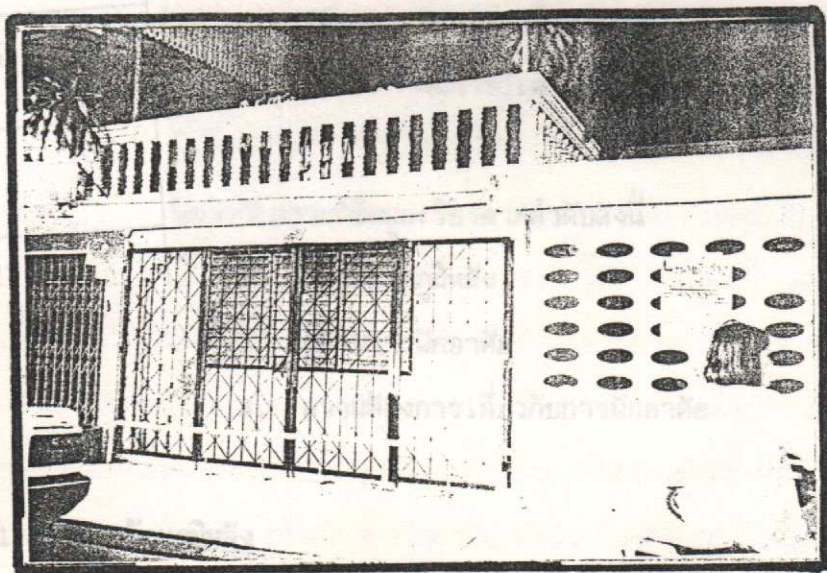
ค่าเฉลี่ย และการจัดลำดับความสำคัญ การคำนวณทั้งหมดใช้โปรแกรม SPSS/PC⁺

การวิเคราะห์ค่าเฉลี่ย (\bar{x}) สำหรับแบบสอบถามที่เป็นมาตราจัดอันดับ (Rating Scale) จากน้อยที่สุด น้อย ปานกลาง มาก และมากที่สุด ซึ่งมี 5 สเกล โดยให้คะแนนจาก 1 ถึง 5 ตามลำดับ สามารถแบ่งเป็นช่วงคะแนนได้ดังนี้

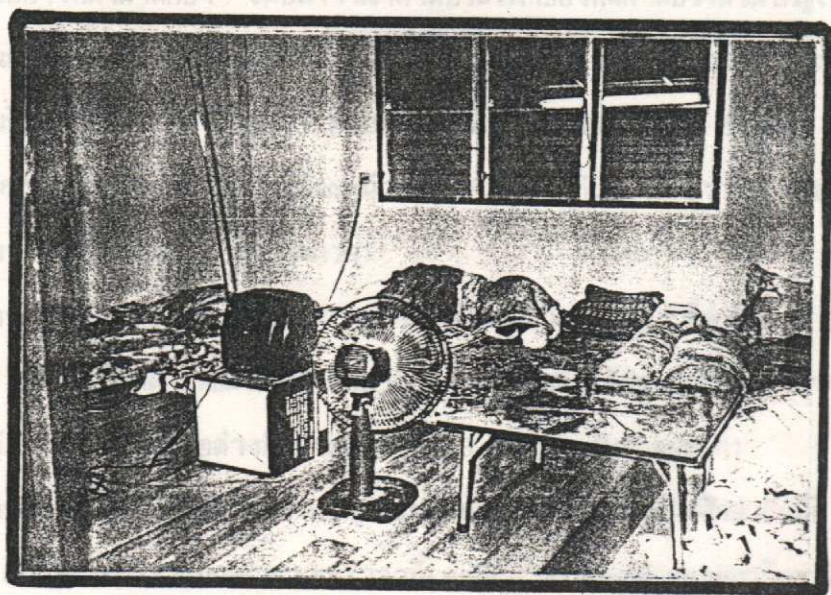
1.00 - 1.54	หมายถึง	น้อยที่สุด
1.55 - 2.54	"	น้อย
2.55 - 3.54	"	ปานกลาง
3.55 - 4.54	"	มาก
4.55 - 5.00	"	มากที่สุด

สำหรับแบบสอบถามที่ให้ตอบโดยเรียงลำดับความสำคัญ จะให้นำน้ำหนักคะแนน ตามลำดับที่เลือก โดยลำดับต้นจะได้คะแนนมากกว่าลำดับรอง ตัวอย่างเช่น คำถามเกี่ยวกับความต้องการในด้านต่าง ๆ ในการพักอาศัยในหอพัก/บ้านเช่าเอกชน ซึ่งมีตัวเลือกเพื่อให้เรียงลำดับความสำคัญ 4 ตัวเลือก ตัวเลือกใดถูกเลือกว่ามีความสำคัญลำดับที่หนึ่ง จะให้นำน้ำหนัก 4 คะแนน จนถึงลำดับที่สี่ก็จะได้น้ำหนัก 1 คะแนน สำหรับคำถามที่มีตัวเลือกให้เรียงลำดับความสำคัญมากกว่า หรือน้อยกว่า 4 ตัวเลือก ก็จะมีหลักเกณฑ์การให้นำน้ำหนักคะแนนในตนเองเดียวกัน

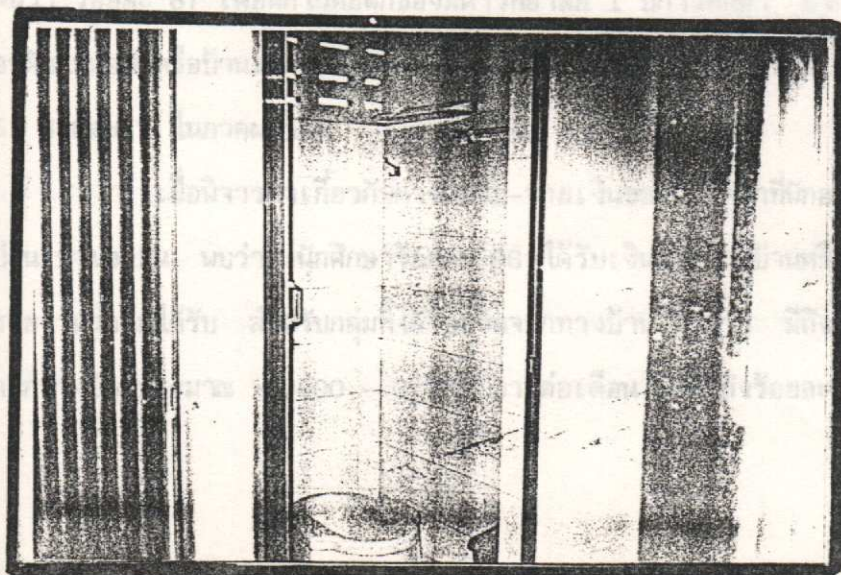
ตัวอย่างหอพัก/บ้านเช่า เอกชนบริ เวณถนนสามสิบเมตร



ลักษณะตัวอาคาร



ลักษณะห้องพัก



ลักษณะห้องน้ำ

บทที่ 3

ผลการวิเคราะห์ข้อมูล

ผลการวิเคราะห์ข้อมูล เรียงตามลำดับดังนี้

1. ข้อมูลด้านภูมิหลัง
2. สภาพการพักอาศัย
3. ความต้องการเกี่ยวกับการพักอาศัย

1. ข้อมูลด้านภูมิหลัง

กลุ่มตัวอย่างที่นำมาศึกษา เมื่อพิจารณาตามประเภทของที่พัก พบว่าส่วนใหญ่เป็นนักศึกษาที่พักอาศัยในหอพักเอกชน ร้อยละ 66 นักอาศัยในบ้านเช่าเอกชน ร้อยละ 33 และถ้าจำแนกตามบริเวณที่ตั้งของที่พัก ปรากฏว่า ย่านถนนพหลโยธิน ร้อยละ 44 ย่านถนน 30 เมตร จนถึงถนนเพชรเกษม ร้อยละ 29 บริเวณหน้าค่ายเสนาณรงค์ถึงสวนเสาชารณะ ร้อยละ 20 รายละเอียดในตารางที่ 1 และ 2 (ภาคผนวก)

ถ้าพิจารณาตามเพศของนักศึกษา พบว่าส่วนใหญ่เป็นเพศหญิง คือ ร้อยละ 60 เพศชายร้อยละ 40 เมื่อจำแนกตามคณะที่กำลังศึกษาอยู่ ปรากฏว่าได้กลุ่มตัวอย่างมาจากทุกคณะในมหาวิทยาลัย จำนวนมากน้อยต่างกัน (ดูตารางที่ 3 และ 4 ในภาคผนวก)

ถ้าพิจารณาตามชั้นปีที่กำลังศึกษา พบว่ากลุ่มตัวอย่างส่วนใหญ่เป็นนักศึกษาชั้นปีที่ 2 จำนวนถึง ร้อยละ 89 และถ้าจำแนกตามระยะเวลาที่เคยพักอาศัยในหอพักของมหาวิทยาลัย พบว่า ร้อยละ 87 เคยพักในหอพักของมหาวิทยาลัย 1 ปีการศึกษา สำหรับระยะเวลาที่ได้พักอาศัยในหอพักหรือบ้านเช่าเอกชน พบว่า ร้อยละ 90 เข้าไปพักไม่เกิน 6 เดือน (ดูตารางที่ 5, 6 และ 7 ในภาคผนวก)

เมื่อพิจารณาเกี่ยวกับการได้รับ-จ่ายเงินของนักศึกษาที่พักอาศัยในหอพัก หรือบ้านเช่าเอกชน พบว่า นักศึกษาร้อยละ 96 ได้รับเงินจากทางบ้านหรือผู้ปกครอง ร้อยละ 3 รายงานว่าไม่ได้รับ สำหรับกลุ่มที่ได้รับเงินจากทางบ้าน พบว่า มีถึงร้อยละ 75 ได้รับเงินจากทางบ้านประมาณ 1,500 - 3,500 บาทต่อเดือน และมีถึงร้อยละ 26 ได้รับเงิน

2,500 - 3,000 บาทต่อเดือน นอกจากนี้ยังมีนักศึกษาจำนวนร้อยละ 7 บอกว่ามีรายได้พิเศษ แต่ไม่ระบุจำนวนเงินที่ได้รับ (ดูตารางที่ 8, 9 และ 10 ในภาคผนวก)

สำหรับค่าใช้จ่ายในแต่ละเดือน พบว่า นักศึกษาจำนวนร้อยละ 73 มีค่าใช้จ่ายทั้งหมดประมาณ 1,500-3,500 บาท ต่อเดือน และมีถึงร้อยละ 31 รายงานว่าใช้จ่ายเงินประมาณ 2,500-3,000 ต่อเดือน ในจำนวนค่าใช้จ่ายทั้งหมดนี้เป็นค่าใช้จ่ายพิเศษเพิ่มขึ้นเนื่องมาจากการที่ต้องออกไปพักในหอพักหรือบ้านเช่าเอกชน ได้แก่ ค่าเช่า ค่าไฟฟ้า ค่าน้ำ พบว่า มีนักศึกษาร้อยละ 65 ต้องจ่ายค่าเช่าซึ่งรวมค่าไฟฟ้า-น้ำ ประมาณเดือนละ 500-800 บาท และร้อยละ 26 รายงานว่าจ่ายเกิน 800 บาทต่อเดือนขึ้นไป นอกจากนี้ยังมีค่าใช้จ่ายในการเดินทางระหว่างที่พักกับมหาวิทยาลัย พบว่า ร้อยละ 56 ต้องจ่ายประมาณไม่เกิน 200 บาทต่อเดือน ร้อยละ 44 ต้องจ่ายมากกว่า 200 บาทต่อเดือน รายละเอียดดูจากตารางที่ 11, 12 และ 13 (ภาคผนวก)

ในการเดินทางไป-กลับ ระหว่างที่พักกับมหาวิทยาลัย พบว่า นักศึกษาร้อยละ 57 มียานพาหนะเป็นของตัวเอง ร้อยละ 42 ไม่มียานพาหนะ และในกลุ่มนี้ร้อยละ 57 เดินทางไป-กลับ โดยอาศัยเพื่อนที่มียานพาหนะ ร้อยละ 41 ใช้วิธีเดิน และร้อยละ 33 ใช้รถมอเตอร์ไซด์และรถตุ๊ก ๆ รับจ้าง เป็นที่น่าสังเกตว่าไม่มีใครเลยที่ใช้รถของมหาวิทยาลัยที่จัดบริการ ในส่วนของระยะทางระหว่างที่พักถึงมหาวิทยาลัย พบว่า นักศึกษาร้อยละ 60 รายงานว่ามีระยะทางประมาณ 1-3 กิโลเมตร และร้อยละ 77 รายงานว่า ใช้เวลาเดินทางประมาณ 5-15 นาที (ดูตารางที่ 14, 15, 16 และ 17 ในภาคผนวก)

2. สภาพการพักอาศัย

2.1 สวัสดิการและสิ่งอำนวยความสะดวก

เมื่อเปรียบเทียบสิ่งอำนวยความสะดวกที่ได้รับจากหอพักเอกชน บ้านเช่าเอกชน และหอพักของมหาวิทยาลัย พบว่า หอพักเอกชน มีแนวโน้มจะจัดหาสิ่งอำนวยความสะดวก โดยเฉพาะอุปกรณ์ที่จำเป็นในการพักอาศัยได้ดีกว่า บ้านเช่าเอกชน เช่น ฝัก เตียงนอน โต๊ะ เก้าอี้ ตู้เสื้อผ้า เป็นต้น และมีอุปกรณ์บางประเภทให้บริการในขณะที่หอพักของมหาวิทยาลัยไม่มีให้ เช่น หมอน นิตลม เป็นต้น อย่างไรก็ตาม มิได้หมายความว่า หอพักเอกชนทุกแห่งมี

อุปกรณ์เหล่านี้ให้บริการครบทุกห้องพัก อย่างไรก็ตามเมื่อพิจารณาโดยรวมแล้ว การพักในห้องพัก/บ้านเช่าเอกชน มีอุปกรณ์อำนวยความสะดวกที่จำเป็น เช่น นู๊ก เตียงนอน โต๊ะ และเก้าอี้ ประมาณ ร้อยละ 71, 71 และ 74 ตามลำดับ รายละเอียดดูจากตารางที่ 18 และ 19 (ภาคผนวก)

ในส่วนสวัสดิการอื่น ๆ เมื่อเปรียบเทียบกันแล้ว ปรากฏว่า หอพักเอกชนสามารถจัดสวัสดิการต่าง ๆ ให้แก่ผู้พักอาศัยได้มากกว่า บ้านเช่าเอกชน แม้ว่าสวัสดิการบางอย่างต้องจ่ายค่าบริการ เช่น โทรทัศน์ บริการซักรีด บริการทำความสะอาดห้อง เป็นต้น และสวัสดิการบางอย่างไม่มีในหอพักของมหาวิทยาลัย เช่น วารสาร สถานที่รับแขก อาหารว่าง บริการทำความสะอาดห้อง เป็นต้น แต่ทั้งหมดนี้ให้บริการเพียงบางหอพักเท่านั้น อย่างไรก็ตาม เมื่อพิจารณาโดยรวมแล้ว การพักในหอพัก/บ้านเช่าเอกชน มีสวัสดิการบางอย่าง เช่น น้ำดื่ม หนังสือพิมพ์ โทรทัศน์ ยาประจำบ้าน เนียงร้อยละ 50, 36, 36 และ 9 เท่านั้น ในขณะที่หอพักของมหาวิทยาลัยมีให้บริการครบทุกห้องพัก รายละเอียดดูจากตารางที่ 20 และ 21 (ภาคผนวก)

เปรียบเทียบลักษณะโดยทั่วไปเกี่ยวกับเรื่องอาหารการกิน เมื่อนักในหอพักเอกชน บ้านเช่าเอกชน และหอพักของมหาวิทยาลัย ปรากฏว่า ร้อยละ 93 ของกลุ่มตัวอย่างรายงานว่า การพักในมหาวิทยาลัย หาซื้อได้ง่าย รองลงมา ได้แก่ การพักในหอพักเอกชน และบ้านเช่าเอกชน คือร้อยละ 28 และ 25 ตามลำดับ ส่วนเรื่องของราคา ปรากฏว่า ผู้ที่พักในบ้านเช่าเอกชน ร้อยละ 81 บอกว่าอาหารราคาแพง ส่วนเรื่องความสะดวก ปรากฏว่ากลุ่มตัวอย่างร้อยละ 58 รายงานว่า อาหารที่จำหน่ายในมหาวิทยาลัยมีความสะดวก รายละเอียดดูจากตารางที่ 22 (ภาคผนวก)

2.2 สภาพและเงื่อนไขการพักอาศัย

เมื่อพิจารณาเงื่อนไขการรับคนเข้านักอาศัยในหอพัก/บ้านเช่าเอกชน จากการรายงานของกลุ่มตัวอย่างพบว่า ร้อยละ 59 รับเฉพาะนักศึกษา และร้อยละ 40 รับบุคคลทั่วไป และเมื่อสอบถามถึงความเห็นเกี่ยวกับขนาดของห้องพัก ปรากฏว่า กลุ่มตัวอย่างร้อยละ 48 รายงานว่าห้องพักในหอพัก/บ้านเช่าเอกชน มีพื้นที่น้อยกว่าห้องพักในหอพักมหาวิทยาลัย

และร้อยละ 26 รายงานในทางตรงกันข้าม รายละเอียดดูจากตารางที่ 23 และ 24 (ภาคผนวก)

เมื่อเปรียบเทียบสภาพของหอพักเอกชน และบ้านเช่าเอกชนในด้านอื่น เช่น มีรั้วรอบ การมีหน้าต่างของห้องพัก การมีที่จอดรถอย่างเพียงพอ พบว่า ที่พักในบ้านเช่าเอกชน รายงานว่ามีสิ่งเหล่านี้มากกว่า คือ ร้อยละ 68, 91 และ 59 ตามลำดับ ในขณะที่ผู้พักในหอพักเอกชนรายงานว่ามีร้อยละ 45, 80 และ 47 ตามลำดับ และเมื่อพิจารณาในภาพรวมกล่าวคือ นักศึกษาที่พักในหอพัก/บ้านเช่าเอกชน รายงานว่า ห้องพักมีหน้าต่าง ร้อยละ 84 ลักษณะห้องน้ำเป็นห้องน้ำรวม ร้อยละ 56 มีรั้วรอบ ร้อยละ 53 มีที่จอดรถอย่างเพียงพอ ร้อยละ 51 เป็นต้น รายละเอียดดูจากตารางที่ 25 และ 26 (ภาคผนวก)

เมื่อเปรียบเทียบความสะอาดภายในหอพัก พบว่า โดยภาพรวมนักศึกษารายงานว่า หอพัก/บ้านเช่าเอกชนมีความสะอาดมากกว่าหอพักของมหาวิทยาลัย คือมีค่าเฉลี่ย 3.29 และ 2.91 ตามลำดับ ส่วนความสะอาดของห้องน้ำ ปรากฏผลในทำนองเดียวกัน คือ หอพัก/บ้านเช่าเอกชน มีความสะอาดมากกว่าเช่นกัน โดยมีค่าเฉลี่ย 3.24 และ 2.72 ตามลำดับ และเมื่อพิจารณาเปรียบเทียบ ระหว่างหอพักเอกชน กับบ้านเช่าเอกชน ปรากฏว่า ทั้งความสะอาดภายใน และความสะอาดห้องน้ำ มีความสะอาดพอ ๆ กัน คือ 3.31, 3.25 และ 3.27, 3.18 ตามลำดับ รายละเอียดดูจากตารางที่ 27, 28 (ภาคผนวก)

2.3 ด้านความเป็นส่วนตัว ความเงียบสงบ และความมีอิสระ

เมื่อเปรียบเทียบระหว่างการพักอาศัยในหอพักเอกชน บ้านเช่าเอกชน และหอพักมหาวิทยาลัย พบว่า ในด้านความเป็นส่วนตัว และความเงียบสงบ การพักอาศัยในหอพักเอกชน และบ้านเช่าเอกชน มีมากกว่า การพักในหอพักมหาวิทยาลัย อย่างเด่นชัด โดยมีค่าเฉลี่ยความเป็นส่วนตัว 3.64, 3.44 และ 2.77 ตามลำดับ ส่วนค่าเฉลี่ยความเงียบสงบ เป็น 3.33, 3.32 และ 2.49 ตามลำดับ รายละเอียดดูจากตารางที่ 27, 28 (ภาคผนวก)

ในส่วนความมีอิสระ ปรากฏว่านักศึกษาที่พักในบ้านเช่าเอกชน มีความอิสระมากที่สุด รองลงมาได้แก่ นักศึกษาที่พักในหอพักเอกชน และหอพักของมหาวิทยาลัย คือ มีค่าเฉลี่ย 4.13, 3.82 และ 3.44 ตามลำดับ รายละเอียดดูจากตารางที่ 27, 28 (ภาคผนวก)

2.4 ด้านความปลอดภัย

เมื่อนิยามเปรียบเทียบด้านความปลอดภัย ระหว่างการพักอาศัยในหอพัก เอกชน บ้านเช่าเอกชน และหอพักของมหาวิทยาลัย มีแนวโน้มว่าการพักในหอพักของมหาวิทยาลัยจะมีความปลอดภัยในด้านต่าง ๆ เช่น ความปลอดภัยในชีวิต เงิน ยานพาหนะ เสื้อผ้า เครื่องใช้และเครื่องประดับ มากกว่าการพักในหอพักเอกชน และบ้านเช่าเอกชน รายละเอียดดูจากตารางที่ 27, 28 (ภาคผนวก)

สำหรับความปลอดภัยในการเดินทางระหว่างที่พักกับมหาวิทยาลัย พบว่า นักศึกษาที่เป็นกลุ่มตัวอย่างร้อยละ 57 บอกว่ามีความปลอดภัยน้อยถึงน้อยที่สุด และร้อยละ 38 รายงานว่า มีความปลอดภัยปานกลาง รายละเอียดดูจากตารางที่ 29 (ภาคผนวก)

2.5 ด้านความรู้สึกทางจิตใจ

เมื่อนิยามความรู้สึกทางจิตใจ ในลักษณะต่าง ๆ เปรียบเทียบกันระหว่างการพักอาศัยในหอพักเอกชน บ้านเช่าเอกชน และหอพักของมหาวิทยาลัย ผลปรากฏอย่างเด่นชัดว่า การพักอาศัยในหอพักของมหาวิทยาลัย มีความรู้สึกทางจิตใจด้านความเครียด เหนงา, ว่างเหว กลัว แออัด และอัดอัด น้อยกว่า การพักอาศัยในหอพัก/บ้านเช่าเอกชน โดยเฉพาะอย่างยิ่งในด้านความเหงา, ว่างเหว และความกลัว เกิดขึ้นค่อนข้างน้อยเมื่อพักในหอพักของมหาวิทยาลัย แต่ความรู้สึกเหล่านี้เกิดขึ้นมากในการพักอาศัยในหอพัก/บ้านเช่าเอกชน คือ มีผู้ตอบว่า "เหงา, ว่างเหว" และ "กลัว" เมื่อนักในหอพักมหาวิทยาลัย ร้อยละ 24 และ 22 ตามลำดับ และในจำนวนเหล่านี้ เมื่อนำมาคิดค่าเฉลี่ยเป็น 2.51 และ 2.39 ตามลำดับ ในขณะที่เดียวกันนักศึกษาที่พักในหอพัก/บ้านเช่าเอกชน ตอบว่า "เหงา, ว่างเหว" และ "กลัว" ร้อยละ 64 และ 63 ตามลำดับ และนำมาคิดเป็นค่าเฉลี่ยได้ 3.46 และ 3.76 ตามลำดับ รายละเอียดดูจากตารางที่ 30 และ 31 (ภาคผนวก)

2.6 โอกาสการร่วมกิจกรรมและการได้รับข่าวสาร

จากการสอบถามเกี่ยวกับการเข้าร่วมกิจกรรมหลังจากออกไปพักนอกมหาวิทยาลัย ปรากฏว่า กลุ่มตัวอย่างร้อยละ 87 รายงานว่า ได้เข้าร่วมกิจกรรม น้อยถึงน้อยที่สุด มีเพียงร้อยละ 9 ที่รายงานว่าได้เข้าร่วมกิจกรรมในระดับปานกลาง และร้อยละ 1 รายงานว่าได้เข้าร่วมกิจกรรมมาก

สำหรับการได้รับข่าวสารของมหาวิทยาลัย กลุ่มตัวอย่างร้อยละ 73 รายงานว่าได้รับข่าวสารน้อยถึงน้อยที่สุด บอกว่าไม่ได้รับเลย ร้อยละ 14 บอกว่าได้รับปานกลาง ร้อยละ 8 และได้รับในระดับมากเพียงร้อยละ 2 ส่วนวิธีการได้รับข่าวสารของมหาวิทยาลัย ปรากฏว่ากลุ่มตัวอย่าง ร้อยละ 79 รายงานว่าได้รับจากเพื่อน ร้อยละ 23 ได้รับจากการติดประกาศ ร้อยละ 16 ได้รับจากเอกสาร, แผ่นปลิว ที่เหลือได้รับจากรายการวิทยุ เสียงตามสาย และอื่น ๆ ร้อยละเฉลี่ยดูจากตารางที่ 32, 33 และ 34 (ภาคผนวก)

3. ความต้องการเกี่ยวกับการนันทนาการ

3.1 ด้านสวัสดิการ

เมื่อนิยามความต้องการด้านสวัสดิการของนักศึกษาที่นันทนาการในหอพัก/บ้านเช่าเอกชน ปรากฏว่า สามารถเรียงลำดับความต้องการ 10 ลำดับแรก คือ น้ำดื่ม ไทโรตีพังก์ เครื่องทำน้ำเย็น เวรยาม หนังสือพิมพ์ การประกันทรัพย์สินสูญหาย สถานที่พักผ่อน และออกกำลังกาย บริการขายอาหาร สถานที่จอดรถ และบริการทำความสะอาดห้องน้ำ ร้อยละเฉลี่ยดูได้จากตารางที่ 35 (ภาคผนวก)

3.2 ความต้องการที่สำคัญและความต้องการความช่วยเหลือจากมหาวิทยาลัย

เมื่อนิยามความต้องการของนักศึกษาที่พักในหอพัก/บ้านเช่าเอกชน ในด้านหลัก ๆ 4 ด้าน พบว่า นักศึกษามีความต้องการเรียงตามลำดับ คือ ต้องการความปลอดภัย เป็นลำดับที่หนึ่ง ซึ่งมีค่าเฉลี่ยของความต้องการสูงมากเมื่อเทียบกับด้านอื่น คือ 3.27 ลำดับที่สองได้แก่ ความต้องการให้หอพัก/บ้านเช่าเอกชนมีระดับราคาต่ำกว่าในปัจจุบัน มีค่าเฉลี่ย 2.51 ลำดับที่สาม และสี่ ได้แก่ ความต้องการความสะดวกในเรื่องอาหารการกิน, ดื่มน้ำ และเครื่องอำนวยความสะดวก ซึ่งมีค่าเฉลี่ย 1.96 และ 1.78 ตามลำดับ

สำหรับความต้องการความช่วยเหลือจากมหาวิทยาลัย พบว่า นักศึกษาที่พักในหอพัก/บ้านเช่าเอกชน ต้องการให้มหาวิทยาลัยช่วยเหลือเรียงตามลำดับคือ การต่อรองราคาหอพัก/บ้านเช่า ช่วยต่อรองพันธะสัญญาที่ไม่เป็นธรรมกับนักศึกษา ขยายเวลาปิด-เปิดประตู 108 (ข้างคณะแพทย์) จัดเจ้าหน้าที่ มอ. ออกสำรวจความเป็นอยู่ของนักศึกษา เป็นต้น ร้อยละเฉลี่ยดูจากตารางที่ 36 และ 37 (ภาคผนวก)

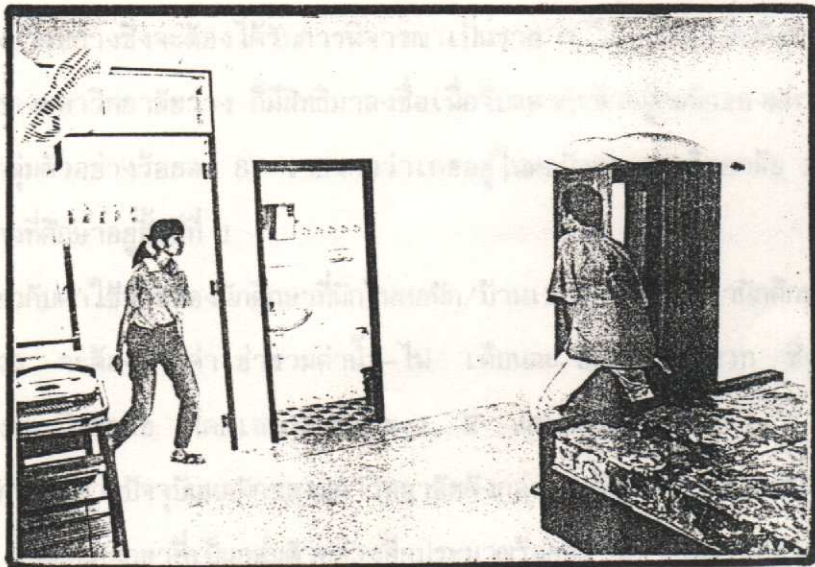
ตัวอย่างห้องพัก/บ้านเช่าเอกชนบริเวรหน้าค่ายฯ



ลักษณะตัวอาคาร



ลักษณะห้องน้ำ



ลักษณะห้องพัก

บทที่ 4

สรุป อภิปรายผล และข้อเสนอแนะ

1. ข้อมูลด้านภูมิหลัง

จะเห็นได้ว่านักศึกษาที่เป็นกลุ่มตัวอย่างในการวิจัยครั้งนี้ ส่วนใหญ่จะพักในหอพักเอกชน มากกว่าบ้านเช่า และส่วนใหญ่จะพักอาศัยบริเวณย่านถนนพหลโยธิน ทั้งที่หอพักที่ได้รับเงินอุดหนุน บัณฑิตจากทางมหาวิทยาลัย ไม่ได้ตั้งอยู่ย่านถนนพหลโยธิน ที่เป็นเช่นนี้อาจเป็นเพราะความสะดวกในการเดินทางเพราะ เป็นบริเวณที่ใกล้มหาวิทยาลัยมากที่สุด สามารถเดินไป-กลับระหว่างที่พักกับมหาวิทยาลัยได้ ดังจะเห็นได้จากมีนักศึกษาที่เป็นกลุ่มตัวอย่างถึงร้อยละ 41 รายงานว่า ใช้วิธีเดินไป-กลับ ระหว่างที่พักกับมหาวิทยาลัย นอกจากนี้ยังมีนักศึกษาที่เป็นกลุ่มตัวอย่างถึงร้อยละ 42 ไม่มียานพาหนะส่วนตัว ดังนั้นจึงไม่สะดวกอย่างยิ่งที่จะไปเช่าหอพัก/บ้านเช่าในบริเวณที่ห่างไกลจากมหาวิทยาลัย การไปเช่าหอพักหรือบ้านเช่าในบริเวณที่ห่างไกลจากมหาวิทยาลัย นอกจากจะไม่สะดวกในการเดินทางแล้ว นักศึกษายังคำนึงถึงความปลอดภัยในการเดินทาง และค่าใช้จ่ายในการเดินทางด้วย

กลุ่มตัวอย่างที่นำมาศึกษา ส่วนใหญ่เป็นนักศึกษาชั้นปีที่ 2 คือ มีถึงร้อยละ 89 สาเหตุเนื่องมาจาก มหาวิทยาลัยมีกฎระเบียบไม่อนุญาตให้นักศึกษาชั้นปีที่ 2 อยู่ในหอพักของมหาวิทยาลัย ยกเว้นบางกรณี เช่น เป็นนักศึกษาที่ได้รับทุนยกเว้น เป็นนักศึกษาทำกิจกรรมหรือมีปัญหาทางสุขภาพบางอย่างซึ่งจะต้องได้รับการพิจารณาเป็นราย ๆ ไป และเมื่อชั้นปี 3, 4 หรือ 5 ถ้าหอพักของมหาวิทยาลัยว่าง ก็มีสิทธิมาลงชื่อเพื่อจับฉลากเข้าอยู่หอพักของมหาวิทยาลัยได้ และส่วนใหญ่กลุ่มตัวอย่างร้อยละ 87 รายงานว่าเคยอยู่ในหอพักของมหาวิทยาลัย 1 ปีการศึกษา ในระหว่างที่ศึกษาอยู่ชั้นปีที่ 1

เกี่ยวกับค่าใช้จ่ายของนักศึกษาที่พักในหอพัก/บ้านเช่าเอกชน พบว่านักศึกษาประมาณร้อยละ 49 จะต้องจ่ายค่าเช่ารวมค่าน้ำ-ไฟ เดือนละ 500-700 บาท ซึ่งสูงกว่าอัตราค่าหอพักของมหาวิทยาลัย โดยเฉพาะหอชาย 1, 2 และ 6 หอหญิง 3-4, 5 และ 7 ประมาณ 2-3 เท่า เพราะปัจจุบันหอพักของมหาวิทยาลัยดังกล่าว คิดค่าเช่าประมาณเดือนละ 225-262 บาท และมีนักศึกษาที่เป็นกลุ่มตัวอย่างอีกประมาณร้อยละ 42 ต้องเสียค่าเช่ารวม

ค่าน้ำ-ไฟ มากกว่า 700 จนถึง 1,100 บาทต่อเดือน หรือมากกว่า ซึ่งสูงกว่าอัตราห้องพักของมหาวิทยาลัย ดังกล่าวข้างต้นถึง 4-5 เท่า และสูงกว่าอัตราห้องพักของมหาวิทยาลัยโดยเฉพาะ หอชาย 8, 9, 10, 11 และหอหญิง 12 ประมาณ 2 เท่า เพราะปัจจุบันห้องพักของมหาวิทยาลัยดังกล่าว คิดค่าเช่าประมาณเดือนละ 500-515 บาท ยิ่งไปกว่านั้น นักศึกษาที่พักในหอพัก/บ้านเช่าเอกชน ยังต้องเสียค่าใช้จ่ายในการเดินทางจำนวนหนึ่ง ซึ่งโดยเฉลี่ยประมาณเดือนละ 100-300 บาท

เมื่อพิจารณาถึงความแตกต่างระหว่างอัตราค่าเช่าห้องพักของมหาวิทยาลัยกับหอพัก/บ้านเช่าเอกชน จะเห็นว่าการพักในหอพัก/บ้านเช่าเอกชน จะมีค่าใช้จ่ายโดยเฉพาะค่าเช่า สูงกว่าการพักในหอพักมหาวิทยาลัยมาก เป็นไปได้หรือไม่ว่ามหาวิทยาลัยน่าจะมียุบายเพิ่มอัตราค่าเช่าห้องพักของมหาวิทยาลัย โดยนำรายได้ที่เพิ่มขึ้นจากอัตราค่าเช่าที่สูงขึ้นมาปรับปรุงคุณภาพของนักศึกษาที่นักอาศัยในหอพัก ในขณะที่มหาวิทยาลัยอาจจะนำรายได้ส่วนนี้ไปช่วยเหลือนักศึกษาที่มีปัญหาทางการเงิน โดยอาจจะออกมาในรูปแบบของทุนการศึกษา หรือจัดสวัสดิการด้านอื่น เช่น ให้พักในหอพักมหาวิทยาลัยโดยเสียค่าเช่าในอัตราต่ำกว่าปกติ ทั้งนี้จากการสำรวจพบว่า นักศึกษาชนิดที่จะเข้ามาอยู่ในหอพักของมหาวิทยาลัย แม้ว่าราคาค่าเช่าจะสูงเท่ากับหรือแม้จะสูงกว่าหอพักและบ้านเช่าเอกชนก็ตาม

2. สภาพการพักอาศัย

2.1 สวัสดิการและสิ่งอำนวยความสะดวก

เกี่ยวกับอุปกรณ์อำนวยความสะดวกที่จำเป็นในการพักอาศัย เช่น พูกเตียงนอน ตู้เสื้อผ้า และโต๊ะ เก้าอี้ กล่าวโดยสรุปแล้วห้องพักของมหาวิทยาลัยก็ยังสามารถอำนวยความสะดวกเกี่ยวกับอุปกรณ์เหล่านี้ได้ดีกว่าหอพัก/บ้านเช่าเอกชน เพราะสามารถจัดให้บริการได้ค่อนข้างทั่วถึงทุกหอพักและทุกคน แม้ว่าอุปกรณ์บางอย่างจะไม่สามารถจัดบริการให้ได้ เช่นเดียวกับหอพัก/บ้านเช่าเอกชน แต่อุปกรณ์เหล่านั้นยังไม่ถือว่า จำเป็นมากนัก หรือถ้าคิดว่าจำเป็นนักศึกษาก็สามารถจัดเตรียมมาเองได้ไม่ยากนักทั้งในแง่ของราคา และการขนย้าย เช่น หมอน ผ้าปูที่นอน นิตลม หรือกระจก เป็นต้น และเป็นที่น่าสนใจที่หอพักเอกชนเมื่ออุปกรณ์อำนวยความสะดวกในการพักอาศัยมากกว่าบ้านเช่าเอกชน ที่เป็นเช่นนี้เพราะการดำเนิน

กิจการหอพัก ได้มีการลงทุนและเตรียมการในเชิงธุรกิจมากกว่า จุดมุ่งหมายเพื่อการแข่งขัน และจูงใจลูกค้าให้เข้ามาพักจึงมีสูงกว่า ในขณะที่บ้านเช่าเอกชนเกิดขึ้นจากการจัดสรร หรือ ต่อเติมบ้านที่ตนเองพักอาศัยอยู่ให้สามารถรับนักศึกษา เข้าไปเช่าพักเพื่อเพิ่มรายได้พิเศษ หรือ บางกรณีได้ลงทุนซื้อบ้านจัดสรรเพื่อการเก็งกำไรแต่ในระหว่างรอการเปลี่ยนมือก็ให้นักศึกษาเช่าพักอาศัย เพราะฉะนั้นเป้าหมายหลักจึงไม่ใช่เพื่อทำธุรกิจที่นักศึกษา จึงไม่จำเป็นต้องลงทุนเพื่อการจูงใจผู้เข้ามาเช่าพักมากนัก

เกี่ยวกับสวัสดิการโดยทั่วไป กล่าวโดยสรุปจะเห็นได้ว่า หอพักของมหาวิทยาลัย สามารถจัดสวัสดิการบางอย่างที่จำเป็นให้นักศึกษาได้ค่อนข้างดี และทั่วถึง เมื่อเปรียบเทียบกับหอพัก/บ้านเช่าเอกชน เช่น การมีสวัสดิการ ด้านหนังสือพิมพ์ โทรทัศน์ โทรศัพท์ น้ำดื่ม ยาประจำบ้าน และเวรยาม เป็นต้น แม้ว่าสวัสดิการบางอย่างหอพัก/บ้านเช่าเอกชนสามารถจัดบริการให้ได้ ในขณะที่หอพักของมหาวิทยาลัย ไม่มีบริการเช่น วารสาร สถานที่รับแขก บริการทำความสะอาดห้องและบริการเปลี่ยนผ้าปูที่นอน เป็นต้น แต่ก็มีเพียงบางหอพัก หรือ บ้านเช่าเอกชนบางแห่งเท่านั้น และสวัสดิการเหล่านี้มีแนวโน้มว่าหอพักเอกชน จะจัดให้บริการได้ดีกว่าบ้านเช่าเอกชน ยกเว้นด้านเวรยาม ที่มีแนวโน้มว่าบ้านเช่าเอกชน ให้สวัสดิการด้านเวรยามได้ดีกว่า หอพักเอกชน ที่เป็นเช่นนี้เนื่องจากบ้านเช่าเอกชนส่วนหนึ่งจะเป็นบ้านที่เจ้าของจัดสรรหรือต่อเติมให้นักศึกษาเช่า จึงมักจะมีบุคคลใดบุคคลหนึ่งภายในบ้านดูแลอยู่ตลอดเวลา ในขณะที่หอพักเอกชน แม้ส่วนใหญ่จะมีแม่บ้านดูแลทำความสะอาดแต่ก็เป็นเพียงบางช่วงเวลาเท่านั้น

ในส่วนเรื่องอาหารการกิน การพักในหอพักของมหาวิทยาลัย ได้รับความสะดวกอย่างมากในการหาซื้อมารับประทาน อีกทั้งราคาก็ไม่แพง และความสะดวกตามความเห็นของนักศึกษาก็มีแนวโน้มว่าอยู่ในระดับดีกว่าอาหารที่หาซื้อรับประทานตามหอพักและบ้านเช่าเอกชน เรื่องความสะดวกเกี่ยวกับการหาซื้ออาหาร เป็นอีกเรื่องหนึ่งที่เป็นปัญหาของผู้ที่พักอาศัยตามหอพัก หรือบ้านเช่าเอกชน ขณะนี้นักศึกษาส่วนใหญ่ก็ยังต้องเข้ามาหาซื้ออาหารในมหาวิทยาลัย หรือไม่ก็ต้องออกไปหาซื้อรับประทานในตลาด เพราะกิจการหอพักโดยรอบมหาวิทยาลัยในปัจจุบัน นับว่าเป็นกิจกรรมค่อนข้างใหม่ จำนวนผู้อยู่อาศัยในแต่ละหอพักไม่มากพอที่จะลงทุนเปิดกิจการร้านอาหารเพื่อบริการได้ แม้จะมีบ้างราคาก็ค่อนข้างสูง

2.2 สถานและเงื่อนไขการพักอาศัย

จากลักษณะการรับผู้เข้าพักอาศัยของหอพักหรือบ้านเช่าเอกชน จะพบว่า มีประมาณครึ่งหนึ่งที่รับบุคคลทั่วไป เข้าไปพักอาศัย สาเหตุอาจจะเนื่องมาจากมีที่ว่างที่จะรับบุคคลทั่วไป เข้าไปพัก และเหตุผลสำคัญประการหนึ่งคือ การเข้าพักของนักศึกษา มักมีความไม่แน่นอนเนื่องจากการย้ายที่พักอาศัยอยู่เสมอ โดยเฉพาะเมื่อมีที่พักร้างในมหาวิทยาลัย นักศึกษาที่จับฉลากได้ ก็มักจะยกเลิกการเช่าหอพักหรือบ้านเช่าเอกชน ความไม่แน่นอนในเรื่องนี้ ทำให้เจ้าของกิจการหอพัก/บ้านเช่าเอกชนบางแห่ง ทำสัญญาการเข้าพักอาศัยซึ่งไม่เป็นธรรมต่อนักศึกษา เช่น กำหนดช่วงเวลาที่จะต้องพักอาศัยค่อนข้างระยะยาว และถ้ามีความจำเป็นจะต้องย้ายจากหอพัก จะต้องหาคนเข้ามาอยู่แทน ต้องจ่ายค่าเช่าหอเต็มราคามีในช่วงปิดเทอม ต้องจ่ายเงินค่าเช่าล่วงหน้าหรือต้องเสียค่าประกันของเสียหายค่อนข้างสูง เป็นต้น

จากการสอบถามเกี่ยวกับขนาดของห้องพักในหอพัก/บ้านเช่าเอกชนเมื่อเปรียบเทียบกับห้องพักในหอพักของมหาวิทยาลัย นักศึกษาส่วนใหญ่มีความเห็นว่า ห้องพักในหอพัก/บ้านเช่าเอกชนมีขนาดเล็กกว่า ซึ่งก็เป็นเรื่องธรรมดาของการทำธุรกิจด้านที่พักที่พยายามจะใช้พื้นที่ให้ได้คุ้มค่าที่สุด ในแง่ผลตอบแทนเป็นตัวเงิน อย่างไรก็ตามนักศึกษาอาจจะไม่ได้พิจารณาขนาดของพื้นที่ต่อคน เพราะถ้าพิจารณาในแง่นี้หอพักในมหาวิทยาลัยอาจจะมีขนาดของพื้นที่ต่อคนน้อยกว่า เพราะส่วนใหญ่หอพักในมหาวิทยาลัยจะมีนักศึกษานัก 3-4 คนต่อห้อง ในขณะที่หอพักเอกชนส่วนใหญ่จะไม่เกิน 2 คนต่อห้อง

เกี่ยวกับสภาพที่พัก เป็นที่น่าสังเกตว่า หอพัก/บ้านเช่าเอกชนประมาณครึ่งหนึ่งไม่มีรั้วรอบ และประมาณร้อยละ 30 ไม่มีที่จอดรถอย่างเพียงพอ นอกจากนี้ยังมีห้องพักบางห้องไม่มีหน้าต่าง ทั้งนี้เนื่องจากการพยายามใช้พื้นที่ให้ได้ประโยชน์คุ้มค่าที่สุด หอพักบางแห่งมีพื้นที่ 50 หรือ 100 ตารางวา และได้สร้างอาคารสูง 2-3 ชั้น เต็มพื้นที่โดยไม่เหลือบริเวณไว้สร้างรั้ว หรือทำที่จอดรถ บางแห่งได้ตัดแปลงบ้านจัดสรรทำเป็นหอพัก โดยกันห้องเพิ่มเติมจึงมีบางห้องที่ไม่มีหน้าต่างช่วยถ่ายเทอากาศ ปรากฏการณ์ในลักษณะเช่นนี้ แสดงให้เห็นความพยายามปรับตัวเพื่อตอบสนองความต้องการของลูกค้าในระยะสั้น โดยขาดการวางแผนลงทุนเพื่อกิจการที่พักอย่างเป็นระบบในระยะยาว ซึ่งถือเป็นวิวัฒนาการการให้บริการด้านที่พักในระยะเริ่มแรกของกิจการที่พักอาศัย โดยรอบมหาวิทยาลัย

ในด้านความสะอาดภายในห้องพัก และความสะอาดห้องน้ำ ปรากฏว่าหอพัก/บ้านเช่าเอกชน มีความสะอาดมากกว่าหอพักในมหาวิทยาลัย ที่เป็นเช่นนี้อาจจะเนื่องมาจากจำนวนผู้พักอาศัยมีน้อยกว่า จึงง่ายต่อการรักษาความสะอาดของผู้ที่รับผิดชอบ อีกประการหนึ่ง อาจจะเนื่องมาจากความรู้สึกเป็นของส่วนตัว เพราะหอพัก/บ้านเช่าเอกชนบางแห่งมีห้องน้ำในห้องพัก การเอาใจใส่ดูแลรักษาความสะอาด จึงมีมากกว่าความรู้สึกเป็นของหลวงหรือของส่วนกลาง

2.3 ด้านความเป็นส่วนตัว ความเงียบสงบ และความมีอิสระ

การพักอาศัยในหอพัก/บ้านเช่าเอกชน มีความเป็นส่วนตัว ความเงียบสงบ และความมีอิสระ มากกว่า การพักในหอพักมหาวิทยาลัย สิ่งเหล่านี้ถือได้ว่าเป็นลักษณะเด่นและข้อจูงใจที่สำคัญประการหนึ่งของหอพัก/บ้านเช่าเอกชน โดยเฉพาะการพักในหอพักเอกชน จะมีความเป็นส่วนตัวสูงมาก เพราะบางคนอยู่เพียงคนเดียวต่อหนึ่งห้อง หรืออย่างมากมักจะไม่เกิน 2 คนต่อห้อง ส่วนบ้านเช่าเอกชน จะมีลักษณะเด่นในความมีอิสระ เพราะส่วนใหญ่จะไม่มีกฎระเบียบใด ๆ ไม่ว่าจะเป็นเวลาปิด-เปิดหอพัก หรือการพาเพื่อนไปค้างคืนด้วย เพราะบ้านเช่าเอกชนส่วนหนึ่งจะเป็นการเช่าทั้งหลัง จะอยู่ที่คนก็ได้ โดยที่ค่าน้ำ-ค่าไฟ จะต้องรับผิดชอบเอง

ความมีอิสระมากเกินไปเอง ทำให้ผู้ปกครองของนักศึกษา รวมถึงครู-อาจารย์ รู้สึกวิตกกังวล และไม่ค่อยพอใจต่อการดำเนินนโยบายของมหาวิทยาลัย ดังปรากฏตามสื่อมวลชน ทั้งนี้ประกอบกับภาพพจน์ของสังคมเมืองขนาดใหญ่ ช่วยกระตุ้นให้เกิดความห่วงใยในสวัสดิภาพต่อการออกไปอยู่นอกมหาวิทยาลัยของบุตร-ธิดา และลูกศิษย์ จำนวนหนึ่ง และด้วยแรงผลักดันเหล่านี้จึงเป็นสาเหตุหนึ่งที่ทำให้มหาวิทยาลัยมีนโยบายให้เงินกู้อุดหนุนรายจ่ายค่าเช่าที่พักของมหาวิทยาลัย ไปดำเนินการด้านที่พักเพื่อให้บริการแก่นักศึกษา

2.4 ด้านความปลอดภัย

เมื่อพิจารณาโดยภาพรวม นักศึกษามีความเห็นว่าการพักในหอพักมหาวิทยาลัยมีความปลอดภัยสูงกว่า การพักในหอพัก/บ้านเช่าเอกชนในทุกด้าน โดยเฉพาะด้านชีวิตเงิน และยานพาหนะ ส่วนในด้านเสื้อผ้า และเครื่องใช้เครื่องประดับ แม้ตัวเลขที่ได้จะมีค่าพอ ๆ กัน แต่การพักในหอพักมหาวิทยาลัยก็ยังปลอดภัยสูงกว่าเล็กน้อย การพักในหอพัก/บ้านเช่า

เอกชน นอกจากจะรู้สึกปลอดภัยน้อยเกี่ยวกับชีวิตและทรัพย์สินในการอยู่อาศัยแล้ว ความรู้สึกไม่ปลอดภัยในการเดินทางระหว่างที่พักกับมหาวิทยาลัยก็เป็นประเด็นที่นักศึกษาวิตกกังวลกันมาก ทั้งนี้อาจเนื่องมาจากการพบเห็นอุบัติเหตุที่เกิดขึ้นเป็นประจำ หรือการได้ข่าว การฉกชิงวิ่งราวทรัพย์สินในขณะที่เดินทางที่เกิดขึ้นอยู่เสมอ

ปัญหาด้านความปลอดภัยในชีวิตและทรัพย์สิน นับเป็นปัญหาที่นักศึกษาที่พักในหอพัก/บ้านเช่าเอกชนวิตกกังวลมากที่สุดปัญหาหนึ่ง และน่าจะเป็นประเด็นสำคัญที่ทางมหาวิทยาลัยควรให้ความสนใจ และกระตือรือร้นเพื่อลดความรู้สึกเหล่านี้ และมาตรการที่นักศึกษาเรียกร้องที่เกี่ยวข้องในประเด็นเหล่านี้ ได้แก่ การขอให้ขยายเวลาปิด-เปิดประตู 108 (ข้างคณะแพทย์) เพื่อไม่ต้องเดินทางออกไปถนนใหญ่และลดระยะทางลงเมื่อนักศึกษาต้องเดินทางในเวลากลางคืน มาตรการนี้จะช่วยลดอัตราเสี่ยงต่ออุบัติเหตุลงได้ อีกประการหนึ่งได้แก่ การจัดเจ้าหน้าที่มหาวิทยาลัยออกไปสำรวจความเป็นอยู่ของนักศึกษาที่พักในหอพัก/บ้านเช่าเอกชน มาตรการเหล่านี้จะช่วยสร้างขวัญกำลังใจ และความอบอุ่นแก่นักศึกษาได้เป็นอย่างดี

2.5 ด้านความรู้สึกทางจิตใจ

เมื่อเปรียบเทียบโดยภาพรวม จะพบว่า การพักอาศัยในหอพักของมหาวิทยาลัย จะมีความรู้สึกทางจิตใจ โดยเฉพาะด้านความเครียด เหงา, ว่างเหว และความกลัว น้อยกว่า การพักในหอพัก/บ้านเช่าเอกชน โดยเฉพาะอย่างยิ่ง ด้านความเหงา ว่างเหว และความกลัว จะน้อยกว่า อย่างเห็นได้ชัด ทั้งนี้เนื่องจากการออกไปพักในหอพัก/บ้านเช่าเอกชนนอกมหาวิทยาลัย มีความรู้สึกไม่ปลอดภัยเป็นพื้นฐานสำคัญอยู่แล้ว ยิ่งประกอบกับที่ตั้งของหอพัก/บ้านเช่าเอกชนที่ห่างออกไปหรือค่อนข้างโดดเดี่ยว จะยิ่งเพิ่มความรู้สึกเหงา, ว่างเหว และความกลัวมากขึ้น สถานการณ์แวดล้อมเช่นนี้อาจจะส่งผลต่อภาวะสุขภาพจิตของนักศึกษาได้ ดังเช่นผลการศึกษากับนักศึกษาชั้นปีที่ 1 ของมหาวิทยาลัยขอนแก่น พบว่า สิ่งแวดล้อมมีอิทธิพลต่อสุขภาพจิต (ผ่องพรรณ เกิดนิทัศน์, 2527)

ในส่วนความรู้สึกแอ้อดและอิดออด แม้จะไม่แตกต่างกันมากนักระหว่างการพักในหอพักมหาวิทยาลัย กับการพักในหอพัก/บ้านเช่าเอกชน โดยเฉพาะอย่างยิ่งในด้านความรู้สึกแอ้อด กล่าวคือ ถ้าพิจารณาจำนวนร้อยละของนักศึกษาที่รายงานว่า แอ้อดจะพบว่า นักศึกษา ร้อยละ 53 บอกว่าพักในหอพักของมหาวิทยาลัยแอ้อด ในขณะที่ร้อยละ 44 บอกว่าพัก ใน

หอพัก/บ้านเช่าเอกชนแออัด แต่ถ้าพิจารณาระดับของความแออัด กลับพบว่า การพักในหอพัก/บ้านเช่าเอกชน มีระดับความแออัด 3.37 ซึ่งสูงกว่าการพักในหอพักมหาวิทยาลัย คือ มีระดับ 3.11 การค้นพบครั้งนี้ทำให้เห็นว่า การพักในหอพักของมหาวิทยาลัยซึ่งจัดให้พักห้องละ 3-4 คน เกิดความแออัดขึ้นจริง แต่การที่มหาวิทยาลัยมีนโยบายลดความแออัดของนักศึกษาที่พักในหอพักมหาวิทยาลัยลง โดยให้นักศึกษาส่วนหนึ่งออกไปอยู่หอพัก/บ้านเช่าเอกชน แม้ว่าจะแก้ปัญหาความแออัดในหอพักมหาวิทยาลัยได้ แต่ไม่ได้หมายความว่าผู้ที่ออกไปอยู่นอกมหาวิทยาลัย จะมีความแออัดน้อยลง กลับดูเหมือนระดับความแออัดจะเพิ่มขึ้น ทั้งนี้เป็นเพราะหอพักเอกชนส่วนใหญ่แม้จะอยู่ห้องละ 2 คน แต่ขนาดของห้องก็เล็กกว่าหอพักมหาวิทยาลัย และในกรณีที่บ้านเช่าเอกชน นักศึกษาก็จะพยายามอยู่กันหลายคนเพื่อช่วยกันเฉลี่ยค่าใช้จ่าย เพราะฉะนั้นความรู้สึกแออัดจึงไม่ได้ลดลงแต่อย่างใด ซึ่งนโยบายดังกล่าวนี้ ทำให้นักศึกษาบางคนกล่าวว่า "มหาวิทยาลัยห่วงคนที่อยู่ในหอพักมหาวิทยาลัยจะแออัด แต่ไม่ห่วงคนที่ออกไปอยู่ข้างนอกซึ่งไม่ค่อยปลอดภัย" หรือ "อยู่ห้องละ 4 คน ไม่แออัดตามที่มหาวิทยาลัยอ้าง" เป็นต้น

เมื่อพิจารณาความรู้สึกทางจิตใจเปรียบเทียบระหว่างการพักอาศัยในหอพักเอกชนกับบ้านเช่าเอกชน ปรากฏว่า ไม่แตกต่างกันมากนักในด้านความเครียด กลัว แออัดและอัดอัด ยกเว้น ความเหงา, ว่างเหว ซึ่งมีแนวโน้มว่าพักในหอพักเอกชน จะมีระดับความเหงา, ว่างเหว มากกว่า ทั้งนี้อาจจะเป็นเนื่องมาจากส่วนใหญ่การพักในหอพักเอกชนจะพักได้ไม่เกิน 2 คนต่อห้อง ดังนั้น โอกาสที่จะอยู่ตามลำพังคนเดียวในห้องก็มีสูง ในขณะที่การพักในบ้านเช่าเอกชน นักศึกษามักจะอยู่รวมกันเป็นกลุ่ม ยิ่งอยู่หลายคนค่าใช้จ่ายยิ่งจะลดลง เพราะฉะนั้นโอกาสที่จะอยู่คนเดียวตามลำพังจึงมีน้อยกว่า นอกจากนี้ อาจจะเป็นเนื่องมาจากความแตกต่างในด้านธรรมชาติในโครงสร้างของหอพัก และบ้าน หอพักจะมีลักษณะแบ่งเป็นห้อง ๆ เต็มไปด้วยฝาและผนังค่อนข้างทึบ ในขณะที่บ้านจะมีลักษณะเป็นส่วนเดียวกันมีที่ว่างมากกว่า มีฝาและผนังน้อยลง ความรู้สึกเป็นอันหนึ่งอันเดียวกันจะมีมากกว่า

2.6 โอกาสการร่วมกิจกรรมและการได้รับข่าวสาร

ผลการสำรวจชี้ให้เห็นว่า นักศึกษาที่พักในหอพัก/บ้านเช่าเอกชน มีโอกาสเข้าร่วมกิจกรรมที่จัดขึ้นในมหาวิทยาลัยค่อนข้างน้อย ทั้งนี้ปัจจัยหนึ่งอาจเนื่องมาจากการได้รับข่าวสาร และการประชาสัมพันธ์ไม่ทั่วถึงและอีกปัจจัยหนึ่งอาจเนื่องมาจากเงื่อนไขกฎระเบียบ

ของที่พัก เช่น การกำหนดเวลาปิด-เปิดห้องพัก และอีกประการหนึ่งได้แก่การเดินทางที่ไม่ต้อง
ปลอดภัยโดยเฉพาะในช่วงเวลากลางคืน

แนวทางการแก้ไขประการหนึ่งที่มหาวิทยาลัยน่าจะทำได้คือ การทบทวนระบบการ
ประชาสัมพันธ์ใหม่ เพราะลักษณะการพักอาศัยของนักศึกษาเปลี่ยนไป โดยดำเนินการร่วมกับ
องค์การบริหารองค์การนักศึกษา สโมสรนักศึกษา และชมรมต่าง ๆ เพื่อหามาตรการ
การประชาสัมพันธ์ที่มีประสิทธิภาพมากขึ้น เช่น อาจจะพิจารณาการติดตั้งบอร์ดประชาสัมพันธ์
ในที่ที่เหมาะสม การใช้การกระจายเสียงในมหาวิทยาลัยให้มีประสิทธิภาพ ตลอดจนประสานกับ
หอพัก เอกชนที่มีนักศึกษานักอยู่จำนวนมาก ให้มีบอร์ดประชาสัมพันธ์เพื่อหาทางส่งข่าวสารที่เป็น
ประโยชน์ต่อนักศึกษาไปติดตามหอพัก เป็นต้น

3. ความต้องการเกี่ยวกับอาคารพักอาศัย

3.1 ด้านสวัสดิการ

สวัสดิการลำดับต้น ๆ ที่นักศึกษาต้องการจากหอพัก/บ้านเช่าเอกชน ได้แก่ เรื่อง
น้ำดื่ม รวมถึงเครื่องทำน้ำเย็น ในขณะที่ความต้องการให้มีที่จำหน่ายอาหารอยู่ในลำดับกลาง ๆ
ทั้งที่เป็นเรื่องเกี่ยวกับการบริโภคเช่นเดียวกัน ที่เป็นเช่นนี้แสดงว่านักศึกษาส่วนใหญ่ประสบ
ปัญหาเกี่ยวกับน้ำดื่มค่อนข้างมาก สาเหตุหนึ่งเนื่องจากหอพัก/บ้านเช่าเอกชนส่วนใหญ่ใช้น้ำ
บาดาล ซึ่งไม่สะอาดพอที่จะดื่มได้ การที่เจ้าของกิจการจะให้บริการน้ำดื่มก็เป็นการลงทุนซึ่งจะ
ต้องสิ้นเปลืองค่าใช้จ่ายเพิ่มขึ้น ประกอบกับมนุษย์เรามีความกระหายและต้องการน้ำบ่อยกว่า
ความต้องการอาหาร เพราะฉะนั้น โอกาสความต้องการน้ำและไม่มีน้ำจะดื่มจึงเกิดขึ้นบ่อยกว่า
เรื่องอื่น ดังนั้นจึงรู้สึกว่าเป็นปัญหามากกว่าสวัสดิการด้านอื่น ๆ

ส่วนเรื่องโทรทัศน์ เวรยาม และหนังสือพิมพ์ก็เป็นเรื่องที่มีความสำคัญรองลงมา
โดยเฉพาะเรื่องโทรทัศน์นับว่าเป็นสาธารณูปการที่มีความสำคัญขึ้นเรื่อย ๆ ในสังคม ประกอบ
กับการที่ต้องออกไปอยู่นอกมหาวิทยาลัย ห่างไกลเพื่อน ๆ และยังมีปัญหาเรื่องการได้รับ
ข่าวสาร ตลอดจนความรู้สึกเหงา, ว้าเหว่ ด้วยแล้ว ความต้องการใช้โทรทัศน์ซึ่งมีความจำเป็น
มากขึ้น สำหรับความต้องการเรื่องเวรยามซ่อมแสดงให้เห็นถึงความรู้สึกไม่ปลอดภัยเท่าที่ควร
ในการอาศัยในหอพัก/บ้านเช่าเอกชน

3.2 ความต้องการที่สำคัญและความต้องการความช่วยเหลือจากมหาวิทยาลัย

เมื่อสรุปถึงความต้องการที่สำคัญของนักศึกษาจากการที่ต้องออกไปพักในหอพัก/บ้านเช่าเอกชน จะพบอย่างชัดเจนว่านักศึกษาต้องการความปลอดภัยมากที่สุด ซึ่งผลการค้นพบนี้สอดคล้องกันทั้งการวิเคราะห์ในเชิงสถิติและการวิเคราะห์เชิงเนื้อหา ความต้องการลำดับรองลงมาได้แก่ ต้องการระดับราคาค่าเช่าที่เป็นธรรม เพราะในปัจจุบันนักศึกษาส่วนใหญ่มีความรู้สึกที่ค่าเช่าหอพัก/บ้านเช่าเอกชน ค่อนข้างแพง ทั้งนี้อาจจะเนื่องมาจากการเปรียบเทียบอัตราค่าเช่ากับหอพักมหาวิทยาลัย ซึ่งต่ำกว่าประมาณ 2-5 เท่าขึ้นอยู่กับแต่ละหอพัก

อย่างไรก็ตาม มีนักศึกษาจำนวนหนึ่งมิได้คำนึงถึงปัจจัยด้านราคามากนัก ถ้าได้รับความเป็นธรรมและการอำนวยความสะดวกในด้านอื่น เช่น พันธะสัญญาการเช่าพัก สภาพห้องที่ควรมีหน้าต่างระบายอากาศ เครื่องอำนวยความสะดวกในการนันทนาการ การดูแลเอาใจใส่ของผู้ประกอบกิจการ และที่สำคัญคือความปลอดภัยในชีวิต และทรัพย์สินในการนันทนาการ

ส่วนความต้องการในระดับรองลงมา ได้แก่ เรื่องอาหารการดื่ม-กิน และเครื่องอำนวยความสะดวก ตามลำดับ

สำหรับความต้องการความช่วยเหลือจากทางมหาวิทยาลัย เป็นที่น่าสังเกตว่านักศึกษาต้องการให้มหาวิทยาลัยช่วยต่อรองราคาค่าเช่าหอพัก/บ้านเช่าเอกชน เป็นลำดับแรก รองลงมา ได้แก่ การต่อรองพันธะสัญญาที่ไม่เป็นธรรม การขยายเวลาปิด-เปิดประตู 108 (ข้างคณะแพทย์) และการจัดเจ้าหน้าที่ของมหาวิทยาลัยออกสำรวจความเป็นอยู่ของนักศึกษา ชื่อน่าสังเกตก็คือ เพราะเหตุใดนักศึกษาจึงไม่เรียกร้องให้มหาวิทยาลัยช่วยเหลือทางด้านความปลอดภัย ทั้งที่เป็นปัจจัยที่นักศึกษาส่วนใหญ่มีความวิตกกังวล ทั้งนี้อาจเนื่องมาจากเหตุผลบางประการ เช่น ความปลอดภัยเป็นเรื่องที่ต้องอาศัยความร่วมมือจากบุคคลหลายฝ่าย ไม่ว่าจะเป็นเจ้าของกิจการ มหาวิทยาลัยและตัวนักศึกษาเองที่ต้องระมัดระวัง รวมถึงตำแหน่งที่ตั้งของหอพัก และสภาพถนนที่ใช้สัญจรไปมาระหว่างที่พักกับมหาวิทยาลัย จึงเป็นเรื่องที่ต้องใช้เวลาและค่อยเป็นค่อยไป ส่วนเรื่องการช่วยต่อรองราคาค่าเช่าหอพัก/บ้านเช่าเอกชน หรือการต่อรองพันธะสัญญาที่ไม่เป็นธรรม นักศึกษาอาจจะเข้าใจว่ามหาวิทยาลัยสามารถดำเนินการได้เลย โดยการเจรจากับเจ้าของกิจการโดยตรง ทั้งนี้เพราะนักศึกษาส่วนใหญ่ทราบดีว่า

มหาวิทยาลัย ได้ให้เงินอุดหนุนเบี้ยต่ำแก่บุคลากรไปดำเนินการด้านหอพัก ดังจะเห็นได้จาก คำพูดบางประโยคจากการตอบแบบสอบถามว่า "มหาวิทยาลัยให้นักศึกษาออกไปอยู่ข้างนอก เพื่อให้ข้าราชการที่จ่ายเงินไปสร้างหอพัก ได้ผลประโยชน์" แม้ว่าคำพูดดังกล่าวอาจจะเป็นความเข้าใจที่คลาดเคลื่อน แต่มหาวิทยาลัยก็ไม่ควรละเลยและเป็นหน้าที่ที่จะต้องทำความเข้าใจให้เกิดความกระจ่างในหมู่นักศึกษาและผู้สนใจทั่วไป

ข้อเสนอแนะ

ผลจากการวิจัยครั้งนี้ มีข้อเสนอแนะต่อมหาวิทยาลัยและต่อนักศึกษาที่สำคัญดังต่อไปนี้

ประการที่หนึ่ง มหาวิทยาลัยควรพิจารณาอัตราค่าเช่าหอพักของมหาวิทยาลัยในปัจจุบัน ให้เหมาะสมกับสถานการณ์ที่เป็นจริง เพราะเมื่อเปรียบเทียบกับอัตราค่าเช่าหอพัก/บ้านเช่าเอกชน อัตราค่าเช่าหอพักมหาวิทยาลัยค่อนข้างต่ำมาก โดยมหาวิทยาลัยจะต้องนำรายได้ที่เพิ่มขึ้นไปปรับปรุงการให้บริการ หรือช่วยเหลือนักศึกษาที่มีปัญหาทางการเงินในรูปแบบต่าง ๆ ที่เหมาะสมต่อไป

ประการที่สอง มหาวิทยาลัยควรเพิ่มการดูแลรักษาความสะอาดในหอพักของมหาวิทยาลัยให้มากขึ้น โดยอาจจะเริ่มจากการจูงใจและกำกับการปฏิบัติหน้าที่ของเจ้าหน้าที่อย่างเป็นระบบและทั่วถึง นอกจากนี้ควรหาแนวทางรณรงค์ในหมู่นักศึกษาให้เกิดจิตสำนึกในความรู้สึกเป็นเจ้าของห้องพัก หรือหอพักของตน โดยมีกิจกรรมเชื่อมโยงไปสู่การช่วยกันรักษาความสะอาด ความเป็นระเบียบ ความน่าอยู่อาศัย รวมไปถึงการประหยัดไฟฟ้า น้ำประปา ซึ่งจะเป็นผลดีต่อส่วนรวม

ประการที่สาม มหาวิทยาลัยควรมีมาตรการในการติดตามและประเมินผลการดำเนินการของหอพักที่มหาวิทยาลัยให้เงินอุดหนุนเบี้ยต่ำไปดำเนินการ อย่างเป็นระบบและต่อเนื่อง เพื่ออำนวยความสะดวกต่อการเช่าพักของนักศึกษาตามวัตถุประสงค์ของมหาวิทยาลัย

ประการที่สี่ มหาวิทยาลัยควรพิจารณาช่วงเวลาปิด-เปิด ประตู 108

(ข้างคณะแพทย์) ให้สะดวกต่อการเดินทางเข้า-ออก มากขึ้น เพราะจะช่วยลดระยะทาง และลดอัตราเสี่ยงต่ออุบัติเหตุในการเดินทางของนักศึกษาได้ประการหนึ่ง เนื่องจากในปัจจุบัน

นักศึกษาที่พักในหอพัก/บ้านเช่า เอกชน ส่วนใหญ่ประมาณ ร้อยละ 66 นิยมเช่าที่พักอาศัยอยู่ย่านถนนพหลโยธิน

ประการที่ห้า มหาวิทยาลัยควรพิจารณา จัดเจ้าหน้าที่ของมหาวิทยาลัยออกไปดูแลความเป็นอยู่ของนักศึกษาเพื่อสร้างขวัญและกำลังใจ โดยหาวิธีติดต่อเพื่อพบปะ พูดคุย และทำความเข้าใจกับเจ้าของกิจการเป็นเบื้องต้นก่อน จากนั้นอาจจะใช้โอกาสนี้ชี้แจงถึงนโยบายและปัญหาที่เกิดขึ้นในการพักอาศัยของนักศึกษา ตลอดจนพยายามสร้างสัมพันธภาพที่ดีต่อกันซึ่งจะเป็นประโยชน์ทั้งในปัจจุบันและอนาคต

ประการที่หก ควรทบทวนระบบการประชาสัมพันธ์ของมหาวิทยาลัย ซึ่งรวมถึงองค์กรหรือกลุ่มกิจกรรมของนักศึกษาทั้งหมด ให้มีประสิทธิภาพสูงขึ้น เช่นการพิจารณารูปแบบและประเภทของสื่อที่ใช้ในการประชาสัมพันธ์ รวมถึงการพิจารณาติดตั้งบอร์ดประชาสัมพันธ์ของหน่วยงานต่าง ๆ อย่างเหมาะสม ทั้งนี้เพราะสถานการณ์การพักอาศัยของนักศึกษาเปลี่ยนแปลงตลอดเวลาแนวทางประสานกับหอพัก เอกชน ให้มีสถานที่ติดข่าวสารจากมหาวิทยาลัยหรือจากกลุ่มกิจกรรมที่มีความจำเป็นต่อนักศึกษา เพื่อให้สามารถติดตามข่าวสาร ความเคลื่อนไหวได้เช่นเดียวกับที่พักในมหาวิทยาลัย ทั้งนี้อาจจะเริ่มจากหอพักที่มีนักศึกษาจำนวนมากก่อน

ประการที่เจ็ด ในกรณีของนักศึกษาที่ต้องออกไปพักในหอพัก/บ้านเช่า เอกชน ควรจะพิจารณาเลือกที่พัก โดยรอบคอบก่อนการตัดสินใจ โดยเฉพาะอย่างยิ่งควรให้ความสำคัญปัจจัยด้านความปลอดภัยเป็นอันดับแรก เช่น พิจารณาด้านสภาพที่พัก ทำเลที่ตั้ง ตลอดจนการเดินทางสัญจร ไป-มา การพิจารณาเพียงด้านความเป็นอิสระหรือราคาถูก อาจจะสร้างปัญหาตามมาจนก่อให้เกิดผลเสียทางด้านจิตใจหรือปัญหาทางเพศซึ่งจะส่งผลกระทบต่อการเรียนรู้ในที่สุด

บรรณานุกรม

- ประกาศมหาวิทยาลัยสงขลานครินทร์. กำหนดเกณฑ์พิจารณารับนักศึกษาเข้านักในหอพักนักศึกษา
 วิทยาเขตหาดใหญ่ ปีการศึกษา 2532, ประกาศ ณ วันที่ 16 ธันวาคม พ.ศ. 2531.
 ----- วิทยาเขตหาดใหญ่. เกณฑ์การจัดที่พักรวมมหาวิทยาลัยให้นักศึกษา ชั้นปีที่ 1
 ปีการศึกษา 2533, ประกาศ ณ วันที่ 16 กุมภาพันธ์ พ.ศ. 2533.
 ----- กำหนดเกณฑ์การรับนักศึกษาเข้านักในหอพักนักศึกษา ปีการศึกษา 2534,
 ประกาศ ณ วันที่ 27 กันยายน พ.ศ. 2533.
 ----- กำหนดเกณฑ์การจัดที่พักรวมของมหาวิทยาลัยให้นักศึกษาระหัสประจำตัว
 นักศึกษา 34 เป็นต้นไป. ประกาศ ณ วันที่ 4 กุมภาพันธ์ พ.ศ. 2534.
 ผ่องพรรณ เกิดพิทักษ์ และมัลลวีร์ อุดลย์วัฒนศิริ. (2527). สิ่งแวดล้อมและสุขภาพจิตของ
 นักศึกษาชั้นปีที่ 1 ของมหาวิทยาลัยขอนแก่น. สำนักงานคณะกรรมการวิจัยแห่งชาติ
 กระทรวงวิทยาศาสตร์ เทคโนโลยี และการพลังงาน.
 สงขลานครินทร์, มหาวิทยาลัย (2532). คู่มือการศึกษา 2533 - 2534. กรุงเทพฯ :
 โอ เอส พริ้นติ้งเฮ้าส์.
 Dane, Francis C. (1990). Research Methods. California : Wadsworth,
 Inc.

ภาคผนวก ก.

ตารางที่ 1 กลุ่มตัวอย่างจำแนกตามประเภทของพื้นที่อาศัย

ประเภทของพื้นที่อาศัย	จำนวน	ร้อยละ
หอพัก	222	66
บ้านเช่า	113	33
ไม่ระบุ	4	1
รวม	339	100

ตารางที่ 2 กลุ่มตัวอย่างจำแนกตามบริเวณพื้นที่อาศัย

บริเวณพื้นที่อาศัย	จำนวน	ร้อยละ
ย่านถนนสุขุมวิท	151	44
ย่านถนน 30 เมตรถึงถนนเพชรเกษม	97	29
บริเวณหน้าค่ายเสนาณรงค์ถึงสวนสาธารณะ	67	20
บริเวณอื่น ๆ	24	7
รวม	339	100

ตารางที่ 3 กลุ่มตัวอย่างจำแนกตามเพศ

เพศ	จำนวน	ร้อยละ
ชาย	135	40
หญิง	204	60
รวม	339	100

ตารางที่ 4 กลุ่มตัวอย่างจำแนกตามคณะ

คณะ	จำนวน	ร้อยละ
วิทยาศาสตร์	58	17
วิทยาการจัดการ	38	11
วิศวกรรมศาสตร์	73	22
ทรัพยากรธรรมชาติและ สิ่งแวดล้อม	60	18
เภสัชศาสตร์	77	23
พยาบาลศาสตร์	11	3
ทันตแพทยศาสตร์	4	1
แพทยศาสตร์	17	5
ไม่ระบุ	1	-
รวม	339	100

ตารางที่ 5 กลุ่มตัวอย่างจำแนกตามชั้นปีที่กำลังศึกษา

ชั้นปี	จำนวน	ร้อยละ
1	3	1
2	303	89
3	13	4
4	14	4
5	5	2
ไม่ระบุ	1	-
รวม	339	100

ตารางที่ 6 กลุ่มตัวอย่างจำแนกตามระยะเวลาที่เคยพักอาศัยในหอพักของมหาวิทยาลัย

ระยะเวลา	จำนวน	ร้อยละ
1 ปีการศึกษา	293	87
2 ปีการศึกษา	13	4
3 ปีการศึกษา	14	4
4 ปีการศึกษา	4	1
ไม่ระบุ	15	4
รวม	339	100

ตารางที่ 7 กลุ่มตัวอย่างจำแนกตามระยะเวลาที่พักอาศัยในหอพัก หรือบ้านเช่าเอกชน จนถึงปัจจุบัน

ระยะเวลา	จำนวน	ร้อยละ
น้อยกว่า 4 เดือน	155	46
4 - 6 เดือน	150	44
มากกว่า 6 เดือน	26	8
ไม่ระบุ	8	2
รวม	339	100

ตารางที่ 8 กลุ่มตัวอย่างจำแนกตามการได้รับเงินจากทางบ้านหรือผู้ปกครอง

การได้รับเงิน	จำนวน	ร้อยละ
ได้รับ	324	96
ไม่ได้รับ	11	3
ไม่ระบุ	4	1
รวม	339	100

ตารางที่ 9 กลุ่มตัวอย่างที่ได้รับเงินจากทางบ้าน หรือผู้ปกครอง จำแนกตามจำนวนเงินที่ได้รับต่อเดือน

จำนวนเงินที่ได้รับจาก	จำนวน	ร้อยละ
น้อยกว่า 1,501 บาท	11	3
1,501 - 2,000	56	17
2,001 - 2,500	63	19
2,501 - 3,000	85	26
3,001 - 3,500	41	13
3,501 - 4,000	24	8
มากกว่า 4,000 บาท	24	8
ไม่ระบุ	20	6
รวม	324	100

ตารางที่ 10 จำแนกตามการมีรายได้พิเศษนอกเหนือจากทางบ้านหรือผู้ปกครองส่งมาให้

การมีรายได้พิเศษ	จำนวน	ร้อยละ
มี	22	7
ไม่มี	309	91
ไม่ตอบ	8	2
รวม	339	100

ตารางที่ 11 กลุ่มตัวอย่างจำแนกตามค่าใช้จ่ายรวมต่อเดือน

ค่าใช้จ่าย	จำนวน	ร้อยละ
น้อยกว่า 1,000 บาท	2	1
1,000 - 1,500	8	2
1,501 - 2,000	23	7
2,001 - 2,500	48	14
2,501 - 3,000	107	31
3,001 - 3,500	71	21
3,501 - 4,000	44	13
มากกว่า 4,000 บาท	30	9
ไม่ระบุ	6	2
รวม	339	100

ตารางที่ 12 กลุ่มตัวอย่างจำแนกตามค่าเช่าห้องพัก/บ้านเช่าเอกชน รวมค่าไฟ-น้ำต่อเดือน

ค่าเช่าห้องพัก/บ้านเช่าเอกชน	จำนวน	ร้อยละ
น้อยกว่า 500 บาท	25	7
500 - 600	67	20
601 - 700	98	29
701 - 800	54	16
801 - 900	32	9
901 - 1,000	23	7
1,001 - 1,100	11	3
มากกว่า 1,100	24	7
ไม่ระบุ	5	2
รวม	339	100

ตารางที่ 13 กลุ่มตัวอย่างจำแนกตามค่าใช้จ่ายในการเดินทางไป-กลับระหว่างที่พัก
และมหาวิทยาลัยต่อเดือน

ค่าใช้จ่ายในการเดินทาง	จำนวน	ร้อยละ
น้อยกว่า 201 บาท	125	56
201 - 400	62	28
มากกว่า 400 บาท	35	16
รวม	222	100

ตารางที่ 14 กลุ่มตัวอย่างจำแนกตามการมียานพาหนะส่วนตัว

ยานพาหนะ	จำนวน	ร้อยละ
มี	195	57
ไม่มี	141	42
ไม่ตอบ	3	1
รวม	339	100

ตารางที่ 15 กลุ่มตัวอย่างที่ไม่มียานพาหนะ จำแนกตามวิธีเดินทางไป-กลับระหว่างที่พัก
และมหาวิทยาลัย

วิธีเดินทาง	จำนวน	ร้อยละ
เดิน	58	41
อาศัยไปกับเพื่อนที่มียานพาหนะ	81	57
รถมอเตอร์ไซค์รับจ้าง	16	11
รถตุ๊ก ๆ หรือสองแถวรับจ้าง	31	22
รถที่มหาวิทยาลัยจัดบริการ	-	-
อื่น ๆ	2	1

ตารางที่ 16 กลุ่มตัวอย่างจำแนกตามระยะทางจากหอพัก/บ้านเช่าเอกชน
ถึงมหาวิทยาลัยสงขลานครินทร์

ระยะทาง	จำนวน	ร้อยละ
น้อยกว่า 1 กม.	65	19
1 - 2 กม.	157	46
2 - 3 กม.	47	14
3 - 4 กม.	44	13
มากกว่า 4 กม.	19	6
ไม่ระบุ	7	2
รวม	339	100

ตารางที่ 17 กลุ่มตัวอย่างจำแนกตามระยะเวลาการเดินทางจากหอพัก/บ้านเช่าเอกชน
ถึงมหาวิทยาลัยสงขลานครินทร์

ระยะเวลา	จำนวน	ร้อยละ
น้อยกว่า 5 นาที	37	11
5 - 10 นาที	181	53
10 - 15 นาที	80	24
15 - 20 นาที	14	4
20 - 25 นาที	15	4
มากกว่า 25 นาที	5	2
ไม่ระบุ	7	2
รวม	339	100

ตารางที่ 18 เปรียบเทียบการได้รับอุปกรณ์อำนวยความสะดวกภายในห้องระหว่างผู้ที่พักอาศัยในที่พักประเภท หอพักเอกชน บ้านเช่าเอกชน และหอพัก มอ.

สิ่งอำนวยความสะดวก	หอพัก (n = 222)	บ้านเช่า (n = 113)	หอพัก มอ.
ฟูก	92%	33%	มี
หมอน	55	25	ไม่มี
เตียงนอน	95	26	มี
ตู้เสื้อผ้า	10	5	ไม่มี
ตู้เสื้อผ้า	64	27	มี
โต๊ะ, เก้าอี้	91	43	มีบางหอพัก
ที่วางรองเท้า	7	10	มีบางหอพัก
ราวตากผ้า	51	43	มีบางหอพัก
พัดลม	40	12	ไม่มี
กระจก	42	38	มีบางหอพัก

ตารางที่ 19 กลุ่มตัวอย่างจำแนกตามอุปกรณ์อำนวยความสะดวกภายในห้องที่ได้รับจาก
หอพัก/บ้านเช่าเอกชน

สิ่งอำนวยความสะดวก	จำนวน	ร้อยละ
ฟูก	242	71
หมอน	151	45
เตียงนอน	240	71
ผ้าปูที่นอน	27	8
ตู้เสื้อผ้า	174	51
โต๊ะ, เก้าอี้	251	74
ที่วางรองเท้า	26	8
ราวตากผ้า	161	48
พัดลม	103	30
กระจก	137	40

ตารางที่ 20 เปรียบเทียบสวัสดิการที่ได้รับจากการพักอาศัยในหอพักเอกชน บ้านเช่าเอกชน และหอพัก มอ.

สวัสดิการ	หอพัก (n = 222)	บ้านเช่าเอกชน (n = 113)	หอพัก มอ.
วารสาร	23%	2%	ไม่มี
หนังสือพิมพ์	52	4	มี
โทรทัศน์	50	12	มี
โทรศัพท์	43	7	มี
สถานที่รับแขก	40	23	ไม่มี
น้ำดื่ม	69	15	มี
อาหารว่าง	5	0	ไม่มี
ยาประจำบ้าน	14	2	มี
บริการทำความสะอาดห้อง	13	3	ไม่มี
บริการเปลี่ยนผ้าปูที่นอน	4	0	ไม่มี
บริการซักรีด	36	12	มี
เวรยาม	17	26	มี

ตารางที่ 21 กลุ่มตัวอย่างจำแนกตามสวัสดิการที่ได้รับจากหอพัก/บ้านเช่าเอกชน

สวัสดิการ	จำนวน	ร้อยละ
วารสาร	53	16
หนังสือพิมพ์	121	36
โทรทัศน์	123	36
โทรศัพท์	104	31
สถานที่รับแขก	115	34
น้ำดื่ม	170	50
อาหารว่าง	11	3
ยาประจำบ้าน	32	9
บริการทำความสะอาด	31	9
บริการเปลี่ยนผ้าปูที่นอน, ปลอกหมอน	8	2
บริการซักรีด	94	28
เวรยาม	66	19.5

ตารางที่ 22 เปรียบเทียบสภาพโดยทั่วไปเกี่ยวกับอาหารการกิน ระหว่างการพักอาศัย
ในหอพักเอกชน บ้านเช่าเอกชน และหอพัก มอ.

สภาพโดยทั่วไป	หอพักเอกชน (n = 222)	บ้านเช่า (n = 113)	หอพัก มอ. (n = 339)
หาซื้อได้ง่าย	28%	25%	93%
หาซื้อได้ยาก	67	73	2
ราคาแพง	66	81	6
ราคาไม่แพง	19	13	85
สะอาด	46	30	58
ไม่สะอาด	31	53	24

ตารางที่ 23 กลุ่มตัวอย่างจำแนกตามลักษณะการรับคนเข้าพักของที่พักอาศัย

ลักษณะการรับคนเข้าพัก	จำนวน	ร้อยละ
รับเฉพาะนักศึกษา	199	59
บุคคลอื่นร่วมอยู่ด้วย	135	40
ไม่ระบุ	5	1
รวม	339	100

ตารางที่ 24 กลุ่มตัวอย่างจำแนกตามความเห็นเกี่ยวกับขนาดของห้องพัก

ความคิดเห็น	จำนวน	ร้อยละ
ห้องพักในหอพัก/บ้านเช่าเอกชนกว้างกว่า	90	26
ห้องพักในหอพัก/บ้านเช่าเอกชนแคบกว่า	161	48
ขนาดพอ ๆ กัน	77	23
ไม่ระบุ	11	3
รวม	339	100

ตารางที่ 25 เปรียบเทียบสภาพที่พักของหอพักเอกชน และบ้านเช่าเอกชน

สภาพที่พัก	หอพักเอกชน (n = 222)	บ้านเช่าเอกชน (n = 113)
มีรั้วรอบ	45%	68%
ห้องพักมีหน้าต่าง	80	91
มีที่จอดรถอย่างเพียงพอ	47	59
มีที่จอดรถแต่ไม่เพียงพอ	37	18
ห้องน้ำในห้องพัก	32	13
ห้องน้ำรวม	56	58
มีห้องน้ำทั้งในห้องและส่วนรวม	10	9

ตารางที่ 26 กลุ่มตัวอย่างจำแนกตามสภาพที่พักของหอพัก/บ้านเช่าเอกชน

สภาพที่พัก	จำนวน	ร้อยละ
มีรั้วรอบ	178	53
ห้องพักมีหน้าต่าง	283	84
มีที่จอดรถอย่างเพียงพอ	173	51
มีที่จอดรถแต่ไม่เพียงพอ	103	30
ห้องน้ำในห้องพัก	86	25
ห้องน้ำรวม	191	56
มีห้องน้ำทั้งในห้องและส่วนรวม	33	10

ตารางที่ 27 เปรียบเทียบสภาพโดยทั่วไป ระหว่างหอพัก/บ้านเช่าเอกชน
กับหอพักของมหาวิทยาลัย

สภาพโดยทั่วไป	หอพัก/บ้านเช่าเอกชน		หอพัก มอ.	
	\bar{x}	ระดับ	\bar{x}	ระดับ
ความสะอาดภายใน	3.29	ปานกลาง	2.91	ปานกลาง
ความสะอาดห้องน้ำ	3.24	ปานกลาง	2.72	ปานกลาง
ความเป็นส่วนตัว	3.57	มาก	2.77	ปานกลาง
ความเงียบสงบ	3.32	ปานกลาง	2.49	ปานกลาง
ความมีอิสระ	3.92	มาก	3.44	ปานกลาง
ความปลอดภัย				
- ชีวิต	2.66	ปานกลาง	3.86	มาก
- เงิน	2.87	ปานกลาง	3.16	ปานกลาง
- เสื้อผ้า	3.11	ปานกลาง	3.22	ปานกลาง
- เครื่องใช้, เครื่องประดับ	3.01	ปานกลาง	3.14	ปานกลาง
- ยานพาหนะ	2.63	ปานกลาง	3.25	ปานกลาง

ตารางที่ 28 เปรียบเทียบสภาพโดยทั่วไประหว่างที่พักอาศัยประเภทหอพักเอกชนกับ
บ้านเช่าเอกชน

สภาพโดยทั่วไป	หอพักเอกชน		บ้านเช่าเอกชน	
	\bar{x}	ระดับ	\bar{x}	ระดับ
ความสะอาดภายใน	3.31	ปานกลาง	3.25	ปานกลาง
ความสะอาดห้องน้ำ	3.27	ปานกลาง	3.18	ปานกลาง
ความเป็นส่วนตัว	3.64	มาก	3.44	ปานกลาง
ความเงียบสงบ	3.33	ปานกลาง	3.32	ปานกลาง
ความมีอิสระ	3.82	มาก	4.13	มาก
ความปลอดภัย				
- ชีวิต	2.69	ปานกลาง	2.59	ปานกลาง
- เงิน	2.89	ปานกลาง	2.82	ปานกลาง
- เสื้อผ้า	3.12	ปานกลาง	3.08	ปานกลาง
- เครื่องใช้, เครื่องประดับ	3.07	ปานกลาง	2.91	ปานกลาง
- ยานพาหนะ	2.67	ปานกลาง	2.56	ปานกลาง

ตารางที่ 29 กลุ่มตัวอย่างจำแนกตามความปลอดภัยในการเดินทางระหว่างที่นักกับมหาวิทยาลัย

ความปลอดภัย	จำนวน	ร้อยละ
มาก	11	3
ปานกลาง	130	38
น้อย	149	44
น้อยที่สุด	43	13
ไม่ระบุ	6	2
รวม	339	100

ตารางที่ 30 เปรียบเทียบความรู้สึกทางด้านจิตใจ ระหว่างการพักอาศัยในหอพัก/
บ้านเช่าเอกชน กับหอพักของมหาวิทยาลัย

ความรู้สึกทางจิตใจ	หอพัก/บ้านเช่าเอกชน				หอพัก มอ.			
	ไม่ใช่	ใช่	\bar{x}	ระดับ	ไม่ใช่	ใช่	\bar{x}	ระดับ
เครียด	40%	55%	3.33	ปานกลาง	50%	45%	3.10	ปานกลาง
เหงา, ว่างเหว่	31	64	3.46	ปานกลาง	71	24	2.51	น้อย
กลัว	33	63	3.76	มาก	74	22	2.39	น้อย
แออัด	53	44	3.37	ปานกลาง	43	53	3.11	ปานกลาง
อึดอัด	45	52	3.43	ปานกลาง	49	46	3.06	ปานกลาง

ตารางที่ 31 เปรียบเทียบความรู้สึกทางด้านจิตใจ ระหว่างการพักอาศัยในหอพักเอกชน
กับบ้านเช่าเอกชน

ความรู้สึกทางจิตใจ	หอพักเอกชน				บ้านเช่าเอกชน			
	ไม่ใช่	ใช่	\bar{x}	ระดับ	ไม่ใช่	ใช่	\bar{x}	ระดับ
เครียด	43%	55%	3.28	ปานกลาง	36%	58%	3.42	ปานกลาง
เหงา, ว่างเหว่	28	68	3.57	มาก	37	58	3.21	ปานกลาง
กลัว	34	64	3.72	มาก	32	64	3.85	มาก
แออัด	55	42	3.37	ปานกลาง	49	48	3.40	ปานกลาง
อึดอัด	45	52	3.38	ปานกลาง	44	50	3.54	ปานกลาง

ตารางที่ 32 กลุ่มตัวอย่างจำแนกตาม โอกาสการเข้าร่วมกิจกรรมหลังจากออกไป
พักนอกมหาวิทยาลัย

โอกาสเข้าร่วมกิจกรรม	จำนวน	ร้อยละ
มาก	3	1
ปานกลาง	32	9
น้อย	138	41
น้อยที่สุด	155	46
ไม่ระบุ	11	3
รวม	339	100

ตารางที่ 33 กลุ่มตัวอย่างจำแนกตามการได้รับข่าวสารของมหาวิทยาลัยหลังจากออกไป
พักนอกมหาวิทยาลัย

การได้รับข่าวสาร	จำนวน	ร้อยละ
มาก	6	2
ปานกลาง	28	8
น้อย	109	32
น้อยที่สุด	140	41
ไม่ได้รับ	46	14
ไม่ระบุ	10	3
รวม	339	100

ตารางที่ 34 กลุ่มตัวอย่างจำแนกตามวิธีการได้รับข่าวสารเมื่อออกไปพักนอกมหาวิทยาลัย

วิธีได้รับข่าวสาร	จำนวน	ร้อยละ
จากเพื่อน	269	79
เอกสาร, แผ่นปลิว	53	16
การตีตประกาศ	79	23
เสียงตามสาย	17	5
รายการวิทยุ	27	8
อื่น ๆ	10	3

ตารางที่ 35 ความต้องการด้านสวัสดิการของนักศึกษาที่พักอาศัยในหอพัก/บ้านเช่าเอกชน

ความต้องการด้านสวัสดิการ	ค่าเฉลี่ย (\bar{x})	ระดับ	ลำดับที่
วารสาร	3.77	มาก	12
เวรยาม	4.23	มาก	3
น้ำดื่ม	4.41	มาก	1
บอร์ดติดข่าวสาร	3.65	มาก	14
โทรศัพท์	4.25	มาก	2
สถานที่จอดรถ	4.08	มาก	8
ลูกกรงกั้นหน้าต่าง, ระเบียงห้อง	3.91	มาก	10
บริการซักรีดเสื้อผ้า	3.49	ปานกลาง	16
ห้องดูโทรทัศน์	3.70	มาก	13
หนังสือพิมพ์	4.21	มาก	4
บริการขายอาหาร	4.18	มาก	7
เครื่องทำน้ำเย็น	4.25	มาก	2
สถานที่ล้างรถ	3.64	มาก	15
กล่องรับความคิดเห็น	3.21	ปานกลาง	17
ประตูมีสายยู่สำหรับล็อกห้อง	3.87	มาก	11
สถานที่รับแขก	3.49	ปานกลาง	15
การประกันทรัพย์สินสูญหาย	4.20	มาก	5
บริการทำความสะอาดห้องน้ำ	4.06	มาก	9
สถานที่ฝึกฝน, ออกกำลังกาย	4.19	มาก	6

ตารางที่ 36 ลำดับความต้องการในด้านที่สำคัญ 4 ด้าน ในการพักอาศัยในหอพัก/
บ้านเช่าเอกชน

ความต้องการ	ลำดับที่เลือก					ค่าเฉลี่ย (\bar{x})	ลำดับที่
	1	2	3	4	ไม่เลือก		
เครื่องอำนวยความสะดวก	7%	15%	32%	41%	5%	1.78	4
ความปลอดภัย	63	19	7	6	5	3.27	1
อาหารการกิน, ค่ำ	5	25	37	28	5	1.96	3
ระดับราคา	22	36	18	19	5	2.51	2

ตารางที่ 37 ลำดับความต้องการความช่วยเหลือจากมหาวิทยาลัย ในการออกไปฝึกอาชีพ
ในหอพัก/บ้านเช่าเอกชน

ความต้องการ	ลำดับที่เลือก										ค่าเฉลี่ย(\bar{x})	ลำดับ
	1	2	3	4	5	6	7	8	9	ไม่เลือก		
บริการรับส่ง	4%	6%	5%	9%	6%	8%	14%	15%	5%	28%	3.10	7
ส่งข่าวสารไปติด ตามหอพัก	3	5	8	11	13	16	11	5	4	25	3.58	6
ต่อรองนันทะสัญญา ที่ไม่เป็นธรรม	18	14	16	9	7	5	2	1	2	25	5.11	2
ต่อรองให้รับเฉพาะ นักศึกษา มอ.	3	3	5	9	13	11	14	6	5	32	2.99	8
ขยายเวลาปิด-เปิด ประตู 108	20	14	10	7	7	7	5	6	3	22	4.92	3
ต่อรองราคาหอพัก	17	19	15	10	4	4	3	2	2	24	5.25	1
สร้างหอพักของ มอ. ในพื้นที่นอก มอ.	11	10	7	7	5	7	6	15	15	27	3.80	5
จัดเจ้าหน้าที่ มอ. สำรวจความเป็นอยู่ อื่น ๆ	6	10	12	9	13	7	6	9	4	25	4.02	4
	9	1	1	1	-	-	-	-	7	81	1.06	9

ภาคผนวก ข.

แบบสอบถามสำหรับการวิจัย

แบบสอบถาม

การศึกษาสภาพชีวิตความเป็นอยู่ ความต้องการ ของนักศึกษาที่พักอาศัยในหอพัก
หรือบ้านเช่าเอกชน : ศึกษากรณีมหาวิทยาลัยสงขลานครินทร์ วิทยาเขตหาดใหญ่

แบบสอบถามมี 3 ตอน

- ตอนที่ 1 ภูมิหลังส่วนตัว
- ตอนที่ 2 สภาพการพักอาศัย
- ตอนที่ 3 ความต้องการเกี่ยวกับการพักอาศัย

ตอนที่ 1 เกี่ยวกับภูมิหลังส่วนตัว

คำชี้แจง : จงกาเครื่องหมาย / ลงใน [] หรือเติมข้อความลงในช่องว่าง
ที่ตรงกับความเป็นจริง เกี่ยวกับตัวท่านมากที่สุด

1. เพศ

- ชาย หญิง

2. ท่านเป็นนักศึกษาคณะ

- วิทยาศาสตร์ เกษตรศาสตร์
- วิทยาการจัดการ พยาบาลศาสตร์
- วิศวกรรมศาสตร์ กทันตแพทยศาสตร์
- ทรัพยากรธรรมชาติ แพทยศาสตร์

3. ระดับชั้นปีที่ท่านกำลังศึกษา

- ปี 1 ปี 5
- ปี 2 ปี 6
- ปี 3 อื่น ๆ โปรดระบุ.....
- ปี 4

4. ภูมิลำเนาเดิมก่อนที่จะเข้าศึกษาใน มอ.
- ภาคใต้
- จังหวัดสงขลา
- ไม่ใช่จังหวัดสงขลา
- ภาคอื่น ๆ
5. ท่านเคยพักอาศัยในหอพักนักศึกษา มอ. หรือไม่
- เคย ไม่เคย
6. จากข้อ 5 ถ้าท่านเคยพักในหอพักนักศึกษา มอ. รวมระยะเวลาที่ท่านพักอาศัยทั้งสิ้น
- 1 ปีการศึกษา 4 ปีการศึกษา
- 2 ปีการศึกษา อื่น ๆ โปรดระบุ.....
- 3 ปีการศึกษา
7. นับถึงปัจจุบันท่านออกไปพักในหอพัก/บ้านเช่าเอกชนนอก มอ. มาแล้ว รวมระยะเวลาทั้งสิ้น
- น้อยกว่า 4 เดือน 16-18 เดือน
- 4-6 เดือน 19-21 เดือน
- 7-9 เดือน 22-24 เดือน
- 10-12 เดือน มากกว่า 24 เดือน
- 13-15 เดือน
8. ท่านใช้จ่ายในแต่ละเดือน รวมทั้งสิ้นประมาณ
- น้อยกว่า 1,000 บาท 2,500-3,000 บาท
- 1,000-1,500 บาท 3,001-3,500 บาท
- 1,501-2,000 บาท 3,501-4,000 บาท
- 2,001-2,500 บาท มากกว่า 4,000 บาท

9. ท่านใช้จ่ายค่าเช่าหอพัก/บ้านเช่าเอกชน (รวมค่าไฟฟ้า ค่าน้ำ) คนละประมาณกี่บาทต่อเดือน
- | | |
|---|--|
| <input type="checkbox"/> น้อยกว่า 500 บาท | <input type="checkbox"/> 801-900 บาท |
| <input type="checkbox"/> 500-600 บาท | <input type="checkbox"/> 901-1,000 บาท |
| <input type="checkbox"/> 601-700 บาท | <input type="checkbox"/> 1,001-1,100 บาท |
| <input type="checkbox"/> 701-800 บาท | <input type="checkbox"/> สูงกว่า 1,100 บาท |
10. ท่านได้รับเงินจากทางบ้านหรือผู้ปกครอง หรือไม่
- ไม่ได้รับ
- ได้รับ เดือนละประมาณบาท
11. ท่านมีรายได้พิเศษอื่น ๆ นอกเหนือจากทางบ้านหรือผู้ปกครองส่งให้หรือไม่
- ไม่มี
- มี, เดือนละประมาณ.....บาท
12. ท่านมียานพาหนะส่วนตัวหรือไม่
- ไม่มี มี
13. จากข้อ 12 ในกรณีที่ท่านไม่มียานพาหนะส่วนตัว ท่านเดินทางไป-กลับจาก มอ. โดยวิธีใด
- | | |
|--|---|
| <input type="checkbox"/> เดิน | <input type="checkbox"/> รถตุ๊ก ๆ หรือสองแถวรับจ้าง |
| <input type="checkbox"/> อาศัยไปกับเพื่อนที่มียานพาหนะ | <input type="checkbox"/> รถที่ทางมหาวิทยาลัยจัดบริการ |
| <input type="checkbox"/> รถมอเตอร์ไซด์รับจ้าง | <input type="checkbox"/> อื่น ๆ โปรดระบุ..... |
14. ท่านเสียค่าใช้จ่ายในการเดินทางไป-กลับระหว่าง มอ. กับที่พัก เดือนละประมาณบาท

ตอนที่ 2 เกี่ยวกับสถานการณ์พักอาศัย

1. ชื่อหอพัก/บ้านเช่าที่ท่านพัก.....
ที่ตั้ง.....

2. ประเภทที่พักอาศัยของท่าน

หอพัก

ขนาดห้องพัก.....ตารางเมตร

ประเภทหอพัก

ชายล้วน

หญิงล้วน

พอพักรวม

จำนวนสมาชิกในห้องพัก.....คน

บ้านเช่า

ขนาดบ้านเช่า.....ตารางเมตร

ลักษณะบ้านเช่า

จำนวน.....ชั้น

จำนวนห้องนอน.....นอน

จำนวนห้องน้ำ.....ห้อง

จำนวนสมาชิกในบ้าน.....คน

ลักษณะห้องน้ำ

ส่วนตัวในห้อง

ห้องน้ำรวม

มีทั้งส่วนตัวและรวม

3. ประเภทที่พักอาศัยในหอพัก/บ้านเช่าเอกชน ที่ท่านพักอยู่

นักศึกษาล้วน

บุคคลอื่นรวมอยู่ด้วย

4. ขนาดพื้นที่ห้องที่ท่านพักในหอพัก/บ้านเช่าเอกชน กับห้องพักในหอพักนักศึกษา มอ.
ท่านกล่าวได้ว่า

ห้องพักในหอพัก/บ้านเช่าเอกชน กว้างกว่า

ห้องพักในหอพัก/บ้านเช่าเอกชน แคบกว่า

พอ ๆ กัน

5. เครื่องอำนวยความสะดวก ที่ท่านได้รับจากหอพัก/บ้านเช่าเอ็กซนเปรียบเทียบกับที่เคยได้รับจากหอพัก มอ. (ตอบได้มากกว่า 1 อย่าง)

<u>หอพัก/บ้านเช่าเอ็กซน</u>	<u>หอพัก มอ.</u>
<input type="checkbox"/> ฟูก	<input type="checkbox"/> ฟูก
<input type="checkbox"/> หมอน	<input type="checkbox"/> หมอน
<input type="checkbox"/> เตียงนอน	<input type="checkbox"/> เตียงนอน
<input type="checkbox"/> ผ้าปูที่นอน	<input type="checkbox"/> ผ้าปูที่นอน
<input type="checkbox"/> ตู้เสื้อผ้า	<input type="checkbox"/> ตู้เสื้อผ้า
<input type="checkbox"/> โต๊ะ เก้าอี้	<input type="checkbox"/> โต๊ะ เก้าอี้
<input type="checkbox"/> ที่วางรองเท้าในห้อง	<input type="checkbox"/> ที่วางรองเท้าในห้อง
<input type="checkbox"/> ราวตากผ้า	<input type="checkbox"/> ราวตากผ้า
<input type="checkbox"/> พัดลม	<input type="checkbox"/> พัดลม
<input type="checkbox"/> กระจก	<input type="checkbox"/> กระจก
<input type="checkbox"/> อื่น ๆ ระบุ.....	<input type="checkbox"/> อื่น ๆ ระบุ.....

6. สภาพที่พัก

รั้ว	<input type="checkbox"/> ไม่มี	<input type="checkbox"/> มี, สภาพ.....
หน้าต่าง	<input type="checkbox"/> ไม่มี	<input type="checkbox"/> มี, สภาพ.....
ที่จอดรถ	<input type="checkbox"/> ไม่มี	<input type="checkbox"/> มีเพียงพอ <input type="checkbox"/> มี, ไม่เพียงพอ
ประเภทน้ำใช้	<input type="checkbox"/> น้ำประปา	<input type="checkbox"/> น้ำบาดาล

7. เปรียบเทียบสภาพโดยทั่วไป

	<u>หอพัก/บ้านเช่าเอกชน</u>					<u>หอพัก มอ.</u>				
	มากที่สุด	มาก	ปานกลาง	น้อย	น้อยที่สุด	มากที่สุด	มาก	ปานกลาง	น้อย	น้อยที่สุด
ความสะอาด										
ภายในหอพัก	<input type="checkbox"/>	<input type="checkbox"/>	<input type="checkbox"/>	<input type="checkbox"/>	<input type="checkbox"/>	<input type="checkbox"/>	<input type="checkbox"/>	<input type="checkbox"/>	<input type="checkbox"/>	<input type="checkbox"/>
ความสะอาดในห้องน้ำ	<input type="checkbox"/>	<input type="checkbox"/>	<input type="checkbox"/>	<input type="checkbox"/>	<input type="checkbox"/>	<input type="checkbox"/>	<input type="checkbox"/>	<input type="checkbox"/>	<input type="checkbox"/>	<input type="checkbox"/>
ความเป็นส่วนตัว	<input type="checkbox"/>	<input type="checkbox"/>	<input type="checkbox"/>	<input type="checkbox"/>	<input type="checkbox"/>	<input type="checkbox"/>	<input type="checkbox"/>	<input type="checkbox"/>	<input type="checkbox"/>	<input type="checkbox"/>
ความเงียบสงบ	<input type="checkbox"/>	<input type="checkbox"/>	<input type="checkbox"/>	<input type="checkbox"/>	<input type="checkbox"/>	<input type="checkbox"/>	<input type="checkbox"/>	<input type="checkbox"/>	<input type="checkbox"/>	<input type="checkbox"/>
ความมีอิสระ	<input type="checkbox"/>	<input type="checkbox"/>	<input type="checkbox"/>	<input type="checkbox"/>	<input type="checkbox"/>	<input type="checkbox"/>	<input type="checkbox"/>	<input type="checkbox"/>	<input type="checkbox"/>	<input type="checkbox"/>
ความปลอดภัย										
- ชีวิต	<input type="checkbox"/>	<input type="checkbox"/>	<input type="checkbox"/>	<input type="checkbox"/>	<input type="checkbox"/>	<input type="checkbox"/>	<input type="checkbox"/>	<input type="checkbox"/>	<input type="checkbox"/>	<input type="checkbox"/>
- เงิน	<input type="checkbox"/>	<input type="checkbox"/>	<input type="checkbox"/>	<input type="checkbox"/>	<input type="checkbox"/>	<input type="checkbox"/>	<input type="checkbox"/>	<input type="checkbox"/>	<input type="checkbox"/>	<input type="checkbox"/>
- เสื้อผ้า	<input type="checkbox"/>	<input type="checkbox"/>	<input type="checkbox"/>	<input type="checkbox"/>	<input type="checkbox"/>	<input type="checkbox"/>	<input type="checkbox"/>	<input type="checkbox"/>	<input type="checkbox"/>	<input type="checkbox"/>
- เครื่องใช้, เครื่องประดับ	<input type="checkbox"/>	<input type="checkbox"/>	<input type="checkbox"/>	<input type="checkbox"/>	<input type="checkbox"/>	<input type="checkbox"/>	<input type="checkbox"/>	<input type="checkbox"/>	<input type="checkbox"/>	<input type="checkbox"/>
- ยานพาหนะ	<input type="checkbox"/>	<input type="checkbox"/>	<input type="checkbox"/>	<input type="checkbox"/>	<input type="checkbox"/>	<input type="checkbox"/>	<input type="checkbox"/>	<input type="checkbox"/>	<input type="checkbox"/>	<input type="checkbox"/>

8. สภาพโดยทั่วไปเกี่ยวกับอาหาร (ตอบได้มากกว่า 1 อย่าง)

<u>หอพัก/บ้านเช่าเอกชน</u>		<u>หอพัก มอ.</u>	
<input type="checkbox"/> หาง่าย	<input type="checkbox"/> หายาก	<input type="checkbox"/> หาง่าย	<input type="checkbox"/> หายาก
<input type="checkbox"/> ราคาแพง	<input type="checkbox"/> ราคาไม่แพง	<input type="checkbox"/> ราคาแพง	<input type="checkbox"/> ราคาไม่แพง
<input type="checkbox"/> สะอาด	<input type="checkbox"/> ไม่สะอาด	<input type="checkbox"/> สะอาด	<input type="checkbox"/> ไม่สะอาด
<input type="checkbox"/> อื่น ๆ ระบุ.....		<input type="checkbox"/> อื่น ๆ ระบุ.....	

9. สวัสดิการที่ท่านได้รับจากการพักในห้องพัก/บ้านเช่าเอกชน (ตอบได้มากกว่า 1 อย่าง)

- | | | |
|--|---|---|
| <input type="checkbox"/> วารสาร | <input type="checkbox"/> น้ำดื่ม | <input type="checkbox"/> บริการซักรีด |
| <input type="checkbox"/> หนังสือพิมพ์ | <input type="checkbox"/> อาหารว่าง | <input type="checkbox"/> เวรยาม |
| <input type="checkbox"/> โทรทัศน์ | <input type="checkbox"/> ยาสระจำบ้าน | <input type="checkbox"/> อื่น ๆ ระบุ..... |
| <input type="checkbox"/> โทรศัพท์ | <input type="checkbox"/> บริการทำความสะอาดห้อง | |
| <input type="checkbox"/> สถานที่รับแขก | <input type="checkbox"/> บริการเปลี่ยนผ้าปูที่นอน | |

10. ระยะทางจากห้องพัก/บ้านเช่าเอกชน ถึง มอ.

- | | |
|---|--|
| <input type="checkbox"/> น้อยกว่า 1 กม. | <input type="checkbox"/> 3-4 กม. |
| <input type="checkbox"/> 1-2 กม. | <input type="checkbox"/> 4-5 กม. |
| <input type="checkbox"/> 2-3 กม. | <input type="checkbox"/> มากกว่า 5 กม. |

11. ระยะเวลาเดินทางจากที่พักถึง มอ.

- | | |
|--|--|
| <input type="checkbox"/> น้อยกว่า 5 นาที | <input type="checkbox"/> 20-25 นาที |
| <input type="checkbox"/> 5-10 นาที | <input type="checkbox"/> 25-30 นาที |
| <input type="checkbox"/> 10-15 นาที | <input type="checkbox"/> มากกว่า 30 นาที |
| <input type="checkbox"/> 15-20 นาที | |

12. ความปลอดภัยในการเดินทาง

- | | | | |
|------------------------------|----------------------------------|-------------------------------|-------------------------------------|
| <input type="checkbox"/> มาก | <input type="checkbox"/> ปานกลาง | <input type="checkbox"/> น้อย | <input type="checkbox"/> น้อยที่สุด |
|------------------------------|----------------------------------|-------------------------------|-------------------------------------|

13. การพักอาศัยในห้องพัก/บ้านเช่าเอกชน ท่านมีความรู้สึกอย่างไร ในเรื่องต่อไปนี้

- | | | มากที่สุด | มาก | ปานกลาง | น้อย | น้อยที่สุด |
|------------|---------------------------------|------------------------------------|-----|---------|------|------------|
| เครียด | <input type="checkbox"/> ไม่ใช่ | <input type="checkbox"/> ใช่ → () | () | () | () | () |
| เหงา, | | | | | | |
| รู้ว่าเหว่ | <input type="checkbox"/> ไม่ใช่ | <input type="checkbox"/> ใช่ → () | () | () | () | () |
| กลัว | <input type="checkbox"/> ไม่ใช่ | <input type="checkbox"/> ใช่ → () | () | () | () | () |
| แออัด | <input type="checkbox"/> ไม่ใช่ | <input type="checkbox"/> ใช่ → () | () | () | () | () |
| อึดอัด | <input type="checkbox"/> ไม่ใช่ | <input type="checkbox"/> ใช่ → () | () | () | () | () |

14. ในฐานะที่ท่านเคยพักในห้องพัก มอ. ท่านมีความรู้สึกอย่างไรในเรื่องต่อไปนี้

		มากที่สุด	มาก	ปานกลาง	น้อย	น้อยที่สุด
เครียด	<input type="checkbox"/> ไม่ใช่	<input type="checkbox"/> ใช่ → ()	()	()	()	()
เหงา,						
ว้าเหว่	<input type="checkbox"/> ไม่ใช่	<input type="checkbox"/> ใช่ → ()	()	()	()	()
กลัว	<input type="checkbox"/> ไม่ใช่	<input type="checkbox"/> ใช่ → ()	()	()	()	()
แออัด	<input type="checkbox"/> ไม่ใช่	<input type="checkbox"/> ใช่ → ()	()	()	()	()
อึดอัด	<input type="checkbox"/> ไม่ใช่	<input type="checkbox"/> ใช่ → ()	()	()	()	()

15. หลังจากที่ท่านออกไปพักนอกห้องพัก มอ. แล้ว โอกาสการเข้าร่วมกิจกรรมเป็นอย่างไร

มาก ปานกลาง น้อย น้อยที่สุด

16. หลังจากที่ท่านออกไปพักนอก มอ. แล้ว ข่าวสารจากใน มอ. ที่ท่านได้รับเป็นประการใด

มาก ปานกลาง น้อย น้อยที่สุด ไม่ได้รับ

17. จากข้อ 16 ถ้าท่านได้รับ ได้รับโดยวิธีใด (ตอบได้มากกว่า 1 อย่าง)

- | | |
|---------------------------------|---|
| <input type="checkbox"/> เพื่อน | <input type="checkbox"/> เสียงตามสาย |
| <input type="checkbox"/> เอกสาร | <input type="checkbox"/> รายการวิทยุ |
| <input type="checkbox"/> ประกาศ | <input type="checkbox"/> อื่น ๆ ระบุ..... |

ตอนที่ 3 ความต้องการเกี่ยวกับการพักอาศัยในหอพัก/บ้านเช่าเอกชน

1. สวัสดิการที่ท่านต้องการ

	มากที่สุด	มาก	ปานกลาง	น้อย	น้อยที่สุด
วารสาร	<input type="checkbox"/>	<input type="checkbox"/>	<input type="checkbox"/>	<input type="checkbox"/>	<input type="checkbox"/>
เวรยาม	<input type="checkbox"/>	<input type="checkbox"/>	<input type="checkbox"/>	<input type="checkbox"/>	<input type="checkbox"/>
น้ำดื่ม	<input type="checkbox"/>	<input type="checkbox"/>	<input type="checkbox"/>	<input type="checkbox"/>	<input type="checkbox"/>
บอร์ดติดข้าวสาร	<input type="checkbox"/>	<input type="checkbox"/>	<input type="checkbox"/>	<input type="checkbox"/>	<input type="checkbox"/>
โทรทัศน์	<input type="checkbox"/>	<input type="checkbox"/>	<input type="checkbox"/>	<input type="checkbox"/>	<input type="checkbox"/>
สถานที่จอดรถ	<input type="checkbox"/>	<input type="checkbox"/>	<input type="checkbox"/>	<input type="checkbox"/>	<input type="checkbox"/>
ลูกกรงกั้นหน้าต่าง หรือระเบียงห้อง	<input type="checkbox"/>	<input type="checkbox"/>	<input type="checkbox"/>	<input type="checkbox"/>	<input type="checkbox"/>
บริการซักรีดเสื้อผ้า	<input type="checkbox"/>	<input type="checkbox"/>	<input type="checkbox"/>	<input type="checkbox"/>	<input type="checkbox"/>
ห้องดูโทรทัศน์	<input type="checkbox"/>	<input type="checkbox"/>	<input type="checkbox"/>	<input type="checkbox"/>	<input type="checkbox"/>
หนังสือพิมพ์	<input type="checkbox"/>	<input type="checkbox"/>	<input type="checkbox"/>	<input type="checkbox"/>	<input type="checkbox"/>
บริการขายอาหาร	<input type="checkbox"/>	<input type="checkbox"/>	<input type="checkbox"/>	<input type="checkbox"/>	<input type="checkbox"/>
เครื่องทำน้ำเย็น	<input type="checkbox"/>	<input type="checkbox"/>	<input type="checkbox"/>	<input type="checkbox"/>	<input type="checkbox"/>
สถานที่ล้างรถ	<input type="checkbox"/>	<input type="checkbox"/>	<input type="checkbox"/>	<input type="checkbox"/>	<input type="checkbox"/>
กล่องรับความคิดเห็น	<input type="checkbox"/>	<input type="checkbox"/>	<input type="checkbox"/>	<input type="checkbox"/>	<input type="checkbox"/>
ประตูมีสายยู่สำหรับล็อคห้อง	<input type="checkbox"/>	<input type="checkbox"/>	<input type="checkbox"/>	<input type="checkbox"/>	<input type="checkbox"/>
สถานที่รับแขก	<input type="checkbox"/>	<input type="checkbox"/>	<input type="checkbox"/>	<input type="checkbox"/>	<input type="checkbox"/>
การประกันทรัพย์สินสูญหาย	<input type="checkbox"/>	<input type="checkbox"/>	<input type="checkbox"/>	<input type="checkbox"/>	<input type="checkbox"/>
บริการทำความสะอาดห้องน้ำ	<input type="checkbox"/>	<input type="checkbox"/>	<input type="checkbox"/>	<input type="checkbox"/>	<input type="checkbox"/>
สถานที่พักผ่อน, ออกกำลังกาย	<input type="checkbox"/>	<input type="checkbox"/>	<input type="checkbox"/>	<input type="checkbox"/>	<input type="checkbox"/>

2. ในการพักอาศัยในหอพัก/บ้านเช่าเอกชน ท่านมีความต้องการในด้านต่อไปนี้หรือไม่

จงเรียงลำดับความสำคัญโดยใส่หมายเลข 1 ถึง 4 ตามลำดับ

- | | |
|--|--|
| <input type="checkbox"/> เครื่องอำนวยความสะดวก | <input type="checkbox"/> อาหารการกิน, ดื่ม |
| <input type="checkbox"/> ความปลอดภัย | <input type="checkbox"/> ระดับราคา |

3. กำหนดต้องการความช่วยเหลือจากทางมหาวิทยาลัยในด้านใดบ้าง กรุณาใส่หมายเลขตามลำดับความสำคัญ

- บริการรถรับส่ง
- ส่งข่าวสาร ไปติดตามห้องพัก
- ต่อรองห้และสัญญาที่ไม่เป็นธรรมกับนักศึกษา
- ต่อรองกับเจ้าของห้องพักให้รับเฉพาะนักศึกษา มอ.
- นิยามขยายเวลา ปิด-เปิด ประตูด้านข้างคณะแพทย-ทันต (ประตู 108)
- ต่อรองเรื่องราคาห้องพัก
- สร้างห้องพักเพิ่มเติมในพื้นที่นอกเขตมหาวิทยาลัย
- จัดเจ้าหน้าที่ของมหาวิทยาลัยสำรวจมาตรฐานความเป็นอยู่ของนักศึกษาที่อาศัยอยู่ในห้องพัก/บ้านเช่าเอกชน นอคมหาวิทยาลัย
- อื่น ๆ ระบุ.....

4. ข้อเสนอแนะอื่น ๆ เกี่ยวกับการพักอาศัยในห้องพัก/บ้านเช่าเอกชน

1.
2.
3.

ขอขอบคุณในความร่วมมือ