

บทที่ 1

บทนำ

1. ความสำคัญ ที่มาของปัญหา

ปัญหายาเสพติดในประเทศไทย ในช่วง 10 ปีที่ผ่านมา เป็นปัญหาที่มีความซับซ้อนสูงมาก เกี่ยวข้องกับตัวยา ผู้ติดยา และขบวนการค้ายาเสพติด เพราะรอบ 10 ปีที่ผ่านมา เศรษฐกิจไทยเติบโตในอัตราสูง ส่วนใหญ่เป็นการเติบโตในภาคอุตสาหกรรม การค้า การธนาคาร และบริการต่าง ๆ การเติบโตทางเศรษฐกิจ และการเปลี่ยนแปลงอย่างรวดเร็วมีการเคลื่อนย้ายครอบครัวจากชนบทสู่เมือง ลักษณะครอบครัวที่มีพ่อ แม่ ปู่ ย่า ตา ยาย เปลี่ยนไป เด็กและเยาวชนมีแนวโน้มที่ถูกปล่อยปละละเลย วัฒนธรรมไทยอันเป็นวิถีชีวิตคนไทยในสังคมเดิมเปลี่ยนแปลงไป เกิดวัฒนธรรมของสื่อต่าง ๆ ที่เข้ามา มีบทบาทกับเด็กและเยาวชนมากขึ้น สภาพการเปลี่ยนแปลงของสังคมไทยสู่ระบบทุนนิยม มีส่วนเกี่ยวข้องกับการพัฒนาของเด็กและเยาวชนในเรื่องของการวางรากฐาน ความคิด ทัศนคติ ความเชื่อ ค่านิยม รวมการสร้างภูมิคุ้มกันต้านทานป้องกันการเข้าไปเกี่ยวข้องกับสารเสพติด ข้อมูลประมาณประชากรของสำนักงานคณะกรรมการพัฒนาเศรษฐกิจและสังคมแห่งชาติ ปี พ.ศ.2540 (สำนักงานสถิติแห่งชาติ 2535) ประมาณว่าเยาวชนในระดับมัธยมศึกษามีประมาณ 1.3 ล้านคน อุดมศึกษาประมาณเกือบ 5 แสนคน จำนวนประชากรที่มากขึ้นในแต่ละปีในกลุ่มวัยรุ่นจะเข้าไปเกี่ยวข้องกับสารเสพติดมากขึ้น จากข้อมูลประมาณการผู้ใช้สารเสพติด (ปปส. 2544) ซึ่งรวบรวมข้อมูลระหว่างเดือนมีนาคม - สิงหาคม 2544 ศึกษาทั่วทั้งสิ้น 40 จังหวัด พบว่า จำนวนประชากรทั่วประเทศสูบบุหรี่มากที่สุดเมื่อเปรียบเทียบกับประชากรซึ่งใช้สารอื่น ๆ คือ 5,425,350 คน หรือร้อยละ 12% รองลงมาเคยใช้ยาบ้า และกระท่อม และพบว่ากลุ่มวัยรุ่นอายุ 12-24 ปี เข้าไปเกี่ยวข้องกับสารเสพติดทุกประเภทที่ศึกษา และจากการประมาณการจำนวนนักเรียน นักศึกษาที่เกี่ยวข้องกับการใช้สารเสพติดในกลุ่มนักเรียน นักศึกษา (ภาคปกติ) ในทุกสังกัดการศึกษาของกระทรวงศึกษาธิการ กระทรวงมหาดไทย และทบวงมหาวิทยาลัย ใน 56 จังหวัดทั่วประเทศมีจำนวน 39,440 คน ผลการสำรวจ ระหว่าง 1 พฤศจิกายน 2545 - 15 เมษายน 2546 (เอแบคโพลล์) พบว่าจำนวนผู้ใช้สารเสพติดทุกชนิดโดยนับรวม เหล้า บุหรี่ เบียร์ ไวน์ สพาย มีจำนวนทั้งสิ้น 1,935,595 คน ปัจจุบันได้พบแหล่งผลิตยาเสพติดในประเทศไทยกระจายอยู่ถึง 14 จังหวัดในหลายภูมิภาค ฉะนั้นไทยจึงไม่ใช่แค่ทางผ่านของยาเสพติด หากแต่เป็นแหล่งผลิตด้วย เพราะธุรกิจค้ายาเสพติดได้ผลกำไรต่อการลงทุนสูงมาก พ่อค้าจึงพัฒนาทักษะและเทคนิควิธีในการขายได้สูงขึ้นเรื่อย ๆ เด็กและเยาวชนจึงไม่อาจหลีกเลี่ยงที่จะเข้าไปเกี่ยวข้องในขบวนการค้ายาเสพติด เพราะเด็กและเยาวชนเป็นกลุ่มเป้าหมายที่มีจำนวนมาก ซึ่ง นัทธี จิตสว่าง (2544) กล่าวไว้ในรายงานการวิจัยเรื่องเส้นทางการชีวิตผู้ต้องขังในคดียาเสพติดพบว่ามีการพัฒนาจากผู้เสพเป็น

ผู้ค้า โดยค่าใช้จ่ายและเงินที่นำมาซื้อยาเสพติดส่วนใหญ่มีลักษณะการเก็บยอดนำมาต่อทุนในการซื้อยาเสพติดเพื่อเสพรครั้งต่อไป

สภาพปัญหาที่กล่าวข้างต้น คณะผู้วิจัยเห็นว่ากลุ่มวัยรุ่นเป็นกลุ่มวัยเป้าหมายที่เข้าไปเกี่ยวข้องกับปัญหาเสพติดที่มีความซับซ้อนสูง ฉะนั้นทุกส่วนของสังคมควรให้ความสำคัญ เมื่อกล่าวเฉพาะภาคใต้ ในประมาณการจำนวนผู้ใช้ยาบ้าทั้งหมด (ปปส. 2544) กลุ่มวัยรุ่นมีประสพการณ์การใช้อัตราสูงที่สุดในภาคใต้ ร้อยละ 35.2 และเป็นที่น่าสังเกตว่า วัยรุ่นภาคใต้ (อายุ 12-24 ปี) รายงานว่าเคยใช้โคเคนสูงมากรองจากกรุงเทพฯ

คณะผู้วิจัยเห็นว่าสถาบันอุดมศึกษาในภาคใต้ ยังขาดการศึกษาเพื่อให้เข้าใจสภาพของนักศึกษาที่เกี่ยวข้องกับสารเสพติดไปในรอบด้าน และการศึกษาในระดับภาพรวมมีน้อย จึงเห็นความสำคัญของการศึกษาพฤติกรรมการใช้สารเสพติด ปัจจัยเสี่ยงในการใช้สารเสพติดของนักศึกษาในสถาบันอุดมศึกษาภาคใต้และศึกษาผลกระทบทางด้านสุขภาพ เศรษฐกิจ อารมณ์ และการเรียนของนักศึกษา ผลที่ได้จะสามารถนำไปใช้ในระดับนโยบายและระดับปฏิบัติการอย่างจริงจัง และเพื่อเสนอแนะวิธีแก้ไขได้อย่างถูกต้องและเหมาะสม

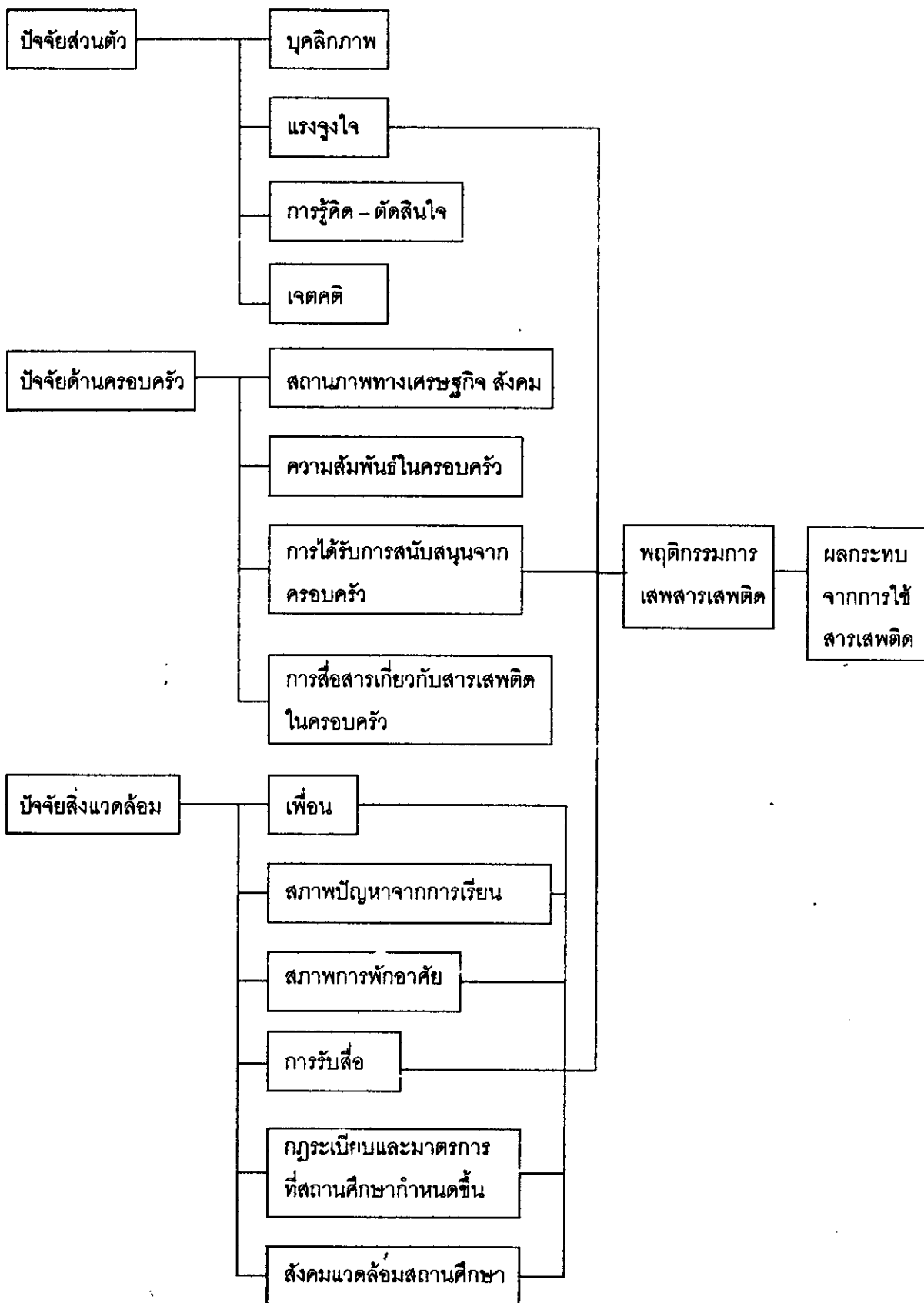
2. วัตถุประสงค์ของโครงการวิจัย

- 2.1 เพื่อศึกษาพฤติกรรมการใช้สารเสพติดของนักศึกษาในสถาบันอุดมศึกษาภาคใต้
- 2.2 เพื่อศึกษาปัจจัยเสี่ยงต่อการใช้สารเสพติดของนักศึกษาในสถาบันอุดมศึกษาภาคใต้
- 2.3 เพื่อศึกษาผลกระทบทางด้านสุขภาพ เศรษฐกิจ อารมณ์และการเรียนของนักศึกษา

3. ประโยชน์ที่คาดว่าจะได้รับ

การวิจัยในครั้งนี้ เป็นงานวิจัยที่เกี่ยวข้องกับการเสพติดของนักศึกษาในสถาบันอุดมศึกษาภาคใต้ ที่มีกรรวบรวมข้อมูลที่ครอบคลุมทั้งจากนักศึกษา ตลอดจนบุคลากรในสถานศึกษาภาคใต้ ที่มีหน้าที่ดูแลนักศึกษา ดังนั้นผลการวิจัยที่ได้จะเป็นประโยชน์ในการนำไปใช้เป็นแนวทางในการวางแผนการป้องกันและแก้ไขปัญหามารยาเสพติดของนักศึกษาในสถานศึกษา รวมทั้งเป็นประโยชน์ในระดับบุคคล ครอบครัว องค์กรต่าง ๆ ที่เกี่ยวข้องที่สามารถนำไปประยุกต์ใช้ในการป้องกัน เหนี่ยวรั้งไม่ให้นักศึกษาหันไปทดลองสารเสพติดและติดสารเสพติดในที่สุด

4. กรอบแนวคิดในการวิจัย



5. ขอบเขตประชากรและกลุ่มตัวอย่าง

5.1 ประชากรที่ศึกษา ได้แก่ นักศึกษาที่กำลังศึกษาอยู่ระดับอุดมศึกษาในสถาบันต่อไปนี้

1. มหาวิทยาลัยสงขลานครินทร์ (หาดใหญ่ ปัตตานี สุราษฎร์ธานี ตรัง ภูเก็ต)
2. มหาวิทยาลัยทักษิณ
3. สถาบันราชภัฏ (สงขลา ยะลา นครศรีธรรมราช สุราษฎร์ธานี ภูเก็ต)
4. สถาบันเทคโนโลยีราชมงคล (สงขลา นครศรีธรรมราช)
5. วิทยาลัยอิสลาม
6. วิทยาลัยศรีโสภณ
7. วิทยาลัยเมืองหาดใหญ่
8. วิทยาลัยเทคโนโลยีทุ่งสง
9. วิทยาลัยตาปี
10. มหาวิทยาลัยวลัยลักษณ์

5.2 กลุ่มตัวอย่าง

กลุ่มตัวอย่างในการวิจัยครั้งนี้จะประกอบด้วยกลุ่มนักศึกษาและบุคลากรที่รับผิดชอบหรือมีหน้าที่ดูแลนักศึกษาที่เกี่ยวข้องกับปัญหาการเสพติดในแต่ละสถาบันเป็นกลุ่มตัวอย่าง

สำหรับกลุ่มนักศึกษานั้น จะได้มาโดยการสุ่มตัวอย่างแบบหลายขั้นตอน (multi stage random sampling) ดังนี้

ขั้นที่ 1 ดำเนินการจัดกลุ่มสถาบันอุดมศึกษาตามสถานการณ์ของสถาบันซึ่งจำแนกเป็น

- มหาวิทยาลัย ประกอบด้วย มหาวิทยาลัยสงขลานครินทร์ มหาวิทยาลัยทักษิณ มหาวิทยาลัยวลัยลักษณ์
- สถาบันราชภัฏ ประกอบด้วย สถาบันราชภัฏสงขลา ภูเก็ต สุราษฎร์ธานี ยะลา และนครศรีธรรมราช
- วิทยาลัย ประกอบด้วย วิทยาลัยอิสลาม วิทยาลัยศรีโสภณ

ขั้นที่ 2 ดำเนินการสุ่มสถาบันการศึกษาในแต่ละกลุ่มอย่างน้อยก็หนึ่ง ในกรณีที่สุ่มได้มหาวิทยาลัยที่มีหลายวิทยาเขต ก็จะมีการสุ่มวิทยาเขตมาจำนวนหนึ่งของจำนวนวิทยาเขตที่มี

ขั้นที่ 3 ในแต่ละสถาบัน หรือวิทยาเขต จะแบ่งสาขาวิชาของนักศึกษาออกเป็นสาขาวิทยาศาสตร์เทคโนโลยี/วิทยาศาสตร์สุขภาพ ศึกษาศาสตร์ และมนุษยศาสตร์-สังคมศาสตร์ ในแต่ละสาขา

ขั้นที่ 4 ดำเนินการสุ่มนักศึกษาในแต่ละชั้นปี ตามสาขาวิชาของแต่ละสถาบันที่เป็นกลุ่มตัวอย่าง โดยให้ได้กลุ่มตัวอย่างรวมทั้งสิ้นประมาณ 1,500 คน

สำหรับกลุ่มบุคลากรที่รับผิดชอบ หรือมีหน้าที่ดูแลนักศึกษาที่เกี่ยวข้องกับปัญหาการเสพติดเสพติดของนักศึกษา จะดำเนินการสัมภาษณ์จากสถาบันการศึกษาที่เป็นกลุ่มตัวอย่าง สถาบันละ 3-5 คน รวมจำนวนบุคลากรทั้งสิ้นประมาณ 50 คน

6. นิยามศัพท์

ปัจจัยเสี่ยง (risk factors) หมายถึง เหตุอันให้ผลเป็นไป เหตุในที่หมายถึง สภาพแวดล้อมปัจจัยส่วนตัว สภาพแวดล้อมของครอบครัว เพื่อน ที่พักอาศัย ปัจจัยสิ่งแวดล้อมเกี่ยวกับการรับสื่อ และสภาพแวดล้อมทางสถานศึกษา ส่วนผลนั้นหมายถึง พฤติกรรมการใช้สารเสพติด

สารเสพติด (drugs) หมายถึง สิ่งที่ทำให้เกิดพิษเรื้อรัง ก่อให้เกิดความทรมานแก่ผู้เสพ และสังคม โดยประกอบด้วยลักษณะที่สำคัญ คือ เป็นสิ่งที่เสพเข้าไปแล้วทำให้ร่างกายทรมานทำให้เกิดความต้องการที่จะเสพอย่างแรงกล้าทั้งร่างกายและจิตใจ ผู้เสพจะต้องเพิ่มปริมาณของสารเสพติดมากขึ้นเรื่อย ๆ จนเป็นอันตรายต่อร่างกาย และเมื่อขาดสารเสพติดจะเกิดอาการทางร่างกายซึ่งเป็นปฏิกิริยาขาดยา

สารเสพติดที่ไม่ผิดกฎหมาย หมายถึง บุหรี่และเหล้า

ผลกระทบจากการใช้สารเสพติด หมายถึง ผลกระทบที่มีต่อผู้ใช้สารเสพติดด้านสุขภาพ ด้านเศรษฐกิจ ด้านอารมณ์ และด้านการเรียน

นักศึกษาระดับอุดมศึกษา (student in institute of higher) หมายถึง นักศึกษาที่กำลังศึกษาอยู่ในระดับอุดมศึกษา

บุคลากร หมายถึง ผู้ที่ทำหน้าที่ดูแลนักศึกษาในสถาบัน เช่น อาจารย์ที่ปรึกษา อาจารย์ฝ่ายกิจกรรมนักศึกษา อาจารย์ฝ่ายปกครอง อาจารย์ฝ่ายแนะแนว และอาจารย์ประจำหอพักนักศึกษา

สถาบันอุดมศึกษาภาคใต้ หมายถึง สถาบันอุดมศึกษาของรัฐและเอกชนที่เปิดสอนถึงระดับปริญญาตรี