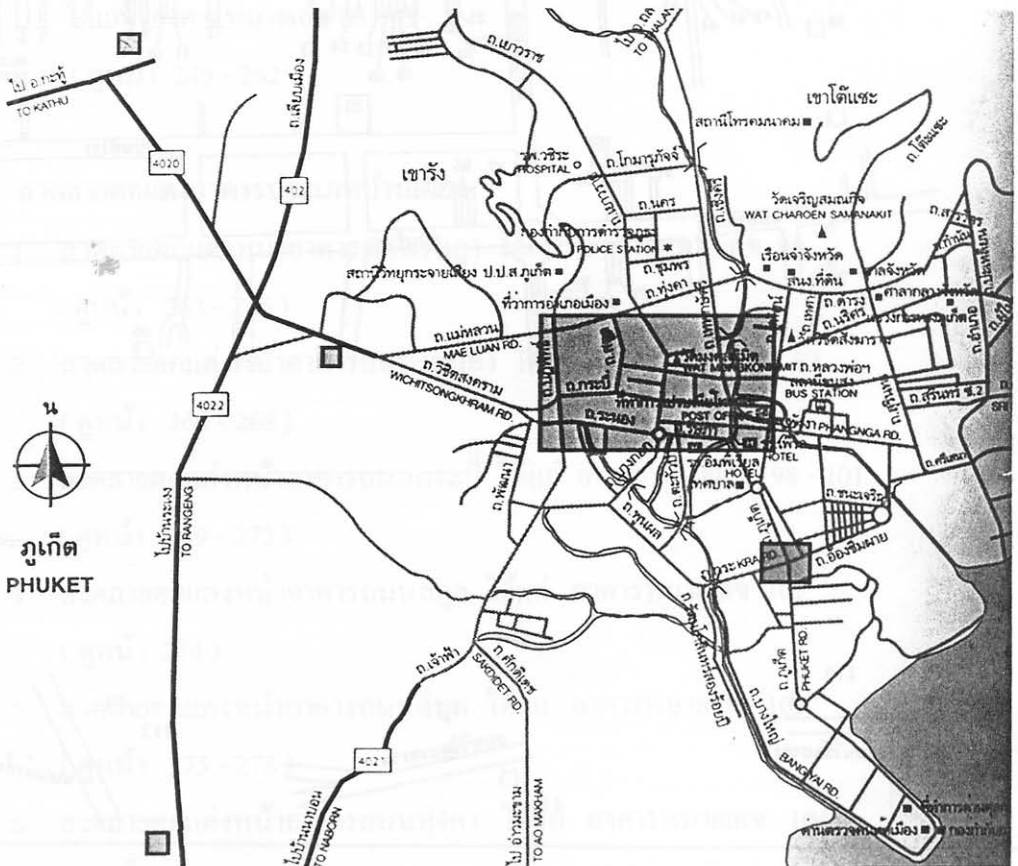


บทที่ 5

การสำรวจลวดลายตกแต่งหน้าอาคารชิโน-ปอร์ตุเกสในจังหวัดภูเก็ต

การสำรวจลวดลายในที่นี้ผู้วิจัยใช้วิธีการถ่ายภาพ และบันทึกลงตำแหน่งของอาคารเป็นแผนที่ โดยพิจารณาว่า อาคารใดมีอายุเก่าแก่มากมีลวดลายตกแต่งด้านหน้าสวยงาม น่าศึกษา หรือคงความสมบูรณ์ในตัว โดยหลีกเลี่ยงลวดลายที่ซ้ำซ้อน เพื่อแสวงหาแบบต่างๆ ของลวดลายที่ปรากฏ ลวดลายอาจมีทั้งลวดลายที่เป็นแบบดั้งเดิม ลวดลายที่แต่งเติมซ่อมแซมบางส่วน หรือลวดลายที่ทำขึ้นใหม่ในปัจจุบันทั้งหมด ทั้งนี้โดยอาศัยเจตนารมณ์ของผู้ทำ ที่พยายามอนุรักษ์ให้คงสภาพกลมกลืนกับลวดลายเดิม และอาคารแวดล้อมข้างเคียง ตามวัฒนธรรมการตกแต่งแบบชิโน-ปอร์ตุเกส ดังนั้นจึงเป็นการสำรวจลวดลายที่ปรากฏหน้าอาคารเก่า และคงรักษาตามวัฒนธรรมเดิม อย่างไรก็ตามลวดลายที่ทำขึ้นใหม่ทั้งหมดมีเพียงเล็กน้อย ส่วนใหญ่เป็นลวดลายแบบเก่ากล่าวคือ เป็นลวดลายที่เกิดขึ้นพร้อมกับอาคารที่สร้างขึ้นไม่น้อยกว่า 50 ปีมาแล้ว



ภาพแสดงแผนที่ภูเก็ตในบริเวณที่ศึกษา

ที่มา : แผนที่ทางหลวงประเทศไทย

ในการสำรวจได้จำแนกออกเป็นถนนสายต่างๆ แล้วกำหนดหมายเลขแสดงตำแหน่งอาคารริมถนนสายต่างๆ ดังนี้

ลวดลายตกแต่งอาคารประเภทตึกแถว

- 1 ลวดลายตกแต่งหน้าอาคารถนนกลาง และถนนภูเก็ต ได้แก่ อาคารหมายเลข 1 - 35
(คู่มือ 141 - 180)
- 2 ลวดลายตกแต่งหน้าอาคารถนนกระบี่ ได้แก่ อาคารหมายเลข 36 - 45
(คู่มือ 181 - 195)
- 3 ลวดลายตกแต่งหน้าอาคารถนนตึก และชอชมณีย์ ได้แก่ อาคารหมายเลข 46 - 64
(คู่มือ 196 - 224)
- 4 ลวดลายตกแต่งหน้าอาคารถนนเขาวราช ได้แก่ อาคารหมายเลข 65 - 82
(คู่มือ 225 - 248)
- 5 ลวดลายตกแต่งหน้าอาคารถนนพังงา ถนนรัชฎา ถนนระนอง และถนนบางกอก
ได้แก่ อาคารหมายเลข 83 - 95
(คู่มือ 249 - 262)

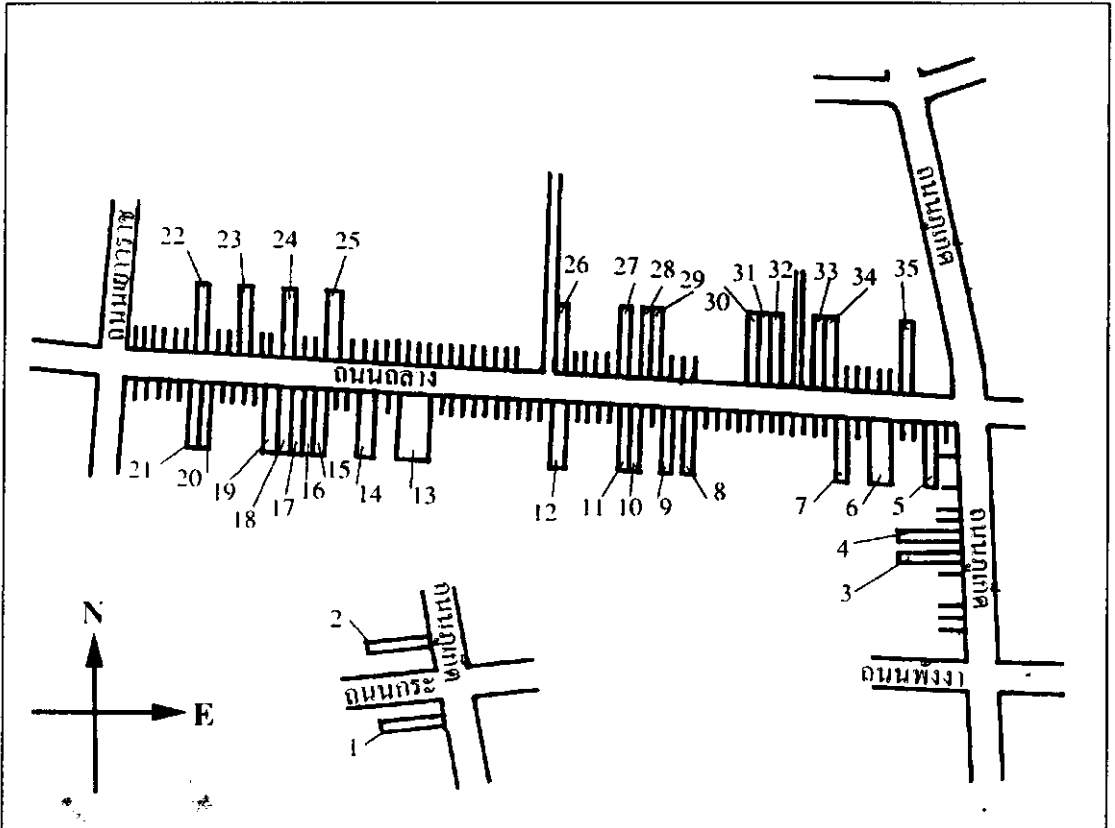
ลวดลายตกแต่งอาคารประเภทบ้านเดี่ยว

- 1 ลวดลายตกแต่งหน้าอาคารถนนรัชฎา ได้แก่ อาคารหมายเลข 96
(คู่มือ 263 - 265)
- 2 ลวดลายตกแต่งหน้าอาคารถนนระนอง ได้แก่ อาคารหมายเลข 97
(คู่มือ 266 - 268)
- 3 ลวดลายตกแต่งหน้าอาคารถนนกระบี่ ได้แก่ อาคารหมายเลข 98 - 101
(คู่มือ 269 - 273)
- 4 ลวดลายตกแต่งหน้าอาคารถนนสตูล ได้แก่ อาคารหมายเลข 102
(คู่มือ 274)
- 5 ลวดลายตกแต่งหน้าอาคารถนนตึก ได้แก่ อาคารหมายเลข 103
(คู่มือ 275 - 278)
- 6 ลวดลายตกแต่งหน้าอาคารถนนทุ่งคา ได้แก่ อาคารหมายเลข 104
(คู่มือ 279)

- 7 ลวดลายตกแต่งหน้าอาคารถนนเขาวราช ได้แก่ อาคารหมายเลข 105 - 108
(คู่มือ 280 - 288)
- 8 ลวดลายตกแต่งหน้าอาคารถนนเทพกษัตรี ได้แก่ อาคารหมายเลข 109
(คู่มือ 289)
- 9 ลวดลายตกแต่งหน้าอาคารถนนวิจิตรสงคราม ได้แก่ อาคารหมายเลข 110-111
(คู่มือ 290 - 292)
- 10 ลวดลายตกแต่งหน้าอาคารถนนเจ้าฟ้า ได้แก่ อาคารหมายเลข 112
(คู่มือ 292)

5.1 อาคารประเภทตึกแถว

5.1.1 ลวดลายตกแต่งหน้าอาคารถนนถาวร และถนนภูเก็ต



อาคารริมถนนถาวรสายนี้จัดเป็นอาคารตึกแถวรุ่นแรกๆ และเป็นย่านการค้าเก่าแก่ที่สุดของภูเก็ต โดยเฉพาะอาคารทางทิศใต้ที่ดูเหมือนเก่าแก่ทางทิศเหนือ อาคารค่อนข้างหนาแน่นแทบไม่มีที่โล่ง ส่วนใหญ่เป็นอาคาร 2 ชั้น มีน้อยที่สร้างมากกว่า 2 ชั้น ถนนมีรถและผู้คนสัญจรปานกลาง การจราจรเดินทางเดียว จอครดได้ฝั่งเดียว ส่วนถนนภูเก็ตส่วนมากเป็นอาคารใหม่ๆ เนื่องจากมีเส้นทางยาวมากจากย่านใจกลางเมืองถึงชานเมือง ส่วนใหญ่จึงเดินรถได้ 2 ทางมีบางช่วงได้ทางเดียวและจอดได้ทั้งสองฝั่ง อาคารเก่ามีลวดลายตกแต่งจึงตั้งอยู่ห่างๆ

ส่วนใหญ่เป็นอาคารพาณิชย์ที่ชั้นล่างทำการค้า ชั้นบนอยู่อาศัย (Shophouse) เฉพาะถนนถาวรอาคารเก่าชั้นบนตกแต่งด้านหน้าอย่างหลากหลาย จึงเป็นย่านที่เหมาะสมสำหรับชมความงามของการตกแต่งอย่างยิ่ง อาคารมีทั้งแบบเก่า แบบใหม่ และแบบเก่าปรับปรุงใหม่บางส่วน ริมถนนถาวรจะเห็นร่องรอยทางเดินเท้าหรืออาเขต (Arcade) ที่ยาวต่อเนื่องโดยตลอด อาคารเก่าที่ชั้นล่างคงสภาพเดิมมีน้อยมาก ที่เหลือเปิดผนังเพื่อทำการค้า เสาหน้าก่่ออิฐฉาบปูน รองรับชั้นบน มีทั้งเสากลม

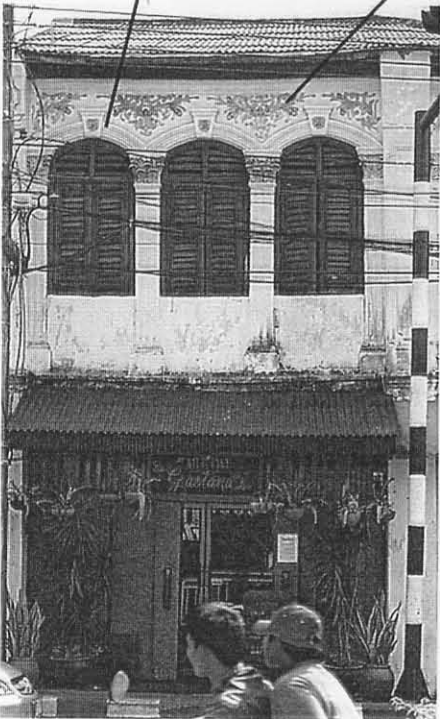
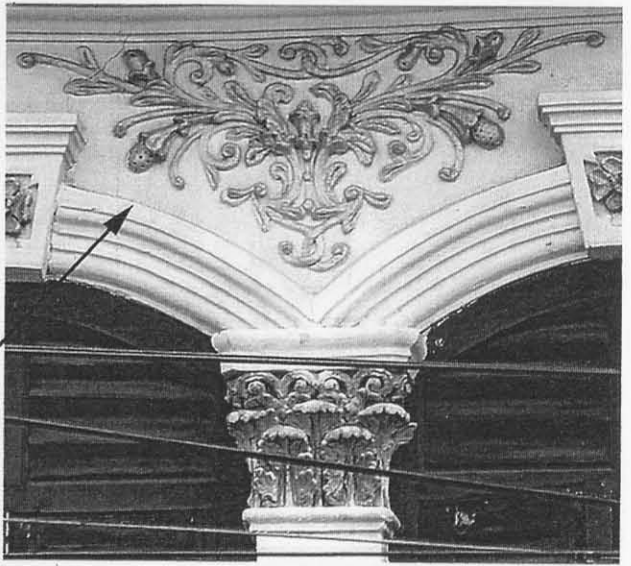
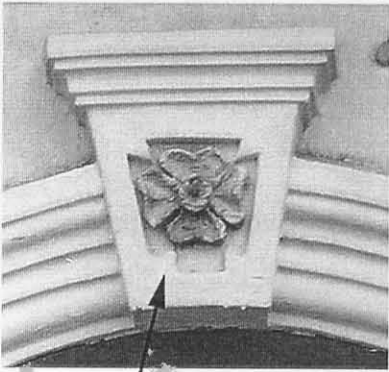
เสาสี่เหลี่ยมเรียบ และเสาข้อมุม ชูมหน้าต่างมีทั้งแบบโค้งครึ่งวงกลม โค้งเสี้ยววงกลม ชูมสี่เหลี่ยม และชูมสี่เหลี่ยมยอดจั่ว ที่น่าสังเกตคือ มีอาคารบางหลังที่ประกอบด้วยโค้งหน้าต่างถึง 4 ช่อง ซึ่งโดยทั่วไปมีเพียง 3 ช่อง จึงเป็นห้องคูหาที่กว้างกว่าอาคารอื่นๆ และพบได้เฉพาะถนนสายนี้

อาคารที่เด่นๆ ได้แก่ อาคารหมายเลข 14 (บ้านเลขที่ 44) กล่าวคือมีช่องหน้าต่างถึงสี่ช่อง มีหน้ากว้างและลวดลายมาก และคงความพลัดตัวค่อนข้างชัดเจน ตกแต่งบริเวณเสาอิงข้างหน้าต่าง หินหลักยอดโค้ง และผนังเหนือโค้งหน้าต่าง ทาสีเหลืองครีมทั้งผนังจึงทำให้ดูเด่นสง่ากว่าอาคารใดๆ ในละแวกนั้น อาคารหมายเลข 21, 35 (บ้านเลขที่ 28, 135) ลักษณะเด่นอยู่ที่มีตุ๊กตาจีนปูนปั้น ตกแต่ง เฉพาะหมายเลข 6 (บ้านเลขที่ 136) มีลายปูนปั้นรูปสัตว์เหนือหน้าต่างจัดทำทางอย่างมีชีวิตชีวา อาคารหมายเลข 18 (บ้านเลขที่ 32) มีลักษณะแปลกอยู่ที่การตกแต่งเหนือหน้าต่างเป็นแผงไม้ลายฉลุทั้งแถบ เหนือสุดประกอบเครื่องไม้แบบเท้าแขน (Bracket) ที่นิยมใช้กับโครงสร้างรับน้ำหนักอย่างอาคารโบราณในประเทศจีน มาประยุกต์ใช้เป็นเครื่องตกแต่งอาคารนี้ด้วย อาคารหมายเลข 17 (บ้านเลขที่ 34) แปลกอยู่ที่การตกแต่งเสาอิงหน้าต่างเป็นลายเกลียวเชือก ส่วนโค้งมีลวดลายปูนปั้นลอยตัวแบบจีน ข้างบนเป็นลายค้ำควาทั้งแถบ อาคารหมายเลข 29 (บ้านเลขที่ 97) แม้ลวดลายปั้นขึ้นใหม่แต่กลมกลืนกับสภาพเดิมมาก แต่มีข้อสังเกตว่า ลวดลายใหม่เหนือหน้าต่างมักปั้นแบนๆ ไม่มีสันนูนสูงเหมือนแบบเก่า

ส่วนถนนกู่เกิดอาคารเก่ามีจำนวนน้อย จึงพบลวดลายอยู่บางอาคาร อาคารที่มีคุณค่าการตกแต่งลวดลาย ได้แก่ กลุ่มอาคารย่านตัดกับถนนกระ คือ หมายเลข 1, 2 (บ้านเลขที่ 350, 342) ที่ออกแบบเป็นช่องโค้งหน้าต่าง 3 ช่อง มีลวดลายประดับอยู่ข้างบน ที่เด่นมากคือ อาคารหมายเลข 4 (บ้านเลขที่ 16) มีการตกแต่งลวดลายทั้งชั้นบนและชั้นล่าง แม้อาเขตถูกปิดกั้นแล้ว แต่ลวดลายที่ปรากฏอยู่ค้ำหน้ายังคงสภาพเดิม และมีลวดลายสมบูรณ์อยู่ในตัว หากพิจารณาอาคารประเภทนี้แล้ว กิ่งพาณิชย์กึ่งที่พักอาศัยในกู่เกิดทั้งหมดแล้ว อาคารนี้นับว่ามีการตกแต่งลวดลายมากที่สุด

อาคารหมายเลข
1
เลขที่ 350 ถนนภูเก็ต

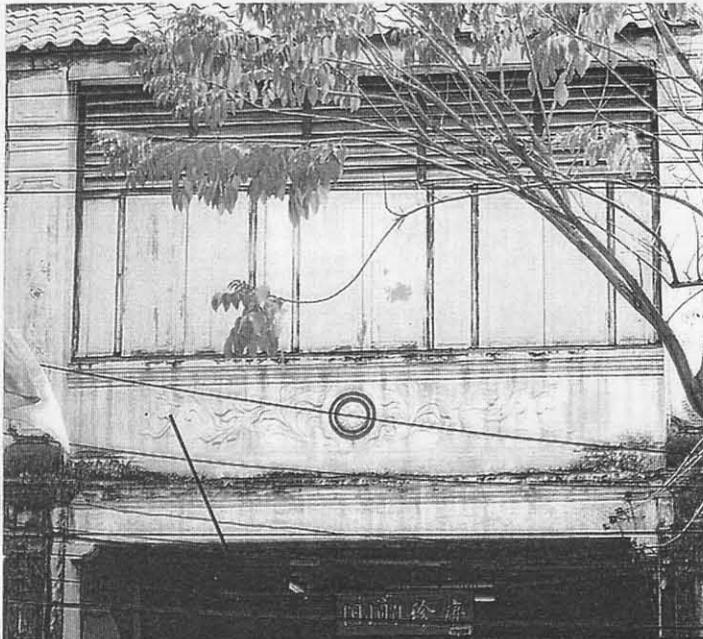
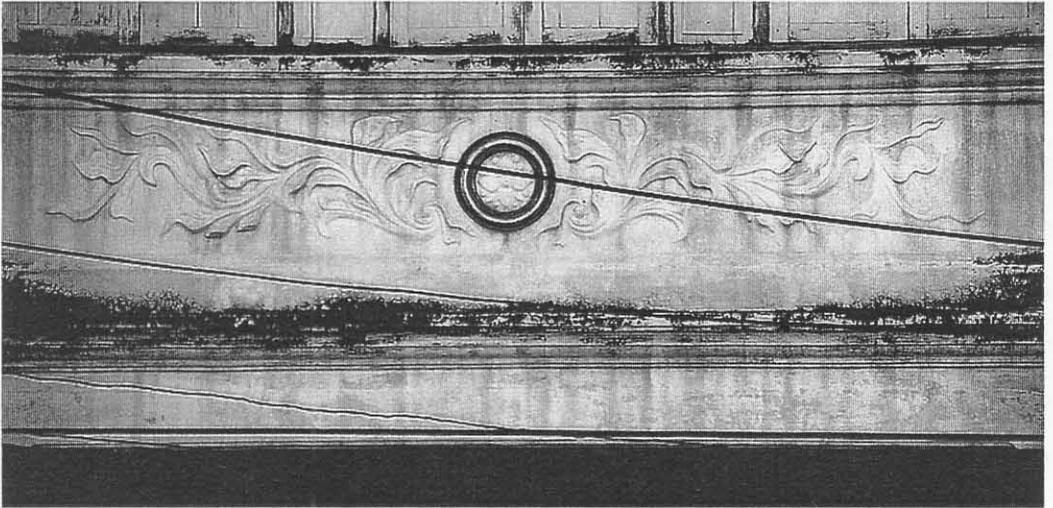
ถ่ายเมื่อ 15 เมษายน 2547



อาคารหมายเลข
2

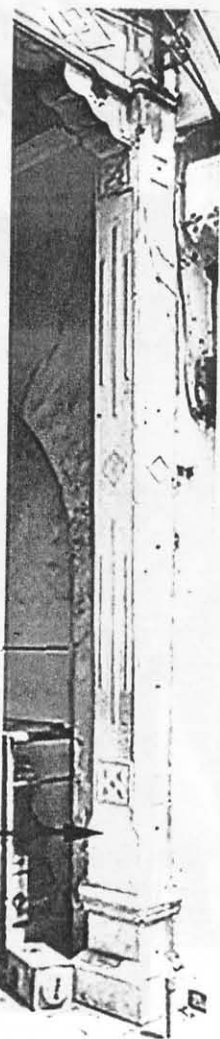
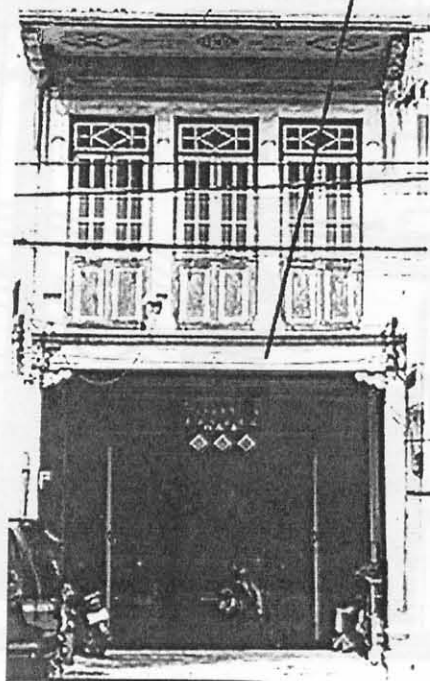
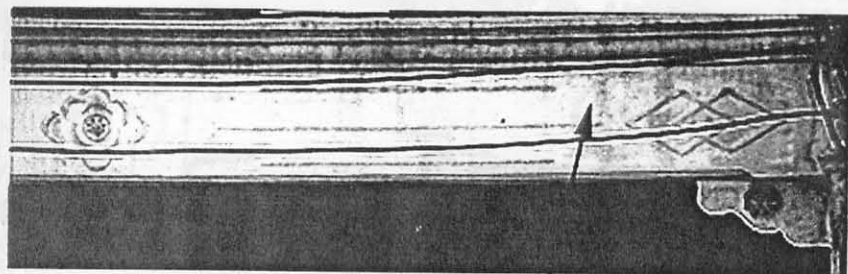
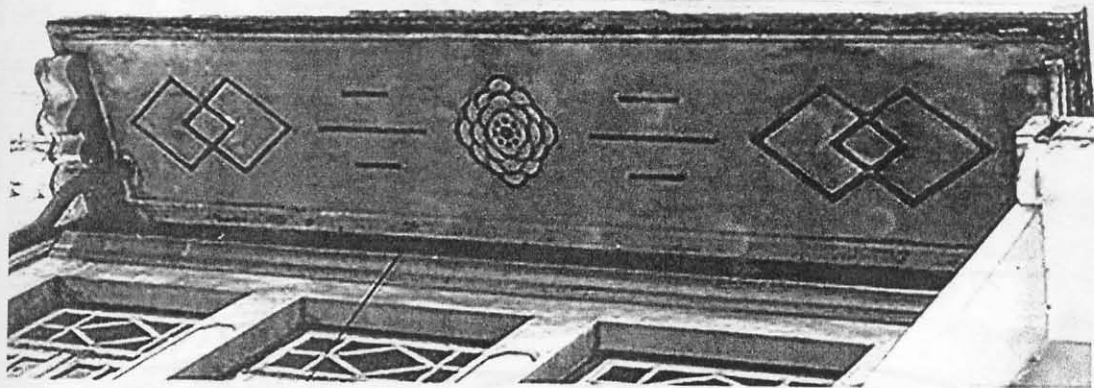
เลขที่ 342 ถนนภูเก็ต

ถ่ายเมื่อ 15 เมษายน 2547



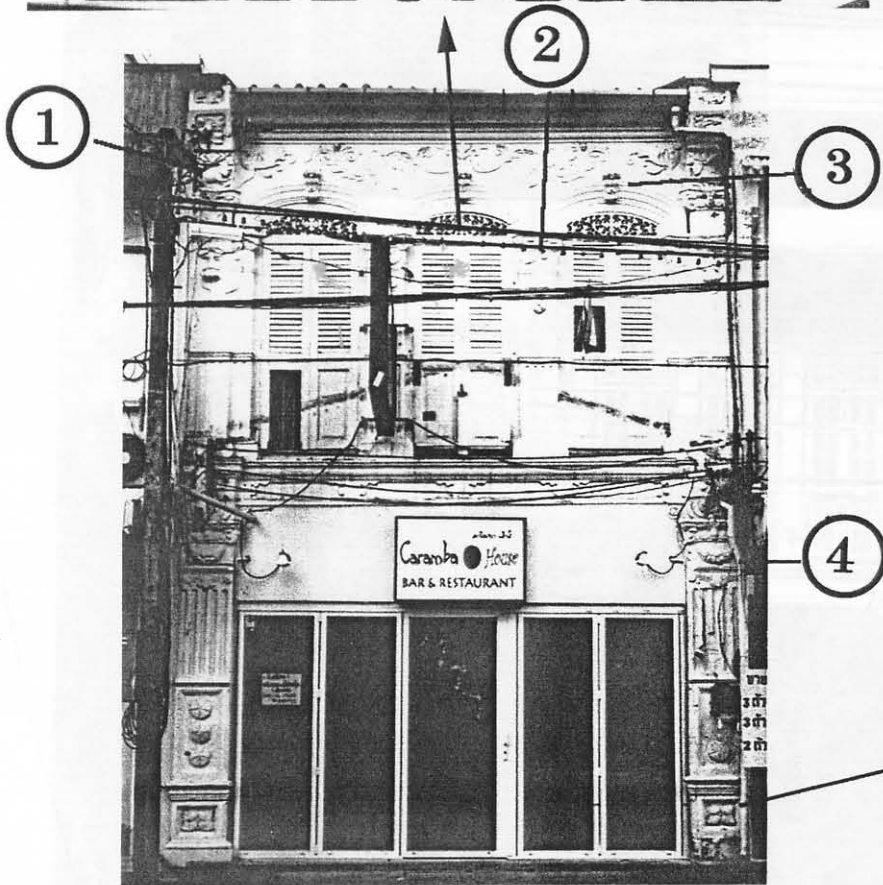
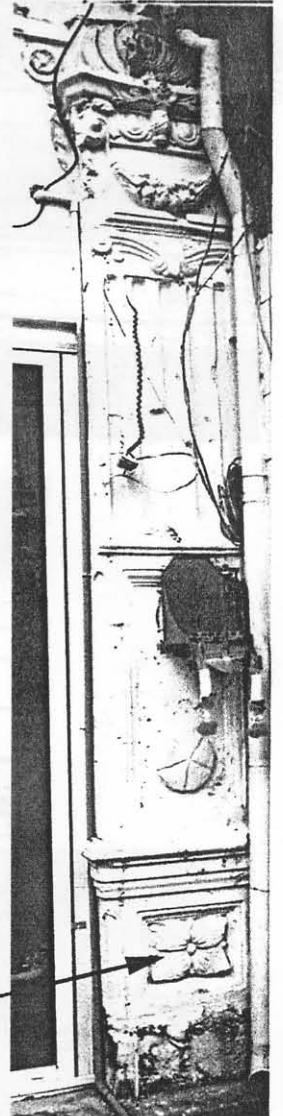
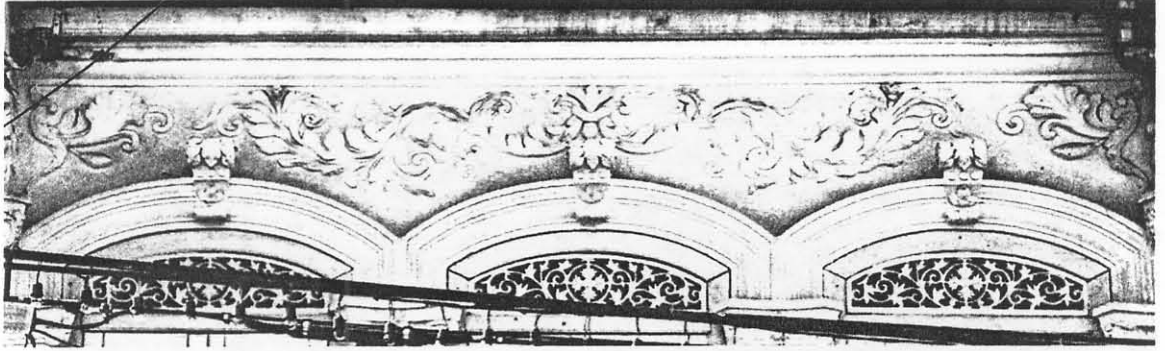
อาคารหมายเลข
3
เลขที่ 14 ถนนภูเก็ต

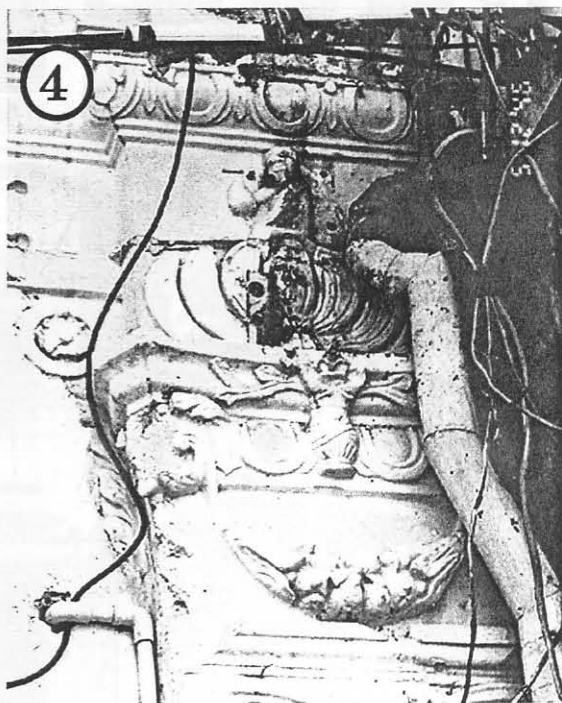
ถ่ายเมื่อ 16 เมษายน 2546



อาคารหมายเลข
4
เลขที่ 16 ถนนภูเก็ต

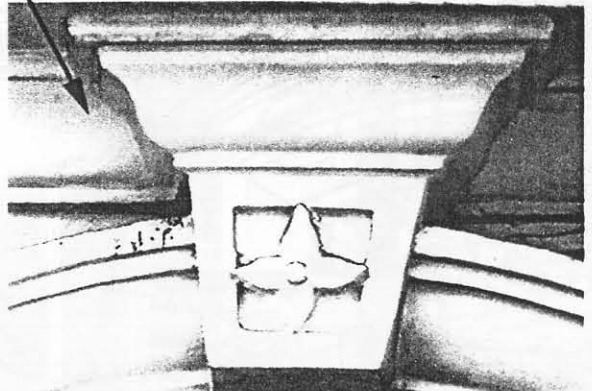
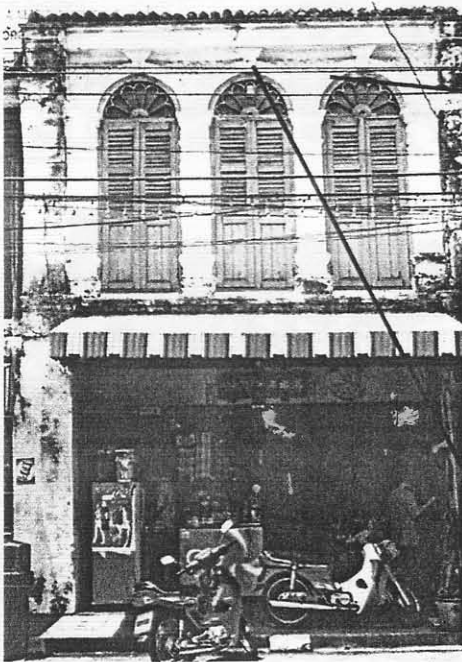
ถ่ายเมื่อ 5 ธันวาคม 2546





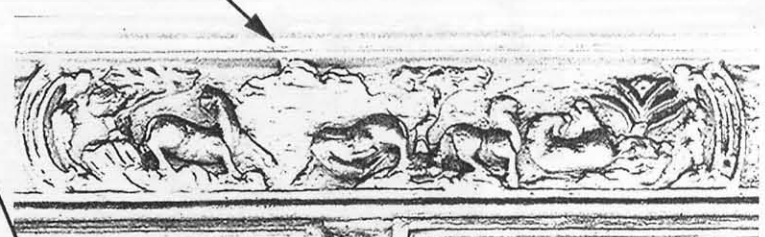
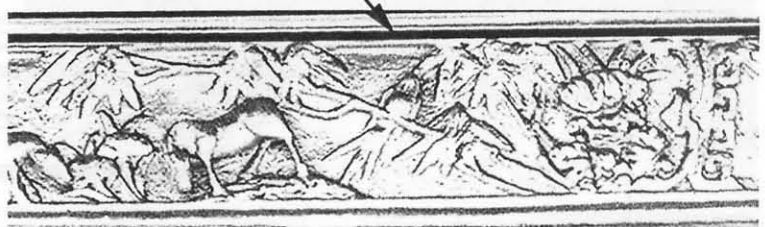
อาคารหมายเลข
5
เลขที่ 146 ถนนกลาง

ถ่ายเมื่อ 16 เมษายน 2546



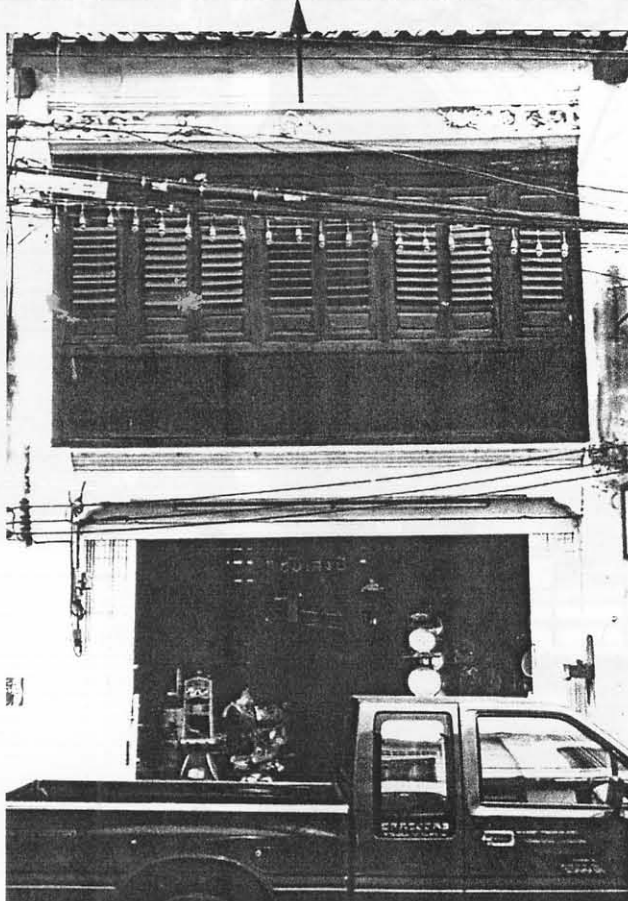
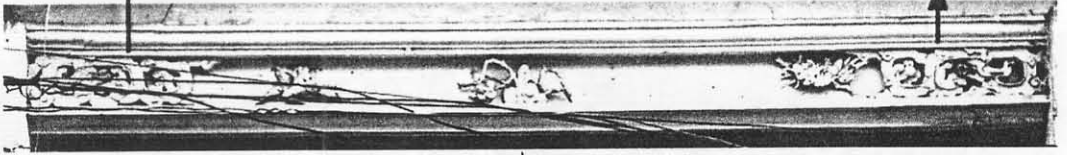
อาคารหมายเลข
6
เลขที่ 136 ถนนกลาง

ถ่ายเมื่อ 16 เมษายน 2546



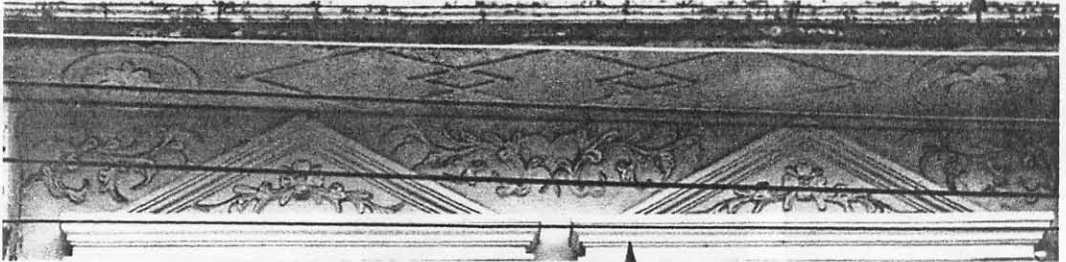
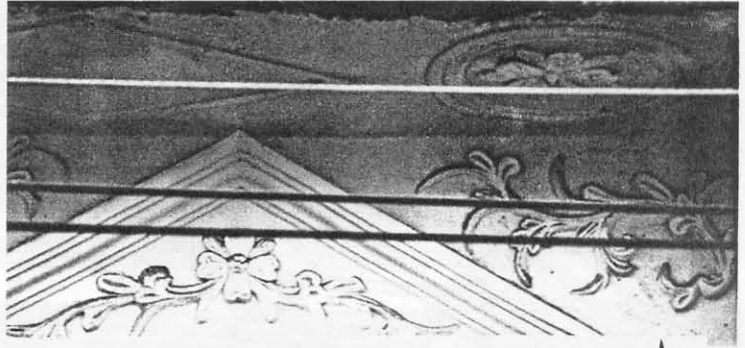
อาคารหมายเลข
7
เลขที่ 132 ถนนกลาง

ถ่ายเมื่อ 16 เมษายน 2546



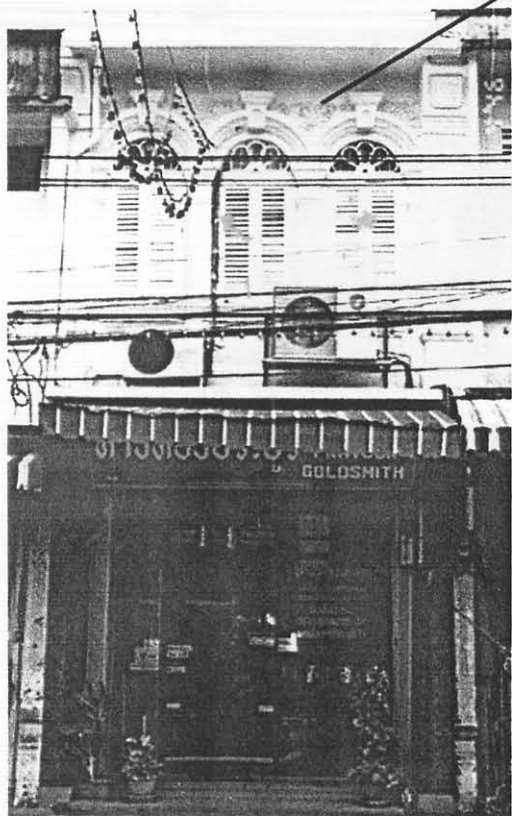
อาคารหมายเลข
8
เลขที่ 102 ถนนกลาง

ถ่ายเมื่อ 18 เมษายน 2546



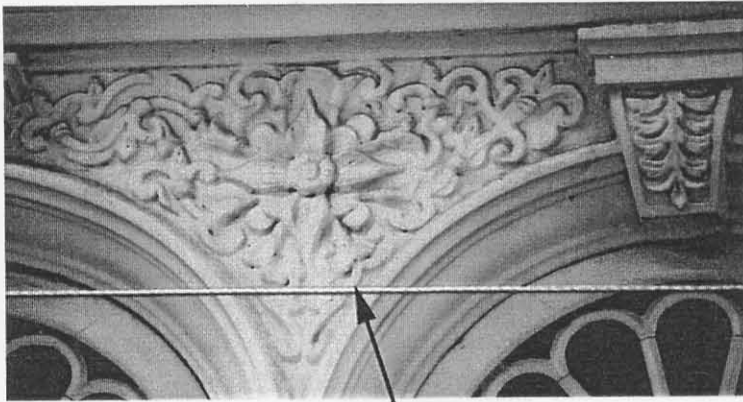
อาคารหมายเลข
9
เลขที่ 98 ถนนกลาง

ถ่ายเมื่อ 18 เมษายน 2546



อาคารหมายเลข
10
เลขที่ 92 ถนนกลาง

ถ่ายเมื่อ 16 เมษายน 2546



อาคารหมายเลข
11
เลขที่ 90 ถนนกลาง

ถ่ายเมื่อ 16 เมษายน 2546



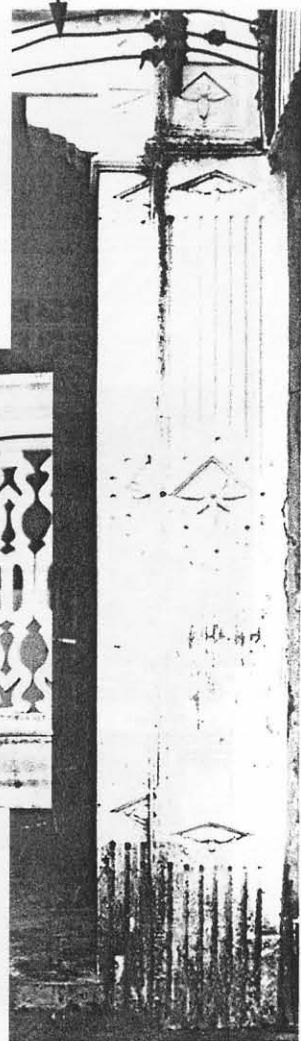
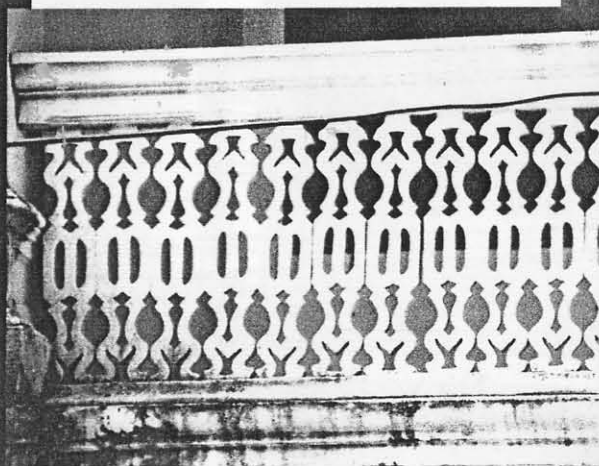
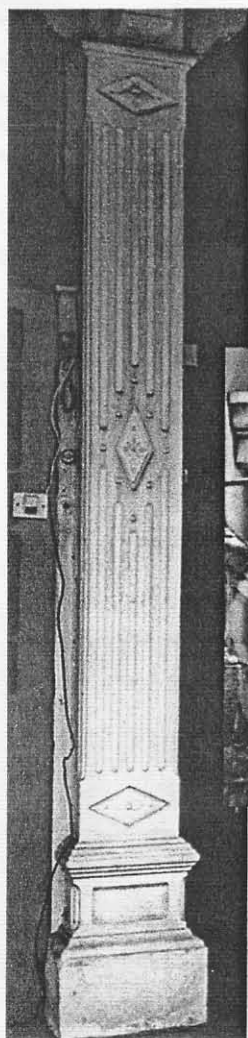


ถ่ายเมื่อ 16 เมษายน 2546



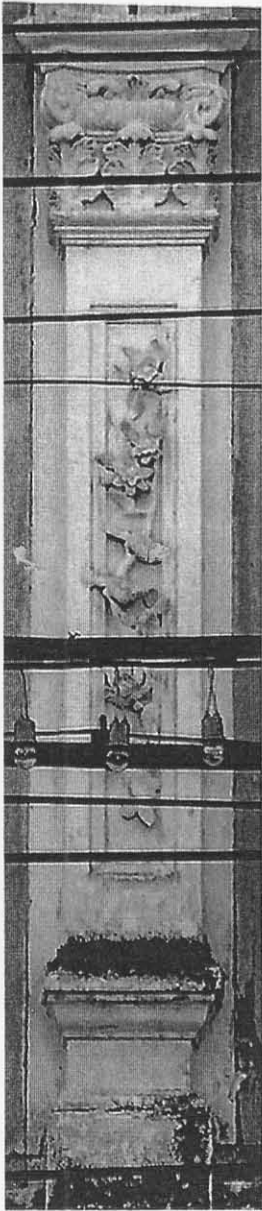
อาคารหมายเลข
13
เลขที่ 50-52-54 ถนนถลาง

ถ่ายเมื่อ 18 เมษายน 2546



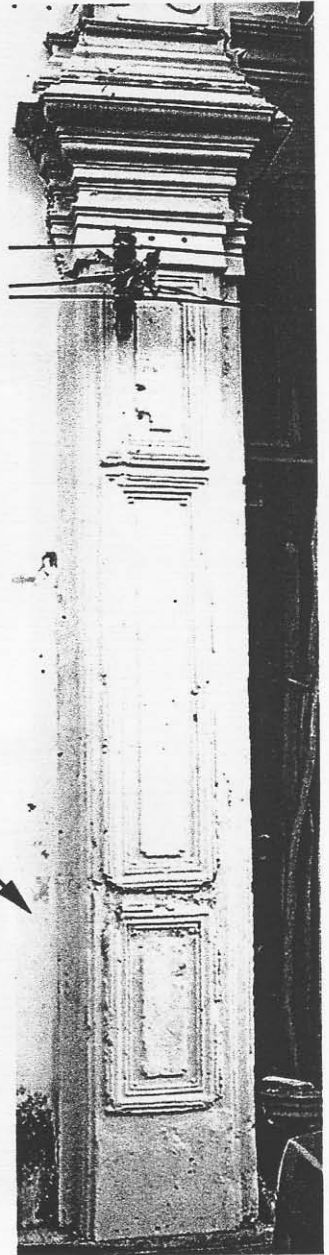
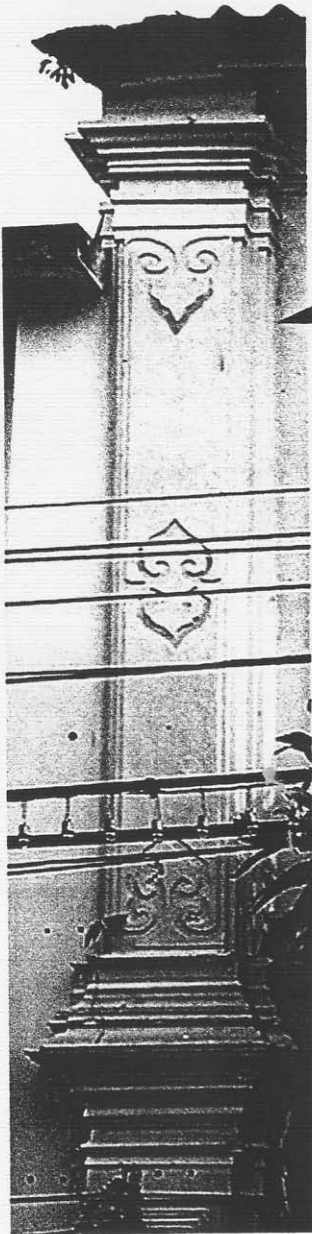
อาคารหมายเลข
14
เลขที่ 44 ถนนถลาง

ถ่ายเมื่อ 16 เมษายน 2546



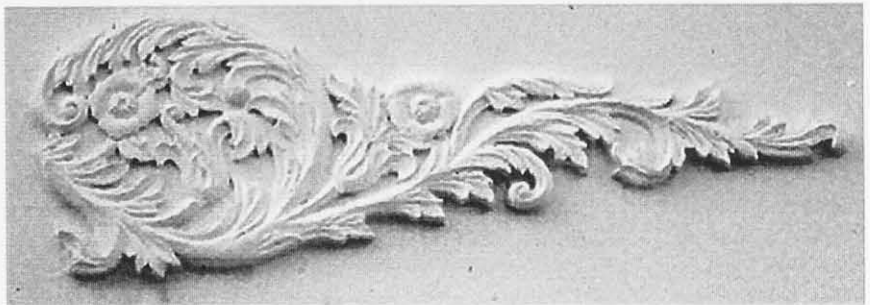
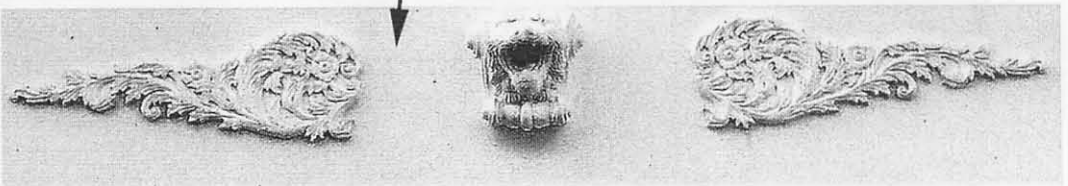
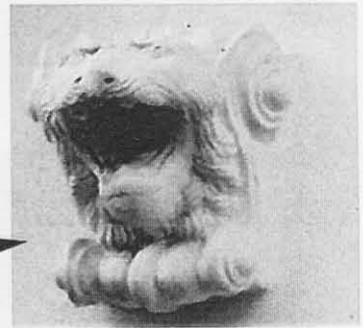
อาคารหมายเลข
15
เลขที่ 38 ถนนกลาง

ถ่ายเมื่อ 16 เมษายน 2546



อาคารหมายเลข
16
เลขที่ 36 ถนนกลาง

ถ่ายเมื่อ 16 เมษายน 2546



อาคารหมายเลข
17
เลขที่ 34 ถนนถลาง

ถ่ายเมื่อ 16 เมษายน 2546

