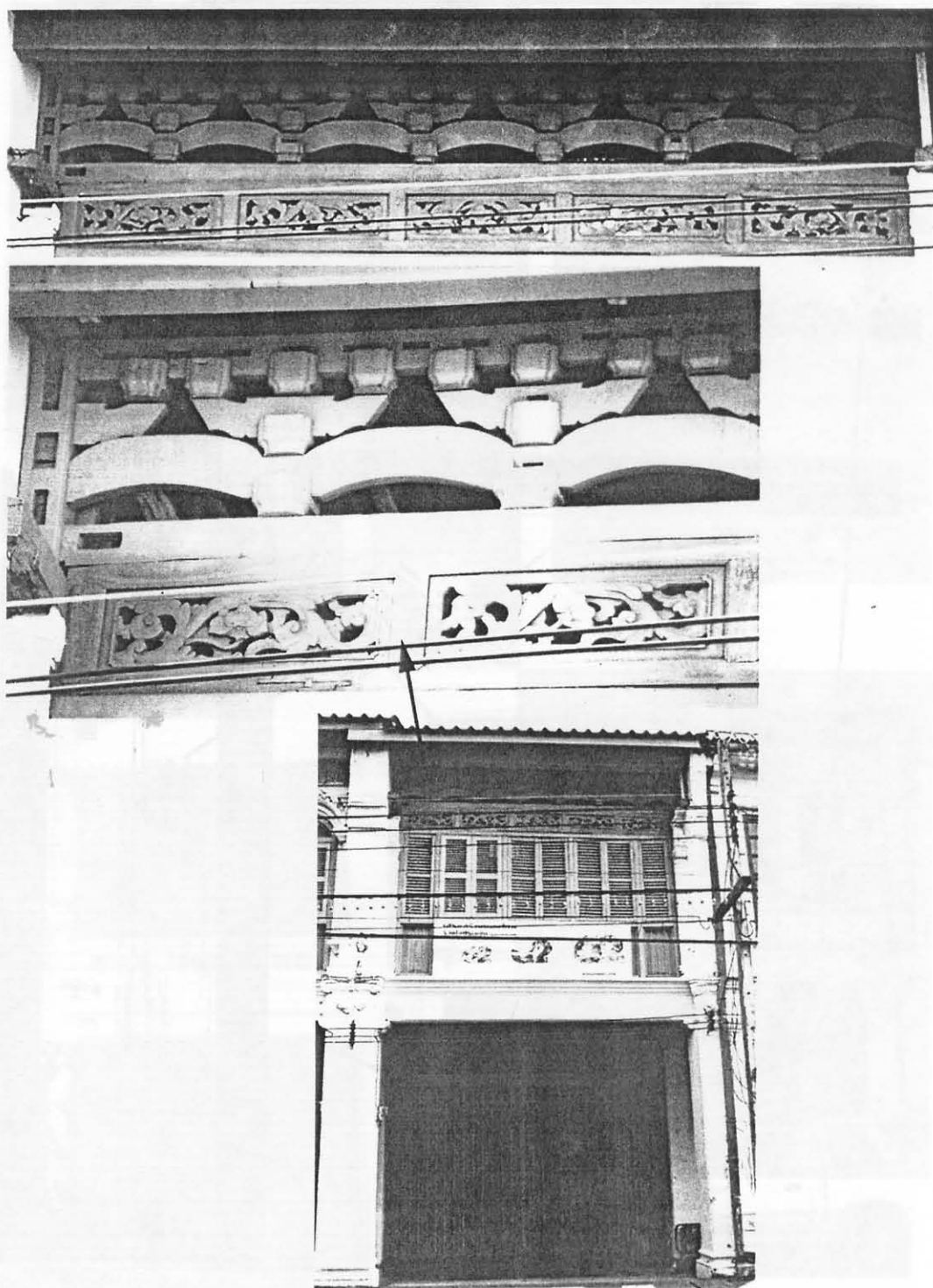


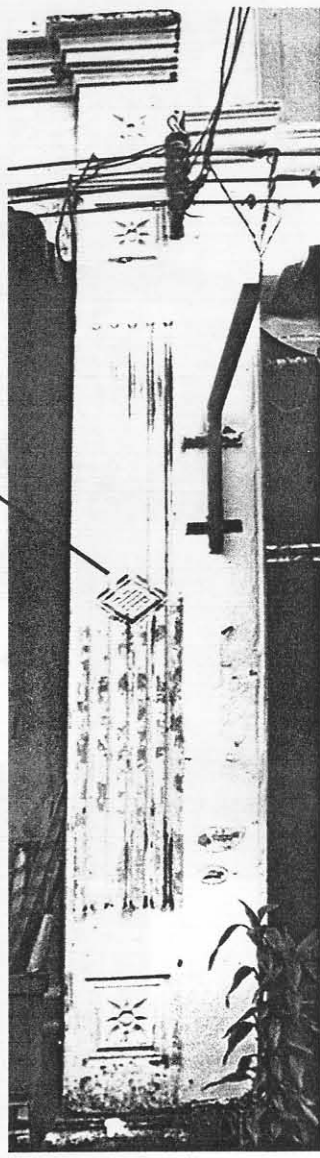
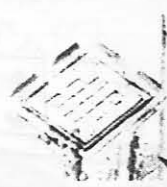
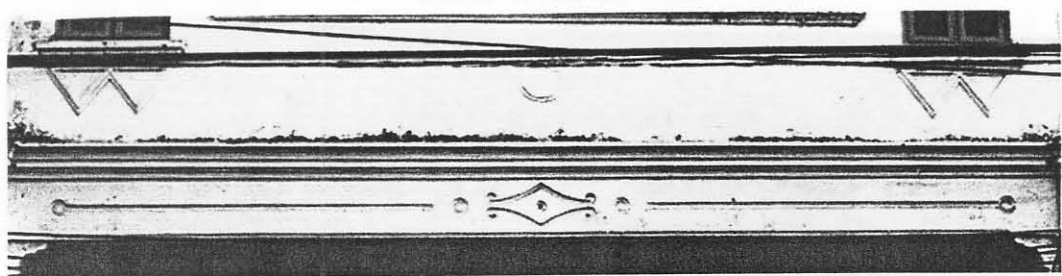


ถ่ายเมื่อ 16 เมษายน 2546



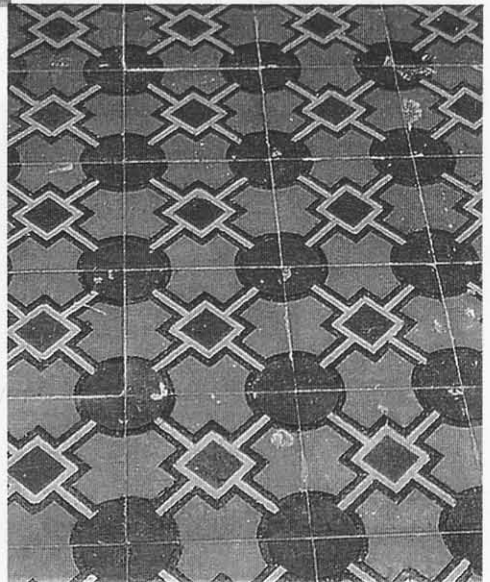
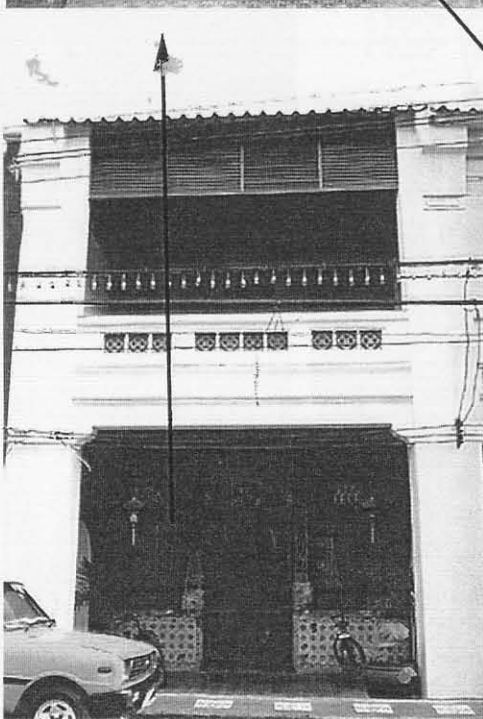
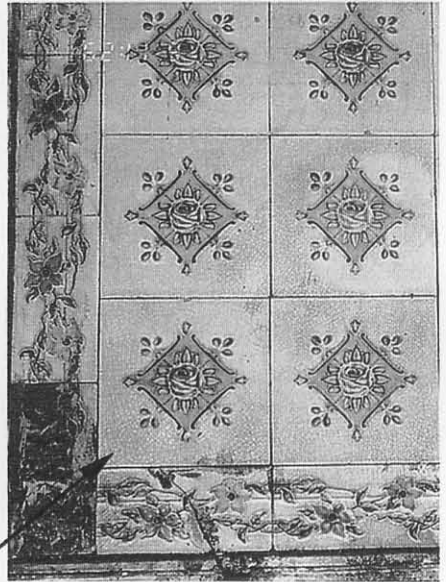
อาคารหมายเลข  
19  
เลขที่ 30 ถนนกลาง

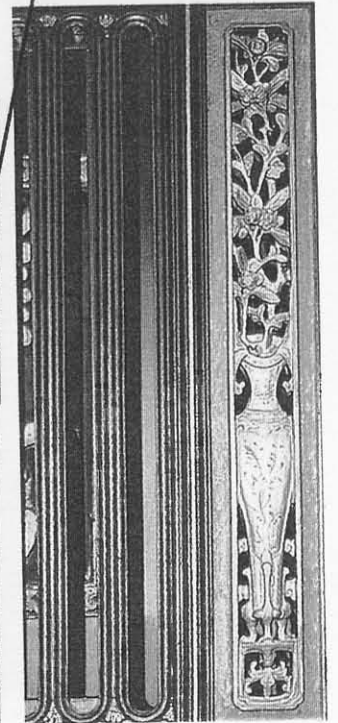
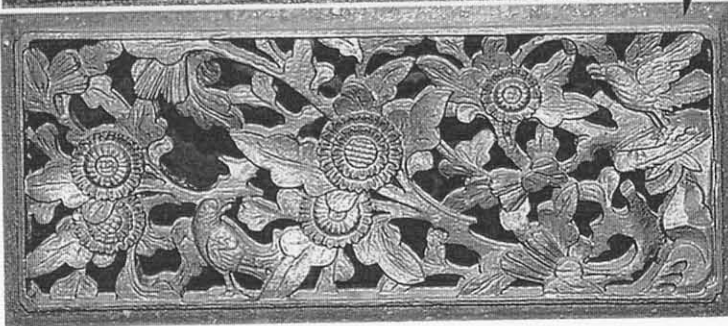
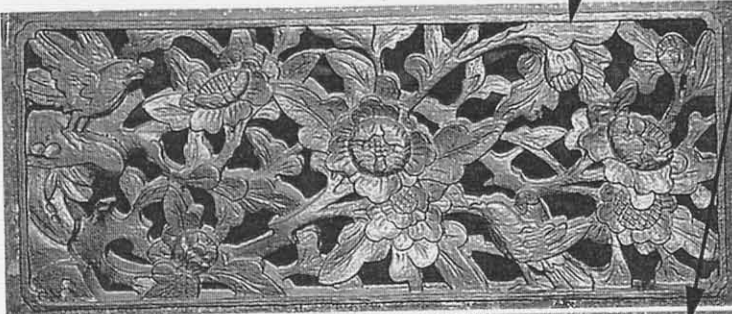
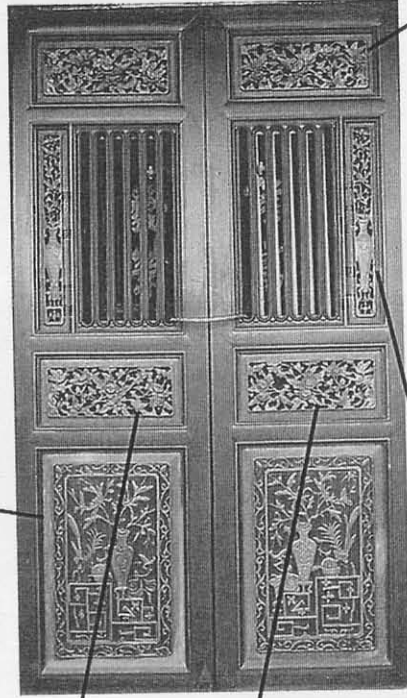
ถ่ายเมื่อ 16 เมษายน 2546



อาคารหมายเลข  
20  
เลขที่ 20 ถนนถลาง

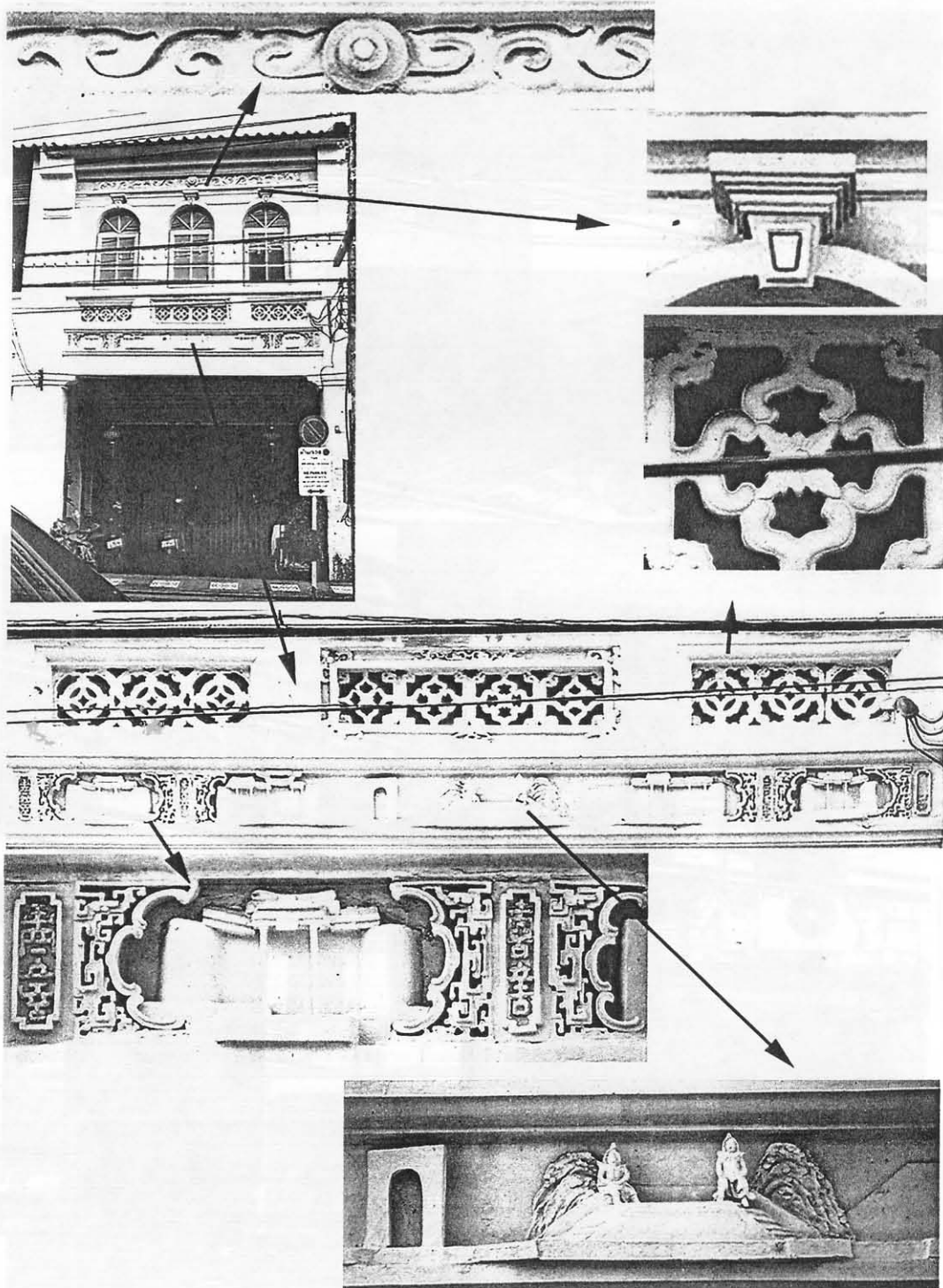
ถ่ายเมื่อ 16 เมษายน 2546





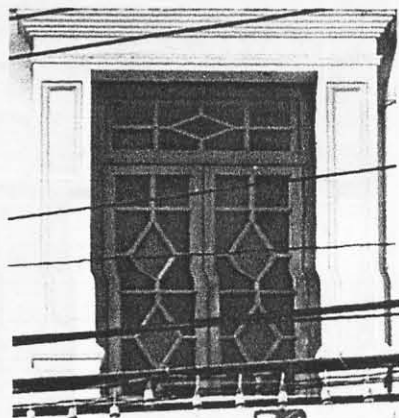
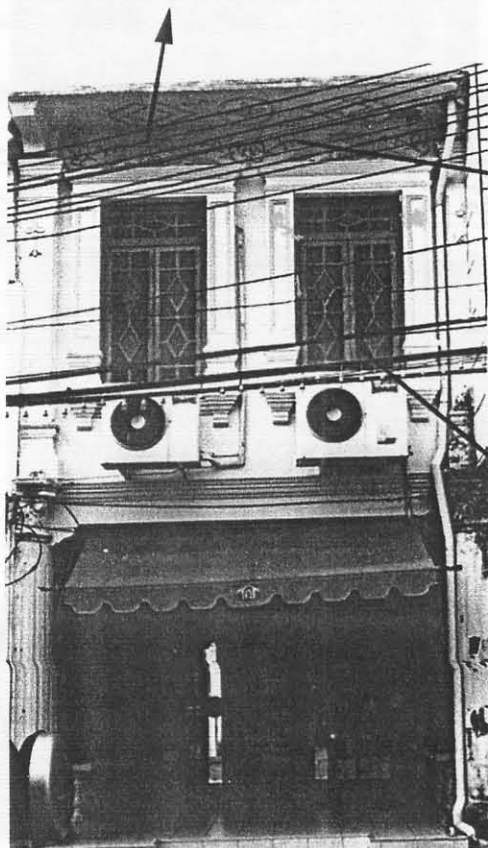
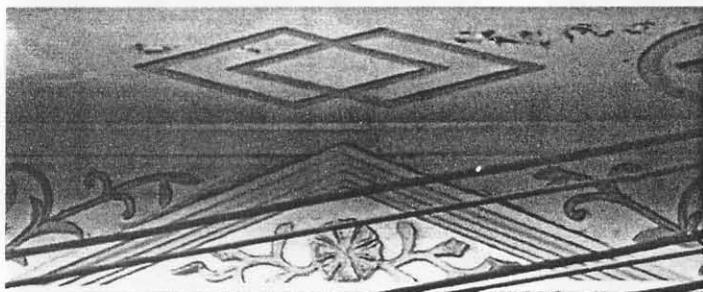
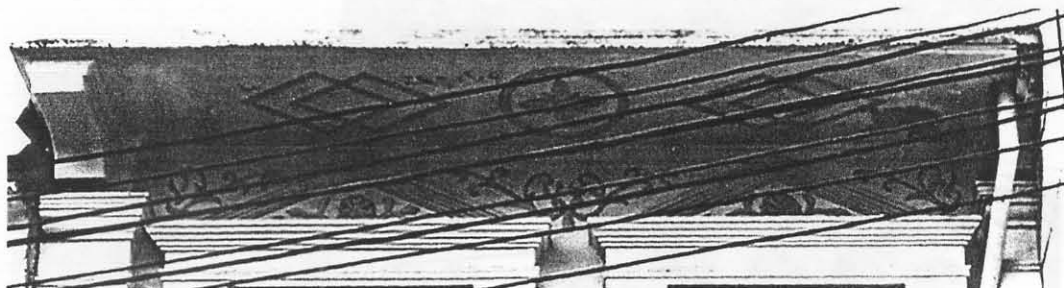
อาคารหมายเลข  
21  
เลขที่ 18 ถนนถลาง

ถ่ายเมื่อ 16 เมษายน 2546



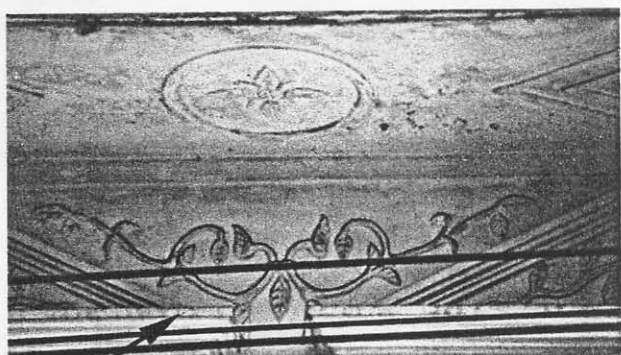
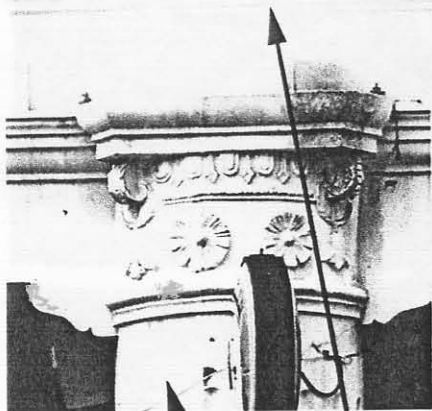
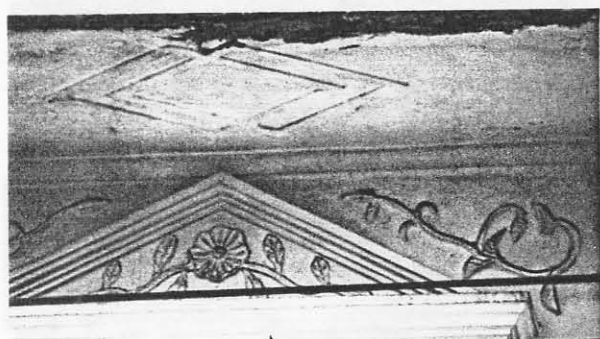
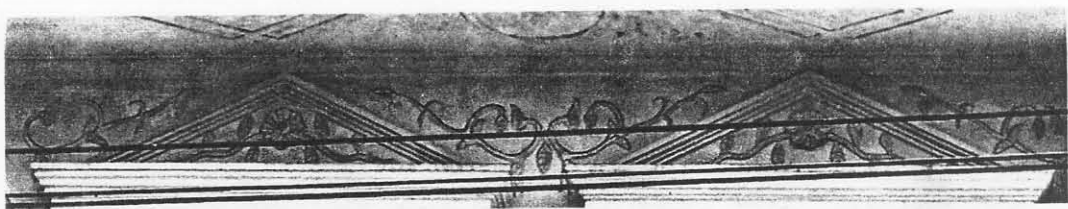
อาคารหมายเลข  
22  
เลขที่ 13 ถนนถลาง

ถ่ายเมื่อ 18 เมษายน 2546



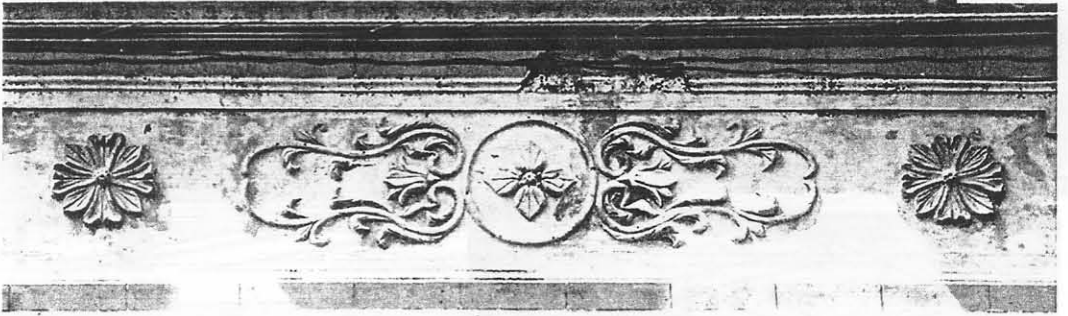
อาคารหมายเลข  
23  
เลขที่ 21-23 ถนนกลาง

ถ่ายเมื่อ 16 เมษายน 2546



อาคารหมายเลข  
24  
เลขที่ 91 ถนนกลาง

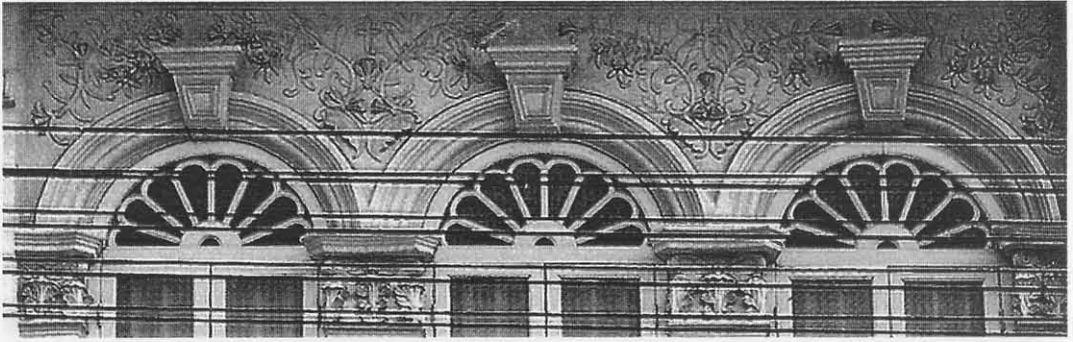
ถ่ายเมื่อ 16 เมษายน 2546





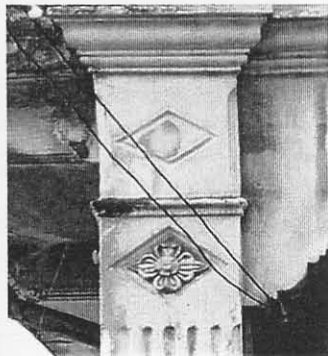
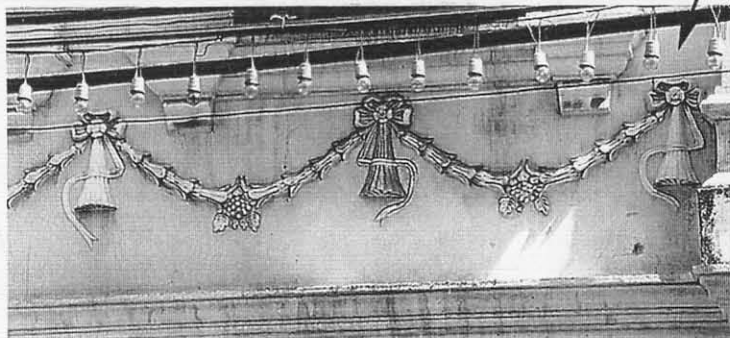
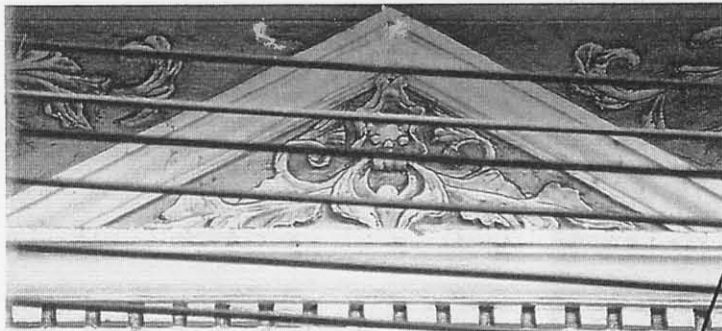
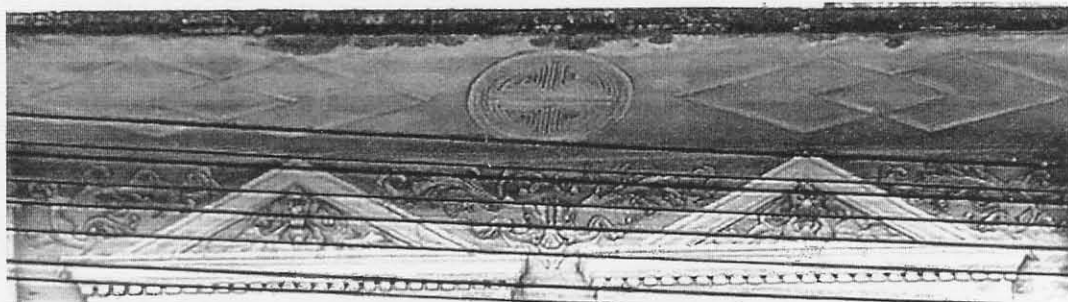
อาคารหมายเลข  
25  
เลขที่ 29 ถนนกลาง

ถ่ายเมื่อ 16 เมษายน 2546



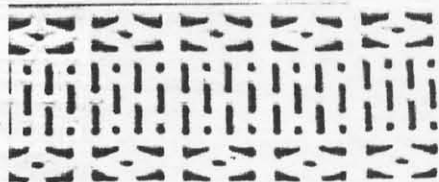
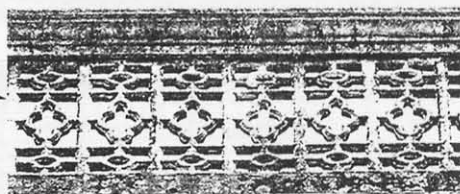
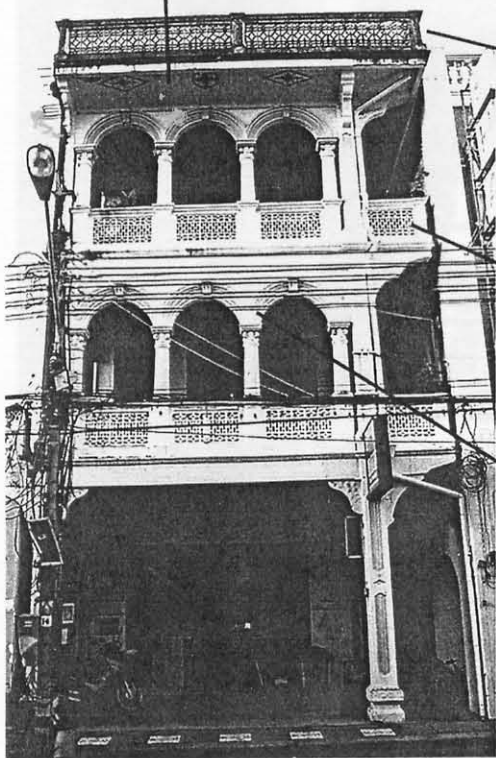
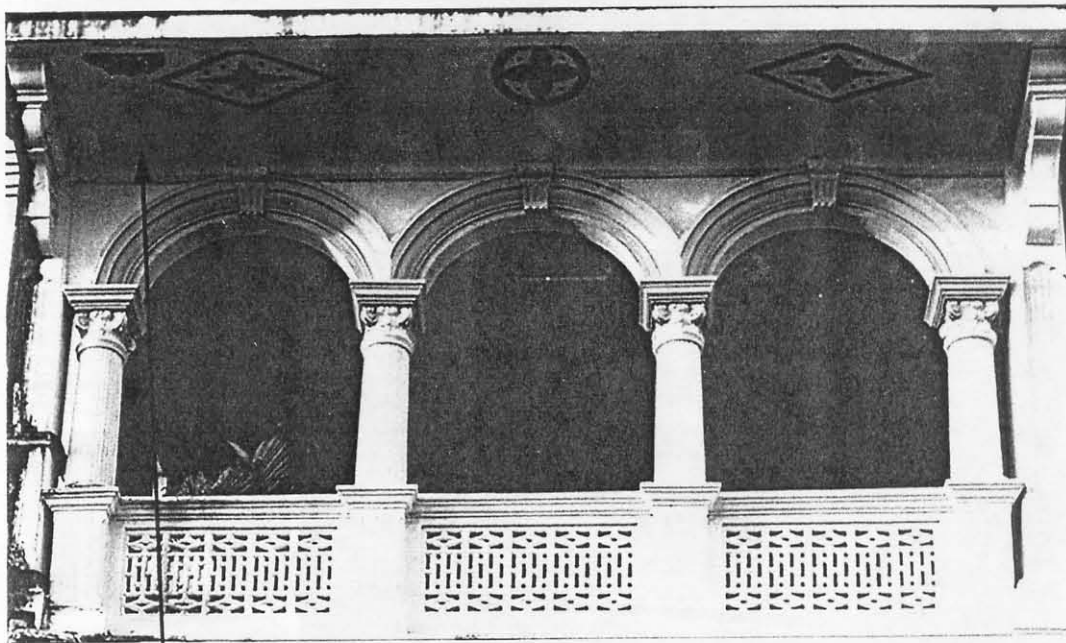
อาคารหมายเลข  
26  
เลขที่ 75 ถนนถลาง

ถ่ายเมื่อ 16 เมษายน 2546



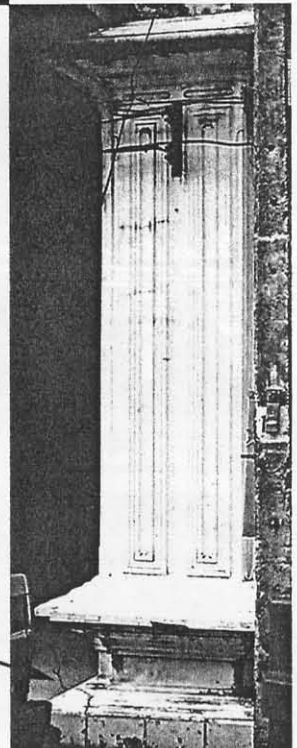
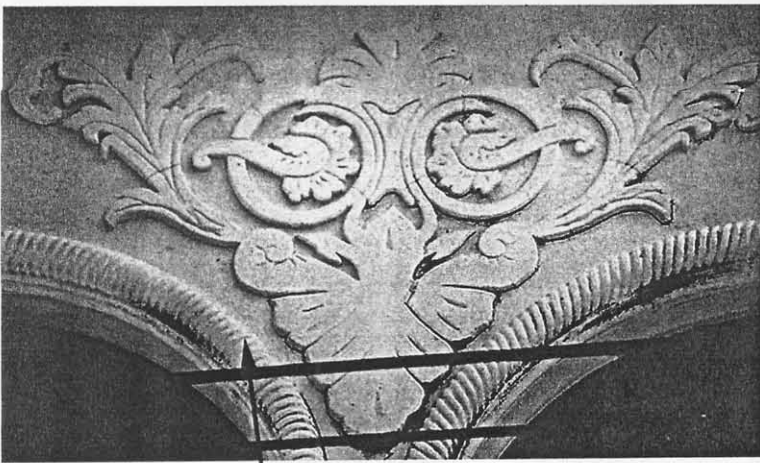
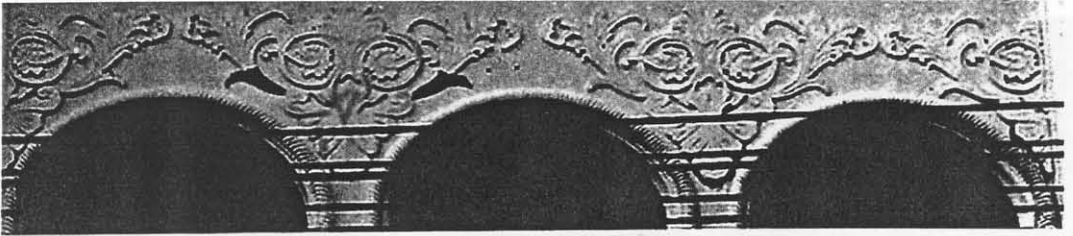
อาคารหมายเลข  
27  
เลขที่ 37 ถนนกลาง

ถ่ายเมื่อ 16 เมษายน 2546



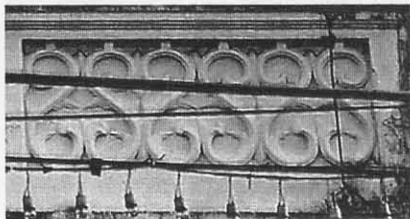
อาคารหมายเลข  
28  
เลขที่ 95 ถนนกลาง

ถ่ายเมื่อ 18 เมษายน 2546



อาคารหมายเลข  
29  
เลขที่ 97 ถนนตลาด

ถ่ายเมื่อ 16 เมษายน 2546



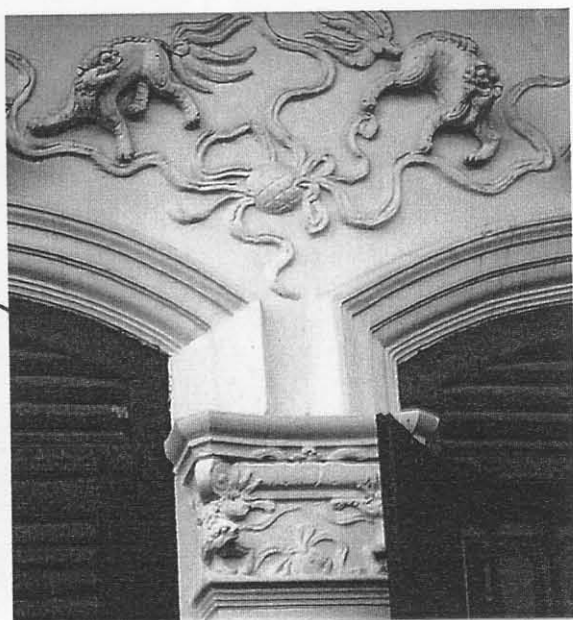
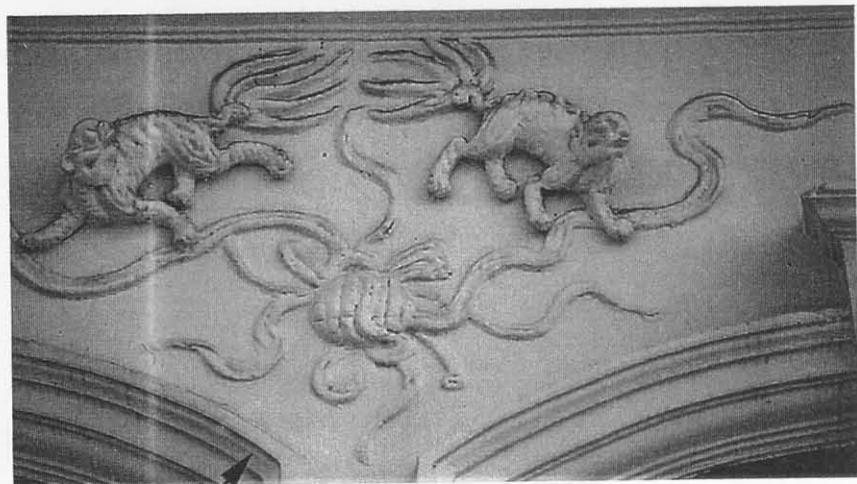
อาคารหมายเลข  
30  
เลขที่ 107 ถนนกลาง

ถ่ายเมื่อ 17 เมษายน 2546



อาคารหมายเลข  
31  
เลขที่ 109 ถนนกลาง

ถ่ายเมื่อ 17 เมษายน 2546





ถ่ายเมื่อ 17 เมษายน 2546

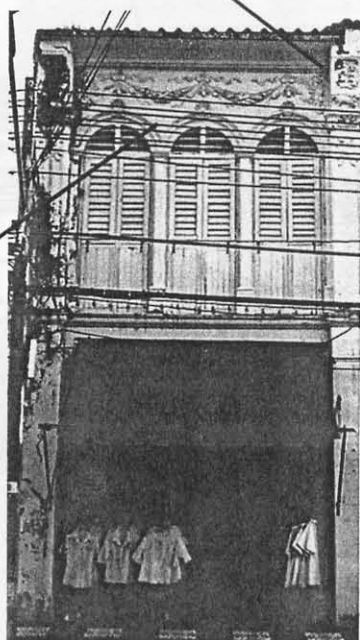
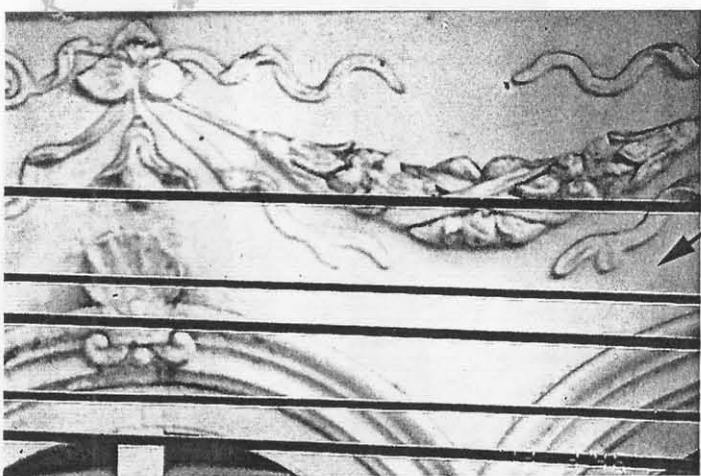




อาคารหมายเลข  
33

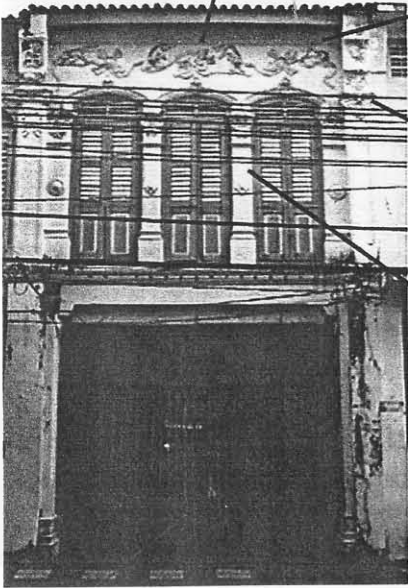
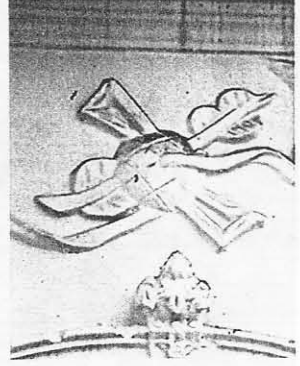
เลขที่ 119 ถนนกลาง

ถ่ายเมื่อ 17 เมษายน 2546



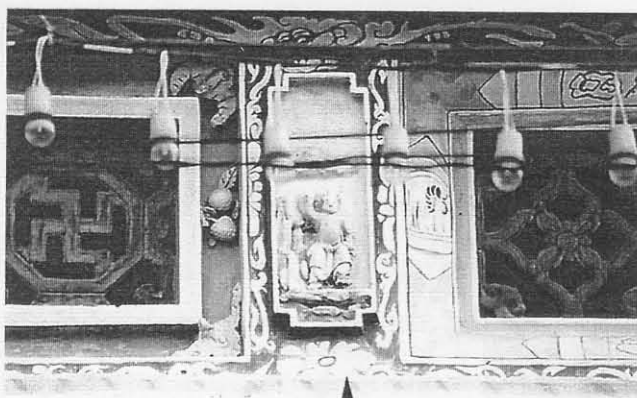
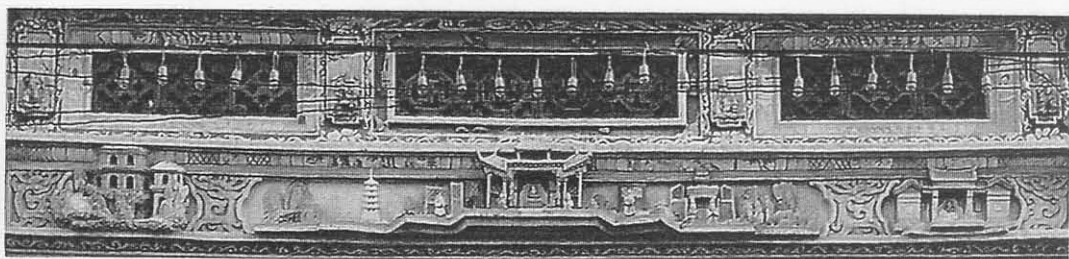
อาคารหมายเลข  
34  
เลขที่ 121 ถนนถลาง

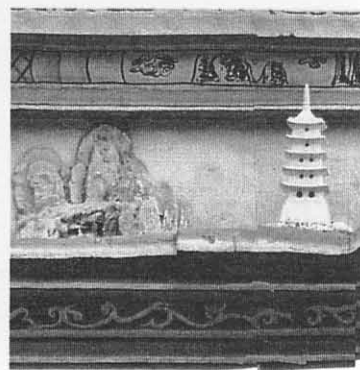
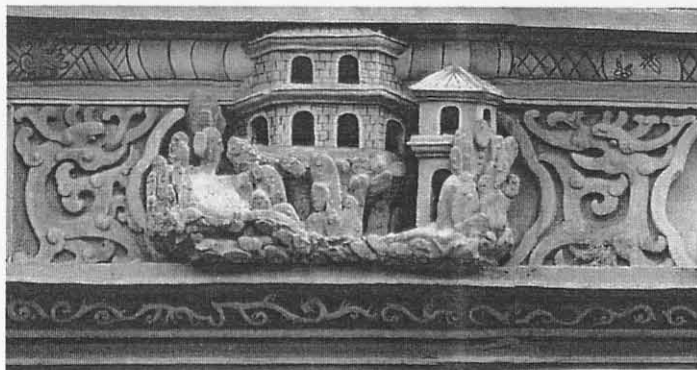
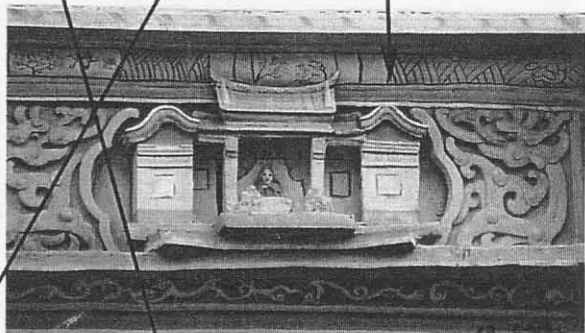
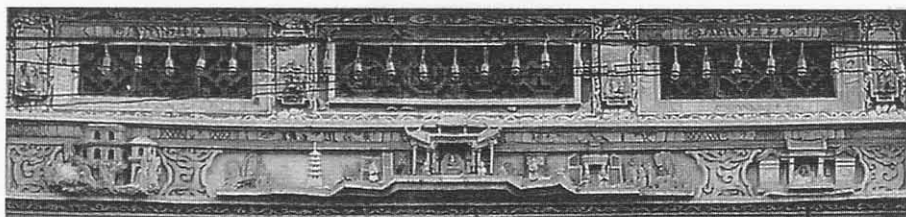
ถ่ายเมื่อ 17 เมษายน 2546



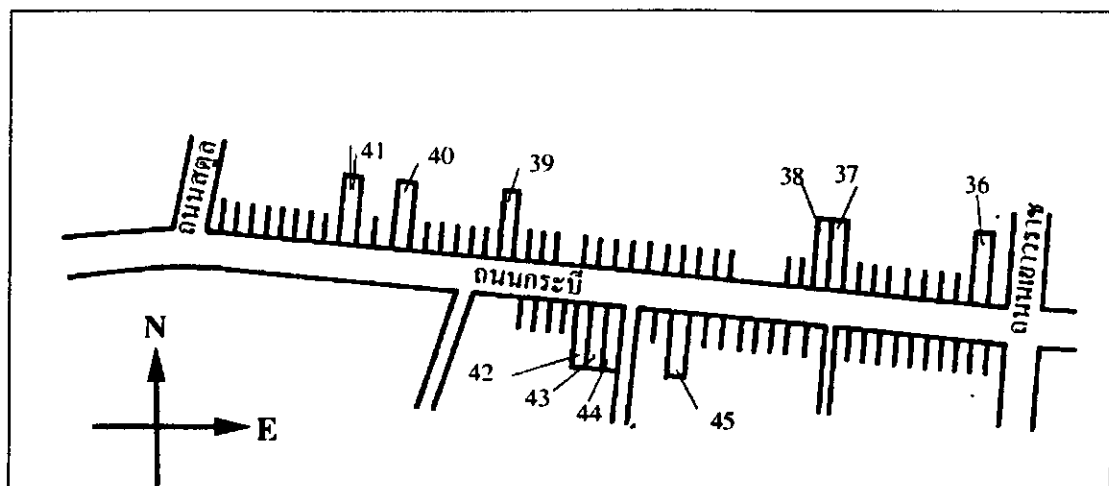
อาคารหมายเลข  
**35**  
เลขที่ 135 ถนนกลาง

ถ่ายเมื่อ 17 เมษายน 2546





### 5.1.2 ลวดลายตกแต่งหน้าอาคารถนนกระบี่



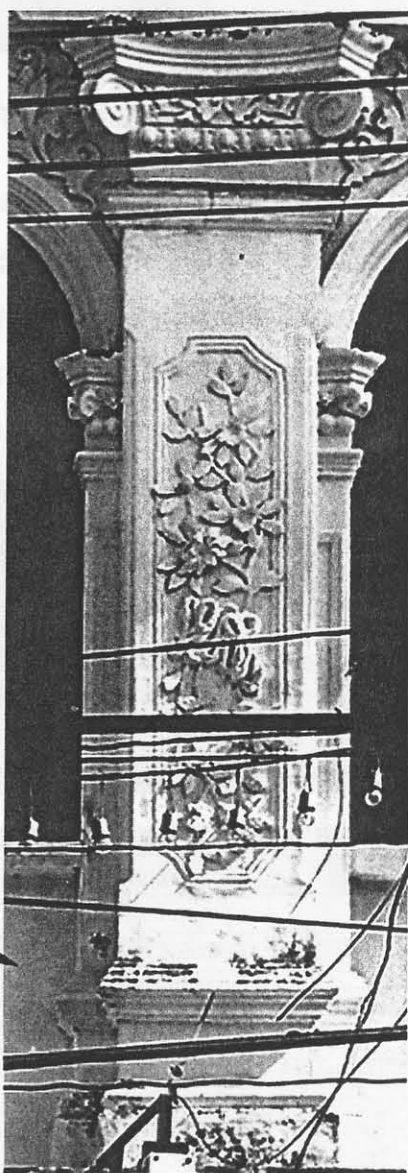
ลักษณะทั่วไปของอาคารไม่หนาแน่นมากนัก ส่วนใหญ่เป็นที่พักอาศัย มีบางส่วนเป็นอาคารพาณิชย์ อาคารเก่าที่หนาแน่นจะเริ่มจากหัวถนนกระบี่ตัดสี่แยกถนนเขาวราช ส่วนปลายถนนที่จดถนนสตูลค่อนข้างห่าง เป็นอาคารใหม่ อาคารไม้ และพื้นที่โล่งปะปนกับต้นไม้ แสดงถึงย่านการค้าสำคัญของเมืองที่มักเริ่มจากหัวถนนสี่แยกไปสู่ชานเมือง ส่วนถนนมีรถสัญจรน้อย เป็นถนนทางเดียว และรถสามารถจอดได้ทั้งสองฝั่ง

อาคารมีทั้งแบบเก่า แบบใหม่ และแบบเก่าปรับปรุงใหม่บางส่วน แบบเก่ายังคงสภาพเดิมอยู่มาก ชั้นล่างมีอู่เช่าจอดติดต่อกันโดยตลอด มีบางส่วนทำรั้วโปร่งปิดกันผนังส่วนใหญ่ก่ออิฐฉาบปูนเรียบ ด้านหน้าอาคารประกอบซุ้มหน้าต่างโค้งครึ่งวงกลม โค้งเหลี่ยมวงกลม ซุ้มสี่เหลี่ยม และซุ้มสี่เหลี่ยมยอดจั่ว มีลวดลายตกแต่งบริเวณซุ้มโค้งชั้นบนและประตูชั้นต่างเพิงบางหลัง

อาคารเด่นๆ ได้แก่ อาคารหมายเลข 37 (บ้านเลขที่ 20) และหมายเลข 38 (บ้านเลขที่ 22) เนื่องจากคงรูปแบบเดิมอย่างสมบูรณ์ หน้าต่างชั้นบนฉลุลายพฤกษา ชั้นล่างมีประตูแบบจีน มีหน้าต่างขนานข้าง ปูพื้นกระเบื้อง และตกแต่งผนังให้หน้าต่างด้วยกระเบื้องลายจากอิตาลี ที่แปลกออกไปคือหมายเลข 44 (บ้านเลขที่ 51) ที่ออกแบบลวดลายก้านขดฉลุออกสองข้างเรียงเป็นแนวยาวอยู่เหนือซุ้มหน้าต่าง นอกจากนี้มีอาคารหมายเลข 36 (บ้านเลขที่ 4) ซึ่งเป็นอาคาร 3 ชั้น มีฉาบปูนปั้นเหนือซุ้มโค้งและเสาอิงแบ่งช่วงคาน แต่หน้าตาสองเสาอิงรับซุ้มโค้งมีขนาดเล็ก อันสืบเนื่องจากเป็นตึกแถวรุ่นใหม่กว่า คือ ใช้คอนกรีตทำเสาอิงแทนอิฐอย่างเดิม

อาคารหมายเลข  
36  
เลขที่ 4 ถนนกระบี่

ถ่ายเมื่อ 17 เมษายน 2546



อาคารหมายเลข  
37

เลขที่ 20 ถนนกระบี่

ถ่ายเมื่อ 17 เมษายน 2546



