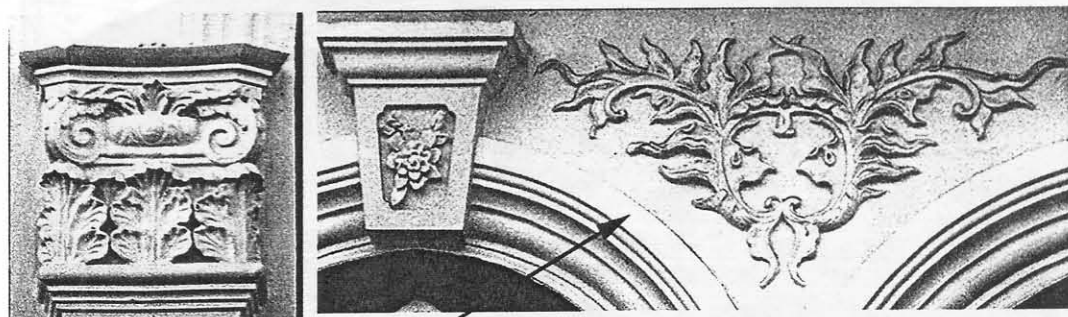
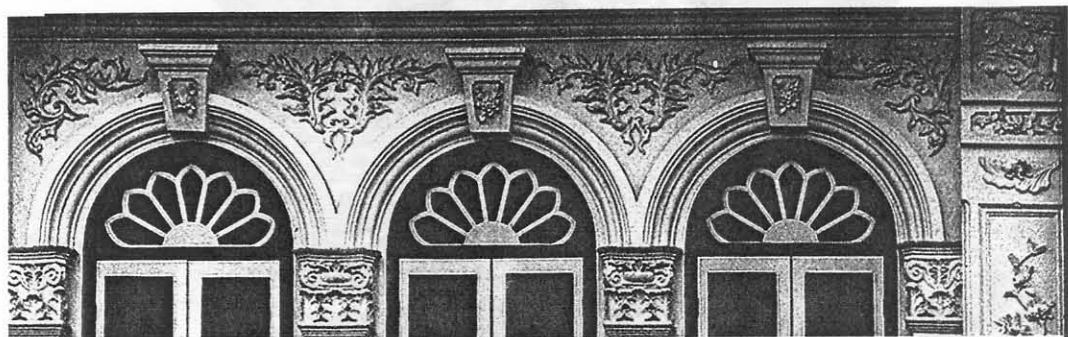
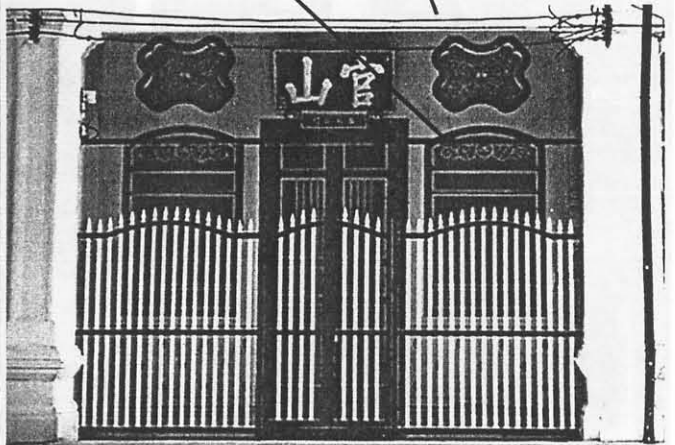
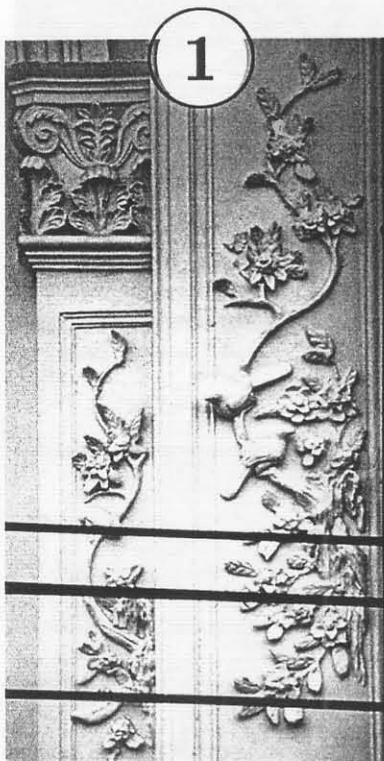
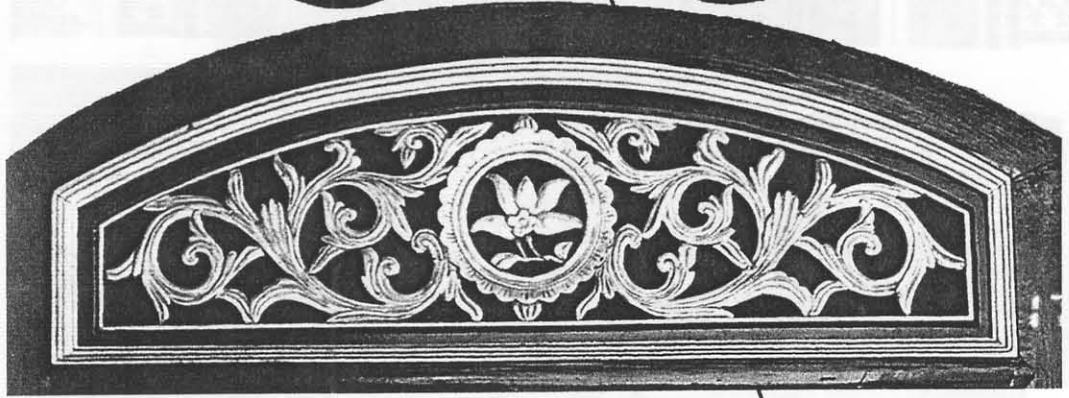
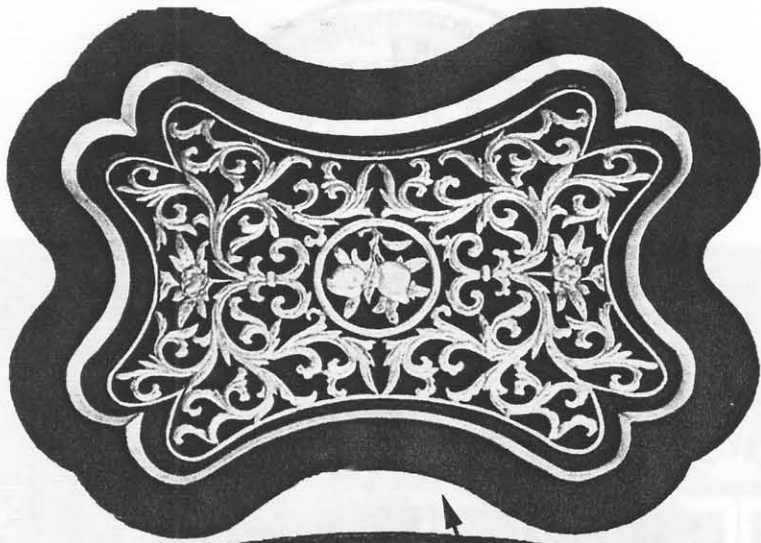


อาคารหมายเลข  
54  
เลขที่ 79 ถนนตีบุก

ถ่ายเมื่อ 17 เมษายน 2546

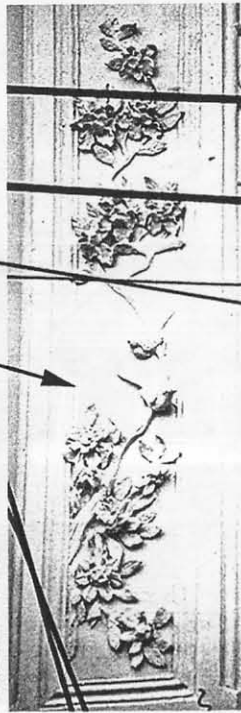
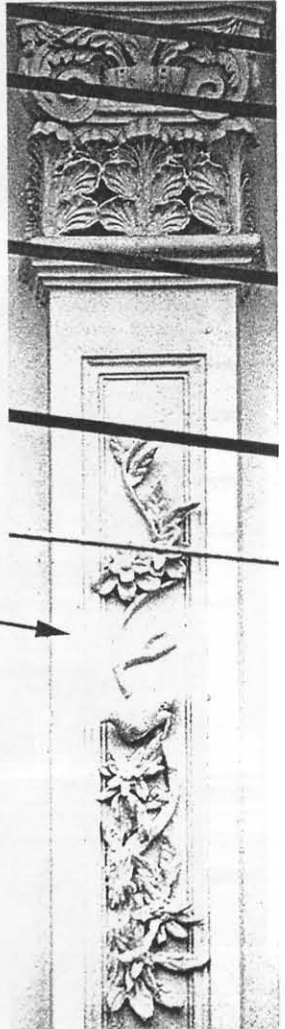
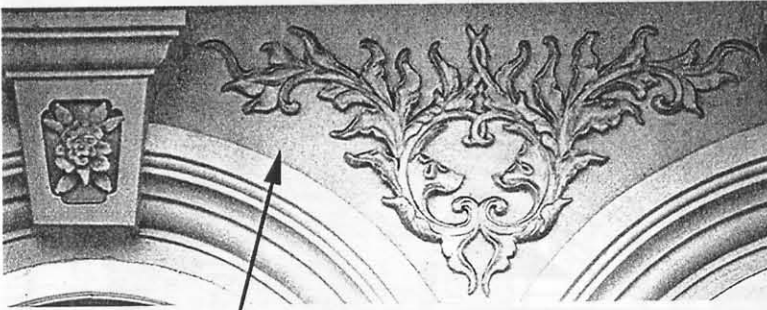
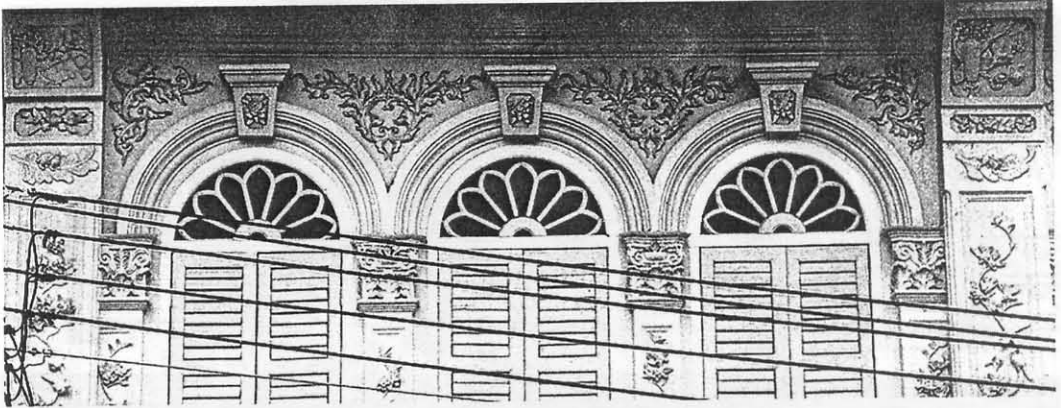


1



อาคารหมายเลข  
55  
เลขที่ 77 ถนนตีบุก

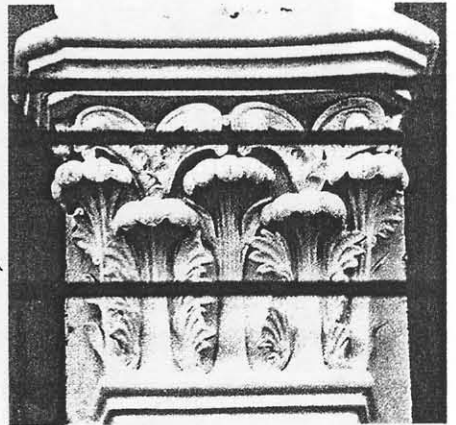
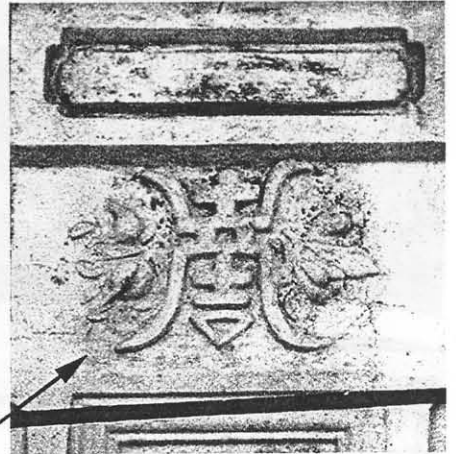
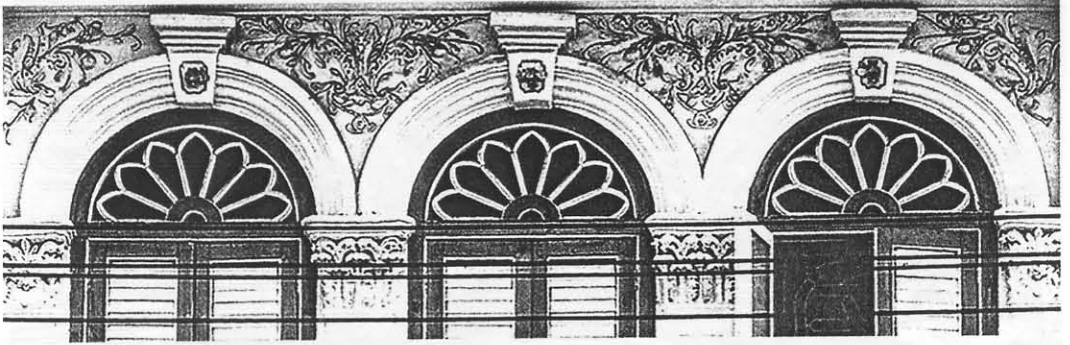
ถ่ายเมื่อ 17 เมษายน 2546





อาคารหมายเลข  
56  
เลขที่ 73 ถนนดินบุก

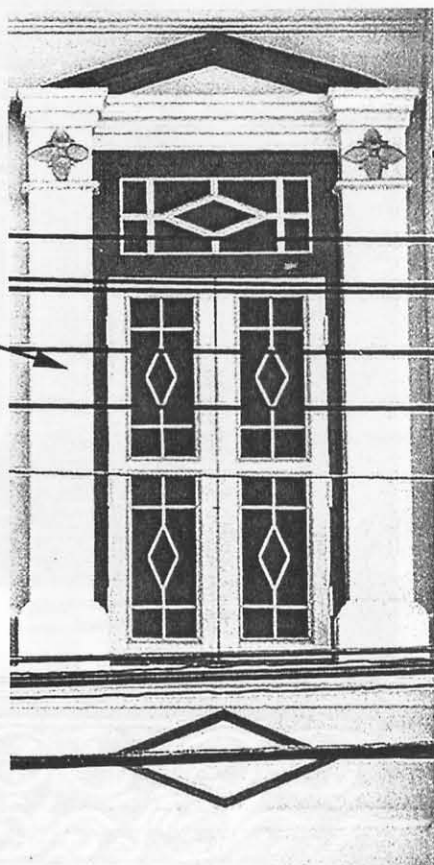
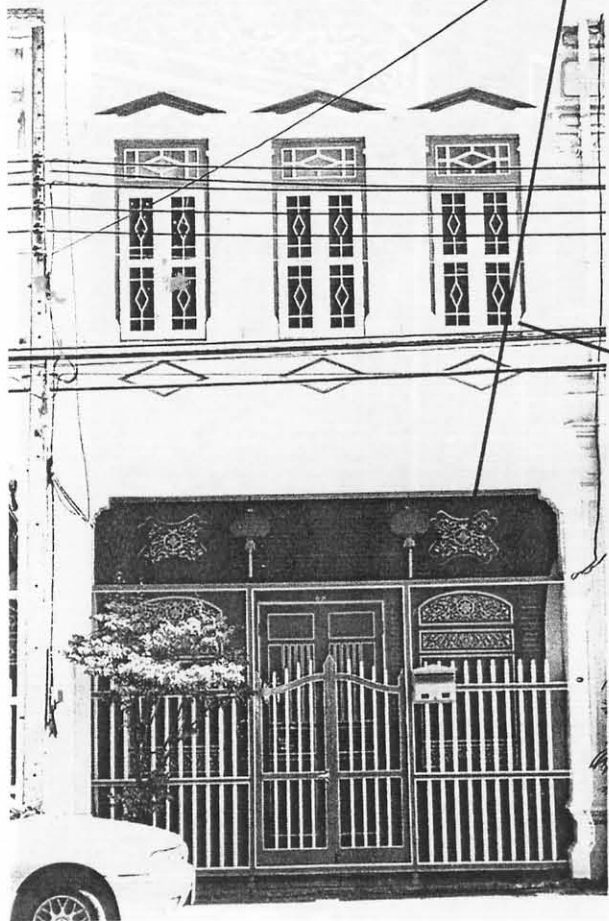
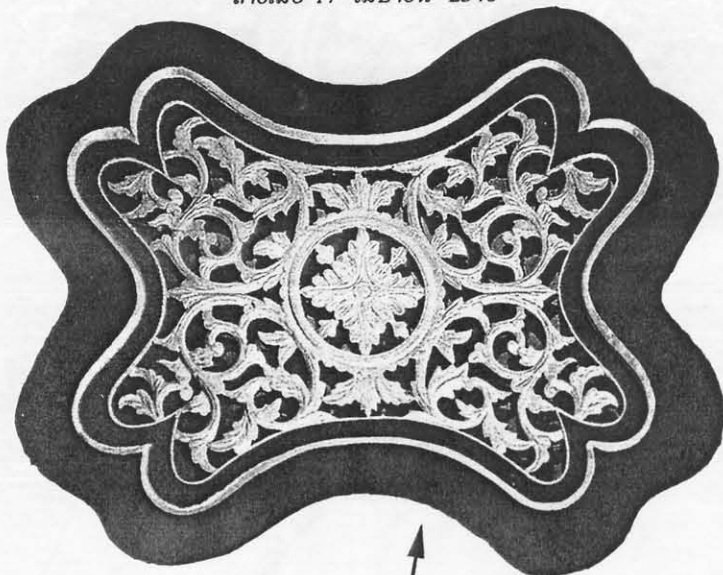
ถ่ายเมื่อ 17 เมษายน 2546

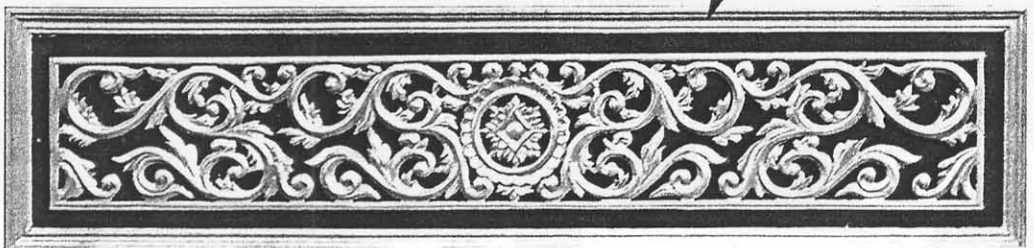
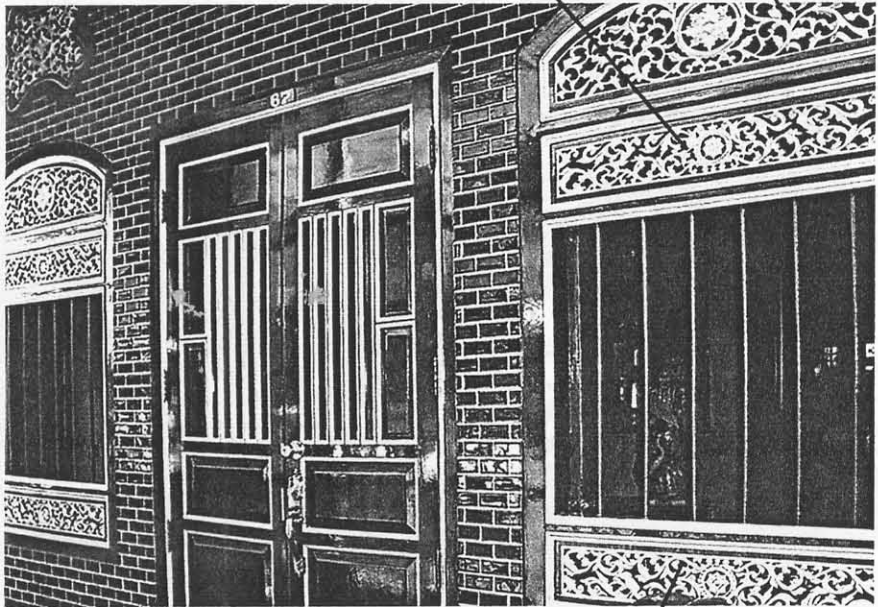
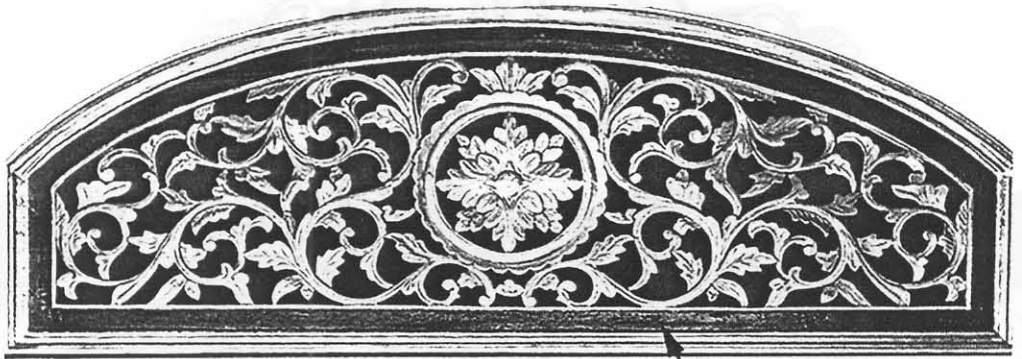


อาคารหมายเลข  
57

เลขที่ 67 ถนนตีบุก

ถ่ายเมื่อ 17 เมษายน 2546



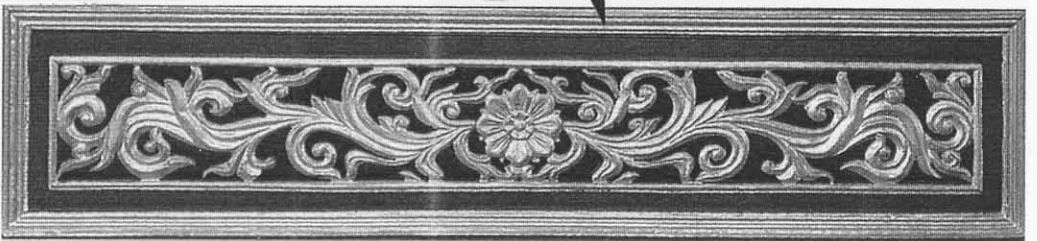
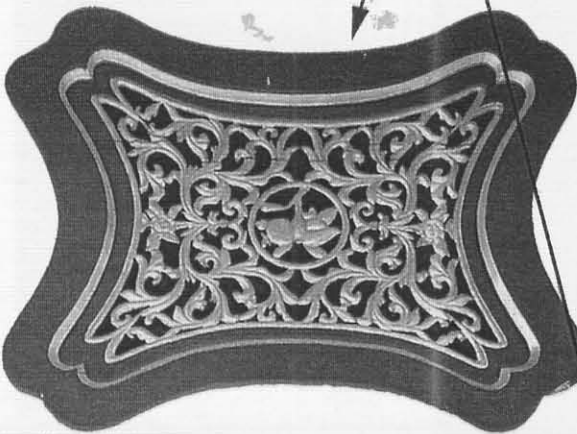
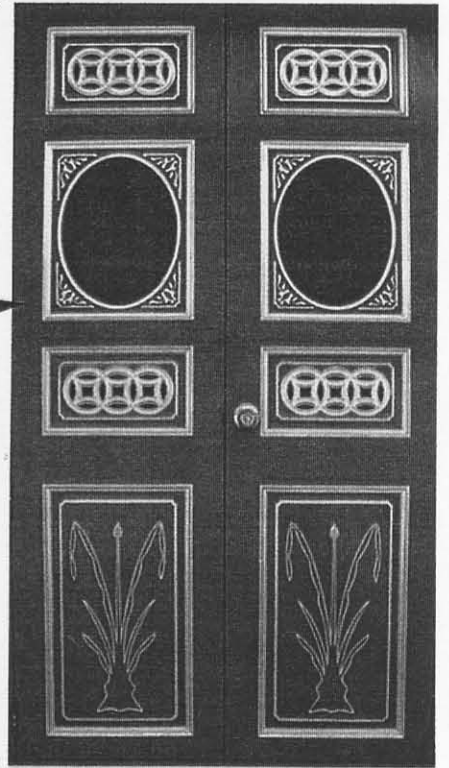
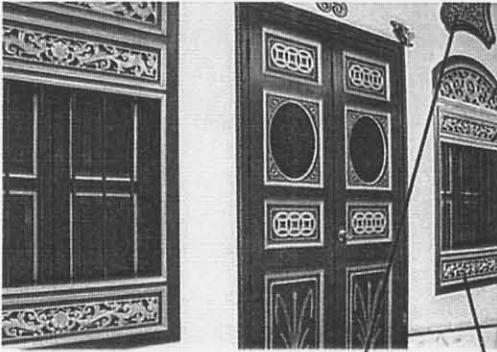


อาคารหมายเลข  
58  
เลขที่ 65 ถนนดินบุก

ถ่ายเมื่อ 17 เมษายน 2546



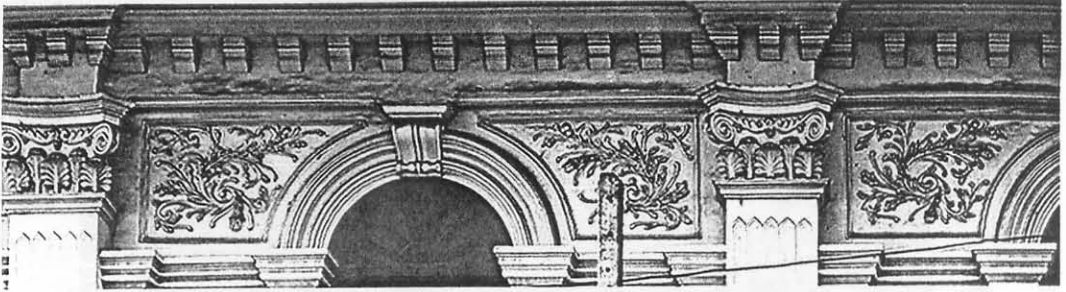






อาคารหมายเลข  
59  
เลขที่ 39/1 ถนนคินบูก

ถ่ายเมื่อ 17 เมษายน 2546

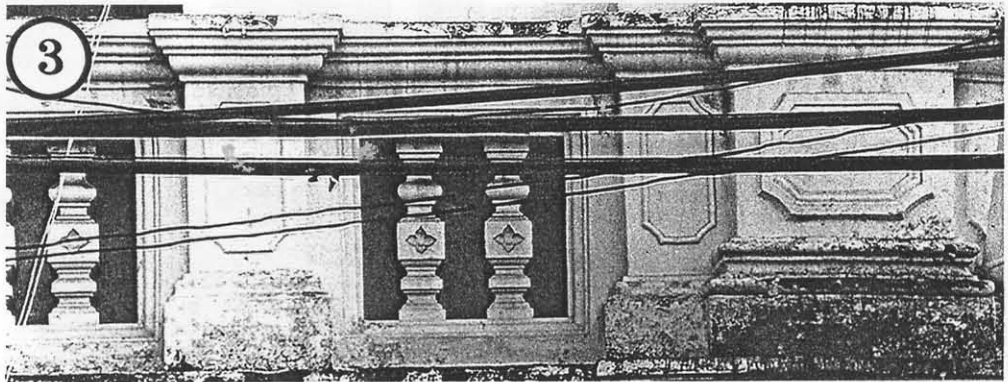
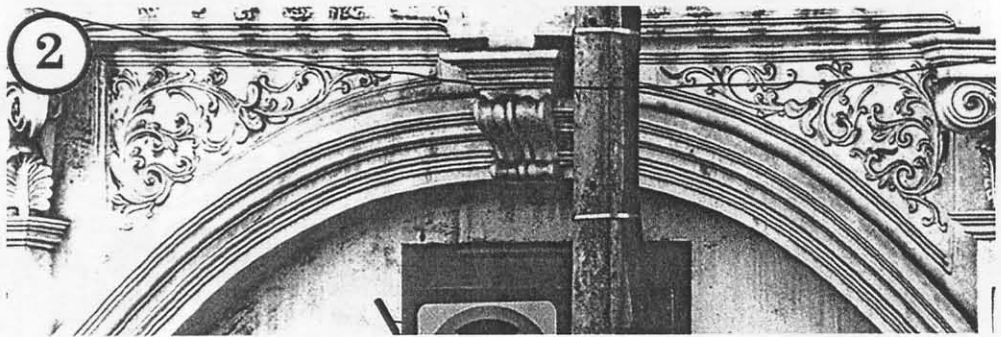
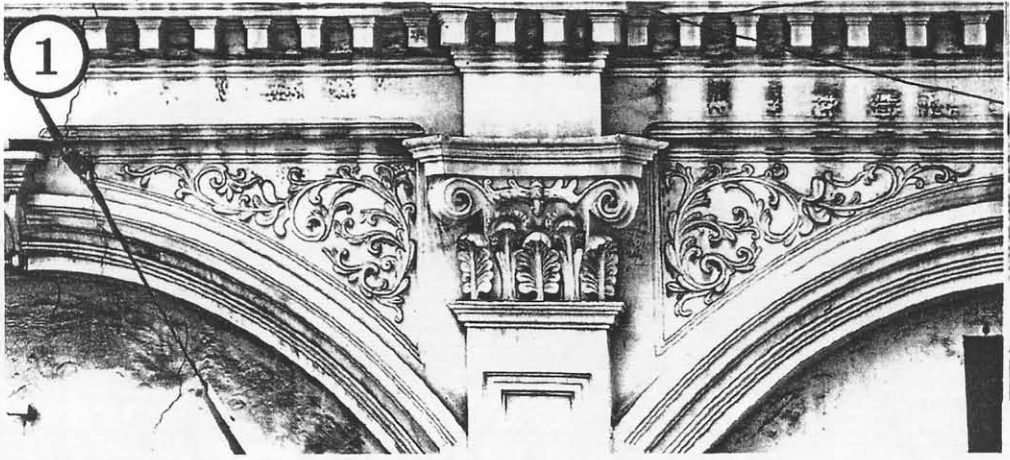


1

2

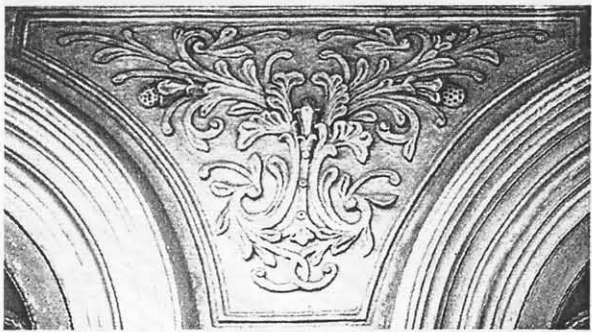
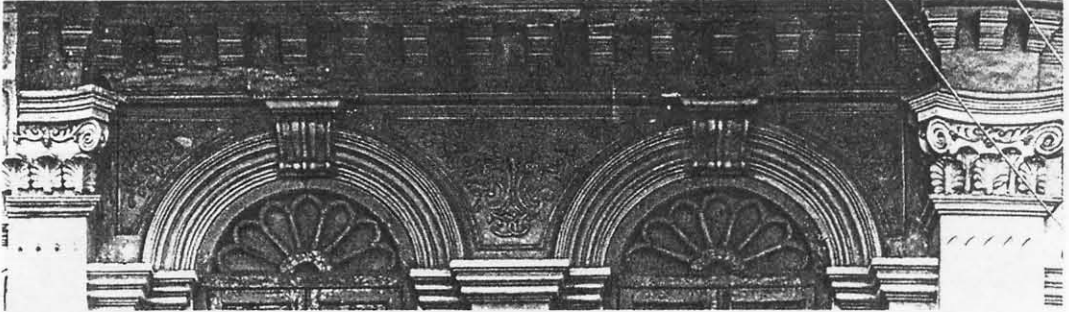
3

4



อาคารหมายเลข  
60  
เลขที่ 39/2 ถนนดินบุก

ถ่ายเมื่อ 18 เมษายน 2546

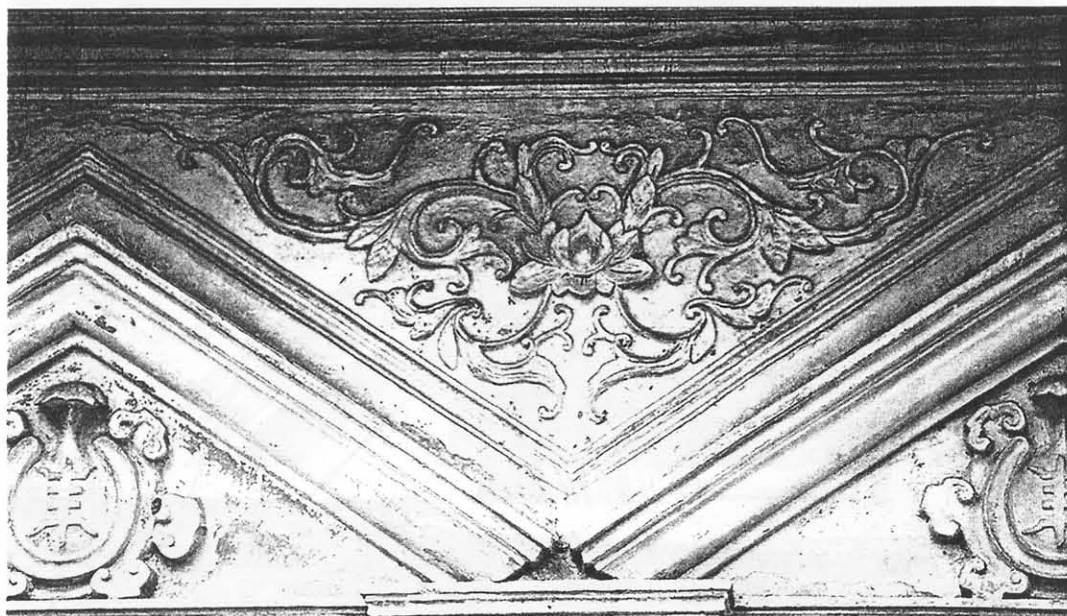


1





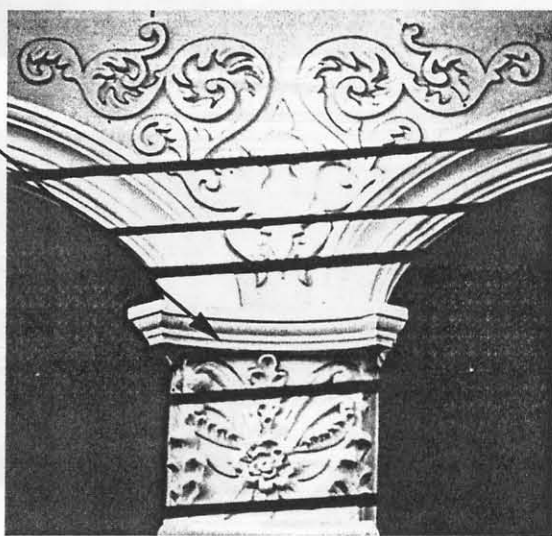
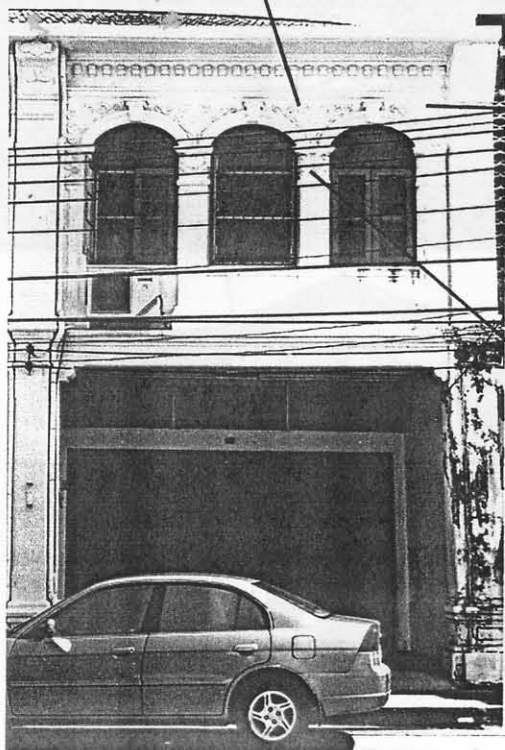
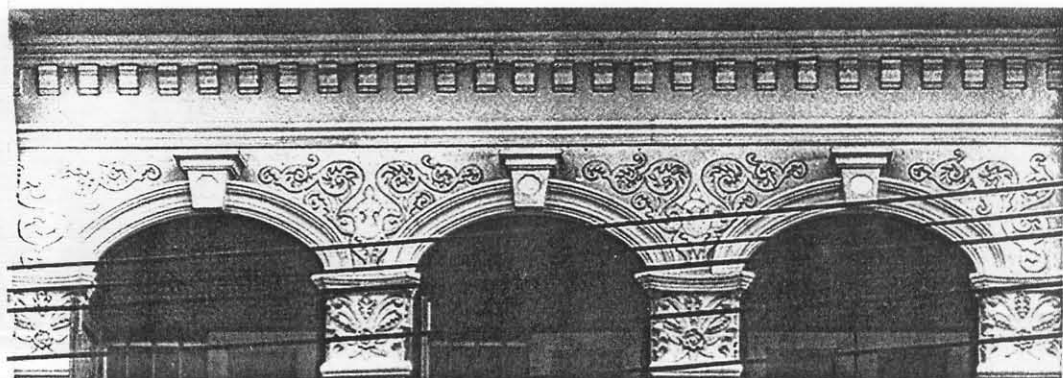
1







ถ่ายเมื่อ 18 เมษายน 2546



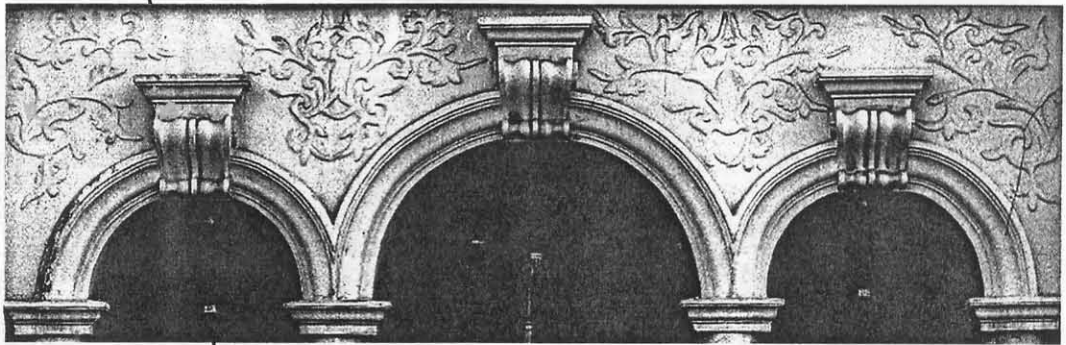
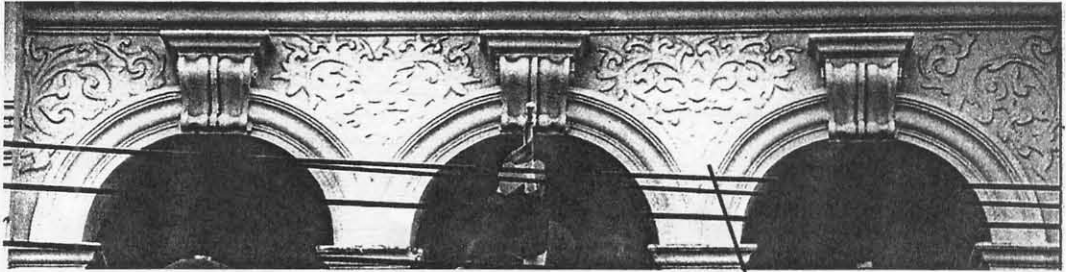
อาคารหมายเลข  
62  
เลขที่ 35 ถนนตีบุก

ถ่ายเมื่อ 18 เมษายน 2546



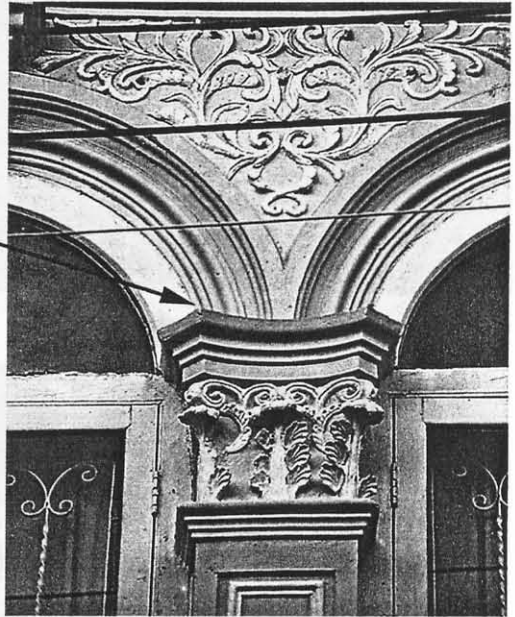
อาคารหมายเลข  
**63**  
 เลขที่ 23 ถนนตีบุก

ถ่ายเมื่อ 18 เมษายน 2546



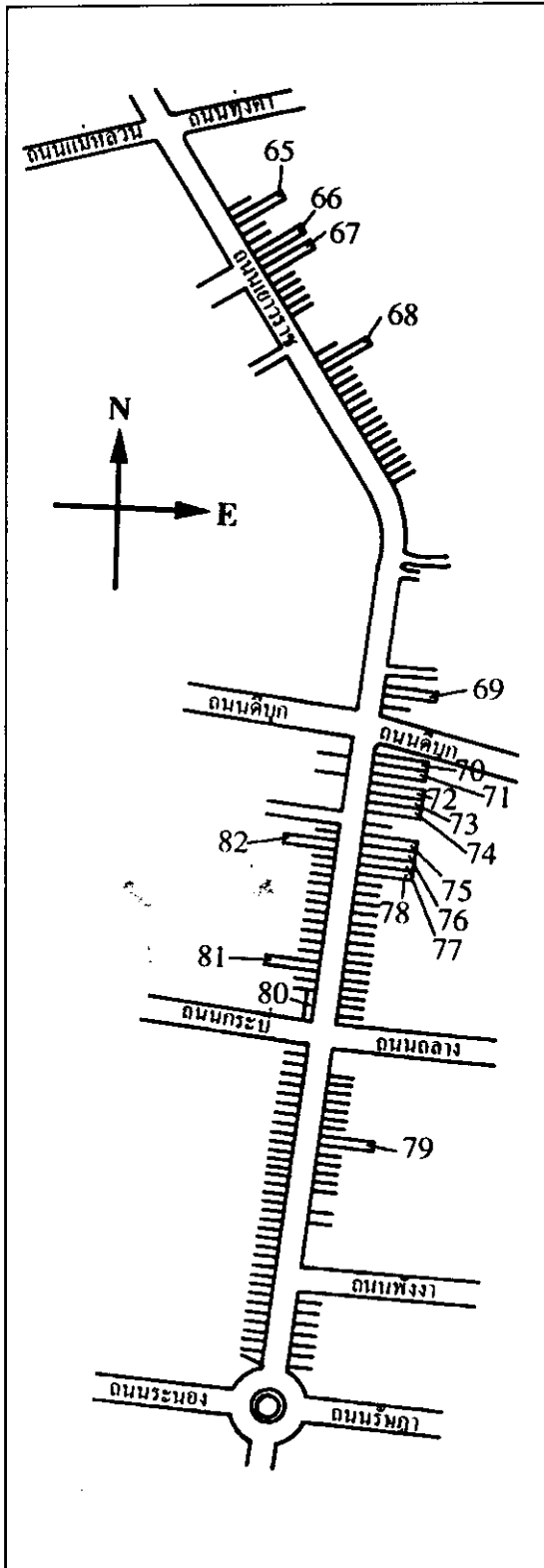
อาคารหมายเลข  
64  
เลขที่ 31 ซอยรมณี

ถ่ายเมื่อ 18 เมษายน 2546





#### 5.1.4 ลวดลายตกแต่งหน้าอาคารถนนเยาวราช

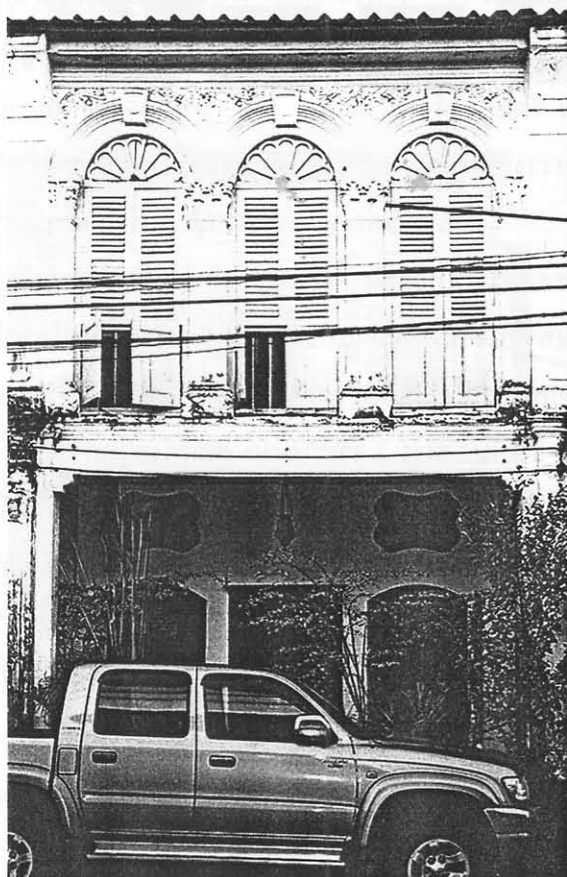
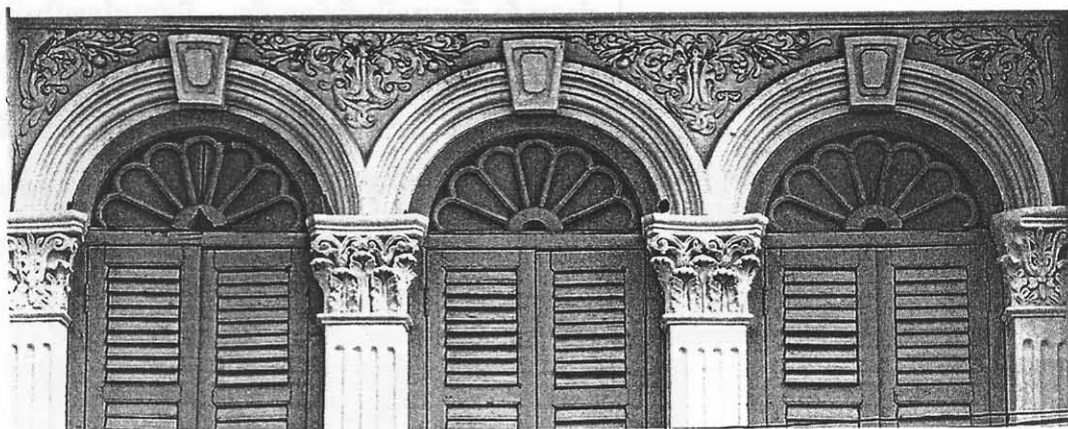


อาคารส่วนใหญ่เป็นอาคารพาณิชย์ที่ชั้นล่างทำการค้า ชั้นบนเป็นที่พักอาศัย มีส่วนน้อยเป็นที่พักอาศัยล้วนๆ ส่วนใหญ่ตั้งอยู่ปลายถนนออกไปชานเมืองทางทิศเหนือ การจราจรขนส่งและผู้คนสัญจรค่อนข้างมาก โดยเฉพาะบริเวณหัวถนนติดวงเวียน บางช่วงเดินรถทางเดียว บางช่วงเดินรถสองทาง ปรากฏทั้งอาคารเก่า อาคารใหม่ และอาคารเก่าปรับปรุงใหม่ อาคารเก่าหนาแน่นมากระหว่างบริเวณวงเวียนกับถนนคิง มีบางส่วนที่สร้างชั้นเดียวแต่มีชั้นลอย และบางส่วนสูง 3 ชั้น ส่วนจากถนนคิงขึ้นเหนือออกไปหนาแน่นน้อย มีที่โล่งและต้นไม้ ส่วนใหญ่เป็นอาคารสูง 2 ชั้น ในกลุ่มอาคารเก่าอาคารยังคงอยู่สภาพสมบูรณ์ แต่มักถูกปิดกั้นเพื่อทำการค้า การตกแต่งด้านหน้าไม่แตกต่างกันนัก ชั้นล่างก่ออิฐขึ้นเสาขนาดใหญ่ ชั้นบนก่อผนังอิฐฉาบปูน จัดช่องโค้งหน้าต่าง 3 โค้ง แบบครึ่งวงกลม และเสี้ยววงกลม จัดตำแหน่งลวดลายเหนือโค้งคล้ายคลึงกัน

อาคารที่เด่นๆ ส่วนใหญ่อยู่บริเวณถนนเยาวราชตัดกับถนนคิง ซึ่งชั้นบนยังคงปรากฏอาคารที่ทรงคุณค่าในงานตกแต่งและสถาปัตยกรรมชิโน-ปอร์ตุเกส โดยสมบูรณ์ โดยเฉพาะอาคารหมายเลข 71 (บ้านเลขที่ 96) ซึ่งเป็นอาคาร 3 ชั้น ชั้นบนตกแต่งลวดลายแบบจีนผสมตะวันตก ชั้นล่างมีประตูอยู่กลางขนานข้างด้วยหน้าต่าง บริเวณประตูและหน้าต่างแกะสลักอย่างสวยงามแบบดั้งเดิม ส่วนกลุ่มอาคารหมายเลข 65-67 และ 71-78 มีลักษณะคล้ายคลึงกันคือ มี 2 ชั้น ชูหน้าต่างโค้ง และมีลวดลายปูนปั้นประดับอยู่ด้านบน เฉพาะหมายเลข 72 แม้ปูนปั้นทำขึ้นใหม่ไม่นานนี้ แต่ก็สวยงามลงตัวกลมกลืนกับอาคารแวดล้อมข้างเคียง

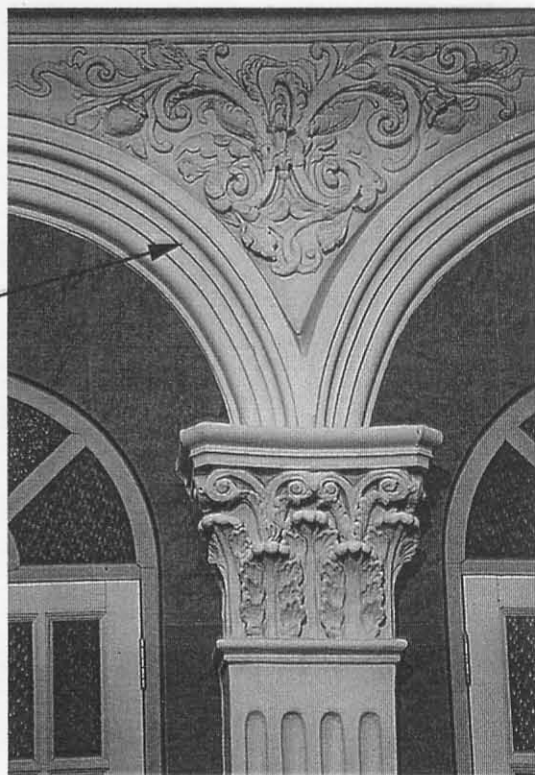
อาคารหมายเลข  
65  
เลขที่ 150 ถนนเยาวราช

ถ่ายเมื่อ 18 เมษายน 2546





ถ่ายเมื่อ 18 เมษายน 2546





ถ่ายเมื่อ 18 เมษายน 2546





