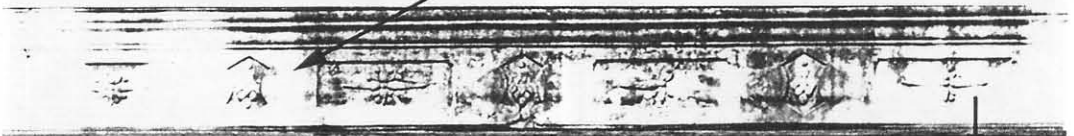
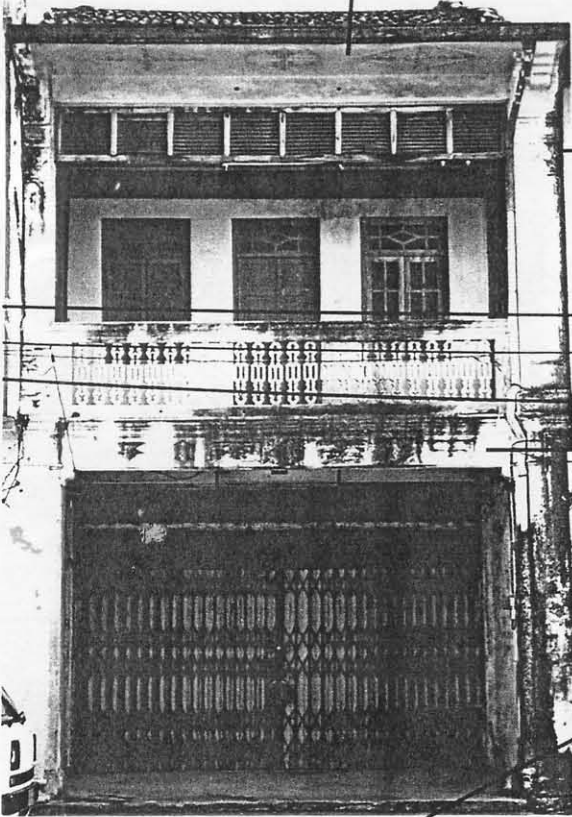


อาคารหมายเลข
68

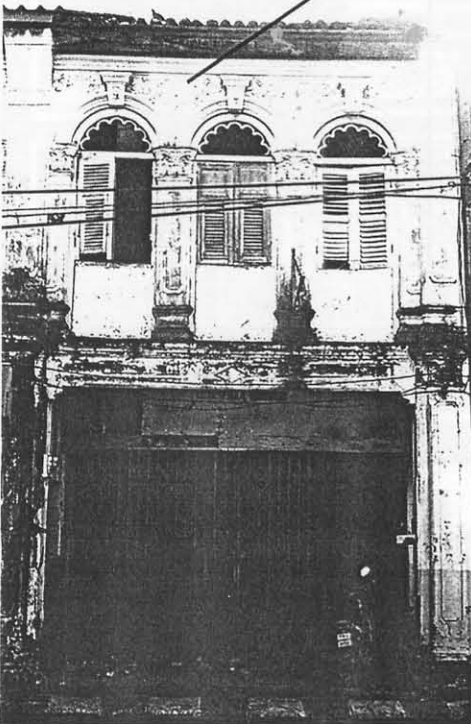
เลขที่ 128 ถนนเยาวราช

ถ่ายเมื่อ 18 เมษายน 2546



อาคารหมายเลข
69
เลขที่ 104 ถนนเยาวราช

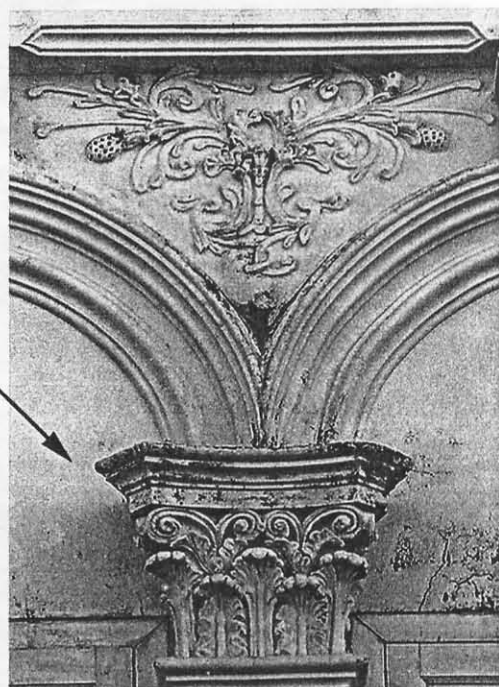
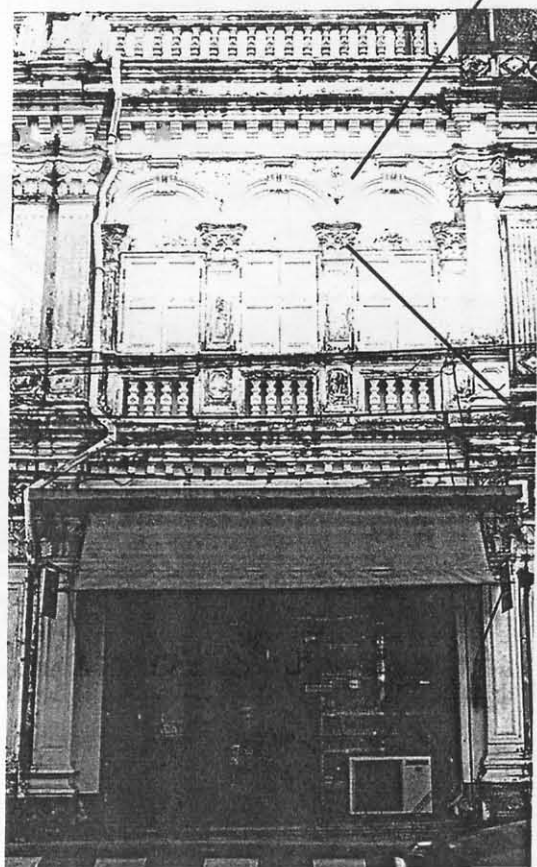
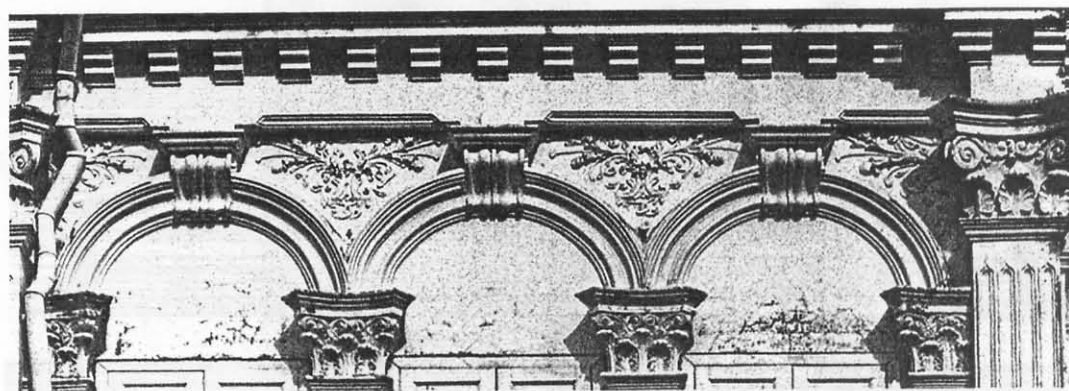
ถ่ายเมื่อ 18 เมษายน 2546



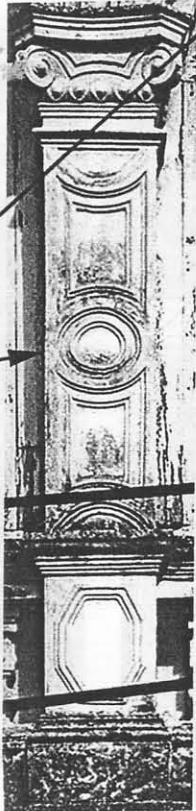
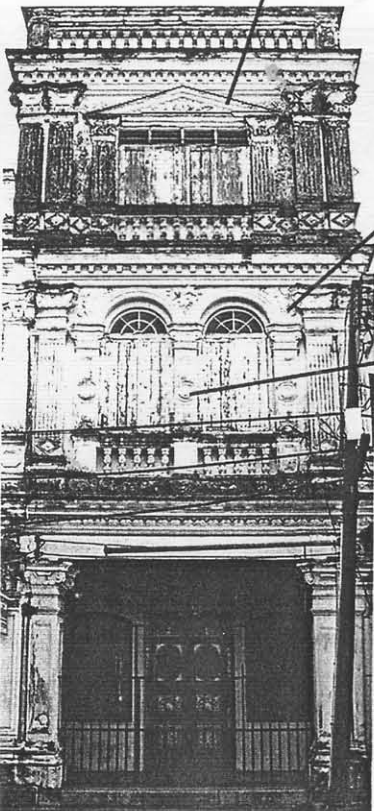
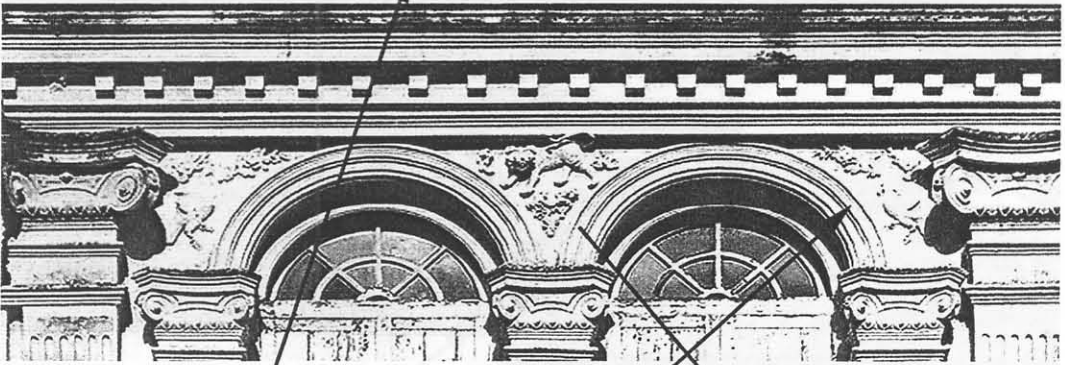
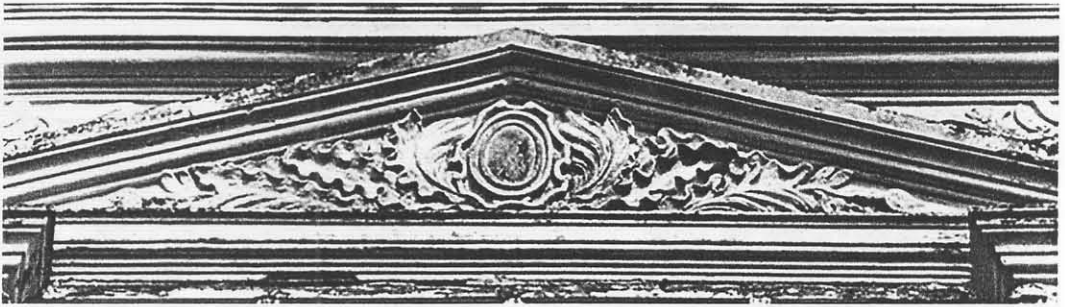
อาคารหมายเลข
70

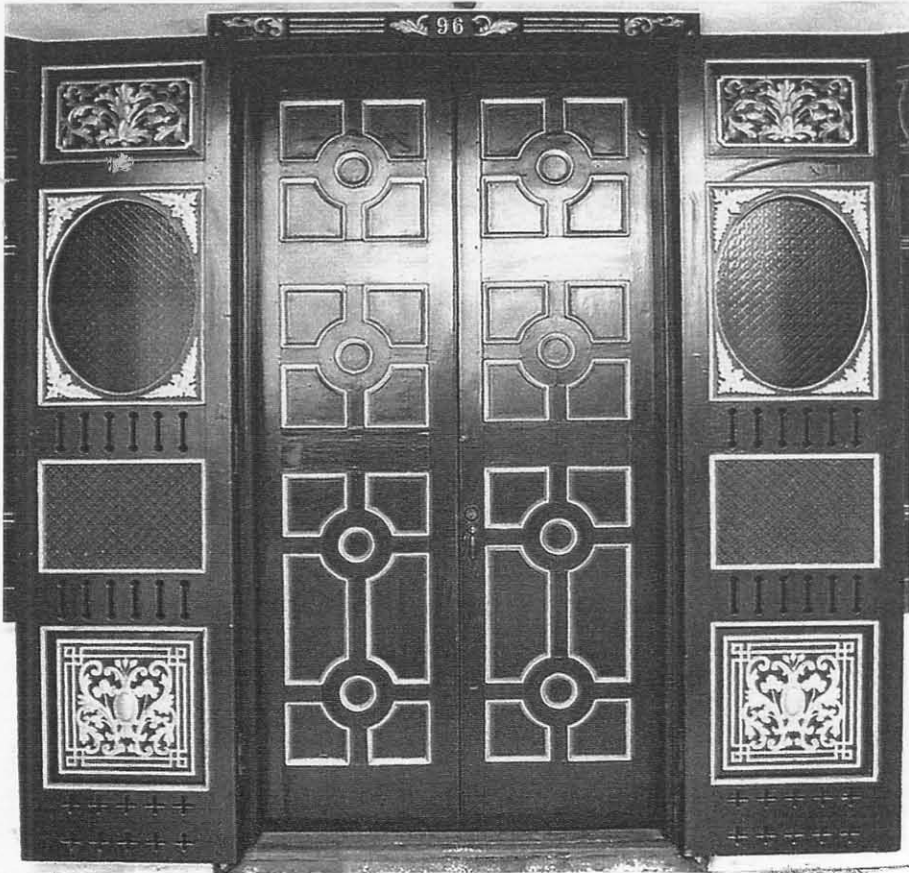
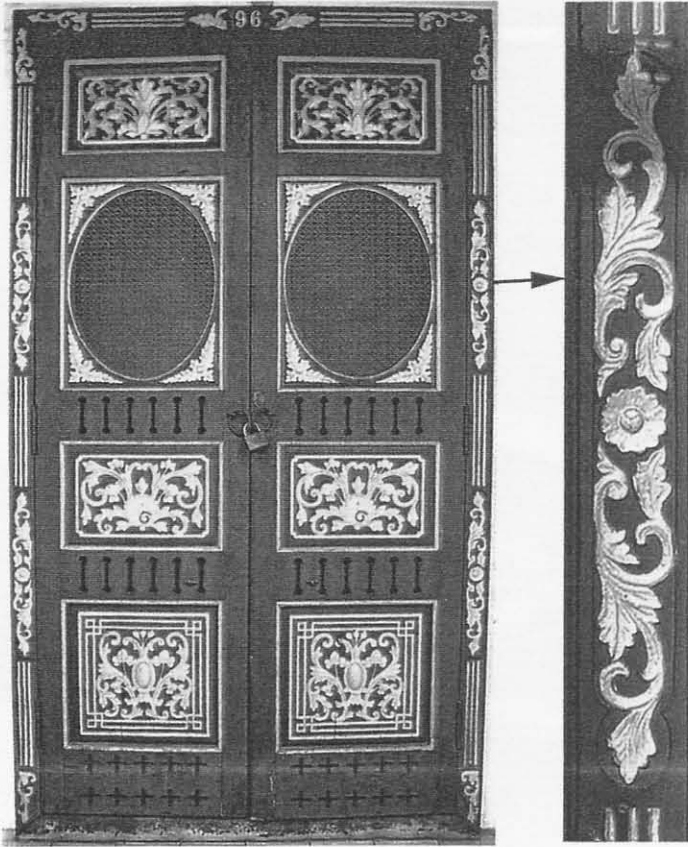
เลขที่ 98 ถนนเขาวราช

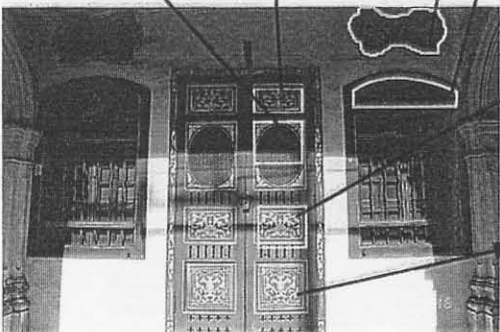
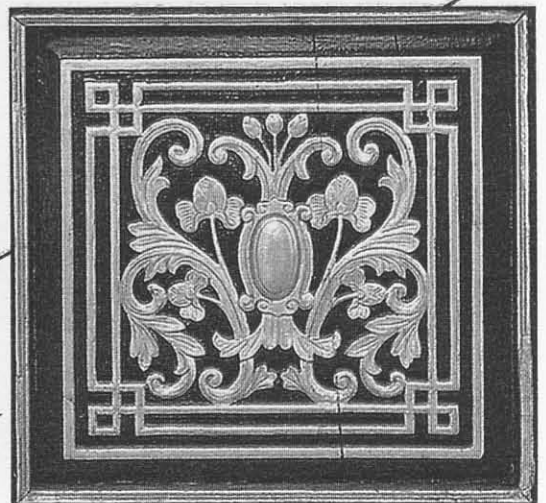
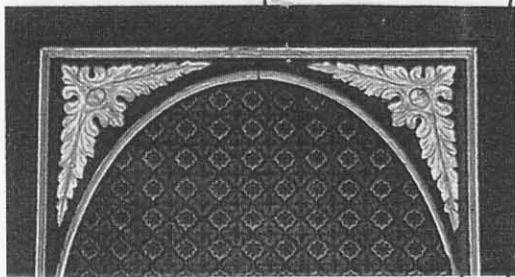
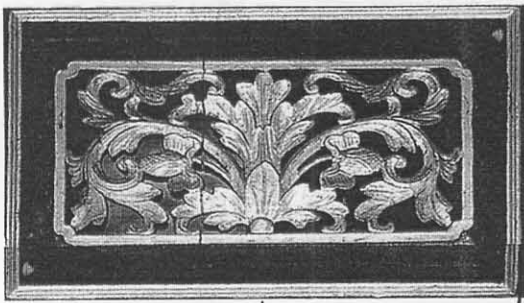
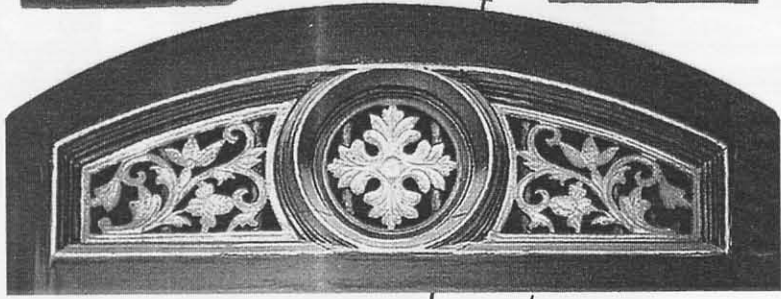
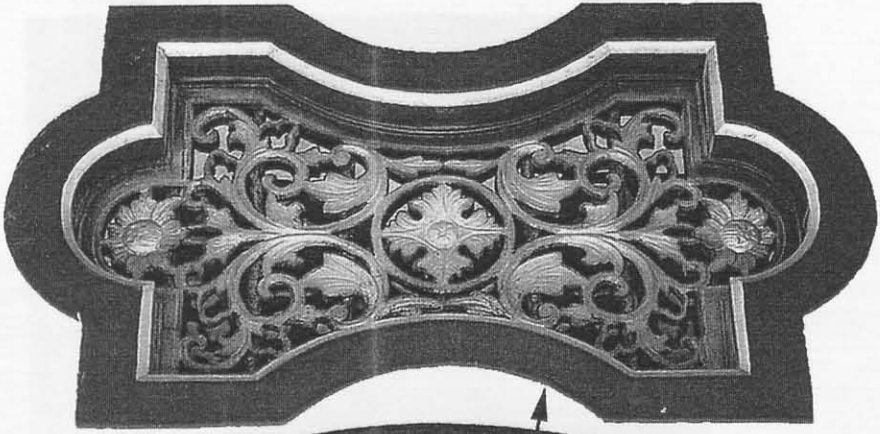
ถ่ายเมื่อ 18 เมษายน 2546



อาคารหมายเลข
71
เลขที่ 96 ถนนเขาวราช
ถ่ายเมื่อ 18 เมษายน 2546

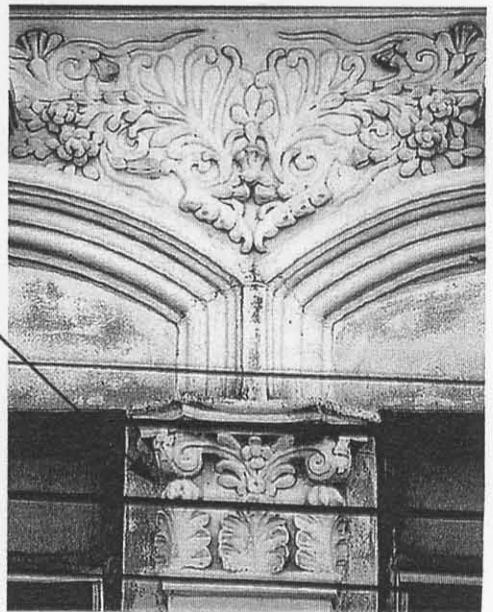




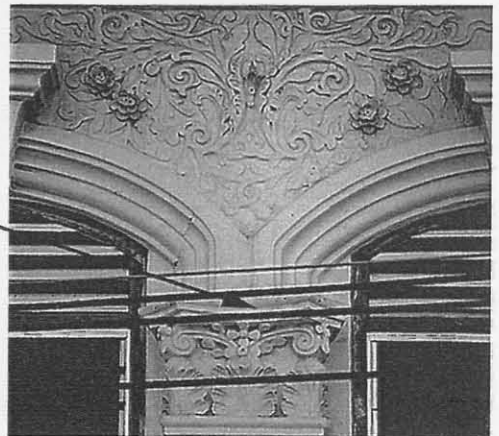


อาคารหมายเลข
72
เลขที่ 92 ถนนเยาวราช

ถ่ายเมื่อ 18 เมษายน 2546

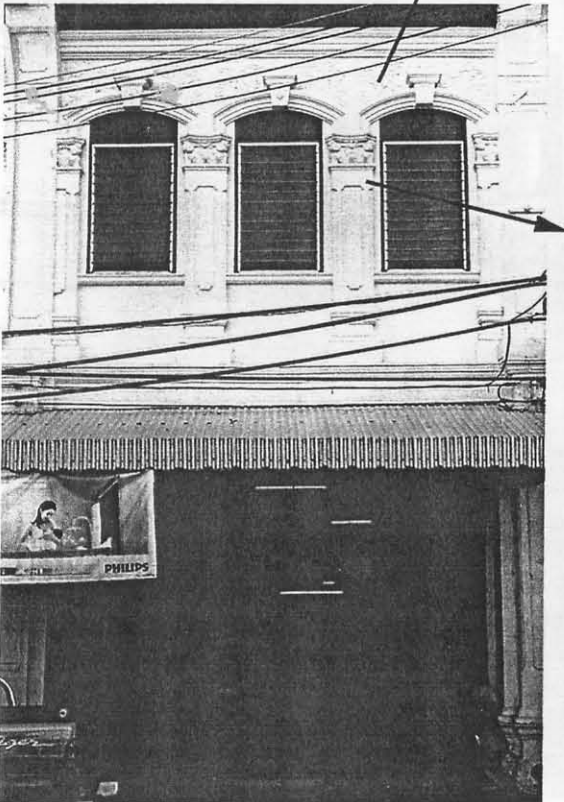


อาคารหมายเลข
73
เลขที่ 90 ถนนเยาวราช
ถ่ายเมื่อ 18 เมษายน 2546



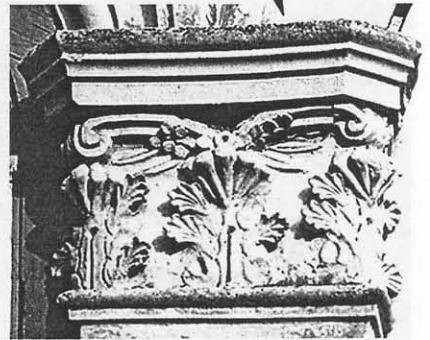
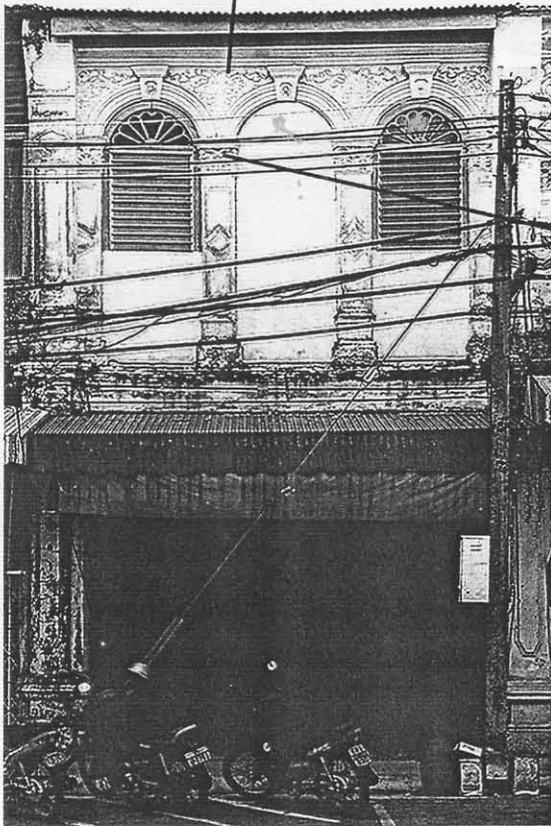
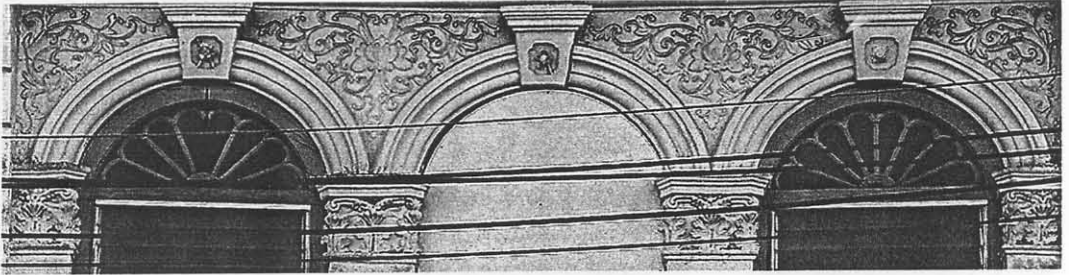
อาคารหมายเลข
74
เลขที่ 88 ถนนเยาวราช

ถ่ายเมื่อ 18 เมษายน 2546



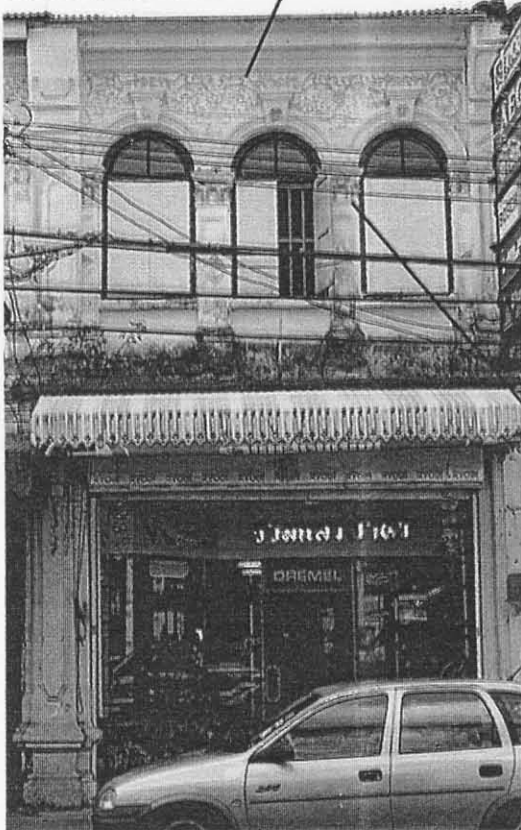
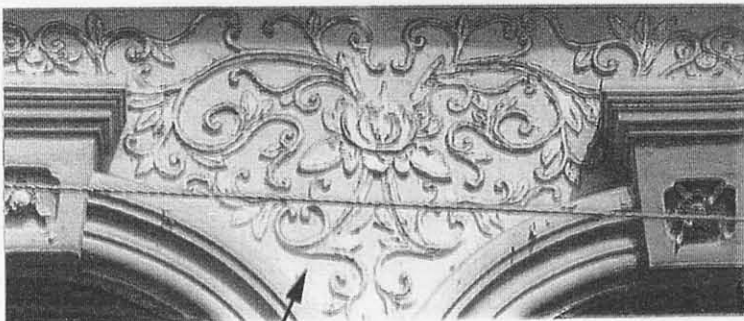
อาคารหมายเลข
75
เลขที่ 82 ถนนเขาวราช

ถ่ายเมื่อ 18 เมษายน 2546



อาคารหมายเลข
76
เลขที่ 80 ถนนเยาวราช

ถ่ายเมื่อ 18 เมษายน 2546



อาคารหมายเลข
77
เลขที่ 78 ถนนเยาวราช

ถ่ายเมื่อ 18 เมษายน 2546

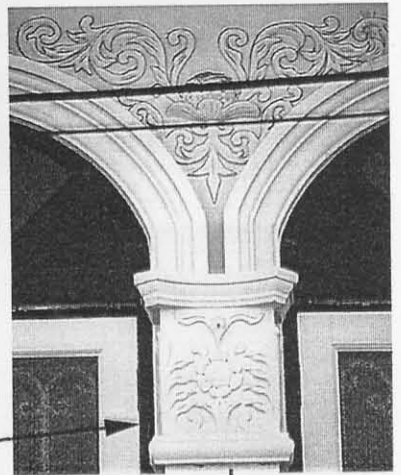
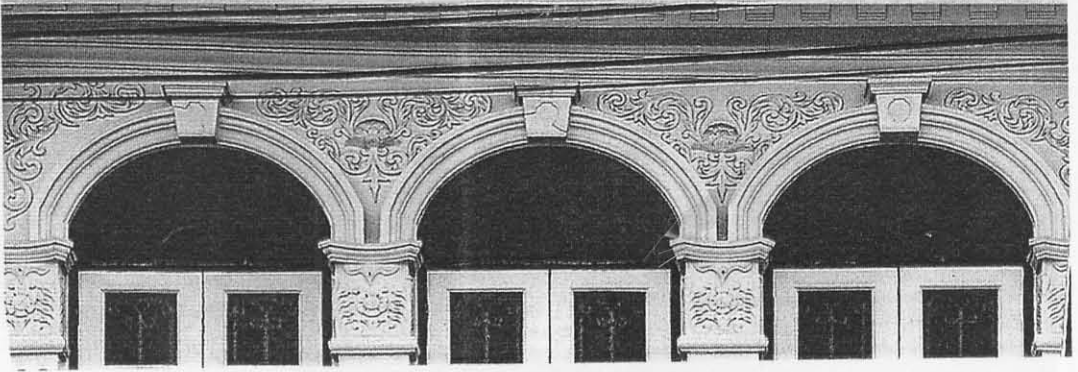


อาคารหมายเลข
78
เลขที่ 76 ถนนเยาวราช

ถ่ายเมื่อ 18 เมษายน 2546

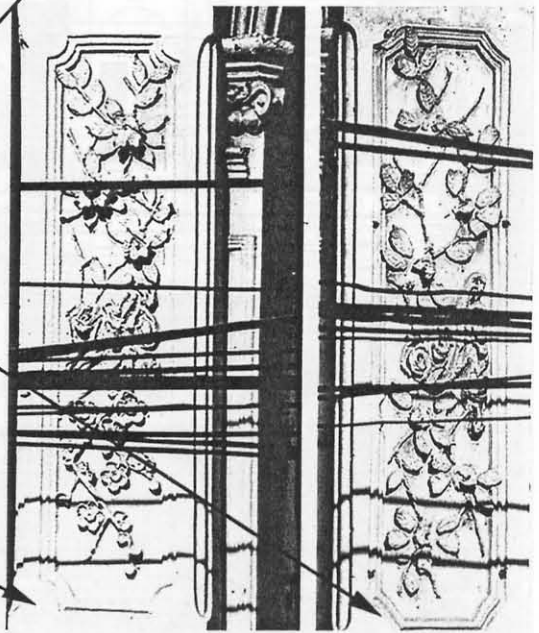
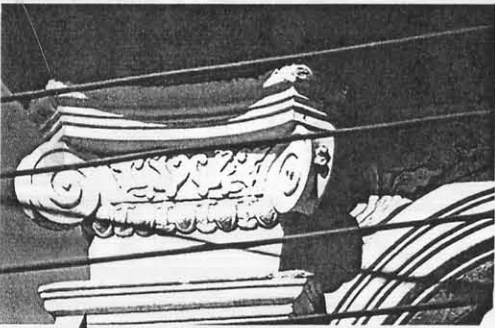
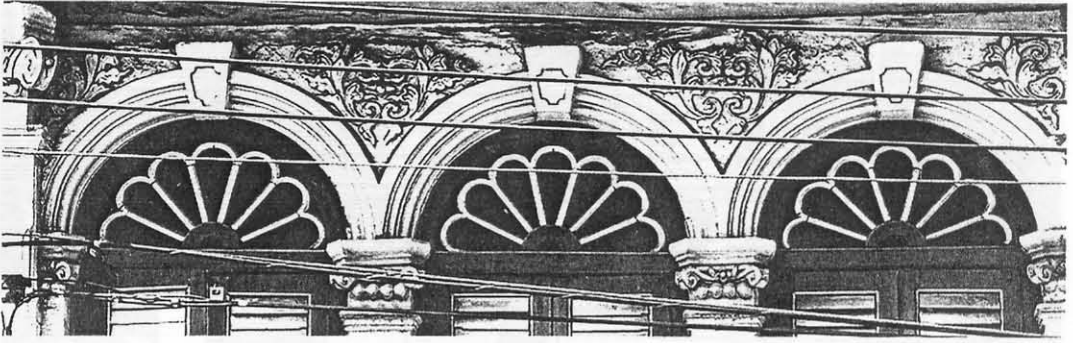


อาคารหมายเลข
79
เลขที่ 40 ถนนเยาวราช
ถ่ายเมื่อ 18 เมษายน 2546



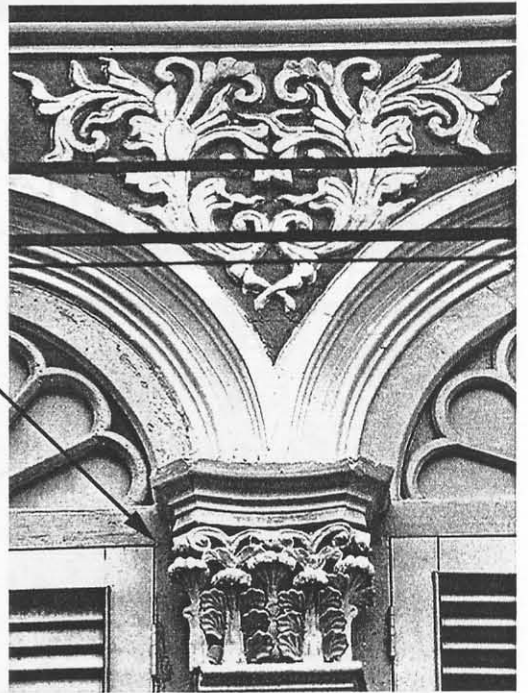
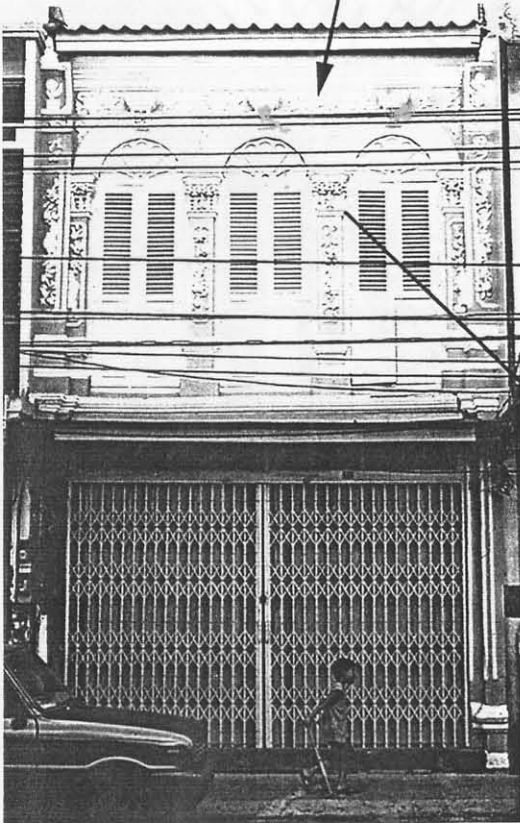
อาคารหมายเลข
80
เลขที่ 2 ถนนกระบี่ (दानถนนเขาวราช)

ถ่ายเมื่อ 18 เมษายน 2546



อาคารหมายเลข
81
เลขที่ 71 ถนนเยาวราช

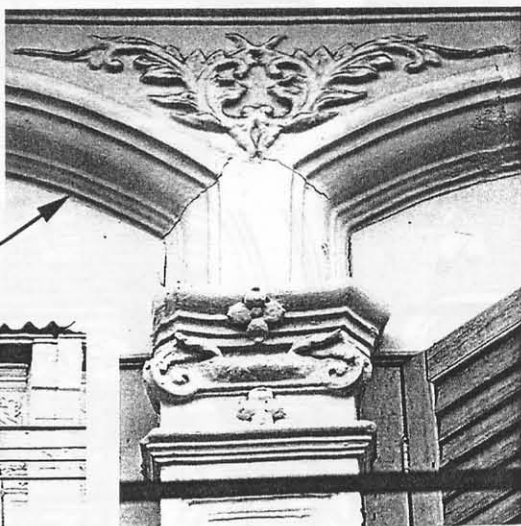
ถ่ายเมื่อ 18 เมษายน 2546



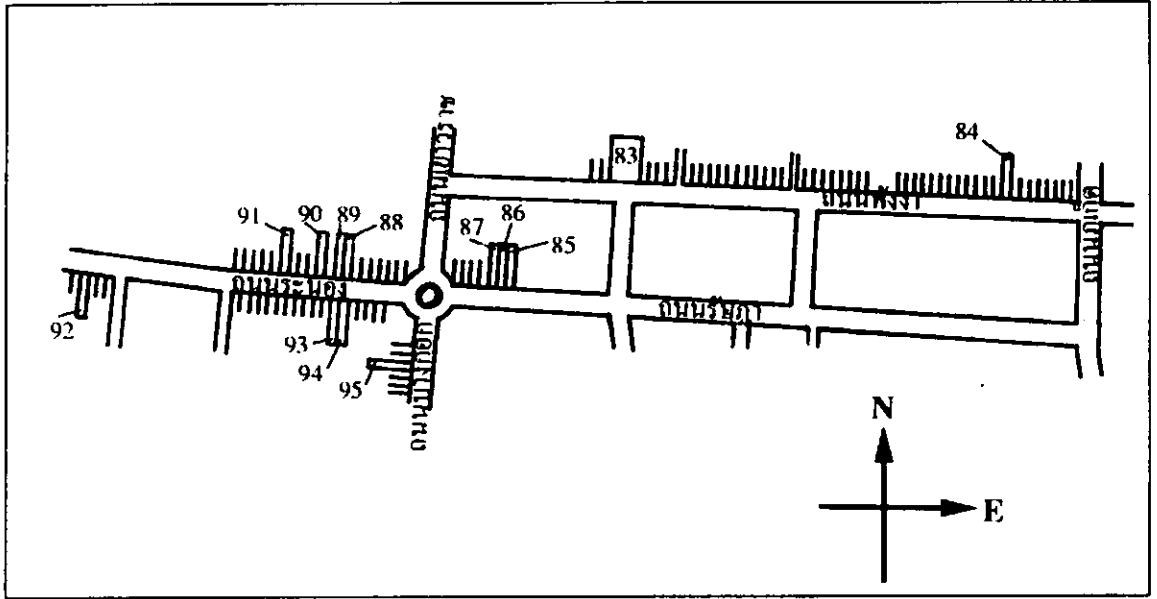


อาคารหมายเลข
82
เลขที่ 97 ถนนเขาวราช

ถ่ายเมื่อ 18 เมษายน 2546



5.1.5 ลวดลายตกแต่งหน้าอาคารถนนพั่งงา ถนนรัชฎา ถนนระนอง และถนนบางกอก

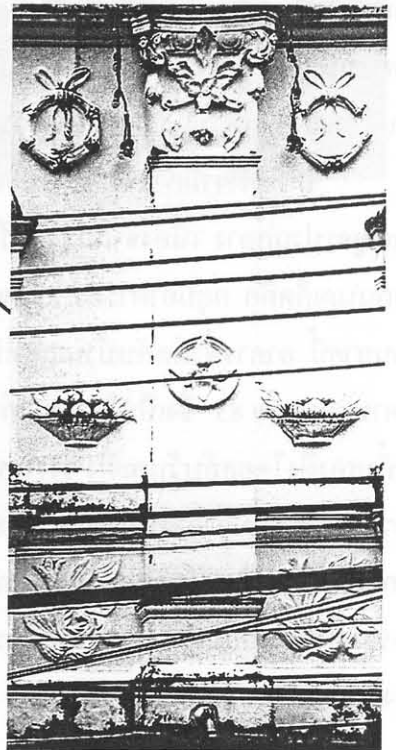
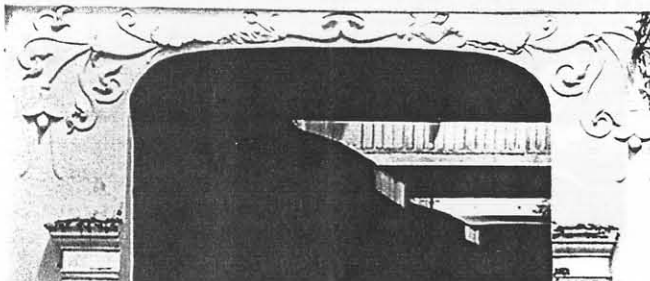
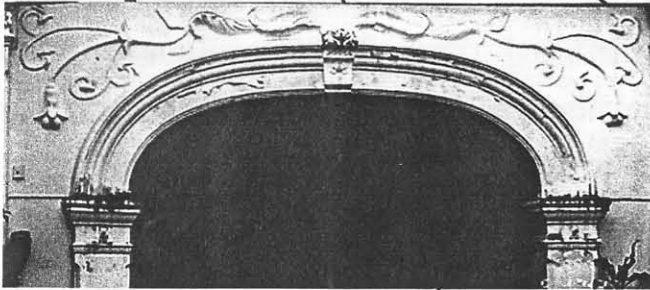
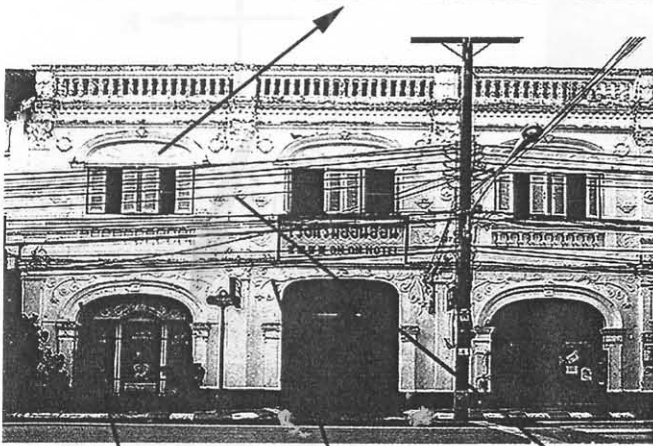
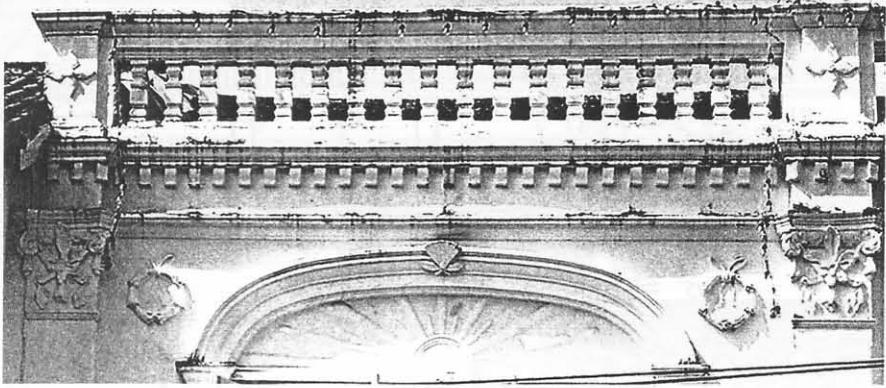


อาคารเกือบทั้งหมดบนถนนเหล่านี้เป็นอาคารพาณิชย์ ที่ชั้นล่างทำธุรกิจการค้า ชั้นบนพักอาศัย ส่วนใหญ่สูง 2 ชั้น ประกอบด้วยอาคารเก่า อาคารใหม่ และอาคารเก่าที่ปรับปรุงใหม่ โดยเฉพาะถนนรัชฎาและถนนระนองถือเป็นย่านธุรกิจสำคัญ อาคารเก่าหรือที่ปรับปรุงบ้างส่วนใหญ่อยู่บริเวณวงเวียน ที่แยกออกไปยังถนนเขาวราช ถนนรัชฎา ถนนระนอง และถนนบางกอก

ถนนพั่งงามีการจราจรเดินทางเดียว รถจอดได้ทั้งสองฝั่ง การจราจรไม่ค่อยหนาแน่น ผู้คนสัญจรปานกลาง เนื่องจากมีธุรกิจร้านค้าพอสมควร อาคารที่มีลวดลายตกแต่งมักอยู่หัวถนนติดกับถนนกึ่งเกิดคือ กลุ่มอาคารหมายเลข 84 (บ้านเลขที่ 117) ซึ่งเป็นแถวอาคารที่พบลวดลายมากบนถนนสายนี้ อาคารซึ่งติดกับบ้านเลขที่นี้มีหลายห้องที่ตกแต่งลวดลาย แต่มีลักษณะคล้ายกันหมด และอาคารหมายเลข 83 ซึ่งเป็นโรงแรมเก่าแก่ก็พบลวดลายที่มีลักษณะเฉพาะตัวอยู่มาก ถนนรัชฎาจอดได้ทั้งสองฝั่งโดยสลับวันละฝั่ง วิ่งรถทางเดียว การจราจรและผู้คนสัญจรค่อนข้างหนาแน่น อาคารที่มีลวดลายคือกลุ่มอาคารหมายเลข 85-87 ส่วนถนนระนองถือเป็นสายที่จราจรคับคั่งที่สุด ผู้คนสัญจรมาก เนื่องจากเป็นตลาดสด และเดินทางรถโดยสารสู่นอกเมือง อาคารเด่นคือ กลุ่มอาคารหมายเลข 92-93 ซึ่งมีระเบียงและออกแบบลูกกรงอย่างสวยงาม ส่วนอาคารอื่นๆ มักออกแบบเป็นช่องโค้ง 3 ช่อง และมีลวดลายตกแต่งอยู่ด้านบน

อาคารหมายเลข
83
เลขที่ 17 ถนนพังงา

ถ่ายเมื่อ 18 เมษายน 2546



อาคารหมายเลข
84
เลขที่ 117 ถนนพญา

ถ่ายเมื่อ 17 เมษายน 2546

