

บทที่ 4

ผลการวิจัย

การวิจัยเรื่อง แกล็กในการจัดการและการพักอาศัยในหอพัก ศูนย์ทางแห่งความสุขและคุณภาพชีวิตของนักศึกษา มหาวิทยาลัยสงขลานครินทร์ วิทยาเขตหาดใหญ่ ซึ่งแบ่งขั้นตอนการศึกษาออกเป็นสอง ระยะ คือ การศึกษาวิจัยเชิงคุณภาพและการศึกษาวิจัยเชิงปริมาณ ซึ่งในที่นี้จะนำเสนอผลการศึกษาโดยเริ่มจากการนำเสนอข้อมูลเชิงคุณภาพและการศึกษาเชิงปริมาณตามลำดับ ผลของการศึกษาเชิงคุณภาพ จะเป็นการวิเคราะห์สาระจากการทำสนทนากลุ่มและการสรุปข้อเสนอแนะเพิ่มเติม ส่วนผลการศึกษาเชิงปริมาณ เป็นการวิเคราะห์ค่าทางสถิติ ตามวัตถุประสงค์การวิจัย ดังนี้

ระยะที่ 1 การนำเสนอผลการวิจัยเชิงคุณภาพ

ผลจากการสนทนากลุ่มเกี่ยวกับการพักอาศัยในหอพักของมหาวิทยาลัย มีสาระสำคัญที่ถูกกล่าวถึงประการแรกได้แก่ การปรับตัว กล่าวคือ เรื่องของการปรับตัว ผลจากการสนทนากลุ่มพบว่า เป็นประเด็นสำคัญที่เกี่ยวข้องกับการทำให้เกิดความสุขในการใช้ชีวิตภายในหอพัก เพราะโดยส่วนใหญ่ นักศึกษามองว่าการเข้าพักในหอพักนั้นเป็นการเปลี่ยนชีวิตเข้าสู่สังคมเล็กๆ อีกสังคมหนึ่ง และต่างรู้สึกตื่นเต้นกับการพบเพื่อนใหม่ ซึ่งสำหรับบางคนอาจเป็นสิ่งที่ใหม่ในแง่ที่ว่าตั้งแต่เติบโตมายังไม่เคยจากบ้านหรือครอบครัวไปไหนไกลๆ ในกลุ่มนี้มองว่าในระยะแรกนั้นมีบ้างที่คิดถึงบ้าน แต่นานๆ ไป กลับกลายเป็น “บ้านคิดถึง” เพราะการใช้ชีวิตในบ้านบางคนเป็นลูกคนเดียว ไม่มีเพื่อนคุย เเหง แต่ในหอพักมีเพื่อนที่สามารถพูดคุยปรับทุกข์กันได้ สำหรับกลุ่มที่การจากบ้านไม่ใช่สิ่งใหม่ก็มองว่าการพักอาศัยภายในหอพักนั้นไม่ยากนักสำหรับการปรับตัว อากการคิดถึงบ้านไม่ค่อยปรากฏ แต่จะมีบ้างในเรื่องของ “การสร้างมิตรใหม่” ในที่นี้มองคล้ายกันทั้งกลุ่มที่ไม่เคยห่างบ้านและกลุ่มที่เคยห่างบ้านว่า กิจกรรมที่หอพักจัดให้มีนั้นในบางกิจกรรมก็สามารถช่วยให้นักศึกษาสามารถทำความรู้จักกันได้ แต่บางกิจกรรมก็ไม่มีประโยชน์ในเรื่องของการปรับตัวในการพักอาศัยในหอพัก “ทำไม?” นักศึกษาในหอพักมักตั้งคำถามเหล่านี้ว่า ทำไมไม่ค่อยมีคนเข้าร่วมเลย เข้าไปนั่งด้วยได้มั๊ย ไม่เห็นรู้เลยว่ามีกิจกรรมหรือแม้แต่ “นั่นเค้าทำอะไรกันหรือ?” เหล่านี้เป็นคำถามมากมายที่เกิดขึ้น หากแม้ว่าปัญหาของการปรับตัวเข้าหากันของนักศึกษาเกิดขึ้นเพราะความไม่สำเร็จของกิจกรรมที่จัดขึ้น คำถามต่อไป คือ ปัญหาต่อเนื่องในเรื่องของสุขภาพจิต ความเครียด การเรียน หรือแม้แต่ปัญหาในการใช้ชีวิตในสังคมใหม่ที่เล็กๆ ต่างตื่นเต้นในการ ได้พบจะเป็นอย่างไร

สำหรับในด้านอื่นๆ ไม่ว่าจะเป็น เรื่องของสิ่งอำนวยความสะดวก การให้บริการของเจ้าหน้าที่หอพัก การรักษาความปลอดภัย รวมถึงตัวบุคคลในการพักอาศัยนั้นก็เป็นที่มีการพูดถึงเช่นกัน โดยเฉพาะการขาดจิตสำนึกสาธารณะซึ่งเป็นที่มีความละเอียดอ่อนและอาจจะเป็นตัวแปรสำคัญในการกำหนดการรับรู้ในประเด็นอื่น เริ่มจากด้านจิตสำนึกสาธารณะที่ต่างคนก็ใช้ชีวิตส่วนตัว มองแต่เฉพาะตนเองจนไม่มีโอกาสที่จะมองว่ารอบข้างเป็นอย่างไร เห็นเพื่อนกระทำผิดก็ไม่สนใจ หรือไม่ก็กระทำผิดเสียเองโดยไม่สนใจถึงความเดือดร้อนของคนอื่น ปัญหาเหล่านี้ นักศึกษาหลายต่อหลายคนก็เข้าร่วมการสนทนาตระหนักและมองเห็น แต่เหตุใดจึงไม่กล้าที่จะเข้าไปรับผิดชอบต่อสังคมเล็กๆ ของเขา ความเพิกเฉยไม่สนใจเกิดขึ้นตลอดเวลาที่ปัญหาเกิด เพียงแค่สังคมเล็กๆ ยังแสดงให้เห็นถึงเพียงนี้ แล้วสังคมใหญ่ที่คนเหล่านี้จะก้าวออกไปเผชิญในอนาคตจะเป็นอย่างไร ด้านการจัดการหอพักก็เป็นปัญหาเช่นกัน อย่างเช่นด้านสิ่งอำนวยความสะดวก มีข้อคิดเห็นจากเสียงส่วนใหญ่ว่ายังมีไม่พอ และไม่เห็นมืออย่างที่ใ้บอกไว้ เช่น เครื่องคอมพิวเตอร์ ห้องอ่านหนังสือ การบริการสื่ออินเทอร์เน็ต บริเวณนั่งเล่น เป็นต้น ซึ่งจากการสนทนากลุ่มพบว่า นักศึกษามีความคาดหวังและความต้องการในสิ่งอำนวยความสะดวกมาก บ้างก็บอกว่าสาเหตุที่จองหอพักใหม่เพราะเห็นว่ามีความพร้อมในสิ่งอำนวยความสะดวกจึงยอมจ่ายแพง เป็นต้น

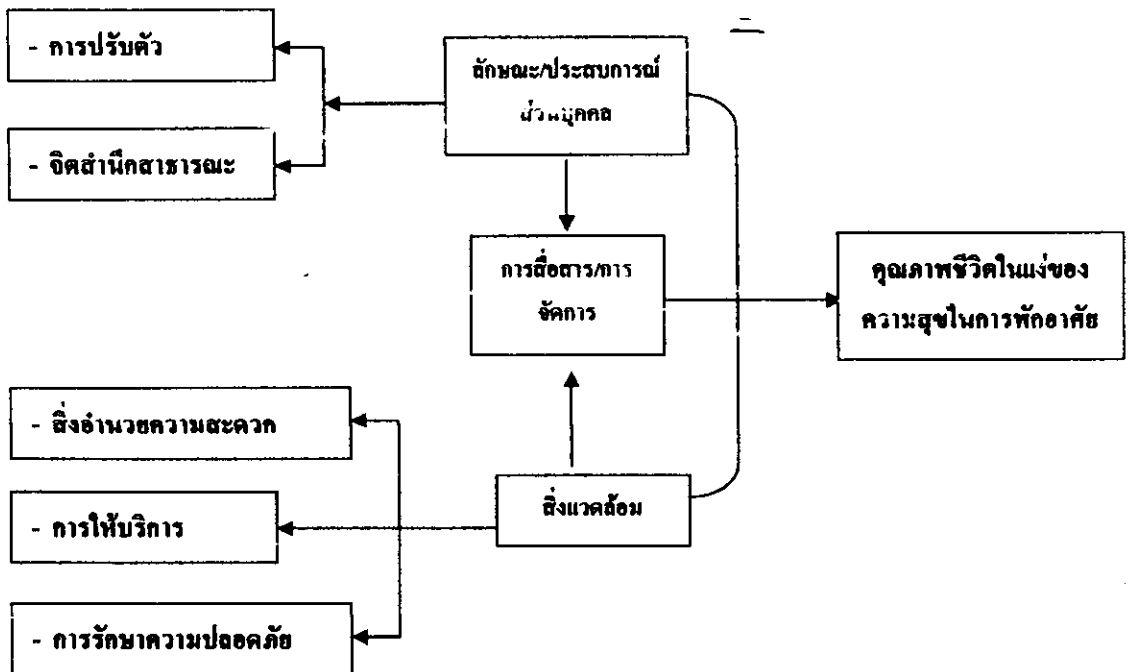
ด้านการรักษาความปลอดภัยก็เช่นกัน หลายคนยังมองว่าไม่ทั่วถึงทุกหอพัก มีหลายความคิดเห็นที่สรุปเป็นเสียงเดียวกันได้ว่า ควรเพิ่มเติมและปรับปรุงเพราะยังมี “คนนอก” สามารถเล็ดลอดเข้าไปกระทำความผิดได้ และอีกประเด็นหนึ่งก็คือเรื่องของความเหมาะสมของการรักษาความปลอดภัยภายในหอพัก มีการแบ่งกลุ่มนักศึกษาออกได้เป็น 2 กลุ่มจากการสนทนา กลุ่มหนึ่งบอกว่าเข้มงวดมากเกินไป ส่วนอีกกลุ่มกลับมองว่าไม่มีความเข้มงวดรัดกุม เรื่องของเจ้าหน้าที่รักษาความปลอดภัยที่นักศึกษาหลายคนกล่าวถึง คือ เรื่องของพฤติกรรมที่ไม่เหมาะสมที่แสดงต่อนักศึกษา การเป็นผู้คุมกฎที่ดีที่นักศึกษามองคือการไม่วางก้ามเป็นผู้คุมนักโทษ

อย่างไรก็ตามเรื่องที่นักศึกษาเห็นว่าต้องปรับปรุงเร่งด่วนที่สุด คือ เรื่องของการให้บริการที่ทุกเสียงลงความเห็นตรงกันว่าร้ายแรงมาก มีการค่อนข้างด้วยน้ำเสียงว่า “ไม่ใช่ถูกหลานตัวเองบ้างให้รู้ไป” สาเหตุที่มีข้อวิพากษ์วิจารณ์รุนแรงขนาดนี้เพราะว่าการให้บริการของเจ้าหน้าที่หอพักเป็นแบบ “ขอไปที” นักศึกษาหลายคนเอ่ยอย่างนี้ ไม่มีใครกล้าที่จะขอความช่วยเหลือหรือเข้าไปพูดคุยคลุกคลีมากนัก นอกจากการบริการที่ไม่เป็นมิตรแล้วยังมีความล่าช้าในเรื่องของการแก้ปัญหาต่างๆ ที่ได้แจ้งไป ในประเด็นนี้ได้ทำการสนทนากับกลุ่มที่เป็นกลางที่สุด คือ นักศึกษาที่เป็นคณะกรรมการหอพักก็ได้บอกว่า เป็นความจำเป็นและขัดจำกัดในเรื่องของการดำเนินการที่ต้องแจ้งผ่านส่วนงานหลายฝ่าย แต่เสียงแย้งหนึ่งในฐานะของผู้พักอาศัยก็ คือ “แต่ว่าพวกเราก็ต้องใช้กันทุกวันนะคะ”

จากการสรุปรวบรวมประเด็นจากความพึงพอใจดังกล่าว สามารถตอบคำถามสิ่งที่ต้องการศึกษาประการสำคัญ คือ เรื่องของคุณภาพชีวิตในแง่ของความสุขในการพักอาศัยนั้น ความสุขของนักศึกษาหอพักจะมีความเกี่ยวเนื่องตามแนวคิดเกี่ยวกับความสุขของ Lincoln Allison (อ้างถึงใน วิทย์ วิศทเวทย์, 2535) ซึ่งได้อธิบายความหมายของ “ความสุข” (happiness) ว่าเป็นความยินดีหรือความสำราญใจ (pleasure) ที่เกิดจากการได้รับอรรถประโยชน์ ซึ่งอรรถประโยชน์ (utility) มีความหมายเดียวกับความรื่นรมย์และความปราศจากทุกข์ หมายถึง ความพึงพอใจที่ได้รับจากการบริโภคสินค้าและบริการ และ(หรือ) คุณสมบัติของสิ่งใดๆ ที่สามารถสนองความต้องการของมนุษย์ให้พึงพอใจได้ ไม่ว่าจะเป็นเรื่องของ รูปแบบ (form utility) เวลา (time utility) สถานที่ (place utility) ความเป็นเจ้าของ (possession utility) หรือภาพพจน์ (image utility) เป็นต้น

เพราะฉะนั้นตัวแปรที่สำคัญมากสำหรับความสุขในการพักอาศัย คือ เรื่องของการให้บริการของเจ้าหน้าที่นั่นเอง ส่วนตัวแปรอื่นๆก็เป็นส่วนประกอบที่นักศึกษาหลายคนมองว่าเป็นสิ่งจำเป็นเช่นกัน

ทั้งหมดที่กล่าวมาอาจสรุปเป็นแบบแผน (model) ของความสัมพันธ์เพื่อใช้เป็นแนวทางในการศึกษาเชิงปริมาณต่อไป ได้ดังนี้



ระยะที่ 2 การนำเสนอผลการวิจัยเชิงปริมาณ

จากการศึกษาเชิงคุณภาพทำให้ได้ประเด็นที่ต้องทำการศึกษาในเรื่องนี้เพิ่มเติม ในระยะที่สองนี้ จึงเป็นการนำเสนอข้อมูลเชิงปริมาณซึ่งทำการเก็บข้อมูลจากนักศึกษาที่พักในหอพักภายในมหาวิทยาลัย ทั้งสิ้น 519 คน ดังนี้

ตารางที่ 2 แสดงจำนวนและร้อยละข้อมูลทั่วไปของกลุ่มตัวอย่าง

ข้อมูลทั่วไป	จำนวน (คน) n = 519	ร้อยละ
1.เพศ		
เพศชาย	200	38.5
เพศหญิง	319	61.5
2.ชั้นปี		
ชั้นปี 1	337	64.9
ชั้นปี 2	133	25.6
ชั้นปี 3	28	5.4
ชั้นปี 4	18	3.5
ไม่ระบุ	3	0.6
3.คณะ		
กลุ่มวิทย์สุขภาพ	55	10.6
กลุ่มวิทย์/วิทย์ประยุกต์	254	48.9
กลุ่มสังคมศาสตร์	209	40.3
ไม่ระบุ	1	0.2
4.หอพัก		
หอพักมหาวิทยาลัย	280	53.9
หอพักนักศึกษาในกำกับฯ	239	46.1
5.รายได้ที่ได้รับต่อเดือน		
รายได้ ต่ำกว่า 5,000	404	77.8
รายได้ 5,001-10,000	101	19.5
รายได้มากกว่า 10,000	8	1.5
ไม่ระบุ	6	1.2
รวม	519	100

จากตารางที่ 2 พบว่า

1. กลุ่มตัวอย่างที่ศึกษาส่วนใหญ่เป็นเพศหญิง โดยกลุ่มตัวอย่างเพศหญิงมีจำนวนทั้งสิ้น 319 คน คิดเป็นร้อยละ 61.5 เป็นเพศชาย 200 คน คิดเป็นร้อยละ 38.5
2. กลุ่มตัวอย่างที่ศึกษาส่วนใหญ่เป็นนักศึกษาชั้นปีที่ 1 จำนวน 337 คน คิดเป็นร้อยละ 64.9 รองลงมาเป็นชั้นปีที่ 2 จำนวน 133 คน คิดเป็นร้อยละ 25.6 ชั้นปีที่ 3 จำนวน 28 คน คิดเป็นร้อยละ 5.4 และชั้นปีที่ 4 จำนวน 18 คน คิดเป็นร้อยละ 3.5

3. กลุ่มตัวอย่างที่ศึกษาส่วนใหญ่เป็นนักศึกษากลุ่มวิทย์/วิทย์ประยุกต์จำนวน 254 คน คิดเป็นร้อยละ 48.9 รองลงมา คือ นักศึกษากลุ่มสังคมศาสตร์ จำนวน 209 คน คิดเป็นร้อยละ 40.3 และนักศึกษากลุ่มวิทย์สุขภาพ จำนวน 55 คน คิดเป็นร้อยละ 10.6

4. กลุ่มตัวอย่างที่ศึกษาเป็นนักศึกษาที่พักอาศัยในหอพักแบ่งเป็นสองกลุ่ม คือ หอพักของมหาวิทยาลัยและหอพักนักศึกษานอกมหาวิทยาลัยของมหาวิทยาลัยสงขลานครินทร์ วิทยาเขตหาดใหญ่ โดยจัดแบ่งตามโควตาของการศึกษา ดังนี้ จากการจัดแบ่งพบว่าจำนวนนักศึกษาที่พักในหอพักของมหาวิทยาลัย จำนวน 280 คน คิดเป็นร้อยละ 53.9 และหอพักนักศึกษานอกมหาวิทยาลัยสงขลานครินทร์ วิทยาเขตหาดใหญ่ จำนวน 239 คน คิดเป็นร้อยละ 46.1

5. กลุ่มตัวอย่างที่ศึกษานักศึกษาสามารถแบ่งกลุ่มนักศึกษาตามรายได้ที่ได้รับต่อเดือน ดังนี้ กลุ่มนักศึกษามีรายได้ระดับเดียวกันมากที่สุด คือ กลุ่มรายได้ ต่ำกว่า 5,000 บาท ต่อเดือน จำนวนถึง 404 คน หรือ คิดเป็นร้อยละ 77.8 รองลงมา คือ กลุ่มที่มีรายได้ 5,001-10,000 บาท/เดือน 101 คน คิดเป็นร้อยละ 19.5 และกลุ่มรายได้มากกว่า 10,000 บาท ขึ้นไป 8 คน คิดเป็นร้อยละ 1.5

ตอนที่ 1 การเปรียบเทียบการปรับตัวในการพักอาศัย จิตสำนึกสาธารณะ ความพึงพอใจและคุณภาพชีวิตจำแนกตามข้อมูลทั่วไป

การศึกษาในตอนนี้เป็นการเปรียบเทียบ การปรับตัวในการพักอาศัย(x_1) จิตสำนึกสาธารณะของผู้พักอาศัย (x_2) ความพึงพอใจในการจัดการหอพักด้านสิ่งแวดล้อม(x_3) ความพึงพอใจในการจัดการหอพักด้านการให้บริการ(x_4) ความพึงพอใจในการจัดการหอพักด้านความปลอดภัย(x_5) และคุณภาพชีวิตในแง่ของความสุข(y) ระหว่างนักศึกษามีเพศ ชั้นปี คณะ ประเภทหอพัก และรายได้ที่ได้รับต่อเดือน ต่างกัน ดังแสดงในตารางที่ 3 ถึง ตารางที่ 14 ดังนี้

ตารางที่ 3 แสดงการเปรียบเทียบการปรับตัวในการพักอาศัย จิตสำนึกสาธารณะ ความพึงพอใจด้านสิ่งแวดล้อม ความพึงพอใจด้านการให้บริการ ความพึงพอใจด้านการรักษาความปลอดภัย และคุณภาพชีวิตในแง่ของความสุข ระหว่างนักศึกษามหาวิทยาลัยสงขลานครินทร์

	เพศ				t	df	Sig.
	ชาย		หญิง				
	mean	S.D.	mean	S.D.			
การปรับตัว	3.4061	.53160	3.3142	.60814	1.749	513	.081
จิตสำนึกสาธารณะ	3.6499	.43066	3.7009	.71144	-0.912	513	.362
ความพึงพอใจด้านสิ่งแวดล้อม	2.6897	.68406	2.7071	.76221	-0.263	512	.793

ตารางที่ 3 (ต่อ) แสดงการเปรียบเทียบการปรับตัวในการพักอาศัย จิตสำนึกสาธารณะ ความพึงพอใจด้านสิ่งแวดล้อม ความพึงพอใจด้านการให้บริการ ความพึงพอใจด้านการรักษาความปลอดภัย และคุณภาพชีวิตในแง่ของความสุข ระหว่างนักศึกษาเพศชายและเพศหญิง

	เพศ				t	df	Sig.
	ชาย		หญิง				
	mean	S.D.	mean	S.D.			
ความพึงพอใจด้านการให้บริการ	3.3697	.91181	2.9633	.91181	5.508**	512	.000
ความพึงพอใจด้านการรักษาความปลอดภัย	3.2121	.91266	3.5237	.85974	-3.906**	513	.000
คุณภาพชีวิตในแง่ของความสุข	3.9492	.90693	3.6903	.70556	3.598**	505	.000

จากตารางที่ 3 แสดงว่านักศึกษาเพศชายและเพศหญิงมีความพึงพอใจด้านการให้บริการ ความพึงพอใจด้านการรักษาความปลอดภัยในการพักอาศัย และคุณภาพชีวิตในแง่ของความสุขในการพักอาศัย แตกต่างกันอย่างมีนัยสำคัญทางสถิติที่ระดับ .01

ส่วนด้านการปรับตัวในการพักอาศัย จิตสำนึกสาธารณะในการพักอาศัย และความพึงพอใจด้านสิ่งแวดล้อมในการพักอาศัย แตกต่างกันอย่างไม่มีนัยสำคัญทางสถิติที่ระดับ .05

ตารางที่ 4 แสดงการเปรียบเทียบการปรับตัว จิตสำนึกสาธารณะ ความพึงพอใจในด้านสิ่งแวดล้อม ความพึงพอใจด้านการบริการ ความพึงพอใจด้านการรักษาความปลอดภัย และคุณภาพชีวิตของนักศึกษามหาวิทยาลัยในแง่ของความสุขระหว่างชั้นปี โดยการวิเคราะห์ความแปรปรวน (ANOVA)

แหล่งความแปรปรวน	SS	df	MS	F	Sig.
การปรับตัว					
ระหว่างชั้นปี	.416	3	.139	.407	.748
ภายในชั้นปี	173.004	508	.341		
รวม	173.420	511			

ตารางที่ 4 (ต่อ) แสดงการเปรียบเทียบการปรับตัว จิตสำนึกสาธารณะ ความพึงพอใจด้านสิ่งอำนวยความสะดวก ความพึงพอใจด้านการบริการ ความพึงพอใจด้านการรักษาความปลอดภัย และคุณภาพชีวิตของนักศึกษาในแง่ของความสุขระหว่างชั้นปี โดยการวิเคราะห์ความแปรปรวน (ANOVA)

แหล่งความแปรปรวน	SS	df	MS	F	Sig.
จิตสำนึกสาธารณะ					
ระหว่างชั้นปี	.293	3	.098	.253	.859
ภายในชั้นปี	195.745	508	.386		
รวม	195.958	511			
ความพึงพอใจด้านสิ่งอำนวยความสะดวก					
ระหว่างชั้นปี	5.250	3	1.750	3.303*	.020
ภายในชั้นปี	268.661	507	.530		
รวม	273.912	510			
ความพึงพอใจด้านการให้บริการ					
ระหว่างชั้นปี	5.490	3	1.830	2.624*	.050
ภายในชั้นปี	353.561	507	.697		
รวม	359.051	510			
ความพึงพอใจด้านการรักษาความปลอดภัย					
ระหว่างชั้นปี	195.958	3	.321	.403	.751
ภายในชั้นปี	404.904	508	.797		
รวม	405.867	511			
คุณภาพชีวิตในแง่ของความสุข					
ระหว่างชั้นปี	7.924	3	2.641	4.198**	.006
ภายในชั้นปี	314.599	500	.629		
รวม	322.523	503			

จากตารางที่ 4 แสดงว่าความสามารถในการปรับตัวในการพักอาศัย จิตสำนึกสาธารณะ ความพึงพอใจด้านการรักษาความปลอดภัยในการพักอาศัย ระหว่างนักศึกษาชั้นปีต่างกันพบว่าแตกต่างกันอย่างไม่มีนัยสำคัญทางสถิติที่ระดับ .05

ส่วนความพึงพอใจด้านสิ่งอำนวยความสะดวกในการพักอาศัย ความพึงพอใจด้านการให้บริการในการพักอาศัย และคุณภาพชีวิตในแง่ของความสุข แตกต่างกันอย่างมีนัยสำคัญทางสถิติที่ระดับ .05 ดังนั้นจึงทำการเปรียบเทียบรายคู่ด้วยวิธีการของเชฟเฟ (Scheffe) ต่อไปในตารางที่ 5 ถึงตารางที่ 7

ตารางที่ 5 แสดงการเปรียบเทียบรายคู่ความพึงพอใจด้านสิ่งอำนวยความสะดวกระหว่างชั้นปี

ความพึงพอใจด้านสิ่งอำนวยความสะดวก	ชั้นปีที่ 1 (2.7568)	ชั้นปีที่ 2 (2.6496)	ชั้นปีที่ 3 (2.3304)	ชั้นปีที่ 4 (2.6667)
ชั้นปีที่ 1	-	.1071	.4264*	.0901
ชั้นปีที่ 2	-	-	.3193	-.0170
ชั้นปีที่ 3	-	-	-	-.3363
ชั้นปีที่ 4	-	-	-	-

*. The mean difference is significant at the .05 level.

จากตารางที่ 5 พบว่าเมื่อทำการเปรียบเทียบรายคู่ของความแตกต่างกันในความพึงพอใจในสิ่งอำนวยความสะดวกในหอพักพบว่า มีเพียง คู่ของชั้นปี 1 กับชั้นปีที่ 3 เท่านั้นที่พบความแตกต่าง ส่วนคู่อื่นๆ ปรากฏว่าไม่พบความแตกต่าง

ตารางที่ 6 แสดงการเปรียบเทียบรายคู่ความพึงพอใจด้านการให้บริการระหว่างชั้นปี

ความพึงพอใจด้านการให้บริการ	ชั้นปีที่ 1 (3.1784)	ชั้นปีที่ 2 (2.9455)	ชั้นปีที่ 3 (3.1122)	ชั้นปีที่ 4 (3.2619)
ชั้นปีที่ 1	-	.2329	.0661	-.0835
ชั้นปีที่ 2	-	-	-.1668	-.3164
ชั้นปีที่ 3	-	-	-	-.1497
ชั้นปีที่ 4	-	-	-	-

*. The mean difference is significant at the .05 level.

จากตารางที่ 6 พบว่าเมื่อทำการเปรียบเทียบรายคู่ของความแตกต่างกันในความพึงพอใจด้านการให้บริการในหอพักพบว่าไม่ปรากฏว่ามีคู่ใดที่พบความแตกต่าง

ตารางที่ 7 แสดงการเปรียบเทียบรายคู่คุณภาพชีวิตในแง่ของความสุขระหว่างชั้นปี

คุณภาพชีวิตในแง่ของความสุข	ชั้นปีที่ 1 (3.8456)	ชั้นปีที่ 2 (3.5884)	ชั้นปีที่ 3 (3.9048)	ชั้นปีที่ 4 (4.0463)
ชั้นปีที่ 1	-	.2572*	-.0592	-.2007
ชั้นปีที่ 2	-	-	-.3164	-.4579
ชั้นปีที่ 3	-	-	-	-.1415
ชั้นปีที่ 4	-	-	-	-

*. The mean difference is significant at the .05 level.

จากตารางที่ 7 พบว่าเมื่อทำการเปรียบเทียบรายคู่ของความแตกต่างกันในคุณภาพชีวิตในแง่ของความสุขพบว่า มีเพียง คู่ของชั้นปี 1 กับชั้นปีที่ 2 เท่านั้นที่พบความแตกต่าง ส่วนคู่อื่นๆ ปรากฏว่าไม่พบความแตกต่าง

ตารางที่ 8 แสดงการเปรียบเทียบการปรับตัว จิตสำนึกสาธารณะ ความพึงพอใจในด้านสิ่งอำนวยความสะดวก ความสะดวก ความพึงพอใจด้านการบริการ ความพึงพอใจด้านการรักษาความปลอดภัย และคุณภาพชีวิตของนักศึกษาในแง่ของความสุขระหว่างคณะ โดยการวิเคราะห์ความแปรปรวน (ANOVA)

แหล่งความแปรปรวน	SS	df	MS	F	Sig.
การปรับตัว					
ระหว่างคณะ	1.805	2	.903	2.686	.069
ภายในคณะ	171.699	511	.336		
รวม	173.505	513			
จิตสำนึกสาธารณะ					
ระหว่างคณะ	.471	2	.236	.615	.541
ภายในคณะ	195.901	511	.383		
รวม	196.372	513			
ความพึงพอใจในด้านสิ่งอำนวยความสะดวก					
ระหว่างคณะ	.728	2	.364	.678	.508
ภายในคณะ	273.742	510	.537		
รวม	274.469	512			
ความพึงพอใจด้านการให้บริการ					
เปรียบเทียบระหว่างคณะ	4.692	2	2.346	3.399*	.034
เปรียบเทียบภายในคณะ	351.964	510	.690		
รวม	356.656	512			
ความพึงพอใจด้านการรักษาความปลอดภัย					
เปรียบเทียบระหว่างคณะ	2.893	2	1.447	1.819	.163
เปรียบเทียบภายในคณะ	406.435	511	.795		
รวม	409.329	513			
คุณภาพชีวิตในแง่ของความสุข					
เปรียบเทียบระหว่าง คณะ	6.320	2	3.160	5.020**	.007
เปรียบเทียบภายในคณะ	316.587	503	.629		
รวม	322.906	505			

จากตารางที่ 8 แสดงว่าความสามารถในการปรับตัวในการพักอาศัย จิตสำนึกสาธารณะ ความพึงพอใจด้านสิ่งแวดล้อมความสะดวกในการพักอาศัย ความพึงพอใจด้านการรักษาความปลอดภัยในการพักอาศัย ระหว่างนักศึกษาชั้นปีต่างกันพบว่าแตกต่างกันอย่างไม่มีนัยสำคัญทางสถิติที่ระดับ .05

ส่วน ความพึงพอใจด้านการให้บริการในการพักอาศัย และคุณภาพชีวิตในแง่ของความสุข แตกต่างกันอย่างมีนัยสำคัญทางสถิติที่ระดับ .05 และ .01 ตามลำดับ ดังนั้นจึงทำการเปรียบเทียบรายคู่ด้วยวิธีการของเชฟเฟ (Scheffe) ต่อไป ในตารางที่ 9 และตารางที่ 10

ตารางที่ 9 แสดงการเปรียบเทียบรายคู่ความพึงพอใจด้านการให้บริการระหว่างคณะ

ความพึงพอใจด้านการให้บริการ	กลุ่มวิทย์สุขภาพ (3.0238)	กลุ่มวิทย์/วิทย์ประยุกต์ (3.2143)	กลุ่มสังคมศาสตร์ (3.0228)
กลุ่มวิทย์สุขภาพ	-	-.1905	.0010
กลุ่มวิทย์/วิทย์ประยุกต์			.1915*
กลุ่มสังคมศาสตร์			-

*. The mean difference is significant at the .05 level.

จากตารางที่ 9 พบว่าเมื่อทำการเปรียบเทียบรายคู่ของความแตกต่างในความพึงพอใจด้านการให้บริการในการพักอาศัยในหอพักพบว่า มี 1 คู่ที่แสดงความแตกต่าง คือ คู่ของนักศึกษากลุ่มวิทย์/วิทย์ประยุกต์กับกลุ่มสังคมศาสตร์ นอกนั้น ไม่พบความแตกต่าง

ตารางที่ 10 แสดงการเปรียบเทียบรายคู่คุณภาพชีวิตในแง่ของความสุขระหว่างคณะ

คุณภาพชีวิตในแง่ของความสุข	กลุ่มวิทย์สุขภาพ (3.5032)	กลุ่มวิทย์/วิทย์ประยุกต์ (3.8767)	กลุ่มสังคมศาสตร์ (3.7614)
กลุ่มวิทย์สุขภาพ	-	-.3735*	-.2582
กลุ่มวิทย์/วิทย์ประยุกต์			.1152
กลุ่มสังคมศาสตร์			-

*. The mean difference is significant at the .05 level.

จากตารางที่ 10 พบว่าเมื่อทำการเปรียบเทียบรายคู่ของความแตกต่างในคุณภาพชีวิตในแง่ของความสุข พบว่ามี 1 คู่ที่แสดงความแตกต่าง คือ คู่ของนักศึกษากลุ่มวิทย์สุขภาพกับกลุ่มวิทย์ประยุกต์ นอกนั้น ไม่พบความแตกต่าง

ตารางที่ 11 แสดงการเปรียบเทียบความแตกต่างความสามารถในการปรับตัว จิตสำนึกสาธารณะ ความพึงพอใจในด้านถึงอำนาจความสะดวก ความพึงพอใจในการให้บริการ ความพึงพอใจในการรักษาความปลอดภัย และคุณภาพชีวิตในแง่ของความสุข ระหว่างหอพักโดยใช้ t-test

	หอพัก				t	df	Sig.
	หอพักมหาวิทยาลัย		หอพักในกำกับฯ				
	mean	S.D.	mean	S.D.			
การปรับตัว	3.4413	.64037	3.2435	.48415	3.905**	513	.000
จิตสำนึกสาธารณะ	3.7762	.70685	3.5707	.47365	3.809**	513	.000
ความพึงพอใจด้านถึงอำนาจความสะดวก	2.7491	.80911	2.6435	.62774	1.633	512	.103
ความพึงพอใจด้านการให้บริการ	3.3908	.82258	2.8073	.74237	8.387**	512	.000
ความพึงพอใจด้านการรักษาความปลอดภัย	3.1087	.86179	3.7448	.80291	-8.621**	513	.000
คุณภาพชีวิตในแง่ของความสุข	4.1176	.78098	3.4128	.63778	11.020**	505	.000

จากตารางที่ 11 แสดงว่านักศึกษาหอพักมหาวิทยาลัยและหอพักในกำกับของมหาวิทยาลัยสงขลานครินทร์มีการปรับตัว จิตสำนึกสาธารณะ ความพึงพอใจด้านการให้บริการในการพักอาศัย ความพึงพอใจด้านการรักษาความปลอดภัยในการพักอาศัย และคุณภาพชีวิตในแง่ของความสุขในการพักอาศัย แตกต่างกันอย่างมีนัยสำคัญทางสถิติที่ระดับ .01

ส่วนความพึงพอใจด้านถึงอำนาจความสะดวกในการพักอาศัย แตกต่างกันอย่างไม่มีนัยสำคัญทางสถิติที่ระดับ .05

ตารางที่ 11 แสดงการเปรียบเทียบความแตกต่างความสามารถในการปรับตัว จิตสำนึกสาธารณะ ความพึงพอใจในด้านสิ่งอำนวยความสะดวก ความพึงพอใจในการให้บริการ ความพึงพอใจในการรักษาความปลอดภัย และคุณภาพชีวิตในแง่ของความสุข ระหว่างหอพักโดยใช้ t-test

	หอพัก				t	df	Sig.
	หอพักมหาวิทยาลัย		หอพักในกำกับฯ				
	mean	S.D.	mean	S.D.			
การปรับตัว	3.4413	.64037	3.2435	.48415	3.905**	513	.000
จิตสำนึกสาธารณะ	3.7762	.70685	3.5707	.47365	3.809**	513	.000
ความพึงพอใจด้านสิ่ง อำนวยความสะดวก	2.7491	.80911	2.6435	.62774	1.633	512	.103
ความพึงพอใจด้านการ ให้บริการ	3.3908	.82258	2.8073	.74237	8.387**	512	.000
ความพึงพอใจด้านการ รักษาความปลอดภัย	3.1087	.86179	3.7448	.80291	-8.621**	513	.000
คุณภาพชีวิตในแง่ของ ความสุข	4.1176	.78098	3.4128	.63778	11.020**	505	.000

จากตารางที่ 11 แสดงว่านักศึกษาหอพักมหาวิทยาลัยและหอพักในกำกับของมหาวิทยาลัยสงขลานครินทร์ มีการปรับตัว จิตสำนึกสาธารณะ ความพึงพอใจด้านการให้บริการในการพักอาศัย ความพึงพอใจด้านการรักษาความปลอดภัยในการพักอาศัย และคุณภาพชีวิตในแง่ของความสุขในการพักอาศัย แตกต่างกันอย่างมีนัยสำคัญทางสถิติที่ระดับ .01

ส่วนความพึงพอใจด้านสิ่งอำนวยความสะดวกในการพักอาศัย แตกต่างกันอย่างไม่มีนัยสำคัญทางสถิติที่ระดับ .05

ตารางที่ 12 แสดงการเปรียบเทียบความสามารถในการปรับตัว จิตสำนึกสาธารณะ ความพึงพอใจด้าน สิ่งอำนวยความสะดวก ความพึงพอใจด้านการบริการ ความพึงพอใจด้านการรักษาความปลอดภัย และคุณภาพชีวิตในแง่ของความสุข ระหว่างกลุ่มรายได้ โดยการวิเคราะห์ความแปรปรวน (ANOVA)

แหล่งความแปรปรวน	SS	df	MS	F	Sig.
การปรับตัว					
ระหว่างกลุ่มรายได้	4.019	2	2.010	6.053**	.003
ภายในกลุ่มรายได้	167.990	506	.332		
รวม	172.009	508			
จิตสำนึกสาธารณะ					
ระหว่างกลุ่มรายได้	.350	2	.175	.459	.632
ภายในกลุ่มรายได้	193.030	506	.381		
รวม	193.380	508			
ความพึงพอใจด้านสิ่งอำนวยความสะดวก					
ระหว่างกลุ่มรายได้	.934	2	.467	.869	.420
ภายในกลุ่มรายได้	271.384	505	.537		
รวม	272.318	507			
ความพึงพอใจด้านการให้บริการ					
ระหว่างกลุ่มรายได้	.616	2	.308	.433	.649
ภายในกลุ่มรายได้	359.123	505	.711		
รวม	359.739	507			
ความพึงพอใจด้านการรักษาความปลอดภัย					
ระหว่างกลุ่มรายได้	9.376	2	4.688	5.979**	.003
ภายในกลุ่มรายได้	396.753	506	.784		
รวม	406.129	508			
คุณภาพชีวิตในแง่ของความสุข					
ระหว่างกลุ่มรายได้	2.187	2	1.094	2.403	.092
ภายในกลุ่มรายได้	226.634	498	.455		
รวม	228.821	500			

จากตารางที่ 12 แสดงว่า จิตสำนึกสาธารณะ ความพึงพอใจในสิ่งอำนวยความสะดวก ในการพักอาศัย ความพึงพอใจด้านการให้บริการในการพักอาศัย และคุณภาพชีวิตในแง่ของ

ความสุขระหว่างนักศึกษากลุ่มรายได้ต่างกันพบว่าแตกต่างกันอย่างไม่มีนัยสำคัญทางสถิติที่ระดับ .05

ส่วน ความสามารถในการปรับตัวในการพักอาศัย ความพึงพอใจด้านการรักษาความปลอดภัยในการพักอาศัย แตกต่างกันอย่างมีนัยสำคัญทางสถิติที่ระดับ .05 ดังนั้นจึงทำการเปรียบเทียบรายคู่ด้วยวิธีการของเชฟเฟ (Scheffe) ต่อไป ในตารางที่ 13 และ 14 ตามลำดับ

ตารางที่ 13 แสดงการเปรียบเทียบรายคู่ความสามารถในการปรับตัวระหว่างกลุ่มรายได้

ความสามารถในการปรับตัว	กลุ่มรายได้ต่ำกว่า 5,000 บาท (3.3616)	กลุ่มรายได้ 5,000-10,000 บาท (3.3720)	กลุ่มรายได้ มากกว่า10,000 บาท (2.6500)
กลุ่มรายได้ต่ำกว่า 5,000 บาท	-	-.0104	.7116*
กลุ่มรายได้ 5,000-10,000 บาท			.7220*
กลุ่มรายได้ มากกว่า10,000 บาท			-

*. The mean difference is significant at the .05 level.

จากตารางที่ 13 พบว่ากลุ่มนักศึกษามีรายได้มากกว่า 10,000 บาท มีการปรับตัวแตกต่างกับ กลุ่มนักศึกษามีรายได้ต่ำกว่า 5,000 บาท และนักศึกษามีรายได้ระหว่าง 5,000 - 10,000 บาท ส่วนคู่อื่นๆ ไม่พบความแตกต่าง

ตารางที่ 14 แสดงการเปรียบเทียบรายคู่ความพึงพอใจในการรักษาความปลอดภัยระหว่างกลุ่มรายได้

ความพึงพอใจในการรักษาความปลอดภัย	กลุ่มรายได้ต่ำกว่า 5,000 บาท (3.3650)	กลุ่มรายได้ 5,000-10,000 บาท (3.6188)	กลุ่มรายได้ มากกว่า10,000 บาท (2.6875)
กลุ่มรายได้ต่ำกว่า 5,000 บาท	-	-.2538	.6775
กลุ่มรายได้ 5,000-10,000 บาท			.9313*
กลุ่มรายได้ มากกว่า10,000 บาท			-

*. The mean difference is significant at the .05 level.

จากตารางที่ 14 พบว่ากลุ่มนักศึกษามีรายได้ระหว่าง 5,000 -10,000 บาท มีความพึงพอใจในการรักษาความปลอดภัยแตกต่างกับ กลุ่มนักศึกษามีรายได้มากกว่า 10,000 บาท ส่วนคู่อื่นๆ ไม่พบความแตกต่าง

ตอนที่ 2 การศึกษาความสัมพันธ์ระหว่างการปรับตัว จิตสำนึกสาธารณะ ความพึงพอใจด้านสิ่งแวดล้อม ความพึงพอใจด้านการให้บริการ ความพึงพอใจด้านการรักษาความปลอดภัย กับคุณภาพชีวิตในแง่ของความสุข และปัจจัยที่มีอิทธิพลต่อคุณภาพชีวิตของนักศึกษาในหอพัก

2.1 การวิเคราะห์ในกลุ่มรวม

ตารางที่ 15 แสดงค่าสัมประสิทธิ์สหสัมพันธ์ (r) ระหว่างการปรับตัว จิตสำนึกสาธารณะ ความพึงพอใจด้านสิ่งแวดล้อม ความพึงพอใจด้านการให้บริการ ความพึงพอใจด้านการรักษาความปลอดภัย กับคุณภาพชีวิตในแง่ของความสุข

ปัจจัยที่ศึกษา	Mean	S.D.	X_1	X_2	X_3	X_4	X_5	y
การปรับตัว (X_1)	3.3495	.58110	-	.203**	.243**	.226**	.062	.254**
จิตสำนึกสาธารณะ (X_2)	3.6812	.61826		-	.058	.196**	.142**	.245**
ความพึงพอใจด้านสิ่งแวดล้อมความสะอาด (X_3)	2.7004	.73231			-	.370**	.197**	.247**
ความพึงพอใจด้านการให้บริการ (X_4)	3.1206	.83793				-	.114**	.378**
ความพึงพอใจด้านการรักษาความปลอดภัย (X_5)	3.4039	.89257					-	.032
คุณภาพชีวิตในแง่ของความสุข (y)	3.7909	.79911						-

จาก ตารางที่ 15 แสดงว่าการปรับตัว จิตสำนึกสาธารณะ ความพึงพอใจด้านสิ่งแวดล้อม ความสะอาด ความพึงพอใจด้านการให้บริการ ในการพักอาศัยมีความสัมพันธ์กับคุณภาพชีวิตในแง่ของความสุข อย่างมีนัยสำคัญทางสถิติที่ระดับ .01 โดยไม่พบความสัมพันธ์ระหว่างความพึงพอใจด้านการรักษาความปลอดภัยกับคุณภาพชีวิตในแง่ของความสุข

ตารางที่ 16 แสดงค่าสัมประสิทธิ์ถดถอย (regression coefficients) ในรูปคะแนนดิบ (b) และคะแนนมาตรฐาน (Beta) ของปัจจัยที่สามารถอธิบายคุณภาพชีวิตในแง่ของความสุขในการพักอาศัยหอพักของนักศึกษาหอพัก (Y) โดยวิธีการวิเคราะห์แบบ Enter

ปัจจัยที่ส่งผลต่อคุณภาพชีวิต	b	Std. Error	Beta	t	Sig.	R ² change
X ₁	.169	.059	.122	2.870**	.004	.064
X ₂	.209	.054	.163	3.883**	.000	.040
X ₃	.122	.049	.113	2.520*	.012	.035
X ₄	.278	.042	.292	6.556**	.000	.068
X ₅	-.054	.037	-.060	-1.444	.149	.001
ค่าคงที่	1.429	.270		5.291	.000	

F = 25.622, R = .456, R² = .208, R²_{adj} = .200, Std Error = .71738

จาก ตารางที่ 16 แสดงว่าปัจจัยที่ถูกคัดเลือกเข้าอธิบายคุณภาพชีวิตในแง่ของความสุขในการพักอาศัยของนักศึกษาหอพัก ตามลำดับขั้นและตามความสามารถในการอธิบาย โดยพิจารณาจากสัมประสิทธิ์ถดถอยในรูปคะแนนมาตรฐาน(Beta) ได้แก่ ความพึงพอใจด้านการให้บริการ (X₁) ซึ่งสามารถอธิบายได้ร้อยละ 6.8 (R² Change = .068) จิตสำนึกสาธารณะ (X₂) การปรับตัว (X₃) และความพึงพอใจด้านการสั่งอำนวยการความสะดวก (X₄) ส่วนปัจจัยความพึงพอใจด้านการรักษาความปลอดภัย (X₅) ไม่สามารถเข้าไปอธิบายคุณภาพชีวิตในแง่ของความสุขในการพักอาศัยหอพักของนักศึกษาได้อย่างมีนัยสำคัญทางสถิติที่ระดับ .05

กล่าวคือ ปัจจัยที่สนใจศึกษาทั้งหมด 5 ปัจจัยร่วมกันอธิบายคุณภาพชีวิตในแง่ของความสุขในการพักอาศัยหอพักของนักศึกษาได้ โดยมีค่าสัมประสิทธิ์สหสัมพันธ์เชิงพหุ (R = .456) หรือกล่าวอีกนัยหนึ่งคือสามารถอธิบายคุณภาพชีวิตในแง่ของความสุขในการพักอาศัยในหอพักภายในมหาวิทยาลัยของนักศึกษาได้ร้อยละ 20.8 (R² = .208) ทั้งนี้สามารถสร้างสมการที่เหมาะสมเพื่อพยากรณ์คุณภาพชีวิตในแง่ของความสุข(y) โดยการคัดเลือกเฉพาะปัจจัยที่สามารถพยากรณ์คุณภาพชีวิตในแง่ของความสุข (y) ของนักศึกษาที่พักอาศัยในหอพักด้วยกระบวนการถดถอยเชิงพหุแบบขั้นตอน (Stepwise) ได้ดังนี้

คุณภาพชีวิตในแง่ของความสุข (y) = 1.315 + 0.170 X₁ (การปรับตัว) + 2.00 X₂ (จิตสำนึกสาธารณะ) + 0.111 X₃ (ความพึงพอใจด้านสั่งอำนวยการความสะดวก) + 0.276 X₄ (ความพึงพอใจด้านการให้บริการ)

2.2 การวิเคราะห์เฉพาะสหสัมพันธ์นักศึกษามหาวิทยาลัยสงขลานครินทร์

ตารางที่ 17 แสดงค่าสัมประสิทธิ์สหสัมพันธ์ (r) ระหว่างการปรับตัว จิตสำนึกสาธารณะ ความพึงพอใจด้านสิ่งแวดล้อม ความสะอาด ความพึงพอใจด้านการให้บริการ ความพึงพอใจด้านการรักษาความปลอดภัย กับคุณภาพชีวิตในแง่ของความสุข

ปัจจัยที่ศึกษา	Mean	S.D.	X ₁	X ₂	X ₃	X ₄	X ₅	y
การปรับตัว (X ₁)	3.4413	.64037	-	.171**	.241**	.177**	.107	.187*
จิตสำนึกสาธารณะ (X ₂)	3.7762	.70685		-	.003	.105	.170**	.135*
ความพึงพอใจด้านสิ่งแวดล้อมความสะอาด (X ₃)	2.7491	.80911			-	.352**	.276**	.193*
ความพึงพอใจด้านการให้บริการ (X ₄)	3.3908	.82258				-	.225**	.134*
ความพึงพอใจด้านการรักษาความปลอดภัย (X ₅)	3.1087	.86179					-	.137*
คุณภาพชีวิตในแง่ของความสุข (y)	4.1176	.78098						-

จาก ตารางที่ 17 แสดงว่าการปรับตัว จิตสำนึกสาธารณะ ความพึงพอใจด้านสิ่งแวดล้อม ความสะอาด ความพึงพอใจด้านการให้บริการ และความพึงพอใจด้านการรักษาความปลอดภัย ในการพักอาศัยมีความสัมพันธ์กับคุณภาพชีวิตในแง่ของความสุข อย่างมีนัยสำคัญทางสถิติที่ระดับ .05

ตารางที่ 18 แสดงค่าสัมประสิทธิ์ถดถอย (regression coefficients) ในรูปคะแนนดิบ (b) และคะแนนมาตรฐาน (Beta) ของปัจจัยที่สามารถอธิบายคุณภาพชีวิตในแง่ของความสุขในการพักอาศัยของนักศึกษาหอพัก (Y) โดยวิธีการวิเคราะห์แบบ Enter

ปัจจัยที่ส่งผลต่อคุณภาพชีวิต	b	Std. Error	Beta	t	Sig.	R ² change
X ₁	.133	.077	.109	1.721	.087	.035
X ₂	.112	.068	.103	1.648	.101	.010
X ₃	.128	.065	.133	1.980*	.049	.025
X ₄	3.781E-02	.061	.040	.615	.539	.001
X ₅	6.367E-02	.059	.070	1.083	.280	.003
ค่าคงที่	2.559	.372		6.875	.000	-

F = 4.064, R = .272, R² = .074, R²_{adj} = .056, Std Error = .7656

จาก ตารางที่ 18 แสดงว่าปัจจัยที่ถูกคัดเลือกเข้าอธิบายคุณภาพชีวิตในแง่ของความสุขในการพักอาศัยของนักศึกษาหอพัก ตามลำดับขั้นและตามความสามารถในการอธิบาย โดยพิจารณาจากสัมประสิทธิ์ถดถอยในรูปคะแนนมาตรฐาน (Beta) อย่างมีนัยสำคัญทางสถิติที่ระดับ.05 มีเพียงปัจจัยเดียว ได้แก่ ความพึงพอใจด้านสิ่งแวดล้อมความสะดวก (X_3) ซึ่งสามารถอธิบายได้ร้อยละ 2.5 (R^2 Change = .025) ส่วนปัจจัยการปรับตัว (X_1) จิตสำนึกสาธารณะ (X_2) ความพึงพอใจด้านการให้บริการ (X_4) และความพึงพอใจด้านการรักษาความปลอดภัย (X_5) ไม่สามารถเข้าไปอธิบายคุณภาพชีวิตในแง่ของความสุขในการพักอาศัยหอพักของนักศึกษาได้อย่างมีนัยสำคัญทางสถิติที่ระดับ .05

กล่าวคือ ปัจจัยที่สนใจศึกษาทั้งหมด 5 ปัจจัย ร่วมกันอธิบายคุณภาพชีวิตในแง่ของความสุขในการพักอาศัยของนักศึกษาที่พักในหอพักของมหาวิทยาลัย โดยมีค่าสัมประสิทธิ์สหสัมพันธ์เชิงพหุ ($R = .272$) หรือกล่าวอีกนัยหนึ่ง คือ สามารถอธิบายคุณภาพชีวิตในแง่ของความสุขในการพักอาศัยในหอพักภายในมหาวิทยาลัยของนักศึกษาได้ร้อยละ 7.4 ($R^2 = .074$) ทั้งนี้สามารถสร้างสมการที่เหมาะสมเพื่อพยากรณ์คุณภาพชีวิตในแง่ของความสุข(y) โดยการคัดเลือกเฉพาะปัจจัยที่สามารถพยากรณ์คุณภาพชีวิตในแง่ของความสุข (y) ของนักศึกษาที่พักอาศัยในหอพักของมหาวิทยาลัยด้วยการวิเคราะห์ถดถอยเชิงพหุแบบขั้นตอน (Stepwise) พบผลดังนี้

คุณภาพชีวิตในแง่ของความสุข (y) = $3.043 + 0.149 X_2$ (จิตสำนึกสาธารณะ) + $0.185 X_3$ (ความพึงพอใจด้านสิ่งแวดล้อมสะดวก)

2.3 การวิเคราะห์เฉพาะหอพักนักศึกษานำกับมหาวิทยาลัยสงขลานครินทร์

ตารางที่ 19 แสดงค่าสัมประสิทธิ์สหสัมพันธ์ (r) ระหว่างการปรับตัว จิตสำนึกสาธารณะ ความพึงพอใจด้านสิ่งแวดล้อมความสะดวก ความพึงพอใจด้านการให้บริการ ความพึงพอใจด้านการรักษาความปลอดภัย กับคุณภาพชีวิตในแง่ของความสุข

ปัจจัยที่ศึกษา	Mean	S.D.	X_1	X_2	X_3	X_4	X_5	y
การปรับตัว (X_1)	3.2435	.48415	-	.233**	.230**	.211**	.186**	.256*
จิตสำนึกสาธารณะ (X_2)	3.5707	.47365		-	.211**	.287**	.320**	.362*
ความพึงพอใจด้านสิ่งแวดล้อมความสะดวก(X_3)	2.6435	.62774			-	.389**	.185**	.346*
ความพึงพอใจด้านการให้บริการ (X_4)	2.8073	.74237				-	.323**	.505*
ความพึงพอใจด้านการรักษาความปลอดภัย(X_5)	3.7443	.80291					-	.359*
คุณภาพชีวิตในแง่ของความสุข (y)	3.4128	.63778						-

จาก ตารางที่ 19 แสดงว่าการปรับตัว จิตสำนึกสาธารณะ ความพึงพอใจด้านสิ่งอำนวยความสะดวก ความพึงพอใจด้านการให้บริการ และความพึงพอใจด้านการรักษาความปลอดภัย ในการพักอาศัยมีความสัมพันธ์กับคุณภาพชีวิตในแง่ของความสุข อย่างมีนัยสำคัญทางสถิติที่ระดับ .05

ตารางที่ 20 แสดงค่าสัมประสิทธิ์ถดถอย (regression coefficients) ในรูปคะแนนดิบ (b) และคะแนนมาตรฐาน (Beta) ของปัจจัยที่สามารถอธิบายคุณภาพชีวิตในแง่ของความสุขในการพักอาศัย ของนักศึกษาหอพัก (Y) โดยวิธีการวิเคราะห์แบบ Enter

ปัจจัยที่ส่งผลต่อ คุณภาพชีวิต	b	Std. Error	Beta	t	Sig.	R ² change
X ₁	9.744E-02	.075	.073	1.296	.196	.055
X ₂	.184	.078	.138	2.380*	.018	.067
X ₃	.134	.060	.133	2.228*	.027	.062
X ₄	.309	.054	.359	5.714**	.000	.129
X ₅	.113	.047	.144	2.414*	.017	.017
ค่าคงที่	.779	.331	-	2.352	.020	-

F = 23.269 , R = .583 , R² = .340 , R²_{adj} = .325 , Std Error = .52028

จาก ตารางที่ 20 แสดงว่าปัจจัยที่ถูกคัดเลือกเข้าอธิบายคุณภาพชีวิตในแง่ของความสุขในการพักอาศัยของนักศึกษาหอพัก ตามลำดับขั้นและตามความสามารถในการอธิบายโดยพิจารณาจากสัมประสิทธิ์ถดถอยในรูปคะแนนมาตรฐาน (Beta) ได้แก่ ความพึงพอใจด้านการให้บริการ (X₄) ซึ่งสามารถอธิบายได้ร้อยละ 12.9 (R² Change = .129) ความพึงพอใจด้านการรักษาความปลอดภัย (X₅) จิตสำนึกสาธารณะ (X₂) และความพึงพอใจด้านสิ่งอำนวยความสะดวก (X₃) ส่วนปัจจัยการปรับตัว (X₁) ไม่สามารถเข้าไปอธิบายคุณภาพชีวิตในแง่ของความสุขในการพักอาศัยของนักศึกษาได้อย่างมีนัยสำคัญทางสถิติที่ระดับ .05

กล่าวคือ ปัจจัยที่สนใจศึกษาทั้งหมด 5 ปัจจัยรวมกันอธิบายคุณภาพชีวิตในแง่ของความสุขในการพักอาศัยของนักศึกษาที่พักหอพักในกำกับของมหาวิทยาลัย โดยมีค่าสัมประสิทธิ์สหสัมพันธ์เชิงพหุ (R = .583) หรือกล่าวอีกนัยหนึ่ง คือ ปัจจัยทั้ง 5 สามารถอธิบาย คุณภาพชีวิตในแง่ของความสุขในการพักอาศัยในหอพักในกำกับของมหาวิทยาลัยได้ร้อยละ 34.0 (R² = .340) ทั้งนี้สามารถสร้างสมการที่เหมาะสมเพื่อพยากรณ์คุณภาพชีวิตในแง่ของความสุข(y) โดยการคัดเลือกเฉพาะปัจจัยที่สามารถพยากรณ์คุณภาพชีวิตในแง่ของความสุข (y) ของนักศึกษาที่พักในหอพักในกำกับมหาวิทยาลัย ด้วยการใช้การวิเคราะห์ถดถอยเชิงพหุแบบขั้นตอน (Stepwise) พบผลดังนี้

คุณภาพชีวิตในแง่ของความสุข (y) = $0.992 + 0.195 X_2$ (จิตสำนึกสาธารณะ) + $0.146 X_3$ (ความพึงพอใจด้านสิ่งแวดล้อม) + $0.314 X_4$ (ความพึงพอใจด้านการให้บริการ) + $0.118 X_5$ (ความพึงพอใจด้านการรักษาความปลอดภัย)

2.4 การวิเคราะห์เฉพาะนักศึกษาชาย

ตารางที่ 21 แสดงค่าสัมประสิทธิ์สหสัมพันธ์ (r) ระหว่างการปรับตัว จิตสำนึกสาธารณะ ความพึงพอใจด้านสิ่งแวดล้อม ความพึงพอใจด้านการให้บริการ ความพึงพอใจด้านการรักษาความปลอดภัย กับคุณภาพชีวิตในแง่ของความสุข

ปัจจัยที่ศึกษา	Mean	S.D.	X_1	X_2	X_3	X_4	X_5	y
การปรับตัว (X_1)	3.4061	.53160	-	.259**	.311**	.199**	.153*	.213*
จิตสำนึกสาธารณะ (X_2)	3.6499	.43066		-	.072	.210**	.250**	.217*
ความพึงพอใจด้านสิ่งแวดล้อม ความสะอาด (X_3)	2.6897	.68406			-	.429**	.321**	.309*
ความพึงพอใจด้านการ ให้บริการ (X_4)	3.3697	.91181				-	.181*	.211*
ความพึงพอใจด้านการรักษา ความปลอดภัย (X_5)	3.2121	.91266					-	.123
คุณภาพชีวิตในแง่ของ ความสุข (y)	3.9492	.90693						-

จาก ตารางที่ 21 แสดงว่าการปรับตัว จิตสำนึกสาธารณะ ความพึงพอใจด้านสิ่งแวดล้อม ความสะอาด ความพึงพอใจด้านการให้บริการในการพักอาศัย มีความสัมพันธ์กับคุณภาพชีวิตในแง่ของความสุข อย่างมีนัยสำคัญทางสถิติที่ระดับ .05 โดยไม่พบความสัมพันธ์ระหว่างความพึงพอใจด้านการรักษาความปลอดภัยกับคุณภาพชีวิตในแง่ของความสุข

ตารางที่ 22 แสดงค่าสัมประสิทธิ์ถดถอย (regression coefficients) ในรูปคะแนนดิบ (b) และคะแนนมาตรฐาน (Beta) ของปัจจัยที่สามารถอธิบายคุณภาพชีวิตในแง่ของความสุขในการพักอาศัยของนักศึกษาหอพัก (Y) โดยวิธีการวิเคราะห์แบบ Enter

ปัจจัยที่ส่งผลต่อคุณภาพชีวิต	b	Std. Error	Beta	t	Sig.	R ² change
X ₁	.139	.125	.082	1.113	.267	.045
X ₂	.356	.154	.170	2.321*	.021	.028
X ₃	.336	.108	.253	3.122*	.002	.065
X ₄	5.339E-02	.076	.054	.702	.483	.003
X ₅	-.024	.073	-.024	-.325	.745	.001
ค่าคงที่	1.168	.603		1.938	.054	-

F = 6.136 , R = .375 , R² = .140 , R²_{adj} = .117 , Std Error = .85765

จาก ตารางที่ 22 แสดงว่าปัจจัยที่ถูกคัดเลือกเข้าอธิบายคุณภาพชีวิตในแง่ของความสุขในการพักอาศัยของนักศึกษาชาย ตามลำดับขั้นและตามความสามารถในการอธิบาย โดยพิจารณาจากสัมประสิทธิ์ถดถอยในรูปคะแนนมาตรฐาน (Beta) ได้แก่ ความพึงพอใจด้านสิ่งอำนวยความสะดวก (X₃) ซึ่งสามารถอธิบายได้ร้อยละ 6.5 (R² Change = .065) และจิตสำนึกสาธารณะ (X₂) ส่วนปัจจัย การปรับตัว (X₁) ความพึงพอใจด้านการให้บริการ (X₄) และความพึงพอใจด้านการรักษาความปลอดภัย (X₅) ไม่สามารถเข้าไปอธิบายคุณภาพชีวิตในแง่ของความสุขในการพักอาศัยของนักศึกษาชายได้อย่างมีนัยสำคัญทางสถิติที่ระดับ .05

กล่าวคือ ปัจจัยที่สนใจศึกษาทั้งหมด 5 ปัจจัยร่วมกันอธิบายคุณภาพชีวิตในแง่ของความสุขในการพักอาศัยหอพักของนักศึกษา โดยมีค่าสัมประสิทธิ์สหสัมพันธ์เชิงพหุ (R = .375) หรือกล่าวอีกนัยหนึ่ง คือ ปัจจัยทั้ง 5 ปัจจัย สามารถอธิบายคุณภาพชีวิตในแง่ของความสุขในการพักอาศัยในหอพักภายในมหาวิทยาลัยของนักศึกษาชายได้ร้อยละ 14.0 (R² = .140) ทั้งนี้สามารถสร้างสมการที่เหมาะสมเพื่อพยากรณ์คุณภาพชีวิตในแง่ของความสุข(y) โดยการคัดเลือกเฉพาะปัจจัยที่สามารถพยากรณ์คุณภาพชีวิตในแง่ของความสุข (y) ของนักศึกษาชายที่พักในหอพักมหาวิทยาลัย ด้วยการใช้การวิเคราะห์ถดถอยเชิงพหุแบบขั้นตอน (Stepwise) พบผลดังนี้

คุณภาพชีวิตในแง่ของความสุข (y) = 1.428 + 0.405 X₂ (จิตสำนึกสาธารณะ) + 0.389 X₃ (ความพึงพอใจด้านสิ่งอำนวยความสะดวก)

2.5 วิเคราะห์เฉพาะนักศึกษาหญิง

ตารางที่ 23 แสดงค่าสัมประสิทธิ์สหสัมพันธ์ (r) ระหว่างการปรับตัว จิตสำนึกสาธารณะ ความพึงพอใจด้านสิ่งแวดล้อม ความสะดวก ความพึงพอใจด้านการให้บริการ ความพึงพอใจด้านการรักษาความปลอดภัย กับคุณภาพชีวิตในแง่ของความสุข

ปัจจัยที่ศึกษา	Mean	S.D.	X ₁	X ₂	X ₃	X ₄	X ₅	y
การปรับตัว (X ₁)	3.3142	.60814	-	.193**	.212**	.228**	.033	.277**
จิตสำนึกสาธารณะ (X ₂)	3.7009	.71144		-	.053	.230**	.099	.297*
ความพึงพอใจด้านสิ่งแวดล้อมความสะดวก (X ₃)	2.7071	.76221			-	.359**	.125*	.218*
ความพึงพอใจด้านการให้บริการ (X ₄)	2.9633	.74746				-	.146**	.499*
ความพึงพอใจด้านการรักษาความปลอดภัย (X ₅)	3.5237	.85974					-	.007
คุณภาพชีวิตในแง่ของความสุข (y)	3.6903	.70556						-

จาก ตารางที่ 23 แสดงว่าการปรับตัว จิตสำนึกสาธารณะ-ความพึงพอใจด้านสิ่งแวดล้อม ความสะดวก ความพึงพอใจด้านการให้บริการ ในการพักอาศัยมีความสัมพันธ์กับคุณภาพชีวิตในแง่ของความสุข อย่างมีนัยสำคัญทางสถิติที่ระดับ .01 โดยไม่พบความสัมพันธ์ระหว่างความพึงพอใจด้านการรักษาความปลอดภัยกับคุณภาพชีวิตในแง่ของความสุข

ตารางที่ 24 แสดงค่าสัมประสิทธิ์ถดถอย (regression coefficients) ในรูปคะแนนดิบ (b) และคะแนนมาตรฐาน (Beta) ของปัจจัยที่สามารถอธิบายสภาพคุณภาพชีวิตในแง่ของความสุขในการพักอาศัยหอพักของนักศึกษาหอพัก (Y) โดยวิธีการวิเคราะห์แบบ Enter

ปัจจัยที่ส่งผลกระทบต่อคุณภาพชีวิต	b	Std. Error	Beta	t	Sig.	R ² change
X ₁	.135	.058	.117	2.318*	.021	.064
X ₂	.172	.048	.178	3.557**	.000	.040
X ₃	3.724E-02	.047	.041	.785	.433	.035
X ₄	.423	.051	.448	8.365**	.000	.068
X ₅	-.079	.040	-.097	-1.986*	.048	.001
ค่าคงที่	1.511	.273		5.543	.000	-

F = 28.027 , R = .569 , R² = .324 , R²_{adj} = .312 , Std Error = .58130

จาก ตารางที่ 24 แสดงว่าปัจจัยที่ถูกคัดเลือกเข้าอธิบายคุณภาพชีวิตในแง่ของความสุขในการพักอาศัยของนักศึกษาหญิง ตามลำดับขั้นและตามความสามารถในการอธิบาย โดยพิจารณาจากค่าสัมประสิทธิ์ถดถอยในรูปคะแนนมาตรฐาน (Beta) ได้แก่ ความพึงพอใจด้านการให้บริการ (X_4) ซึ่งสามารถอธิบายได้ร้อยละ 6.8 ($R^2 \text{ Change} = .068$) จิตสำนึกสาธารณะ (X_2) การปรับตัว (X_1) และความพึงพอใจด้านการรักษาความปลอดภัย (X_3) ส่วนปัจจัยความพึงพอใจด้านสิ่งแวดล้อม (X_5) ไม่สามารถเข้าไปอธิบายคุณภาพชีวิตในแง่ของความสุขในการพักอาศัยของนักศึกษาหญิงได้อย่างมีนัยสำคัญทางสถิติที่ระดับ .05

กล่าวคือ ปัจจัยที่สนใจศึกษาทั้งหมด 5 ปัจจัยร่วมกันอธิบายคุณภาพชีวิตในแง่ของความสุขในการพักอาศัยของนักศึกษาหญิง โดยมีค่าสัมประสิทธิ์สหสัมพันธ์เชิงพหุ ($R = .569$) หรือกล่าวอีกนัยหนึ่ง คือ ปัจจัยทั้ง 5 สามารถอธิบายคุณภาพชีวิตในแง่ของความสุขในการพักอาศัยในหอพักภายในมหาวิทยาลัยของนักศึกษาหญิงได้ร้อยละ 32.4 ($R^2 = .324$) ทั้งนี้สามารถสร้าง

สมการที่เหมาะสมเพื่อพยากรณ์คุณภาพชีวิตในแง่ของความสุข (y) โดยการคัดเลือกเฉพาะปัจจัยที่สามารถพยากรณ์คุณภาพชีวิตในแง่ของความสุข (y) ของนักศึกษาหญิงที่พักในหอพักมหาวิทยาลัยด้วยการวิเคราะห์ถดถอยเชิงพหุแบบขั้นตอน (Stepwise) พบผลดังนี้

คุณภาพชีวิตในแง่ของความสุข (y) = $1.339 + 0.143 X_1$ (การปรับตัว) + $0.165 X_2$ (จิตสำนึกสาธารณะ) + $0.422 X_4$ (ความพึงพอใจด้านการให้บริการ)