

บทที่ 3

ผลการศึกษา

โครงการวิจัยและถ่ายทอดเทคโนโลยีชุดท่องเที่ยวเชิงเกษตรในเขตอำเภอบ้านนาสาร ได้เริ่มดำเนินการในเดือนธันวาคม พ.ศ. 2546 ซึ่งระยะเวลาที่ผ่านมาได้ทำการศึกษาเบื้องต้นในองค์ประกอบต่าง ๆ ที่เกี่ยวข้องกับความเป็นไปได้ของโครงการใน 3 ส่วนสำคัญ คือ

1. การสำรวจแหล่งท่องเที่ยว และศักยภาพของแหล่งท่องเที่ยว

ทำการสำรวจจากเอกสาร และเดินทางสำรวจในแหล่งท่องเที่ยวจริง โดยคณะนักวิจัยร่วมกับชมรมมัคคุเทศก์อาชีพจังหวัดสุราษฎร์ธานี พร้อมทั้งนักเรียนโรงเรียนบ้านนาสารและโรงเรียนวัดเขาพระนัมมรวมทั้งสิ้นจำนวน 39 คน ได้เดินทางสำรวจและประเมินศักยภาพครั้งที่ 1 เมื่อวันที่ 21 ธันวาคม 2546 ตามกำหนดการในภาคผนวก ก จากการสำรวจได้ทำการแยกผู้ประเมินออกเป็น 2 กลุ่มคือ กลุ่มผู้ประกอบการมัคคุเทศก์และธุรกิจท่องเที่ยวจำนวน 3 คน กลุ่มนักเรียนและอาจารย์จากโรงเรียนวัดเขาพระนัมม อำเภอกาญจนดิษฐ์ จำนวน 6 คน ปรากฏผลการประเมินเบื้องต้น ดังนี้

ก. การประเมินศักยภาพแหล่งท่องเที่ยวโดยกลุ่มผู้ประกอบการมัคคุเทศก์และธุรกิจท่องเที่ยว

คณะผู้เดินทางสำรวจจากชมรมมัคคุเทศก์อาชีพจังหวัดสุราษฎร์ธานี พบว่า แหล่งท่องเที่ยวที่สำรวจมีศักยภาพแตกต่างกัน ดังนี้

1. อนุรักษ์สถานช่องช้าง มีศักยภาพทางการท่องเที่ยวโดยรวมอยู่ในระดับมาก และเมื่อพิจารณาเป็นรายด้าน ปรากฏว่า

- 1.1. ด้านความน่าสนใจ ,ด้านความสะดวกในการเข้าถึง, ด้านความปลอดภัย, ด้านโอกาสในการพัฒนา,ด้านภูมิทัศน์/และการจัดระเบียบสถานที่ มีศักยภาพทางการท่องเที่ยวในระดับมาก
- 1.2. ด้านสิ่งอำนวยความสะดวก มีศักยภาพทางการท่องเที่ยวในระดับปานกลาง

2. น้ำตกเหมืองทวด มีศักยภาพทางการท่องเที่ยวโดยรวมอยู่ในระดับปานกลาง และเมื่อพิจารณาเป็นรายด้าน ปรากฏว่า

- 2.1. ด้านความน่าสนใจ และด้านโอกาสในการพัฒนา มีศักยภาพทางการท่องเที่ยวในระดับมาก
- 2.2. ด้านความสะดวกในการเข้าถึง, ด้านภูมิทัศน์/และการจัดระเบียบสถานที่ และด้านความปลอดภัย มีศักยภาพทางการท่องเที่ยวในระดับปานกลาง

2.3. ด้านสิ่งอำนวยความสะดวก มีศักยภาพทางการท่องเที่ยวในระดับน้อย

3. สวนเกษตร มีศักยภาพทางการท่องเที่ยวโดยรวมอยู่ในระดับมากที่สุด และเมื่อพิจารณาเป็นรายด้าน ปรากฏว่า

3.1. ด้านความสะดวกในการเข้าถึง, ด้านสิ่งอำนวยความสะดวก และด้านความปลอดภัย มีศักยภาพทางการท่องเที่ยวในระดับมากที่สุด

3.2. ด้านความน่าสนใจ, ด้านภูมิทัศน์ / และการจัดระเบียบสถานที่ และด้านโอกาสในการพัฒนา มีศักยภาพทางการท่องเที่ยวในระดับมาก

4. บ่อน้ำร้อน มีศักยภาพทางการท่องเที่ยวโดยรวมอยู่ในระดับปานกลาง และเมื่อพิจารณาเป็นรายด้าน ปรากฏว่า

4.1. ด้านโอกาสในการพัฒนา มีศักยภาพทางการท่องเที่ยวในระดับมาก

4.2. ด้านความสะดวกในการเข้าถึง, ด้านสิ่งอำนวยความสะดวก และด้านความปลอดภัย มีศักยภาพทางการท่องเที่ยวในระดับปานกลาง

4.3. ด้านความน่าสนใจ, ภูมิทัศน์/และการจัดระเบียบสถานที่ มีศักยภาพทางการท่องเที่ยวในระดับน้อย

5. โครงการอุทยานธรณีพัฒนา 8 มีศักยภาพทางการท่องเที่ยวโดยรวมอยู่ในระดับมาก และเมื่อพิจารณาเป็นรายด้าน ปรากฏว่า

5.1. ด้านโอกาสในการพัฒนา มีศักยภาพทางการท่องเที่ยวในระดับมากที่สุด

5.2. ด้านความน่าสนใจ, ด้านความสะดวกในการเข้าถึง, ด้านความปลอดภัย, ด้านสิ่งอำนวยความสะดวก มีศักยภาพทางการท่องเที่ยวในระดับมาก

5.3. ด้านภูมิทัศน์/ และการจัดระเบียบสถานที่ มีศักยภาพทางการท่องเที่ยวในระดับปานกลาง

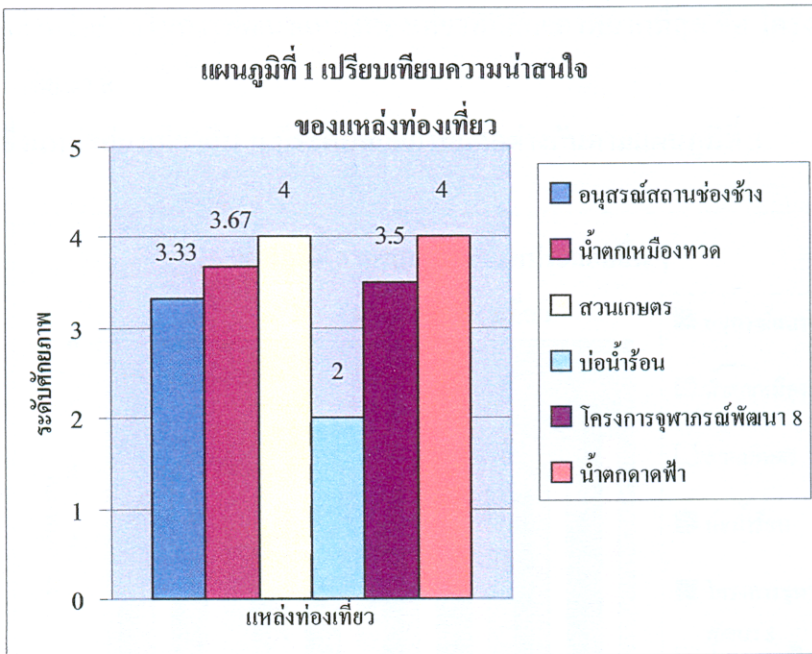
6. น้ำตกดาดฟ้า มีศักยภาพทางการท่องเที่ยวโดยรวมอยู่ในระดับมาก และเมื่อพิจารณาเป็นรายด้าน ปรากฏว่า

6.1. ด้านโอกาสในการพัฒนา มีศักยภาพทางการท่องเที่ยวในระดับมากที่สุด

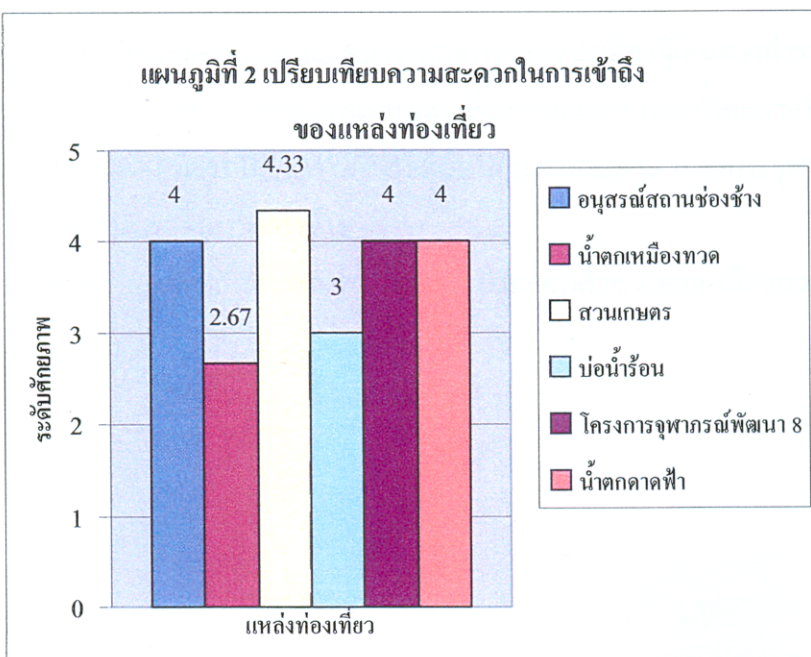
6.2. ด้านความน่าสนใจ, ด้านความสะดวกในการเข้าถึง, ด้านภูมิทัศน์ / และการจัดระเบียบสถานที่, ด้านสิ่งอำนวยความสะดวก, ด้านความปลอดภัย มีศักยภาพทางการท่องเที่ยวในระดับมาก

การเปรียบเทียบศักยภาพของแหล่งท่องเที่ยว

1. แหล่งท่องเที่ยวที่มีความน่าสนใจมาก คือ สวนเกษตรและน้ำตกคาดฟ้า ในขณะที่ อนุสรณ์สถานช่องช้าง, น้ำตกเหมืองทวด และโครงการจุฬาภรณ์พัฒนา 8 มีความสนใจในระดับปานกลาง โดยบ่อน้ำร้อนมีความน่าสนใจต่ำสุด



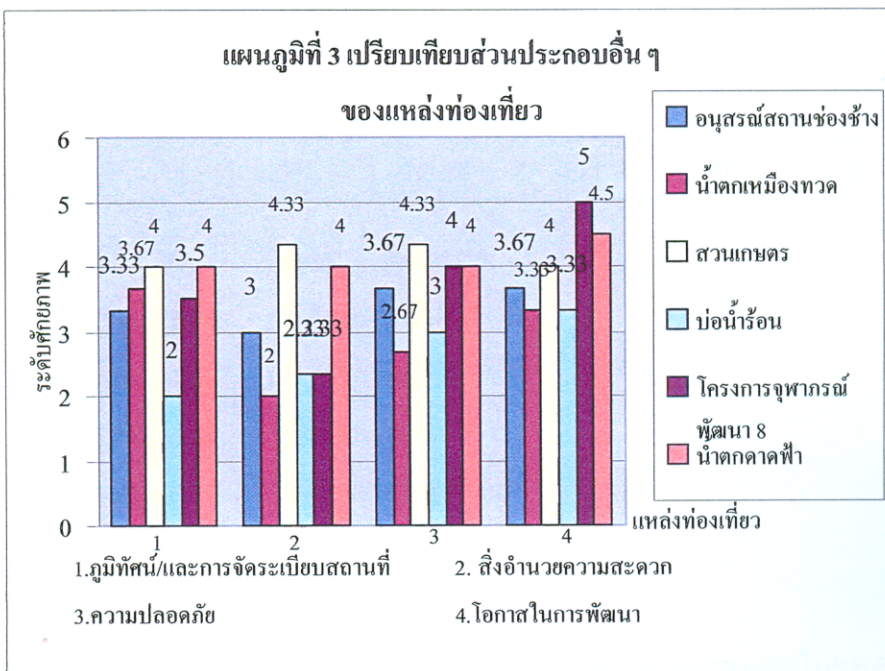
2. แหล่งท่องเที่ยวที่สะดวกต่อการเข้าถึงมากที่สุด คือ สวนเกษตร ส่วนแหล่งท่องเที่ยวอื่น ๆ มีความสะดวกในการเข้าถึงในระดับที่แตกต่างกัน โดยน้ำตกเหมืองทวดสามารถเข้าถึงได้ยากที่สุด ตามแผนภูมิที่ 2



3. ด้านอื่น ๆ ซึ่งประกอบด้วย

- ด้านภูมิทัศน์/และการจัดระเบียบสถานที่ พบว่า แหล่งท่องเที่ยวที่มีศักยภาพสูงสุด คือ สวนเกษตรและน้ำตกคาคาฟ้า
- ด้านสิ่งอำนวยความสะดวกแหล่งท่องเที่ยวที่มีศักยภาพมากที่สุด คือ สวนเกษตร
- ด้านความปลอดภัยแหล่งท่องเที่ยวที่มีศักยภาพมากที่สุด คือ สวนเกษตร
- ด้านโอกาสในการพัฒนาแหล่งท่องเที่ยวที่มีศักยภาพมากที่สุด คือ โครงการจุฬาภรณ์พัฒนา 8

ซึ่งแหล่งท่องเที่ยวอื่น ๆ มีระดับศักยภาพแตกต่างกันตามแผนภูมิที่ 3



4. โดยสรุปคณะมีคฤเทศก์และผู้ประกอบการธุรกิจนำเที่ยวผู้เดินทางสำรวจครั้งที่ 1 เห็นว่า

4.1. แหล่งท่องเที่ยวที่มีศักยภาพมากที่สุด คือ สวนเกษตร และน้ำตกคาคาฟ้า

4.2. แหล่งท่องเที่ยวที่มีศักยภาพในระดับมาก ประกอบด้วย โครงการจุฬาภรณ์พัฒนา 8 และอนุสรณ์สถานช่องช้าง

4.3. แหล่งท่องเที่ยวที่มีศักยภาพปานกลาง ประกอบด้วย น้ำตกเหมืองทวด และบ่อน้ำร้อน

ตารางที่ 1 ประเมินศักยภาพของแหล่งท่องเที่ยว

แหล่งท่องเที่ยว ด้าน ศักยภาพ	อนุสรณ์สถาน ช่องช้าง	น้ำตก เหมืองทวด	สวน เกษตร	บ่อ น้ำร้อน	โครงการ อุทยานธรณี พัฒนา 8	น้ำตก ดาดฟ้า
ความน่าสนใจ	3.33	3.67	4.00	2.00	3.50	4.00
ความสะดวกในการเข้าถึง	4.00	2.67	4.33	3.00	4.00	4.00
ภูมิทัศน์ / และการจัด ระเบียบสถานที่	3.33	2.67	3.67	1.67	3.00	3.50
สิ่งอำนวยความสะดวก	3.00	2.00	4.33	2.33	2.33	4.00
ความปลอดภัย	3.67	2.67	4.33	3.00	4.00	4.00
โอกาสในการพัฒนา	3.67	3.33	4.00	3.33	5.00	4.50
เฉลี่ยรวม	3.50	2.84	4.11	2.56	3.64	4.00

หมายเหตุ	0 – 1.00	มีศักยภาพน้อยมาก
	1.01 – 2.00	มีศักยภาพน้อย
	2.01 – 3.00	มีศักยภาพปานกลาง
	3.01 – 4.00	มีศักยภาพมาก
	4.01 – 5.00	มีศักยภาพมากที่สุด

การประเมินความพร้อมของชุมชน

คณะผู้ประเมินชุดเดียวกันได้ทำการประเมินความพร้อมของชุมชนในแหล่งท่องเที่ยวที่สำรวจ มีความเห็น ดังนี้

1. แหล่งท่องเที่ยวในเขตเทศบาลเมืองนาสาร มีระดับความพร้อมของชุมชนในด้านต่าง ๆ ดังนี้
 - 1.1. มีความพร้อมด้านการต้อนรับ ในระดับมากที่สุด
 - 1.2. ชุมชนมีความพร้อมในการพัฒนาการท่องเที่ยวด้านการมีผู้รับผิดชอบที่ชัดเจน, ด้านการมีแผนพัฒนาการท่องเที่ยวของชุมชน และด้านมาตรการในการรักษาความปลอดภัยในระดับมาก
 - 1.3. มีความพร้อมด้านการมีส่วนร่วมของชุมชน, ด้านการจัดให้มีศูนย์ข้อมูลแก่นักท่องเที่ยว และด้านการบริการอาหาร ในระดับปานกลาง

2. แหล่งท่องเที่ยวในเขต อบต.พรุพี

- 2.1. มีความพร้อมด้านมาตรการในการรักษาความปลอดภัยในระดับมากที่สุด
- 2.2. ชุมชนมีความพร้อมในการพัฒนาการท่องเที่ยวด้านการมีผู้รับผิดชอบที่ชัดเจน และการต้อนรับในระดับมาก
- 2.3. มีความพร้อมด้านการมีแผนพัฒนาการท่องเที่ยวของชุมชนในระดับปานกลาง
- 2.4. มีความพร้อมด้านการมีส่วนร่วมของชุมชน ด้านการจัดให้มีศูนย์ข้อมูลแก่นักท่องเที่ยวในระดับน้อย

3. แหล่งท่องเที่ยวในเขต อบต. เพิ่มพูนทรัพย์

- 3.1. มีความพร้อมด้านมาตรการในการรักษาความปลอดภัยในระดับมากที่สุด
- 3.2. ชุมชนมีความพร้อมในการพัฒนาการท่องเที่ยวด้านการมีผู้รับผิดชอบที่ชัดเจน และการต้อนรับอยู่ในระดับมาก
- 3.3. มีความพร้อมด้านการมีแผนพัฒนาการท่องเที่ยวของชุมชน และด้านการบริการอาหารในระดับปานกลาง
- 3.4. มีความพร้อมด้านการมีส่วนร่วมของชุมชนในระดับน้อย

4. แหล่งท่องเที่ยวในเขต อบต. ลำพูน และ โกลีเคียง

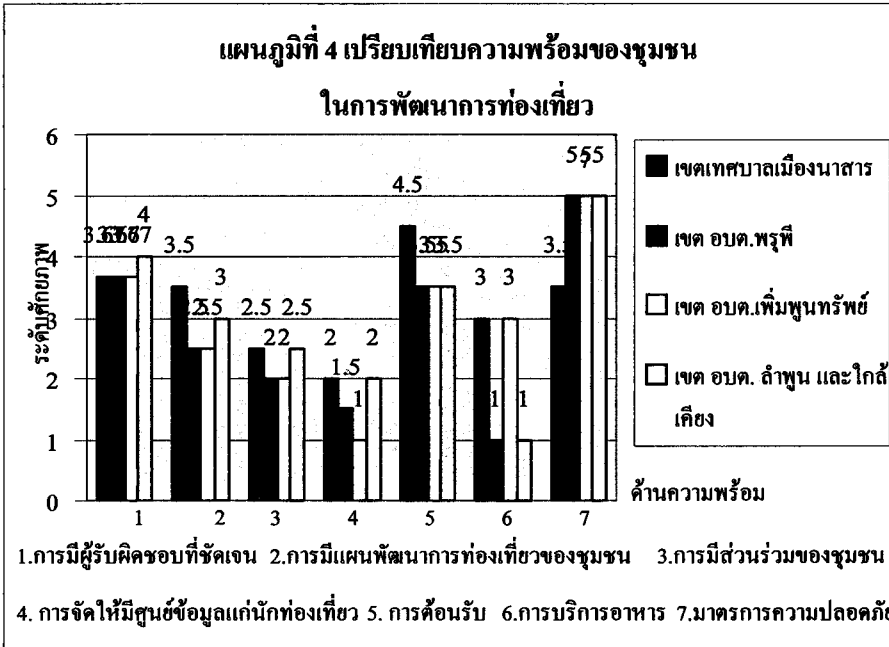
- 4.1. มีความพร้อมด้านมาตรการในการรักษาความปลอดภัยในระดับมากที่สุด
- 4.2. ชุมชนมีความพร้อมในการพัฒนาการท่องเที่ยวด้านการมีผู้รับผิดชอบที่ชัดเจน และการต้อนรับในระดับมาก
- 4.3. มีความพร้อมด้านการมีแผนพัฒนาการท่องเที่ยวของชุมชนและด้านการมีส่วนร่วมของชุมชนในระดับปานกลาง
- 4.4. มีความพร้อมด้านการจัดให้มีศูนย์ข้อมูลแก่นักท่องเที่ยวในระดับน้อย
- 4.5. มีความพร้อมด้านการบริการอาหารในระดับน้อยที่สุด

โดยภาพรวมแต่ละชุมชนมีศักยภาพด้านความพร้อมในด้านที่เกี่ยวกับบุคคลและชุมชนในระดับมาก แต่ยังคงขาดความพร้อมด้านความสะดวกและการให้บริการต่าง ๆ ทางการท่องเที่ยว ดังปรากฏในตารางที่ 2 และการเปรียบเทียบในแผนภูมิที่ 4

ตารางที่ 2 ประเมินศักยภาพความพร้อมของชุมชนในการพัฒนาการท่องเที่ยว

แหล่งท่องเที่ยว ด้านความพร้อม	เขตเทศบาล เมืองนาสาร	เขต อบต.พรุฬห์	เขต อบต. เพิ่มพูนทรัพย์	เขต อบต.ลำพูน และใกล้เคียง
การมีผู้รับผิดชอบ ที่ชัดเจน	3.67	3.67	3.67	4.00
การมีแผนพัฒนาการ ท่องเที่ยวของชุมชน	3.50	2.50	2.50	3.00
การมีส่วนร่วม ของชุมชน	2.50	2.00	2.00	2.50
การจัดให้มีศูนย์ข้อมูล แก่นักท่องเที่ยว	2.00	1.50	1.00	2.00
การต้อนรับ	4.50	3.50	3.50	3.50
การบริการอาหาร	3.00	1.00	3.00	1.00
มาตรการในการรักษา ความปลอดภัย	3.50	5.00	5.00	5.00
เฉลี่ยรวม	3.78	3.20	3.45	3.50

หมายเหตุ	0 – 1.00	มีศักยภาพน้อยมาก
	1.01 – 2.00	มีศักยภาพน้อย
	2.01 – 3.00	มีศักยภาพปานกลาง
	3.01 – 4.00	มีศักยภาพมาก
	4.01 – 5.00	มีศักยภาพมากที่สุด



ข. การประเมินศักยภาพแหล่งท่องเที่ยวโดยกลุ่มนักเรียนและอาจารย์

คณะนักเรียนและอาจารย์จากโรงเรียนวัดเขาพระนิม ตำบลท่าทอง อำเภอกาญจนดิษฐ์ จังหวัดสุราษฎร์ธานี ซึ่งเป็นผู้ที่มีประสบการณ์ในการจัดการท่องเที่ยวชุมชน จำนวน 6 คน ได้ร่วมเดินทางสำรวจและประเมินศักยภาพแหล่งท่องเที่ยว ซึ่งปรากฏผล ดังนี้

1. **อนุสรณ์สถานช่องช้าง** มีศักยภาพทางการท่องเที่ยวโดยรวมในระดับมาก และเมื่อพิจารณาเป็นรายด้าน ปรากฏว่า
 - 1.1. ด้านความน่าสนใจ, ความสะดวกในการเข้าถึง, สิ่งอำนวยความสะดวก และความปลอดภัย มีศักยภาพทางการท่องเที่ยวในระดับมาก
 - 1.2. ด้านภูมิทัศน์/ การจัดระเบียบของสถานที่ และ โอกาสในการพัฒนา มีศักยภาพทางการท่องเที่ยวในระดับปานกลาง
2. **น้ำตกเหมืองทวด** มีศักยภาพทางการท่องเที่ยวโดยรวมในระดับปานกลาง และเมื่อพิจารณาเป็นรายด้าน ปรากฏว่า
 - 2.1. ด้านความน่าสนใจ, ด้านความปลอดภัย มีศักยภาพทางการท่องเที่ยวในระดับมาก
 - 2.2. ด้านความสะดวกในการเข้าถึง, ด้านภูมิทัศน์/ การจัดระเบียบของสถานที่, สิ่งอำนวยความสะดวก และ โอกาสในการพัฒนา มีศักยภาพทางการท่องเที่ยวในระดับปานกลาง

3. สวนเกษตร มีศักยภาพทางการท่องเที่ยวโดยรวมในระดับมากที่สุด และเมื่อพิจารณาเป็นรายด้าน ปรากฏว่า

- 3.1. ด้านความน่าสนใจ, ด้านความสะดวกในการเข้าถึง และด้านความปลอดภัย มีศักยภาพทางการท่องเที่ยวในระดับมากที่สุด
- 3.2. ด้านภูมิทัศน์/และการจัดระเบียบสถานที่, สิ่งอำนวยความสะดวก และโอกาสในการพัฒนา มีศักยภาพทางการท่องเที่ยวในระดับมาก

4. บ่อน้ำร้อน มีศักยภาพทางการท่องเที่ยวโดยรวมอยู่ในระดับมาก และเมื่อพิจารณาเป็นรายด้าน ปรากฏว่า ทุกด้านมีศักยภาพในระดับมาก

5. โครงการจุฬารักษ์พัฒนา 8 มีศักยภาพทางการท่องเที่ยวโดยรวมอยู่ในระดับมาก และเมื่อพิจารณาเป็นรายด้าน ปรากฏว่า

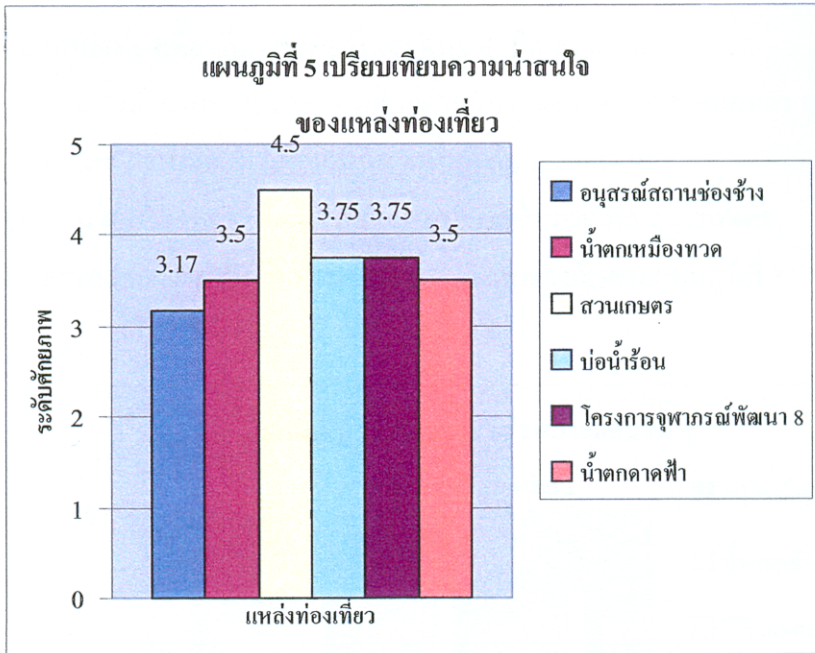
- 5.1. ด้านความน่าสนใจมีศักยภาพทางการท่องเที่ยวในระดับมากที่สุด
- 5.2. ด้านความสะดวกในการเข้าถึง, ด้านภูมิทัศน์/และการจัดระเบียบสถานที่, ด้านสิ่งอำนวยความสะดวก และด้านความปลอดภัย มีศักยภาพทางการท่องเที่ยวในระดับมาก
- 5.3. ด้านโอกาสในการพัฒนามีศักยภาพทางการท่องเที่ยวในระดับปานกลาง

6. น้ำตกคาดฟ้า มีศักยภาพทางการท่องเที่ยวโดยรวมอยู่ในระดับมาก และเมื่อพิจารณาเป็นรายด้าน ปรากฏว่า

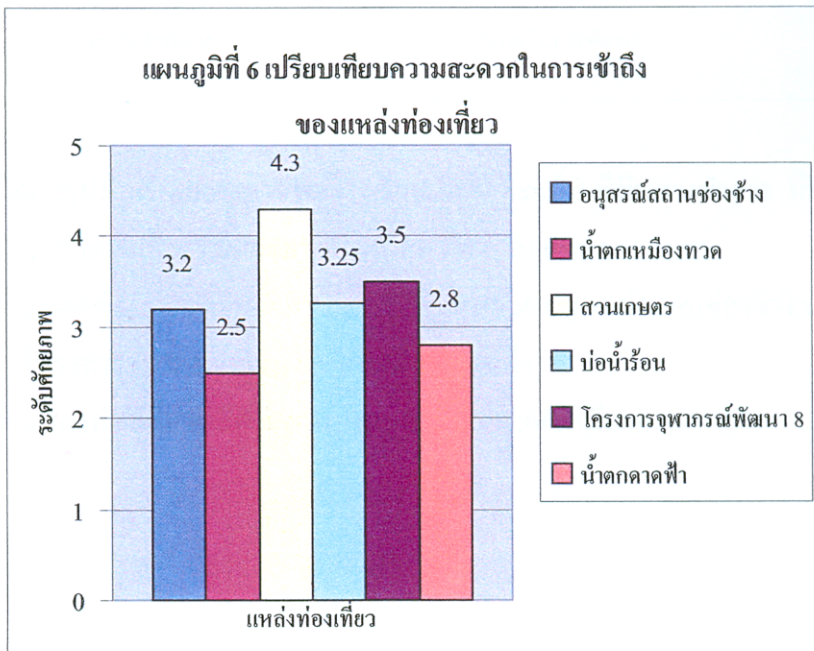
- 6.1. ด้านความน่าสนใจ ด้านภูมิทัศน์/และการจัดระเบียบสถานที่ และด้านความปลอดภัย มีศักยภาพทางการท่องเที่ยวในระดับมาก
- 6.2. ด้านความสะดวกในการเข้าถึง, ด้านสิ่งอำนวยความสะดวก และด้านโอกาสในการพัฒนา มีศักยภาพทางการท่องเที่ยวในระดับปานกลาง

เมื่อเปรียบเทียบศักยภาพแหล่งท่องเที่ยวที่กำหนดในด้านต่าง ๆ พบว่า

1. แหล่งท่องเที่ยวที่มีความน่าสนใจมากที่สุด คือ สวนเกษตร ในขณะที่อนุสรณ์สถานช่องช้าง, น้ำตกเหมืองทวด, บ่อน้ำร้อน, โครงการจุฬารักษ์พัฒนา 8 และน้ำตกคาดฟ้า มีความน่าสนใจในระดับมาก โดยมีคะแนน 3.17, 3.5, 3.75, 3.75 และ 3.5 ตามลำดับ ตามแผนภูมิที่ 5



2. ด้านความสะดวกในการเข้าถึงแหล่งท่องเที่ยวที่มีศักยภาพมากที่สุด คือ สวนเกษตร ในขณะที่อนุสรณ์สถานช่องซ้าง บ่อน้ำร้อน โครงการจุฬารักษ์พัฒนา 8 มีศักยภาพในระดับมาก และน้ำตกเหมืองทวด น้ำตกคาดฟ้า มีศักยภาพในระดับปานกลาง ตามแผนภูมิที่ 6



3. ด้านอื่น ๆ เช่น ด้านภูมิทัศน์และการจัดระเบียบสถานที่ พบว่า

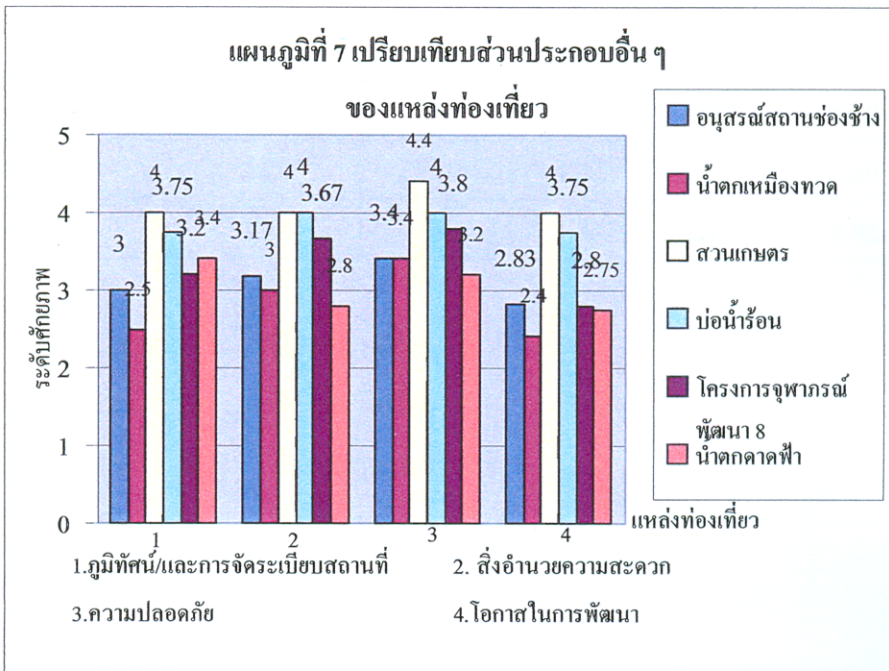
3.1. แหล่งท่องเที่ยวที่มีศักยภาพในระดับมาก คือ สวนเกษตร

3.2. ด้านสิ่งอำนวยความสะดวกมีศักยภาพในระดับมาก คือ สวนเกษตร และบ่อน้ำร้อน

3.3. ด้านความปลอดภัยมีศักยภาพมากที่สุด คือ สวนเกษตร

3.4. ด้านโอกาสในการพัฒนา มีศักยภาพในระดับมาก คือ สวนเกษตร

ส่วนแหล่งท่องเที่ยวอื่น ๆ มีระดับศักยภาพแตกต่างกันตามแผนภูมิที่ 7



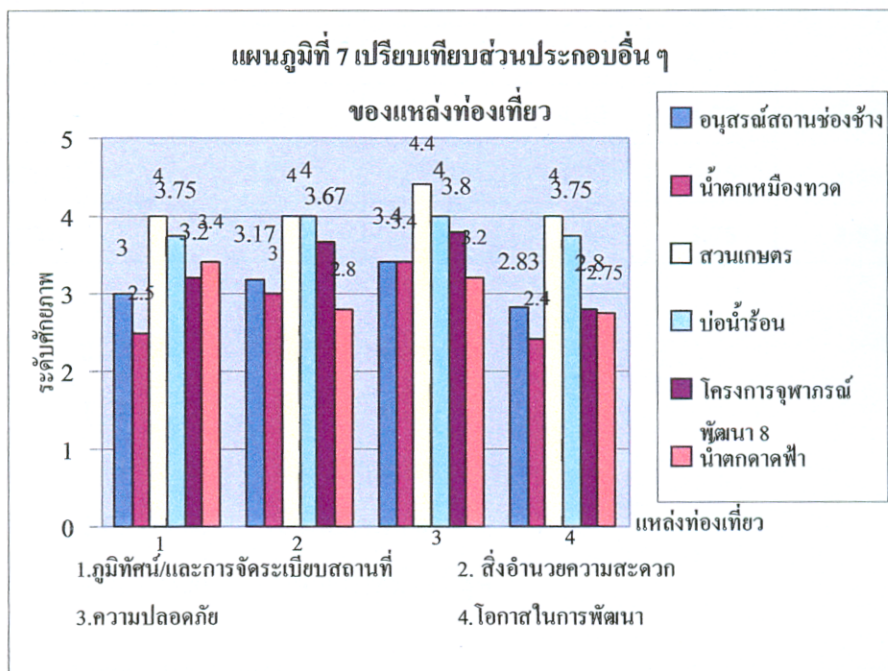
4. โดยสรุปนักเรียนและอาจารย์โรงเรียนวัดเขาพระนิมิ ผู้เดินทางสำรวจ มีความเห็นว่า

4.1. แหล่งท่องเที่ยวที่มีศักยภาพมากที่สุด คือ สวนเกษตร

4.2. แหล่งท่องเที่ยวที่มีศักยภาพมาก ประกอบด้วย อนุสรณ์สถานช่องช้าง บ่อน้ำร้อน
โครงการจุฬารัตน์พัฒนา 8 และน้ำตกคาดฟ้า

4.3. แหล่งท่องเที่ยวที่มีศักยภาพปานกลาง คือ น้ำตกเหมืองทวด

3. ด้านอื่น ๆ เช่น ด้านภูมิทัศน์และการจัดระเบียบสถานที่ พบว่า
- 3.1. แหล่งท่องเที่ยวที่มีศักยภาพในระดับมาก คือ สวนเกษตร
 - 3.2. ด้านสิ่งอำนวยความสะดวกมีศักยภาพในระดับมาก คือ สวนเกษตร และบ่อน้ำร้อน
 - 3.3. ด้านความปลอดภัยมีศักยภาพมากที่สุด คือ สวนเกษตร
 - 3.4. ด้านโอกาสในการพัฒนา มีศักยภาพในระดับมาก คือ สวนเกษตร
- ส่วนแหล่งท่องเที่ยวอื่น ๆ มีระดับศักยภาพแตกต่างกันตามแผนภูมิที่ 7



4. โดยสรุปนักเรียนและอาจารย์โรงเรียนวัดเขาพระนิม ผู้เดินทางสำรวจ มีความเห็นว่า
- 4.1. แหล่งท่องเที่ยวที่มีศักยภาพมากที่สุด คือ สวนเกษตร
 - 4.2. แหล่งท่องเที่ยวที่มีศักยภาพมาก ประกอบด้วย อนุสรณ์สถานช่องช้าง บ่อน้ำร้อน โครงการจุฬารักษ์พัฒนา 8 และน้ำตกคาดฟ้า
 - 4.3. แหล่งท่องเที่ยวที่มีศักยภาพปานกลาง คือ น้ำตกเหมืองทวด

ตารางที่ 3 ประเมินศักยภาพของแหล่งท่องเที่ยว

แหล่งท่องเที่ยว ด้าน ศักยภาพ	อนุสรณ์สถาน ช่องช้าง	น้ำตก เหมืองทวด	สวน เกษตร	บ่อ น้ำร้อน	โครงการ อุทยาน พัฒนา 8	น้ำตก คาดฟ้า
ความน่าสนใจ	3.17	3.50	4.50	3.75	4.17	3.50
ความสะดวกในการเข้าถึง	3.20	2.50	4.30	3.25	3.50	2.80
ภูมิทัศน์/และการจัด ระเบียบสถานที่	3.00	2.50	4.00	3.75	3.20	3.40
สิ่งอำนวยความสะดวก	3.17	3.00	4.00	4.00	3.67	2.80
ความปลอดภัย	3.40	3.40	4.40	4.00	3.80	3.20
โอกาสในการพัฒนา	2.83	2.40	4.00	3.75	2.80	2.75
เฉลี่ยรวม	3.13	2.88	4.20	3.75	3.52	3.08

หมายเหตุ	0 – 1.00	มีศักยภาพน้อยมาก
	1.01 – 2.00	มีศักยภาพน้อย
	2.01 – 3.00	มีศักยภาพปานกลาง
	3.01 – 4.00	มีศักยภาพมาก
	4.01 – 5.00	มีศักยภาพมากที่สุด

การประเมินความพร้อมของชุมชน

คณะผู้ประเมินมีความเห็น ดังนี้

1. แหล่งท่องเที่ยวในเขตเทศบาลเมืองนาสาร

1.1. มีความพร้อมของชุมชนในการพัฒนาการท่องเที่ยวอยู่ในระดับมากทุกด้าน

2. แหล่งท่องเที่ยวในเขต อบต.พรุฬห์

2.1. มีความพร้อมของชุมชนในการพัฒนาการท่องเที่ยวด้านการมีผู้รับผิดชอบที่ชัดเจน, การมีแผนพัฒนาการท่องเที่ยวของชุมชน, การมีส่วนร่วมของชุมชน, การต้อนรับ, การบริการอาหาร, และมาตรการในการรักษาความปลอดภัย ในระดับมาก

2.2. มีความพร้อมด้านการจัดให้มีศูนย์ข้อมูลแก่นักท่องเที่ยวในระดับปานกลาง

3. แหล่งท่องเที่ยวในเขต อบต. เพิ่มพูนทรัพย์

3.1. มีความพร้อมของชุมชนในการพัฒนาการท่องเที่ยวในระดับมากทุกด้าน

4. แหล่งท่องเที่ยวในเขต อบต. ลำพูน และ ไก่เคียง

4.1. มีความพร้อมของชุมชนในการพัฒนาการท่องเที่ยวด้านการมีผู้รับผิดชอบที่ชัดเจน, การมีแผนพัฒนาการท่องเที่ยวของชุมชน, การมีส่วนร่วมของชุมชน, การจัดให้มีศูนย์ข้อมูลแก่นักท่องเที่ยว, การต้อนรับ, และการบริการอาหารในระดับมาก

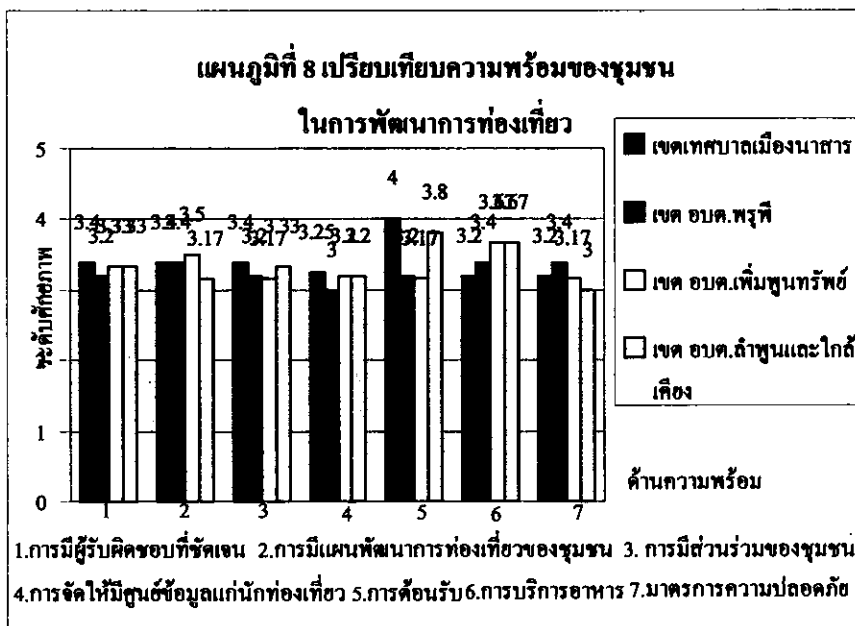
4.2. มีความพร้อมด้านมาตรการในการรักษาความปลอดภัยในระดับปานกลาง

โดยภาพรวมแต่ละชุมชนและพื้นที่ มีศักยภาพด้านความพร้อมในด้านต่าง ๆ ในระดับมาก และมีความแตกต่างกันเล็กน้อย ดังปรากฏในตารางที่ 4 และการเปรียบเทียบในแผนภูมิที่ 8

ตารางที่ 4 ประเมินศักยภาพความพร้อมของชุมชนในการพัฒนาการท่องเที่ยว

แหล่งท่องเที่ยว	เขตเทศบาล เมืองนาสาร	เขต อบต.ทรุที	เขต อบต. เพิ่มพูนทรัพย์	เขต อบต.ลำพูน และไก่เคียง
ด้านความพร้อม				
การมีผู้รับผิดชอบ ที่ชัดเจน	3.40	3.20	3.33	3.33
การมีแผนพัฒนาการ ท่องเที่ยวของชุมชน	3.40	3.40	3.50	3.17
การมีส่วนร่วม ของชุมชน	3.40	3.20	3.17	3.33
การจัดให้มีศูนย์ข้อมูล แก่นักท่องเที่ยว	3.25	3.00	3.20	3.20
การต้อนรับ	4.00	3.20	3.17	3.80
การบริการอาหาร	3.20	3.40	3.67	3.67
มาตรการในการรักษา ความปลอดภัย	3.20	3.40	3.17	3.00
เฉลี่ยรวม	3.41	3.26	3.32	3.36

หมายเหตุ	0 – 1.00	มีศักยภาพน้อยมาก
	1.01 – 2.00	มีศักยภาพน้อย
	2.01 – 3.00	มีศักยภาพปานกลาง
	3.01 – 4.00	มีศักยภาพมาก
	4.01 – 5.00	มีศักยภาพมากที่สุด



ค. ความเห็นอื่น ๆ

1. ด้านโปรแกรมและกิจกรรมท่องเที่ยว

คณะผู้สำรวจได้แนะนำโปรแกรมการท่องเที่ยวที่เหมาะสม ใน 1 วัน โดยประกอบด้วยสถานที่ต่าง ๆ ดังนี้

- 1.อนุสรณ์สถานช่องช้าง
- 2.สวนเกษตร
- 3.น้ำตกคาคพ้า
- 4.ถ้ำขมิ้น

2. ความเห็นและข้อเสนอแนะอื่น

2.1. ด้านการบริหารการท่องเที่ยว

- อบต.ของแต่ละพื้นที่ ที่มีสถานท่องเที่ยวควรร่วมมือกันในการจัดการบริหารการท่องเที่ยว
- ควรให้เจ้าหน้าที่อุทยานป่าไม้วางแผนงานร่วมกันกับ อบต. แต่ละพื้นที่ ที่มีสถานที่ท่องเที่ยว

2.2. ด้านการบริการ

- เจ้าหน้าที่อุทยานทุกแห่ง ให้บริการข้อมูล และอำนวยความสะดวก

2.3. ด้านการพัฒนาแหล่งท่องเที่ยว

- แต่ละพื้นที่ควรมีการพัฒนาทั้งทางด้านความสะอาด ความปลอดภัย และการให้ข้อมูลข่าวสาร
- สถานที่ท่องเที่ยว บ่อน้ำร้อน ควรมีการพัฒนาเส้นทางให้สะดวกกว่านี้
- สถานที่ท่องเที่ยว น้ำตกคาค่าและน้ำตกเหมืองทวด ควรจัดที่ทิ้งขยะให้มากกว่านี้
- โครงการจุฬารักษ์ ที่ศาลาทรงงาน ควรมีการปรับปรุงดูแลรักษาให้มากกว่านี้

2.4. ด้านการจัดสิ่งอำนวยความสะดวกต่างๆทางการท่องเที่ยว

- สถานที่ท่องเที่ยวทุกแห่งควรมีห้องน้ำที่สะอาด และมีน้ำเพื่ออุปโภค

2.5. ด้านอื่นๆ

- เอกสารและสถานที่ท่องเที่ยวต่างๆควรมีคำอธิบายเป็นภาษาอังกฤษด้วย
- ควรมีกิจกรรมเสริม อย่างเช่น การล่องแพ เรือแคนู ล่องคลองฉวาง และคลองอื่น ๆ ที่มีธรรมชาติสวยงามทั้ง 2 ฝั่ง ซึ่งในช่วงน้ำหลากสามารถทำกิจกรรมได้
- ต้องการให้คนในท้องถิ่นมีส่วนร่วมมากกว่านี้

สรุป

จากข้อมูลข้างต้น ทำให้ทราบว่าอำเภอบ้านนาสารมีศักยภาพในการพัฒนาการท่องเที่ยวทั้งในด้านการท่องเที่ยวเชิงเกษตรและการท่องเที่ยวในแหล่งท่องเที่ยวธรรมชาติ โดยแหล่งท่องเที่ยวที่มีศักยภาพสูง ประกอบด้วย อนุสรณ์สถานช่องช้าง, น้ำตกเหมืองทวด, สวนเกษตร, โครงการจุฬารักษ์พัฒนา 8 และน้ำตกคาค่า

นอกจากนี้คณะผู้วิจัยได้ทำการประเมินศักยภาพแหล่งท่องเที่ยวเพิ่มเติม พบว่าแหล่งท่องเที่ยวที่มีศักยภาพสูงยังมีถ้ำขมิ้นและกลุ่มอาชีพในชุมชน โดยเฉพาะกลุ่มผลิตผีเสื้อจากใบยางพารา

2. การประเมินความเหมาะสมของโปรแกรมและกิจกรรมการท่องเที่ยว

วันที่ 14 กุมภาพันธ์ 2547 ได้จัดทดลองท่องเที่ยวตามจุดที่ผ่านการวิเคราะห์ศักยภาพครั้งที่ 1 ตามรายละเอียดกำหนดการและกิจกรรมในภาคผนวก ค โดยผลการประเมินของผู้ร่วมเดินทางจำนวน 9 ท่าน ปรากฏผลดังนี้

1. กลุ่มแม่บ้านผลิตผีเสื้อจากใบยางพารา

เป็นสินค้า “หนึ่งตำบล หนึ่งผลิตภัณฑ์” ที่ขึ้นชื่อของเมืองนาสาร เป็นผลิตภัณฑ์หัตถกรรมของกลุ่มแม่บ้านเกษตรกรควนสุขบรรณ ที่มีความสวยงามและรูปแบบที่หลากหลาย เหมาะแก่การใช้ประดับตกแต่งบ้านหรือเป็นของขวัญแก่มิตรสหาย

ผลการประเมิน

รายการ	ระดับคุณภาพและศักยภาพ (ร้อยละ)				
	1	2	3	4	5
1. ความดึงดูดใจ / ความน่าสนใจ	-	11.12	-	66.66	22.22
2. สภาพเส้นทาง	-	-	11.12	66.66	22.22
3. สิ่งอำนวยความสะดวก	-	-	44.44	44.44	11.12
4. การต้อนรับและการให้บริการต่าง ๆ	-	-	22.22	55.55	22.23

*หมายเหตุ 1 = น้อยมาก, 2 = น้อย, 3 = ปานกลาง, 4 = มาก และ 5 = มากที่สุด

สรุปผลการประเมิน

- 1.1. ความดึงดูดใจ / ความน่าสนใจอยู่ในระดับมาก (4) 66.66 % รองลงมาในระดับมากที่สุด (5) 22.22 % และอยู่ในระดับน้อย(2) 11.12 %
- 1.2. สภาพเส้นทางอยู่ในระดับมาก (4) 66.66 % รองลงมาในระดับมากที่สุด(5) 22.22 % และอยู่ในระดับน้อย(2) 11.12 %
- 1.3. สิ่งอำนวยความสะดวกในระดับปานกลาง (3) และระดับมาก (4) เท่ากัน คือ 44.44 % และในระดับมากที่สุด(5) 11.12 %
- 1.4. การต้อนรับและการให้บริการต่าง ๆในระดับมาก (4) 55.55 % รองลงมาในระดับมากที่สุด(5) 22.23 % และอยู่ในระดับปานกลาง (3) 22.22 %

ความคิดเห็นเพิ่มเติม

1. โอกาสและความเป็นไปได้ในการพัฒนา

1. สถานที่ ภายนอกควรสร้างจุดเด่นเพื่อดึงดูดผู้ที่สัญจรไปมาเนื่องจากอยู่ติดถนนอยู่แล้ว หากมีจุดเด่นและดึงดูดความสนใจจะทำให้มีผู้แวะเวียนมาชมผลิตภัณฑ์มากขึ้น และควรจัดสถานที่ ออกเป็น 2 ส่วน คือ

- 1.1. สถานที่แสดงผลิตภัณฑ์ เป็นสถานที่แสดงและจำหน่ายผลิตภัณฑ์ ตกแต่งให้สวยงามด้วยผลิตภัณฑ์ที่ผลิตขึ้นและควรจะมีผลิตภัณฑ์ให้หลากหลายขึ้น
- 1.2. สถานที่สำหรับบรรยายและสาธิต ใช้ในการต้อนรับและบรรยายและสาธิตการทำ ผีเสื้อใบยางหรือผลิตภัณฑ์อื่น ๆ ควรให้นักท่องเที่ยวได้ทดลองทำผลิตภัณฑ์ด้วย จะช่วยให้น่าสนใจมากขึ้น

2. วิทยากร การบรรยายให้ความรู้กับนักท่องเที่ยว นั้น ผู้บรรยายควรมีเทคนิคในการสร้างความน่าสนใจให้กับผลิตภัณฑ์และทำให้นักท่องเที่ยวอยากจะทำซื้อคิดไว้คิดมีกลับไป โดยอาจจะมีการจัดอบรมให้สมาชิกในกลุ่มก่อนจะมาทำหน้าที่เป็นวิทยากร

2. ความเห็นอื่น ๆ

ควรใช้วัสดุที่มีในท้องถิ่นมาทำเป็นบรรจุภัณฑ์และพัฒนาให้สวยงาม ซึ่งจะช่วยให้ดึงดูดความสนใจต่อตัวผลิตภัณฑ์มากขึ้น

2. ถ้ำมึน

เป็นถ้ำหินปูนขนาดใหญ่ ห่างจากตัวอำเภอ 2 กิโลเมตร ภายในถ้ำแบ่งออกเป็นหลายห้อง แต่ละห้องมีความสวยงามแตกต่างกันไป มีหินงอกหินย้อยที่สวยงาม และเป็นที่อยู่ของค้างคาว มากมาย ผลการประเมิน

รายการ	ระดับคุณภาพและศักยภาพ (ร้อยละ)				
	1	2	3	4	5
1. ความดึงดูดใจ / ความน่าสนใจ	-	-	22.22	22.22	55.56
2. สภาพเส้นทาง	-	-	11.11	66.67	22.22
3. สิ่งอำนวยความสะดวก	-	-	22.22	77.78	-
4. การต้อนรับและการให้บริการต่าง ๆ	-	-	11.12	44.44	44.44

* หมายเหตุ 1 = น้อยมาก, 2 = น้อย, 3 = ปานกลาง, 4 = มาก และ 5 = มากที่สุด

สรุปผลการประเมิน

- 2.1. ความตั้งใจ / ความน่าสนใจอยู่ในระดับมากที่สุด (5) 55.56 % รองลงมาในระดับปานกลาง(3) และระดับมาก (4) เท่ากัน คือ 22.22 %
- 2.2. สภาพเส้นทางอยู่ในระดับมาก (4) 66.67 % รองลงมาในระดับมากที่สุด(5) 22.22 % และอยู่ในระดับปานกลาง(3) 11.12 %
- 2.3. สิ่งอำนวยความสะดวกในระดับระดับมาก (4) 77.78 % รองลงมาในระดับปานกลาง (3) 22.22 %
- 2.4. การต้อนรับและการให้บริการต่าง ๆ ในระดับมาก (4) และในระดับมากที่สุด (5) เท่ากัน คือ 44.44 % และอยู่ในระดับปานกลาง (3) 11.12 %

ความคิดเห็นเพิ่มเติม

1. โอกาสและความเป็นไปได้ในการพัฒนา

1. การคมนาคม ควรพัฒนาถนนทางเข้าให้ดีขึ้น
2. ศูนย์บริการนักท่องเที่ยว ควรจัดเป็นห้องนิทรรศการเกี่ยวกับถ้ำเพื่อให้ความรู้กับนักท่องเที่ยวก่อนขึ้นชมถ้ำ
3. ภายในถ้ำ เป็นถ้ำที่มีความสวยงามและกว้างขวางแต่ค่อนข้างมืดหากการพัฒนาทางเดินและไฟภายในถ้ำเป็นที่เรียบร้อยจะทำให้นักท่องเที่ยวเห็นความสวยงามของถ้ำมากได้อย่างชัดเจนและการเดินชมภายในถ้ำก็จะปลอดภัยมากขึ้น แต่การใช้หลอดไฟในการให้แสงสว่างนั้นจะใช้ไฟมากกว่าหลอดฟลูออเรสเซนต์และที่สำคัญ คือ การปรับปรุงภายในถ้ำนั้นไม่ควรจะทำลายสภาพแวดล้อมและควรจะต้องเก็บขยะให้หมดหลังการปรับปรุงเสร็จเป็นที่เรียบร้อย
4. การนำเสนอ เนื่องจากถ้ำมีประวัติยาวนานควรให้ชาวบ้านได้มีส่วนร่วมในการให้ความรู้ในบางจุด

2. ความเห็นอื่น ๆ

1. หากจัดเป็นกิจกรรม Walk Rally จะช่วยสร้างความสนุกสนานในการเดินทางมากขึ้น ถึงแม้ว่าในบางส่วนของถ้ำนั้นได้ถูกทำลายไปบ้างทำให้ไม่สมบูรณ์เหมือนเดิม แต่สามารถนำประวัติศาสตร์ความเป็นมาที่ยาวนานมาใช้เป็นจุดนำเสนอได้
2. เป็นสถานที่ท่องเที่ยวที่ไม่เหมาะกับผู้สูงอายุ

3. สวนส้มโชกุนและบริเวณ

บ้านเหมืองทวดตั้งอยู่ในหุบเขา พื้นที่ส่วนใหญ่เป็นเหมืองร้างประกอบด้วยพื้นที่อยู่ใกล้เขตต้นกำเนิดของคลองฉวาง จึงทำให้มีน้ำอุดมสมบูรณ์ ได้มีการพลิกฟื้นเหมืองร้างเพื่อปลูกผลไม้ และปรับเปลี่ยนเป็นสวนส้มโชกุนเป็นจำนวนมาก เป็นส้มที่มีคุณภาพดี พื้นที่ทั่วไปมีทัศนียภาพสวยงาม

ผลการประเมิน

รายการ	ระดับคุณภาพและศักยภาพ (ร้อยละ)				
	1	2	3	4	5
1. ความดึงดูดใจ / ความน่าสนใจ	-	-	11.11	66.67	22.22
2. สภาพเส้นทาง	-	33.33	33.33	33.34	-
3. สิ่งอำนวยความสะดวก	-	-	55.56	33.33	11.11
4. การต้อนรับและการให้บริการต่าง ๆ	-	-	11.12	44.44	44.44

*หมายเหตุ 1 = น้อยมาก, 2 = น้อย, 3 = ปานกลาง, 4 = มาก และ 5 = มากที่สุด

สรุปผลการประเมิน

- 3.1. ความดึงดูดใจ / ความน่าสนใจอยู่ในระดับมาก (4) 66.67 % รองลงมาในระดับมากที่สุด (5) 22.22 % และอยู่ในระดับปานกลาง (3) 11.11 %
- 3.2. สภาพเส้นทางอยู่ในระดับมาก (4) 33.34 % และในระดับปานกลาง (3) และระดับน้อย (2) เท่ากัน คือ 33.33 %
- 3.3. สิ่งอำนวยความสะดวกในระดับปานกลาง (3) 55.56 % รองลงมาในระดับมาก (4) 33.33 % และอยู่ในระดับมากที่สุด (5) 11.11%
- 3.4. การต้อนรับและการให้บริการต่าง ๆ ในระดับมาก (4) 44.44 % และในระดับมากที่สุด (5) เท่ากัน คือ 44.44 % และอยู่ในระดับปานกลาง (3) 11.12 %

ความคิดเห็นเพิ่มเติม

1. โอกาสและความเป็นไปได้ในการพัฒนา

1. การคมนาคม เส้นทางการเดินทางไม่สะดวกทั้งในส่วนของทางเข้าสวนและทางเดินภายในสวนที่ควรปรับปรุงให้ดีขึ้น

2. สถานที่ สถานที่สวยงามเหมาะแก่การพัฒนาเป็นแหล่งท่องเที่ยวโดยควรจัดสถานที่สำหรับรับรองนักท่องเที่ยวที่เป็นสัดส่วนอาจเป็นศาลาเล็ก ๆ เพื่อใช้ในการบรรยายพูดคุยกับ

นักท่องเที่ยวและนั่งพัก ชมวิว ชมสัมผัสจากสวนหลังจากเดินชมสวนเป็นที่เรียบร้อย และจัดห้องน้ำไว้ให้เป็นที่เรียบร้อย

3. กิจกรรม ควรมีการแนะนำวิธีการเก็บส้มและให้นักท่องเที่ยวได้มีส่วนร่วมในการเก็บส้ม เพื่อสร้างความเพลิดเพลินและสนุกสนาน

2. ความเห็นอื่น ๆ

ถ้าต้องการทำการท่องเที่ยวระยะยาวควรมีการจัดการและวางแผนที่ชัดเจน และควรรายขายส้มให้นักท่องเที่ยวในราคาพิเศษ

4. น้ำตกเหมืองทวด

เป็นน้ำตกที่สวยงามแห่งหนึ่งในเขตอุทยานแห่งชาติได้ร่มเย็น เป็นต้นกำเนิดของคลองน้ำเต่า มีน้ำตกใหญ่ - น้อย รวม 7 ชั้น การเดินทางไปยังน้ำตกผ่านสวนผลไม้และป่าที่มีความอุดมสมบูรณ์มีความน่าสนใจหลายอย่าง

ผลการประเมิน

รายการ	ระดับคุณภาพและศักยภาพ (ร้อยละ)				
	1	2	3	4	5
1. ความดึงดูดใจ / ความน่าสนใจ	-	-	-	55.56	44.44
2. สภาพเส้นทาง	-	-	55.56	33.33	11.11
3. สิ่งอำนวยความสะดวก	-	-	55.56	33.33	11.11
4. การต้อนรับและการให้บริการต่าง ๆ	11.11	11.11	44.45	33.33	-

หมายเหตุ 1 = น้อยมาก, 2 = น้อย, 3 = ปานกลาง, 4 = มาก และ 5 = มากที่สุด

สรุปผลการประเมิน

- 4.1. ความดึงดูดใจ / ความน่าสนใจอยู่ในระดับมาก (4) 55.56 % รองลงมาในระดับมากที่สุด (5) 44.44 %
- 4.2. สภาพเส้นทางอยู่ในระดับปานกลาง (3) 55.56 % รองลงมาในระดับมาก(4) 33.33 % และอยู่ในระดับมากที่สุด (5) 11.11 %
- 4.3. สิ่งอำนวยความสะดวกในระดับระดับปานกลาง (3) 55.56 % รองลงมาในระดับมาก (4) 33.33 % และอยู่ในระดับมากที่สุด (5) 11.11 %

- 4.4. การต้อนรับและการให้บริการต่าง ๆ ในระดับปานกลาง (3) 44.45 % ในระดับมาก(4) 33.33 % และอยู่ในระดับน้อย (2) และน้อยที่สุด (1) เท่ากัน คือ 11.11 %

ความคิดเห็นเพิ่มเติม

1. โอกาสและความเป็นไปได้ในการพัฒนา

1. การอำนวยความสะดวก ควรพัฒนาทางขึ้นน้ำตกให้ดีขึ้น และมีห้องน้ำบริการบริเวณน้ำตก
2. ความปลอดภัย ควรมีเจ้าหน้าที่คอยดูแลความปลอดภัยแก่นักท่องเที่ยว
3. กิจกรรม ควรมีการให้ความรู้เกี่ยวกับสภาพป่าไม้ พรรณไม้ การจัดการต้นน้ำก่อนขึ้นน้ำตก และหากจัดกิจกรรมในรูปแบบของ Walk Rally จะทำให้เกิดความสนุกสนาน

2. ความเห็นอื่น ๆ

ขาดการต้อนรับและการบริการในด้านต่าง ๆ

5. อนุสรณ์สถานช่องซ้าง

เป็นอนุสรณ์แก่สหราชอาณาจักรผู้ร่วมขบวนการต่อสู้ของพรรคคอมมิวนิสต์กว่า 500 ชีวิต ภายในบรรจุอัฐิของผู้เสียชีวิต พร้อมจารึกชื่อไว้บนอนุสรณ์สถานเป็นอนุสรณ์ที่นำศึกษาเกี่ยวกับการต่อสู้ทางความคิดและการสู้รบ

ผลการประเมิน

รายการ	ระดับคุณภาพและศักยภาพ (ร้อยละ)				
	1	2	3	4	5
1. ความดึงดูดใจ / ความน่าสนใจ	-	12.5	37.5	37.5	12.5
2. สภาพเส้นทาง	-	-	12.5	75	12.5
3. สิ่งอำนวยความสะดวก	-	16.66	50.00	33.33	-

หมายเหตุ 1 = น้อยมาก, 2 = น้อย, 3 = ปานกลาง, 4 = มาก และ 5 = มากที่สุด

สรุปผลการประเมิน

- 5.1. ความดึงดูดใจ / ความน่าสนใจอยู่ในระดับมาก (4) และระดับปานกลาง (3) เท่ากัน 37.5% และรองลงมาในระดับมากที่สุด (5) และระดับน้อย (2) เท่ากัน คือ 12.5 %

- 5.2. สภาพเส้นทางอยู่ในระดับมาก (4) 75 % รองลงมาในระดับมากที่สุด(5) และระดับปานกลาง (3) เท่ากัน คือ 12.5 %
- 5.3. สิ่งอำนวยความสะดวกในระดับระดับปานกลาง (3) 50 % รองลงมาในระดับมาก (4) 33.33 % และอยู่ในระดับน้อย (2) 16.66 %

ความคิดเห็นเพิ่มเติม

1. โอกาสและความเป็นไปได้ในการพัฒนา

สร้างความน่าสนใจโดยการอธิบายเรื่องราวให้กับผู้ที่ไม่มีความรู้มาก่อน หลังจากนั้นผู้นำเที่ยวอธิบายความเป็นมาและความสำคัญของสถานที่ให้นักท่องเที่ยว และเพิ่มความน่าสนใจโดยการให้ผู้ที่เกี่ยวข้องอุตสาหกรรมการมาบรรยายเรื่องราวเมื่อครั้งอดีต

2. ความเห็นอื่น ๆ

ควรสร้างจุดเด่นและเน้นความสำคัญของสถานที่เพื่อดึงดูดความสนใจและเห็นถึงความสำคัญของอนุสรณ์สถานช่องช้าง

6. สวนสละ

สวนสละแปลงเพาะอาทิตย์โดยกลุ่มผลิตสละตำบลคลองปราบ เป็นสินค้า “หนึ่งตำบล หนึ่งผลิตภัณฑ์” ของอำเภอบ้านนาสาร จังหวัดสุราษฎร์ธานี สละสดจากสวนมีจำหน่ายตลอดปี

ผลการประเมิน

รายการ	ระดับคุณภาพและศักยภาพ (ร้อยละ)				
	1	2	3	4	5
1. ความดึงดูดใจ / ความน่าสนใจ	-	-	-	44.44	55.56
2. สภาพเส้นทาง	-	-	-	88.89	11.11
3. สิ่งอำนวยความสะดวก	-	-	-	66.67	22.23
4. การต้อนรับและการให้บริการต่าง ๆ	-	-	-	55.56	44.44

หมายเหตุ 1 = น้อยมาก , 2 = น้อย , 3 = ปานกลาง , 4 = มาก และ 5 = มากที่สุด

สรุปผลการประเมิน

- 6.1. ความดึงดูดใจ / ความน่าสนใจอยู่ในระดับมากที่สุด (5) 55.56 % รองลงมาในระดับมาก (4) 44.44 %

6.2. สภาพเส้นทางอยู่ในระดับมาก (4) 88.89 % รองลงมาในระดับมากที่สุด (5) 11.11 % 6.3. สิ่งอำนวยความสะดวกในระดับระดับมาก (4) 66.67 % รองลงมาในระดับมากที่สุด (5) 22.23 %

6.4. การต้อนรับและการให้บริการต่าง ๆ ในระดับมาก (4) 55.56 % ในระดับมากที่สุด(5) 44.44 %

ความคิดเห็นเพิ่มเติม

1. โอกาสและความเป็นไปได้ในการพัฒนา

สวนสละอาทิตย์สามารถที่จะพัฒนาเป็นแหล่งท่องเที่ยวได้ หากมีการพัฒนากระบวนการและขั้นตอนการนำเสนอ อาจจะอยู่ในลักษณะของการจัดเป็นแปลงสาธิตที่จะสาธิตการปลูก การบำรุงรักษา และการเก็บผลผลิต รวมไปถึงการบรรจุภัณฑ์

2. ความเห็นอื่น ๆ

ขายผลผลิตในราคาพิเศษสำหรับนักท่องเที่ยว

สรุปผลการประเมิน

จากการทดลองท่องเที่ยวตามโปรแกรมที่กำหนด พบว่าอำเภอบ้านนาสารมีศักยภาพทางการท่องเที่ยว ในด้านต่าง ๆ ดังนี้

1. ด้านศักยภาพแหล่งท่องเที่ยว

1.1. แหล่งท่องเที่ยวที่มีศักยภาพมากที่สุด ประกอบด้วย ถ้ำขมิ้น และสวนสละ

1.2. แหล่งท่องเที่ยวที่มีศักยภาพมาก ประกอบด้วย น้ำตกเหมืองทวด สวนส้ม โชกุน กลุ่มผลิตภัณฑ์ผีเสื้อใบยางพารา และอนุสรณ์สถานช่องช้าง

ตารางที่ 5 เปรียบเทียบศักยภาพสถานที่ท่องเที่ยวแต่ละแห่ง โดยแยกเป็นประเด็นต่าง ๆ ดังนี้

ศักยภาพของ สถานที่ท่องเที่ยว รายการ (ค่าเฉลี่ย)	ประเภทธรรมชาติ		ประเภทสวนเกษตร		ประเภทประวัติศาสตร์ และวัฒนธรรม	
	ถ้ำขมิ้น	น้ำตก เหมืองทวด	สวนส้ม โชกุน	สวนสละ	กลุ่มผลิต ผีเสื้อใบ ยางพารา	อนุสรณ์ สถาน ช่องช้าง
1. ความดึงดูดใจ / น่าสนใจ	4.33	4.44	4.11	4.56	4.00	3.50

คักยภาพของ สถานที่ท่องเที่ยว รายการ (ค่าเฉลี่ย)	ประเภทธรรมชาติ		ประเภทสวนเกษตร		ประเภทประวัติศาสตร์ และวัฒนธรรม	
	ถ้ำมึน	น้ำตก เหมืองทวด	สวนส้ม โชกุน	สวนสละ	กลุ่มผลิต ผีเสื้อโบ ยางพารา	อนุสรณ์ สถาน ช่องช้าง
2. สภาพเส้นทาง	4.11	3.56	3.00	4.11	4.11	4.00
3. สิ่งอำนวยความสะดวก	3.78	3.56	3.56	4.33	3.67	3.17
4. การต้อนรับและ การให้บริการต่าง ๆ	4.33	3.00	4.33	4.44	4.00	-
เฉลี่ยรวม	4.14	3.64	3.75	4.36	3.95	3.56

หมายเหตุ	0 – 1.00	มีคักยภาพน้อยมาก
	1.01 – 2.00	มีคักยภาพน้อย
	2.01 – 3.00	มีคักยภาพปานกลาง
	3.01 – 4.00	มีคักยภาพมาก
	4.01 – 5.00	มีคักยภาพมากที่สุด

2. ด้านความพึงพอใจต่อโปรแกรมและการบริการทางการท่องเที่ยว

คณะผู้ทดลองท่องเที่ยวมีความเห็นโดยรวมต่อโปรแกรมและการให้บริการและการท่องเที่ยว
ดังนี้

1. มีความพอใจต่อแหล่งท่องเที่ยวใน โปรแกรมในระดับมาก (4) 77.78 % ถึงมากที่สุด
22.22 %
2. มีความพอใจอาหารในระดับมาก (4) 55.56 % ถึงมากที่สุด (5) 44.44 %
3. มีความพอใจในกิจกรรมและลำดับการจัด โปรแกรมการท่องเที่ยวโดยรวมในระดับมาก
(4) 77.78 % ถึงมากที่สุด (5) 22.22 %
4. มีความพอใจในการอำนวยความสะดวกของฝ่ายจัดการในระดับมาก(4) 66.67 % ถึง
มากที่สุด (5) 33.33 %

รายการ	ระดับความพอใจ					หมายเหตุ
	1	2	3	4	5	
1. แหล่งท่องเที่ยวในโปรแกรม	-	-	-	77.78	22.22	
2. อาหาร	-	-	-	55.56	44.44	
3. กิจกรรมและลำดับการจัด โปรแกรมการท่องเที่ยวโดยรวม	-	-	-	77.78	22.22	
4. การอำนวยความสะดวกของฝ่ายจัดการ	-	-	-	66.67	33.33	

3. ความเห็น / ข้อเสนอแนะอื่น ๆ

โดยทั่วไปคนภายนอกจะรู้จักอำเภอบ้านนาสารเพียงว่าเป็นสถานที่ปลูกเงาะที่มีรสชาติดี แต่ไม่ทราบว่ายังมีผลไม้อื่น ๆ ด้วย รวมทั้งมีแหล่งท่องเที่ยวที่น่าสนใจ หากมีการประชาสัมพันธ์ ๆ ก็จะมีผู้เข้ามาท่องเที่ยวในลักษณะของการท่องเที่ยวเชิงเกษตรมากขึ้น จึงควรพัฒนาในแต่ละสถานที่ให้มีความพร้อมในการรองรับนักท่องเที่ยวโดยเฉพาะห้องน้ำ จัดให้มีผู้นำเที่ยวและให้ความรู้ด้านสถานที่ท่องเที่ยวและมีการให้ความรู้เชิงเกษตรในส่วนของสวนต่าง ๆ โดยอาจจัดกิจกรรมในลักษณะบ้านพักในชุมชน (Home Stay) โปรแกรมการท่องเที่ยวอาจจะใช้ระยะเวลาประมาณ 3 วัน 2 คืน จัดกิจกรรมเก็บส้ม กรีดยาง และผสมเกสรสละ เป็นกิจกรรมประกอบการเรียนรู้ และการท่องเที่ยว

3. การสำรวจแหล่งท่องเที่ยวเพิ่มเติม

การสำรวจเส้นทางครั้งที่ 3 เมื่อวันที่ 29 สิงหาคม 2547 ตามกำหนดการในภาคผนวก ค โดยคณะนักวิจัยร่วมกับคณะนักศึกษามหาวิทยาลัยสงขลานครินทร์ วิทยาเขตสุราษฎร์ธานี และมัทคุเทศก์ จำนวน 3 คน ทำการสำรวจการล่องแก่งคลองลำพูน โดยใช้ห่วงยาง ใช้เวลาการล่องประมาณ 2 ชั่วโมง พบว่า พื้นที่ที่มีความสวยงาม มีแก่งที่น่าสนใจหลายจุด แต่ด้วยเหตุที่ฝนตกหนัก เกรงจะเป็นอันตรายแก่ผู้ศึกษา จึงยุติการทดลองและจะดำเนินอีกครั้งในภายหลัง

ภาพประกอบกิจกรรมการท่องเที่ยว



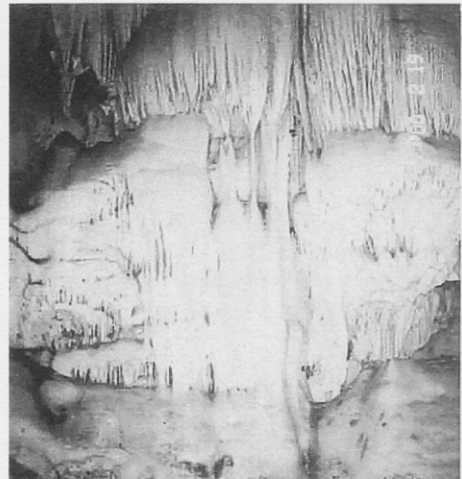
ภาพที่ 12 : กลุ่มผลิตทัศนคติ ๓ ให้ความรู้



ภาพที่ 13 : นักท่องเที่ยวรับฟังการบรรยาย



ภาพที่ 14 : นักท่องเที่ยวถ่ายภาพไว้เป็นที่ระลึก



ภาพที่ 15 : ลักษณะภายในถ้ำมีน



ภาพที่ 16 : นักท่องเที่ยวให้ความสนใจ
อนุสรณ์สถานช่องช้าง

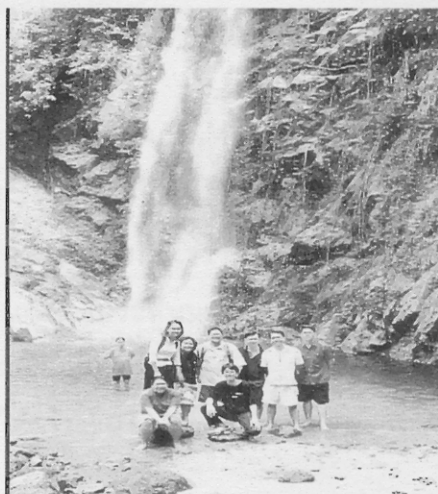


ภาพที่ 17 : นักท่องเที่ยวช่วยกันพิสูจน์น้ำ
ในบ่อน้ำร้อน

ภาพประกอบกิจกรรมการท่องเที่ยว



ภาพที่ 18 : การเดินทางไปยัง น้ำตกเหมืองทวด



ภาพที่ 19 : ความสนุกที่ได้รับ จากน้ำตกเหมืองทวด



ภาพที่ 20 : นักท่องเที่ยวเกี่ยวกับความสวยงาม ของสวนส้มโชกุน



ภาพที่ 21 : เดินชมสวนส้มพร้อมรับฟัง การบรรยาย



ภาพที่ 22 : เจ้าของสวนสละให้ความรู้



ภาพที่ 23 : นักท่องเที่ยวชมสละในสวน