

การปรับปรุงการปลูกผักในภาคใต้

Improvement of Vegetable Growing in South Thailand

คำนำ

พืชผักนับได้ว่าเป็นพืชที่มีความสำคัญต่อชีวิตประจำวันของคนไทย เนื่องจากอาหารทุกมื้อจะต้องประกอบด้วยพืชผัก นอกจากจะใช้ประกอบอาหารแล้วยังใช้เป็นเครื่องปรุงรสอีกด้วย เช่น พริก หอม กระเทียม เป็นต้น พืชผักเป็นพืชที่ทำรายได้ให้กับเกษตรกรสูงและในระยะเวลาสั้น ปัจจุบันยังสามารถส่งขายต่างประเทศทั้งรูปของพืชผักสด เช่น ถัวยักษ์ยาว กะหล่ำปลี มะเขือเทศ ชিং ถั่วงอก เป็นต้น และในรูปของพืชผักแปรรูปอีกด้วย พืชผักเป็นพืชที่ปลูกได้ตลอดปีและในทุกภาคของประเทศ แต่สำหรับการปลูกพืชผักในภาคใต้ค่อนข้างแตกต่างจากการปลูกพืชผักในภาคอื่น เนื่องจากฤดูกาลมีเพียง 2 ฤดู คือ ฤดูร้อน หรือฤดูแล้งและฤดูฝนเท่านั้น อากาศในช่วงฤดูฝนจะมีอากาศค่อนข้างเย็นในเวลากลางคืน แต่ในฤดูฝนจะมีฝนตกหนักและเป็นเวลานาน ทำให้การปลูกพืชผักค่อนข้างจำกัด การปลูกพืชผักในภาคใต้มีปริมาณไม่เพียงพอกับปริมาณการบริโภค พบเสมอว่ามีการนำพืชผักมาจากแหล่งอื่น

การศึกษาครั้งนี้เป็นการศึกษาข้อมูลเบื้องต้นเกี่ยวกับราคาพืชผักที่จำหน่ายที่ตลาดภาคใหญ่ จังหวัดสงขลา ข้อมูลเบื้องต้นเกี่ยวกับการผลิตพืชผักในจังหวัดต่าง ๆ ของภาคใต้ และศึกษาพันธุ์พืชผักบางชนิด เพื่อหาพันธุ์พืชผักที่เหมาะสมสำหรับสภาพแวดล้อมของภาคใต้ เนื่องจากไม่มีการศึกษาเกี่ยวกับพืชผักมาก่อน

โครงการที่ 1 : การสำรวจราคา สภาพ และปัญหาการผลิตพืชผักในภาคใต้

โครงการย่อยที่ 1.1 : การสำรวจราคาและแหล่งผลิตพืชผัก

วิธีการ

ได้ทำการสำรวจราคาและแหล่งผลิตของพืชผักที่จำหน่ายที่ตลาดซีกิมหยง อำเภอหาดใหญ่ จังหวัดสงขลา เริ่มสำรวจเดือนกรกฎาคม 2522 สิ้นสุดเดือนมิถุนายน 2523 ทำการสำรวจทุกวัน โดยสำรวจราคาขายปลีกเป็นกิโลกรัม เมื่อไ้ราคาครบ 12 เดือนแล้วนำมาวิเคราะห์เฉลี่ยเป็นกิโลกรัมทุก 15 วันหรือครึ่งเดือน นำไปเขียนกราฟแสดงราคาของพืชผักตลอดทั้งปี

ผลการสำรวจและวิจารณ์

จากการสำรวจราคาพืชผักที่จำหน่ายที่ตลาดซีกิมหยง อำเภอหาดใหญ่ จังหวัดสงขลา ตั้งแต่วันที่ 1 กรกฎาคม 2522 ถึง 30 มิถุนายน 2523 ผลการสำรวจคือ

พืชผักที่มีแนวโน้มของราคาสูงมากในช่วงเดือน มีนาคม - มิถุนายน พืชผักส่วนมากจะมีราคาสูงช่วงนี้ เช่น พืชผักตระกูลกะหล่ำ มีคะน้า กะหล่ำดอก กะหล่ำปลี พืชผักกินใบอื่น ๆ ได้แก่ ผักชี ผักกาดหอม พืชผักกินผลมี ถั่วแขก ถั่วฝักยาว แองกัว พริกขี้หนู พริกขี้ฟ้า กระเทียมคน มะเขือเทศ

พืชผักตระกูลกะหล่ำ คะน้า กะหล่ำดอก และกะหล่ำปลี ช่วงที่มีราคาสูงสุดมีราคา กิโลกรัมละ 15.69 บาท 16.33 บาท และ 11.47 บาท ตามลำดับ พืชผักทั้งสามชนิดนี้สามารถปลูกได้ในภาคใต้ สำหรับกะหล่ำดอกและกะหล่ำปลีเป็นพืชผักที่ต้องการอากาศหนาวเย็นในการออกดอกและท่อนหัว ปัจจุบันความนิยมปลูกกะหล่ำปลีในภาคใต้มีแนวโน้มสูงขึ้น เพราะมีพันธุ์กะหล่ำปลีที่สามารถเจริญเติบโตและให้ผลผลิตได้ในสภาพภูมิอากาศของภาคใต้ คือมีกะหล่ำปลีพันธุ์เบา 60 วัน ซึ่งเป็นพันธุ์ทนร้อน (Heat tolerant) ส่วนกะหล่ำดอกก็มีพันธุ์ลูกผสมซึ่งทนร้อนได้เช่นกัน แต่ปริมาณการผลิตพืชทั้งสามชนิดนี้ยังไม่เพียงพอับปริมาณความต้องการของประชาชน เห็นได้จากการนำเอาพืชผักเหล่านี้มาจากแหล่งผลิตอื่น ๆ เช่น จากในจังหวัดภาคใต้ได้แก่ สตูล สุราษฎร์ธานี และนครศรีธรรมราช และนำมาจากจังหวัดภาคกลาง สำหรับคะน้าถึงแม้ว่าจะเป็นพืชผักที่นิยมปลูกมากในจังหวัดสงขลาและบางจังหวัดของภาคใต้แต่ก็ไม่เพียงพอับปริมาณการใช้ เนื่องจากความต้องการใช้

คะน้ำในอำเภอหาคีใหญ่มีปริมาณสูงมาก นอกจากจะนำไปเป็นอาหารรับประทานแล้ว ยังใช้ในการประกอบอาหารอื่น ๆ ได้เช่น การนำไปผักกึบกวยเตี๋ยวมี่ เป็นต้นิยมมาก จากการสอบถามชาวสวนผักหาคีใหญ่ที่ปลูกคะน้ำตลอดทั้งปี เขาจะนำส่งตามร้านประจำเป็นส่วนใหญ่ มีคนนำไปขายในตลาดสดเลย สำหรับคะน้ำที่ขายในตลาดหาคีใหญ่ถือว่าเป็นคะน้ำที่ปลูกในเขตจังหวัดสงขลา จะเก็บเกี่ยวแบบถอนทั้งราก แต่ถ้ายกคะน้ำที่ส่งมาจากที่อื่นจะตัดรากทิ้ง และพืชผักที่ส่งมาจากที่อื่นนั้นจะต้องเป็นพืชผักที่ทนต่อการขนส่งพอสมควร

พืชผักกึบอื่น ๆ ได้แก่ ผักชี ผักกาดหอม พืชผักกึบเองชนิดนี้ไม่ค่อยนิยมปลูกกัน เพราะปริมาณการใช้น้อยและไม่แน่นอน ในบางครั้งจึงพบว่าผักชีมีราคาสูงมาก เช่นในเดือน พฤษภาคม มีราคาสูงสุดถึงกิโลกรัมละ 59.06 บาท

ถั่วฝักยาว ราคาของถั่วฝักยาวเริ่มสูงขึ้นตั้งแต่ปลายเดือนเมษายนก็มีราคากิโลกรัมละ 12 บาท ถั่วฝักยาวเป็นที่นิยมชนิดหนึ่งที่มีมาปลูกและบริโภคมากในภาคใต้ ส่วนมากจะใช้เป็นเครื่องจิ้มและประกอบอาหาร ถั่วฝักยาวส่วนใหญ่ที่ขายอยู่ในตลาดหาคีใหญ่มาจากจังหวัดภาคใต้ทั้งสิ้น เนื่องจากถั่วฝักยาวจะสูญเสียคุณภาพในการกิน (Eating quality) ได้เร็วมาก จึงไม่สามารถขนส่งไปขายในตลาดที่ไกลจากแหล่งผลิตมาก ๆ ได้

พืชผักกึบอื่น ๆ เช่น พริกชี้หนู และพริกชี้ฟ้า ซึ่งเป็นพืชผักที่เป็นที่ต้องการของประชาชนมาก เพราะประชาชนภาคใต้นิยมรับประทานอาหารที่มีรสเผ็ดจัดมาก พริกชี้หนูที่ขายอยู่ตามท้องตลาดจะมีพริกชี้หนูสวนและพริกชี้หนู พริกชี้หนูสวนปริมาณที่ขายยังน้อยกว่าแต่ราคาสูงกว่าพริกชี้หนู เนื่องจากมีรสเผ็ดมากกว่าและมีกลิ่นหอม ราคาพริกชี้หนูสวนสูงสุดราคากิโลกรัมละ 56.25 บาท ในขณะที่พริกชี้หนูมีราคาสูงสุดราคากิโลกรัมละ 34.33 บาทเท่านั้น พริกชี้หนูสวนชาวสวนไม่ค่อยนิยมปลูกมากนักเพราะดูแลรักษายากกว่า พริกชี้หนูที่ขายอยู่ในตลาดหาคีใหญ่ส่วนมากส่งมาจากแหล่งปลูกพริกภาคกลาง เช่น พริกจินดา จากกรุงเทพมหานคร พริกจากจังหวัดประจวบคีรีขันธ์ ส่วนพริกชี้ฟ้า พริกชี้ฟ้าสีแดง (ดูก) มีราคาสูงกว่าพริกชี้ฟ้าสีเขียว

สำหรับมะเขือเทศสีดา ราคาเริ่มสูงในเดือนพฤษภาคมจนกระทั่งถึงเดือนกรกฎาคม ราคาสูงสุดกิโลกรัมละ 25.40 บาท ส่วนใหญ่มะเขือเทศมักส่งมาจากแหล่งผลิตอื่น เนื่องจาก

แหล่งผลิตในจังหวัดสงขลามีน้อยและไม่เพียงพอกับปริมาณการ ิษ์ ในช่วงเวลานี้เป็นช่วงของการ
ปลูกมะเขือเทศนอกฤดูของจังหวัดสงขลา ซึ่งเป็นช่วงอากาศร้อนมะเขือเทศให้ผลผลิตต่ำ ซึ่งช่วง
เวลานี้มะเขือเทศจากภาคกลางก็มีราคาสูงเช่นเดียวกัน เนื่องจากเป็นช่วงฤดูร้อนเช่นเดียวกัน

แนวโน้มของราคาพืชผักที่สูงมากในช่วงประมาณเดือนมีนาคม - มิถุนายน เนื่องจาก

1. ปริมาณน้ำสำหรับการเพาะปลูกมีน้อย เนื่องจากเป็นฤดูแล้งซึ่งมีปริมาณน้ำฝน
น้อยในบางเดือนไม่มีฝนตกเลย ทำให้พื้นที่การเพาะปลูกพืชผักลดลง การปลูกพืชผักจะปลูกได้
เฉพาะในแหล่งที่มีน้ำชลประทานเท่านั้น นอกจากนี้แหล่งที่พอจะปลูกพืชผักได้คือแหล่งที่มีบ่อน้ำที่ขุด
ไว้ ซึ่งจะใช้ได้ในพื้นที่ไม่มากนัก เช่นสวนผักในเขตเทศบาลเมืองหาดใหญ่ แต่ในบางแหล่งเช่น
สวนยางปลูกใหม่และนาข้าว ไม่สามารถปลูกได้เพราะไม่มีแหล่งน้ำเพียงพอ พืชผักส่วนใหญ่เป็นพืช
ที่มีระบบรากค้ำ และพืชผักเป็นพืชที่อวบน้ำ (succulent) จึงต้องการน้ำอย่างเพียงพอตลอดฤดู
การเพาะปลูก

2. อุณหภูมิ ในช่วงเดือนเหล่านี้อุณหภูมิจะสูงมากและอากาศแห้ง ถึงแม้พืชผักจะ
ต้องการแสงแดดตลอดทั้งวันสำหรับการเจริญเติบโตก็ตาม แต่แสงแดดจัด อุณหภูมิสูงเกินไป
และความชื้นในอากาศต่ำ จะทำให้พืชชงักการเจริญเติบโต เช่น ถั่วฝักยาว ซึ่งจัดว่าเป็นพืชผัก
ที่ต้องการอากาศอบอุ่นในการเจริญเติบโต ในช่วงที่อุณหภูมิสูงขนาดนี้จะเจริญเติบโตช้าหรือชงักการ
เจริญเติบโต

ในพืชผักที่ต้องการอากาศหนาวเย็นในการเจริญเติบโตบางชนิดที่ปลูกในภาคใต้ได้
เช่น กะหล่ำปลี กะหล่ำดอก พืชที่ปลูกในภาคใต้ได้แก่ กะหล่ำปลีพันธุ์ 60 วัน และกะหล่ำ-
ดอกพันธุ์ลูกผสม ทั้งสองพันธุ์นี้เป็นพันธุ์เบาและทนร้อนที่ปลูกได้ตลอดทั้งปี แต่ถ้าอุณหภูมิสูงมาก
พืชผักเหล่านี้จะไม่สามารถเจริญเติบโตและไม่ให้ผลผลิตได้เช่นกัน

สำหรับในพืชผักที่เมล็ด เช่น พริก มะเขือเทศ ถ้ามีอุณหภูมิในเวลากลางวันสูง
และความชื้นในอากาศต่ำจะทำให้การติดผลต่ำ พริก ถ้าอุณหภูมิกลางวันเกิน 32 องศาเซลเซียส
จะป้องกันการผลิต พริกมีการคายน้ำอย่างมากทำให้เกิดการขาดน้ำภายในต้นเป็นสาเหตุทำ
ตา (buds) ดอก (flowers) และผลอ่อนร่วงหล่น มะเขือเทศจะติดผลต่ำเช่นกัน (FAO,
1978, Knott and Deanon, 1970)

ช่วงที่พืชผักน่าจะมีแนวโน้มของราคาสูงระหว่างเดือน กันยายน - พฤศจิกายน

พืชผักที่มีแนวโน้มของราคาสูงในช่วงนี้ได้แก่ กระหล่ำปลี ผักชี ผักกาดหอม ถั่วแขก บวบ แต่สำหรับแนวโน้มของราคาพืชผักในช่วงนี้ ราคาจะต่ำกว่าในช่วงเดือนพฤษภาคม - มิถุนายน สาเหตุที่พืชผักมีแนวโน้มของราคาสูงขึ้นในช่วงเดือนกันยายน - พฤศจิกายน เพราะว่า

1. ในช่วงเดือนกันยายน - พฤศจิกายน เป็นช่วงฤดูฝนของภาคใต้ ในช่วงดังกล่าวนี้จะมีฝนตกหนักมาก การเกษตรกรรม (Cultural practice) เป็นไปด้วยความยากลำบากคือไม่สามารถเตรียมดิน การใส่ปุ๋ย การกำจัดวัชพืช ตลอดจนการดูแลรักษาเช่นการฉีดยาฆ่าแมลงและยากันรา ประกอบกับช่วงดังกล่าวมีแสงแดดน้อย พืชผักจะเจริญเติบโตช้าสำหรับพืชผักไฮ้ผลเช่น ถั่วแขก บวบ พืชผักเหล่านี้จะเผือกขึ้น จึงแม้จะมีออกก็ตามแต่ก็มักจะร่วงเป็นส่วนใหญ่

2. ช่วงเดือนกันยายน - พฤศจิกายน ทางภาคกลางเป็นช่วงฤดูหนาว เป็นช่วงที่มีความเหมาะสมสำหรับการเพาะปลูกพืชผักและพืชผักมีราคาต่ำมาก จึงได้มีการนำเอาพืชผักจากภาคกลางส่งมาจำหน่ายที่ภาคใต้ และเป็นสาเหตุทำให้พืชผักมีราคาถูกลง เช่นกะหล่ำปลี จะส่งมาจากภาคกลางโดยรถบรรทุก และจะขายจนกว่าจะหมด เช่นเดียวกับพริกชี้ฟ้าที่ส่งมาจากภาคกลางเช่นกัน แต่พืชผักที่ส่งมาจากภาคกลางจะต้องเป็นพืชผักที่ทนทานต่อการขนส่ง และไม่เน่าเสียง่าย

การเปลี่ยนแปลงราคาพืชผัก นอกจากจะเปลี่ยนแปลงตามฤดูกาลแล้ว ราคาของพืชผักยังเปลี่ยนแปลงตามปริมาณพืชผักที่ถูกส่งเข้าตลาดด้วย ซึ่งราคายาส่งอาจจะเปลี่ยนแปลงมาก แต่สำหรับราคาขายปลีกแล้วไม่ค่อยเปลี่ยนแปลงมากนัก จากการสอบถามแม่ค้าที่รับซื้อผักสดไปขายตอบว่า ถ้าพืชผักที่ส่งเข้าสู่ตลาดเป็นพืชผักที่มาจากอำเภอภาคใต้และจังหวัดสงขลานั้น พืชผักจะมีราคาสูง เนื่องจากปริมาณพืชผักมีน้อยกว่าปริมาณพืชผักที่ตลาดต้องการ แต่ถ้ามีพืชผักส่งมาจากจังหวัดอื่น ๆ ในภาคใต้ เช่นจังหวัดสตูล หรือมาจากภาคกลาง ราคาพืชผักที่ขายส่งจะมีราคาถูกลงเนื่องจากปริมาณพืชผักเข้าสู่ตลาดมาก

แหล่งที่มาของพืชผัก

พืชผักที่ขายอยู่ในตลาดภาคใต้พอจะแบ่งตามแหล่งที่มาของพืชผักได้คือ

1. พืชผักที่มาจากอำเภอภาคใต้ ในจังหวัดสงขลา และจังหวัดอื่น ๆ ของภาคใต้ พืชผักพวกนี้ได้แก่พืชกระถุนกะหล่ำ จำพวก ตะนำ กวางจูง ขุนผ่าย ผักกาดหัว ผักกาดขาว

ผักกาดขาวปลี กะหล่ำดอก กะหล่ำปลี พริกชี้หนู พริกขี้หนูสวน พริกขี้หนู พริกหยวก มะเขือ-
เทศสีดา มะเขือเปราะ มะเขือยาว แดงกวา แดงร้าน มวบ ถั่วฝักยาว และถั่วฝักงู เป็นต้น

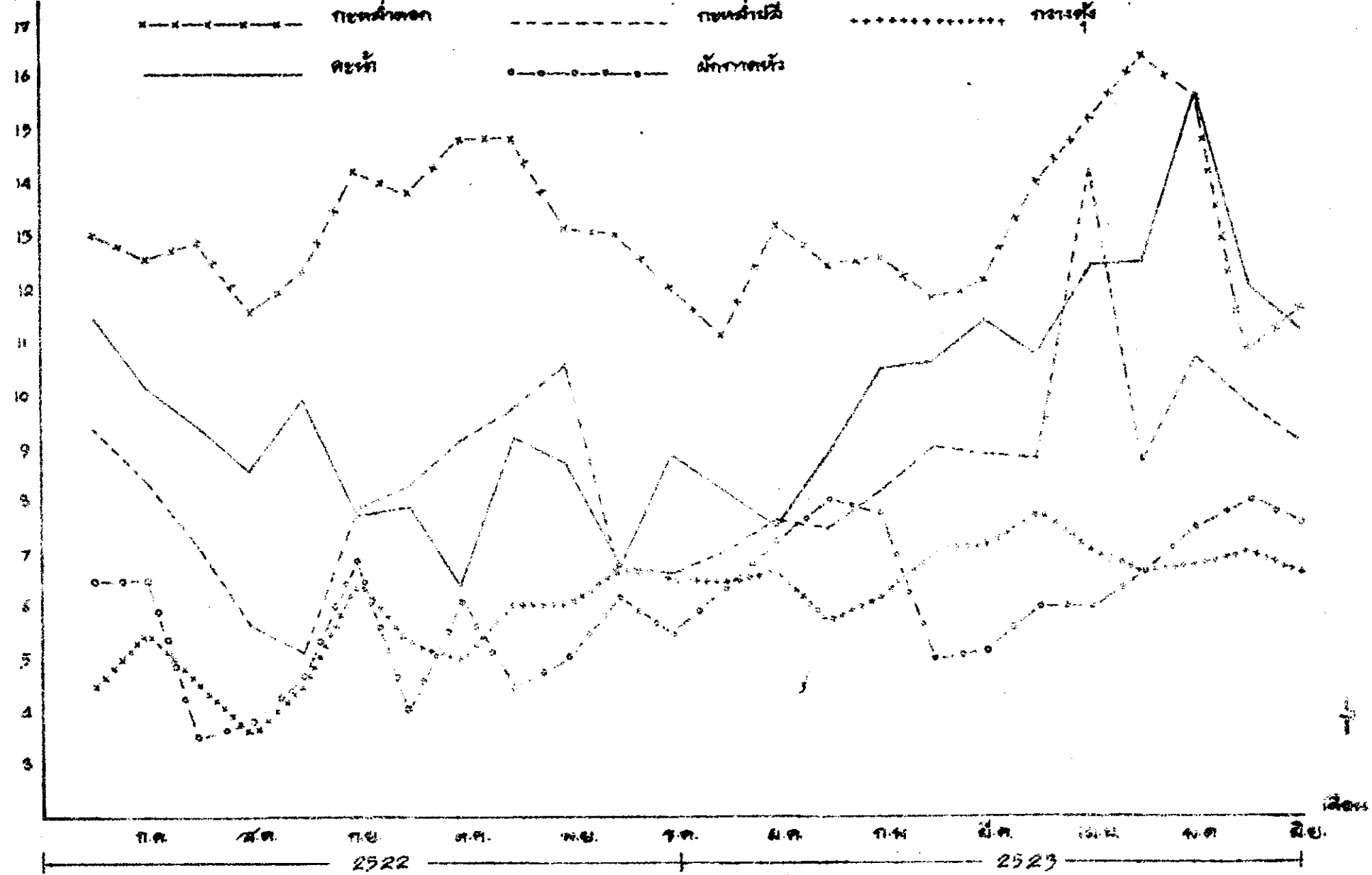
สำหรับผักกาดขาว บางเดือนจะขาดตลาดเช่นในเดือน สิงหาคม - กันยายน และ
ในช่วงเดือน ธันวาคม - มกราคม เนื่องจากกอบน้ำนี้เป็ร่องฤดูที่งังไม่สามารปลูกได้ และ
เป็นพืชผักที่ไม่สามารถส่งมาจากจังหวัดภาคกลางได้ เพราะเป็นพืชผักที่น้ำและเน่าเสียได้ง่าย ส่วน
ผักกาดขาวปลีปลูกได้บ้างแต่ไม่เต็มปลูก เนื่องจากการห่อหุ้มไม่แน่น

2. พืชผักที่มาจากภาคอื่น ๆ เช่น ภาคกลาง พืชผักที่ส่งมาจำหน่ายที่ตลาดอำเภอ
หาคีใหญ่ ส่วนใหญ่เป็นพืชผักที่ทนทานต่อการขนส่ง และใบ้ำหรือเน่าเสียได้ง่าย บางพวกเป็น
พืชผักเมืองหนาวคือของารฤดูหนาวเช่นในการเจริญเติบโต เช่น พริกหวาน (Sweet
pepper) ถั่วลันเตา กระเทียม (Leek) ดอกกุยฉ่าย หอมหัวใหญ่ กระเทียม หอมแดง
ผักกาดขาวปลี ผักกาดเขียวปลี กะหล่ำปลี และกะหล่ำดอก เป็นต้น

พืชผักบางชนิดมีขายในบางช่วงเท่านั้นเช่น พริกหวาน ถั่วลันเตา ผักกาดเขียวปลี
สำหรับถั่วลันเตามีราคาสูงตลอดทั้งปีคือราคาค่าสุทธิโลกรัมละ 26.0 บาท ในเดือนมกราคมราคา
สูงสุกิโลกรัมละ 51.15 บาทปลายเดือนพฤษภาคม

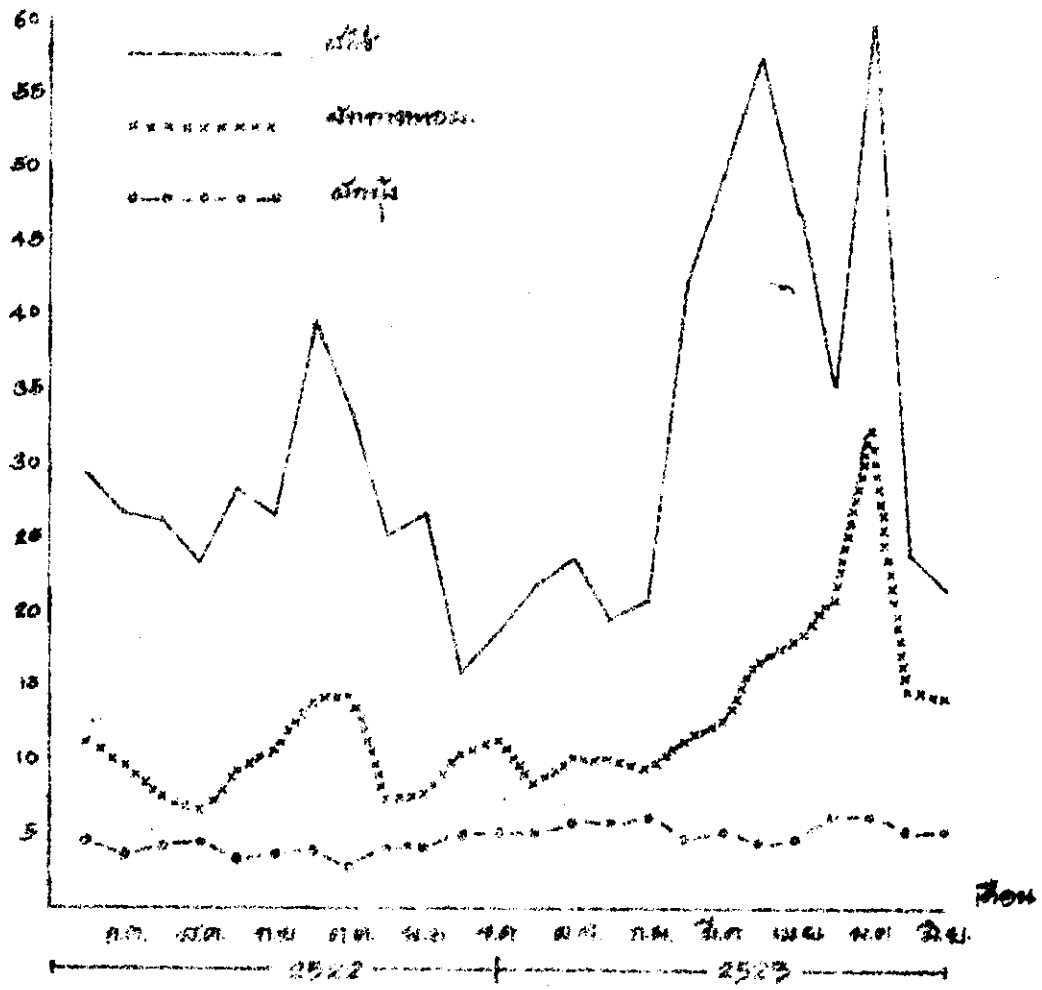
พืชผักพวกนี้บางชนิดไม่สามารถปลูกได้ที่ภาคใต้ เช่น พริกหวาน ถั่วลันเตา กระเทียม
หอมหัวใหญ่ เป็นต้น ถึงแม้ว่าพืชผักบางชนิดอาจจะปลูกได้แต่ก็ไม่ผลผลิตไม่ดี

3. พืชผักที่มาจากประเทศมาเลเซีย พืชผักบางพวกเช่น พริกหวาน กระเทียมต้น
หอมหัวใหญ่ และกระเทียมหัว สำหรับพริกหวาน กระเทียมต้น และหอมหัวใหญ่ จะมีการนำมา
ขายบางช่วงเท่านั้น หอมหัวใหญ่ ที่นำเข้ามาซื้อของหัวเป็นสีม่วงแดง มีรสขุ่นกว่าของไทย ส่วน
กระเทียมหัวที่นำมาจากประเทศมาเลเซียมีขายตลอดทั้งปี เป็นกระเทียมกลีบใหญ่ รสขุ่น และ
ราคามักจะแพงกว่ากระเทียมที่ปลูกในประเทศไทย การที่มีการนำเอาพืชผักเข้ามาจากประเทศ
มาเลเซียเนื่องจากการขนส่งสะดวกและระยะทางไกลกว่าการขนส่งมาจากภาคกลางของประเทศ
สำหรับพริกหวานและกระเทียมต้น ในประเทศต้องขนส่งมาจากภาคตะวันออกเฉียงเหนือหรือภาค
เหนือ กว่าพืชผักจะขนส่งถึงภาคใต้จะไม่สะดวกเท่าที่ควร

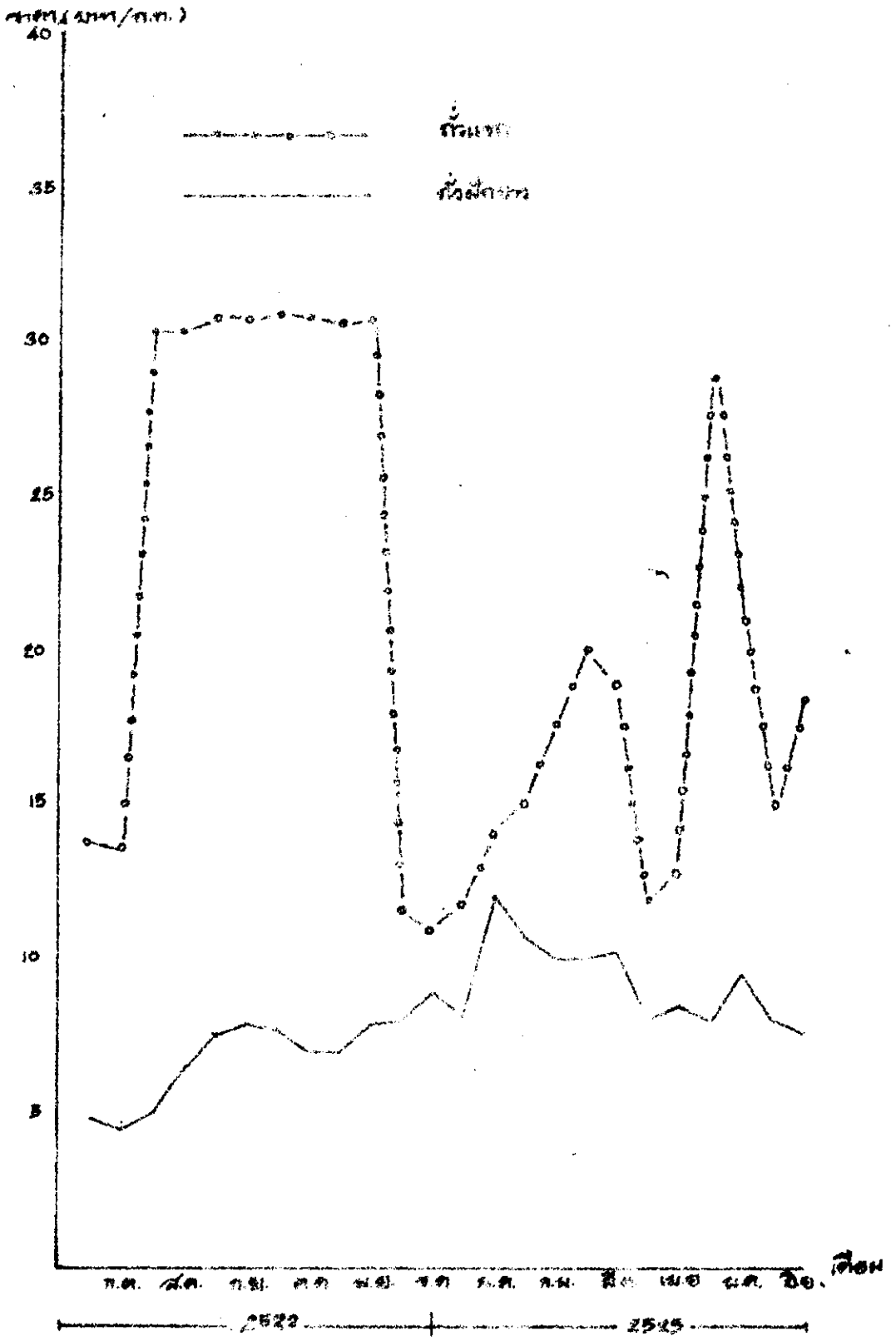


ภาพที่ 1 แสดงราคาเฉลี่ยต่อกิโลกรัมของกะหล่ำพอก กะหล่ำปื ยักกาหวั และกวางตุ้ง ตั้งแต่เดือนกรกฎาคม 2522 - มิถุนายน 2523

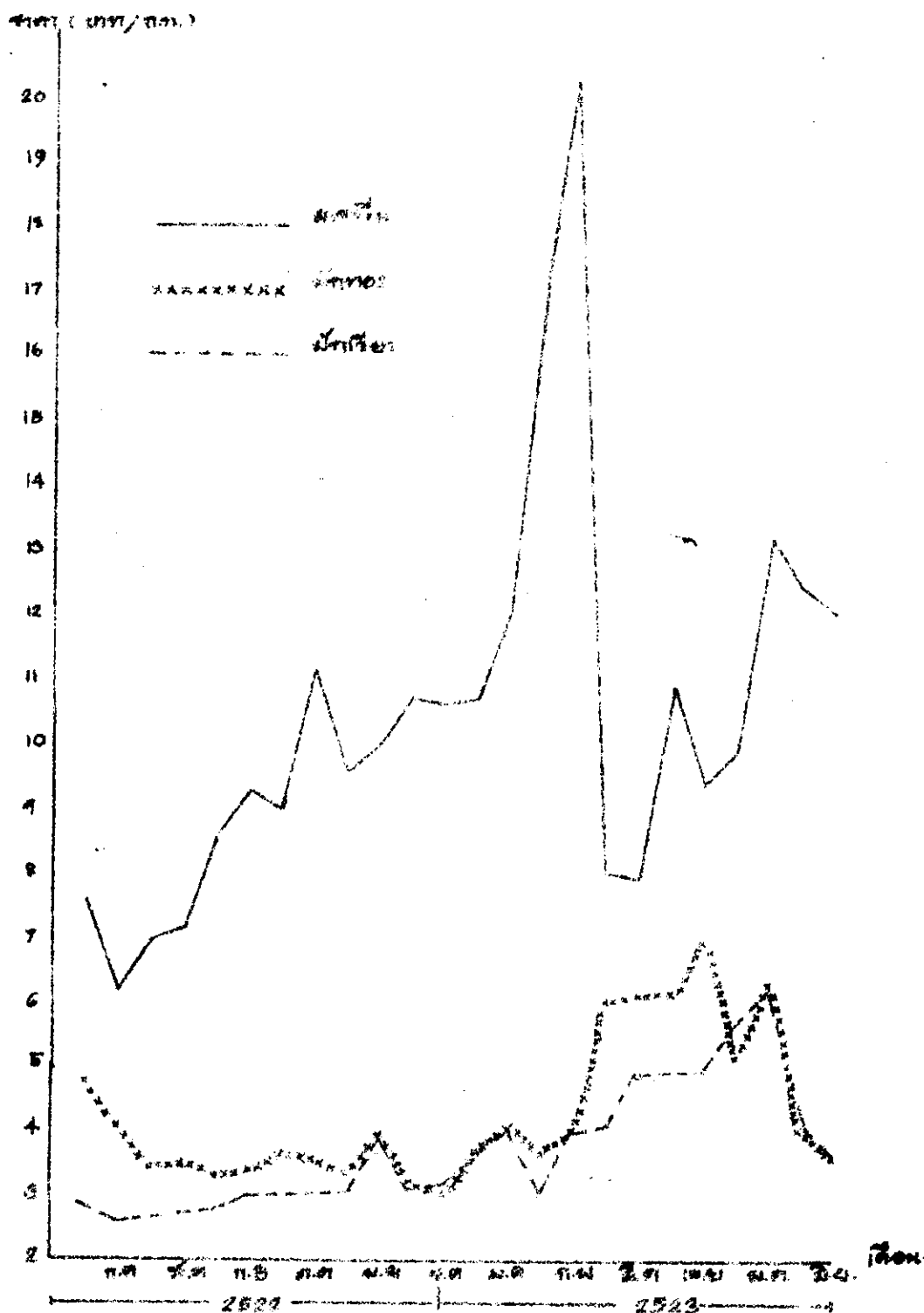
อุณหภูมิ (เซลเซียส/ฟาเรนไฮต์)



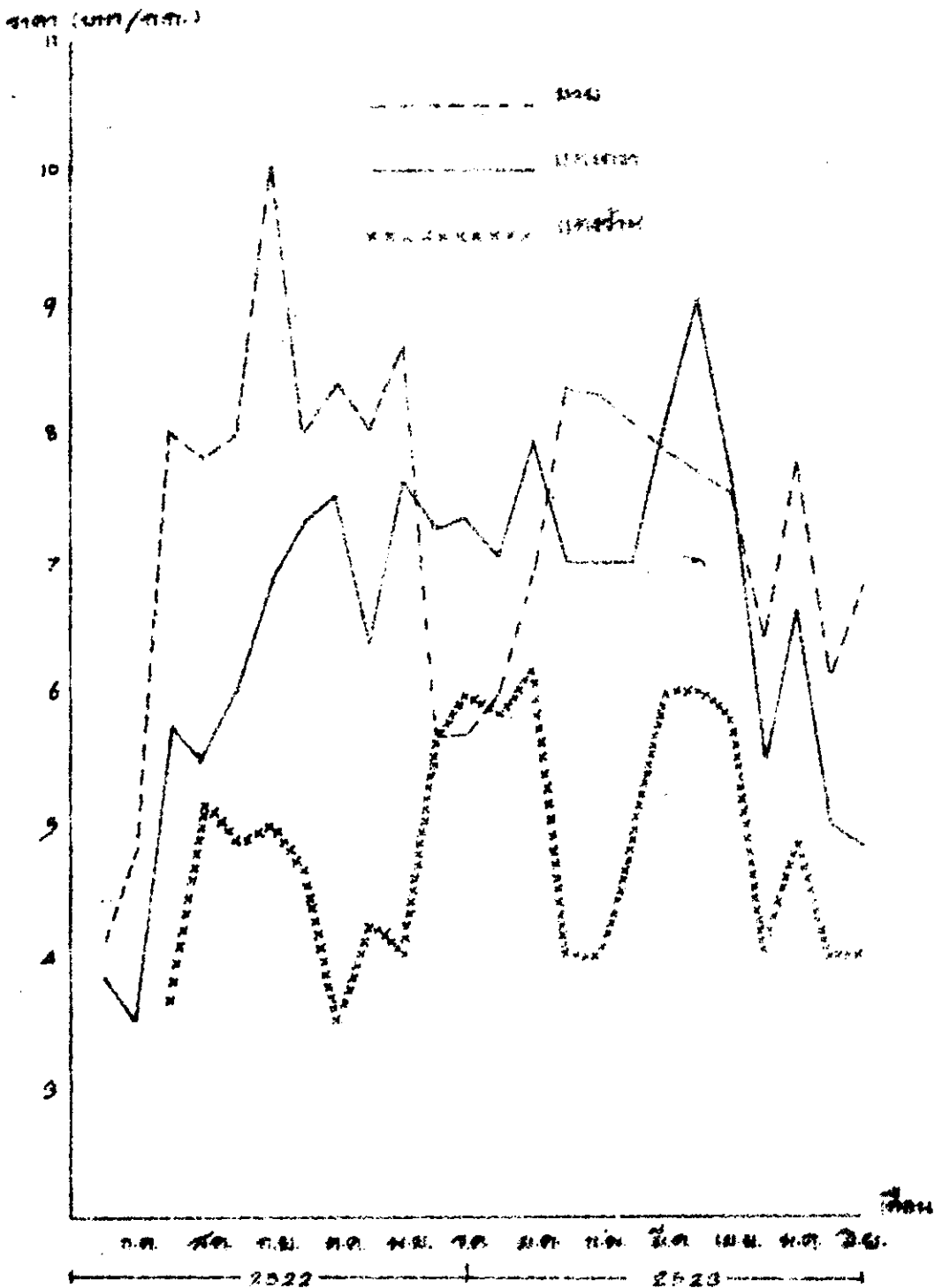
ภาพที่ 2 แสดงกราฟเปรียบเทียบอุณหภูมิของจังหวัด เชียงใหม่ และกรุงเทพฯ ทั้งปีเป็นตารางจาก 2522 - มิถุนายน 2523



ภาพที่ 3 แสดงราคาเฉลี่ยต่อกิโลกรัมของข้าวเปลือก และข้าวฟักขาว ตั้งแต่เดือนกรกฎาคม 2522 - มิถุนายน 2523

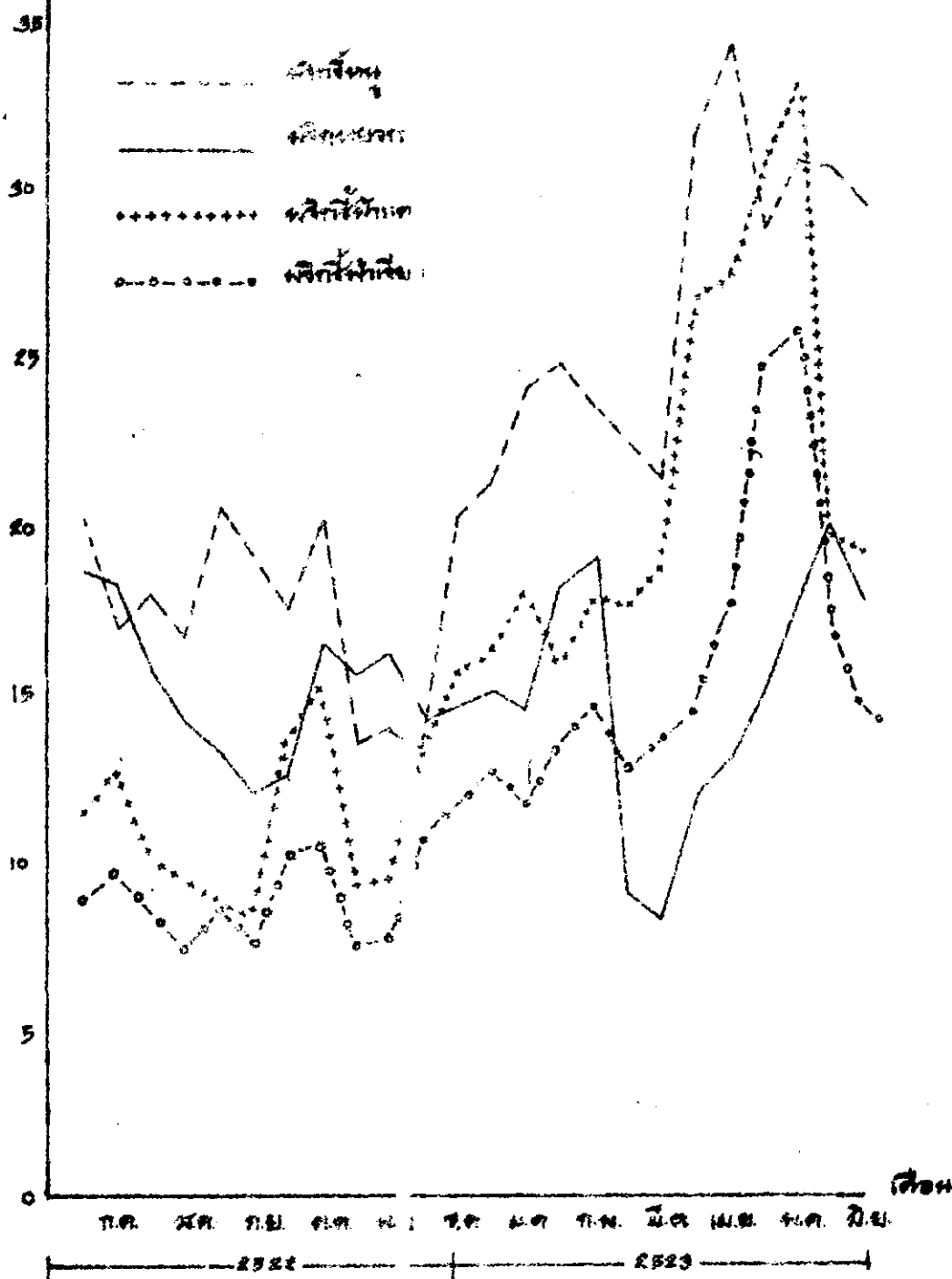


ภาพที่ 4 แสดงกราฟเฉลี่ยค่าใช้ไฟฟ้าของประชาชน ทั้งหมด และพักเรือน
ตั้งแต่เดือนกรกฎาคม 2522 - มิถุนายน 2523

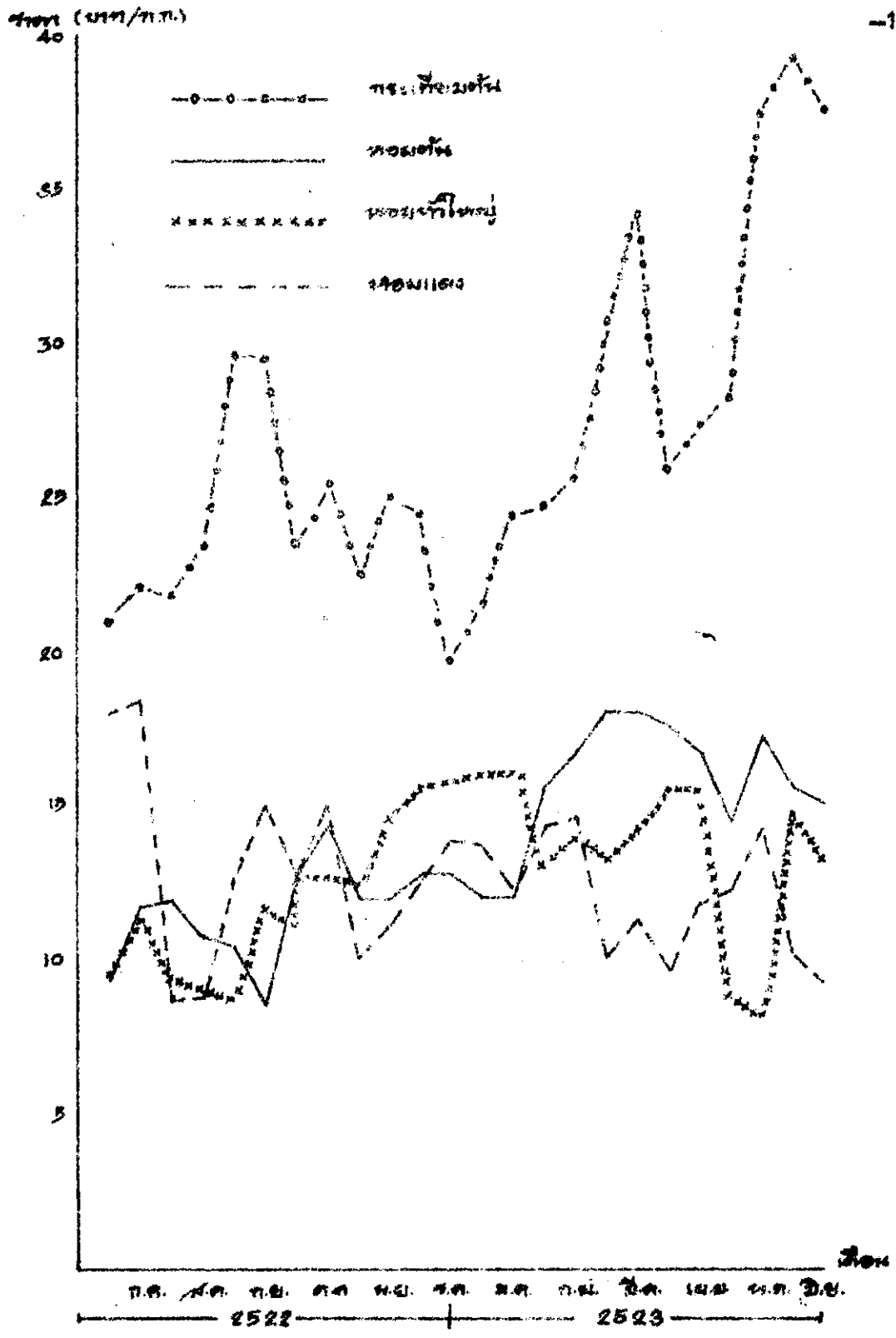


ภาพที่ 5 แสดงราคาเฉลี่ยต่อกิโลวัตต์ของกรม แสงสว่าง และพลังงาน
ตั้งแต่เดือนกรกฎาคม 2522 - มิถุนายน 2523

อากาศ (มม/ป.ศ.)

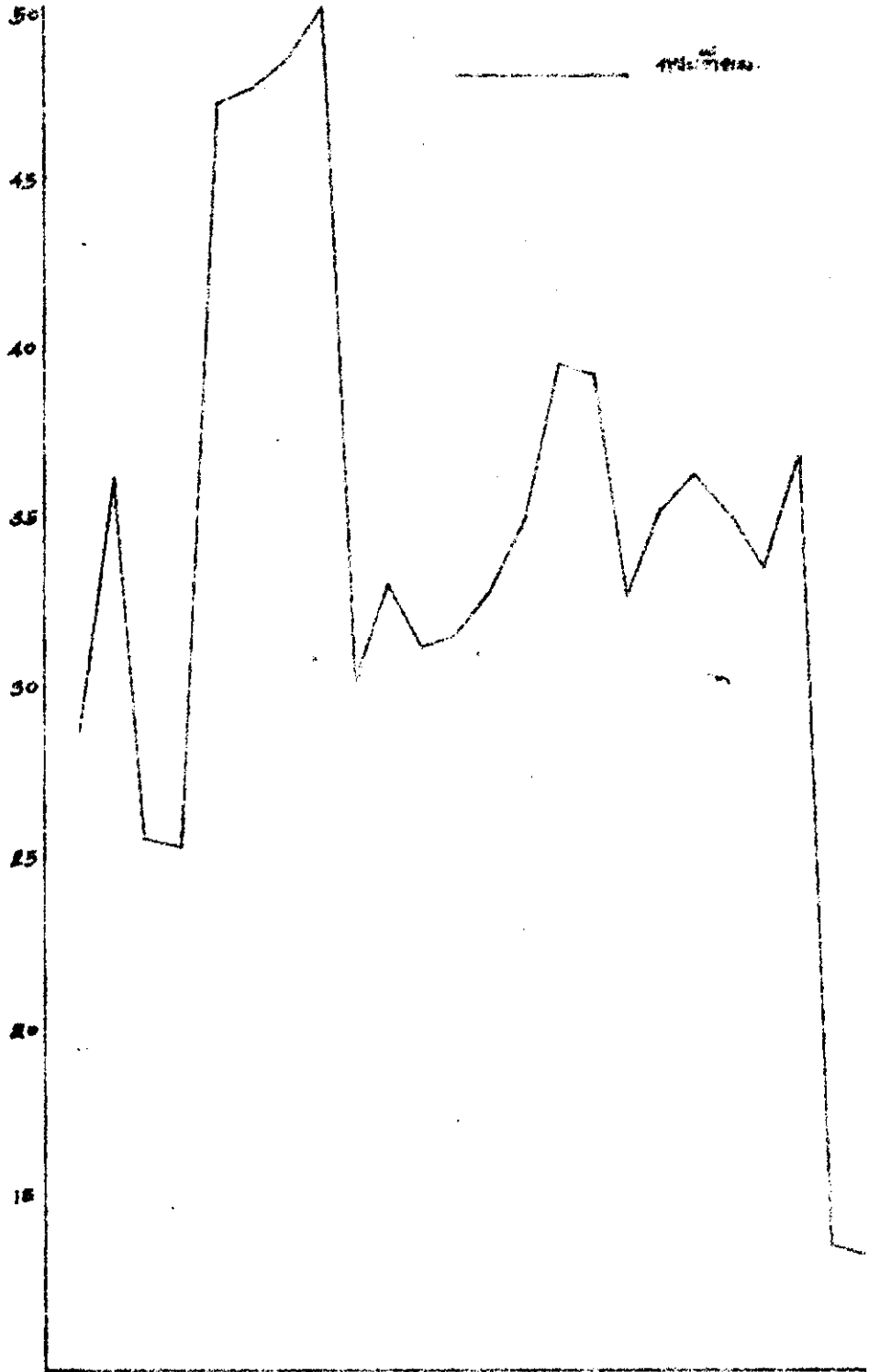


ภาพที่ 6 แสดงราคาเฉลี่ยต่อ โหลกรัมของพริกชี้ฟ้า, พริกหนาก พริกชี้ฟ้าแดง และพริกชี้ฟ้าเขียว ตั้งแต่เดือนกรกฎาคม 2522 - มิถุนายน 2523

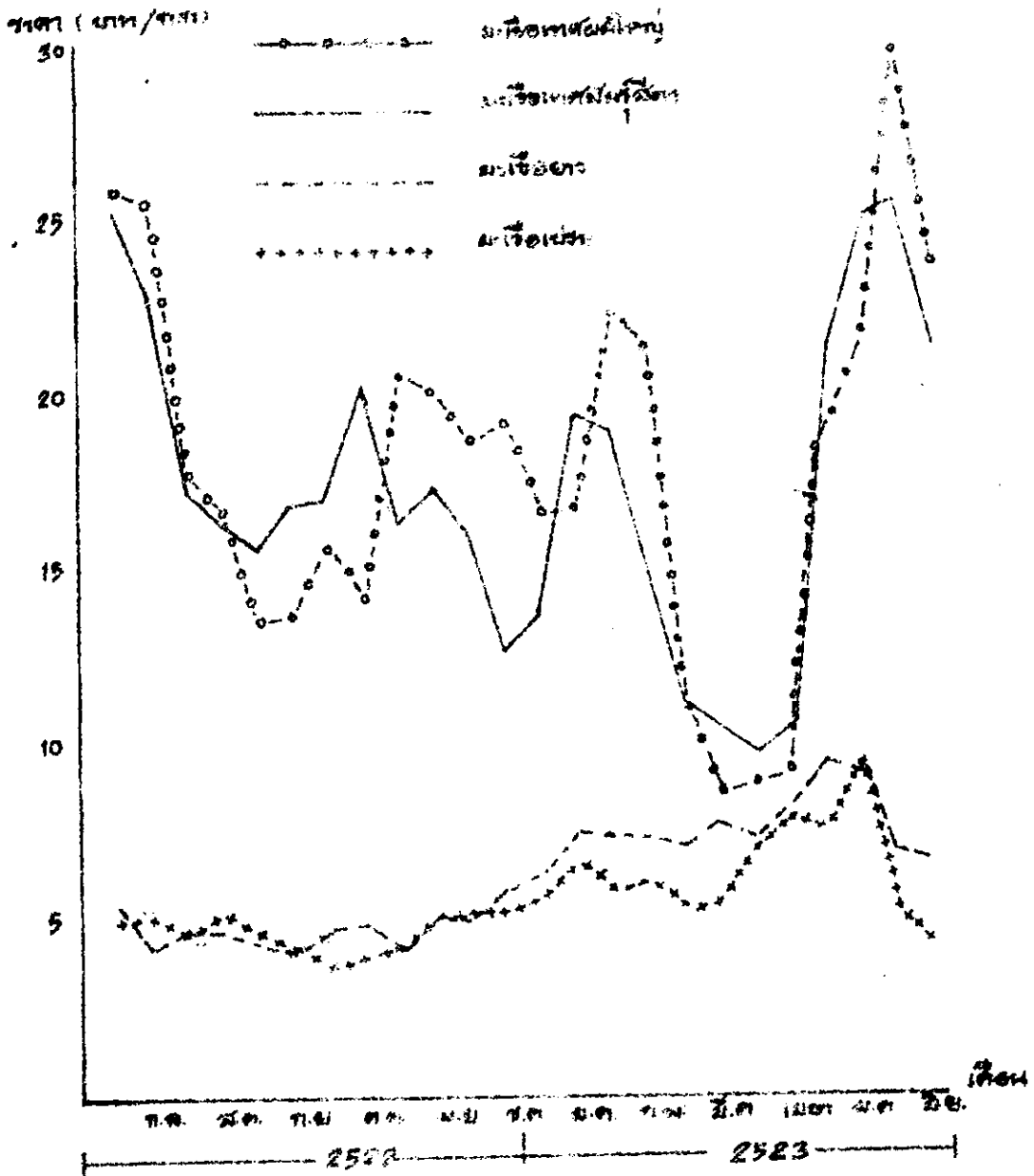


ภาพที่ 7 แสดงราคาเฉลี่ยต่อฤดูโลกมีของกระเทียมต้น หอมต้น หอมหัวใหญ่ และหอมแดง ตั้งแต่เดือนกรกฎาคม 2522 - มิถุนายน 2523

ราคา (บาท/ท.ก.)



ภาพที่ 8 แสดงราคาเฉลี่ยต่อกิโลกรัมของกระเทียม ตั้งแต่เดือน
กรกฎาคม 2522 - มิถุนายน 2523



ภาพที่ 9 แสดงกราฟเปรียบเทียบอุณหภูมิของเมืองเชียงใหม่ เชียง Mai เชียงราย และเมืองแพร่ กับเมืองกรุงเทพฯ ตั้งแต่เดือนพฤษภาคม 2522 - มิถุนายน 2523