

1.1 ข้อมูลเบื้องต้นจังหวัดพัทลุง

พัทลุง เป็นเมืองเก่าแก่โบราณเมืองหนึ่งในภาคใต้ของประเทศไทย มีประวัติสันนิษฐานว่าพัทลุง เป็นเมืองที่สร้างขึ้นตั้งแต่สมัยศรีวิชัย ตัวเมืองเดิมตั้งอยู่ที่เขาหัวแดง ฝั่งตรงข้ามกับเมืองสงขลาในปัจจุบัน แต่เนื่องจากมีภัยต่างๆ มารบกวนทำให้ต้องย้ายเมืองไปตั้งอยู่ตามตำบลต่างๆ หลายครั้ง ในรัชกาลพระรามาธิบดีที่ 1 (อู่ทอง) แห่งกรุงศรีอยุธยา “เมืองพัทลุง” เป็นส่วนหนึ่งใน 15 หัวเมืองปักษ์ใต้ที่อยู่ในอำนาจบังคับบัญชาของเมืองนครศรีธรรมราช ซึ่งมีฐานะเป็นเมืองพระยามหานคร ขึ้นตรงกับกรุงศรีอยุธยา ต่อมาใน พ.ศ. 1927 เมื่อสมเด็จพระรามาธิบดีที่ 1 ไปตีเชียงใหม่ได้ชัยชนะ จึงอพยพชาวภาคเหนือส่วนหนึ่งลงมาไว้ที่เมืองพัทลุง ต่อมาในสมัยอยุธยาตอนปลาย เมืองพัทลุงได้ย้ายไปตั้งที่ท่าเสม็ด ปัจจุบันอยู่ในอำเภอชะอวด จังหวัดนครศรีธรรมราช และย้ายอีกครั้งมาตั้งที่ตำบลควนมะพร้าว ในเขตอำเภอเมืองปัจจุบัน ในรัชสมัยของพระบาทสมเด็จพระพุทธยอดฟ้าจุฬาโลก รัชกาลที่ 1 แห่งกรุงรัตนโกสินทร์ ได้โปรดฯ ให้ยกเมืองพัทลุงขึ้นตรงต่อกลาโหมโดยมีฐานะเป็นเมืองชั้นโทและได้ย้ายเมืองไปอยู่ที่ปากน้ำลำปำ เมื่อพระบาทสมเด็จพระจุลจอมเกล้าเจ้าอยู่หัว รัชกาลที่ 5 ทรงปฏิรูปการปกครองเป็นแบบมณฑลเทศาภิบาล เมืองพัทลุงได้ถูกจัดให้ขึ้นกับมณฑลนครศรีธรรมราชจนกระทั่งถึงปี พ.ศ. 2467 พระบาทสมเด็จพระมงกุฎเกล้าเจ้าอยู่หัว รัชกาลที่ 6 ได้โปรดฯ ให้ย้ายเมืองมาตั้งที่ตำบลคูหาสวรรค์ซึ่งเป็นที่ตั้งปัจจุบันนี้ เมื่อได้ยกเลิกการปกครองแบบมณฑลเทศาภิบาลในปี พ.ศ. 2476 พัทลุงจึงได้มีฐานะเป็นจังหวัดตั้งแต่นั้น และมีภูเขาอกทะลุ เป็นสัญลักษณ์และหลักเมืองของจังหวัด ยอดเขามีเจดีย์เก่าแก่ก่อสร้างไว้องค์หนึ่ง เมืองแห่งขุนเขาอกทะลุ ที่รู้จักกันดีของภาคใต้ ตั้งอยู่ระหว่างเส้นทางตรง - สงขลา อยู่ห่างจากกรุงเทพฯ 840 กิโลเมตร จังหวัดพัทลุงมีคำขวัญว่า

“เมืองหนังโนราห์ อุนาข้าว พรานน้ำตก แหล่งนกน้ำ ทะเลสาบงาม เขาอกทะลุ น้ำพุร้อน”

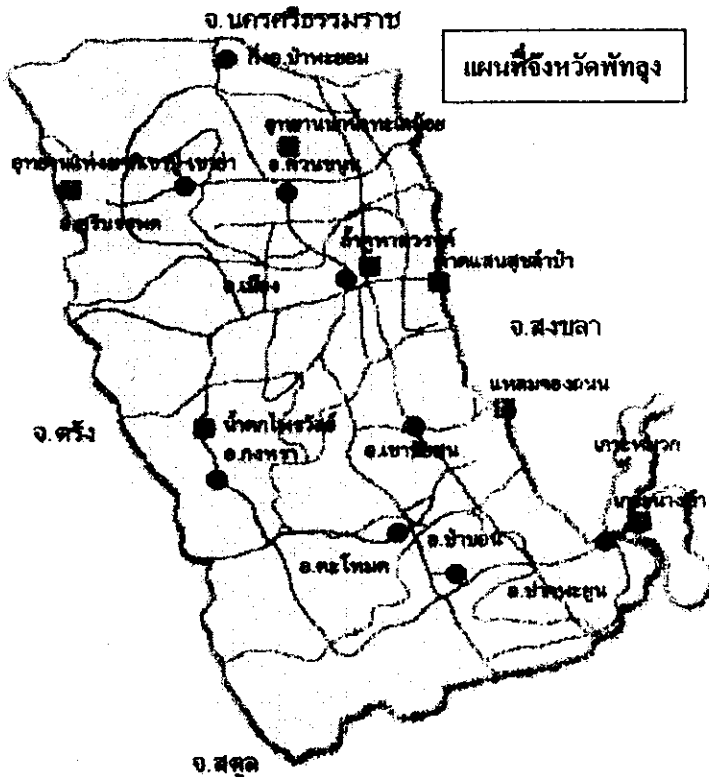
ชื่อเมืองพัทลุงในสมัยก่อน ไม่ได้เขียนอย่างที่ปรากฏให้เห็น จากหลักฐานพบว่า บนเหรียญอูเปะพัทลุง พ.ศ. 2426 เขียนว่า พัททะลุง และพัตะลุง ในเอกสาร ของไทย ใช้ต่างกันมากมาย ได้แก่ พัดละลุง พัดทลุง พัทธลุง พัดลุง พัทลุง ในเอกสาร เบอร์นีของอังกฤษสมัยรัชกาลที่ 3 เขียนว่า Bondelun และ Merdelong ของนายลามาร์ วิศวกรชาวฝรั่งเศส สมัยสมเด็จพระนารายณ์มหาราช เขียนว่า Bourdelun ความหมายของชื่อเมืองหมายถึง เมืองข้างหรือเมืองเกี่ยวเนื่องด้วยข้าง ส่วนคำพื้นเมืองที่เรียกว่า “ตะลุง” แปลว่าเสาถ้ำข้าง หรือไม้หลักผูกข้าง ชื่อบ้านนามเมืองของพัทลุงที่เกี่ยวกับข้างมีมาก หรือจะเรียกว่าเป็น “เมืองข้าง” ก็ได้

1.1.1 สภาพทั่วไปของจังหวัดพัทลุง

1.1.1.1 ที่ตั้งและอาณาเขต

จังหวัดพัทลุงตั้งอยู่บริเวณชายฝั่งตะวันตกของลุ่มน้ำทะเลสาบสงขลา มีพื้นที่ประมาณ 3,424.473 ตารางกิโลเมตร เป็นจังหวัดที่มีพื้นที่มากเป็นอันดับ 10 ของภาคใต้ มีอาณาเขตติดต่อกับจังหวัดใกล้เคียง ดังนี้

| | |
|-------------|---|
| ทิศเหนือ | ติดต่อกับอำเภอชะอวด จังหวัดนครศรีธรรมราช และอำเภอระโนด จังหวัดสงขลา |
| ทิศใต้ | ติดต่อกับอำเภอควนเนียง อำเภอรัตภูมิ จังหวัดสงขลา และอำเภอควนกาหลง จังหวัดสตูล |
| ทิศตะวันออก | ติดต่อกับทะเลสาบสงขลา ซึ่งเป็นน่านน้ำติดต่อกับอำเภอระโนด อำเภอกระแสสินธุ์ อำเภอสทิงพระ และอำเภอสิงหนคร จังหวัดสงขลา |
| ทิศตะวันตก | ติดต่อกับเทือกเขาบรรทัด ซึ่งเป็นแนวติดต่อกับ อำเภอห้วยยอด อำเภอเมือง อำเภอนาโยง อำเภอย่านคาขาว และอำเภอปะเหลียน จังหวัดตรัง |



แผนภาพที่ 1 แผนที่จังหวัดพัทลุง

1.1.1.2 ลักษณะภูมิประเทศ

สภาพภูมิประเทศโดยทั่วไป นอกจากบริเวณทะเลสาบสงขลา ซึ่งเป็นแหล่งน้ำธรรมชาติที่สำคัญแล้ว ยังมีส่วนที่เป็นพื้นดินที่ค่อยๆ ลาดต่ำจากด้านทิศตะวันตก มายังด้านทิศตะวันออกของจังหวัด พื้นที่ตอนในสุดทางด้านตะวันตก มีความลาดชันมากกว่าร้อยละ 35 ถัดมาทางทิศตะวันออกเป็นที่ดอน ซึ่งเป็นบริเวณที่พื้นผิวเหลือจากการกัดกร่อน ถัดลงมาทางด้านตะวันออก เป็นที่ราบจนจดพื้นที่ส่วนที่เป็นทะเลสาบสงขลา ภูมิประเทศของจังหวัดพัทลุงสามารถจำแนกออกเป็นสี่ลักษณะคือ พื้นที่ภูเขา พื้นที่ลูกคลื่นลอนชัน พื้นที่ราบ และพื้นที่เกาะ

1.1.1.3 ลักษณะภูมิอากาศ

สภาพภูมิอากาศมี 2 ฤดูกาล คือ ฤดูร้อน และฤดูฝน ได้รับอิทธิพลจากมรสุมตะวันออกเฉียงเหนือ และมรสุมตะวันตกเฉียงใต้ ปริมาณน้ำฝนโดยเฉลี่ย 1,853.5 มิลลิเมตรต่อปี

1.1.2 สภาพทางการปกครอง

1.1.2.1 การแบ่งเขตการปกครอง

จังหวัดพัทลุงแบ่งเขตการปกครองออกเป็น 10 อำเภอ 1 กิ่งอำเภอ 65 ตำบล 653 หมู่บ้าน 9 เทศบาล 64 อบต. ประกอบด้วย



แผนภาพที่ 2 แผนภาพการแบ่งเขตการปกครองในพื้นที่จังหวัดสตูล

ตารางที่ 1 การแบ่งเขตการปกครองในจังหวัดพัทลุง

| อำเภอ/กิ่งอำเภอ | การแบ่งเขตการปกครอง | | | |
|-----------------------|---------------------|----------------|---------------|-------------|
| | ตำบล(แห่ง) | หมู่บ้าน(แห่ง) | เทศบาล (แห่ง) | อบต. (แห่ง) |
| 1. อำเภอเมืองพัทลุง | 13 | 143 | 1 | 13 |
| 2. อำเภอกงหรา | 5 | 44 | - | 5 |
| 3. อำเภอเขาชัยสน | 5 | 56 | 1 | 5 |
| 4. อำเภอตะโหมด | 3 | 33 | 2 | 3 |
| 5. อำเภอกวนขนุน | 12 | 123 | 2 | 12 |
| 6. อำเภอปากพะยูน | 7 | 62 | 1 | 7 |
| 7. อำเภอศรีบรรพต | 3 | 30 | - | 3 |
| 8. อำเภอป่าบอน | 5 | 46 | 1 | 5 |
| 9. อำเภอบางแก้ว | 3 | 32 | 1 | 3 |
| 10. อำเภอป่าพะยอม - | 4 | 39 | - | 4 |
| 11. กิ่งอ.ศรีนครินทร์ | 4 | 42 | - | 4 |
| รวม | 64 | 650 | 9 | 64 |

ที่มา : ที่ทำการปกครองจังหวัด กลุ่มปกครองฯ ข้อมูล ณ วันที่ 1 ตุลาคม 2546

1.1.2.2 การบริหารราชการ

จังหวัดพัทลุง มีรูปแบบการปกครองและการบริหารราชการแผ่นดิน 3 รูปแบบ คือ

1. การบริหารราชการส่วนกลาง ซึ่งมาตั้งในพื้นที่จังหวัดพัทลุง จำนวน 77 ส่วนราชการ
2. ราชการบริหารส่วนภูมิภาค จัดรูปแบบการปกครองและการบริหารราชการออกเป็น 2 ระดับ คือ
 - 2.1 ระดับจังหวัด ประกอบด้วยส่วนราชการประจำจังหวัด จำนวน 27 ส่วนราชการ
 - 2.2 ระดับอำเภอ ประกอบด้วย 10 อำเภอ 1 กิ่งอำเภอ 65 ตำบล 650 หมู่บ้าน
3. การบริหารราชการส่วนท้องถิ่น ประกอบด้วย 1 องค์การบริหารส่วนจังหวัด 1 เทศบาลเมือง

8 เทศบาลตำบล และ 64 องค์การบริหารส่วนตำบล

1.1.3 สภาพทางสังคม

1.1.3.1 โครงสร้างประชากร

จังหวัดพัทลุงมีจำนวนประชากร 504,388 คน เป็นชาย 248,663 คน หญิง 255,725 คน อำเภอที่มีประชากรมากที่สุด คือ อำเภอเมือง จำนวน 123,167 คน รองลงมา คือ อำเภอควนขนุน จำนวน 82,957 คน และอำเภอปากพะยูน จำนวน 50,241 คน ส่วนอำเภอที่มีประชากรน้อยที่สุด คือ อำเภอศรีบรรพต จำนวน 16,493 คน นอกจากนี้ ประชากรของจังหวัดพัทลุงยังสามารถแยกเป็นรายอำเภอได้ ดังนี้

ตารางที่ 2 จำนวนครัวเรือนและจำนวนประชากรในจังหวัดพัทลุง

| อำเภอ/กิ่งอำเภอ | จำนวนครัวเรือน | จำนวนประชากร(คน) | | |
|-----------------------|----------------|------------------|---------|---------|
| | | ชาย | หญิง | รวม |
| 1. อำเภอเมืองพัทลุง | 33,888 | 59,394 | 63,773 | 123,167 |
| 2. อำเภอเขาชัยสน | 11,591 | 21,910 | 22,501 | 44,411 |
| 3. อำเภอควนขนุน | 22,692 | 40,458 | 42,499 | 82,957 |
| 4. อำเภอปากพะยูน | 12,393 | 24,749 | 25,492 | 50,241 |
| 5. อำเภอกงหรา | 7,584 | 17,132 | 17,185 | 34,317 |
| 6. อำเภอตะโหมด | 7,320 | 14,103 | 13,889 | 27,992 |
| 7. อำเภอศรีบรรพต | 4,610 | 8,376 | 8,117 | 16,493 |
| 8. อำเภอป่าบอน | 11,235 | 21,627 | 21,738 | 43,365 |
| 9. อำเภอป่าพะยอม | 8,257 | 15,775 | 15,742 | 31,517 |
| 10. อำเภอบางแก้ว | 6,319 | 12,340 | 12,467 | 24,807 |
| 11. กิ่งอ.ศรีนครินทร์ | 6,961 | 12,799 | 12,322 | 25,121 |
| รวม | 132,850 | 248,663 | 255,725 | 504,388 |

ที่มา : ที่ทำการปกครองจังหวัด กลุ่มปกครองฯ

1.1.4 สภาพทางเศรษฐกิจ

1.1.4.1 เศรษฐกิจ

จังหวัดพัทลุง ประชากรมีรายได้เฉลี่ยต่อหัว 30,697 บาท ต่อปีเป็นอันดับ 52 ของประเทศ โดยทั้งจังหวัดมีผลิตภัณฑ์มวลรวม 15,348.442 ล้านบาท รายได้ส่วนใหญ่ขึ้นอยู่กับสาขาการเกษตรมากที่สุด ถึงร้อยละ 32.77 คิดเป็นมูลค่า 5,029.049 ล้านบาท รองลงมาเป็นสาขาการค้าส่งและค้าปลีก ร้อยละ 20.46 คิดเป็นมูลค่า 3,141.248 ล้านบาท และสาขาบริการร้อยละ 12.95 คิดเป็นมูลค่า 1,998.136 ล้านบาท อัตราการขยายตัวทางเศรษฐกิจร้อยละ 10.83

ภาพรวมทางเศรษฐกิจของจังหวัดพัทลุงปรับตัวดีขึ้น ทั้งนี้เนื่องจากผลผลิตยางพาราและข้าวนาปีเพิ่มขึ้น ประกอบกับราคาขายสูงขึ้นจากปีก่อน ทำให้การใช้จ่ายภาคเอกชนขยายตัวในเกณฑ์ดี ขณะเดียวกันการลงทุนภาคเอกชนก็ปรับตัวดีขึ้น อันมาจากราคาเกษตรกรจึงกระเตื้องขึ้น เศรษฐกิจของจังหวัดพัทลุงในสาขาต่างๆ มีดังนี้

สาขาเกษตร เศรษฐกิจของจังหวัด โดยทั่วไปขึ้นอยู่กับภาคการผลิตการเกษตรเป็นหลัก พืชเศรษฐกิจหลักที่สำคัญของจังหวัดพัทลุง ได้แก่ ข้าว ยางพารา และ ไม้ผล เช่น เงาะ ทุเรียน ลองกอง มังคุด เนื่องจากจังหวัดพัทลุงมีศักยภาพในการผลิตสินค้าเกษตร ส่วนด้านปศุสัตว์มีสัตว์เศรษฐกิจที่สำคัญ คือ สุกร และ ไก่ สำหรับผลผลิตทางการเกษตรโดยรวมอยู่ในเกณฑ์ดี โดยเฉพาะข้าว และยางพารา

สาขาอุตสาหกรรม อุตสาหกรรมแปรรูปไม้ยางพาราขยายตัวดีขึ้น ซึ่งเป็นผลจากตลาดไม้ยางพาราแปรรูป และเฟอร์นิเจอร์ไม้ยางพารา เริ่มฟื้นตัว ทำให้ความต้องการของตลาดมีมากขึ้น จึงมีผู้สนใจลงทุนและขยายโรงงานแปรรูปไม้ยางพาราเพิ่มขึ้น

สาขาการค้า การใช้จ่ายภาคเอกชนขยายตัวในเกณฑ์ดี เนื่องจากผลผลิตยางและผลผลิตข้าวเพิ่มขึ้น ประกอบกับราคาขายปรับตัวสูงขึ้น ทำให้ยอดการจำหน่ายสินค้าทุกประเภทดีขึ้น

1.1.4.2 การเกษตร

การถือครองที่ดินทางการเกษตรและการใช้ที่ดินเพื่อการเกษตร จังหวัดพัทลุงมีพื้นที่ทั้งหมด 2,140,296 ไร่ ในปี 2545 มีพื้นที่ทำการเกษตร 1,422,894 ไร่ คิดเป็นร้อยละ 66.48 ของพื้นที่ทั้งจังหวัด ซึ่งเพิ่มจากปี 2544 จำนวน 55,325 ไร่ (เกษตรจังหวัดพัทลุง ม.ค. 45)

จังหวัดพัทลุงมีพืชเศรษฐกิจที่สำคัญ คือ ยางพารา ข้าว ไม้ผล เช่น ทุเรียน ลองกอง มังคุด เงาะ ทุเรียน เป็นต้น ภาวะการผลิต การตลาดสินค้าเกษตรที่สำคัญของจังหวัดพัทลุง สรุปได้ดังนี้

1) ยางพารา เนื้อที่ปลูก 675,298 ไร่ ผลผลิตปีละ 150,052.28 ตัน มูลค่า 5,251.83 ล้านบาท เกษตรกรปลูกในพื้นที่ทั่วทั้งจังหวัด

2) ข้าว เป็นพืชเศรษฐกิจที่สำคัญอันดับสองรองจากยางพารา โดยมีแหล่งผลิตที่สำคัญในเขตอำเภอเมือง ควนขนุน และเขาชัยสน เนื้อที่ปลูกข้าว จำนวน 549,978 ไร่ ผลผลิตปีละ 274,458 ตัน

มูลค่า 1,196.36 ล้านบาท เกษตรกรแบ่งการปลูกออกเป็น 2 ประเภท ข้าวนาปี และข้าวนาปรัง พันธุ์ข้าวที่นิยมปลูกคือ พันธุ์ข้าว เล็บนก ชัยนาท ส้มหยด ดอกมะลิ เข้มทอง ฉียง เป็นต้น ใช้บริโภคภายในจังหวัด 130,976 ตัน ที่เหลือส่งจำหน่ายใช้ทำพันธุ์ และเลี้ยงสัตว์ ตลาดข้าวพัทลุง ได้แก่ 14 จังหวัดภาคใต้ และตลาดชายแดนมาเลเซีย

3) ไม้ผล เนื้อที่ปลูก 64,771 ไร่ ได้แก่ ลองกอง มังคุด ทูเรียน และเงาะ ผลผลิตปีละ 26,606 ตัน มูลค่า 341.72 ล้านบาท

1.1.4.3 การประมง

จังหวัดพัทลุงมีแหล่งน้ำธรรมชาติหลายแห่ง ที่สำคัญคือทะเลสาบสงขลาตอนใน และทะเลน้อย ซึ่งในอดีตชาวประมงในพื้นที่จังหวัดพัทลุง สามารถจับสัตว์จากแหล่งน้ำธรรมชาติเพื่อบริโภคและจำหน่าย แต่ในปัจจุบันแหล่งน้ำต่างๆ เกิดการเปลี่ยนแปลงไปในทางที่เสื่อมโทรมลง เนื่องจากการกระทำของมนุษย์ และจากธรรมชาติ คือการรุกตัวของน้ำเค็มในบางฤดู ทำให้ปริมาณสัตว์น้ำต่างๆ ลดปริมาณลง ปัจจุบันราษฎรที่ประกอบอาชีพประมงส่วนใหญ่ จึงประกอบอาชีพในลักษณะทำการประมงแบบยั่งยืน และประกอบอาชีพอื่นๆ เช่น เลี้ยงสัตว์ ปลูกพืชควบคู่ไปกับการเพาะเลี้ยงสัตว์น้ำที่ทดแทนปริมาณสัตว์น้ำธรรมชาติที่จับได้ลดลง

1.1.4.4 การปศุสัตว์

การเลี้ยงสัตว์ของเกษตรกรในจังหวัดพัทลุง ส่วนใหญ่เป็นการเลี้ยงรายย่อย และเลี้ยงควบคู่ไปกับการประกอบอาชีพอื่น สัตว์เศรษฐกิจที่สำคัญของจังหวัดได้แก่

1. สุกร เกษตรกรผู้เลี้ยงมีจำนวน 6,750 ครัวเรือน มีจำนวนสุกรทั้งสิ้น 103,301 ตัว นิยมเลี้ยงกันมากในท้องที่อำเภอเมือง ควนขนุน และป่าบอน เกษตรกรสามารถส่งสุกรออกไปจำหน่ายยังจังหวัดต่างๆ ในภาคใต้ ประมาณ 9,000 – 9,500 ตัว/เดือน ผลผลิตปีละประมาณ 180,000 ตัว/ปี มูลค่ารวมทั้งสิ้น 540 ล้านบาท

2. โคเนื้อ ในอดีตเกษตรกรนิยมเลี้ยงโคพื้นเมืองเป็นหลัก แต่ในปัจจุบันเริ่มหันมาเลี้ยงโคพันธุ์และโคลูกผสมกันมากขึ้น นิยมเลี้ยงกันมากท้องที่อำเภอเมือง เขาชัยสน ปากพะยูน ควนขนุน และป่าบอน ณ มกราคม 2546 มีเกษตรกรเลี้ยงโคเนื้อ จำนวน 17,335 ครัวเรือน มีจำนวนโคเนื้อ 77,280 ตัว เป็นโคพื้นเมือง 61,824 ตัว โคพันธุ์แท้และโคลูกผสม 15,456 ตัว และส่งไปขายต่างจังหวัด เช่น สตูล ปัตตานี ซึ่งไม่เพียงพอกับความต้องการของตลาด บางปีเกษตรกรเลี้ยงในปริมาณที่เพิ่มขึ้น เนื่องจากแรงจูงใจด้านราคา แต่ส่วนใหญ่แล้วมีแนวโน้มลดลง เนื่องจากปัญหาด้านพื้นที่และค่าพันธุ์ที่มีราคาสูง ผลผลิตปีละประมาณ 12,000 ตัน มูลค่ารวม 180 ล้านบาท

3. ไก่เนื้อ จังหวัดพัทลุงเป็นจังหวัดที่เลี้ยง ไก่เนื้อมากที่สุดในภาคใต้ มีโรงงานผลิตภัณฑ์นมจำนวน 1 แห่ง มีอัตรากำลังการผลิต 48 ตันต่อวัน ผลิตนมพาสเจอร์ไรส์เป็นถุงสำเร็จรูปจำหน่ายภายใน

จังหวัดร้อยละ 60 และจำหน่ายต่างจังหวัดร้อยละ 40 เกษตรกรนิยมเลี้ยงโคนมมากในท้องที่อำเภอเมือง
ควนขนุน เขาชัยสน และป่าพะยอม ณ มกราคม 2546 มีเกษตรกรเลี้ยงโคนมจำนวน 280 ครัวเรือน มี
โคนมจำนวน 3,598 ตัว มีน้ำนมเฉลี่ย 9.85 กิโลกรัม/ครัวเรือน หรือผลผลิตตกประมาณปีละ 5,840 ตัน
มูลค่ารวมทั้งสิ้น 64 ล้านบาท

4. การเลี้ยงสัตว์ปีก ได้แก่ ไก่พื้นเมือง ไก่เนื้อ เป็ดเทศ เป็ดไข่ เกษตรกรเลี้ยงกันทั่วไปทุก
อำเภอ/กิ่งอำเภอ ท้องที่ที่เกษตรกรนิยมเลี้ยงกันมาก ได้แก่ อำเภอเมือง ควนขนุน เขาชัยสน และป่าบอน

1.1.4.5 อุตสาหกรรม

อุตสาหกรรมในจังหวัดพัทลุง ส่วนใหญ่เป็นอุตสาหกรรมขนาดเล็ก เช่น โรงงานแปรรูปไม้
ยางพารา โรงสีข้าว ร้านค้าส่งและค้าปลีก ร้านค้าวัสดุก่อสร้าง โรงงานจะตั้งกระจายอยู่ทุกอำเภอ โดย
ท้องที่ที่โรงงานตั้งอยู่มากที่สุด คือ อำเภอเมือง ควนขนุน เขาชัยสน แต่เมื่อพิจารณาเงินที่
ผู้ประกอบการนำมาลงทุน พบว่า มีการลงทุนในท้องที่อำเภอเมืองพัทลุงมากที่สุด เป็นเงิน 385,181,952
บาท รองลงมา คือ อำเภอป่าบอน เป็นเงิน 274,228,522 บาท และอำเภอควนขนุน เป็นเงิน 137,890,154
บาท ในส่วนของการจ้างงาน พบว่า โรงงานเขตอำเภอเมืองพัทลุง มีการจ้างงานมากที่สุด จำนวน 1,317
คน รองลงมา คือ อำเภอป่าบอน จำนวน 414 คน

1.2 กลุ่ม/องค์กร/สหกรณ์ ในพื้นที่จังหวัดพัทลุงก่อนเข้าโครงการ

1.2.1 ภาพรวมข้อมูลพื้นฐานทั่วไปขององค์กรประชาชนในจังหวัดพัทลุง

ตารางที่ 3 ข้อมูลองค์กรประชาชนในจังหวัดพัทลุงปี 2548

| ประเภท | จำนวนองค์กร (แห่ง) | สมาชิก (คน) | จำนวนสินทรัพย์ รวม (ล้านบาท) |
|-----------------------------|-----------------------|----------------|---------------------------------|
| กลุ่มจดทะเบียน | 145 | 99,864 | 5,052 |
| สหกรณ์ | 98 | 89,200 | 4,942.7 |
| - ชุมนุมสหกรณ์จังหวัดพัทลุง | 1 | 54 (สหกรณ์) | 8.7 |
| - สหกรณ์การเกษตร | 36 | 66,927 | 1,083.8 |
| - สหกรณ์กองทุนสวนยาง | 51 | 7,810 | 114.2 |
| - สหกรณ์ออมทรัพย์ | 6 | 11,744 | 3,717.3 |
| - สหกรณ์ร้านค้า | 2 | 2,315 | 12.1 |
| - สหกรณ์บริการ | 2 | 404 | 6.6 |
| กลุ่มเกษตรกร | 47 | 10,664 | 109.3 |
| กลุ่มไม่จดทะเบียน | 1,748 | 117,459 | 1,176.1 |
| กลุ่มแม่บ้านเกษตรกร | 115 | - | - |
| กลุ่มส่งเสริมการเกษตร | 209 | 7,039 | 91.6 |
| กลุ่มออมทรัพย์เพื่อการผลิต | 312 | 75,396 | 529.4 |
| กองทุนหมู่บ้าน | 540 | 31,179 | 555.1 |
| วิสาหกิจชุมชน | 153 | 3,845 | - |
| กลุ่ม OTOP | 419 | - | - |
| รวม | 1,893 | 217,377 | 6,229 |

ที่มา: สำนักงานสหกรณ์จังหวัดพัทลุง สำนักงานพัฒนาชุมชนจังหวัดพัทลุง และสำนักงานเกษตรจังหวัดพัทลุง ข้อมูล ปี 2548

ปัจจุบันมีองค์กรประชาชนทั้งที่จดทะเบียนและไม่จดทะเบียนทั้งสิ้น 1,893 แห่ง โดยมีจำนวนองค์กรที่จดทะเบียนร้อยละ 7.7 (145 แห่ง) ในขณะที่องค์กรที่ไม่จดทะเบียนมีร้อยละ 92.3 (1,748 แห่ง) ซึ่งจากตารางแสดงให้เห็นว่า สำหรับกลุ่มจดทะเบียนจำนวนสหกรณ์กองทุนสวนยางมีจำนวนมากที่สุดคือ 51 แห่ง รองลงมาคือกลุ่มเกษตรกร 47 แห่ง อย่างไรก็ตามเมื่อเทียบกับจำนวนสินทรัพย์แล้ว พบว่า สหกรณ์ออมทรัพย์มีสินทรัพย์มากที่สุดคือ 3,717.3 ล้านบาท สำหรับกลุ่มไม่จดทะเบียน พบว่า กองทุนหมู่บ้านมีจำนวนมากที่สุดคือ 540 แห่ง รองลงมาคือ กลุ่ม OTOP 419 แห่ง เมื่อเทียบกับจำนวนสินทรัพย์แล้ว พบว่า กองทุนหมู่บ้านมีสินทรัพย์มากที่สุดคือ 555.1 ล้านบาท

1.2.2 สถานภาพองค์กรประชาชนในจังหวัดพัทลุงแยกตามประเภท

1.2.2.1 กลุ่มจดทะเบียน

1.2.2.1.1 ชุมนุมสหกรณ์

ตารางที่ 4 ข้อมูลพื้นฐานชุมนุมสหกรณ์ในจังหวัดพัทลุงปี 2548

| ชุมนุมสหกรณ์ | จำนวนสมาชิก (สหกรณ์) | การดำเนินงานธุรกิจ | | | | | ฐานะทางการเงินทุนดำเนินการ | | |
|---|-------------------------|-------------------------|-------------------------|---------------------------|---------------------------------------|---------------------------|----------------------------|----------------------|------------------|
| | | เงินให้กู้ (ล้านบาท) | เงินรับฝาก (ล้านบาท) | ยอดขายสินค้า (ล้านบาท) | ยอดการขายผลผลิตของสมาชิก (ล้านบาท) | ปริมาณธุรกิจ (ล้านบาท) | สินทรัพย์ (ล้านบาท) | หนี้สิน (ล้านบาท) | ทุน (ล้านบาท) |
| - ชุมนุมสหกรณ์ การเกษตร จ.พัทลุง จำกัด | 54 | 0.1 | 0.2 | 2.8 | - | 3.1 | 8.7 | 7.5 | 1.2 |

ที่มา: สำนักงานสหกรณ์จังหวัดพัทลุง ข้อมูล ปี 2548

จากตารางแสดงถึงสถานภาพชุมนุมสหกรณ์การเกษตรในจังหวัดพัทลุงปี 2548 โดยปัจจุบันมีจำนวนสมาชิก 54 สหกรณ์ ปริมาณธุรกิจ 3.1 ล้านบาท มีสินทรัพย์ 8.7 ล้านบาท แยกเป็นหนี้สิน 7.5 ล้านบาท และทุน 1.2 ล้านบาท มีข้อสังเกต ในการศึกษาพบว่าการดำเนินงานของชุมนุมสหกรณ์การเกษตรจังหวัดพัทลุงยังไม่ขับเคลื่อนเท่าที่ควร เนื่องจากขาดการยอมรับจากสหกรณ์ต่างๆ ที่เป็นเครือข่ายสมาชิก ทำให้การดำเนินงานยังไม่บรรลุเป้าหมายที่วางไว้ ทำให้ปัจจุบันชุมนุมสหกรณ์การเกษตรจังหวัดพัทลุงมีภาวะหนี้สินเป็นสัดส่วน 86.21% เมื่อเทียบกับทุน

1.2.2.1.2 สหกรณ์

ตารางที่ 5 ข้อมูลพื้นฐานสหกรณ์ในจังหวัดพัทลุงปี 2548

| ประเภทสหกรณ์ | จำนวน (สหกรณ์) | จำนวนสมาชิก (คน) | การดำเนินงานธุรกิจ | | | | | ฐานะทางการเงินทุนดำเนินการ | | | |
|--------------------|-------------------|---------------------|-------------------------|-------------------------|---------------------------|---------------------------------------|------------------------|----------------------------|------------------------|----------------------|------------------|
| | | | เงินให้กู้ (ล้านบาท) | เงินรับฝาก (ล้านบาท) | ยอดขายสินค้า (ล้านบาท) | ยอดการขายผลผลิตของสมาชิก (ล้านบาท) | ให้บริการ (ล้านบาท) | ปริมาณธุรกิจ (ล้านบาท) | สินทรัพย์ (ล้านบาท) | หนี้สิน (ล้านบาท) | ทุน (ล้านบาท) |
| สหกรณ์การเกษตร | 36 | 66,927 | 380.2 | 439.8 | 298.1 | 127.0 | 9.1 | 1,254.3 | 1,083.9 | 676.3 | 407.6 |
| สหกรณ์กองทุนสวนยาง | 51 | 7,810 | 13.1 | 128.6 | 38.7 | 758.0 | - | 938.4 | 114.2 | 44.7 | 69.5 |
| สหกรณ์ออมทรัพย์ | 6 | 11,744 | 3,279.0 | 1,084.0 | - | - | - | 4,362.9 | 3,717.3 | 2,307.1 | 1,410.2 |
| สหกรณ์ร้านค้า | 2 | 2,315 | - | - | 100.1 | - | - | 100.2 | 12.2 | 2.2 | 10.0 |
| สหกรณ์บริการ | 2 | 404 | - | - | 22.2 | - | 0.1 | 22.3 | 6.6 | 6.4 | 0.1 |
| รวม | 97 | 89,200 | 3,672.3 | 1,652.4 | 459.1 | 885.0 | 9.2 | 6,678.1 | 4,934.2 | 3,036.7 | 1,397.4 |

ที่มา: สำนักงานสหกรณ์จังหวัดพัทลุง ข้อมูล ปี 2548

จากภาพรวมสหกรณ์ในจังหวัดพัทลุงมีจำนวน 97 แห่ง จำนวนสมาชิก 89,200 คน ปริมาณธุรกิจรวม 6,678.1 ล้านบาท ส่วนใหญ่มาจากธุรกิจการปล่อยสินเชื่อของสหกรณ์ออมทรัพย์ และสหกรณ์การเกษตร ซึ่งมีปริมาณกว่าสามพันล้านบาทซึ่งเป็นจำนวนมากกว่าครึ่งหนึ่งของปริมาณธุรกิจทั้งหมด ในส่วนของทุนดำเนินการนั้น สหกรณ์ในจังหวัดพัทลุงมีสินทรัพย์รวม 4,934.2 ล้านบาท โดยแบ่งเป็นทุน 1,897.4 ล้านบาท และหนี้สิน 3,036.7 ล้านบาท ตามลำดับ

1.2.2.1.3 กลุ่มเกษตรกร

ตารางที่ 6 ข้อมูลพื้นฐานกลุ่มเกษตรกรในจังหวัดพัทลุงปี 2548

| จำนวนกลุ่ม | จำนวนสมาชิก (คน) | การค้าเงินธุรกิจ | | | | | ฐานะทางการเงินทุนดำเนินการ | | | |
|------------|------------------|----------------------|----------------------|------------------------|------------------------------------|---------------------|----------------------------|---------------------|-------------------|---------------|
| | | เงินให้กู้ (ล้านบาท) | เงินรับฝาก (ล้านบาท) | ยอดขายสินค้า (ล้านบาท) | ยอดการขายผลผลิตของสมาชิก (ล้านบาท) | ให้บริการ (ล้านบาท) | ปริมาณธุรกิจ (ล้านบาท) | สินทรัพย์ (ล้านบาท) | หนี้สิน (ล้านบาท) | ทุน (ล้านบาท) |
| 47 | 10,664 | 39.3 | 48.2 | 31.3 | 19.0 | 0.05 | 137.9 | 109.3 | 69.5 | 39.8 |

ที่มา: สำนักงานสหกรณ์จังหวัดพัทลุง ข้อมูล ปี 2548

ปัจจุบันมีจำนวนกลุ่ม 47 กลุ่ม สมาชิก 10,664 คน ปริมาณธุรกิจรวม 184.3 ล้านบาท ส่วนใหญ่มาจากธุรกิจการรับเงินฝากของสมาชิก มีสินทรัพย์รวม 109.3 ล้านบาท โดยแบ่งเป็นทุน 39.8 ล้านบาท และหนี้สิน 69.5 ล้านบาท ตามลำดับ เมื่อศึกษาถึงการประกอบธุรกรรมของกลุ่มพบว่า เป็นธุรกรรมทางการเกษตร เช่น ทำนา ทำสวน และการเลี้ยงสัตว์

1.2.2.2 กลุ่มที่ไม่จดทะเบียน

ตารางที่ 7 ข้อมูลพื้นฐาน องค์กรประชาชนที่ไม่ได้จดทะเบียน ปี 2548

| ประเภท | จำนวน (กลุ่ม) | จำนวนสมาชิก (คน) | สินทรัพย์ (ล้านบาท) |
|----------------------------|---------------|------------------|---------------------|
| กลุ่มแม่บ้านเกษตรกร | 115 | - | - |
| กลุ่มส่งเสริมการเกษตร | 209 | 7,039 | 91.6 |
| กลุ่มออมทรัพย์เพื่อการผลิต | 312 | 75,396 | 529.4 |
| กองทุนหมู่บ้าน | 540 | 31,179 | 555.1 |
| วิสาหกิจชุมชน | 153 | 3,845 | - |
| กลุ่ม OTOP | 419 | - | - |
| รวม | 1,748 | 117,459 | 1,176.1 |

ที่มา: สำนักงานพัฒนาชุมชนจังหวัดพัทลุง ข้อมูล ปี 2548

1.2.2.2.1 กลุ่มแม่บ้านเกษตรกร

จำนวนกลุ่มแม่บ้านเกษตรกรในจังหวัดพัทลุง ปัจจุบันมีจำนวนทั้งสิ้น 115 กลุ่ม หรือร้อยละ 6.2 ของกลุ่มทั้งหมด

1.2.2.2.2 กลุ่มส่งเสริมการเกษตร

จำนวนกลุ่มส่งเสริมการเกษตรในจังหวัดพัทลุง ปัจจุบันมีจำนวนทั้งสิ้น 209 กลุ่ม หรือร้อยละ 11.2 ของกลุ่มทั้งหมด มีสมาชิก 7,039 คน มีปริมาณสินทรัพย์ 91.6 ล้านบาท

1.2.2.2.3 กลุ่มออมทรัพย์เพื่อการผลิต

จำนวนกลุ่มออมทรัพย์เพื่อการผลิตในจังหวัดพัทลุง ปัจจุบันมีจำนวนทั้งสิ้น 312 กลุ่ม หรือร้อยละ 16.7 ของกลุ่มทั้งหมด มีสมาชิก 75,396 คน มีปริมาณสินทรัพย์ 529.4 ล้านบาท

1.2.2.2.4 กองทุนหมู่บ้าน

จำนวนกองทุนหมู่บ้านในจังหวัดพัทลุง ปัจจุบันมีจำนวนทั้งสิ้น 540 กลุ่ม หรือร้อยละ 35.2 ของกลุ่มทั้งหมด มีสมาชิก 31,179 คน มีปริมาณสินทรัพย์ 555.1 ล้านบาท

1.2.2.2.5 วิสาหกิจชุมชน

จำนวนกลุ่มวิสาหกิจชุมชนในจังหวัดพัทลุง ปัจจุบันมีจำนวนทั้งสิ้น 153 กลุ่ม หรือร้อยละ 8.2 ของกลุ่มทั้งหมด มีสมาชิก 3,845 คน

1.2.2.2.6 กลุ่ม OTOP

จำนวนกลุ่ม OTOP ในจังหวัดพัทลุง ปัจจุบันมีจำนวนทั้งสิ้น 419 กลุ่ม หรือร้อยละ 22.5 ของกลุ่มทั้งหมด

1.3 เครือข่ายพันธมิตรที่มีอยู่เดิมในพื้นที่จังหวัดพัทลุง

1.3.1 การเชื่อมโยงธุรกิจและสินเชื่าระหว่างสหกรณ์/กลุ่มเกษตรกร

การกู้ยืมเงิน

| ที่ | ชื่อสหกรณ์/กลุ่มเกษตรกร ผู้กู้ | ชื่อสหกรณ์/กลุ่มเกษตรกร ผู้ให้กู้ | มูลค่าปัจจุบัน | อัตราดอกเบี้ย |
|---------------------|-----------------------------------|---|----------------|---------------|
| 1 | สหกรณ์เดินรถพัทลุง จำกัด | สหกรณ์การเกษตรพนมวังก์ จำกัด | 300,000 | 6% |
| 2 | สหกรณ์ผู้ใช้น้ำมะกอกเหนือ จำกัด | สหกรณ์การเกษตร กรป.กลาง นพค. พัทลุง จำกัด | 1,500,000 | 4% |
| 3 | สหกรณ์การเกษตรควนขนุน จำกัด | สหกรณ์การเกษตร กรป.กลาง นพค. พัทลุง จำกัด | 3,900,000 | 4% |
| 4 | สหกรณ์การเกษตรป่าพะยอม จำกัด | สหกรณ์การเกษตร กรป.กลาง นพค. พัทลุง จำกัด | 3,500,000 | 4% |
| 5 | สหกรณ์ออมทรัพย์ตำรวจ พัทลุง จำกัด | สหกรณ์ออมทรัพย์ มอ.หาดใหญ่ จำกัด | 100,000,000 | 4% |
| รวมเป็นเงินทั้งสิ้น | | | 109,200,000 | |

การฝากเงิน

| ที่ | ชื่อสหกรณ์/กลุ่มเกษตรกร ผู้รับฝาก | ชื่อสหกรณ์/กลุ่มเกษตรกร ผู้ฝาก | มูลค่าปัจจุบัน | อัตราดอกเบี้ย |
|---------------------|---|---|----------------|---------------|
| 1 | สหกรณ์การเกษตรพนมวังค์ จำกัด | สหกรณ์การเกษตรตะโหนด จำกัด | 8,205,209 | 4% |
| 2 | สหกรณ์การเกษตรพนมวังค์ จำกัด | สหกรณ์การเกษตรควนขนุน จำกัด | 1,322,666 | 3% |
| 3 | สหกรณ์การเกษตรพนมวังค์ จำกัด | สหกรณ์ผู้ใช้น้ำมะกอกเหนือ จำกัด | 500,000 | 5% |
| 4 | สหกรณ์การเกษตรพนมวังค์ จำกัด | สหกรณ์การเกษตรชะมวง จำกัด | 212,427 | 3% |
| 5 | สหกรณ์การเกษตรพนมวังค์ จำกัด | สหกรณ์การเกษตรเขาชัยสน จำกัด | 3,284,644 | 3% |
| 6 | สหกรณ์การเกษตรพนมวังค์ จำกัด | สหกรณ์การเกษตรปศุสัตว์พัทลุง จำกัด | 6,768,211 | 4% |
| 7 | สหกรณ์การเกษตรพนมวังค์ จำกัด | สหกรณ์ออมทรัพย์ครูพัทลุง จำกัด | 4,394,935 | 3.5% |
| 8 | สหกรณ์การเกษตร กรป.กลาง นพค. พัทลุง (สอง) จำกัด | สหกรณ์ใช้น้ำสถานีสูบน้ำด้วยไฟฟ้าชัยบุรี จำกัด | 300,000 | 4% |
| 9 | สหกรณ์การเกษตร กรป.กลาง นพค. พัทลุง (สอง) จำกัด | สหกรณ์การเกษตรเมืองพัทลุง จำกัด | 2,000,000 | 4% |
| 10 | สหกรณ์การเกษตร กรป.กลาง นพค. พัทลุง (สอง) จำกัด | สหกรณ์ผู้ใช้น้ำบ้านคลองตรุด จำกัด | 167,000 | 4% |
| 11 | สหกรณ์การเกษตร กรป.กลาง นพค. พัทลุง (สอง) จำกัด | สหกรณ์การเกษตรควนขนุน จำกัด | 1,039,082 | 3% |
| 12 | สหกรณ์การเกษตร กรป.กลาง นพค. พัทลุง (สอง) จำกัด | สหกรณ์การเกษตรเขาชัยสน จำกัด | 3,182,000 | 4% |
| 13 | สหกรณ์การเกษตร กรป.กลาง นพค. พัทลุง จำกัด | สหกรณ์การเกษตรชะมวง จำกัด | 420,000 | 3% |
| 14 | สหกรณ์การเกษตร กรป.กลาง นพค. พัทลุง จำกัด | สหกรณ์การเกษตรเมืองพัทลุง จำกัด | 5,000,000 | 4% |
| 15 | สหกรณ์การเกษตร กรป.กลาง นพค. พัทลุง จำกัด | สหกรณ์การเกษตรควนขนุน จำกัด | 3,000,000 | 4% |
| 16 | สหกรณ์การเกษตร กรป.กลาง นพค. พัทลุง จำกัด | สหกรณ์การปศุสัตว์พัทลุง จำกัด | 322,152 | 5% |
| 17 | สหกรณ์การเกษตร กรป.กลาง นพค. พัทลุง จำกัด | สหกรณ์การเกษตรตะโหนด จำกัด | 17,000,000 | 4% |
| 18 | สหกรณ์การเกษตรตะโหนด จำกัด | สหกรณ์การเกษตรควนขนุน จำกัด | 1,000,000 | 4% |
| รวมเป็นเงินทั้งสิ้น | | | 58,118,326 | |

การซื้อขาย

| ที่ | ชื่อสหกรณ์/กลุ่มเกษตรกร ผู้ขาย | ชื่อสหกรณ์/กลุ่มเกษตรกร ผู้ซื้อ | ชนิดสินค้า | จำนวน | มูลค่า (บาท) |
|---------------------|-----------------------------------|-------------------------------------|------------|--------------|-----------------|
| 1 | สหกรณ์การปศุสัตว์พัทลุง จำกัด | สหกรณ์การเกษตรกระแส สินธุ์ จำกัด | อาหารสัตว์ | 303 กระสอบ | 70,980 |
| 2 | สหกรณ์การปศุสัตว์พัทลุง จำกัด | สหกรณ์การเกษตรระโนด จำกัด | อาหารสัตว์ | 50 กระสอบ | 14,550 |
| 3 | สหกรณ์การปศุสัตว์พัทลุง จำกัด | สหกรณ์การเกษตรบาง แก้ว จำกัด | อาหารสัตว์ | 160 กระสอบ | 25,750 |
| 4 | สหกรณ์การปศุสัตว์พัทลุง จำกัด | กลุ่มโคนมป่าพะยอม | อาหารสัตว์ | 1,520 กระสอบ | 271,958 |
| 5 | สหกรณ์การปศุสัตว์พัทลุง จำกัด | กลุ่มโคนมเขาชัยสน | อาหารสัตว์ | 900 กระสอบ | 190,540 |
| 6 | สหกรณ์การปศุสัตว์พัทลุง จำกัด | สหกรณ์โคเนื้อศรีบรรพต จำกัด | อาหารสัตว์ | 900 กระสอบ | 190,540 |
| 7 | สหกรณ์การปศุสัตว์พัทลุง จำกัด | กลุ่มผู้เลี้ยงสุกรคอนทราย | อาหารสัตว์ | 260 กระสอบ | 66,610 |
| รวมเป็นเงินทั้งสิ้น | | | | | 830,928 |

การเชื่อมโยงเครือข่ายในกิจกรรมอื่น

| ที่ | ชนิดของกิจกรรม | ชื่อสหกรณ์/กลุ่มเกษตรกร ที่ร่วมกิจกรรม | มูลค่า |
|-----|---|--|---|
| 1 | การแลกเปลี่ยนความรู้ (จัดกิจกรรมของชมรมสหกรณ์กองทุนสวนยางในอำเภอป่าบอน (คู่เคิม) ประชุมพบปะแลกเปลี่ยนความรู้ทุกวันที่ 25 ของทุกเดือน | 1. สหกรณ์กองทุนสวนยางบ้านควนเคียม จำกัด 2. สหกรณ์กองทุนสวนยางบ้านควนออก จำกัด 3. สหกรณ์กองทุนสวนยางบ้านชุมแสง จำกัด 4. สหกรณ์กองทุนสวนยางบ้านหัวควน จำกัด 5. สหกรณ์กองทุนสวนยางบ้านเหิงสะอาด จำกัด 6. สหกรณ์กองทุนสวนยางบ้านทุ่งคลองควาย จำกัด 7. สหกรณ์กองทุนสวนยางในเขตปฏิรูปที่ดินบ้านยางขาคีม จำกัด 8. สหกรณ์กองทุนสวนยางบ้านโหล๊ะหาร จำกัด | - |
| 2 | สหกรณ์กองทุนสวนยางในเขตอำเภอตะโหมด ที่ว่าการอำเภอตะโหมด และสำนักงานสหกรณ์จังหวัดพัทลุง ได้ตั้งตลาดกลางยางพาราเพื่อให้ผู้ซื้อและผู้ขายได้พบปะเจรจาการซื้อขายส่งยางพารา | สหกรณ์กองทุนสวนยางในพื้นที่อำเภอป่าบอน, พื้นที่อำเภอบางแก้ว, อำเภอตะโหมด, อำเภอเขาชัยสน, และอำเภอปากพะยูน จำนวนรวม 21 สหกรณ์ | จำนวน 1,087 ดัน เป็นเงิน 73,340,000 บาท |

1.4 การวิเคราะห์ข้อมูลพื้นฐานองค์กรประชาชน

เมื่อพิจารณาข้อมูลดังกล่าวข้างต้นของทั้งองค์กรที่จดทะเบียนและไม่จดทะเบียนในจังหวัดพัทลุง มีจำนวนสินทรัพย์รวมกันประมาณ 6,229 ล้านบาท องค์กรต่าง ๆ ทุกประเภทหันหน้ามาทำธุรกรรมร่วมกันมากขึ้น เงินประมาณหมื่นล้านบาทจะได้เข้าไปหมุนเวียนในระบบซึ่งจะดีกว่าการนำไปฝากธนาคาร อย่างไรก็ตามจากข้อมูลพื้นฐานสามารถวิเคราะห์ได้ว่าองค์กรต่าง ๆ ยังไม่ได้มีการเชื่อมโยงเครือข่ายกันอย่างจริงจัง หรือมีก็น้อยมากและเป็นเพียงธุรกรรมพื้นฐานและติดต่อบางแบบหลวม ๆ เท่านั้น มีข้อสังเกตว่าอาจเป็นเพราะบทบาทบัญญัติกฎหมายของสหกรณ์ที่บัญญัติขึ้นมาที่เอื้ออำนวยให้แยกกันอยู่ไม่มีหน่วยงานใดที่จะเป็นหน่วยงานประสานอย่างแท้จริงได้

ศักยภาพขององค์กรประชาชนในจังหวัดพัทลุงในปัจจุบันเมื่อพิจารณาแยกตามกลุ่มจดทะเบียนและไม่จดทะเบียน พบว่าในกลุ่มจดทะเบียนนั้นองค์กรประชาชนมีการดำเนินงานอย่างเป็นระบบ แต่ส่วนใหญ่ขาดแผนธุรกิจ มีฝ่ายบริหารและฝ่ายจัดการในการบริหารจัดการองค์กร โดยทั้งสองฝ่ายมีหลักการงานแบบเกือตูลกัน รวมไปถึงการมีส่วนร่วมของสมาชิกทุกคน เพื่อนำความคิดเห็นต่างๆที่ได้มานั้นมาวางนโยบายให้สอดคล้องกับความต้องการของสมาชิก เมื่อพิจารณาผลการดำเนินงานโดยภาพรวมแล้ว แต่ละองค์กรต่างก็มีกำไรเพิ่มขึ้นและมีแนวโน้มว่าจะมีกำไรเพิ่มขึ้นในอนาคต ซึ่งธุรกรรมต่างๆที่เกิดขึ้นนั้นจะแตกต่างกันออกไปแล้วแต่ประเภทขององค์กรนั้นๆ ยกตัวอย่าง สหกรณ์ออมทรัพย์ก็จะประกอบธุรกิจด้านการให้สินเชื่อแก่สมาชิก และการออมทรัพย์ สหกรณ์การเกษตรในปัจจุบันเน้นธุรกรรมด้านสินเชื่อและมีรายได้หลักจากการปล่อยสินเชื่อ ในส่วนของการรวบรวมผลผลิตและจัดหาสินค้าจำหน่ายนั้นมีน้อยลงมาก สหกรณ์กองทุนสวนยางมีรายได้หลักคือการซื้อน้ำยางสดมาแปรรูปเป็นยางแผ่นรมควันหรือจำหน่ายเป็นน้ำยางสด โดยในกลุ่มเกษตรกร มีการทำธุรกรรมในส่วนของการทำนา ทำสวน ทำไร่ เลี้ยงสัตว์ และอื่นๆ ซึ่งกลุ่มเกษตรกรโดยปกติแล้ว มิได้ทำบัญชีการเงินอย่างเป็นระบบถูกต้อง ซึ่งจะแตกต่างกับกลุ่มจดทะเบียนประเภทสหกรณ์ที่มีการทำบัญชีอย่างถูกต้องและสามารถตรวจสอบได้

ในส่วนของกลุ่มองค์กรที่ไม่จดทะเบียนซึ่งประกอบไปด้วยกลุ่มออมทรัพย์เพื่อการผลิต กลุ่มแม่บ้านเกษตรกร และกลุ่มอื่นๆ ต่างก็ไม่ได้มีการทำบัญชีรายรับรายจ่ายอย่างถูกต้องซึ่งทำให้ไม่สามารถตรวจสอบได้อย่างชัดเจนส่วนใหญ่ลงหลักฐานการเงินในสมุดรับจ่าย และบางแห่งขาดผู้ดูแลโดยตรง ทำให้เสี่ยงต่อการลงบันทึกรับจ่ายและเอกสารสูญหาย ยกตัวอย่างเช่น ในกลุ่มออมทรัพย์เพื่อการผลิตซึ่งทำธุรกิจด้านสินเชื่อ โดยเฉพาะ และผลกำไรส่วนใหญ่มาจากดอกเบี้ยเงินกู้ของสมาชิก เมื่อพิจารณาถึงลงไปจะพบว่ากลุ่มออมทรัพย์เพื่อการผลิตในปัจจุบันมีทั้งกลุ่มที่ประสบความสำเร็จและกลุ่มที่ล้มเหลว ทั้งนี้เนื่องมาจากระบบบริหารจัดการขององค์กรที่ยังไม่ได้มาตรฐานเดียวกัน ซึ่งก็เช่นเดียวกับกลุ่มแม่บ้านเกษตรกรที่ส่วนใหญ่มีการบริหารแบบผูกขาดของผู้นำองค์กร และขาดการตรวจสอบอย่างมีระบบ

เมื่อพิจารณาโดยภาพรวมของกลุ่มองค์กรประชาชนในจังหวัดพัทลุง ทั้งองค์กรที่จดทะเบียนและไม่จดทะเบียน พบว่า องค์กรต่างๆขาดการวางแผนธุรกิจที่สะท้อนรายละเอียดเชิงปฏิบัติการ ซึ่งส่งผลทำให้องค์กรขาดกลไกดำเนินงานไปในทิศทางที่ชัดเจน นอกจากนี้ยังพบว่าองค์กรส่วนใหญ่ไม่มีการเอาผลงานที่ผ่านมาเทียบกับแผนที่วางไว้เนื่องจากไม่มีระบบบัญชีและระบบข้อมูลที่มีประสิทธิภาพ ถึงแม้ว่าโครงสร้างพื้นฐานในแต่ละกลุ่มจะมีความแตกต่างกัน แต่เมื่อพิจารณาถึงจุดกำเนิดและวัตถุประสงค์ของการก่อตั้งนั้น มีจุดเริ่มต้นที่มีความคล้ายคลึงกัน และต่างก็มีการดำเนินงาน เพื่อมุ่งเน้นให้สมาชิกมีความเป็นอยู่ที่ดีขึ้น โดยในแต่ละองค์กรจะมีสวัสดิการให้สมาชิกแตกต่างกัน แล้วแต่ผลประกอบการ และนโยบายขององค์กรนั้นๆ เมื่อพิจารณาในเรื่องการเชื่อมโยงในปัจจุบัน โดยภาพรวมพบว่าองค์กรต่างๆมีการเชื่อมโยงกันอยู่บ้างในลักษณะหลวมๆ ไม่มีรูปแบบที่ชัดเจนและขาดความต่อเนื่องในการเชื่อมโยงเครือข่าย รูปแบบที่มีอยู่นั้นมีทั้งเชื่อมโยงกันในองค์กรประเภทเดียวกัน และเชื่อมโยงกันระหว่างองค์กรต่างประเภทกัน โดยส่วนใหญ่จะเป็นการเชื่อมโยงกันเพื่อเกื้อหนุนทางด้านการให้เงิน ในส่วนธุรกรรมในด้านอื่นๆยังคงมีน้อยมาก แต่มีแนวโน้มว่าจะมีเพิ่มขึ้นในอนาคต

ในการนำเสนอสภาพการดำเนินงานโดยรวมขององค์กรประชาชนในจังหวัดสตูล คณะวิจัยได้ทำการศึกษาข้อมูลพื้นฐานขององค์กรประชาชนที่เป็นองค์กรจดทะเบียน ได้แก่ สหกรณ์ และกลุ่มเกษตรกร โดยได้สรุปในประเด็นของ ทุนดำเนินการ คุณภาพของสินทรัพย์ โครงสร้างธุรกิจ การทำกำไร และผลกระทบของธุรกิจ มีรายละเอียดดังต่อไปนี้

1.4.1 ภาพรวมภาวะเศรษฐกิจทางการเงินของสหกรณ์และกลุ่มเกษตรกรจังหวัด พัทลุง

ในปี พ.ศ. 2548 จังหวัดพัทลุงมีสหกรณ์และกลุ่มเกษตรกรทั้งหมด 175 แห่ง สหกรณ์ 103 แห่ง และกลุ่มเกษตรกร 72 แห่ง ในที่นี้สามารถตรวจสอบบัญชีได้ 145 แห่ง แบ่งเป็นสหกรณ์ 98 แห่ง และกลุ่มเกษตรกร 47 แห่ง มีจำนวนสมาชิกรวมกัน 99,864 คน

1.4.1.1 ทุนดำเนินการโดยรวมของสหกรณ์และกลุ่มเกษตรกรในจังหวัดพัทลุง มีประมาณ 5,051.77 ล้านบาท โดยมีผลตอบแทนต่อส่วนของทุนคิดเป็น 9.49%

เมื่อพิจารณาแหล่งเงินทุน แบ่งเป็น 2 ส่วน คือ เงินทุนภายใน และเงินทุนภายนอก มีรายละเอียดดังต่อไปนี้

เงินทุนภายใน 3,738,79 ล้านบาท คิดเป็น 74.02%

- เงินรับฝากสมาชิก 1,719.63 ล้านบาท คิดเป็น 34.04%
- ทุนสหกรณ์ 1,973.02 ล้านบาท คิดเป็น 38.35%
- อื่นๆ 82.14 ล้านบาท คิดเป็น 1.63%

- เงินทุนภายนอก 1,312.38 ล้านบาท คิดเป็น 25.98%
- เงินกู้ยืมและเครดิตการค้า 1,276.26 ล้านบาท คิดเป็น 25.27%
- เงินรับฝากสหกรณ์ 36.12 ล้านบาท คิดเป็น 0.72%

เมื่อพิจารณาหนี้สินทั้งสิ้นต่อทุนสหกรณ์ พบว่ามีหนี้สินทั้งสิ้น 3,114.16 ล้านบาท และมีทุนของสหกรณ์ 1,937.02 ล้านบาท โดยสัดส่วนหนี้สินทั้งสิ้นต่อทุนสหกรณ์เป็น 1.6 เท่า มีอัตราการเติบโตของทุนสหกรณ์เป็น 13.01% และการเติบโตของหนี้สินเป็น 14.48%

1.4.1.2 คุณภาพของสินทรัพย์ โดยรวมของสหกรณ์ และกลุ่มเกษตรกรในจังหวัดพัทลุงมีทั้งสิ้น 5,051.77 ล้านบาท คิดเป็นผลตอบแทนต่อสินทรัพย์ได้เป็น 3.65% โดยมีรายละเอียดการลงทุนในสินทรัพย์ดังต่อไปนี้

| | | |
|-------------------------------|------------------|-----------------|
| - เงินสด/เงินฝากธนาคาร/สหกรณ์ | 362.38 ล้านบาท | คิดเป็น 7.17% |
| - ลูกหนี้ - | 4,492.59 ล้านบาท | คิดเป็น 88.94% |
| - (ค่าเผื่อหนี้สงสัยจะสูญ) | (25.08) ล้านบาท | คิดเป็น (0.50%) |
| - ที่ดิน/อาคาร/อุปกรณ์ | 103.70 ล้านบาท | คิดเป็น 2.05% |
| - หลักทรัพย์/ตราสาร | 10.93 ล้านบาท | คิดเป็น 0.22% |
| - สินค้า และอื่นๆ | 106.65 ล้านบาท | คิดเป็น 2.11% |

1.4.1.3 โครงสร้างธุรกิจ การบริหารจัดการสหกรณ์และกลุ่มเกษตรกรในจังหวัดพัทลุงนั้นขึ้นอยู่กับขีดความสามารถ/สมรรถนะของคณะกรรมการและฝ่ายจัดการขององค์กรนั้นๆ และเมื่อพิจารณาตามขนาดขององค์กร พบว่า ในจังหวัดพัทลุงมีสหกรณ์และกลุ่มเกษตรกรขนาดใหญ่ 80 แห่ง ปานกลาง 31 แห่ง ใหญ่มาก 19 แห่ง และเล็ก 15 แห่ง มีมูลค่าธุรกิจรวม 6,821.61 ล้านบาท/ปี (568.47 ล้านบาท/เดือน) มีการเติบโตทางธุรกิจคิดเป็น 22.24% โดยมีรายละเอียดของธุรกิจดังนี้

| | | |
|----------------|------------------|----------------|
| - รับฝากเงิน | 1,700.96 ล้านบาท | คิดเป็น 24.93% |
| - ให้กู้เงิน | 3,711.99 ล้านบาท | คิดเป็น 54.42% |
| - จัดหาสินค้า | 495.28 ล้านบาท | คิดเป็น 7.26% |
| - รวบรวมผลผลิต | 904.06 ล้านบาท | คิดเป็น 13.25% |
| - ให้บริการ | 9.32 ล้านบาท | คิดเป็น 0.14% |

1.4.1.4 การทำกำไร สหกรณ์และกลุ่มเกษตรกรในจังหวัดพัทลุงมีความสามารถในการทำกำไร คิดเป็นอัตรากำไรสุทธิได้ 9.49% และเมื่อพิจารณาเป็นอัตราเฉลี่ยต่อสมาชิก พบว่า

- กำไรต่อสมาชิก 1,733.57 บาท/คน
- เงินออมต่อสมาชิก 32,667.42 บาท/คน
- หนี้สินต่อสมาชิก 44,466.09 บาท/คน

เมื่อพิจารณากำไร(ขาดทุน) ของสหกรณ์และกลุ่มเกษตรกรในจังหวัดพัทลุง พบว่า มีกำไร (ขาดทุน) 173.22 ล้านบาท โดยมีรายละเอียดของรายได้และค่าใช้จ่าย ดังนี้

รายได้ 1,843.24 ล้านบาท

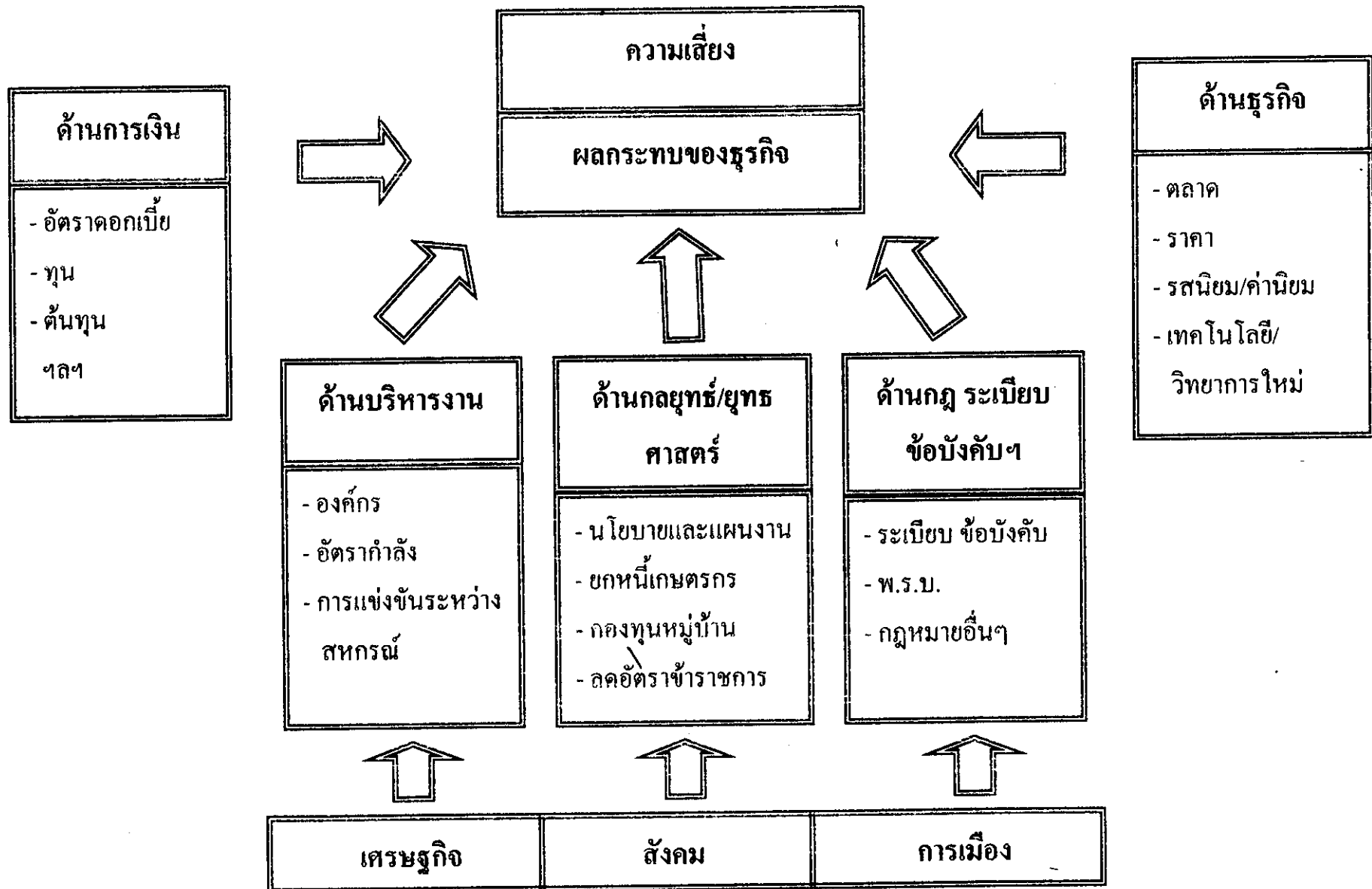
- รายได้ธุรกิจ 1,824.52 ล้านบาท คิดเป็น 98.98%
- รายได้เฉพาะธุรกิจ 11.66 ล้านบาท คิดเป็น 0.65%
- รายได้อื่น 7.05 ล้านบาท คิดเป็น 0.38%

ค่าใช้จ่าย 1,670.03 ล้านบาท

- ต้นทุนธุรกิจ 1,496.71 ล้านบาท คิดเป็น 81.20%
- ค่าใช้จ่ายเฉพาะธุรกิจ 43.35 ล้านบาท คิดเป็น 2.35%
- ค่าใช้จ่ายดำเนินงาน 129.98 ล้านบาท คิดเป็น 7.05%

โดยมีอัตรากำไรสุทธิของกำไร/ขาดทุน อัตรากำไรสุทธิของทุนสำรองและทุนสะสมอื่นๆเป็น 5.11%, 10.09% และ 16.81% ตามลำดับ

1.4.1.5 ผลกระทบต่อธุรกิจของสหกรณ์และกลุ่มเกษตรกรในจังหวัดพัทลุง



1.5 ศึกษาสภาพทั่วไปขององค์กรตัวอย่าง

การศึกษาสภาพทั่วไปขององค์กรประชาชนในจังหวัดพัทลุง ในการศึกษาครั้งนี้ได้ทำการคัดเลือกองค์กรตัวอย่าง 2 องค์กร ซึ่งเป็นตัวอย่างขององค์กรที่มีการทำกิจกรรมเชื่อมโยงเครือข่าย ได้แก่ 1) สหกรณ์โคนมพัทลุง จำกัด 2) สหกรณ์โคเนื้อชัยบุรี จำกัด โดยได้นำเสนอในหัวข้อ ประวัติความเป็นมาขององค์กร การดำเนินธุรกิจ รูปแบบการบริหารงาน จุดอ่อน จุดแข็ง ลักษณะการเชื่อมโยงเครือข่าย และในหัวข้ออื่นๆ ที่เป็นประโยชน์ในการกำหนดรูปแบบการเชื่อมโยงเครือข่ายขององค์กรประชาชน ซึ่งมีรายละเอียดดังต่อไปนี้

1.5.1 สหกรณ์โคนมพัทลุง จำกัด

- ประวัติความเป็นมา (หรือวิวัฒนาการ) ขององค์กรประชาชนและเงื่อนไขที่สำคัญที่มีผลกระทบต่อ การปรับตัว หรือการตัดสินใจทำธุรกรรมขององค์กร



สหกรณ์โคนมพัทลุง จำกัด เดิมก่อตั้งเป็นกลุ่มเลี้ยงโคนม จดทะเบียนเป็นสหกรณ์ประเภทสหกรณ์การเกษตรตามพระราชบัญญัติ พ.ศ.2541 เมื่อวันที่ 30 กรกฎาคม 2531 สหกรณ์เปิดทำการมานานกว่า 20 ปี ผู้จัดการคนปัจจุบัน คือ คุณสุรัตน์ ชูอักษร สหกรณ์ประกอบด้วยสมาชิก 6 กลุ่ม ซึ่งมีจำนวน 328 คน

- การดำเนินธุรกิจ

สหกรณ์จะทำการรวบรวมน้ำนมดิบจากสมาชิก เพื่อนำมาแปรรูปเป็นผลิตภัณฑ์และจัดจำหน่าย ในปัจจุบันได้มีการปรับปรุงเพื่อยกระดับโรงงานผลิตนมสดพาสเจอร์ไรส์ ได้ระดับมาตรฐาน จี เอ็ม พีสากล ซึ่งได้รับการรับรองจากกระทรวงสาธารณสุข ทำให้สามารถแปรรูปผลิตภัณฑ์ส่งออกได้ รวมถึงได้ปรับปรุงแก้ไขระบบภายในโรงงานเพื่อลดต้นทุนการผลิต โดยจัดซื้อเครื่องบรรจุนมเพิ่ม 4 ตัว เพื่อให้ขบวนการบรรจุสอดคล้องกับชุดพาสเจอร์ไรส์ ซึ่งสามารถผลิตได้ 6 ตัน/ชั่วโมง นอกจากนี้สหกรณ์ยังได้จัดหาอาหารสุตรต่างๆ และสินค้าอื่นๆ มาจำหน่ายให้แก่สมาชิก ยกตัวอย่างเช่น อาหารสัตว์ วัสดุอุปกรณ์การเกษตร หลอดนม ขายนมพาสเจอร์ไรส์ และทางสหกรณ์ยังได้จัดหาและเวชภัณฑ์ พันธุ์หญ้า เป็นต้น

● รูปแบบการบริหารงาน

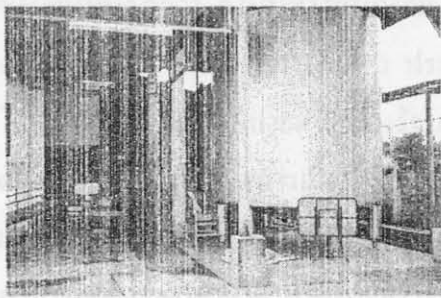
รูปแบบการบริหารงานของสหกรณ์จะแตกต่างจากที่อื่น สหกรณ์สามารถทำธุรกิจได้ทุกรูปแบบ เพราะจะใช้มติของที่ประชุมเป็นหลัก ในส่วนของระเบียบข้อบังคับและการทำธุรกิจจะแยกออกจากกัน แต่การบริหารงานต่างๆ คณะกรรมการต้องรับรู้และต้องเข้าสู่มติที่ประชุม

ปัจจุบันสหกรณ์แบ่งการดำเนินการออกเป็น 5 แผนก คือ

1. แผนกการเงินและบัญชี
2. แผนกธุรกิจสินเชื่อ
3. แผนกธุรกิจจัดหาสินค้ามาจำหน่าย
4. แผนกธุรกิจรวบรวมผลผลิต
5. แผนกธุรกิจให้บริการและส่งเสริม
การเกษตร



สหกรณ์จะมีการบริหารงานแบบกระจายอำนาจ มีผู้ช่วย 4 คน บริหารงาน 4 ฝ่าย ได้แก่ ฝ่ายบริหาร ฝ่ายการเงินและบัญชี ฝ่ายการตลาด ฝ่ายโรงงาน ส่วนผู้จัดการจะมีหน้าที่รับผิดชอบเกี่ยวกับการประสานงาน และในทุกๆ วันจันทร์หัวหน้าฝ่ายทั้งหมดจะต้องรายงานเกี่ยวกับปัญหา และการดำเนินงาน ในอาทิตย์ถัดไป ให้ผู้จัดการได้รับรู้ จะได้ช่วยกันแก้ปัญหา แต่การบริหารงานส่วนใหญ่ หัวหน้าแต่ละฝ่ายจะประสานงานกันเอง ส่วนคณะกรรมการจะมีทั้งหมด 9 คน โดยคัดเลือกจากทุกกลุ่มสมาชิก ซึ่งปัจจุบันสหกรณ์มีสมาชิกทั้งหมด 6 กลุ่ม แต่ละกลุ่มจะเลือกกรรมการกลุ่มละ 1 คน อีก 3 คนจะทำการคัดเลือกโดยการโหวต กรรมการแต่ละคนจะมีหน้าที่เป็นคณะทำงาน โดยจะมีส่วนร่วมทุกฝ่าย สามารถปรึกษาและร่วมกันแก้ปัญหากับผู้ช่วยฝ่ายต่างๆ ได้ รับรู้ข้อมูล แต่ไม่มีสิทธิ์สั่งการ และกรรมการแต่ละคนต้องนำปัญหาภายในกลุ่มมาแจ้งยังสหกรณ์เพื่อช่วยกันแก้ปัญหา



การบริหารงานของสหกรณ์จะเน้นที่ความสามัคคีทุกระดับ ตั้งแต่สมาชิก คณะกรรมการ พนักงาน และต้องมีความซื่อสัตย์ เช่น สมาชิกต้องผลิตน้ำมันดิบที่มีคุณภาพ คณะกรรมการที่เข้ามาบริหารต้องมีความรอบคอบ รวมถึงฝ่ายจัดการไม่หาผลประโยชน์ใส่ตนเอง การรับซื้อสินค้าของ สหกรณ์จะมีการเปิดประมูลแบบโปร่งใส แต่สินค้าที่นำมาขายต้องมีคุณภาพ การดำเนินงานทุกอย่างจะเป็นไปตามขั้นตอน

สหกรณ์มีสวัสดิการให้แก่สมาชิกตามระเบียบข้อบังคับของที่ประชุม โดยให้สหกรณ์ตั้งกองทุนสงเคราะห์สมาชิกในส่วนของกองทุนฌาปนกิจสมาชิกและพนักงาน ซึ่งเริ่มแรกเก็บเงินกองทุนจากสมาชิกและพนักงานรายละ 300 บาท เก็บทั้งสามีและภรรยาของสมาชิกและพนักงาน สมาชิกเสียชีวิตจะ

ได้รับเงินค่ามาปนกิจ 300,000 บาท ส่วนค่ารักษาพยาบาลสหกรณ์จะจ่ายเงิน สวัสดิการให้ตามอาการ และการพิจารณาจากที่ประชุม นอกจากนี้สหกรณ์ยังมีบริการ เครื่องอัดฟาง รถไถ และมีเจ้าหน้าที่สัตวแพทย์ สัตว์บาล เจ้าหน้าที่ผสมเทียมไว้สำหรับบริการสมาชิกฟรี

● จุดแข็งขององค์กร

จุดแข็งของสหกรณ์จะอยู่ที่ธุรกิจ ถ้าสหกรณ์ฐานะทางการเงินดีและมีความมั่นคง สมาชิกก็จะมี ความมั่นคงด้วย ทีมงานด้านการตลาดของสหกรณ์มีการทำงานที่มีประสิทธิภาพ ปัจจุบัน สหกรณ์จะต้อง



ส่งนมขายวันละ 25 ตัน แต่สามารถรวบรวมนมดิบจากสมาชิกได้ วันละ 18 ตัน จึงต้องสั่งซื้อนํ้ามนดิบจากแหล่งอื่นเพื่อให้ได้ผลผลิต ตามต้องการ โดยปกติแล้วธุรกิจด้านการเกษตรจะมีปัญหาที่ การตลาด ดังนั้นนโยบายหลักที่สหกรณ์ใช้อยู่ก็คือ การตลาดต้อง นำหน้าการผลิต

● จุดอ่อนขององค์กร

จุดอ่อนของสหกรณ์ก็จะอยู่ที่การตลาด การประชาสัมพันธ์ promotion ซึ่งในส่วนนี้รูปแบบ ของสหกรณ์ทำได้ยาก การเติบโตของธุรกิจจึงมีขีดจำกัดได้แค่ระดับหนึ่ง และไม่สามารถแข่งขันกับ บริษัทใหญ่ๆ ได้ เพราะความเป็นสหกรณ์

● เหตุการณ์/กระแสภายนอกมีผลอะไรบ้าง

นโยบายของรัฐบาลมีผลกระทบอย่างมาก โดยเฉพาะนโยบายการทำ FTA กับออสเตรเลีย และ นิวซีแลนด์ โดยให้มีการนำเข้านมและผลิตภัณฑ์จากนมอย่างเสรี ทำให้สหกรณ์ต้องแข่งขันกับต่างชาติ ซึ่งมีต้นทุนถูกกว่า ดังนั้นทางสหกรณ์จึงต้องใช้จุดแข็ง นั่นคือความเป็นนมในพื้นที และเป็นนมดิบ 100 % ซึ่งในภาคใต้มีเพียงโรงงานเดียว ประเด็นสำคัญ รัฐบาลไม่มีการส่งเสริมอาชีพมากนักเพราะอาชีพเลี้ยง โคนมไม่ได้อยู่ในนโยบายหลักของรัฐบาล ซึ่งรัฐบาลไม่ ต้องการให้เพิ่มปริมาณการเลี้ยงโคนม นอกจากนี้ยังมีปัญหา เรื่องราคาน้ำมันแพง ทำให้ต้นทุนการผลิตสูงขึ้นแต่ไม่ สามารถเพิ่มราคาขายได้ สหกรณ์มีโรงงานซึ่งเครื่องจักร ต้องใช้น้ำมัน มีรถห้องเย็นเกือบ 20 คัน ค่าไฟฟ้าก็เพิ่มขึ้น ใหม่ๆที่กำลังในการผลิตเท่าเดิม

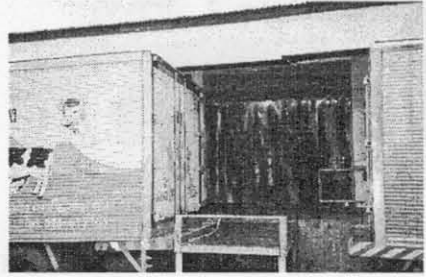


- **บทบาทขององค์กรในการพัฒนาท้องถิ่น**

สหกรณ์จะมีงบประมาณเพื่อพัฒนาท้องถิ่นปีละ 400,000 บาท เช่น ให้อุปกรณ์เป็นของรางวัล สนับสนุนด้วยการบริจาคน้ำมัน ฯลฯ

- **บทบาทของภาครัฐในการสนับสนุนองค์กร**

รัฐบาลมีเงินงบประมาณสนับสนุนให้แก่สมาชิกโดยผ่านสหกรณ์ เช่น โครงการส่งเสริมการเลี้ยงโคนมปี 2548 ซึ่งเป็นจำนวนเงินกว่า 20 ล้านบาท โดยทางสหกรณ์จังหวัดสามารถช่วยเหลือเรื่องเงินกู้ ในการประสานงานกับส่วนราชการอื่นๆ และตรวจสอบภายใน ส่วนการแนะนำเกี่ยวกับโรงงานด้านการตลาด หน่วยงานของรัฐไม่มีผู้เชี่ยวชาญที่มีความรู้ความสามารถในการแนะนำ สหกรณ์ได้



และ

- **รูปแบบการเชื่อมโยงในปัจจุบัน**

ปัจจุบันทำการเชื่อมโยงเครือข่าย โดย ทางสหกรณ์รับซื้อน้ำมันดิบจากสหกรณ์โคนมโนนดินแดง จังหวัดประจวบคีรีขันธ์ และน้ำมันดิบจากจังหวัดนครศรีธรรมราช แต่การซื้อน้ำมันดิบจากสมาชิกจะมีต้นทุนสูงกว่า เพราะทางสหกรณ์ต้องดูแลสมาชิก ทั้งค่าขนส่ง ต้นทุนค่าจ้างเจ้าหน้าที่ผสมเทียมและอีกหลายอย่าง ถ้าซื้อจากที่อื่นก็ไม่จำเป็นต้องรับผิดชอบค่าใช้จ่ายเหล่านี้

- **ความต้องการเชื่อมโยงเครือข่าย**



สหกรณ์มีความต้องการในการเชื่อมโยงเครือข่ายโดยการให้แต่ละองค์กรแลกเปลี่ยนสินค้ากัน เช่น ผลิตภัณฑ์นมแลกกับข้าว ปุ๋ยชีวภาพ มันสำปะหลัง ฯลฯ การรวมกลุ่มเชื่อมโยงเครือข่ายกันจะทำให้มีศักยภาพสูง สามารถต่อรองราคาได้ ซึ่งอันที่จริงแล้วแกนนำของหลายๆ องค์กรมีความคิด ความสามารถ แต่ยังไม่ได้แสดงออกมา ซึ่งถ้าสามารถรวมกลุ่มกันได้

ก็จะทำให้หลุดพ้นจากภาวะขายทุน ไม่มีพ่อค้าคนกลาง สามารถทำการค้าขายกันเองได้

ลักษณะการเชื่อมโยงโดยให้รัฐบาลสนับสนุนงบประมาณเพื่อตั้งศูนย์กลางการจำหน่ายผลิตภัณฑ์ของแต่ละจังหวัด สหกรณ์ทุกประเภทต้องเชื่อมโยงเครือข่ายกัน โดยแต่ละสหกรณ์ต้องบอกความต้องการ จุดอ่อน จุดแข็ง เพื่อจะได้รับรู้ถึงปัญหาพร้อมกัน และในขณะนี้ทางสหกรณ์กำลังสร้างโรงงานผลิตอาหารสัตว์ โดยจะเปิดทำการในช่วงเดือนมกราคม ปี 2549 และมีความต้องการที่จะเชื่อมโยงกับสหกรณ์ทางการเกษตรที่มีผลผลิตที่สามารถนำมาทำเป็นอาหารสัตว์ได้ เช่น มันสำปะหลัง

ข้าวโพด ถั่วลิสง ฯลฯ ในจังหวัดพัทลุงมีสหกรณ์การเกษตรเยอะแต่ไม่มี สหกรณ์ใดที่จะผลิตและรวบรวมมาส่ง ทางสหกรณ์ฯจึงต้องสั่งซื้อจากโคราช

● ปัญหาและอุปสรรคในการเชื่อมโยงเครือข่าย

ปัญหาเกี่ยวกับการเชื่อมโยงก็คือ ความพร้อมของสหกรณ์ต่างๆ ความไว้วางใจซึ่งกันและกัน ทุกๆ สหกรณ์ที่อยู่ในเครือข่ายต้องมีเป้าหมาย และการประสานงานร่วมกัน มีการประชุมร่วมกัน และศูนย์กลางในการรวบรวมผลิตภัณฑ์ ต้องมีความพร้อมและมีประสิทธิภาพ



● ปัจจัยที่ทำให้การเชื่อมโยงเครือข่ายประสบความสำเร็จ

ปัจจุบันมีสหกรณ์เป็นจำนวนมาก และมีศักยภาพที่แตกต่างกัน แต่ละสหกรณ์ต้องช่วยกันจำหน่ายสินค้า หรือแลกเปลี่ยนสินค้ากัน โดยไม่ผ่านพ่อค้า จะทำให้ผู้บริโภคได้สินค้าราคาถูก

ปัจจัยที่ทำให้การเชื่อมโยงประสบความสำเร็จ ได้แก่

1. ธุรกิจ ต้องพยายามแลกเปลี่ยนธุรกิจกันให้ได้มากที่สุด
2. ราคา ผลิตภัณฑ์ไม่ควรมีราคาแพง



ปัจจุบันสหกรณ์มีปัญหาในการดำเนินงานธุรกิจ เพราะสมาชิกจะไม่ให้ความร่วมมือกับสหกรณ์ สมาชิกจึงไม่จ่ายค่าสหกรณ์ และจะขายผลผลิตให้แก่พ่อค้า ซึ่งจะดึงสหกรณ์ก้าวจะเป็นศูนย์กลางในการรวบรวมผลผลิตของสมาชิก และหลงระเิดใจกับพ่อค้าอยู่กับสมาชิก

1.5.2 สหกรณ์โคเนื้อ ชัยบุรี จำกัด

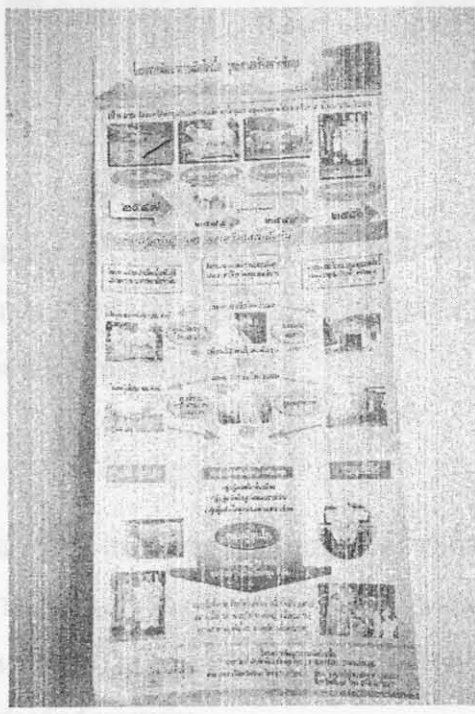
- ประวัติความเป็นมา (หรือวิวัฒนาการ) ขององค์กรประชาชนและเงื่อนไขที่สำคัญที่มีผลกระทบต่อ การปรับตัว หรือการตัดสินใจทำธุรกรรมขององค์กร

สหกรณ์โคเนื้อชัยบุรี จำกัด จัดตั้งขึ้นเมื่อปี พ.ศ.2546 จัดทะเบียนเป็นสหกรณ์เมื่อวันที่ 28 กุมภาพันธ์ 2546 ก่อนหน้านี้นี้เป็นกลุ่มเลี้ยงโคเนื้อ และมีเงินสัจจะฝากกับกลุ่มออมทรัพย์ภายในหมู่บ้าน ปัจจุบันได้ยกระดับมาเป็นสหกรณ์ โดยมีสมาชิก 337 คน

- การดำเนินธุรกิจ

สหกรณ์ได้กู้เงินจากกองทุนพัฒนาสหกรณ์ ในการจัดซื้อแม่พันธุ์โคเนื้อ ปี พ.ศ. 2547 สั่งซื้อมา 115 ตัว และทำการจำหน่ายให้แก่สมาชิก ซึ่งขณะนี้เป็นช่วงแม่พันธุ์กำลังคลอดลูก และในปี พ.ศ. 2548 ได้ซื้อเพิ่มอีก 85 ตัว ปัจจุบันลูกโคมีอายุ 9-10 เดือน การดำเนินธุรกิจในปัจจุบันเป็นแบบสมาชิกต่างคนต่างขาย เนื่องจากสหกรณ์ยังไม่มีทุนเพียงพอที่จะขยายขนาดของธุรกิจ และรับซื้อลูกโครุ่นจากสมาชิก ในช่วงปี พ.ศ. 2547 สหกรณ์มีผลกำไรประมาณ 90,000 บาท สมาชิกจึงยังไม่ได้เงินปันผล เพราะผลกำไรน้อย แต่ในปี พ.ศ.2548 สหกรณ์มีผลกำไร

มากขึ้น ประมาณ 190,000 บาท จึงต้องมีการปันผล เลี้ยคืน โดยจะพิจารณาจากการทำธุรกิจร่วมกับ สหกรณ์ของสมาชิกว่ามีมากน้อยเพียงไร สหกรณ์ก็จะทำการปันผลและเลี้ยคืนตามส่วน และสหกรณ์ยังทำธุรกิจเกี่ยวกับการอัดฟางเพื่อจำหน่าย ซึ่งปัจจุบันสหกรณ์มีเครื่องอัดฟาง 2 เครื่อง เพราะในพื้นที่มีศักยภาพในการทำนาข้าว จึงสามารถอัดฟางให้แก่สมาชิกได้ โดยสมาชิกจะได้เงินจากการขาย ฟางให้แก่สหกรณ์ก้อนละ 1 บาท และฟางที่ได้ สหกรณ์จะมีการจัดจำหน่ายให้แก่สมาชิกในราคา ก้อนละ 12 บาท และจำหน่ายเกษตรกรทั่วไปก้อนละ 15 บาท นอกจากนี้สหกรณ์ยังมีเครื่องไถนาไว้บริการ ให้แก่สมาชิก และจำหน่ายอาหารสัตว์



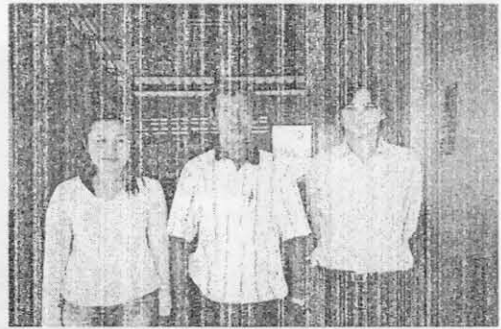
ปัจจุบันสหกรณ์มีปัญหาในการดำเนินธุรกิจ เพราะสมาชิกจะไม่ให้ความสำคัญกับสหกรณ์ สมาชิกกู้เงินจากสหกรณ์ และจะขายผลผลิตให้แก่พ่อค้า ทั้งที่จริงสหกรณ์ควรจะเป็นสถานที่ในการรวบรวมผลผลิตของสมาชิก และผลประโยชน์ก็จะตกอยู่กับสมาชิก

• รูปแบบการบริหารงาน

สหกรณ์มีคณะกรรมการทั้งหมด 15 คน และจะมีการประชุมในวันที่ 10 ของทุกๆเดือน คณะกรรมการได้รับการคัดเลือกมาจากสมาชิก หมู่บ้านละ 1 คน ซึ่งจะทำให้สามารถกระจายงานไปยังแต่ละกลุ่มได้อย่างทั่วถึง มีพนักงานดูแลงานด้านบัญชี 1 คน ทำให้การจัดการด้านการเงินเป็นระบบมากขึ้น มีหลักฐานในการซื้อขาย เพราะเดิมหลักฐานต่างๆจะจดไว้ในสมุดของสหกรณ์ซึ่งทำให้สมาชิกอาจหลงลืมได้ ในส่วนฝ่ายจัดการในขณะนี้กำหนดหน้าที่ให้คณะกรรมการรับผิดชอบการจัดการในฝ่ายต่างๆ โดยให้ประธานมีหน้าที่เป็นผู้จัดการด้วยอีก 1 ตำแหน่ง นอกจากนี้ยังมีเจ้าหน้าที่ผสมเทียมจากมหาวิทยาลัยทักษิณ 5 คน และทางจังหวัดจะมีเจ้าหน้าที่อีกส่วนหนึ่งบริการสมาชิกฟรี ในส่วนสวัสดิการสหกรณ์จะมีเงินช่วยเหลือมาปนกิจรายละ 3,000 บาท

• จุดแข็งขององค์กร

จุดแข็งของสหกรณ์จะอยู่ที่คณะกรรมการ มีการประสานงานและการทำงานที่ดี ซึ่งกรรมการจะมาจากประธานกลุ่มย่อยของแต่ละหมู่บ้าน ถ้ามีปัญหาจะสามารถประสานงานมายังสหกรณ์ได้ และการประชุมมีอย่างต่อเนื่องในทุกๆเดือน



• จุดอ่อนขององค์กร

สหกรณ์มีจุดอ่อนอยู่ที่สมาชิก เพราะสมาชิกยังไม่มีอุดมการณ์สหกรณ์ที่แท้จริง ไม่มีความเชื่อในตัวผู้นำสหกรณ์ สมาชิกบางส่วนมีความคิดว่าสหกรณ์เป็นของกรรมการ และเจ้าหน้าที่ส่งเสริม นอกจากนี้ยังมีสมาชิกที่ค้างชำระหนี้ สมาชิกยังไม่ระเบียบวินัย และขาดจิตสำนึก

• เหตุการณ์/กระแสภายนอกมีผลอะไรบ้าง

กระแสของพ่อค้าคนกลางมีผลกระทบกับสหกรณ์ เพราะสมาชิกจะขายผลผลิตให้แก่พ่อค้า แม้ราคาซื้อขายจะเท่ากันกับสหกรณ์ แต่สมาชิกยังไม่เข้าใจการดำเนินงานของสหกรณ์ ถ้าสมาชิกขายผลผลิตให้แก่สหกรณ์ ผลกำไรก็จะได้กับสมาชิกเอง และปัจจุบันนี้ราคาน้ำมันเพิ่มมากขึ้น เครื่องอัดฟางจำเป็นต้องใช้น้ำมันเป็นปริมาณมาก ทำให้ราคาจำหน่ายฟางอัดก้อนสูงขึ้น

• บทบาทขององค์กรในการพัฒนาท้องถิ่น

ปัจจุบันทางสหกรณ์ยังมีเงินทุนน้อย จึงมีเพียงการพัฒนาท้องถิ่นทางด้านกีฬา สนับสนุนเกี่ยวกับถ้วยรางวัล

● บทบาทของภาครัฐในการสนับสนุนองค์กร

หน่วยงานของรัฐบาลจะให้การช่วยเหลือในหลายๆเรื่อง เช่น กองทุนพัฒนาสหกรณ์จะช่วยเหลือเรื่องเงินทุน และในการประชุมใหญ่วิสามัญ จะมีเจ้าหน้าที่ส่งเสริมสหกรณ์มาช่วยในการอบรมแก่สมาชิก เพราะสมาชิกจะเชื่อในคำพูดของเจ้าหน้าที่มากกว่าคณะกรรมการ และยังมีเจ้าหน้าที่ด้านสุขภาพสัตว์มาช่วยบริการให้แก่สมาชิก

● รูปแบบการเชื่อมโยงในปัจจุบัน

ปัจจุบันยังไม่มีเชื่อมโยง มีเพียงธุรกิจการขายฟางอัดก้อนให้แก่สมาชิกและเกษตรกรทั่วไป รวมทั้งการจำหน่ายปุ๋ยให้แก่สมาชิก

● ความต้องการเชื่อมโยงเครือข่าย

ต้องการให้มีการเชื่อมโยงเกี่ยวกับการอัดฟางกับสหกรณ์โคเนื้อพัทลุง แต่ในขณะนี้ สหกรณ์ยังไม่มีทุนและศักยภาพเพียงพอในการขยายธุรกิจและทางสหกรณ์ได้เสนอการทำนาแบบครบวงจร เพราะเกษตรกรในพื้นที่มีการทำนาเป็นอาชีพหลัก สหกรณ์มีแนวคิดในการทำโรงสีแปรรูปข้าวสารอบแห้ง รวมถึงเป็นศูนย์กลางในการรวบรวมข้าวสารในพื้นที่ ถ้ามีตลาดรองรับก็จะสามารถทำการเชื่อมโยงได้



ในการทำงานในแต่ละกลุ่มต้องครบวงจร การผลิต รวบรวม แปรรูป การตลาด สมาชิกต้องมีความสามัคคีกัน ทางสหกรณ์มีความต้องการให้เจ้าหน้าที่เป็นตัวกลางในการประสานงาน ให้สหกรณ์แลกเปลี่ยนผลิตภัณฑ์กัน เช่น เนื้อ ข้าวสาร ผัก ผลไม้ ฯลฯ ทำให้ไม่มีปัญหาเรื่องพ่อค้าคนกลาง และ สหกรณ์ยังมีความต้องการอาหารชั้นซึ่งในขณะนี้สหกรณ์ผู้ผลิตได้มีการผลิตอยู่ การเชื่อมโยงเครือข่ายควรมีศูนย์รวมของทั้งจังหวัดอยู่ที่ชุมนุมฯ แล้วจึงกระจายไปสู่องค์กรต่างๆ

● ปัญหาและอุปสรรคในการเชื่อมโยงเครือข่าย

ชุมนุมในระดับจังหวัด เพิ่งก่อตั้งขึ้นหลังจากที่สหกรณ์ต่างๆมีการดำเนินธุรกิจที่เติบโตแล้ว เมื่อให้ชุมนุมฯเป็นศูนย์กลาง จึงเกิดปัญหาเพราะแต่ละองค์กรสามารถดำเนินธุรกิจได้เอง และคิดว่าชุมนุมฯ อันที่จริงผลิตภัณฑ์ต่างๆควรรวบรวมที่ชุมนุมฯ และการสั่งซื้อสินค้าควรสั่งผ่านชุมนุมฯ เพราะจะสามารถสั่งได้ในปริมาณที่มากและจะช่วยลดราคาสินค้าให้ต่ำลง อีกปัญหาหนึ่งก็คือ การเลือกผู้นำคณะกรรมการ เมื่อครบวาระ 2 ปีก็ต้องเลือกใหม่ ทำให้ผู้ที่มีความสามารถในการทำงานต้องออกจากการบริหาร เมื่อมีคณะทำงานใหม่เข้ามา ก็อาจจะเกิดปัญหา มีการโกงกิน ทำให้ชุมนุมฯเกิดความเสียหาย

ดังนั้นสิ่งสำคัญก็คือตัวผู้นำต้องมีความซื่อสัตย์ และเสียสละ สุดท้ายคือ ปัญหาสมาชิกเครือข่ายไม่เข้าใจรูปแบบการเชื่อมโยง ไม่มีความเชื่อถือในตัวผู้นำ มองแต่ประโยชน์ที่ตนเองจะได้รับ

● ปัจจัยที่ทำให้การเชื่อมโยงเครือข่ายประสบความสำเร็จ

การเชื่อมโยงเครือข่ายจะประสบ

ความสำเร็จได้นั้นต้องเกิดจากความพร้อมของแต่ละสหกรณ์ โดยต้องเข้าใจในภาพรวม มีเป้าหมายร่วมกัน สหกรณ์แต่ละแห่งต้องมีการทำงาน การผลิตแบบครบวงจร เช่น สหกรณ์การเกษตร มีผลไม้เป็นผลผลิต ก็ควรจะแปรรูปเป็นผลไม้กระป๋อง มีบรรจุภัณฑ์ที่ได้มาตรฐาน นอกจากนี้ผู้นำต้องเข้มแข็ง สมาชิกมีความศรัทธา มีการบริหารงานที่ดี และสหกรณ์ต่างๆ ต้องมีระเบียบวินัยเป็นของตนเองด้วย



การจังหวัดทุก
อันว่าคิดค้น หากต้องการข้อมูลจำนวนผู้ลงทะเบียนคนต่างด้าวที่เป็นสมาชิกองค์กรประชาชนที่
อุบลราชธานี โดยสามารถแจ้งคนต่างด้าวลงทะเบียนบริเวณหลักข้อมูลฯ จำนวน 59,846 คน และ
รายจังหวัดของสมาชิกประชาชนจากองค์กรต่างๆ ทั้งจังหวัดพะเยาและแม่ฮ่องสอน จำนวน 1,893
องค์กรเป็นสมาชิกกว่าหกหมื่นคนแล้ว แล้วนำข้อมูลที่ได้จาก 2 ส่วนข้างต้น มาจับคู่กับที่ลงทะเบียน เพื่อว่าคนที่
ลงทะเบียนคนต่างด้าวคนใด อยู่ในองค์กรใดบ้าง ทั้งนี้เมื่อปีพ.ศ. 2546 คน หรือ 1,893 องค์กร
จึงได้รับการจัดสรรจะได้แจ้งข้อมูลที่ต้องการ แต่มีความยุ่งยาก ขณะศึกษาโครงการสำเนาเอกสารแบบ
เมืองราชบุรี ข้อมูลคนต่างด้าวขององค์กรต่างๆในปัจจุบันที่ถืออยู่ ไม่สมบูรณ์ ข้อมูลที่ให้อาจมีความผิดพลาด
กับวิธีแจ้งสงสารเห็น ว่า ไม่ควรนำสมณข้อมูลจำนวนผู้ลงทะเบียนคนต่างด้าวที่เป็นสมาชิกองค์กร
ประชาชนในจังหวัดทุก