

บทที่ 4

ผลการเชื่อมโยงเครือข่ายองค์กรประชาชนในจังหวัดสตูล

4.1 ข้อสรุปจำนวน/รูปแบบเครือข่ายที่เป็นผลงานของทีมวิจัย

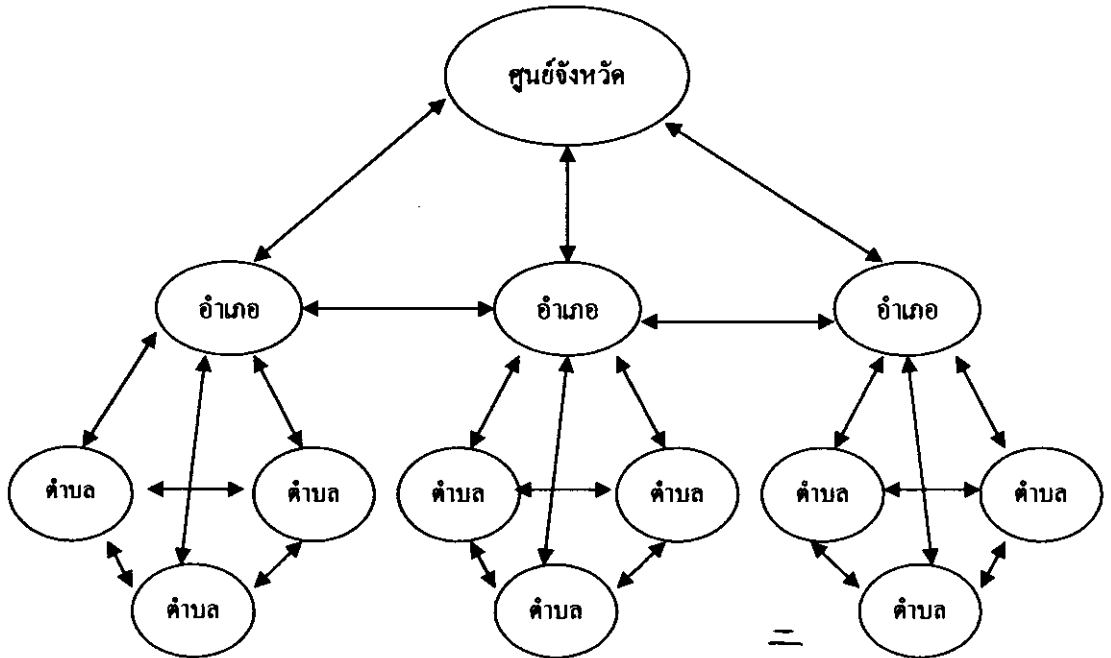
การเชื่อมโยงเครือข่ายองค์กรประชาชนในจังหวัดสตูล ตั้งแต่ในอดีตจนถึงปัจจุบัน ได้เริ่มพัฒนามาจากการเชื่อมโยงกันแบบหลวมๆ ไม่มีรูปแบบชัดเจน และเครือข่ายที่มีอยู่เดิมเช่น ชุมชนสหกรณ์จังหวัดสตูล จำกัด ยังมีการเคลื่อนไหวไม่มาก ภายหลังจากทีมวิจัยได้เข้าไปให้ความรู้ความเข้าใจ และจัดกระบวนการที่เป็นประโยชน์ให้กับองค์กรประชาชนต่างๆ ที่สนใจเข้าร่วมเครือข่าย โดยทีมวิจัยพยายามจัดเวทีให้ผู้นำองค์กรต่างๆ ได้มีโอกาสได้พบปะพูดคุยแลกเปลี่ยนเรียนรู้ซึ่งกันและกัน เช่น การจัดประชุมเชิงปฏิบัติการ การประชุมกลุ่มย่อย และการใช้กระบวนการ AIC (Appreciation Influence Control) เป็นต้น ดังได้กล่าวไว้แล้วในบทที่ 3 ซึ่งประเด็นสำคัญที่นำไปสู่ความสำเร็จในการสร้างเครือข่าย คือ การได้รับความร่วมมือเป็นอย่างดีจาก สำนักงานสหกรณ์จังหวัดสตูล และ สำนักงานกองทุนสงเคราะห์การทำสวนยางจังหวัดสตูล โดยทั้ง 2 หน่วยงานได้เข้าร่วมในการวางรูปแบบแนวทางการเชื่อมโยงเครือข่ายที่เป็นรูปธรรมชัดเจน สามารถนำมาประยุกต์ใช้ได้ในอนาคต ทำให้ผู้นำจากองค์กรต่างๆ ตระหนักถึงความสำคัญ และประโยชน์ที่จะเกิดกับมวลสมาชิก อันเนื่องมาจากการเชื่อมโยงเครือข่ายทั้งในเชิงสังคมและเชิงธุรกิจ ด้วยเหตุนี้เองจึงนำไปสู่ การริเริ่มพัฒนาการเชื่อมโยงเครือข่ายองค์กรประชาชนในจังหวัดสตูลขึ้นอย่างต่อเนื่องตลอด 1 ปีที่ผ่านมา ซึ่งสามารถสรุป รูปแบบการเชื่อมโยงเครือข่ายที่เป็นรูปธรรม มีระบบ ระเบียบ ขั้นตอนชัดเจน โดยแบ่งออกเป็น 2 รูปแบบ คือ 1) การเชื่อมโยงเครือข่ายตามโซนพื้นที่ และ 2) การเชื่อมโยงเครือข่ายตามกิจกรรม

4.1.1 การเชื่อมโยงเครือข่ายตามโซนพื้นที่

4.1.1.1 รูปแบบการเชื่อมโยงเครือข่ายตามโซนพื้นที่ แบ่งเป็น 3 ระดับ ได้แก่ ระดับตำบล ระดับอำเภอ ระดับจังหวัด โดยจะมีลักษณะการเชื่อมโยงดังต่อไปนี้ คือ เนื่องจากภายในตำบลต่างๆ ประกอบด้วย องค์กรหลากหลายประเภท ให้ดำเนินการเชื่อมโยงองค์กรประเภทเดียวกันเข้าด้วยกัน ยกตัวอย่างเช่น ตำบล 1 มีองค์กร 2 ประเภท คือ กลุ่มแม่บ้าน และกลุ่มออมทรัพย์ ให้รวมกลุ่มแม่บ้านต่างๆภายในตำบลเดียวกัน รวมเป็น 1 กลุ่ม และกลุ่มออมทรัพย์ ต่างๆภายในตำบลเดียวกัน รวมเป็นอีก 1 กลุ่ม แล้วคัดเลือกตัวแทนจากทั้ง 2 กลุ่ม มาเป็นคณะกรรมการระดับตำบล และแต่ละตำบลคัดเลือกตัวแทนไปเป็นคณะกรรมการระดับอำเภอ โดยกำหนดให้สหกรณ์การเกษตรประจำอำเภอ เป็นศูนย์ประสานงานเครือข่ายระดับอำเภอ และให้แต่ละอำเภอคัดเลือก

ตัวแทนเพื่อเป็นคณะกรรมการเครือข่ายระดับจังหวัด ตามลำดับ โดยกำหนดให้ชุมนุมสหกรณ์ การเกษตรจังหวัดสตูล จำกัด เป็นศูนย์ประสานงานเครือข่ายระดับจังหวัด ดังปรากฏในภาพที่ 4.1

ภาพที่ 4.1 รูปแบบการเชื่อมโยงเครือข่ายตามโซนพื้นที่



4.1.1.2 กิจกรรมที่จะทำร่วมกัน

- 1) ระดมทุน
 - เงิน คน ทรัพย์สิน ทรัพย์สินทางปัญญา
- 2) ธุรกิจ
 - สินเชื่อ
 - ซื่อ โดยจัดหาสินค้า, วัสดุ, วัตถุดิบทางการเกษตร/การผลิต
 - ขาย รวบรวมผลผลิต จัดตั้งศูนย์จำหน่าย ฝากขาย
- 3) การบริหารจัดการ ทำการวางแผนและเชื่อมโยงเครือข่าย
- 4) สวัสดิการเพื่อตนเอง
 - ฌาปนกิจ
 - รักษาพยาบาล
 - การศึกษา
 - บำนาญเมื่อชราภาพ
- 5) ช่วยเหลือสังคม เอื้ออาทรต่อชุมชน และพิทักษ์รักษาสิ่งแวดล้อม
- 6) ถ่ายทอดและแลกเปลี่ยน ด้านความรู้และเทคโนโลยี
- 7) มีกิจกรรมกลุ่มสัมพันธ์ นันทนาการ

4.1.1.3 ปัญหาและอุปสรรคในการเชื่อมโยง

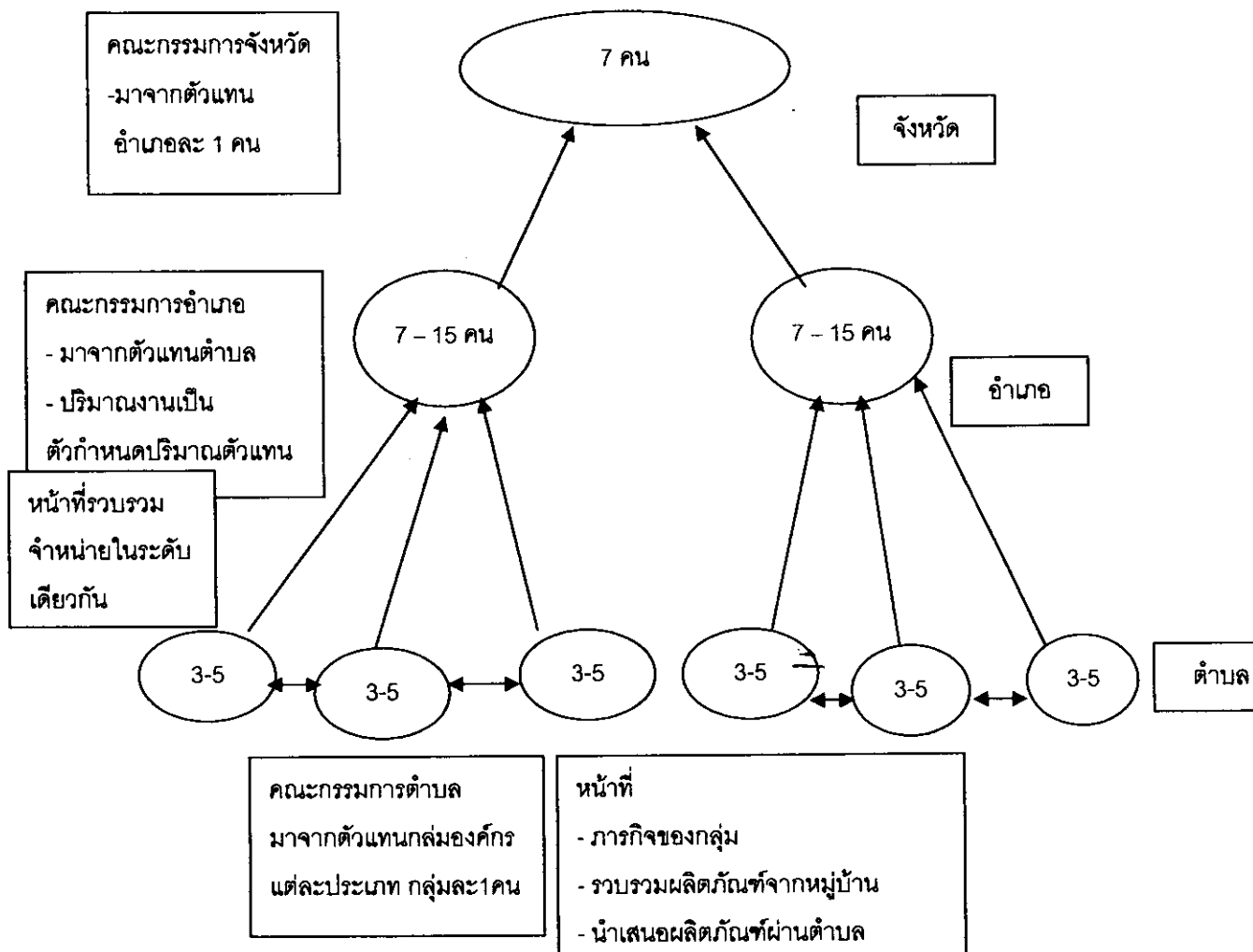
- 1) ขาดคนประสานงาน แกนนำที่จริงจัง เสียสละ และมีความคิดเห็นไม่ตรงกัน
- 2) ขาดความรู้ ความเข้าใจในการเชื่อมโยง ไม่มีการประชาสัมพันธ์ทำให้สมาชิกและผู้สนับสนุนไม่เข้าใจ จึงไม่ร่วมมือ
- 3) แต่ละกลุ่มยึดถือความคิดของตนเองเป็นหลัก ไม่ยอมรับฟังความคิดของกลุ่มอื่นๆ และยึดติดกับความเคยชิน ไม่ยอมรับในกฎกติกาทำให้หาข้อตกลงในระเบียบกติกาไม่ได้ ไม่เชื่อถือกัน
- 4) ขาดเงินในการบริหาร งบประมาณในการเชื่อมโยงและค่าใช้จ่ายในการเดินทางสูง
- 5) กรรมการขาดความรับผิดชอบ ขาดความพร้อม
- 6) ระเบียบข้อบังคับไม่ตรงกัน
- 7) ความไม่ซื่อสัตย์
- 8) ผู้นำกลุ่ม บริหารงานอยู่หลายองค์กร
- 9) ขาดแคลนเทคโนโลยีในการเชื่อมโยง
- 10) ขาดการสำรวจข้อมูล ความต้องการ ก่อนตั้งเครือข่าย

=

4.1.1.4 โครงสร้าง/ขั้นตอนการเชื่อมโยงเครือข่าย (ดังรายละเอียดในภาพที่ 4.2)

- 1) สร้างความเข้าใจและเรียนรู้ร่วมกันของการสร้างเครือข่าย (หลักการ, วัตถุประสงค์, เป้าหมาย) โดยกำหนดให้เป็นภารกิจของกลุ่ม
- 2) สำรวจหาข้อมูลของแต่ละกลุ่ม และใช้ความสมัครใจในการเข้ามาเป็นเครือข่าย
- 3) จัดตั้งโครงสร้างการบริหาร คณะกรรมการเครือข่าย (ระดับกลุ่ม, ตำบล, อำเภอ, จังหวัด) โดยภาครัฐหรือหน่วยงานที่เกี่ยวข้องเข้ามาสนับสนุนช่วยเหลือเครือข่าย
- 4) มีผู้ประสานงาน ทำหน้าที่รณรงค์การจัดการเครือข่าย และประชาสัมพันธ์
- 5) สร้างธุรกรรมของเครือข่าย
 - จัดประชุมให้ความรู้อย่างต่อเนื่อง
 - มีแผนธุรกิจที่เชื่อมโยงร่วมกัน
 - จัดทำทำเนียบเครือข่าย
 - จัดกิจกรรมสัมพันธ์
 - ประสานงานระหว่างตำบล อำเภอ จังหวัด

ภาพที่ 4.2 โครงสร้างการเชื่อมโยงเครือข่ายตามโซนพื้นที่



ภายหลังจากการกำหนดรูปแบบการเชื่อมโยง กิจกรรมที่จะทำร่วมกัน ศึกษาปัญหาอุปสรรค ตลอดจนโครงสร้างและขั้นตอนการเชื่อมโยงเครือข่าย ทางทีมวิจัยได้จัดประชุมเชิงปฏิบัติการเรื่องการพัฒนายุทธศาสตร์การเชื่อมโยงเครือข่ายขององค์กรประชาชนในพื้นที่จังหวัดสตูล มีจุดมุ่งหมายสำคัญที่จะสร้างเวทีแลกเปลี่ยนการเรียนรู้ ระหว่างทีมวิจัยและผู้นำ สหกรณ์/องค์กรประชาชน และผู้มีส่วนเกี่ยวข้อง เพื่อนำเสนอรูปแบบการเชื่อมโยงเครือข่าย ตลอดจนร่วมกันกำหนด โครงสร้างการบริหาร บทบาทหน้าที่ และกิจกรรมของเครือข่าย ที่ชัดเจนเป็นรูปธรรม โดยการดำเนินการประชุมจะมุ่งเน้นไปที่การบรรยาย และแบ่งกลุ่มย่อยเป็นโซนอำเภอ อภิปรายร่วมกันในขณะเดียวกันเพื่อเป็นการเตรียมความพร้อมและสร้างความเข้าใจแก่ทุกส่วนฝ่ายที่เกี่ยวข้องซึ่งจะเข้ามามีส่วนร่วมในการเชื่อมโยงเครือข่าย สามารถสรุปการบริหารงานเครือข่าย ได้เป็น 2 ระดับ คือ ระดับจังหวัด และระดับอำเภอ ตามลำดับ ดังต่อไปนี้

4.1.1.5 การบริหารเครือข่ายระดับจังหวัด

4.1.1.5.1 โครงสร้างการบริหารเครือข่ายระดับจังหวัด

- 1) สำนักงาน ชุมนุมสหกรณ์การเกษตรสตูล จำกัด อำเภอท่าแพ
- 2) คณะกรรมการ
 - ชุมนุมสหกรณ์การเกษตรสตูล จำกัด 3 คน
 - ตัวแทนจากอำเภอ 7 คน
 - ตัวแทนจากองค์กร/กลุ่ม 5 คน
- 3) ผลประโยชน์
 - ชุมนุมฯ ซึ่งเป็นผู้ประสานงานเครือข่าย หักเปอร์เซ็นต์จากผลการดำเนินงานธุรกิจ
 - สมาชิกได้ผลประโยชน์จากการทำธุรกิจ
 - มีการช่วยเหลือซึ่งกันและกัน
- 4) ข้อบังคับ
 - เลือกคณะกรรมการทุกๆปี ไม่กำหนดวาระ
 - รายละเอียดคณะกรรมการ ไปกำหนดภายหลัง
- 5) การจัดตั้งเครือข่าย
 - 5.1) องค์กรที่เข้าร่วมเครือข่าย
 - 5.1.1) กลุ่มแม่บ้านแปรรูปผลิตภัณฑ์จากกล้วย
 - 5.1.2) กลุ่มกาแฟโบราณ
 - 5.1.3) กลุ่มเกษตรกรทำสวนเพาะพันธุ์ยาง
 - 5.1.4) กองทุนหมู่บ้าน จ.สตูล
 - กลุ่มเลี้ยงปลา (ส่งออก)
 - กลุ่มเลี้ยงกิ้ง (ส่งออก)
 - กลุ่มกะปิ
 - 5.1.5) สหกรณ์การเกษตร
 - 5.1.6) สหกรณ์กองทุนสวนยาง
 - 5.1.7) ชุมนุมสหกรณ์การเกษตร
 - 5.1.8) กลุ่มน้ำยางสด
 - 5.1.9) กลุ่มออมทรัพย์

5.2) คณะทำงานจัดตั้งเครือข่าย

5.2.1) ชุมนุมสหกรณ์การเกษตร 3 คน

- คุณล่อง คงไผ่ (ประธาน)
- คุณเจริญ ศรีทวี
- คุณถนอมศักดิ์ จันทร์ศรีกรด

5.2.2) จากอำเภอ 7 คน

- อำเภอทุ่งหว้า คุณสมใจ กิ่งเซ่ง สหกรณ์กองทุนสวนยางบ้านนาทอน จำกัด
- อำเภอละงู คุณนรินทร์ โล๊ะเต่ง สหกรณ์การเกษตรละงู จำกัด (เลขานุการ)
- อำเภอท่าแพ คุณอภิสิทธิ์ คำมากอ กลุ่มรวบรวมน้ำยางสดอำเภอท่าแพ
- อำเภอเมือง คุณยาหมาด เจ๊ะจ๊ะ เครือข่ายกองทุนหมู่บ้าน(รองประธานคนที่ 1)
- อำเภอกวนโดน คุณสิทธิศักดิ์ หวังกุเหล็ก สหกรณ์กองทุนสวนยางกวนโดน จำกัด
- อำเภอกวนกาหลง คุณอุษา หลงจัน กลุ่มแม่บ้านเกษตรกรทุ่งนุ้ย
- กิ่งอำเภอมะนัง คุณแดง ไพศาล สหกรณ์กองทุนสวนยางนิคมพัฒนา จำกัด

5.2.3) กลุ่มต่างๆ 5 คน

- ชุมนุมสหกรณ์กองทุนสวนยางจังหวัดสตูล จำกัด
คุณชำนาญ เมฆตรง (รองประธานคนที่ 2 โฆษก, ประชาสัมพันธ์)
- กลุ่มออมทรัพย์เพื่อการผลิตบ้านเกาะเนียง
คุณสุจินต์ หมั่นแก้ว (เหรียญก)
- เครือข่ายกองทุนหมู่บ้านจังหวัดสตูล คุณมนตรี หลีนึ่ง
- กลุ่มแม่บ้านเกษตรกรบ้านสะพานเคียน คุณชม ดาเคอิน
- กลุ่มเยาวชนเกษตรกรบ้านไทรงาม คุณพรชัย รักนิยม

5.3) การแต่งตั้งที่ปรึกษาเครือข่าย

5.3.1) ผู้ว่าราชการจังหวัด

5.3.2) สหกรณ์จังหวัด

5.3.3) พัฒนาการจังหวัด

5.3.4) เกษตรจังหวัด

5.3.5) นายก องค์กรบริหารส่วนจังหวัด

5.3.6) ประธานชมรมองค์กรบริหารส่วนตำบล

5.3.7) อัยการจังหวัด

5.3.8) ประธาน สหกรณ์การเกษตร อำเภอละงู

หมายเหตุ การติดต่อทาบตามที่ปรึกษาจะทำในนามของเครือข่าย

6) ภารกิจ , ธุรกรรมการเชื่อมโยงเครือข่าย

6.1) ระดมทุน

- เงิน คน ทรัพย์สิน ทรัพย์สินทางปัญญา

6.2) ธุรกิจ

- สินเชื่อ
- ซื้อโดยจัดหาสินค้าวัสดุ วัตถุดิบทางการเกษตร/ การผลิต
- ขายรวบรวมผลผลิต จัดตั้งศูนย์จำหน่าย ฝากขาย

6.3) การบริหารจัดการ ทำการวางแผนและเชื่อมโยงเครือข่าย

6.4) สวัสดิการเพื่อตนเอง

- ฌาปนกิจ
- รักษาพยาบาล
- การศึกษา
- บำนาญเมื่อชราภาพ

6.5) ช่วยเหลือสังคม เอื้ออาทรต่อชุมชนและพื้ที่ภักษ์รักษาสิ่งแวดล้อม

6.6) ถ่ายทอดและแลกเปลี่ยน ด้านความรู้และเทคโนโลยี

6.7) มีกิจกรรมกลุ่มสัมพันธ์ นันทนาการ

7) สัญลักษณ์ของเครือข่าย มีลักษณะดังนี้

7.1) มีลักษณะวงกลม

7.2) มือจับกันอยู่ตรงกลาง

7.3) เกือบจะเชื่อมอยู่ข้างๆ(2ข้าง)บนเส้นรอบวง

7.4) มีคำว่า เครือข่ายองค์กรประชาชนอยู่ในส่วนบนของเส้นรอบวง

7.5) มีคำว่า จ.สตูล อยู่ในส่วนล่างของเส้นรอบวง

4.1.1.6 การบริหารเครือข่ายระดับอำเภอ

4.1.1.6.1 กลุ่มอำเภอสูง และอำเภอทำแพ

- โครงสร้างบริหารเครือข่ายระดับอำเภอ
 - 1) คณะกรรมการ
 - 2) ที่ตั้ง
 - 3) ระเบียบ
 - 4) ธุรกิจเชื่อมโยงเครือข่าย
- แนวทางปฏิบัติและการจัดเครือข่ายระดับอำเภอ
 - 1) จะต้องมียุทธศาสตร์การทุกองค์กร องค์กรละ 1 คน ในระดับตำบล โดยให้ร่วมกับท้องถิ่น และคัดเลือกคณะกรรมการเป็นระดับอำเภอ
 - 2) คณะกรรมการระดับอำเภอ 7-15 คน
 - 3) คุณสมบัติของคณะกรรมการ
 - ถูกคัดเลือกจากระดับอำเภอมาเป็นตัวแทนระดับจังหวัด
 - วาระการทำงานคราวละ 1 ปี สามารถเลือกเข้ามาใหม่ได้
 - 4) ประชุมคณะกรรมการอย่างน้อยเดือนละ 1 ครั้ง
 - 5) ประชุมใหญ่อย่างน้อยปีละ 1 ครั้ง
 - 6) กำหนดวันสิ้นสุดปีบัญชี (30 มิ.ย. ของทุกๆปี)
 - 7) รายงานผลการทำงานให้เครือข่ายทราบ
- เลือกองค์กรทำหน้าที่ศูนย์ประสานงานเครือข่ายระดับอำเภอและจังหวัด
 - 1) ศูนย์ประสานงานเครือข่ายระดับอำเภอ
 - สหกรณ์การเกษตร อำเภอทำแพ
 - สหกรณ์การเกษตร อำเภอสูง
 - 2) ศูนย์ประสานงานเครือข่ายระดับจังหวัด
 - สหกรณ์การเกษตร อำเภอทำแพ

4.1.1.6.2 กลุ่มอำเภอควนกาหลง อำเภอทุ่งหว้า และกิ่งอำเภอมะนัง

- โครงสร้างบริหารเครือข่าย
มีคณะกรรมการ 15 คน
- กำหนดบทบาทหน้าที่บริหารเครือข่ายระดับอำเภอ
 - 1) นำเสนอผลิตภัณฑ์สู่ศูนย์ เพื่อกระจายไปยังจุดต่างๆ
 - 2) หาสมาชิกเพิ่มจากกลุ่มต่างๆ ในหมู่บ้าน
 - 3) ช่วยเหลือด้านการลงทุน
 - 4) จัดให้มีสวัสดิการต่อสมาชิกกลุ่ม
- แนวทางปฏิบัติและการจัดการเครือข่ายระดับอำเภอ
 - 1) ประชุมคณะกรรมการทุกเดือน เพื่อสรุปข้อมูลและกำหนดกิจกรรมร่วมกัน
 - 2) จัดทำแผนปฏิบัติงาน
 - 3) จัดทำข้อบังคับและระเบียบของเครือข่าย
- องค์กรที่ทำหน้าที่ศูนย์ประสานงานเครือข่ายระดับอำเภอ
 - 1) อำเภอควนกาหลง สหกรณ์กองทุนสวนยางอุไคเจริญ 1 จำกัด
 - 2) อำเภอทุ่งหว้า สหกรณ์กองทุนสวนยางบ้านนาทอน จำกัด
 - 3) กิ่งอำเภอมะนัง สหกรณ์กองทุนสวนยางนิคมพัฒนา จำกัด

4.1.1.6.3 กลุ่มอำเภอเมือง และอำเภอควนโดน

- โครงสร้างบริหารเครือข่ายระดับอำเภอ
 - 1) เลือกตั้งคณะกรรมการประจำศูนย์ โดยกำหนดตัวแทนจากแต่ละตำบลไม่น้อยกว่าตำบลละ 1 คน โดยแบ่งตำแหน่งงาน ดังนี้
 - ประธาน - รองประธาน - เลขานุการ
 - เภรัญญิก - ประชาสัมพันธ์ - การตลาด
 - ปฏิคม - ทะเบียน - ผู้ตรวจสอบ
 - 2) ศูนย์ประสานงานมีที่ปรึกษา อำเภอละ 3 คน
 - เจ้าหน้าที่ของรัฐ - ผู้นำศาสนา - ผู้นำท้องถิ่น
 - 3) คณะกรรมการ
 - อำเภอเมือง ไม่น้อยกว่า 13 คน
 - อำเภอควนโดน ไม่น้อยกว่า 5 คน

- บทบาทหน้าที่ที่บริหารเครือข่ายระดับอำเภอ

- 1) บทบาทของคณะกรรมการ

- กำหนดกฎระเบียบข้อบังคับ
 - ติดต่อประสานงาน
 - คณะกรรมการมีวาระการทำงาน 2 ปี
 - สํารวจข้อมูล
 - กำหนดแผนงานการทำงานระหว่างองค์กร
 - ปฏิบัติตามแผน
 - ติดตามประเมินผล

- 2) บทบาทของศูนย์ประสานงานเครือข่าย

- ติดต่อประสานงานระหว่างเครือข่าย
 - รวบรวมข้อมูลเกี่ยวกับผลผลิตของสมาชิก
 - รวบรวมข้อมูลจากสมาชิกเครือข่ายเสนอต่อที่ประชุมกรรมการ
 - แลกเปลี่ยนข่าวสาร และความคิด
 - ประชาสัมพันธ์

- แนวทางปฏิบัติและการจัดการเครือข่ายระดับอำเภอ

- 1) ประชุมเดือนละ 2 ครั้ง

- 2) ติดตามประเมินผล

- 3) ศึกษาดูงาน

- 4) ศูนย์ประสานงานด้านสินค้า

- 5) จัดหาแหล่งทุน

- 6) จัดทำบัญชีข้อมูล

- ศูนย์ประสานงานเครือข่ายระดับอำเภอ

- 1) อำเภอเมือง กลุ่มออมทรัพย์

- 2) อำเภอควนโดน สหกรณ์กองทุนสวนยางควนโดน จำกัด

ภายหลังจากได้โครงสร้างการบริหารงานเครือข่าย และขั้นตอนการบริหารงานแล้ว ได้มีการจัดประชุมประจำเดือนของเครือข่ายขึ้น โดยเริ่มครั้งแรกในเดือน กุมภาพันธ์ 2549 ณ ห้องประชุม ชุมชุมสหกรณ์การเกษตรสตูล จำกัด มีข้อสรุปจากการประชุม ดังต่อไปนี้

เดือน กุมภาพันธ์ คณะกรรมการเครือข่ายฯ ร่วมกันพิจารณาและมีความเห็นเป็น สองแนวทางเกี่ยวกับการเลือกศูนย์ประสานงานเครือข่ายระดับจังหวัด แนวทางแรก คือ สร้างองค์กรใหม่ขึ้นมารองรับกิจกรรมของเครือข่าย **แนวทางที่สอง** คือ แก้ไขข้อบังคับของชุมนุมสหกรณ์การเกษตรจังหวัดสตูล จำกัด ให้สามารถรับรององค์กรทุกประเภทเข้ามาเป็นสมาชิก หรือสมาชิกสมทบได้ พร้อมทั้งแต่งตั้งคณะกรรมการรับผิดชอบในการศึกษาเกี่ยวกับการแก้ไขข้อบังคับข้างต้นแล้วให้นำผลที่ได้เข้าสู่ที่ประชุมในเดือน มีนาคมต่อไป

เดือน มีนาคม ภายหลังคณะกรรมการได้มีการร่างระเบียบข้อบังคับของชุมนุมฯ ว่าด้วยเรื่องการเปิดรับสมาชิกสมทบ คณะกรรมการเครือข่ายฯ ตัดสินใจเลือก**แนวทางที่สอง** เลือกให้ชุมนุมฯเป็นศูนย์ประสานงานเครือข่ายขององค์กรประชาชนจังหวัดสตูล โดยมอบหมายให้ เลขฯ เครือข่าย นำร่างระเบียบข้อบังคับของชุมนุมฯ ว่าด้วยเรื่องการเปิดรับสมาชิกสมทบ เข้าประชุมร่วมกับคณะกรรมการชุมนุมฯ ในวันที่ 5 เมษายน 2549 เพื่อแก้ไขข้อบังคับดังกล่าว และให้นำผลที่ได้เข้าที่ประชุมเครือข่ายเดือนเมษายน ต่อไป

เดือน เมษายน เนื่องจากการประชุมเพื่อแก้ไขข้อบังคับของคณะกรรมการชุมนุมสหกรณ์การเกษตรสตูล จำกัด มีข้อจำกัดในการแก้ไขข้อบังคับว่าด้วยเรื่องการเปิดรับสมาชิกสมทบ จึงทำให้ไม่สามารถแก้ไขข้อบังคับได้ ส่งผลกระทบต่อการดำเนินงานของเครือข่ายฯในขั้นต่อไป คณะกรรมการเครือข่ายฯ จึงสรุปกันว่าจำเป็นต้องมีการประชุมร่วมกันทั้งจังหวัดอีกครั้ง เพื่อทำความเข้าใจและร่วมกันศึกษาหาแนวทางร่วมกันอีกครั้งเพื่อที่จะขับเคลื่อนเครือข่ายต่อไป

ถึงแม้ว่ารูปแบบการเชื่อมโยงเครือข่ายตาม โชนพื้นที่ จะมีโครงสร้างที่ชัดเจน มีกิจกรรมที่สามารถทำร่วมกันได้ ตลอดจนวิธีการ และขั้นตอนในการสร้างเครือข่ายที่เป็นรูปธรรม แต่ปรากฏว่า การเคลื่อนตัวของ ศูนย์ประสานงานเครือข่ายทั้งในระดับจังหวัด และระดับอำเภอ ไม่เป็นไปตามแผนงานที่วางไว้ ซึ่งอาจเกิดจากสาเหตุหลายประการที่เกิดจากปัจจัยภายใน และภายนอกองค์กร **ประการแรก** ผู้นำองค์กรฯที่เข้าร่วมประชุมเครือข่าย ขาดทักษะที่จะนำความรู้ที่ได้ไปถ่ายทอดให้ สมาชิก หรือองค์กรฯอื่นๆที่อยู่ภายในเครือข่าย ทำให้ไม่สามารถกระจายข้อมูลข่าวสารเรื่องการเชื่อมโยงเครือข่ายได้ทั่วถึงทุกพื้นที่ **ประการที่สอง** เนื่องจากการเชื่อมโยงเครือข่าย เป็นสิ่งใหม่ที่ผู้นำองค์กรต่างๆ ยังขาดประสบการณ์ในการดำเนินงาน กอปรกับคณะกรรมการของสหกรณ์มีการเปลี่ยนตามวาระ ทำให้การดำเนินงานเชื่อมโยงเครือข่ายขาดความต่อเนื่อง **ประการที่สาม** คือ เจ้าหน้าที่ของหน่วยงานภาครัฐที่รับผิดชอบขององค์กรแต่ละประเภท ไม่เข้ามาช่วยส่งเสริมการเชื่อมโยงเครือข่าย น่าจะมีผลทำให้องค์กรชุมชนขาดความสนใจการเข้าร่วมเครือข่าย ด้วยเหตุผลเหล่านี้ ทีมวิจัยจึงมีแนวคิดที่จะปรับปรุงรูปแบบการเชื่อมโยงเครือข่ายที่กำหนดไว้ในแผน โดยวิธีการสร้างเครือข่ายตามกิจกรรมที่องค์กรต่างมีประสบการณ์ดำเนินการอยู่แล้ว ยกตัวอย่างเช่น เครือข่ายยางพารา จะดำเนินการเฉพาะเรื่องเกี่ยวกับ ยางพารา ไม่ว่าจะเป็น การซื้อ ขาย ยางแผ่นรมควัน น้ำยางสด และยางแผ่นดิบ หรือ การซื้อ ปัจจัยการผลิตร่วมกัน เช่น น้ำกรด เป็นต้น จึง

ดำเนินการประชุมเชิงปฏิบัติการ เรื่องการเชื่อมโยงเครือข่ายองค์กรประชาชนในจังหวัดสตูล เพื่อสร้างเครือข่ายตามกิจกรรม โดยการประชุมครั้งนี้ได้เชิญสหกรณ์จังหวัดและเจ้าหน้าที่ส่งเสริมสหกรณ์ เข้าร่วมประชุมปฏิบัติการ ซึ่งปรากฏว่าทางหัวหน้าสำนักงานสหกรณ์จังหวัด ก็ร่วมมือกับทีมวิจัยอย่างเต็มที่ โดยทุกท่านได้เข้าร่วมประชุมตลอดวัน อีกทั้งมีส่วนสำคัญทำให้ผลการประชุม มีข้อสรุปที่เป็นรูปธรรม ซึ่งจะกล่าวถึงรายละเอียดต่อไปในหัวข้อ 4.1.2

4.1.2 การเชื่อมโยงเครือข่ายตามกิจกรรม

การเชื่อมโยงเครือข่ายตามกิจกรรม แบ่งเป็น 3 กิจกรรม ได้แก่ ขางพารา ข้าวสาร และ ปุ๋ย มีลักษณะการเชื่อมโยงโดยกำหนดให้องค์กรรับผิดชอบเป็นศูนย์ประสานงานเครือข่ายในแต่ละกิจกรรม และมีรายละเอียดขั้นตอนการดำเนินงาน ดังต่อไปนี้

4.1.2.1 เครือข่ายปุ๋ย

ขั้นตอนและวิธีการเชื่อมโยงเครือข่ายปุ๋ย

- 1) สำรวจความต้องการใช้ของสมาชิก ใช้สูตร และยี่ห้ออะไร
- 2) ชุมนุมสหกรณ์เป็นศูนย์กลางในการรับใบสั่งซื้อ จากตัวแทนอำเภอทั้ง 7 อำเภอ
- 3) คณะกรรมการชุดเดิม เป็นอนุกรรมการอำเภอละ 1 คน
- 4) กำหนดแผนงานในการสั่งซื้อของแต่ละกลุ่มเป็นรายปี
- 5) ในกรณีที่ขอลดการสั่งซื้อเป็นจำนวนมาก แต่ไม่มีเงินเพียงพอในการจ่าย ทาง ชุมนุมฯ/สหกรณ์ ให้เครดิตภายใน 1 เดือน ยกเว้น ในช่วงการปิดบัญชีของ ชุมนุมฯ/สหกรณ์ ในแต่ละปี

แผนการดำเนินงานเครือข่ายปุย

กิจกรรมปุยเคมี และปุยชีวภาพ	ผู้รับผิดชอบ	ระยะเวลา
1. สำรวจความต้องการใช้ของสมาชิก	สหกรณ์การเกษตรในแต่ละอำเภอ และกลุ่มองค์กรต่างๆ	ภายในเดือน พฤษภาคม พ.ศ. 2549
2. ชุมนุมสหกรณ์เป็นศูนย์กลางในการรับใบสั่งซื้อ	ชุมนุมสหกรณ์ฯ	ภายในเดือน พฤษภาคม พ.ศ. 2549
3. คณะกรรมการชุดเดิม เป็นอนุกรรมการอำเภอละ 1 คน	ตัวแทนจากแต่ละอำเภอ 7 คน จากคณะทำงานจัดตั้งเครือข่าย	ภายในเดือน พฤษภาคม พ.ศ. 2549
4. กำหนดแผนงานในการสั่งซื้อของแต่ละกลุ่มเป็นรายปี โดยให้มีการแจ้งยอดการสั่งซื้อล่วงหน้าเดือนละครั้ง	แต่ละกลุ่มองค์กร	ภายในเดือน พฤษภาคม พ.ศ. 2549
5. การให้เครดิตแก่องค์กรในการสั่งซื้อ	ชุมนุมสหกรณ์จังหวัด/สหกรณ์แต่ละอำเภอ	1 เดือน หลังจากรับสินค้า

=

4.1.2.2 เครือข่ายข้าวสาร

ขั้นตอนและวิธีการเชื่อมโยงเครือข่ายข้าวสาร

- 1) กำหนดให้ชุมนุมสหกรณ์การเกษตรเป็นแกนกลางในการเชื่อมโยงเครือข่าย
- 2) ให้สหกรณ์ระดับอำเภอเป็นแกนนำระดับอำเภอ (มีทั้งหมด 7 อำเภอ)
- 3) สหกรณ์ระดับอำเภอสำรวจความต้องการซื้อข้าวสารจากสมาชิกแต่ละกลุ่ม
- 4) สหกรณ์ระดับอำเภอรวบรวมข้อมูลความต้องการข้าวสารส่งให้ชุมนุมสหกรณ์การเกษตร
- 5) ชุมนุมสหกรณ์การเกษตรรวบรวมข้อมูลเพื่อดำเนินการสั่งซื้อ
- 6) ชุมนุมสหกรณ์การเกษตรจัดประชุมเครือข่ายระดับอำเภอ เพื่อร่างกฎระเบียบของเครือข่าย
- 7) ชุมนุมสหกรณ์การเกษตรดำเนินการจัดซื้อ
- 8) สหกรณ์ระดับอำเภอเป็นผู้จำหน่ายไปยังกลุ่มสมาชิก โดยสหกรณ์ระดับอำเภอเป็นผู้กำหนดราคาในแต่ละพื้นที่เอง

แผนงานเครือข่ายข่าวสาร / โครงการ 1 ปี

กิจกรรม	ระยะเวลา	ผู้รับผิดชอบ
1. สำรวจความต้องการของสมาชิก	เดือนพฤษภาคม – 5 มิถุนายน พ.ศ.2549	สหกรณ์ระดับอำเภอ
2. จัดประชุมเครือข่ายระดับจังหวัดที่ ชุมนุมสหกรณ์การเกษตร	6 มิถุนายน พ.ศ.2549	ชุมนุมสหกรณ์การเกษตร
3. ประชุมสหกรณ์ระดับอำเภอ ประจำเดือน	ทุกเดือน	สหกรณ์ระดับอำเภอ
4. ประชุมสหกรณ์ระดับจังหวัด ประจำเดือน	ทุกวันที่ 6 ของเดือน	ชุมนุมสหกรณ์การเกษตร

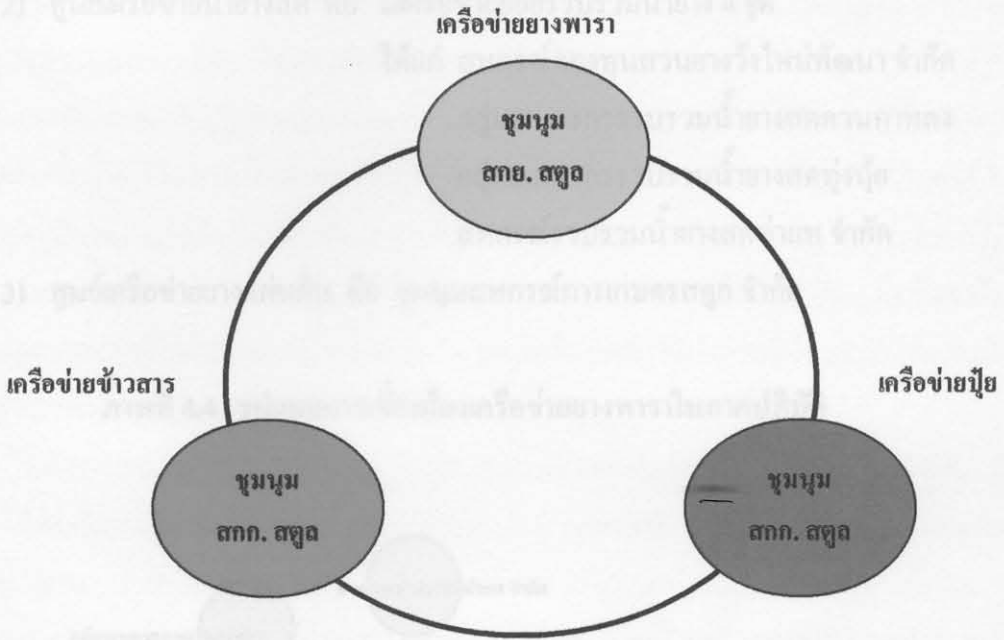
4.1.2.3 เครือข่ายอาหาร

เครือข่ายอาหาร ประกอบด้วยเครือข่ายย่อยสามเครือข่าย คือ 1) เครือข่ายยางแผ่นรมควัน 2) เครือข่ายน้ำยางสด และ 3) เครือข่ายยางแผ่นดิบ และคัดเลือกองค์กรรับผิดชอบเป็นศูนย์เครือข่ายย่อย ทั้ง สามเครือข่าย ดังต่อไปนี้

- 1) ศูนย์เครือข่ายยางแผ่นรมควัน คือ ชุมนุมสหกรณ์กองทุนสวนยางสตูล จำกัด
- 2) ศูนย์เครือข่ายน้ำยางสด คือ มีเครือข่ายย่อยรวบรวมน้ำยาง 4 จุด
ได้แก่ สหกรณ์กองทุนสวนยางวังใหม่พัฒนา จำกัด
กลุ่มเกษตรกรรวบรวมน้ำยางสดควนกาหลง
กลุ่มเกษตรกรรวบรวมน้ำยางสดทุ่งนุ้ย
สหกรณ์รวบรวมน้ำยางสดท่าแพ จำกัด
- 3) ศูนย์เครือข่ายยางแผ่นดิบ คือ ชุมนุมสหกรณ์การเกษตรสตูล จำกัด

ภายหลังจากการวางแผน และกำหนดขั้นตอนการเชื่อมโยงเครือข่ายของแต่ละกิจกรรมแล้ว ขั้นตอนต่อไปคือ การกำหนดองค์กรรับผิดชอบในการประสานงานเครือข่ายตามกิจกรรมในระดับจังหวัด ดังที่ปรากฏในภาพที่ 4.3

ภาพที่ 4.3 รูปแบบการเชื่อมโยงเครือข่ายตามกิจกรรมที่เกิดจากการประชุมปฏิบัติการ



เพื่อให้เครือข่ายแต่ละกิจกรรมมีการเคลื่อนตัว ทางทีมวิจัยได้ดำเนินการจัดประชุมย่อยแต่ละเครือข่ายกิจกรรม โดยให้องค์กรที่รับผิดชอบในกิจกรรมนั้นๆ ทำหน้าที่เป็นผู้ประสานงาน และเป็นเจ้าภาพในการประชุมแต่ละครั้ง โดยเริ่มจาก เครือข่ายปุย และข้าวสาร มี ชุมนุมสหกรณ์การเกษตรจังหวัดสตูล จำกัด ทำหน้าที่เป็นศูนย์ประสานงาน และในที่ประชุมตกลงกันว่าเลือกดำเนินการเรื่องปุยและข้าวสารไปพร้อมๆกัน ทั้งนี้ในที่ประชุมได้กำหนดให้ทางชุมนุมฯดำเนินการออกแบบสำรวจ ความต้องการ ปริมาณ สูตร และยี่ห้อของปุย ตลอดจนปริมาณการบริโภคข้าวสาร ที่องค์กรต่างๆ ต้องการ ใช้ และให้นำข้อมูลที่เกี่ยวข้องรวบรวมได้ส่งกลับมายังชุมนุมฯ ภายใน ระยะเวลาหนึ่งเดือน เพื่อจัดทำเป็นฐานข้อมูล แต่อย่างไรก็ตามเนื่องจากการประสานงานยังขาดความต่อเนื่อง บุคลากรในสังกัดของชุมนุมฯ มีเพียงคนเดียว ซึ่งภารกิจหลักที่ทำอยู่เดิม คือการรับฝากเงิน และการให้สินเชื่อ มีการซื้อปุยผ่านชุมนุมฯบ้าง แต่มีจำนวนน้อย และภายหลังการเข้าร่วมประชุมเครือข่าย ก็ทำให้ปริมาณการซื้อปุยร่วมกันมีจำนวนมากขึ้น ดังปรากฏในตารางรายการซื้อปุยจากชุมนุมสหกรณ์การเกษตรสตูล จำกัด

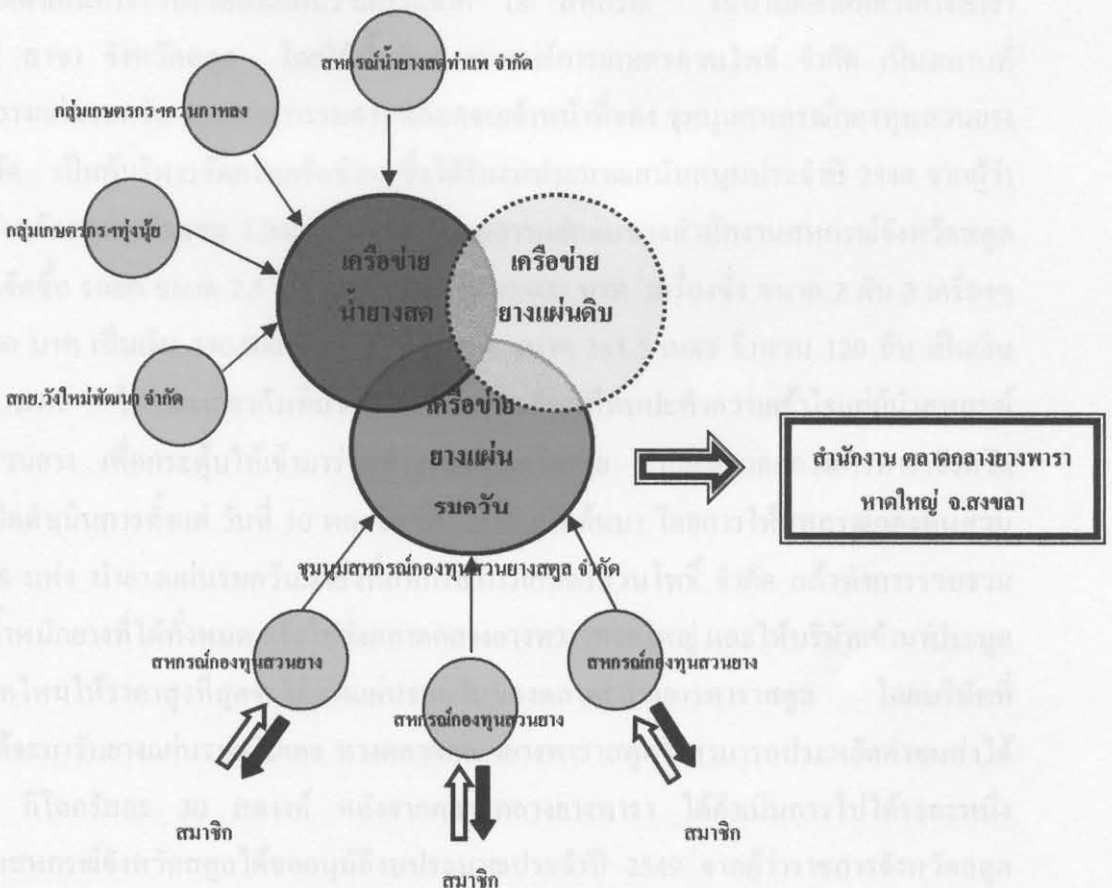
จากการประชุมเชิงปฏิบัติการร่วมกันระหว่าง สหกรณ์กองทุนสวนยาง กลุ่มเกษตรกรรวบรวมน้ำยางสด ชุมนุมสหกรณ์กองทุนสวนยางสตูล จำกัด และสหกรณ์การเกษตร เมื่อวันที่ 24 เมษายน 2549 ได้ข้อสรุป และรูปแบบการดำเนินการเครือข่าย โดยแบ่งเป็นเครือข่ายย่อยสามเครือข่าย คือ 1) เครือข่ายยางแผ่นรมควัน 2) เครือข่ายน้ำยางสด และ 3) เครือข่ายยางแผ่นดิบ จากนั้นทำการคัดเลือกองค์กรรับผิดชอบเป็นศูนย์เครือข่ายย่อย ทั้ง สามเครือข่าย ดังต่อไปนี้

- 1) ศูนย์เครือข่ายยางแผ่นรมควัน คือ ชุมนุมสหกรณ์กองทุนสวนยางสตูล จำกัด
- 2) ศูนย์เครือข่ายน้ำยางสด คือ มีเครือข่ายย่อยรวบรวมน้ำยาง 4 จุด

ได้แก่ สหกรณ์กองทุนสวนยางวังใหม่พัฒนา จำกัด
 กลุ่มเกษตรกรรวบรวมน้ำยางสดควนกาหลง
 กลุ่มเกษตรกรรวบรวมน้ำยางสดทุ่งนุ้ย
 สหกรณ์รวบรวมน้ำยางสดท่าแพ จำกัด

- 3) ศูนย์เครือข่ายยางแผ่นดิบ คือ ชุมนุมสหกรณ์การเกษตรสตูล จำกัด

ภาพที่ 4.4 รูปแบบการเชื่อมโยงเครือข่ายยางพาราในภาคปฏิบัติ



จากการกำหนดเครือข่ายออกเป็น สามกลุ่มข้างต้น ทีมวิจัยได้ดำเนินการประชุมย่อยเพื่อ กำหนดโครงสร้าง และรูปแบบการเชื่อมโยงเครือข่าย โดยได้รับความร่วมมือจากสำนักงานสหกรณ์ จังหวัดสตูล เพื่อหาแนวทางการเชื่อมโยงเครือข่าย ผลปรากฏว่า ในส่วนของเครือข่ายน้ำยางสด ซึ่ง องค์กรที่รับหน้าที่เป็นศูนย์กลางประสานงาน คือ สหกรณ์กองทุนสวนยางวังใหม่พัฒนา จำกัด ซึ่ง ในอดีตได้ดำเนินการรวบรวมน้ำยางสดอยู่แล้วเป็นทุนเดิม จึงไม่มีปัญหาในการจะขยายเครือข่ายให้ ครอบคลุมทั้งทั้งจังหวัด โดยอาศัยเครือข่ายย่อยจาก สามจุดที่เหลือ คือ กลุ่มเกษตรกรรวบรวมน้ำยาง สดควนกาหลง กลุ่มเกษตรกรรวบรวมน้ำยางสดทุ่งนุ้ย และสหกรณ์รวบรวมน้ำยางสดท่าแพ จำกัด ซึ่งมีวิธีการดำเนินการ คือ ให้สมาชิกส่งน้ำยางสดไปที่จุดรวมน้ำยางทั้ง 4 จุด แล้วให้ศูนย์ ประสานงานทั้ง 4 จุดแจ้งปริมาณน้ำยางสดทั้งหมดมารวมกัน หลังจากนั้นนำปริมาณที่ได้แจ้งต่อไป ยังบริษัทรับซื้อน้ำยางในภาคใหญ่ทราบ เพื่อให้แต่ละบริษัทมาร่วมเสนอราคาเข้ามายังเครือข่าย โดย ส่วนใหญ่จะมีสาม หรือสี่บริษัทที่ให้ราคาสูงที่สุดจะได้นำยางสดไปในแต่ละวัน (เนื่องจากบริษัท เดียวไม่สามารถรับปริมาณน้ำยางทั้งหมดได้ จึงต้องกระจายไปสาม หรือสี่บริษัท) นั่นคือจะไม่มี บริษัทใดผูกขาดการซื้อน้ำยางสดของเครือข่าย และเครือข่ายยังได้ประโยชน์จากการได้ราคาดีซึ่ง ส่งผลให้สมาชิกมีรายได้เพิ่มขึ้น เฉลี่ยกิโลกรัมละ 2 บาท

ในส่วนของเครือข่ายยางแผ่นรมควันนั้น ชุมนุมสหกรณ์กองทุนสวนยางสตูล จำกัด ใน ปัจจุบันได้ดำเนินการรวบรวมยางแผ่นรมควันจาก 18 สหกรณ์ ในนามตลาดกลางยางพารา ภาคใหญ่ สาขา จังหวัดสตูล โดยใช้พื้นที่ของสหกรณ์การเกษตรควนโพธิ์ จำกัด เป็นสถานที่ รวบรวมยางแผ่นรมควัน และคณะกรรมการ ตลอดจนเจ้าหน้าที่ของ ชุมนุมสหกรณ์กองทุนสวนยาง สตูล จำกัด เป็นผู้บริหารจัดการเครือข่าย ซึ่งได้รับงบประมาณสนับสนุนประจำปี 2548 จากผู้ว่า ราชการจังหวัดสตูล จำนวน 1,240,000 บาท โดยการผลักดันของสำนักงานสหกรณ์จังหวัดสตูล เพื่อนำมาจัดซื้อ รถยก ขนาด 2.5 ตัน 1 คัน ราคา 8,000,000 บาท เครื่องซัง ขนาด 2 ตัน 3 เครื่องๆ ละ 80,000 บาท เป็นเงิน 240,000 บาท และพาหเรด ขนาด 1x1.5 เมตร จำนวน 120 อัน เป็นเงิน 200,000 บาท ในขณะเดียวกันทีมวิจัยได้ดำเนินการจัดเวทีพบปะทำความเข้าใจแก่ผู้นำสหกรณ์ กองทุนสวนยาง เพื่อกระตุ้นให้เข้ามาร่วมทำธุรกิจกับเครือข่าย และตลาดกลางยางพาราจังหวัด สตูลได้เปิดดำเนินการตั้งแต่วันที่ 10 พฤศจิกายน 2548 เป็นต้นมา โดยการให้สหกรณ์กองทุนสวน ยางทั้ง 18 แห่ง นำยางแผ่นรมควันมาส่งที่สหกรณ์การเกษตรควนโพธิ์ จำกัด แล้วทำการรวบรวม ปริมาณน้ำหนักรวมที่ได้ทั้งหมด แจ้งไปยังตลาดกลางยางพาราภาคใหญ่ และให้บริษัทเข้ามาประมูล หากบริษัทไหนให้ราคาสูงที่สุดจะได้ยางแผ่นรมควันของตลาดกลางยางพาราสตูล โดยบริษัทที่ ประมูลได้จะมารับยางแผ่นรมควันเอง ทางตลาดกลางยางพาราสตูลจึงสามารถประหยัดค่าขนส่งได้ ประมาณ กิโลกรัมละ 30 สตางค์ หลังจากตลาดกลางยางพารา ได้ดำเนินการไปได้ระยะหนึ่ง สำนักงานสหกรณ์จังหวัดสตูลได้ขออนุมัติงบประมาณประจำปี 2549 จากผู้ว่าราชการจังหวัดสตูล จำนวน 3,000,000 บาท เพื่อก่อสร้างอาคารศูนย์กลางรวบรวมน้ำยางในจังหวัดสตูลเพิ่มเติม

เพื่อเพิ่มประสิทธิภาพด้านการตลาดให้แก่เกษตรกรรายย่อยและสถาบันเกษตรกรระดับราคาอย่างพารา และพัฒนาคุณภาพการผลิตอย่างพารา

เครือข่ายอย่างแผ่นดินในปัจจุบันยังมีได้ดำเนินการร่วมกัน โดยมีแนวทางการดำเนินการ ภายใต้การบริหารงานของ ชุมนุมสหกรณ์การเกษตรสตูล จำกัด เพียงแค่จะดำเนินการ พัฒนาการบริหารจัดการภายในองค์กรให้เข้มแข็งขึ้น เพื่อที่จะรองรับการบริหารจัดการเครือข่ายได้ คล่องตัว และมีประสิทธิภาพ ให้สามารถเป็นศูนย์กลางการประสานงานเครือข่ายได้ครบวงจรต่อไป ซึ่งทางทีมวิจัยได้เสนอให้ ชุมนุมสหกรณ์การเกษตรสตูล จำกัด และชุมนุมสหกรณ์กองทุนสวนยาง สตูล จำกัด มีการประชุมร่วมกันทุกๆ 2 เดือน ได้เริ่มครั้งแรกในวันที่ 17 สิงหาคม 2549 ณ สำนักงานสหกรณ์จังหวัดสตูล และในที่ประชุมเห็นชอบที่จะจัดประชุมร่วมกันในทุกๆ 2 เดือน

4.2 ประเด็นสำคัญของแต่ละเครือข่าย

4.2.1 ความเป็นมาของเครือข่าย

ความเป็นมาของเครือข่ายตามโซนพื้นที่ ในอดีตองค์กรประชาชนในจังหวัดสตูลทั้ง ที่จดทะเบียนและไม่จดทะเบียน มีการเชื่อมโยงเครือข่ายกันแบบหลวมๆ ไม่ได้มีธุรกรรมอย่างต่อเนื่อง ทีมวิจัยได้จัดเวทีสร้างความรู้ ความเข้าใจในเรื่องการเชื่อมโยงเครือข่ายให้แก่ผู้นำ ทำให้ผู้นำที่ได้เข้าร่วมประชุมเครือข่ายเห็นความสำคัญของการเชื่อมโยงเครือข่าย และได้พิจารณาร่วมกัน ว่าการเชื่อมโยงเครือข่ายที่เข้มแข็งและยั่งยืน ควรทำการสร้างเครือข่ายตั้งแต่ระดับรากหญ้าไปสู่ ระดับจังหวัด จึงได้ข้อสรุปเกี่ยวกับเครือข่ายตามโซนพื้นที่ นั่นคือ แบ่งเป็น 3 ระดับ ได้แก่ 1) ระดับตำบล 2) ระดับอำเภอ 3) ระดับจังหวัด แต่ด้วยระยะเวลาโครงการวิจัยเพียงหนึ่งปี จึงมีอาจสร้างเครือข่ายให้ได้ครบทุกระดับ ได้เพียงแค่โครงสร้างบริหารในระดับจังหวัด แต่การพัฒนาสู่การ ปฏิบัติในระดับอำเภอ และระดับตำบลยังอยู่ในขั้นตอนการเตรียมงาน ซึ่งอุปสรรคในการสร้าง เครือข่ายตามโซนพื้นที่มีอยู่สามประการหลัก คือ ประการแรก ศูนย์ประสานเครือข่ายระดับจังหวัด ในที่นี้คือ ชุมนุมสหกรณ์การเกษตรจังหวัดสตูล จำกัด ขาดความพร้อมในการบริหารเครือข่าย เช่น มีเจ้าหน้าที่ประจำเพียงคนเดียว และไม่มีสำนักงานเป็นของตนเอง ต้องอาศัยสถานที่ทำการ ของ สหกรณ์การเกษตรท่าแพ จำกัดในการดำเนินงาน เป็นต้น ประการที่สอง ศูนย์ประสานงาน ระดับอำเภอ ในที่นี้คือสหกรณ์การเกษตรประจำอำเภอ จะคิดภารกิจในการปิดบัญชีประจำปี ตลอดจนเตรียมงานประชุมใหญ่ของสหกรณ์ฯ ในช่วงเวลาเดียวกับแผนงานการสร้างเครือข่าย ระดับอำเภอ และตำบล ประกอบกับสาเหตุ ประการที่สาม คือ ระยะเวลาของโครงการวิจัยมีเพียง หนึ่งปี ด้วยเหตุนี้จึงทำให้เครือข่ายในระดับอำเภอและตำบลยังไม่เกิดขึ้น นั่นคือ โครงสร้างรูปแบบ เครือข่ายตามโซนพื้นที่ มีอาจสำเร็จได้ภายในระยะเวลาจำกัด ทีมวิจัยจึงพิจารณาเห็นว่าหากเน้นไป

ที่กิจกรรมเป็นหลัก อาจเป็นไปได้ที่จะสร้างเครือข่ายในช่วงเวลาที่กำหนด จึงเกิดรูปแบบโครงสร้างการเชื่อมโยงเครือข่ายตามกิจกรรมขึ้นมาอีกหนึ่งเครือข่าย

ความเป็นมาของเครือข่ายตามกิจกรรม เนื่องจากการเชื่อมโยงเครือข่ายตามโซนพื้นที่จำเป็นต้องใช้เวลาและครอบคลุมพื้นที่ทั่วทั้งจังหวัด ทำให้ระยะเวลาวิจัยที่มีอยู่หนึ่งปีอาจเห็นผลได้ดังที่ได้กล่าวมาแล้วข้างต้น ทีมวิจัยจึงได้จัดประชุมเพื่อระดมสมอง หาแนวทางที่จะทำให้การเชื่อมโยงเครือข่ายเกิดขึ้นอย่างเป็นรูปธรรม ผลสรุปจากการประชุมทีมวิจัย และการประชุมร่วมกับผู้นำองค์กรต่างๆ เห็นตรงกันว่า ควรสร้างเครือข่ายโดยอาศัยกิจกรรมเป็นตัวยึดโยงผูกสัมพันธ์กัน โดยได้คัดเลือกในเบื้องต้น สามกิจกรรม ได้แก่ ขางพารา ปุ๋ย ข้าวสาร

4.2.2 การดำเนินการของเครือข่ายในปัจจุบัน

เนื่องจากเครือข่ายตามโซนพื้นที่ยังไม่สามารถเกิดได้ครบทั้ง สามระดับ ประกอบด้วย ชุมชนสหกรณ์การเกษตรสตูล จำกัด ซึ่งเป็นศูนย์ประสานงานระดับจังหวัด ของโครงสร้างการเชื่อมโยงเครือข่ายตามโซนพื้นที่ และในขณะเดียวกันก็เป็นศูนย์ประสานงานเครือข่ายปุ๋ย และข้าวสาร ในที่นี้จึงสรุปการดำเนินการของเครือข่ายเฉพาะเครือข่ายตามโซนกิจกรรม ได้ เครือข่ายปุ๋ย ข้าวสาร และขางพารา

เครือข่ายปุ๋ย

รายการซื้อปุ๋ยจากชุมนุมสหกรณ์การเกษตรสตูล จำกัด

ระหว่าง มกราคม – 31 กรกฎาคม 2549

ที่	ชื่อสหกรณ์	กระสอบ	จำนวนเงิน
1	สหกรณ์การเกษตรเมืองสตูล จำกัด	730	390,360.00
2	สหกรณ์การเกษตรทุ่งหว้า จำกัด	4,535	2,266,360.00
3	สหกรณ์การเกษตรควนกาหลง จำกัด	6,052	3,133,592.00
4	สหกรณ์การเกษตร กรป.กลาง นพค. สตูล จำกัด	2,590	1,297,510.00
5	สหกรณ์การเกษตรท่าแพ จำกัด	19,885	9,296,365.00
6	สหกรณ์การเกษตรละงู จำกัด	4,695	2,379,560.00
7	สหกรณ์การเกษตรควนโดน จำกัด	9,740	5,150,917.00
8	สหกรณ์กองทุนสวนยางควนโพธิ์ จำกัด	1,880	926,530.00
9	สหกรณ์กองทุนสวนยางทำนน้ำเค็มพัฒนา จำกัด	140	58,690.00
	รวม	50,247	24,899,884.00

จากตาราง พบว่า ในปัจจุบันมีเพียงสหกรณ์ที่เป็นสมาชิกเท่านั้นที่มาใช้บริการของชุมนุมฯ แต่ทางทีมวิจัยร่วมกับคณะกรรมการชุมนุมฯ ได้ประชุมร่วมกันเพื่อเสนอแก้ไขข้อบังคับให้สามารถเปิดรับสมาชิกสมทบ ในที่นี้หมายถึง องค์กรที่ไม่ได้จดทะเบียนเข้ามาเป็นสมาชิกชุมนุมฯ ได้ และเพิ่มมีผลบังคับใช้ไปเมื่อ เดือน กรกฎาคม 2549 หากเป็นเช่นนี้จะทำให้ในอนาคต ยอดขายปุ๋ยของชุมนุมฯจะครอบคลุมไปยังกลุ่มต่างๆ ในจังหวัดสตูลทั้งที่จดทะเบียน และไม่ได้จดทะเบียน

เครือข่ายข้าวสาร

ในปัจจุบันอยู่ระหว่างการเก็บข้อมูลความต้องการบริโภคข้าวสาร ขององค์กรต่างๆ และกำลังดำเนินการประชาสัมพันธ์ให้ กลุ่มองค์กรต่างรับทราบ ซึ่งคงจะดำเนินการค้าขายข้าวสารได้ภายในเร็วๆนี้

เครือข่ายยางพารา

ผลการดำเนินการเครือข่ายยางแผ่นรมควัน จังหวัดสตูล

เดือน/ปี	จำนวนองค์กร	ปริมาณน้ำหนักยาง (ตัน)	รวมจำนวนเงิน (ล้านบาท)	หมายเหตุ
พฤศจิกายน/2548	15	167.02	10.29	
ธันวาคม/2548	14	246.86	16.38	
มกราคม/2549	13	338.07	24.09	
กุมภาพันธ์/2549	13	215.36	16.29	ใกล้หมด ฤดูกรีดยาง
มีนาคม-พฤษภาคม/2549	หยุดดำเนินการ(ปิดฤดูการกรีดยาง)			
มิถุนายน/2549	11	117.66	11.73	ช่วงเริ่มฤดู กรีดยางใหม่
กรกฎาคม/2549	12	148.78	12.91	ช่วงเริ่มฤดู กรีดยางใหม่
รวม		1,233.75	91.69	

รายงานผลการรวบรวมน้ำยางสดในจังหวัดสตูล

ที่	กลุ่ม	น้ำหนัก (กิโลกรัม)	จำนวนเงิน (บาท)	หมายเหตุ
1	สหกรณ์กองทุนสวนยางวังใหม่พัฒนา จำกัด	128,838.90	11,141,615.00	ข้อมูล เม.ย.-มิ.ย. 49
2	กลุ่มเกษตรกรฯ ทุ่งนุ้ย	223,109.00	19,180,659.00	ข้อมูล เม.ย.-มิ.ย. 49
3	สหกรณ์กองทุนน้ำยางสดท่าแพ จำกัด	1,158,397.00	88,020,809.00	ข้อมูล ก.พ.-ก.ค. 49
4	กลุ่มเกษตรกรฯ ควนกาหลง	ยังไม่มีข้อมูล	ยังไม่มีข้อมูล	เปิดดำเนินการ 27 ก.ค. 49
	รวม	1,510,344.90	118,343,083.00	

4.2.3 วัตถุประสงค์/เป้าหมายของเครือข่าย

เครือข่ายปุย และข้าวสาร

มีวัตถุประสงค์เพื่อลดรายจ่ายให้แก่องค์กรสมาชิก ตลอดจนสมาชิกของแต่ละองค์กรที่เข้าร่วมเครือข่าย และสามารถแก้ปัญหาความยากจนได้ในอนาคต

เครือข่ายอาหาร

มีวัตถุประสงค์เพื่อเปิดโอกาสให้กลุ่มองค์กรที่ทำธุรกิจเกี่ยวกับยาง ได้เข้ามาทำกิจกรรมร่วมกัน ตลอดจนเพิ่มรายได้ และลดรายจ่ายให้แก่องค์กรสมาชิก และ นำไปสู่การกินคืออยู่ที่ของสมาชิกขององค์กรที่เข้าร่วมเครือข่ายในอนาคต

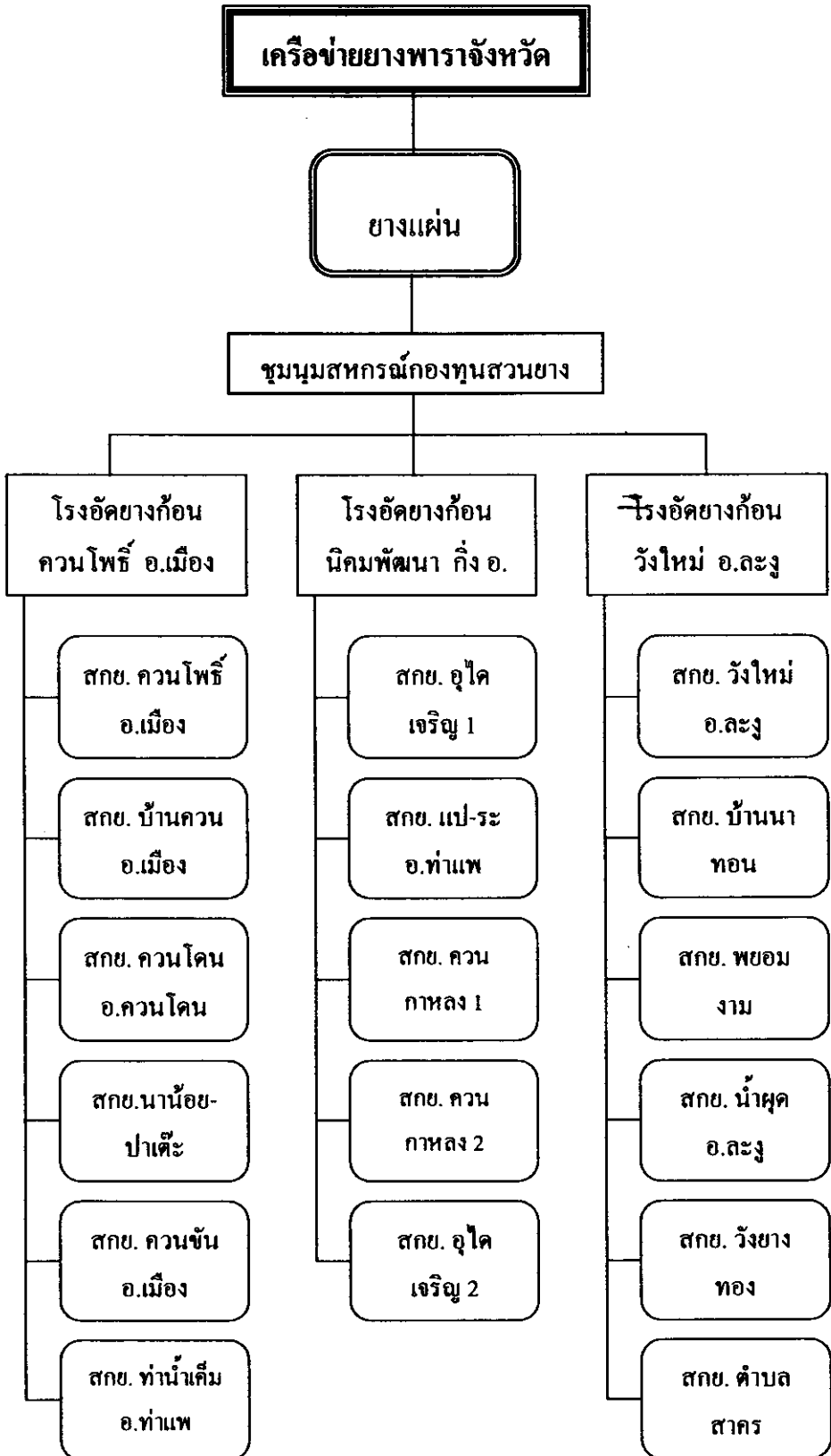
4.2.4 แนวทางการดำเนินการของเครือข่าย

เครือข่ายตามโฉนดพื้นที่ ทีมวิจัยได้กำหนดโครงสร้างไว้ สามระดับ และมีเพียงระดับจังหวัดที่มีโครงสร้างชัดเจน ในการดำเนินการต่อไปจะต้องขยายเครือข่ายลงสู่ระดับอำเภอ และตำบล ซึ่งจะต้องเป็นหน้าที่ของศูนย์ประสานงานระดับอำเภอ ได้แก่ สหกรณ์การเกษตรในทุกอำเภอ ต้องดำเนินการสร้างเครือข่าย ประชามสัมพันธ์ให้กลุ่มองค์กรต่างๆที่อยู่ในเขตรับผิดชอบของแต่ละอำเภอ รับผิดชอบต่อเรื่องเชื่อมโยงเครือข่าย และเริ่มดำเนินการเครือข่ายโดยเสริมกันกับเครือข่ายกิจกรรมที่ได้มีการดำเนินการไปแล้ว

เครือข่ายปุย และข้าวสาร ในปัจจุบันชุมนุมสหกรณ์การเกษตรสตูล จำกัด รับผิดชอบที่ เป็นศูนย์ประสานงาน แต่มีบุคลากรเพียงหนึ่งคน จึงอาจไม่สามารถขยายธุรกิจได้อย่างต่อเนื่องและมีประสิทธิภาพ ทางทีมวิจัยจึงเสนอให้ ชุมชนฯ เพิ่มบุคลากร ทั้งในด้านการตลาด และธุรการ อีกอย่างน้อย 2 คน เพื่อเพิ่มประสิทธิภาพในการบริหารจัดการ และการตลาดของชุมนุมฯ โดยหลังจากนี้มีแผนงานให้ทางชุมนุมฯ เน้นการประชาสัมพันธ์ให้ กลุ่มองค์กรต่างๆที่ไม่ได้จดทะเบียน

รับทราบว่าจะปัจจุบันทางชุมชนฯ สามารถเปิดรับสมาชิกสมทบซึ่งเป็นองค์กรที่ไม่ได้จดทะเบียนแล้ว เพื่อรับสมาชิกเพิ่มเติม แล้วหลังจากนั้นจึงค่อยมุ่งเน้นการทำธุรกิจ

เครือข่ายยางพารา มีการทำธุรกิจร่วมกันอย่างชัดเจน ทั้งในส่วนของยางแผ่นรมควัน และน้ำยางสด แต่สำหรับยางแผ่นดิบยังไม่ได้ดำเนินการ แต่อย่างไรก็ตามทางทีมวิจัย ร่วมกับสำนักงานสหกรณ์จังหวัดได้วางแนวทางการเชื่อมโยงเครือข่าย ของทั้ง สามกิจกรรมไว้ ดังต่อไปนี้



เครือข่ายอาหารจังหวัดสตูล

น้ำยางสด

สภ.วังใหม่

- กลุ่มพัฒนา หุ่นใหญ่
- กลุ่มพัฒนา หัวขบ่า
- กลุ่มพัฒนา นาม้าแก้วหน้า
- กลุ่มพัฒนา เขาน้อย
- กลุ่มพัฒนา ป่าสว่าง
- กลุ่มพัฒนา ประสามมิตร
- กลุ่มพัฒนา ป่าแก่ ม.1
- กลุ่มพัฒนา ร่วมเจริญทรัพย์
- กลุ่มพัฒนา ถ้ำโกบ
- กลุ่มพัฒนา สะพานวา

ท่าแพ

- สหกรณ์ สภ.สาคร จำกัด
- กลุ่มพัฒนา ปลักจิก
- กลุ่มพัฒนา พรุดันอ้อ 1
- กลุ่มพัฒนา พรุดันอ้อ 2
- กลุ่มพัฒนา สวนเทศ
- กลุ่มพัฒนา คลองบัน 1,2,3
- กลุ่มพัฒนา นาโต๊ะขุน
- กลุ่มพัฒนา ปลักวัว
- กลุ่มพัฒนา แปะ-ระ ใต้
- กลุ่มพัฒนา คลองหมังใต้
- กลุ่มพัฒนา ทางฮาง
- กลุ่มพัฒนา บนควน
- กลุ่มพัฒนา บ้านนุด
- กลุ่มพัฒนา รังปริง
- กลุ่มพัฒนา สวนไทย
- กลุ่มพัฒนา ปี่ใหญ่
- กลุ่มพัฒนา ควนนาโน

ทุ่งนุ้ย

- กลุ่มพัฒนา เกษตรก้าวหน้า
- กลุ่มพัฒนา บ่อน้ำร้อนน้ำโจก
- กลุ่มพัฒนา ป่าหนันสามัคคี
- กลุ่มพัฒนา ทุ่งนุ้ย
- กลุ่มพัฒนา ไนพร
- กลุ่มพัฒนา บึงโค่น
- กลุ่มพัฒนา บ้านน้ำหრა
- กลุ่มพัฒนา บ้านคำธรรมมิตร
- กลุ่มพัฒนา บ้านบุเก็ชยาญ
- กลุ่มพัฒนา บ้านนาปรัก
- กลุ่มพัฒนา แร-กอด
- กลุ่มพัฒนา บ้านควน

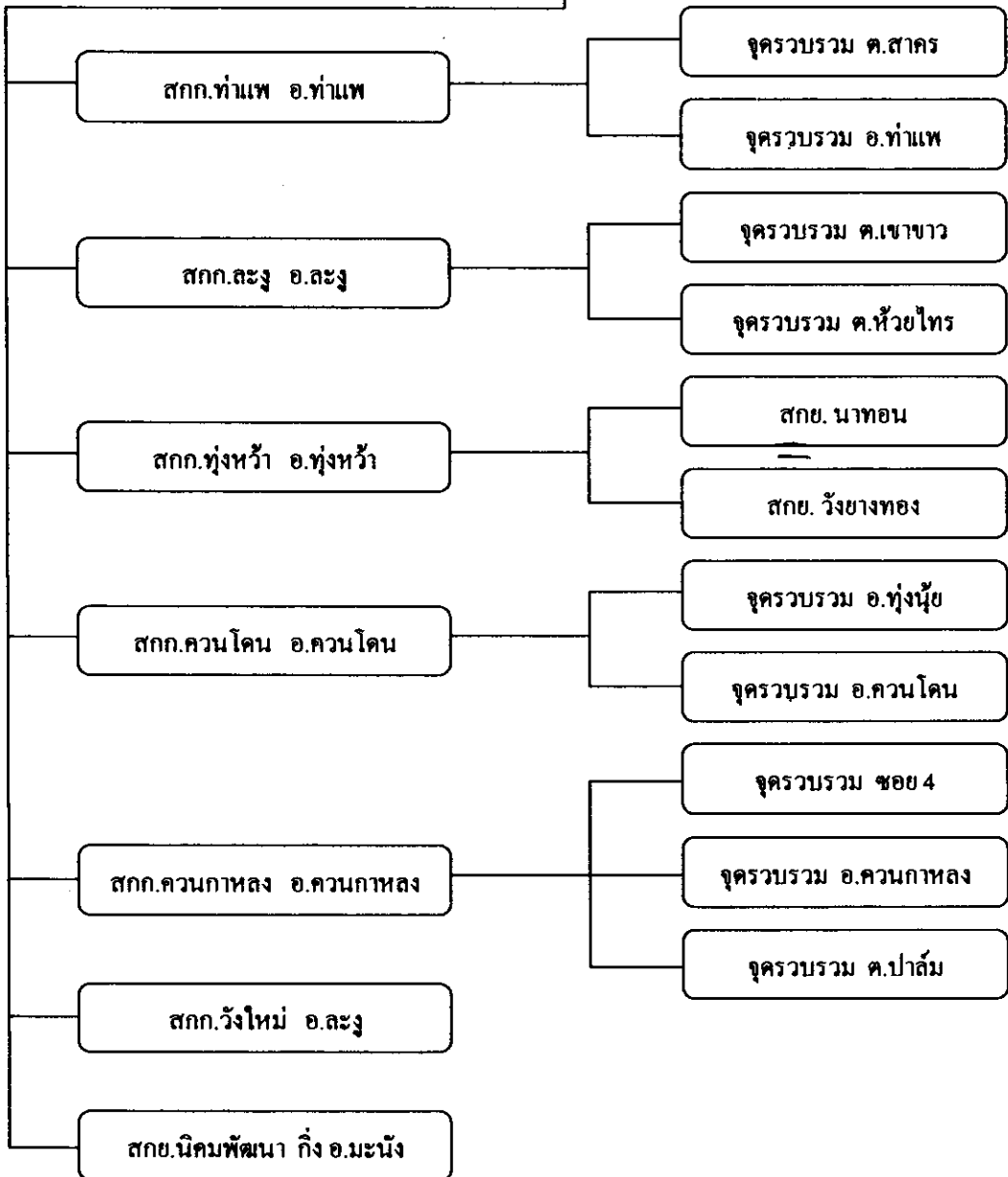
ควนกาหลง

- กลุ่มพัฒนา ซอช 7
- กลุ่มพัฒนา ซอช 3
- กลุ่มพัฒนา ซอช 3(2)
- กลุ่มพัฒนา ซอช 4
- กลุ่มพัฒนา ซอช 4(2)
- กลุ่มพัฒนา ซอช 6
- กลุ่มพัฒนา คลองปูโล๊ะ 1
- กลุ่มพัฒนา คลองปูโล๊ะ 2
- กลุ่มพัฒนา ซอช 10

เครือข่ายยางพาราจังหวัดสตูล

ยางดิบ
(แผ่นดิบ/เศษยาง)

ชุมนุมสหกรณ์การเกษตรสตูล จำกัด



4.2.5 ปัจจัยแห่งความสำเร็จของเครือข่าย

ในการสร้างเครือข่ายของทิมวิชัย ตลอดหนึ่งปี มีปัจจัยหลายประการในการจะสร้างเครือข่ายให้ประสบความสำเร็จในจังหวัดสตูล หากพิจารณาในภาพรวมอาจสรุปได้ว่า เครือข่ายยางพารา มีความสำเร็จในระดับหนึ่ง อาจเป็นเพราะว่า ประการที่หนึ่ง คือ ทุนเดิม กล่าวคือ ยางพารา เป็นธุรกิจที่สหกรณ์กองทุนสวนยาง หรือกลุ่มรวบรวมน้ำยาง ต่างๆ มีประสบการณ์ และความรู้ความสามารถอยู่แล้วเป็นทุนเดิม จึงทำให้ง่ายต่อการเชื่อมโยง ประกอบกับมี ชุมชุมสหกรณ์กองทุนสวนยางสตูล จำกัด มารองรับการบริหารจัดการเครือข่ายอยู่แล้ว ประการที่สอง เป็นการผลักดันของสำนักงานสหกรณ์จังหวัดสตูล ตลอดจนผู้ว่าราชการจังหวัดสตูล เล็งเห็นถึงประโยชน์จากการเชื่อมโยงเครือข่าย ตลาดกลางยางพารา จึงได้อนุมัติงบประมาณทั้งในปี 2548 และ 2549 รวมกันกว่า สี่ล้านบาท เพื่อมาพัฒนาศักยภาพของเครือข่าย ทำให้เครือข่ายมีความเข้มแข็ง และสามารถยกระดับคุณภาพการผลิตยางพารา รวมถึงประสิทธิภาพทางการตลาด ประการที่สาม เป็นปัจจัยที่สำคัญที่สุด นั่นก็คือผู้นำองค์กร ซึ่งจากการประชุมเครือข่ายหลายๆ ครั้ง ทิมวิชัยสังเกตเห็นภาวะผู้นำ และความกระตือรือร้นในการสร้างเครือข่ายร่วมกัน ผู้นำทุกท่านต่างเป็นผู้มีวิสัยทัศน์ และมีใจเสียสละ ตลอดจนพร้อมที่จะรับการเปลี่ยนแปลง ปัจจัยเหล่านี้นำไปสู่การสร้างเครือข่ายที่ประสบผลสำเร็จ และเกิดผลประโยชน์ต่อมวลสมาชิก