

## บทสรุปสำหรับผู้บริหาร (Executive Summary)

### โครงการการพัฒนาขบวนการสหกรณ์ในพื้นที่จังหวัดสตูล

#### ข้อมูลพื้นฐานทั่วไปขององค์กรประชาชนในจังหวัดสตูล

ประเภท	จำนวนองค์กร (แห่ง)	สมาชิก (คน)	จำนวนสินทรัพย์ รวม (ล้านบาท)
<b>กลุ่มจดทะเบียน</b>	<b>66</b>	<b>40,134</b>	<b>2,250.75</b>
<b>สหกรณ์</b>	<b>47</b>	<b>38,741</b>	<b>2,248.82</b>
- ชุมชนสหกรณ์	2	28 (สหกรณ์)	3.3
- สหกรณ์การเกษตร	11	16,570	440.8
- สหกรณ์กองทุนสวนยาง	18	2,388	23.5
- สหกรณ์ออมทรัพย์	6	5,746	1,602.1
- สหกรณ์ร้านค้า	2	571	1.2
- สหกรณ์บริการ	6	13,407	177.9
- สหกรณ์ประมง	2	59	0.02
<b>กลุ่มเกษตรกร</b>	<b>19</b>	<b>1,393</b>	<b>1.93</b>
<b>กลุ่มไม่จดทะเบียน</b>	<b>1,095</b>	<b>65,557</b>	<b>344.16</b>
กลุ่มออมทรัพย์เพื่อการผลิต	235	18,156	27.69
กลุ่มแม่บ้านเกษตรกร	92	2,112	4.36
กลุ่มชุมชนเกษตรกร	34	462	0.21
กลุ่มส่งเสริมอาชีพ	53	2,079	3.10
กลุ่มสตรีสหกรณ์	24	609	1.25
กองทุนหมู่บ้าน	282	40,353	307.55
วิสาหกิจชุมชน	111	1,786	-
กลุ่ม OTOP	264	-	-
<b>รวม</b>	<b>1,161</b>	<b>105,691</b>	<b>2,250.75</b>

ที่มา: สำนักงานสหกรณ์จังหวัดสตูล สำนักงานพัฒนาชุมชนจังหวัดสตูล และสำนักงานเกษตรจังหวัดสตูล ข้อมูล ปี 2548

ปัจจุบันมีองค์กรประชาชนทั้งที่จดทะเบียนและไม่จดทะเบียนทั้งสิ้น 1,161 แห่ง โดยมีจำนวนองค์กรที่จดทะเบียนร้อยละ 5.68 (66 แห่ง) ในขณะที่องค์กรที่ไม่จดทะเบียนมีร้อยละ 94.32 (1,095 แห่ง) ซึ่งจากตารางแสดงให้เห็นว่า สำหรับกลุ่มจดทะเบียนจำนวนสหกรณ์กองทุนสวนยางมีจำนวนมากที่สุด คือ 18 แห่ง รองลงมาสหกรณ์การเกษตร 11 แห่ง อย่างไรก็ตามเมื่อเทียบกับจำนวนสินทรัพย์แล้ว พบว่าสหกรณ์ออมทรัพย์มีสินทรัพย์มากที่สุดคือ 1,602.1 ล้านบาท ส่วนสหกรณ์การเกษตรนั้นมีสินทรัพย์รองจากสหกรณ์ออมทรัพย์ แต่ก็มีสมาชิกมากที่สุด คือมีถึง 16,570 คน สำหรับกลุ่มไม่จดทะเบียนพบว่า กองทุนหมู่บ้านมีจำนวนมากที่สุด 282 แห่ง รองลงมากลุ่ม OTOP 264 แห่ง เมื่อเทียบกับจำนวนสินทรัพย์แล้ว พบว่า กองทุนหมู่บ้านมีสินทรัพย์มากที่สุด 307.55 ล้านบาท

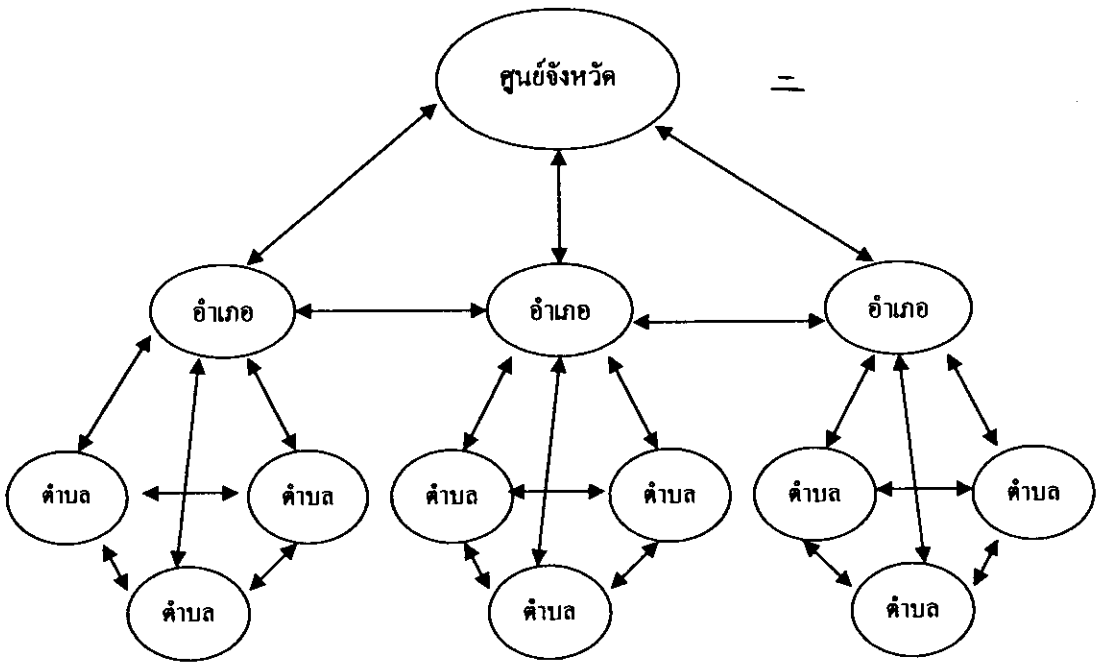
### 1. ผลการเชื่อมโยงเครือข่ายองค์กรประชาชนในจังหวัดสตูล

การเชื่อมโยงเครือข่ายองค์กรประชาชนในจังหวัดสตูล ตั้งแต่ในอดีตจนถึงปัจจุบันได้เริ่มพัฒนาจากการเชื่อมโยงกันแบบหลวมๆ ไม่มีรูปแบบชัดเจน และเครือข่ายที่มีอยู่เดิมเช่น ชุมชุมสหกรณ์จังหวัดสตูล จำกัด ยังมีการเคลื่อนไหวไม่มาก ภายหลังทางทีมวิจัยได้เข้าไปให้ความรู้ความเข้าใจ และจัดกระบวนการที่เป็นประโยชน์ให้กับองค์กรประชาชนต่างๆ ที่สนใจเข้าร่วมเครือข่าย โดยทีมวิจัยพยายามจัดเวทีให้ผู้นำองค์กรต่างๆ ได้มีโอกาสได้พบปะพูดคุยแลกเปลี่ยนเรียนรู้ซึ่งกันและกัน เช่น การจัดประชุมเชิงปฏิบัติการ การประชุมกลุ่มย่อย และการใช้กระบวนการ AIC (Appreciation Influence Control) เป็นต้น ซึ่งประเด็นสำคัญที่นำไปสู่ความสำเร็จในการสร้างเครือข่าย คือ การได้รับความร่วมมือเป็นอย่างดีจาก สำนักงานสหกรณ์จังหวัดสตูล และ สำนักงานกองทุนสงเคราะห์การทำสวนยางจังหวัดสตูล โดยทั้ง 2 หน่วยงานได้เข้าร่วมในการวางรูปแบบแนวทางการเชื่อมโยงเครือข่ายที่เป็นรูปธรรมชัดเจน สามารถนำมาประยุกต์ใช้ได้ในอนาคต ทำให้ผู้นำจากองค์กรต่างๆ ตระหนักถึงความสำคัญ และประโยชน์ที่จะเกิดกับมวลสมาชิก อันเนื่องมาจากการเชื่อมโยงเครือข่ายทั้งในเชิงสังคมและเชิงธุรกิจ ด้วยเหตุนี้เองจึงนำไปสู่ การริเริ่มพัฒนาการเชื่อมโยงเครือข่ายองค์กรประชาชนในจังหวัดสตูลขึ้นอย่างต่อเนื่องตลอด 1 ปีที่ผ่านมา ซึ่งสามารถสรุป รูปแบบการเชื่อมโยงเครือข่ายที่เป็นรูปธรรม มีระบบ ระเบียบ ขั้นตอนชัดเจน โดยแบ่งออกเป็น 2 รูปแบบ คือ 1) การเชื่อมโยงเครือข่ายตามโซนพื้นที่ และ 2) การเชื่อมโยงเครือข่ายตามกิจกรรม

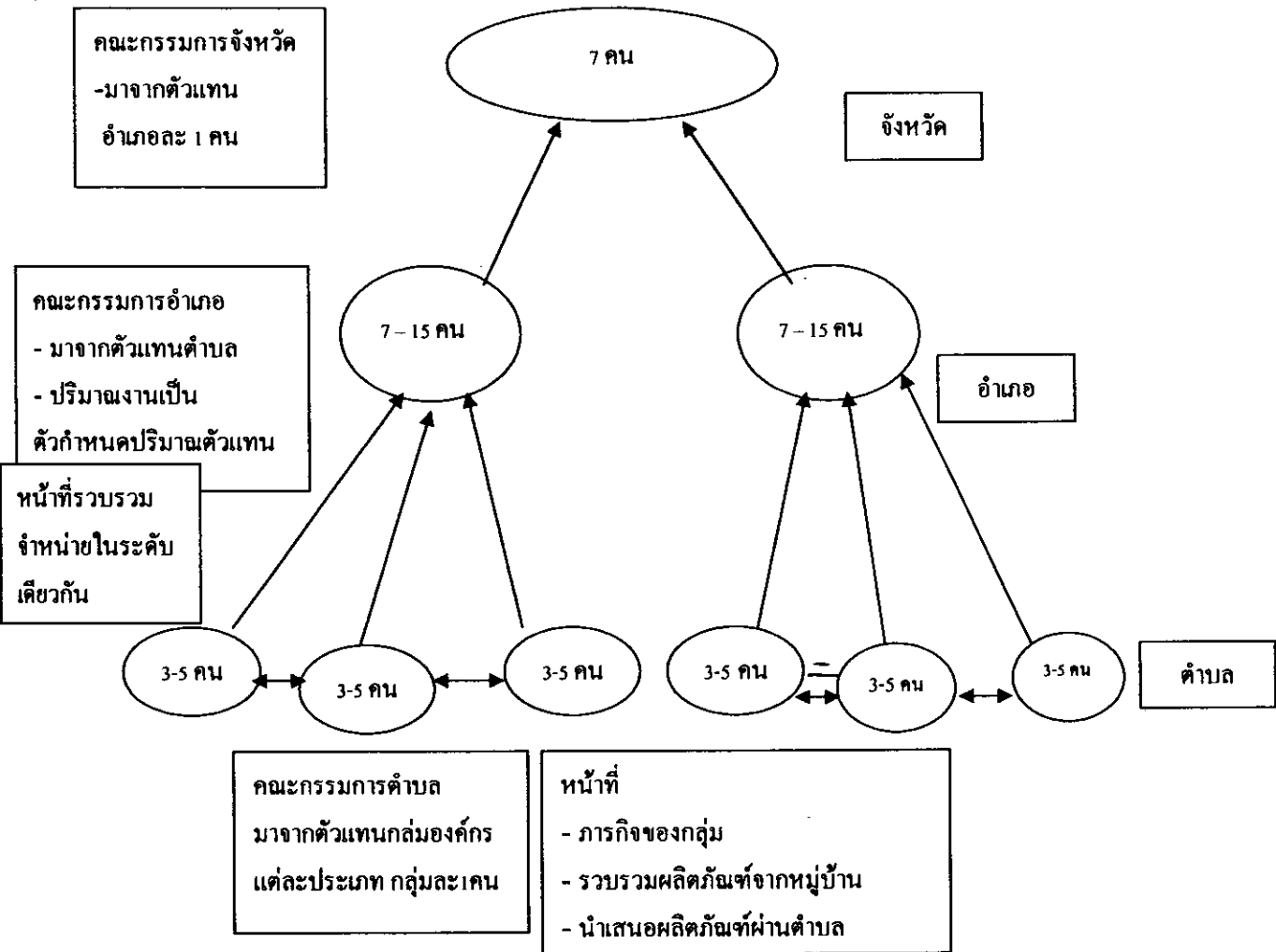
## 1.1 การเชื่อมโยงเครือข่ายตามโซนพื้นที่

รูปแบบการเชื่อมโยงเครือข่ายตามโซนพื้นที่ แบ่งเป็น 3 ระดับ ได้แก่ ระดับตำบล ระดับอำเภอ ระดับจังหวัด โดยจะมีลักษณะการเชื่อมโยงดังต่อไปนี้ คือ เนื่องจากภายในตำบลต่างๆ ประกอบด้วย องค์กรหลากหลายประเภท ให้ดำเนินการเชื่อมโยงองค์กรประเภทเดียวกันเข้าด้วยกัน ยกตัวอย่างเช่น ตำบล 1 มีองค์กร 2 ประเภท คือ กลุ่มแม่บ้าน และกลุ่มออมทรัพย์ ให้รวมกลุ่มแม่บ้านต่างๆภายในตำบลเดียวกัน รวมเป็น 1 กลุ่ม และกลุ่มออมทรัพย์ ต่างๆภายในตำบลเดียวกัน รวมเป็นอีก 1 กลุ่ม แล้วคัดเลือกตัวแทนจากทั้ง 2 กลุ่ม มาเป็นคณะกรรมการระดับตำบล และแต่ละตำบลคัดเลือกตัวแทนไปเป็นคณะกรรมการระดับอำเภอ โดยกำหนดให้สหกรณ์การเกษตรประจำอำเภอ เป็นศูนย์ประสานงานเครือข่ายระดับอำเภอ และให้แต่ละอำเภอคัดเลือกตัวแทนเพื่อเป็นคณะกรรมการเครือข่ายระดับจังหวัด ตามลำดับ โดยกำหนดให้ชุมนุมสหกรณ์การเกษตรจังหวัด สตุล จำกัด เป็นศูนย์ประสานงานเครือข่ายระดับจังหวัด ดังปรากฏในภาพที่ 1 และ 2

ภาพที่ 1 รูปแบบการเชื่อมโยงเครือข่ายตามโซนพื้นที่



ภาพที่ 2 โครงสร้างการเชื่อมโยงเครือข่ายตามโซนพื้นที่



ภายหลังจากการกำหนดรูปแบบการเชื่อมโยง กิจกรรมที่จะทำร่วมกัน ศึกษาปัญหา อุปสรรค ตลอดจนโครงสร้างและขั้นตอนการเชื่อมโยงเครือข่าย ทางทีมวิจัยได้จัดประชุมเชิงปฏิบัติการเรื่องการพัฒนายุทธศาสตร์การเชื่อมโยงเครือข่ายขององค์กรประชาชนในพื้นที่จังหวัดสตูล มีจุดมุ่งหมายสำคัญที่จะสร้างเวทีแลกเปลี่ยนการเรียนรู้ ระหว่างทีมวิจัยและผู้นำ สหกรณ์/องค์กร ประชาชน และผู้มีส่วนเกี่ยวข้อง เพื่อการนำเสนอรูปแบบการเชื่อมโยงเครือข่าย ตลอดจนร่วมกัน กำหนด โครงสร้างการบริหาร บทบาทหน้าที่ และกิจกรรมของเครือข่าย ที่ชัดเจนเป็นรูปธรรม โดยการดำเนินการประชุมจะมุ่งเน้นไปที่การบรรยาย และแบ่งกลุ่มย่อยเป็นโซนอำเภอ อภิปรายร่วมกัน ในขณะเดียวกันเพื่อเป็นการเตรียมความพร้อมและสร้างความเข้าใจแก่ทุกส่วนฝ่ายที่เกี่ยวข้องซึ่งจะ เข้ามามีส่วนร่วมในการเชื่อมโยงเครือข่าย สามารถสรุปการบริหารงานเครือข่าย ได้เป็น 2 ระดับ คือ ระดับจังหวัด และระดับอำเภอ ตามลำดับ ดังต่อไปนี้

ภายหลังจากได้โครงสร้างการบริหารงานเครือข่าย และขั้นตอนการบริหารงานแล้ว ได้มีการจัดประชุมประจำเดือนของเครือข่ายขึ้น โดยเริ่มครั้งแรกในเดือน กุมภาพันธ์ 2549 ณ ห้องประชุม ชุมนุมสหกรณ์การเกษตรสตูล จำกัด มีข้อสรุปจากการประชุม ดังต่อไปนี้

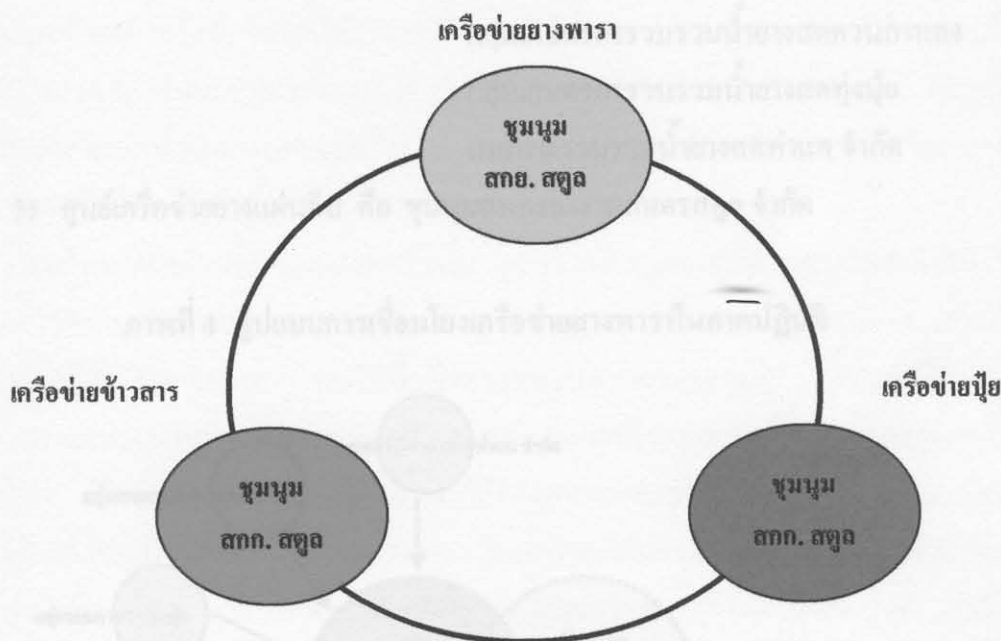
**เดือน กุมภาพันธ์** คณะกรรมการเครือข่ายฯ ร่วมกันพิจารณาและมีความเห็นเป็น สองแนวทางเกี่ยวกับการเลือกศูนย์ประสานงานเครือข่ายระดับจังหวัด แนวทางแรก คือ สร้างองค์กรใหม่ขึ้นมารองรับกิจกรรมของเครือข่าย แนวทางที่สอง คือ แก้ไขข้อบกพร่องของชุมนุมสหกรณ์การเกษตรจังหวัดสตูล จำกัด ให้สามารถรับรองกิจกรรมทุกประเภทเข้ามาเป็นสมาชิก หรือสมาชิกสมทบได้ พร้อมทั้งแต่งตั้งคณะกรรมการรับผิดชอบในการศึกษาเกี่ยวกับการแก้ไขข้อบกพร่องข้างต้นแล้วให้นำผลที่ได้เข้าสู่ที่ประชุมในเดือน มีนาคมต่อไป

**เดือน มีนาคม** ภายหลังจากคณะกรรมการได้มีการร่างระเบียบข้อบังคับของชุมนุมฯ ว่าด้วยเรื่องการเปิดรับสมาชิกสมทบ คณะกรรมการเครือข่ายฯ ตัดสินใจเลือกแนวทางที่สอง เลือกให้ ชุมนุมฯ เป็นศูนย์ประสานงานเครือข่ายขององค์กรประชาชนจังหวัดสตูล โดยมอบหมายให้ เลขฯ เครือข่าย นำร่างระเบียบข้อบังคับของชุมนุมฯ ว่าด้วยเรื่องการเปิดรับสมาชิกสมทบ เข้าประชุมร่วมกับคณะกรรมการชุมนุมฯ ในวันที่ 5 เมษายน 2549 เพื่อแก้ไขข้อบกพร่องดังกล่าว และให้นำผลที่ได้เข้าที่ประชุมเครือข่ายเดือนเมษายน ต่อไป

**เดือน เมษายน** เนื่องจากการประชุมเพื่อแก้ไขข้อบังคับของคณะกรรมการชุมนุมสหกรณ์การเกษตรสตูล จำกัด มีข้อจำกัดในการแก้ไขข้อบังคับว่าด้วยเรื่องการเปิดรับสมาชิกสมทบ จึงทำให้ไม่สามารถแก้ไขข้อบังคับได้ ส่งผลกระทบต่อการดำเนินงานของเครือข่ายฯ ในขั้นต่อไป คณะกรรมการเครือข่ายฯ จึงสรุปกันว่าจำเป็นต้องมีการประชุมร่วมกันทั้งจังหวัดอีกครั้ง เพื่อทำความเข้าใจและร่วมกันศึกษาหาแนวทางร่วมกันอีกครั้งเพื่อที่จะขับเคลื่อนเครือข่ายต่อไป ถึงแม้ว่ารูปแบบการเชื่อมโยงเครือข่ายตาม โชนพื้นที่ จะมีโครงสร้างที่ชัดเจน มีกิจกรรมที่สามารถทำร่วมกันได้ ตลอดจนวิธีการ และขั้นตอนในการสร้างเครือข่ายที่เป็นรูปธรรม แต่ปรากฏว่า การเคลื่อนตัวของ ศูนย์ประสานงานเครือข่ายทั้งในระดับจังหวัด และระดับอำเภอ ไม่เป็นไปตามแผนงานที่วางไว้ ซึ่งอาจเกิดจากสาเหตุหลายประการที่เกิดจากปัจจัยภายใน และภายนอกองค์กร ประการแรก ผู้นำองค์กรฯ ที่เข้าร่วมประชุมเครือข่าย ขาดทักษะที่จะนำความรู้ที่ได้ไปถ่ายทอดให้สมาชิก หรือองค์กรอื่นๆ ที่อยู่ภายในเครือข่าย ทำให้ไม่สามารถกระจายข้อมูลข่าวสารเรื่องการเชื่อมโยงเครือข่ายได้ทั่วถึงทุกพื้นที่ **ประการที่สอง** เนื่องจากการเชื่อมโยงเครือข่าย เป็นสิ่งใหม่ที่ผู้นำองค์กรต่างๆ ยังขาดประสบการณ์ในการดำเนินงาน กอปรกับคณะกรรมการของสหกรณ์มีการเปลี่ยนแปลงวาระ ทำให้การดำเนินงานเชื่อมโยงเครือข่ายขาดความต่อเนื่อง **ประการที่สาม** คือ เจ้าหน้าที่ของหน่วยงานภาครัฐที่รับผิดชอบองค์กรแต่ละประเภท ไม่เข้ามาช่วยส่งเสริมการเชื่อมโยงเครือข่าย น่าจะมีผลทำให้องค์กรชุมชนขาดความสนใจการเข้าร่วมเครือข่าย ด้วยเหตุผลเหล่านี้ ทีมวิจัยจึงมีแนวคิดที่จะปรับปรุงรูปแบบการเชื่อมโยงเครือข่ายที่กำหนดไว้ในแผน โดย

วิธีการสร้างเครือข่ายตามกิจกรรมที่องค์กรต่างมีประสบการณ์ดำเนินการอยู่แล้ว ยกตัวอย่างเช่น เครือข่ายยางพารา จะดำเนินการเฉพาะเรื่องเกี่ยวกับ ยางพารา ไม่ว่าจะเป็น การซื้อ ขาย ยางแผ่นรมควัน น้ำยางสด และยางแผ่นดิบ หรือ การซื้อ ปังจ้วยการผลิตร่วมกัน เช่น น้ำกรด เป็นต้น จึงดำเนินการประชุมเชิงปฏิบัติการ เรื่องการเชื่อมโยงเครือข่ายขององค์กรประชาชนในจังหวัดสตูล เพื่อสร้างเครือข่ายตามกิจกรรม โดยการประชุมครั้งนี้ได้เชิญสหกรณ์จังหวัดและเจ้าหน้าที่ส่งเสริมสหกรณ์ เข้าร่วมประชุมปฏิบัติการ ซึ่งปรากฏว่าทางหัวหน้าสำนักงานสหกรณ์จังหวัด ก็ร่วมมือกับทีมวิจัยอย่างเต็มที่ โดยทุกท่านได้เข้าร่วมประชุมตลอดวัน อีกทั้งมีส่วนสำคัญทำให้ผลการประชุม มีข้อสรุปที่เป็นรูปธรรม

ภาพที่ 3 รูปแบบการเชื่อมโยงเครือข่ายตามกิจกรรมที่เกิดจากการประชุมปฏิบัติการ



เพื่อให้เครือข่ายแต่ละกิจกรรมมีการเคลื่อนไหว ทางทีมวิจัยได้ดำเนินการจัดประชุมย่อยแต่ละเครือข่ายกิจกรรม โดยให้องค์กรที่รับผิดชอบในกิจกรรมนั้นๆ ทำหน้าที่เป็นผู้ประสานงาน และเป็นเจ้าภาพในการประชุมแต่ละครั้ง โดยเริ่มจาก เครือข่ายปุย และข้าวสาร มี ชุมนุมนสหกรณ์การเกษตรจังหวัดสตูล จำกัด ทำหน้าที่เป็นศูนย์ประสานงาน และในที่ประชุมตกลงกันว่าเลือกดำเนินการเรื่องปุยและข้าวสารไปพร้อมๆกัน ทั้งนี้ในที่ประชุมได้กำหนดให้ทางชุมนุมฯดำเนินการออกแบบสำรวจ ความต้องการ ปริมาณ วัสดุ และยี่ห้อของปุย ตลอดจนปริมาณการบริโภคข้าวสารที่องค์กรต่างๆ ต้องการใช้ และให้นำข้อมูลที่เกี่ยวข้องรวบรวมได้ส่งกลับมายังชุมนุมฯ ภายใน ระยะเวลาหนึ่งเดือน เพื่อจัดทำเป็นฐานข้อมูล แต่อย่างไรก็ตามเนื่องจากการประสานงานยังขาดความต่อเนื่อง บุคลากรในสังกัดของชุมนุมฯ มีเพียงคนเดียว ซึ่งภารกิจหลักที่ทำอยู่เดิม คือการรับฝากเงิน และการให้สินเชื่อ มีการซื้อปุยผ่านชุมนุมฯบ้าง แต่มีจำนวนน้อย และภายหลังการเข้าร่วมประชุมเครือข่าย

ก็ทำให้ปริมาณการซื้อขายร่วมกันมีจำนวนมากขึ้น ดังปรากฏในตารางรายการซื้อขายจากชุมนุมสหกรณ์การเกษตรสตูล จำกัด

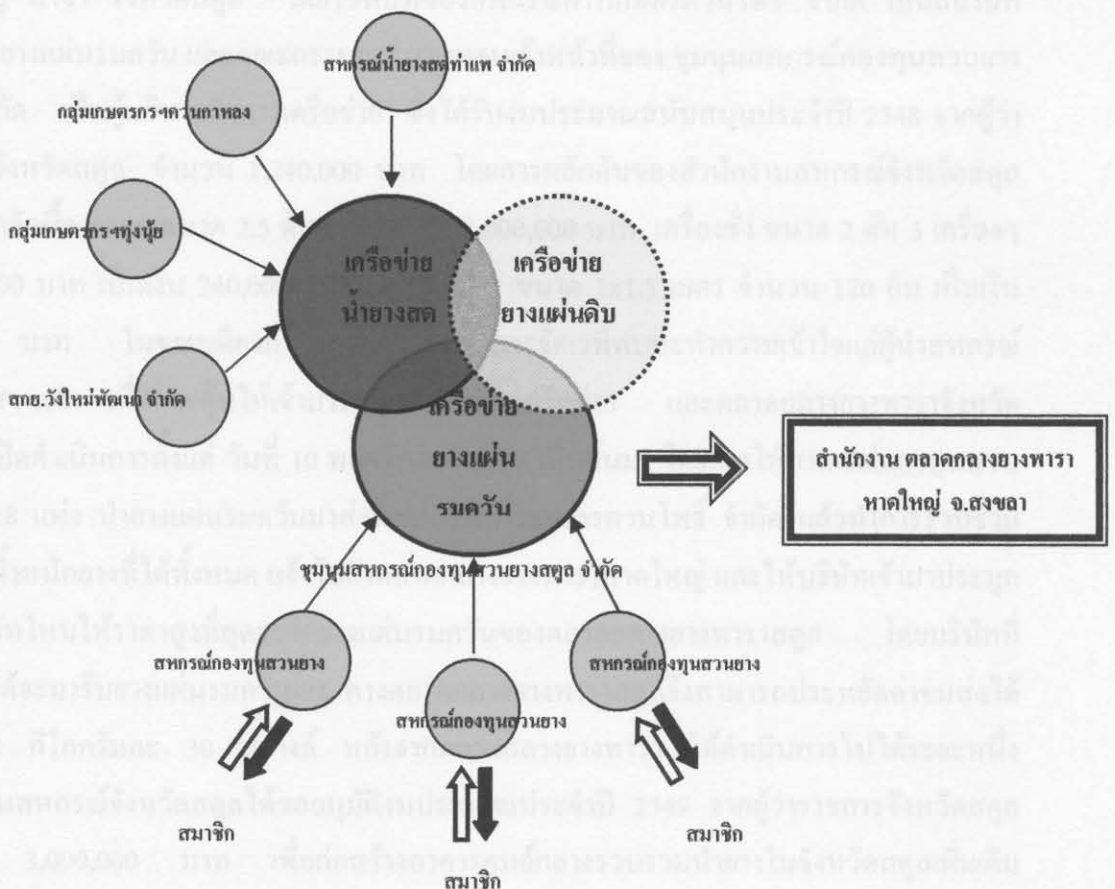
จากการประชุมเชิงปฏิบัติการร่วมกันระหว่าง สหกรณ์กองทุนสวนยาง กลุ่มเกษตรกรรวบรวมน้ำยางสด ชุมชุมสหกรณ์กองทุนสวนยางสตูล จำกัด และสหกรณ์การเกษตร เมื่อวันที่ 24 เมษายน 2549 ได้ข้อสรุป และรูปแบบการดำเนินการซื้อขาย โดยแบ่งเป็นเครือข่ายย่อย สามเครือข่าย คือ 1) เครือข่ายยางแผ่นรมควัน 2) เครือข่ายน้ำยางสด และ 3) เครือข่ายยางแผ่นดิบ จากนั้นทำการคัดเลือกองค์กรรับผิดชอบเป็นศูนย์เครือข่ายย่อย ทั้ง สามเครือข่าย ดังต่อไปนี้

- 1) ศูนย์เครือข่ายยางแผ่นรมควัน คือ ชุมชุมสหกรณ์กองทุนสวนยางสตูล จำกัด
- 2) ศูนย์เครือข่ายน้ำยางสด คือ มีเครือข่ายย่อยรวบรวมน้ำยาง 4 จุด

ได้แก่ สหกรณ์กองทุนสวนยางวังใหม่พัฒนา จำกัด  
 กลุ่มเกษตรกรรวบรวมน้ำยางสดควนกาหลง  
 กลุ่มเกษตรกรรวบรวมน้ำยางสดทุ่งนุ้ย  
 สหกรณ์รวบรวมน้ำยางสดท่าแพ จำกัด

- 3) ศูนย์เครือข่ายยางแผ่นดิบ คือ ชุมชุมสหกรณ์การเกษตรสตูล จำกัด

ภาพที่ 4 รูปแบบการเชื่อมโยงเครือข่ายยางพาราในภาคปฏิบัติ



จากการกำหนดเครือข่ายออกเป็น สามกลุ่มข้างต้น ทีมวิจัยได้ดำเนินการประชุมย่อยเพื่อ กำหนดโครงสร้าง และรูปแบบการเชื่อมโยงเครือข่าย โดยได้รับความร่วมมือจากสำนักงานสหกรณ์ จังหวัดสตูล เพื่อหาแนวทางการเชื่อมโยงเครือข่าย ผลปรากฏว่า ในส่วนของเครือข่ายน้ำยางสด ซึ่งองค์กรที่รับหน้าที่เป็นศูนย์กลางประสานงาน คือ สหกรณ์กองทุนสวนยางวังใหม่พัฒนา จำกัด ซึ่งในอดีตได้ดำเนินการรวบรวมน้ำยางสดอยู่แล้วเป็นทุนเดิม จึงไม่มีปัญหาในการจะขยายเครือข่ายให้ครอบคลุมทั้งจังหวัด โดยอาศัยเครือข่ายย่อยจาก สามจุดที่เหลือ คือ กลุ่มเกษตรกรรวบรวมน้ำยางสดควนกาหลง กลุ่มเกษตรกรรวบรวมน้ำยางสดทุ่งนุ้ย และสหกรณ์รวบรวมน้ำยางสดท่าแพ จำกัด ซึ่งมีวิธีการดำเนินการ คือ ให้สมาชิกส่งน้ำยางสดไปที่จุดรวมน้ำยางทั้ง 4 จุด แล้วให้ศูนย์ประสานงานทั้ง 4 จุดแจ้งปริมาณน้ำยางสดทั้งหมดมารวมกัน หลังจากนั้นนำปริมาณที่ได้แจ้งต่อไปยังบริษัทรับซื้อน้ำยางในภาคใหญ่ทราบ เพื่อให้แต่ละบริษัทมาร่วมเสนอราคาเข้ามาขังเครือข่าย โดยส่วนใหญ่จะมีสาม หรือสี่บริษัทที่ให้ราคาสูงที่สุดจะได้น้ำยางสดไปในแต่ละวัน (เนื่องจากบริษัทเดียวไม่สามารถรับปริมาณน้ำยางทั้งหมดได้ จึงต้องกระจายไปสาม หรือสี่บริษัท) นั่นคือจะไม่มีบริษัทใดผูกขาดการซื้อน้ำยางสดของเครือข่าย และเครือข่ายยังได้ประโยชน์จากการได้ราคาดีซึ่งส่งผลให้สมาชิกมีรายได้เพิ่มขึ้น เฉลี่ยกิโลกรัมละ 2 บาท

ในส่วนของเครือข่ายยางแผ่นรมควันนั้น ชุมชุมสหกรณ์กองทุนสวนยางสตูล จำกัด ในปัจจุบันได้ดำเนินการรวบรวมยางแผ่นรมควันจาก 18 สหกรณ์ นินามตลาดกลางยางพารา ภาคใหญ่ สาขา จังหวัดสตูล โดยใช้พื้นที่ของสหกรณ์การเกษตรควนโพธิ์ จำกัด เป็นสถานที่รวบรวมยางแผ่นรมควัน และคณะกรรมการ ตลอดจนเจ้าหน้าที่ของ ชุมชุมสหกรณ์กองทุนสวนยางสตูล จำกัด เป็นผู้บริหารจัดการเครือข่าย ซึ่งได้รับงบประมาณสนับสนุนประจำปี 2548 จากผู้ว่าราชการจังหวัดสตูล จำนวน 1,240,000 บาท โดยการผลักดันของสำนักงานสหกรณ์จังหวัดสตูล เพื่อนำมาจัดซื้อ รถยก ขนาด 2.5 คัน 1 คัน ราคา 8,000,000 บาท เครื่องซัง ขนาด 2 คัน 3 เครื่องๆ ละ 80,000 บาท เป็นเงิน 240,000 บาท และพาหเรศ ขนาด 1x1.5 เมตร จำนวน 120 อัน เป็นเงิน 200,000 บาท ในขณะที่เดียวกันทีมวิจัยได้ดำเนินการจัดเวทีพบปะทำความเข้าใจแก่ผู้นำสหกรณ์กองทุนสวนยาง เพื่อกระตุ้นให้เข้ามาร่วมทำธุรกิจกับเครือข่าย และตลาดกลางยางพาราจังหวัดสตูลได้เปิดดำเนินการตั้งแต่วันที่ 10 พฤศจิกายน 2548 เป็นต้นมา โดยการให้สหกรณ์กองทุนสวนยางทั้ง 18 แห่ง นำยางแผ่นรมควันมาส่งที่สหกรณ์การเกษตรควนโพธิ์ จำกัด แล้วทำการรวบรวมปริมาณน้ำหนักยางที่ได้ทั้งหมด แจ้งไปยังตลาดกลางยางพาราภาคใหญ่ และให้บริษัทเข้ามาประมูล หากบริษัทไหนให้ราคาสูงที่สุดจะได้ยางแผ่นรมควันของตลาดกลางยางพาราสตูล โดยบริษัทที่ประมูลได้จะมารับยางแผ่นรมควันเอง ทางตลาดกลางยางพาราสตูลจึงสามารถประหยัดค่าขนส่งได้ประมาณ กิโลกรัมละ 30 สตางค์ หลังจากตลาดกลางยางพารา ได้ดำเนินการไปได้ระยะหนึ่ง สำนักงานสหกรณ์จังหวัดสตูลได้ขออนุมัติงบประมาณประจำปี 2549 จากผู้ว่าราชการจังหวัดสตูล จำนวน 3,000,000 บาท เพื่อก่อสร้างอาคารศูนย์กลางรวบรวมน้ำยางในจังหวัดสตูลเพิ่มเติม



เพื่อเพิ่มประสิทธิภาพด้านการตลาดให้แก่เกษตรกรรายย่อยและสถาบันเกษตรกรระดับราคาขางพารา และพัฒนาคุณภาพการผลิตขางพารา

เครือข่ายขางแผ่นคิบในปัจจุบันยังมีได้ดำเนินการร่วมกัน โดยมีแนวทางการดำเนินการ ภายใต้การบริหารงานของ ชุมนุมสหกรณ์การเกษตรสตูล จำกัด เพียงแต่ว่า จะต้องดำเนินการ พัฒนาการบริหารจัดการภายในองค์กรให้เข้มแข็งขึ้น เพื่อที่จะรองรับการบริหารจัดการเครือข่ายได้ คล่องตัว และมีประสิทธิภาพ ให้สามารถเป็นศูนย์กลางการประสานงานเครือข่ายได้ครบวงจรต่อไป ซึ่งทางทีมวิจัยได้เสนอให้ ชุมนุมสหกรณ์การเกษตรสตูล จำกัด และชุมนุมสหกรณ์กองทุนสวนขาง สตูล จำกัด มีการประชุมร่วมกันทุกๆ 2 เดือน ได้เริ่มครั้งแรกในวันที่ 17 สิงหาคม 2549 ณ สำนักงานสหกรณ์จังหวัดสตูล และในที่ประชุมเห็นชอบที่จะจัดประชุมร่วมกันในทุกๆ 2 เดือน

## 2. ประเด็นสำคัญของแต่ละเครือข่าย

### 2.1 ความเป็นมาของเครือข่าย

ความเป็นมาของเครือข่ายตามโซนพื้นที่ ในอดีตองค์กรประชาชนในจังหวัดสตูลทั้ง ที่จดทะเบียนและไม่จดทะเบียน มีการเชื่อมโยงเครือข่ายกันแบบหลวมๆ ไม่ได้มีธุรกรรมอย่าง ค่องเนื่อง ทีมวิจัยได้จัดเวทีสร้างความรู้ ความเข้าใจในเรื่องการเชื่อมโยงเครือข่ายให้แก่ผู้นำ ทำให้ ผู้นำที่ได้เข้าร่วมประชุมเครือข่ายเห็นความสำคัญของการเชื่อมโยงเครือข่าย และได้พิจารณาร่วมกัน ว่าการเชื่อมโยงเครือข่ายที่เข้มแข็งและยั่งยืน ควรทำการสร้างเครือข่ายตั้งแต่ระดับรากหญ้าไปสู่ ระดับจังหวัด จึงได้ข้อสรุปเกี่ยวกับเครือข่ายตามโซนพื้นที่ นั่นคือ แบ่งเป็น 3 ระดับ ได้แก่ 1) ระดับตำบล 2) ระดับอำเภอ 3) ระดับจังหวัด แต่ด้วยระยะเวลาโครงการวิจัยเพียงหนึ่งปี จึงมีอาจ สร้างเครือข่ายให้ได้ครบทุกระดับ ได้เพียงแค่โครงสร้างบริหารในระดับจังหวัด แต่การพัฒนาสู่การ ปฏิบัติในระดับอำเภอ และระดับตำบลยังอยู่ในขั้นคอนการเตรียมงาน ซึ่งอุปสรรคในการสร้าง เครือข่ายตามโซนพื้นที่มีอยู่สามประการหลัก คือ ประการแรก ศูนย์ประสานเครือข่ายระดับจังหวัด ในที่นี้คือ ชุมนุมสหกรณ์การเกษตรจังหวัดสตูล จำกัด ขาดความพร้อมในการบริหารเครือข่าย เช่น มีเจ้าหน้าที่ประจำเพียงคนเดียว และไม่มีสำนักงานเป็นของตนเอง ต้องอาศัยสถานที่ทำการ ของ สหกรณ์การเกษตรท่าแพ จำกัดในการดำเนินงาน เป็นต้น ประการที่สอง ศูนย์ประสานงาน ระดับอำเภอ ในที่นี้คือสหกรณ์การเกษตรประจำอำเภอ จะติดภารกิจในการปิดบัญชีประจำปี ตลอดจนเตรียมงานประชุมใหญ่ของสหกรณ์ฯ ในช่วงเวลาเดียวกับแผนงานการสร้างเครือข่าย ระดับอำเภอ และตำบล ประกอบกับสาเหตุ ประการที่สาม คือ ระยะเวลาของโครงการวิจัยมีเพียง หนึ่งปี ด้วยเหตุนี้จึงทำให้เครือข่ายในระดับอำเภอและตำบลยังไม่เกิดขึ้น นั่นคือโครงสร้างรูปแบบ เครือข่ายตามโซนพื้นที่ มีอาจสำเร็จได้ภายในระยะเวลาจำกัด ทีมวิจัยจึงพิจารณาเห็นว่าหากเน้นไป

ที่กิจกรรมเป็นหลัก อาจเป็นไปได้ที่จะสร้างเครือข่ายในช่วงเวลาที่กำหนด จึงเกิดรูปแบบ โครงสร้าง การเชื่อมโยงเครือข่ายตามกิจกรรมขึ้นมาอีกหนึ่งเครือข่าย

ความเป็นมาของเครือข่ายตามกิจกรรม เนื่องจากการเชื่อมโยงเครือข่ายตามโซนพื้นที่ จำเป็นต้องใช้เวลาและครอบคลุมพื้นที่ทั่วทั้งจังหวัด ทำให้ระยะเวลาวิจัยที่มีอยู่หนึ่งปีอาจเห็น ผลได้คงที่ได้กล่าวมาแล้วข้างต้น ทีมวิจัยจึงได้จัดประชุมเพื่อระดมสมอง หาแนวทางที่จะทำให้การ เชื่อมโยงเครือข่ายเกิดขึ้นอย่างเป็นรูปธรรม ผลสรุปจากทั้งการประชุมที่มววิจัย และการประชุม ร่วมกับผู้นำองค์กรต่างๆ เห็นตรงกันว่า ควรสร้างเครือข่ายโดยอาศัยกิจกรรมเป็นตัวยึดโยงผูก สัมพันธ์กัน โดยได้คัดเลือกในเบื้องต้น สามกิจกรรม ได้แก่ ยางพารา ทุเรียน ข้าวสาร

## 2.2 การดำเนินการของเครือข่ายในปัจจุบัน

เนื่องจากเครือข่ายตามโซนพื้นที่ยังไม่สามารถเกิดได้ครบทั้ง สามระดับ ประกอบด้วย ชุมชนสหกรณ์การเกษตรสตูล จำกัด ซึ่งเป็นศูนย์ประสานงานระดับจังหวัด ของโครงสร้างการ เชื่อมโยงเครือข่ายตามโซนพื้นที่ และในขณะเดียวกันก็เป็นศูนย์ประสานงานเครือข่ายทุเรียน และ ข้าวสาร ในที่นี้จึงสรุปการดำเนินการของเครือข่ายเฉพาะเครือข่ายตามโซนกิจกรรม ได้ เครือข่าย ทุเรียน ข้าวสาร และยางพารา

### เครือข่ายทุเรียน

รายการซื้อทุเรียนจากชุมนุมสหกรณ์การเกษตรสตูล จำกัด

ระหว่าง มกราคม – 31 กรกฎาคม 2549

ที่	ชื่อสหกรณ์	กระสอบ	จำนวนเงิน
1	สหกรณ์การเกษตรเมืองสตูล จำกัด	730	390,360.00
2	สหกรณ์การเกษตรทุ่งหว้า จำกัด	4,535	2,266,360.00
3	สหกรณ์การเกษตรควนกาหลง จำกัด	6,052	3,133,592.00
4	สหกรณ์การเกษตร กรป.กลาง นพค. สตูล จำกัด	2,590	1,297,510.00
5	สหกรณ์การเกษตรท่าแพ จำกัด	19,885	9,296,365.00
6	สหกรณ์การเกษตรละงู จำกัด	4,695	2,379,560.00
7	สหกรณ์การเกษตรควนโดน จำกัด	9,740	5,150,917.00
8	สหกรณ์กองทุนสวนยางควนโพธิ์ จำกัด	1,880	926,530.00
9	สหกรณ์กองทุนสวนยางท่าหน้าเค็มพัฒนา จำกัด	140	58,690.00
รวม		50,247	24,899,884.00

จากตาราง พบว่า ในปัจจุบันมีเพียงสหกรณ์ที่เป็นสมาชิกเท่านั้นที่มาใช้บริการของ ชุมชนฯ แต่ทางทีมวิจัยร่วมกับคณะกรรมการชุมชนฯ ได้ประชุมร่วมกันเพื่อเสนอแก้ไขข้อบังคับให้ สามารถเปิดรับสมาชิกสมทบ ในที่นี้หมายถึง องค์กรที่ไม่ได้จดทะเบียนเข้ามาเป็นสมาชิกชุมชนฯ ได้ และเพิ่มมีผลบังคับใช้ไปเมื่อ เดือน กรกฎาคม 2549 หากเป็นเช่นนี้จะทำให้ในอนาคต ยอดขาย ปุ๋ยของชุมชนฯจะครอบคลุมไปยังกลุ่มต่างๆ ในจังหวัดสตูลทั้งที่จดทะเบียน และไม่ได้จดทะเบียน

### เครือข่ายข้าวสาร

ในปัจจุบันอยู่ระหว่างการเก็บข้อมูลความต้องการบริโภคข้าวสาร ขององค์กรต่างๆ และกำลังดำเนินการประชาสัมพันธ์ให้ กลุ่มองค์กรต่างรับทราบ ซึ่งคงจะดำเนินการค้าขายข้าวสาร ได้ภายในเร็วว่

### เครือข่ายยางพารา

#### ผลการดำเนินการเครือข่ายยางแผ่นรมควัน จังหวัดสตูล

เดือน/ปี	จำนวนองค์กร	ปริมาณน้ำหนักยาง (ตัน)	รวมจำนวนเงิน (ล้านบาท)	หมายเหตุ
พฤศจิกายน/2548	15	167.02	10.29	
ธันวาคม/2548	14	246.86	16.38	
มกราคม/2549	13	338.07	24.09	
กุมภาพันธ์/2549	13	215.36	16.29	ใกล้หมด ฤดูกรีดยาง
มีนาคม-พฤษภาคม/2549	หยุดดำเนินการ(ปิดฤดูการกรีดยาง)			
มิถุนายน/2549	11	117.66	11.73	ช่วงเริ่มฤดู กรีดยางใหม่
กรกฎาคม/2549	12	148.78	12.91	ช่วงเริ่มฤดู กรีดยางใหม่
รวม		1,233.75	91.69	

#### รายงานผลการรวบรวมน้ำยางสดในจังหวัดสตูล

ที่	กลุ่ม	น้ำหนัก (กิโลกรัม)	จำนวนเงิน (บาท)	หมายเหตุ
1	สหกรณ์กองทุนสวนยางวังใหม่พัฒนา จำกัด	128,838.90	11,141,615.00	ข้อมูล เม.ย.-มิ.ย. 49
2	กลุ่มเกษตรกรฯ ทุ่งนุ้ย	223,109.00	19,180,659.00	ข้อมูล เม.ย.-มิ.ย. 49
3	สหกรณ์กองทุนน้ำยางสดท่าแพ จำกัด	1,158,397.00	88,020,809.00	ข้อมูล ก.พ.-ก.ค. 49
4	กลุ่มเกษตรกรฯ ควนกาหลง	ยังไม่มีข้อมูล	ยังไม่มีข้อมูล	เปิดดำเนินการ 27 ก.ค. 49
	รวม	1,510,344.90	118,343,083.00	

## 2.3 วัตถุประสงค์/เป้าหมายของเครือข่าย

### เครือข่ายปุย และข้าวสาร

มีวัตถุประสงค์เพื่อลดรายจ่ายให้แก่องค์กรสมาชิก ตลอดจนสมาชิกของแต่ละองค์กรที่เข้าร่วมเครือข่าย และสามารถแก้ปัญหาความยากจนได้ในอนาคต

### เครือข่ายยางพารา

มีวัตถุประสงค์เพื่อเปิดโอกาสให้กลุ่มองค์กรที่ทำธุรกิจเกี่ยวกับยาง ได้เข้ามาทำกิจกรรมร่วมกัน ตลอดจนเพิ่มรายได้ และลดรายจ่ายให้แก่องค์กรสมาชิก และ นำไปสู่การกินคืออยู่ที่ของสมาชิกขององค์กรที่เข้าร่วมเครือข่ายในอนาคต

## 2.4 แนวทางการดำเนินการของเครือข่าย

เครือข่ายตามโซนพื้นที่ ทิมวิชัยได้กำหนดโครงสร้างไว้ สามระดับ และมีเพียงระดับจังหวัดที่มีโครงสร้างชัดเจน ในการดำเนินการต่อไปจะต้องขยายเครือข่ายลงสู่ระดับอำเภอ และ ตำบล ซึ่งจะต้องเป็นหน้าที่ของศูนย์ประสานงานระดับอำเภอ ได้แก่ สหกรณ์การเกษตรในทุกอำเภอ ต้องดำเนินการสร้างเครือข่าย ประชามสัมพันธ์ให้กลุ่มองค์กรต่างๆที่อยู่ในเขตรับผิดชอบของแต่ละอำเภอ รับทราบเรื่องการเชื่อมโยงเครือข่าย และเริ่มดำเนินการเครือข่ายโดยเสริมกันกับเครือข่ายกิจกรรมที่ได้มีการดำเนินการไปแล้ว

เครือข่ายปุย และข้าวสาร ในปัจจุบันขมขมสหกรณ์การเกษตรสตูล จำกัด รับหน้าที่เป็นศูนย์ประสานงาน แต่มีบุคลากรเพียงหนึ่งคน จึงอาจไม่สามารถขยายธุรกิจได้อย่างต่อเนื่องและมีประสิทธิภาพ ทางทิมวิชัยจึงเสนอให้ ขมขมฯ เพิ่มบุคลากร ทั้งในด้านการตลาด และธุรการ อีกอย่างน้อย 2 คน เพื่อเพิ่มประสิทธิภาพในการบริหารจัดการ และการตลาดของขมขมฯ โดยหลังจากนี้มีแผนงานให้ทางขมขมฯ เน้นการประชาสัมพันธ์ให้ กลุ่มองค์กรต่างๆที่ไม่ได้จดทะเบียน รับทราบว่า ปัจจุบันทางขมขมฯ สามารถเปิดรับสมาชิกสมทบซึ่งเป็นองค์กรที่ไม่ได้จดทะเบียนแล้ว เพื่อรับสมาชิกเพิ่มเติม แล้วหลังจากนั้นจึงค่อยมุ่งเน้นการทำธุรกิจ

เครือข่ายยางพารา มีการทำธุรกิจร่วมกันอย่างชัดเจน ทั้งในส่วนของยางแผ่นรมควัน และน้ำยางสด แต่สำหรับยางแผ่นดิบยังไม่ได้ดำเนินการ แต่อย่างไรก็ตามทางทิมวิชัย ร่วมกับสำนักงานสหกรณ์จังหวัด ได้วางแนวทางการเชื่อมโยงเครือข่าย ของทั้ง สามกิจกรรมไว้ ดังต่อไปนี้

เครือข่ายทางพาราจังหวัดสตูล

ยางแผ่นรมควัน

ชุมนุมสหกรณ์กองทุนสวนยางสตูล จำกัด

โรงอัดยางก้อน  
ควนโพธิ์ อ.เมือง

สกย. ควนโพธิ์  
อ.เมือง

สกย. บ้านควน  
อ.เมือง

สกย. ควนโคน  
อ.ควนโคน

สกย. นาน้อย-ป่าเต๊ะ  
อ.เมือง

สกย. ควนขัน  
อ.เมือง

สกย. ทำน้ำเค็ม  
อ.ท่าแพ

โรงอัดยางก้อน  
นิคมพัฒนา กิ่ง อ.มะนัง

สกย. อุไคเจริญ 1  
อ.ควนกาหลง

สกย. แป๊ะ-ระ  
อ.ท่าแพ

สกย. ควนกาหลง 1  
อ.ควนกาหลง

สกย. ควนกาหลง 2  
อ.ควนกาหลง

สกย. อุไคเจริญ 2  
อ.ควนกาหลง

โรงอัดยางก้อน  
วังใหม่ อ.ละงู

สกย. วังใหม่  
อ.ละงู

สกย. บ้านนาทอน  
อ.ทุ่งหว้า

สกย. พยอมงาม  
อ.ละงู

สกย. น้ำผุด  
อ.ละงู

สกย. วังยางทอง  
อ.ทุ่งหว้า

สกย. ตำบลสาคร  
อ.ท่าแพ

# เครือข่ายยางพาราจังหวัดสตูล

นายกสมาคม

สภ.วังใหม่

- กลุ่มพัฒนาฯ หุ่นใหญ่
- กลุ่มพัฒนาฯ หัวขบ่า
- กลุ่มพัฒนาฯ นาข่าแก้วหน้า
- กลุ่มพัฒนาฯ เขาน้อย
- กลุ่มพัฒนาฯ ป่าสว่าง
- กลุ่มพัฒนาฯ ประสามมิตร
- กลุ่มพัฒนาฯ ป่าแก้ว ม.1
- กลุ่มพัฒนาฯ ร่วมเจริญทรัพย์
- กลุ่มพัฒนาฯ ถ้ำโกบ
- กลุ่มพัฒนาฯ สะพานวา

ท่าแพ

- สหกรณ์ สภ.สาคร จำกัด
- กลุ่มพัฒนาฯ ปลัดจิก
- กลุ่มพัฒนาฯ พรุดันอ้อ 1
- กลุ่มพัฒนาฯ พรุดันอ้อ 2
- กลุ่มพัฒนาฯ สวนทศ
- กลุ่มพัฒนาฯ คลองบัน 1,2,3
- กลุ่มพัฒนาฯ นาโต๊ะขุน
- กลุ่มพัฒนาฯ ปลัดแก้ว
- กลุ่มพัฒนาฯ แปะ-ระ ใต้
- กลุ่มพัฒนาฯ คลองหมิงใต้
- กลุ่มพัฒนาฯ ทางฮาง
- กลุ่มพัฒนาฯ บนควน
- กลุ่มพัฒนาฯ บ้านมุด
- กลุ่มพัฒนาฯ วังปริง
- กลุ่มพัฒนาฯ สวนไทย
- กลุ่มพัฒนาฯ ปี่ใหญ่
- กลุ่มพัฒนาฯ ควนนาโน

ทุ่งนุ้ย

- กลุ่มพัฒนาฯ เกษครก้าวหน้า
- กลุ่มพัฒนาฯ บ่อน้ำรอนนำโชค
- กลุ่มพัฒนาฯ ปาหนันสามัคคี
- กลุ่มพัฒนาฯ ทุ่งนุ้ย
- กลุ่มพัฒนาฯ ไนพรุ
- กลุ่มพัฒนาฯ บ้านโตน
- กลุ่มพัฒนาฯ บ้านน้ำหระ
- กลุ่มพัฒนาฯ บ้านคำธรรมมิตร
- กลุ่มพัฒนาฯ บ้านบุเก็ดฮามู
- กลุ่มพัฒนาฯ บ้านนาปรัก
- กลุ่มพัฒนาฯ แร-กอด
- กลุ่มพัฒนาฯ บ้านควน

ควนกาหลง

- กลุ่มพัฒนาฯ ซอย 7
- กลุ่มพัฒนาฯ ซอย 3
- กลุ่มพัฒนาฯ ซอย 3(2)
- กลุ่มพัฒนาฯ ซอย 4
- กลุ่มพัฒนาฯ ซอย 4(2)
- กลุ่มพัฒนาฯ ซอย 6
- กลุ่มพัฒนาฯ คลองปู่โต๊ะ 1
- กลุ่มพัฒนาฯ คลองปู่โต๊ะ 2
- กลุ่มพัฒนาฯ ซอย 10

เครือข่ายยางพาราจังหวัดสตูล

ยางคิบบ  
(แผ่นคิบบ/เศษยาง)

ชุมนุมสหกรณ์การเกษตรสตูล จำกัด

สกก.ท่าแพ อ.ท่าแพ

จุดรวบรวม ต.สาคร

จุดรวบรวม อ.ท่าแพ

สกก.ละงู อ.ละงู

จุดรวบรวม ต.เขาขาว

จุดรวบรวม ต.ห้วยไทร

สกก.ทุ่งหว้า อ.ทุ่งหว้า

สกก. นาทอน

สกก. วังยางทอง

สกก.ควนโดน อ.ควนโดน

จุดรวบรวม อ.ทุ่งนุ้ย

จุดรวบรวม อ.ควนโดน

สกก.ควนกาหลง อ.ควนกาหลง

จุดรวบรวม ซอย 4

จุดรวบรวม อ.ควนกาหลง

จุดรวบรวม ต.ป่าลิ้ม

สกก.วังใหม่ อ.ละงู

สกก.นิคมพัฒนา กิ่ง อ.มะนัง

## 2.5 ปัจจัยแห่งความสำเร็จของเครือข่าย

ในการสร้างเครือข่ายของทิมวิชัย ตลอดหนึ่งปี มีปัจจัยหลายประการในการจะสร้างเครือข่ายให้ประสบความสำเร็จในจังหวัดสตูล หากพิจารณาในภาพรวมอาจสรุปได้ว่า เครือข่ายยางพารา มีความสำเร็จในระดับหนึ่ง อาจเป็นเพราะว่า ประการที่หนึ่ง คือ ทุนเดิม กล่าวคือยางพารา เป็นธุรกิจที่สหกรณ์กองทุนสวนยาง หรือกลุ่มรวบรวมน้ำยาง ต่างๆ มีประสบการณ์ และความรู้ความสามารถอยู่แล้วเป็นทุนเดิม จึงทำให้ง่ายต่อการเชื่อมโยง ประกอบกับมี ชุมชุมสหกรณ์กองทุนสวนยางสตูล จำกัด มารองรับการบริหารจัดการเครือข่ายอยู่แล้ว ประการที่สอง เป็นการผลักดันของสำนักงานสหกรณ์จังหวัดสตูล ตลอดจนผู้ว่าราชการจังหวัดสตูล เล็งเห็นถึงประโยชน์จากการเชื่อมโยงเครือข่าย ตลาดกลางยางพารา จึงได้อนุมัติงบประมาณทั้งในปี 2548 และ 2549 รวมกันกว่า สี่ล้านบาท เพื่อมาพัฒนาศักยภาพของเครือข่าย ทำให้เครือข่ายมีความเข้มแข็งและสามารถยกระดับคุณภาพการผลิตยางพารา รวมถึงประสิทธิภาพทางการตลาด ประการที่สาม เป็นปัจจัยที่สำคัญที่สุด นั่นก็คือผู้นำองค์กร ซึ่งจากการประชุมเครือข่ายหลายๆ ครั้ง ทิมวิชัยสังเกตเห็นภาวะผู้นำ และความกระตือรือร้นในการสร้างเครือข่ายร่วมกัน ผู้นำทุกท่านต่างเป็นผู้มีวิสัยทัศน์ และมีใจเสียสละ ตลอดจนพร้อมที่จะได้รับการเปลี่ยนแปลง ปัจจัยเหล่านี้นำไปสู่การสร้างเครือข่ายที่ประสบผลสำเร็จ และเกิดผลประโยชน์ต่อมวลสมาชิก

### 3. บทบาทของเครือข่ายที่เกิดขึ้นจากการวิจัยกับการแก้ปัญหาความยากจน

โดยที่เกษตรกรรณาน้ำยางมาส่งที่กลุ่มที่อยู่ใกล้ที่สุด ไม่จำเป็นต้องขนส่งน้ำยางไปยังโรงงานโดยตรง ทำให้ประหยัดค่าใช้จ่ายลงไป นอกเหนือราคาที่ทางผู้ซื้อให้เพิ่มในฐานะที่สามารถส่งมอบน้ำยางสดปริมาณมากเพิ่มขึ้นอีกกิโลกรัมละ 2 บาท เดิมเกษตรกรชาวสวนยางมีจำนวนน้อยที่รับประโยชน์จากการรวมตัว อนาคตก็น่าจะขยายตัวคลุมพื้นที่ได้ทั่วทั้งจังหวัด

ส่วนยางแผ่นรมควันที่สามารถรวบรวมได้ปริมาณมากก็สามารถขายให้ทางโรงงานในราคาที่สูงขึ้นประมาณกิโลกรัมละ 0.30 สตางค์ ซึ่งส่วนนี้ส่งผลตรงให้เกษตรกรขายได้ราคาสูงขึ้น และยังได้รับปันผลจากสหกรณ์ที่คนสังกัด ที่สามารถมีผลประกอบการกำไรเพิ่มขึ้น

สำหรับปฎิบัติที่ซื้อร่วมกันก็จะทำให้ต้นทุนต่อกระสอบลดลงประมาณ 5-10 บาทต่อกระสอบ ซึ่งจะช่วยลดต้นทุนแก่เกษตรกรได้ส่วนหนึ่ง

คณะวิจัยเชื่อมั่นว่า เมื่อเกษตรกรเรียนรู้ประโยชน์ที่เกิดจากการรวมตัวกัน ย่อมสร้างความมั่นใจ และเกิดความศรัทธาที่จะหาทางร่วมมือกันยิ่งขึ้น ทักษะคิดจึงกล่าวว่าย่อมทำให้เครือข่ายเกิดโอกาสในการทำธุรกรรมร่วมกันเพิ่มขึ้นได้



## 4. ผลลัพธ์ของการทำวิจัย

### 4.1 ผลการวิจัยเมื่อเทียบกับแผนพร้อมทั้งเหตุผลที่ไม่สามารถบรรลุผลได้ตามแผน

การวิจัยครั้งนี้คาดว่าเครือข่ายจะสามารถดำเนินงานได้ตามโครงสร้างเครือข่ายตามโซนพื้นที่ แต่ผลที่ได้สามารถดำเนินการได้เพียงกิจกรรมเดียว คือ การซื้อปุ๋ยร่วมกัน ส่วนกิจกรรมซื้อข้าวสารร่วมกัน และรวบรวมยางแผ่นดิบรมควันยังไม่สามารถดำเนินงานอย่างเป็นทางการ

ผลการดำเนินการที่นอกเหนือจากแผน คือ การสร้างเครือข่ายตามกิจกรรม ซึ่งสามารถดำเนินการได้ผลเป็นอย่างดี ทั้งการรวบรวมยางแผ่นรมควัน และน้ำยางสด

### 4.2 ปัญหา และอุปสรรค

ปัญหาและอุปสรรคในการดำเนินการวิจัยมีดังนี้

- 1) ทีมวิจัยไม่ได้ทำการประสานงานกับหน่วยราชการอื่นในพื้นที่ เช่น พัฒนาชุมชนจังหวัด สำนักงานเกษตรจังหวัดสตูล เป็นต้น ทำให้บางกลุ่มองค์กรไม่ได้รับข่าวสารการเข้าร่วมเครือข่าย
- 2) องค์กรที่ทำหน้าที่เป็นศูนย์กลางเครือข่ายระดับจังหวัด มีศักยภาพค่อนข้างน้อย ขาดทั้งสถานที่ อุปกรณ์ และกำลังคน
- 3) สหกรณ์ต่างๆ มีการเปลี่ยนถ่ายกรรมการ ทำให้ช่วงเวลาทำแผนงานสู่ภาคปฏิบัติติดขัด ชะงักงัน เพราะกรรมการอย่างให้รอกรรมการชุดใหม่
- 4) ระยะเวลาดำเนินโครงการเครือข่าย ระยะเวลา 1 ปี สั้นเกินไป

### 4.3 ประโยชน์ที่นักวิจัยและทีมวิจัยได้รับ

#### 4.3.1 ความรู้ใหม่

- 1) เรียนรู้จากความไม่สำเร็จของรูปแบบโครงสร้างเครือข่ายตามโซนพื้นที่ การจะขับเคลื่อนเครือข่ายทั้งจังหวัดจะต้องมีศูนย์ประสานงานเครือข่ายที่มีศักยภาพ
- 2) การขาดการประสานงานกับส่วนราชการที่กำกับดูแลองค์กรชุมชนในพื้นที่ ทำให้การสร้างเครือข่ายก้าวหน้าล่าช้า และอาจมีประสิทธิภาพต่ำกว่าการเข้ามามีส่วนร่วมสร้างเครือข่ายจากส่วนราชการทุกภาคส่วนที่ทำงานร่วมกับองค์กรในชุมชน

#### 4.3.2 ประสพการณ์ที่นักวิจัยได้รับ

- 1) การสร้างความสัมพันธ์ที่ดีระหว่างทีมวิจัยและข้าราชการในสำนักงานสหกรณ์จังหวัดสตูล ผู้นำองค์กรชุมชนต่างๆ ในพื้นที่ เป็นปัจจัยพื้นฐานในการสร้างเครือข่าย
- 2) การมีส่วนร่วมด้านความคิดเห็น การออกแบบขั้นตอนการดำเนินงาน โดยผู้นำสหกรณ์และองค์กรชุมชน จะนำไปสู่ภาคปฏิบัติการเป็นไปได้ราบรื่น
- 3) การจะใช้โครงสร้างแบบโซนพื้นที่ หรือนำโครงสร้างกิจกรรมในการสร้างเครือข่าย ก็น่าจะได้รับความสำเร็จได้ทั้งสองรูปแบบ ทั้งนี้ขึ้นอยู่กับศักยภาพขององค์กร การสร้างปฏิสัมพันธ์ระหว่างองค์กรต่างๆ ที่เป็นต้นทุนเดิมอยู่แล้ว
- 4) เจ้าหน้าที่ของสำนักงานสหกรณ์จังหวัดได้เรียนรู้ถึงกระบวนการทำวิจัยแบบการมีส่วนร่วม ซึ่งจะเป็ประโยชน์ต่อการปฏิบัติงานส่งเสริมสหกรณ์อื่นๆ ขึ้น

#### 4.4 ประโยชน์ที่องค์กรประชาชนที่เข้าร่วมเครือข่ายได้รับ

- 1) ทำให้ผู้นำองค์กรฯเกิดการตื่นตัว และตระหนักถึงประโยชน์จากการเชื่อมโยงเครือข่าย ทั้งนี้สังเกตได้จากการเข้าร่วมประชุม และการมีส่วนร่วมในการแสดงความคิดเห็นอย่างจริงจัง ตลอดระยะเวลาการจัดประชุม
- 2) ผู้นำองค์กรฯมองเห็นถึงโอกาสใหม่ๆ ในการทำธุรกรรมเพิ่มเติม อาทิ การแปลงสภาพน้ำยางสดให้เป็นน้ำยางข้น/ก้อน เพื่อยืดอายุน้ำยาง และสามารถส่งขายต่างประเทศได้
- 3) โอกาสในการขยายธุรกิจขององค์กรฯ เช่น การที่ชุมนุมสหกรณ์การเกษตรสตูล จำกัด แก้อับบังคับเพื่อให้องค์กรทุกประเภททั้งที่จดทะเบียนและไม่จดทะเบียนสามารถมาเป็นสมาชิกสมทบได้ ทำให้ชุมชนฯมีโอกาขยายธุรกิจได้เพิ่มขึ้นอีกเป็นจำนวนมาก
- 4) องค์กรฯมีการตื่นตัวที่จะปรับโครงสร้างการบริหาร เพื่อรองรับการเข้าร่วมเครือข่าย และเพื่อให้เกิดความยั่งยืนในการเชื่อมโยงเครือข่ายต่อไปในอนาคต

## 4.5 ข้อเสนอแนะ

4.5.1 การปรับปรุงกระบวนการวิจัย การวิจัยสร้างความเชื่อมโยงเครือข่ายควรมีระยะเวลาต่ำสุด 2 ปี การออกแบบโครงสร้างองค์กรบริหารเครือข่ายควรเลือกองค์กรที่มีความเข้มแข็ง และมีศักยภาพในการทำหน้าที่ประสานงานเครือข่าย

4.5.2 การออกแบบโครงสร้างจะต้องนำสู่ภาคปฏิบัติ และมีการปรับแก้ระบบกลไก ของโครงสร้างที่ทุกฝ่ายมีส่วนร่วม คล่องตัว ง่ายต่อการปฏิบัติตาม เกิดผลประโยชน์ต่อทุกฝ่าย และโปร่งใส เรื่องเหล่านี้ควรจะต้องทำการวิจัย ด้วยการติดตามประเมินผล ปรับแก้ให้ครบกระบวนการ PDCA แต่ปัจจุบันทำได้แค่ PD ยังขาด C และ A

4.5.3 การวิจัยขยายเครือข่ายให้ครอบคลุมองค์กรต่างๆ ทั้งหมดในพื้นที่จังหวัด

4.5.4 ควรมีการทำวิจัยเพิ่มศักยภาพของชุมชนนุสahrณ์การเกษตรพัทลุง จำกัด

## 4.6 สรุปผลที่เกิดขึ้นจากการทำวิจัย

4.6.1 เกิดการเรียนรู้ร่วมกันระหว่างข้าราชการ และผู้นำองค์กรชุมชน และทุกฝ่ายมีความ ตื่นตัว

4.6.2 ทำให้ชุมชนนุสahrณ์กองทุนสวนยางสด จำกัด มีความมั่นใจในการดำเนินงาน และสามารถรวบรวมยางแผ่นรมควันเพิ่มขึ้นอย่างมาก

4.6.3 เกิดการเปลี่ยนแปลงพฤติกรรมกรรมการบริหารงานในองค์กรแล้ว ดังนี้

- 1) ชุมชนนุสahrณ์การเกษตรสด จำกัด ทำหน้าที่ศูนย์ประสานงานเครือข่ายปุยข้าวสาร และยางแผ่น
- 2) ชุมชนนุสahrณ์กองทุนสวนยางสด จำกัด ทำหน้าที่ศูนย์ประสานงานรวบรวมผลผลิตยางแผ่นรมควัน และซื้อน้ำครามาจำหน่ายแก่สมาชิก
- 3) กลุ่มรับซื้อน้ำยางสดมีการขยายฐานสมาชิกเพิ่มขึ้น
- 4) ตั้งกลุ่มรับซื้อน้ำยางสดเพิ่มอีกหนึ่งกลุ่ม ได้แก่ กลุ่มเกษตรกรรับซื้อน้ำยางสด
- 5) กลุ่มรับซื้อน้ำยางสดทั้งสี่แห่ง ทำการตลาดร่วมกัน