



รายงานการวิจัยการคิดคามและการประเมินผล  
การดำเนินงานของคณะกรรมการที่ปรึกษางานพัฒนา (กปพ.)  
โครงการพัฒนาชุมชนสวนยางขนาดเล็กจังหวัดสตูล  
: การศึกษาวิจัยโดยวิธีการสนทนากลุ่ม

โดย

สุพจน์	โกวิทยา
เพชรน้อย	สิงห์ช่างชัย
ทัศนีย์	นะแสง
สุกรี	เมฆทัศน์

กษ๑

เลขที่ HN 700.55 กษ๑ ๒๕๓๓ - ๑.1

เลขทะเบียน **014948**

-/5 ส.ย. 2533

## บทคัดย่อ

เอกสารวิชาการชิ้นนี้มีวัตถุประสงค์เพื่อศึกษามวลและประเมินผลการดำเนินงานของคณะกรรมการที่ปรึกษาทางพัฒนา (คพพ.) ซึ่งเป็นส่วนหนึ่งของกระบวนการดำเนินงานของโครงการพัฒนาชุมชนส่วนบางขนาดเล็ก จังหวัดสตูล (คพพ.) โครงการนี้ได้รับทุนสนับสนุนจากกองทุนพัฒนาท้องถิ่นไทย - แคนาดา โดยคณะศึกษาและประเมินผลเป็นผู้ศึกษาและวิจัย ด้วยวิธีการจัดกลุ่มสนทนา (Focus Group Discussion) ซึ่งเป็นเทคนิควิธีการวิจัยเชิงคุณภาพแบบหนึ่ง (รายละเอียดปรากฏในภาคผนวก) เพื่อหาข้อเท็จจริงเกี่ยวกับการดำเนินงานเกี่ยวกับคพพ. ในแต่ละพื้นที่ โดยใช้ตัวอย่างจาก 4 หมู่บ้านคือ หมู่ที่ 6 บ้านท่าหิน ตำบลควนชัน อำเภอเมือง หมู่ที่ 4 บ้านควนโต๊ะทอง ตำบลควนโคน อำเภอควนโคน หมู่ที่ 5 บ้านคลองสองปาก ตำบลสาคร กิ่งอำเภอท่าแพ และหมู่ที่ 6 บ้านน้ำหรา ตำบลทุ่งนุ้ย อำเภอควนกาหลง ซึ่งทั้ง 4 พื้นที่อยู่ในจังหวัดสตูล และเป็นพื้นที่เป้าหมายของ คพพ. และได้ทำการสนทนากลุ่มกับประชาชนใน 4 พื้นที่ทั้งหญิงและชาย จำนวนตามตำแหน่งทางสังคม คือ เป็นนักพัฒนาในพื้นที่ 1 คน เป็นกรรมการในพื้นที่จำนวน 2 - 3 คน เป็นสมาชิกผู้ได้รับผลประโยชน์จากคพพ. 2 - 3 คน และเป็นสมาชิกแต่ไม่ได้รับผลประโยชน์จากการดำเนินงานของ คพพ. 2 - 3 คน

ผลการศึกษาพบว่า ความนึกเห็นเกี่ยวกับการรับรู้เกี่ยวกับ คพพ. ในหมู่บ้านในภาพรวมแล้วนักพัฒนาและกรรมการบางส่วน รู้จัก คพพ. แต่ชาวบ้านผู้ได้รับผลประโยชน์และไม่ได้รับผลประโยชน์จาก คพพ. ยังไม่ค่อยรู้จัก โดยพิจารณาจากการสนทนาและการเรียกชื่อที่แตกต่างกันในแต่ละพื้นที่

ในเรื่องความนึกเห็นเกี่ยวกับบทบาท หน้าที่ของ คพพ. นั้นพบว่า กลุ่มตัวอย่างส่วนใหญ่เห็นว่า คพพ. มีบทบาทหน้าที่ในเรื่องของการมีส่วนร่วมในการกักตุนแก้ไขปัญหาของกองทุนหมุนเวียนเป็นบทบาทหลัก ส่วนบทบาทในเรื่องการดำเนินงานใน คพพ. การพิทักษ์ผลประโยชน์ของกลุ่ม และการประเมินผลการดำเนินงาน คพพ. ยังมีความแตกต่างกันตามพื้นที่ ส่วนความนึกเห็นเกี่ยวกับระเบียบการดำเนินงานของ คพพ. ในเรื่องการกำหนดเวลาการประชุม การกำหนดวาระการประชุม จำนวนกรรมการที่เข้ามาประชุม หรือบรรยากาศในการประชุมพบว่า ในพื้นที่ที่มีเจ้าหน้าที่ของโครงการอยู่ประจำ และต่อเนื่องจะมีความพร้อม มีความกระตือรือร้น มีความรู้ มีความเข้าใจเกี่ยวกับระเบียบการดำเนินงานของ คพพ.

มากกว่าพื้นที่ที่ไม่มีเจ้าหน้าที่ ของโครงการอยู่เป็นประจำ ส่วนในเรื่องความคิดเห็นเกี่ยวกับ  
บทบาทและทิศทางของ คปท. และเจ้าหน้าที่ ในแต่ละพื้นที่ในอนาคต พบว่าทุกพื้นที่อยากให้มี  
คปท. ต่อไป แต่เรื่องเกี่ยวกับเจ้าหน้าที่ พบว่าในส่วนพื้นที่ที่เจ้าหน้าที่อยู่ในพื้นที่ประจำและ  
ต่อเนื่องค่อนข้างมีความผูกพันเป็นเครือข่ายที่สูงกว่าในพื้นที่ ๆ มีเจ้าหน้าที่มาอยู่ไม่เป็นประจำ  
และไม่ต่อเนื่อง หรือในบางพื้นที่ที่มีการสับเปลี่ยนนักพัฒนาบ่อยครั้ง

## กานำ

การศึกษาคณะและประเมินผลการดำเนินงานของคณะกรรมการที่ปรึกษางานพัฒนา (คพ.) ของโครงการพัฒนาชุมชนส่วนย่อยขนาดเล็ก จังหวัดสตูล ได้มีการศึกษาคณะและประเมินผลมาแล้วหนึ่งครั้ง โดยใช้วิธีการใช้แบบสอบถามสอบถามบุคคล 4 กลุ่ม คือ กรรมการที่ปรึกษางานพัฒนา เจ้าหน้าที่ของโครงการในแต่ละพื้นที่ ชาวบ้านผู้ที่ได้รับประโยชน์จากการดำเนินงานของ คพ. และชาวบ้านที่ไม่ได้รับประโยชน์จากการดำเนินงานของ คพ. ซึ่งพบว่า วิธีการดังกล่าวเราสามารถเก็บรวบรวมข้อมูลได้ค่อนข้างดี แต่มีจุดอ่อนคือ การสัมภาษณ์แต่ละคนไม่สามารถที่จะก่อให้เกิดปฏิกิริยาที่จะเอื้อต่อการพัฒนา คือ การร่วมคิด ร่วมวิจารณ์ วิเคราะห์ และร่วมเสนอแนวทางในการแก้ไขปัญหา เมื่อสัมภาษณ์แล้วเสร็จก็เสร็จกันไปไม่มีปฏิกิริยาเชื่อมโยงระหว่างบุคคลหรือระหว่างกลุ่ม

ในการศึกษาคณะและประเมินผล คพ. ครั้งที่สองมีจึงหวังผลสองประการใหญ่ ๆ คือ การได้ข้อมูลตามที่ต้องการ และต้องการให้มีปฏิกิริยาเชื่อมโยงระหว่างบุคคลและระหว่างกลุ่ม โดยให้กลุ่มต่าง ๆ มาร่วมรับรู้ความรู้สึก ความคิด ปัญหาและข้อคิดเห็นของบุคคลที่เกี่ยวข้อง ซึ่งจะส่งผลต่อการปฏิบัติงานของโครงการต่อไป คณะศึกษาคณะและประเมินผลจึงเลือกใช้วิธีการศึกษาคณะและประเมินผลโดยวิธีการจัดสนทนากลุ่ม ซึ่งเอื้อต่อการทำให้บรรลุวัตถุประสงค์ทั้งสองประการข้างต้น

คณะศึกษาคณะและประเมินผลขอขอบคุณ กองทุนพัฒนาท้องถิ่นไทย - แคนาดา คณะวิทยาการจัดการ คณะพยาบาลศาสตร์ มหาวิทยาลัยสงขลานครินทร์ ผู้นำและชาวบ้านบ้านน้ำรา บ้านพานิน บ้านคลองสองปากและบ้านควนโตะเหลง ตลอดจนเจ้าหน้าที่ของโครงการทุกท่านที่ช่วยให้รายงานฉบับนี้สำเร็จลงด้วยดี

ขอขอบคุณคุณกัญญา เสงประคิมรุ ที่ช่วยจัดพิมพ์รายงานจนเป็นที่เรียบร้อยและสวยงาม

คณะศึกษาคณะและประเมินผล

มิถุนายน 2532

บทคัดย่อ	
คำนำ	
บทที่ 1 - ความเป็นมาและความสำคัญของปัญหา	1
- วัตถุประสงค์ของการศึกษาวิจัย	4
- วิธีการศึกษาและแหล่งที่มาของข้อมูล	4
- คำศัพท์และคำย่อ	5
- การรวบรวมข้อมูล	6
บทที่ 2 - ข้อมูลสภาพทั่วไปของหมู่บ้าน	8
บทที่ 3 - ผลการวิจัย	36
บทที่ 4 - สรุปผลการวิจัย	46
- ข้อเสนอแนะ	47
บรรณานุกรม	49
ภาคผนวก	51
ก. การสนทนากลุ่ม (Focus Group Discussion) : ความเป็นมาและระเบียบวิธีวิจัย	52
ข. แนวทางการสนทนากลุ่มในการติดตามและประเมินผล กปพ.	67
ค. แบบฟอร์มรายชื่อและตำแหน่งของผู้เข้าร่วมสนทนากลุ่ม	69
ง. แบบฟอร์มบันทึกการสนทนากลุ่ม	70

การดำเนินงานของคณะกรรมการที่ปรึกษางานพัฒนา

(กปพ.)

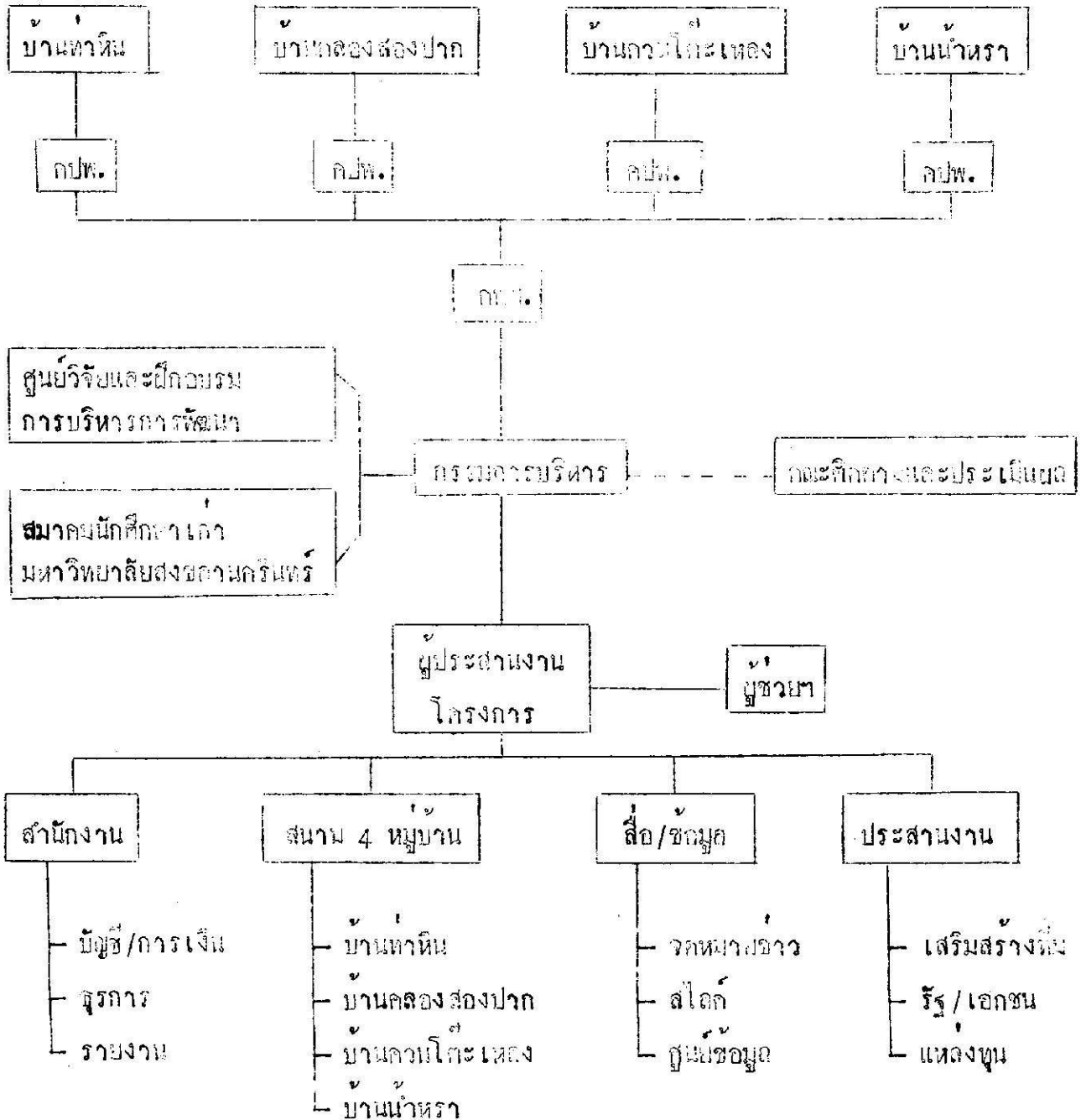
ความเป็นมาและความสำคัญของปัญหา

การพัฒนาชนบทโดยให้ประชาชนมีส่วนร่วมในกิจกรรมการพัฒนากันต่าง ๆ ในระดับหมู่บ้านที่ดำเนินอยู่ทั่วประเทศในปัจจุบัน นอกจากรัฐจะเข้ามามีบทบาทและรับผิดชอบในการพัฒนาแล้ว ยังมีองค์กรเอกชน (NGO) เข้ามามีบทบาทและรับผิดชอบในการพัฒนาด้วย ซึ่งมีมาตั้งแต่แผนพัฒนา ฉบับที่ 5 (2525 - 2529) ในภาคใต้ก็มีองค์กรเอกชนคือ LDAP ใต้เห็นความสำคัญในการขยายรูปแบบกิจกรรมการพัฒนากันจริง ใต้สนับสนุนทุนให้กับโครงการพัฒนาชุมชนส่วนขนาดเล็ก (กพข.) จังหวัดสตูลได้ดำเนินการ โดยโครงการมีแนวความคิดในการพัฒนาหมู่บ้าน โดยมีความเชื่อและเหตุผลประการหนึ่งว่า ในการแก้ปัญหาของประชาชนในหมู่บ้านที่ต่างคนต่างย้ายถิ่นเข้ามาจากต่างพื้นที่ เมื่อบาอยู่ร่วมกันเป็นกลุ่มคนและร่วมทำงานเป็นแกนหลักในการพัฒนาหมู่บ้านนั้น ถ้าหากกลุ่มคนที่เกิดขึ้นซึ่งอาจเป็นกลุ่มโดยธรรมชาติหรือกลุ่มทางราชการตั้งขึ้นมีการยอมรับ มีความรู้ ความสามารถ มีความเข้าใจบทบาทหน้าที่ของกลุ่ม เมื่อบารวมเป็นกลุ่มเดียวกัน โดยลักษณะกลุ่มมีความสอดคล้องกับสภาพพื้นฐานชุมชนตามข้อเท็จจริง กลุ่มย่อมมีการพัฒนาไปสู่องค์กรของชุมชนอย่างมีทิศทาง และกระบวนการที่ดีย่อมทำให้ชุมชนสามารถแก้ปัญหาและพัฒนาช่วยเหลือตนเองได้ (โครงการพัฒนาชุมชนส่วนขนาดเล็ก, 2529 - 2531)

จากแนวคิดดังกล่าวจึงสอดคล้องกับแนวคิดของการระดมประชาชนให้มีส่วนร่วมในการพัฒนาชนบท โดยใช้แนวคิดพื้นฐานของวิธีการพัฒนาชุมชน คือ "การช่วยให้ประชาชนสามารถช่วยตนเองได้ (help the people to help themselves or aided self-help) ซึ่ง เป็นหัวใจของการพัฒนา โดยประชาชนเองจะต้องร่วมมือกันเองในการกระทำ การพัฒนาตนเอง มิใช่เป็นแต่เพียงผู้รับการพัฒนาเท่านั้น ซึ่งแนวคิดนี้ได้เกิดขึ้นในชุมชนต่าง ๆ ทั่วโลกทั้งซีกตะวันออกและซีกตะวันตก ดังจะเห็นได้จากประเพณี "การลงแขก (Cooperative work)" ซึ่งปฏิบัติกันในทุกุเทศกรทั่วโลก

สำหรับการดำเนินการของโครงการในส่วนนี้ ได้จัดตั้งคณะกรรมการขึ้นมาชุดหนึ่ง เรียกว่าคณะกรรมการที่ปรึกษางานพัฒนา (กปพ.) ในแต่ละหมู่บ้านเพื่อมุ่งให้เกิดการเรียนรู้

ในการรู้จักคิดเป็น ทำเป็น แก้ปัญหาเป็น โดยได้จัดตั้ง ค.ป.พ. จุดพื้นที่ตั้งแผนภูมิที่ 1  
แผนภูมิที่ 1 โครงสร้างการบริหารงานของโครงการ



จากแผนภูมิที่ 1 ทางโครงการได้ตระหนักถึงความสำคัญของ คปพ. เป็นอย่างมาก เพราะมีความเชื่อว่าการจะบรรลุเป้าหมายหรือวัตถุประสงค์การทำงานของโครงการได้นั้น การรวมกลุ่ม (team work) เป็นหัวใจของการเสริมสร้างการมีส่วนร่วมของชาวชนบท จึงได้จัดตั้ง คปพ. ใหม่ทุกพื้นที่คือ หมู่ที่ 6 บ้านท่าหิน ตำบลควนขัน อำเภอมะนัง จังหวัดสตูล (เป็นพื้นที่แรกที่โครงการเริ่มค้นพัฒนาแบบใหม่เต็มรูป) หมู่ที่ 4 บ้านควนโตะเหลง ตำบลควนโคน อำเภอกวนโคน หมู่ที่ 5 บ้านคลองสองปาก ตำบลสาคร กิ่งอำเภอกาญ และหมู่ที่ 6 บ้านน้ำรา ตำบลทุ่งนุ้ย อำเภอกวนกาหลง จังหวัดสตูล ซึ่งในลักษณะการทำงานของ คปพ. นั้นจะเป็นรูปแบบการทำงานที่ประชาชนในถิ่นที่มีส่วนร่วมโดยตรง (direct participation) โดยผ่านองค์กรจักกั๊งของประชาชน (inclusive organization) ซึ่งประกอบด้วยการมีส่วนร่วม (aspects of participation) ดังนี้

1. ประชากรรรมการ
2. กรรมกร
3. สมาชิกที่มีส่วนร่วมเข้าประชุม
4. สมาชิกที่ให้การสนับสนุน
5. เสาขานุการ
6. เทร่ญญิก

ซึ่งลักษณะของ คปพ. นี้ได้กำหนดบทบาทว่าประชาชน สมาชิก ทำอะไรระหว่างการประชุม (what members do between meeting) หรือสมาชิกผู้นั้น เล่นบทบาทอะไร (what part they play during meeting) หรือเป็นผู้กระทำ (the actor) อย่างไร หรือเป็นผู้รับผลกระทำ (the recipient) อย่างไร คือได้รับผลจากกิจกรรมโดยตรงอย่างไร และมีประโยชน์ต่อสาธารณชนทั่วไป อย่างไร และประชาชนที่ไม่มีโอกาสเข้าร่วมโดยตรงมีความรู้สึกอย่างไร

สิ่งดังกล่าวนี้ทางโครงการหรือ คปพ. หรือ LDAP (ผู้ให้ทุน) ควรจะต้องรู้เพื่อประเมินผลของการปฏิบัติการ ซึ่งในส่วนนี้คณะติดตามและประเมินผล ได้ตระหนักถึงความจำเป็น จึงได้วางแนวปฏิบัติโดยการศึกษาถึงขั้นตอนการทำงานของ คปพ. เพื่อให้ข้อมูลย้อนกลับ อันจะมีประโยชน์ต่อการนำข้อมูลที่ได้ไปวางแผนปรับปรุงแก้ไขเพื่อให้การดำเนินงานต่อไปได้ผลและมีประโยชน์สูงสุดต่อชุมชนในการพัฒนาชนบทต่อไป



### วัตถุประสงค์ของการศึกษาวิจัย

ในการศึกษาวิจัยครั้งนี้มีวัตถุประสงค์ในการศึกษาและประเมินผลการดำเนินงานของคณะกรรมการนโยบายงานพัฒนา (คปพ.) โครงการพัฒนาชุมชนส่วนขนาดเล็กจังหวัดสตูล ในประเด็นดังต่อไปนี้ คือ ทัศนคติของบุคลากรที่เกี่ยวข้องต่อเรื่อง

1. การรับรู้เกี่ยวกับ คปพ.
2. บทบาทหน้าที่ของ คปพ.
3. การดำเนินงานของ คปพ.
4. บทบาทและทิศทางของ คปพ. และของเจ้าหน้าที่ของโครงการในอนาคต

### วิธีการศึกษาและแหล่งที่มาของข้อมูล

การศึกษานี้เป็นการศึกษาในเชิงคุณภาพ (Qualitative Approach) โดยใช้วิธีการรวบรวมข้อมูลแบบการจับกลุ่มสนทนา (Focus Group Discussion) โดยทำการศึกษาในพื้นที่ที่โครงการรับผิดชอบคือ หมู่ที่ 4 บ้านควนโต๊ะแดง ตำบลควนโกลน อำเภอควนโกลน หมู่ที่ 5 บ้านคลองอองปาก ตำบลนากร ถึงอำเภอเขาแพ หมู่ที่ 6 บ้านน้ำพร้า ตำบลทุ่งนุ้ย อำเภอควนกาหลง และหมู่ที่ 6 บ้านท่าหิน ตำบลควนขัน อำเภอเมือง จังหวัดสตูล ซึ่งพื้นที่ดังกล่าวเป็นพื้นที่เป้าหมายในการดำเนินงานพัฒนาของโครงการ โดยได้รับทุนสนับสนุนจาก LDAP ตั้งแต่ปี 2529 จนถึงปัจจุบัน สำหรับเหตุผลสำคัญที่คณะประเมินผลเลือกศึกษาในหัวข้อหรือประเด็นนี้ เนื่องจากการทำงานของโครงการมีความเชื่อและเหตุผลว่าในการแก้ปัญหาของคนในพื้นที่เป้าหมายแต่ละพื้นที่ ถ้ามีการรวมกลุ่มทำงานเป็นแกนหลักในการพัฒนาหมู่บ้าน โดยกลุ่มนั้นอาจเป็นกลุ่มที่เกิดโดยธรรมชาติตามวิถีการดำเนินชีวิตซึ่งสอดคล้องกับสภาพชุมชนเป็นพื้นฐาน หรือเป็นองค์กรที่ได้รับบริการจัดตั้งโดยโครงการพัฒนาไปสามทิศทางและกระบวนการที่ดี ย่อมทำให้ชุมชนหรือพื้นที่เป้าหมายนี้สามารถแก้ปัญหา และพัฒนาชุมชนเองได้ในที่สุด ซึ่งการที่จะบรรลุเป้าหมายนี้ได้ คณะกรรมการ (คปพ.) จะต้องมีलगามรู้ ความสามารถในบทบาทของกรรมการแต่ละท่านอย่างเต็มที่ ซึ่งเป็นเรื่องสำคัญมาก การที่กรรมการมีความรู้ ความเข้าใจในบทบาท หน้าที่ของกรรมการหมู่บ้านและบุคคลในพื้นที่นั้น จะถือการดำเนินงานตามเป้าหมาย โดยเฉพาะอย่างหนึ่งในการพัฒนาหมู่บ้าน กล่าวคือ หมู่บ้านใดที่มีกรรมการหมู่บ้านเข้าใจบทบาท การะกิจ หน้าที่ของตนเป็นอย่างดี ก็มีแนวโน้มที่จะมี

ศักยภาพในการพัฒนาใกล้และสูงกว่าหมู่บ้านที่มีกรรมการที่ไม่ค่อยเข้าใจในบทบาทของตนเท่าไร  
(กรมการปกครอง, 2524)

การเลือกตัวอย่างในการศึกษา ในการศึกษานี้ คณะประเมินผลเลือกตัวอย่างศึกษาแบบ  
สุ่มตัวอย่างเฉพาะเจาะจง (Purposive Sampling) ในพื้นที่ทั้ง 4 หมู่บ้านของ  
โครงการ ซึ่งการศึกษานี้และประเมินผลการดำเนินงานของคณะกรรมการที่ปรึกษางานพัฒนา  
ทั้ง 4 หมู่บ้านนี้เป็นผลจากมติของการประชุมไตรภาคีที่กำหนดไว้ให้คณะประเมินผลดำเนินการ  
คำศัพท์และคำย่อ

1. การศึกษานี้ หมายถึง กระบวนการที่คณะศึกษานี้และประเมินผลกระทำการศึกษา  
เพื่อพิจารณาถึงความสำเร็จในการดำเนินงานของ  
โครงการพัฒนาชุมชนส่วนย่อยขนาดเล็กจังหวัดสตูล
2. การประเมินผล หมายถึง กระบวนการที่คณะศึกษานี้และประเมินผล กระทำการ  
เพื่อพิจารณาถึงสิ่งต่าง ๆ ที่ได้คาดหวังไว้ (Expected  
Result) กับสิ่งที่เกิดขึ้นจริง (Actual  
Result) ของโครงการพัฒนาชุมชนส่วนย่อย  
ขนาดเล็ก จังหวัดสตูล
3. โครงการ หมายถึง โครงการพัฒนาชุมชนส่วนย่อยขนาดเล็ก จังหวัดสตูล
4. คณะศึกษานี้และประเมินผล หมายถึง คณะศึกษานี้และประเมินผลโครงการพัฒนาชุมชน  
ส่วนย่อยขนาดเล็ก จังหวัดสตูล
5. คพย. ย่อมาจาก โครงการพัฒนาชุมชนส่วนย่อยขนาดเล็ก จังหวัดสตูล
6. คปพ. ย่อมาจาก คณะกรรมการที่ปรึกษางานพัฒนา
7. LDAP ย่อมาจาก Local Development Assistance Program  
(กองทุนพัฒนาท้องถิ่นไทย - แคนาดา)

การรวบรวมข้อมูล

ในการศึกษานี้ใช้วิธีการ การจัดสนทนากลุ่ม โดยได้ดำเนินการใน 4 หมู่บ้าน ๓ หมู่บ้าน ๑ กลุ่ม จำนวนภาคประชาสังคมทางสังคมของผู้เข้าร่วมสนทนามีลักษณะคือ กลุ่มผู้นำสถานภาพ เป็นกรรมการของ กปพ. 2 คน เป็นเจ้าหน้าที่ของโครงการ 1 คน เป็นสมาชิกที่ได้รับผลประโยชน์จาก กปพ. 2 คน ไม่เป็นสมาชิกและไม่ได้รับผลประโยชน์จาก กปพ. 2 คน ในแต่ละกลุ่มสนทนามีผู้เข้าร่วมกลุ่มละ 7 - 8 คน ในการที่จรรยา เลิศบุญกุล เข้าร่วมในวงสนทนา คณะประเมิผลได้จัดทำรายชื่อของตัวอย่างทั้ง 4 หมู่บ้านแล้วแจ้งเจ้าแมกกรมสถานภาพทางสังคม โดยมีหลักเกณฑ์ในการพิจารณาเลือกดังนี้ ๓ ดังนี้

1. เป็นหญิงหรือชายก็ได้
2. ต้องเป็นตัวแทนหมู่บ้านนั้น

ในการรวบรวมข้อมูลแบบใช้วิธีการจัดสนทนากลุ่มนี้ คณะประเมิผลได้จัดทำแนวคำถามสำหรับเป็นแนวทางในการสนทนากับกลุ่มตัวอย่าง โดยแนวคำถามส่วนใหญ่ตามเรื่องทัศนคติเกี่ยวกับคณะกรรมการที่ปรึกษาทางพัฒนา (กปพ.) ดังมีข้อ

- (1) การรับรู้เกี่ยวกับ กปพ. ในพื้นที่โดยถามถึงจำนวนของ กปพ. หน้าที่ กปพ. กิจกรรมของ กปพ.
- (2) บทบาทหน้าที่และภาระงานของ กปพ.
- (3) กบิลศทางของ กปพ. รวมถึง เจ้าหน้าที่ของโครงการ

ในการสร้างแนวคำถามสำหรับการสนทนากลุ่มนี้ คณะประเมิผลได้เรียบเป็นลักษณะคำถามเปิดเชิงชักถามหาเหตุผล และคำกอบประเเกินหลักในการจัดตั้งหมวดคำถามได้จากวัตถุประสงค์ข้อที่ 1, 2, 4 ของโครงการ คือ การเสริมสร้างและสนับสนุนการพัฒนาขององค์กรชาวบ้านให้มีความที่ค้ำจากระดับเด็กสู่ถึงครอบครัวจนถึงชุมชน สนับสนุนกองทุนกลาง เพื่อการพัฒนาหมู่บ้านในลักษณะเงินหมุนเวียน ทั้งภาคกรบยนอกและภายในหมู่บ้าน โดยกระบวนการจัดการและการตัดสินใจขององค์กรชาวบ้าน และเสริมสร้างผู้นำที่มีศักยภาพที่มากขึ้นในการพัฒนาการใช้ชีวิตจากตนเอง ครอบครัว กลุ่มและเพื่อนบ้าน ซึ่งการที่จะบรรลุเป้าหมายตามวัตถุประสงค์ของโครงการได้นั้น กลุ่มเป้าหมายควรมีความรู้ ความสามารถ ความเข้าใจในบทบาทหน้าที่ของกลุ่มซึ่งจักถึงในรูปคณะกรรมการที่ปรึกษาทางพัฒนา (กปพ.) เป็นกลุ่ม จึงจะสามารถดำเนิน

กิจกรรมต่าง ๆ ได้บรรลุวัตถุประสงค์ ทั้งนี้จากวัตถุประสงค์ของโครงการ คณะประเมินผล จึงนำมาเป็นตัวตั้งในการสร้างแนวคำถามเพื่อที่จะได้เป็นข้อมูลย้อนกลับ (feed back)

ในการดำเนินงานของโครงการในระหว่างปี 2529 - 2531 งานผลการดำเนินงานในส่วนนี้ ได้ผลลัพธ์ (outcome) ออกมาอย่างไร ซึ่งข้อมูลที่ได้ออกมาจะเป็นข้อเท็จจริงซึ่ง

สามารถนำมาประเมินผลการทำงานของโครงการได้ในลักษณะข้อมูลเชิงคุณภาพ ซึ่งในส่วน ของข้อมูลที่ได้ก็จะมีข้อคิดเห็น ข้อเสนอแนะการแก้ปัญหาจากตัวชาวบ้านซึ่งอยู่ในพื้นที่นั้น ๆ

ในการสนทนากลุ่ม เพื่อรวบรวมข้อมูลที่ได้ครบถ้วน คณะประเมินผลได้ใช้วิธีการ เป็นคนในท้องถิ่นภาคใต้ มีประสบการณ์ในพื้นที่เป้าหมาย สามารถพูดภาษาท้องถิ่นและเป็นผู้นำ การสนทนาได้และในขณะสนทนา คณะนักประเมินได้พยายามจัดให้มีความเป็นธรรมชาติมากที่สุด โดยให้มีบรรยากาศเป็นกันเองและผ่อนคลายรวมถึงเกรี้ยกของผู้เข้าร่วมสนทนา โดยในวง สนทนา มีของขบเคี้ยว เช่น ถั่ว กล้วย ฝรั่ง ตลอดจนน้ำเย็นวางไว้ให้สมาชิกได้รับประทาน และดื่ม เพื่อผ่อนคลายอันเป็นประโยชน์ช่วยให้กลุ่มผู้สนทนาได้คุ้นเคยและพูดคุยซักถามกับพิธีกร ได้มากขึ้น และไม่ประหม่าเมื่อซักถาม ซึ่งการสนทนานี้เพื่อไม่ให้เหนื่อยล้า คณะนักประเมินได้ ใช้เวลาพูดคุยกับกลุ่มผู้ (Key informants) ประมาณกลุ่มละ 1 - 1½ ชั่วโมง เท่านั้น

ข้อมูลสภาพทั่วไปของหมู่บ้าน

ข้อมูลของทั้งสี่หมู่บ้านในเขตพื้นที่ของโครงการมีข้อมูลเปรียบเทียบให้เห็นภาพรวมในเรื่องของจำนวนครัวเรือน จำนวนประชากร จำนวนร้อยละของผู้นับถือศาสนาต่าง ๆ จำนวน ปลูกพ. และจำนวนเจ้าหน้าที่ของโครงการในแต่ละหมู่บ้าน ดังปรากฏในตารางที่ 1 ดังต่อไปนี้

ตารางที่ 1 ข้อมูล เปรียบเทียบลักษณะของหมู่บ้านตัวอย่างของโครงการ

	บ้านตาหิน	บ้านควนโละ เห่ง	บ้านคลองสองปาก	บ้านม่วงหาว
1. จำนวนครัวเรือน	70	164	74	146
2. จำนวนประชากร	300	837	483	700
3. การนับถือศาสนา				
- พุทธ	2.8%	—	—	40%
- อิสลาม	97.2%	100%	100%	60%
4. จำนวน ปลูกพ.	5-6	21	6	20
5. จำนวนเจ้าหน้าที่ของโครงการที่อยู่ประจำ	— *	1**	1	2**

\* เจ้าหน้าที่ของโครงการมาอยู่เป็นครั้งคราว

\*\* หมู่บ้านใดเคยมีการสืบเปลี่ยนเจ้าหน้าที่ของโครงการ

รายละเอียดของสภาพทั่วไปของหมู่บ้านตัวอย่างของโครงการ

สำหรับข้อมูลสภาพทั่วไปของหมู่บ้าน มีรายละเอียดดังต่อไปนี้

2.1 สภาพทางทั่วไปของหมู่บ้าน ตาหิน

เนื่องจากหมู่บ้านตาหินมีลักษณะเป็นสิ่งกบปัด จึงสามารถรักษาวัฒนธรรมดั้งเดิมของชนทำให้ความถึกของถนนหมู่บ้านเหลือถึง ไม่ให้เกิดการถ่ายเทวัฒนธรรมซึ่งกันและกัน

สภาพความเป็นอยู่ของชนบทเลยอยู่กันเรื่อย ๆ ไม่ได้เกิดการกระสือหรือต้นของการทำงาน  
 กล้วยเหตุที่ว่ามีการอพยพจากหมู่บ้านอื่นเข้ามาอยู่ในท่งดิน เป็นจำนวนมากคนพื้นเพ  
 เติมจากท่งดินมีราว 10 กว่าครอบครัวเท่านั้น ทั้งคนที่เข้ามาใหม่และคนเก่าก็พูดภาษายาวี  
 เป็นทั้งหมด เลยไม่มีพูดภาษาไทยเกิดขึ้นทางบ้านภาษากับคนรุ่นผู้ใหญ่อยู่ข้างเหมือนกัน  
 แต่เด็กที่กำลังเติบโตส่วนมากก็พูดภาษาไทยได้ เช่นเดียวกับพูดภาษายาวี จึงไม่ค่อยเป็นปัญหา  
 มาก กลุ่มที่สำคัญ ๆ ที่เข้ามาอยู่ท่งดิน มี

- กลุ่มบ้านถวน เข้ามาตั้งอยู่ตอนกลางของหมู่บ้าน มีบทบาทเป็นผู้นำของชุมชน  
 อยู่มาก ส่วนใหญ่ทำอาชีพปลั่ง เติมที่เลขห้ามาแล้วจากบ้านควมคือการทำสวนยาง และมาปรับ  
 ใช้จากสภาพใกล้คลองท่งดินคือการจับปลา

- กลุ่มกันหนองโป ส่วนมากอยู่ตามริมใกล้ชายคลองของท่งดินอยู่ตลอดเรียงรายกัน  
 ไปเลยที่เดียว ส่วนมากก็ทำประมงขนาดเล็ก เมื่อมาอยู่ท่งดินก็ทำสวนยางควบคู่กันไป

- กลุ่มบ้านกำมะสัง ส่วนมากอยู่ตามเส้นทาง เข้าสู่หมู่บ้านท่งดินอาชีพที่เคยทำมี  
 ประมงและสวนยาง เมื่อมาเข้าสู่ท่งดินพวกวัยรุ่นนิยมออกไปทำประมงที่ประเทศมาเลเซีย  
 เพราะฉะนั้นกลุ่มเครือญาติจะสัมพันธ์กับกลุ่มที่เข้ามาอาศัยในชุมชนตามจุดสำคัญ  
 สามจุด และบ้านเรือนจะตั้งอยู่บริเวณสองฟากถนนเสียส่วนใหญ่

จากระเบิดถล่มบ้านออกโรง เรือนที่กำลังทรนงค์ให้ประชาชนท่งดิน เพื่อให้ท่านออก  
 เขียนได้ใหม่มากที่สุดนั้น ปรากฏว่าไม่ได้รับผลเท่าที่ควร ทำให้ผู้ช่วยผู้ใหญ่บ้านต้องการประสาน  
 งานกับเจ้าหน้าที่ฝ่ายพัฒนาชนบทในท่งดินโดยต้องการให้สอนทุกวัน ช่วงเวลา 6.30 น.  
 เป็นต้นไปนั้น ปรากฏว่าเกิดขัดตรงที่ไฟฟ้ายังไม่ได้ทำการจ่ายกระแสไฟฟ้า คงจะว่าอีกไม่กี่  
 เดือนคงจะมีไฟฟ้าใช้กันที่หมู่บ้าน

นอกจากมีการสอนระบบศึกษานอกโรงเรียนแล้ว ยังมีการสอนศาสนาเพื่อให้คน  
 ในหมู่บ้าน ได้ปฏิบัติศาสนกิจให้มีความถูกต้องยิ่งขึ้น อีกทั้งอบรมให้สมาชิกเป็นคนดีของคนใน  
 หมู่บ้าน ซึ่งมีครูสอนใหญ่ใหญ่สี่ภาคหัดละ 1 วัน และยังมีกรให้กับเด็กรู้จักการอ่านคัมภีร์อัล-  
 กุรอาน ฯลฯ

การจัดรูปแบบการปกครองของชุมชนท้องถิ่น แบ่งเป็นฝ่าย

- รูปแบบของศาสนาอิสลาม การหลักการปกครองของอิสลามได้กำหนดให้โต๊ะอิหม่าม เป็นผู้นำปกครองและผู้นำชุมชน คนที่สำคัคือ เป็นผู้นำส่วนนคร ปกติจะทำอยู่แต่วันหนึ่ง 5 เวดจ ซึ่งก็คือเป็นกิจกรรมประจำวัน โดยให้กระทำที่มีสยิด และมีคณะกรรมการมีสยิดจำนวน 15 คนรวมกันรับผิดชอบในกิจการของศาสนาและหมู่บ้านพร้อมกันไปด้วย

- รูปแบบการปกครองท้องถิ่นของทางราชการ ซึ่งมีเงินเดือนมาจากรูปแบบแรก มีกรรมการหมู่บ้านฝ่ายต่าง ๆ 7 ฝ่าย เช่น การศึกษา สาธารณสุข ฯลฯ จำนวน 7 ฝ่าย แต่ละฝ่ายมีอนุกรรมการอีกฝ่ายละ 7 คน รวม 49 คน

ปกติกรรมการตามรูปแบบท้องถิ่นกับตามรูปแบบศาสนาอิสลาม อาจจะมีบุคคลดำรงตำแหน่งที่เลื่อม 2 รูปแบบก็ได้ ไม่เป็นการเสียหาย และก็มีจำนวนมากเลื่อมด้วย ส่วนใหญ่การติดต่อกับทางการจะติดต่อกับผู้ใหญ่บ้าน แต่ก็เป็นเรื่องการศึกษา วัฒนธรรม จะติดกับโต๊ะอิหม่ามและกรรมการมีสยิด

สภาพเศรษฐกิจของหมู่บ้านทาดิน

ส่วนใหญ่แล้วหมู่บ้านทาดินทำสวนยาง เลี้ยงเป็นส่วนใหญ่ และเป็นอาชีพหลักของชาวบ้าน แต่เนื่องจากยางที่ชาวบ้านปลูกเป็นพันธุ์พื้นเมือง จึงทำให้ปริมาณน้ำยางน้อย เทียบกับยางพันธุ์ นอกจากนั้นการทำแผนและกรเพราะปลูกที่ไม่ทันสมัย เพราะขาดวิทยากรและทุนรวมทั้งสภาพการ เพราะปลูกดินมีความแห้งแล้งมาก

อาชีพเสริมของชาวบ้าน เช่น ขับรถรับจ้างคือรถมอเตอร์ไซด์ การทำประมงขนาดเล็ก รับจ้างก่อสร้างบ้าน ทำเรือ ส่วนร้านขายของชำมีอยู่ร้านเดียวเท่านั้น ในช่วงเดือนกุมภาพันธ์ - มีนาคม มีชาวบ้านไปรับจ้างตัดอ้อย เก็บหวาง ทำประมงอวนลากในประเทศมาเลเซีย บริเวณเขตแดนมีการจับกุ้งมาทำกะปิ

ถ้าการทำนา มีชาวบ้านทำราว 10 กว่าครัวเรือน ปล่อยให้ทิ้งปีละครั้ง มีปัญหาของชุมชน พอจะสรุปได้ดังนี้

- การสาธารณสุขไม่ปกติ เช่น ขาดยาไปรษณีย์บริการคนไข้ได้เท่าที่พวกเขาต้องการ เป็นเหตุให้ไข้หวัด ไข้สวมน ไม่สามารถเพราะปลูกได้ ซึ่งมีชนบทประเพณีการขายจรวงของครอบครัว นอกจากนั้นหมู่บ้านยังมีเลี้ยงสัตว์ เช่น วัว และ ควายไปด้วย มันจะเป็นลูกโซ่กันทั้งระบบ

เห็นได้จากวิว และ ในที่ดินมีไม้ที่ตัวเอง

- คำนำสารณสุข ชาวบ้านไม่ได้รับประโยชน์เท่าที่ควร ทั้งนี้ขาดความเอาใจใส่จากทางการ บางครอบครัว เช่น เป็นโรคเรื้อน คนหนึ่งก็กินร่นไปรักษาที่ศูนย์อนามัยโรคเรื้อนจังหวัดสงขลา เพราะที่จังหวัดสตูลไม่มีที่บำบัด

- คำนำภาษา ผู้คนในที่ดินไม่ได้เห็นประโยชน์เท่าที่ควรในการเรียนภาษาไทย เพราะในชีวิตประจำวันพวกเขาพูดภาษาราวีแต่ก็ใช้เงินให้ทราบถึงผลประโยชน์ที่เห็นเฉพาะหน้า คือ สะดวกในการไปอำเภอ เป็นต้น

- ไม่ได้นำประโยชน์จากคลองท่วหินมากเท่าที่ควร คือ ชาวบ้านเขาคิดว่าน่าจะนำมาเลี้ยงปลา เวลาที่พวกเขาจับปลาแต่มันยังไม่โตเท่าที่ควร น่าจะนำไปเพาะเลี้ยงก่อนเพื่อให้ราคาได้ดีกว่าและนำไปขายแก่ชาววิสตูลอุปกรณ์ การจัดการที่ดี ถ้าหากว่ามีการแนะนำให้คิดแล้วโครงการน่าจะเป็นไปได้

- ยาง น่าจะปรับปรุง คำนำพันธุ์ยาง ชี้ให้เห็นคุณค่าของมัน แต่มีสิ่งที่น่าเป็นห่วงว่าขณะนี้ได้มีการสร้างโรงงานซึ่งไม่ได้คำนึงการแต่อย่างใด เพียงแต่ได้สร้างทำที่พักคนงานเสร็จแล้ว 4 หลัง ซึ่งได้มาติดต่อกับเขาจากเจ้าของที่ดินรายหนึ่ง เป็นเวลา 10 ปี ปีละหนึ่งพันบาท

สิ่งที่เลือกดำเนินโครงการพัฒนา

หมู่บ้านทาดิน ส่วนใหญ่ปลูกและนิเวศชีพเกี่ยวกับสวนบางทุกลาว เรือ ส่วนมากก็มีที่ดินเป็นของตัวเอง แต่บางรายไม่มีก็รับจ้างกรีดยางของเพื่อนบ้านหรืออาศัยของเจ้าของที่ดินเป็นที่ทำกิน ซึ่งถ้าหากจะมีการปรับปรุงก็ควร เน้นเรื่องพันธุ์ยางมากกว่า อีกทั้งในชุมชนนี้ก็อยู่กันอย่างสงบไม่ก่อกองมีการทะเลาะเบาะแว้ง การจะนำไปสู่ระบบสหกรณ์นี้จะต้องใช้เวลามากกว่าสามปี ซึ่งในเวลาที่เป็นอย่างนี้ชาวบ้านเมื่อทำผลิตรูปเป็นแผนยาง เขาสามารถที่จะเลือกขายให้กับใครก็ได้ เช่น มีพ่อค้าคนกลางเข้ามาขายอยู่ 2 คน ใครให้ราคามากกว่าก็ขายคนนั้น หรืออาจจะนำไปขายในตลาดที่เมืองสตูล อีกทั้งก็มองว่าระบบสหกรณ์เป็นระบบที่มีอะไรแอบแฝงคือผลประโยชน์เข้าไปเกี่ยวข้อง ที่ชาวบ้านทำแบบนี้เขารู้สึกเขาพอใจอยู่เช่นกัน



ในระบอบผู้นำทั้งฝ่ายศาสนาและฝ่ายฆราวาสก็ เขาก็มีศักดิ์สามารถที่จะช่วยเป็น  
แกนนำในการสร้างบ้านเรือนของชุมชนเจริญขึ้น เห็นได้จากหมู่บ้านช่วยออกทุนในการสร้าง  
ศาลาที่อ่านหนังสือให้กับชุมชน

ส่วนที่ระบอบผู้นำช่วยกันอบรมลูกบ้านให้ทั้งมีอยู่ในศีลในธรรม

ในด้านการเลี้ยงปลา ซึ่งชาวบ้านเขาสนใจก็มีมากขึ้น หลังจากที่ได้ไปดูงานของ  
โครงการพัฒนาชนบทที่ได้จัดไปตามสถานที่ต่าง ๆ เช่น ที่ศรีรัง ละมุน ฯลฯ ทำให้พวกเขาเกิด  
ความคิดที่ว่าน่าจะนำมาปรับใช้ให้เหมาะกับพื้นที่ของพวกเขาซึ่งในขณะนั้น ก็ได้พยายามรวมกลุ่ม  
ระหว่างคนที่เคยทำประมงมาแล้วโดยในกลุ่มกำหนดจะพัฒนาทักษะของเขาระดับหนึ่งให้ดีขึ้น หาก  
เกิดเป็นผลสำเร็จจากนั้นก็พยายามจะขยายในตำบลให้คนภายในหมู่บ้านเลี้ยงปลา ฯลฯ

สิ่งที่เป็อุปสรรคและแนวทางแก้ปัญหา

เนื่องจากชุมชนทำดินเป็นสิ่งขมโลก เกือบ ชาติการถือหลักกับภายนอก เพราะภายใน  
ชุมชนห่างจากถนนใหญ่ถึง 3 กิโลเมตร และห่างจากตลาดเทศบาล 7 กิโลเมตร ทำให้  
อารยธรรมจากศาสนาอื่น ๆ ยากที่จะเข้าไปถึงได้ ความอำนวยความสะดวกก็ไม่สามารถ  
แพร่เข้าไปได้เช่นกัน จนกระทั่งดินจึง เป็นลักษณะของชนบทโดยทั่วไป ก็มีความยึดมั่นในศาสนา  
แม้ผู้คนบางคนไม่มีเงินเท่ากับคนหน้าท่าที่อื่น ไม่มีความต้องการขโมยของใคร นอกจากนี้สภาพ  
ดินฟ้าอากาศในเขตทำดินรู้สึกจะแห้ง ก็มีความสูงกว่าระดับน้ำทะเลเห็นได้จากที่เราขึ้นไป  
จะเป็นที่ที่สูง ต้นไม้ต้นหญ้าก็พลอยไม่อุดมสมบูรณ์ไปด้วย ก็มีผลกระทบไปกับการเลี้ยงสัตว์  
มีน้อยไปด้วย

สิ่งที่เกิดขึ้นแล้วในหมู่บ้านทำดินในขณะนี้ คือ

การพัฒนาที่ศาลาพักผ่อน ไว้สำหรับอ่านหนังสือ ในเวลายามว่างของชุมชนทำดิน  
อันเนื่องมาจากที่เวลายามว่างจะมีวัยรุ่นมา เกร็ดเตร่หรือไม้ก็ออกมาข้างนอกทางฝ่ายองค์การ  
พัฒนาชนบทจึงร่วมกับผู้ใหญ่บ้าน ได้ทำศาลาขึ้นเพื่อประโยชน์ของคนหมู่บ้านเอง

การจัดหาอุปกรณ์ไฟฟ้า เพื่อมาติดตั้งในบริเวณวัดซึ่งมีผู้คนอยู่มาก ขณะนี้ยังขาด  
หม้อแปลงไฟฟ้า คาดว่าชาวบ้านและเจ้าหน้าที่พัฒนาชนบทเขตทำดินคงจะสมทบกันออกเงิน  
รอดแต่เพียงว่า เมื่อไรจะทำการจ่ายกระแสไฟฟ้า ส่วนภูมิภาคจากจังหวัดสุโขทัยเข้ามาเท่านั้น

ขณะนี้ได้มีชาวบ้านบางคนได้เสนอแนวทางนำเงินจากโครงการกองทุนชาวบ้าน ซึ่งมีจำนวน 9,000 บาท นั้น ไปพัฒนาบ้านอื่น เช่น การเลี้ยงปลา ฯลฯ เพราะจากการที่มีสมาชิกต้องจ่ายกันภายใน 5 เดือนโดยใกล้ละ 3,000 บาท ในจำนวน 3 ตำบล ปรากฏว่าแต่ละคนก็ไปก็ไม่กล้าจะลงทุนอะไร กลัวว่าจะให้สมาชิกตัดไฟไม่ทัน นอกจากจะนำไปใช้สอยเล็ก ๆ น้อย ๆ เท่านั้น ทางโครงการจึงอยากจะทำการศึกษาปรึกษาชาวบ้านว่าเห็นด้วยหรือไม่อย่างไรขณะนี้พยายามจะทำความเข้าใจกับชาวบ้านทั้งหมดจะเอาอย่างไร คงจะเสนอความคิดเห็นในภายหลัง

## 2.2 สภาพทั่วไปของหมู่บ้านควนโตะเหลง

### 1. สภาพทางกายภาพ (ดูแผนที่ประกอบ)

เป็นพื้นที่ "ควน" ซึ่งหมายถึงที่สูง เป็นส่วนใหญ่ สลับกับพื้นที่นาซึ่งอยู่ระหว่าง "ควน" แต่ละแห่ง มีลำคลองไหลเลียบอาณาเขตหมู่บ้านเกือบครึ่งหนึ่งของอาณาเขต ลักษณะดิน พื้นที่ควนจะเป็นดินลูกรังหรือดินแฉะซึ่ง เหมาะแก่การทำสวนยาง และบางส่วนเป็นดินร่วนเหมาะแก่การทำสวนผลไม้ ในส่วนที่เป็นที่นาเป็นดินเหนียวปนทราย

### 2. การตั้งถิ่นฐาน

ในหมู่บ้านประกอบด้วย 3 กลุ่มบ้าน ซึ่งแบ่งตามจุดต่าง ๆ ของ "ควน" และ ความหนาแน่นของการตั้งบ้านเรือน

1. กลุ่มบ้านควนโตะเหลง มีประมาณ 45 ครัวเรือน
2. กลุ่มบ้านทุ่งโตะหงาก มีประมาณ 80 ครัวเรือน
3. กลุ่มบ้านตะบิงคิงหี มีประมาณ 30 ครัวเรือน

นอกจากนี้ก็มีประมาณ 10 ครัวเรือน ซึ่งตั้งอยู่ติดเขตอำเภอควนกาหลง เรียกบ้านคลองระเกด

### 3. ที่ตั้ง

พื้นที่เป้าหมายตั้งอยู่หมู่ที่ 4 ตำบลควนโคโน กิ่งอำเภอควนโคโน จังหวัดสตูล

4. การเข้าถึงและสภาพหมู่บ้าน

หมู่บ้านนี้อยู่ห่างจากถนนใหญ่สายหลักใหญ่ - สดุด ประมาณ 2 กิโลเมตร ซึ่งเป็นระยะทางพอ ๆ กับกับจากอำเภอถึงหมู่บ้าน ถนนเข้าสู่หมู่บ้านเป็นถนนลูกรังตลอดสายมีรถมอเตอร์ไซด์รับจ้างตลอดเวลา ค่าโดยสารคนละ 5 บาท

ชาวบ้านในหมู่บ้านส่วนใหญ่มีมอเตอร์ไซด์เป็นของตัวเอง การไปมาในหมู่บ้านจึงสะดวกพอสมควร นอกจากนี้ยังมีไฟฟ้าสู่หมู่บ้านเกือบทุกครัวเรือน

5. การใช้ที่ดินในหมู่บ้าน

นอกจากที่กล่าวรายละเอียดถึงการใช้ประโยชน์ของที่ดินในลักษณะต่าง ๆ มาแล้ว พอจะสรุปคร่าว ๆ ถึงจำนวนการใช้ตามชนิดต่าง ๆ ได้ดังนี้

- ที่นันทิงหนก 5000 ไร่
- เป็นที่นาประมาณ 2700 ไร่
- สวนยางพาราประมาณ 1600 ไร่
- ที่ตั้งบ้านเรือน (รวมทั้งสวน) และที่ไม่ได้ใช้ประโยชน์ประมาณ 600 ไร่
- อื่น ๆ ประมาณ 100 ไร่

ประวัติชุมชน

ชุมชนแห่งนี้มีมากกว่า 80 ปี รายละเอียดของหมู่บ้านไม่มีการบันทึกเป็นลายลักษณ์อักษร แต่จากการสอบถามพูดคุยกับคนแก่ ๆ ในหมู่บ้าน ได้เล่าไว้อย่างคร่าว ๆ ดังนี้

ตระกูลแรกเริ่มที่มาตั้งถิ่นฐานมีเชื้อสายมาจากเจ้าพระยาผู้ครองสกล และสืบมาจากผู้ครองไพรบุรีสมัยนั้น รู้จักในชื่อ "หลวงตาเคอิม" ครั้นมาสมัยรัชกาลที่ 6 ได้มีการให้นามสกุล "ตาเคอิม" จึงกลายมาเป็นนามสกุลที่ใช้กันอยู่ทุกวันนี้ และเป็นนามสกุลที่มีมากที่สุด ในหมู่บ้านด้วย

การตั้งถิ่นฐานครั้งนั้นมีประมาณ 5 ครัวเรือน ซึ่งจับจองกันเองโดยมาตั้งบ้านเรือนและแสดงความเป็นเจ้าของตามภูมิลำเนาของตน ที่ดินก็ถูกแบ่งให้กับลูกหลานมาเรื่อย ๆ การตั้งถิ่นฐานก็มีเพิ่มขึ้นเรื่อย ๆ

ความเป็นพื้นเมืองในหมู่บ้านนี้เรียกขานว่าลูกบ้าน เป็นส่วนใหญ่ กล่าวคือ มีไม่กี่ตระกูลและมีตระกูลใหญ่ ๆ 2 ตระกูล คือ ตาเคอิม และแกสมาน นอกจากนี้ยังมีตระกูล

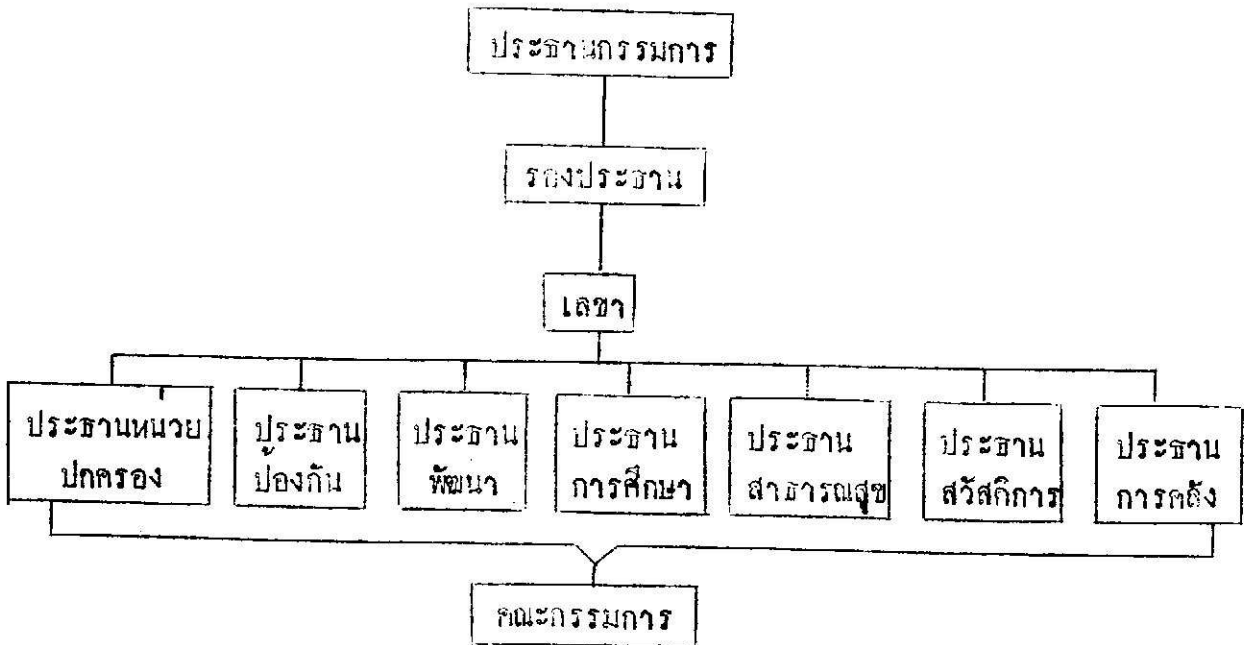
อื่น ๆ ซึ่ง เข้ามายาขยหลัง

โครงสร้างชุมชน

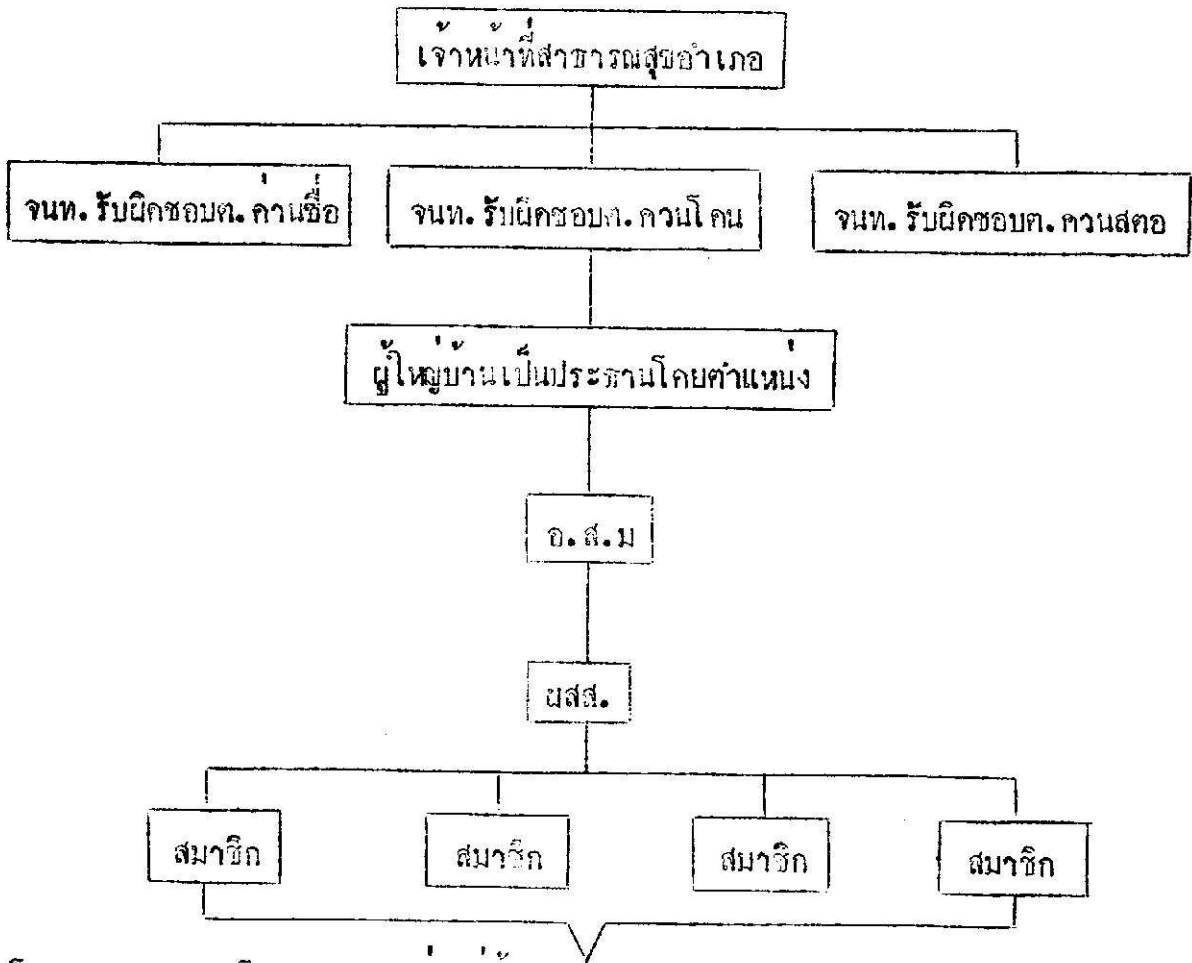
1. โครงสร้างทางค้ำการบริหาร

เนื่องจากหมู่บ้านเป็นพื้นที่ ความนโยบายให้เป็นหมู่บ้าน อ.พ.บ. โครงสร้างทางค้ำการบริหารจึงเป็นดังนี้

1. โครงสร้างทางค้ำการบริหาร



2. โครงสร้างทางด้านการสาธารณสุข (กระทรวงสาธารณสุข)



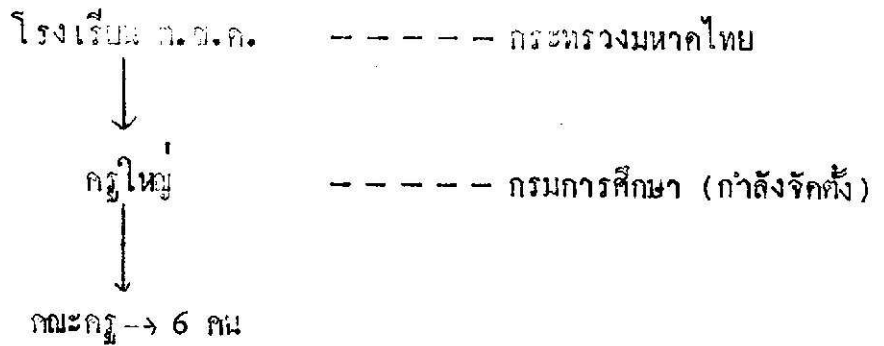
โครงการ 1)งานโภชนาการ-กลุ่มแม่บ้าน 2)การวางแผนครอบครัว 3)อาหารเสริม 4)บัตรสงเคราะห์

ลักษณะการทำงาน

เนื่องจากพื้นที่ตั้งอยู่ใกล้อำเภอการไปมาสะดวก การทำงานของสาธารณสุขจึงได้ส่งเจ้าหน้าที่รับผิดชอบหมู่บ้านโดยตรง โดยมีผู้ใหญ่บ้านเป็นประธานโดยคำแห่ง (และมีโครงสร้างตามแผนผัง)

อย่างไรก็ตาม โครงการที่ล้าที่จะมีความซับซ้อนอยู่กับโครงการของหมู่บ้าน อ. พ. ป ค่าย แบบที่เรียกแผนงานซ้อนแผนงาน และบทบาทส่วนใหญ่ที่ชาวบ้านตั้งอยู่ก็คือหมอเคช ซึ่งเป็นครูใหญ่โรงเรียนกวนพระ

### 3. โครงสร้างทางด้านการศึกษา (กระทรวงศึกษาธิการ)



#### ลักษณะงาน

โรงเรียนบ้านควนพระเป็นโรงเรียนซึ่งชาวบ้านร่วมมือร่วมใจกันจัดตั้งโดยความร่วมมือกับตำรวจตระเวนชายแดน ซึ่งไม่ขึ้นกับกระทรวงศึกษาธิการ หรือ สปจ.

ประวัติ ชาวบ้านมองเห็นความสำคัญของการศึกษาภาษาไทย และการที่ส่งบุตรหลานไปเรียนไกลจากหมู่บ้านจึงไม่สะดวก ชาวบ้านจึงร่วมมือกันสละกำลังกาย และกำลังทรัพย์ และขอความช่วยเหลือไปยังตำรวจตระเวนชายแดนบ้านควน และอาคารจาก กรป. โดยมีความเกี่ยวพันดังนี้.-



#### บทบาทของโรงเรียนต่อชุมชน

ชาวบ้านมีความรู้สึกว่าเป็นโรงเรียนของชุมชนจริง ๆ อาจเนื่องมาจากความต้องการที่แท้จริงของชาวบ้านที่จะให้มีโรงเรียนขึ้นมา ความร่วมมือในด้านการพัฒนาโรงเรียนจึงมีพอสมควร

#### โครงการซึ่งโรงเรียนมีอยู่เพื่อช่วยเหลือชุมชน

1. โครงการอาหารกลางวัน โดยโรงเรียนบริการ (ขาย) แกงให้กับนักเรียน นักเรียนนำข้าวไปเอง และเลี้ยงอาหารฟรีแก่เด็กในทุก ๆ วันจันทร์

2. โครงการเพิ่มรายได้ให้กับโรงเรียน โดยได้รับความร่วมมือกับทางอำเภอ เช่น การเลี้ยงปลาในบ่อ การปลูกผักสวนครัว การเลี้ยงไก่ไข่ และการจัดหาทุน

บทบาทของชุมชนต่อโรงเรียน

1. กลุ่มแม่บ้าน และชาวบ้านทั่วไป ช่วยเหลือเรื่องการทำอาหารให้แก่เด็ก เพราะโรงเรียนมีครูผู้หญิง โดยเปลี่ยนเวรกันทำเป็นกลุ่ม ๆ
2. กรรมการศึกษา หรือกรรมการโรงเรียน ทำหน้าที่เป็นที่ปรึกษาแก่คณะกรรมการของโรงเรียนและรวบรวมวางแผนงานต่าง ๆ เช่น การหารายได้ให้กับโรงเรียน

สถิติเกี่ยวกับโรงเรียน

ระยะเวลาการจัดตั้ง ปี 2522

จำนวนครู	7	คน (ครู ท. ช. ก.)
นักเรียนชาย-หญิง	137	คน
จำนวนชั้นเรียน	6	ชั้นเรียน (ไม่รวมเล็กเล็ก)
เด็กเล็ก	1	

ปัญหาของโรงเรียน

1. ขาดงบประมาณการดำเนินการเรียนการสอน เพราะไม่มีงบประมาณแน่นอนอย่างของ สปช.

บทบาทขององค์กรปกครองส่วนท้องถิ่น

บทบาทของครูใหญ่มีมาก เนื่องจากเป็นคนที่พื้นที่ เป็นลูกหลานของชาวบ้านที่นี่ และเป็นคนมีความเป็นอิสระค่อนข้างสูง โดยจูงมของมาตัวเองเมื่อ - ราว ๒๐ ปีที่แล้ว, ครู หมาย ส่วนชาวบ้านเองก็ให้การยอมรับมาก และให้เงินเองสูง

4. โครงสร้างทางกายภาพ

ประชากร 100 % มีวัดสามัคคีธรรม โดยมีโครงสร้างผู้นำทางศาสนา คือ โต๊ะอิหม่าม เป็นผู้ซึ่งได้รับการยอมรับว่ามีความรู้เรื่องศาสนาที่สุดในหมู่บ้านและให้การศึกษารื่องศาสนาแก่ประชาชน นอกจากนี้ยังมีครูสอนศาสนาในหมู่บ้านซึ่งที่โรงเรียนและสอนที่บ้าน ในช่วงกลางคืน โดยสรุปเป็นฝ่ายรับผิดชอบดังนี้คือ.-

โต๊ะอีหนาม— — — — — คำนพิธิกรรมและการปฏิบัติ และการศึกษา

ครูสอนศาสนา หรือครูสันตนิบาต— — — — — การศึกษา

ครูสอนอาณ— — — — — การอาณูรอาณ

จำนวนมีสยิด 1 แห่ง คือ มีสยิดอุญคียะห์ ซึ่งมาจากคำว่า คิล-อุญคียะห์  
คิล หมายถึง สถานที่กรวมไหว้

อุญคียะห์ เพื่อกับข่าวแสดงความเคารพต่อพระเจ้า (อัลลาห์)

หรือข้าของอัลเลาะห์ นี้เอง

อุปสรรคและปัญหาของหมู่บ้าน

1. ภาวะเศรษฐกิจ ที่ดินทำกินมีน้อย พื้นที่ในการประกอบอาชีพส่วนใหญ่รับมาจาก  
การแบ่งปันของบรรพบุรุษหลายชั่วอายุคนกว่าจะมาถึงรุ่นปัจจุบันจึงเหลือการถือครองที่น้อย  
กอบกับการลงทุนในการผลิตที่สูงต้องลงทุนค่าจ้างแรงงานใด ค่าปุ๋ย เมื่อได้รับผลิตไม่ค่อย  
คุ้มกับการลงทุน ผลิตได้ส่วนใหญ่เพียงพอกินไปวัน ๆ

— บางครอบครัวไม่มีส่วนยางเป็นของตัวเอง ต้องรับจ้างกรีดยางกับผู้มีส่วนยาง  
มาก ๆ ในหมู่บ้าน และชุมชนอื่นซึ่งเป็นที่มาของรายรับได้บ้าง แต่ฤดูที่ยางผลัดใบต้องหยุด  
ทำให้รายได้ไม่มีในช่วงนั้นไปกล้วย แต่ความจำเป็นในการใช้จ่ายทำให้ต้องหาทางหยิบยืมเงิน  
กับเจ้าของสวนยางและขอจากนายทุนข้างนอกแล้วคอยกรีดยางชดเชยภายหลัง

จากเงื่อมไซคังกล่าวชาวบ้านต้องอยู่ในฐานะจำยอมให้กับเจ้าของสวนยาง เช่น  
การขายยางที่กรีดยากขึ้นอยู่กับเจ้าของสวน การแบ่งกันระหว่างเจ้าของสวนกับผู้กรีดยากขึ้นอยู่  
กับเจ้าของสวนและไม่แน่นอนด้วย

— ปัญหาการกู้ยืมเงินกับธนาคาร เพื่อการเกษตรและสหกรณ์ เพื่อการลงทุน เช่น  
ซื้อที่ดิน ซื้อปุ๋ย หรือใช้จ่ายอย่างอื่น การกู้มักเป็นจำนวนที่มากพอสมควร และยิ่งเวลานานก็ยิ่ง  
ต้องใช้คืนเพิ่มมากขึ้น เป็นปัญหาที่ชาวบ้านเลื่อมลี้มกิดถึงทีเดียว



- ปัญหาเรื่องน้ำไม่พอใช้ในบางช่วงโดยเฉพาะหน้าแล้ง มักเกิดกับพื้นที่ที่เป็น  
ความเค็มเหือง เนื่องจากไกลคลอง ที่จะอาศัยน้ำตามธรรมชาติได้ อาศัยน้ำขังไม่พอใช้  
เพราะทั้งคัน ไร่ และรดน้ำผัก

2. ด้านสังคม

- วิทยุรับอิทธิพลจากวัฒนธรรมภายนอก อันมาจากโทรทัศน์ การจัดงาน  
สนุกสถานต่าง ๆ มากขึ้น ทำให้ความแตกต่างกับแนวทางความกิจกรรมทางผู้ใหญ่กับวิทยุ  
ความเกรงใจของวิทยุต่อกำหนดกิจวัตรของผู้ใหญ่น้อยลง และผลที่ตามมาอย่างน่าเป็นห่วง  
คือ การเฉยเมยต่อกิจกรรมทางศาสนา การปฏิบัติหน้าที่หลักคำสอนของศาสนา

อย่างไรก็ตามปัญหาเหล่านี้ยังมีอยู่ค่อนข้างหนัก นับเป็นจุดที่กำดั่ง เริ่มต้น  
อยู่ที่เดียว

- โดยพื้นฐานของชาวบ้านไม่มีความหรือสนใจการรับกิจกรรมต่าง ๆ ที่เข้า  
ไป कामนโยบายของจังหวัด อำเภอ และหน่วยงานต่าง ๆ ซึ่งมีจำนวนหลายโครงการ เมื่อ  
โครงการต่าง ๆ เข้าไปผู้ร่วมปฏิบัติก็มักชาวบ้าน ผู้ระเบียบก็คือหน่วยงานที่รับผิดชอบอยู่และ  
งานต่าง ๆ ต้องให้เรียบร้อยตามเวลาที่กำหนดไม่คำนึงถึงชาวบ้าน จากจุดนี้ทำให้ชาวบ้าน  
ซอกและเมื่อมองออกสิ่งเหล่านี้ และเกิดความเฉื่อยเพิ่มขึ้นเรื่อย ๆ ชาวบ้านจึงวางตัวว่า  
รับรู้ และรอรับสิ่งที่จะเอาไปได้ในรูปของวัตถุ

- ความแตกต่างระหว่างผู้นำกับชาวบ้านมีค่อนข้างสูง ทำให้ชาวบ้านรู้สึก  
ว่ากิจกรรมต่าง ๆ ลมมีกำหนดแล้ว และไม่ใช่หน้าที่ของตน ผู้รับผิดชอบงานต่าง ๆ ในหมู่บ้าน  
จึงติดอยู่กับ ผู้ใหญ่บ้าน กรรมการหมู่บ้าน และผู้นำตามธรรมชาติอีกไม่ก็ละ ชาวบ้านขาดการ  
มีส่วนร่วม

3. ด้านการเมือง

ในชุมชนมุสลิมศาสนาจะมีอิทธิพลต่อกำหนดการเมืองมาก การเลือกตัวแทนของ  
ตนเองเข้าสู่ระบบการปกครอง มักให้ความสำคัญรองหรืออยู่ใต้ สำเนาเกี่ยวกับมาเป็นอันดับ  
หน้า และในกลุ่มสตรีไม่ค่อยรับรู้ คือ แล้วยกเข้ามา หรือใครก็ได้ที่ใครจัด เป็นต้น

จากความขัดแย้ง เรื่องกรณีพระพุทธรูปของชาวอเมริกันกับโรงเรียนกวดิโคน  
เมื่อปลายปี 2528 ยังมีอิทธิพลต่อการปลุกใจให้ชาวบ้านแน่นแฟ้นในพวกตนมากขึ้น (ศาสนา  
เดียวกัน) และเห็นความสำคัญของการเมือง การรวมกลุ่มในพรรคการเมืองขึ้น

4. งานการศึกษา

— ยังมีคนไม่รู้หนังสือในลุ่มสตรีอายุ 30 ปีขึ้นไป ประมาณ 50 % อ่านหนังสือไทยไม่ออก การสื่อทางผ่านเอกสารจริงไม่ค่อยได้ผล แลหรวบ้านก็ช่วยตัวเองได้โดยอาศัยประสบการณ์ต่าง ๆ เช่น จากการศึกษา — ชาย/การได้แลกเปลี่ยนเป็นต้น ทำให้รู้ทันภายนอกโดยสิ่งเหล่านี้

เงื่อนไขที่เอื้ออำนวยต่อการพัฒนาในอนาคต

1. ขบวนการกลุ่ม

1.1 กลุ่มปรับปรุงคุณภาพยางแผ่นบ้านกวนโตะ เหลง

ความเป็นมาและการจัดตั้ง

แรกเริ่มเกิดจากการร่วมกันระหว่างทางอำเภอ (เกษตรอำเภอ กับชาวบ้าน โดยทางอำเภอได้เข้าไปชี้แจงและให้ความรู้ในการจะจัดตั้งกลุ่ม เพื่อลดปัญหาพ่อค้าคนกลาง และการเสียเปรียบทางด้านราคาขายยางแผ่นโดยใช้แบบกลุ่มเป็นสิ่งต่อรองราคา โดยที่จักรรีคยางและโรงยางก็ได้รับการสนับสนุนจากราชการและ กรป.

ต่อมาเกิดการกินแหนงแคลงใจกันในระบบการจัดการ ชาวบ้านกลุ่มหนึ่งจึงแยกออกมารวมตัวกัน (เป็นกลุ่มในเครือญาติ) เมื่อวันที่ 21 พฤศจิกายน 2522 โดยใช้เครือญาติกันเอง เป็นเงื่อนไขไปสู่การก่อตั้ง

การทำงานและประสิทธิภาพของกลุ่มเกิดการแตกต่างกันมาก กอปรกับประชาชนกลุ่มซึ่งตั้งแต่เดิมเสียชีวิตก็ไม่มีคนรับนิคชอบ กลุ่มชาวบ้านที่แยกออกมา ซึ่งอยู่บนความต้องการที่จะนำไปสู่การแก้ปัญหาอันเดียวกันก็อยู่มาได้จนเดี๋ยวนี้ โดยมีสมาชิกรวม 50 คน ระยะเวลา 7 ปี

ข้อตกลงร่วมกันในกลุ่ม

เป็นอยู่บนความต้องการ เพื่อ

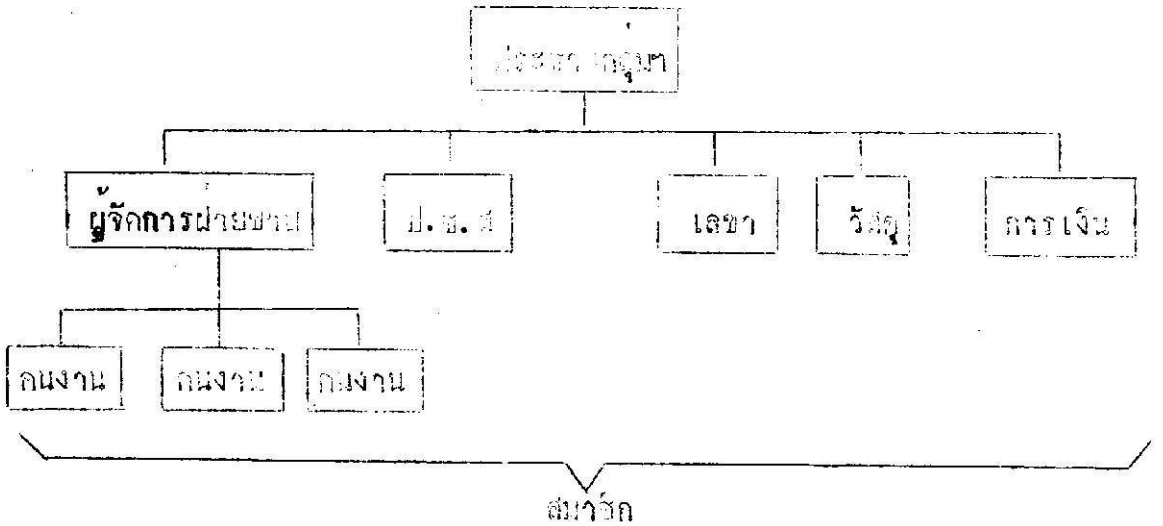
● ลดปัญหาพ่อค้าคนกลาง

- รวมกลุ่มกันเพื่อต่อรองราคา (เช่าที่สามารถทำได้)
- เพื่อลดภาระหนี้สวัสดิการให้กับสมาชิกในรูปของปีจักษณเลือก

การดำเนินงานกลุ่ม

การเข้าเป็นสมาชิกกลุ่มจะเป็นใครก็ได้ โดยไปแจ้งลออกกลุ่มว่าจะเข้าเป็นสมาชิก และทุก 15 วันจะมีการรวมกลุ่มขึ้นอย่างตวนครั้งหนึ่ง โดยทั่วไปรายกับรับซื้อที่หากใหญ่ โดยตรง

โครงสร้างกลุ่ม ดังนี้



สวัสดิการสมาชิก และการหักเงินเข้ากลุ่ม หักทีโลกรับละ 60 สตางค์ (ต่อวัน) โดยแบ่งเป็นดังนี้

เข้ากลุ่ม	10	สตางค์	(เป็นเงินทุนสำรองของกลุ่ม)
ค่าจ้างผู้จัดการฝ่าย	10	สตางค์	
ชามและคนงาน			
ซื้อน้ำดื่มมาขายในอีก	20	สตางค์	(กรกซื้อผู้รัก)
สมาชิกกลุ่ม			
ค่าเข้าเป็นรถ (รวมการล)	20	สตางค์	

กรณี คราวจำเป็นสมาชิกต้องใช้เงินก่อนกำหนดการซื้อยาง ทางกลุ่มจะจ่ายเป็นเงินท่ครองยื่น  
ในวงเงินอาทิตย์ละ 300 บาท แต่ต้องมีใบดูตามความจำเป็นและกรรมการ เห็นพ้องด้วย

ผลที่ตามมาจากกลุ่ม

ก. ด้านบวก

1. ชาวบ้านได้เกิดการแลกเปลี่ยนเชิงความสัมพันธ์กันมากขึ้น เพราะต้องเจอกันที่โรงจักรในการทำยางแผ่นทุก ๆ เช้า และทุก ๆ 15 วัน โดยการไปรวมกลุ่มซึ่งยาง
2. สมาชิกในกลุ่มเอง เห็นอกเห็นใจกันมากขึ้น ให้ความช่วยเหลือกัน เช่นผู้ที่มิจักรเป็นของตัวเองก็เปิดโอกาสให้เพื่อนร่วมกลุ่มไปใช้บริการจักรได้ จนตั้งเป็นจุดขาย ๆ ในการทำแผ่นยางขึ้นหลายจุด ไม่ต้องรอดิวกันที่โรงยาง เพียงแห่งเดียว
3. จากพลังกลุ่มทำให้หน่วยงานภายนอก เห็นความสำคัญ และให้ความช่วยเหลือ  
ด้วยเช่น ทรป.กลาง จังหวัดสตูล ช่วยเหลือเรื่องจักร โรงจักร (บางส่วน) รถบรรทุก เป็นต้น
4. เป็นเงื่อนไขเริ่มการคิดค้นที่จะนำไปสู่ร้านค้าชุมชน (โดยอาจจะได้รับความช่วยเหลือจากกรมการค้าภายใน)

ข. ด้านลบ

การจัดการเริ่มมีปัญหาโดยเฉพาะในตัวกรรมการกลุ่มเอง และจากการต่อสู้จัดตั้งกันขึ้นมาในวงเครือญาติ เมื่อมีปัญหาการติดเงื่อนไขแรงจึงอยู่ที่ความเกรงใจกันเสียมาก

1.2 กลุ่มทำงานหรือการทำกลุ่ม

กลุ่มทำงาน หมายถึง การรวมกลุ่มคนกันช่วยกันทำงาน หมุนเวียนกันไปตามตัวสมาชิกโดยแล้วแต่อาสาสมัครกลุ่มต้องการให้ทำอะไร

กลุ่มทำงานเรียกแตกต่างกันไปตามพื้นที่ด้วย บางแห่งเรียก กลุ่มแรงงาน บางแห่งเรียก กลุ่มแชร์แรงงาน ฯลฯ

การทำกลุ่มของหมู่ที่ 4 ตำบลควนโนน ทำกันมานานเกือบ 50 ปี โดยซ่อนเร้นอยู่ในลักษณะการยืมคนไปช่วยงานในก่อนหน้า และเกิดขึ้นโดยมีการรวมกลุ่มกันอย่าง เป็นตัวคน ค่ายวัตถุประสงค์ในการทำงานจ้างมากอน

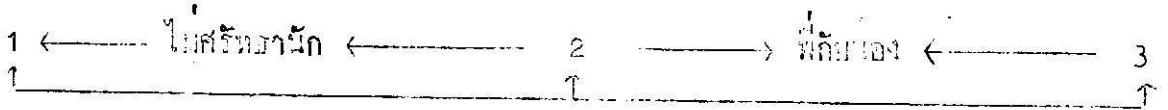
ปัจจุบันนี้ถ้ากลุ่มโคมใช้แรงงานบางส่วนบ้าง ทำส่วนบ้าง แล้วแต่ความต้องการของสมาชิกที่เป็นเจ้าของกิวในวันนั้น

สมาชิกกลุ่มเป็นผู้ชายทั้งหมด และทำเฉพาะวันหยุดที่สเท่าใน การแบ่งกลุ่มก็คามกลุ่มบ้าน เป็น 4 กลุ่ม กลุ่มหนึ่งประมาณ 7 - 10 คน

### 1.3 กลุ่มรวมเงินกามนัล

กลุ่มรวมเงินกามนัล หมายถึง การเวนแชร์ (เงิน) ขึ้นเอง แคลงรวมกันทุก ๆ ตลาดนัดกับพูน โคมไว้เพื่อประสงค์ว่าจะได้เงินก้อนหนึ่ง โคมไม่มีคอกเก็บเงินใด ๆ ทั้งสิ้น จะได้กำไรก่อนหลังโดยการจับสลากกันเอง ส่วนวงเงินที่ช่วยแบ่งลงกัน

#### ความสัมพันธ์



เคย ๆ นะ (บางโอกาสยอมรับ)

ในจำนวนผู้นำทั้ง 3 คน อยู่ในหมู่บ้านเดียวกัน (กิ่งหนึ่ง) ส่วนชาวบ้านที่กลุ่มบ้านอื่น ๆ บ้างเคย ๆ อยู่ไม่มีบทบาทเลย (ยกเว้นโต๊ะอ๋อหมาน) แต่เป็นกรรมการหมู่บ้านบางกรรมการมีสภิกบ้าง อสม.บ้าง ผสส. ซึ่งมีอยู่ทุกหมู่บ้าน

อย่างไรก็ตามบทบาทโต๊ะอ๋อหมานยังเหนือกว่าทุกคนที่เกี่ยวข้องที่จะให้การยอมรับของผู้นำทุกคนได้

### 3. ทิวสนิม

การศรัทธาและการประกอบพิธีทางศาสนายังเกรงอยู่ เป็นเงื่อนไขที่สที่ที่จะนำไปสู่การพัฒนาที่เป็นรูปแบบ การรวมกลุ่ม และการให้คำนิยามแก่เล็ก ๆ จะมีปัญหาบ้างก็คือ การไหลเข้าไปของวัฒนธรรมใหม่ (ยังป้องกันได้)

### 2.3 สภาพทั่วไปของหมู่บ้านคลองสองปาก

บ้านคลองสองปากตั้งอยู่ที่ หมู่ 5 ตำบลสาคร กิ่งอำเภอยาแพ จังหวัดสตูล เป็นหมู่บ้านเล็ก ๆ ห่างจากกิ่งอำเภอ 24 กิโลเมตร เป็นถนนชนิดลาดยางยาว 10 กม.

ถูกรัง 14 กิโลเมตร ทรัพยากรที่มีอยู่ในท้องดินยังอยู่ในสภาพที่ค่อนข้างสมบูรณ์ พื้นที่ที่ไม่ได้ใช้ประโยชน์มีมากซึ่งเป็นป่าชายเลน และป่าดิบ หมู่บ้านตั้งอยู่บนที่สูงหรือเรียกว่าควนเตี้ย ๆ สภาพของดินเป็นดินปนลูกรัง แหล่งน้ำของหมู่บ้านเปิดลงน้ำแล้วแล้ว ๆ ไหลออกสู่ทะเลอันดามันซึ่งอยู่ไกลออกไป

ประวัติชุมชน

หมู่บ้านแห่งนี้เกิดขึ้นเมื่อประมาณ 60 ปีมาแล้ว ดินฐานเดิมมาจากจังหวัดอื่น เช่น ตรัง กระบี่ มาตั้งบ้านเรือนอยู่ 2 - 3 คราวเรือน ปลูกบ้านอยู่ห่าง ๆ กันในที่นา ต่อมามีคนรุ่นใหม่อพยพมาตั้งบ้านเรือนเพิ่มมากขึ้นเรื่อย ๆ ซึ่งเป็นกลุ่มส่วนใหญ่ของหมู่บ้าน กลุ่มบ้านคลองสองปากจะอพยพมาจากเกาะสาหร่าย หันหยงอูมา ซึ่งอยู่ในอำเภอเมือง และจากหัวหิน ปากนารา ปากตะลุง อำเภอตะลุง ส่วนกลุ่มบ้านปลักแรก มาตั้งบ้านเรือนประมาณ 20 ปี โดยส่วนใหญ่มาจากลำดลสาคร สาเหตุที่ย้ายถิ่นฐานมาอยู่หมู่บ้านแห่งนี้ส่วนใหญ่ต้องการมาหาที่ทำกิน แรกเริ่มมาดางป่า ทำที่นาปลูกข้าว อาชีพดั้งเดิมของคนในหมู่บ้านจะทำนา เพื่อบริโภครายในครอบครัว มีการเลี้ยงวัว ควาย กันมาก แต่ปัจจุบันเหลือน้อยลง นอกจากนั้น หาปลาในลำคลองเล็ก ๆ และปลูกยางพาราพันธุ์ใหม่เมือง ต่อมาเมื่อมีคนย้ายเข้ามาอยู่เพิ่มมากขึ้น ชาวบ้านเริ่มดางป่าโค่นไม้ขายให้พ่อค้า เมื่อต้นไม้ใหญ่ ๆ ในหมู่บ้านทยอยลงชาวบ้านจึงหันไปรับจ้างตัดไม้ที่เกาะดังกราวี ประเทศมาเลเซีย และบางส่วนประกอบอาชีพในการออกทะเลคอกปูค่า ส่วนการประกอบอาชีพทำสวนยาง ชาวบ้านเพิ่งหันมาปลูกยางพันธุ์ใหม่เมื่อ 5 - 6 ปีที่ผ่านมา นี้เอง ซึ่งมีจำนวนน้อย ทั้งนี้เพราะชาวบ้านยังไม่เห็นความสำคัญและสวนแมกยางที่ปลูกใหม่จะใช้ตนเองไม่ใช้อย่างสงเคราะห์ เพราะพื้นที่เดิมเป็นที่ว่างเปล่าไม่มียางเก่า ต้องใช้ทุนสูงในการปลูกยางใหม่ ส่วนใหญ่ชาวบ้านจึงนิยมออกไปรับจ้างทำงานนอกบ้าน

สมัยก่อนเคยเป็นหมู่บ้านที่มีการละเล่นศิลปะพื้นเมือง เช่น ดิเกปา มโนราห์ หนังตะลุง และอื่น ๆ เป็นที่สนุกสนาน ต่อมาหลังจากมีการฟื้นฟูศาสนา (ละวาซี) อิสลามใหม่ ชาวบ้านเคร่งศาสนามากขึ้น การละเล่นต่าง ๆ ของชาวบ้านก็หมดไป สำหรับการคมนาคมติดต่อกับภายนอกลำบากมาก มีทางเดินเล็ก ๆ ถนนขาดเมื่อถึงฤดูฝน เพิ่งจะเป็นถนนที่ใช้งานได้ เมื่อปี 2528 นี้เอง

สำหรับชื่อบ้านคลองสองปาก คนเฒ่าคนแก่บอกว่าไม่รู้ว่าเป็นคนตั้งชื่อ แก่นี่  
อยู่ก่อนแล้วซึ่งตั้งตามคลอง เล็ก ๆ แยกออกเป็นสองทางหรือสองปาก จึงเรียกว่า "คลอง  
สองปาก"

ระบบเครือญาติ

ลักษณะทางกายภาพได้แบ่งหมู่ที่ 5 ออกเป็น 2 กลุ่มบ้าน คือ กลุ่มบ้านคลองสองปาก  
และกลุ่มบ้านปลักแรก โดยทั่วไปแล้วหมู่บ้านหนึ่งจะมีความสัมพันธ์กันในลักษณะที่เป็นเครือญาติ  
กันเป็นส่วนใหญ่ โดยกลุ่มบ้านคลองสองปากซึ่งจะย้ายถิ่นมาจากถิ่นหยงตุงกา เกาะสาหร่าย และ  
จากอำเภอละงู ก็จะมีความสัมพันธ์แบบเครือญาติอีกกลุ่มหนึ่ง และทั้งสองกลุ่มก็มีความสัมพันธ์  
กันแบบเครือญาติกันอยู่บ้าง เป็นบางส่วน ลักษณะความสัมพันธ์ทางเครือญาติของคนในหมู่บ้าน  
อยู่ในระดับปานกลาง เด็กและเยาวชนบ้างเข้าโรงเรียนที่วัดใหญ่ สามารถติดต่อกันได้

ความสัมพันธ์ทางเครือญาติมีความลึกซึ้งอยู่อย่างจำกัด เนื่องจากคนในกลุ่  
มบ้านคลองสองปากมีความสัมพันธ์ทางเครือญาติกับคนภายนอกชุมชนสูง โดยเฉพาะที่เกาะ  
สาหร่าย ถิ่นหยงตุงกา ซึ่งสามารถติดต่อได้โดยทางเรืออย่างเร็ว ใช้เวลาเดินทางประมาณ  
30 นาที มีการติดต่อไปมาหาสู่อยู่เป็นประจำ อาสาสมัครในบางส่วนก็นำมาจกบ้านญาติที่นั่น

โครงสร้างของชุมชน

สภาพของ ระบบชุมชนและการปกครอง

การจัดระบบชุมชนบ้านคลองสองปาก แบ่งออกเป็น 2 ลักษณะ คือ

1. แบบคามหลักศาสนาอิสลาม ชุมชนมุสลิมจะมีระบบการปกครองของตนเอง  
โดยมีโต๊ะอิหม่ามเป็นหัวหน้าชุมชนให้บริการ เดือดทั้งจากชาวบ้าน และมีโต๊ะกองคิม โต๊ะบิดิน  
และกรรมการสุเลฮาอีก 15 คน ทำหน้าที่รับผิดชอบประกอบพิธีทางศาสนาและกระทำภารกิจ  
ต่าง ๆ ในหมู่บ้าน

2. แบบคามหลักการปกครองท้องถิ่นของราชการ เนื่องจากหมู่ที่ 5 กำหนดเป็น  
คนอยู่ในพื้นที่ เป็นหัวหน้าปกครอง และมีสารวัตรกำนัน กรรมการหมู่บ้าน โครงสร้างกรรมการ  
หมู่บ้าน มีกรรมการฝ่ายต่าง ๆ แต่ส่วนใหญ่กรรมการไม่รับบทบาทของตัวเอง ทั้งนี้เพราะสืบ  
เนื่องมาจากการทำงานที่ต่างบ้านไปทำงานนอกหมู่บ้าน มีเวลาที่จะอยู่ในหมู่บ้านน้อยมาก

การทำงานต่าง ๆ ที่ผ่านมาได้เกิดกลุ่มซึ่งตั้งขึ้นโดยทางราชการและที่ชาวบ้าน  
ตั้งขึ้นเอง ดังนี้

1. คณะกรรมการพัฒนาสตรี (กพส.ม.) เป็นกลุ่มที่ทางราชการตั้งขึ้นมา เมื่อ  
1 ปี กิจกรรมที่ท่าจะเป็นกิจกรรมที่เกี่ยวกับงานสาธารณสุข และขณะนี้ยังไม่มีกิจกรรมอื่นใด
2. สหกรณ์ยา เป็นร้านสหกรณ์ขายยาสามัญประจำบ้าน ตั้งขึ้นเมื่อ 2528 มี  
กรรมการ 15 คน ประกอบด้วย อสม. และอสส. มีสมาชิกทั้งหมด 38 คน
3. กลุ่มแรงงาน เป็นกลุ่มซึ่งเคยตั้งมาแล้วเมื่อปี 2529 อยู่ในลักษณะที่สมาชิก  
ช่วยกันทำงานของกลุ่มโดยหมุนเวียนกันไปในแต่ละครั้ง มีการกำหนดระเบียบกันเอง เป็นกลุ่ม  
ทำงานต่างป่า ทำสวนยาง ทำนา กลุ่มนี้ล้มไปเมื่อปี 2527 และขณะนี้กำลังเริ่มรวมกลุ่มใหม่

สภาพทางเศรษฐกิจ

การประกอบอาชีพแบ่งเป็นอาชีพใหญ่ ๆ ได้แก่

- ทำสวนยาง
- ทำนา
- รับจ้าง
- อื่น ๆ
- ทำประมง

การทำสวนยาง ชาวบ้านเกือบทุกคนครอบครัวจะมีสวนยาง แต่มีจำนวนน้อยประมาณ  
ครอบครัวละ 1 - 4 ไร่ สูงสุดมี 27 ไร่ ซึ่งมีอยู่เพียงครอบครัวเดียว อายุของสวนยางยัง  
น้อยอยู่ในช่วง 1 - 6 ปี ยังไม่สามารถนำมาเป็นรายได้ของครอบครัว บางรายจะมียางพันธุ์  
เก่าที่พอจะกรี๊ดได้แต่ก็ไม่มากนักประมาณวันละ 1 แคน ปัจจุบันนี้ชาวบ้านที่มีรายได้จากการ  
กรี๊ดยางจึงมีจำนวนน้อยมาก กระบวนการทำน้ายางเป็นแผนยังใช้วิธีการแบบเก่า คุณภาพของ  
ยางจึงจึคอยู่ในชั้น 5 เป็นส่วนใหญ่ซึ่งราคากำต่ำสุด ในการประกอบอาชีพทำสวนยางนี้ชาวสวน  
ต้องคืนแต่ที่ 3 - 5 เพื่อกรี๊ดยาง จากนั้นก็นำน้ายางไปทำยางแผ่น เสร์จราวเพียงวัน ในปี  
หนึ่ง ๆ สำหรับชาวสวนยางจะกรี๊ดยางได้โดยเฉลี่ยประมาณ 5 เดือนเท่านั้น นอกนั้นเป็นช่วง  
ที่ฝนตกทำให้น้ายางเปื่อย และฤดูแล้งยางผลัดใบซึ่งไม่สามารถกรี๊ดยางได้ โดยรวม ๆ แล้ว  
พื้นที่ทำกินที่เป็นสวนยางของหมู่บ้านคลองสองปากมีน้อย ชาวบ้านพึ่งต้นกั่วในการปลูกยาง เมื่อ  
ไม่กี่ปีเอง



การทำประมง เป็นการทำประมงชายฝั่งตะวันตกคือ ฝั่งทะเลอันดามัน ซึ่งมีพื้นที่ เป็นป่าชายเลนจำนวนมาก เป็นการทำประมงขนาดเล็ก ใช้เรือหางยาวขนาดเล็กออกทะเล ตกปู โดยจะไปที่เกาะดังกาวี ประเทศมาเลเซีย ทั้งนี้เพราะตามชายฝั่งประเทศไทยมีลึกลงน้ำ ให้นับน้อยจึงต้องไปหาไกล ๆ โดยจะไปเดือนละ 2 ครั้ง ครั้งละ 7 วัน โดยไปตกปู 1 อาทิตย์ และกลับมา 1 อาทิตย์ สลับกันไปซึ่งรายได้ไม่แน่นอนครั้งละประมาณ 20 คน ส่วน การทำประมงในลำคลองมีอยู่ชุกชุก

การรับจ้าง เป็นการรับจ้างตัดไม้สำหรับทำเสาเข็ม ที่เกาะดังกาวี ประเทศ มาเลเซีย แรงงานส่วนใหญ่เป็นผู้ชายในช่วงอายุ 17 - 40 ปี มีประมาณ 70 % รวมทั้ง เด็กผู้ชายที่เพิ่งออกจากโรงเรียนชั้น ป.4 แล้วก็ไปช่วยพ่อค้า ซึ่ง เป็นแรงงานที่สำคัญของ หมู่บ้าน ชาวบ้านมักนิยมไปรับจ้างตัดไม้ทั้งนี้เพราะรายได้ดีกว่าแรงงานในเมืองไทย โดยจะ ได้รายได้เฉลี่ยประมาณวันละ 100 บาทบาท หรืออาจจะมากกว่าซึ่งแล้วแต่ว่ามีกำลังที่จะ ทำได้มากน้อยแค่ไหน รายได้ที่ได้จะนำมาใช้จ่ายภายในครอบครัวและเป็นค่าจ้างรถแทรกเตอร์ สำหรับปรับปรุงสวนยางใหม่ อาทิเช่น ไม้ อากีที่ไม้ ไม้เนอเนอหรือจะปลูกยางดำดังกาวี และต้องจ้างงาน หนักและต้องหลบหลีกเจ้าหน้าที่ตำรวจมาเลเซียอยู่เสมอ

ข้าว เป็นการทำเกษตรขนาดเล็ก ส่วนใหญ่มีพื้นที่เฉลี่ยครอบครัวละ 3 ไร่ สูงสุด ในหมู่บ้านมี 15 ไร่ ซึ่งมีจำนวนน้อย และทำมาค้าสุด 2 ไร่ จำนวน 57 ครัวเรือน ส่วน ใหญ่โคข้าวเปลือกไร่ละ 300 กิโลกรัม สูงสุด 480 กิโลกรัม ค่าสุด 250 กิโลกรัม ครัวเรือน ที่มีข้าวกินและเหลือขายมีเพียงจำนวน 3 ครัวเรือน ที่ผลิตข้าวเปลือกพอกินตลอดปีไม่เหลือ ขายมีจำนวน 8 ครัวเรือน ไม่พอกินต้องซื้อจำนวน 57 ครัวเรือน ส่วนการทำไร่พืชไร่ระยะ สั้นที่ปลูกในปี ครัวเรือนที่มีวัวของตนเองจำนวน 13 ครัวเรือน ครัวเรือนที่ควายเหล็กหรือ รถไถนาเล็กจำนวน 5 ครัวเรือน ส่วนครัวเรือนที่ต้องจ้างรถไถนาเล็กมีจำนวน 42 ครัวเรือน โดยทำไปเสียค่าจ้างเป็นเงิน 600 บาท/ปี

กรรมสิทธิ์ในที่ดินทำกินส่วนใหญ่จะมีที่ดินเป็นของตนเอง แม้มีจำนวนพื้นที่ในแต่ละ ครอบครัวน้อย ครอบครัวที่ไปมีที่ดินทำกินเลยมีอยู่ชุกชุก

สภาพทางสังคมและวัฒนธรรม

ชาวบ้านคลองสองปากนับถือศาสนาอิสลามทุกรอบครัว มีสุเหร่าเป็นศูนย์กลางสำหรับประกอบศาสนกิจจำนวน 2 สุเหร่า

สถานการศึกษาภาคปกติในโรงเรียน มีโรงเรียน 2 โรงเรียน คือ โรงเรียนบ้านคลองสองปาก สอนระดับ ป.4 มีนักเรียนทั้งหมด 49 คน และโรงเรียนสมาคมเลขาธิการสตรี 3 ซึ่งอยู่ที่บ้านปลักแรด สอนนักเรียน ระดับ ป.6 มีนักเรียนทั้งหมด 150 คน

นอกจากนี้ยังมีการสอนศาสนาอิสลามแก่เด็ก ๆ ในโรงเรียนและที่สุเหร่าโดยครูสอนศาสนา โดยจะสอนในวันเสาร์และอาทิตย์

ส่วนใหญ่ในบ้านคลองสองปากผู้ที่มีโอกาสเรียนต่อในระดับ ป.6 มีจำนวนน้อยประมาณ 7 คน ส่วนบ้านปลักแรดจะให้เด็ก ๆ เรียนจนจบ ป.6 ความมุ่งหวังเพื่อการศึกษาของเยาวชนมีน้อยมาก อัตราการเรียนต่อในระดับมัธยมมีน้อย มีการเรียนต่อในโรงเรียนหอเนาะอยู่บ้างซึ่งมีเพียง 4 คน ผู้ที่เรียนจบ ป.4 หรือ ป.6 จบออกมาช่วยพ่อแม่ทำงาน ผู้ที่ไม่รู้หนังสือ หรือว่างงาน จะเป็นคนชราและวัยกลางคนประมาณ 20 %

จำนวนประชากรแต่ละครอบครัวจะมีมาก การวางแผนครอบครัวมีน้อย การสาธารณสุขยังไม่ค่อยพัฒนา ชาวบ้านจะเป็นโรคผิวหนัง (โรคหิด) กันมาก และโรคทางเดินอาหาร ขาดสารอาหาร การรักษาส่วนใหญ่รักษาที่สถานอนามัยและรักษาตนเอง ซื่อยากินเอง

สภาพปัญหาของชุมชน

ด้านอาชีพ การประกอบอาชีพการทำสวนยางยังใช้การผลิตแบบเก่า ยังไม่ค่อยมีการปรับปรุงและมีวิธีการผลิตที่มีคุณภาพอยู่ในเขตพื้นที่คำ ส่วนอาชีพรับจ้างตัดไม้ที่เกาะสังกาวิ เป็นอาชีพที่ไม่มั่นคง ต้องคอยหลบหลีกเจ้าหน้าที่ตำรวจมาเด เข้มและต้องทำงานหนัก ส่วนใหญ่ชาวบ้านต้องไ้ขายขยัน หรือขายกระดูกเพื่อตัดไม้ให้ไ้ไ้มาก ๆ และถ้าไม่ไ้ไ้ไ้กันยากจะทำงานไม่ไหว ปัจจุบันชาวบ้านที่มีอาชีพนี้จึงคิดขายประเภนี้กันมาก ซึ่งเป็นปัญหาที่สำคัญปัญหาหนึ่ง

ปัญหาการปลูกข้าวไม่พอกิน เนื่องจากจำนวนที่น้ำมีน้อย มีที่นาเฉลี่ยครอบครัวละ 3 ไร่ และที่นาอยู่ใกล้คลองน้ำเค็ม บางปีถ้าน้ำเค็มขึ้นมากข้าวก็จะเสียหายและถ้าปีไหนแล้งมาก ข้าวจะได้ผลผลิตน้อยไม่พอกิน ต้องซื้อข้าวสารซึ่งมีเพียงไม่กี่ครอบครัวที่มีข้าวพอกิน

เนื่องจากในหมู่บ้านมีอาชีพของรับนับ ประจวบกับยางถึงครีไม่ได้นัก ผู้หญิงและ  
วัยรุ่นส่วนมากว่างงานกัน

ก้านอนามันและชุมชน มีการรักษาตนเอง เช่น ละครทำคลอด ส่วนใหญ่ชาวบ้านไม่  
เอาใจใส่ดูแลรักษาสุขภาพอนามัย ในหมู่บ้านจึงมีโรคติดต่อ เช่น ไข้เลือด เหา เล็ก ๆ บาง  
ส่วนเป็นโรคขาดสารอาหาร ชาวบ้านขาดการดูแลสุขภาพอนามัยอยู่ทุก โดยเฉพาะเรื่องส้วมใน  
หมู่บ้านไม่มีส้วมเลยสักรอบกรวดกรากที่โรงเรียน ชาวบ้านสามารถดูปีศาจโดยเฉพาะน้ำดื่ม  
น้ำใช้ เป็นปัญหาที่สำคัญปัญหาหนึ่งของหมู่บ้าน

## 2.4 สภาพทั่วไปของหมู่บ้านน้ำพร้า

หมู่บ้านนี้เกิดขึ้นมาเมื่อครั้งกรุงศรีอยุธยา ได้มีกษัตริย์ราชวงศ์มังราย มีเชื้อชาวมุสลิมและ  
เป็นชาวตะเล มาปลูกกระท่อมอยู่ บนภูเขาลำไยเขา หูเหียน เขาชะ มะพร้าว อยู่ไค่นา ซีกเขาไพร  
กัไม่ทราบ แต่ในราว พ.ศ. 2460 เจ้าเมืองสอยุทธ ได้ทราบว่ามีคนไปมีใจร้ายมาหลบซ่อนอยู่  
จำนวนมาก โดยเฉพาะหัวหน้าโจรที่ชื่อว่า "หัวแพร" ได้มาตั้งกลุ่มอยู่ที่นี้ ทางราชการก็กอง  
การปราบให้หมดสิ้นไป ก็ประกาศจับและไล่กันออกจากพื้นที่นี้ ตั้งแต่นั้นมาก็เป็นพื้นที่รกร้างมา

จนกระทั่งในพ.ศ. 2500 ได้มีชาวมุสลิมจากควนโดน อูสม 4 คน เข้ามาหาที่ดิน  
ทำกินเพิ่ม พื้นที่เดิมซึ่งมีอาชีพทำนา ได้เข้ามาจับจองที่ดินทำไร่ ทำสวนผลไม้ ปลูกยางพารา  
ซึ่งในพื้นที่นี้มีผลไม้อยู่บ้างแล้วเช่น หูเหียน เขาเรียกว่า "ลูกเขียมน" เงาะ เขาเรียกว่า  
"ลูกพรวม" และยังมีกระท่อมหนึ่งร้างอยู่หลายห้อง เรียกว่า "หน้าร้าง" ซึ่งเป็นชื่อเรียกของ  
พื้นที่นี้ ต่อมาชาวมุสลิมทั้ง 4 ครอบครัวนี้ใจของพื้นที่ไว้คนละมาก ๆ เมื่อตนเข้ามาอยู่มาก ๆ  
เขาเห็นว่าชื่อบ้านว่า หน้าร้าง เพื่อลูกแล้วไม่ไฟเพราะก็ได้เปลี่ยนเป็นน้ำพร้า ซึ่งเพี้ยนมาจาก  
หน้าร้าง

ต่อมาเมื่อประมาณ พ.ศ. 2510 ได้มีรถทางจังหวัดไค่นาพมาจากถิ่นฐานเดิมมาหา  
ที่ทำกินเพราะพื้นที่เดิมไม่พอทำกิน ก็ได้มาแบ่งซื้อที่ดินจาก 4 ครอบครัวนี้ ซึ่งใจของไว้หลาย  
ร้อยไร่ เป็นพื้นที่ปลูกยางพื้นเมืองแล้วบ้าง และพื้นที่ว่างเปล่าบ้าง ชาวทางจังหวัดเหล่านี้มา  
จาก 2 จังหวัด คือ สงขลา กับพัทลุง และเกาะมาละบะหลัง ๆ ก็ได้ชักชวนญาติพี่น้องและเพื่อน  
บ้านใกล้เคียง ๆ ก็เลยมาอยู่กันจนถึงปัจจุบันนี้ทั้งหมด 146 ครอบครัว จำนวนประชากรประมาณ 700  
คน

จากคำบอกเล่าจากสภาพแต่ก่อนจนถึงปัจจุบัน เรื่องสภาพถนนหนทางเมื่อ 30 ปีก่อน ล้ำๆมาก เพราะจะต้องเดินถือเอาไม้มา ไม่มีถนนเส้นเลย กว่าที่จะถึงจุดหมายก็เดินทางร่วมครึ่งวันถึงหนึ่งวัน เพื่อเป็นผลให้จะต้องออกไปขายที่ตลาดต้องอาศัยคองหาบคองคอนกันไป กว่าที่จะถึงตลาดก็ต้องหยุดพักกันตรงทาง เวลาเข้ามาในหมู่บ้านก็ต้องหยุดพักกันที่กึ่งกลางทางซึ่งมีลักษณะเป็นทุ่งนา และก่อนนั้นก็เรียกสถานที่นั้นว่า "ทุ่งพัก" เรียกจนถึงปัจจุบันนี้ ส่วนถนนหนทางเริ่มทำเมื่อ 5 ปีก่อน โดยความร่วมมือร่วมใจของชาวบ้านเอง และเมื่อปี 28 ก็มีไฟฟ้าเข้าครึ่งหนึ่งของหมู่บ้าน ตอนนั้นชาวบ้านนำหาก็กำลังเข้าสู่หมู่บ้านพัฒนา

### สภาพทางกายภาพของชุมชน

สถานที่ตั้งบ้านส่วนมากจะตั้งตามแนวถนน ส่วนตามแนวลำคลองมีประปราย การตั้งบ้านเป็นระยะ ๆ กระจาย ตลอดความยาวถนน 12 กิโลเมตร

ลักษณะวัสดุที่ใช้สร้างบ้าน ลักษณะการปลูกบ้านจะยกพื้นสูงจากพื้นดินและใช้ไม้กระดานทำพื้น ฝากระดานหรือไม้ไผ่สาน มีบ้านที่ปลูกด้วยอิฐประมาณ 10 หลัง

มีถนนคึกคัก เป็นถนนดินแดงประมาณ 6 กิโลเมตร ส่วนอีก 6 กิโลเมตรเป็นถนนดินดำ มีไฟฟ้าใช้ ตลอดถนนดินแดงประมาณ 6 กิโลเมตร ไฟฟ้ามีใช้เมื่อกลางปี 28

ในหมู่บ้านจะมีรถรับจ้างมอเตอร์ไซค์ รับส่งในการเข้าออก อัตราค่าจ้าง 20 บาท ไม่มีรถโดยสารอื่นผ่าน

- มีโรงเรียนระดับประถม 1 แห่ง เปิดสอนตั้งแต่ ป.1 - ป.4 มีครูทั้งหมด 5 คน นักเรียน 50 คน

- ศาลาเกษตร 1 แห่ง เป็นที่ประชุมเมื่อมีกิจกรรมกลุ่มเกษตรหรือกิจกรรมอื่น เมื่อเดือนมีนาคม ได้ใช้ศาลาเกษตรเป็นอาคารอเนกประสงค์ เป็นที่อ่านหนังสือพิมพ์ หรือที่เรียกว่าห้องสมุด หนังสือได้รับความช่วยเหลือจากการศึกษานอกโรงเรียน

- สุเหร่า มี 1 แห่ง สร้างเมื่อปี 2527 โดยมีโต๊ะอิหม่ามเป็นผู้นำในการสร้าง โดยขอทุนทรัพย์ของชาวบ้านทั้งมุสลิมและพุทธ

สถานทีบริการ

มีร้านค้าขายของชำในหมู่บ้าน 5 แห่ง ร้านตัดผม 1 แห่ง

โครงสร้างชุมชน

โครงสร้างทางสังคม

- โรงเรียน : ในหมู่บ้านน้ำทราย มีโรงเรียนระดับประถมศึกษา 1 โรงเรียน ระดับมัธยมศึกษาตอนต้น 1.4 ถ้ากล่าวจะเปิดสอน 1.5 ในปีการศึกษา 2529 มีเด็กเรียนทั้งหมด 50 คน ครู 5 คน ชาย 2 คน หญิง 3 คน เด็กที่เข้าโรงเรียนโรงเรียนบ้านน้ำทรายจะเป็นส่วนบ้านของน้ำทรายหนึ่ง เป็นกลุ่มของอำเภอ และอีกกลุ่มของตำบลอีกกลุ่มหนึ่งจะให้ออกไปเรียนที่โรงเรียนหมู่บ้านอีกหมู่บ้าน 2 เพราะฉะนั้นเด็กทั้งสองสิ่งจะออกไปเรียนโรงเรียนนอกหมู่บ้านและอีกสิ่งหนึ่งจะเรียนในหมู่บ้าน

โรงเรียนบ้านน้ำทราย เป็นจุดศูนย์กลางของกลุ่มชาวบ้านทั้ง 3 กลุ่ม โดยแต่ละเมื่อมีกิจกรรมทางราชการ เข้ามารประชุมจะถือโรงเรียนเป็นจุดศูนย์กลาง โดยที่ครูในโรงเรียนเป็นคนเชื่อมความสัมพันธ์ของกลุ่มชาวบ้านทั้ง 3 กลุ่ม ชาวบ้านให้ความเชื่อถือพอสมควร

แต่จากการสังเกต เมื่อมีกิจกรรมรวมกลุ่มชาวบ้านทั้ง 3 กลุ่มเข้าด้วยกัน จะมาร่วมกันประปราย ไม่คอยให้ความร่วมมือในการรวมกลุ่ม แต่ถ้าหากนึกทำกิจกรรมแต่ละกลุ่ม จะมีความพร้อมเพรียงกันมากกว่า

- สุเหร่า มีอยู่ 1 แห่ง ทำพิธีทางศาสนาของมุสลิม ประกอบด้วยการสูเราะห์ โตะอิหม่าม ผู้ช่วยโตะอิหม่าม สมาชิก สุเหร่าสร้างขึ้นเมื่อปี พ.ศ. 2528 โดยความร่วมมือของชาวมุสลิมและไทยพุทธผู้ศรัทธา

ผู้ช่วยโตะอิหม่ามมีบทบาทในการ เป็นผู้นำทางศาสนา และ เป็นส่วนหนึ่งของผู้นำ

กลุ่มแรงงานในชุมชนมุสลิม

นอกจากนี้ยังมีศาลากลางชุมชน ซึ่งเคยกรทำบด เป็นผู้นำบริหารสร้างเมื่อปี 2528 และเมื่อเดือนมีนาคม 2529 ได้ทำเป็นอาคารทำเป็นห้องสมุดประจำหมู่บ้านในศาลานี้ด้วย ศาลานี้โดยทั่วไปจะเป็นที่ประชุมของชาวบ้านทั้งเด็กเ็นผู้ใหญ่ประชุม

อนามัยคำขาด จากการสังเกตและบอกเล่าของชาวบ้านเข้ามาบ่อยและสนใจต่อกฎบ้านก็ ได้เข้าไปตั้งกองทุนยาของหมู่บ้านและเข้ามาตรวจ เว้นทุกเดือน กองทุนยาตั้ง เมื่อปี 2528 โดยมีสมาชิก 94 คน หุ้บละ 20 บาท ทั้งหมด 113 หุ้บ รวมเงินทุนทั้งหมด 2,300 บาท ตอนนีได้กำไรรวม 1,000 บาท และในระยะเวลา 1 ปี กองทุนยาตั้งอยู่บ้านของ อสม. ซึ่งเป็นบุคคลที่เสียสละมาก และนอกจากนี้อนามัยได้เข้าไปมีควักขึ้นเข้าอบรมกลุ่มโภชนา ผสส. และอื่น ๆ

ชาวบ้านมีความเชื่อถือ และศรัทธาพอสมควร และตอนนี้เริ่มโครงการบัตรสุขภาพในหมู่บ้าน

ส่วนภาวะผู้นำพบว่า

บทบาทของผู้นำไม่เป็นที่ทางกรไม่ว่ากิจกรรมภายในหมู่บ้านใด ๆ ชาวบ้านจะมอบให้บุคคลกลุ่มหนึ่งซึ่งชาวบ้านมีความเชื่อและศรัทธา เป็นผู้ดำเนินการทั้งสิ้น การเป็นผู้นำโดยธรรมชาติของกลุ่มคนพวกนี้เป็นมาหลายปี และชาวบ้านก็ไว้วางใจเป็นฝากเป็นเสียงให้กับชาวบ้านหรือ เป็นตัวแทนของชาวบ้าน

โดยกรรมการมัสยิด ผู้ช่วยโต๊ะอิหม่าม กรรมการศึกษา กรรมการกองทุนยา เป็นผู้นำอิสลามและเห็นประธาน และเป็นผู้ริเริ่มกลุ่มแรงงานในกลุ่มอิสลาม

โครงสร้างทาง เศรษฐกิจ

ในหมู่บ้านนำหระ แบ่งอาชีพหลักอยู่ 3 อาชีพ คือ

1. อาชีพทำสวนยาง
2. อาชีพทำนา
3. อาชีพรับจ้างทั่วไป

การทำสวนยาง ส่วนหนึ่งของชาวบ้านจะทำสวนยางและกรักไปพร้อม ๆ กัน โดยไม่ต้องจ้างคนอื่น จะนี้อยู่ส่วนหนึ่งคือ ผู้พ้อมีผู้มีกินจะจ้างหรือบางพวกที่ทำสวนยางจะไม่ค่อยทำนา จะซื้อข้าวกินจากโรงสี ส่วนมากการทำสวนยางจะทำในกลุ่มบ้านนำหระ

อาชีพทำนา ส่วนของกลุ่มบ้านทุ่งพักจะมีอาชีพทำนาจะไม่มีส่วนขาย เป็นของตนเอง แต่เมื่อว่างจากการทำนาจะมีอาชีพเสริม ใช้เป็นมาลงละดวง เช่น รับจ้างทำถักบาง ทำไม้กวาด ทำกระดาษสาขาย รับจ้างตัดไป เป็นต้น

อาชีพรับจ้างทั่วไป จะมีกลุ่มบ้านอยู่ส่วนหนึ่งของทุ่งพักจะมารวมที่กินปลูกบ้าน แต่ไม่มีที่กินทำกินพวกนี้จะมาอาชีพรับจ้างทั่วไป เช่น งานก่อสร้าง ก่อสร้างสวน

ผลผลิตที่ได้ขายในตลาด เช่น แอปเปิ้ลจะมีผลกำไรอยู่ 2 บาทครึ่งขีด ในราคาที่ไม่ดี เพราะอ้างว่าถูกตลาดบางไม้ดี เป็นการผลิตออกให้มีพ่อค้าซื้างนอก เข้ามารับซื้อเลย

กลุ่มทาง เศรษฐกิจ

กลุ่มเศรษฐ รวมเงินมีกับ 3 กลุ่ม จุดประสงค์เพื่อรวมเงินเพื่อเอาเงินมาใช้ในเวลาจำเป็นหรือเก็บครอน

กลุ่มเศรษฐแรงงาน มีอยู่ 2 กลุ่ม เป็นกลุ่มของบุคคล กลุ่มแม่เรือน และผู้สูงอายุ มีจุดประสงค์เพื่อรับเงินค่าจ้างงานในท้องถิ่นของจ้างแรงงานเก็บเข้าพวก

หนี้สิน

- หนี้สินของ อตส. ที่ให้ของสมาคมการเกษตร หนี้สินของพ่อค้า (จำรวมบัญชีหาอีกเล่มไม่ได้)

กลุ่มรายวัน การทำนาในหนึ่งไร่ ไร่ ไร่ครึ่ง เก็บเกี่ยว เพราะต้องอาศัยน้ำฝนจากธรรมชาติ น้ำชลประทานไม่มี แต่สำหรับโครงการชลประทานสร้างมา 3 ปีแล้วแต่ยังไม่ใช้ไม่ได้เพราะน้ำไม่เข้า ถ้าใช้ได้ก็จะต้องปรับปรุงคันในใหม่ซึ่งต้องใช้งบประมาณสูงพอสมควร งบประมาณที่ใกล้มาเมื่อก่อนใกล้จาก ๗๕.

กลุ่มชาวสวนบาง จะทำให้ได้กำไรสวนบางประมาณ 7 - 8 ไร่ ส่วนมากเป็นยางพาราเมืองมีอายุหลายปี ไม่มีทุนในการปรับปรุง การดูแล เพราะไม่มีได้ทุนเพราะไม่มี น.ส.๓ ชาวบ้านก็เคยทำบ้างแต่ไปกลอน โคน้ำจาง ๕ - ๕ ไร่ ไร่ละผลผลิต 2 - 3 แสน ราคาขายก็ไม่ดี กลุ่มกรรมสิทธิ์บางส่วนบางก็ ๕ ไร่

### ปัญหาของชุมชน

1. ปัญหาชาวบ้านบางส่วนไม่ยอมรับผู้ใหญ่บ้าน
2. ในหมู่บ้านแบ่งออกเป็น 3 กลุ่ม โดยธรรมชาติไม่ค่อยประสานงานกัน

แท้จริง

3. ชาวคลองน้ำท่าฯ ต้องการซ่อมแซมเขื่อนแต่ไม่มีงบประมาณ
4. การพ่นในกลุ่มที่มาจากพิทลุง
5. ปรับปรุงสวนยางที่มีอายุมาก แต่ไม่มีทุนทางกองทุนไม่รับพิจารณาเพราะที่ดิน

ไม่มี น.ส.3

### เงื่อนไขที่เฝ้าช่วย

1. ความพร้อมใจของชาวบ้านแต่ละกลุ่มทั้ง 3 กลุ่ม
2. กลุ่มเดิมที่มีอยู่
3. ผู้นำทางธรรมชาติ เป็นที่ยอมรับของชาวบ้าน



ผลการวิจัย

ผลการวิจัยแบ่งออกเป็น 4 ส่วนคือ ดัชนีชี้วัดเกี่ยวกับความรู้เกี่ยวกับ กปท. ดัชนีชี้วัดเกี่ยวกับบทบาทหน้าที่ของ กปท. ดัชนีชี้วัดเกี่ยวกับระบบการดำเนินงานของ กปท. และดัชนีชี้วัดเกี่ยวกับความพึงพอใจของ กปท. และเจ้าหน้าที่ของโครงการวิจัยในองภาค ซึ่งตัวข้อเ้ง 4 ส่วนนี้เป็นเรื่องที่เกี่ยวข้องกับ โภชโภจการรวมแ่งจะว่าให้ทราบและเข้าใจถึงการรับรู้ของประชาชนในพื้นที่เป้าหมายทั้ง 4 พื้นที่ของโครงการวิจัยในด้านของชาวบ้านเองรับรู้ เข้าใจการร่าางานของ กปท. ในด้านร่่มร่อบไร้อย่างไร

3.1 การรับรู้เกี่ยวกับ กปท. ในหมู่บ้าน

เมื่อถามถึงทัศนคติ เรื่องการรับรู้เกี่ยวกับ กปท. ในหมู่บ้านในเรื่องของ "การรู้จัก" หรือ "การรับรู้คือ" จำนวน กปท. มีความเหมาะสมของจำนวน กปท. นั้นได้รับคำคอบที่แตกต่างกันในแต่ละพื้นที่ โดยเรื่องของการ "รู้จัก" ส่วนใหญ่จะ "รู้จัก" ว่ามีคณะกรรมการในหมู่บ้าน แต่การเรียกชื่อ กปท. นั้นจะมีการเรียกชื่อแตกต่างกันในแต่ละหมู่บ้านดังบทสนทนาของผู้เข้าร่วมสนทนาที่ไล่ เสนอไว้ดังนี้

- บ้านพาดิน เรียกว่า "กองทุนหมุนเวียนพัฒนาหมู่บ้าน"
- บ้านควนมีทะเลง "กรรมการกองทุนชะกาตา"
- บ้านคลองสองปาก "กรรมการ หรือ กรรมการพัฒนาชุมชน"
- บ้านน้ำตรา "กรรมการหมู่บ้านหรือกรรมการที่ปรึกษารัฐบาลหมู่บ้าน"

ในเรื่องของการรับรู้ชื่อของคณะกรรมการชุมชนนั้น เมื่อถามถึงการที่เรียกชื่อ กปท. ไม่เหมือนกันเป็นเพราะเหตุใดจึงเรียกชื่อไม่เหมือนกัน ก็ได้คำตอบถึงบทสนทนาส่วนหนึ่งว่า "ชื่อหนึ่ง (เจ้าหน้าที่ของโครงการ) ถึงไม่บอกให้ละเอียด ผมเองก็เรียกไม่ถูก" สมัยก่อนในพื้นที่แต่ละพื้นที่ กปท. นั้นจะมีคณะกรรมการที่แต่งตั้งมาจากทางราชการ และเนื่องจากความรู้ ความเข้าใจของชาวบ้านในแต่ละพื้นที่ในปัจจุบันซึ่งมีพื้นฐานการศึกษาออบ การวิเคราะห์สามารถรับรู้การเรียกชื่อ กปท. ได้เหมือนกันจึงเป็นเรื่องที่ทำไ้ยาก จึงเป็นจุดท่อบริการทางานที่จะสื่อให้เล้กความเข้าใจเหมือนกัน

ส่วนในเรื่องการรับรู้เกี่ยวกับจำนวนกรรมการของ คปพ. การรับรู้ของประชาชนในแต่ละพื้นที่ก็แตกต่างกัน ดังเช่นตอนหนึ่งของบทสนทนาที่กลุ่มได้เสนอไว้ดังนี้

- บ้านควนโต๊ะเหลง "กรรมการชกามี 21 คน"
- บ้านน้ำหრა "กรรมการมี 20 คน"
- บ้านท่าหิน "กรรมการกองทุนพัฒนามี 5 - 6 คน"
- บ้านคลองสองปาก "หลายคนนับได้ 6 คน"

เมื่อถามถึงความเหมาะสมของจำนวนกรรมการในแต่ละพื้นที่ พบว่าเหตุผลในการแต่งตั้งจำนวนกรรมการแตกต่างกัน โดยบางส่วนของความนึกเห็นอยากที่จะปรับเปลี่ยนจำนวนกรรมการดังบทสนทนา

นักประเมินผล "ในพื้นที่ของท่าน ท่านคิดว่าจำนวนกรรมการ (คปพ.) เหมาะสมหรือไม่"

- บ้านควนโต๊ะเหลง "กรรมการมากเกินไป กรรมการมีมากก็มากก็ความนึก แต่ก็ทำให้โอกาสผิดพลาดน้อยลง มีเหตุจากจึกมีบ้าง เสร็จ กรรมการมากไม่ครบ"
- บ้านน้ำหრა "กรรมการมีมาก เวลาประชุมไม่เคยครบสักครั้ง ผมได้เสนอในที่ประชุมว่าควรตัดกรรมการออกไปคงถึง 20 คน เพราะคนเกี่ยวข้องรับตำแหน่งหลายตำแหน่ง ควรจะมีกรรมการแค่ 5 - 6 คนก็ทำงานได้ คนน้อยคนมากก็มองงานเท่ากัน"
- บ้านท่าหิน "กรรมการ 5 คน ก็ยังมาประชุมไม่ครบ เวลาประชุม ถ้าจำนวนกรรมการมากก็มีเรื่องขัดแย้งความนึกเห็นกันทำให้การทำงานไม่เสร็จ"

"ตอนประชุมยังอยากลดลดกรรมการ เลย"

- บ้านคลองสองปาก "จำนวนกรรมการน้อย เพราะพอถึงเวลาประชุมกรรมการส่วนใหญ่จะต้องไปทำอาชีพนอกเด (ตกู) เวลาประชุมจึงมีกรรมการน้อยไม่ครบ แต่ถึงมีมากน้อยก็ต้องประชุม"

จากภาพรวมของข้อมูลจากบทสนทนา แสดงว่าในเรื่องของการรับรู้เกี่ยวกับ คปพ. ในหมู่บ้านนั้น จริง ๆ แล้วกรรมการบางส่วนและชาวบ้านยังไม่รับรู้เกี่ยวกับกรรมการ คปพ. ซึ่งสอดคล้องกับการสำรวจข้อมูล โดยใช้แบบสอบถามของ ประเมินผล (เมื่อ 18 - 19 มิถุนายน 2531) ซึ่งระยะเวลาการทำงานของ คพพ. ถึงปัจจุบันเป็นเวลาเกือบ 3 ปีแล้ว กลุ่มตัวอย่างก็ยังรับรู้ คปพ. ไม่หมด

3.2 บทบาทหน้าที่ของ คปฟ.

ในขอบเขตของการมีส่วนร่วมของชุมชนในการพัฒนาชนบทในลักษณะของกลุ่ม ทั้งที่เป็นตามธรรมชาติ หรือกลุ่มตามทางราชการก็ตาม ควรมีการกำหนดบทบาทหน้าที่ของกรรมการซึ่งบทบาทสำคัญมี 4 ลักษณะคือ

- (1) การมีส่วนร่วมของชุมชนในการตัดสินใจ
- (2) การมีส่วนร่วมของชุมชนในการดำเนินงาน
- (3) การมีส่วนร่วมของชุมชนในการพัฒนาระบบประโยชน์ของกลุ่ม
- (4) การมีส่วนร่วมของชุมชน ในการ ประเมินผลการทำงาน

ประเด็นนี้เป็นประเด็นที่สำคัญมากและเป็นสิ่งที่ระดมทำให้ประชาชนได้เข้าใจถึงสภาพความเป็นจริงของตัวเขาเอง ซึ่งควรสังเกตแนวปะทะใหม่ ทั้งการมุ่งเน้นการพัฒนาคนยากจนให้มีความเชื่อมั่นในพลังและขีดความสามารถที่เขามีอยู่ ตลอดจนตระหนักถึงสภาพข้อเท็จจริงของปัญหาว่าพวกเขาไม่มีความจำเป็นอะไรที่จะต้องมาขอความช่วยเหลือจากใครๆ ทั้งที่พวกเขามีศักยภาพที่จะสร้างความสำเร็จได้ด้วยตัวเอง และมีความริเริ่มริบชอบในการทำงานร่วมกันเป็นกลุ่ม ทั้งนี้ การพัฒนาแนวใหม่ที่เน้นการกระจายอำนาจและปรับเปลี่ยนโครงสร้างทางการเมืองในลักษณะเชื่ออำนาจคอกการมีส่วนร่วมของคนยากจนในชนบท การริเริ่มบทบาทหน้าที่ของ คปฟ. จึงเป็นสิ่งสำคัญ เพราะการรับรู้ความเข้าใจในบทบาทภารกิจ หน้าที่ของกรรมการหมู่บ้านแต่ละคนนั้น มีผลต่อการดำเนินงานตามเป้าหมาย โดยเฉพาะอย่างยิ่งในกระบวนการพัฒนาหมู่บ้าน กล่าวคือ หมู่บ้านใดที่มีกรรมการหมู่บ้านเข้าใจในบทบาทภารกิจหน้าที่ของตนเป็นอย่างดี ก็มีแนวโน้มที่จะมีศักยภาพในการพัฒนาได้ทันและสูงกว่าหมู่บ้านที่มีกรรมการที่ไม่ค่อยจะเข้าใจในบทบาทของตนเองเท่าไรนัก (กรมการปกครอง, 2524) สำหรับการสนทนากลุ่มกับกลุ่มตัวอย่างใน 4 พื้นที่นั้นพบว่า ความคิดเห็นเกี่ยวกับบทบาทหน้าที่ของ คปฟ. ในแต่ละพื้นที่มีความเข้าใจแตกต่างกัน ดังเช่นบทสนทนาบางส่วนมีดังนี้

นักประเพณีเขต บทบาทภารกิจหรือหน้าที่อะไรบางอย่างที่ถามก็คิดว่า คปฟ. จะท้องห้า"  
 - บ้านท่าหิน "กรรมการชุดนี้ตั้งขึ้นเพื่อกำหน้าที่เฉพาะเรื่องกองทุนหมู่บ้าน ส่วนเรื่องอื่น ๆ ก็จะมีกรรมการมีอีกชุดละ เช่น เรื่องศาสนาและการศึกษาในหมู่บ้าน"

- บ้านควนโตะเหลง "ทำเรื่องกองทุนปุย กองทุนยาง กองทุเชะภาค และอยากให้ทำกองทุนวัวควย ส่วนโครงการศึกษาของเด็ก เรายังไม่สามารถประมาณได้ เพราะยังมีเรื่องขัดแย้งกันอยู่"
- บ้านคลองสองปาก "กองทุนวัว ชูคบอเลี้ยงปลา"
- บ้านน้ำหรา "กองทุนปุยเป็นสิ่งแรก ต่อมาทำกองทุนวัวมีวัว 3 ตัว ตอนนี้มีวัว 5 ตัว แล้ว ยมไปศึกษาวัวเดือนละ 2 ครั้ง โครงการต่อไป ที่ประชุมได้ลงความเห็นแล้วว่าจะทำปุยหมัก หลายคนอยากทำแต่ไม่มีเชื้อ"

ประโยชน์ของ คปพ.

นักประเมินผล "ท่านก็ว่า คปพ. ช่วยทำประโยชน์ให้กับชุมชนหรือไม่ ถ้าทำประโยชน์ มีประโยชน์ในด้านใดบ้าง"

- บ้านท่าหิน "มีประโยชน์ แต่พวกเราอยากได้กรรมการรู้จักหน้าที่ของกรรมการมากกว่านี้ละ"  
"อยากให้มี ไม้ไปปรึกษาเวลามีปัญหา ช่วยพัฒนาหมู่บ้านเพราะสิ่งไหนที่ไม่เคยได้ยินก็ได้ยิน ถ้ากองทุนไม่มีกรรมการกองทุนก็ล้มไม่จำเป็นต้องทำ"
- บ้านควนโตะเหลง "มีมาก ตั้งแต่มีนักพัฒนาคนแรกมาอยู่ ก็มีคนมากระตุ้นทางวิชาการ การพัฒนาอย่างแฉ่น เจ้าหน้าที่มาประสานงานก็เกิดกลุ่มอย่างขึ้น มีการตรวจสอบงานมีบัญชีขึ้น ทำให้ชาวบ้านเข้าใจระบบการตรวจสอบบัญชีมากขึ้น แต่ก่อนครั้งปีจึงจะรู้ว่ามีการหรือขาดทุน แต่ตอนนี้ถ้าใครมาถามทุกเดือนเราก็สามารถบอกได้ว่ามีการหรือขาดทุนอย่างไร ข้อมูลที่เดิมมีระบบดีขึ้น"
- บ้านคลองสองปาก "กรรมการที่แบ่งออกเป็น 2 ชุด ชุดหนึ่งรับผิดชอบบ้านปลักแรก อีกชุดรับผิดชอบบ้านคลองสองปาก ในส่วนของยมนั้นได้ช่วยนำการพัฒนาในหมู่บ้านมาก โดยเฉพาะการพิจารณาหาคนจนในหมู่บ้านเพื่อให้วัวกรรมการได้มาช่วยกันหาคนจนจริง ๆ เพราะคนจนมีเยอะ แต่กรรมการเราต้องเลือกคนจนมากที่สุดตามเกณฑ์ เพื่อนำของที่ได้จากกรรมการไปใช้ประโยชน์จริง ๆ"

- บ้านน้ำหนาว

"ไม่ดีกว่ามีทีมมีชัย ประโยชน์ต่างคนต่าง เห็นกันอยู่แล้ว"

"มีประโยชน์ วัตถุประสงค์ไม่ถูกถูก แต่เข้าใจ เช่น การพิจารณาให้ไว้กับ  
ลุงไข่ ช่วยให้อายุไขยถูกรักษาดีขึ้น หรือการซื้อปุ๋ยถ้าไม่มีลุงทุนที่บ้านเรา  
คงแย่ แต่ลุงมีลุงทุนปุ๋ยขึ้นโดยเราไปซื้อที่บรรณาการ คิคกรรรมการไว้  
1 - 2 วัน เราก็มีปุ๋ยมาใช้ เพราะการปลูกผักมีบางที่มีรอไม่ใคร่ช่วย  
แก้ไขปัญหาเราได้"

จากบทสนทนาที่กลุ่ม ในภาพรวมส่วนใหญ่กลุ่มตัวอย่างมีทัศนคติว่า คปท. มีบทบาท  
มากในเรื่องของการมีส่วนร่วมในการตัดสินใจกับการดำเนินงาน ส่วนในเรื่องของการพัฒน  
ผลประโยชน์ของกลุ่มและการประเมินผลการดำเนินงานนี้มีเพียงบางพื้นที่ที่ผู้นำหมู่บ้านสนใจ  
ทำกิจกรรมชุมชน

3.3 ดูเปรียบเทียบการดำเนินงานของ คปท.

เมื่อถึงขงลักษณะ คปท. เป็นกลุ่มการปกครองขึ้นพื้นฐานของระดับหมู่บ้าน ซึ่งเป็น  
หน่วยหรือกลุ่มสำคัญที่จะเข้าช่วยในการวางรากฐานและส่งเสริมประชาธิปไตยโดยการมีส่วนร่วม  
รวมจากทุกชนในองค์กร ดัง มีกิจกรรมหรือผู้มีส่วนร่วมทุกชนในพื้นที่ที่จริงของมีความรู้ ความ  
เข้าใจ เกี่ยวกับระเบียบ กฎเกณฑ์การดำเนินงานของ คปท. ในเรื่องของการกำหนดเวลาการ  
ประชุม การกำหนดวาระการประชุม จำนวนกรรมการที่เข้าประชุม และการสร้างบรรยากาศ  
ในการประชุม ซึ่งความเข้าใจเกี่ยวกับเรื่องดังกล่าวนี้ จากการศึกษาที่กลุ่มพบว่า ความรู้  
ความเข้าใจของกลุ่มตัวอย่างในเรื่อง เวลาที่มีความเหมือนกันบางพื้นที่และความแตกต่างกัน  
บางพื้นที่ถึงบทสนทนาที่กลุ่มที่ยกมาดังนี้

กำหนดเวลาการประชุมและวาระการประชุมของ คปท.

นักประเมินผล "ในหมู่บ้านของ คปท. มีการประชุมกันหรือไม่ ถ้ามีการประชุม  
ได้มีการกำหนดเวลาและวาระการประชุมหรือไม่ (ถ้าไม่ก็ เหตุผลเป็นเพราะอะไร)"

- บ้านท่าหิน

" ไม่เคยประชุม ไม่กำหนดวันประชุม ใครมีปัญหาถึงกันมาประชุม  
เล่นเรื่องเบ็ด (เงิน) ดูลุงเว่ยมันใครส่งไม้ให้กันมาประชุม" แถ  
เอชากำหนดวาระการประชุมได้"

"จริง ๆ แล้วพวกเราไม่สนใจการประชุม แต่ถ้าประชุมไม่มีเรื่อง  
ก็ไม่รู้จะมาทำอะไร นอกจากปัญหาเรื่องเบ็ด"

- บ้านควนโต๊ะเหลือง "มีการกำหนดการประชุมเดือนละครั้ง หรือ 2 เดือนครั้งแล้วแต่เหตุการณ์"  
"กำหนดเมื่อก่อนเที่ยงรวมกลุ่ม บางครั้งก็ประชุมเดือนละ 3 ครั้ง หลัง ๆ เดือนละครั้ง แล้วแต่เหตุการณ์"
- บ้านคลองสองปาก "กำหนดเวลาประชุม กำหนดแรม 8 คำ"
- บ้านน้ำหრა "ทุกวันที่ 5 ของเดือน"

จำนวนกรรมการที่เข้าประชุม

เนื่องจากสภาพจำนวนกรรมการในแต่ละพื้นที่มีจำนวนแตกต่างกันตามโครงสร้างทางการ เมื่อระดับหมู่บ้านในแต่ละแห่ง กรรมการแต่ละคนจึงมีความรับผิดชอบในการมาร่วมประชุมตามบทบาทและหน้าที่ของตน โดยเฉพาะในเรื่องของการดำเนินการประชุมตามกำหนดเวลา ความรับผิดชอบในการมาประชุม จำนวนกรรมการที่เข้าประชุมมีครบองค์ประชุมหรือไม่ ถ้าไม่ครบมีสาเหตุอะไร สำหรับ คปท. นั้นพบว่าในเรื่องการดำเนินการประชุมในแต่ละพื้นที่แตกต่างกัน ดังบทสนทนาของกลุ่มดังนี้

นักประเมินผล "การประชุมกรรมการ ส่วนใหญ่เป็นไปตามกำหนดหรือไม่"

- บ้านท่าหิน "ไม่ค่อยประชุม ไม่กำหนดวันประชุม ใครมีปัญหาก็นัดประชุม"  
"บางครั้งประชุมกันนานตั้งแต่เช้าถึงเที่ยงหรือเอาจนรุ่งเช้า"  
"จริง ๆ แล้วพวกเราไม่ใช่ไม่ยอมมาประชุม แต่ตามประชุมไม่มีเรื่องจำเป็น ก็ไม่รู้จะทำทำไม นอกจากมีปัญหาเรื่องเบี้ย (เงิน) อย่างผมเอาเงินของ คทช. ไป 3,300 บาท (ทุนแจกซื้อโอง) ผมมาคิดว่าถ้าให้ทำโองเองทำได้ไหม ไซ้ญ่ที่กระสอบ ปัญหาการทำโองผมก็ไม่รู้จะไปหาใครมาปรึกษา ผมก็เลยอยากเอาไปซื้อจั่วดีกว่า ตอนนั้นก็รอว่ากำหนดคืนทุน เราจะคืนยังไงดี"
- บ้านควนโต๊ะเหลือง "เกินครึ่งส่วนใหญ่ ตามกำหนดเวลา"
- บ้านคลองสองปาก "ตามกำหนดเวลา ชาติครั้งละ 1 - 2 คน ส่วนใหญ่เลือกเวลาออกจากนัสยิด ครั้งละ 2 - 3 ชั่วโมง"
- บ้านน้ำหრა "เวลาประชุมแต่ละครั้งจะเวียนกันทุกวันที่ 5 ของเดือน"  
"บางคนไม่เคยมาเลย และบอกว่าไม่เคยรู้ว่ามีการประชุม"  
"ต้องไปบังคับจึงมา แต่ถ้ามีผลประโยชน์นั้นก็มาเยอะ"

บรรยากาศในการประชุม

มีประเจิมผล "บรรยากาศในการประชุมเป็นอย่างไรบ้าง"

- บ้านท่าหิน "กรรมการชุกชีในโลกมาประชุมกันพร้อมเพรียง เหมือนกรรมการศาลนคร เวลาคุยกันมันไปก็เลย"
- บ้านควนโต๊ะเหลือง "บางที่ก็ถ่วงรถ เขียงกันในที่ประชุมหน้าค้ำคร่ำเกรียด เจ็บก็จนเหนื่อย"
- บ้านคลองสองปาก "คุยกันรู้เรื่องดี"
- บ้านน้ำพร้า "ประชุมไม่ค่อยชุก เพราะเจ็บก็ไปคุย"  
"เวลาประชุมจะไม่ปัญหา แต่เวลาประชุมจะยังแข็งเรื่องเงินชุกดี"  
"นั่นแหละ เรื่องเงินพอคุยกันจะมีใครรับผิดชอบ ทำให้คุยกันไม่รู้เรื่อง"  
"บรรยากาศของ... มีหลายท่านเอง คุยไม่รู้เรื่อง"

จากบทสนทนากลุ่ม ดังแสดงความคิดเห็นเกี่ยวกับระเบียบข้อควรดำเนินงานของ กปท. ในแต่ละพื้นที่ที่รวมแตกต่างกันในหลายบริบทบ้าง ไม่อาจจะเป็นเรื่องการกำหนดวันประชุม วิจารณ์การประชุม จำนวนกรรมการที่เข้าร่วมประชุม และบรรยากาศการมีส่วนร่วมของการประชุม แต่สรุปภาพรวมหมู่บ้านที่มีระเบียบข้อควรดำเนินงานของ กปท. ได้ดี คือ บ้านควนโต๊ะเหลือง และบ้านคลองสองปาก

3.4 บทบาทและทิศทางของ กปท. และของเจ้าหน้าที่ของโครงการในอนาคต

จากความเชื่อของโครงการที่มองการพัฒนาที่เป้าหมายโดยเชื่อว่าการพัฒนาต้องเริ่มที่ประชาชน (Start with the people) และประชาชนต้องช่วยตนเอง (self-help) ก่อให้เกิดอย่างต่อเนื่อง จากความเชื่อนี้เอง เจ้าหน้าที่ของโครงการจึงได้ปฏิบัติตามขั้นตอนของการระดมการมีส่วนร่วม (stages of organization development for participation) ดังนี้

- (1) ขั้นนำของการจัดองค์กร (กปท.) เป็นขั้นที่ทำความเข้าใจชุมชน เข้าใจความเป็นไปทางชุมชน จำนวนกลุ่มประชาชนเป้าหมาย รวมกลุ่มประชาชนที่เกี่ยวของโดยตรง

(2) ชั้นทำงานสัมฤทธิ์ผล เป็นชั้นที่กลุ่มเล็ก ๆ ถึงกล่าวได้ทำกิจกรรมแล้วสัมฤทธิ์ผลจึงทำให้สามารถดึงประชาชนนอกกลุ่มเข้ามามีส่วนร่วมได้มากขึ้น

(3) ชั้นท้อเนื่องหรือยุติ เป็นชั้นประเมินผลตายของกลุ่ม หากมีประโยชน์ก็ทำต่อเนื่องหากไร้ผลก็ยุติ

การทำงานของโครงการภายใต้เงื่อนไขการสนับสนุนทุนจาก LDAP ในระยะ 3 ปีเป็นเงื่อนไขและข้อจำกัดอย่างหนึ่งที่จะทำให้การมีอยู่ของประชาชนให้ค้ำในการสร้างสติสำนึกความรับผิดชอบต่อการมีส่วนร่วมได้ เพราะความสำเร็จปัญหา อุปสรรคการส่งเสริมการมีส่วนร่วมของชุมชนในรูปแบบการมี คพพ. นั้นขึ้นกับปัจจัย 3 ประการ

(1) เจ้าหน้าที่ปฏิบัติงาน

- เห็น หรือไม่เห็นความสำคัญของการมีส่วนร่วมของประชาชน

- เข้าใจ หรือไม่เข้าใจแนวความคิดและวิธีการส่งเสริมการมีส่วนร่วม

ของประชาชน

- ตั้งใจ หรือไม่ตั้งใจที่จะปฏิบัติตามแนวทางการส่งเสริมการมีส่วนร่วม

ของประชาชน

- มีหรือไม่มีเวลามากเพียงพอที่จะอุทิศตนเพื่อกระทำการส่งเสริมการมีส่วนร่วม

ของประชาชน

(2) ระบบการทำงาน

- เอื้ออำนวยต่อการส่งเสริมการมีส่วนร่วมของประชาชนหรือไม่

- มีงบประมาณ ทรัพยากร ฯลฯ สนับสนุนการส่งเสริมการมีส่วนร่วมของ

ประชาชน ได้เพียงพอหรือไม่

(3) เงื่อนไขอื่น ๆ

- บรรณาคาศหรือสถานการณ์เอื้ออำนวยหรือ เป็นอุปสรรค

- คุณลักษณะของประชาชนทำให้ประสบความสำเร็จหรือไม่

การสร้างการมีส่วนร่วมในลักษณะ คพพ. สำหรับโครงการนั้นนี้มีปัจจัยที่เกี่ยวข้องทั้ง 3 ประการคือ เจ้าหน้าที่ปฏิบัติงาน (นักพัฒนา และกรรมการ) ระบบการทำงาน (งบประมาณจำกัด) และคุณลักษณะของประชาชนในแต่ละพื้นที่เป้าหมาย ซึ่งมีความเหมือนกันในเรื่องของศาสนา ฐานะเศรษฐกิจ มีความแตกต่างกันในเรื่องของบรรณาคาศ ความคิดเห็น



สำหรับการศึกษานี้เรื่องบทบาทและทิศทางของโครงการและเจ้าหน้าที่ของโครงการ ในอนาคตสำหรับความลึกเห็นของกลุ่มตัวอย่างกล่าวจะมีข้อเบื้องต้นหรือยูนิตนี้ วิเคราะห์ได้จากบทสนทนาต่อไปนี้

นักประเมินผล "เนื่องจากโครงการของเจ้าหน้าที่ คพข. จะสิ้นสุดโครงการในปีนี้ (มีนาคม 2532) ท่านคิดว่าบทบาทและทิศทางของ คพข. ควรเป็นอย่างไร"

- บ้านทาดิ "ชุมชนไม่มี ทรัพยากรดีตั้งไม่จำเป็นแล้ว"  
"แต่ก็ขอฝากให้ต่อไป"

- บ้านทาดิเกาะเหลง "เราอยู่ได้ และยังมีจำเป็นที่จะคงดำรงไว้ ถึงแม้จะเอาเงินส่วนหนึ่งคืน เงินลงทุนเรามีอีก 10 ปีเราก็อยู่ได้ไม่คงมีกำไร แต่ถ้ามีอีก 5 ปีเราคงไม่คงไปไหนแล้ว" "โครงการดีควรประสานงาน"

- บ้านคลองสองเกาะ "ถ้าเงินถูกเงินอีก" "ก็ควรคงดำรงต่อไป โดยคิดว่าคงเปลี่ยนแปลงเป็นกิจกรรมการเกษตร เช่น ปลูกไม้ยืนต้น ปลูกยาง และจะขอทุนเพื่อเพราะการฟาร์มปลา ของชาวบ้าน ปลูกไม้สัก ถ้ามีเงินมาก ๆ ก็จะได้จ้างจ้าง ปลูกไม้ ซึ่งไปของไม้เสียหลาย"

- บ้านน้ำพร "ถึงไม่มีการศึกษา โครงการอยู่ได้และมี ผู้สนับสนุนอีก ตอนนั้นบ้านเรายังมีคนมาเช่าทำมาหากิน ถ้าตั้งสร้างตัวกับทุกคน จึงอยากให้มีการพัฒนาในหมู่บ้าน เพราะมีโครงการซึ่งได้ช่วยคิด ช่วยแนะนำเรื่องการทำมาหากินอย่างเรื่องจ้าง คอไปก็จะทำเรื่องปลูก เพราะอาชีพหลักก็การทำสวน"

"ต้องคิดระยะยาวไม่คิดระยะสั้น คนบ้านเราบางคนก็กลัวอยู่ไปก็มาถูกการพัฒนา ถึงจะไม่เกี่ยวกับของเป็นโครงการ คนที่หนุ่มหลัง เกิด ๆ ในหมู่บ้าน ซึ่งตอนนี้อยู่ในงานมีอยู่ในหมู่บ้านมาก เราคนแก่คอยให้คำแนะนำ"

นักประเมินผล "ต่อเจ้าหน้าที่นักพัฒนาในหมู่บ้านท่าน ท่านรู้ดีอย่างไรบ้าง"

- บ้านทาดิ "จริง ๆ ขอฝากให้มีการพัฒนา เพราะจะไปทำงาน ทำให้เห็นสิ่งที่ไม่เคยเห็น และได้สัมผัสได้กับ"

"แรก ๆ นักพัฒนาคนแรกมาอยู่ก็มาให้คำแนะนำ บ้านเราก็มีกองทุนโดยเราเรียกประชุมทุกวันศุกร์ แล้วตั้งคณะกรรมการเลี้ยงปลา พอทำนักพัฒนา"

ก็มาช่วยดี พอกับใหม่มา (เจ้าหน้าที่คนหนึ่งส่ง) กรรมการมีมากจึงมีชุด  
ปาก แล้วนักพัฒนาคนนั้นก็มาบอกทุก ส่วนเวลาหลังเปลี่ยนนักพัฒนาอีกคนพูด  
เป็นคนมีความรู้ความถนัด เราคิดว่าเขาเรียนสูงแต่เขามาถามย่นवाद  
หมดโครงการอยู่ในหมู่บ้านจะให้เราทำมาหากินอะไร เขาก็ไม่รู้จะบอก  
อย่างไร เพราะผมเองก็ทำมาหากินตามวิถีชีวิตคน"

"คนอื่นไม่มาอยู่ก็ไม่เป็นไร ผมขอให้นักพัฒนาคนแรกเข้ามา 2 - 3  
เดือนครั้งก็ได้ ก็เป็นมาอยู่ผมว่ามาอยู่ขาด"

- บ้านควนโต๊ะเหลือง "อยากให้อยู่ต่อ ถ้าไม่มีเงินทุนก็ให้ผมขอเงินที่ช่วยกันทำต่อ เพราะ  
หมู่บ้านยังมีกรรมการชะกาอยู่"

"อยากให้ทำต่อ โดยเฉพาะโครงการวัว เจ้าหน้าที่นักพัฒนาคนนี้อยู่เป็น  
ก็อยู่จักอยู่"

"เขาสามารถเข้ากับเราได้ ช่วยประสานงานทำให้ไปรอด ขนาดสามารถ  
พาเราไปพบผู้นำมุสลิมระดับจุฬาราชมนตรีได้เราก็คือรักษาแล้ว"

- บ้านคลองสองปาก "นักพัฒนาเปรียบเหมือนพี่เลี้ยงของขวย ช่วยกระตุ้นให้เราทำมาหากิน  
อยากให้อยู่ประสานงานต่อ เพราะดูแลได้จากกลุ่มเลี้ยงวัวของเรา ตอนนี้  
ขยายมากขึ้น ถ้าอยู่ต่อไปก็จะเห็นงานเป็นกลุ่มมากขึ้น"

- บ้านน้ำตรา "โครงการ คพช. ก็ งบเงินน้อยแต่ก็ ทำงานเอ็งมีนักพัฒนาพาไป"

"นักพัฒนาไปทำตัวอย่างไรให้ชาวบ้านดูหรือเห็น เช่น ทำสวนผัก 2 - 3  
แปลง เลี้ยงไก่ 4 - 5 ตัวให้ชาวบ้านเห็น ชาวบ้านก็จะทำตาม"

"ชาวบ้านต้องการตัวอย่างที่ดีทั้งนี้ การไปดูงานบางอย่างนำมาเป็น  
ตัวอย่างไม่ได้ในบ้านเรา"

จากผลการสนทนากลุ่มเกี่ยวกับความคิดเห็นเกี่ยวกับบทบาท และทิศทางของ กปช.  
และเจ้าหน้าที่ของโครงการในอนาคต พบว่า ส่วนใหญ่ต้องการให้มี กปช. ต่อไปแต่อาจมีการ  
ปรับเปลี่ยนวิธีการจัดการ เช่นการตั้งกรรมการ การเกษตรแบบบ้านน้ำตรา ส่วนความคิดเห็น  
ต่อนักพัฒนา อธิบายความรู้สึกลูกกลุ่มตัวอย่างที่มีต่อนักพัฒนา เป็นลักษณะความผูกพันฉันท์เครือ-  
ญาติมาก โดยเฉพาะเจ้าหน้าที่นักพัฒนาที่เป็นคนเดิมอยู่ในพื้นที่เดิมประจำและต่อเนื่อง กลุ่ม  
ตัวอย่างจะมีความรู้สึกมีส่วนร่วมเคียงกัน และยังมีความต้องการ "แบบบ้าน  
ที่ค้ำจากนักพัฒนาภาค

สรุปผลการวิจัย

จากผลการศึกษาและวิเคราะห์ จะเห็นว่าผลการดำเนินงานเกี่ยวกับคณะกรรมการ  
ที่ปรึกษาทางพัฒนา (กปท.) ในแต่ละพื้นที่มีผลสรุปได้ดังนี้

ผลการศึกษาพบว่า ความนึกเห็นเกี่ยวกับการรับรู้ เกี่ยวกับ กปท. ในหมู่บ้านในภาพ  
รวมแล้วมีทัศนคติคณะกรรมการบางส่วนรู้จัก กปท. แต่ชาวบ้านผู้ได้รับผลประโยชน์และไม่ได้รับ  
ผลประโยชน์จาก กปท. ยังไม่ค่อยรู้จักโดยพิจารณาจากกรณีศึกษาและกรณี เชื่อกันชื่อที่แตกต่าง  
กันในแต่ละพื้นที่

ในเรื่องความนึกเห็นเกี่ยวกับบทบาทหน้าที่ของ กปท. นี้พบว่า กลุ่มตัวอย่างส่วนใหญ่  
เห็นว่า กปท. มีบทบาทหลักในเรื่องของการมีส่วนร่วมในการตัดสินใจแก้ไขปัญหาของกองทุน  
หมู่บ้านเป็นบทบาทหลัก ส่วนบทบาทในเรื่องการดำเนินงานใน กปท. การพิจารณา  
ผลประโยชน์ของกองทุน และการประชุมคณะกรรมการดำเนินงาน กปท. ยังมีความแตกต่างกับตาม  
พื้นที่ ส่วนความนึกเห็นเกี่ยวกับระเบียบการดำเนินงานของ กปท. ในเรื่องการกำหนดเขต  
การประชุม การกำหนดวาระการประชุม จำนวนกรรมการที่เข้ามาประชุม หรือบรรดาคณะ  
ในการประชุมพบว่า ในพื้นที่ที่มีเจ้าหน้าที่ของโครงการหมู่บ้านประจำอยู่จะมีความรอบ  
มีความกระตือรือร้น มีความรู้ที่ค่อนข้างเข้าใจเกี่ยวกับระเบียบการดำเนินงานของ กปท. มากกว่า  
พื้นที่ที่ไม่มีเจ้าหน้าที่ของโครงการหมู่บ้านประจำ ส่วนนี้ในเรื่องความนึกเห็นเกี่ยวกับบทบาทและ  
ทิศทางของ กปท. ของเจ้าหน้าที่ที่มาจากสำนักงานพบว่าทุกพื้นที่ที่ศึกษาใหม่เจ้าหน้าที่  
อยู่ในพื้นที่ประจำจะค่อนข้างมีความรู้ที่ค่อนข้างถูกต้องและเป็นกรณีศึกษาที่สูงกว่าในด้านนี้ ๆ เจ้าหน้าที่  
มาอยู่ไม่ประจำจะไม่ค่อยทราบบ้างหรือในบางพื้นที่ที่มีการ สัมภาษณ์กับนักพัฒนาบ่อยครั้ง

ข้อเสนอแนะ

จากบทสรุปการสนทนาและการวิจัยที่อธิบายข้างต้น ทำให้ทราบผลการดำเนินการของ กปพ. ซึ่งพบว่าทั้งจุดแข็ง และจุดอ่อน ที่จะคงไว้รักษาไว้ ซึ่งจะช่วยทำให้แนวพัฒนาในรูปแบบของการดำเนินงานของ กปพ. ค่าเงินการและสามารถสร้างกลไกการปกครองได้อย่างมีประสิทธิภาพต่อไป คู่มือการแก้ไขในแต่ละด้าน คณะกิตติคุณและประเมินผลข้อเสนอแนะที่ได้จากการวิจัยเป็นข้อ ๆ ดังนี้

1. ควรกำหนดบทบาทหน้าที่ของ กปพ. ให้ชัดเจน

2. การปรับปรุงด้านความรู้ ความเข้าใจถึงบทบาท หน้าที่ และความรับผิดชอบของกรรมการใน กปพ. คงต้องกำเริบการรณรงค์รับความรู้ วิธีการที่จะแก้ไขจุดอ่อนนี้ได้อย่างรวดเร็วและมีประสิทธิภาพที่สุด คือการฝึกอบรม กปพ. ในแต่ละพื้นที่ในลักษณะบทบาท หน้าที่ วิธีการปฏิบัติที่กลุ่มยอมรับและต้องการควรมีข้อเสนอ เพื่อเพิ่มความรู้ความเข้าใจ ภาระกิจหน้าที่ของกรรมการแต่ละคนให้ดีขึ้น ทั้งยังเป็นภาระกระตุ้นให้กรรมการมีความกระตือรือร้น รับผิดชอบต่อบทบาทหน้าที่ของตนเองมากขึ้น โดยเจ้าหน้าที่ในแต่ละพื้นที่ที่จะคงคอยเป็นผู้เลี้ยงทั้งในเรื่องการจัดอบรม การติดตามผลเป็นระยะ ๆ

3. ควรเค้บการประชาสัมพันธ์ในด้านความรู้ ความเข้าใจ ความสนใจของประชาชนเกี่ยวกับ กปพ. ในด้านต่าง ๆ คือ

3.1 บทบาทหน้าที่ของ กปพ. ไว้ในแหล่งที่เป็นศูนย์รวมของหมู่บ้านเช่น มัสยิด บ้านผู้ใหญ่บ้าน หรือบ้านผู้นำในท้องถิ่น

3.2 ผลงานและกิจกรรมต่าง ๆ ของ กปพ. เพื่อให้ประชาชนทราบความเคลื่อนไหวของการดำเนินงานของ กปพ.

3.3 ควรประชาสัมพันธ์ยกย่อง ชมเชย ให้แก่บริบทบุคคลหรือผู้นำชุมชนที่ทำงานได้ผลดีเด่นแก่การพัฒนาในพื้นที่โดย กปพ. เป็นผู้ดำเนินงานเพื่อกระตุ้นให้ประชาชนในพื้นที่ที่มีความตื่นตัวอยากเข้ามามีส่วนร่วมจะได้เข้าใจสภาพปัญหาของพื้นที่ และร่วมมือแก้ไขปัญหาลงมือแก้ด้วยตนเอง

อย่างไรก็ตาม การศึกษาลครั้งนี้ยังเป็นจุดเริ่มต้นของการศึกษาในเชิงคุณภาพเพื่อติดตามและประเมินผลความรู้ ความเข้าใจเกี่ยวกับการดำเนินงานของ กปพ. เพื่อจะ

ได้นำมา เป็นข้อมูลย้อนกลับของการปฏิบัติงานบางส่วนของโครงการ และนำไปแก้ไขข้อบกพร่องได้  
บางประการในส่วนของการระดมทุนที่ปรึกษางานพัฒนา และเห็นควรให้ทางโครงการยังคง  
มีการศึกษาและประเมินผลในเรื่องนี้อย่างต่อเนื่อง เพื่อให้ทางโครงการสามารถที่จะช่วย  
ส่งเสริมและสนับสนุนการพัฒนาคณะกรรมการที่ปรึกษางานพัฒนาแบบจรดิวัดประสงค์ของ  
โครงการ

บรรณานุกรม

ภาษาไทย

1. โครงการพัฒนาชุมชนส่วนบางขนาดเล็กจังหวัดสตูล. การศึกษาเฉพาะกรณีในชุมชน  
ส่วนบางขนาดเล็กจังหวัดสตูล. เอกสารอัครสำเนาะเพิ่มเติม, 2529
2. ชมรมเพื่อนร่วมพัฒนาชุมชนภาคใต้และศูนย์วิจัยและฝึกอบรมการบริหารการพัฒนา. บท  
เรียนการศึกษารวมชนภาคใต้ เอกสารอัครสำเนาะเพิ่มเติม, 2529
3. สุพจน์ โกวิทยา และคณะ. รายงานการติดตามและประเมินผลโครงการพัฒนาชุมชน  
ส่วนบางขนาดเล็กจังหวัดสตูล ในรอบ 1 ปี ( เมษายน 2530 - มีนาคม 2531.)  
เอกสารอัครสำเนาะเพิ่มเติม, 2531
4. \_\_\_\_\_, รายงานการติดตามและประเมินผลโครงการพัฒนาชุมชนส่วนบางขนาดเล็ก  
จังหวัดสตูล ฉบับที่ 3 (มกราคม 2531 ถึง ธันวาคม 2531.) เอกสารอัคร  
สำเนาะเพิ่มเติม, 2532
5. ทวีทอง หงษ์วิวัฒน์ (บรรณาธิการ). การมีส่วนร่วมของประชาชนในการพัฒนา  
กรุงเทพฯ : ศูนย์ศึกษานโยบายสาธารณะสุข มหาวิทยาลัยอัมสเตอร์ดัม, 2527
6. วีรสิทธิ์ สิทธิไตรย์. การศึกษาวิจัยเชิงปริมาณและการศึกษาวิจัยเชิงคุณภาพ วารสาร  
ประชากรศาสตร์ 1(1): 34-46, 2529
7. วีรสิทธิ์ สิทธิไตรย์และโยธิน แสงคี. การเฝ้าระวัง : เทคนิคการวิจัยเชิง  
คุณภาพจากการวิจัยเกี่ยวกับผู้สูงอายุและการเปลี่ยนแปลงในภาคตะวันออก  
เฉียงเหนือ, กรุงเทพฯ : สถาบันวิจัยสังคม จุฬาลงกรณ์มหาวิทยาลัย, 2531

ภาษาอังกฤษ

1. Gans, H.J. The Participation Observe as a Human Being Observation on  
the Personal Aspect of Fieldwork In Field Research : A Source  
Book and Field Manual R.Q. Burgess (ed.) London : George Allen &  
Union 1982.

การสนทนากลุ่ม (Focus Group Discussion) : ความเป็นมาและระเบียบวิธีวิจัย  
(วีรสิทธิ์ สิทธิไตรย์และโยธิน แสงดี, 2531)

1. แนวคิดและความเป็นมาของการสนทนากลุ่ม

การสนทนากลุ่ม เป็นวิธีการอันหนึ่งในการวิจัยเชิงคุณภาพ เป็นการวิจัยเพื่อให้เกิดความรู้ความเข้าใจเกี่ยวกับความนึกคิด จิตใจ และพฤติกรรมของมนุษย์ รวมทั้งปัจจัยที่มีอิทธิพลต่อพฤติกรรมนั้น ๆ และยังทำให้ทราบถึงปฏิกิริยาของบุคคลที่มีต่อสิ่งเร้า คำถามในวงสนทนากลุ่มจะเป็นคำถามที่ถามถึงความรู้สึก การตัดสินใจ การให้เหตุผล แรงจูงใจ หรือสถานการณ์ต่าง ๆ ตลอดจนความประทับใจ ดังนี้เป็นต้น การสนทนากลุ่มมีลักษณะเป็นการพูดคุยแลกเปลี่ยนความคิดเห็นซึ่งกันและกันอย่างกว้างขวางของผู้เข้าร่วมสนทนากันเองและกับนักวิจัย (หรือนักประเมินผล) การถกประเด็นสนทนามีความเป็นอิสระในการแสดงความคิดเห็น ตลอดจนการโต้แย้งปัญหาหรือหัวข้อของการสนทนาถูกกำหนดโดยนักวิจัย หรือผู้สนใจทำการศึกษาในเรื่องนั้น ๆ แล้วเลือกสรรบุคคลที่คิดว่าสามารถให้คำตอบในเรื่องที่สนใจได้ตรงประเด็นที่สุดเข้าร่วมในการสนทนา (จอห์น โนเคล, อภิชาติ จารัสฤทธิรงค์ และนิพนธ์ เพชรวิทย์ 2530, หน้า 15 - 20)

การสนทนากลุ่มมีวิวัฒนาการมาจากการนั่งสนทนากลุ่มย่อย (Small Group Discussion, Focused Interview) ของนักวิจัยในเชิงคุณภาพกับกลุ่มผู้ให้ข้อมูลโดยทั่วไป ซึ่งแต่เดิมนั้น การที่นักวิจัยจะเข้าไปนั่งคุยสนทนากับกลุ่มประชากรที่สนใจศึกษาได้ต้องใช้เวลาเป็นแรมเดือนหรือแรมปีในการใช้ชีวิตในชุมชน เพื่อสร้างความสนิทสนมคุ้นเคยก่อนแล้วจึงค่อยแทรกคำถามไปที่ละนิดละน้อย เมื่อสนิทสนมมากขึ้นเรื่อย ๆ ก็จะสามารถไปนั่งคุยนั่งถามที่กลุ่มไหน หรือ ณ จุดใดก็ได้ในชุมชน ยกตัวอย่างเช่น เมื่อสนิทสนมแล้วก็จะสามารถนั่งสนทนากับกลุ่มผู้หญิงที่นึ่งข้าวเป็นกลุ่มที่ทาน้ำได้ นั่งสนทนากับกลุ่มผู้ชายที่ร้านกาแฟ หรือนั่งสนทนากับกลุ่มแม่บ้านที่นั่งเสวนากัน ณ ใต้ถุนบ้าน ดังนั้นก็ การนั่งสนทนาในลักษณะดังกล่าวเป็นการพบปะกันโดยธรรมชาติเป็นกันเอง เพราะคุ้นเคยกันคืออยู่แล้ว นักวิจัยจึงเดินเข้าไปทักทาย พูดคุย ชักถาม แล้วก็ย้อนคำถามที่สนใจศึกษาในระหว่างที่นั่นสนทนากันโดยที่ผู้ตอบหรือการโต้แย้งในกลุ่มนั้นก็ไมทราบว่าคุณถามคำถามหลักให้แล้ว เพราะสนิทกันจนเข้าใจซึ่งกันและกัน จึงพูดคุยใจง่ายตามใจกันได้ง่าย ผู้ตอบไม่มีความรู้สึกว่าคุณซักถามปัญหา แต่คิดว่าเป็นการนั่งเสวนากันในเรื่องที่นักวิจัยสนใจอยากรู้มากกว่านั่นเอง

จากการนั่งสนทนากลุ่มย่อยเล็ก ๆ ดังกล่าวไว้ในตอนต้น กลุ่มนักวิจัยทางสังคม-  
ศาสตร์และนักวิจัยทางธุรกิจการตลาดก็พิจารณาว่า การที่จะรวบรวมข้อมูลในเชิงคุณภาพ อัน  
หมายถึง การได้คำตอบที่เป็นเหตุผล การเปิดโอกาสให้ผู้ตอบแสดงความคิดเห็นอย่างเป็น  
อิสระ การได้ความรู้สึกบางประการที่เกี่ยวกับอารมณ์ (emotion) หรือกระบวนการอันซับซ้อน  
เกี่ยวกับการตั้งใจ (evaluation) และการตัดสินใจ (decision) การ  
รวบรวมข้อมูลดังกล่าวนี้จำเป็นต้องใช้เวลาในการศึกษามาก เพราะต้องใช้เวลา  
ไปกับการเข้าไปทำความเข้าใจกับชุมชนและกลุ่มคนก่อนหลังจากนี้จึงทำการซักถามและเจาะ  
ประเด็นข้อมูลซึ่งใช้เวลาอีก สิบแปดถึงยี่สิบประมาณและบางครั้งอาจจะไม่ค้นพบคำตอบที่ต้อ  
งการเลย เพราะกลุ่มคนที่เข้าไปศึกษาในหมู่บ้านนั้นอาจจะไม่มีเลยก็ได้ ดังนั้นจึงได้ศึกษา  
รวบรวมข้อมูลในเชิงคุณภาพขึ้นมาอีกวิธีหนึ่ง ซึ่งเป็นการนำรูปแบบของการนั่งสนทนากันแบบ  
ธรรมชาติมาปรับใช้นั่นเอง เพียงแต่กำหนดกลุ่มผู้ให้ข้อมูล (สมาชิกกลุ่มสนทนา) โดยมีหลัก  
เกณฑ์ในการเลือกเข้ากลุ่ม ไม่ใช่จะนั่งสนทนากับใครก็ได้ แต่มีหลักเกณฑ์กำหนดไว้ว่าถ้าสนใจ  
จะศึกษาเรื่องนี้ควรจะถามคนกลุ่มไหน สนทนากลุ่มกับใครจึงจะได้คำตอบและทราบข้อเท็จจริง  
ได้เหตุผลเป็นคำตอบมากที่สุด นอกจากนี้ยังกำหนดเวลาของการสนทนาสถานที่ และบรรยากาศ  
ของการสนทนาที่สร้างขึ้นมาให้เป็นอย่างดีที่สุด เนื่องจากเป็นกลุ่มที่นัดขึ้นมารวบรวมขึ้นมา  
มีใช้กลุ่มที่นิ่งๆหรือทำกิจกรรมกันโดยธรรมชาติเองอยู่แล้ว

## 2. ความหมายของการจัดสนทนากลุ่ม

ดังนั้น จึงกล่าวได้ว่าการรวบรวมข้อมูลแบบการจัดสนทนากลุ่ม (หรือ Focus  
Group Discussion) เกิดขึ้นจากการจัดให้มีการนั่งสนทนากันระหว่างนักวิจัยกับกลุ่ม  
คนที่เป็นผู้ (Key informants) ที่มีลักษณะทางเศรษฐกิจ สังคม อาชีพ หรือคุณ  
ลักษณะภูมิหลังต่าง ๆ ที่ใกล้เคียงกันที่สุด ตามจุดมุ่งหมายของการศึกษาแต่ละครั้ง และคาด  
ว่าเป็นกลุ่มที่สามารถตอบประเด็นคำถามที่นักวิจัยสนใจศึกษาได้ที่ดีที่สุด สามารถตอบวัตถุประสงค์  
ของการศึกษาได้คำตอบที่เป็นเหตุผลที่ดีที่สุดนั่นเอง และอาจกล่าวได้อีกว่าสมาชิกที่เข้า  
รวมกลุ่มจะต้องมีลักษณะต่าง ๆ ใกล้เคียงกันมากที่สุด (Homogenous) นั่นเอง

เราอาจจะให้ความหมายของคำว่า การจัดสนทนากลุ่มไว้ดังนี้ คือ การรวบรวม  
ข้อมูลจากการนั่งสนทนากับผู้ให้ข้อมูล (Key informants) เป็นกลุ่ม ซึ่งผู้รวม  
สนทนากลุ่มนี้จะได้มาจากการเลือกสรรความหลักเกณฑ์ที่นักวิจัยกำหนดไว้ว่า จะเป็นผู้ที่สามารถ



ให้คำตอบตรงประเด็นและสามารถตอบวัตถุประสงค์ที่สนใจศึกษามากที่สุด

จากข้อเขียนก่อนนั้น การนั่งสนทนากันแบบธรรมชาติ หรือที่เรียกว่า Small Group Discussion นั้น ส่วนมากจะเป็นการนั่งคุยกันระหว่างนักวิจัยกับกลุ่มผู้ให้ข้อมูลอีก 3 - 4 คน หรือน้อยกว่านี้ แต่การสนทนากลุ่มแบบ Focus Group Discussion นี้ได้นำวิวัฒนาการของการนั่งสนทนากลุ่มย่อยมาใช้ และได้กำหนดหลักเกณฑ์ไว้ว่าผู้ที่เข้าร่วมกลุ่มนั้นจะต้องมีลักษณะคล้าย ๆ กันในหลาย ๆ ด้าน (Homogenous) นอกจากนี้กลุ่มสนทนาควรจะต้องมากกว่า 3 - 4 คน ทั้งนี้เพราะว่ากลุ่มที่นักวิจัยจะทำการสนทนาแบบรวบรวมข้อมูลนี้ ไม่ใช่เป็นกลุ่มที่เกิดขึ้นจากธรรมชาติ แต่เป็นการรวมกลุ่มให้เกิดขึ้นแล้วทำบรรยากาศในวงสนทนาให้เป็นธรรมชาติ และสร้างสรรค์ให้เกิดการเสวนากันในลักษณะที่เป็นการพูดคุยกัน แสดงความคิดเห็นทั้งสอดคล้องและเป็นการโต้แย้ง ดังนั้นถ้าสมาชิกกลุ่มเพียง 3 - 4 คน ก็จะไม่เกิดการโต้แย้งหรือการแสดงความคิดเห็นเท่าที่ควร เพราะเป็นกลุ่มเล็กเกินไป ประกอบกับเป็นการจัดตั้งกลุ่ม นักวิจัยและสมาชิกกลุ่มยังไม่คุ้นเคยกัน การโต้แย้งหรือการเสนอแนวคิดต่าง ๆ ก็อาจจะเกิดขึ้นได้น้อย ดังนั้น กลุ่มนักศึกษาวิจัยธุรกิจการธนาคาร และนักวิจัยทางสังคมศาสตร์ที่นำวิธีการสนทนากลุ่มย่อยมาใช้ จึงนำหลักการของนักจิตวิทยาสังคมและนักจิตวิทยาคลินิกที่ใช้ในการทดลองศึกษาการโต้แย้งของคนเป็นกลุ่มว่า กลุ่มคนที่มีขนาดระหว่าง 7 - 8 คนนี้ เป็นกลุ่มที่มีลักษณะการตอบโต้และโต้แย้งกันดีที่สุด เป็นขนาดกลุ่มที่ก่อให้เกิดการสนทนาที่มีลักษณะเปิดกว้างที่จะให้ผู้ร่วมสนทนาทุกคนไม่ว่าและแต่ละคนวิพากษ์วิจารณ์ได้มากที่สุด เป็นกลุ่มคนกำลังเหมาะในการจุดประเด็นปัญหาที่ตนเอง

ดังนั้นกลุ่มของวงสนทนาจึงประกอบด้วยผู้เข้าร่วมสนทนา 7 - 8 คน ซึ่งนับว่าเป็นขนาดที่กำลังเหมาะที่จะก่อให้เกิดการถกประเด็นปัญหาและการเสวนากลุ่ม ถ้าหากกลุ่มมีขนาดใหญ่กว่านี้ เป็น 9 - 12 คน ก็จะมีลักษณะเป็นกลุ่มใหญ่ และในวงสนทนาอาจจะมีกรแบ่งกลุ่มย่อยหันหน้าเข้าสนทนากันเอง ซึ่งจะลำบากในการนั่งสนทนาเป็นกลุ่มและยากต่อการสรุปประเด็นปัญหาหรือวิเคราะห์ข้อมูล

ดังนั้น การจัดสนทนากลุ่มจึงเกิดขึ้นจากสมมติฐานที่เราเชื่อว่า เราจะได้รับความรู้โดยฟังและสังเกตปฏิบัติการโต้ตอบของคนที่ได้อย่างละเอียดลึกซึ้ง โดยการกระตุ้นให้คนหันมาสนใจสิ่งเดียวกันและมาแสดงความคิดเห็นร่วมกันซึ่งอยู่ในลักษณะการเคลื่อนไหวภายในกลุ่มนักวิจัย ก็จะสังเกตพฤติกรรมของบุคคลในกลุ่มที่ศึกษา ตลอดจนบันทึกการโต้ตอบกันภายใน

กลุ่มด้วยการบันทึกเทป และจดบันทึกเอาไว้เพื่อการวิเคราะห์ต่อไปนั่นเอง

จากข้อเขียนตอนต้น ท่านได้เข้าใจถึงรูปแบบและความหมายของการจัดสนทนากลุ่มแล้วจะสามารถจำแนกได้ว่าในวงสนทนากลุ่มจะมีผู้เข้าร่วมสนทนา คือสมาชิกที่นักวิจัยเชิญเข้าร่วมสนทนา และนักวิจัยจึงจะเป็นผู้ดำเนินการสนทนา เป็นผู้คอยซักถามประเด็นปัญหานั้นเอง ในที่นี้จะขอเรียกว่า พิธีกร (Moderator) ซึ่งพิธีกรนี้จะเป็นผู้ที่คอยซักถามและจุดประเด็นการสนทนาในกลุ่มตลอดไปจนจบการสนทนาตามแนวคำถามของการจัดสนทนากลุ่มที่เตรียมเอาไว้

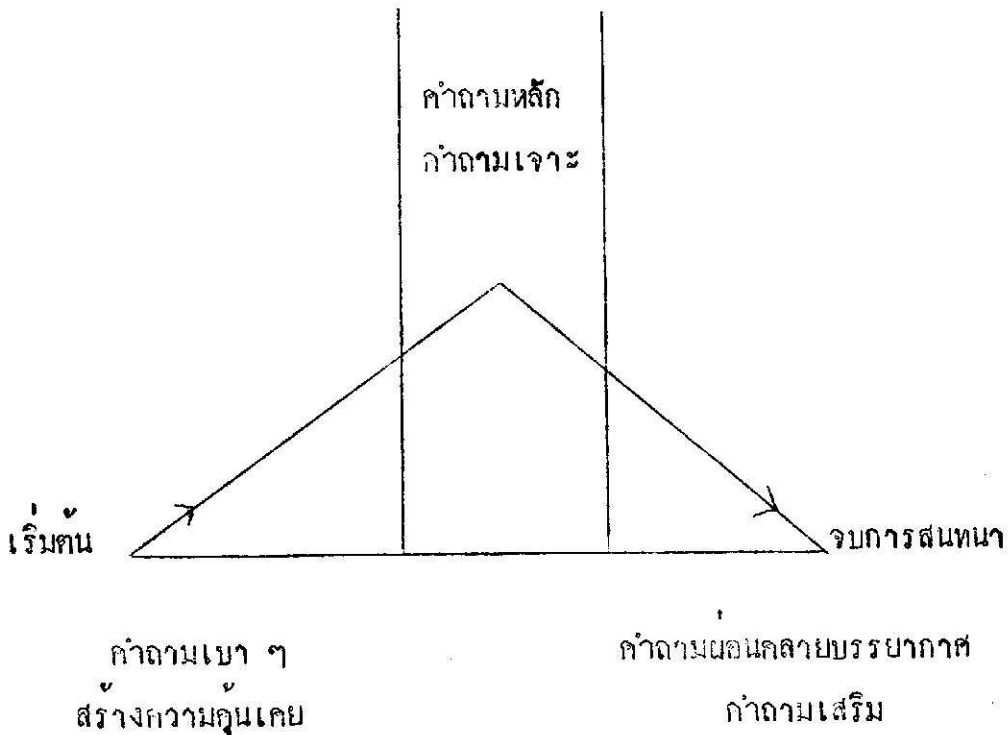
จากการทำวิจัยในเชิงคุณภาพ ไม่ว่าจะเป็นการสัมภาษณ์แบบเจาะลึก (Indepth Interviews) หรือการสนทนากลุ่มย่อย (Small Group Discussion, Group Interviews) หรือแม้แต่การสังเกตการณ์โดยมีส่วนร่วม (Participant Observation) นักวิจัยจะต้องจัดเตรียมแนวคำถามเอาไว้ เป็นคู่มือหรือแนวคำถามในการถามเพื่อกันลึ้ม และเป็นการเรียบเรียงคำถามให้เป็นรัชคำถามที่ต่อเนื่อง ง่ายต่อการถาม วิเคราะห์ เช่น อาจเขียนไว้ในโคอาร์ดี้ แชนกระดาษ หรืออาจจะท่องจำไว้ในสมองจนขึ้นใจ ทำนองเดียวกันสำหรับการจัดสนทนากลุ่ม (Focus Group Discussion) นักวิจัยก็จำเป็นต้องทำแนวคำถามเอาไว้เพื่อเป็นแนวทางในการสนทนา จะช่วยให้การสนทนาดำเนินไปได้ราบรื่นต่อเนื่องไม่วกวน และถามประเด็นปัญหาให้อยู่ในกรอบของการวิจัยให้เป็นประเด็น ๆ ไป ไม่สะเปะสะปะ

วิธีการสร้างแนวคำถามและการกำหนดประเด็นปัญหา ดังกล่าวแล้วตอนต้นว่าการจัดสนทนากลุ่มก็คือ การนั่งสนทนากับกลุ่มผู้ให้ข้อมูลที่สามารถให้คำตอบแก่นักวิจัยได้ตรงกับวัตถุประสงค์ของการศึกษามากที่สุด ในการเขียนแนวคำถามทำได้หลายวิธี เช่น อาจกำหนดเป็นประเด็นแล้วแปลงประเด็นหนึ่ง ๆ เป็นคำถามหลาย ๆ คำถามที่จะว่าคำตอบไปสรุปให้ตรงกับแต่ละประเด็นนั้นได้ หรืออาจจะทำโดยการกำหนด 키워ดและร่างสมมติฐาน แล้วนำมาสร้างเป็นคำถามที่สามารถตอบวัตถุประสงค์ในการศึกษาได้ชัดเจนที่สุดนั่นเอง นั่นก็คือว่า วัตถุประสงค์ของการวิจัยในแต่ละข้อไปจำแนกเป็นประเด็นหรือสมมติฐานหลัก แล้วสร้างเป็นคำถามย่อย ๆ โดยมีหลักเกณฑ์ว่าคำถามแต่ละคำถามหรือแต่ละชุดต้องตั้งอยู่บนสมมติฐานย่อยหรือข้อคิดทางทฤษฎีหนึ่ง ๆ ท่านองว่า ทำไมเป็นอย่างนี้ เพราะอะไร ทำไม อย่างไร การเขียนคำถามให้สอดคล้องกับวัตถุประสงค์ของการศึกษาอย่างนี้เพื่อที่จะได้คำตอบออกมาใน

เชิงเป็นเหตุเป็นผลนั่นเอง

การเรียงแนวคำถามในการจัดสนทนากลุ่ม ควรจะมีการเรียงลำดับจากคำถามที่เป็นเรื่องทั่วไป เบา ๆ ง่ายต่อการเข้าใจ และสร้างบรรยากาศให้คุ้นเคยกันระหว่างนักวิจัยกับผู้เข้าร่วมสนทนาแล้วจึงวกเข้าสู่คำถามหลัก หรือคำถามประเด็นหลักของการศึกษา แล้วจึงไปจบลงที่คำถามเบา ๆ อีกครั้งหนึ่ง เพื่อผ่อนคลายบรรยากาศในการสนทนา เพราะจะเป็นการผ่อนคลายความคิด และสร้างบรรยากาศให้เป็นกันเองในวงสนทนามากยิ่งขึ้น ในช่วงท้ายนี้เอง อาจเติมคำถามเสริมเข้าไปได้ แต่ต้องไม่ใช่คำถามที่ยาวหรือจำนวนคำถามมากเกินไป คำถามเสริมนี้อาจจะเป็นคำถามที่ไม่ได้เตรียมมาก่อน แต่เป็นคำถามในเรื่องที่ปรากฏขึ้นระหว่างการสนทนาแล้ว เป็นเรื่องที่อยู่คำเนิมนการสรุปภายหลังเห็นว่า ถ้าถามให้ได้คำตอบชัดเจนมากจะช่วยให้บรรลุประสงค์และได้รับความรู้ในเรื่องที่ศึกษาอยู่มากยิ่งขึ้นที่ยังขึ้น

ลักษณะการเรียงคำถาม



ในวงสนทนากลุ่มการที่ผู้ร่วมสนทนา มีปฏิริยาโต้ตอบกันระดับสูงในระหว่างการสนทนาจะเป็นสิ่งเร้าให้เกิดการสนทนาในระดับลึกยิ่งขึ้น หรือเข้มข้นยิ่งขึ้นในแต่ละประเด็น ด้วยวิธีดังกล่าวนี้ จึงมีส่วนทำให้ทัศนวิสัยของการหนึ่งรูถึงสองแง่มุมของหลังพฤติกรรมต่าง ๆ โดยผู้ร่วมสนทนาไม่รู้ตัว สิ่งที่ได้มาเห็นเป็นสิ่งที่ได้มาด้วยวิธีการใช้แบบสำรวจข้อมูล เพราะในวงสนทนากลุ่มนักวิจัยจะต้องคอยวิเคราะห์สถานการณ์และข้อมูลในกลุ่มบุคคลที่ถูกกระตุกนั้นด้วย แล้วสร้างประเด็นคำถามใหม่ ๆ ย่อยลงไปเรื่อย ๆ จนกว่าจะได้คำตอบที่มีเหตุผลชัดเจนและละเอียดมากที่สุด

### 3. องค์ประกอบของการจัดสนทนากลุ่ม

1. สิ่งแรกที่ควรทำในเรื่องของการสนทนากลุ่ม ก็คือการกำหนดเรื่องที่จะทำการศึกษา การกำหนดหัวข้อเรื่องนี้ อาจจะได้มาจากสภาพปัญหาต่าง ๆ ในสังคมขณะนั้น หรือเรื่องที่ผู้วิจัยสนใจตลอดจนแนวคิดและทฤษฎีต่าง ๆ นั้นเอง
2. กำหนดประเด็นหรือตัวแปร หรือตัวบ่งชี้ที่คิดว่าจะเกี่ยวข้องกับเรื่องที่ทำการศึกษา เพื่อมาสร้างเป็นแนวทางในการดำเนินการสนทนา ซึ่งการกำหนดประเด็นหรือตัวแปรนั้นก็ทำได้โดยจำแนกแยกแยะมาจากวัตถุประสงค์ของการศึกษานั้นเอง วัตถุประสงค์ของการทราบอะไรก็กำหนดประเด็นหรือสมมติฐานและตัวแปรออกมาแล้วนำมาสร้างเป็นแนวคำถามย่อย ๆ
3. แนวคำถามหรือกรอบคำถาม คือแนวทางในการสนทนากลุ่มซึ่งได้จากการนำคำถามที่ร่างไว้มาเรียบเรียงเป็นข้อย่อยจัดลำดับ หรือผูกเป็นเรื่องราวเพื่อนำการสนทนาให้เป็นขั้นตอน และจัดตามลำดับความคิดเป็นหมวดหรือหัวข้อใหญ่ เช่นหมวดคำถามเกี่ยวกับเรื่องในอดีต แล้วหมวดคำถามเกี่ยวกับสถานการณ์ในปัจจุบัน เป็นต้น
4. แบบคัดเลือกผู้เข้าร่วมกลุ่มสนทนา เป็นแนวทางในการคัดเลือกสมาชิกเพื่อเข้าร่วมในกลุ่มสนทนาที่ถือว่าเป็นบุคคลที่สามารถให้คำตอบในการศึกษารังนี้ ได้ตรงวัตถุประสงค์ของการศึกษามากที่สุด แบบคัดเลือกนี้อาจจะทำเป็นแบบสอบถามย่อย ๆ หรือเป็นการร่างคัดเลือกก็ได้ ขึ้นอยู่กับหลักเกณฑ์ที่ผู้วิจัยจะกำหนด แบบบันทึกข้อมูลส่วนบุคคลของผู้เข้าร่วมสนทนากลุ่มนี้เมื่อใช้เสร็จในแต่ละครั้งควรเก็บไว้ด้วย เพราะบางครั้งอาจจะมีประโยชน์ต่อการวิเคราะห์หรือถกต่อไป

5. บุคลากรในการจัดสนทนากลุ่ม ในการจัดสนทนากลุ่มแต่ละครั้งควรประกอบด้วยบุคคลต่อไปนี้ คือ

(1) พิธีกร (Moderator) เป็นผู้ควบคุมคำถามและเป็นผู้นำ ตลอดจนกำกับการสนทนาของกลุ่มให้เป็นไปตามแนวทางของหัวข้อการศึกษา เพื่อให้ได้ข้อมูลที่ชัดเจนละเอียดที่สุดภายในเวลาที่กำหนด พิธีกรจะต้องเป็นผู้รู้จักปัญหา รู้จักทฤษฎี และรู้จักวิธีการควบคุมประเด็น ควบคุมการสนทนาแบบกลุ่มเป็นอย่างดี พิธีกรจะต้องชักจูงให้สมาชิกกลุ่มอธิบายความรู้สึกในประเด็นที่ซักถามนั้นออกมาให้ได้ว่ามีความคิดเห็นหรือมีทัศนคติอย่างไร พิธีกรต้องมีความเข้าใจในปัญหา วัตถุประสงค์และแนวทฤษฎี ตลอดจนประเด็นหรือสมมุติฐานของงานศึกษานั้น ๆ ในระหว่างที่สนทนากัน พิธีกรจะต้องคิดวิเคราะห์ข้อมูลที่ได้รับไปอย่างรวดเร็ว โดยพยายามหาความสัมพันธ์ระหว่างข้อมูลนี้กับข้อมูลอื่น ๆ ที่ได้รับในคำตอบมาก่อน เพราะคำถามที่ตั้งไว้นั้นเป็นเพียงคำถามกรอบเฉย ๆ การถามคำถามจริง ๆ วิธีการถามและการใช้คำพูด ตลอดจนการแตกคำถามออกไปอีก เพื่อให้ผู้ร่วมสนทนาเข้าใจและอาจปล้ำแรงประเด็นแต่ละประเด็นจริงๆ นั้น เป็นบทบาทและหน้าที่ที่สำคัญที่สุดของพิธีกร

(2) ผู้จัดบันทึกคำสนทนา เป็นผู้ที่ยกยอจับบันทึกคำสนทนา จะทำหน้าที่จดทุกคำพูดที่จะจดบันทึก ตลอดจนการจกอกกับปฏิกิริยาท่าทางของสมาชิกผู้เข้าร่วมกลุ่มด้วย เพราะการไม่พูดและการนั่งเฉย ๆ อาจไม่ใช่การไม่มีความเห็น เพราะแววตา ท่าทางก็อาจจะแสดงถึงความเห็นหรือคำตอบได้ การพยักหน้า การส่ายหน้า และสั่นหน้า ก็เป็นการแสดงออกถึงคำตอบได้ ผู้จัดบันทึกคำสนทนาต้องจดบันทึกสิ่งเหล่านี้ด้วย ซึ่งบันทึกของผู้จัดบันทึกจะสามารถใช้อ่านเป็นข้อสรุปของการสนทนากลุ่มในแต่ละครั้งได้ แล้วก็สามารถนำไปประกอบการถอดเทปข้อมูลด้วย เพื่อที่จะทำให้ทราบว่าเสียงที่ตอบคำถามนั้นเป็นเสียงตอบของใครบ้าง หรือโต้แย้งกันว่อย่างไร ผู้จัดบันทึกคำสนทนาไม่นอกจากจะช่วยเหลือบันทึกแล้วยังมีหน้าที่อีกอย่าง คือ คอยสะกิด เตือน หรือบอกพิธีกร ในกรณีที่พิธีกรลืมถามหรือข้ามคำถาม และสิ่งสำคัญอีกประเด็นหนึ่งคือ ผู้จัดบันทึกคำสนทนา เมื่อเริ่มการสนทนาจะต้องเขียนผังการนั่งสนทนากลุ่มให้พิธีกรด้วย เพราะจะช่วยให้พิธีกรทราบว่าในกลุ่มมีใครบ้าง ชื่ออะไร นั่งอยู่ตรงไหน พิธีกรอย่างน้อยจะไล่เรียกชื่อผู้เข้าร่วมกลุ่มได้ถูก และอีกหนึ่งแผนก็เขียนไว้ให้ตนเองจะได้ทราบว่าใครนั่งตรงไหน จะช่วยให้จัดบันทึกง่ายขึ้น

(3) เจ้าหน้าที่บริการทั่วไป และผู้คอยกันผู้ที่ จะเข้ามารวมวงในกลุ่ม โดยไม่ได้รับเชิญ เป็นบุคคลที่คอยเลือกว่านวย และให้ความสะดวกแก่ผู้ที่อยู่ในกลุ่มสนทนา มีหน้าที่คือคอยบริการนำคัม ชนม บันทึกลงเพป เปลี่ยนเพป ตลอดจนการคอยกันไม่ให้ผู้ที่ไม่เข้าเกี่ยวข้องในวงสนทนากรุ่มเข้าไปเสนอความคิดในกลุ่ม หรือเข้าไปรบกวนสมาธิของสมาชิกกรุ่ม

6. อุปรกรณ์ในการรวบรวมข้อมูล ในการจัดสนทนากรุ่ม อุปรกรณ์ในการรวบรวมข้อมูลคือ เพปบันทึกเสียงเพราะในวงสนทนา นั้น ตลอดจนการดำเนินกรุ่มสนทนาจะมีการถกประเด็นปัญหาการโต้แย้ง เป็นกระแสดความคิดสวนกันไปสวนกันมา หอวยเสียงหลายความเห็น ดังนั้นจึงต้องบันทึกเสียงเอาไว้เพราะถ้าถกที่เป็นกระแสโต้แย้งหรือการถกประเด็นกันด้วยเหตุผล และการแสดงความรู้สึกตอ้งเห็นด้วย สิ่งนี้แหละเป็นหัวใจสำคัญของการสนทนากรุ่ม (Focus Group Discussion) เพปบันทึกเสียงจะเป็นอุปรกรณ์บันทึกข้อมูลที่ดีที่สุดที่สามารถเก็บเหตุผล รายละเอียด และข้อคำตอบโต้ละเอียดที่สุด คำตอบที่เกิดจากการถกและแลกเปลี่ยนประเด็นปัญหาที่มาก ๆ มีการแสดงความคิดและแลกเปลี่ยนความเห็นที่มากมาย เหล่านี้จะ เป็นรายละเอียดที่จำเป็นที่สุดในการวิเคราะห์ข้อมูลนั่นเอง และการที่ความตอ้งพิจารณาละเอียดลงไปถึง เหตุผลที่ถูกโต้แย้งหรือเสนอความเห็นที่ตอ้งคัดค้านด้วยถึงเหล่านี้ จะช่วยให้การวิเคราะห์ข้อมูลได้ที่ดีที่สุด รายละเอียดที่สุด ในการจัดสนทนากรุ่มควรจะใช้เพปบันทึกเสียง 2 เครื่อง บันทึกข้อมูลเหลือมสำกันประมาณ 5 นาที เพื่อที่จะได้บันทึกข้อมูลส่วนที่เสียไปในระหว่างการเปลี่ยนเพป และเป็นประโยชน์ในการป้องกันความที่ข้อมูลบันทึกไม่เกิดในเพปเครื่องใดเครื่องหนึ่ง นอกจากนี้การมีตลับเพปบันทึกข้อมูล 2 ชุดนี้ก็เพื่อกันหาย และไร้นบ่งกันสิ่งใดในกรณีที่มีผู้ร่วมวิจัยหลายคน

นอกจาก เพปบันทึกข้อมูลแล้วก็จะต้องมีสมุดจดบันทึกข้อมูลด้วยสำหรับผู้จดบันทึกคำสนทนา คินสอ ปากกา ยางลบ ฯลฯ

7. อุปรกรณ์เสริมการสนทนากรุ่ม เป็นอุปรกรณ์ที่ช่วยให้วงกรสนทนากรุ่มดำเนินไปด้วยบรรยากาศราบรื่นและดูเป็นธรรมชาติไม่เคร่งเครียด สร้างบรรยากาศให้เป็น "การนั่งจับเข่าคุยกัน" อุปรกรณ์ที่จะช่วยเสริมการสนทนากรุ่มให้ดูเป็นธรรมชาติได้แก่ น้ำคัม ชนม นูหรี ของขบเคี้ยวเล็ก ๆ น้อย ๆ หรืออาจจะรวมถึงรูปภาพ อุปรกรณ์ต่าง ๆ ที่จะช่วยให้สมาชิกกรุ่มได้เข้าใจเรื่อง หรือประเด็นที่เราสนใจจะถามมากยิ่งขึ้น

8. สถานที่ที่จะจัดสนทนากลุ่ม ควรมีการกำหนดให้แน่นอน ศึกษาในท้องถิ่นหรือหมู่บ้านไหนก็จัดกลุ่มที่นั่นให้สะดวกแก่สมาชิกกลุ่มมากที่สุด ผู้เข้าร่วมกลุ่มทุกคนรู้จักดี ให้เงียบ อากาศถ่ายเทได้สะดวก ไม่มีเสียงรบกวน แดดไม่ร้อน และไม่มีมลพิษมาใกล้ ทั้งนี้เป็นต้น

9. ของกำนัลหรือของที่ระลึก มอบไว้ก่อนจากกัน ให้ไว้แก่สมาชิกกลุ่มที่ได้สละเวลาอันมีค่าของเขามาร่วมวงสนทนากับเรา มีใช้เป็นการจูงใจ แต่มอบให้รำลึกถึงกันว่าเราเคยมานั่งถกประเด็นปัญหาด้วยกันเมื่อโอกาสหนึ่ง

10. ระยะเวลาของการดำเนินการจัดสนทนากลุ่มที่จักรวรรจะใช้เวลาในการสนทนาไม่เกิน 2 ชั่วโมง กับ 15 นาที นับแต่เริ่มคำถามแรก เช่น เริ่มเวลาเช้า 9.00 น. วรรจะจบสิ้นในเวลา 11.30 น. เป็นต้น รวมระยะเวลาตั้งแต่ก่อนรับสมาชิกกลุ่มจนจบการสนทนากลุ่มประมาณ 2 ชั่วโมง กับ 30 นาทีพอดี เพราะถ้าช้าหรือนานกว่านี้สมาชิกกลุ่มจะเหนื่อยล้า คำตอบที่ได้ก่อนท้ายจะเป็นคำตอบที่สึกแคว่าตอบ ๆ หรือตอบโดยไม่ค่อยได้ตั้งใจ คิดก่อน เพื่อให้เสร็จสิ้นการสนทนา และการแลกเปลี่ยนความคิดเห็นจะน้อยลง

#### 4. การดำเนินการสนทนากลุ่ม

เมื่อสมาชิกกลุ่มมาพร้อมกันแล้วก็เริ่มดำเนินการสนทนา โดยผู้ดำเนินการสนทนาในที่นี้คือพิธีกร แนะนำตนเองและทีมงาน อันประกอบด้วย ตัวพิธีกร ผู้จัดบันทึก และผู้บริการทั่วไป บางครั้งถ้ามีผู้สังเกตการณ์ (Observer) ก็แนะนำให้สมาชิกกลุ่มสนทนา รู้จักกัน (โดยปกติไม่ควรมีให้ผู้สังเกตการณ์ เพราะการมีคนนอกกลุ่มอาจมีผลต่อการแสดงออก และสมาธิของคนในกลุ่ม) แล้วอธิบายถึงจุดมุ่งหมายในการมาทำการสนทนา วัตถุประสงค์ของการศึกษา และบอกให้ทราบว่าจะมีการบันทึกเทปคำสนทนา ตลอดจนการถกประเด็นปัญหา นอกจากนี้ก็จะมีผู้คอยจับบันทึกคำสนทนาด้วย แล้วจึงเริ่มเกริ่นนำด้วยคำถามกระตุ้นการสร้างบรรยากาศให้เป็นกันเอง สร้างความคุ้นเคยให้เกิดขึ้นในการสนทนา หลังจากพิจารณาว่ากลุ่มเริ่มคุ้นเคยกับเราดีแล้ว ก็เริ่มคำถามในแนวการสนทนาที่จัดเตรียมไว้แล้ว ชักชวนไล่เรียงคำถาม โดยการทิ้งช่วงให้มีการถกประเด็นและโต้แย้งกันให้พอสมควร พยายามสร้างบรรยากาศให้เกิดการแลกเปลี่ยนความคิดเห็นซึ่งกันและกันในกลุ่มผู้เข้าร่วมวงสนทนาด้วยตนเอง ควบคุมเกมไม่ให้หยุดนิ่ง อย่าชักชวนใครคนหนึ่งจนเกินไป คำถามที่ถามไม่ใช่ถามใครคนเดียว แต่เป็นการสร้างประเด็นปัญหาถามทั้งกลุ่มให้กลุ่มถกประเด็นแลกเปลี่ยนความคิดเห็นซึ่งกันและกัน ถ้าไม่จำเป็นอย่าชักชวนใครคนหนึ่งคนเดียวว่าจะถกถาวรคำตอบข้อนี้เองให้ใครคนเดียว

เชิงเหตุผลออกมาให้ได้

ในการนั่งสนทนากัน ไม่ว่าจะจัดกันกี่ครั้งก็กลุ่มก็มักจะมีคนที่ยุกมากที่สุด และ คนที่ยุกน้อยที่สุดหรือไม่ก็ยุกเขาเสียเลย ดังนั้นพิธีกรจะต้องคอยดูแลให้ได้ พยายามอย่า ให้เกิดการขมทางความคิด หรือชักนำผู้อื่นให้เห็นคล้อยตามกับผู้ที่ยุกเอง (Dominate) และพยายามสร้างบรรยากาศให้คนที่ไม่ยุกยุกให้แสดงความคิดเห็นออกมาให้ได้

พิธีกรควรที่จะต้องเป็นผู้ที่ขยี้ใจกล้า เป็นผู้ที่เปี่ยมพรสวรรค์ในการพูดคุย มีการเว้นจังหวะการถามที่ดี ถามซ้ำ ๆ ละเอียดย และต้องมีการพูดแทรกสอดอย่างเหมาะสมด้วย เพื่อที่จะช่วยให้บรรยากาศในการสนทนาคล่องตัวไม่เหนียวแน่น

5. ประเภทของวัตถุประสงค์ของการจัดสนทนากลุ่ม

1. ใช้เพื่อสร้างให้เกิดสมมติฐานใหม่ ๆ
2. ใช้เพื่อสำรวจความคิดเห็น ทักษะคติ ของกลุ่มประชากรต่อปรากฏการณ์ที่เกิดขึ้นที่สนใจจะศึกษา
3. ใช้ในการทดสอบแนวความคิดในเรื่องที่เกี่ยวข้องกับผลิตภัณฑ์ที่ผลิตขึ้นมาใหม่
4. ใช้ในการประเมินผลการวิจัยต่าง ๆ หรือโครงการพัฒนา
5. ใช้ในการทดสอบแบบสอบถาม และเพื่อสร้างความเข้าใจที่ตรงกัน
6. ใช้เพื่อเป็นการค้นหาคำตอบที่ยังคลุมเครือหรือไม่แน่ชัดในการวิจัยเชิงปริมาณ โดยนำคำตอบจากการสนทนากลุ่มไปอธิบายเสริม
7. ใช้ประโยชน์ในการทำการศึกษามำร่อง (Pilot Study) ศึกษาบางเรื่องเพื่อเป็นแนวทางในการทำกรณีศึกษา Case Study ต่อไป

6. ข้อดีของการจัดสนทนากลุ่ม

1. เป็นการนั่งสนทนาระหว่างนักวิจัยกับผู้ให้ข้อมูลหลาย ๆ คนที่เป็นกลุ่ม ดังนั้นจึงก่อให้เกิดการเสวนากันในเรื่องที่สนใจ ไม่มีใครปิดบัง หรือไม่คล้อยยักยักเพราะกลัว ๆ คนก็เปิดเผยเรื่องเกี่ยวกับออกมา เพราะกลุ่มใหญ่มีการแสดงความคิดเห็น ถ้าประเด็นกลาง ๆ ยังไม่ชัดเจนเพียงพอก็สามารถซักถามต่อไปได้ เพื่อหาคำตอบที่ชัดเจนที่สุดที่สุดในกลุ่ม คำตอบที่ได้จากการถกประเด็นซึ่งกันและกันถือว่าเป็นการถกค้นกรองซึ่งแนวความคิดและเหตุผล โดยไม่มีการตีประเด็นปัญหาผิดไปเป็นอย่างอื่น



2. การสนทนากลุ่ม จะเป็นการสร้างบรรยากาศให้ผู้เป็นกันเองระหว่างผู้นำการสนทนาของกลุ่ม กับสมาชิกกลุ่มสนทนาหลาย ๆ คนพร้อมกัน จึงลดภาวะการเขินอายออกไป สมาชิกกลุ่มพูดคุย ถัดมาแสดงความคิดเห็นเป็นเพราะรู้สึกว่ามีคนอื่นที่ลักษณะคล้าย ๆ กันอยู่ควบคู่กันยอมไม่มาบอหรือใช้เป็นในการบอกกล่าวหรือโต้แย้งและไม่เกรงว่าจะขยับออกไปทำอะไร เพราะเป็นคำขอของคณะภายในเวลาเดียวกัน

3. การใช้วิธีการสนทนากลุ่ม ถ้านักวิจัยเป็นผู้ดำเนินการสนทนาเอง แม้ว่าจะยังไม่อาจสร้างบรรยากาศที่ละเอียดหรือเหมาะสมกับกลุ่มประเค็มีอยู่ทั่วไปก็ไร้อันตราย แต่เมื่อกำเนินการสนทนาไปแล้ว นักวิจัยก็สามารถตั้งคำถามเพิ่มเติมได้ โดยถาวรถึงคำถามแตกต่างจากคำถามที่สมาชิกกลุ่มสนทนาหรือวิทยากรถามไว้ โดยถาวรลงไปบ้าง เมื่อถามไปจึงไม่กล้าเข้าใจ ประเด็นมากขึ้น ก็คำถามได้มากขึ้น จะไร้นักวิจัยได้ข้อมูลละเอียดและลึกซึ้งกว่าการวิจัยประเภทของการศึกษาที่สำเร็จหรือได้ทันที

4. ถ้าเลือกจากการสนทนากลุ่ม ก็มีลักษณะเป็นคำถามเชิงเหตุผลคล้าย ๆ กับการรวบรวมข้อมูลแบบเชิงคุณภาพ วิธีอื่น ๆ เหมือนกัน ซึ่งใช้เพื่อประโยชน์เสริมในการวิจัย ข้อมูลในการวิจัยเชิงปริมาณ หรือใช้ก่อนการดำเนินการสำรวจข้อมูลเชิงปริมาณ ถิ่นนำไปใช้เป็นการทดสอบความเข้าใจของคำถามและหากคำตอบมาเป็นแนวทางในการวางแผนสอบถาม และทั้งคำถาม แนวทางนี้ก็ เป็นประโยชน์สำหรับการวิจัยแบบกรณีศึกษา (Case Study) หรือเจาะข้อมูลเป็นแนวทางในการสำรวจข้อมูลใหญ่ต่อไป ก็คือการไว้ในการศึกษานำร่อง (Pilot Study) นั่นเอง

5. ประหยัดเวลาและงบประมาณของนักวิจัยในการศึกษาเชิงคุณภาพเรื่องเดียวกันจากประชากรบางกลุ่มและในชุมชนบางแห่ง แทนที่จะใช้วิธีการสังเกตการณ์โดยมีส่วนร่วม โดยเข้าไปใช้วิพากษ์ความไม่เหมาะสมเป็นหลายเดือนหรือเป็นปีได้ เพียงแต่ใช้การสนทนากลุ่มและวางรูปแบบคำถามให้เหมาะสม พิจารณาเลือกสมาชิกกลุ่มให้ตรงวัตถุประสงค์ของการวิจัยและดำเนินการสนทนากลุ่มอย่างถาวร ก็อาจจะได้คำตอบและข้อมูลละเอียดลึกซึ้งพอสมควรในกรณีที่ไม่ใช่อยุ่ประมาณ เวลาและความสามารถในการทำวิจัยโดยการไปอยู่อาศัยกับชาวบ้านมา ๆ

6. ทำให้ได้รายละเอียดการพบปะกันทางานประเภททำใหม่ และอย่างไรได้อย่างแตกต่างลึกซึ้งและในประเด็นหรือเรื่องที่มีโลกทัศน์หรือเสริมไว้ก่อนก็ได้ ซึ่งการวิจัย

เชิงปริมาณให้ได้แต่คำตอบสั้น ๆ ที่เชื่อมโยงให้เลือกเท่านั้น

7. การสนทนากลุ่ม จะเรียงข้อเท็จจริงของวัฒนธรรมและคุณค่าต่าง ๆ ของสังคมนั้นได้ เนื่องจาก สมาชิกของกลุ่มมาจากวัฒนธรรมเดียวกัน ผลการสนทนากลุ่มเล็กอาจจะใช้ระบุเป็นกรณีตัวแทนของกลุ่มใหญ่ได้ (ในบางเรื่องและบางชุมชน) และผลที่ได้จากการสนทนากลุ่มจะให้ความพ้องลักษณะสังคมที่เฝ้าหาเฉพาะรายบุคคล อีกทั้งคำตอบที่ได้จากการสนทนากลุ่มก็เป็นคำตอบที่แสดงถึง ใ้เฝ้าหาทางสังคม (Social Context) เช่น วัฒนธรรม ประเพณี ค่านิยมของชุมชนหรือสังคมนั้น ๆ

8. สภาพของการสนทนากลุ่มช่วยให้เกิดและได้ข้อมูลที่เป็ความจริง และครบถ้วนมากกว่า เพราะในการสนทนาเป็นการกระตุ้นให้คิดลึกซึ้ง คิดรอบคอบ ตอบโต้เชิงเหตุผล ทุกแง่ทุกมุม หากตัวอย่างมาสนับสนุนแก่คำถามบางละเอียด แม้กระทั่งแสดงประเด็นทางไปจากคนอื่นให้ทราบ

7. ข้อจำกัดของการสนทนากลุ่ม

1. ถ้าการกำหนดประเด็นต่าง ๆ ยังคลุมเครือไม่ชัดเจน ก็ยากต่อการกำหนดตัวแปรหรือปัจจัยและการสร้างแนวคำถาม การสนทนากลุ่มก็จะสะเปะสะปะ และได้คำตอบไม่สอดคล้องกับสิ่งที่อยากรู้จริง ๆ

2. การสร้างแนวคำถาม จะต้องเรียบเรียงแนวคำถามให้ถี่ถ้วน โดยอาจจะเรียงลำดับตามประเภทของประเด็นตามความยากง่าย หรือตามลำดับความตรงไปตรงมาและซับซ้อนของเหตุผล ทั้งนี้ ควรจะต้องมีการทดสอบ (Protest) แนวคำถามเสมอ ก่อนที่จะใช้จริงจะทดสอบ โดยการซักถามสมาชิกหรือการทำกรสนทนาแบบเจาะลึกกับตัวอย่างสักหลาย ๆ คนก็ได้ เพราะถ้าวางรูปแบบคำถามไม่รอบรึ้นและไม่ต่อเนื่องกันแล้ว จะทำให้การถามว่าถาม คนถามก็เข็ง คนร่วมกลุ่มสนทนาก็งง ความก็กักระโดดไปกระโดดมาและไม่ทราบว่ากำลังคุยถึงอะไรกันแน่

3. การคัดเลือกสมาชิกผู้เข้าร่วมวงสนทนาจะต้องได้ภาพหลักเกณฑ์ที่กำหนดไว้ โดยต้องมีลักษณะต่าง ๆ ที่เหมือนกัน (Homogenous) ไม่เหมือนกันและกัน นอกจากนี้จะต้องไม่นำคนที่ไม่เป็มิตรกันหรือเข้ากันไม่ได้มาอยู่ในกลุ่มเดียวกัน จะทำให้บรรยากาศกลุ่มเสียเพราะทั้งสองฝ่าย จะคอยแค้นหรือแค้นคำคอบซึ่งกันและกัน หรือฝ่ายหนึ่งฝ่ายใดจะไม่แสดงความคิดเห็นเลย

4. ถ้าตอบในวงสนทนาบางคำถามอาจจะไม่ให้คำตอบจนหมดกลุ่ม เพราะผู้เข้าร่วมวงสนทนาคิดว่าสิ่งที่จะตอบไปนั้น นักวิจัยเอง ก็รู้อยู่แล้ว เกรงว่าตอบไปแล้วจะเป็นการ "เอาแบบราวหัวไปขายสวน" นักวิจัยก็เคยไม่ ก็คำถาม (หรือข้อถกประเด็นในส่วนคำถามที่ของกรร คำถามแบบนี้) หรืออีกประเด็นหนึ่ง ถ้าพฤติกรรมหรือความเห็นหรือทัศนคติในบางเรื่องไม่เป็นที่ยอมรับของชุมชนเขาจะไม่ได้รับการเปิดเผยในวงสนทนากลุ่ม ก็คงใช้วิธีการที่มีแผนงานแบบวิจัยกึ่งโครงสร้างสนทนากลุ่มแต่จริงจะได้คำตอบเปิดเผยออกมา

5. เหตุการณ์ หรือพฤติกรรมหรือคำถามในบางประเด็นคำถามที่สมาชิกกลุ่มคิดว่า เป็นเรื่องธรรมดาและเคยทำอยู่แล้ว ของที่สมาชิกกลุ่มไม่เคยไม่ถึง สืบหาค้นคว้าถาม ทำให้ นักวิจัยไม่ได้คำตอบในเรื่องคำถามไม่ประเด็นดังกล่าวนั้น

6. ถ้าพิธีกรไม่ได้รับการฝึกฝนให้เป็นผู้ดำเนินกรรจนมาที่ดี เตรียมตัวไม่พร้อม คุณสมบัติส่วนตัวไม่ทันสมัย ก็จะทำให้วงสนทนาดำเนินไปก็ไม่ราบรื่น การถามคำถามก็หัดเจม เจ้าใจงาย ก็สำคัญ ไม่เช่นนั้นผู้เข้าร่วมกลุ่มสนทนาจะไม่เข้าใจว่าคำถามอะไรอยู่ถึงกับ อาจจะต้องขอให้พิธีกรแปลคำถามเป็นภาษาง่าย ๆ บ่อย ๆ จงการสนทนาเป็นเขย และเสียสมาธิ ในประเด็นหรือไม่ ก็ทำให้ผู้เข้าร่วมสนทนาแต่ละคนหมดความสนใจและทางสองทาง เพราะเขาใจคำถามต่างกับ ดังนั้นการทดลองถามหรือฝึกถามจึงสำคัญมากสำหรับพิธีกร โดยเฉพาะในประเด็นคำถามที่พิธีกรไม่มีความรู้เลยมาก่อน

7. การสนทนาในกลุ่มจะช่วยให้ลึกซึ้งในการศึกษาหลาย ๆ เรื่อง แต่มีข้อควรระวังเรื่อง คึงนั้นนักวิจัยจะต้องพิจารณาว่า เรื่องใดเหมาะสมและควรจะใช้กับวงสนทนา ถ้าใช้การสนทนา กลุ่มจะรู้กันหรือไม่ จะใช้คำถามมากหรือน้อยกับการวิเคราะห์และตีความใหม่ นอกจากนี้ต้องคำนึงถึงกลุ่มที่เลือกอย่าง และจำนวนของกลุ่มที่จะรู้กันว่าทำให้นักสนทนาแต่ละคน เรื่องแต่ละ เรื่องนั้นจะจัดกลุ่มมีกลุ่มเปรียบเทียบกับหรือไม่อย่างไร คึงมีได้ถน

8. เนื่องจาก การสนทนาในกลุ่ม เป็นการจัดถกประเด็นปัญหาที่มาจากสนทนาของ กลุ่มที่มีลักษณะเฉพาะในทาง เศรษฐกิจ สังคม วิชาการ ชาติพันธุ์ ฯลฯ ตลอดจนภูมิหลังต่าง ๆ คึงนี้ในบาง เรื่องบางหัวข้อของกรร มีเนื้อหาที่ตรงพิวารถถึงลักษณะเฉพาะที่เฉพาะสมของพิธีกร ค้วย คึงเช่นพิธีกรอาจจะถก เป็นแนวหญิงหรือเพศชาย อยู่กับงานเฉพาะ หนึ่งของเรื่องและ ของกลุ่ม เช่นเรื่องเกี่ยวกับสตรี พิธีกรก็ควรจะเป็นสตรี จะถกถกถก เขียวด้วยกัน คึงเช่นการ จัดสนทนาในกลุ่มเกี่ยวกับกรร วงแยกกรรกรรวันและการดูค่าเงินคึงนี้ เป็นกัน แต่บางเรื่องจะเป็น

ผู้หญิงตามผู้ชายก็ได้ หรือผู้ชายตามผู้หญิงก็ได้ ขึ้นอยู่กับเรื่องที่กำลังการศึกษา

9. ภาษาในการพูดคุยกันเป็นว่า เป็นสิ่งสำคัญมาก ทั้งนี้ก็เพราะการจะพูดภาษาท้องถิ่นของสมาชิกในกลุ่มสนทนาหรือในชั้นที่ทำการเรียน และควรจะเข้าใจความหมาย การถาม การสร้างบรรยากาศให้เป็นที่น่าพอใจ ตลอดจนการควบคุมการสนทนาให้อยู่ในกรอบวัตถุประสงค์ผลที่ได้ก็คือ บรรยากาศของกลุ่มสนทนาจะเหมือนกับการจัดกลุ่มนั่งสูบบุหรี่ กินขนม คุยกันไปเรื่อย ๆ เกิดบรรยากาศเป็นกันเอง ไม่ตึงเครียด หรือเคร่งขรึมจนเกินไป

10. เทปบันทึกข้อมูล ถ้าไม่พร้อมหรือสภาพไม่เหมาะต่อการบันทึก ถ้าใช้ในการบันทึกข้อมูลแล้วเสีย บันทึกไม่ถึก จะทำให้เสียข้อมูลไปเลย การจัดกลุ่มเก่าขึ้นมาอีกครั้งจะทำให้สมาชิกกลุ่มแข็งและไม่ค่อยจะพอใจนัก เพราะทำให้เสียเวลาซ้ำสอง และเป้าหมายไม่ประจักษ์ ดังนั้นก่อนจะดำเนินการ ในพหุกลุ่มจะต้องตรวจสอบการเตรียมการทุกอย่างให้เรียบร้อย ทดสอบเทปเปิดและถ่านเทปต้องมีให้มากพอ เทปต้องใช้การไล่ตลอดเวลา ก่อนเลิกจากกันควร เปิดเทปที่บันทึกข้อมูลเอาไว้ให้สมาชิกกลุ่มได้เข้าร่วมดูทบทวน ได้ฟังบางส่วน จะเป็นการสร้างบรรยากาศที่สนุกสนานและเกิดความพึงพอใจ เพราะทางก็จะพูดถึงคำตอบของตนเอง หรือของเพื่อนร่วมกลุ่มคนอื่น ๆ และในโอกาสที่นักวิจัยถือโอกาสถามประเด็นที่ยังหลงใจได้อีก จะช่วยให้ได้คำตอบที่ละเอียดชัดเจนยิ่งขึ้น

### 8. การประมวลผลและการวิเคราะห์ข้อมูล

การรวบรวมข้อมูลแบบการจัดสนทนากลุ่ม ข้อมูลของการสนทนาจะถูกบันทึกไว้ในเทปบันทึกเสียง และในแบบฉบับที่กล่าวสนทนาของผู้วิจัยหรือผู้สัมภาษณ์ ข้อมูลที่อยู่ในเทปจะถูกลอกออกมา เป็นบทสนทนา (Transcription) โดยละเอียดทุกคำพูดทุกพยางค์ทุกตอน เหตุผลที่ถอดละเอียดทุกคำพูดก็คือว่า จุดประเด็นสำคัญของคำตอบในการวิเคราะห์ที่อยู่ท้ายของการเสวนาแตก เปลี่ยนความคิดเห็นใจของสมาชิกภายในกลุ่ม การถอดละเอียดทุกคำพูดจะช่วยให้อ่านแล้วได้เข้าใจ และสามารถตรวจภาพของการสนทนาดูตามนั้น ๆ ได้ว่ามีบรรยากาศเป็นอย่างไร การมีส่วนร่วมในการถกประเด็นปัญหาของสมาชิกกลุ่มเป็นอย่างไร มีการโต้แย้งกันหรือไม่ และการเลือกใช้คำ ลักษณะการเรียงลำดับตัวอย่างหรือเหตุผล ความตะกุกตะกักของคำพูด และส่วนรวมว่าจะช่วยให้ผู้วิจัยสามารถวิเคราะห์และเข้าใจข้อมูลประเด็นคำตอบหรือแม้แต่ว่าความเข้าใจต่อใจของคำตอบที่ขึ้น ทั้งนี้เป็นต้น

นอกจากนี้การถอดเทปข้อมูลการถอดละเอียดเก็บทุกคำพูดก็จะเป็นโยบายเพื่อการวิเคราะห์ข้อมูลรายละเอียดและกว้างขวาง คำตอบที่ถอดออกมาเป็นท่อนทวนกลุ่มนี้ นอกจากจะใช้วิเคราะห์ในเรื่องที่สนใจก็ศึกษาไปแล้ว ยังสามารถหยิบยกมาวิเคราะห์เรื่องอื่น ๆ ได้หลายเรื่อง เพราะในวงสนทนาในแต่ละครั้งไม่ใช่ถกกันเพียงประเด็นเดียว แต่จะมีประเด็นอื่น ๆ ถกพิพอกมาด้วย ดังนั้นจึงจะสามารถนำมาวิเคราะห์เป็นผลงานวิจัยเรื่องอื่น ประเด็นนี้มีอีกด้วย

ถึ่ถึง การถอดเทปแต่เพียงบางส่วนก็ทำได้ เช่น ถอดเพียง 80 % 50 % 30 % หรือเพียงเฉพาะสรุปย่อ ทั้งนี้ก็ขึ้นต้งกับวัตถุประสงค์ของการศึกษารวมถึงขนาดและเวลาที่

ในการวิเคราะห์ข้อมูลนักวิจัยที่ระอานจากบทสนทนาที่ถอดเทปออกมา แล้ก็จกคำตอบที่ละเอียดถี่ถ้วนและให้ เหตุผลที่กั้ผู้ทรงโน้การความจกหลักฐาน (Card) ซึ่งจัดทำไว้แล้วเขียนเรียงคำอธิบายไว้ในเครื่องพิมพ์คำพูด ว่าเป็นคำพูดของใคร กลุ่มไหน จัดเมื่อไหร่ เรียงเอาไว้ในคำถามเรื่องอะไร ทำให้เป็นระบบเดียวกัน แล้ก็วิเคราะห์โดยการศึกษามาเป็นรูปของการวิเคราะห์เนื้อหา (Content Analysis) เพื่อเป็นการตีความหรือวิเคราะห์ข้อมูลในเชิงคุณภาพอื่น ๆ เช่นกัน ถ้ามีผู้วิเคราะห์หลายคนและมีความคิดเห็นไม่ตรงกันหรือแปลผลไม่ตรงกัน ก็จะต้องไปฟังรายละเอียดจากเทปใหม่เพื่อหาความกระจ่างขึ้นเอง การที่มีการถอดประเด็นปัญหาในบทสนทนาของสมาชิกกลุ่ม จะเป็นการช่วยลดความลำเอียง (bias) ในการตีความของนักวิจัยเพราะถ้าถามเฉพาะคำถามก็อาจจะมีการให้เหตุผลตามมาเสมอ ประกอบกับโดยการตีความแต่ละเรื่องจะจัดกันรวมหลายกลุ่ม ทั้งนี้จึงสามารถนำคำตอบในเรื่องเดียวกันมาตรวจสอบความชัดเจนของเหตุผลกันได้ (Cross Check)

ภาคผนวก ข

แนวทางการสนทนา

ในการศึกษาและประเมินผล คปพ.

ก. บทขึ้นต้น

1. แนะนำตัว
2. อธิบายวัตถุประสงค์ของกรจกขในเขต
3. ขอให้ออกผู้ร่วมสนทนาเห็นถึงความคิดเห็นอย่างเต็มที่
4. ทำความรู้จักกลุ่มผู้สนทนา (Key Informant) และถนน ทักทายพูดคุยเรื่องทั่ว ๆ ไป เพื่อให้ผู้เข้าร่วมกลุ่มสนทนาผ่อนคลายความตึงเครียด และให้คุ้นเคยกับหน้าตาและสำเนียงของผู้ดำเนินการสนทนา

ข. ทัศนคติการรับรู้เกี่ยวกับ คปพ.

1. ท่านคิดว่า "กรจก" คปพ. หรือไม่ หรือรู้จักแล้วเรียกชื่อเป็นอย่างอื่น (เรียกชื่อว่าอะไร)
2. แล้วจำนวน คปพ. ท่านรู้จักหรือไม่ว่า มีจำนวนกี่คน
3. ในหมู่บ้านท่าน ท่านคิดว่าจำนวน คปพ. เหมาะสมหรือไม่ (ถ้าไม่เหมาะสมเพราะอะไร)

ค. ทัศนคติเกี่ยวกับบทบาทหน้าที่ของ คปพ.

1. มีกิจกรรมหรือหน้าที่อะไรบ้าง ที่ท่านคิดว่า คปพ. จะต้องทำ
2. ในหมู่บ้านเราการมี คปพ. กับ ไม่มี คปพ. ท่านคิดว่าอย่างไรดีกว่ากัน

ง. การดำเนินงานของ คปพ.

1. ในหมู่บ้านท่าน คปพ. มีการประชุมกันหรือไม่ ถ้ามีการประชุมได้มีการกำหนดเวลาการประชุมหรือไม่ (ถ้าไม่มี เหตุผลเป็นเพราะอะไร)
2. การกำหนดการประชุมของ คปพ. ส่วนใหญ่เป็นไปตามกำหนดการประชุมหรือไม่
3. มีจำนวนกรรมการ เข้าประชุมครบหรือไม่ ถ้าเข้าประชุมไม่ครบ ท่านคิดว่ามีสาเหตุอะไร
4. กิจกรรมอะไรบ้างที่กรรมการ คปพ. เข้าไปมีส่วนร่วมในหมู่บ้านของท่าน



ภาคผนวก ค

รายชื่อและตำแหน่งของผู้เข้าร่วมสัมมนาภาคนี้

หมู่บ้าน ..... อำเภอ ..... จังหวัดสตูล  
วันที่ ..... เวลา ..... น. สถานที่ .....

ชื่อ - สกุล

ตำแหน่ง

1. ....
2. ....
3. ....
4. ....
5. ....
6. ....
7. ....
8. ....
9. ....
10. ....



ภาคผนวก ง

แบบฟอร์มบันทึกการสนทนากลุ่ม

บุคคล	คำพูด	พฤติกรรมที่สังเกตเห็นได้