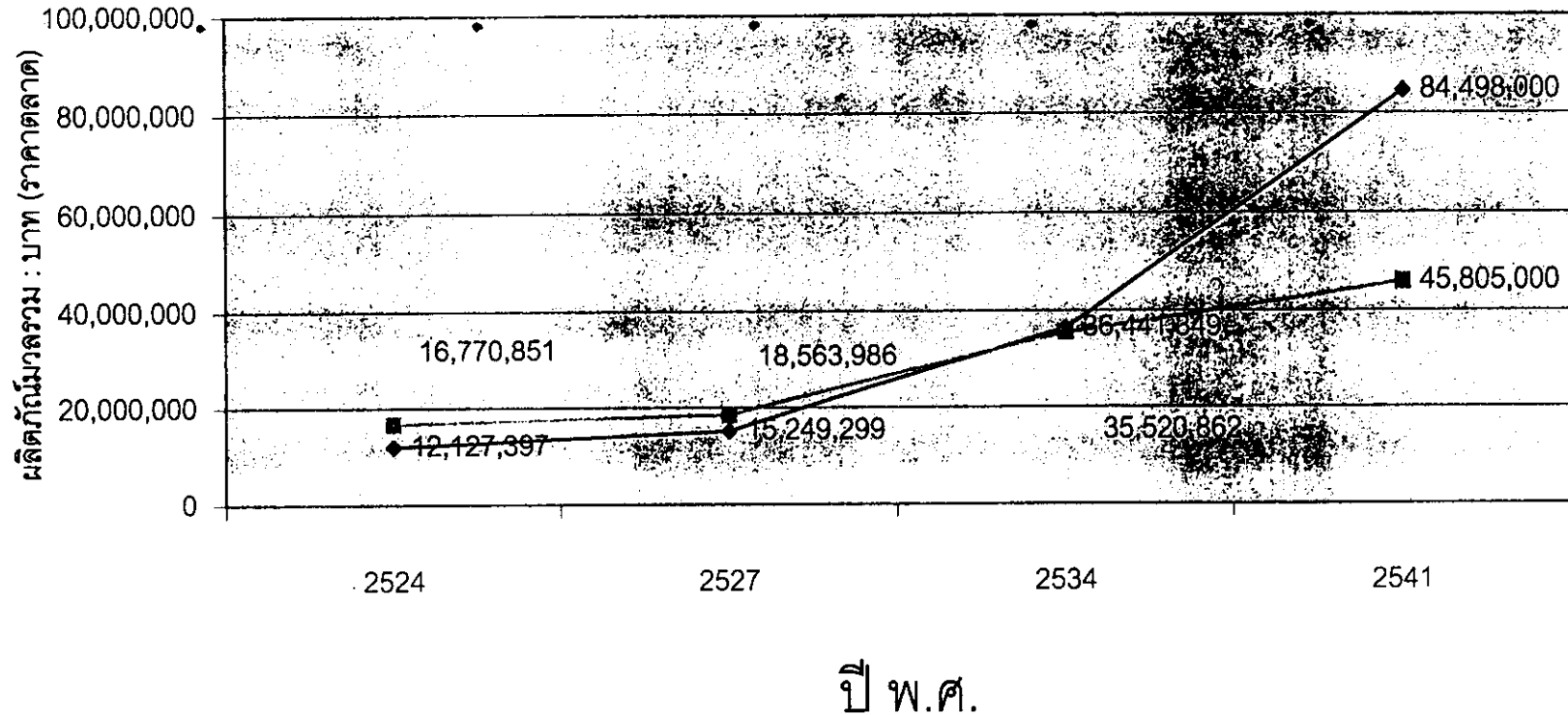


ภาคผนวก ข.

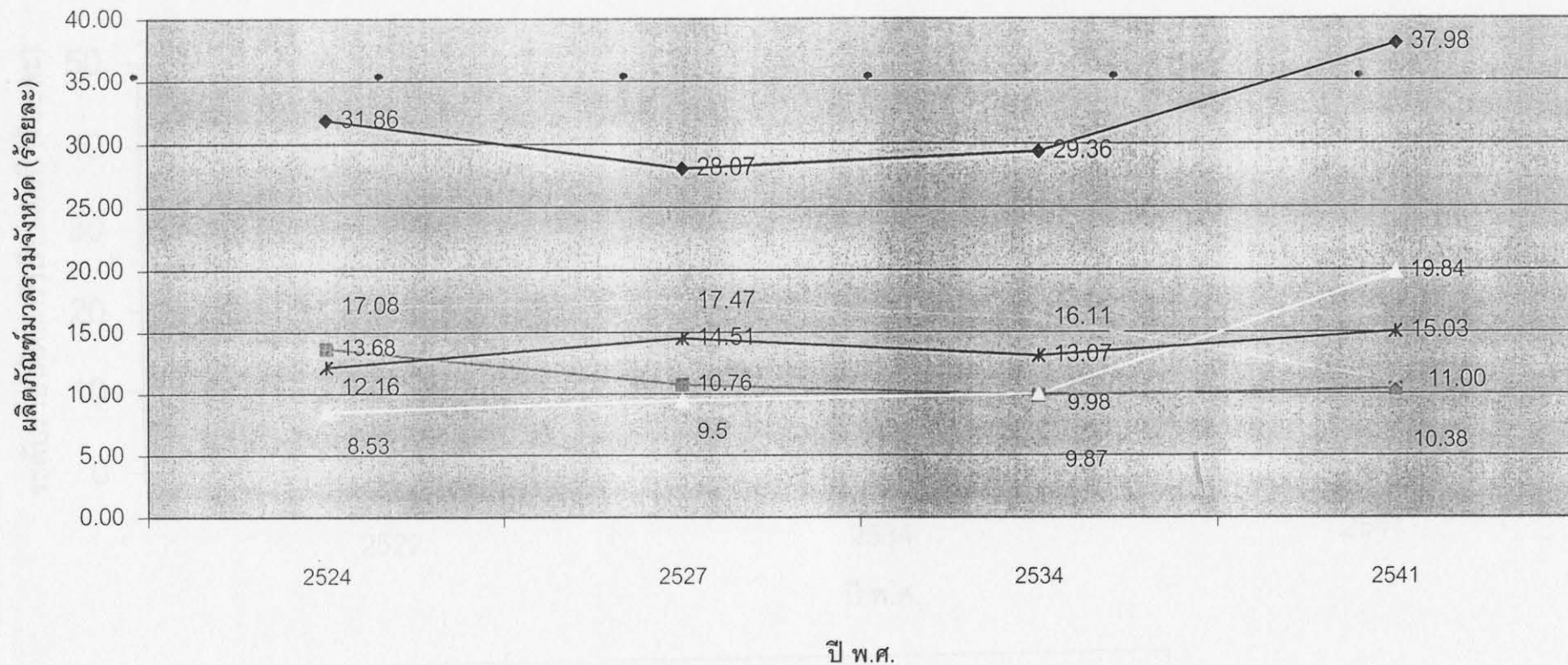
**แสดงการเปรียบเทียบองค์ประกอบตัวแปรของแรงงานแต่ละจังหวัด
ระหว่างจังหวัดและตามช่วงมิติเวลา**

ผลิตภัณฑ์มวลรวมจังหวัด ณ ราคาตลาด (บาท) และผลิตภัณฑ์มวลรวม ณ. ราคาคงที่ (ปี 2531 เป็นปี
ฐาน) จังหวัดสงขลา เปรียบเทียบช่วงปี พ.ศ. 2524 2527 2534 และ 2541



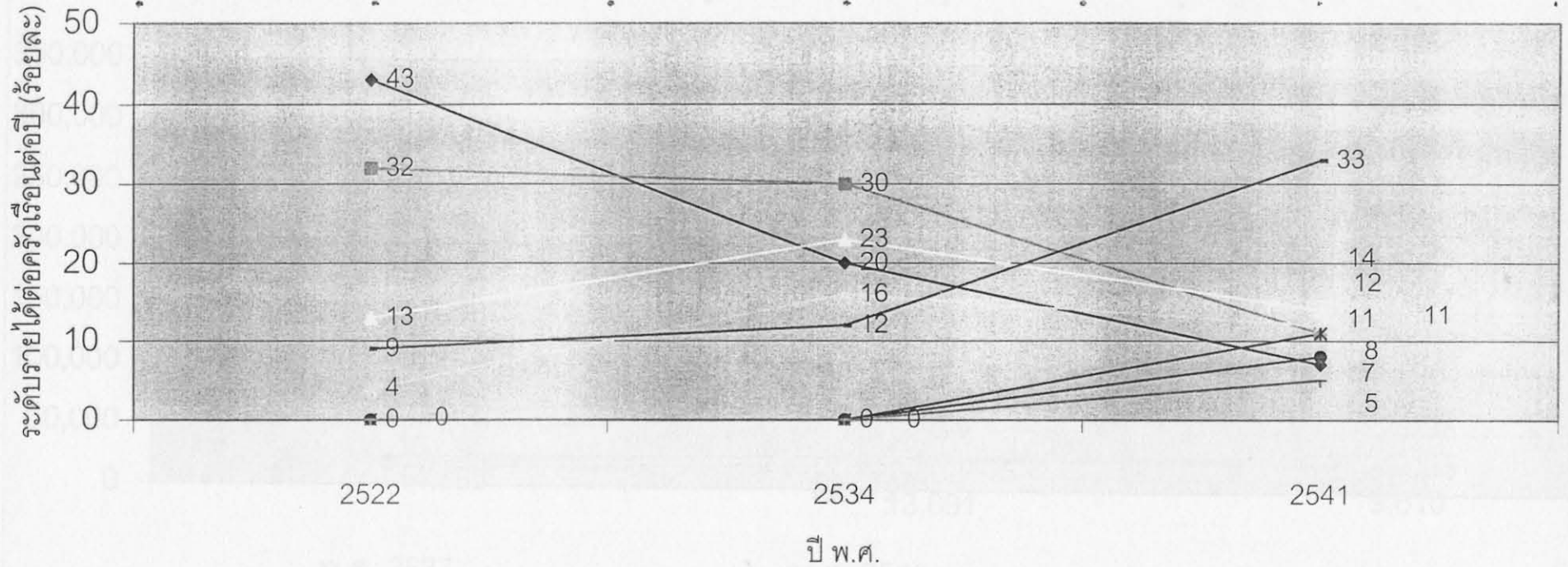
- ◆ ผลิตภัณฑ์มวลรวมจังหวัด ณ. ราคาตลาด (บาท) (25,455,609)
- ผลิตภัณฑ์มวลรวมจังหวัด ณ. ราคาคงที่ ใช้ปี 2531 เป็นฐาน(25,455,609)

ผลิตภัณฑ์มวลรวมจังหวัด (ร้อยละ) จำแนกตามภาคการผลิต จังหวัดสงขลา เปรียบเทียบช่วงปี พ.ศ. 2524 2527 2534 และ 2541



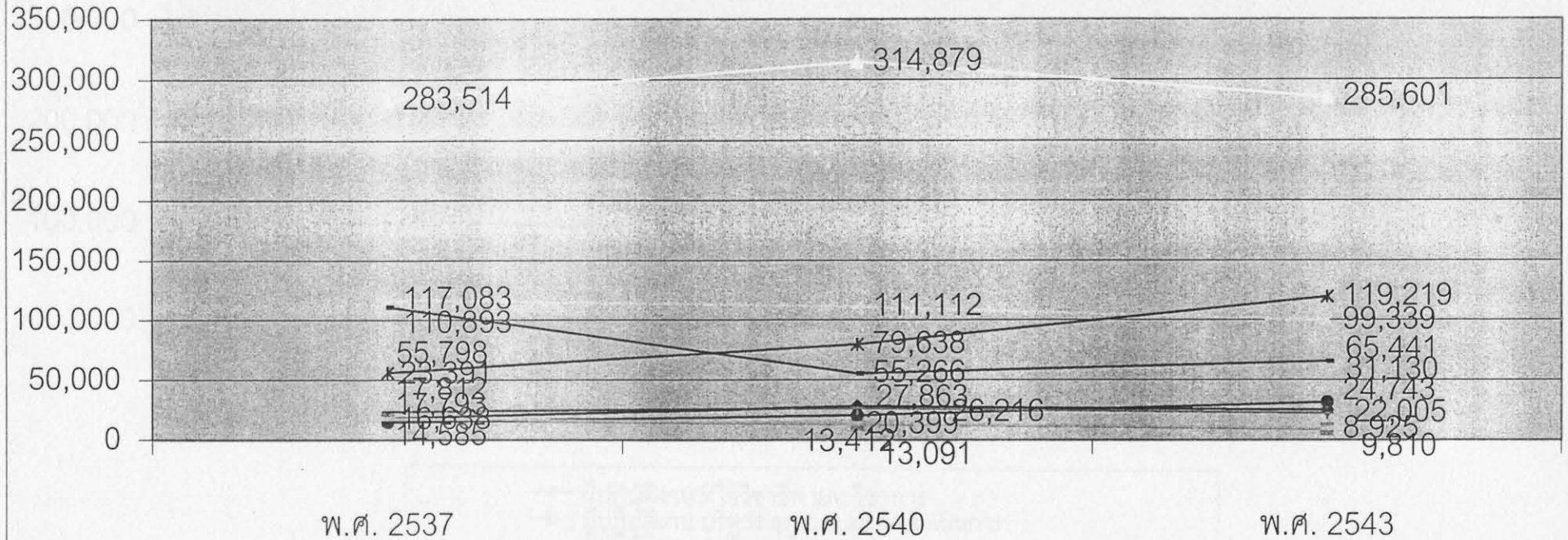
◆ 1.1 ภาคเกษตรกรรม
 ■ พืชผล
 - ประมง
 ▲ 1.2 ภาคค้าส่งค้าปลีก
 * 1.3 ภาคบริการ

จำนวนครัวเรือนนอกเขตเทศบาลจังหวัดสงขลา จำแนกตามระดับรายได้ต่อครัวเรือนต่อปี 2522 2534 และ 2539



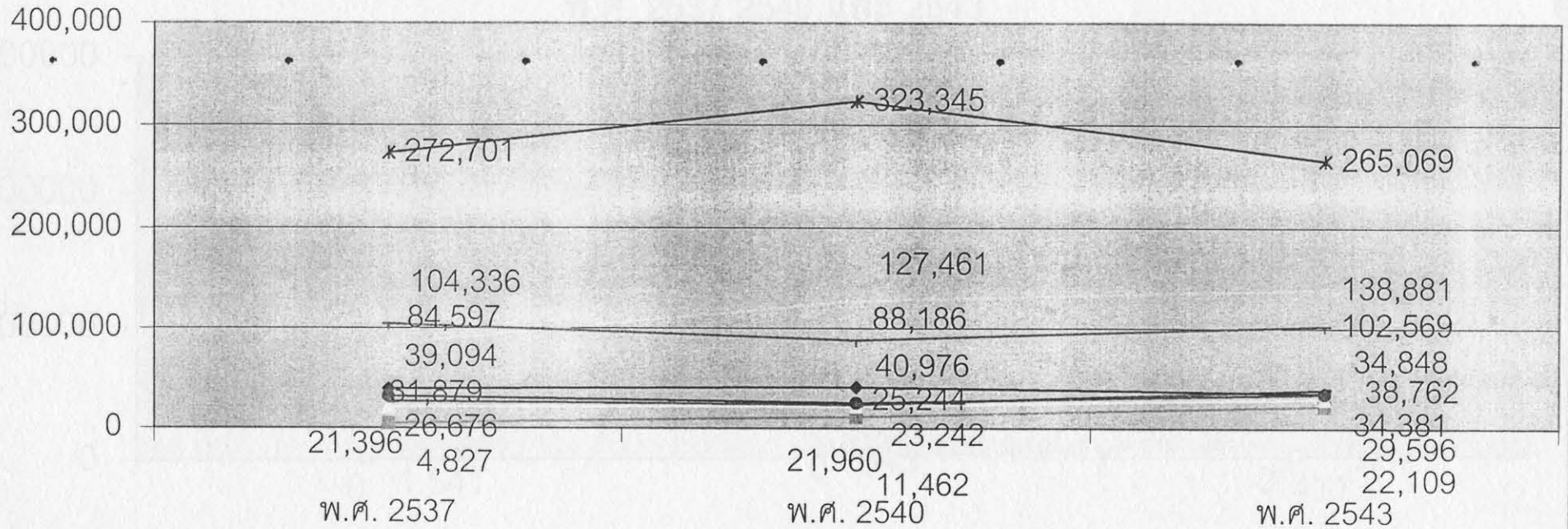
- ◆ ต่ำกว่า 6,000
- 6,000 - 9,000
- 10,000 - 19,999
- ▨ 20,000 - 29,999
- * 30,000 - 49,999
- 50,000 - 99,999
- 100,000 ขึ้นไป
- ไม่ทราบรายได้

จำนวนผู้มีงานทำ จำแนกตามการศึกษา จังหวัดสงขลา เปรียบเทียบช่วงปี พ.ศ 2537 2540 และ 2543



- ◆ ไม่มีการศึกษา
- ต่ำกว่า ประถม ศึกษาตอนต้น
- ▣ ประถม ศึกษา ตอนต้น
- ▤ ประถม ศึกษา ตอนปลาย
- * มัธยม ศึกษา ตอนต้น
- มัธยม ศึกษา ตอนปลาย
- อาชีว ศึกษา
- มหาวิทยาลัย
- ฝึกหัดครู

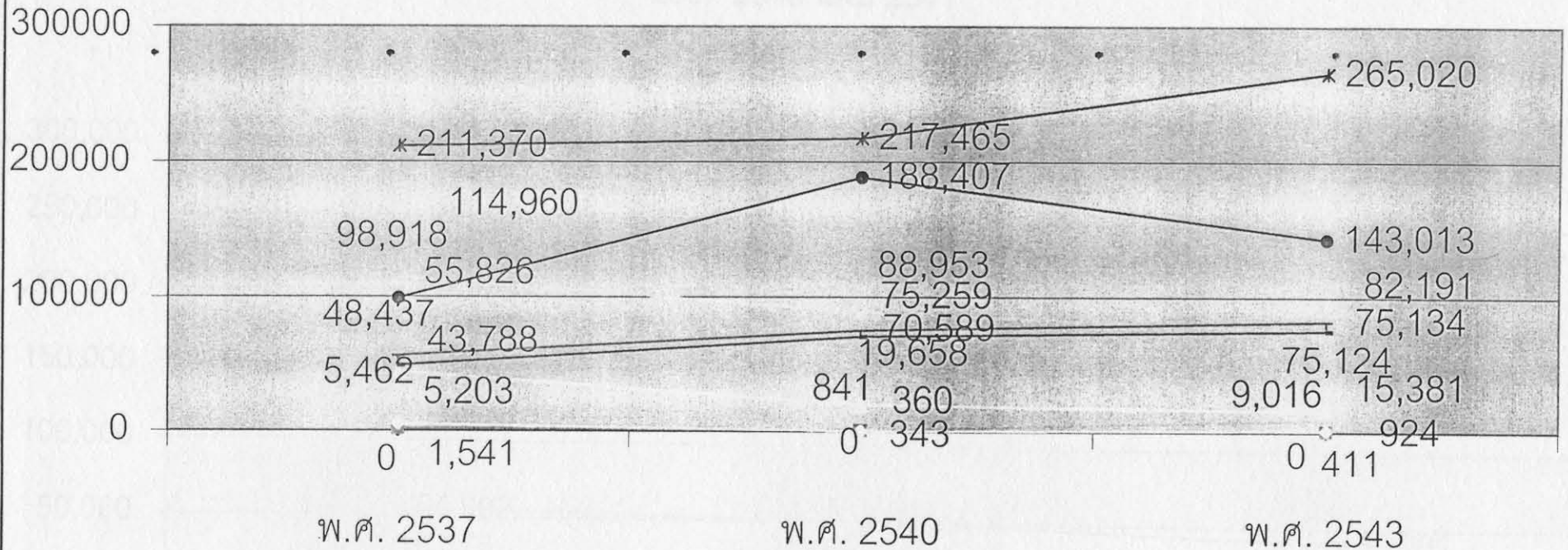
จำนวนผู้ปฏิบัติงานทำจำแนกตามอาชีพ จังหวัดสงขลา เปรียบเทียบช่วงปี พ.ศ. 2537 2540 และ 2543



- ◆ ผู้ปฏิบัติงาน ที่ใช้วิชาชีพ และวิชาการ
- ผู้ปฏิบัติงาน บริหาร ธุรการและ จัดดำเนินการ
- ผู้ปฏิบัติงาน อุตชีพ เสริม
- ◆ ผู้ปฏิบัติงาน เกี่ยวกับ การค้า
- * เกษตรกร
- ผู้ปฏิบัติงาน อาชีพเกี่ยวกับการขนส่ง
- ช่าง หรือ ผู้ปฏิบัติงาน ในกระบวนการผลิต
- ผู้ปฏิบัติงาน อาชีพเกี่ยวกับการ บริการ และการกีฬา

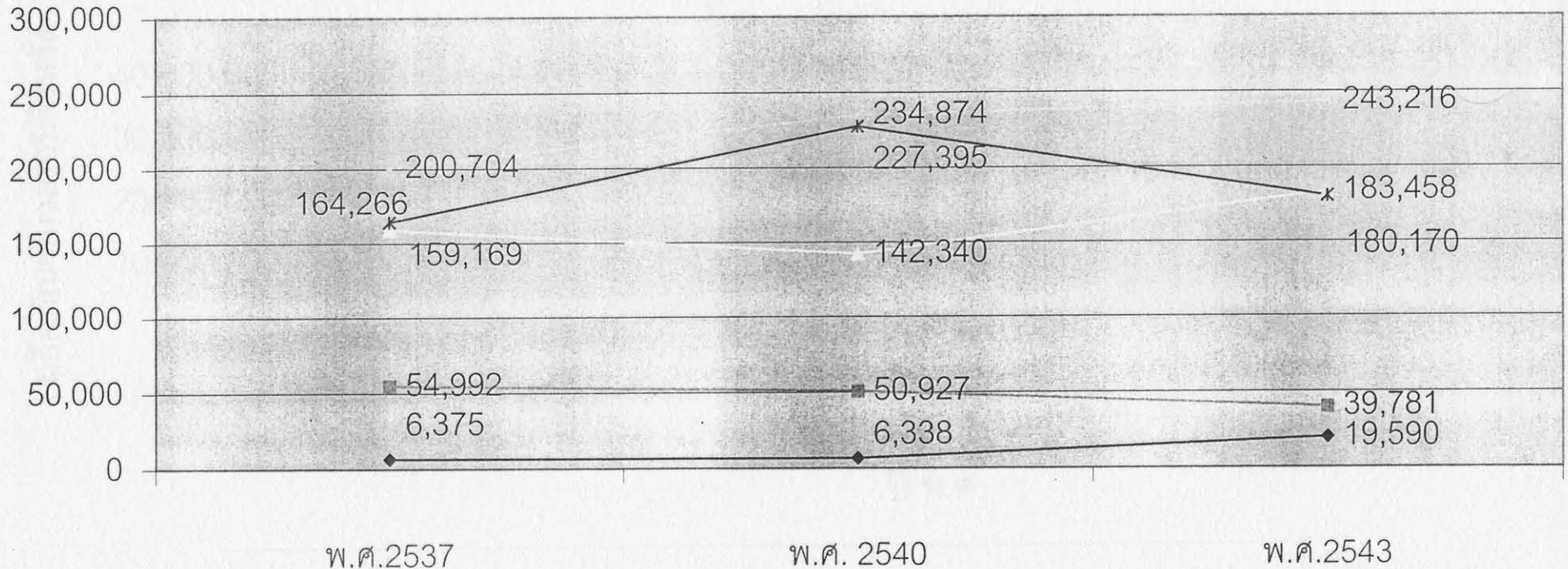
จำนวนผู้ปฏิบัติงาน จำแนกตามชั่วโมงทำงาน จังหวัดสงขลา เปรียบเทียบช่วงปี

พ.ศ. 2537 2540 และ 2543



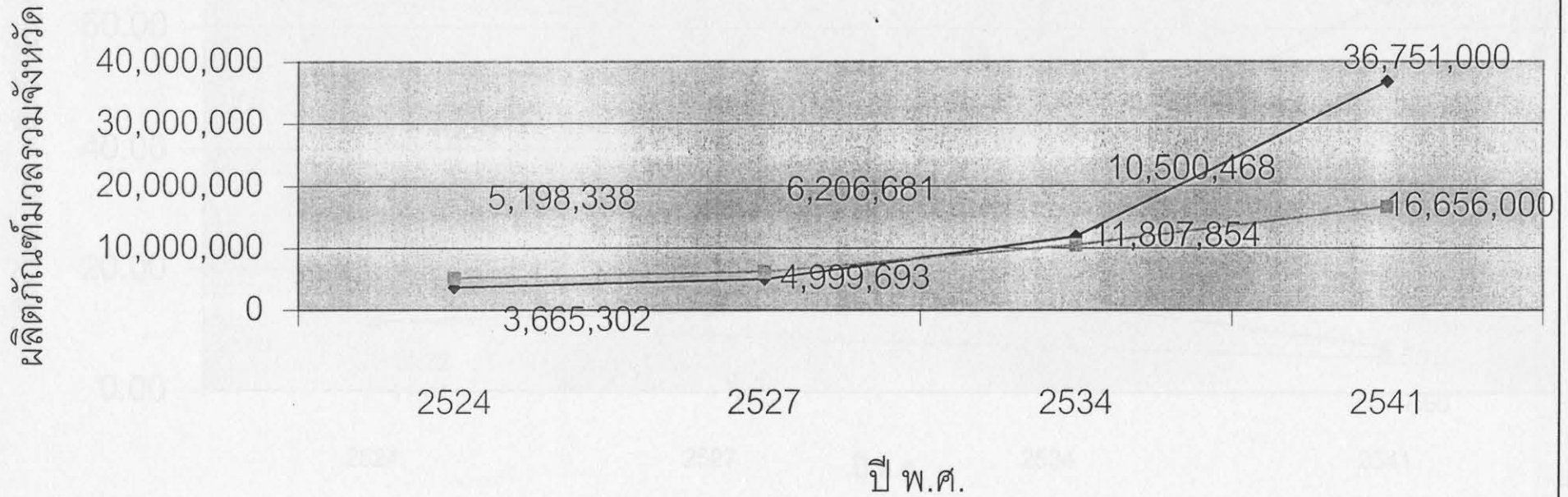
- ◆ ต่ำกว่า 10 ชั่วโมง
- * 20-29 ชั่วโมง
- 30-39 ชั่วโมง
- 40-49 ชั่วโมง
- 50-59 ชั่วโมง
- 60-69 ชั่วโมง
- 70-79 ชั่วโมง
- 80-89 ชั่วโมง
- 10.-19 ชั่วโมง
- 30-39 ชั่วโมง
- 50-59 ชั่วโมง
- 70-79 ชั่วโมง
- 90 ชั่วโมง ขึ้นไป

จำนวนผู้มีงานทำ จำแนกตามสถานภาพการทำงาน จังหวัดสงขลา เปรียบเทียบช่วงปี พ.ศ.
2537 2540 และ 2541



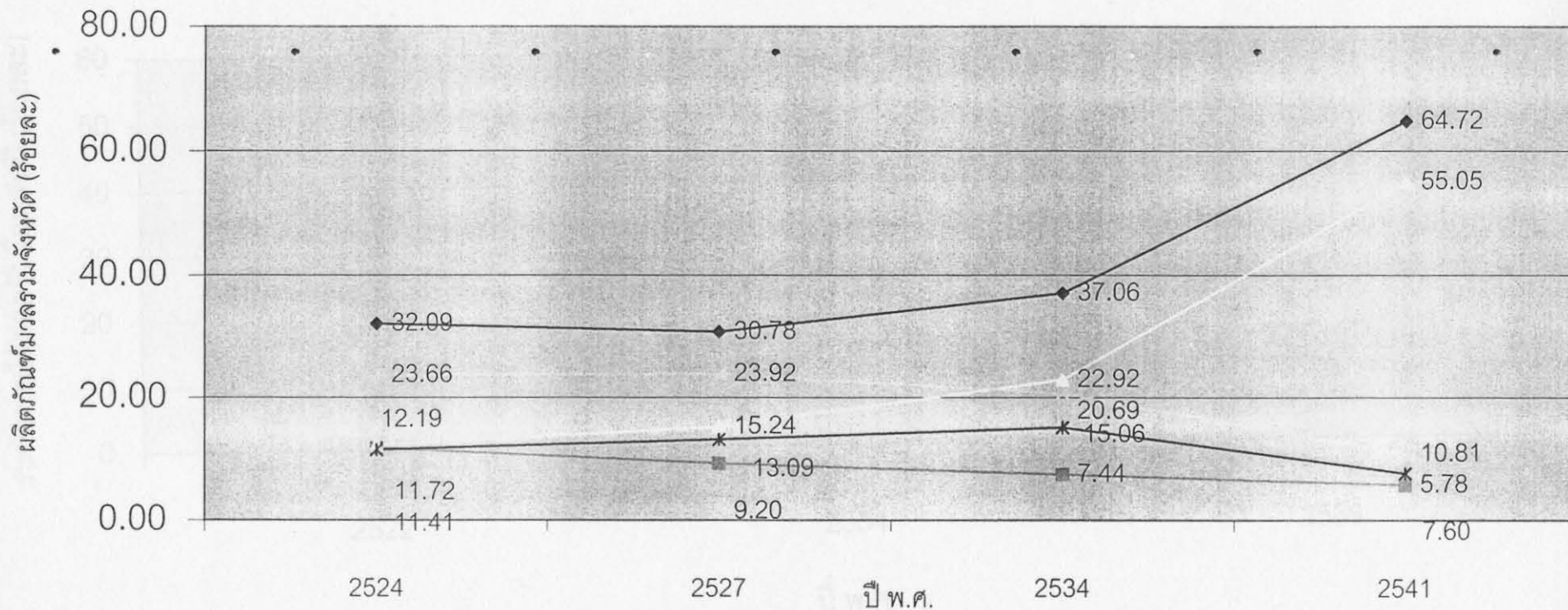
◆ นายจ้าง
■ ลูกจ้างรัฐบาล
□ ลูกจ้างเอกชน
○ ทำงานส่วนตัว
* ช่วยธุรกิจ ครัวเรือน

ผลิตภัณฑ์มวลรวมจังหวัด ณ ราคาตลาด (บาท) และผลิตภัณฑ์มวลรวมจังหวัด ณ
 ราคาคงที่ (ปี 2531 เป็นปีฐาน) จังหวัดปัตตานี เปรียบเทียบช่วงปี พ.ศ. 2524 2527
 2534 และ 2541



- ◆ ผลิตภัณฑ์มวลรวมจังหวัด ณ. ราคาตลาด (บาท) 7,625,244
- ผลิตภัณฑ์มวลรวมจังหวัด ณ ราคาคงที่ ใช้ปี 2531 เป็นปีฐาน (7,625,244)

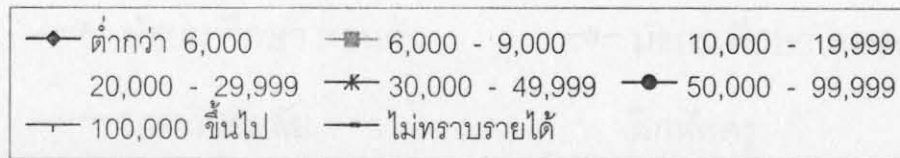
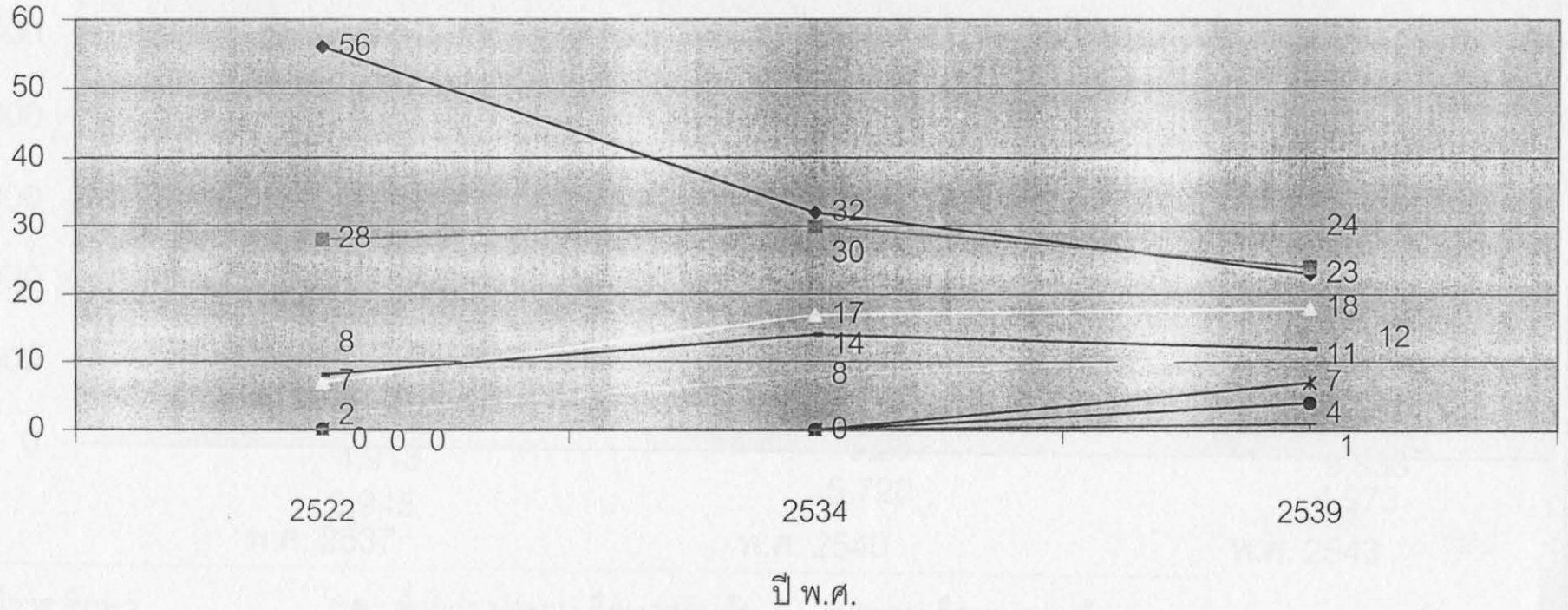
ผลิตภัณฑ์มวลรวมจังหวัด (ร้อยละ) จำแนกตามภาคการผลิต จังหวัดปัตตานี เปรียบเทียบช่วงปี พ.ศ. 2524 2527
2534 และ 2541



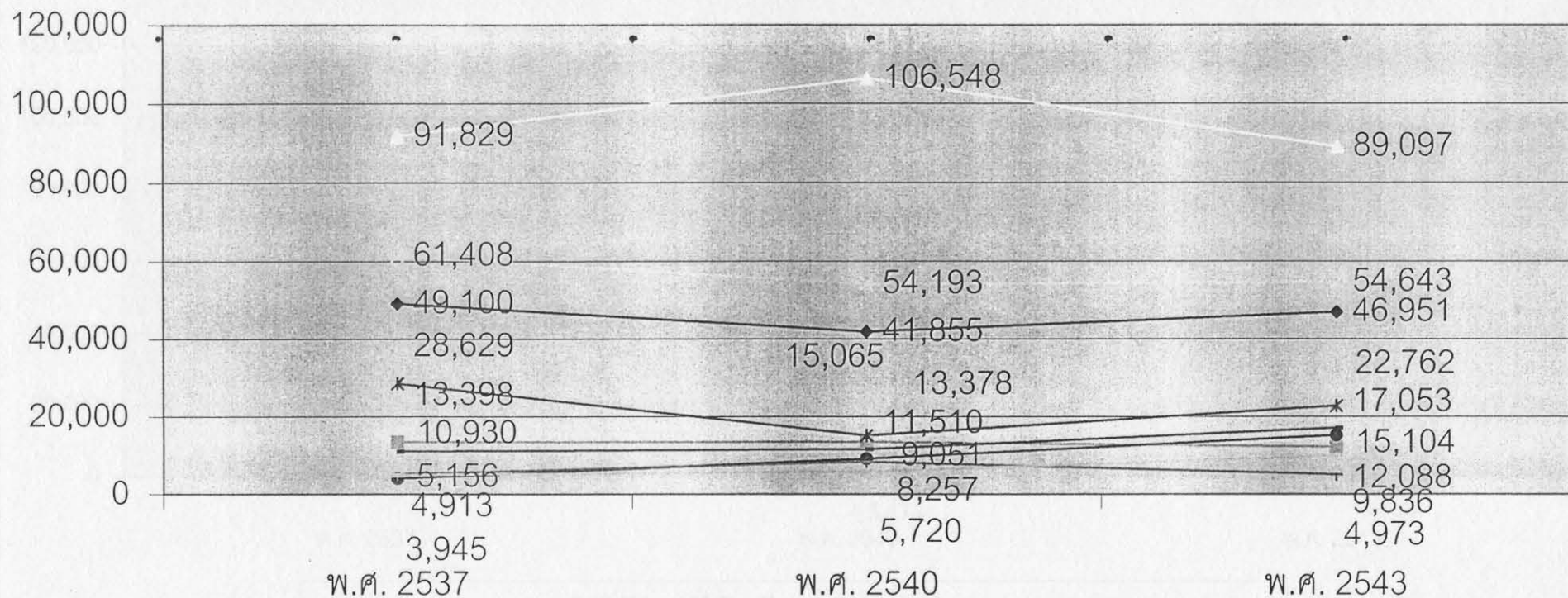
◆	1.1 ภาคเกษตร	32.09	30.78
■	- พืชผล	11.72	9.20
	- ประมง	12.19	15.24
□	1.2 ภาคค้าส่งค้าปลีก	23.66	23.92
*	1.3 ภาคบริการ	11.44	13.09

จำนวนครัวเรือนนอกเขตเทศบาล จังหวัดปัตตานี จำแนกตามระดับรายได้ต่อครัวเรือน
ต่อปี 2522 2534 และ 2539

ระดับรายได้ต่อครัวเรือนต่อปี (ร้อยละ)

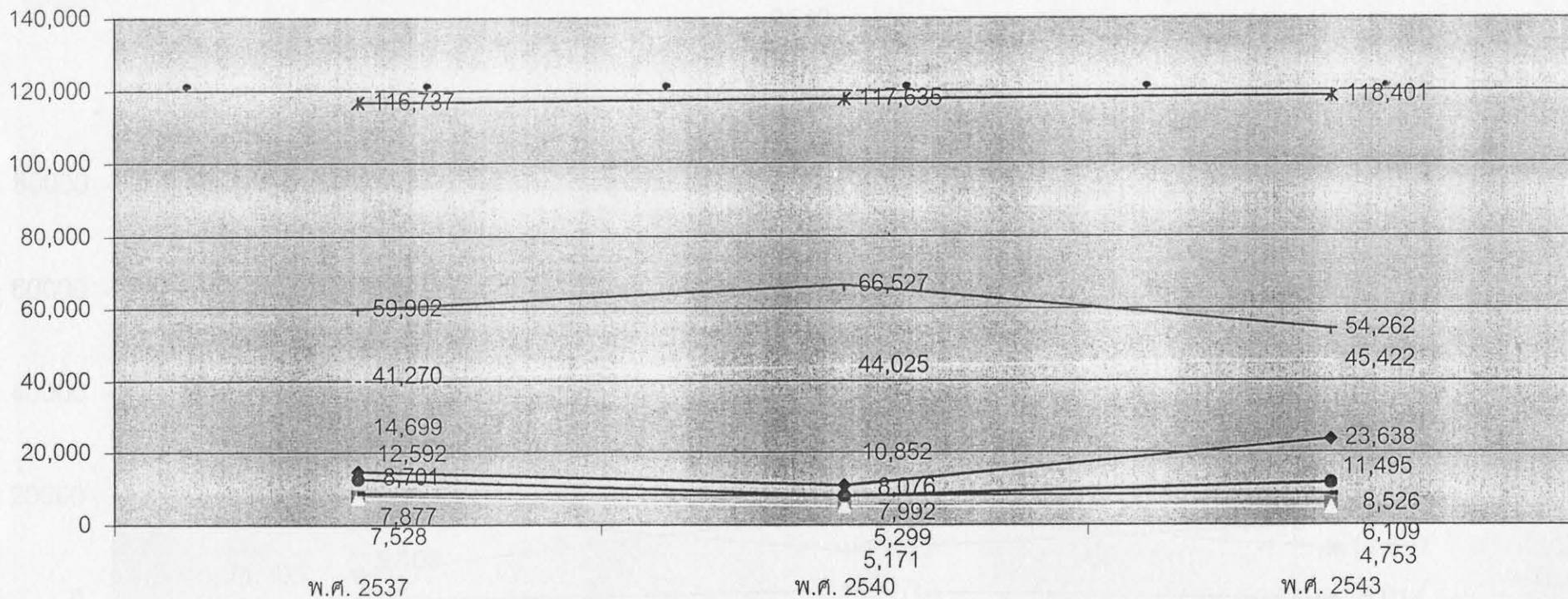


จำนวนผู้มีงานทำ จำแนกตามการศึกษา จังหวัดปัตตานี เปรียบเทียบช่วงปี พ.ศ. 2537 2540 และ 2543



- ◆ ไม่มีการศึกษา
- ต่ำกว่า ประถม ศึกษาตอนต้น
- ประถม ศึกษา ตอนต้น
- ◇ ประถม ศึกษา ตอนปลาย
- * มัธยม ศึกษา ตอนต้น
- มัธยม ศึกษา ตอนปลาย
- ▬ อาชีวศึกษา
- มหาวิทยาลัย
- ฝึกหัดครู

จำนวนผู้มีงานทำ จำแนกตามอาชีพ จังหวัดปัตตานี เปรียบเทียบช่วงปี พ.ศ. 2537 2540 และ 2543

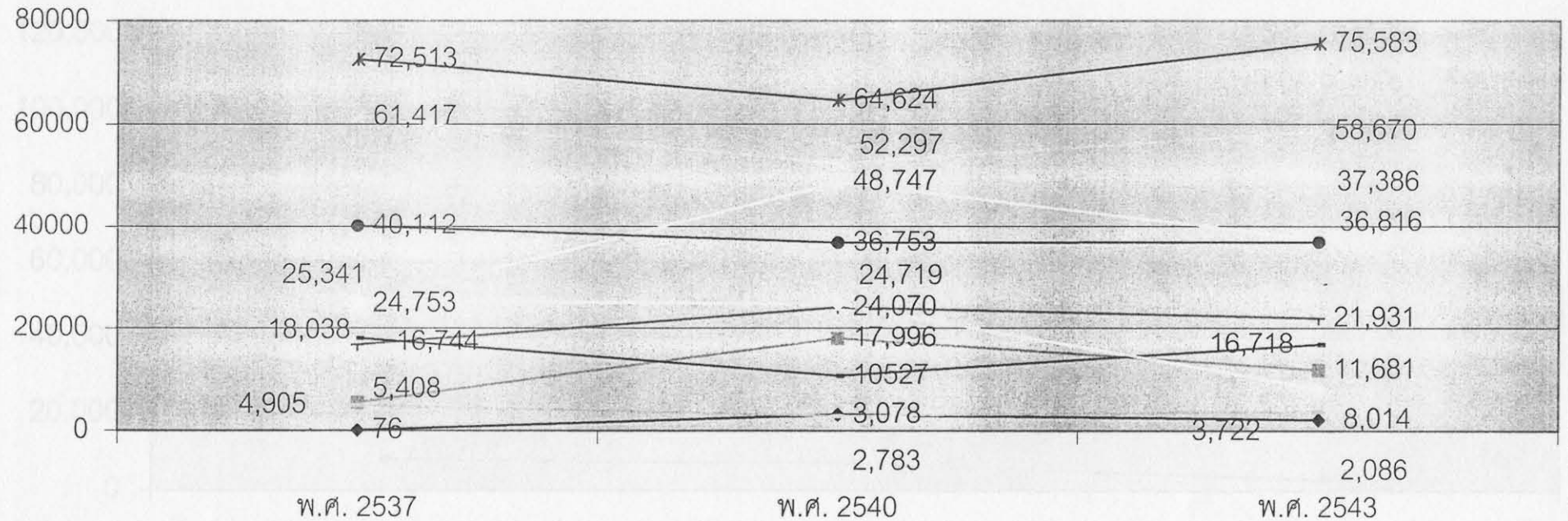


- ◆ ผู้ปฏิบัติงาน ที่ใช้วิชาชีพ และวิชาการ
- ผู้ปฏิบัติงาน บริหาร ธุรการและ จัดดำเนินการ
- ผู้ปฏิบัติงาน อาชีพ เสริม
- ◆ ผู้ปฏิบัติงาน เกี่ยวกับการค้า
- * เกษตรกร
- ผู้ปฏิบัติงาน อาชีพเกี่ยวกับการขนส่ง
- ช่าง หรือ ผู้ปฏิบัติงาน ในกระบวนการผลิต
- ผู้ปฏิบัติงาน อาชีพเกี่ยวกับการ บริการ และการกีฬา

จำนวนผู้มีงานทำ จำแนกตามชั่วโมงทำงาน จังหวัดปัตตานี เปรียบเทียบช่วงปี พ.ศ. 2537 2540 และ

จำนวนผู้มีงานทำ จำแนกตามสถานภาพการจ้างงาน จังหวัดปัตตานี เปรียบเทียบช่วงปี พ.ศ.

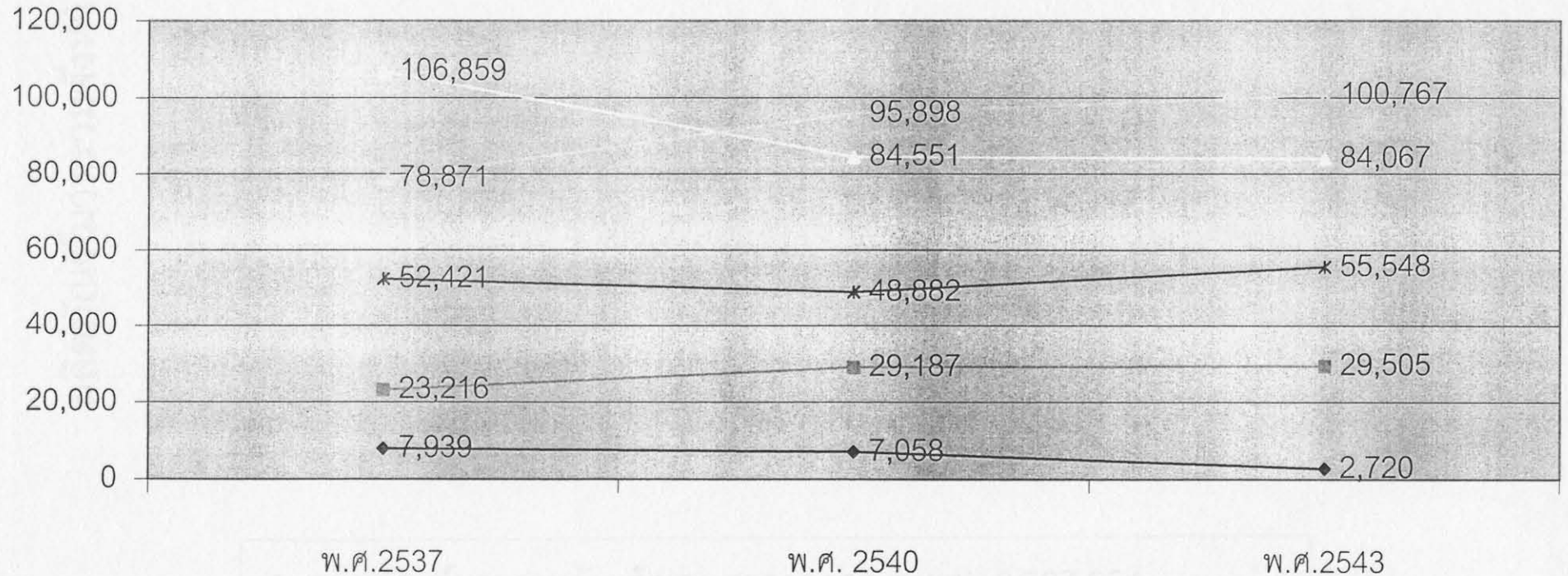
2537 2540 2543



- ◆ ต่ำกว่า 10 ชั่วโมง
- 10.-19 ชั่วโมง
- 20-29 ชั่วโมง
- 30-39 ชั่วโมง
- ✱ 40-49 ชั่วโมง
- 50-59 ชั่วโมง
- 60-69 ชั่วโมง
- 70-79 ชั่วโมง
- 80-89 ชั่วโมง
- 90 ชั่วโมง ขึ้นไป

จำนวนผู้มีงานทำ จำแนกตามสถานภาพการทำงาน จังหวัดปัตตานี เปรียบเทียบช่วงปี พ.ศ.

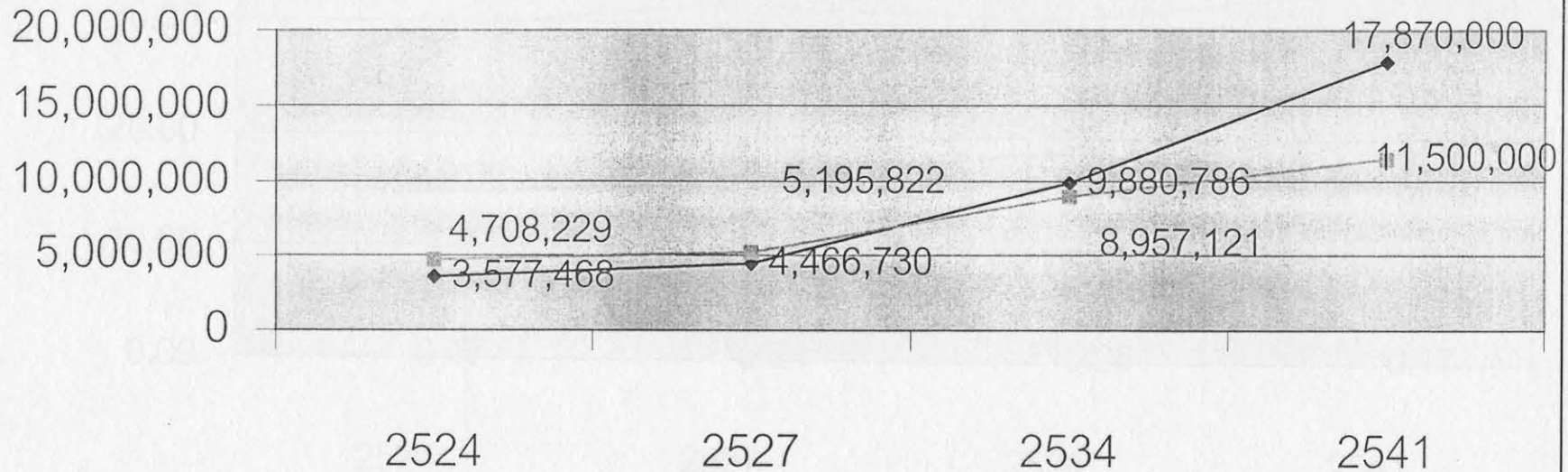
2537 2540 2543



◆ นายจ้าง
■ ลูกจ้างรัฐบาล
□ ลูกจ้างเอกชน
◇ ทำงานส่วนตัว
* ช่วยธุรกิจครัวเรือน

ผลิตภัณฑ์มวลรวมจังหวัด ณ ราคาตลาด (บาท) และผลิตภัณฑ์มวลรวมจังหวัด ณ
 ราคาคงที่ (ปี 2531 เป็นปีฐาน) จังหวัดยะลา เปรียบเทียบช่วงปี พ.ศ. 2524 2527
 2534 และ 2541

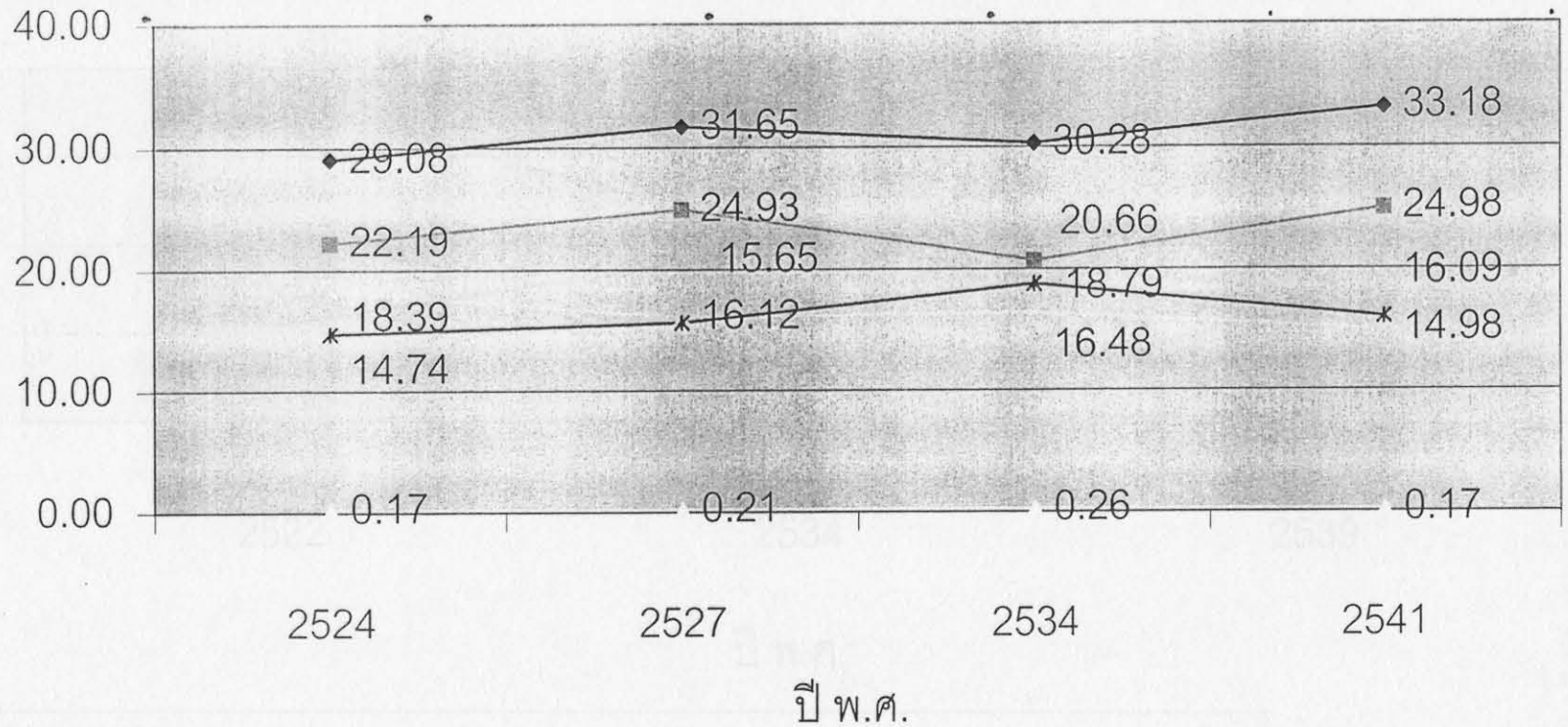
ผลิตภัณฑ์มวลรวมจังหวัด



- ◆ ผลิตภัณฑ์มวลรวมจังหวัด ณ. ราคาตลาด (บาท) 6,737,654
- ผลิตภัณฑ์มวลรวมจังหวัด ณ ราคาคงที่ ใช้ปี 2531 เป็นฐาน (6,737,654)

ผลิตภัณฑ์มวลรวมจังหวัด (ร้อยละ) จำแนกตามภาคการผลิต จังหวัดยะลา เปรียบ
เทียบช่วงปี พ.ศ.2524 2527 2534 และ 2541

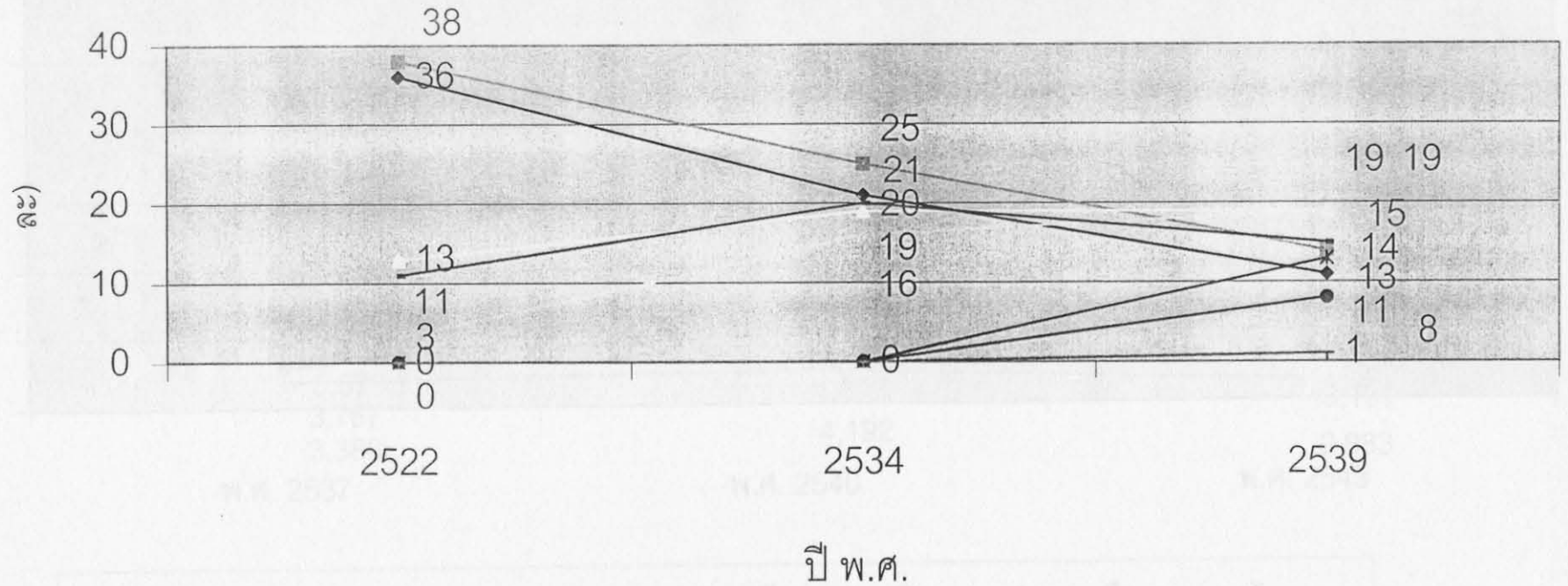
ผลิตภัณฑ์มวลรวมจังหวัด (ร้อยละ)



◆	1.1 ภาคเกษตรกรรม - ประมง	■	- พืชผล
*	1.3 ภาคบริการ		1.2 ภาคค้าส่งค้าปลีก

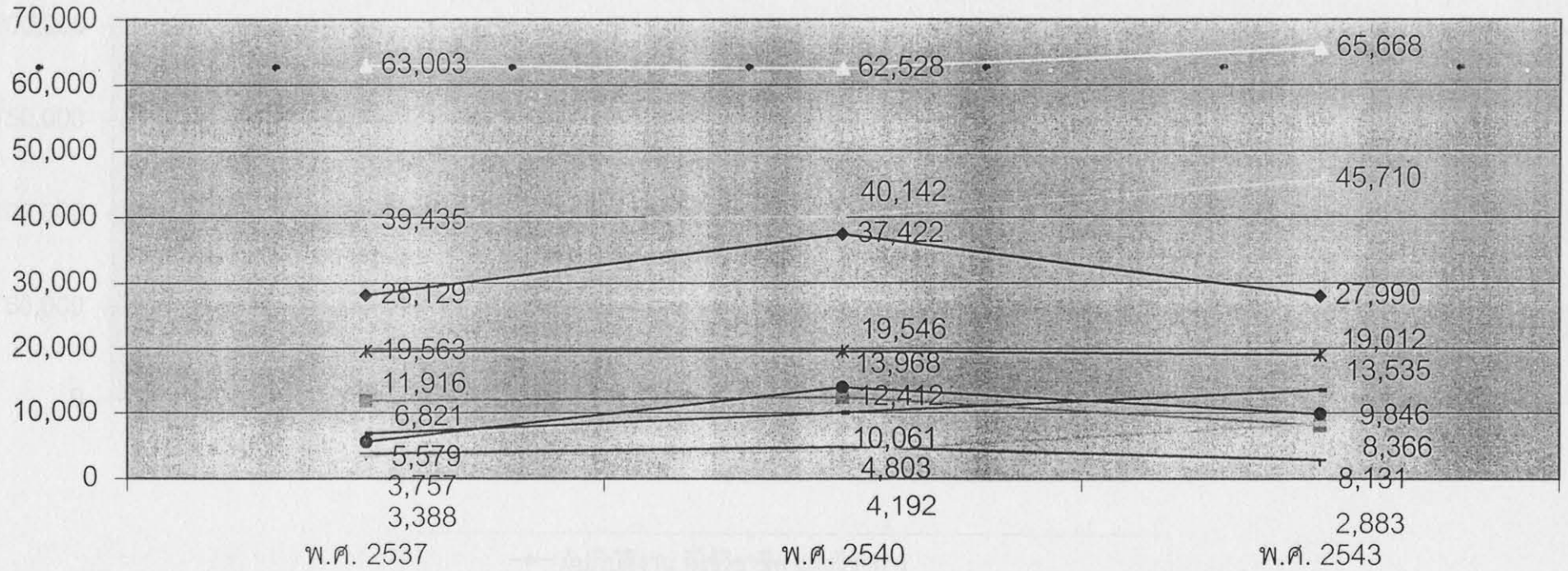
จำนวนครัวเรือนนอกเขตเทศบาล จังหวัดยะลา จำแนกตามระดับรายได้ต่อครัวเรือนต่อปี 2522 2534 และ 2539

ระดับรายได้ต่อครัวเรือนต่อปี (ร้อยละ)



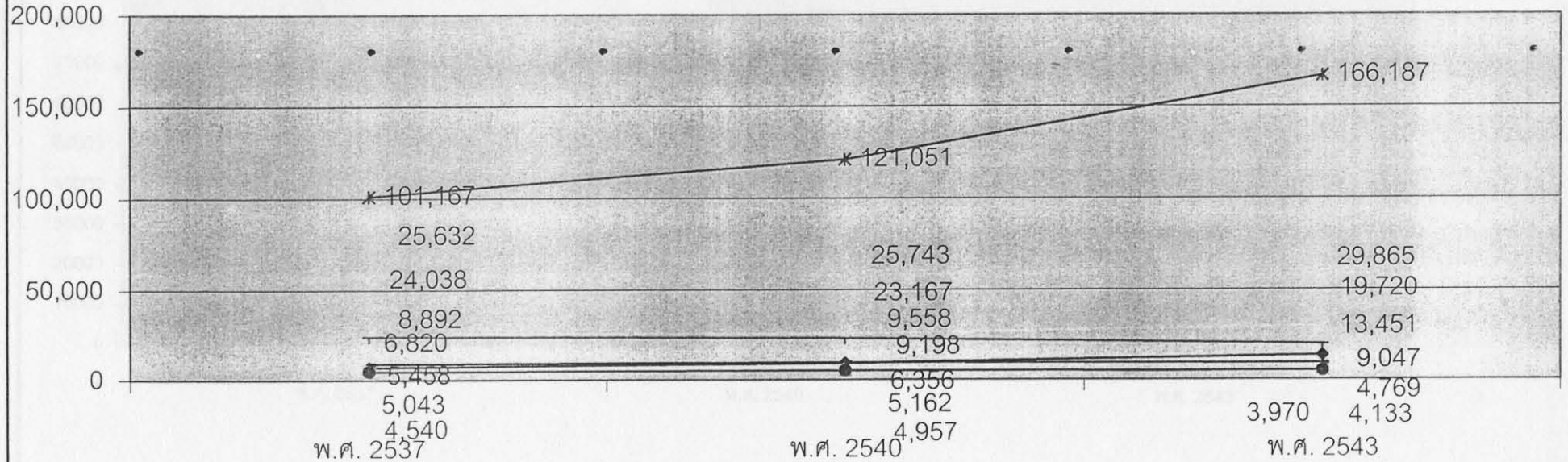
- ◆ ต่ำกว่า 6,000 ■ 6,000 - 9,000 □ 10,000 - 19,999 ▨ 20,000 - 29,999
- * 30,000 - 49,999 ● 50,000 - 99,999 ▤ 100,000 ขึ้นไป — ไม่ทราบรายได้

จำนวนผู้มีงานทำ จำแนกตามการศึกษา จังหวัดยะลา เปรียบเทียบช่วงปี 2537 2540 และ 2543



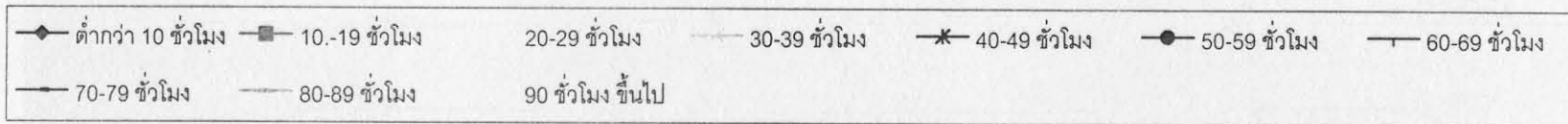
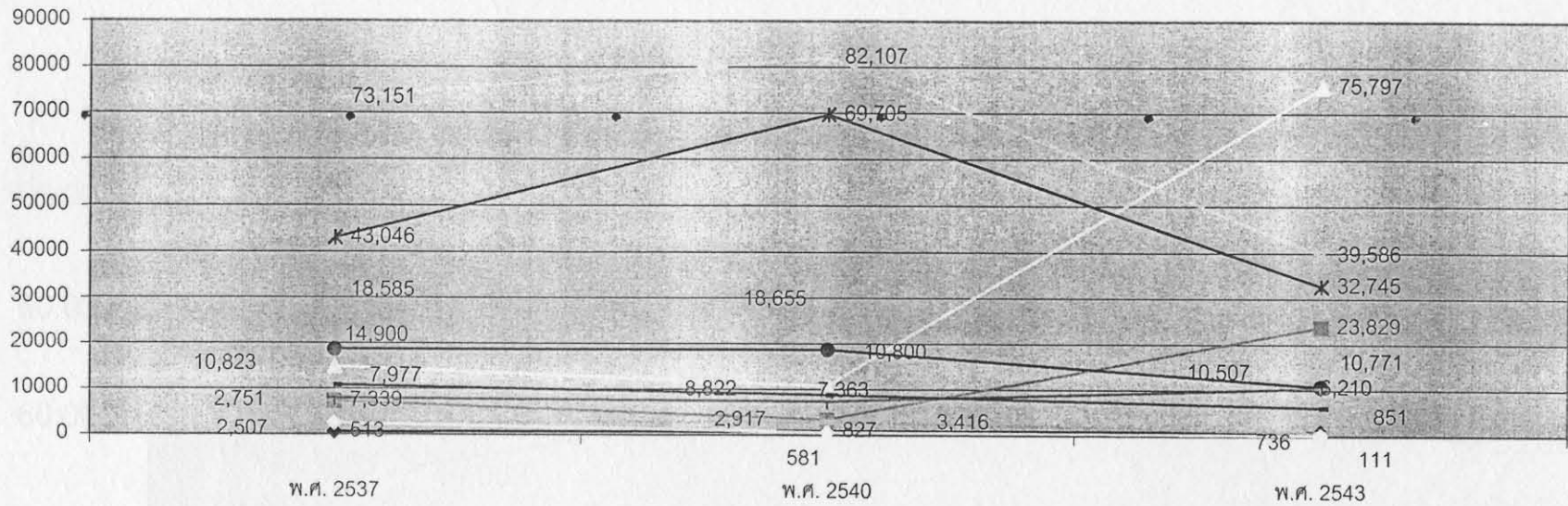
- ◆ ไม่มีการศึกษา
- ต่ำกว่า ประถม ศึกษาตอนต้น
- ▣ ประถม ศึกษา ตอนต้น
- ▤ ประถม ศึกษา ตอนปลาย
- * มัธยม ศึกษา ตอนต้น
- มัธยม ศึกษา ตอนปลาย
- ▥ อาชีว ศึกษา
- ▧ มหาวิทยาลัย
- ▨ ฝึกหัดครู

จำนวนผู้ปฏิบัติงาน จำแนกตามอาชีพ จังหวัดยะลา เปรียบเทียบช่วงปี พ.ศ. 2537 2540 และ 2543

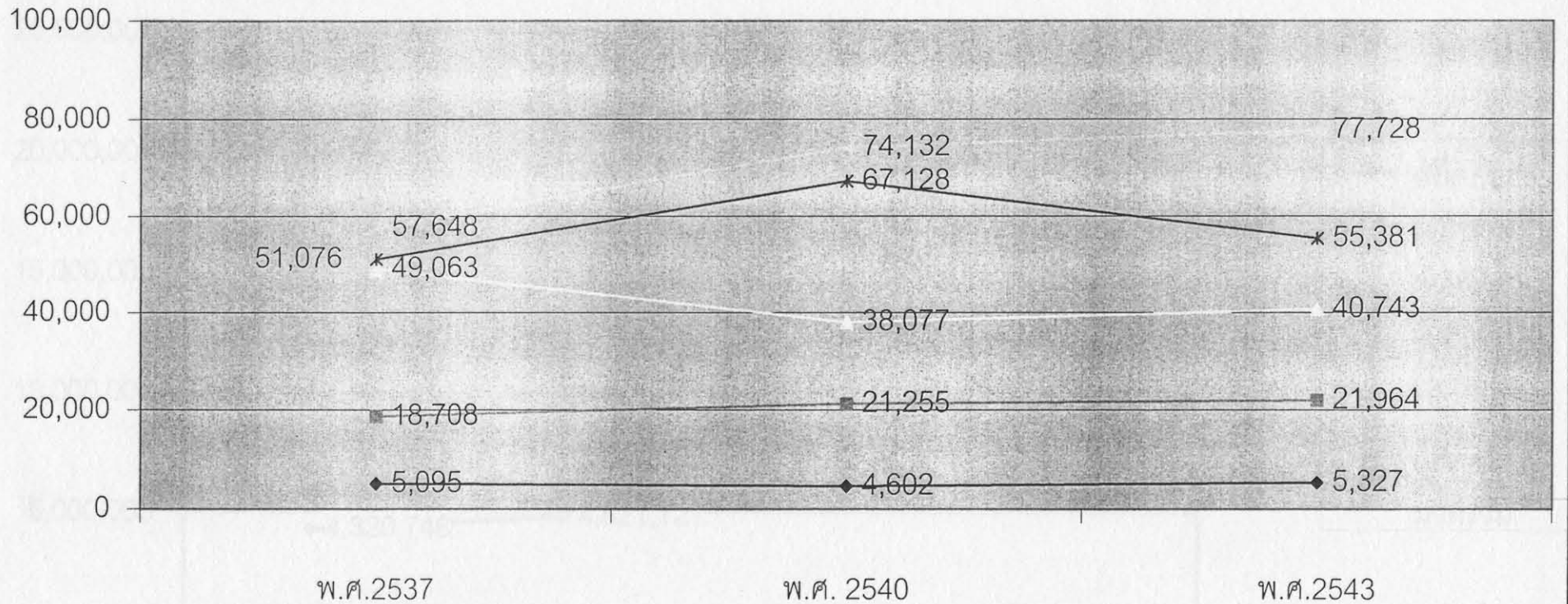


- ◆ ผู้ปฏิบัติงาน ที่ใช้วิชาชีพ และวิชาการ
- ผู้ปฏิบัติงาน บริหาร ธุรกิจและ จัดดำเนินการ
- ผู้ปฏิบัติงาน อาชีพ เสมียน
- ผู้ปฏิบัติงาน เกี่ยวกับการค้า
- * เกษตรกร
- ผู้ปฏิบัติงาน อาชีพเกี่ยวกับการขนส่ง
- ช่าง หรือ ผู้ปฏิบัติงาน ในกระบวนการผลิต
- ผู้ปฏิบัติงาน อาชีพเกี่ยวกับการ บริการ และการกีฬา

จำนวนผู้มีงานทำ จำแนกตามชั่วโมงทำงาน จังหวัดยะลา เปรียบเทียบช่วงปี พ.ศ. 2537 2540 และ 2543

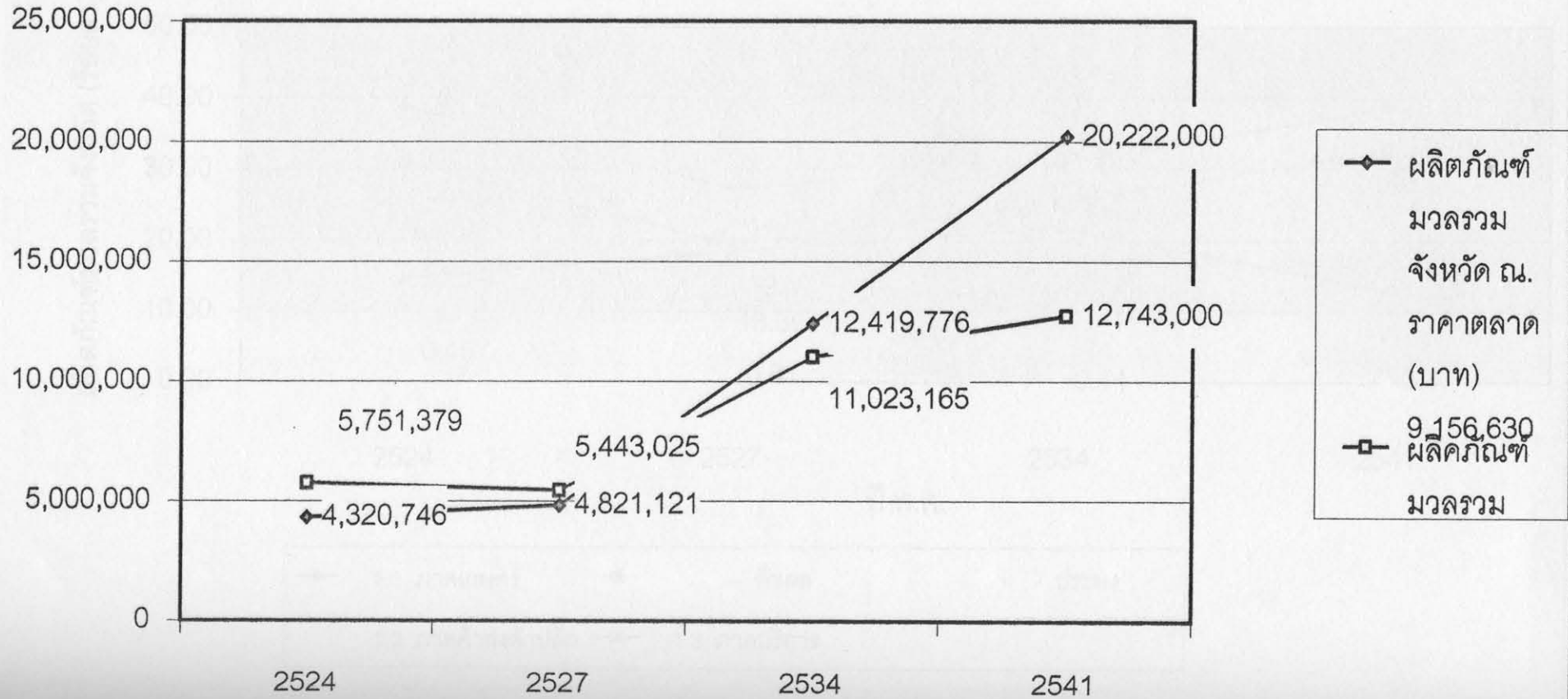


จำนวนผู้ปฏิบัติงาน จำแนกตามสถานสภาพการทำงาน จังหวัดยะลา เปรียบเทียบช่วงปี พ.ศ.2537
2540 และ 2543



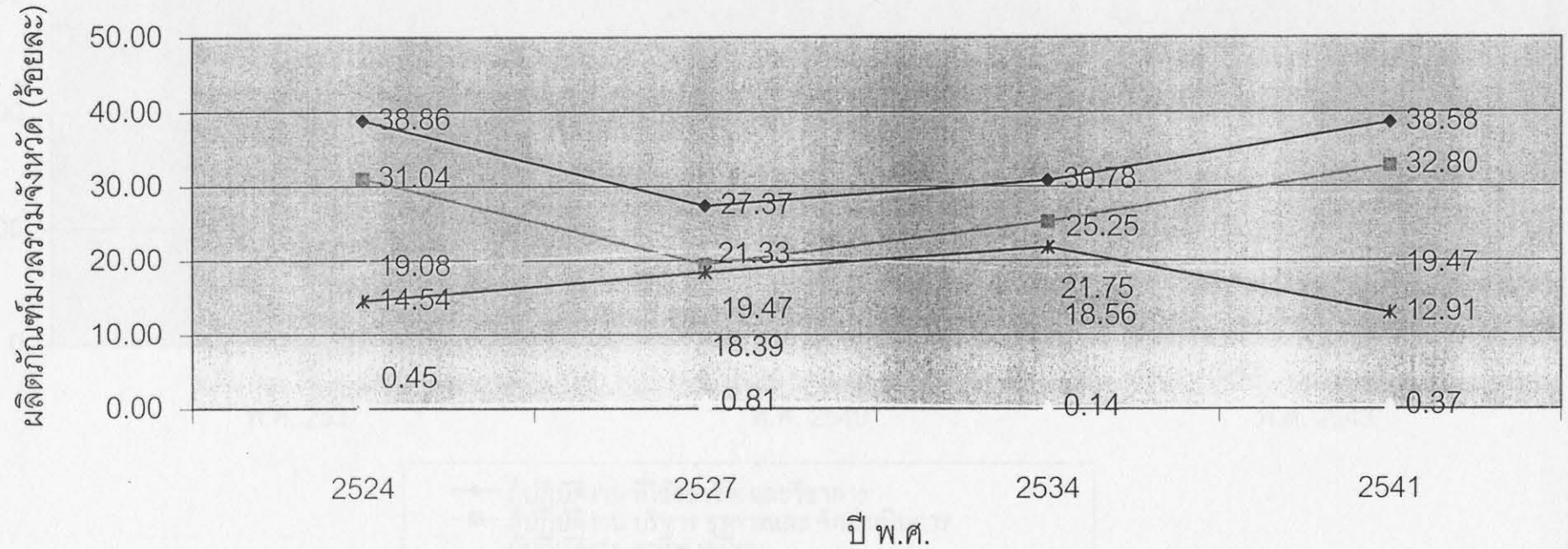
◆ นายจ้าง
 ■ ลูกจ้างรัฐบาล
 □ ลูกจ้างเอกชน
 ▲ ทำงานส่วนตัว
 * ช่วยธุรกิจครัวเรือน

ผลิตภัณฑ์มวลรวมจังหวัด ณ ราคาตลาด (บาท) และผลิตภัณฑ์มวลรวมจังหวัด ณ ราคาคงที่ (ปี 2531 เป็นปีฐาน) จังหวัดนราธิวาสเปรียบเทียบช่วงปี พ.ศ. 2524 2527 2534 และ 2541



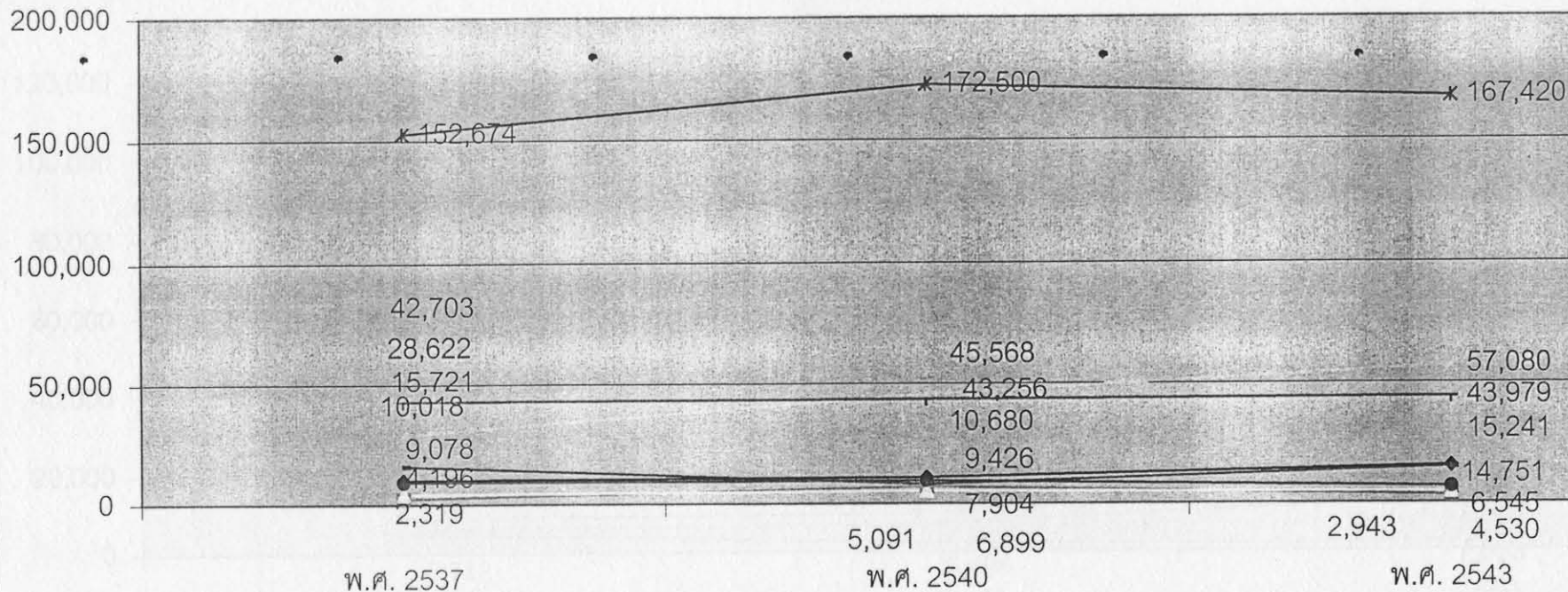
ผลิตภัณฑ์มวลรวมจังหวัด (ร้อยละ) จำแนกตามภาคการผลิตจังหวัดนราธิวาส เปรียบเทียบช่วงปี พ.ศ.

2524 2527 2534 และ 2541



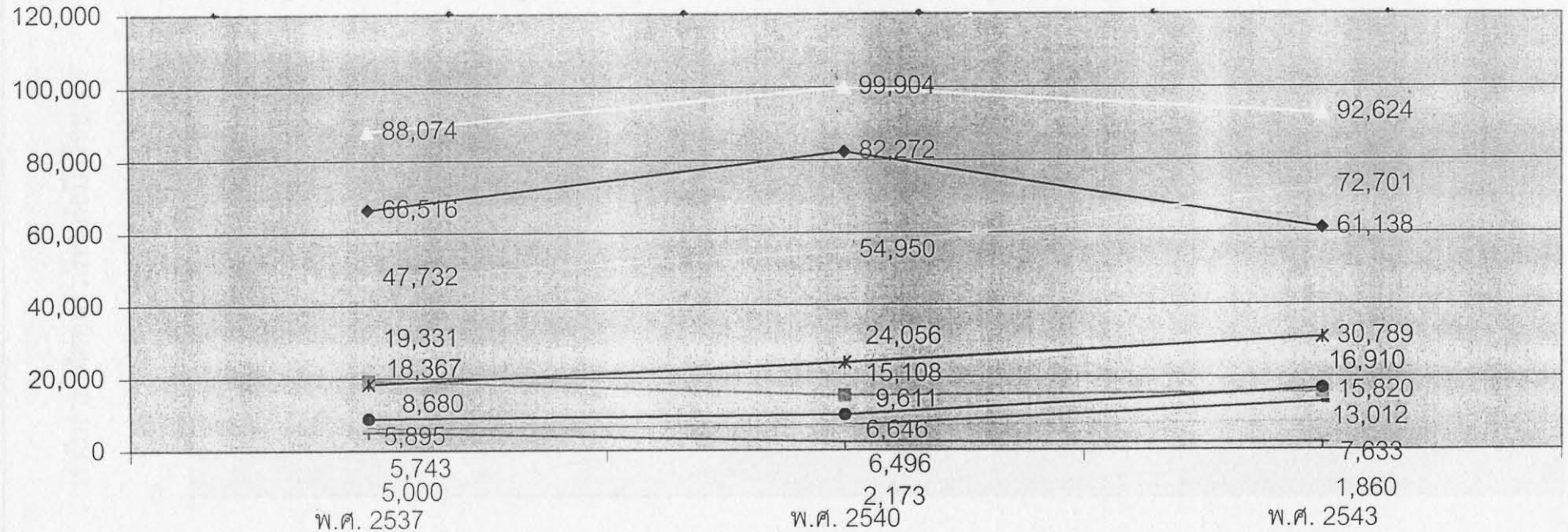
◆	1.1 ภาคเกษตร	■	- ผลิตผลประมง
◆	1.2 ภาคค้าส่งค้าปลีก	*	1.3 ภาคบริการ

จำนวนผู้ปฏิบัติงาน จำแนกตาม จังหวัดนราธิวาส เปรียบเทียบช่วงปี พ.ศ. 2537 2540 และ 2541



- ◆ ผู้ปฏิบัติงาน ที่ใช้วิชาชีพ และวิชาการ
- ผู้ปฏิบัติงาน บริหาร รุรการและ จัดดำเนินการ
- ผู้ปฏิบัติงาน อวชีพ เสริมย่น
- * ผู้ปฏิบัติงาน เกี่ยวกั บ การค้า
- ◆ เกษตรกร
- ผู้ปฏิบัติงาน อาชีพเกี่ยวกั บ การขนส่ง
- ช่าง หรือ ผู้ปฏิบัติงาน ในกระบวน การผลิต
- ผู้ปฏิบัติงาน อาชีพเกี่ยวกั บการ การบริการ และการกีฬ า

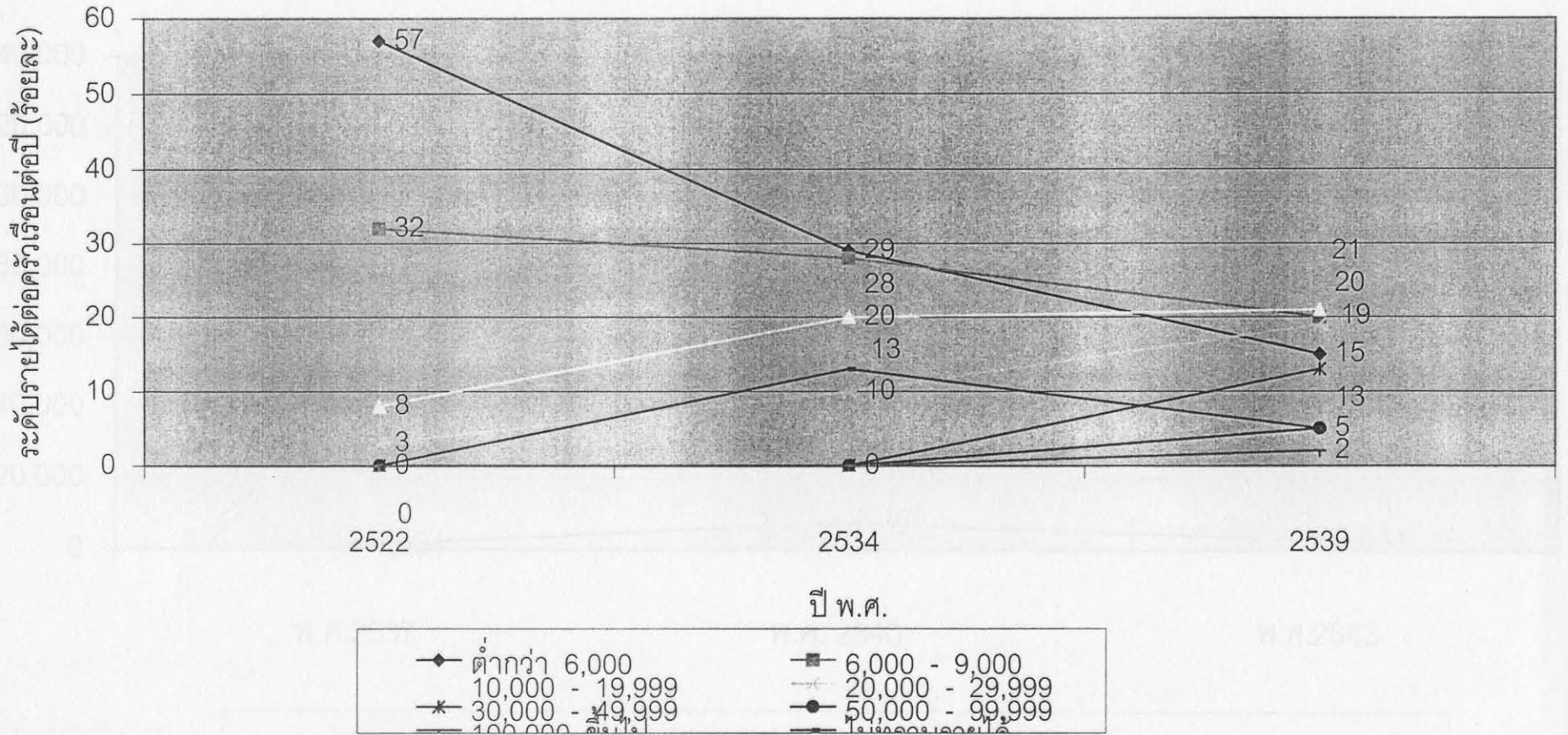
จำนวนผู้มีงานทำ จำแนกตามการศึกษา จังหวัดนครราชสีมา เปรียบเทียบช่วงปี พ.ศ. 2537 2540 และ 2543



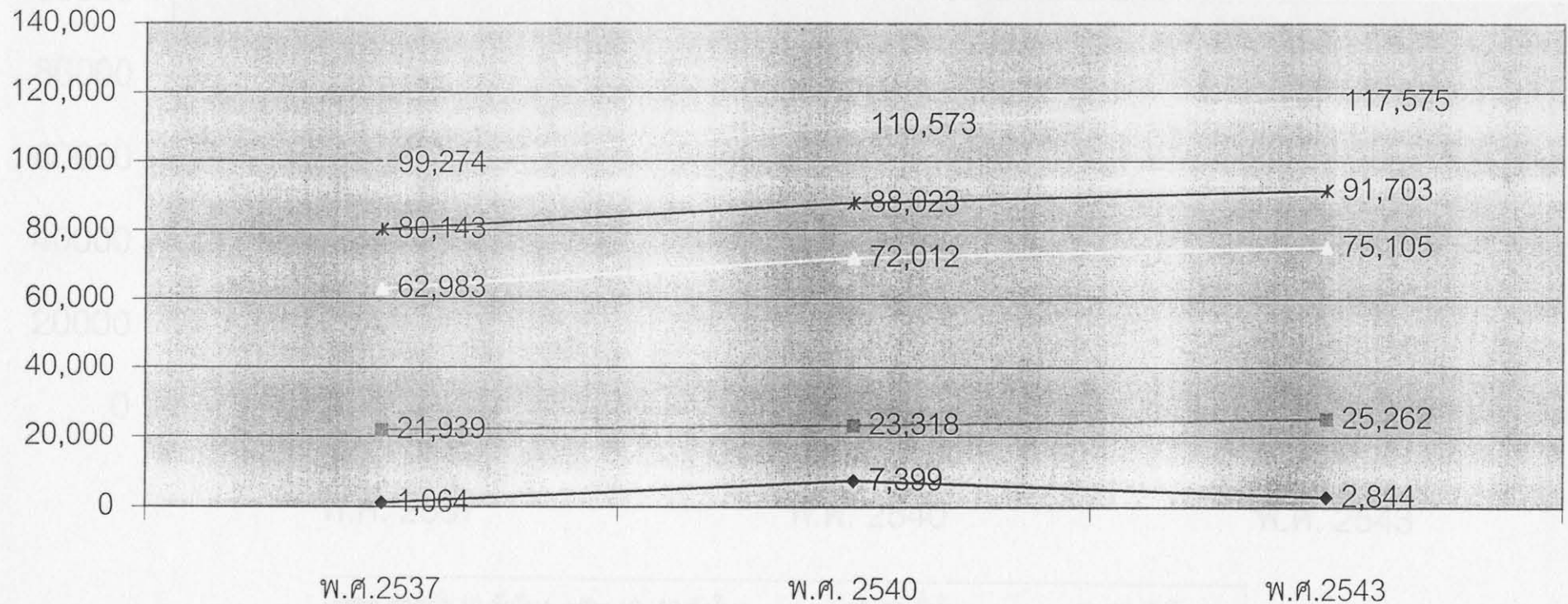
- ◆ ไม่มีการศึกษา
- ต่ำกว่า ประถม ศึกษาตอนต้น
- ▣ ประถม ศึกษา ตอนต้น
- ▤ ประถม ศึกษา ตอนปลาย
- * มัธยม ศึกษา ตอนต้น
- มัธยม ศึกษา ตอนปลาย
- อาชีว ศึกษา
- มหาวิทยาลัย
- ฝึกหัดครู

จำนวนครัวเรือนนอกเขตเทศบาล จังหวัดนราธิวาสจำแนกตามระดับรายได้ต่อครัวเรือนต่อปี 2522 2534

และ2539



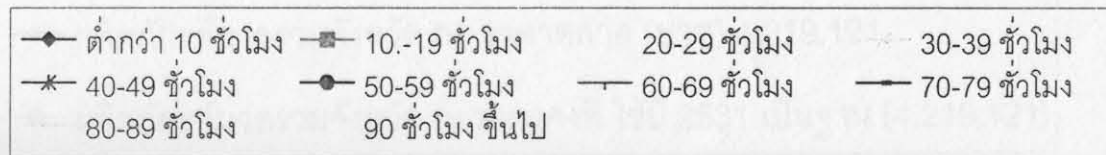
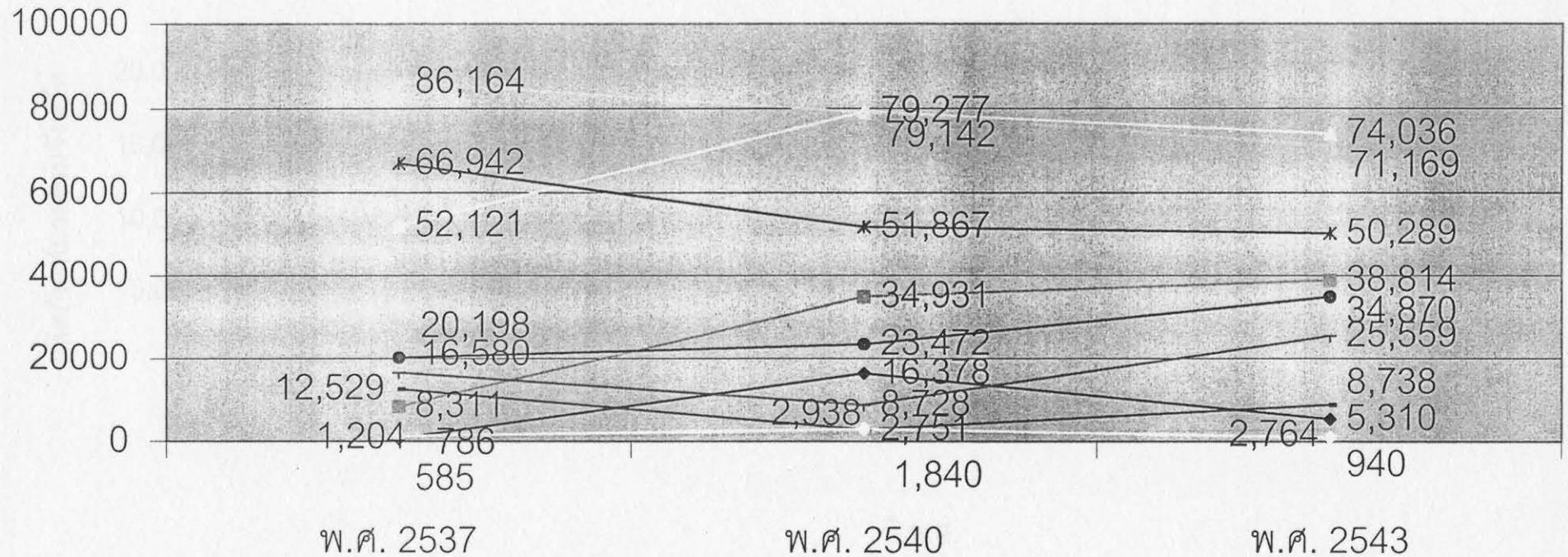
จำนวนผู้มีงานทำ จำแนกตามสถานภาพการทำงาน จังหวัดนราธิวาส เปรียบเทียบช่วงปี พ.ศ.
2537 2540 และ 2543



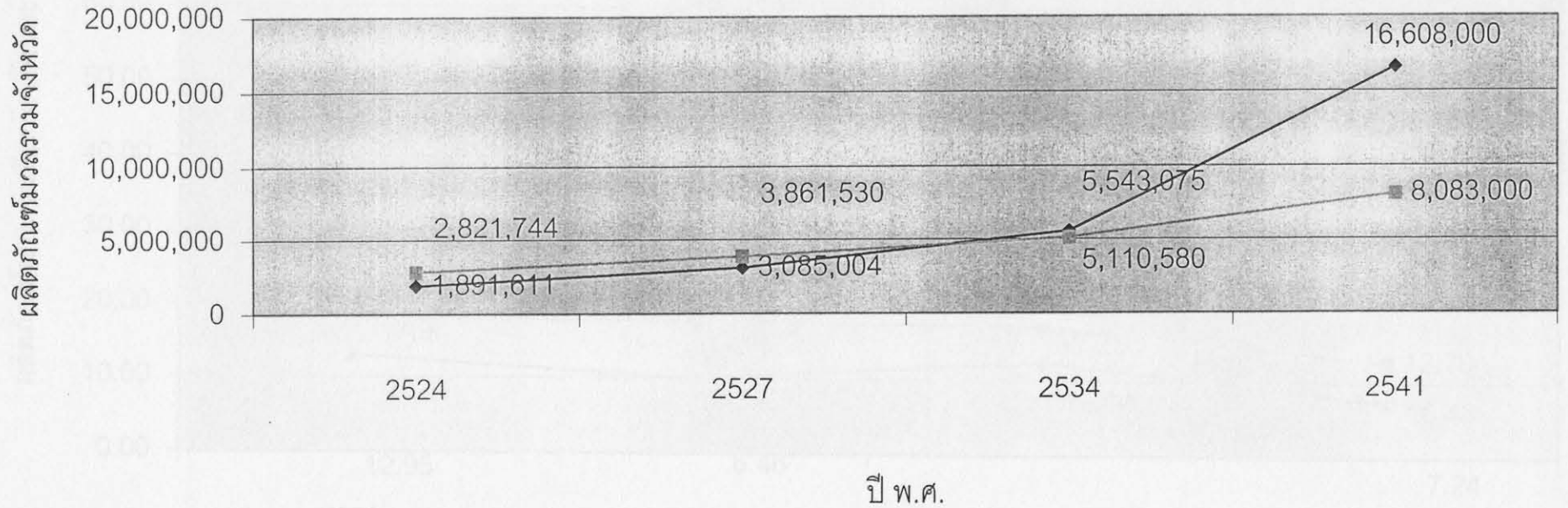
◆ นายจ้าง
■ ลูกจ้างรัฐบาล
▲ ลูกจ้างเอกชน
▲ ทำงานส่วนตัว
* ช่วยธุรกิจ คริวเรือน

จำนวนผู้มีงานทำ จำแนกตามชั่วโมงทำงาน จังหวัดนราธิวาส เปรียบเทียบช่วงปี พ.ศ.

2537 2540 และ 2543



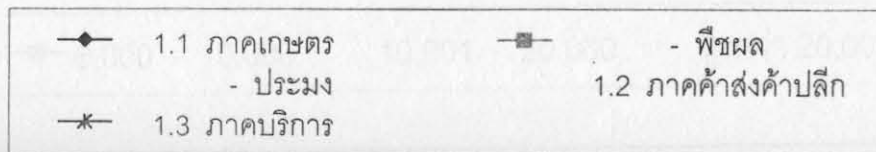
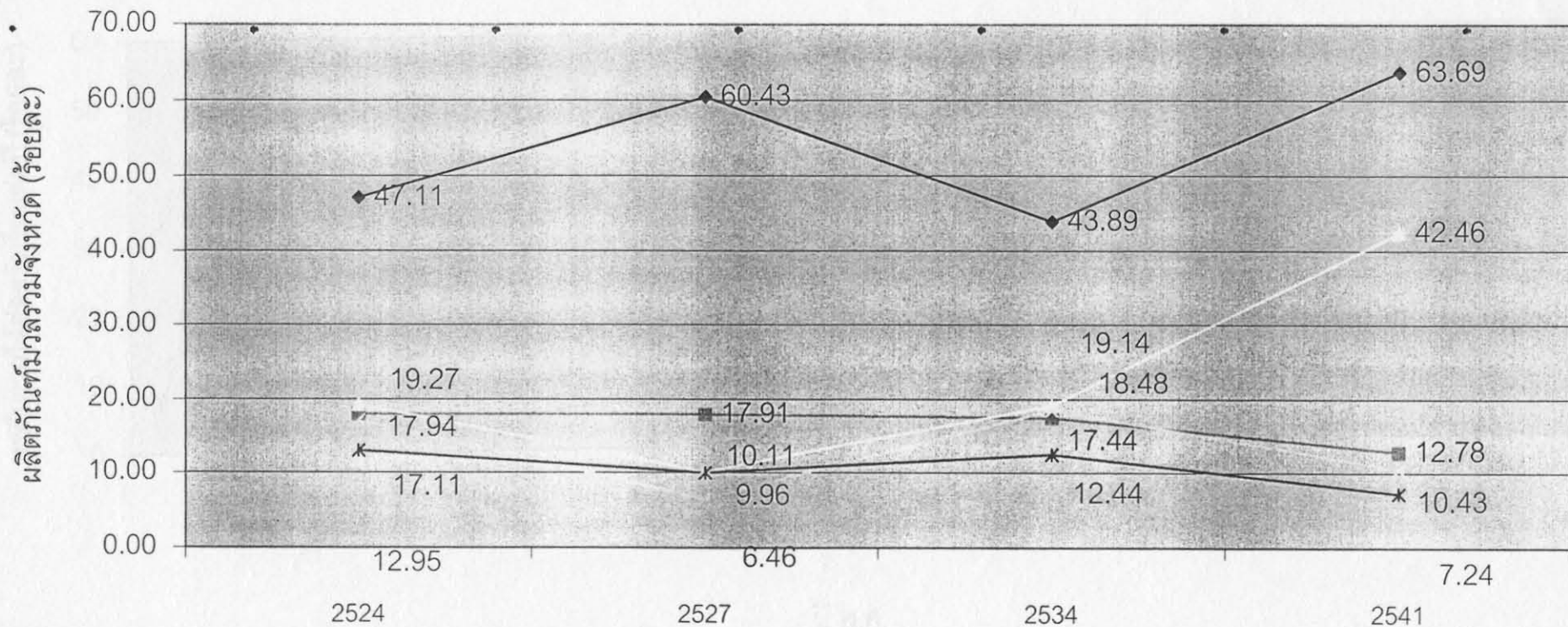
ผลิตภัณฑ์มวลรวมจังหวัด ณ ราคาตลาด (บาท) และผลิตภัณฑ์มวลรวมจังหวัด ณ. ราคาคงที่ (ปี 2531
เป็นปีฐาน) จังหวัดสตูล เปรียบเทียบช่วงปี พ.ศ.2524 2527 2534 และ 2541



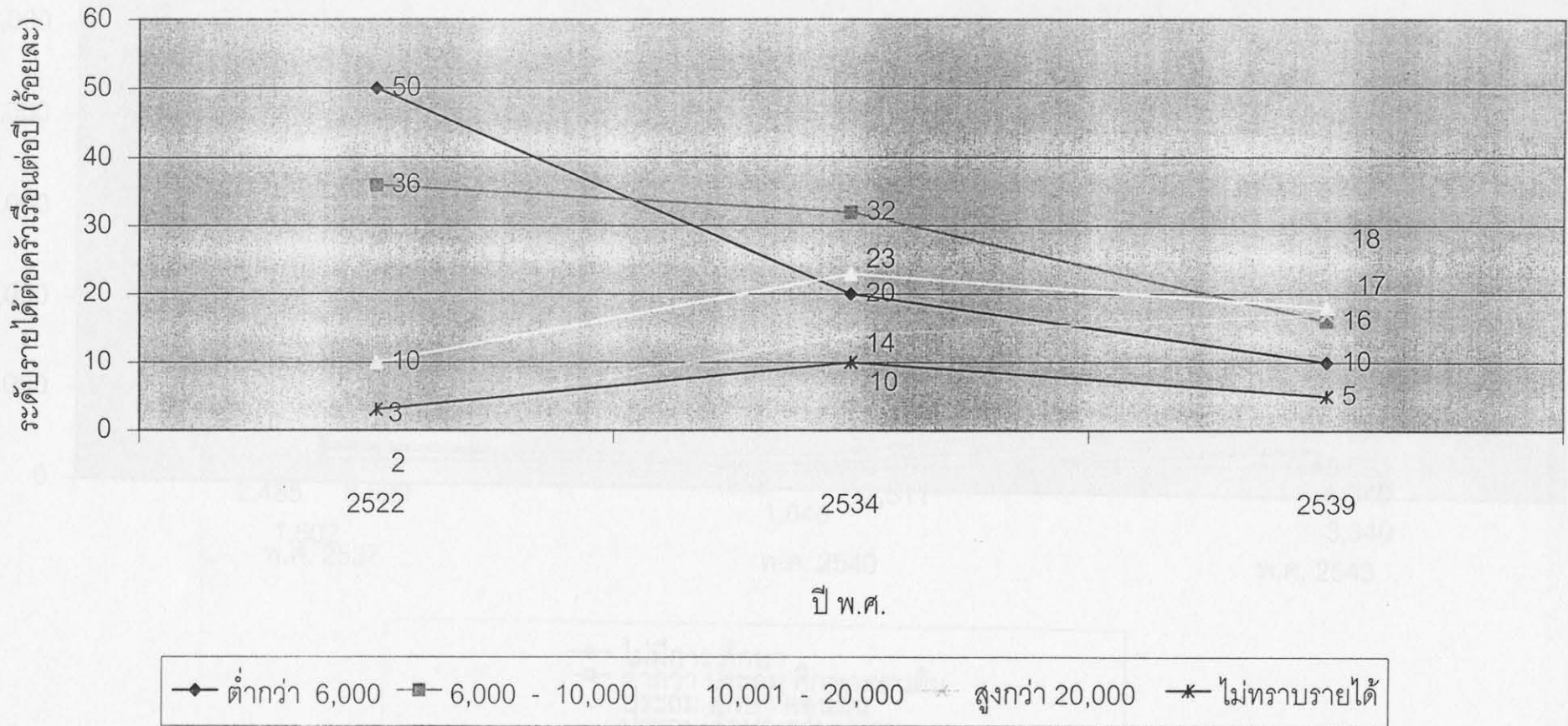
◆ ผลิตภัณฑ์มวลรวมจังหวัด ณ. ราคาตลาด (บาท) 4,219,121
 ■ ผลิตภัณฑ์มวลรวมจังหวัด ณ. ราคาคงที่ (ปี 2531 เป็นปีฐาน) (4,219,121)

ผลิตภัณฑ์มวลรวมจังหวัด (ร้อยละ) จำแนกตามภาคการผลิต จังหวัดสตูล ประจำปี พ.ศ.2524

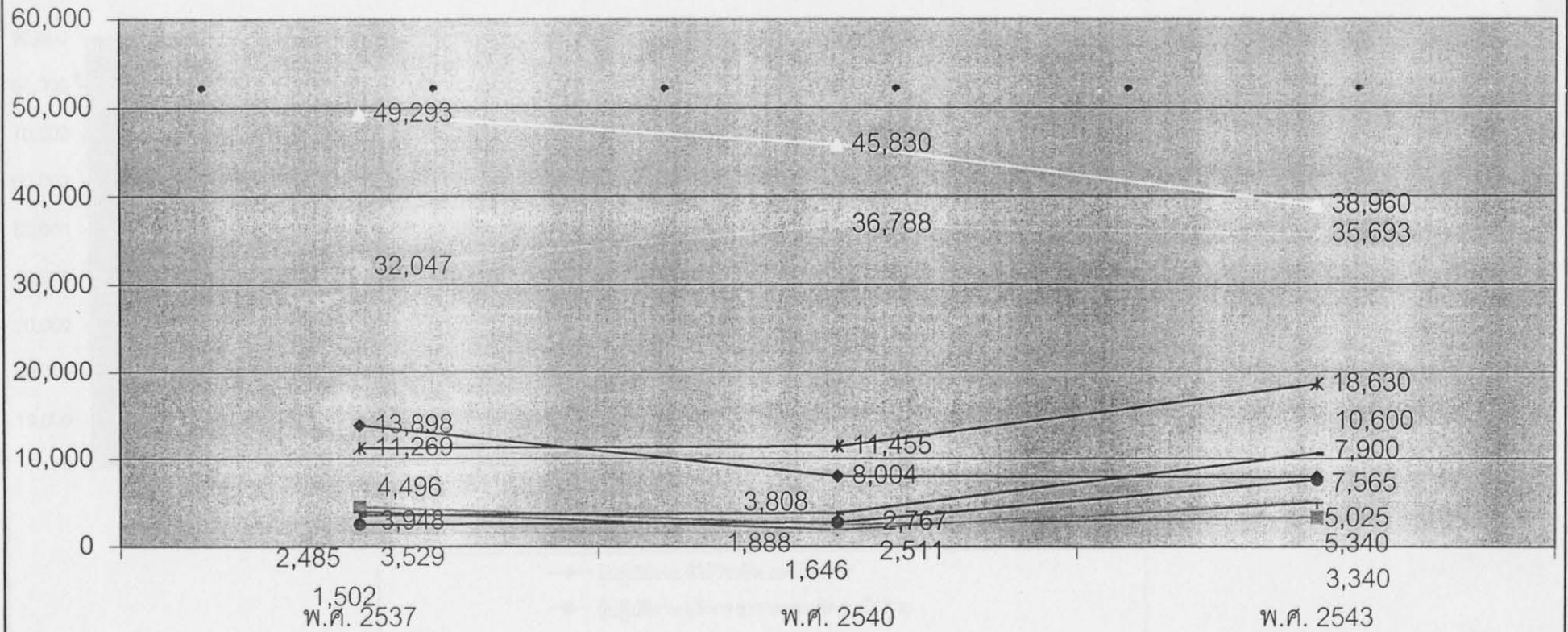
2527 2534 และ 2541



จำนวนครัวเรือนนอกเขตเทศบาล จังหวัดสตูล จำแนกตามระดับรายได้ต่อครัวเรือนต่อปี ปี 2522 2534 และ 2539

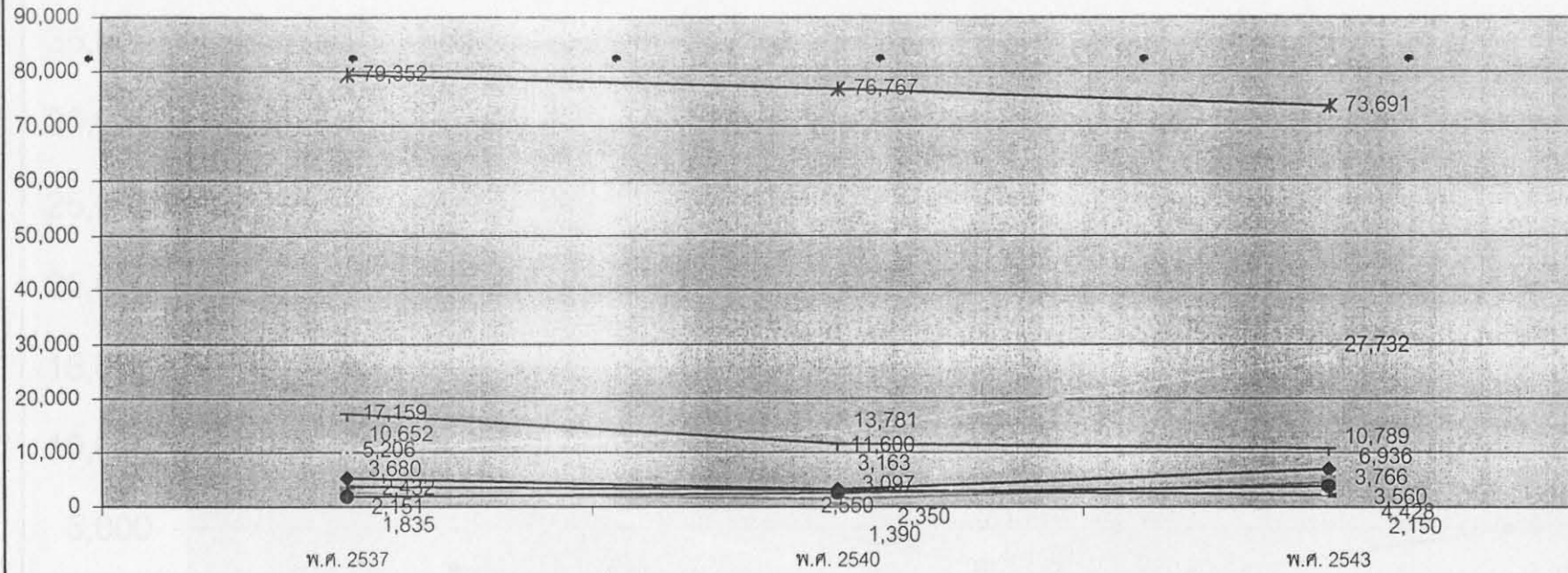


จำนวนผู้มีงานทำ จำแนกตามการศึกษา จังหวัดสตูล เปรียบเทียบช่วงปี พ.ศ 2537 2540 และ 2543



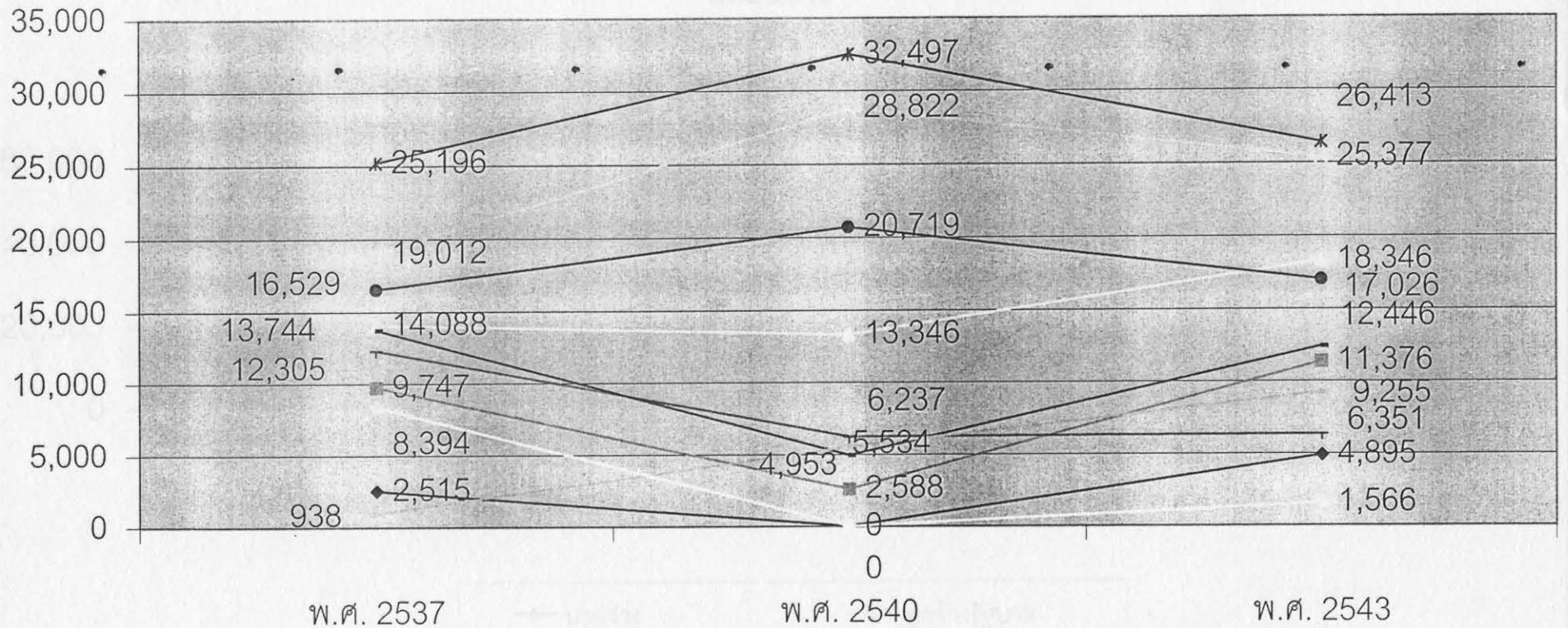
- ◆ ไม่มีการศึกษา
- ต่ำกว่า ประถม ศึกษาตอนต้น
- ประถม ศึกษา ตอนต้น
- ✱ ประถม ศึกษา ตอนปลาย
- มัธยม ศึกษา ตอนต้น
- มัธยม ศึกษา ตอนปลาย
- อุดม ศึกษา

จำนวนผู้ปฏิบัติงาน จำแนกตามอาชีพ จังหวัดสตูล เปรียบเทียบช่วงปี พ.ศ. 2537 2540 และ 2543



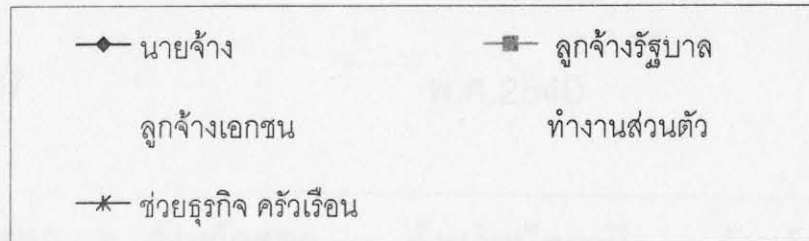
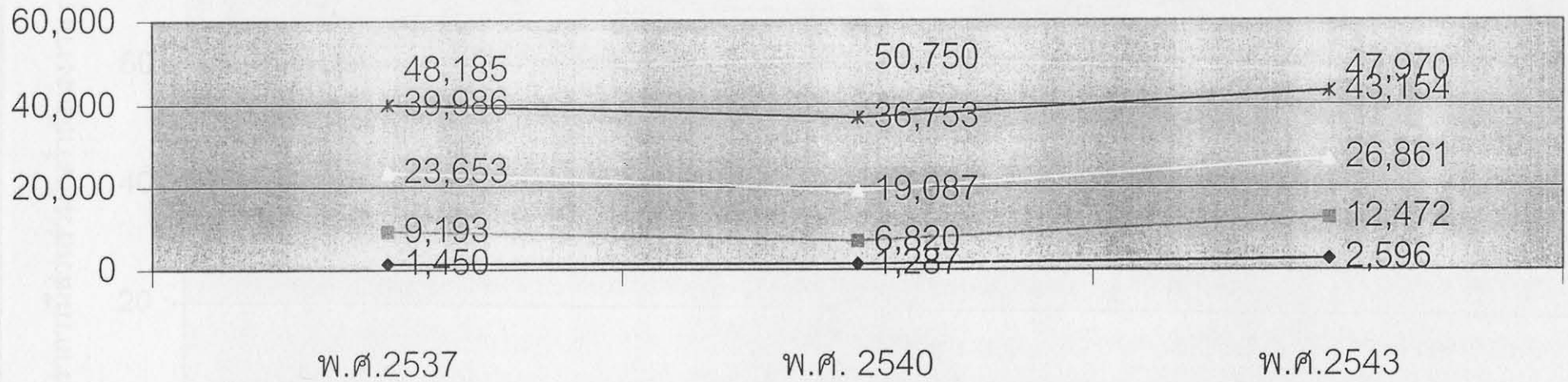
- ◆ ผู้ปฏิบัติงาน ที่ใช้วิชาชีพ และวิชาการ
- ผู้ปฏิบัติงาน บริหาร ธุรกิจและ จัดดำเนินการ
- ผู้ปฏิบัติงาน อาชีพ เสมียน
- ผู้ปฏิบัติงาน เกี่ยวกับการค้า
- * เกษตรกร
- ผู้ปฏิบัติงาน อาชีพเกี่ยวกับการขนส่ง
- ช่าง หรือ ผู้ปฏิบัติงาน ในกระบวนการผลิต
- ผู้ปฏิบัติงาน อาชีพเกี่ยวกับการ การบริการ และการกีฬา

จำนวนผู้มีงานทำ จำแนกตามชั่วโมงทำงาน จังหวัดสตูล เปรียบเทียบช่วงปีพ.ศ. 2537 2540 และ 2543

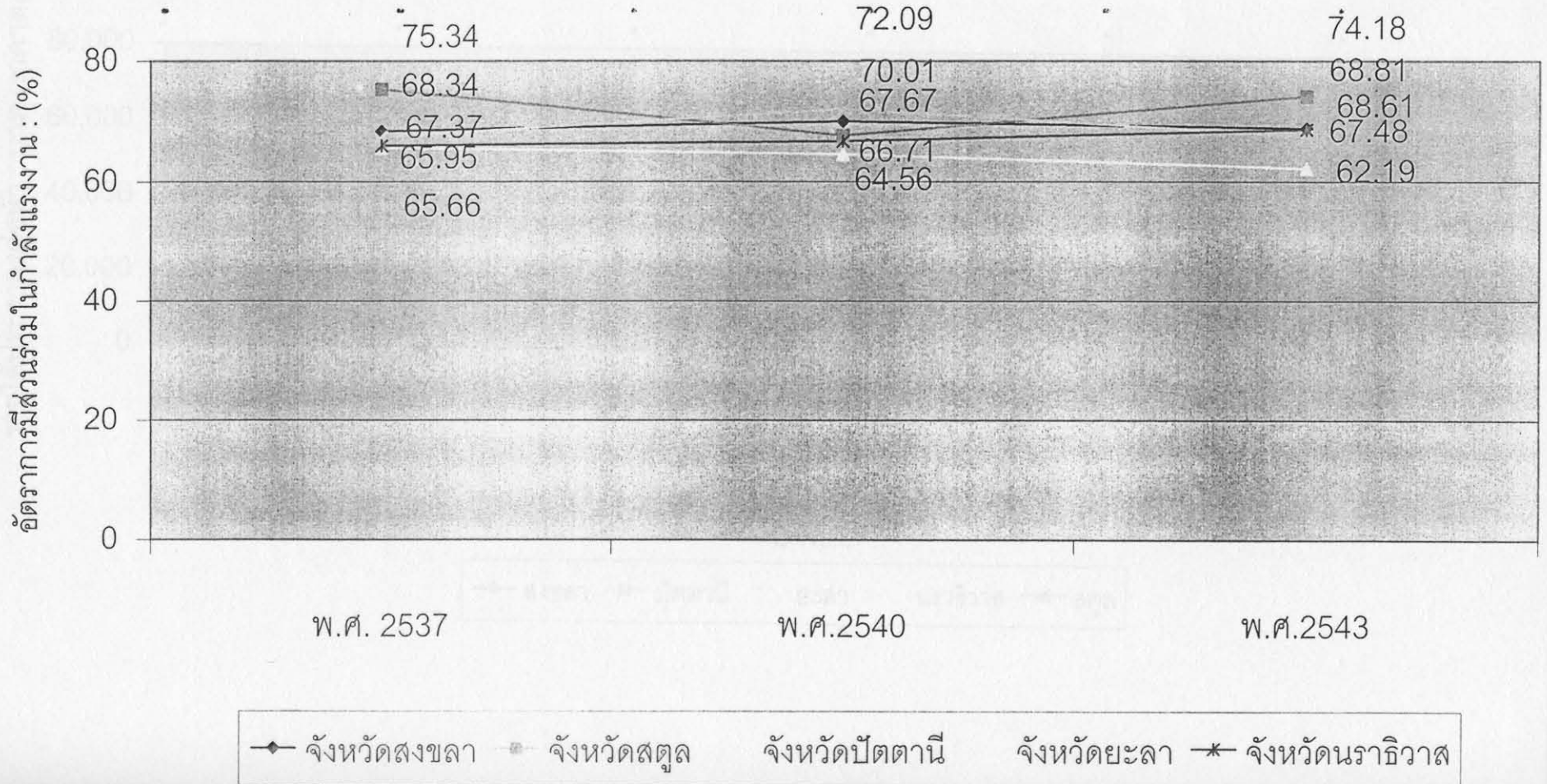


- ◆ ต่ำกว่า 10 ชั่วโมง ■ 10.-19 ชั่วโมง — 20-29 ชั่วโมง - - 30-39 ชั่วโมง * 40-49 ชั่วโมง
- 50-59 ชั่วโมง — 60-69 ชั่วโมง — 70-79 ชั่วโมง - - 80-89 ชั่วโมง 90 ชั่วโมง ขึ้นไป

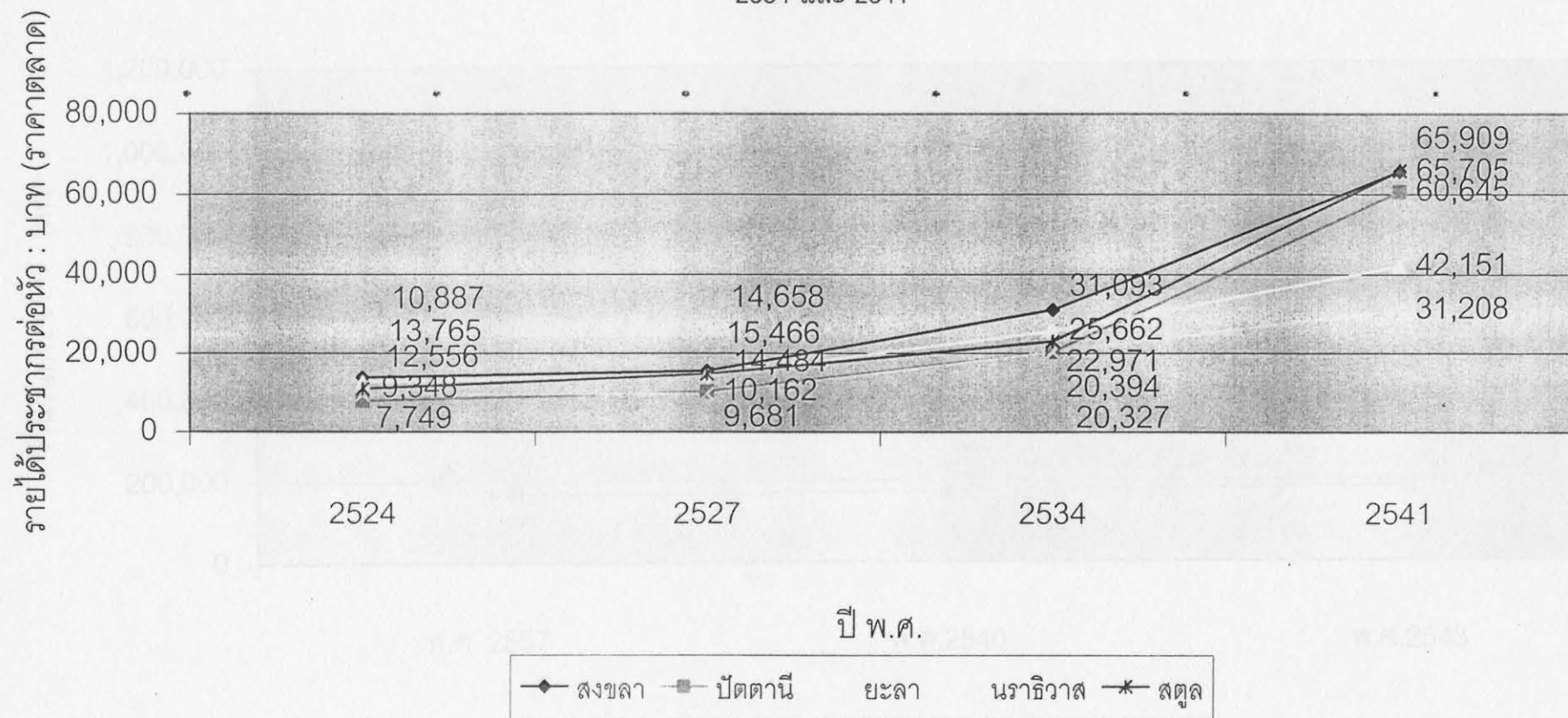
จำนวนผู้ปฏิบัติงาน จำแนกตามสถานภาพการทำงาน จังหวัดสตูล เปรียบเทียบช่วงปี พ.ศ. 2537 2540 และ 2543



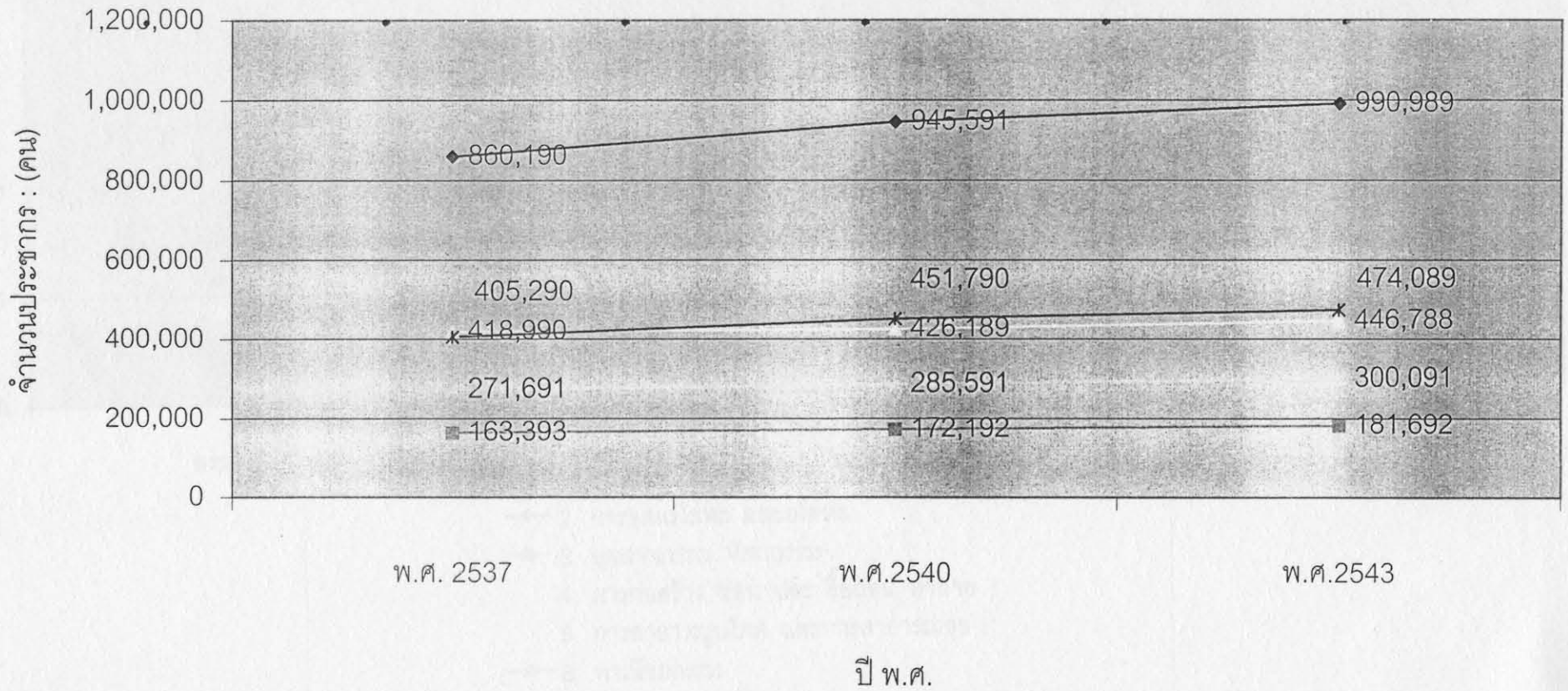
จำนวนประชากรวัยแรงงาน กับอัตราการมีส่วนร่วมในกำลังแรงงาน (%) เปรียบเทียบช่วงปี
2537 2540 และ 2543



รายได้ประชากรต่อหัว :บาท (ราคาตลาด) เปรียบเทียบจังหวัด สงขลา ปัตตานี ยะลา นราธิวาสและสตูล ช่วงปี 2524 2527 2534 และ 2541

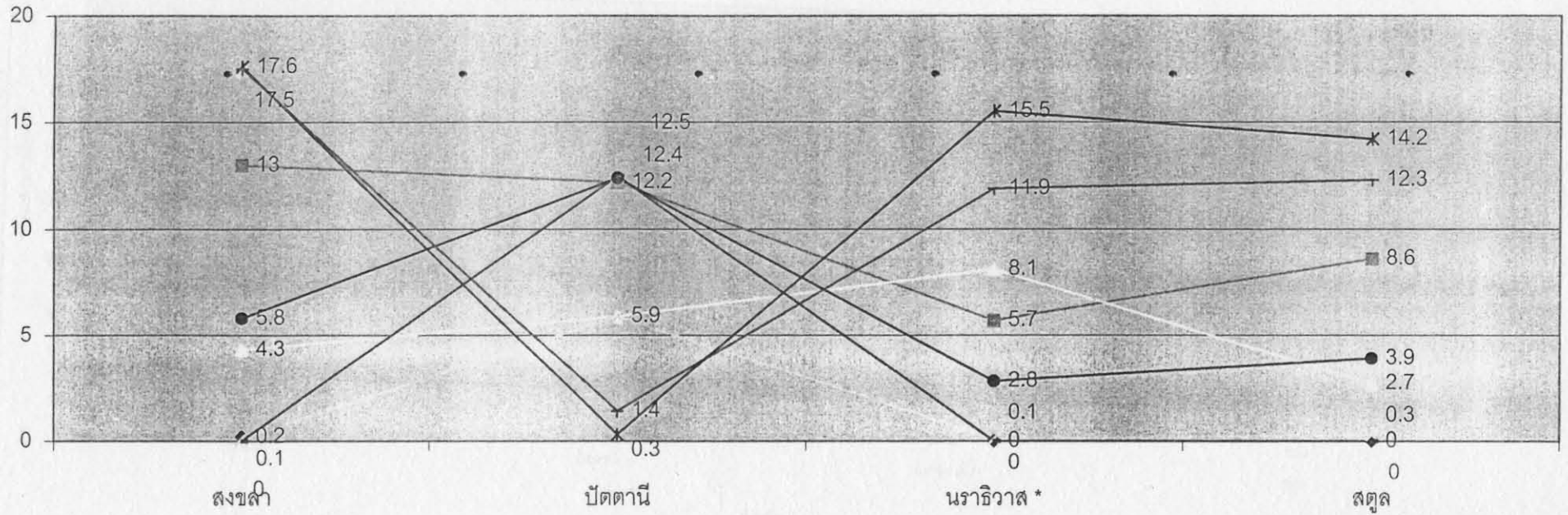


จำนวนประชากรวัยแรงงานอายุ 13 ปีขึ้นไป เปรียบเทียบช่วงปี 2537 2540 และ 2543



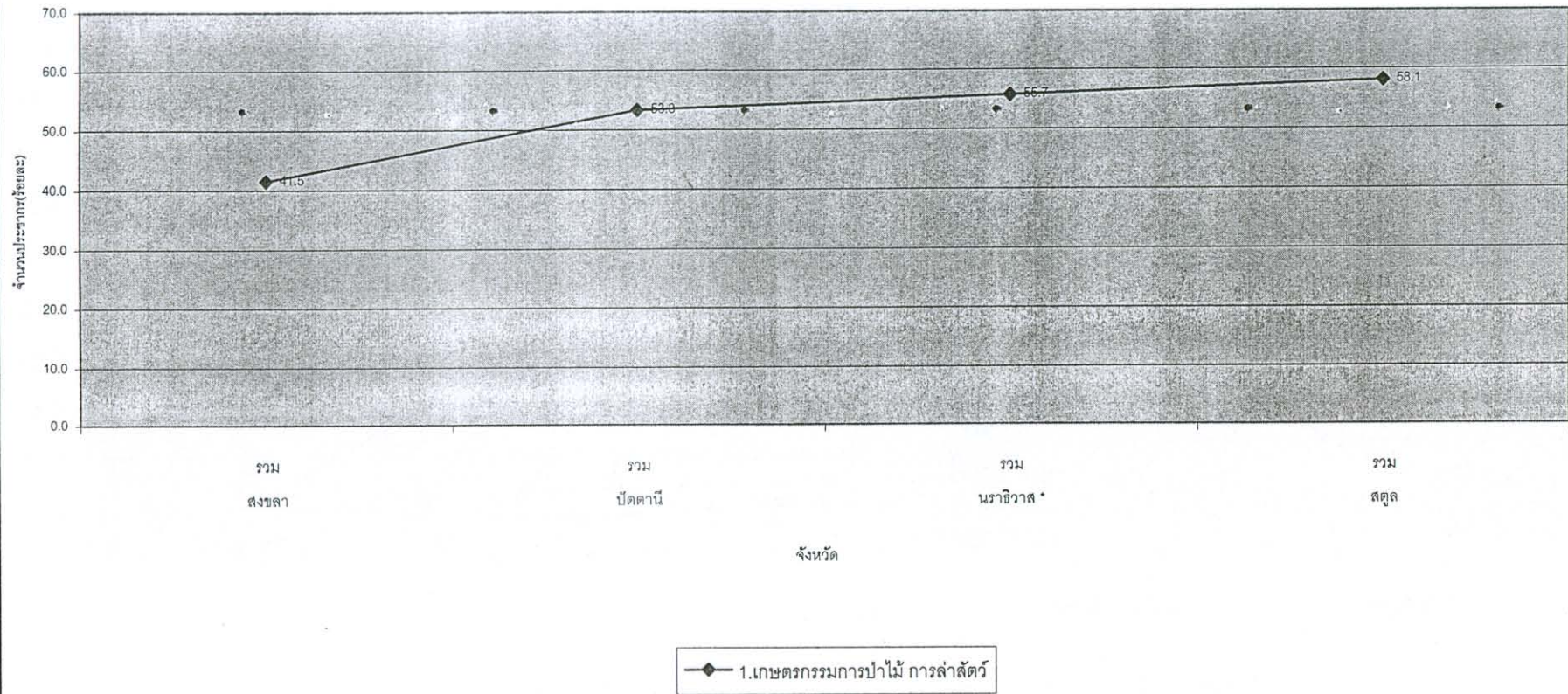
◆ จังหวัดสงขลา
 ■ จังหวัดสตูล
 จังหวัดปัตตานี
 จังหวัดยะลา
 * จังหวัดนราธิวาส

จำนวนประชากรอายุ 13 ปีขึ้นไปที่มีงานทำจำแนกตามอุตสาหกรรม เปรียบเทียบจังหวัดสงขลา ปัตตานี นราธิวาส และสตูล ปี 2541



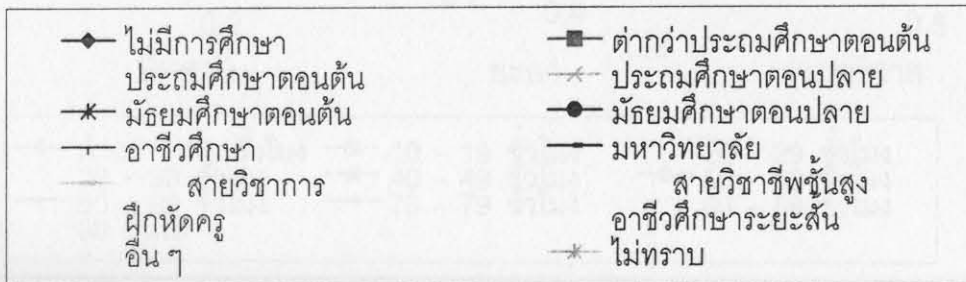
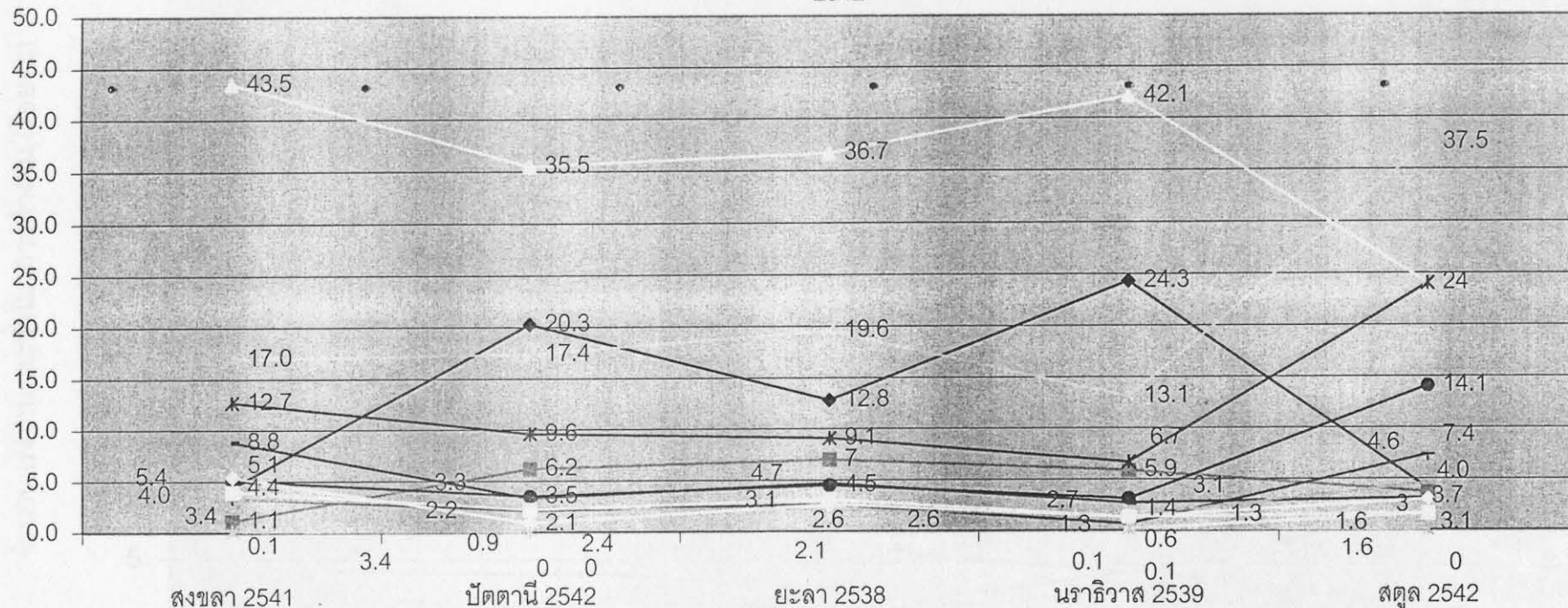
- ◆ 2. การขุดแร่โลหะ และอโลหะ
- 3. อุตสาหกรรม หัตถกรรม
- 4. การก่อสร้าง ซ่อม และ รื้อถอน ทำลาย
- 5. การสาธารณูปโภค และการสาธารณสุข
- ✱ 6. พาณิชยกรรม
- 7. การขนส่ง คลังสินค้า และการคมนาคม
- 8. บริการ
- 9. กิจการที่ระบุไม่แน่ชัดหรือไม่ทราบ

จำนวนประชากรอายุ 13 ปีทำมีงานทำจำแนกตามอุตสาหกรรมเกษตรกรรมการป่าไม้ การล่าสัตว์ จังหวัดสงขลา ปัตตานี นราธิวาส และสตูล ปี 2541

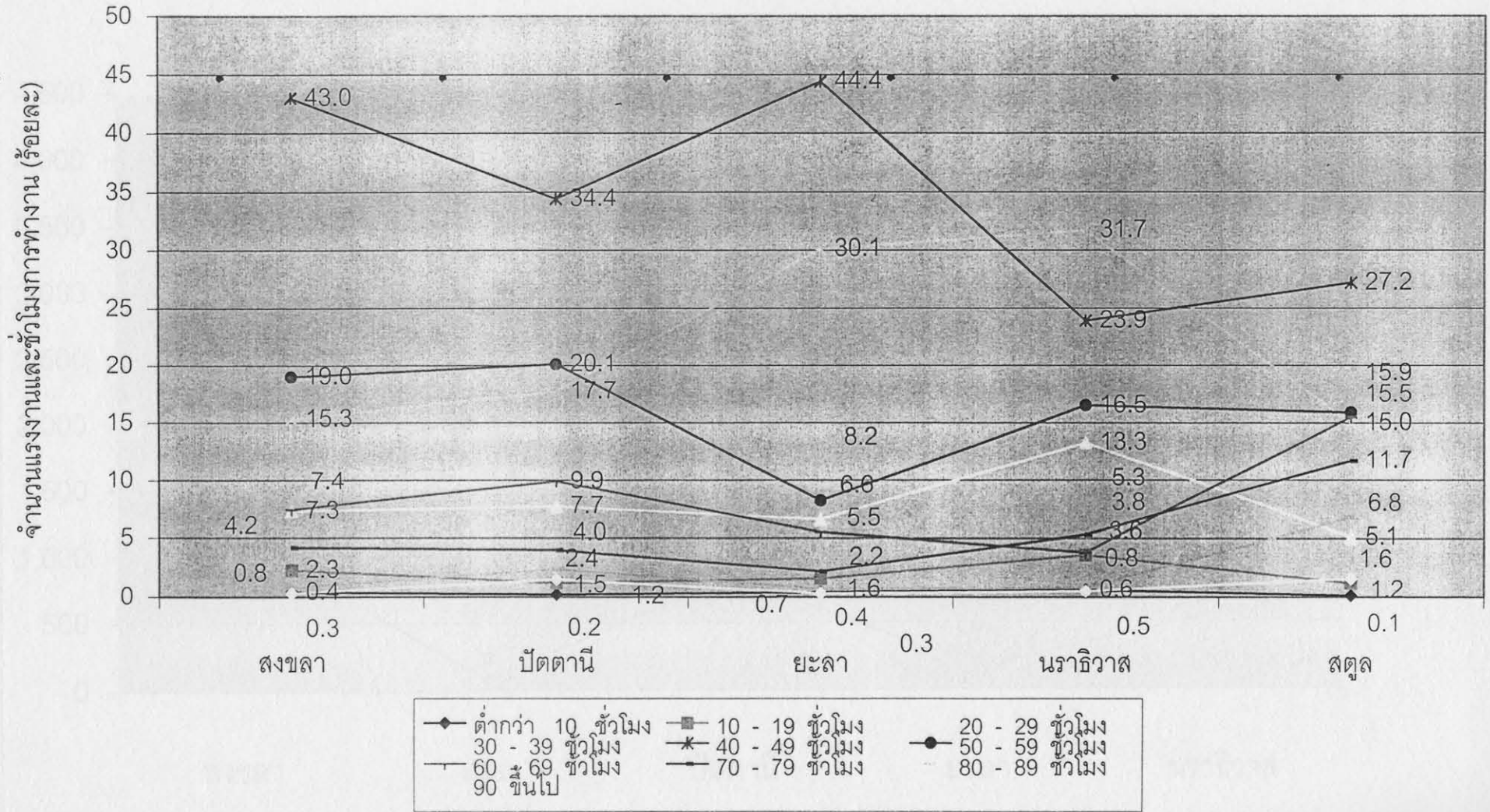


แรงงานและลำดับชั้นการศึกษาที่สำเร็จ เปรียบเทียบ จังหวัดสงขลา ปัตตานี ยะลา นราธิวาส และสตูล ปี 2538 2539 2541 และ

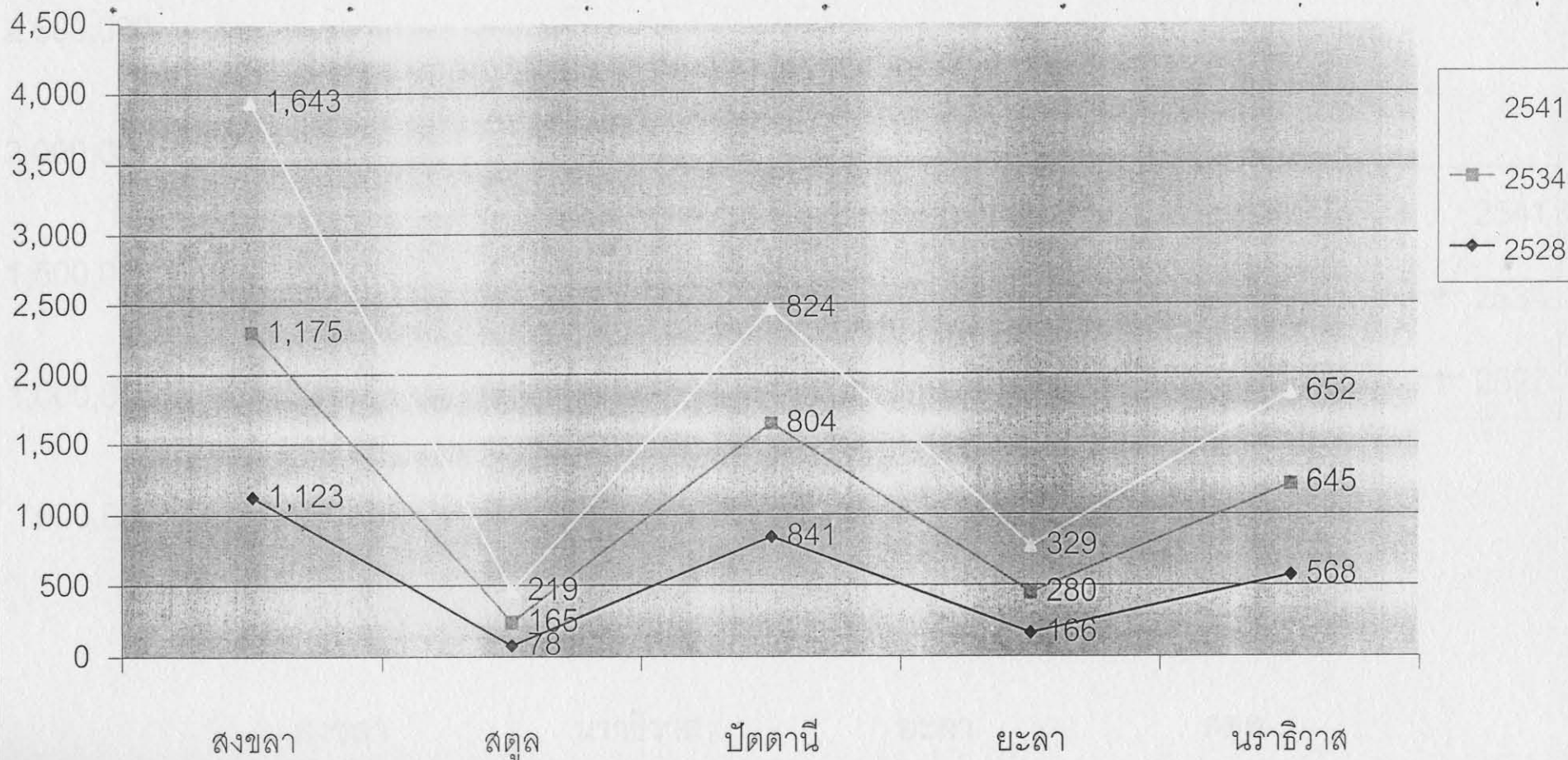
2542



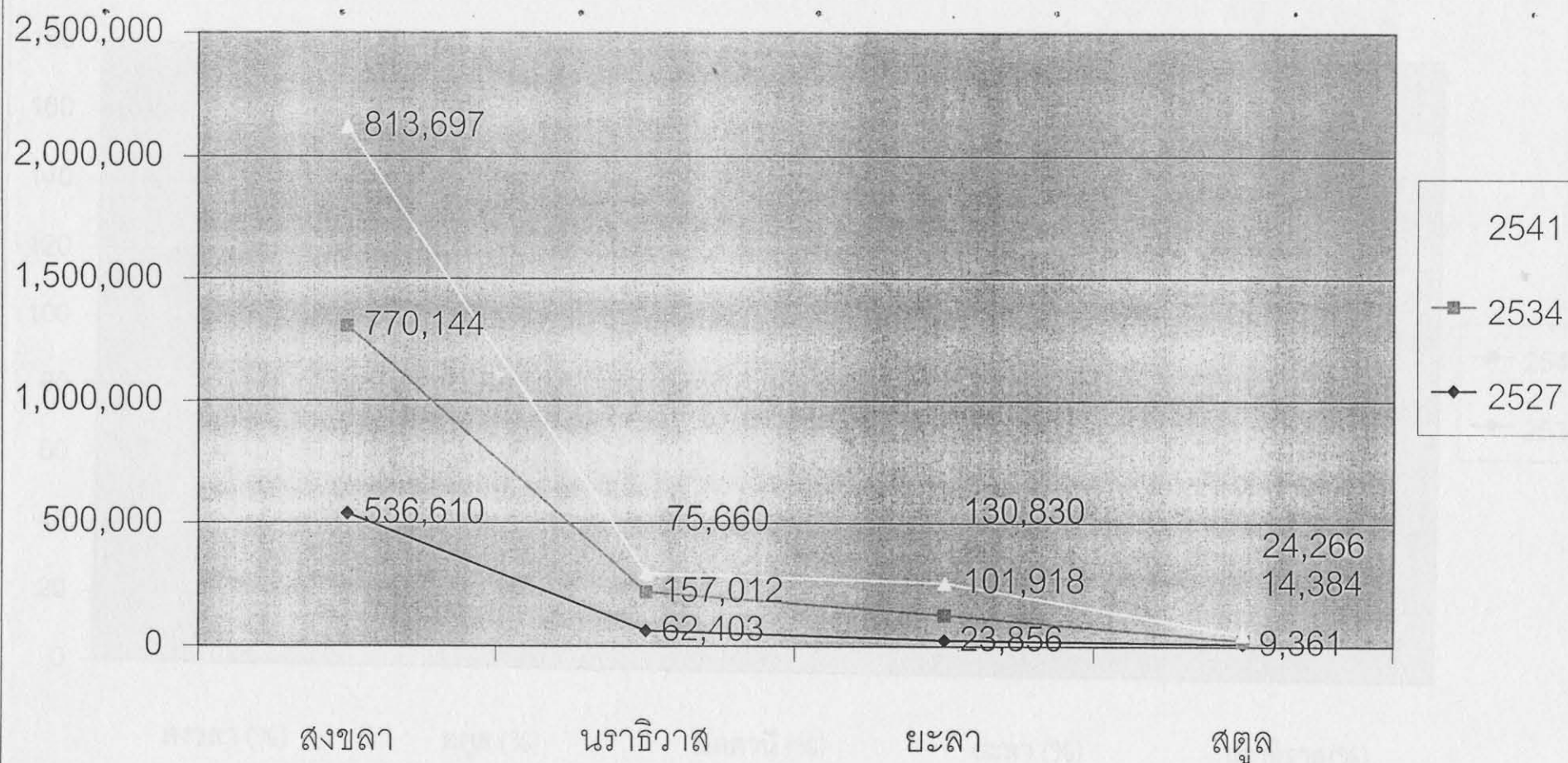
แรงงานและชั่วโมงการทำงานเปรียบเทียบ จังหวัดสงขลา ปัตตานี ยะลา นราธิวาสและสตูล ปี 2541



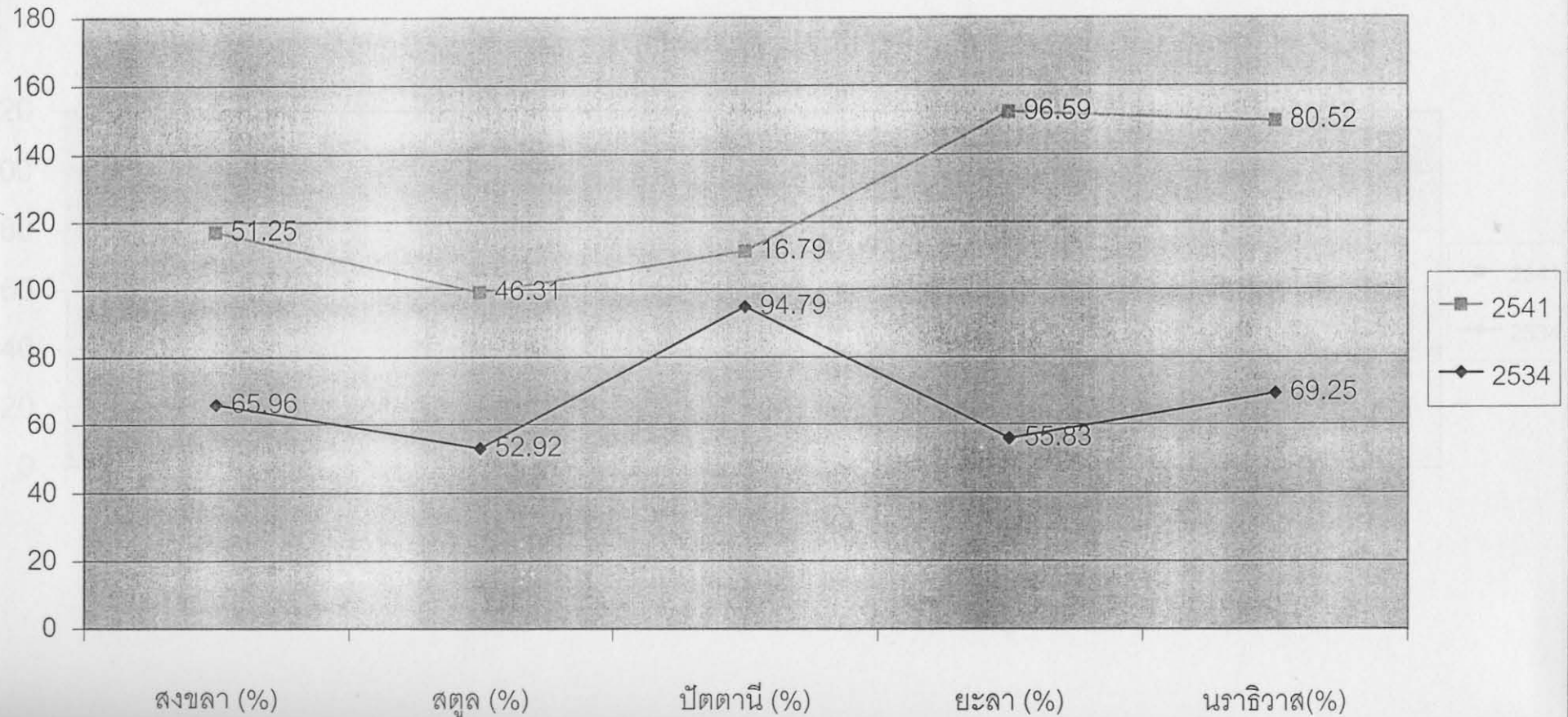
จำนวนโรงงานอุตสาหกรรมในพื้นที่ 5 จังหวัดชายแดนภาคใต้ เปรียบเทียบช่วงปี พ.ศ. 2528 2534 และ 2541



จำนวนชาวต่างประเทศที่เดินทางผ่านตรวจคนเข้าเมืองในพื้นที่ 5 จังหวัด
ชายแดนภาคใต้ เปรียบเทียบช่วงปี พ.ศ.2527 2534 และ 2541

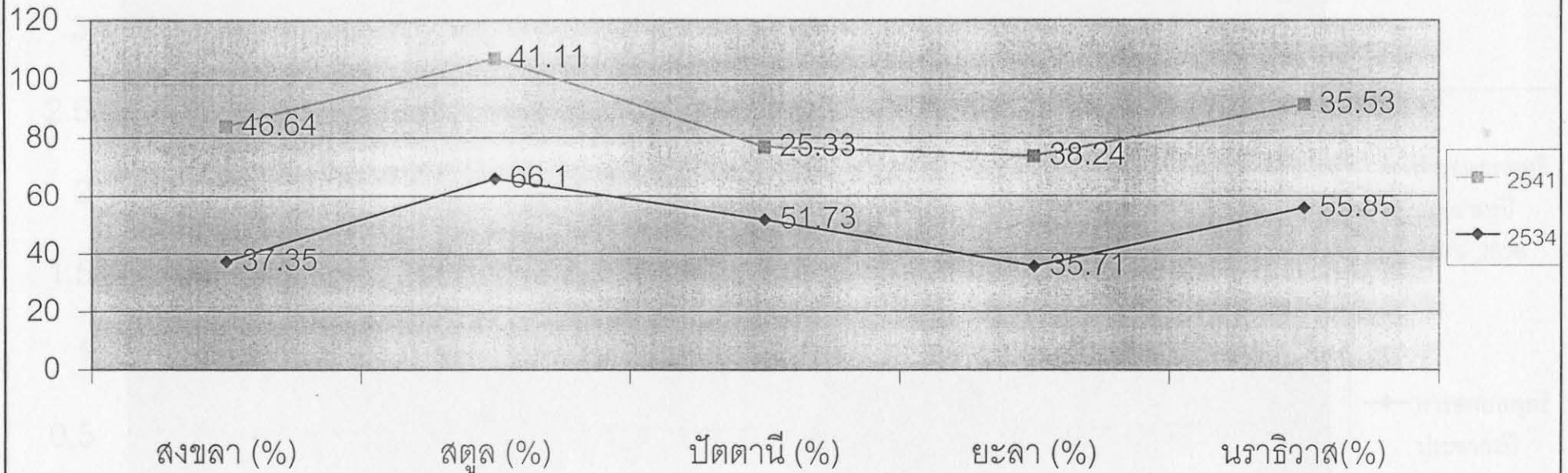


จำนวนผู้สมัครงานผ่านสำนักจัดหางานจังหวัดในพื้นที่ 5 จังหวัด
ชายแดนภาคใต้ เปรียบเทียบกับตำแหน่งว่างงานที่ประกาศรับช่วงปี พ.ศ.2534 กับ 2541

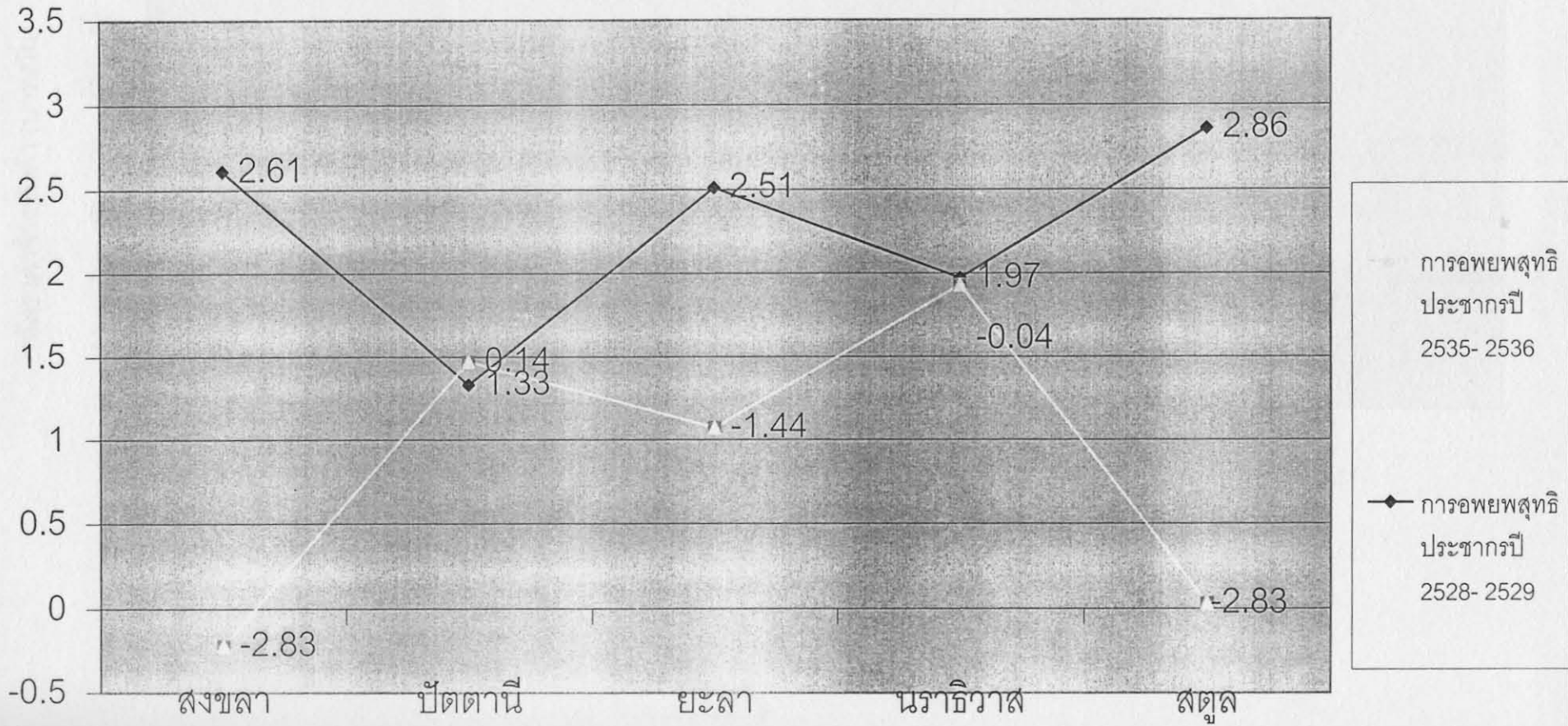


จำนวนผู้ได้รับการบรรจุเข้าทำงานผ่านสำนักจัดหางานจังหวัดในภาคใต้
เปรียบเทียบกับตำแหน่งว่างงานที่ประกาศรับกับจำนวนผู้สมัคร ช่วงปี

พ.ศ.2534 และ 2541



แสดงการเคลื่อนย้ายของประชากรในจังหวัดสงขลา ปัตตานี ยะลา นราธิวาสและสตูล
เปรียบเทียบช่วงปี พ.ศ. 2528-2529 กับ 2535-2536



อัตราค่าจ้างแรงงานขั้นต่ำภาคใต้ในเขต IMT-GT เปรียบเทียบปี 2521 2527 2534 และ 2541

