

การจัดองค์การและรูปแบบการบริหารโครงการ

การพัฒนาชนบทของประเทศไทยในอดีตที่ผ่านมาเป็นการดำเนินการโดย
กระทรวง พวง กรมต่าง ๆ โดยอิสระ ดังนั้น ปัญหาที่เกิดขึ้นก็คือ หน่วยราชการ
ต่าง ๆ แต่ละหน่วยต่างก็จัดทำโครงการอย่างเป็นเอกเทศของตนเองโดยที่ไม่มี
ประสานงานกันทั้ง ๆ ที่โครงการหลายอย่างลงปฏิบัติการในพื้นที่เดียวกัน ซึ่งบางครั้ง
ก่อให้เกิดปัญหาการทำงานซ้ำซ้อนกันและมิได้เกิดประโยชน์อย่างคุ้มค่ากับการลงทุนทาง
ทรัพยากรที่ทุ่มเทลงไป เพื่อแก้ปัญหาดังกล่าว การพัฒนาชนบทแนวใหม่จึงได้จัดรูปแบบ
การบริหารงานพัฒนาชนบทรูปแบบใหม่ที่เน้นในเรื่องของเอกภาพทางการบริหารโดยให้
มีองค์กรที่รับผิดชอบด้านนี้โดยตรงองค์กร เดียว แต่แบ่งเป็นลำดับขั้นของการบังคับบัญชา
เป็นลำดับขั้นตั้งแต่ระดับชาติไปจนถึงระดับตำบล ขณะเดียวกันก็จะให้ความสำคัญแก่การ
ประสานงานระหว่างส่วนราชการต่าง ๆ ในแต่ละระดับ เพื่อประโยชน์ในการสร้างความ
เข้าใจกันระหว่างส่วนราชการต่าง ๆ และจะให้มีการระดมการใช้ทรัพยากรของรัฐให้
เป็นไปอย่างคุ้มค่าและเกิดผลประโยชน์แก่ชาวชนบทได้มากที่สุด

ตามระเบียบสำนักนายกรัฐมนตรีว่าด้วยการบริหารการพัฒนาชนบท พ.ศ.
2524 ได้กำหนดองค์กรพัฒนาชนบทของประเทศในระดับต่าง ๆ ดังต่อไปนี้

- | | | |
|-------------|-----------------------|---|
| ส่วนกลาง | — 1. องค์กรระดับชาติ | [คณะกรรมการสร้างงานในชนบท (กสช.)
[คณะกรรมการพัฒนาชนบทแห่งชาติ (กชช.) |
| | 2. องค์กรระดับจังหวัด | [คณะกรรมการพัฒนาจังหวัด (กชจ.)
[คณะอนุกรรมการพัฒนาชนบทระดับจังหวัด
(อกช.) |
| ส่วนจังหวัด | 3. องค์กรระดับอำเภอ | [คณะกรรมการพัฒนาอำเภอ (กพอ.)
[คณะกรรมการพัฒนากิ่งอำเภอ
(กพอ.-ก.) |

4. องค์กรระดับตำบลและหมู่บ้าน [คณะกรรมการสภาตำบล (กสท.)
 [คณะทำงานสนับสนุนการปฏิบัติงานพัฒนา
 ชมพระทัยตำบล (คปท.)

1. องค์กรระดับชาติ มีคณะกรรมการที่เกี่ยวข้องกับการพัฒนาชนบทในระดัณนโยบาย
 2 ชุด คือ

- คณะกรรมการสร้างงานในชนบท (กชช.)
- คณะกรรมการพัฒนาชนบทแห่งชาติ (กชช.)

ในที่นี้จะกล่าวถึงเฉพาะคณะกรรมการพัฒนาชนบทแห่งชาติ (กชช.) ซึ่งตั้ง
 ขึ้นเพื่อรับผิดชอบในการบริหารงานพัฒนาชนบท กชช. จะเป็นแกนกลางร่วมกับ 4 กระทรวง
 หลัก คือ กระทรวงมหาดไทย กระทรวงสาธารณสุข กระทรวงศึกษาธิการ และกระทรวง
 เกษตรและสหกรณ์ รับผิดชอบในการดำเนินงานตามแผนพัฒนาชนบท

ในส่วนกลาง คณะกรรมการพัฒนาชนบทแห่งชาติมีองค์ประกอบ เป็นไปตาม
 ระเบียบสำนักนายกรัฐมนตรีว่าด้วยการบริหารการพัฒนาชนบท พ.ศ. 2524 ในปัจจุบัน
 คณะกรรมการชุดนี้ได้แต่งตั้งคณะอนุกรรมการต่าง ๆ ขึ้นมาช่วยงานตามแผนพัฒนาชนบทด้วย
 กันหลายชุด คือ

1. คณะอนุกรรมการประสานแผนในระดับชาติและแผนส่วนภูมิภาค มีรัฐ-
 มंत्रीประจำสำนักนายกรัฐมนตรี เป็นประธานอนุกรรมการ
2. คณะอนุกรรมการแผนพัฒนาระดับภูมิภาคและท้องถิ่น มีปลัดกระทรวง
 มหาดไทยเป็นประธานอนุกรรมการ
3. คณะอนุกรรมการแผนและโครงการ มีเลขาธิการคณะกรรมการพัฒนา
 การเศรษฐกิจและสังคมแห่งชาติเป็นประธานอนุกรรมการ

4. คณะอนุกรรมการที่คิดเงินายอาชิตี อากาภิรมย์ เป็นประธานอนุกรรมการ
5. คณะอนุกรรมการพัฒนากำลังคนและประสิทธิภาพข้าราชการ เพื่อการพัฒนาชนบท มีเลขาธิการ ก.พ. เป็นประธานอนุกรรมการ
6. คณะอนุกรรมการประชาสัมพันธ์การพัฒนาชนบท มีปลัดสำนักนายกรัฐมนตรี เป็นประธานอนุกรรมการ
7. คณะอนุกรรมการศึกษาและประเมินผล มีผู้อำนวยการสำนักงานประมาณ เป็นประธานอนุกรรมการ

2. องค์กรระดับจังหวัด

ประกอบด้วยคณะกรรมการและอนุกรรมการระดับจังหวัดดังนี้

- คณะกรรมการพัฒนาจังหวัด (กพจ.)

มีผู้ว่าราชการจังหวัดเป็นประธาน หัวหน้าสำนักงานจังหวัดเป็นเลขานุการ ประกอบด้วยกรรมการประมาณ 19 ท่าน กพจ. มีหน้าที่พิจารณาวางแผนพัฒนาจังหวัดให้สอดคล้องกับแผนพัฒนา เศรษฐกิจและสังคมแห่งชาติ ตามแนวนโยบายการพัฒนาชนบทและเป็นผู้จัดทำแผนปฏิบัติการบริหารงบประมาณประจำปีของจังหวัดตามระเบียบสำนักงบประมาณ

- คณะอนุกรรมการพัฒนาชนบทระดับจังหวัด (อกช.)

มีหน้าที่ช่วยเหลือ กพจ. ในด้านการวางแผนพัฒนาชนบทระดับจังหวัด นอกจากนี้ อาจจะมีคณะอนุกรรมการอื่น ๆ อีกได้ตามแต่ กพจ. จะเห็นควรแต่งตั้งเฉพาะเรื่องไป

3. องค์กรระดับอำเภอ

ประกอบด้วยคณะกรรมการพัฒนาอำเภอ (กพอ.) มีนายอำเภอเป็นประธาน หรือคณะกรรมการพัฒนากิ่งอำเภอ (กพอ.กิ่งอำเภอ) มีปลัดอำเภอผู้เป็นหัวหน้าประจำกิ่งอำเภอเป็นประธาน มีปลัดอำเภอ (อาวุโส) เป็นกรรมการและเลขานุการ มีหน้าที่กำหนดพื้นที่

ที่มีปัญหาความยากจนหนาแน่น และชายเหลือ ออกช. วิเคราะห์ประสานโครงการที่สภาคำบล
ชฌา

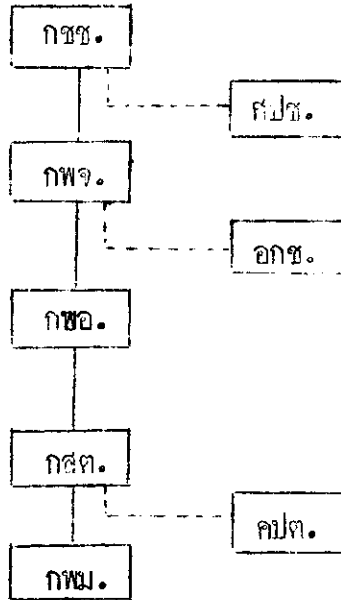
4. องค์กรระดับตำบลและหมู่บ้าน ประกอบด้วย

- สภาคำบล ซึ่งเป็นผู้จัดทำโครงการพัฒนาตำบลต่าง ๆ เช่นอ กพอ. และ
เป็นองค์กรระดับท้องถิ่นที่จะร่วมประสานงานกับหน่วยงานต่าง ๆ ที่เกี่ยวข้องในเขตตำบล
- คณะทำงานส่งเสริมสนทนการปฏิบัติงานพัฒนาชนบทระดับตำบล (คปต.) มีกำนัน
ท้องถิ่นเป็นหัวหน้าคณะทำงาน เกษตรตำบล พัฒนาการตำบล สาธารณสุขตำบล ครูในตำบลและ
ราษฎร เป็นผู้ทำงานมีหน้าที่ให้ความสนับสนทางวิชาการและอุปกรณ์ที่จำเป็นแก่สภาคำบล พรรณ
ทั้งตรวจสอบความเป็นไปได้ของโครงการที่ตำบลจะเสนอถวาย

5. องค์กรประสานงาน

- ศูนย์ประสานการพัฒนาชนบทแห่งชาติ (สปรช.) เป็นหน่วยงานภายในสำนัก
งานคณะกรรมการพัฒนาการ เศรษฐกิจและสังคมแห่งชาติ ทำหน้าที่สำนักงานเลขานุการ กชช.
และหน้าทอน ๆ ตามที่ กชช. จะมอบหมาย

การจัดองค์กร



ขั้นตอนการ เสนอขอโครงการ เพื่อการพัฒนาชนบท

ข้อความดังที่จะได้อธิบายต่อไปนี้เป็นขั้นตอนของการจัดทำและเสนอขอโครงการ เพื่อการพัฒนาชนบทแบบใหม่ ซึ่งเป็นแบบที่กล่าวว่าเป็นการพบกันครึ่งทางระหว่างรัฐและประชาชน กล่าวคือ การให้ประชาชนในท้องถิ่นเสนอความต้องการของตนผ่านองค์กรต่าง ๆ เป็นลำดับขั้น ขณะเดียวกันในระดับชาติ รัฐบาลก็จะกำหนดกรอบนโยบายการพัฒนาให้ประชาชนเลือกว่ารัฐบาลจะสนับสนุนโครงการประเภทใดบ้าง ซึ่งมีรายละเอียดดังต่อไปนี้

- ขั้นที่ 1 ก่อนเริ่มการจัดทำแผนพัฒนาจังหวัดประจำปี (กชช.4) คณะอนุกรรมการประสานแผนระดับชาติและแผนส่วนภูมิภาค มีรัฐมนตรีประจำสำนักนายกรัฐมนตรี เป็นประธาน ① ทาร็อกซ์ ④ กระทรวงหลัก ④ และกลุ่มนโยบายของรัฐ ① กำหนด

กรณนโยบาย ชื่อแผนงาน โครงการ หลักเกณฑ์ วิธีปฏิบัติ
โครงการ (ตาม กขช.6) เสนอให้คณะกรรมการพัฒนาชนบท
แห่งชาติและคณะรัฐมนตรี ② พิจารณาให้ความเห็นชอบและ
แจ้งให้ ก.พ. สป. และ สศช. และจังหวัด ③ ทราบ
และถือเป็นแนวปฏิบัติ

ขั้นที่ 2

จังหวัด ⑤ แจ้งกรณนโยบายให้อำเภอ ⑥ และตำบล
⑦ ทราบ คปต. ⑧ จะชี้แจงให้ประชาชนทราบว่า มี
โครงการใ้ย่างที่จะดำเนินการ พร้อมให้ความรู้ทางเทคนิค
เกี่ยวกับโครงการแก่ กม. ⑨ หรือ อพป. และประชาชน
ได้ทราบ

ขั้นที่ 3

การจัดทำแผนพัฒนาจังหวัด ⑬ คณะกรรมการกลางหมู่บ้าน
(กม.) หรือ อพป. จะเสด็จปัญหาให้ตำบลทราบเพื่อรวบรวม
เสนอขอโครงการของรัฐที่สอดคล้องกับปัญหาและสภาพของ
ท้องถิ่นโดยความรวดเร็วของเจ้าหน้าที่ 4 กระทรวงระดับ
ตำบล (คปต.) ⑧ เพื่อจัดทำแผนพัฒนาตำบล (แบบ
กขช.1) กพอ. หรือ กพอ.-ก. จะเป็นผู้พิจารณากลับกรอง
และจัดลำดับความสำคัญของโครงการจากแผนตำบล ⑪
จัดทำเป็นแผนอำเภอ ⑫ (ตามแบบ กขช.2) ต่อจากนั้น
อกช. จะเป็นผู้พิจารณากลับกรองแผนพัฒนาอำเภอเสนอ กพจ.
เพื่อพิจารณาจัดทำแผนพัฒนาจังหวัด (ตามแบบ กขช.3)

ขั้นที่ 4

การพิจารณาแผน สปช. จะเป็นหน่วยงานรับแผนพัฒนาจังหวัด
และส่งให้กระทรวงและกรมพิจารณาและทยอยให้จังหวัดทราบ
ถึงผลการพิจารณา (ตามแบบ กขช.4) พร้อมทั้งเสนอให้
คณะกรรมการธิการงบประมาณพิจารณาจัดสรร เงินงบประมาณ

ต่อมาจากนี้กรมและกระทรวงจะจัดทำแผนปฏิบัติการโครงการ (ตามแบบ กชช.5) แล้วแจ้งให้จังหวัดทราบ เพื่อจังหวัดจะได้ ทำแผนปฏิบัติการของจังหวัด และเริ่มดำเนินการตามแผนปฏิบัติการในต้นปีงบประมาณ

ขั้นที่ 5

การบริหารเงินงบประมาณให้จังหวัดเป็นผู้บริหารจะยึดพื้นที่ ปฏิบัติการ เป็นหลักในการ เบิกจ่ายเงินงบประมาณการ เปลี่ยนแปลงพื้นที่ที่จะทำใดต้องมีข้อตกลงกันระหว่างกรมและจังหวัด ก่อน (ตามแบบ กชช.7)

ขั้นที่ 6

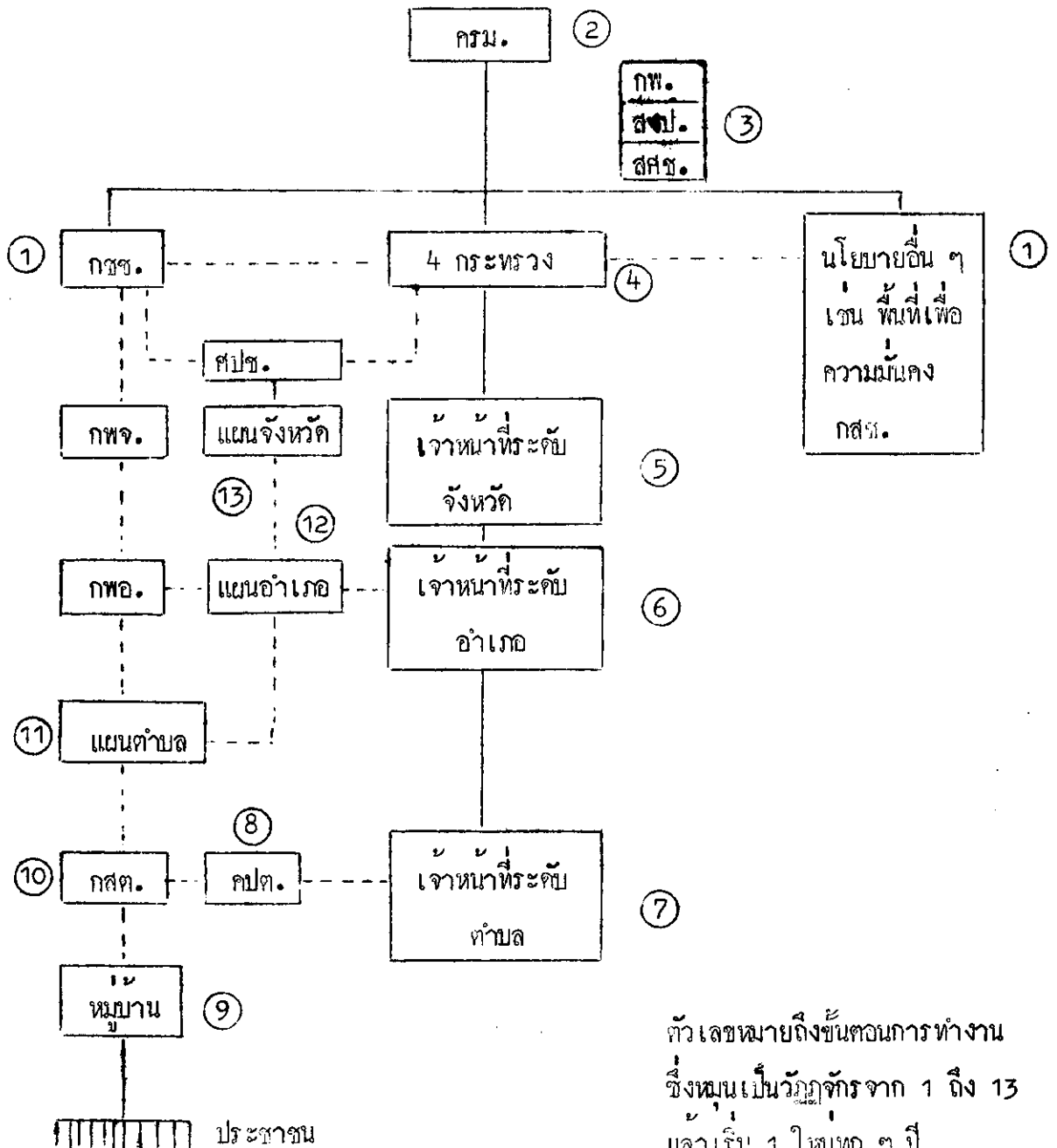
การติดตามประเมินผลการกำหนดพื้นที่ปฏิบัติการที่ชัดเจนจะช่วย ให้ระบบการติดตามและประเมินผลมีประสิทธิภาพในองค์กรทุกระดับ คือ ระดับชาติ กระทรวง กรม จังหวัด สามารถติดตาม และประเมินผลของรัฐได้

ขั้นที่ 7

ระบบข้อมูลก่อให้เกิดข้อมูลพื้นฐานระดับหมู่บ้านและอำเภอ ซึ่ง หน่วยงานต่าง ๆ ทุกฝ่ายสามารถใช้ร่วมกัน โดยกรมการ ปกครองเป็นผู้รับผิดชอบในการ เก็บข้อมูลระดับอำเภอ (กชช.2ข) และกรมการพัฒนาชุมชนรับผิดชอบการ เก็บข้อมูลระดับหมู่บ้าน (กชช.2 ค) โดยมีสถาบันประมวลข้อมูล เพื่อการศึกษาและการ พัฒนา เป็นผู้จำแนกและรวบรวมข้อมูล

แผนภูมิที่ 3

การบริหารงานตามระบบการพัฒนาชนบทแนวใหม่



ตัวเลขหมายถึงขั้นตอนการทำงาน
 ซึ่งแผนเป็นวัฏจักรจาก 1 ถึง 13
 แล้วเริ่ม 1 ใหม่ทุก ๆ ปี

----- สายการสั่งงาน

----- สายการประสานงาน

แบบฟอร์ม กชช. 7 แบบฟอร์ม

แบบฟอร์ม	แสดง	ผู้จัดทำ	ผู้พิจารณา	หมายเหตุ
กชช. 1	- โครงการตามแผนพัฒนาตำบล ประจำปี	- สภาตำบล	กพอ. หรือ กพอ.-ก. (คณะกรรมการพัฒนาอำเภอหรือกิ่งอำเภอ)	ให้ประชาชนเป็นฝ่ายเลือกกิจกรรมของรัฐที่เหมาะสมกับปัญหาและสภาพของพื้นที่
กชช. 2	- โครงการตามแผนพัฒนาอำเภอประจำปี	- กพอ. หรือ กพอ.-ก. (คณะกรรมการพัฒนาชนบทระดับการอำเภอหรือกิ่งอำเภอ)	อกช. (คณะกรรมการพัฒนาชนบทระดับจังหวัด)	
กชช. 3	- โครงการตามแผนพัฒนาจังหวัดประจำปี	อกช. (คณะกรรมการพัฒนาชนบทระดับจังหวัดของทุกจังหวัด)	กพจ. (คณะกรรมการพัฒนาจังหวัด)	1. จว.ส่ง กชช. 3 มา สปช. 2. สปช.ส่งไป กท.หลักทั้ง 4 กท. เพื่อพิจารณาโครงการต่างๆ ที่รับนิคมขม
กชช. 4	- ผลการพิจารณาแผนพัฒนาจังหวัด (ตอบจังหวัดว่าจะได้อะไรที่ใหม่ เทไร)	กรมเจ้าของโครงการ	กระทรวงที่เป็นเจ้าของเรื่อง	

แบบฟอร์ม	แสดง	ผู้จัดทำ	ผู้พิจารณา	หมายเหตุ
กชช. 5	- แผนปฏิบัติการ โครงการของกรม ตามแผนพัฒนาจังหวัด	กรม		1. กรมประสาน กับจังหวัดใน การทบทวนแผน พัฒนาจังหวัด เพื่อให้แน่ใจว่า กรมและจังหวัด สามารถปฏิบัติ ได้แล้ว 2. กรมจัดทำแผน ปฏิบัติการตาม แบบ กชช.5 ส่งให้กระทรวง เพื่อรวบรวม ส่งจังหวัด ศปช. สจป. เพื่อประกอบ การขออนุมัติ งบประมาณ
กชช. 6	- กรอบนโยบายและ แนวทางเพื่อประกอบ การวางแผนพัฒนา จังหวัด	4.กระทรวงหลัก และ (กลุ่มนโยบาย ของรัฐ) ผู้ รับผิดชอบงาน ตามนโยบายของ รัฐบาล	คณะกรรมการพัฒนา ชนบทแห่งชาติและ กรม.	แล้วแจ้งให้ กพ. สจป. สศป. และ จังหวัดทราบและ ถือปฏิบัติ

แบบฟอร์ม	แสดง	ผู้จัดทำ	ผู้พิจารณา	หมายเหตุ
กชช. 7	การเปลี่ยนแปลง พื้นที่ปฏิบัติการโครงการ ตามแผนพัฒนา จังหวัด	จังหวัด	กพจ.	การเปลี่ยนแปลงพื้นที่ จะทำได้ต้องมี ตกลงกันระหว่างกรม และจังหวัดก่อน

ที่มา : ศูนย์ประสานการพัฒนาชนบทแห่งชาติ

สรุป

จากที่ได้เสนอดังรูปแบบการจัดองค์กร เพื่อการบริหารการพัฒนาชนบทและ
ขั้นตอนในการ เสนอขออนุมัติโครงการพัฒนาชนบทของตน จะเห็นได้ว่า เป็นการให้ความสำคัญ
สำคัญในเรื่องเอกภาพของการบริหารโครงการ เพื่อประโยชน์ในการขจัดความซ้ำซ้อน
ซึ่งอาจเกิดขึ้นจากการทำงานระหว่างส่วนราชการด้วยกัน อนึ่ง ในการกำหนดกรรม
นโยบายของการพัฒนาให้ให้เป็นแนวทางในการคัดเลือกและจัดสรรโครงการต่าง ๆ
เพื่อให้ตรงกับความต้องการของประชาชนมากที่สุด ขณะเดียวกันก็ให้เป็นไปตามทิศทาง
ของการพัฒนาประเทศที่รัฐบาลต้องการด้วย อย่างไรก็ตาม เราจะเห็นได้ว่าการบริหาร
โครงการพัฒนาชนบทโดยคณะกรรมการในระดับสูง คือ ระดับชาติ ระดับกระทรวงและ
ระดับจังหวัดนั้น ต่างก็อาศัยแผนพัฒนาจังหวัดเป็นเครื่องมือที่สำคัญในการพิจารณากำหนด
และอนุมัติโครงการต่าง ๆ ดังนั้น แผนพัฒนาจังหวัดจึงเป็นเครื่องมือที่สำคัญอย่างยิ่งใน
การบริหารการพัฒนาชนบทตามแนวนโยบายของแผนพัฒนา เศรษฐกิจและสังคมฉบับที่ 5
นี้ ดังที่จะได้กล่าวต่อไป