

ภาคผนวก

## กำหนดการสัมมนา

เรื่อง ความเข้มแข็งของประชาสังคมกับการพัฒนาชุมชนท้องถิ่นภาคใต้

วันศุกร์ที่ 30 พฤษภาคม 2546 เวลา 8.00 – 19.00 น.

ณ. ลานประชุมวัดตะไหนด อำเภอบางขัน จังหวัดพัทลุง

---

- 08.00 – 08.30 น. ลงทะเบียน
- 08.30 – 08.40 น. กล่าวต้อนรับการสัมมนา  
โดย ลุงวรรณ ขุนจันทร์ ผู้อำนวยการโรงเรียนวัดตะไหนด
- 08.40 – 08.50 น. เปิดการสัมมนา  
โดย ผ.ศ. ดร.บุษบง ชัยเจริญวัฒน์ ผู้อำนวยการโครงการสัมมนาฯ
- 08.50 – 09.00 น. การส่งเสริมการสัมมนาวิจัยท้องถิ่น  
โดย ร.ศ. อภิญา รัตนมงคลมาศ  
กรรมการสภาวิจัยแห่งชาติ สาขารัฐศาสตร์และรัฐประศาสนศาสตร์
- 09.00 – 12.30 น. ความสำคัญในการจัดการทรัพยากรธรรมชาติและสิ่งแวดล้อมของชุมชนและโดยชุมชน  
โดย คุณนพวรรณ เสวตานนท์ นักวิชาการป่าไม้  
สำนักบริหารจัดการในพื้นที่ป่าอนุรักษ์ 20 จังหวัดสงขลา  
คุณวิโชติ จรุงโรจน์ นักวิชาการด้านนโยบายและแผน  
สำนักพัฒนาเศรษฐกิจและสังคมภาคใต้
- 12.30 – 13.30 น. พักรับประทานอาหารกลางวัน
- 13.30 – 17.30 น. ผู้นำกลุ่มแต่ละองค์กรนำเสนอความเป็นมาและประสบการณ์ขององค์กร  
และประชุมกลุ่มย่อย เพื่อหาข้อสรุปเกี่ยวกับ
- ปัญหาในการจัดการทรัพยากรท้องถิ่นโดยชุมชนหรือชุมชนมีส่วนร่วม
  - แนวทางในการแก้ปัญหา / แนวทางการดำเนินงาน
  - แนวทางการสร้างความเข้มแข็งให้แก่องค์กรชุมชน และเครือข่าย
- โดย คุณฉันทนา นกแก้ว  
คุณกาญจนา โมลิกะ  
คุณดำรง เสียมไหม  
คุณวรางคณา นพฤทธิ์
- 17.30 – 18.30 น. นำเสนอผลการประชุมกลุ่มย่อย โดยตัวแทนกลุ่ม
- 18.30 – 19.00 น. อภิปรายทั่วไป
- 19.00 น. ปิดการประชุม  
โดย ลุงสวาท ทองรักษ์ ผู้อำนวยการโรงเรียนวัดตะไหนด

---

มีบริการเครื่องดื่มและอาหารว่างในที่ประชุม

## การประชุมเชิงปฏิบัติการ

เรื่อง "การพัฒนากรอบการทำงานของกลุ่มองค์กรชุมชนเทือกเขาบรรทัด"

วันที่ 31 ตุลาคม – 1 พฤศจิกายน 2546

ณ ห้องประชุม 215 คณะวิทยาการจัดการ

มหาวิทยาลัยสงขลานครินทร์ วิทยาเขตหาดใหญ่

---

### วันที่ 31 ตุลาคม 2546

- 15.00 – 16.00 น. ลงทะเบียน และเข้าที่พักรับรองในมหาวิทยาลัย
- 17.00 – 18.00 น. รับประทานอาหารเย็น
- 18.00 – 18.10 น. กล่าวต้อนรับ สรุปความเป็นมาและวัตถุประสงค์ของการประชุม  
โดย ผศ. ดร. บุษบง ชัยเจริญวัฒนะ
- 18.10 – 20.00 น. ผู้นำ/ตัวแทนองค์กรชุมชนแลกเปลี่ยนประสบการณ์การดำเนินงานในช่วงเวลาที่ผ่านมา  
(สรุปกิจกรรม ผลการดำเนินงาน และปัญหาการดำเนินงาน) คนละ 5-10 นาที
- 20.00 – 21.30 น. อภิปรายถึงศักยภาพและความเป็นไปได้ในการทำงานร่วมกัน  
ของกลุ่มองค์กรชุมชนแถบเทือกเขาบรรทัด
- 21.30 กลับเข้าที่พัก

### วันที่ 1 พฤศจิกายน 2546

- 07.00 – 08.30 น. รับประทานอาหารเช้า
- 08.30 – 12.00 น. อภิปรายรูปแบบและกรอบการทำงานร่วมกันของกลุ่มองค์กรชุมชนเทือกเขาบรรทัด
- 12.00 – 13.00 น. พัก อาหารกลางวัน
- 13.00 – 14.30 น. อภิปรายแนวทางการดำเนินงานของกลุ่มและปัจจัยสนับสนุนในการดำเนินงาน
- 16.00 – 16.30 น. สรุปและปิดการประชุม

---

มีบริการเครื่องดื่มและอาหารว่างในที่ประชุม

## ประชาสังคมคืออะไร?

ผศ. ดร. บุษบง ชัยเจริญวัฒน์

ภาควิชารัฐประศาสนศาสตร์

คณะวิทยาการจัดการ ม.สงขลานครินทร์

**ประชาสังคม** คือ สังคมที่ประชาชนทั่วไปมีบทบาทสำคัญในการจัดการเรื่องต่างๆ ที่เกี่ยวกับวิถีชีวิตของประชาชน โดยอาศัยองค์กร กลไก กระบวนการ และกิจกรรมอันหลากหลายที่ประชาชนจัดขึ้น ซึ่งเป็นส่วนของสังคมที่ไม่ใช่ภาครัฐ (ที่ดำเนินการโดยอาศัยอำนาจตามกฎหมาย) และไม่ใช่ภาคธุรกิจ (ที่ดำเนินการโดยมุ่งหวังกำไร)<sup>1</sup>

### ประชาสังคมอยู่ตรงไหนในสังคม?

หากพิจารณาโครงสร้างและบทบาทในสังคม ภาคสังคมอาจแบ่งออกเป็น 3 ภาคใหญ่คือ ภาครัฐ ภาคธุรกิจ และภาคประชาสังคมซึ่งวัตถุประสงค์และวิธีการต่างกันคือ<sup>2</sup>

ภาคสังคม	วัตถุประสงค์	เครื่องมือ	วิธีการ
ภาครัฐ	เพื่อการปกครองและระเบียบในสังคม	กฎหมาย ระบบภาษี	คำสั่งและการบังคับใช้ กฎหมาย
ภาคธุรกิจ	เพื่อสร้างผลกำไรทางธุรกิจ	กรรมสิทธิ์ส่วนบุคคล	การแข่งขันทางการค้าและ การแลกเปลี่ยนสินค้าและ บริการ
ภาคประชาสังคม	เพื่อร่วมรับผิดชอบต่อสังคมในฐานะพลเมือง ตรวจสอบภาครัฐและภาคธุรกิจ พัฒนาคุณภาพชีวิตและแสวงหาความร่วมมือในหมู่ประชาชน	ความร่วมมือและ รับผิดชอบต่อ สาธารณะ	อาสาสมัคร และปฏิบัติการ ทางสังคม

ประชาสังคมเป็นการรวมตัวกันของประชาชน ซึ่งมักเกิดจากพื้นฐานความเป็นชุมชน ที่มีความรัก ความเมตตา ความเอื้ออาทร ความสามัคคี และสำนึกสาธารณะ ทั้งนี้เพื่อจัดตั้งองค์กรในการดำเนินกิจกรรมต่างๆ ตามแนวความคิดข้อกำหนดขององค์กรโดยไม่มีงบบังคับ สมาชิกสามารถเข้าหรือออกจากสถานภาพการเป็นสมาชิกได้โดยเสรีภาพ และมีความเสมอภาคกันของสมาชิกในการดำเนินกิจกรรมขององค์กร ความเป็นอิสระทั้งแนวคิดและแนวปฏิบัติ เนื่องจากการทำงานของประชาสังคมโดยทั่วไปมีลักษณะของการแสวงหาความร่วมมือในเชิงหุ้นส่วนแบบพหุภาคี ดังนั้นจึงเห็นองค์กรประชาสังคมที่หลากหลายทำงาน

<sup>1</sup> ไพบูลย์ วัฒนศิริธรรม. "ข้อเสนอคำจำกัดความ." ใน ประชาสังคม ทรรศนะนักคิดในสังคมไทย บรรณาธิการ น.พ.ชูชัย ศุภวงศ์ และยุวดี คาดการณ์ไกล, 161-162. กรุงเทพฯ: สำนักพิมพ์มติชน, 2540.

<sup>2</sup> อนุชาติ พวงสำลี และคณะ. ขบวนการประชาสังคมไทย: ความเคลื่อนไหวภาคพลเมือง. กรุงเทพฯ: โครงการวิจัยและพัฒนาประชาสังคม มหาวิทยาลัยมหิดล, 2540.



สัมพันธ์กับองค์กรในภาคอื่นๆ ด้วยเสมอ และยังมีลักษณะการรวมตัวรูปแบบของกิจกรรม ประเด็นและ ปัญหาที่สนใจหลากหลายตามแนวคิดของกลุ่มคนที่มารวมตัวกัน

### ประชาสังคมแบ่งประเภทอย่างไร?

ประชาสังคมอาจจำแนกตามวัตถุประสงค์ของการรวมตัวได้เป็น 3 กลุ่มคือ

1. มุ่งประโยชน์ของมวลสมาชิกเป็นหลัก
2. มุ่งประโยชน์สาธารณะเป็นหลัก และ
3. มุ่งประโยชน์ส่วนตนเป็นหลัก

หากพิจารณาถึงรูปแบบและหลักการของการรวมตัวของประชาชน ประเภทของประชาสังคมอาจแบ่งออกเป็น 5 ประเภทคือ<sup>3</sup>

1. ประชาสังคมแบบรัฐนิยม เป็นการจัดตั้ง "ประชาสังคม" โดยรัฐ ที่เปิดช่องให้ประชาชนเข้ามามีส่วนร่วมในระดับหนึ่ง แต่ศูนย์กลางการตัดสินใจยังอยู่ที่รัฐ ทั้งนี้เพื่อเพิ่มศักยภาพของรัฐในการจัดการ และรักษาสถานภาพของรัฐไว้ในท่ามกลางแรงกดดันจากกระแสโลกาภิวัตน์

2. ประชาสังคมแบบทุนนิยม เป็นประชาสังคมที่ต้องการลดบทบาทภาครัฐทั้งในด้านเศรษฐกิจ และสังคม โดยมุ่งการแข่งขันและการเพิ่มประสิทธิภาพให้กลไกตลาดและทุนมีความเป็นอิสระและให้กลไกตลาดควบคุมรัฐได้

3. ประชาสังคมแบบเสรีนิยมหรือแบบกลุ่มอาสาสมัคร เน้นความเป็น "พลเมือง" ที่มีจิตสำนึก ประชาธิปไตย โดยให้ความสำคัญกับชนชั้นกลาง กลุ่มอาสาสมัคร เพื่อลดบทบาทภาครัฐในกิจกรรม สาธารณะ

4. ประชาสังคมแบบชุมชนนิยม เป็นความร่วมมือกันตามแนวคิดชุมชนที่มุ่งเน้นความเข้มแข็ง ของภาคประชาชนโดยที่รัฐยังเป็นแกนกลางในการเอื้อประโยชน์ในการรวมตัวกัน

5. ประชาสังคมแบบขบวนการเคลื่อนไหวทางสังคมรูปแบบใหม่ เป็นการเคลื่อนไหวในพื้นที่ สาธารณะด้วยขบวนการประชาชน เพื่อเปลี่ยนแปลงโครงสร้าง กฎกติกา อุดมการณ์ของสังคม เช่น การ ต่อต้านลัทธิทุนนิยม การคัดค้านการทำลายทรัพยากรธรรมชาติและสิ่งแวดล้อมที่กระทบต่อประชาชน และ เพื่อปรับความสมดุลทางอำนาจระหว่างรัฐ เอกชน และประชาชนใหม่

### ประชาสังคมมีประโยชน์ต่อประเทศไทยอย่างไร?

แนวคิดประชาสังคมเป็นประโยชน์ในการก่อให้เกิดการเปลี่ยนแปลงในการปฏิรูปการเมือง สังคม เศรษฐกิจของไทย ได้แก่<sup>4</sup>

- การปฏิรูประัฐธรรมนูญ ทำให้เกิดความต้องการในการเปลี่ยนแปลงรัฐธรรมนูญเพื่อให้เกิดรัฐธรรมนูญที่มาจากประชาชนอย่างแท้จริง โดยการเรียกร้องจากองค์กรประชาสังคมต่างๆ

<sup>3</sup> กฤษฎา บุญชัย. "แนวคิด ทฤษฎีในการศึกษาชุมชนและประชาสังคม." วารสารร่วมพฤษ 1 (มิถุนายน-กันยายน 2541): 13-43.

<sup>4</sup> เอนก เหล่าธรรมทัศน์. การเมืองของพลเมือง : สู่อิสระระบอบใหม่. กรุงเทพฯ : โครงการจัดพิมพ์คบไฟ , 2543.

- การปฏิรูปการปกครองท้องถิ่น ทำให้เกิดความต้องการเปลี่ยนแปลงการปกครองท้องถิ่นจากเดิมที่อำนาจอยู่ในมือของนักการเมืองและข้าราชการให้เกิดการเปลี่ยนแปลงโดยการสร้างประชาสังคมท้องถิ่นทำให้เกิดองค์กรปกครองท้องถิ่นซึ่งมาจากประชาชนในท้องถิ่นเองเข้ามาเป็นผู้บริหารแทนรัฐ

- การปฏิรูประบบราชการ ทำให้เกิดการเปลี่ยนแปลงของระบบราชการในการลดขนาดและจำนวนบุคลากรของระบบราชการลงทำให้ระบบราชการมีความคล่องตัวมากขึ้นและเปิดโอกาสให้องค์กรประชาสังคมเข้ามา มีบทบาทในการร่วมบริหารงานกับภาครัฐ โดยที่รัฐจะต้องมีการแบ่งสรรงบประมาณของราชการไปหนุนช่วยการดำเนินงานขององค์กรประชาสังคม

- การป้องกันการซื้อสิทธิ์ขายเสียงในการเลือกตั้ง เมื่อประชาชนมีจิตสำนึกของการเป็นพลเมือง จะส่งผลให้เกิดความต้องมีประชาธิปไตยที่โปร่งใสและมีประสิทธิภาพ จึงส่งผลให้ลดการซื้อสิทธิ์ขายเสียง

- การพัฒนาประเทศ นอกจากนี้การเกิดองค์กรประชาสังคมยังส่งผลให้ภาคประชาชนมีอำนาจต่อ รongมากขึ้น สามารถเรียกร้องให้ภาครัฐดำเนินการเพื่อประชาชนและการพัฒนาท้องถิ่นมากขึ้น ซึ่งส่งเสริมให้เกิด ความเข้มแข็งในระดับท้องถิ่น และเมื่อท้องถิ่นมีความเจริญและเข้มแข็งย่อมส่งผลให้ประเทศมีความเจริญและเข้ม แข็งไปด้วย ดังนั้นจึงกล่าวได้ว่าการพัฒนาประชาสังคมจึงเป็นรากฐานในการพัฒนาประเทศด้วย

### ประชาสังคมไทยก่อตัวอย่างไร?

ปัจจัยสำคัญที่ก่อให้เกิดประชาสังคมในประเทศไทยอาจสรุปได้ดังนี้<sup>5</sup>

1. เกิดจากความ เป็นชุมชนที่แท้จริง ซึ่งอาจเกิดจากแรงกดดันจากวิกฤตการณ์ในสังคมไทย หรืออาจเกิด จากความตั้งใจ ความปรารถนา ร่วมกันของคนในสังคมที่ต้องการเห็นการเปลี่ยนแปลงที่เกิดจากความร่วมมือกันของ คนในชุมชน

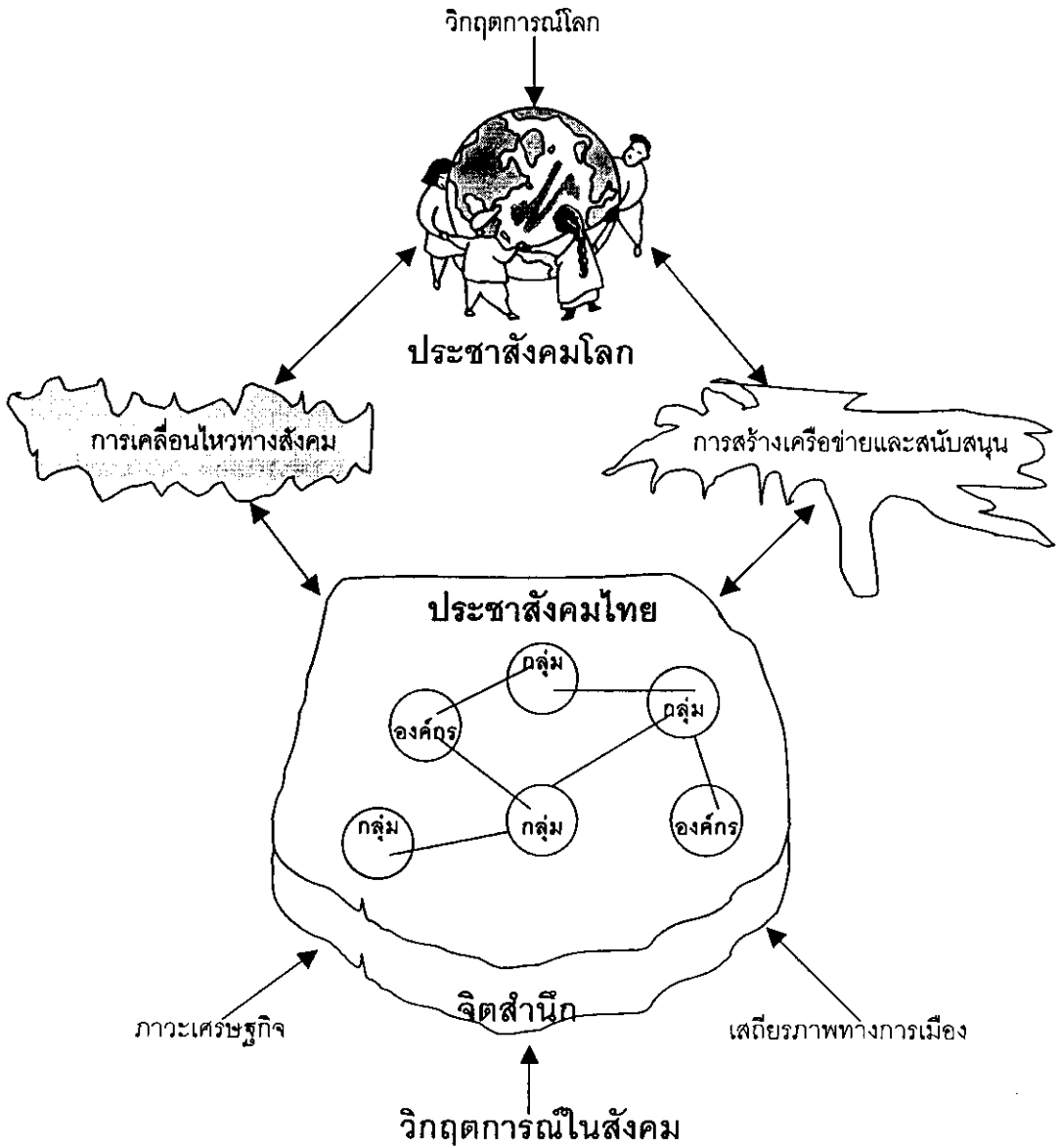
2. เกิดจากจิตสำนึก ความตื่นตัว และความรับผิดชอบของคนในสังคมที่ต้องเข้าไปมีบทบาทในทางการเมือง เพื่อสามารถกำหนดทิศทางการพัฒนาของตนเอง และสามารถทำงานร่วมกันในกระบวนการตัดสินใจเพื่อ ประโยชน์สาธารณะที่ทุกฝ่ายมีส่วนร่วมในการตัดสินใจ

3. เกิดจากการผสมผสานแนวคิดตะวันตกกับแนวคิดของสังคมไทยที่ให้ความสำคัญกับพระพุทธศาสนา โดยเน้นความสุข ความเอื้ออาทร สมานฉันท์ และการให้คุณค่าความเป็นมนุษย์ที่มีส่วนทำให้เกิดกระบวนการประชา สังคม

4. เกิดจากพื้นที่สาธารณะที่เปิดโอกาสให้ประชาชนได้เข้ามามีส่วนร่วมในกิจกรรมของชุมชน โดยเฉพาะ การเข้ามามีส่วนร่วมในการตัดสินใจ และร่วมแก้ปัญหาของชุมชน

5. เกิดจากสื่อท้องถิ่น ซึ่งช่องทางการสื่อสารที่สำคัญของคนในท้องถิ่น ที่ช่วยถ่ายทอดเรื่องราวในพื้นที่ชุม ชน ทำให้เกิดแนวร่วมและเป็นพลังสร้างสรรค์ในกระบวนการประชาสังคม

<sup>5</sup> อนุชาติ พวงสำลี และคณะ. ขบวนการประชาสังคมไทย: ความเคลื่อนไหวภาคพลเมือง. กรุงเทพฯ: โครงการวิจัยและพัฒนาประชา สังคม มหาวิทยาลัยมหิดล, 2540.



รูปที่ 1 การก่อตัวและความเคลื่อนไหวของประชาสังคมไทยกับความเชื่อมโยงของประชาสังคมโลก

ประชาสังคมจะเข้มแข็งได้อย่างไร?

ในการสร้างความเข้มแข็งของชุมชนมีหลายปัจจัยได้แก่<sup>6</sup>

- ความเสมอภาคในสังคม ความเท่าเทียมกันในชุมชนเป็นปัจจัยหนึ่งในการสร้างความสามัคคี และก่อให้เกิดความร่วมมือและการมีส่วนร่วม
- ระบบเศรษฐกิจแบบพึ่งตนเอง เป็นการผลิตที่สอดคล้องกับความต้องการบริโภค การสะสมและการกระจายให้แก่ผู้อื่น

<sup>6</sup> จุฑัย ดุลยเกษม และอรศรี งามพิทยาพงศ์ ช่างใน บุญนาค ตีรวุฒ. ชนบทไทย: การพัฒนาสู่ประชาสังคม. คณะศึกษาศาสตร์ มหาวิทยาลัยศิลปากร, 2543.

- ค่านิยมจากศาสนธรรม เป็นปัจจัยที่ช่วยสร้างอุดมการณ์ในการใช้ชีวิต ทำให้เห็นคุณค่าของทรัพยากร และตระหนักที่จะใช้ทรัพยากรอย่างมีประสิทธิภาพ
- กระบวนการเรียนรู้เพื่อชีวิต เป็นสิ่งที่ใช้เกิดกระบวนการเรียนรู้อย่างต่อเนื่องและเพื่อนำมาใช้ปฏิบัติได้
- ระบบความสัมพันธ์เชิงสังคมที่แน่นแฟ้น เป็นความสัมพันธ์ที่มีลักษณะใกล้ชิด ช่วยเหลือเกื้อกูลกันในชุมชน และ
- กระบวนการติดต่อสื่อสารที่ต่อเนื่อง ซึ่งเป็นกลไกสำคัญที่เอื้อให้เกิดการปฏิสัมพันธ์ เกิดกระบวนการถ่ายทอดและแลกเปลี่ยนข้อมูลข่าวสารระหว่างกัน

และประชาสังคมจะเข้มแข็งได้ต้องมีองค์ประกอบ 5 ด้านคือ<sup>7</sup>

1. มีเครือข่ายองค์กรทางสังคม
2. มีขอบของการตอบสนองหรือรูปแบบในการตอบสนองอย่างเป็นระบบ
3. มีความไว้วางใจทางสังคม
4. ประชาชนมีส่วนร่วมในกิจกรรมสาธารณะอย่างต่อเนื่อง
5. ความเสมอภาคของประชาชน

แม้ในประเทศไทยจะมีองค์กรภาคประชาสังคมจำนวนมาก แต่ส่วนใหญ่เป็นองค์กรขนาดเล็ก ซึ่งมีอาจข้อจำกัดหลายด้านในการสร้างอำนาจในการต่อรองในสังคม และยังมีองค์กรประชาชนหลายแห่งที่อาจถูก "จัดตั้ง" ขึ้น แต่ถ้าจะให้องค์กรประชาสังคมเข้มแข็งได้จริง จะต้องมีการสร้าง "เครือข่าย" และสร้างกระบวนการเรียนรู้ร่วมกันและอย่างต่อเนื่อง

<sup>7</sup> บุญนาค ตีวกุล. ชนบทไทย: การพัฒนาสู่ประชาสังคม. คณะศึกษาศาสตร์ มหาวิทยาลัยศิลปากร, 2543.

## รัฐธรรมนูญเสริมสร้างความเข้มแข็งประชาสังคมอย่างไร?

ผศ. ดร. นุชบง ชัยเจริญวัฒน์

ภาควิชารัฐประศาสนศาสตร์

คณะวิทยาการจัดการ ม.สงขลานครินทร์

แนวคิดประชาสังคมในสังคมไทยที่ผ่านมา ล้วนเกิดจากการที่ประชาชนเกิดความหวงแหนในสิทธิและเสรีภาพขั้นพื้นฐานของตน จนก่อให้เกิดการรวมตัวเพื่อเรียกร้องให้ผู้ใช้อำนาจเปลี่ยนแปลงแก้ไขนโยบายในการปกครองประเทศแทบทั้งสิ้น ซึ่งสิทธิเสรีภาพเหล่านี้รัฐธรรมนูญไทย ฉบับประชาชน พ.ศ. 2540 ได้บัญญัติรับรองสิทธิและเสรีภาพขั้นพื้นฐานของประชาชนที่ช่วยเสริมสร้างความเข้มแข็งให้กับประชาสังคมได้ ซึ่งประกอบไปด้วย เสรีภาพในการรวมตัว เสรีภาพในการพูด สิทธิในการรับรู้ข้อมูลข่าวสาร สิทธิในการเสนอกฎหมาย และลงประชามติสิทธิในการฟ้องหน่วยงานของรัฐ สิทธิในทรัพยากร ธรรมชาติและสิ่งแวดล้อม และสิทธิชุมชน อันเป็นหัวใจของรัฐธรรมนูญฯ ที่ยึดหลักนิติธรรม หลักการมีส่วนร่วมของประชาชน หลักการกระจายอำนาจการปกครองสู่ท้องถิ่น และหลักธรรมาภิบาล

นอกจากนี้ในรัฐธรรมนูญฯ ยังบัญญัติให้การกำหนดนโยบายพื้นฐานแห่งรัฐ ต้องมุ่งให้การมีส่วนร่วมของประชาชน การกระจายอำนาจการปกครองสู่ท้องถิ่น การมีส่วนร่วมในกระบวนการทางการเมืองและการมีส่วนร่วมในการพัฒนาทางการเมือง ซึ่งส่งเสริมแนวคิดประชาสังคมด้วยเช่นกัน

สิทธิและเสรีภาพขั้นพื้นฐานหลักๆ ที่สำคัญต่อกระบวนการประชาสังคมได้แก่<sup>8</sup>

### เสรีภาพในการรวมตัว

รัฐธรรมนูญแห่งราชอาณาจักรไทย พ.ศ. 2540 ได้บัญญัติรับรองคุ้มครองเสรีภาพของบุคคลในการรวมตัวไว้ 3 ลักษณะคือ

1. การรวมกันเป็นองค์กรหรือมีชื่อองค์กรเพื่อกระทำการทั่วไป ตามมาตรา 45 ในสังคมที่มีการปกครองระบอบประชาธิปไตยนั้น ประชาชนเป็นผู้เลือกสรรผู้ปกครอง ขณะเดียวกันผู้ปกครองต้องปฏิบัติหน้าที่เพื่อสนองความต้องการประชาชน แต่บางกรณีผู้ปกครองไม่อาจดำเนินการสนองต่อผลประโยชน์หรือความต้องการของประชาชนได้ทุกเรื่องทุกกลุ่ม ดังนั้นจึงก่อให้เกิดการรวมตัวของประชาชนขึ้นเพื่อร่วมกันแก้ไขปัญหาดังกล่าวที่เผชิญอยู่ ซึ่งการรวมตัวเป็นกลุ่มเพื่อดำเนินกิจกรรมต่างๆ ในสังคมที่เป็นประชาธิปไตยนี้ถือเป็นสิทธิขั้นมูลฐานอย่างหนึ่งของประชาชน ในการรวมตัวอาจจะอยู่ในรูปสมาคม สหภาพ สหพันธ์ สหกรณ์ กลุ่มเกษตรกร องค์กรเอกชน หรือหมู่คณะอื่นๆ ซึ่งการจำกัดเสรีภาพดังกล่าวจะกระทำได้อาศัยอำนาจของกฎหมายเฉพาะเพื่อคุ้มครองประโยชน์ส่วนรวมของประชาชน เพื่อรักษาความสงบเรียบร้อย หรือศีลธรรมอันดีของประชาชน หรือป้องกันมิให้มีการผูกขาดตัดตอนทางเศรษฐกิจ และมีกฎหมายที่มุ่งเน้นและส่งเสริมเรื่องประชาสังคมอย่างชัดเจน เช่น พ.ร.บ. สหกรณ์ พ.ศ. 2542 พ.ร.บ. กองทุนฟื้นฟูและพัฒนาเกษตรกร พ.ศ. 2542 และ พระราชกฤษฎีกา จัดตั้งสถาบันพัฒนาองค์กรชุมชน (องค์การมหาชน) พ.ศ. 2543 เป็นต้น

2. การรวมกันเป็นชุมชนท้องถิ่นเพื่อรักษาศิลปวัฒนธรรมฯ ตามมาตรา 46 เป็นหลักประกันในเชิงสถาบัน โดยให้มีฐานะเป็นสิทธิ

3. การรวมกันเป็นพรรคการเมืองเพื่อดำเนินกิจกรรมทางการเมือง ตามมาตรา 47

<sup>8</sup> พันธุ์ ทศนิยานนท์. "สิทธิและเสรีภาพขั้นพื้นฐานของประชาชนตามรัฐธรรมนูญ" ใน 5 ปี รัฐธรรมนูญ ฉบับประชาชน พ.ศ. 2540. กรุงเทพฯ: สำนักพิมพ์ อุดมศึกษา, 2545 (54-69).

## เสรีภาพในการแสดงความคิดเห็นโดยกระบวนการประชาธิปไตย

ประชาธิปไตยเป็นหนึ่งในการพัฒนาที่มีขึ้นเพื่อเสริมระบอบประชาธิปไตยแบบมีส่วนร่วมในการควบคุมการกระทำของรัฐให้เคารพส่วนได้ส่วนเสียของประชาชน และเป็นกระบวนการควบคุมการใช้อำนาจดุลยพินิจตามกฎหมายต่างๆ ให้เป็นไปโดยเที่ยงตรง มีเหตุผล มีความรับผิดชอบ และให้ปรากฏเป็นที่ชัดเจนโปร่งใส และประชาธิปไตยที่พัฒนาโดยสมบูรณ์แล้วนั้นจะมีลักษณะดังนี้

- เป็นมาตรการควบคุมการใช้อำนาจรัฐ ดังนั้น การจัดรับฟังความคิดเห็นมหาชนในกิจการของเอกชนหรือตามความริเริ่มของเอกชนจึงไม่ใช่ประชาธิปไตย
- เป็นมาตรการควบคุมการใช้อำนาจรัฐในส่วนที่เป็นการกระทำทางปกครอง ดังนั้นการจัดรับฟังความคิดเห็นของผู้สนใจในร่างกฎหมายใด แม้จะจัดโดยองค์กรของรัฐบาลก็ไม่ใช่ประชาธิปไตยเพราะกรณีดังกล่าวเป็นการทบทวนการกระทำทางนิติบัญญัติ ไม่ใช่การกระทำทางปกครอง
- เป็นมาตรการควบคุมทางกฎหมายไม่ใช่ทางการเมือง
- เป็นมาตรการควบคุมทางกฎหมายที่ต้องประกอบไปด้วยการรับรองหรือให้สิทธิแก่บุคคลใด ซึ่งมีกฎหมายรับรองไว้โดยชัดแจ้ง หากผิดพลาดผู้เสียหายต้องสามารถบังคับตามสิทธิของตนได้โดยกระบวนการยุติธรรม ดังนั้นมาตรการที่มีลักษณะเป็นเพียงการแก้ไขปัญหาเฉพาะเรื่องแล้วแต่ฝ่ายบริหารจะริเริ่มขึ้นเป็นครั้งคราว จึงไม่ใช่ประชาธิปไตยเพราะไม่มีลักษณะเป็นสิทธิที่ผู้เสียหายจะกล่าวอ้างได้ว่าถูกโต้แย้ง

ถึงแม้รัฐธรรมนูญฯ ได้บัญญัติและรับรองสิทธิและเสรีภาพของประชาชนในการแสดงความคิดเห็นและการรวมกลุ่มเป็นองค์กรประชาชนเพื่อรักษาผลประโยชน์ของชุมชนแล้วก็ตาม แต่ความเข้มแข็งของชุมชนไม่ได้ขึ้นอยู่กับการใช้สิทธิตามกฎหมายของชุมชนเป็นครั้งคราวเท่านั้น หากแต่ยังขึ้นอยู่กับการบริหารจัดการที่ดีของกลุ่ม/องค์กรประชาชน การดำเนินการของกลุ่มที่ก่อให้เกิดการเรียนรู้อย่างต่อเนื่อง และความสามารถในการขยายเครือข่ายและความเติบโตทางความคิดด้วยจิตสำนึกและรู้สึกได้รับผิดชอบต่อชุมชนด้วย

## การจัดการประมงโดยชุมชนในประเทศญี่ปุ่น<sup>๑</sup>

ผศ. ดร. บุษบง ชัยเจริญวัฒน์นะ.

ภาควิชารัฐประศาสนศาสตร์

คณะวิทยาการจัดการ ม.สงขลานครินทร์

ประเทศญี่ปุ่นมีความเจริญก้าวหน้าทางเศรษฐกิจและอุตสาหกรรมอย่างมาก แต่เนื่องจากภูมิประเทศที่เป็นเกาะและมีพื้นที่ราบสำหรับทำการเกษตรจำกัด ทำให้ญี่ปุ่นต้องนำเข้าสินค้าประเภทอาหารเป็นจำนวนมากในแต่ละปีโดยอาศัยการขนส่งทางเรือเป็นหลัก และเพื่อป้องกันวิกฤตการณ์ทางอาหารของประเทศ รัฐบาลญี่ปุ่นจึงกำหนดนโยบายต่างๆ ในการพัฒนาด้านเกษตรกรรมและประมงและให้เงินอุดหนุนแก่ชาวประมงอย่างต่อเนื่อง เพื่อให้มีการผลิตข้าวและปลาซึ่งเป็นอาหารหลักสำคัญของชาวญี่ปุ่นในปริมาณที่เพียงพอสำหรับการบริโภคภายในประเทศ และหนึ่งในหลายนโยบายที่ประสบความสำเร็จคือ การจัดการประมงโดยชุมชน ซึ่งเป็นการให้สิทธิการทำการประมงแก่ชุมชนในรูปสหกรณ์ประมง โดยรัฐให้ชาวประมงในแต่ละท้องถิ่นจัดตั้งสหกรณ์ประมงภายใต้กฎหมายสหกรณ์ประมงที่มีมุ่งเน้นประสิทธิภาพในการทำการประมงและการใช้ทรัพยากรประมงให้เกิดประโยชน์สูงสุด แล้วรัฐมอบสิทธิในการทำการประมงให้กับสหกรณ์ประมงนั้นๆ เพื่อดำเนินการจัดสรรสิทธิการทำการประมงให้กับชาวประมงที่เป็นสมาชิกต่อไป

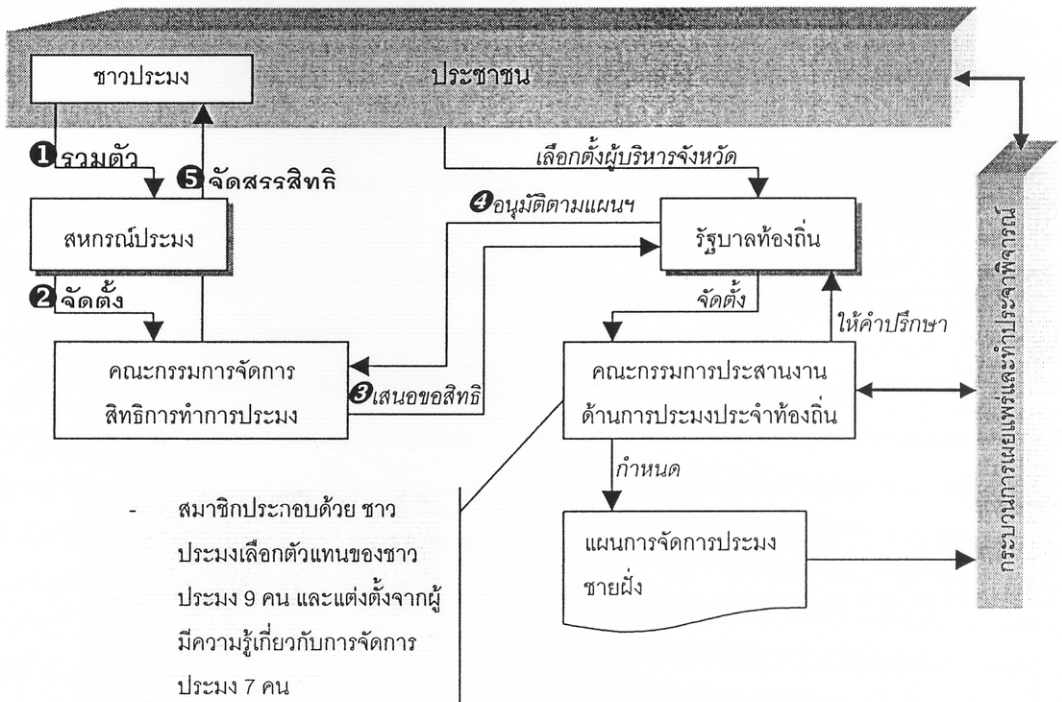
การจัดการประมงโดยชุมชนนี้ ดำเนินการตามหลักประชาธิปไตยที่ประชาชนเลือกตั้งผู้บริหารจังหวัดเป็นรัฐบาลท้องถิ่นซึ่งรับผิดชอบในการจัดการทรัพยากรประมงในพื้นที่ที่รัฐบาลกลางกำหนดไว้ให้ โดยรัฐบาลท้องถิ่นจะจัดตั้งคณะกรรมการประสานงานด้านการประมงประจำท้องถิ่นเพื่อเป็นที่ปรึกษาด้านการประมงของจังหวัดและกำหนดแผนการจัดการประมงชายฝั่งของจังหวัดในกรอบที่เอาผลประโยชน์ของชาวประมงในจังหวัดเป็นที่ตั้ง และทางฝ่ายชาวประมงก็จะรวมตัวกันเป็นสหกรณ์ประมงและจัดตั้งคณะกรรมการจัดการสิทธิการทำการประมงเพื่อทำหน้าที่เสนอขอสิทธิการทำการประมงจากรัฐบาลท้องถิ่นและจัดสรรการทำประมงให้แก่ชาวประมง ดังแผนภูมิที่ 1 และแนวทางการจัดการและการดำเนินการของสหกรณ์ประมงมีประเด็นสำคัญคือ

1. การจัดการทรัพยากรประมง เป็นการอนุรักษ์และเพิ่มความอุดมสมบูรณ์ของทรัพยากรประมง โดยเป็นความร่วมมือระหว่างสถาบันวิจัยการประมงของรัฐบาลท้องถิ่นและสหกรณ์ประมง กล่าวคือ
  - สหกรณ์ประมงจะรวบรวมข้อมูลปริมาณการจับสัตว์น้ำแต่ละชนิดและปริมาณการทำประมงของสมาชิกประมงในแต่ละปี
  - สถาบันวิจัยการประมงท้องถิ่นทำหน้าที่ประเมินขนาดของสต็อกและปริมาณสูงสุดที่จับได้ของสัตว์น้ำแต่ละชนิด เพื่อเป็นข้อมูลสำคัญในการจัดการทรัพยากรประมงของสหกรณ์ประมง
  - สหกรณ์ประมงจะควบคุมการจับสัตว์น้ำของสมาชิก เช่น การกำหนดโควตาการจับสัตว์น้ำให้แก่สมาชิกแต่ละคน การกำหนดขนาดตาอวนที่ใช้ และการห้ามจับสัตว์น้ำในบางฤดูกาล ทั้งนี้เพื่อไม่ให้เกิดการจับสัตว์น้ำเกินกว่าปริมาณสูงสุดที่จับได้

<sup>๑</sup> บุษบง ชัยเจริญวัฒน์นะ และคณะ. "อุปสรรคด้านกฎหมายและนโยบายการพัฒนาที่ส่งผลกระทบต่อความยากจนของคนไทย." รายงานวิจัยสนับสนุนโดยสถาบันพระปกเกล้า, มิถุนายน 2545 (น. 141-145).

- สหกรณ์ประมงจะซื้อหรือผลิตลูกสัตว์น้ำเพื่อปล่อยลงสู่ท้องทะเลตามคำแนะนำของสถาบันวิจัยการประมงท้องถิ่น อันเป็นการเพิ่มความอุดมสมบูรณ์และรักษาระดับสต็อกของสัตว์น้ำแต่ละชนิด

รูปที่ 1 การจัดการประมงโดยชุมชนของประเทศญี่ปุ่น



2. การจัดการปริมาณการทำประมง เป็นการควบคุมปริมาณการทำประมงที่เหมาะสมกับขนาดของสต็อกของสัตว์น้ำ โดยมาตรการต่างๆ เช่น
  - ควบคุมปริมาณการจับสัตว์น้ำ ได้แก่ ควบคุมขนาดและจำนวนเรือประมง ควบคุมระยะเวลาของการทำประมง และควบคุมอุปกรณ์เครื่องมือในการทำประมง
  - ควบคุมขนาดการจับสัตว์น้ำ ได้แก่ การกำหนดขนาดของสัตว์น้ำที่จับ และการกำหนดฤดูกาลการจับสัตว์น้ำ
3. การจัดการแหล่งทำประมง เป็นการรักษาแหล่งทำประมงและระบบนิเวศไม่ให้เสื่อมสภาพซึ่งสามารถดำเนินการได้หลายวิธี เช่น
  - ป้องกันแหล่งทำการประมงและระบบนิเวศให้ปลอดภัยจากมลภาวะ
  - ฟื้นฟูแหล่งทำการประมงที่กำลังเสื่อมโทรม
  - หมุนเวียนการใช้แหล่งประมง
  - ตรวจตราไม่ให้เรือประมงจากที่อื่นเข้าไปทำประมงในเขตที่สหกรณ์ประมงรับผิดชอบ

การที่รัฐบาลญี่ปุ่นกระจายอำนาจในการจัดการประมงไปยังท้องถิ่นและสหกรณ์ประมงอย่างสมบูรณ์นี้ ทำให้ชุมชนมีส่วนร่วมในการกำหนดมาตรการการจัดการและร่วมรับผิดชอบทั้งในการใช้และรักษา



ทรัพยากรประมงของชุมชน ประกอบกับชาวประมงญี่ปุ่นมีวินัย มีความรับผิดชอบสูง และเคารพในสิทธิของผู้อื่น อย่างเคร่งครัด จึงเป็นปัจจัยสำคัญทำให้การจัดการประมงโดยชุมชนของประเทศญี่ปุ่นเป็นไปอย่างมีประสิทธิภาพ มีความยั่งยืน นอกจากนี้การจัดการแหล่งทำประมงให้แก่ชาวประมงทุกระดับอย่างชัดเจนด้วยวิธีการจัดการโดยชุมชน นี้ยังช่วยลดความขัดแย้งในการแย่งชิงทรัพยากรประมงระหว่างชาวประมงกลุ่มต่างๆ ให้น้อยลง อีกทั้งช่วยให้รัฐบาล สามารถวางแผนพัฒนาและช่วยเหลือชาวประมงในแต่ละกลุ่มได้อย่างมีประสิทธิภาพมากขึ้น เพราะมีข้อมูลการ จำแนกชาวประมงเป็นกลุ่มที่ชัดเจน

## ความสำคัญในการจัดการทรัพยากรธรรมชาติและสิ่งแวดล้อมของชุมชน

นพวรรณ เสวตานนท์

นักวิชาการป่าไม้ 7

สำนักบริหารจัดการในพื้นที่ป่าอนุรักษ์ 20

กรมอุทยานแห่งชาติ สัตว์ป่า และพันธุ์พืช

ภาคใต้ของประเทศไทยตั้งอยู่ในเขตนีเวศร้อนชื้น มีลักษณะเป็นคาบสมุทรที่ยื่นลงไปทางทิศใต้ มีทะเลขนานอยู่ทั้งสองด้าน ทางด้านตะวันตกเป็นทะเลอันดามัน และมีทะเลอ่าวไทยอยู่ทางด้านตะวันออกของภาค ตอนบนของภาคมีทิวเขาภูเก็ททอดยาวตั้งแต่จังหวัดชุมพรถึงจังหวัดพังงา ถัดจากนั้นเป็นทิวเขานครศรีธรรมราช ทอดตัวจากทางตอนใต้ของจังหวัดสุราษฎร์ธานีผ่านจังหวัดนครศรีธรรมราช พัทลุง ตรัง สตูล และสงขลาในแนวเหนือใต้ ทั้งทิวเขาภูเก็ตและทิวเขานครศรีธรรมราชเป็นสันอยู่ตรงกลาง แล้วพื้นที่ลาดลงสู่ทะเลทั้งสองด้าน ลักษณะคล้ายกับแกนของภาคใต้ ส่วนทางตอนใต้สุดของภาคมีทิวเขาสันกาลาคีรีทอดยาวในแนวตะวันออก และตะวันตกเป็นพรมแดนระหว่างประเทศไทยกับประเทศมาเลเซีย

จากสภาพภูมิประเทศของภาคใต้ทำให้เกิดความแตกต่างของพื้นที่ทางด้านทรัพยากรธรรมชาติและสิ่งแวดล้อม และเนื่องจากภาคใต้อยู่ในเขตนีเวศร้อนชื้น มีปริมาณฝนตกชุกกว่า 2,000 มิลลิเมตรต่อปี ทำให้ภาคใต้มีความหลากหลายของทรัพยากรธรรมชาติ โดยเฉพาะทรัพยากรป่าไม้ของภาคใต้ ซึ่งในอดีตมีความอุดมสมบูรณ์เป็นอย่างมาก สามารถจำแนกป่าตามสภาพภูมิประเทศได้เป็น 3 ประเภท คือ

1. ป่าบก เป็นป่าที่ขึ้นปกคลุมพื้นที่บนบกทั้งพื้นที่ที่ภูเขาและที่ราบ ส่วนใหญ่จะเป็นป่าดงดิบชื้น พรรณไม้ที่สำคัญ ได้แก่ ไม้ยาง ตะเคียน หลุมพอ กระบาก หวาย เป็นต้น
2. ป่าชายเลน เป็นป่าที่ขึ้นอยู่บริเวณริมทะเลหรือบริเวณที่มีน้ำทะเลท่วมถึง ป่าชายเลนจะมีอยู่ทางภาคใต้มากที่สุด เพราะมีสภาพภูมิประเทศติดกับทะเล โดยเฉพาะฝั่งทะเลอันดามันจะมีป่าชายเลนเป็นจำนวนมาก พันธุ์ไม้ที่สำคัญ ได้แก่ โกงกาง พังกาหัวสุม ฝาด แสม ลำพู ลำแพน เป็นต้น
3. ป่าพรุ เป็นป่าที่เกิดขึ้นในพื้นที่ลุ่มต่ำที่มีน้ำท่วมขัง สภาพป่ามีความหลากหลายทางชีวภาพสูง เป็นระบบนิเวศที่เปราะบาง พันธุ์ไม้ที่สำคัญ ได้แก่ สะเดียว มะฮัง ช้างให้ ชันหอมพรุ ตังหนใบใหญ่ ชะมวงป่า และไม้เสม็ด เป็นต้น พื้นที่ป่าพรุที่สำคัญของภาคใต้ คือ ป่าพรุโต๊ะแดง จังหวัดนราธิวาส และป่าพรุควนเคร็ง ซึ่งอยู่ระหว่างรอยต่อจังหวัดพัทลุง สงขลา และนครศรีธรรมราช

ในอดีต ประเทศไทยมีทรัพยากรป่าไม้จำนวนมาก ทำให้มีการใช้ทรัพยากรป่าไม้กันอย่างฟุ่มเฟือย การจัดการป่าไม้ในยุคต้นๆ จะเน้นการควบคุมการทำไม้ มีการส่งสินค้าไม้และของป่าชนิดต่างๆ ไปจำหน่ายยังต่างประเทศเป็นจำนวนมาก ทำให้ทรัพยากรป่าไม้ลดจำนวนลง โดยเฉพาะอย่างยิ่งนโยบายส่งเสริมการขายพื้นที่เพาะปลูกพืชเศรษฐกิจต่างๆ เช่น ส่งเสริมปลูกไม้ยางพารา ส่งเสริมปลูกมันสำปะหลัง ซึ่งล้วนเป็นสาเหตุและเร่งให้เกิดการสูญเสียผืนป่าอย่างรวดเร็ว จากการสำรวจพื้นที่ป่าไม้ในประเทศไทยเมื่อปี พ.ศ. 2504 พบว่ามีพื้นที่ป่าไม้เหลืออยู่ 53.33% ของพื้นที่ประเทศ ในขณะที่ภาคใต้มีพื้นที่ป่าเหลืออยู่ 41.89% ของพื้นที่ภาค แต่จากการสำรวจในปี พ.ศ. 2541 พบว่าพื้นที่ป่าไม้ของประเทศเหลืออยู่เพียง 25.28% และในภาคใต้มีพื้นที่ป่าเหลืออยู่เพียง 17.15% เท่านั้น

ป่าไม้เป็นทรัพยากรธรรมชาติที่มีคุณค่าและสำคัญยิ่งต่อมนุษย์ทั้งทางตรงและทางอ้อม ป่าไม้้นอกจากเป็นแหล่งที่มาของปัจจัย 4 แล้ว ยังช่วยรักษาความอุดมสมบูรณ์ของดิน ช่วยควบคุมและเพิ่มปริมาณน้ำในดิน เป็นที่อยู่

อาศัยของสัตว์ป่า เป็นแหล่งกำเนิดของต้นน้ำลำธารที่หล่อเลี้ยงเอื้ออำนวยประโยชน์แก่มนุษย์ ทำให้เกิดสภาพแวดล้อมที่เหมาะสมกับการดำรงชีวิต และป่าไม้ยังเป็นแหล่งรายได้หลักและรายได้เสริม ซึ่งเป็นปัจจัยสำคัญที่เกี่ยวข้องกับสภาพทางเศรษฐกิจและสังคมของชุมชนในท้องถิ่น

พื้นที่ป่าไม้ของภาคใต้ส่วนใหญ่ถูกเปลี่ยนสภาพเป็นสวนยางพารา ซึ่งทำให้ประชาชนในภาคใต้ส่วนใหญ่ มีรายได้จากการทำสวนยางพารา แต่ปัญหาที่ตามมาจากการสูญเสียพื้นที่ป่าไม้ คือ สภาพแวดล้อมที่เปลี่ยนแปลงไป สายน้ำที่เคยไหลตลอดมีสภาพแห้งขอด หรือไหลเฉพาะช่วงฤดูฝน เกิดการขาดแคลนน้ำใช้ในฤดูแล้ง และเกิดปัญหา อุทกภัยรุนแรงในช่วงฤดูฝน เกิดการกัดเซาะพังทลายของดิน เกิดภูเขาถล่มในหลายพื้นที่ของภาคใต้ เนื่องจากไม่มี พืชคลุมดินที่มีประสิทธิภาพพอที่จะเกาะยึดดินไว้ได้ ปัญหาต่างๆ ที่เกิดขึ้นส่งผลกระทบต่อประชาชนในภาคใต้เป็นอย่างมาก รัฐบาลได้เห็นความสำคัญของป่าตลอดจนปัญหาที่เกิดขึ้นกับป่า ซึ่งได้มีการออกกฎหมายต่างๆ เพื่อคุ้มครองพื้นที่ป่า ได้แก่ พระราชบัญญัติป่าสงวนแห่งชาติ พระราชบัญญัติอุทยานแห่งชาติ พระราชบัญญัติสงวนและคุ้มครองสัตว์ป่า และได้ดำเนินการประกาศพื้นที่ป่าเป็นป่าสงวนแห่งชาติ อุทยานแห่งชาติ และเขตรักษาพันธุ์สัตว์ป่า รวมทั้งพื้นที่ป่าเพื่อการอนุรักษ์ตามมติคณะรัฐมนตรี พร้อมทั้งมาตรการเพื่อบริหารจัดการควบคุมดูแลการใช้ตามกลไกของรัฐ แต่ทรัพยากรป่าไม้ก็ยังคงถูกบุกรุกทำลาย เพราะขาดความร่วมมือจากฝ่ายต่างๆ ที่เกี่ยวข้อง ในแต่ละปี รัฐบาลต้องใช้งบประมาณจำนวนมหาศาล เพื่อแก้ไขปัญหาที่เกิดจากทรัพยากรป่าไม้ถูกทำลาย ซึ่งความเสียหายดังกล่าวส่งผลกระทบต่อ การดำเนินการทางด้านเกษตรกรรม อุตสาหกรรม การคมนาคม และผู้ที่ได้รับผลกระทบโดยตรงก็คือประชาชนที่อยู่ในชุมชนนั่นเอง

ในปัจจุบันเรามีกฎหมายรัฐธรรมนูญแห่งราชอาณาจักรไทย ปี 2540 ซึ่งได้วางรากฐานทางกฎหมาย เพื่อให้ประชาชนเข้ามามีส่วนร่วมในการจัดการทรัพยากรสิ่งแวดล้อมมากขึ้น คนในชุมชนส่วนใหญ่ทราบดีว่า ทรัพยากรธรรมชาติและสิ่งแวดล้อมมีความสำคัญต่อชุมชนอย่างไร จึงนับว่าเป็นนิมิตหมายที่ดีที่คนในชุมชนจะได้มีส่วนร่วมในการจัดการทรัพยากรธรรมชาติและสิ่งแวดล้อมภายในชุมชนของตนเอง อันเป็นแนวทางในการอนุรักษ์ ทรัพยากรธรรมชาติและสิ่งแวดล้อมให้มีความยั่งยืนและอำนวยประโยชน์แก่ประชาชนอย่างแท้จริง

\*\*\*\*\*

## การจัดการทรัพยากรธรรมชาติและสิ่งแวดล้อมโดยชุมชน

วิโชติ จรุงโรจน์

นักวิชาการด้านนโยบายและแผน

สำนักพัฒนาเศรษฐกิจและสังคมภาคใต้

### กระแสการพัฒนายั่งยืน

นับแต่ ปี พ.ศ.2535 เป็นต้นมา การพัฒนายั่งยืนเริ่มเป็นกระแสโลกเมื่อมีการประชุมสหประชาชาติว่าด้วยสิ่งแวดล้อมและการพัฒนา (United Nations Conference on Environment and Development: UNCED) ณ กรุงริโอ เดอ จาเนโร ประเทศบราซิล โดยมีวัตถุประสงค์ที่จะให้การพัฒนาเศรษฐกิจสังคมและการอนุรักษ์ทรัพยากรธรรมชาติและสิ่งแวดล้อมดำเนินไปด้วยกัน โดยนานาประเทศได้ลงนามในอนุสัญญาว่าด้วยความหลากหลายทางชีวภาพ (Convention on Biological Diversity: CBD) และองค์การสหประชาชาติได้เสนอ แผนปฏิบัติการ 21 ให้ประเทศต่างๆรับรองและนำไปปฏิบัติโดยประเทศไทยก็เห็นชอบกับแผนดังกล่าว ในปีเดียวกันประเทศไทยก็ได้ปฏิรูปกฎหมายและกลไกในการจัดการสิ่งแวดล้อมครั้งใหญ่ อาทิ การปรับปรุงและออกพระราชบัญญัติส่งเสริมและรักษาคุณภาพสิ่งแวดล้อมแห่งชาติ พ.ศ.2535 การกำหนดให้ตั้งคณะกรรมการสิ่งแวดล้อมแห่งชาติโดยมีนายกรัฐมนตรีเป็นประธาน การกำหนดให้จังหวัดต่างๆจัดทำแผนปฏิบัติการสิ่งแวดล้อมจังหวัด การกำหนดให้โครงการและกิจกรรมต่างๆตามที่กฎหมายกำหนดทั้งของรัฐและเอกชนต้องทำรายงานการศึกษาผลกระทบสิ่งแวดล้อม เป็นต้น

ต่อมาในปี พ.ศ.2540 ประเทศไทยได้มีการปฏิรูปรัฐธรรมนูญครั้งใหญ่ส่งผลให้ระบบการเมืองการปกครองมีการเปลี่ยนแปลงไปในทิศทางที่ดีขึ้น ทั้งในด้านการมีส่วนร่วมของประชาชน และการตรวจสอบถ่วงดุลการทำงานของนักการเมืองและข้าราชการประจำ รวมทั้งรัฐธรรมนูญได้กำหนดสิทธิและหน้าที่ของประชาชนและท้องถิ่นในการพัฒนาและจัดการทรัพยากรธรรมชาติและสิ่งแวดล้อมของชุมชนอีกด้วย

ถัดมา ปี พ.ศ.2545 มีการประชุมสุดยอดของโลกว่าด้วยการพัฒนายั่งยืน (World Summit on Sustainable Development: WSSD ) ณ กรุงโจฮันเนสเบิร์ก ประเทศแอฟริกาใต้ เพื่อทบทวนผลการดำเนินการของประเทศต่างๆ ตามแผนปฏิบัติการ 21 และประเด็นต้องดำเนินการใน 10 ปีข้างหน้า ได้แก่ การลดปัญหาความยากจนควบคู่ไปกับการรักษาสิ่งแวดล้อม โดยประเด็นสำคัญในแผนปฏิบัติการที่ได้บรรลุข้อตกลงร่วมกันจากการประชุมนี้คือ

- **น้ำ** จะดำเนินการลดจำนวนประชากรที่ขาดแคลนน้ำสะอาดและถูกสุขลักษณะลงให้ได้ครึ่งหนึ่งภายในปี พ.ศ.2558
- **ปลา** ได้ตกลงที่จะฟื้นฟูจำนวนปลาที่ลดน้อยลงให้เพิ่มมากขึ้นภายในปี พ.ศ. 2558 โดยตระหนักถึงความสำคัญต่อระบบนิเวศวิทยาและแหล่งอาหารที่สำคัญของมนุษย์
- **สารเคมีที่เป็นอันตราย** ได้ตกลงที่จะผลิตและใช้สารเคมีที่เป็นอันตรายต่อมนุษย์และสิ่งแวดล้อมน้อยที่สุด ภายในปี พ.ศ. 2563
- **พลังงาน** ตกลงว่าจะส่งเสริมให้ประชาชนในประเทศยากจนได้มีโอกาสใช้พลังงานสะอาดมากขึ้น แต่ที่ประชุมไม่สามารถตกลงกันได้เกี่ยวกับเป้าหมายของการเพิ่มการใช้พลังงานทั้งจากแสงอาทิตย์และลม

และในปีเดียวกันนี้ประเทศไทยได้มีการปฏิรูประบบราชการครั้งใหญ่หลังจากที่เคยปฏิรูปครั้งใหญ่มาตั้งแต่สมัยรัชกาลที่ 5 ช่วงยุคยุโรปล่าอาณานิคม มีการตั้งกระทรวงทรัพยากรธรรมชาติและสิ่งแวดล้อม การขยายบทบาท

ของภาครัฐในการจัดการทรัพยากรธรรมชาติและสิ่งแวดล้อมจากระดับภาค/เขตลงมาถึงระดับจังหวัด โดยตั้งสำนักงานทรัพยากรธรรมชาติและสิ่งแวดล้อมจังหวัดทั่วประเทศ รวมทั้งการตั้งคณะกรรมการพัฒนาที่ยั่งยืนที่มีนายกรัฐมนตรีเป็นประธาน ปัจจุบันอาจกล่าวได้ว่าภาครัฐมีความตระหนักและพยายามปรับกลไกการทำงานของรัฐบาลเพื่อรองรับกระแสการพัฒนาที่ยั่งยืนค่อนข้างมาก

### ความตื่นตัวของภาคประชาชน

สำหรับภาคประชาชนโดยเฉพาะองค์กรชุมชนและชนชั้นกลางในเมืองของไทยนั้นนับวันจะมีความตื่นตัวต่อปัญหาสิ่งแวดล้อมและทรัพยากรธรรมชาติมากยิ่งขึ้น โดยในพื้นที่ภาคใต้มีกลุ่มองค์กรและเครือข่ายภาคประชาชนที่หลากหลายในการจัดการทรัพยากรธรรมชาติและสิ่งแวดล้อม นับแต่การจัดการป่าชุมชนต้นน้ำ ป่าชายเลน ป่าพรุ ประมงพื้นบ้านชายฝั่ง เกษตรกรรมทางเลือก การจัดการลุ่มน้ำ การจัดการทะเลสาบสงขลา การจัดการสิ่งแวดล้อมเมือง การอนุรักษ์สัตว์ป่าและพรรณพืช เป็นต้น ซึ่งปัจจุบันอาจกล่าวได้ว่ากิจกรรมด้านการอนุรักษ์ทรัพยากรธรรมชาติและสิ่งแวดล้อมของภาคประชาชนภาคใต้ ค่อนข้างตื่นตัวและเข้มแข็ง

อย่างไรก็ตามหากมองในภาพรวม จุดอ่อนที่เป็นอุปสรรคสำคัญในการบริหารจัดการทรัพยากรธรรมชาติและสิ่งแวดล้อมไทยในขณะนี้คือ ความล่าช้าในการปฏิรูปกฎหมายต่าง ๆ เพื่อรองรับสิทธิของชุมชนในการดูแลทรัพยากร ธรรมชาติและสิ่งแวดล้อมเพื่อให้สอดคล้องกับรัฐธรรมนูญ ปี 2540 ที่เน้นการมีส่วนร่วมของประชาชน จึงทำให้เกิดช่องว่างระหว่างภาครัฐและประชาชนทั้งในแง่แนวคิดและวิถีปฏิบัติที่ไม่ค่อยสอดคล้องกันและนำไปสู่ปัญหาความขัดแย้งระหว่างชุมชน ท้องถิ่นกับภาครัฐอย่างต่อเนื่อง

สำหรับแนวทางในการแก้ไขปัญหาดังกล่าว นายแพทย์ประเวศ วะสี ได้เคยกล่าวว่า “ การมุ่งสู่การพัฒนาที่ยั่งยืนจะต้องพัฒนาให้เกิดดุลยภาพในทุกมิติ คือ วัฒนธรรม จิตใจ ตลอดจนทรัพยากรธรรมชาติและสิ่งแวดล้อม โดยมีการบริหารจัดการที่ดีที่มีพหุภาคีร่วมเป็นกลไกขับเคลื่อนทุกชั้นตอน ” นอกจากนี้ผู้ทรงคุณวุฒิหลายท่านยังมีความเห็นตรงกันว่าควรมีการเชื่อมบทบาทระหว่างภาครัฐและชุมชน โดยการปรับปรุงกฎหมายที่เอื้อต่อการพัฒนาที่ยั่งยืนและการมีส่วนร่วมของประชาชน มีการปรับกลไกและนโยบายของรัฐเพื่อให้ประชาชนสามารถเข้ามามีส่วนร่วมในการพัฒนาที่ยั่งยืน มีการจัดสรรงบประมาณเพื่อสนับสนุนให้ชุมชนรู้จักใช้และเพิ่มพูนมูลค่าของทรัพยากรของท้องถิ่น มีสถาบันการศึกษาที่ช่วยสร้างปัญญาและการเรียนรู้แก่ชุมชน เป็นต้น

ในส่วนขององค์กรชุมชนเอง ก็ควรมีการดำเนินการใน 3 ด้าน โดยอาจทำไปเป็นขั้นเป็นตอนที่ละด้าน หรือทำไปในลักษณะคู่ขนานกัน ทั้งนี้ขึ้นอยู่กับเงื่อนไข และความพร้อมขององค์กรชุมชนที่อาจแตกต่างกัน ดังนี้

(1) การสร้างความเข้มแข็งให้กับองค์กรชุมชนเอง ซึ่ง อเนก นาคะบุตร ได้ให้ความสำคัญกับองค์ประกอบ 3 อย่าง คือ

- ภูมิปัญญาและความรู้ที่สืบสานและประยุกต์ได้ สอดคล้องต่อการเปลี่ยนแปลง
- องค์กรชุมชนและกลุ่มผู้นำที่มีคุณธรรมและภูมิปัญญา
- เวทีการเรียนรู้และกระบวนการเรียนรู้ที่เท่าทันต่อการเปลี่ยนแปลงและการบูรณาการจากภายนอก

(2) การทักทอแนวราบ โดยการขยายเครือข่ายขององค์กรชุมชนที่มีเนื้อหาเดียวกัน เช่น การขยายเครือข่ายป่าชุมชน เครือข่ายลุ่มน้ำ เครือข่ายประมงพื้นบ้าน เป็นต้น และการประสานความร่วมมือกับพันธมิตรต่างๆ ที่ไม่ใช่หน่วยงานของรัฐที่เกี่ยวข้องกับการจัดการทรัพยากรธรรมชาติและสิ่งแวดล้อมโดยตรง เช่น นักวิชาการ องค์กรพัฒนาเอกชน สื่อมวลชน เป็นต้น เพื่อให้เกิดการทักทอในแนวราบที่กว้างขวางและมีพลังขับเคลื่อนมากขึ้น

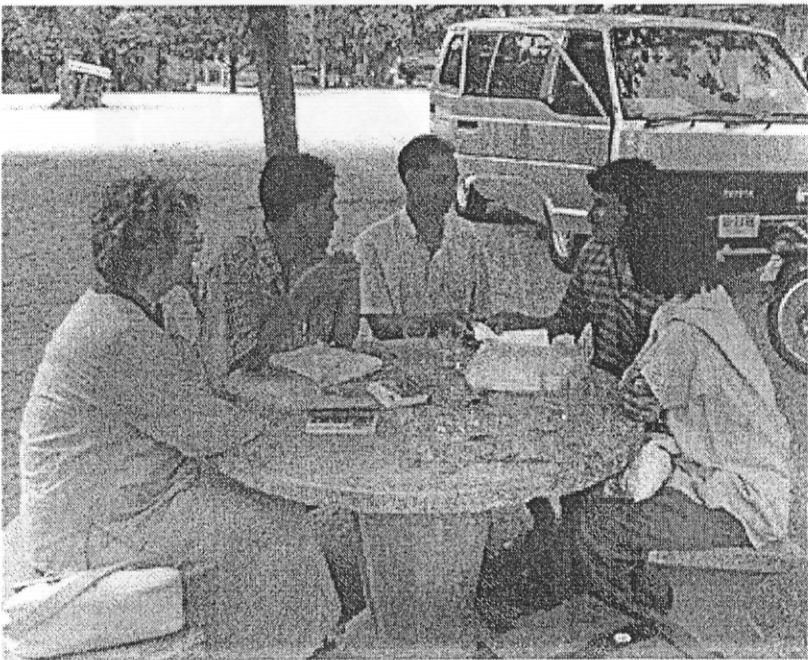
(3) แนวรบบหักทอแนวตั้ง โดยองค์กรเครือข่ายและพันธมิตรในแนวรบบต้องพยายามหาช่องทาง  
ประสานความร่วมมือกับหน่วยงานของรัฐที่มีอำนาจ มีงบประมาณ มีเครื่องมือเครื่องมือ ในการจัดการ  
ทรัพยากรธรรมชาติและสิ่งแวดล้อม โดยร่วมกันสร้างระบบการบริหารจัดการที่ดีที่มีพหุภาควิร่วมกันเป็นกลไกขับเคลื่อน  
การพัฒนาที่ยั่งยืนทุกขั้นตอน

\*\*\*\*\*

## ประมวลภาพกิจกรรม



ศักดิ์ เพชรสุข, สมบูรณ์ จัดสาระอาภรณ์, เทพกร ณ สงขลา, ลุงวรรณ ชุนจันทร์ และ Benedicte Germain ...ทีมงานพบปะสมาชิกสภาลานวัดตะโหมดและสำรวจสถานที่จัดสัมมนา



ทีมงานหารือเกี่ยวกับรูปแบบการสัมมนา

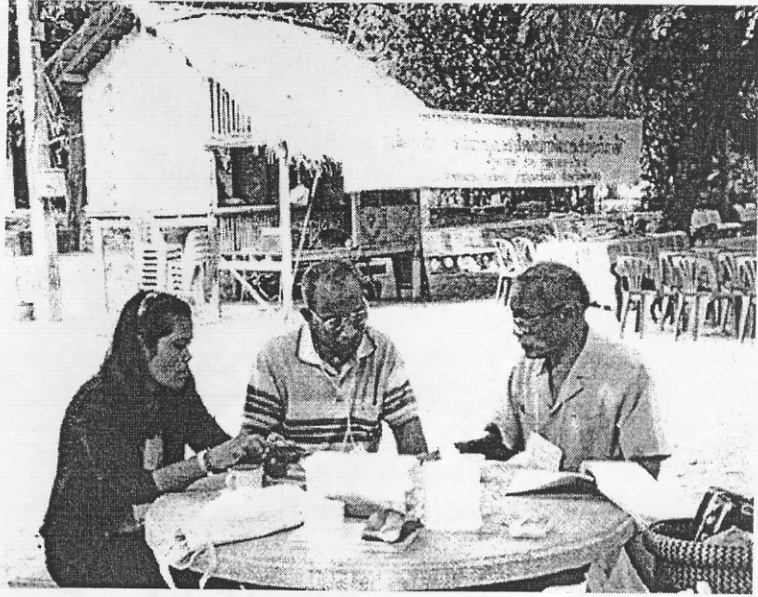


ทีมงานจัดเตรียมงานสัมมนา ร่วมกับแกนนำกลุ่มปทุมชนเขาหัวช้าง



ผู้เข้าร่วมสัมมนาจากพื้นที่ต่างๆ หยอกลงทะเลเบียน





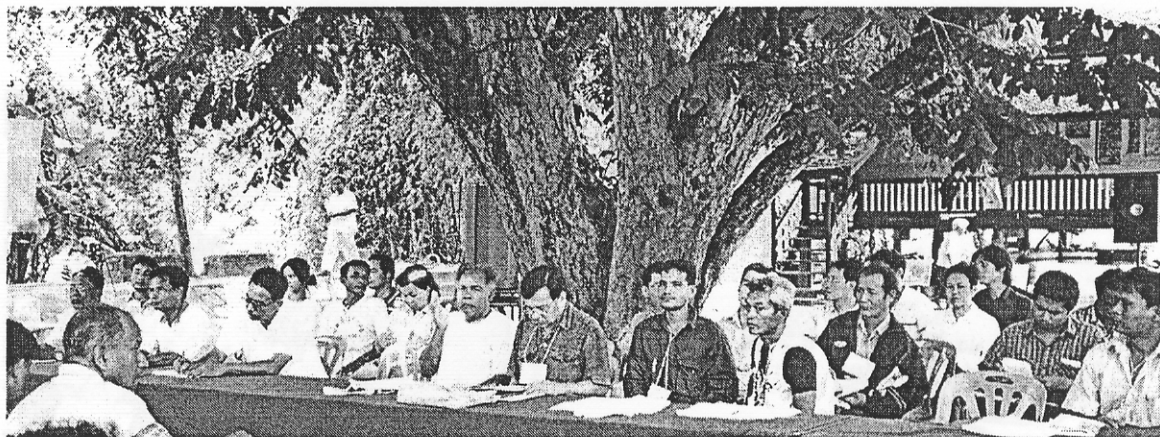
ลจวรรณ ขุนจันทร์ (ขวาสุด) ผู้อำนวยการสถานวัดตะโหนด ศึกษาเอกสาร  
ประกอบการสัมมนาร่วมกับ น้าจรัญ ราชราวี (ตรงกลาง) ประธานกลุ่มป่า  
ชุมชนเขาหัวช้าง



เทพกร ณ สงขลา ผู้ดำเนินการสัมมนา



คุณวิชาติ จรุงโรจน์ สำนักพัฒนาเศรษฐกิจและสังคมภาคใต้  
วิทยากร เรื่อง "การจัดการทรัพยากรธรรมชาติและสิ่งแวดล้อมโดยชุมชน"

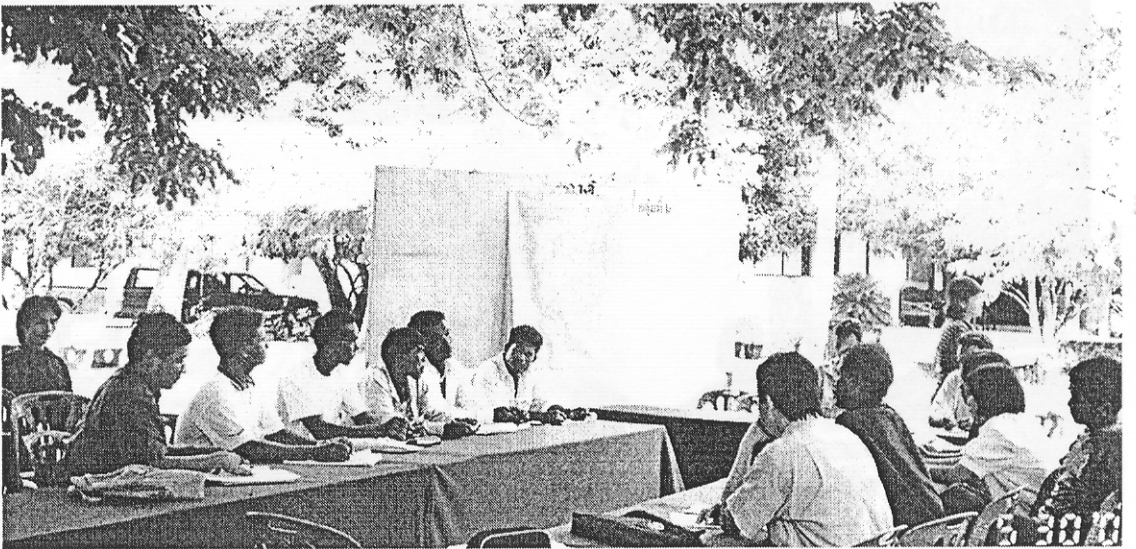


ผู้เข้าร่วมสัมมนาที่ลานวัดตะโหมดได้ต้นประดู่



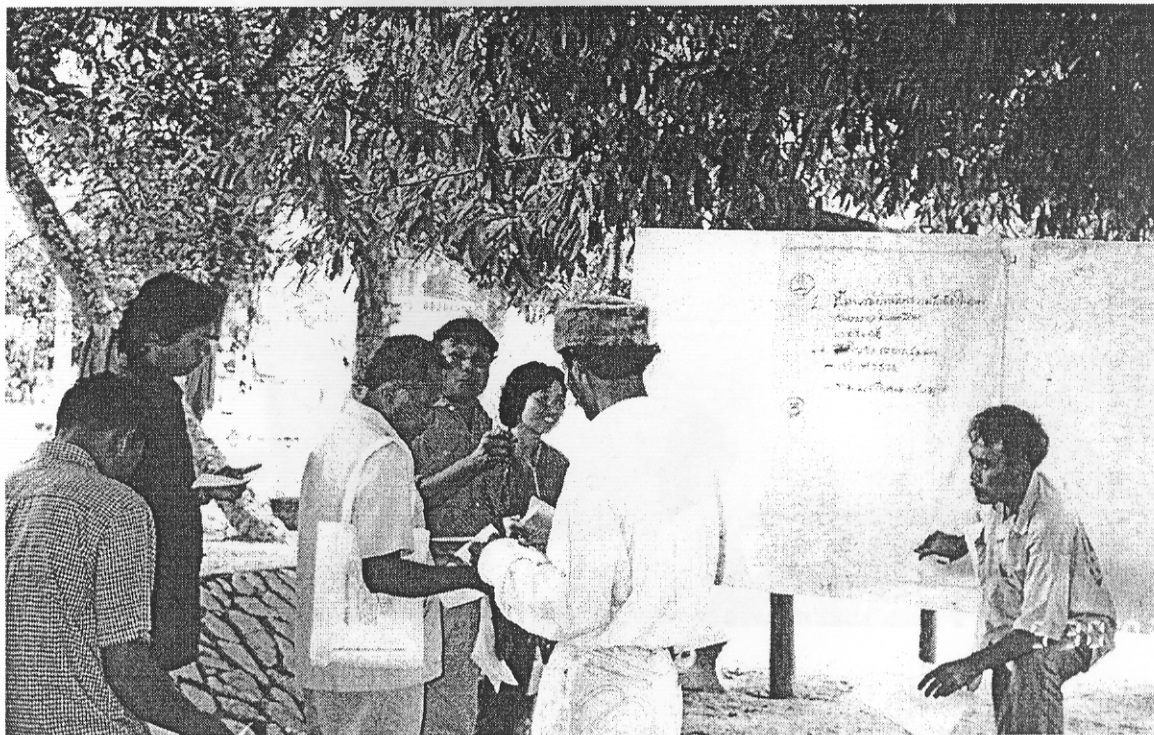


ประชุมกลุ่มย่อย



ประชุมกลุ่มย่อย



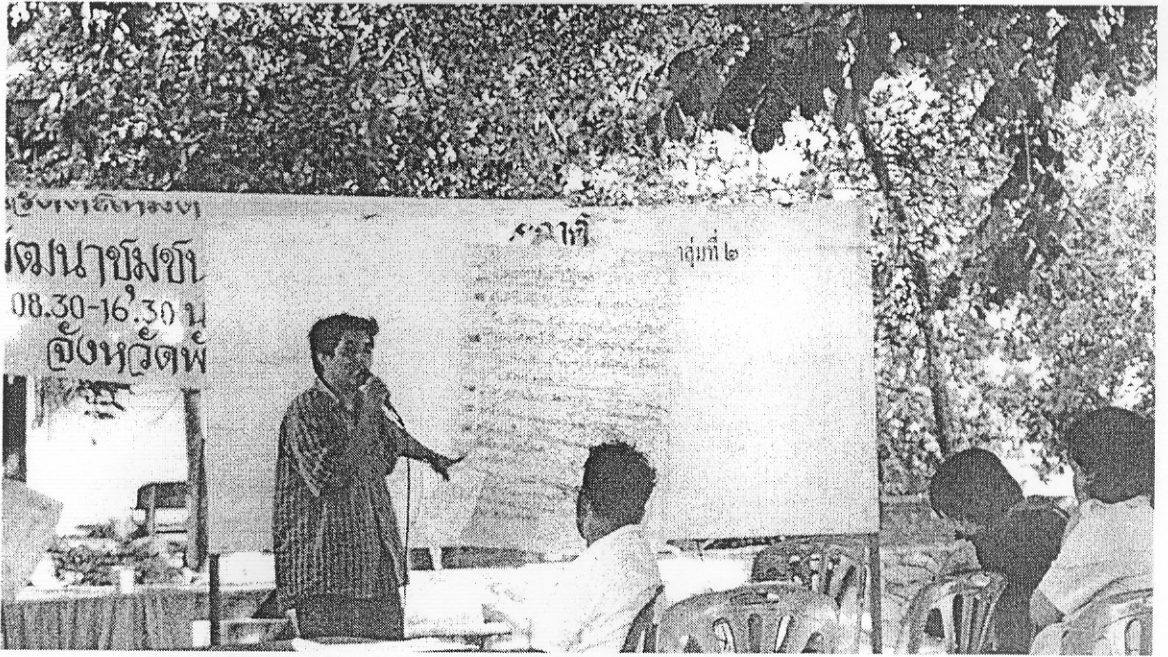


ประชุมกลุ่มย่อย



ตัวแทนกลุ่มย่อยนำเสนอ





ตัวแทนกลุ่มย่อยนำเสนอ



...และแลกเปลี่ยนความคิดเห็นเพิ่มเติม