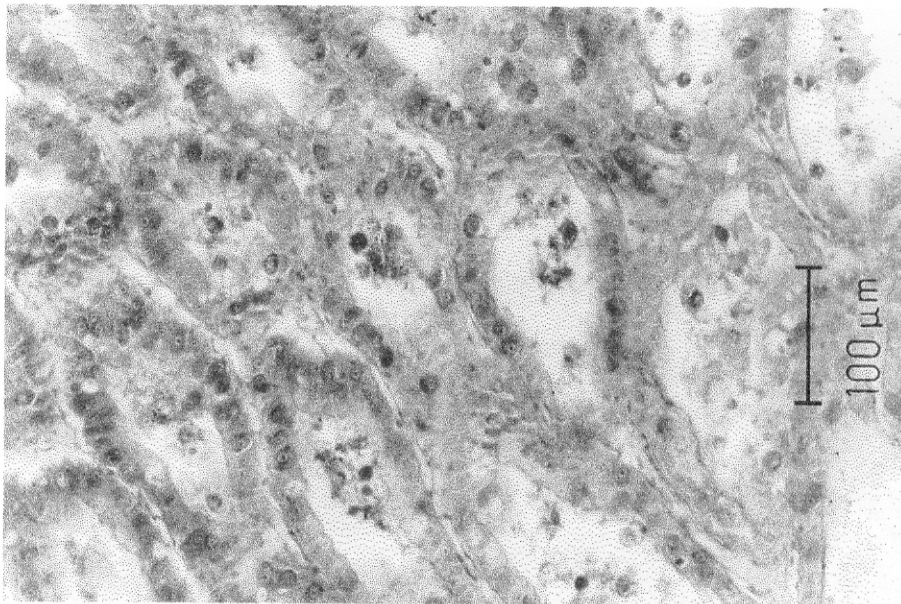
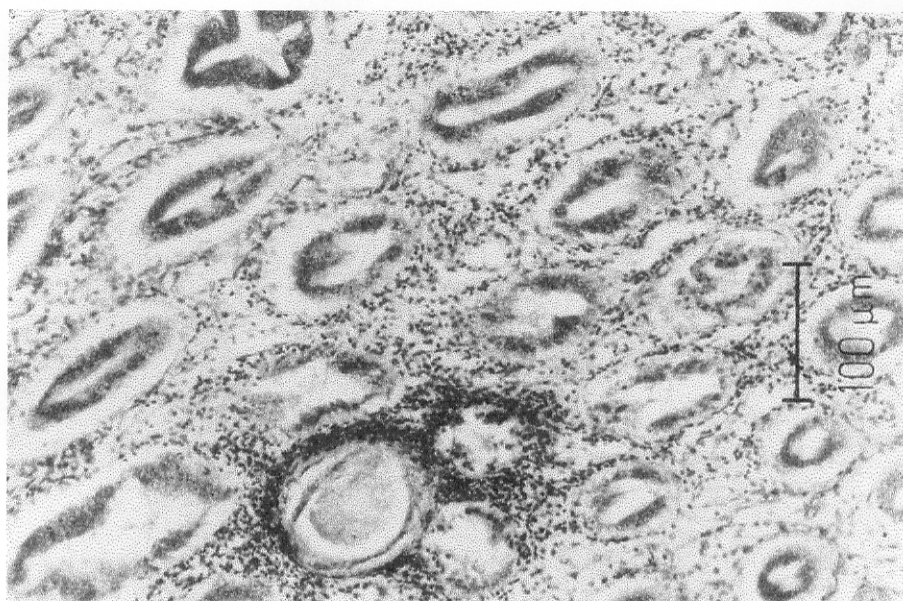


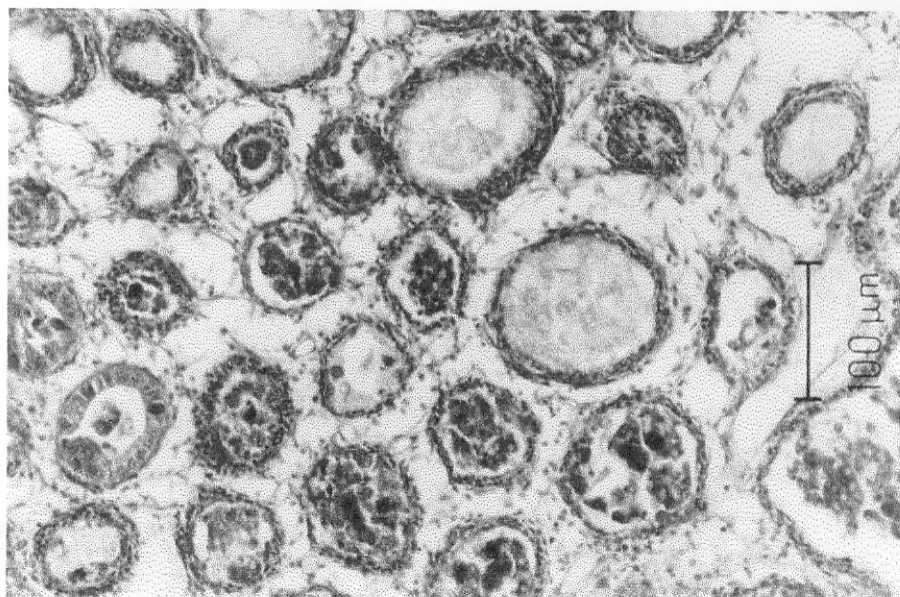
ภาพที่ 1 เนื้อเยื่อตับก้างกุลาดำปกติ (H&E stained)



ภาพที่ 2 เนื้อเยื่อตับของก้างกุลาดำที่ติดเชื้อแบคทีเรียในระยะเริ่มต้น มีการหลุดลอกของ tubular epithelium และเนื้อเยื่อตับบางส่วนยังปกติ (H&E stained)



ภาพที่ 3 เนื้อเยื่อตับของกึ่งกุลาคำที่ติดเชื้อนานขึ้น จะพบว่ามีเม็ดเลือดแทรกตัว (hemocytic infiltration) เข้าสู่ช่องว่างระหว่างตับมากขึ้น และห่อหุ้มส่วนที่ติดเชื้อแบคทีเรีย ท่อตับลีบเล็กลง (atrophy) (H&E stained)



ภาพที่ 4 เนื้อเยื่อตับกึ่งกุลาคำที่ติดเชื้อในลักษณะเรื้อรัง (chronic infection) พบว่ามี การเสื่อมสลายของท่อตับอย่างรุนแรง (tubular degeneration) และการขยายตัวของ ช่องว่างระหว่างท่อตับมากขึ้น (H&E stained)