

แนว

คิด ทฤษฎี และ รายงานวิจัยที่เกี่ยวข้อง

ปัจจุบันแนวความคิดในการแก้ปัญหาเศรษฐกิจของชาติ ทั้งในแง่ของการฟื้นฟูเศรษฐกิจของชาติและการลดความเหลื่อมล้ำระหว่างรายได้ของชุมชนเมืองและชุมชนชนบทคือ การปลูกฝังแนวทางการพัฒนาศักยภาพของกลุ่มทุนในชุมชนชนบท เริ่มต้นจากการพัฒนาคน ตั้งแต่ระดับปัจเจก ครอบครัว จนถึงการรวมกลุ่มเป็นระดับชุมชน ให้เกิดความเข้มแข็งสามารถพึ่งพาตนเองได้ภายใต้ศักยภาพของตนเอง และทรัพยากรที่มีอยู่ในชุมชนได้อย่างยั่งยืน จนเกิดเป็นธุรกิจชุมชนขึ้น

ธุรกิจชุมชน มีบทบาทสำคัญต่อระบบเศรษฐกิจ ช่วยให้เกิดการสร้างงาน การหมุนเวียนของเงินทุนภายในประเทศ ธุรกิจชุมชนมีการบริหารงานที่อิสระ เน้นการสร้างงานในชุมชนให้เพิ่มมากขึ้นเป็นหลัก ในการดำเนินธุรกิจโดยทั่วไป มีกิจกรรมหรือหน้าที่หลัก ๆ คือการผลิต การจัดการด้านการตลาด การเงิน บุคลากร และอื่น ๆ เช่น ด้านการวิจัยและพัฒนา ดังนั้นธุรกิจไม่ว่าจะอยู่ในรูปแบบใด ก็ไม่สามารถหลีกเลี่ยงการจัดการในเรื่องดังกล่าวได้ เพียงแต่รูปแบบในการจัดการจะแตกต่างออกไปตามลักษณะและขนาดของธุรกิจ แต่ที่สำคัญ หน้าที่ทุกด้านต้องมีความสัมพันธ์ซึ่งกันและกัน

จากสภาวะปัจจุบัน การดำเนินธุรกิจอยู่ภายใต้ การเปลี่ยนแปลงของปัจจัยต่างๆ มากมาย ทั้ง เศรษฐกิจ สังคม การเมือง เทคโนโลยี และวัฒนธรรม ดังนั้น ข้อมูลทางธุรกิจ ไม่ว่าจะข้อมูลภายในองค์กร หรือภายนอกองค์กร จึงเป็นสิ่งสำคัญ ที่จะช่วยให้ธุรกิจ พัฒนาไปสู่เป้าหมายที่ต้องการได้ ในโครงการวิจัยและถ่ายทอดเทคโนโลยีสู่ชุมชน หัวข้อ การพัฒนาธุรกิจชุมชน ผู้ศึกษาได้รวบรวมแนวคิด ทฤษฎี และงานวิจัยที่เกี่ยวข้อง เพื่อเป็นพื้นฐานและแนวทางการวิจัย โดยแบ่งเนื้อหารายละเอียดเป็น 8 ประเด็นดังนี้คือ

1. แนวคิดเกี่ยวกับเศรษฐกิจชุมชน
2. แนวคิดเกี่ยวกับธุรกิจชุมชน
3. แนวคิดเกี่ยวกับการจัดตั้งกลุ่ม
4. ลักษณะของกลุ่ม
5. วัตถุประสงค์ของกลุ่ม
6. ปัญหาและอุปสรรค

7. แนวคิดในการพัฒนาธุรกิจ
8. งานวิจัยที่เกี่ยวข้อง

แนวคิดเกี่ยวกับเศรษฐกิจชุมชน

จากวิกฤติเศรษฐกิจ ก่อให้เกิดภาวะ การปรับตัวไม่ทันทางสังคม การเปลี่ยนแปลงที่มีการแข่งขันสูง ก้าวสู่ทุนนิยม วัตถุนิยม นำไปสู่การพัฒนาทุกด้านเชิงทำลาย ศักยภาพคน ชุมชน ท้องถิ่น ทรัพยากรสิ่งแวดล้อม เกิดภาวะทันสมัยแต่ไม่พัฒนา ซึ่งมีผลกระทบต่อเศรษฐกิจ และสังคมไทยเป็นอย่างมาก

ซึ่งสำนักงานคณะกรรมการพัฒนาการเศรษฐกิจและสังคมแห่งชาติได้ยอมรับ ความเป็นจริงดังกล่าว และได้สรุป สถานการณ์ทางเศรษฐกิจไว้ดังนี้ คือ

1. เศรษฐกิจไทยเจริญเติบโตอย่างไม่ยั่งยืนและขาดความสมดุลมีการขยายตัวทางเศรษฐกิจโดยใช้ทรัพยากรอย่างฟุ่มเฟือย และเน้นการพึ่งพิงทุนและเทคโนโลยีจากต่างประเทศ ขาดการเตรียมความพร้อมในการเปิดเสรีทางการค้าและการเงิน ขาดระบบบริหารจัดการ และ กำกับตรวจสอบที่มีประสิทธิภาพ จนเกิดวิกฤติเศรษฐกิจ อันเป็นผลมาจากการใช้จ่ายเกินตัว และ พึ่งพิงต่างประเทศ โดยเร่งระดมเงินลงทุนจากต่างประเทศ ขณะที่ระบบการเงินและการลงทุน ภาคเอกชน ขาดประสิทธิภาพและยังพึ่งพิงตนเองได้น้อย ทั้งในด้านเงินทุน เงินออม เทคโนโลยี และกำลังคน เน้นลงทุนโครงสร้างพื้นฐานขนาดใหญ่ ทำให้ต้องกู้ยืมเงินทุนจำนวนมาก จนเกิดหนี้สินราว 3 ล้านล้านบาท

2. ผลกระทบการพัฒนา เกิดความเหลื่อมล้ำของการกระจายรายได้ และความยากจนรุนแรงขึ้น ในปี 2542 กลุ่มคนที่มีรายได้น้อยที่สุด 20% ซึ่งเป็นกลุ่มคนจนที่สุด มีสัดส่วนรายได้ลดลงจากร้อยละ 4.2 เหลือร้อยละ 3.8 ของรายได้ ระดับครัวเรือนทั้งหมด ขณะที่กลุ่มคนที่มีรายได้สูงสุด 20% ซึ่งเป็นกลุ่มคนรวยที่สุด มีสัดส่วนรายได้สูงขึ้นจากร้อยละ 56.5 เป็นร้อยละ 58.5 ในปี 2542 หลังจากวิกฤติเศรษฐกิจ คนจนเพิ่มขึ้นเป็นร้อยละ 15.9 คิดเป็น จำนวน 9.9 ล้านคน โดยส่วนใหญ่ร้อยละ 69 ประกอบอาชีพ ในภาคเกษตร และพบว่ามี การว่างงานในปี 2542 จำนวน 1.38 ล้านคน หรือร้อยละ 4.2

อย่างไรก็ตาม ประเทศไทยกลับพบความจริงว่า ชุมชนชนบทไทย กลับมีศักยภาพ ในการรองรับผู้ได้รับผลกระทบจากวิกฤติเศรษฐกิจ ได้อย่างไม่น่าเชื่อ ทั้งนี้เพราะ ชุมชนหมู่บ้านที่ไม่มีการพัฒนาเทคโนโลยี สู้รัฐและระบบทุนไม่ได้ แต่ที่ต่อสู้ยึดเหนี่ยวได้ยาวนานใน สังคมไทย ก็เพราะ ได้ความอุดมสมบูรณ์ของธรรมชาติมาชดเชยไว้ (ฉัตรทิพย์ นาถสุภา, 2528) การศึกษาระบบ

เศรษฐกิจของชุมชน จึงเป็นพื้นฐานสำคัญในการสร้างกระบวนการพัฒนาท้องถิ่นที่น่าอยู่และยั่งยืนต่อไปในอนาคต

"เศรษฐกิจ" ในทางวิชาการเศรษฐศาสตร์ไม่เพียงหมายถึงประหยัด แต่มีนัยครอบคลุมถึงการผลิตสินค้า (Production) การกระจายสินค้าหรือการค้าขาย (Distribution) การบริโภคสินค้า (Consumption) การกระจายรายได้หรือการจัดสรรค่าตอบแทน (Income Distribution) เช่นค่าจ้าง กำไร ค่าเช่า และการค้าขายระหว่างประเทศที่ต้องผ่านระบบการแลกเปลี่ยนเงินตรา หรือ การปริวรรตเงินตรา (Foreign exchange) (ณรงค์ เพ็ชรประเสริฐ, 2542)

ดังนั้นเศรษฐกิจชุมชนจึงหมายถึง กิจกรรมทางเศรษฐกิจของชุมชน อันประกอบด้วยกิจกรรมทาง การผลิต กิจกรรมทางการขายผลผลิต กิจกรรมการซื้อ และการบริโภคของชุมชน จากความหมายดังกล่าว การทำไร่ทำนา เลี้ยงสัตว์ หรือการค้าขายเล็ก ๆ น้อย ๆ ในชุมชนก็ล้วนแต่เรียกได้ว่าเป็นเศรษฐกิจชุมชนได้ทั้งสิ้น

"เศรษฐกิจพื้นฐาน" หรือ "เศรษฐกิจชุมชน" หรือ "เศรษฐกิจพอเพียง" ที่พระบาทสมเด็จพระเจ้าอยู่หัว มีพระราชดำรัสถึงเมื่อวันที่ 5 ธันวาคม 2540 มีความคล้ายคลึงกันหรือเหมือนกัน

"เศรษฐกิจพื้นฐาน" หมายถึงเศรษฐกิจที่คำนึงถึงการทำนุบำรุงพื้นฐานของตนเองให้เข้มแข็งทั้งทางสังคม วัฒนธรรม และสิ่งแวดล้อม เศรษฐกิจพื้นฐานของสังคมก็คือชุมชน เพราะฉะนั้นเศรษฐกิจพื้นฐานกับเศรษฐกิจชุมชน คือ อย่างเดียวกัน

"เศรษฐกิจพอเพียง" หมายถึงพอเพียงสำหรับทุกคน มีธรรมชาติพอเพียง มีความรักพอเพียง มีปัญหาพอเพียง เมื่อทุกอย่างพอเพียง ก็เกิด "ความสมดุล" จะเรียกว่า "เศรษฐกิจสมดุล" ก็ได้ เมื่อสมดุลก็เป็นปกติ สบายไม่เจ็บไข้ ไม่วิฤติ เศรษฐกิจพื้นฐานกับเศรษฐกิจชุมชน ล้วนมุ่งไปสู่เศรษฐกิจสมดุลทั้งสิ้น จึงเป็นเศรษฐกิจพอเพียง

ดังนั้นเศรษฐกิจพื้นฐาน เป็นเศรษฐกิจที่อยู่บนความเข้มแข็งของสังคมหรือชุมชน อาศัยการสร้างเสริมความเข้มแข็งของชุมชนเป็นเครื่องมือพัฒนาเศรษฐกิจ เชื่อมโยงกับวัฒนธรรมและสิ่งแวดล้อมอย่างครบวงจร

ศาสตราจารย์ประเวศ วะสี (2543) ได้กล่าวถึงลักษณะสำคัญ 5 ประการของเศรษฐกิจพื้นฐาน ไว้ดังนี้

1. เป็นเศรษฐกิจสำหรับคนทั้งหมด ไม่ใช่เศรษฐกิจที่สร้างความร่ำรวยให้คนส่วนน้อย แต่ทั้งคนส่วนใหญ่ให้ยากจน การเกิดช่องว่างทางเศรษฐกิจเป็นจุดเริ่มต้นที่ก่อให้เกิดปัญหา

ทางสังคม การเมือง และสิ่งแวดล้อม อันนำไปสู่ความไม่มั่นคงในสังคม เศรษฐกิจ สำหรับคนทั้งมวลเป็นการสร้างทุนทางสังคมและเป็นพื้นฐานของการพัฒนาทุกชนิด

2. มีพื้นฐานอยู่ที่ความเข้มแข็งของชุมชน ดังได้อธิบายความสำคัญของความเป็นชุมชนมาแล้วในตอนก่อน

3. มีความเป็นบูรณาการ หรือ "ครบวงจร" คือ ไม่ใช่เป็นเรื่องเศรษฐกิจโดดๆ แต่เชื่อมโยงกับสังคม วัฒนธรรม สิ่งแวดล้อม พร้อมกันไป

4. อยู่บนพื้นฐานความเข้มแข็งของตนเอง เช่น การเกษตร ทัศนกรรมการเกษตร สมุนไพร อาหารไทย การท่องเที่ยว เหล่านี้ล้วนอยู่บนพื้นฐานวัฒนธรรมไทย วัฒนธรรมไทยเป็นจุดแข็งของไทยที่คนอื่นไม่มี

5. การจัดการและนวัตกรรมต่างๆ เพื่อเติมความก้าวหน้าให้แก่เรื่องพื้นฐาน ทำให้มีการเปลี่ยนแปลงและพัฒนาอย่างไม่หยุดนิ่ง

สัมพันธ์ เตชะชวกร (2543) ได้ให้ความหมายของคำว่าเศรษฐกิจชุมชน เศรษฐกิจพอเพียง เศรษฐกิจพึ่งตนเอง ว่ามีความหมายโดยนัยของความยั่งยืน 6 ประการด้วยกันคือ

1. การพึ่งตนเองได้ทางเศรษฐกิจ อันหมายถึง ความพยายามในการตรวจสอบทรัพยากรทางความคิด ความสามารถ วัสดุอุปกรณ์และเงินทุน โดยริเริ่มจากสิ่งที่มีอยู่ ไม่เป็นหนี้หรือเป็นหนี้น้อยๆ ตามความจำเป็น ลดความต้องการวัตถุดิบและ พิจารณาว่า มีสิ่งใดบ้างที่ยังขาดแคลนอยู่ เพื่อที่จะได้เพิ่มขีดความสามารถทางการผลิต โดยการศึกษา เรียนรู้ แบ่งปันความรู้ เทคนิคและทรัพยากรของเกษตรกรต่อเกษตรกรด้วยกันเองและภายนอก ใช้เทคโนโลยีที่เหมาะสม และมีความขยันหมั่นเพียร โดย ดำรงชีวิตอย่างมีอิสระและศักดิ์ศรีในการดำรงชีวิตอย่างสมดุล ทั้งภายในครอบครัวและการรวมกลุ่มเป็นเครือข่ายเกื้อกูลกัน

2. การดูแลรักษาสุขภาพตนเองได้ โดยรู้จักการกินอยู่หลับนอน การพึ่งตนเองทางสุขภาพ โดยพึ่งพิงการแพทย์สมัยใหม่ ให้น้อยที่สุด ศึกษาหาความรู้สาเหตุอาการทางสุขภาพ การใช้ยาสมุนไพร การนวดพื้นบ้าน การออกกำลังกายและ รับประทานอาหารที่ถูกสุขลักษณะ เป็นต้น

3. การรวมกลุ่มวิเคราะห์ปัญหาและทางเลือกจนนำไปสู่การแก้ไขปัญหาได้ โดยต้องเน้นการมีส่วนร่วมของประชาชน ให้นักหลายกลุ่ม ทั้งผู้ที่มีสถานภาพทางการ เช่น กำนัน ผู้ใหญ่บ้าน สมาชิกองค์การบริหารส่วนตำบล (อบต.) และผู้ที่มีสถานภาพไม่เป็นทางการ เช่น ผู้อาวุโส ผู้นำสตรี ผู้นำเยาวชน พระ คนจน ผู้นำกลุ่ม/องค์กรไม่เป็นทางการต่างๆ เมื่อรวมกลุ่มได้

เปิดเวทีสำรวจปัญหาและทางเลือกที่แก้ไขได้จริงร่วมกัน อันจะนำไปสู่การวางแผนแบบมีส่วนร่วม และการจัดสรรงบประมาณสนับสนุนการดำเนินงานให้บรรลุผลสำเร็จ

4. การจัดการทรัพยากรธรรมชาติและสิ่งแวดล้อมโดยชุมชน เป็นเจ้าของและมี ส่วนร่วมในการดูแลรักษา พื้นฟูอนุรักษ์และพัฒนา โดยหลักคิดคนอยู่ร่วมกับทรัพยากรธรรมชาติและสิ่งแวดล้อมได้

5. การดำรงรักษาวัฒนธรรม ประเพณี ภูมิปัญญาท้องถิ่น เป็นเครื่องยึดเหนี่ยว การอยู่ร่วมกันในครอบครัวและชุมชน โดยไม่ละเลยและให้ความสำคัญกับความเป็นท้องถิ่น ที่มี องค์ความรู้และผู้รู้ในการดำรงความเป็นชุมชนอย่างยั่งยืน

6. การใช้เทคโนโลยีที่เหมาะสมกับชุมชน โดยเน้นการผลิต การแปรรูปทางการ เกษตรและอุตสาหกรรมเกษตร ลดการใช้สารเคมี ก ารนำเข้าเครื่องจักรกล พันธุ์พืช พันธุ์สัตว์ และส่งเสริมเทคโนโลยีพื้นบ้าน

ดังนั้นในการศึกษาถึงระบบเศรษฐกิจชุมชน จึงเป็นสิ่งที่จำเป็นและสำคัญมาก สำหรับการพัฒนา เพราะการศึกษาถึงสถานะทางเศรษฐกิจ ก็เหมือนกับการวิเคราะห์ตนเอง เพื่อให้รู้ถึงศักยภาพและความพร้อม หรือ ปัญหาอุปสรรคต่าง ๆ เพื่อเป็นพื้นฐานในการพัฒนา

สำหรับการศึกษาถึงระบบเศรษฐกิจของชุมชน เสรี พงศ์พิศ (2547) ได้กล่าวไว้ ว่า วิธีการหนึ่งซึ่งช่วยให้เกิดการเรียนรู้ที่วันนี้เรียกกันวันนี้ว่า "ประชาพิชญ์" คือชาวบ้านวิจัยตนเอง พวกเขาเรียนรู้จักตนเอง ชุมชน และโลก เรียนรู้จักเอกลักษณ์และรากเหง้า ความรู้ภูมิปัญญา ทรัพยากรท้องถิ่น เรียนรู้สถานการณ์ที่แท้จริงของตนเอง รายรับ รายจ่าย หนี้สิน สุขภาพ สิ่งแวดล้อม รู้ทั้งปัญหา ความต้องการ และทุนของตนเอง ทุนที่จะช่วยให้พบทางออกได้ด้วยตัวเอง โดยไม่ต้องรอรัฐช่วย ไม่ใช่ปฏิเสธรัฐ แต่บทบาทของรัฐคือการช่วยให้พวกเขาได้เรียนรู้ และไปเติมเต็มให้พวกเขา ให้พึ่งตนเองได้ มากกว่าไปทำให้พวกเขาขึ้นต่อรัฐแบบผู้นั่งรอรับความเอื้ออาทร

แนวคิดเกี่ยวกับธุรกิจชุมชน

สำหรับคำว่า "ธุรกิจ" ในทางเศรษฐศาสตร์ และการค้าหมายถึงกิจกรรมใด ๆ ที่ เกี่ยวข้องกับการผลิตหรือการแลกเปลี่ยนสินค้าหรือการให้บริการทางการเงิน หรืออื่น ๆ แก่ ประชาชนเพื่อให้ได้กำไร และกิจกรรมใด ๆ ที่ประกอบการทางเศรษฐกิจซึ่งตั้งขึ้นเพื่อให้ได้กำไร (ณรงค์ เพ็ชรประเสริฐ, 2542) จากความหมายดังกล่าว คำว่า "ธุรกิจ" หรือ ธุรกิจทาง เศรษฐกิจที่มีลักษณะเป็นธุรกิจจะต้องเป็นธุรกรรม จัดตั้งขึ้นมาหรือทำขึ้นมาเพื่อให้ได้กำไร ฉะนั้น

คำว่า “ธุรกิจชุมชน” ในที่นี้จึงหมายถึง กิจกรรมทางเศรษฐกิจของชุมชนที่ต้องการกำไร ลักษณะที่เรียกว่าเป็นกิจกรรมทางเศรษฐกิจของชุมชน หรือธุรกิจของชุมชน คือการพิจารณาความเป็นเจ้าของปัจจัยหรือทรัพย์สิน การพิจารณาว่าธุรกิจใดเป็นของชุมชนจึงต้องพิจารณาจากข้อเท็จจริงว่า ปัจจัยการผลิต ทุน หรือองค์กรแห่งธุรกิจนั้นเป็นของชุมชนหรือไม่ นั่นคือ หน่วยธุรกิจนั้นต้องเป็นองค์กรที่สมาชิกครอบครอง และควบคุมได้ หรือกรรมสิทธิ์ส่วนใหญ่เป็นของสมาชิกชุมชน

ธุรกิจชุมชน เกิดขึ้นจากการศึกษาสถานการณ์การพัฒนา ที่เกี่ยวข้องหลายฝ่าย เห็นว่าประชาชนส่วนใหญ่ยังไม่ได้รับความเป็นธรรมจากผลของการพัฒนา เนื่องจากระบบเศรษฐกิจที่เป็นอยู่ในปัจจุบัน ประชาชนส่วนใหญ่ถูกเอารัดเอาเปรียบ มีการแข่งขันกันสูง เร่งเร้าให้ผู้บริโภคกันอย่างเกินความจำเป็นซึ่งมีผลให้ทรัพยากรธรรมชาติถูกทำลายอย่างรวดเร็ว ความสามารถในการพึ่งตนเองของประชาชนในชนบทหรือผู้ด้อยโอกาสได้มีโอกาสหารายได้เสริม เพื่อให้มีความสามารถในการพึ่งตนเองได้ และขณะเดียวกันก็จะได้เรียนรู้การทำธุรกิจโดยความร่วมมือกับหน่วยงานต่างๆทั้งภาครัฐ เอกชน และธุรกิจเอกชน

การทำธุรกิจชุมชนหรือธุรกิจทางเลือก ถือเป็นกาณ์ดำเนินธุรกิจ ซึ่งมีกิจกรรมทั้งที่เป็นการผลิตการบริการที่เกื้อกูล และเหมาะสมต่อวิถีชีวิต สังคม เศรษฐกิจ และระบบนิเวศของชุมชนที่แตกต่างไปในแต่ละท้องถิ่น และดำเนินการโดยองค์กรชุมชนที่เกิดจากการรวมตัวกันเป็นกลุ่มของชาวบ้านในชุมชนท้องถิ่น โดยจัดตั้งเป็น “องค์กรธุรกิจชุมชน” ให้สมาชิกทุกคนได้มีส่วนร่วมทั้งในการกำหนดทิศทาง การดำเนินกิจกรรม และการร่วมปฏิบัติงานในหน้าที่ที่ต่างกันไปตามความสามารถ และทักษะของแต่ละคนซึ่งจะทำให้กิจกรรมต่างๆที่ดำเนินการโดยองค์กรธุรกิจของชุมชน มีความสอดคล้องกับความต้องการของคนส่วนใหญ่ในชุมชนซึ่งเป็นสมาชิก โดยอยู่บนพื้นฐานของความจริงคือ มีความเหมาะสมและสอดคล้องต่อวิถีชีวิต ภูมิปัญญา สภาพเศรษฐกิจ สังคม และระบบนิเวศของชุมชน (ขวัญสรวง อติโพธิ , อนุชาติ พวงสำลี บรรณาธิการ, 2538)

การทำธุรกิจชุมชนต้องคำนึงถึง

- การเริ่มต้นต้องเริ่มจากการกำหนดชนิดของผลิตภัณฑ์ที่จะผลิต
- ศักยภาพของชุมชนในการผลิต และตัวสินค้าที่คาดว่าจะสามารถผลิตได้
- กำหนดตัวสินค้าที่จะผลิต และศึกษาถึงความเป็นไปได้
- คำนึงถึงศักยภาพในการผลิตของชาวบ้าน
- ผลิตจากสิ่งที่คิดว่าเป็นไปได้
- เน้นการประสานงาน(เอกสารสรุปความคิดเบื้องต้นในการทำโครงการธุรกิจชุมชนของมูลนิธิพัฒนาอีสาน)

นอกจากนี้ยังมีผู้เสนอข้อคิดเห็นเชิงเปรียบเทียบระหว่างธุรกิจแบบเดิม ธุรกิจแบบใหม่ หรือธุรกิจชุมชน ดังนี้ (มูลนิธิชุมชนอีสาน ,2539) อ้างถึงในปาริชาติ วลัยเสถียรและคณะ, 2539

1. ธุรกิจแบบเก่า(แบบเดิม) หรือ Market Economy เป็นธุรกิจที่ล่าหลัง และกำลังจะตกยุคหมดสมัยไปแล้ว เพราะชาวบ้านเสียเปรียบมาก ชุมชนมีปัญหามาก สร้างความแตกแยก ความล้มละลายแก่ชุมชนชนบทและทำลายสิ่งแวดล้อมให้เสียหาย
2. ธุรกิจสมัยใหม่ คือ ธุรกิจชุมชนจะมีมิติแบบองค์การรวมมากที่สุด และคำนึงถึงที่เรียกว่า Social Economy ซึ่งคำนึงถึงด้านเศรษฐกิจ สังคม การเมือง และสิ่งแวดล้อม

Market Economy ธุรกิจแบบล่าหลัง		Social Economy ธุรกิจชุมชน
ชาวบ้านเสียเปรียบ	เศรษฐกิจ	\ Community Ecology Multiplier Equalization
ชุมชนมีแนวโน้มล้มละลาย	สังคม	Upholding Worker Owned Social Measures
	การเมือง	Participatory Activism Decision Making
สภาวะแวดล้อมเสื่อมโทรม	สิ่งแวดล้อม	Upholding Activism Environment Measures

ธุรกิจชุมชน เป็นหนึ่งในกิจกรรมการพัฒนาชุมชนที่มีหลากหลายแนวทาง แต่ภายหลังภาวะวิกฤติเศรษฐกิจของประเทศไทย กิจกรรมนี้ดูจะกลายเป็นความหวังในการฟื้นฟูเศรษฐกิจชุมชนของทางราชการ จนถึงกับมีประกาศเป็นหนึ่งในยุทธศาสตร์เศรษฐกิจชุมชนที่ตนเองของกระทรวงมหาดไทย เมื่อวันที่ 17 มิถุนายน 2541 (มงคล ตำนานินทร์, 2541 : คำนิยม) และไม่เพียงแต่ทางราชการเท่านั้น นักวิชาการและองค์กรพัฒนาเอกชนก็ได้คาดหวังให้ธุรกิจชุมชนเป็นตัวนำในการทำให้ชุมชนเข้มแข็งขึ้น ด้วยการดึงตุครายได้จากภาคเมืองคืนสู่ชนบทบ้าง และช่วยป้องกันต่อรองมิให้เกิดการแลกเปลี่ยนที่ไม่เป็นธรรมมากเกินไป (ณรงค์ เพ็ชรประเสริฐ, 2542)

ธุรกิจชุมชน จึงเป็นการรวมตัวกันของชาวบ้านเพื่อลงทุนทำธุรกิจในชุมชนชนบท เช่น กลุ่มสหกรณ์ กลุ่มแม่บ้าน กลุ่มออมทรัพย์ เพื่อมุ่งพัฒนาเศรษฐกิจชุมชน และเพื่อร่วมกันจัดการทั้งด้านการแปรรูป และการตลาด โดยคนในชุมชนมีส่วนร่วมกำหนดทิศทางและการบริหารจัดการกันเอง โดยใช้ทรัพยากรท้องถิ่นในการผลิตและจัดการกลุ่ม(วัตถุดิบ ความรู้และแรงงาน) และการทำกิจกรรมคำนึงถึงความเหมาะสมต่อสภาพแวดล้อมทางสังคมและเศรษฐกิจในชุมชนที่ดำเนินงานอยู่ (โครงการศึกษาเพื่อส่งเสริมกิจกรรมนอกภาคเกษตร, 2541)

จุดเน้นของ “ธุรกิจชุมชน” คือ ต้องเป็นธุรกิจที่มาจากความต้องการที่แท้จริงของชุมชน สอดคล้องกับวัตถุดิบและวัฒนธรรมดั้งเดิม และประเภทธุรกิจที่ดำเนินการต้องไม่มีผลกระทบต่อสภาพแวดล้อมในชุมชนหรือทำให้ระบบนิเวศน์เสียสมดุล และเกิดผลกระทบต่อสุขภาพของประชาชน นอกจากนี้การร่วมทุนและขยายสัดส่วนการลงทุนส่วนใหญ่ให้เป็นของบุคคลในชุมชน/องค์กรชุมชน และสมาชิกในชุมชนที่ร่วมทุนมีอำนาจร่วมในการตัดสินใจในการบริหารจัดการและจัดสรรผลประโยชน์อย่างยุติธรรม (ดิรก สาระวดี, 2539)

ธุรกิจชุมชนจะไปถึงไหน เมื่อกลุ่มธุรกิจชุมชนประสบความสำเร็จ ทำกำไรอย่างไร ต่อเนื่องหลายปี บางกลุ่มพบว่า กิจกรรมธุรกิจชุมชนและกำไรไม่ใช่ “เป้าหมาย” แต่เป็น “เครื่องมือ” ในการพัฒนาความเป็นอยู่ของชุมชน กล่าวคือโรงสีข้าวชุมชนในจังหวัดยโสธรสามารถทำกำไรอย่างต่อเนื่อง สร้างรายได้เพิ่มแก่สมาชิกราว 3 พันบาท/ครัวเรือน/ปี และสร้างงานในชุมชนราว 50 ราย/ปี แต่สิ่งเหล่านี้ ไม่ได้ช่วยให้เกิดการยกระดับเศรษฐกิจของครัวเรือนและชุมชนหรือเปลี่ยนแปลงวิถีชีวิตของชาวบ้านให้ดีขึ้นได้ ดังนั้น กลุ่มจึงได้ริเริ่มการใช้กิจการโรงสีข้าวในการปรับวิถีการผลิตของชาวนาจากเกษตรเคมีเป็นเกษตรอินทรีย์เพื่อคุณภาพชีวิตที่ดีขึ้นของชาวนา และความยั่งยืนของสภาพแวดล้อมของชุมชนในระยะยาว (การสัมมนาสรุปบทเรียนธุรกิจชุมชนภาคอีสาน, 2543) นับเป็นตัวอย่างสำคัญในการพัฒนาธุรกิจชุมชน ซึ่งทุกฝ่ายที่เกี่ยวข้องควรได้เรียนรู้ และร่วมกันสร้างแนวทางการพัฒนาชุมชนด้วยกลุ่มธุรกิจชุมชนอื่นๆ ต่อไป

กาญจนา แก้วเทพ สรุปเอกลักษณ์ของธุรกิจชุมชนว่า ตัวแปรที่เข้ามาเกี่ยวข้องจะเป็นตัวแปรที่อยู่เหนือการควบคุมของชาวบ้านค่อนข้างสูงไม่ว่าจะเป็นความต้องการของตลาด การกำหนดราคา การติดตามข่าวสารข้อมูลภายนอกจึงมีความจำเป็นค่อนข้างมาก และแม้ว่าการทำธุรกิจชุมชนจะต้องมีเป้าหมายอยู่ที่การทำกำไร แต่ธุรกิจชุมชนยังมีเป้าหมายเพื่อพัฒนาคนรวมทั้งต้องเป็นธุรกิจที่ไม่ทำลายสิ่งแวดล้อม ใช้เทคโนโลยีที่สะอาด เป็นต้น (กาญจนา แก้วเทพ, 2539)

กองทุนพัฒนาอีสาน มูลนิธิชุมชนอีสาน (2540) ได้กำหนดหลักการธุรกิจชุมชน 6

ข้อ ได้แก่

- (1) ผลประโยชน์เป็นขององค์กรชาวบ้านและชุมชน
- (2) ชุมชนเป็นเจ้าของและบริหารกิจการในสัดส่วนที่มากกว่าคนอื่น
- (3) ต้องส่งเสริมสินค้าและบริการที่คำนึงถึงความปลอดภัยของผู้บริโภคและไม่ทำลายสิ่งแวดล้อม
- (4) ต้องสร้างกระบวนการเรียนรู้ให้กับชุมชนและผู้บริโภคอย่างต่อเนื่อง
- (5) ต้องคำนึงถึงการจัดสรรสวัสดิการและคุ้มครองแรงงานอย่างเป็นธรรม
- (6) ต้องส่งเสริมการค้าที่เป็นธรรม

ตัวบ่งชี้ความเป็นธุรกิจชุมชนอยู่ที่

- (1) เป้าหมายของกิจการ
- (2) การครอบครองและจัดการปัจจัยการผลิต
- (3) การมีส่วนร่วมในการบริหารจัดการกิจการ

และนอกจากนี้ มีนักวิชาการหลายท่านได้ให้ความหมายของ ธุรกิจชุมชนไว้ดังนี้

ขวัญสุวรรณ อติโพธิ์ และอนุชาติ พวงสำลี (2538) ได้ให้ความหมายของธุรกิจ

ชุมชนว่า หมายถึง การรวมตัวกันของคนในชุมชนเป็นกลุ่มเกษตรกร สหกรณ์ หรือธุรกิจขนาดเล็ก ในชนบท เพื่อดำเนินการทางธุรกิจที่มุ่งพัฒนาเศรษฐกิจของชุมชน ทั้งนี้จะต้องมุ่งส่งเสริมให้เกษตรกรสามารถปรับฐานความคิดและวิถีคิด มุ่งเน้นการรวมกลุ่มเพื่อร่วมกันจัดการอย่างครบวงจรทั้งการผลิต การแปรรูป และการตลาด

ธุรกิจชุมชน หมายถึง “การประกอบการผลิต การแปรรูป การค้า หรือบริการ เพื่อแสวงหากำไร โดยกลุ่มชาวบ้าน หรือองค์กรชุมชนเป็นเจ้าของทุน การบริหารจัดการและการรับผลกำไร (ขาดทุน) ของกิจการทั้งหมด หรือบางส่วน ซึ่งกลุ่มชาวบ้านอาจเป็นองค์กรชุมชนอย่างเป็นทางการเช่น สหกรณ์ หรือไม่เป็นทางการก็ตาม ทั้งนี้กิจกรรมที่ทำได้ไม่ก่อให้เกิดผลเสียต่อความเป็นอยู่ของคนในชุมชนหรือสภาพแวดล้อมของชุมชน” (เบญจวรรณ นาราสังข์, 2547)

ธุรกิจชุมชน หมายถึง “ธุรกิจที่มีการผลิตสินค้าและบริการของชุมชน เริ่มจากการผลิตให้เพียงพอต่อการบริโภคในครัวเรือน เหลือจึงจำหน่ายในชุมชนหรือจำหน่ายในตลาดนอกชุมชน ลักษณะของธุรกิจชุมชนคือ มีการรวมกลุ่มกันทำโดยอาศัยปัจจัยทุน แรงงาน วัตถุดิบของแต่ละคนมารวมกันเพื่อลดข้อจำกัดในการผลิต หรือ การทำธุรกิจเพียงบุคคลเดียว ผลประโยชน์ที่ได้เป็นขององค์กรชาวบ้านในชุมชน ชุมชนเป็นเจ้าของและบริหารกิจการในสัดส่วนที่มากกว่า

บุคคลอื่น สร้างกระบวนการเรียนรู้ให้แก่ชุมชนและในฐานะเป็นผู้บริโภคอย่างต่อเนื่อง คำนึงถึงการจัดสวัสดิการและคุ้มครองแรงงานอย่างเป็นธรรมในชุมชน คำนึงถึงความปลอดภัยของผู้บริโภค และไม่ทำลายสิ่งแวดล้อม” (ปรียานุช ป้องภัย, 2541)

ธุรกิจชุมชน หมายถึง “การทำธุรกรรมโดยสมาชิกในชุมชนมีส่วนร่วมทุน ร่วมผลิต และดำเนินธุรกิจและร่วมรับผลประโยชน์จากการทำธุรกิจนั้น เช่น โรงสีชุมชน กลุ่มทอผ้า เป็นต้น ดังนั้นการทำธุรกิจชุมชนนอกจากจะก่อให้เกิดการจ้างงานในชุมชนหรือสร้างมูลค่าเพิ่มให้แก่วัตถุดิบในชุมชนแล้วยังมีเป้าหมายสูงสุดคือ เพื่อให้ชุมชนมีสวัสดิการที่ดีขึ้น มีความรักใคร่สามัคคี ชุมชนเข้มแข็งและมีการพัฒนาอย่างยั่งยืน” (อภิชัย พันธเสน และ คณะ, 2546)

ธุรกิจชุมชน หมายถึง “ธุรกิจที่เกิดจากการรวมกลุ่มด้วยความสมัครใจของชาวบ้านจำนวนหนึ่งโดยอาศัยปัจจัยทางเศรษฐกิจและทุนทางสังคมที่มีอยู่ในชุมชน มีการดำเนินการโดยชุมชนและมีสมาชิกร่วมในการลงทุน บริหารจัดการและร่วมรับผลประโยชน์ที่เกิดจากการดำเนินงานของธุรกิจชุมชน” (ภาณี ขนатиปกรณ์ และ วีระพงษ์ มาลัย, 2545)

ธุรกิจชุมชน หมายถึง “การรวมตัวกันของคนในชุมชนเป็นกลุ่มเกษตรกร สหกรณ์ หรือธุรกิจขนาดเล็กในชนบท เพื่อดำเนินการทางธุรกิจที่มุ่งพัฒนาเศรษฐกิจของชุมชน ทั้งนี้จะต้องมุ่งส่งเสริมให้เกษตรกรสามารถปรับฐานคิดและวิถีคิด มุ่งเน้นการรวมกลุ่มเพื่อร่วมกันจัดการอย่างครบวงจรทั้งการผลิต การแปรรูป และการตลาด” (ขวัญอรุณ อติโพธิ, 2538.)

ธุรกิจชุมชน หมายถึง

1. การผลิต การแปรรูป หรือบริการที่มีอยู่ในท้องถิ่นในเกิดประโยชน์มากที่สุด โดยไม่ทำลายสภาวะแวดล้อม
2. การซื้อขาย แลกเปลี่ยน บริการ โดยกลุ่มชาวบ้านทำให้มีรายได้เพิ่มขึ้น และได้รับค่าตอบแทนที่เป็นธรรม
3. การทำธุรกิจ โดยกลุ่มชาวบ้านเป็นเจ้าของและได้รับประโยชน์ร่วมกัน(มูลนิธิชุมชนอีสาน , 2539)

รองศาสตราจารย์ ปวีณาติ วลัยเสถียร และคณะ (2540) ได้ทำการวิจัยเรื่อง “นโยบายและมาตรการในการส่งเสริมธุรกิจชุมชน” จากการศึกษาพบว่าความหมายของธุรกิจชุมชนมีทั้งระดับที่เหมือน คล้ายคลึง และมีความแตกต่างกันไป ในแต่ละหน่วยงาน ขึ้นอยู่กับวัตถุประสงค์ เป้าหมาย และลักษณะการดำเนินงานของแต่ละหน่วยงาน และได้จำแนกความหมายของธุรกิจชุมชนไว้ดังนี้

1. ความหมายของธุรกิจชุมชนที่หน่วยงานนั้น ๆ ไม่ได้มีการกำหนดนิยามไว้อย่างเฉพาะเจาะจง หรือไม่ได้ให้ความหมายในเชิงธุรกิจ ซึ่งอาจดำเนินงานกับรายบุคคล กลุ่ม หรือองค์กร ความหมายของธุรกิจชุมชนในที่นี้ จึงหมายถึงการสร้างงาน สร้างอาชีพและเพิ่มรายได้ การส่งเสริมให้กลุ่ม องค์กรประชาชน และเอกชนในชุมชนดำเนินกิจกรรมด้านอาชีพ ฝึกทักษะด้านอาชีพ และหมายรวมถึงการให้ความรู้ทางด้านการบริหารธุรกิจ การตลาด การผลิต ทุน และการจัดการขั้นต้น

"กิจกรรมอันก่อให้เกิดอาชีพ การจ้างงาน นำไปสู่การก่อร่างสร้างตัวของคนยากจน อาจเป็นทั้งกิจกรรมรายบุคคล หรือกลุ่มก็ได้"

"การสร้างงาน และรายได้ให้ชาวบ้านเพื่อนำไปสู่การพัฒนา และการใช้ทรัพยากรที่มีอยู่ให้เป็นประโยชน์"

"การส่งเสริมให้ กลุ่ม องค์กรประชาชน หรือเอกชนในชุมชนดำเนินกิจกรรมด้านอาชีพ ฝึกทักษะด้านอาชีพ และให้ความรู้ด้านบริหารธุรกิจ การตลาด การผลิต ทุน และการจัดการขั้นต้น"

ตามความหมายนี้ ธุรกิจชุมชน ได้แก่การประกอบกิจการธุรกิจขนาดย่อมและขนาดเล็ก และหัตถกรรมพื้นบ้าน ซึ่งมีทั้งลักษณะที่ดำเนินงานเป็นกลุ่ม และเป็นรายบุคคล (พบในนโยบายของกระทรวงเกษตร และสหกรณ์ กระทรวงแรงงานและสวัสดิการสังคม กระทรวงศึกษาธิการ กระทรวงมหาดไทย กระทรวงอุตสาหกรรม เป็นต้น)

2. ความหมายของธุรกิจชุมชนที่ประชาชนในชุมชนมีส่วนร่วมกันดำเนินงาน และมีขอบเขต ของวัตถุประสงค์ที่กว้างกว่าการเพิ่มรายได้

"ธุรกิจชุมชนคือ ธุรกิจที่ชาวบ้านมีส่วนร่วมเป็นเจ้าของกิจการ ทั้งในลักษณะการเป็นเจ้าของเอง ทั้งหมด หรือบางส่วนในฐานะผู้ร่วมทุน ผู้ถือหุ้น อันจะนำไปสู่ การมีชีวิตความเป็นอยู่ที่ดี และพัฒนาที่ยั่งยืน"

"ธุรกิจชุมชน คือ การดำเนินกิจกรรมซึ่งส่งเสริมให้ประชาชนในชนบทมีรายได้โดยพัฒนาความรู้ ความสามารถของประชาชนในการบริหารและจัดการ มีลักษณะการพึ่งพาซึ่งกันและกัน และมีผลในการป้องกันการย้ายถิ่น"

"ธุรกิจชุมชน คือการรวมตัวของคนในชุมชนเป็นกลุ่มเกษตรกร สหกรณ์ หรือธุรกิจขนาดเล็ก ในชนบท ดำเนินการทางธุรกิจที่มุ่งพัฒนาเศรษฐกิจของชุมชน ธุรกิจชุมชนจะประกอบการโดยกลุ่ม หรือองค์กรชุมชนร่วมเป็นเจ้าของ และร่วมดำเนินการตลอดจนร่วมรับผลประโยชน์จากการดำเนินงานนั้น"

“ธุรกิจชุมชน คือ การส่งเสริม หรือสร้างฐานและสมรรถนะขององค์กรชุมชน เพื่อพัฒนาอาชีพและรายได้ เพื่อนำไปสู่การเป็นธุรกิจชุมชน โดยการส่งเสริมกระบวนการเรียนรู้เพื่อให้มีทักษะในเชิงธุรกิจ เช่น ระดมทุน การผลิต การตลาด การบริหาร และการจัดการ รวมทั้งการแสวงหาความร่วมมือจากแหล่งอื่น ทั้งภาครัฐ และเอกชน ตามศักยภาพของชุมชน และพื้นที่”

ธุรกิจหรืออุตสาหกรรมชุมชนในส่วนของกรมส่งเสริมอุตสาหกรรม หมายถึง “อุตสาหกรรมที่ชุมชนมีส่วนร่วม โดยที่ประชาชนในชุมชนนั้นเป็นเจ้าของ มิได้มีสถานะเป็นเพียงผู้ใช้แรงงาน แต่จะมีสถานะเป็นผู้บริหาร ผู้ร่วมถือหุ้น ทั้งนี้ สถานที่ตั้งจะอยู่ในพื้นที่ของชุมชน หรือใกล้เคียงชุมชน การดำเนินงานจะต้องมีความยั่งยืน กล่าวคือ มีความต่อเนื่อง มีความเจริญเติบโต มีกิจกรรมสร้างรายได้ ที่สอดคล้องกับวัฒนธรรมและประเพณี และทรัพยากรธรรมชาติ และสิ่งแวดล้อมของท้องถิ่น”

นอกจากนี้ ปารีชาติ วลัยเสถียร และคณะ (2539) ยังได้ให้ความหมายของธุรกิจชุมชนไว้ด้วยว่า เป็นธุรกิจที่เกี่ยวข้องกับเรื่องเหล่านี้ คือ

1. การผลิต การแปรรูป ทรัพยากรที่มีอยู่ในท้องถิ่นให้เกิดประโยชน์มากที่สุด โดยไม่ทำลายสภาวะแวดล้อม
2. การซื้อขาย แลกเปลี่ยน บริการ โดยกลุ่มชาวบ้านทำให้มีรายได้เพิ่มขึ้น และได้รับค่าตอบแทนที่เป็นธรรม
3. การทำธุรกิจ โดยกลุ่มชาวบ้านเป็นเจ้าของและได้รับผลประโยชน์ร่วมกัน

จากความหมาย หลักการ ลักษณะ และตัวบ่งชี้ความเป็นธุรกิจชุมชนข้างต้น สามารถสรุปได้ว่าธุรกิจชุมชน ก็คือ การดำเนินกิจกรรมที่เกิดจากการรวมตัวกันของของกลุ่มชาวบ้านในชุมชนท้องถิ่นโดยอาศัยปัจจัยการผลิตที่มีอยู่ในท้องถิ่นเป็นหลัก เป็นกิจกรรมที่เป็นทั้งการผลิตและบริการที่เกื้อกูลกัน เหมาะสมต่อวิถีชีวิตตลอดจนระบบนิเวศของแต่ละชุมชนโดยมุ่งหวังให้สมาชิกทุกคนมีส่วนร่วมในกระบวนการตัดสินใจ ในทุกขั้นตอนตั้งแต่การทำการผลิตไปจนถึงการจัดจำหน่าย เพื่อให้สอดคล้องกับความต้องการของคนส่วนใหญ่ในชุมชน และให้ชาวบ้านมีความพร้อมที่จะพึ่งพาตนเองได้อย่างมีประสิทธิภาพ ชุมชนนอกจากจะมีการรวมตัวของชาวบ้านแล้วยังอาจเกิดจากการเข้ามามีส่วนร่วมของสถาบันต่าง ๆ ทั้งจากภาครัฐ ภาคเอกชน ตลอดจนองค์กรพัฒนาเอกชนและฝ่ายวิชาการ ด้วยการเข้าร่วมเป็นที่ปรึกษาของชุมชน แต่ทั้งนี้หน่วยงานภายนอกเหล่านี้จำเป็นต้องมีการถ่ายทอดความรู้เทคโนโลยีต่าง ๆ มาสู่ชุมชนด้วย ธุรกิจชุมชนไม่มีรูปแบบที่แน่นอนตายตัว ทั้งนี้ขึ้นอยู่กับสถานการณ์ของแต่ละชุมชน ดังนั้นจึงสามารถปรับเปลี่ยนไปได้ตามสถานการณ์

เดิมที่ธุรกิจชุมชนมักเป็นกิจการการผลิตและจำหน่ายสินค้าเกษตร แปรรูปเกษตร หรือหัตถกรรม ปัจจุบันก็เริ่มมีกิจการบริการ เช่น ร้านค้าส่ง กิจการคลังสินค้า บิมน้ำมันตลอดจน กิจการอุตสาหกรรมในลักษณะการร่วมทุนหรือรับเหมาช่วงการผลิตจากธุรกิจอุตสาหกรรมเอกชน เพิ่มมากขึ้น

ส่วนใหญ่ธุรกิจชุมชน จะเป็นกิจการ การผลิตที่ใช้ทักษะพื้นฐานที่ชาวบ้านมีอยู่ เดิมเป็นและต้นทุนการผลิตไม่สูงมากนัก แต่มักมีปัญหาด้านตลาดเพราะการผลิตเกินความต้องการของตลาด มีคู่แข่งจำนวนมาก ทั้งธุรกิจเอกชนหรือกลุ่มชาวบ้านในที่อื่น ส่วนธุรกิจบริการมี โอกาสทำกำไรได้มาก แต่ต้องลงทุนสูงมาก วัตถุประสงค์อยู่นอกชุมชน

ปัจจุบันมีรูปแบบธุรกิจชุมชนอยู่ 2 กลุ่มใหญ่ๆ คือ กลุ่มที่ไม่เป็นทางการ และกลุ่ม ที่เป็นทางการ โดยกลุ่มที่ไม่เป็นทางการ ไม่จดทะเบียนและไม่อยู่ในกรอบของกฎหมายใด โดยเฉพาะ แต่เป็นการดำเนินงานที่ไม่ผิดศีลธรรม ไม่ขัดต่อความสงบเรียบร้อยของบ้านเมืองและ สังคม เช่น กลุ่มพัฒนาอาชีพต่างๆ เป็นต้น ส่วนกลุ่มที่เป็นทางการจะดำเนินงานภายใต้กรอบของ กฎหมายใดกฎหมายหนึ่ง เช่น กลุ่มเกษตรกรทำนาระดับตำบล ตั้งขึ้นตามพระราชบัญญัติสหกรณ์ และกลุ่มเกษตรกร บริษัทธุรกิจชุมชนที่จดทะเบียนกับกระทรวงพาณิชย์

ในปัจจุบันมีกลุ่มธุรกิจชุมชนจำนวนมากขาดการศึกษาและวิเคราะห์ความเป็นไป ได้ในการจัดตั้งและการดำเนินงาน ดังมีข้อสังเกตว่าธุรกิจชุมชนมักเริ่มต้นที่ชุมชนสามารถผลิต สินค้าอะไรได้แล้วจึงไปโน้มน้าวให้ผู้บริโภคหันมาสนใจสินค้าที่ชุมชนผลิตจึงทำให้การดำเนินงาน ทางด้านการตลาดค่อนข้างยาก (สมพันธ์ เตชะอธิก, บก., 2540) การศึกษาและวิเคราะห์ถึงปัจจัย ภายในปัจจัยภายนอก จุดแข็งจุดอ่อน โอกาสและอุปสรรค ของกลุ่มธุรกิจชุมชนจึงเป็นสิ่งสำคัญ สำหรับการพัฒนาธุรกิจชุมชน เพราะทำให้สามารถสรุปความเป็นไปได้และเกิดความมั่นใจในการ จัดตั้ง การดำเนินงาน และสามารถพัฒนาธุรกิจไปสู่วัตถุประสงค์ที่ต้องการได้

แนวความคิดเกี่ยวกับการจัดตั้งกลุ่ม

กลุ่มธุรกิจชุมชน คือการรวมตัวกันของชาวบ้านเพื่อลงทุนทำธุรกิจในชุมชนชนบท ทั้งนี้โดยอาจเป็นการระดมทุนโดยการซื้อหุ้นเพื่อทำธุรกิจเป้าหมายโดยสมาชิกกลุ่มเท่านั้น หรือเป็น การร่วมลงทุนระหว่างชาวบ้านกับหน่วยงานภายนอก บริหารจัดการกลุ่มโดยสมาชิก ใช้ทรัพยากร ท้องถิ่นในการผลิตและจัดการกลุ่ม(วัตถุประสงค์ ความรู้และแรงงาน) และการทำกิจกรรมค้ำึงถึง ความเหมาะสมต่อสภาพแวดล้อมทางสังคมและเศรษฐกิจในชุมชนที่ดำเนินงานอยู่ (โครงการ ศึกษาเพื่อส่งเสริมกิจกรรมนอกภาคเกษตร,2541)

Cartwright และ Lander (1968 อ้างโดย กรมพัฒนาชุมชน 2547.) ได้กล่าวถึงเหตุที่บุคคลจัดตั้งและเข้าร่วมกิจกรรมกลุ่ม มีสาเหตุหรือปัจจัยดึงดูดให้เข้าร่วมกลุ่ม คือ

1. ตัวกลุ่มเป็นความต้องการของบุคคล คือบุคคลมีความพอใจในการรวมกลุ่มเพื่อสนองความต้องการของตนเอง บุคคลซึ่งเข้าร่วมในกลุ่มนี้เพราะมีความสนใจในกิจกรรม หรือโครงการขององค์การ หรือกลุ่มนั้น ๆ

2. การเข้าร่วมกลุ่มจะเป็นวิธีการสนองความต้องการมากกว่าอยู่นอกกลุ่ม หมายถึงบุคคลเข้าเป็นสมาชิกของกลุ่ม เพื่อมุ่งไปสู่เป้าหมายประการต่าง ๆ ซึ่งถ้าอยู่ภายนอกกลุ่ม จะไม่สามารถบรรลุเป้าหมายดังกล่าว

Gibson, Ivaneevich และ Donnelly (1982 อ้างโดย กรมพัฒนาชุมชน 2547) ได้กล่าวถึงกลุ่มที่เป็นทางการ และกลุ่มที่ไม่เป็นทางการว่าถูกจัดตั้งจากหลายสาเหตุด้วยกัน สาเหตุบางประการที่สำคัญคือ

1. จัดตั้งขึ้นเพื่อสนองความต้องการและความสนใจมีความต้องการด้านความมั่นคง ปลอดภัย ความต้องการทางสังคม และความต้องการชื่อเสียงเกียรติยศ

2. จัดตั้งขึ้นตามลักษณะความคล้ายคลึงกัน และสิ่งดึงดูดหมายถึง กลุ่มมักจะถูกจัดตั้งขึ้นจากการที่บุคคลได้มีปฏิสัมพันธ์กับคุณลักษณะของกายภาพของบุคคล ความเหมือนหรือคล้ายคลึง และอาจจัดตั้งเพราะเกิดสิ่งดึงดูดให้บุคคลรวมกลุ่มกัน

3. จัดตั้งเพราะเหตุผลในเชิงผลประโยชน์ทางเศรษฐกิจ การจัดตั้งในกรณีนี้เพราะบุคคลมีความเสี่ยง ถ้าหากรวมตัวกัน เป็นกลุ่มแล้วจะได้รับประโยชน์ในเชิงเศรษฐกิจ จากงานที่กระทำอยู่

ชายชนบทไทยแห่งมหาวิทยาลัยธรรมศาสตร์ (2545) กล่าวถึงแนวคิดในการจัดตั้งกลุ่มธุรกิจชุมชนขึ้นอยู่กับปัจจัยต่อไปนี้

1) ความเข้าใจของสมาชิก สมาชิกจะต้องเข้าใจในความแตกต่าง ขอบเขต และข้อจำกัดของกลุ่มที่จะจัดตั้งขึ้น

2) ความต้องการและเป้าหมายของสมาชิกชุมชน เป้าหมายของแต่ละชุมชนไม่เหมือนกัน บางชุมชนอาจต้องการผลิตแค่พออยู่พอกิน รูปแบบของกลุ่มจึงอาจเป็นเพียงกลุ่มเพื่อการผลิต เช่นกลุ่มทำนา กลุ่มเลี้ยงสัตว์ บางชุมชนอาจมีเป้าหมาย เพื่อการกำไร เพื่อนำกำไรมายกระดับชีวิต การดำเนินธุรกิจจึงต้องใช้ทุนดำเนินงานมาก ระดมทุนจากสมาชิกได้ไม่เพียงพออาจต้องกู้ยืมจึงต้องจัดตั้งเป็นกลุ่มที่เป็นทางการเพื่อประโยชน์ในการทำธุรกรรมเงินกู้

3) ความต้องการด้านเงินทุน กิจกรรมธุรกิจชุมชนควรเน้นการพึ่งตนเองเป็นหลัก เงินทุนเป็นปัจจัยกำหนดความสำเร็จของธุรกิจชุมชน การกู้เงินมาหากบริหารไม่ดีก็อาจล้มเหลวขาดทุน ดังนั้นการดำเนินธุรกิจชุมชนจึงเริ่มจากเล็กไปใหญ่ ค่อย ๆ สะสมเงินทุนจากชุมชนเพื่อสร้างความแข็งแกร่งร่วมมือร่วมใจให้เกิดขึ้นในชุมชน แต่ถ้ามั่นใจว่าธุรกิจไปได้ดีสามารถผลิต และแข่งขันได้ การรวมเงินทุนที่ละเล็กลน้อยอาจเข้าเกินไป ชุมชนจะต้องระดมทุนในรูปแบบสหกรณ์ หรือ บริษัทก็ได้ แต่ควรกำหนดให้ผลประโยชน์ตกเป็นของคนในชุมชนอย่างแท้จริง

4) ความต้องการทรัพยากรบุคคล การจัดการและการบริหารองค์กรที่ดำเนินต้องการ คนที่มีความรู้ความสามารถ ทั้งด้านภูมิปัญญาท้องถิ่น และวิทยาการใหม่ ๆ ต้องทำงานประสานงานกับคนภายใน และภายนอกชุมชนได้ดี มีความสามารถในการบริหารธุรกิจชุมชน ซึ่งบุคคลประเภทนี้จะต้องมีคุณสมบัติดังนี้

- ต้องเป็นคนที่รักงานของชุมชน ขอบงานท้าทาย มีความเสียสละ ไม่หวังผลตอบแทนมากเกินไป ซึ่งจะหาคนประเภทนี้ได้ยาก เพราะความเสียสละนั้นมีจำกัดและคนทุกคนมักมีความโลภ แต่ควรหาวิธีที่จะควบคุมความโลภไม่ให้มีมากเกินไป

- สมาชิกทุกคนต้องเข้าใจในความโลภของคน และกล้าตัดสินใจในเชิงการลงทุนที่จะให้ผลตอบแทน สร้างแรงจูงใจให้แก่ผู้ทำงาน ผู้มีความรู้เพื่อพัฒนาธุรกิจชุมชนให้เจริญและพัฒนาชีวิตคนในชุมชนให้เจริญ และพัฒนาชีวิตคนในชุมชน

5) การมีส่วนร่วมของคนในชุมชน เป็นสิ่งสำคัญที่สุดในการจัดตั้งธุรกิจชุมชน ถ้าสมาชิกไม่ร่วมมือ ธุรกิจชุมชนก็เกิดขึ้นไม่ได้ สมาชิกควรมี 4 ร่วมคือ ร่วมคิด ร่วมตัดสินใจ ร่วมทำ และร่วมรับผิดชอบ การริเริ่มอาจเกิดจากคนบางคนแต่ถ้าต้องการทำให้เป็นของชุมชนต้องเสนอให้สมาชิกร่วมกำหนดแนวทาง ร่วมตัดสินใจ จากนั้นก็ร่วมลงมือกระทำ และรับผิดชอบต่อผลการกระทำนั้น ช่วยกันประเมินและปรับปรุงให้ดีขึ้น การสร้างการมีส่วนร่วมไม่ง่ายเพราะต้องมีผู้นำที่คนในชุมชนยอมรับ เช่น พระหรือครู ธุรกิจชุมชนที่เกิดจากความต้องการของชุมชนเองจะเป็นกลุ่มที่มีความยั่งยืนมากกว่ากลุ่มที่เกิดจากการจัดตั้งโดยหน่วยงานรัฐบาล

ศิวฤทธิ์ พงศกรรังศิลป์ (2542) ได้ทำการศึกษาเกี่ยวกับศักยภาพของกลุ่มบ้านสมุนไพรรัตริวง พบว่ามีลักษณะของการรวมกลุ่มคือ

1. มีสมาชิกในชุมชนเป็นศูนย์กลาง โดยการเริ่มต้นทำธุรกิจชุมชนนั้นเกิดขึ้นจากความคิดของสมาชิกที่ต้องการมีอาชีพเป็นของตัวเอง มีการพัฒนาสินค้าจากภูมิปัญญาท้องถิ่น และใช้วัสดุที่มีอยู่ในท้องถิ่น

ฝ่ายหอสมุด
คุณหญิงหลง อรรถโกวิทกุล

2. ยึดแนวคิดด้านการตลาด (Marketing Oriented) คือ ได้ศึกษาลูกค้ากลุ่มเป้าหมาย ศึกษาตลาดเรื่องความต้องการ และราคาของลูกค้าสามารถซื้อได้ก่อนที่จะมีการผลิตสินค้าออกมาจำหน่าย เพื่อตอบสนองความพึงพอใจของลูกค้าเป็นหลัก

3. แนวคิดหนึ่งบ้านหนึ่งผลิตภัณฑ์ (One Home One Product) ของชุมชนบ้านคีรีวง กล่าวคือ สมาชิกในกลุ่มบ้านสมุนไพรกิจวงแต่ละครอบครัวจะผลิตสินค้าที่แตกต่างกัน และไม่แข่งขันกัน เน้นการป้องกันปัญหาการแข่งขันตัดราคา และเป็นการควบคุมคุณภาพสินค้าให้ได้มาตรฐานอีกทางหนึ่ง

4. ลงทุนด้วยเงินทุนส่วนตัว สมาชิกที่ประกอบธุรกิจชุมชนจะลงทุนด้วยเงินทุนส่วนตัว เพื่อก่อให้เกิดความหวงแหนธุรกิจ และตั้งใจอย่างเต็มที่ แต่ถ้าสมาชิกรายใดมีเงินทุนไม่เพียงพอก็สามารถกู้ยืมจากกลุ่มออมทรัพย์เพื่อการผลิตบ้านคีรีวง หรือจากเงินทุนของกลุ่มสมุนไพรกิจวงได้

5. ประกอบธุรกิจชุมชนโดยมุ่งหวังกำไรเหมือนองค์การธุรกิจ แต่ดำเนินงานโดยสมาชิกในชุมชน โดยคนในท้องถิ่น มุ่งที่จะขายสินค้าโดยหวังผลกำไร ต้องการให้ลูกค้าซื้อสินค้าเนื่องจากความต้องการในสินค้า คุณภาพ และผลประโยชน์ของสินค้านั้น

ลักษณะของกลุ่ม

ปัจจุบันลักษณะของกลุ่มธุรกิจชุมชน แบ่งเป็น

กลุ่มที่ไม่เป็นทางการ คือ ไม่มีการจดทะเบียนตามกฎหมายใดๆ แต่ก็ไม่ได้ผิดกฎหมายใดเช่นกัน มีความอิสระในการดำเนินงาน แต่ไม่สามารถทำนิติกรรมในนามของกลุ่มได้ เช่นการกู้เงินเพื่อขยายธุรกิจ ตัวอย่างเช่นกลุ่มออมทรัพย์

กลุ่มที่เป็นทางการ คือกลุ่มที่มีการจดทะเบียนตามกฎหมายไม่ว่าจะเป็นในรูปแบบของสหกรณ์ ภายใต้การดูแลของกระทรวงเกษตรและสหกรณ์ หรือบริษัท ภายใต้การดูแลของกระทรวงพาณิชย์ เช่นบริษัทชุมชนหัวไทรจำกัด (ชายชนบทไทยแห่งมหาวิทยาลัยธรรมศาสตร์, 2545)

ปริญญช ป้องภัย(2541) ได้สรุปลักษณะกลุ่มธุรกิจชุมชน เป็น 3 ลักษณะได้แก่

1. ธุรกิจชุมชนที่เกิดจากการรวมกลุ่มอาชีพ ได้แก่ อาชีพหัตถกรรม อาชีพการเกษตร เช่น กลุ่มทอผ้า โรงสีข้าว ร้านขายสินค้าเกษตรปลอดสารเคมี กลุ่มแปรรูปสินค้าเกษตรหรือผลิตสินค้าจากวัสดุทางการเกษตร

2. ธุรกิจชุมชนที่เกิดขึ้นเพื่อรักษาผลประโยชน์ของชุมชน เช่นสหกรณ์ร้านค้า

3. ธุรกิจที่เกิดจากการสนับสนุนของธุรกิจเอกชน เช่น กลุ่มผลิตเสื้อผ้าสำเร็จรูป โรงงานเย็บรองเท้า

วัตถุประสงค์ของกลุ่ม

วัตถุประสงค์ในการจัดตั้งกลุ่ม (กรมพัฒนาชุมชน, 2547)

1. ศึกษาปัญหาความต้องการของคนในหมู่บ้าน เป็นการศึกษารู้ว่าชุมชนมีความเดือดร้อนอะไร หรือต้องการอะไร
2. ประชุมวิเคราะห์ปัญหาความต้องการของชุมชน เป็นการนำเอาข้อมูลที่ได้จากการศึกษามาร่วมกันวิเคราะห์ดูว่าปัญหาของชาวบ้านจริง ๆ คืออะไร และให้ชุมชนได้ช่วยกันกำหนดปัญหาที่แท้จริงด้วยตัวเอง
3. กำหนดแนวทางแก้ไขปัญหา เป็นการตกลงกันว่าแก้ไขปัญหานั้นจะต้องทำอะไรบ้าง
4. รวมกลุ่มคนที่มีปัญหา ความต้องการเหมือนกันหรือคล้ายคลึงกัน จัดตั้งเป็นกลุ่มขึ้น

กาญจนา แก้วเทพ และกนก แก้วเทพ (2530) ได้ทำการศึกษากิจการจัดตั้งกลุ่มประชาชนแบบต่าง ๆ ในหมู่บ้านภาคตะวันออกเฉียงเหนือ พบว่า วัตถุประสงค์ของการจัดตั้งกลุ่มก็เพื่อตอบสนองความต้องการขั้นพื้นฐานของชีวิตคือเน้นหนักทางด้านเศรษฐกิจ ให้มีความพออยู่พอกิน ไม่มีหนี้สิน

ปัญหาและอุปสรรคของธุรกิจชุมชน

อภิชัย พันธเสน และคณะ (2546) ได้ทำการวิเคราะห์ปัญหาของธุรกิจชุมชน ในระยะก่อตั้งกลุ่ม และ ระยะของการพัฒนากลุ่ม พบว่าปัญหาของธุรกิจชุมชนในระยะก่อตั้งกลุ่มของธุรกิจชุมชนที่เรียงลำดับความสำคัญที่สำคัญมากไปหาน้อยหรือแก้ปัญหาก็ได้ยากไปหาง่าย ดังนี้ คือ

1. กลุ่มธุรกิจชุมชนขาดการวิเคราะห์ศักยภาพ ปัญหา และความต้องการของกลุ่มและชุมชน
2. ขาดทักษะการบริหารจัดการ บางกลุ่มอาจขาดทักษะในการผลิต
3. ขาดการวางแผนธุรกิจชุมชน และการวิเคราะห์ตลาด
4. ขาดการจัดลำดับความสำคัญการใช้เงิน
5. ขาดเงินทุนหมุนเวียน

การขาดการวิเคราะห์ศักยภาพ ปัญหาและความต้องการของชุมชนและกลุ่ม ทำให้กลุ่มเริ่มต้นกิจกรรมที่ไม่สอดคล้องกับความสามารถของกลุ่ม ทำให้ประสบปัญหาในการบริหารจัดการ และขาดการวิเคราะห์วัตถุประสงค์ของการจัดตั้งกลุ่มที่เชื่อมโยงกับชุมชน การเริ่มต้นจึงเป็นการเน้นการผลิตเพื่อจำหน่ายในตลาดภายนอกเป็นสำคัญโดยที่กลุ่มก็ไม่มีข้อมูลด้านการตลาดที่เพียงพอ ทำให้ประสบปัญหาด้านการตลาด ส่วนการขาดเงินทุนเป็นปัญหาที่พอจะสามารถแก้ไขได้ ขึ้นอยู่กับการเลือกผลิตสินค้าที่เหมาะสมประกอบกับความสามารถในการบริหารจัดการ ปัญหาที่สำคัญกว่าการขาดเงินทุนคือการจัดลำดับความสำคัญของการใช้เงินทุน เพราะกลุ่มจำนวนไม่น้อยจะใช้เงินในการสร้างอาคารและซื้ออุปกรณ์เครื่องจักรก่อนสิ่งอื่น แต่ไม่สามารถดำเนินการผลิตได้ เพราะขาดความรู้ในการบริหารจัดการและขาดข้อมูลด้านตลาด และปัญหาที่เกิดขึ้นในการพัฒนากลุ่ม คือ

1. กลุ่มธุรกิจชุมชนขาดการวิเคราะห์ศักยภาพ ปัญหา และความต้องการของกลุ่มและชุมชน
2. ขาดการพัฒนาความรู้เฉพาะทางเพื่อต่อยอด ได้แก่ การบัญชี การตลาด การพัฒนาผลิตภัณฑ์
3. เข้าไม่ถึงข้อมูลข่าวสาร ขาดข้อมูลด้านการตลาด โดยเฉพาะเมื่อกลุ่มมุ่งขยายตลาด ขาดตลาดประจำ และมีต้นทุนการตลาดสูง
4. ขาดการวิเคราะห์ต้นทุนและวิเคราะห์ตลาด
5. ขาดเงินทุนหมุนเวียนต้องพึ่งพาวัตถุดิบจากภายนอก

การขาดบุคลากรที่มีความรู้เฉพาะทาง หรือขาดการพัฒนาความรู้ในแนวคิด เช่น ด้านการบัญชี การพัฒนาผลิตภัณฑ์ ความรู้ด้านกฎหมาย การทำสัญญา ทำให้กลุ่มไม่สามารถขยายกิจการธุรกิจชุมชนได้ แม้ว่าจะมีตลาดที่มีศักยภาพ ปัญหารองลงมาคือการเข้าถึงข้อมูลข่าวสาร การเผยแพร่ข้อมูลสินค้าของกลุ่ม จะเป็นปัญหามากสำหรับกลุ่มที่พึ่งพาตลาดภายนอก หรือ กลุ่มที่ต้องการขยายตลาดไปสู่ภายนอก

จากสภาพปัญหาและอุปสรรคต่าง ๆ ที่เกิดขึ้นกับกลุ่มองค์กรธุรกิจชุมชนนั้น ในการแก้ไขปัญหา และการพัฒนาธุรกิจชุมชน จึงมีเป้าหมายหลักที่สำคัญของการพัฒนาก็คือ ต้องการทำให้ชุมชนสามารถพึ่งตนเองได้ โดยการจัดระบบเพื่อให้ประชาชน สามารถดำเนินการด้วยตัวเอง เพื่อตอบสนองความต้องการของตนเอง ด้วยความร่วมมือกับบุคคลอื่นที่มีอยู่ในสถานการณ์เดียวกัน แต่การพึ่งตนเองที่แท้จริงนั้น กลุ่มชุมชนนั้นจะต้องมีอิสระในการตั้งเป้าหมาย มี

อิสระในการดำเนินการให้บรรลุเป้าหมายโดยอาศัยความพยายามและกำลังคน (กาญจนา แก้วเทพ และ กนกศักดิ์ แก้วเทพ , 2530)

แนวคิดในการพัฒนาธุรกิจชุมชน

มงคล ด้านธานินทร์ (2541) ได้กล่าวถึงแนวคิด และแนวทางของการพัฒนาเศรษฐกิจชุมชน ไว้ว่า

1. ปณิธาน

เศรษฐกิจชุมชนอันเป็นส่วนหนึ่งของเศรษฐกิจชาติ ก็เหมือนกับเรื่องทางการเมือง การศึกษา และการพัฒนาสังคม ที่ผู้เกี่ยวข้องต้องมีความเข้าใจ และความมุ่งมั่นร่วมกันว่า การกระทำของเรานั้น ก็เพื่อความรุ่งเรืองและความอยู่รอดปลอดภัยของสังคมไทย และประเทศไทยทั้งหมด ในการนี้มีความจำเป็นที่การพัฒนาเศรษฐกิจระดับล่าง คือชุมชนชนบทจะต้องมีความสัมพันธ์กับการพัฒนาเศรษฐกิจระดับบนคือประเทศ อีกทั้งต้องสัมพันธ์กับการเมือง การปกครอง การศึกษา วัฒนธรรมของคนทั้งประเทศ การเน้นความสัมพันธ์ของเศรษฐกิจชุมชนใด ๆ คงไม่ช่วยให้กระบวนการเศรษฐกิจชุมชน บรรลุปณิธานดังกล่าวได้

2. ทำอะไร

เศรษฐกิจชุมชนไม่ใช่ของใหม่สุดขีดแต่อย่างใด แท้จริงก็คือการทำงานเพื่อดำรงชีพในแนวสัมมาชีพ เพื่อการอยู่ร่วมกันกับเพื่อนมนุษย์อื่นในหมู่บ้านนั่นเอง ดังนั้น ชาวบ้านที่สนใจ จะรวมกลุ่มในการ

1) ปลูกพืช (อันอาจจะได้แก่ ข้าว พืชไร่ ไม้ผล ไม้ดอก ไม้ประดับ สมุนไพร) เลี้ยงปศุสัตว์ สัตว์น้ำ รวมอยู่ในพื้นที่ผืนเดียวกัน

2) กิจกรรมการผลิตที่เกี่ยวข้องกับการเกษตร เช่น การแปรรูปข้าว ผลไม้ น้ำผลไม้ และไวน์ผลไม้ การแปรรูปสมุนไพร เป็นต้น

3) กิจกรรมการผลิตนอกเหนือจากการเกษตร เช่น การร่วมทำอิฐบล็อก การทอผ้า การตัดเย็บเสื้อผ้าสำเร็จรูป เป็นต้น

4) กิจกรรมบริการเช่น การบูรณะโบราณสถานในพื้นที่ร่วมกับผู้นำ และเจ้าหน้าที่ของรัฐ เพื่อเป็นแหล่งท่องเที่ยว สำหรับหารายได้เข้าหมู่บ้าน เป็นต้น

3. ทำกับใคร

ชาวบ้านอาจรวมกลุ่มกันอย่างไม่เป็นทางการ หรือใช้กลุ่มที่ไม่เป็นนิติบุคคล เช่น กลุ่มสหกรณ์ กลุ่มเกษตรกร มูลนิธิ หรือสมาคม เป็นศูนย์กลางในการทำกิจกรรมที่กล่าวไปแล้ว

หรืออาจร่วมกับนักพัฒนาเอกชน เจ้าหน้าที่พัฒนาของรัฐ (เช่น พัฒนาการตำบล เกษตรตำบล) นักวิชาการ ซึ่งอาจเรียกรวมกันว่า พหุภาคีในการแปรรูปผลผลิต หรือทำการตลาดอีกทั้ง อาจร่วมทุนกับพ่อค้าหรือนักอุตสาหกรรม ทำการผลิตและแปรรูปเป็นสินค้าตามที่อยู่บริโภคต้องการ

4. ทำอย่างไร

โดยรวมกลุ่มได้ดังกล่าวในข้อ 3 แล้วทำการผลิตแปรรูป แลกเปลี่ยนสินค้า ค้าขาย หรือบริการต่าง ๆ

5. ทำทำไม

เนื่องจากชาวบ้านมีระดับการทำมาหากินต่างกัน บ้างก็อยู่ที่ระดับ พอมีพอกิน บ้างก็อยู่ที่ระดับการค้า ดังนั้นการรวมกลุ่มกันผลิตจึงอาจเป็นไปได้เพื่อความตั้งใจ เพื่อให้เกิดความพอกอยู่พอกิน เพื่อความพึงพอใจ เพื่อให้คุ้มกับการลงทุน และเพื่อกำไร

6. เพื่ออะไร

โดยที่การรวมกลุ่ม เพื่อกิจกรรมทางเศรษฐกิจนี้ถือว่าเป็นการรวมตัวในระดับล่างสุดของสังคม ดังนั้นการร่วมกันทำงาน ก็เพื่อให้เกิดผลให้คนมีความสุข เมื่อต่างก็พึงพอใจแล้ว ก็จะทำให้ชุมชนเกิดความเข้มแข็ง

ดังนั้นในการศึกษาถึงระบบเศรษฐกิจชุมชน จึงเป็นสิ่งที่จำเป็นและสำคัญมากสำหรับการพัฒนา เพราะการศึกษาถึงสภาวะทางเศรษฐกิจ ก็เหมือนกับการวิเคราะห์ตนเอง เพื่อให้รู้ถึงศักยภาพและความพร้อม หรือ ปัญหาอุปสรรคต่าง ๆ เพื่อเป็นพื้นฐานในการพัฒนา

ดิรก สาระวดี (2539) ได้กล่าวถึงยุทธศาสตร์การพัฒนาธุรกิจชุมชน ซึ่งกรมส่งเสริมอุตสาหกรรมได้กำหนดจุดเน้นของ "ธุรกิจชุมชน" ว่า

(1) ต้องเป็นธุรกิจที่มาจากความต้องการที่แท้จริงของชุมชน สอดคล้องกับ วัตถุประสงค์และวัฒนธรรมดั้งเดิม และประเภทธุรกิจที่ดำเนินการต้องไม่มีผลกระทบต่อสภาพแวดล้อมในชุมชนหรือทำให้ระบบนิเวศน์เสียสมดุล และเกิดผลกระทบต่อสุขภาพของประชาชน

(2) การร่วมทุนและขยายสัดส่วนการลงทุนส่วนใหญ่ให้เป็นของบุคคลในชุมชน/องค์กรชุมชน

(3) สมาชิกในชุมชนที่ร่วมทุนมีอำนาจร่วมในการตัดสินใจในการบริหารจัดการ และจัดสรรผลประโยชน์อย่างยุติธรรม

พิทยา ว่องกุล (2542) ได้เสนอ ยุทธศาสตร์ การพัฒนาเพื่อสร้างกระบวนการทัศน์ใหม่ชุมชน ซึ่งแตกต่างจากการพัฒนากระแสหลัก กล่าวคือ

1. เน้นกระบวนการเรียนรู้ของชุมชน เพื่อสร้างฐานความรู้ และองค์ความรู้ของตนเอง รวมไปถึงการวางแผนการพัฒนาชุมชนแบบมีส่วนร่วมของสมาชิก โดยผู้นำ ผู้ทรงภูมิปัญญาเป็นแกนกลาง คุณลักษณะนี้เป็นจุดแข็งที่ชุมชนใช้สร้างความเป็นเอกภาพและศักยภาพของตนสามารถพัฒนา และรวบรวมความรู้ต่าง ๆ เป็นศูนย์กลางการเรียนรู้ของชุมชน หรือจัดตั้งมหาวิทยาลัยชาวบ้าน อีกทั้งสามารถพัฒนาเทคโนโลยีที่เหมาะสมแก่ชุมชนได้

2. กระบวนการสร้างชุมชน/ทุนสังคม ที่มองครอบคลุม ทั้งการระดมเงินตราจากน้อยสู่มาก เพื่อสร้างกลุ่มออมทรัพย์ ธนาคารชุมชน หรือธุรกิจชุมชน ซึ่งอาศัยเงินตราเป็นสื่อ และทุนทางสังคมที่มาจากบุคลากร ภูมิปัญญา ประเพณี วัฒนธรรมชุมชน สถาบันในชุมชน สาธารณสมบัติ ทรัพยากรธรรมชาติของชุมชน ฯลฯ ปัจจุบันชุมชนในชนบททุกภาคได้สร้างทุนชุมชน/สังคมในรูปแบบหลากหลายมากมาย

3. กระบวนการศึกษา ในกระบวนการทัศน์ใหม่ควรเป็นการศึกษาวิจัยเพื่อพัฒนาได้แก่ แสวงหาความร่วมมือจากนักวิชาการ หรือสถาบันการศึกษา หรือหน่วยงานภายนอกชุมชน กับส่งเสริมให้ชุมชนหรือสถาบันในชุมชน (โรงเรียน ครู ปัญญาชน ผู้นำชุมชน) ทำงานวิจัยเองเพื่อนำผลที่ได้มาวางแผนพัฒนาชุมชนในขั้นต่อนต่อไป โดยได้รับเงินทุนสนับสนุนกิจกรรมการพัฒนาที่กำหนดขึ้นจากการวิจัยด้วย

4. กระบวนการผสมผสานความหลากหลาย จากปัจจัยที่เป็นคุณต่อการพัฒนาเป็นกระบวนการทัศน์ใหม่ที่ชุมชนเปิดรับเอาความรู้ และความช่วยเหลือจากภายนอกโดยการเปิดเวทีแลกเปลี่ยนทัศนะระหว่างชุมชน ชุมชนกับหน่วยงานรัฐ และองค์กรพัฒนาเอกชน และร่วมมือกับหน่วยงานรัฐ องค์กรพัฒนาเอกชน หรือแหล่งเงินทุนต่างประเทศ โดยมีชุมชนเป็นผู้ตัดสินใจและวางแผนการพัฒนาตนเอง

5. กระบวนการสร้างเครือข่ายชุมชน จะนำไปสู่กระบวนการทัศน์ใหม่ในการต่อยอดความรู้ในการพัฒนาตนเอง และเครือข่ายอยู่ตลอดเวลา นำไปสู่ธุรกิจอุตสาหกรรมชุมชน เช่น โรงสีชุมชน โรงงานขนมจีนชุมชน ฯลฯ การกำหนดตลาดเครือข่ายทั้งในรูปแบบที่ซื้อขายสินค้า และแลกเปลี่ยนสินค้ากัน รวมไปถึงสถาบันการเงินของเครือข่าย และการวางแผนพัฒนาหรือยุทธศาสตร์การพัฒนาตนเองอย่างมีพลัง

ศาสตราจารย์ประเวศ วะสี (2530) ได้แสดงความเห็นว่า ชุมชนชนบทที่จะพึ่งตนเองทางเศรษฐกิจได้ จะต้องมียุทธศาสตร์ประกอบ 5 อย่างดังนี้

1. จิตใจที่มีธรรมะ มีความขยันหมั่นเพียร ไม่กลัวลำบาก ไม่โลภมาก มีสันโดษธรรม ไม่ใช่จ่ายฟุ่มเฟือย จะกำหนดแบบแผนการผลิต และทำให้เกิดความสมดุลทางเศรษฐกิจ

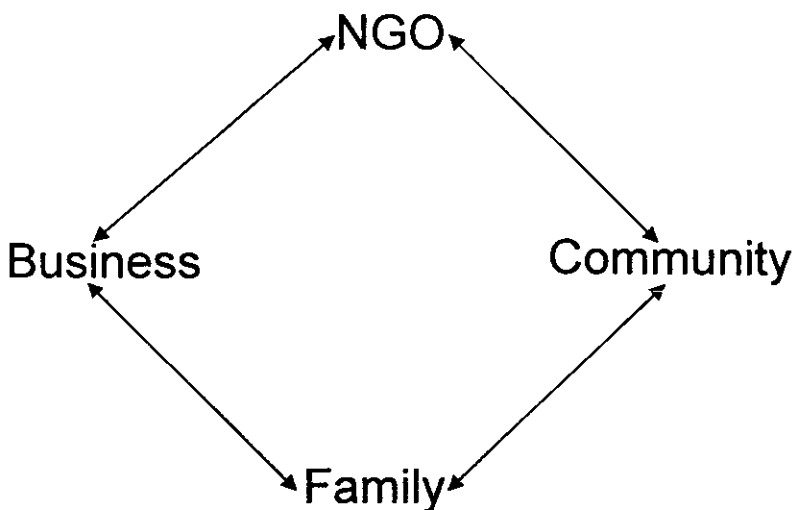
2. แบบแผนการผลิต เป็นแบบแผนผลิตเพื่อกินเอง ใช้อเอง ทำให้ต้องทำหลายอย่าง เป็นเกษตรกรรมผสมผสาน ซึ่งทำให้มีกินมีใช้ครบ และธรรมชาติแวดล้อมมีความสมดุล

3. ความสมดุลของธรรมชาติแวดล้อม เกิดขึ้นเพราะแบบแผนการผลิตที่คำนึง ถึงความสมดุลของธรรมชาติแวดล้อม และขึ้นกับจิตใจมนุษย์ที่ไม่โลภมาก และการพึ่งตนเองได้ทางเศรษฐกิจ

4. การพึ่งตนเองทางเศรษฐกิจ การผลิตเพื่อกินเอง ใช้อเอง ความสมดุลของธรรมชาติแวดล้อม กับพฤติกรรมไม่ฟุ่มเฟือย ทำให้เศรษฐกิจได้สมดุล พอกินพอใช้ไม่ขาดทุน ไม่เป็นหนี้สิน จึงมีชีวิตที่สงบ มีเวลา และไม่ทำลายสิ่งแวดล้อม

5. ชีวิตชุมชน ระบบชีวิตมีความสัมพันธ์กับสิ่งแวดล้อมใกล้เคียง มีอาหารการกินเหลือเฟือ มีเวลาที่จะช่วยเหลือกัน มีสถาบันครอบครัวที่มั่นคง มีการนับถือผู้เฒ่าผู้แก่ มีวัดเป็นสถาบันของชุมชนที่ช่วยพัฒนาจิตใจ เป็นศูนย์กลางทางการศึกษา ทางสาธารณสุข ทางศิลปวัฒนธรรม เป็นสถานสังคมสงเคราะห์ และเป็นเครื่องช่วยให้เกิดความสมดุลทางเศรษฐกิจ

Shielely Buzzard and Elisine Edgcomb(1992 ,P.3) ได้กล่าวถึงบทบาทขององค์กรเอกชน ในการส่งเสริมการทำธุรกิจว่าเป็นหนทางที่จะบรรลุถึงการพัฒนาสังคมและชุมชน และเห็นว่าทั้งหน่วยงานพัฒนาเอกชน ธุรกิจ และชุมชน เป็นส่วนของกันและกัน ในลักษณะของ Integrated Whole



งานวิจัยที่เกี่ยวข้อง

สุทธิชัย หาญตระกูล (2543) ได้ศึกษาเกี่ยวกับความสำเร็จของการดำเนินธุรกิจชุมชน กรณีศึกษา โรงเรียนข้าวชุมชนเขตอีสานใต้ จากการศึกษา พบว่าภายใต้ระบบทุนนิยมเสรีที่ไม่เอื้อต่อการผลิตซ้ำของชาวนารายย่อย ได้ส่งผลให้โรงเรียนข้าว ชุมชนที่เป็นทางออกของทางเลือกในการแก้ปัญหาของชาวนารายย่อย ต้องดำเนินถึงสถานะ 2 สถานะ คือสถานการณ์ดำเนินให้อยู่รอดต่อไปในระบบตลาด และสถานะขององค์กรที่ตั้งขึ้นมาเพื่อ ช่วยเหลือสมาชิกในชุมชน โรงเรียนข้าวชุมชนจะมีวิธีการในการรักษาสมดุลของสถานะทั้งสองได้อย่างไร เพราะความสมดุลจะนำมาซึ่งความสำเร็จในการดำเนินธุรกิจโรงเรียนข้าวชุมชน ในการศึกษาถึงความสำเร็จในการดำเนินธุรกิจโรงเรียนข้าวชุมชน ซึ่งมีวัตถุประสงค์เพื่อหา เงื่อนไขในการประเมินความสำเร็จที่สะท้อนถึงสมดุลของสถานะทั้งสอง ตลอดจนวิธีการ ที่สอดคล้องกับเงื่อนไขของความสำเร็จ นอกจากนี้ยังมีการศึกษาถึงผลประโยชน์ที่เกิดขึ้นภายหลังจากที่มีการรวมกลุ่ม โดยการศึกษาครั้งนี้จะเลือกโรงเรียนข้าวชุมชน 3 แห่ง ที่อยู่ในเขตพื้นที่อีสานใต้ ซึ่งประกอบด้วยโรงเรียนข้าวชมรมอนุรักษ์ ธรรมชาติ จ. ยโสธร โรงเรียนข้าวของเครือข่ายเกษตรกรแปรรูปข้าว 3 ตำบล จ.ร้อยเอ็ด และโรงเรียนข้าวของสหกรณ์ การเกษตรพิมาย จำกัด จังหวัดนครราชสีมา เป็นแหล่งในการเก็บรวบรวมข้อมูลเพื่อตอบคำถามงานวิจัยโดยใช้วิธีการ เก็บรวบรวมข้อมูลแบบ การเข้าไปสังเกตแบบมีส่วนร่วมในการทำกิจกรรม และสัมภาษณ์สมาชิกของกลุ่มโดยวิธีการเลือกกลุ่มตัวอย่างแบบบังเอิญ (Accidental sampling) จากผลการศึกษาพบว่า เงื่อนไขของการสร้างผลกำไร เงื่อนไขของการมีส่วนร่วม เงื่อนไขของความเชื่อมั่นที่มี ต่อผู้นำ และเงื่อนไขของการกระจายผลประโยชน์ไปสู่สมาชิก ในขณะที่โรงเรียนข้าวของเครือข่ายเกษตรกรแปรรูปข้าว 3 ตำบล จะใช้เงื่อนไขของการสร้าง ผลกำไร เงื่อนไขของการมีส่วนร่วม เงื่อนไขของความเชื่อมั่นที่มีต่อผู้นำ และเงื่อนไขของการขอความช่วยเหลือจากภายนอก เป็นเงื่อนไขในการประเมินความสำเร็จ ส่วนโรงเรียนข้าวของสหกรณ์ การเกษตรพิมาย จะใช้เงื่อนไขของการสร้างผลกำไร เงื่อนไขของการมีส่วนร่วม และเงื่อนไขของการสร้างผลประโยชน์ ให้กับสมาชิก เป็นเงื่อนไขในการประเมินความสำเร็จ โดยสรุปแล้ว โรงเรียนข้าวชุมชนที่ประสบความสำเร็จในการดำเนินงาน คือ โรงเรียนข้าวชมรมอนุรักษ์ธรรมชาติและ โรงเรียนข้าวสหกรณ์การเกษตรพิมาย โดยสาเหตุที่ทำให้โรงเรียนข้าว ชมรมอนุรักษ์ธรรมชาติประสบความสำเร็จเพราะมีการดำเนินงานโดยใช้ทุนทางสังคมที่เข้มแข็ง ในขณะที่โรงเรียนข้าวของสหกรณ์การเกษตรพิมายประสบความสำเร็จเพราะมีการดำเนินงานโดยใช้ทุนทางเศรษฐกิจที่เข้มแข็ง ส่วนโรงเรียนข้าวเครือข่ายเกษตรกรแปรรูป

ชาว 3 ตำบล ยังไม่สามารถดำเนินธุรกิจให้ประสบความสำเร็จ เพราะไม่สามารถสร้างทุนทางเศรษฐกิจและทุนทางสังคมที่เข้มแข็งได้

วัชร ศรีทองกุล (2544) ได้ทำการศึกษาการรวมกลุ่มเพื่อทำธุรกิจชุมชนของกลุ่มแม่บ้าน ในหมู่ที่ 1 ตำบลขามสะแกแสง อำเภอขามสะแกแสง จังหวัดนครราชสีมา ซึ่งในการวิจัยครั้งนี้มีจุดประสงค์เพื่อศึกษาภูมิหลังส่วนบุคคลของสมาชิกกลุ่มสตรี แม่บ้านขามสะแกแสงและสมาชิกกลุ่มแม่บ้านเกษตรกรรมขามสะแกแสง รวมทั้งการเปลี่ยนแปลง ทางเศรษฐกิจและสังคมของสมาชิกทั้งสองกลุ่มก่อนและหลังการเข้าร่วมเป็นสมาชิกกลุ่ม มุ่งเหตุจูงใจในการเข้าร่วมกลุ่มทัศนคติของสมาชิกที่มีต่อกลุ่ม โดยมีแนวคิดที่ว่า ชุมชนควรจะต่อสู้กับระบบเศรษฐกิจแบบทุนนิยมโดยอาศัยความได้เปรียบด้านภูมิปัญญา วัตถุดิบ เพื่อส่งผลให้ผู้ผลิตเกิดอำนาจการต่อรอง การศึกษาครั้งนี้ได้รวบรวมข้อมูลโดยใช้การสัมภาษณ์ผู้ให้ข้อมูลหลัก สังเกตการณ์ ภาคสนาม ประกอบการสัมภาษณ์จากแบบสอบถาม จากสมาชิกกลุ่มสตรีแม่บ้านขามสะแกแสง 25 ราย และสมาชิกแม่บ้านเกษตรกรรมขามสะแกแสง 25 ราย รวมทั้งหมด 50 ราย จากสมาชิกกลุ่ม ทั้งหมด 60 ราย สถิติที่ใช้วิเคราะห์ข้อมูล ได้แก่ คำร้อยละอธิบายลักษณะส่วนตัวภูมิหลัง การเปลี่ยนแปลงในด้านเศรษฐกิจและสังคมภายหลังการเข้าร่วมกลุ่ม ในส่วนของประโยชน์ ที่ได้จากการร่วมกลุ่มในด้านการขายสินค้า ความคิดเห็นในด้านต่าง ๆ ความเปลี่ยนแปลงด้านรายได้ ด้านสังคมกับเพื่อนบ้าน ความเปลี่ยนแปลงด้านความสัมพันธ์ในครอบครัว ใช้ค่าเฉลี่ยและส่วนเบี่ยงเบนมาตรฐานในการวิเคราะห์ ผลการศึกษาที่สำคัญพบว่า การรวมกลุ่มในรูปแบบสหกรณ์ เกิดจากกระบวนการเรียนรู้ ร่วมกันระหว่างคนในหมู่บ้านเพื่อร่วมมือแก้ไขปัญหาปากท้อง ปัญหาความยากจน นอกจากนั้น การเข้ามาช่วยเหลือของภาครัฐไม่ว่าจะเป็นการอบรมทักษะฝีมือ ด้านเงินทุน ด้านข้อมูลข่าวสารก็ดี ล้วนเป็นแรงผลักดันอีกทางหนึ่งที่สำคัญที่จะสร้างความเข้มแข็งให้กับชุมชน แต่อย่างไรก็ตามการรวมกลุ่มจะก่อให้เกิดประโยชน์สูงสุดนั้น จะต้องมีจิตสำนึก ในธุรกิจ รู้สึกเป็นเจ้าของในธุรกิจ ภาคภูมิใจในผลการดำเนินงานนั้น ๆ ส่งผลให้เกิด การเปลี่ยนแปลงไปในทางที่ดีขึ้นไม่ว่าจะเป็นการเปลี่ยนแปลงด้านรายได้ ด้านสังคม กับเพื่อนบ้าน และด้านความสำคัญในครอบครัว

นิรันดร์ ปะมะพิมาย (2544) ได้ทำการศึกษากลุ่มชนมเงินบ้านประโดก ตำบลหมื่นไวย อำเภอเมือง จังหวัดนครราชสีมา โดยมีวัตถุประสงค์ในการศึกษาคือ

1. เพื่อศึกษาประวัติความเป็นมาของชุมชนชนมเงิน บ้านประโดก
2. เพื่อศึกษาถึงกระบวนการผลิตชนมเงินของกลุ่มฯ
3. เพื่อศึกษารูปแบบการบริหารและการจัดการของกลุ่มฯ

4. เพื่อศึกษารูปแบบของธุรกิจชุมชน
5. เพื่อศึกษาปัจจัย ที่มีผลต่อการดำเนินงานของกลุ่มฯ
6. เพื่อศึกษาอาชีพการทำขนมจีนที่ส่งผลต่อการพัฒนา คุณภาพชีวิตของครอบครัวสมาชิกกลุ่มฯ
7. เพื่อศึกษาปัญหาและอุปสรรคของกลุ่ม

ในการศึกษาวิจัยครั้งนี้ใช้วิธีวิจัยเชิงคุณภาพ การเก็บข้อมูลภาคสนามใช้วิธีการสัมภาษณ์แบบเป็นทางการ และสัมภาษณ์แบบไม่เป็นทางการ การสังเกตแบบมีส่วนร่วม การสนทนากลุ่ม และแบบสอบถามข้อมูลพื้นฐานทั่วไป ผลการศึกษาพบว่า

1. ชุมชนขนมจีนบ้านประโดกมีวัฒนธรรมการทำขนมจีนมาช้านาน เป็นที่ยอมรับของคนทั่วไป เดิมชาวบ้านประกอบอาชีพเกษตรกรรม แต่ปัจจุบันได้เข้ามาয়อาชีพการทำขนมจีนแทนเพราะมีรายได้ดี
2. กระบวนการผลิตขนมจีนของกลุ่มพบว่าเดิมใช้อุปกรณ์การผลิตที่ชาวบ้านประกอบขึ้นมาเอง แต่ปัจจุบันมีการผลิตในรูปแบบที่ทันสมัยขึ้น โดยมีเทคโนโลยีต่าง ๆ เพื่อให้ทันกับความต้องการของผู้บริโภคซึ่งมีเป็นจำนวนมาก
3. รูปแบบการบริหารและการจัดการ พบว่า มีการบริหารในรูปของคณะกรรมการกลุ่มโดยมีประธานกลุ่มเป็นผู้มีบทบาทสำคัญในการดำเนินงานเป็นอย่างมาก เนื่องจากเป็นบุคคลที่ได้รับการยอมรับเป็นอย่างดีจากสมาชิกกลุ่ม
4. รูปแบบการดำเนินงานธุรกิจชุมชนของกลุ่ม พบว่ามีการจัดตั้งร้านค้าของกลุ่มทั้งในชุมชนเองและนอกชุมชน รวมทั้งขยายสาขาไปยัง ศูนย์การค้า และมีการพัฒนาเส้นขนมจีนและบรรจุภัณฑ์ให้ทันสมัยอยู่ตลอดเวลา เพื่อให้ ได้รับการยอมรับจากกลุ่มผู้บริโภคมากยิ่งขึ้น
5. ปัจจัยที่มีผลต่อการดำเนินงานของกลุ่ม พบว่าปัจจัยภายในได้แก่ การมีผู้นำเข้มแข็ง การยอมรับในเรื่องของรสชาติ การมีส่วนร่วมของชุมชน การมีวัตถุดิบภายในชุมชน ส่วนปัจจัยภายนอกได้แก่ การสนับสนุนทางราชการและเอกชน การประชาสัมพันธ์ของสื่อมวลชน
6. การพัฒนาคุณภาพชีวิตของครอบครัวพบว่าสมาชิกกลุ่มมีรายได้เพิ่มขึ้น ทำให้ครอบครัวมีความเป็นอยู่ดีขึ้น มีการส่งบุตรหลานเรียนต่อในระดับที่สูงขึ้น ทำให้ชุมชนมีส่วนร่วมในการพัฒนาธุรกิจชุมชน และสร้างความสามัคคีให้เกิดขึ้นภายในชุมชน
7. ปัญหาที่พบจากการดำเนินการของกลุ่มได้แก่ การขาดการสืบทอดของผู้นำที่เข้มแข็งในอนาคต การขาดงบประมาณการประชาสัมพันธ์ซึ่ง ต้องพิจารณาจากภายนอกสูง

รัชชย ศรีลาภ (2541) ได้ศึกษาถึงพัฒนาการ กระบวนการผลิต การจำหน่าย และปัญหาการประกอบธุรกิจผลิตภัณฑ์แปรรูปผ้าของชุมชนบ้านเสี้ยว ตำบลหัววัง อำเภอ ยางตลาด จังหวัดกาฬสินธุ์ จากกลุ่มตัวอย่างจำนวน 50 คน ประกอบด้วยผู้ประกอบการ รายใหญ่ และรายย่อย แรงงานรับจ้าง ผู้รับผลิตภัณฑ์ไปจำหน่าย และผู้รู้ในชุมชน โดยใช้แบบสัมภาษณ์ทั้งมีโครงสร้าง และไม่มีโครงสร้าง วิเคราะห์ข้อมูลตามประเด็นสำคัญในความมุ่งหมาย และเสนอผลการศึกษาโดยวิธีพรรณนาวิเคราะห์ ผลการวิจัยพบว่า ชาวบ้านในชุมชนบ้านเสี้ยวซึ่งประกอบอาชีพทำนาเป็นหลัก มีรายได้จากการทำนาไม่พอ กับค่าใช้จ่ายในการดำรงชีวิต จึงซื้อเศษผ้าจากโรงงานอุตสาหกรรมที่มีจำหน่ายตามร้านค้า ในกรุงเทพมหานครเย็บเป็นเครื่องใช้ในครัวเรือนและจำหน่ายเป็นอาชีพเสริมเริ่มจากปี พ.ศ. 2533 - 2535 เป็นช่วงเริ่มต้นและขยายกลายเป็นธุรกิจขนาดย่อมของชุมชนในปี พ.ศ. 2536 - 2539 แล้วประสบปัญหา ในช่วงเศรษฐกิจชะลอตัวตั้งแต่มิถุนายนปี พ.ศ. 2540 จนถึงปัจจุบัน กระบวนการผลิตและจำหน่ายผลิตภัณฑ์แปรรูปผ้าตามลักษณะของธุรกิจขนาดย่อมในชุมชน ไม่ค่อยสลับซับซ้อนเท่าใดนัก โดยผู้ประกอบการจัดหาการลงทุน อุปกรณ์ แรงงาน และตลาด ด้วยตนเองผลิตภัณฑ์จากผ้าประกอบด้วยเครื่องนอน ผ้านวม ผ้าปูม่าน เสื้อผ้า และเครื่องใช้ในครัวเรือนอื่น ๆ เมื่อผลิตได้ปริมาณมากแล้วจึงบรรทุกผลิตภัณฑ์ไปจำหน่าย ทั่วประเทศเที่ยวละ 7 - 15 วัน โดยผู้ประกอบการนำไปจำหน่ายเอง และมีพ่อค้าในชุมชนรับไปจำหน่ายตามที่ตกลงกัน รายได้จากการประกอบอาชีพที่ทำให้ฐานะความเป็นอยู่ของชาวบ้านดีขึ้นตามอัตภาพ โดยเฉพาะผู้ประกอบการรายใหญ่ที่ลงทุนมากมีรายได้ค่อนข้างดี ผู้ประกอบการผลิตภัณฑ์แปรรูปผ้าซึ่งมีจำนวนประมาณร้อยละ 80 ของชุมชน ประสบปัญหาการขาดสภาพคล่องในชุมชน เนื่องจากต้นทุนการผลิตและการจำหน่ายสูงขึ้น แต่การจำหน่ายผลิตภัณฑ์กลับลดลง เจ้าของธุรกิจจำหน่ายผลิตภัณฑ์ด้วยระบบเงินผ่อนมากเกินไปเพื่อเก็บเงินจากลูกค้าไม่ได้จึงส่งผลกระทบต่อทั้งชุมชน

ลำแพน จอมเมือง (2540) ได้ศึกษาถึงบทบาทของธุรกิจชุมชนที่มีผลต่อความเข้มแข็งของชุมชนในการจัดการป่าชุมชน กรณีศึกษาดำบลศิลาแลง อำเภอบัว จังหวัดน่าน และศึกษาความสัมพันธ์ระหว่างธุรกิจชุมชนในการเสริมความเข้มแข็งในการจัดการป่าชุมชน ผู้วิจัยศึกษาเอกสาร การสังเกต การวิจัยแบบมีส่วนร่วม การสัมภาษณ์แบบมีโครงสร้าง และไม่มีโครงสร้าง การเข้าไปมีส่วนร่วมในกิจกรรม การแก้ปัญหากับชุมชน พื้นที่ศึกษา ได้แก่ บ้านดอนไชย ตำบลศิลาแลง อำเภอบัว จังหวัดน่าน ซึ่งเป็นหมู่บ้านที่เป็นตัวแทนของ 7 หมู่บ้าน ในตำบลศิลาแลง ที่มีการทำธุรกิจชุมชนและการจัดการป่าชุมชน ร่วมกันในระดับตำบล ผลการศึกษาพบว่า ปัจจัยสำคัญที่ทำให้ชุมชนมีความเข้มแข็งในการจัดการป่าชุมชนคือ เศรษฐกิจของชุมชน เมื่อ

เศรษฐกิจของชุมชนมั่นคงส่งผลให้ชุมชนมีศักยภาพในการแก้ปัญหาของชุมชนได้ โดยมีธุรกิจชุมชนเป็นปัจจัยที่พัฒนาเศรษฐกิจของชุมชน การที่ชุมชนมีองค์กรที่สามารถ ดำเนินธุรกิจและสามารถสร้างผลประโยชน์ให้แก่คนในชุมชนได้ในระยะยาวและยั่งยืน ทำให้คนในชุมชนสามารถดำเนินชีวิตอยู่ในชุมชนได้อย่างเป็นปกติสุข และสืบทอดวัฒนธรรมชุมชนอันเป็นวิถีชีวิตดั้งเดิมที่เหมาะสมกับคนในท้องถิ่นไปพร้อมๆ กับการอนุรักษ์ทรัพยากรธรรมชาติ ในท้องถิ่นไปด้วย การทำธุรกิจชุมชน เป็นการดำเนินธุรกิจซึ่งมีกิจกรรมการผลิตที่เกี่ยวเนื่องและเหมาะสม ต่อวิถีชีวิต สังคม เศรษฐกิจ และระบบนิเวศของชุมชนที่แตกต่างกันออกไปในแต่ละท้องถิ่น และดำเนินการโดยคนในชุมชน ที่เกิดจากการรวมตัวกัน เป็นกลุ่มของชาวบ้านในชุมชนท้องถิ่น ให้สมาชิก ทุกคนได้มีส่วนร่วมทั้งในการกำหนดทิศทาง และปฏิบัติงานในหน้าที่ที่แตกต่างกันไปในกิจกรรม ของธุรกิจชุมชน มีความสอดคล้องกับความต้องการของคนส่วนใหญ่ในสังคมที่เป็นสมาชิก โดยอยู่บนพื้นฐานของความเป็นจริง มีความเหมาะสมสอดคล้องต่อวิถีชีวิต ภูมิปัญญา สภาพเศรษฐกิจ สังคม และระบบนิเวศของชุมชน อย่างไรก็ตาม ความพยายามในลดทอนปัญหาของชุมชนโดยผ่านการทำกิจกรรมอนุรักษ์ในรูปแบบ การจัดการป่าชุมชน ของตำบลศิลาแลง โดยนับได้แสดงให้เห็นถึงพัฒนาการขององค์กรประชาชนที่ ต้องการจะพิสูจน์ด้วยตัวเองถึงศักยภาพที่มีอยู่จริงในการจัดการทรัพยากรของตนเองได้ แต่เกิดขึ้นท่ามกลางกระบวนการเรียนรู้ของชาวบ้านในชุมชน และชุมชนกับองค์กรภายนอก การทำงานของชาวบ้านจะดำเนินต่อไปได้ก็จะต้องได้รับการยอมรับในเรื่องสิทธิและอำนาจขององค์กรชุมชน อย่างแท้จริงซึ่งจะเป็นหลักประกันให้ประชาชนมีส่วนร่วมในการตัดสินใจ เมื่อเป็นเช่นนี้จำเป็นอย่างยิ่งที่รัฐควรจะต้องวางเงื่อนไขเพื่อส่งเสริมการริเริ่มของท้องถิ่น และการพัฒนาองค์กรท้องถิ่นในการจัดการป่าชุมชน อย่างมีส่วนร่วมต่อไป

ณรงค์ เพ็ชรประเสริฐ (2540 : บทคัดย่อ) ได้วิจัยเรื่อง การศึกษาเบื้องต้นของความเป็นไปได้ในการจัดตั้งธุรกิจชุมชน "ธุรกิจชุมชน" ในงานศึกษานี้หมายถึง กิจกรรมทางเศรษฐกิจของชุมชนที่ต้องการได้กำไร "ธุรกิจชุมชน" เริ่มพัฒนามาจากแนวคิดของกลุ่มสมาคมสังคมนิยม (socialist associationist) ซึ่งต่อมาได้พัฒนารูปแบบสหกรณ์ขึ้นมาเป็นธุรกิจของกลุ่มสมาชิกจนแพร่หลายมาจนถึงทุกวันนี้ ธุรกิจชุมชนที่มีการพัฒนาเข้มแข็งมีขนาดใหญ่จนกลายเป็นธุรกิจข้ามชาติคือ ธุรกิจชุมชนมอนตราคอนในแคว้นบาสก์ (Basque) ประเทศสเปน จัดตั้งในรูปแบบของบริษัทสหกรณ์ ประกอบด้วยบริษัทต่างๆ มากมาย แต่บริษัทเหล่านั้นได้รวมตัวเป็นสหกรณ์ (ของบริษัท) มีธุรกิจครบสามขา คือ การผลิต การค้า และการเงิน รวมทั้งมีสถาบันการศึกษาของตนเองด้วย

ในประเทศไทย “ธุรกิจชุมชน” เริ่มแรกคือ สหกรณ์ที่มีทั้งสหกรณ์ร้านค้า สหกรณ์ออมทรัพย์ สหกรณ์การเกษตร และสหกรณ์เครดิตยูเนียน ทั้งหมดดำเนินงานภายใต้การควบคุมดูแลของกระทรวงเกษตรและสหกรณ์ ต่อมา มีรูปแบบของธุรกิจชุมชนที่ไม่ใช่สหกรณ์ เช่น ร้านค้า รพช. และธุรกิจชุมชนอิสระที่ไม่เกี่ยวข้องกับราชการ เช่น กลุ่มสัจจะออมทรัพย์ของชาวบ้าน กลุ่มการผลิตการค้าที่ทำงานร่วมกับ NGOs และบางแห่งได้จัดตั้งขึ้นมาเป็นบริษัทธุรกิจชุมชน เช่น บริษัทธุรกิจชุมชนหัวไทร จังหวัดนครศรีธรรมราช และบริษัทอุทัยศกกิจ จังหวัดยโสธร เป็นต้น ความเป็น “ธุรกิจชุมชน” พิจารณาได้จากการถือครองกรรมสิทธิ์และเป้าหมายของธุรกิจ กล่าวคือ ถ้าชุมชนถือครองกรรมสิทธิ์ส่วนใหญ่และมีเป้าหมายเพื่อรายได้และคุณภาพชีวิตของคนในชุมชนก็นับได้ว่าเป็นธุรกิจชุมชน ในการวิเคราะห์ความเป็นไปได้ในการจัดตั้งธุรกิจชุมชนนั้น จะต้องวิเคราะห์ให้ได้คำตอบว่า จะทำธุรกิจอะไร โดยพิจารณาความได้เปรียบเชิงเปรียบเทียบ ควบคู่กับอุปสงค์อุปทานในตลาด จากนั้นจึงวิเคราะห์ว่าจะทำอย่างไร โดยพิจารณาจาก การมีส่วนร่วมของสมาชิกในชุมชนและผู้เกี่ยวข้องอื่น ๆ เพื่อดูความเป็นไปได้ในการระดมทุน วิธีการผลิต และวิธีการทำธุรกิจ จากนั้นจึงวิเคราะห์ว่า ใครคือกลุ่มลูกค้าเป้าหมาย และดูว่าจะเข้าถึงลูกค้ากลุ่มเหล่านั้นได้อย่างไร หากได้คำตอบเหล่านี้ได้ชัดเจนจึงลงมือประกอบการธุรกิจชุมชน

บริษัทธุรกิจชุมชนหัวไทรจัดตั้งขึ้นมาโดยผ่านกระบวนการวิเคราะห์ความเป็นไปได้ดังกล่าว และเมื่อจัดตั้งขึ้นแล้วจึงเดินแนวทาง หนึ่งครัวเรือน สองวิธีการผลิต กล่าวคือ วิธีการผลิตแรกของครัวเรือน เน้นให้ครัวเรือนทำการผลิตอาหารให้เพียงพอับความต้องการ วิธีการผลิตที่สอง ให้ครัวเรือนสร้างส่วนเกินโดยการเพิ่มผลผลิตให้มากขึ้นหรือหันไปผลิตพืชบางอย่างที่สามารถขายในตลาดได้ดี เพื่อให้ครัวเรือนได้เงินมาซื้อหาปัจจัยอื่น ๆ ที่ต้องการ ควบคู่ไปกับการผลิตอาหารสนองความต้องการในครัวเรือน โดยมีบริษัทธุรกิจชุมชนหัวไทรทำหน้าที่ด้านการตลาดและแนะนำให้ปลูกพืชที่มีตลาดดี การดำเนินงานเพื่อให้บรรลุเป้าหมายของบริษัทธุรกิจชุมชนหัวไทร อาศัยปฏิสัมพันธ์จากสี่ฝ่ายคือ ชุมชน นักวิชาการ(และ NGOs) ธุรกิจ และราชการ รูปแบบของบริษัทธุรกิจชุมชนแนวทาง หนึ่งครัวเรือน สองวิธีการผลิต และปฏิสัมพันธ์สี่ฝ่าย จึงกลายเป็นเอกลักษณ์ของหัวไทร model

รศ.ปาริชาติ วลัยเสถียร (2540 : บทคัดย่อ) ได้วิจัยเรื่อง นโยบายและมาตรการในการส่งเสริมทำธุรกิจชุมชน ผลการศึกษาในส่วนของการศึกษาชุมชน แสดงให้เห็นว่าชุมชนเป็นคำที่มีหลายความหมายและหลายรูปแบบ ไม่จำกัดว่าจะต้องเป็นชุมชนหมู่บ้าน หรือชุมชนตามพื้นที่ ชุมชนในรูปแบบใหม่อาจเกิดขึ้นด้วยจิตสำนึกหรือความสนใจร่วมซึ่งสมาชิกไม่จำเป็นต้องติดต่อสัมพันธ์กันโดยตรงไม่จำเป็นต้องอยู่ในพื้นที่เดียวกันก็ได้

ความหมายหรือลักษณะของชุมชนจะมีความซับซ้อนและเปลี่ยนแปลงไปอย่างไรก็ตาม การศึกษาชุมชน คือ การแสวงหาข้อเท็จจริงของชุมชนทั้งระบบโดยไม่แยกส่วนวิเคราะห์ซึ่งนำไปสู่การเรียนรู้และปฏิบัติงานร่วมกันอย่างมีเป้าหมาย วิธีการและเทคนิคในการศึกษาชุมชนให้ความสำคัญต่อการมีส่วนร่วมของกลุ่มเป้าหมาย มีการพัฒนาวิธีการศึกษาให้สามารถดำเนินการได้ในระยะเวลาสั้นเพื่อให้ทันสถานการณ์และนำมาใช้ประโยชน์ได้อย่างแท้จริง

ผลการศึกษาโดยรวม ปรากฏว่า การส่งเสริมการมีส่วนร่วม การเรียนรู้ การสนับสนุนการรวมพลังในการดำเนินกิจกรรมในรูปกลุ่ม องค์กรและเครือข่าย การพัฒนาผู้นำ และแม้กระทั่งการติดตามและประเมินผล จัดว่าเป็นกระบวนการเสริมพลังอำนาจแก่ชุมชนได้ทั้งสิ้น ทั้งนี้ กระบวนการทำงานและเทคนิคในเรื่องต่าง ๆ ดังกล่าวจะต้องมีความเชื่อมโยงกัน โดยเริ่มจากการทำงานกับสมาชิกจำนวนน้อยไปหามาก ส่งเสริมการเรียนรู้และฝึกปฏิบัติจากเรื่องง่าย ๆ ใกล้ตัวไปสู่เรื่องที่ยากและซับซ้อนมากขึ้น มีขอบเขตการวิเคราะห์ที่กว้างขึ้น ส่งเสริมให้ชุมชนมีการเรียนรู้อย่างต่อเนื่องและนำไปสู่การปฏิบัติ รวมทั้งให้คุณค่าแก่ภูมิปัญญาท้องถิ่น และการสร้างความรู้ใหม่จากประสบการณ์ของชุมชน

การรวมตัวของกลุ่มและองค์กรประชาชนเข้าเป็นเครือข่ายหรือสร้างขบวนการเคลื่อนไหวทางสังคม ก็เป็นพัฒนาการของพลังในการเกื้อกูล พลังสร้างสรรค์ นอกจากนี้เครือข่ายในงานพัฒนา มิได้จำกัดอยู่เพียงเครือข่ายองค์กรชุมชนหรือองค์กรประชาชนเท่านั้น หากมีเครือข่ายทางสังคมหรือประชาสังคม ซึ่งอาจเกิดขึ้นจากการรวมตัวระหว่างบุคคลที่มีจิตสำนึกความต้องการ หรือความรู้สึกร่วมในประเด็นสาธารณะ โดยที่ไม่ได้รู้จักกันหรืออยู่ใกล้ชิดมาก่อน อาศัยช่องทางติดต่อสื่อสารผ่านสื่อและระบบเทคโนโลยีสารสนเทศ ซึ่งนักพัฒนาจะต้องปรับเปลี่ยนบทบาทและเทคนิควิธีในการทำงานให้สอดคล้องกับพัฒนาการของการรวมกลุ่มในลักษณะและระดับต่าง ๆ ด้วย

ผู้มีบทบาทสำคัญในกระบวนการพัฒนา ได้แก่ ผู้นำและชนชั้นนำ ซึ่งผลการศึกษาแสดงให้เห็นว่า ผู้นำเป็นผู้ที่สามารถสื่อประสานกับสมาชิกเพื่อร่วมกันดำเนินงานให้บรรลุถึงความสำเร็จ นอกจากนี้ ผู้นำและชนชั้นนำมักจะเกี่ยวข้อง กับโครงสร้างอำนาจทั้งภายในและภายนอกชุมชน ได้แก่ โครงสร้างอำนาจแบบเครือญาติ ฝักฝ่าย แบบระบบอุปถัมภ์ และความสัมพันธ์เชิงพึ่งพาระหว่างชาวบ้านและนายทุนหรือนักการเมือง ดังนั้น ผู้นำอาจเป็นได้ทั้งผู้สร้างและทำลายความเข้มแข็งของชุมชน

ความรู้ในการทำงานกับชุมชนเป็นทฤษฎีแห่งการปฏิบัติ ที่มีความเกี่ยวข้องเชื่อมโยงกันระหว่างการสร้างองค์ความรู้ใหม่ การทดลองนำไปปฏิบัติ และการทบทวน ประเมิน

ความรู้ โดยอาศัยเทคนิคการศึกษาและวิเคราะห์ การเรียนรู้และการติดตามและประเมินผล ที่เน้นการทำงานแบบมีส่วนร่วมของพหุภาคี

การเลือกใช้กระบวนการและเทคนิคในการทำงานกับชุมชน นักพัฒนาควรตระหนักถึงสถานการณ์ปัญหา อุดมการณ์ และเป้าหมายของการพัฒนา และควรพิจารณาถึงเงื่อนไขในด้านประชาชนซึ่งเป็นกลุ่มเป้าหมาย สถานการณ์ทางสังคม วัฒนธรรม และการเมือง เงื่อนไขด้านนโยบายและการบริหารการจัดการขององค์กรทั้งภาครัฐและเอกชนด้วย

เนื่องจากองค์ความรู้เกี่ยวกับการพัฒนาชุมชนมีอยู่อย่างกว้างขวาง การศึกษาค้นคว้าครั้งนี้ไม่สามารถจะสำรวจได้อย่างครอบคลุมทั้งหมด ประเด็นสำคัญสำหรับการศึกษาค้นคว้าต่อไป ได้แก่ รูปแบบต่าง ๆ ขององค์กรประชาชน, ลักษณะ พลวัตและผลกระทบของชุมชนในรูปแบบใหม่ หรือ ชุมชนเสมือนจริง, การมีส่วนร่วมของคนยากจน, การมีส่วนร่วมของผู้เกี่ยวข้องกับโครงการทุกฝ่าย, ผู้นำและโครงสร้างอำนาจ, การจัดการความขัดแย้งในชุมชน, เครือข่ายประชาสังคม และการประเมินผลแบบมีส่วนร่วมในโครงการขนาดใหญ่

ปาริชาติ วลัยเสถียร (2540 : บทคัดย่อ) ได้ทำการวิจัยเรื่องการสำรวจสถานะความรู้เกี่ยวกับธุรกิจชุมชน รายงานการสำรวจสถานะความรู้เกี่ยวกับธุรกิจชุมชน เป็นการสำรวจเอกสารเพื่อให้ทราบกรอบแนวคิดของการทำธุรกิจชุมชน จากผลการศึกษาและงานวิจัยที่ได้มีการจัดทำไว้แล้ว เพื่อจัดทำรายงานในลักษณะ annotation ให้แก่การศึกษาเบื้องต้นเรื่อง และจัดทำบรรณานุกรมและแหล่งข้อมูลของผลการศึกษาที่เกี่ยวข้องธุรกิจชุมชน

ผลการศึกษา พบว่า ธุรกิจชุมชนมีความหมายที่แตกต่างจากธุรกิจขนาดย่อม โดยทั่วไป กล่าวคือ ธุรกิจชุมชนจะเป็นการประกอบการโดยกลุ่ม หรือองค์กรชุมชนเป็นเจ้าของ และร่วมกันดำเนินกิจการ ตลอดจนร่วมกับผลประโยชน์จากการดำเนินการนั้น ในการดำเนินกิจกรรมธุรกิจชุมชน จะเป็นการผลิต การบริการที่เหมาะสมต่อสภาพทางเศรษฐกิจ สังคม และสอดคล้องกับวิถีการดำเนินชีวิตของคนในชุมชน เนื่องจากเป็นการดำเนินการที่อาศัยความสัมพันธ์ทางสังคมเพื่อเป็นฐานในการกำหนดทิศทางการดำเนินกิจกรรม ในขณะที่ธุรกิจขนาดย่อมโดยทั่วไปเป็นการประกอบการโดยเอกชนเป็นเจ้าของ ดำเนินการและบริหารเอง

โครงสร้าง ลักษณะการประกอบการ และผลตอบแทนของธุรกิจชุมชน เป็นกิจกรรมการผลิต การค้า และการบริการขั้นพื้นฐาน โดยอาศัยวัตถุดิบจากธรรมชาติหรือหาได้จากท้องถิ่นเป็นสำคัญ ใช้เทคโนโลยีในการผลิตที่ไม่ซับซ้อน ส่วนใหญ่จะเป็นองค์ความรู้ดั้งเดิมของชุมชนที่นำมาประยุกต์เข้ากับเทคโนโลยีสมัยใหม่เพื่อให้สอดคล้องกับความต้องการของตลาด ใช้แรงงานท้องถิ่นที่มีระดับฝีมือค่อนข้างต่ำ ความชำนาญของแรงงานเกิดจากการเรียนรู้ซึ่งถ่ายทอด

จากบรรพบุรุษหรือคนในชุมชนเดียวกัน การจัดรูปองค์กรหรือการจัดการโครงสร้างองค์กรธุรกิจ ชุมชนเน้นการมีส่วนร่วมของคนในชุมชนในการบริหารจัดการองค์กร โดยมีการแบ่งบทบาทหน้าที่ ที่สอดคล้องกับการดำเนินงานขององค์กร แหล่งเงินทุนในการดำเนินการส่วนใหญ่มาจากทุนเรือน หุ่นที่ระดมจากสมาชิก อีกทั้งยังได้มาจากเข้าร่วมหุ้นของหน่วยพัฒนา หรือบุคคลภายนอก บางส่วนมาจากการสนับสนุนของหน่วยงานภายนอกในรูปแบบเงินยืมหรือสินเชื่อดอกเบี้ยต่ำ การ จัดสรรผลประโยชน์นอกจากจะสรรผลตอบแทนแก่ผู้ถือหุ้นแล้ว ยังจัดสรรเงินกำไรบางส่วนสำหรับ การบริหารจัดการ การขยายกิจการ ตลอดจนจัดสรรไว้สำหรับดำเนินกิจกรรมสาธารณประโยชน์ และกิจกรรมพัฒนาในชุมชนอีกด้วยหน่วยงานที่เกี่ยวข้องในการส่งเสริมธุรกิจชุมชนประกอบด้วย 3 หน่วยงานหลัก คือ ภาครัฐ องค์กรพัฒนาเอกชน และภาคธุรกิจเอกชน โดยหน่วยงานภาครัฐจะ เกี่ยวข้องทั้งในระดับนโยบายและปฏิบัติ ตามแผนพัฒนาเศรษฐกิจและสังคมแห่งชาติฉบับที่ 8 ที่มี เป้าหมายเพื่อพัฒนาทักษะ และโอกาสทางเศรษฐกิจของชุมชนและครอบครัว โดยเน้นการ ดำเนินงานพัฒนาเทคนิค ทักษะของผู้ประกอบการ การสนับสนุนสินเชื่อ การส่งเสริมการรวมตัว ของเกษตรกรให้เป็นองค์กรที่ดำเนินธุรกิจและการรวมตัวในรูปแบบเครือข่าย เป็นต้น ส่วนองค์กร พัฒนาเอกชนและภาคธุรกิจเอกชน จะดำเนินบทบาทเป็นผู้ประสานงานระหว่างภาครัฐ ประชาชน และชุมชนกับหน่วยงานที่เกี่ยวข้องในการสนับสนุนการดำเนินธุรกิจของเอกชน สนับสนุนเรื่องเงิน ยืมหรือสินเชื่อดอกเบี้ยต่ำ การให้ความรู้ วิชาการเกี่ยวกับการดำเนินธุรกิจเพื่อพัฒนาทักษะการ บริหารจัดการด้านธุรกิจแก่องค์กรชุมชน

ในส่วนปัญหาและปัจจัยที่มีผลต่อความสำเร็จหรือความล้มเหลวของการ ประกอบการธุรกิจชุมชน พบว่ามีประเด็นที่คล้ายคลึงกันดังนี้

- ด้านการผลิต มักประสบปัญหาการขาดแคลนวัตถุดิบ สินค้าขาดคุณภาพไม่ ตรงตามมาตรฐาน
 - ด้านการตลาด เกิดความไม่สมดุลระหว่างปริมาณสินค้าที่ผลิตได้กับปริมาณ ความต้องการของตลาด ไม่มีตลาดรองรับที่แน่นอน แหล่งที่ตั้งของตลาด หรือการกระจายสินค้ายัง จำกัคอยู่ในท้องถิ่น
 - ด้านการเงิน เงินทุนและสินเชื่อมีจำกัด ขาดหลักทรัพย์ค้ำประกันตามวงเงินที่ สถาบันการเงินกำหนด
 - ระบบบัญชีและการตรวจสอบควบคุมยังไม่ได้มาตรฐานขาดความน่าเชื่อถือ
- ในระบบการเงินและบัญชีขององค์กร
- ขาดแคลนแรงงาน ระดับฝีมือของแรงงานค่อนข้างต่ำ

- ด้านการบริหารจัดการ ผู้นำและทีมบริหารงานองค์กรธุรกิจชุมชนขาดความสามารถและทักษะในการบริหารจัดการ ทั้งในด้านการผลิต การตลาด การเงินและการบัญชี การบริหารงานบุคคล

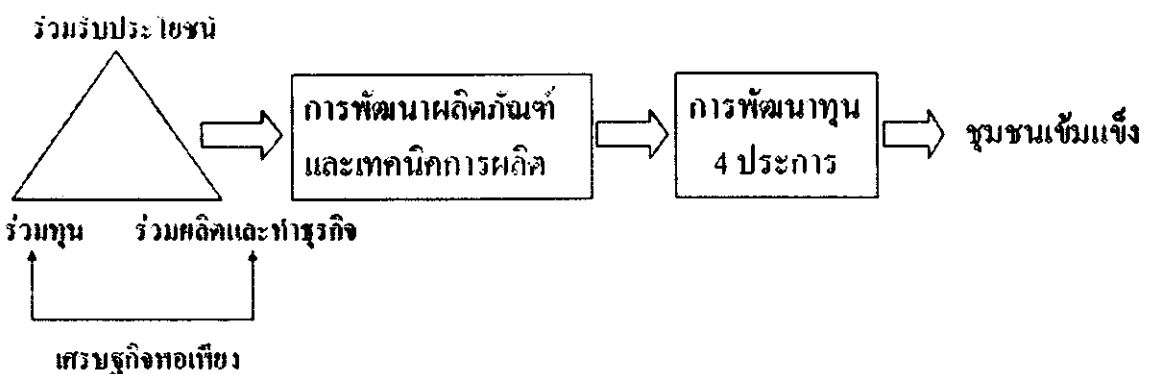
- ด้านการทำงานเป็นกลุ่ม เนื่องจากธุรกิจขนาดย่อมโดยทั่วไปเป็นการประกอบการโดยบุคคลหรือเอกชนผู้เป็นเจ้าของ ในขณะที่ธุรกิจชุมชนเป็นการดำเนินการโดยกลุ่มหรือองค์กรของชุมชน ซึ่งต้องอาศัยการทำงานเป็นกลุ่ม เป็นทีม จึงต้องมีการพัฒนาทักษะการทำงานกลุ่ม อันจะมีผลต่อความสำเร็จหรือล้มเหลวของการทำธุรกิจชุมชน

- ขาดการประสานความร่วมมืออย่างแท้จริงจากหน่วยงานที่เกี่ยวข้องในการสนับสนุนให้คนในชุมชนเกิดการเรียนรู้ และเกิดความเข้มแข็งในการบริหารจัดการ

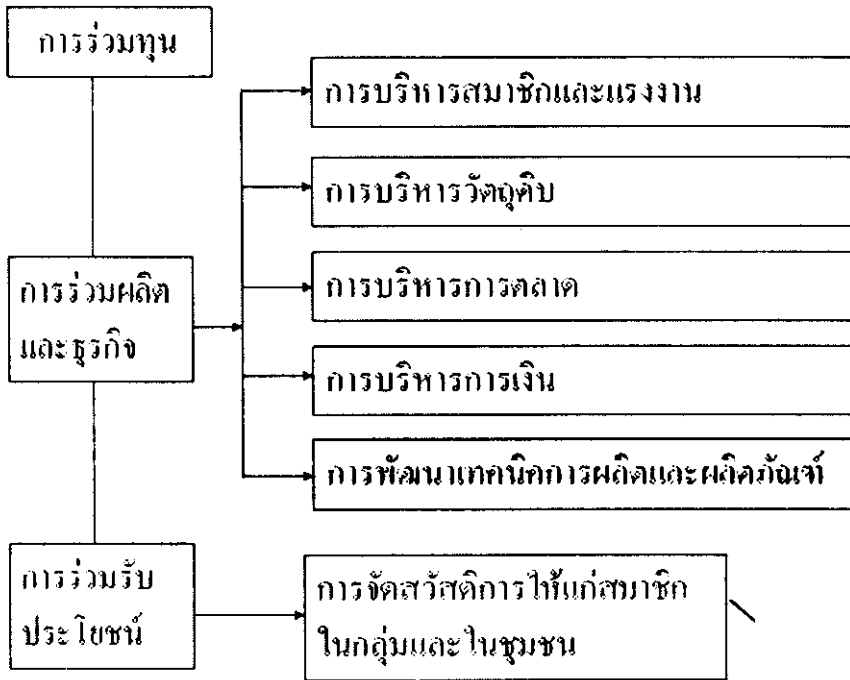
- ขาดการมีส่วนร่วมของคนในชุมชน ในการเป็นเจ้าของและดำเนินกิจกรรมในขั้นตอนต่างๆนโยบายของรัฐยังไม่เอื้ออำนวย ทั้งในด้านภาษี ด้านสินเชื่อ ตลอดจนระบบโครงสร้างราชการ

ความสำเร็จในการดำเนินกิจกรรมธุรกิจชุมชน ขึ้นอยู่กับความสามารถในการรวมตัว มีการร่วมทุน ร่วมผลิตและดำเนินธุรกิจ ร่วมรับประโยชน์บนหลักการเศรษฐกิจพอเพียง สามารถกระจายสวัสดิการสู่ชุมชน สามารถกระจายเครือข่ายให้เข้าถึงธุรกิจชุมชนอื่นและต้องมีการพัฒนาผลิตภัณฑ์และเทคนิคการผลิตเพื่อให้สามารถอยู่ในตลาดอย่างต่อเนื่องตลอดไป การมีชุมชนที่เข้มแข็งและการพัฒนาที่ยั่งยืนจะไม่ทำลายทุนของชุมชน 4 ประเภท คือ ทุนมนุษย์ ทุนสังคม ทุนทางวัตถุ และทุนสิ่งแวดล้อม (อภิชาติ พันธเสน และ คณะ, 2546)

รูปภาพที่ 2.1 แนวคิดการพัฒนาธุรกิจชุมชน



รูปภาพที่ 2.2 กิจกรรมสำคัญในการดำเนินธุรกิจชุมชน



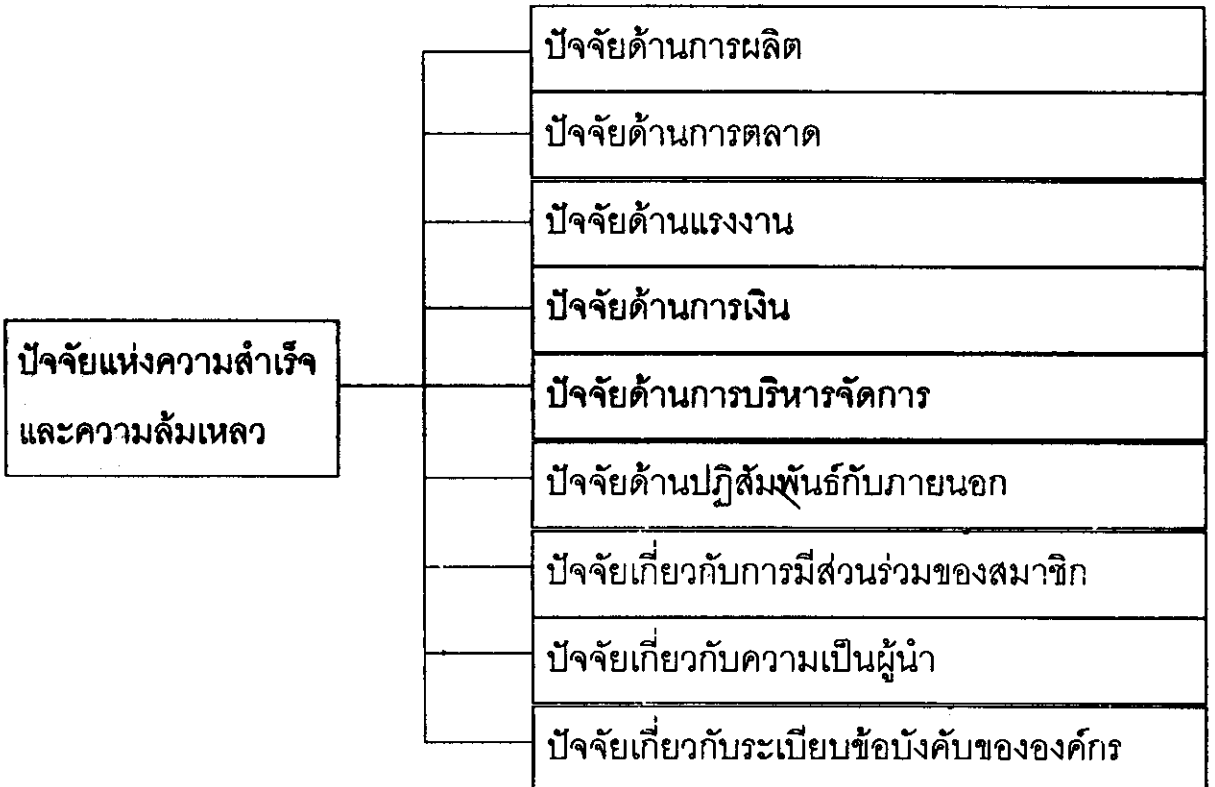
2. เมื่อกลุ่มธุรกิจชุมชนเกิดขึ้นแล้ว มีปัญหาดังนี้ (จากระดับความที่สำคัญมากไปหาน้อย หรือแก้ปัญหายากไปหาง่าย)

- ขาดการพัฒนาความรู้เฉพาะทางเพื่อต่อยอด ได้แก่ การบัญชี การตลาด การพัฒนาผลิตภัณฑ์
- เข้าไม่ถึงข้อมูลข่าวสาร ขาดข้อมูลด้านการตลาด โดยเฉพาะเมื่อกลุ่มมุ่งขยายตลาด ขาดตลาดประจำ และมีต้นทุนการตลาดสูง
- ขาดการวิเคราะห์ต้นทุนและวิเคราะห์ตลาด
- ขาดเงินทุนหมุนเวียน
- ต้องพึ่งพาวัตถุดิบจากภายนอก

ปัจจัยกำหนดความสำเร็จและความล้มเหลวมีมากมายหลายประการ ทั้งด้านกระบวนงาน ระบบเงิน และระบบบุคลากร วิทยานิพนธ์ของใจมานัส พลอยดี(ณรงค์ เพ็ชรประเสริฐ ที่ปรึกษา) ได้สรุปและรวบรวมไว้ดังนี้(ใจมานัส พลอยดี (2540) "ปัจจัยที่มีผลต่อความสำเร็จและความล้มเหลวของธุรกิจชุมชน เปรียบเทียบระหว่างภาพรวมและภาพย่อย (อ.คำเชื่อนแก้ว จ.

ยโสธร และ อ.ลานสกา จ.นครศรีธรรมราช)" วิทยานิพนธ์เศรษฐศาสตรมหาบัณฑิต จุฬาลงกรณ์มหาวิทยาลัย)

รูปภาพที่ 2.3 ปัจจัยที่มีผลต่อความสำเร็จและความล้มเหลวของธุรกิจชุมชน



การดำเนินงานของธุรกิจชุมชนมีลักษณะใกล้เคียงกับการดำเนินงานของวิสาหกิจขนาดกลางและขนาดย่อมมาก และมีผู้ทำวิจัยในเรื่องของวิสาหกิจชุมชนจำนวนมากกว่าธุรกิจชุมชน ผู้วิจัยจึงขอยกงานวิจัยที่เกี่ยวกับวิสาหกิจขนาดกลางและขนาดย่อมในแง่ของการประกอบธุรกิจและคุณลักษณะของผู้ประกอบการ มาในงานวิจัยครั้งนี้ด้วย

Longenecher และคณะ (1994) กล่าวว่า การเป็นผู้ประกอบการที่สามารถประสบความสำเร็จ จะเป็นการผสมผสานระหว่างการศึกษาและประสบการณ์ เนื่องจากความสำเร็จของผู้ประกอบการ ประกอบคุณลักษณะต่างๆ ดังต่อไปนี้

1. คุณลักษณะของความเป็นผู้ประกอบการ คือ มีสัญชาตญาณของนักบุกเบิก พร้อมทั้งจะเผชิญกับปัญหาหรือความเสี่ยงต่างๆ มีความคิดสร้างสรรค์ ยืดหยุ่น รักอิสระ และสามารถบริหารเวลาได้อย่างมีประสิทธิภาพ

2. ความชำนาญทางการจัดการ คือ ความสามารถในการบริหารจัดการ กำหนดกลยุทธ์ ประสิทธิภาพในการบริหารกระแสเงินสด การจัดทำงบประมาณและมีประสบการณ์ก่อนการเป็นเจ้าของกิจการ

3. ความมีมนุษยสัมพันธ์ คือ ความสามารถในการสร้างสัมพันธ์ระหว่างผู้มีส่วนได้ส่วนเสียกับองค์กร เช่น ลูกค้า เจ้าหนี้ พนักงาน และคนอื่นๆ ที่เกี่ยวข้อง

Longenecker และคณะ (1997) ระบุว่า ลักษณะของผู้ประกอบ คือ (1) เป็นผู้มีความต้องการความสำเร็จสูง ซึ่งเป็นแรงผลักดันให้เริ่มต้นธุรกิจ และพยายามบริหารงานให้มีความก้าวหน้าต่อไป (2) มีความพร้อมที่จะเผชิญความเสี่ยง ผู้ประกอบการต้องยอมลงทุนด้วยเงินตนเอง ซึ่งเป็นการแสดงถึงการยอมรับความเสี่ยงทางการเงินระดับหนึ่ง (3) มีความเชื่อมั่นในตนเอง ซึ่งจะช่วยให้อาจสามารถต่อสู้กับปัญหาและอุปสรรคต่างๆ

ผลการศึกษาของ Japan Small Business Research Institute (1999) พบว่าคุณลักษณะสำคัญของผู้ประกอบการในวิสาหกิจขนาดเล็กคือ (1) สามารถตัดสินใจและมีแนวคิดที่แน่นอน (2) มีเครือข่ายการติดต่อที่กว้างขวาง (3) มีความสามารถสามารถรักษาและยืนหยัดได้ (4) มีความยืดหยุ่น (5) มีความอดทน (6) มีความสามารถพิเศษหรือความสามารถด้านเทคนิค (7) ความเป็นผู้นำหรือไม่เสนอ (8) มีศักดิ์ศรี (9) มีแนวคิดที่ดี (10) มีวิสัยทัศน์ (11) มีความขยัน (12) มีความสามารถการวิเคราะห์และรวบรวมข้อมูล

Finnegan (1997) ให้คำแนะนำในการวิเคราะห์วิสาหกิจขนาดกลางและขนาดย่อมว่าต้องพิจารณาประเด็นต่างๆที่เกี่ยวข้อง ใน 3 มิติ ดังนี้ คือ

มิติผู้ประกอบการ (Entrepreneur) ซึ่งรวมทั้งทักษะความสามารถในการจัดการทักษะด้านเทคนิค และทักษะด้านมนุษยสัมพันธ์ ความสนใจแรงจูงใจและแรงกระตุ้น รวมทั้งการเปิดตนเองสำหรับตลาดต่างประเทศและความสามารถพื้นฐานด้านภาษา

มิติองค์กร (Enterprise) ซึ่งทั้งความสามารถในการผลิต และความสามารถเชิงเทคนิค ระดับของความทันสมัย ความเหมาะสมของตลาดและผู้ป้อนวัตถุดิบ และระดับของการพัฒนาและการเจริญเติบโต

มิติสินค้าหรือบริการ (Product and service) ซึ่งรวมทั้งคุณภาพสินค้า มาตรฐานการออกแบบ (รวมทั้งมาตรฐาน ISO) ความเหมาะสมกับภาวะตลาด และความสามารถในการติดตามแนวโน้มของตลาด

สมแก้ว และคณะ(2546) ระบุว่า คุณลักษณะและความสามารถด้านการจัดการของผู้ประกอบการที่ดำเนินธุรกิจได้ประสบความสำเร็จในภาคใต้ มีลักษณะ ดังนี้ มีความสามารถ

ในการติดต่อสื่อสาร มีความคิดริเริ่ม และยอมรับความท้าทายมากกว่า มีความจริงใจ ซื่อสัตย์ต่อลูกค้า ดูแลพนักงานอย่างดีเหมือนสมาชิกในครอบครัว แต่ผู้ประกอบการยังให้ความสำคัญเรื่องการควบคุมงานน้อยมาก ให้ความสำคัญเรื่องความชยันอดทนมากกว่าความคิดริเริ่ม มุ่งรักษาลูกค้าเก่ามากกว่าเสาะหาลูกค้าใหม่ ซาดการให้เทคนิคตลาดใหม่ ไม่ให้ความสำคัญกับการจัดการการบัญชีและการเงิน ทำให้ธุรกิจเติบโตช้าและอาจมีปัญหากการปรับตัวทางการแข่งขันในอนาคต