

### บทที่ 3

## มิดพร้านาป้อ และวัชชนควนปริง

นาป้อในปัจจุบัน คือ หมู่บ้านเล็กๆ (หมู่ 8) ของตำบลควนปริง อำเภอเมือง จังหวัดตรัง มีประชากรรวม 790 คน (ข้อมูล ณ วันที่ 30 เมษายน 2550, สำนักบริหารการทะเบียน กรมการปกครอง) แต่ในอดีต เอกสารทำเนียบกรมการเมืองตรังของเก่า พระเจ้าบรมวงศ์เธอ กรมพระยาดำรงราชานุภาพ มีรับสั่งให้คัดมาจากต้นฉบับของเจ้าพระยาสุธรรมมนตรี (พร้อม ณ นคร) แต่ปีฉลูตรีศก พ.ศ.2444 หน้า 60 (ตรังสาร ม.ปท., 59) ได้บันทึกไว้ว่า

ตำบลบ้านไทยบ้านแขกฝ่ายตะวันตก

บ้านนาป้อ 11 เรือน ตั้งนายอำเภอ 2 คน คือ

จะเอม 1 } ถือศักดินาคนละ  
จะเดน 1 }

บ้านนาป้อ(นาป้อ) ในอดีตจึงเป็นหมู่บ้านใหญ่ อาณาเขตต้องกว้างขวางกว่าบ้านนาป้อในปัจจุบัน ซึ่งในระยะต่อมาได้แบ่งออกเป็นนาป้อกลาง นาป้อตะวันออกและนาป้อตะวันตก การปรับเปลี่ยนเขตปกครองในตำบลควนปริงครั้งล่าสุดเป็น 9 หมู่บ้าน พื้นที่นาป้อทั้ง 3 ถูกแบ่งเขตใหม่เป็นพื้นที่ หมู่ 1, 3, 4, 8 และ 9 ของตำบลควนปริงในปัจจุบัน

### ประวัติการตีมิดพร้านาป้อ

การตีมิดพรวดเป็นภูมิปัญญาดั้งเดิมของชาวมุสลิมในชุมชนนาป้อ ไม่มีหลักฐานดั้งเดิมบันทึกไว้ว่าชาวนาป้อเรียนรู้และเริ่มทำอาชีพตีมิดพรวดมาจากใครและเมื่อใด แต่การเก็บข้อมูลภาคสนามและการศึกษาเอกสารที่มีผู้ศึกษาไว้ก่อนหน้านี ยืนยันตรงกันว่า ชาวนาป้อตีมิดพรวดต่อเนื่องกันมามากกว่า 3ชั่วอายุคน คำบอกเล่าจากผู้รู้ในพื้นที่ประมวลได้จะเป็นไปในทำนองเดียวกัน เช่น "ทำมาแต่สมัยปู่" (ปู่- ภาษาถิ่นใต้ -- ผู้วิจัย) "เเน๊ะทำ โต๊ะทำ ป๊ะแล้วผม" (ทวด - ปู่ - พ่อ ชาวมุสลิมถิ่น -- ผู้วิจัย) "พ่ออายุ 90 แล้ว พ่อของพ่อก็ตีเหล็ก" "3 ชั่วคนตีเหล็ก" ช่างตีเหล็กนาป้อที่ให้ข้อมูลจะเล่าภูมิหลังของอาชีพในภาพรวมว่า "ทำมาแต่สมัยปู่ย่า" และทุกคนยืนยันว่า "ตั้งแต่เกิด จำความได้ ก็เห็นเขาตีพรวดกันแล้ว"

คณะกรรมการฝ่ายประมวลเอกสารและจดหมายเหตุในคณะกรรมการจัดงานเฉลิมพระเกียรติพระบาทสมเด็จพระเจ้าอยู่หัว เนื่องในโอกาสพระราชพิธีมหามงคลเฉลิมพระชนมพรรษา 6 รอบ 5 ธันวาคม 2542 ได้พบข้อมูลตรงกันและบันทึกไว้ในหนังสือวัฒนธรรม พัฒนาการทางประวัติศาสตร์ เอกลักษณ์และภูมิปัญญาจังหวัดตรัง (2542, น.141) ว่า พร้านาป้อเป็นผลผลิตและมรดกทางวัฒนธรรมของหมู่บ้าน ที่ส่งสมภูมิปัญญาและประสบการณ์มาแต่ครั้งบรรพชนสืบทอดมาจนถึงลูกหลานรุ่นปัจจุบัน ช่างตีพรวดแห่งบ้านนาป้อแทบทุกคนกล่าวว่า "ตั้งแต่เกิดจำความได้ก็เห็นเขาตีพรวดกันแล้ว"

นักเรียนชั้นประถมศึกษาที่ 5/2 ของโรงเรียนบ้านนาป้อ 2 คนได้เขียนไว้ในเรียงความเรื่อง “ของดีบ้านนาป้อ” ดังนี้

คนที่ 1 “ทุกวันฉันตื่นขึ้นมา ฉันได้ยินเสียงค้อนดังเป้งป้างๆ ทั่วหมู่บ้าน เสียงนี้เป็นเสียงจากชาวบ้านที่กำลังตีมีดพั่วของชุมชน.... พ่อของฉันเคยตีมาแล้ว ตาของฉันก็ดี ตาของฉันบอกว่า การตีเหล็กมีมาตั้งแต่ตายังเด็กๆ และตอนนี้ตาก็ใหญ่แล้วและแก่แล้วด้วย” (เด็กหญิงนันทวรรณ สงรักษา)

คนที่ 2 “เมื่อฉันไปในตลาดได้มีมีดพั่วขายอยู่ในตลาด ฉันก็คิดว่า สินค้านี้ก็เป็นผลิตภัณฑ์ของหมู่บ้านนาป้อของเรา และก็เป็นสินค้าที่เผยแพร่ไปไกล และเป็นผลิตภัณฑ์ที่เลี้ยงชีพของคนในหมู่บ้านนาป้อมา และอาชีพนี้ยังเป็นอาชีพที่มีมาตั้งแต่รุ่นปู่ย่า ตายาย และปู่ของฉันก็เคยทำอาชีพนี้มาเหมือนกัน แต่ตอนนี้ปู่ได้ตายไปแล้ว พ่อของฉันก็เลยจะทำต่อมาจากปู่ของฉัน” (เด็กหญิงวิภาวรัตน์ โปหลง)

จึงสรุปได้ว่าอาชีพตีมีดพั่วเป็นภูมิปัญญาของชุมชนนาป้อมาอย่างน้อยร่วม 150 ปี เป็นอาชีพที่สืบทอดต่อเนื่องกันมาโดยตลอด แม้ในทุกวันนี้ที่นาป้อ ชายอายุ 40 ปีขึ้นไปจะตีมีดได้ทุกคน แม้บางคนจะเปลี่ยนไปประกอบอาชีพอื่นแล้วก็ตาม การศึกษาภาคสนามประมวลได้ว่า แต่เดิมชุมชนนาป้อเป็นชุมชนปิดเป็นพื้นที่การเกษตรที่ผลผลิตต่ำมาก ยางพาราที่มีเป็นยางเก่าและแก่ อยู่ในสภาวะที่นางยุค สัญกุล คุณยายวัย 70 เศษ เล่าว่า “สวนมีก็เหมือนไม่มี” ทำนอง 20 ไร่ ได้ยาง 2-3 ผืน เศษเก็บกัน “อิตาย” (แทบแยะ- ภาษาถิ่นใต้ -- ผู้วิจัย) ไม่พอกิน มะพร้าวก็น้อย งานอื่นไม่มี กิติเหล็กตีกันทุกคน ผู้ชายตีเหล็กไม่เป็นก็ไม่ใช้ช้อนนาป้อเหมือนคนเล (ชาวเล- ภาษาถิ่นใต้ -- ผู้วิจัย) ชับเรือไม่เป็น มีลูกชายก็จะบอกว่า “อย่าเรียนเลยลูก เรียนก็ไม่ได้นายอำเภอ”

การคมนาคมของชุมชนนาป้อแต่เดิมมีทางเดียวที่สะดวกที่สุด คือ ทางรถไฟ ซึ่งจะมีวันละเที่ยว ทางถนนยังไปมาหาสู่กันลำบาก เพราะพื้นที่เป็นป่าเป็นสวน ระหว่างทางก็มีโจรผู้ร้ายออกดักจี้ปล้น อาชีพตีเหล็กจึงเป็นอาชีพคู่กับชุมชนนาป้อ แทบทุกบ้านจะมีโรงตีเหล็กหรือ “โรงเหล็ก” ของตนเอง ทำมีดพั่วขายเองหรือส่งขาย และเมื่อมีนายทุนตั้งโรงเหล็กในเมือง ชวนาป้อบางส่วนก็ไปเป็นลูกจ้างตีเหล็กในโรงเหล็กของนายทุน เช่น ร้านช่างไก่อ๋ ตลาดทับเที่ยง โรงเหล็กของแม่กันยา หลังจวนผู้ว่าราชการจังหวัดและร้านเปิดแดง ตลาดทับเที่ยง เป็นต้น และบางคนก็ขยับขยายไปตั้งโรงเหล็กที่ต่างจังหวัด เช่น นายบุญล้น บาเส็ม ไปตั้งโรงตีเหล็กที่ทรายขาว จังหวัดกระบี่

การตีมีดพั่วจึงเป็นศักยภาพด้านภูมิปัญญาของบ้านนาป้อมาแต่ดั้งเดิม เป็นอาชีพที่ควบคู่กับชาวบ้านนาป้อ จนเกิดสำนวนโวหารกระเช้ากันว่า “เอาลูกสาวใส่เชี่ยนเพียรป้อยอ ทำเป็นแขก” “นาป้อยอพั่วขาย” (ยอคือ บอกต่อ บอกกันต่อๆ (สมเจตนา มุณีโมไนย 2538, 52)) และคำขวัญของบ้านนาป้อที่ว่า “ตำนานมีดพั่ว ช้าวปลาสมบูรณ เพิ่มพูนการศึกษา ศาสนาเป็นเลิศ” (ผอบ ชนะวรรณโณ 2546, 84)

## ที่มาของภูมิปัญญาตีมีดพรานาป้อ

เนื่องจากไม่มีหลักฐานบันทึกไว้เป็นลายลักษณ์อักษรชัดเจน อาศัยแต่คำบอกเล่า ที่มาของภูมิปัญญาตีมีดพร้าของนาป้อจึงมีหลายกระแส บ้างว่าชาวนาป้อเรียนรู้ภูมิปัญญานี้มาจากชาวอินเดีย บ้างว่าเรียนรู้มาจากชาวมลายู บ้างว่าเรียนรู้มาจากช่างชาวจีน ดังนี้

1. ที่ระบุว่า เป็นภูมิปัญญาที่เรียนรู้มาจากชาวอินเดียนั้น สุพัตร ปรีดาศักดิ์ และวรรณ แก้วพรหม เขียนไว้เมื่อปี พ.ศ. 2539 ในมีดพรานาป้อ หน้า 3-4 อ้างอิงจากปริญญาานิพนธ์ของผอบ ชนะวรรณโณ (2546, 41) การตีเหล็กที่นาป้อนี้มีมานานแล้วประมาณ 200 ปี จากการที่ชาวอินเดียที่อพยพเข้ามา และได้นำวิชาการตีเหล็กมาถ่ายทอดให้แก่ลูกหลานและคนในท้องถิ่น ทำให้ชาวบ้านสามารถสร้างอาชีพและมีรายได้เป็นอย่างดี ผลงานการตีเหล็กของชาวบ้านนาป้อเป็นที่เลื่องลือไปเกือบทั่วทุกภูมิภาคของประเทศไทย" และ วีระศักดิ์ ศรีจันทาม และประเวศ ชิตจันทร์ ได้ให้ข้อมูลแก่ผอบ ชนะวรรณโณ (2546, 93) ไว้ว่า "ในอดีตชาวอินเดียซึ่งอพยพเข้ามาตั้งถิ่นฐานที่บ้านนาป้อและได้ถ่ายทอดศิลปะการตีเหล็กให้กับคนในท้องถิ่น และต่อมาผู้ใหญ่บ้านเด่น เอ็มเอ็ม ช่างตีเหล็กบ้านนาป้อซึ่งเป็นลูกหลานของชาวอินเดีย โดยเริ่มจากการถ่ายทอดความรู้เกี่ยวกับการตีเหล็กจากสมาชิกในครอบครัวเพื่อเป็นแรงงานในการตีเหล็ก"

2. ที่ระบุว่า เป็นภูมิปัญญาจากมลายูนั้น โต๊ะอิหม่ามเอียด หงส์ทอง อายุ 70 ปีเศษ ได้ให้ข้อมูลว่า ทวดเป็นคนมาเลย์ได้เดินทางเข้ามาตั้งถิ่นฐานที่นาป้อ ในสมัยก่อนคนมาเลย์ คนไทยข้ามแดนไปมาหาสู่กัน เป็นปกติวิสัย ความรู้เรื่องการทำมีดพร้าจึงถ่ายทอดเรียนรู้จากกันและกัน ทวดของโต๊ะอิหม่าม คือ นายตะแห หงส์ทอง เข้ามาทำพร้า ว่างก็ทำนาที่นาป้อ และเป็นเจ้าของที่ดินมากมายที่ตกทอดมาจนถึงรุ่นลูกหลาน หรือปู่ฝ่ายแม่ นายหมาด ไกรทอง (มุสลิมไม่แยกว่าฝ่ายแม่เรียกตา ฝ่ายพ่อเรียกปู่อย่างไทยพุทธ-- ผู้วิจัย) ก็ไปทำพร้าอยู่ที่มาเลย์ ตระกูลไกรทองยังคงมีลูกหลานเป็นเจ้าของโรงเหล็กที่นาป้อในปัจจุบัน คือ นายกะดิน ไกรทอง

3. ที่ระบุว่า เป็นภูมิปัญญาจากชาวจีนนั้น แหล่งอ้างอิงสำคัญคือ จากการบอกเล่าของนายแหนด สีम्म อายุ 77 ปี ซึ่งให้ข้อมูลว่า "พ่อ (นายโกบ สีम्म) เล่าว่า "การตีมีดมาจากเมืองจีน" นายโกบเป็นช่างมีชื่อเสียงที่สุดของบ้านนาป้อมาแต่อดีต เป็นช่างเหล็กคนแรกที่มีตรา (ยี่ห้อ) มีดพร้าเป็นของตนเอง คือ "โกบนาป้อ" ตระกูลสีम्मยังสืบสายตระกูลช่างตีเหล็กมาจากรุ่นลูกและหลานในปัจจุบัน การเรียนรู้ภูมิปัญญาตีเหล็กมาจากชาวจีนนั้น นอกจากช่างที่นาป้อ จากคำบอกเล่าของนายโกบ สีम्मแล้ว ช่างเหล็กรุ่นแรกๆ ของอำเภอห้วยยอด นายประยูง ไชยกุล อายุ 75 ปี ก็บอกเล่าว่า "หลังสงครามโลกครั้งที่ 2 ได้ฝึกวิชาการตีเหล็กจากช่างคนจีน โดยเริ่มต้นจากการตีเหล็กกลมขายญี่ปุ่น ต่อมาตีอาชีพตีพร้าขาย ใช้ตรา "ตา" เป็นยี่ห้อ ตีครั้งละไม่มาก ส่งไปขายจังหวัดใกล้เคียง เมื่อก่อนที่นี่มีทั้งหมด 3 เตา ปัจจุบันเจ้าของเสียชีวิตหมดแล้ว และเลิกกิจการไป ส่วนของลุงมีลูกชายและลูกเขยรับช่วงกิจการต่อ" (คณะกรรมการฝ่ายประมวลเอกสารและจดหมายเหตุ ในคณะกรรมการอำนวยการจัดงานเฉลิมพระเกียรติพระบาทสมเด็จพระเจ้าอยู่หัว 2542, 143)

จากการศึกษาในพื้นที่ ช่างจีนที่ช่างชาวนาป้อทุกคนทั้งที่เลิกทำอาชีพนี้แล้ว และยังทำอาชีพตีเหล็กอยู่ พูดถึง คือ ช่างไก่อว (นายไก่อว ฟองโหย) ที่มีโรงเหล็กอยู่ที่ตำบลทับเที่ยง อำเภอเมือง จังหวัดตรัง ช่างไก่อวเป็นที่รับรู้ว่า

1) มีโรงเหล็กใหญ่ ปัจจุบันตกทอดมาถึงชั้นหลาน

2) โรงเหล็กนี้เป็นต้นตำรับพำตรา 22

3) มีชาวนาป้อเป็นแรงงานและได้ฝึกการตีพำ ข้อมูลจากการสัมภาษณ์หลานช่างโกว คือ นายหมั่ง ฟองโหย ประธานสมาคมนาตาล่วง เล่าว่า ที่บ้านมีชาวนาป้อมาตีเหล็กเป็น 10 คน ปัจจุบันรุ่นที่มาเป็นลูกน้องปู น่าจะตายหรือไม่กี่แก่เกินกว่าจะตีเหล็กได้แล้ว นายหมั่งเคยไปดูการตีเหล็กที่เมืองจีน สภาพโรงเหล็กและเครื่องมือเหมือนกับที่โรงเหล็กที่บ้าน ปูเป็นจีนภาษาควางตุ้ง อพยพมาตั้งโรงเหล็กที่ตรงเป็นโรงเหล็กเก่าแก่ที่ ชั้นซ้อที่สุดในตลาดทับเที่ยง

ร้านนี้มีการตีตรา (ยี่ห้อ 22) ที่ตีพำด้วย วัฒนธรรมการตีตราของจีน อาจเป็นที่มาของการตีตราโกบนานาป้อ ของช่างโกบ สีผม สอดรับกับคำบอกเล่าของช่างแหนดว่า "พ่อเล่าว่าเรียนการตีพำจากจีน"

นายหมั่ง เล่าด้วยว่า คนโบราณเขาไม่คิดเรื่องลิขสิทธิ์ ตรา 22 ของปู ใครก็เอาไปใช้ได้ ตรงกับช่างโกบ ตราโกบนานาป้อ ก็ไม่ได้มีการจดลิขสิทธิ์

### ข้อสังเกตเพิ่มเติมเกี่ยวกับที่มาของภูมิปัญญาตีมีดนาป้อ

คณะผู้วิจัยได้วิเคราะห์ที่มาของภูมิปัญญาการตีมีดของชาวนาป้อ ทั้ง 3 กระแส และมีข้อสังเกต ดังนี้

1. ที่ว่าเป็นภูมิปัญญาเรียนรู้จากชาวอินเดียอพยพมายังนาป้อนั้น จากการเก็บข้อมูลโดยการสัมภาษณ์ช่างตีเหล็กอาวุโสและครอบครัวช่างตีเหล็กที่ไม่ได้มีเชื้อสายอินเดีย จะได้ข้อมูลตรงกันว่า

1.1 ครอบครัวชาวอินเดียที่เข้ามาอยู่ในนาป้อ ยุคแรกเท่านั้นที่รู้จักกันในชุมชนนาป้อ มี 2 ตระกูลด้วยกัน คือ ตระกูลเอ็มเอ็ม (นายดอลล่า มาได้ภรรยาเป็นชาวนาป้อ) และตระกูลซิดจันท์ (นายเด่น) ได้เข้ามาอยู่ที่นาป้อ ในยุคที่ชาวนาป้อได้ตีมีดพำเป็นอาชีพอยู่ก่อนแล้ว ช่างเหล็กที่มีฝีมือในยุคนั้น เช่น นายโกบ สีผม นายสัน สัญกุล นายโย้ย โปหลง นายแดง จับปั้ง นายเหรบ บัวชำ นายหยง สัญกุล นายหวบ สัญกุล นายหมาด ไกรทอง นายบู สัญวงค์ นายช่วย หาดเกลี้ยง นายโดด ชูช่วย นายบี้ ทะจี เป็นต้น

1.2 ต้นตระกูลชาวอินเดียทั้ง 2 นั้น ไม่ได้ตีมีดพำ ช่างตีพำหลายตระกูล หลายคน เช่น นายสา แอโสีะ ยืนยันหนักแน่นว่านายดอลล่า และ เด่น "ตีมีดพำไม่เป็น" แต่เก่งทางการค้า เป็นพ่อค้าคนกลางที่เก่ง และมีทุนรอน ในรุ่นลูกจึงตั้งโรงเหล็กเอง และจ้างช่างที่เลิกโรงเหล็กเล็กๆ ของครอบครัว (เตาหรือ 2 เต่า) เพราะมีทุนน้อย ไปเป็นลูกจ้างในโรงเหล็กของตน ดังนายสนิ สัญวงค์ บุตรนายบู สัญวงค์ ช่างตีเหล็กนาป้อ ได้บอกเล่าว่า "ผู้ใหญ่เด่น (เอ็มเอ็ม) ไปกับพ่อผม พ่อผมตีเหล็ก ผู้ใหญ่เด่นไม่ตีเหล็ก พ่อผมช่วยพาผู้ใหญ่ไปค้าพำ แต่ตอนหลังพ่อผมไปรับจ้างในโรงเหล็กของผู้ใหญ่"

1.3 การศึกษาเอกสารและงานวิจัยที่ระบุว่า การตีมีดของชาวนาป้อเป็นภูมิปัญญาที่เรียนรู้ และถ่ายทอดมาจากชาวอินเดียจะอ้างอิงเฉพาะคำบอกเล่าของบุคคลในตระกูลเชื้อสายอินเดียที่อพยพมาตั้งถิ่นฐานในนาป้อเท่านั้น เช่น งานของสุพัตรา ปรีดาศักดิ์ และวรรณ แก้วพรหม (อ้างอิงในงานของผอชช.น.วารณโณ 2546, 5-6) "การตีเหล็กที่หมู่บ้านนาป้อมีมานานประมาณ 200 ปี จากการที่ชาวอินเดียซึ่งอพยพเข้ามาและได้นำวิธีตีเหล็กติดตัวมาด้วย ในระยะแรกๆ มีการตีเหล็กอย่างไม่จริงจังนัก แต่ต่อมาผู้ใหญ่เด่น เอ็มเอ็ม

ซึ่งเป็นลูกหลานของชาวอินเดีย ได้ชักชวนชาวบ้านรวมกลุ่มกันตีเหล็ก และได้ออกไปติดต่อหาตลาดจำหน่ายด้วยตนเอง” หรืองานของผอบ ชนวรรณโณ ก็อ้างอิงเฉพาะคำสัมภาษณ์นายประเวช ชิตจันทร์ (2546, 6) ว่า “ในอดีตเมืองท่าอำเภอกันตัง จังหวัดตรังเป็นจุดค้าขาย แลกเปลี่ยนสินค้าที่สำคัญระหว่างอินเดีย จีน ฟิลิปปินส์ และอินโดนีเซีย และประกอบกับประเทศไทย ได้มีการค้าอย่างเสรีจึงทำให้อินเดียบางส่วนที่ได้เข้ามาค้าขายบริเวณเมืองท่า อำเภอกันตัง จังหวัดตรัง และขึ้นไปที่คลองเมืองเพื่อตั้งถิ่นฐานทำมาหากินบริเวณหมู่บ้านนาป้อ ซึ่งมีชาวบ้านอาศัยอยู่ก่อนแล้ว แต่มีไม่กี่ครัวเรือนและปัจจัยสำคัญที่ทำให้ชาวอินเดียเหล่านี้ตกลงตั้งถิ่นฐานที่บ้านนาป้อ เพราะชาวบ้านในหมู่บ้านนาป้อ ตาบลควนปริง อำเภอเมืองตรัง จังหวัดตรัง นับถือศาสนาอิสลามเหมือนพวกตน ชาวอินเดียได้นำเอาอาชีพการตีเหล็กเข้ามาด้วย ซึ่งอาจกล่าวได้ว่านี่คือจุดเริ่มต้นอาชีพตีเหล็กของชาวบ้าน หลังจากนั้น ชาวอินเดียก็ได้เผยแพร่และถ่ายทอดแบบอย่างและศิลปะการตีเหล็กให้กับคนในท้องถิ่น จนเป็นอาชีพที่สามารถเลี้ยงปาก เลี้ยงท้องของชาวบ้านหมู่บ้านนาป้อ ตาบลควนปริง อำเภอเมืองตรัง จังหวัดตรังจนถึงปัจจุบันนี้

2. ฉะนั้น จากข้อมูลเท่าที่ประมวลได้ขณะนี้ ความเกี่ยวพันที่ว่า เป็นภูมิปัญญาเรียนรู้จากชาวมาเลย์นั้น จากการศึกษาเอกสารและงานวิจัย รวมทั้งการเก็บข้อมูลภาคสนามในพื้นที่นาป้อ พบว่า ชาวนาป้อและชาวมาเลย์ได้ไปมาหาสู่กันแต่ครั้งโบราณ คนในสายสกุลหนึ่งๆ ได้แยกย้ายไปทำมาหากินตั้งครอบครัวในมาเลย์บ้าง นาป้อบ้าง เช่น โต๊ะอิหม่ามเอียด หงส์ทอง ซึ่งเล่าว่า ทวดเป็นชาวมาเลย์ เดินทางเข้ามาประเทศไทย 4 คนพี่น้อง ก็มาทำมิดพร้าว ขณะเดียวกันปูนายหมาด (ไกรทอง) ฝ่ายแม่ (ธรรมนิยมมุสลิมถิ่นใต้ เรียกปู่ทั้งฝ่ายแม่และพ่อ -- ผู้วิจัย) ก็ไปทำพร้าวอยู่มาเลย์ เป็นต้น

ข้อมูลเท่าที่รวบรวมได้ขณะนี้ยังไม่มากพอที่จะสรุปได้ชัดเจนว่าความรู้ในการตีมิดพร้าวชาวนาป้อเรียนจากชาวมาเลย์ หรือชาวมาเลย์เรียนรู้จากชาวนาป้อ แต่ที่แน่ๆ คือ น่าจะมีการเรียนรู้ระหว่างกันและกัน ส่วนใครจะเรียนจากใคร ใครเป็นต้นกำเนิดขององค์ความรู้เรื่องการตีมิดพร้าว ผู้สนใจยังต้องศึกษาค้นคว้าเพิ่มเติมต่อไป

3. ที่ว่าเป็นภูมิปัญญาเรียนรู้จากช่างชาวจีน บุคคลอ้างอิงในพื้นที่ คือ ช่างแหนด สีมม ที่อ้างตามคำบอกของพ่อ (ช่างโกบ สีมม) ว่า “เรียนมาจากจีน” นั้น มีข้อสังเกต คือ

3.1 จีนเป็นชาติที่เจริญมาแต่ยุคประวัติศาสตร์เป็นหนึ่งในชาติเก่าแก่ที่รู้จักนำโลหะมาทำเป็นเครื่องมือ เครื่องใช้ (ชวลิต เขียงกุล 2542, 52)

3.2 ชาวจีนได้อพยพเข้ามาอาศัย ค้าขาย และรับราชการจนได้รับพระราชทานบรรดาศักดิ์เป็นถึงเจ้าเมือง และเทศาภิบาลว่าราชการมณฑล เช่น พระยารัษฎานุประดิษฐ์มหิศรภักดี (คอซิมบี๊ ณ ระนอง) ชาวจีนที่เข้ามาน่าจะรวมถึงผู้รู้วิชาการตีเหล็ก หรือเป็นช่างเหล็กอยู่บ้าง เท่าที่สอบถามจากช่างเหล็กและผู้อาวุโสในนาป้อ แทบทุกคนจะเอ่ยถึงช่างจีนคนหนึ่ง คือ “ช่างไก่อว” (นายไก่อว ฟองโหย) เจ้าของร้าน “ช่างไก่อว” อยู่ที่ทับเที่ยง ช่างไก่อว เป็นช่างและเป็นเจ้าแก่งโรงเหล็กที่มีชาวนาป้อไปทำงานด้วยหลายคน

3.3 โรงเหล็กของตระกูลสีมมมีการคิดตราและประทับตราบนผลิตภัณฑ์เป็นเจ้าแรก เจ้าเดียวของนาป้อ ตั้งแต่เริ่มทำมิดพร้าว ขณะที่ช่างไก่อวก็ได้รับการยอมรับจากช่างนาป้อว่าเป็นต้นตำรับของพริাত্রา 22

การสร้าง "ตรา" เป็นของตนเองน่าจะเป็นเอกลักษณ์ของการสร้าง "ยี่ห้อ" ของตนเอง และข้อเท็จจริงที่พบในพื้นที่ตั้งแต่ 80 ปีก่อน ร้านค้าชาวจีนในจังหวัดตรัง จำนวนไม่น้อยจะสร้างตราขายสำหรับประทับชื่อร้านของตนเองขึ้นใช้แล้ว แม้กระทั่งร้านขายกาแฟ เช่น ร้านฮกจิ้นหิ้น เป็นต้น

จากข้อสังเกตทั้ง 3 ประการ ทำให้กระแสดูความเชื่อว่าการตีมีดของนาป้อเป็นภูมิปัญญาเรียนรู้มาจากชาวจีนมีความน่าจะเป็นไปได้ค่อนข้างสูง กระนั้นการศึกษาค้นคว้าเพิ่มเติม ยังควรต้องดำเนินการเพื่อความชัดเจนแน่นอนมากขึ้น

### ตำนานกำเนิดมีดพร้านาป้อ

นายประเวช ชิตจันทร์ เจ้าของโรงตีเหล็กใหญ่ที่สุดของนาป้อได้บอกเล่าให้ฟังว่า แต่เดิมกว่า 200 ปีก่อน นาป้อขึ้นอยู่กับอำเภอกันตัง โดยมีจุดแบ่งเขต คือ คลองนางน้อย ในยุคนั้นมีผู้ทรงภูมิปัญญา 2 ท่าน เรียก ต๊ะหมอเพชร ต๊ะหมอคง จูงควายไปขายที่ท่าเรือกันตัง ระยะเวลาไกล จึงต้องพักค้างคืนระหว่างเดินทาง ครั้งหนึ่งได้เห็นซากเรือเก่า ด้วยความอยากรู้อยากเห็นจึงใช้เท้าถีบซากเรือ เจอตะปูขนาด 6x1 เซนติเมตร เดิมไม่รู้ว่าใช้ทำอะไรจึงนำกลับมาบ้าน แล้วนำไปแทงดินช่วยในการทำไร่ข้าวแทนไม้ไผ่ พบว่าใช้ได้ดีมาก จึงมีเพื่อนบ้านมาขอยืมจนต้องจัดระบบการยืม อยู่มาวันหนึ่งเกิดเหตุว่า ไม่สามารถตกลงกันได้ แต่ด้วยความเหนื่อยอ่อน ได้วางตะปูไว้ข้างตัว ต๊ะคงเอาไปไม่มาเผาตะปู ต๊ะเพชรจึงใช้ไม้ตีบตะปูมาชุบน้ำ ปรากฏว่าตะปูคมขึ้น สามารถนำไปเจาะต้นไม้ได้ จึงไปหาตะปูจากซากเรือเอามาทำของมีคม ภายหลังได้มีต๊ะเต็น เอาความรู้จากต๊ะเพชร ต๊ะคงมาทำมีด ต๊ะช่างหลิอะ เอามาทำเป็นขวานจึงเรียก "ขวานลิอะตี"

ต๊ะคง ต๊ะเพชร ต๊ะเต็น จึงนับถือกันว่าเป็น "ต๊ะครุหมอเหล็ก" ของช่างเหล็กบ้านนาป้อ ในพิธีไหว้ครุหมอเหล็กประจำปี จึงมีการกล่าวนามของครุหมอทั้ง 3 ด้วย

### กระบวนการผลิตมีดพร้านาป้อ

1. การตีมีดพร้าของนาป้อ เป็นกิจกรรมของความร่วมแรงร่วมใจโดยแท้จริง กล่าวคือ
  - 1.1 ช่างตีมีดไม่สามารถผลิตมีดได้โดยลำพังคนเดียว การตีมีดต้องประกอบด้วยช่าง 2 คน ช่างมือหนึ่ง (ช่างใหญ่) จะรู้ว่าเหล็กต้องขนาดหรือตีในอุณหภูมิเท่าใดจึงจะพอเหมาะ ช่างมือหนึ่งจะใช้คีมปากแบนตีบนแผ่นเหล็กออกมาจากเตาไปวางและพลิกไปมาบนทั่ง ใช้ค้อนเล็ก น้ำหนักประมาณ 5 ปอนด์ ตีสลับกับช่างมือ 2 (ลูกเนิน) ที่จะใช้ค้อนใหญ่ น้ำหนักประมาณ 10-12 ปอนด์ การตีสลับของช่างทั้ง 2 จะเป็นจังหวะที่สอดรับกันไป
  - 1.2 ขั้นตอนการตีมีดโดยสังเขปจะเริ่มจากการผ่าหรือตัดเหล็ก โดยนำแผ่นเหล็กเผาไฟจนร้อนแดง แล้วตัดเป็นท่อนตามขนาดความต้องการ จากนั้นจึงเนาทางปลา ต่อด้าม ตีขึ้นรูปหรือแปรรูป เจียรเงา ตีหรือประทับตรา และชุบ โดยนำเอามีดที่ร้อนไปจุ่มลงในน้ำ ขั้นตอนการชุบมีผลต่อความคม ความแกร่งของมีด ช่างที่ชำนาญจะรู้จังหวะที่เหมาะสมในการนำมีดพร้าไปชุบในน้ำ สุดท้ายคือการขลิมน้ำมันวานิชผสม แลกเกอร์กันสนิม

1.3 ในขั้นตอนการตีเหล็กจะเป็นภาระงานของชาย ขณะที่การตัดตกแต่งให้มีดขาววาวโดยการเจียรและการทำแล็กเกอร์ผสมน้ำมันวานิช เพื่อป้องกันสนิม เป็นภาระงานที่แรงงานหญิงสามารถเข้ามารับช่วงได้ เนื่องจากขั้นตอนการเจียรจะใช้หินเจียรไฟฟ้า ในสมัยที่โรงเหล็กยังใช้เครื่องสูบลมด้วยมือ แรงงานหญิงจะมีส่วนในขั้นตอนการผลิตมีด โดยชักสูบลม เฉพาะอย่างยิ่งเมื่อการผลิตมีดพัวเป็นอุตสาหกรรมในครัวเรือน พ่อ ลูกชาย จะร่วมด้วยช่วยกัน ในขั้นตอนการตีเหล็ก แม่และลูกสาวจะมีส่วนช่วยในการชักสูบลม ชัดวาว ชัดคม และชโลมน้ำมันวานิชผสมแล็กเกอร์กันสนิม

การผลิตมีดพัวแต่ละเล่มจึงเป็นกระบวนการของการร่วมแรงร่วมใจของคนมากกว่า 1 คนเสมอไม่ว่าในยุคปัจจุบันหรือยุคดั้งเดิม

## 2. วัตถุดิบและเครื่องมือที่ใช้ในการผลิตมีดพัว ประกอบด้วย

2.1 เหล็กเหนบรถยนต์เก่า หาซื้อจากร้านขายเศษเหล็ก เหล็กเหนบรถยนต์จะนำจากจังหวัดพังงาระนอง สัปดาห์ละ 2 วัน อังคารและพฤหัสบดี ราคาจะขึ้นอยู่กับระดับความหนา เหล็กเหนบจะใช้ทำตัวมีด

2.2 เหล็กเส้นหรือเหล็กวิทยาศาสตร์ ใช้ทำบ้องหรือด้าม ซื้อได้จากร้านขายวัสดุก่อสร้างทั่วไป

2.3 ถ่านไม้เคี่ยม จะมาจากจังหวัดกระบี่ พัทลุง สุราษฎร์ธานี พ่อค้าจะนำมาขาย ถ่านไม้เคี่ยมมีคุณภาพดี ให้ความร้อนสูงทำให้เหล็กสุกเร็ว จะลุกเมื่อใช้ลมเป่า ไม่เป็นขี้เถ้าลามหรือปะทุเหมือนถ่านหุงข้าวที่ทำจากไม้อื่น เช่น ไม้โกงกาง

2.4 สูบลม เดิมเป็นกระบอกสูบทำจากลำตัน (ลำตรง) ของไม้เนื้อแข็งที่แกนในผุ ข้างจะเจาะกลางลำตันให้กลวง ต่อมาได้เปลี่ยนใช้ไม้แผ่นมาประกบเป็นกระบอกสูบ 4 เหลี่ยมชักสูบลมด้วยมือ ปัจจุบันเปลี่ยนเป็นมอเตอร์หอยโข่ง

2.5 ทัง เป็นเหล็กตันที่ใช้รองเวลาตีเหล็ก ทำมาจากนุเรอยนต์

2.6 คีม ใช้คีบเหล็กในกระบวนการตีเหล็ก

2.7 ค้อน ค้อนเป็นเครื่องมือของช่างใช้ในการตี

2.8 เตาเผา เดิมก่อด้วยดินผสมเกลบยกสูงขึ้นจากพื้น ในระดับที่พอเหมาะ ปัจจุบันก่อด้วยอิฐ

## 3. ต้นทุนในการผลิต หากคิดต้นทุนในการผลิตเฉพาะค่าวัตถุดิบและค่าจ้างแรงงานประกอบด้วย

### 3.1 วัตถุดิบ

เหล็กเหนบ ราคาประมาณ 16-20 บาทต่อกิโลกรัม

เหล็กเส้น ราคาประมาณ 280 บาทต่อเส้น

ถ่านไม้เคี่ยม ราคาประมาณ 100-115 บาทต่อกระสอบ

### 3.2 แรงงาน

แรงงานช่างตีเหล็ก 21-30 บาทต่อเล่ม ขึ้นอยู่กับขนาดของมีดพัว

แรงงานคนทำหน้าที่เจียรคมเล่มละ 3 บาท (ขัดทั้งด้าม) หรือเล่มละ 2 บาท (ขัดครึ่งด้าม)

สรุปพัว 1 เล่ม ต้นทุนโดยรวม 60-70 บาท/เล่ม ราคาขาย 130 บาท

## เกียรติภูมิของมิดพรำนาป้อ

มิดพรำนาป้อได้ชื่อว่าเป็นของดีของเด่นของเมืองตรัง ขณะนี้ได้รับการบรรจุเป็นสินค้าหนึ่งผลิตภัณฑ์หนึ่งตำบลของจังหวัด คุณสมบัติสำคัญของมิดพรำนาป้อ คือ "ความคม ทน น้ำหนักดี" ความคมขึ้นอยู่กับเหล็กที่นำมาทำตัวมิด คือ เหล็กเหน็บ และเทคนิค "การชุบ" น้ำ ที่ทำในจังหวัดที่เหมาะสม ทำให้ได้มิดพรำที่ "แม้จะมีพรำจากภาคอื่น รูปสวย ราคาถูก เข้ามาตีตลาด แต่คุณภาพสู้พรำนาป้อไม่ได้ เพราะความคม และความทนทานดีกว่า ชื่อเสียงของพรำนาป้อยังได้รับการกล่าวขานยืนยันถึงคุณภาพที่ดีเยี่ยม" (คณะกรรมการฝ่ายประมวลเอกสารและจดหมายเหตุ ในคณะกรรมการอำนวยการจัดงานเฉลิมพระเกียรติพระบาทสมเด็จพระเจ้าอยู่หัว 2542, 142) สันมิดพรำนาป้อจะค่อนข้างหนา ทำให้น้ำหนักดี "เหมาะสำหรับพื้นที่ควน"

รูปร่างของมิดพรำนาป้อมีหลายแบบ เช่น พรำหัวงอ พรำลิ่มงอ พรำหวด พรำเคียว โดยภาพรวมจะเน้นที่ประโยชน์ใช้สอยมากกว่าความสวยงาม

มิดพรำนาป้อเป็นความภาคภูมิใจของชาวนาป้อและความภาคภูมิใจนี้ได้ถ่ายทอดไปยังเยาวชนดังตัวอย่าง นักเรียนชั้น ประถมศึกษาที่ 5-6 ของโรงเรียนของโรงเรียนบ้านนาป้อ ทุกคนจะบอกเล่าถึงความภาคภูมิใจในมิดพรำของชุมชนในเรื่อง "ของดีของบ้านนาป้อ"

ในยุคที่มีการตัดป่าทางพงสร้างถนนข้ามเทือกเขาบรรทัด เชื่อมจังหวัดตรังและพัทลุง และปักเสาไฟฟ้าจากโรงไฟฟ้าจากจังหวัดกระบี่ไปทั่วภาคใต้ มิดพรำนาป้อได้ถูกใช้เป็นเครื่องมือสำคัญอย่างหนึ่ง จึงทำให้เกียรติภูมิของมิดพรำนาป้อเป็นที่รู้จักแพร่หลายมากขึ้น

## พัฒนาการของการตีมิด

การตีมิดพรำของนาป้อเริ่มจากเป็นอุตสาหกรรมในครัวเรือน ทำเพื่อใช้เอง แจกจ่ายให้กับญาติมิตร และทำขายเล็กๆ น้อยๆ ในละแวกใกล้เคียง แล้วขยับขยายเป็นการทำเพื่อการขายส่ง ขณะนี้ได้รับการยอมรับเป็นสินค้าผลิตภัณฑ์หนึ่งตำบลหนึ่งผลิตภัณฑ์ (OTOP) ของจังหวัด

## พัฒนาการของแรงงาน

แรงงานที่ตีมิดพรำของนาป้อในยุคแรกเป็นแรงงานในครอบครัว พ่อ ลูก ช่วยกันตีในโรงเหล็กของตนเอง พ่อเป็นช่าง ลูกชายวัย 12-13 ขวบขึ้นไปเริ่มเป็นลูกมือ ลูกสาวและแม่อาจช่วยบ้างในบางครอบครัว เช่น ช่วยชักกระบอกลูก หรือตะไบคมมิด แต่ส่วนใหญ่ลูกสาวและแม่จะช่วยหุงหาอาหารให้กับช่างและลูกมือ และอาจต้องเผื่อแม่ไปถึงพ่อค้า แม่ขาย ที่อาจต้องมาค้างคืนเพื่อรอรับมิดพรำบ้างในบางครั้ง จากผลิตภัณฑ์ที่ทำจากฝีมือแรงงานคนทุกกระบวนการ ปัจจุบันเริ่มมีการใช้เครื่องจักรกล เครื่องทุ่นแรง อาทิ พัดลมหอยโข่ง เครื่องเจียร และในกลุ่มของนายสมชาย โส๊ะหาบ และนายประเวช ชิตจันทร์ มีเครื่องทุบ (ตีเหล็ก) มาช่วยในการตี แต่การขึ้นรูป ตกแต่งรูป ยังคงต้องใช้ฝีมือของช่าง เครื่องจักรกลดังกล่าวช่วยให้การผลิตมิดพรำทำได้รวดเร็วขึ้น ทุ่นแรง แต่เนื่องจากเครื่องตีเหล็กมีราคาสูงมาก (เป็นเรือนแสนบาท) การใช้แรงงานของช่างจึงยังเป็นแกนหลักในกระบวนการตีมิดพรำของนาป้อ



แรงงานหญิงมีมากขึ้นในกระบวนการผลิตมีดพร้า ในขั้นตอนของการเจียรให้คม เนื่องจากปัจจุบันใช้เครื่องเจียร

ในทุกวันนี้การขยายตัวทางเศรษฐกิจ สังคม ทำให้หลายครอบครัวต้องปิดโรงเหล็กของตนเอง และช่างตีเหล็กบางส่วนก็ต้องไปเป็นช่างแรงงานรับจ้าง ได้ค่าแรง (เหมาจ่าย) ตามจำนวนมีดที่ตีได้ในแต่ละวัน วันหนึ่งๆ จะตีเหล็กช่วงครึ่งวันตอนเช้า รายได้เฉลี่ย 200-250 บาทต่อคนต่อครึ่งวัน แรงงานจ้างส่วนใหญ่จะมีอาชีพอื่นทำควบคู่ไปกับการตีเหล็ก

ช่างเหล็กในนาบ่อแทบทั้งหมดเป็นมุสลิม บางคนแรกเริ่มไม่ได้เป็นมุสลิม แต่มาแต่งงานกับสาวนาบ่อ และได้เปลี่ยนศาสนาตามนับถือมุสลิม ช่างเหล็กในนาบ่อส่วนใหญ่จะเป็นเครือญาติ หรือ "อยู่ในค้ำ" กันแทบทั้งหมด (อยู่ในวงศ์เครือญาติ - ภาษาถิ่นใต้ -- ผู้วิจัย) บางสกุลยังมีการสืบทอดอาชีพนี้ต่อเนื่องมาถึง 4 ชั่วคน และบางสกุลลูกหลานได้หันไปประกอบอาชีพอื่นแล้ว การตีเหล็กจึงเป็นเพียงตำนานเล่าสู่ลูกหลานให้รับรู้ตัวอย่างรายชื่อตระกูลช่างและผู้ที่เกี่ยวข้องกับอาชีพตีเหล็กของนาบ่อ มีดังนี้

นายโกบ	สีผม
นายแหนด	สีผม
นายจรูญ	สีผม
นายผล	สีผม
นายไย้ย	โปหลง
นายเจริญ	โปหลง
นายหวาบ	สัญญาล
นายสัน	สัญญาล
นายทวี	สัญญาล
นายหย่า	สัญญาล
นายบุญ	สัญญาวงศ์
นายหีม	หลงจี
นายอะสัน	แอโสีะ
นายเหนาะ	แอโสีะ
นายสา	แอโสีะ
นายแดง	จับปรั้ง
นายมุสา	จับปรั้ง
นายมะสะเหม	จับปรั้ง
นายหมาน	จับปรั้ง
นายโอะ๊ะ	จับปรั้ง

นายเหลาะ	วรรณนา
นายหลาก	วรรณนา
นายยุทธ	วรรณนา
นายหาบ	บัวชำ
นายเหรบ	บัวชำ
นายอับดุล	ชันวิจิตรต์
นายหมุด	ชันวิจิตรต์
นายมนัส	ชันวิจิตรต์
นายตะแห	หงส์ทอง
นายเอียด	หงส์ทอง
นายสมชาย	โสีะหาบ
นายเอก	โสีะหาบ
นายกอรา	โสีะหาบ
นายเพชร	โสีะหาบ
นายกะซิม	โสีะหาบ
นายมะหะหมัด	สะมาหลี่
นายเวนิช	ไกรทอง
นายกะหมัด	ไกรทอง
นายหมาด	ไกรทอง
นายสะ	ไกรทอง
นายกะดิน	ไกรทอง
นายอับดุลก้อเดช	เอ็มเอ็ม
นายประเวช	ชิตจันทร์
นายอนันต์	ชิตจันทร์
นายคมสัน	ชิตจันทร์
นายนัตย์	ชิตจันทร์
นายเจริญ	คงดี
นายโดด	ชูช่วย
นายวิสหาดรี	ชุมหมัด ฯลฯ

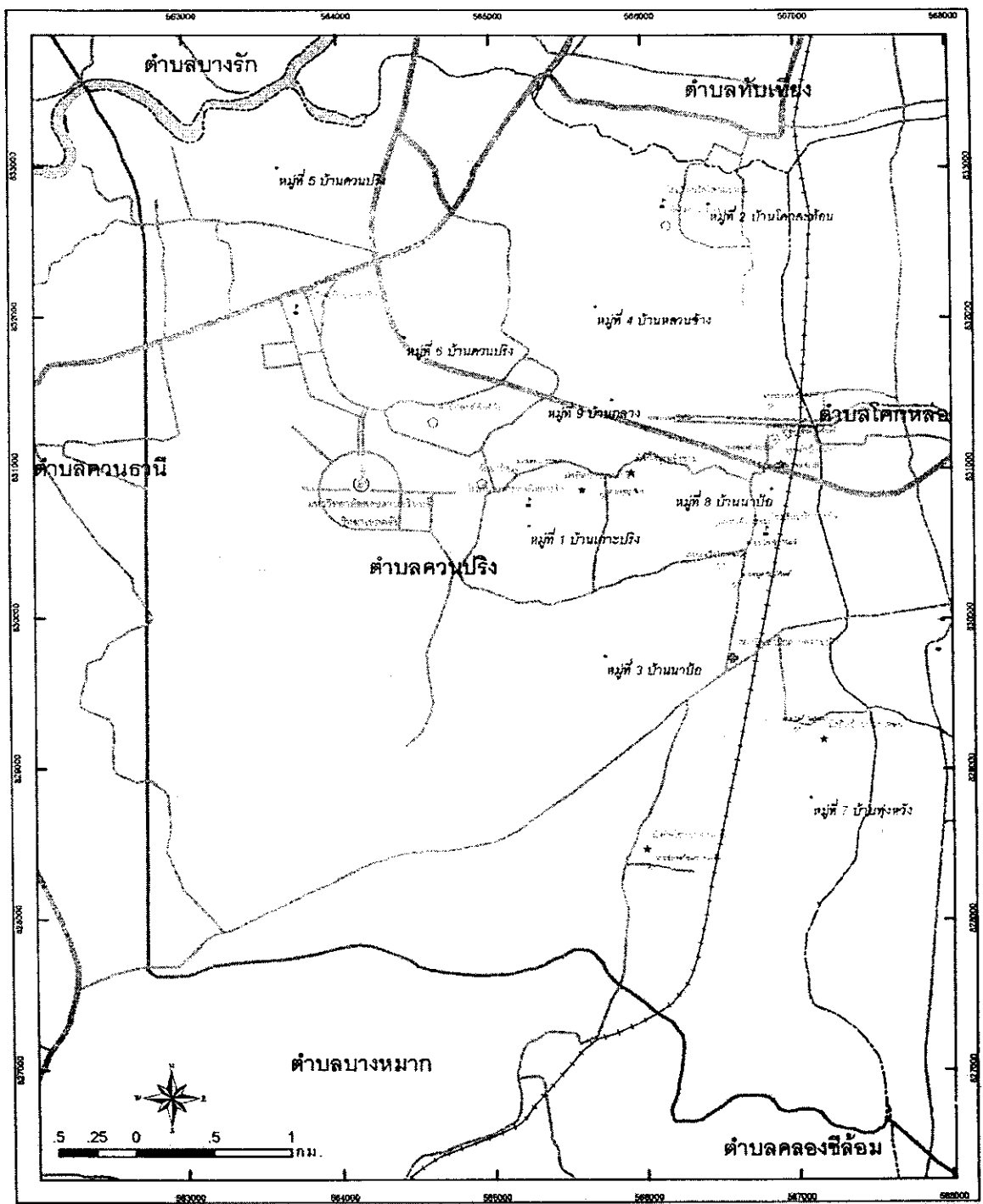
การจะประมวลรายชื่อของช่างเหล็กของนาบ้อให้ครบถ้วนเป็นเรื่องที่เป็นไปได้ยากเพราะดั่งที่ทราบกันดี  
แล้วว่า คนนาบ้อในอดีตทุกบ้านตีเหล็กทุกครอบครัวจึงเป็นช่างเหล็ก

### การจัดตั้งกลุ่มดีเหล็ก

จากเดิมที่แทบทุกครัวเรือนต่างดีเหล็ก หรือมีดพร้าในครอบครั้ว ปัจจุบันได้มีการรวมกลุ่มช่างดีเหล็ก ใหญ่บ้างเล็กบ้างกระจายอยู่ในพื้นที่หมู่ 9, 8, 7, 4, 3 และ 1 ของตำบลควนปริง รายละเอียดดังตารางที่ 3-1 และภาพที่ 3-1

ตารางที่ 3-1 แสดงจำนวนและลักษณะการกระจายตัวของโรงดีเหล็ก

	หมู่ที่	จุดใกล้เคียง	ประเภท	หัวหน้ากลุ่ม	อายุหัวหน้า กลุ่ม	ศาสนา	จำนวน เตา	คน
1	9	ริมถนน by pass	อิสระ	นายอะเหตุ(ตั้ง) แอโสะ	45	อิสลาม	1	2
2	9	ริมถนน by pass	อิสระ	นายมะสะเทม จับปรัง	48	อิสลาม	1	2
3	8		กลุ่ม	นายอคุลย์ จับปรัง	42	อิสลาม	4	6
4	8		กลุ่ม	นายสมชาย ใสะหาบ	47	อิสลาม	5	12
5	8	ทุ่งนาใกล้คลอง ชลประทาน	กลุ่ม	นายประเวช ชิตจันทร์	50	อิสลาม	12	35
6	8		อิสระ	นายคมสัน ชิตจันทร์ แยกจากกลุ่มนายประเวช	37	อิสลาม	1	2
7	8		กลุ่ม	นายกะดิน ไกรทอง	40	อิสลาม	5	12
8	8		อิสระ	นายหมุด ชันวิจิตรต์	55	อิสลาม	1	3
9	3		กลุ่ม	นายอับดุลก้อเดช เอ็มเอ็ม	24	อิสลาม	8	24
10	8		อิสระ	นายมนัส ชันวิจิตรต์	44	อิสลาม	1	2
11	8		อิสระ	นายกะหมัด ไกรทอง แยกจากกลุ่มนายกะดิน	48	อิสลาม	1	2
12	1	มัสยิดควนปริง	กลุ่ม	นายจรูญ สีมม	54	อิสลาม	8	16
13	4	ใกล้ทางเข้า โรงเรียนแสงธรรม	อิสระ	นายเหลาะ วรรณา		อิสลาม	1	2
14	7	หลังเรือนจำ จังหวัดตรัง	กลุ่ม	นายนิตย์ ชิตจันทร์	55	อิสลาม	3	10



**สัญลักษณ์**

- |                  |   |             |
|------------------|---|-------------|
| สถานที่ต่าง ๆ    |   |             |
| ๙ กลุ่มทำนุคพร้า | ~ | ถนน         |
| * มัสยิด         | ~ | ลำคลอง      |
| ๘ โรงเรียน       | ~ | ทางรถไฟ     |
| ○ วัด            | ~ | ขอบเขตตำบล  |
| ● สถานีอนามัย    | ~ | ขอบเขตอำเภอ |
| * สุเหร่า        | ~ |             |

มาตราส่วนนำเข้าข้อมูล : 1:4000 1:50000 1:250000

แหล่งข้อมูล  
 - แผนที่ขอบเขตการปกครอง : กรมโยธาธิการและผังเมือง  
 - แผนที่ภูมิประเทศ : กรมแผนที่ทหาร  
 - ข้อมูลพื้นที่ศึกษา : จังหวัดภูเก็ต GPS  
 จัดทำโดย  
 ภาควิชาภูมิศาสตร์ คณะมนุษยศาสตร์และสังคมศาสตร์ มหาวิทยาลัยทักษิณ

ภาพที่ 3-1 แผนที่แสดงตำแหน่งที่ตั้งของกลุ่มทำนุคพร้าตำบลควนปรัง อำเภอเมือง จังหวัดตรัง

## กลุ่มดีเหล็ก

"กลุ่มดีเหล็ก" ดังปรากฏในผังแสดงจำนวนและลักษณะการกระจายตัวของโรงดีเหล็กและในแผนที่แสดงที่ตั้งของกลุ่มนั้น มิได้เป็นอย่างไรที่เข้าใจกันทั่วไปในลักษณะที่ว่า ช่างเหล็กจำนวนหนึ่งมารวมตัวร่วมลงทุนลงแรง ร่วมบริหารและร่วมรับประโยชน์ในฐานะสมาชิก "กลุ่ม" ช่างเหล็กของนาป้อในความเป็นจริง คือ โรงเหล็กที่มีเตาเผามากกว่า 2 เตา และช่างเหล็กไม่ได้มีส่วนเกี่ยวข้องกับใดๆ กับโรงเหล็กนั้น นอกจากการรับจ้างแรงงาน กินค่าแรง หรืออาจจะเป็นลูกหลานในครอบครัว ผู้ปรากฏชื่อเป็นหัวหน้ากลุ่มจะเป็นเจ้าของทุน เจ้าของโรงเหล็ก และเป็น "เจ้าแก้ว" ของช่างเหล็กลูกจ้างนั่นเอง

หลายปีก่อน แนวความคิดจะรวมช่างเหล็กในนาป้อเป็น "กลุ่ม" ตามความหมายของกลุ่มอาชีพของกรมพัฒนาชุมชนหัวเรี่ยวหัวแรงสำคัญ คือ พัฒนาการตำบล นายสำราญ ไชยคร และนายประเวช ชิตจันทร์ ประธานกลุ่มเครือข่ายมีดพร้านาป้อ เพื่อช่วยเหลือกันและกันในระหว่างช่างด้วยกัน เช่น เพื่อเพิ่มอำนาจการต่อรองเรื่องราคา การกำหนดราคากลางเป็นการป้องกันปัญหาการขายตัดราคา การขอรับความสนับสนุนจากรัฐ และการช่วยเหลือยับยั้งผลิตภัณฑ์ระหว่างกันกรณีโรงใดโรงหนึ่งผลิตสินค้าไม่ทัน เป็นต้น แต่ความพยายามดังกล่าวล้มเหลว ด้วยเหตุผลหลายประการ อาทิ ความไม่ไว้วางใจกันเรื่องการจัดสรรความช่วยเหลือจากหน่วยงานของรัฐ ความรู้สึกไม่เป็นอิสระ หากต้องรวมตัวกันเป็นกลุ่ม และการไม่รู้สึกรู้ว่า "จำเป็น" ต้องรวมตัวเป็นกลุ่ม เนื่องจากแยกกันอยู่ก็สามารถอยู่ได้ ไม่มีปัญหาอะไร ต่างคนต่างทำ ต่างขาย แต่ละคนก็มีลูกค้ามีตลาดของตนเองอยู่แล้ว ฉะนั้น "กลุ่ม" ของโรงเหล็กบ้านนาป้อ ปัจจุบันคือการบอกให้รู้ว่า โรงเหล็กนั้นเป็นของใคร ใครคือเจ้าของโรงเหล็ก เจ้าของทุน เจ้าของอุปกรณ์ และเป็นผู้จ่ายค่าแรงให้กับช่างในกลุ่มนั้นๆ นั่นเอง

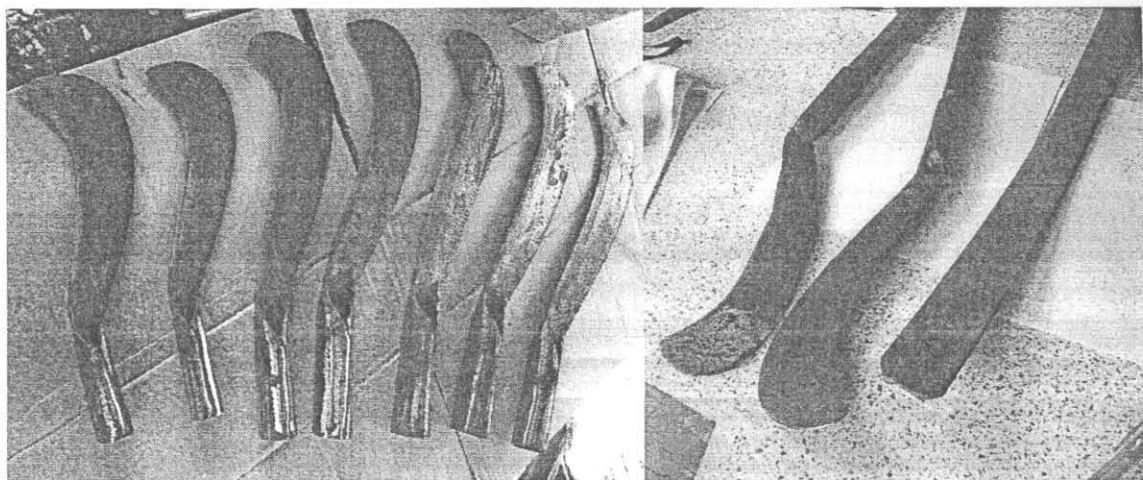
กลุ่มดีเหล็กที่ใหญ่ที่สุดในปัจจุบัน คือ กลุ่มของนายประเวช ชิตจันทร์ ประธานกลุ่ม OTOP มีดพร้านาป้อ หรือเครือข่ายมีดพร้านาป้อ

## พัฒนาการของรูปแบบผลิตภัณฑ์

ผลิตภัณฑ์ชิ้นเอกของโรงเหล็กนาป้อ ที่มีชื่อเสียงต่อเนื่องมาอย่างยาวนานก็คือ มีดพร้า แต่โรงเหล็กของนาป้อยังผลิตอุปกรณ์ทางการเกษตรอื่นๆ นอกเหนือจากมีดพร้า อาทิ เช่น มีดดาบหญ้า มีดจักตอก มีดแทงทะเลลายปาล์ม มีดงอ มีดกรีดยาง กรรไกรคืบหมาก เหล็กแคะเนื้อมะพร้าว มีดทำครีว ขวาน และปัจจุบันยังขยายไปทำผลิตภัณฑ์จากเหล็กอื่นๆ ตามความต้องการของลูกค้า อาทิ เหล็กแหลมสำหรับเสียบตามแนวกำแพงบ้าน คีมคืบถ่าน มีดพก เป็นต้น

## มีดพร้า

มีดพร้าของนาป้อมีหลายรูปแบบและขนาด มีชื่อเสียงยอมรับอย่างกว้างขวาง สำคัญ คือ "คม" และ "ทน" เนื่องจากดีจากเหล็กที่ดี คือ เหล็กเหน็บ มีน้ำหนัก รูปแบบและความหนาบางที่เหมาะสม ทำให้ทนแรงในการหวด/ฟัน ที่สำคัญและเป็นเคล็ดลับในกระบวนการผลิต คือ "การชุบน้ำ" ซึ่งต้องอาศัยความชำนาญเฉพาะตัว ช่างเหน็บ สีมล และนายยะเดช ตาตะ เล่าว่า การชุบจะทำหลังจากเผา จะเผาเหล็กให้แดง "สุก" ขนาดไหนบอกไม่ได้ ช่างจะรู้เอง การชุบในจังหวะที่เหมาะสมทำให้พริ้วคมมาก

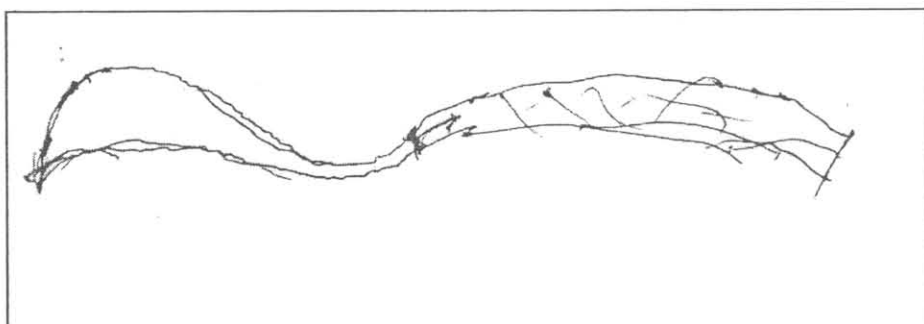


ภาพที่ 3-2 มีดพร้านาบ่อ

### รูปแบบพร้าที่กำลังสูญหายไป

มีดพร้าโบราณของถิ่นใต้ที่หาช่างเหล็กในปัจจุบันทำได้ยากมากชนิดหนึ่งคือ พร้าโอ หรือพร้าคอ คำว่า "โอ" ตามความหมายของภาคใต้ หมายถึง สวยงาม "พร้าโอ" คือ พร้าที่สวยงามสมส่วนทั้งด้ามและตัวพร้า พร้าชนิดนี้นิยมลับกันจนคมขาว ลับเสร็จแล้วต้องลองกับริมผมจนคมกินเส้นผม และต้องขัดถูอยู่เสมอ ไม่ให้สนิมจับ (ดรุณี แก้วม่วง และ เทอด สุวรรณศิริ 2542, 2569)

พร้าโอที่ช่างนาบ่อทำนั้น จะเป็นที่นิยมของชาวพัทลุง ซึ่งนอกจากตัวมีดจะสวยงามและคมแล้ว ยังมีปลอกที่วิจิตรงดงาม มี "กัน" คือ หางแหลมที่จะนำไปใส่ในไม้ ที่เอามาทำเป็นด้ามอัดยึดด้ามและตัวมีดด้วยช่างเหล็กที่เคยตีพร้าโอ และยังมีชีวิตอยู่ในปัจจุบันคือ นายไย๋ โปหลง และนายเหนด สีมม นายไย๋ โปหลง สุขภาพร่างกายไม่สามารถจะตีเหล็กได้อีก นายเหนด สีมม จึงเป็นช่างเพียงคนเดียวที่มีความรู้การตีมีดพร้าโอ ที่ยังมีสุขภาพร่างกายแข็งแรงแต่ก็ชราภาพแล้ว



ภาพที่ 3-3 พร้าโอ

ที่มา : วาดโดย ไต่ฮือหม่าเอียด หงส์ทอง

พริกโกล์กำลังจะสูญหายไปจากโรงเหล็กของนาบ่อด้วยเหตุผลสำคัญ 2 ประการ กล่าวคือ

1. กระบวนการตีเหล็ก และประณีต ต้องใช้ฝีมือสูง ทั้งการตี การใส่ด้าม และการทำปลอก
2. ราคาสูง คนสู้ราคามีน้อย (500 บาท เมื่อประมาณ 20 ปีก่อน)

### พริกูปแบบเก่าแก่คูเมืองตรัง

นาบ่อเป็นแหล่งผลิตมีดพริกเก่าแก่คูเมืองตรังที่เรียกว่ามีดอ้ายงอ หรือมีดงอ มีดพริกชนิดนี้ปลายมีดจะโค้งเป็นจะงอย ไม่ทู่เหมือนมีดพริกอื่น จะงอยนี้ ใช้สำหรับเกี่ยวหญ้าเกี่ยวเถาวัลย์ให้มารวมกันก่อนจะใช้คมพริกตัดให้ขาด มีดพริกหัวงอนี้ คนภาคใต้จะออกเสียงเป็น "อ้ายฮอ" ส่วนพริกอีกชนิดหนึ่งหัวหรือปลายสุดไม่โค้งลงเป็นจะงอย คนภาคใต้โดยเฉพาะในเขตจังหวัดตรัง พัทลุง เรียกว่า "อ้ายลีมงอ"

พริกอ้ายงอ เป็นที่นิยมใช้ของคนภาคใต้มาแต่อดีต เมื่อครั้งพระบาทสมเด็จพระมงกุฎเกล้าเจ้าอยู่หัว สมัยดำรงพระอิสริยยศเป็นสมเด็จพระบรมโอรสาธิราชฯ มหามกุฏราชกุมาร ได้เสด็จประพาสเมืองปักษ์ใต้ เมื่อประมาณ ร.ศ.128 (พ.ศ. 2452) ทรงกล่าวถึงมีดพริกชนิดนี้ไว้ในพระราชนิพนธ์ เรื่อง จดหมายเหตุเมืองปักษ์ใต้ ร.ศ.128 ตอนหนึ่งว่า

"ได้เสด็จโดยขบวนรถม้าไปทอดพระเนตรตลาดนัด (หมายถึงตลาดนัดจังหวัดตรัง สมัยตั้งเมืองที่อำเภอกันตัง -- สถาพร ศรีสังข์ (ผู้เขียน) ตลาดนัดนี้มีติดต่อกัน 3 วันต่อครั้ง คือนัดวันหนึ่งวัน 2 วัน มีของขายต่างๆ ทั้งของสดของแห้ง ซื่อได้ทั้งสุกรและไก่ ปลาและผลไม้ ทั้งมีดและผักอีกด้วย ก็อยู่ข้างจะสนุกพอใช้ มีดเมืองนี้มีชนิดหนึ่งเรียกว่า "อ้ายฮอ" เพราะหัวงอ รูปร่างก็เหมือนพริก ด้ามยาวๆ หน้อย ยังมีชื่อชนิดหนึ่งที่หน้าตาเหมือน "อ้ายฮอ" แต่หัวไม่งอ จึงเรียก "ลีมงอ" (ฮ กับ ง ชาวเมืองนี้มักพูดปนๆ กัน เพราะฉะนั้นคำว่า "งอ" จึงเป็น "ฮอ" ไป ที่จริงชื่อที่ตั้งเรียกมีดทั้งสองอย่างนี้เหมาะนัก เพราะฉะนั้นพอได้ยินแล้วไม่ลืมนึกได้ง่ายๆ (สถาพร ศรีสังข์ 2542, 6022)

### รูปแบบพริกานาบ่อที่ปรับเปลี่ยนใหม่

รูปแบบที่ปรับเปลี่ยนใหม่ของพริกานาบ่อประมวลได้ 2 ประการ ดังนี้

1. พริกานาบ่อแต่เดิมตัวมีดและบ้องจะเป็นเหล็กชิ้นเดียวกัน ปลายตัวมีดจะเรียวแหลมสอดใส่ในบ้องที่ทำด้วยไม้ อัดแน่นด้วยชัน จึงมีสำนวนว่า พริกานาบ่อนั้นมีรูปลักษณะเป็น "เหล็กเสียบไม้" ต่อมาช่างแดง จับปิ้งได้ริเริ่มทำด้ามพริกเป็นบ้อง โดยตีเหล็กที่ทำส่วนบ้องให้แผ่ออกแล้วม้วนมาบรรจบกันเป็นบ้อง และใช้ไม้สอดทำเป็นด้าม พริกานาบ่อแต่นั้นมาจึงเปลี่ยนรูปลักษณะเป็น "ไม้เสียบเหล็ก" และในปัจจุบันเหล็กส่วนที่ม้วนทำเป็นบ้องจะไม่ใช่ชิ้นเดียวกับเหล็กที่ทำตัวมีด ซึ่งจะใช้เหล็กหนาบ ส่วนบ้องจะใช้เหล็กเส้น หรือเหล็กวิทยาศาสตร์

การปรับเปลี่ยนวิธีการดังกล่าว ทำให้ช่างสามารถผลิตมีดพริกได้เร็วขึ้นและในปริมาณที่มากขึ้นด้วย

2. ตัวมีดพร้าแต่เดิมช่างจะเอาเหล็กกล้า (ตราหมี) ใสเป็น "มีม" (ใส - แกนกลางของตัวมีด - ผู้วิจัย) แล้วหลอมให้เหล็กเป็นเนื้อเดียวกัน โดยวิธีนี้ตัวมีดจะคมและแข็งแรงมาก ในปัจจุบันไม่มีการใส มีมที่ตัวมีด เพราะทำยากและค่าใช้จ่ายสูง ตัวมีดของพร้ายุคนี้ทำด้วยเหล็กเหนียวเพียงแผ่นเดียว บ้องกับตัวมีดเป็นเหล็กคนละชิ้น นำมาเชื่อมต่อกัน ซึ่งช่างล้วนยืนยันว่า ไม่หลุดออกจากกัน เพราะมีมือการเชื่อมและวัสดุที่ใช้มีคุณภาพสูง

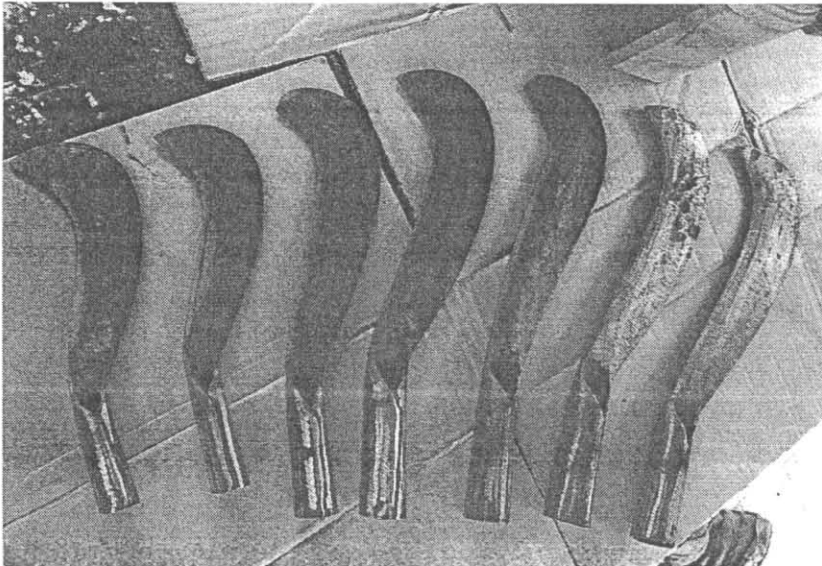
พร้าของนาบ้อที่ส่งออกสู่ท้องตลาดจึงปรับเปลี่ยนมาเป็นพร้าที่มีด้ามเป็นบ้อง ซึ่ง นายธรรมบุญ ตวยกุล (ผู้รับพร้านาบ้อไปจำหน่ายที่ตำบลทุ่งต่อ อำเภอห้วยยอด -- ผู้วิจัย) ได้ให้ข้อคิดต่อพร้านาบ้อไว้ว่า "ไม่พร้อมใช้" กล่าวคือ ผู้ซื้อต้องไปหาไม้ด้ามมาใส่บ้องก่อนใช้งานจริง กรณีนี้มีเหตุผลที่นายยะเดช ตาเตะ และนายเหนด สีมม ผู้อาวุโสของนาบ้อ อธิบายว่า

1. ไม้ที่นำมาทำด้ามในวันจะหาได้ยากขึ้นและราคาแพงขึ้น
2. หากใส่ด้ามให้พร้อมใช้ ราคาที่ขายต้องสูงขึ้น จะมีผลกระทบต่อยอดขายได้

#### ขนาด รูปร่างและราคาของมีดพร้า

มีดพร้านาบ้อจะมีหลายขนาด ราคาขายจะขึ้นอยู่กับขนาด (เบอร์) ของมีด ดังนี้

เบอร์	ประมาณราคาขาย (บาท)
0	200
1	180
2	150
3	130
4	120
5	80



ภาพที่ 3-4 ขนาด (เบอร์) ของมีดพร้านาบ้อ



## ตรา (ยี่ห้อ)

มีดพร้าวนาป้อมีหลายหลายตรา (ยี่ห้อ) ช่างตีมีดจะใส่ตราให้ตามความต้องการของลูกค้า และตามความนิยมในตลาดที่ส่งมีดไปจำหน่าย โรงเหล็กที่มีตราเป็นของตนเองตั้งแต่เริ่มแรกมีโรงเดียว คือ โรงเหล็กของช่างโกบ ใช้ตราว่า "โกบ นาป้อม" ต่อมาโรงเหล็กในตำบลทับเที่ยง (ช่างโกว) ได้คิดตรา 22 ขึ้น และตรานี้ก็ไม่มีการนำไปสิทธิบัตร เช่นเดียวกับตราอื่นๆ ฉะนั้นปรากฏการณ์เรื่องตราของมีดพร้าวนาป้อม คือ ทุกโรงสามารถใส่ตราที่เหมือนๆ กัน หรือตราเดียวกันได้ จากการสัมภาษณ์ช่างทั้งหลายจะมีทัศนะว่า "เป็นเรื่องน้ำใจ" ช่วยเหลือกัน ไม่มีช่างคนใดที่คิดถึงสิทธิบัตร

ตราของมีดพร้าวนาป้อม เท่าที่รวบรวมได้ มีดังนี้

1. โกบ นาป้อม
2. 007
3. 22
4. ☆☆☆
5. ☆☆☆☆☆
6. 82
7. 55
8. 111
9. ท ท
10. 77
11. 85
12. 999
13. เบตง
14. วงจักร
15. น้ำเต้า
16. จันดี
17. หน่อไม้
18. จระเข้
19. ตรากิ่งไม้ 3 แขนง (ตราเฉพาะของกลุ่มนายประเวช ชิตจันทร์)
20. ไม่มีตรา กรณีนี้ตัวผู้นำไปขายเป็นเครื่องรับรองคุณภาพแทนตรา คนซื้อซื้อเพราะเชื่อว่า พร้าที่คนนั้นๆ นำไปขายเป็นพร้าจากนาป้อมและเป็นพร้าที่มีคุณภาพ เช่น กรณีการขายที่ตำบลทุ่งต้อ อำเภอห้วยยอด เป็นต้น

เรื่องของตรามีดพร้านาป้อ จึงสรุปได้ดังนี้

1. ความนิยมของตลาดเป็นตัวกำหนดตราของพร้านาป้อ และช่างเหล็กจะรู้ว่าตอกตราอะไรสำหรับป้อนตลาดไหน เช่น

1.1 ตรา ☆☆☆ เบตง 007 ส่งตลาดสงขลา ปัตตานี ยะลา นราธิวาส รัฐเคดาห์ และแปดประเทศมาเลเซีย

1.2 ตรา 55 22 ส่งตลาดพัทลุง กระบี่ ตรัง และนครศรีธรรมราช

1.3 ตราน้ำเต้า 22 และหน่อไม้ ส่งตลาดภูเก็ต ระนอง พังงา และเลยเข้าไปถึงชายแดนพม่า

2. "ตรา" ดั้งเดิม 2 ตรา คือ ตราโกบ นาป้อ และตรา 22 มีพยานอ้างอิงถึงผู้ที่เป็นต้นตำรับได้แน่นอน

ตราดั้งเดิมอื่นๆ ยังไม่สามารถสืบค้นไปถึงที่มาได้ชัดเจน ตราที่ริเริ่มใหม่มี 1 ตรา แต่ยังไม่เป็นที่รู้จักอย่างกว้างขวางเท่าตราดั้งเดิม คือ ตรากิ่งไม้ 3 แขนง ของกลุ่มนายประเวช ชิตจันทร์

### ศักยภาพของโรงเหล็กและช่างเหล็กของนาป้อ

โรงเหล็กนาป้อมีผลิตภัณฑ์ทำจากเหล็กอีกหลายตัวมาก นอกเหนือจากมีดพร้าที่ลือชื่อ ช่างเหล็กของนาป้อมีฝีมือและความชำนาญในการตีเหล็กตามความต้องการของลูกค้าได้อย่างหลากหลาย ผลิตภัณฑ์สำคัญอื่นๆ ได้แก่

- เคียวแหงปาล์ม
- มีดทำครัว
- มีดกรีดยาง
- มีดหวดหญ้า
- จอบ เสียม ขวาน
- มีดพก มีดเหน็บ มีดจักตอก
- กรรไกรคีบหมาก
- มีดตัดหัวปลา เป็นมีดที่สาวโรงงานห้องเย็นในจังหวัดตรังนิยมสั่งไปใช้เป็นมีดประจำตัวโดยเฉพาะโรงงานปลากระป๋องปุมบ้าย
- มีดตัดซี่ยาง
- มีดอีโต้
- เหล็กแหลมสำหรับเสียบตามแนวรั้ว
- เหล็กชะเนือมะพร้าว

ผลิตภัณฑ์รูปแบบที่ช่างเหล็กนาป้อไม่เคยทำมาก่อน เพียงลูกค้าวาดภาพและบอกเล่าความต้องการประกอบช่างนาป้อจะสามารถตอบสนองให้ได้ สำหรับราคาแต่ละผลิตภัณฑ์ของโรงเหล็กทุกโรงจะใกล้เคียงกัน อาทิ เคียวแหงปาล์ม 300 บาท มีดกรีดยาง 120 บาท เป็นต้น สินค้าบางตัว เช่น กรรไกรคีบหมาก จะมีผู้ทำน้อยลงเพราะราคาที่แม่ค้าในตลาดกำหนดให้ช่าง 70 บาท นั้นไม่ค่อยคุ้มค่าแรง และเวลาที่ต้องใช้ในการผลิต

ผลิตภัณฑ์รูปแบบพิเศษ ราคาจะขึ้นอยู่กับการตกลงระหว่างลูกค้าผู้สั่งกับช่าง อาทิ ตามพระจีนผสมทองเหลือง ดำมละ 1,700 บาท คีมคืบถ่าน 300 บาท เป็นต้น

ผลิตภัณฑ์ทั้งหมดของโรงเหล็กนาป้อจะมีลักษณะสำคัญ คือ เน้นประโยชน์ใช้สอยมากกว่าความสวยงาม ดังที่ช่างคนหนึ่งบอกเล่าว่า งานของนาป้อนั้น เหมาะจะ "เอาไปใช้ ไม่ใช่ตั้งโชว์"

นอกเหนือจากการตีเหล็กเป็นผลิตภัณฑ์รูปแบบที่ทำสืบต่อกันมาจนปัจจุบัน และรูปแบบตามความต้องการของลูกค้าแล้ว ช่างเหล็กนาป้อยังได้แสดงศักยภาพในการคิดสร้างสรรค์ชิ้นงานตามกระแสความนิยมอีกด้วย ตัวอย่างที่ชัดเจนมาก คือ กลุ่มนายประเวช ชิตจันทร์ ได้ทำมีดทำครัวตามแบบของเกาหลี ซึ่งเป็นที่รู้จักกันของคนไทยที่ดูละคร "แดจังกึม" เผยแพร่ทางโทรทัศน์ช่อง 3

ปรากฏว่า "มีดแดจังกึม" ขายดีมากในช่วงที่ละครเรื่องดังกล่าวกำลังแพร่ภาพอยู่ และค่อยๆ หมดยุคความนิยมลงไปเมื่อละครดังกล่าวออกอากาศ ล้นสุดการออกอากาศ ทั้งนี้ด้วยเหตุผลสำคัญ คือ ความนิยมเป็นเพียงกระแสของสังคมช่วงนั้น และในความเป็นจริง วิธีการใช้มีดนั้นฝัก ปลาและเนื้อของคนไทยและเกาหลีแตกต่างกัน จึงต้องการมีดทำครัวที่มีลักษณะแตกต่างกัน จะอย่างไรก็ตามกรณีการผลิตมีดแดจังกึม ก็เป็นตัวอย่างที่สะท้อนถึงศักยภาพทางการคิด และความฉลาดในเรื่องการตลาดของช่างเหล็กแห่งบ้านนาป้อที่น่ายกย่อง

### ตลาดของมีดพร้านาป้อ

ข้อมูลที่รวบรวมได้จากทุกกลุ่มตีเหล็กและช่างเหล็กอิสระ ที่ไม่ได้เข้าร่วมกลุ่มจะเป็นไปในทิศทางเดียวกันทั้งหมด คือ มีดพร้านาป้อเป็นผลิตภัณฑ์ที่มีปัญหาด้านการตลาดน้อย ตั้งแต่สมัยก่อน ยุคที่แทบทุกบ้านมีโรงเหล็กของตนเอง ยุคนั้นพ่อค้าคนกลางจะมาซื้อมีดพร้าจากผู้ผลิตที่บ้าน บางรายต้องมาพักค้างรอที่บ้านช่างเพราะสั่งสินค้าจำนวนมาก ต้องรอให้ผลิตให้ครบจำนวน การตลาดยุคนั้น มีสถานะเหมือนที่สมาชิกครอบครัวชาวเหล็กนาป้อหลายสกุลบอกเล่าว่า "ไม่พักต้องเดินขาย" ลูกค้าจะมา "นั่งคาว (นั่งรอ - ภาษาถิ่นใต้ -- ผู้วิจัย) ที่บ้าน" ดังนางอะมิ๊ะ โปหลง บอกเล่าว่า "สมัยก่อนพ่อตีมีด พ่อค้ามาซื้อถึงที่ ลูกสาวไม่ต้องออกไปทำงานนอกบ้าน แต่หุงข้าวต้มแกงให้ลูกค้าที่มาค้างรอรับมีดพร้าตามจำนวนที่สั่งกัน เพราะรายได้จากการตีเหล็ก "พอเลี้ยง"ครอบครัว" ในยุคปัจจุบันโรงเหล็กทุกโรงต่างยืนยันตรงกันว่า ไม่มีปัญหาด้านการผลิต หลายโรงอยู่ในสถานะ "ทำไม่ทัน" เสียด้วยซ้ำ เช่น กลุ่มตีเหล็กนายประเวช ชิตจันทร์ ที่ประธานกลุ่มยืนยันว่า "ขายดี หมดยุคไม่พอ" นายแหนด สีมม กลุ่มโกบนาป้อที่บอกว่า "สินค้าไม่ตกค้าง ขายดี ขายไม่ทัน"

ปัจจัยที่มีผลกระทบทำให้ยอดขายของมีดพร้านาป้อลดลงบ้างในทุกวันนี้สำหรับบางโรงเหล็ก คือ เหตุการณ์ความไม่สงบใน 3 จังหวัดชายแดนภาคใต้ เนื่องจากเกษตรกรไม่สามารถทำสวนได้ตามปกติ ความต้องการพร้าและเครื่องมือการเกษตรอื่นๆ จึงพลอยลดลงบ้าง

ผู้ที่มีบทบาทสำคัญในการช่วยขยายตลาดของมีดพร้านาป้อในอดีตจนปัจจุบัน ประมวลได้ดังนี้

1. ผู้ใหญ่เด่น เอ็มเอ็ม ผู้รวบรวมผลิตภัณฑ์ของลูกค้าบ้านและออกรถตระเวนส่งไปทั่วทุกภาคของประเทศ และต่อมาได้ตั้งกลุ่มตีเหล็กขึ้นที่บ้านนาป้อ
2. นายเด่น ชิตจันทร์ พ่อค้าคนกลางที่รับซื้อมีดพร้าของช่างเหล็กในนาป้อ และส่งขายไปยังพื้นที่ต่างๆ

3. แม็กัลยา ธรรมมาวุธ ที่เริ่มต้นด้วยการรับซื้อเม็ดพริกจากช่างนาบ่อไปขายที่ตลาดทับเที่ยง และเมื่อ 10 ปีเศษ ได้ตั้งโรงเหล็กที่หลังจวนผู้ว่าราชการจังหวัด และจ้างแรงงานจากนาบ่อไปเป็นช่างประมาณ 50 คน ซึ่งรวมถึงนายประเวช ชิตจันทร์ หัวหน้ากลุ่มโรงเหล็กใหญ่ที่สุดในนาบ่อในปัจจุบัน โรงเหล็กของแม็กัลยา จะผลิตพริก 2 ตรา คือ จระเข้ทอง และนกแก้ว ขายในตลาดทับเที่ยง และส่งไปถึงสุโขง โกลก ปาดังเบซาร์ มาเลเซีย เป็นต้น

4. นายประเวช ชิตจันทร์ ประธานกลุ่ม OTOP มีดพร้านาบ่อซึ่งเป็นช่างที่ปัจจุบันไม่มีเวลาตีเหล็กด้วยตนเองแล้ว ได้ใช้ทักษะและศักยภาพทางการตลาดและการประชาสัมพันธ์ ช่วยทำให้มีดพร้านาบ่อเป็นที่รู้จักและได้รับการบรรจุเป็นสินค้าหนึ่งตำบลหนึ่งผลิตภัณฑ์ของจังหวัดตรัง

ตลาดของมีดพร้านาบ่อ ตามสถิติรวบรวมโดยนายประเวช ชิตจันทร์ ประมาณว่ามีส่วนแบ่งการตลาดมีดพร้าอยู่ที่ร้อยละ 60 ของตลาดรวมทั้งประเทศ

### ปัญหาการตลาดภายในจังหวัด

แม้มีดพร้านาบ่อจะมีตลาดขยายตัวไปไกลทั่วประเทศจนแม้ประเทศเพื่อนบ้าน แต่การตลาดภายในจังหวัด พบว่า มีปัญหาที่ผู้เกี่ยวข้องควรให้ความสนใจ กล่าวคือ การศึกษาความนิยมมีดพร้านาบ่อในเขตอำเภอที่ทำการเกษตรสูงสุด 3 อันดับแรกของจังหวัด คือ อำเภอห้วยยอด อำเภอวังวิเศษ อำเภอปะเหลียน พบว่า การตลาดยังมีปัญหาในด้านต่างๆ ดังนี้

1. ช่องทางการกระจายสินค้า เกษตรกรจำนวนมากให้ข้อมูลว่า ชื่อมีดพริก มีดกรีดขากแม่ค้าในตลาดนัด ตลาดในอำเภอ ซึ่งผลิตภัณฑ์ของนาบ่อไม่ได้วางขายให้ค้นหาได้สะดวก เกษตรกรที่รู้จักดีศัพท์ของมีดพร้านาบ่อบอกว่า บางครั้งซื้อมาจากงาน OTOP แต่ไม่รู้แหล่งจำหน่ายที่แน่นอน ที่ซื้อจากร้านค้าที่ตลาดก็ไม่รู้ว่าจะใช้ชื่อนาบ่อหรือไม่ หลายรายพูดตรงกันทำนองว่า "เคยใช้อุปกรณ์ของนาบ่อสมัยพ่อ แต่สมัยนี้ไม่ค่อยได้ใช้ เพราะไม่ค่อยมีคนมาขาย ผู้ให้ข้อมูลคนหนึ่งให้ข้อคิดที่น่าสนใจว่า "มีชื่อ แต่ทำการตลาดไม่ดี"

2. คู่แข่งใหม่เกิดขึ้นในพื้นที่ ปัจจุบันผลิตภัณฑ์เครื่องมือทางการเกษตรมีโรงเหล็กในพื้นที่ทำออกมาจำหน่าย เกษตรกรสามารถซื้อหา เรียกใช้บริการเปลี่ยนด้าม ต่อด้าม ลับคม เปลี่ยนคม ได้สะดวก โรงเหล็กในพื้นที่ เช่น ที่ทุ่งยาว ห้วยยอด ย่านต่ายาว วังวิเศษ คลองเต็ง และหนองตรุด เฉพาะที่หนองตรุด เป็นโรงเหล็กใหญ่ ทำเป็นอุตสาหกรรมส่งออก เฉพาะมีดกรีดขากจะทำเป็นบรรจุภัณฑ์ที่ผู้ใช้สามารถประกอบเองได้โดยสะดวก

3. การใช้เครื่องจักรกลแทนแรงงานคน พื้นที่การเกษตร เช่น สวนยางแปลงใหญ่ เจ้าของจะใช้เครื่องตัดหญ้าแทนการใช้พริก ความต้องการมีดพริกจึงลดลง

## ช่างตีมีด : รายได้ การเรียนรู้ การสืบทอดภูมิปัญญาและความเชื่อ รายได้

ขณะนี้ช่างเหล็กของบ้านนาบ่อมีจำนวนแน่นอนเท่าไรยังไม่สามารถระบุได้ เนื่องจากไม่มีการรวบรวมจัดทำเป็นทะเบียนช่างไว้ และมีการหมุนเวียนรับจ้าง แต่สรุปได้ว่า ช่างตีมีดยังมีจำนวนมากพอในนาบ่อ แม้จะลดจำนวนลงบ้าง กล่าวคือลูกหลานในสกุลช่างเดิมได้เปลี่ยนอาชีพมากขึ้น เนื่องจากมีการศึกษาสูงขึ้น โรงงานขยายตัว เกิดการจ้างงานในโรงงาน และสวนยางพาราให้ผลผลิตดีขึ้น จึงเกิดช่างแรงงานรับจ้าง ซึ่งส่วนใหญ่จะรับจ้างเฉพาะครึ่งวันเช้า ค่าแรงที่ได้จะเป็นเหมาจ่ายตามจำนวนผลิตภัณฑ์ โดยทั่วไปจะอยู่ที่ 21 บาทต่อเล่ม ครึ่งวันช่างใหญ่และลูกเนิน (ช่างผู้ช่วย) ทำงานสอดประสานกันทุกขั้นตอน จะตีมีดพร้าได้ประมาณ 30 เล่ม ค่าแรงงานแบ่งกันได้ไม่ต่ำกว่า 200 บาทต่อครึ่งวันต่อคน ในบางช่วงโรงเหล็กบางโรงไม่มีวัตถุดิบ ช่างแรงงานจะหมุนเวียนไปรับจ้างโรงตีเหล็กอื่น ส่วนภาคบ่ายช่างแรงงานรับจ้างมักจะประกอบอาชีพอื่นเสริม

โรงเหล็กของครอบครัวช่างมักเป็นคนในครอบครัว เช่น พ่อ-ลูก-ลูกเขย-พี่-น้อง ช่วยกันทำ รายได้จัดสรรปันส่วนกันในครอบครัว

ช่างแหนด สีมได้สรุปภาวะของรายได้ช่างตีมีดไว้ที่น่าสนใจว่า "พอรอดไปวันๆ ไม่รวย ไม่จน พออยู่ได้"

## การเรียนรู้และการสืบทอดภูมิปัญญาการตีมีด

การเรียนรู้ภูมิปัญญาตีมีดของช่างบ้านนาบ่อโดยรวมจะมีลักษณะ เรียนรู้จากการเห็นของจริงในชีวิตประจำวัน ดังคำบอกเล่าของช่างว่า "แลฯ ไปก็ตีได้" และ "ลองทำ" ดังกรณีของนายวิสหาทร์ ชุมหมัดที่เข้าตีเหล็ก บ่ายเช้าเวรเป็น ปรก.ที่มหาวิทยาลัยสงขลานครินทร์ เขตการศึกษาตรัง ที่ว่า "ไม่ต้องฝึก แลแล้วเป็น" เพราะดังที่ทราบกันแล้วว่าลูกหลานชาวนาบ่อจะรู้เห็นการตีมีดมาตั้งแต่สมัยพ่อหรือสมัยปู่ เมื่อเล็กจะวิ่งเล่นอยู่แถวโรงเหล็ก อายุ 12-13 ก็ไปช่วยหยิบๆ จับๆ และลงมือลองทำ ที่สุดจึง "ทำได้ไปเอง"

ปัญหาที่น่าเป็นห่วงในประเด็นการเรียนรู้และการสืบทอดภูมิปัญญาตีมีดคือ นอกจากจำนวนช่างจะลดน้อยลงแล้ว จากการสังเกตและสัมภาษณ์ แทบจะไม่เห็นช่างตีมีดที่เป็นวัยหนุ่มน้อย (อายุต่ำกว่า 22 ปี) ช่างผู้อาวุโส เช่น นายแหนด สีม ก็มีความเห็นว่า ช่างฝีมือตีมีด "มีโอกาสจะหมด" จากนาบ่อ เพราะ "เขาส่งเรียนส่งลูกเรียน" ขณะที่ผู้อาวุโสบางท่าน เช่น นายยะเดช ตาเตะ ยังมีความหวังว่า "อาชีพนี้คงคู่นาบ่ออีกนาน เพราะเป็นอาชีพหลัก" หรือนายสา แอโละที่บอกว่า "ไม่หมด เพราะทำงานในบ้าน" และส่วนที่ทำกับโรงเหล็กในลักษณะรับจ้างก็มีพอตี คือ "ไปทำบ้านเก่าแก่ ทำเสร็จได้เบี่ย ตีเสร็จได้เบี่ย" ช่างหลายคนบอกเหตุผลที่ทำอาชีพตีมีดโดยไม่เกี่ยวกับรายได้ว่า "งานหนัก แต่อิสระและภูมิใจ"

## ความเชื่อและพิธีกรรม

ช่างตีเหล็กของบ้านนาบ่อจะนับถือ "โต๊ะครูหมอลเหล็ก" ซึ่งหมายถึง "ครูประจำโรงเหล็ก" (โรงตีมีด -- ผู้วิจัย) ทำนองเดียวกับที่ผู้ราโนราต้องนับถือ "ครูโนรา" ครูหมอลเหล็กมีหลายท่าน อาทิ โต๊ะช่างเดิน โต๊ะช่างซ่า โต๊ะช่างหริ โต๊ะหมอลเพชร โต๊ะหมอลคง โต๊ะมัย ช่างสีโอ "ช่างตีเหล็กบ้านนาบ่อจะเชื่อว่าครูหมอลจะช่วยอำนวยความสะดวกและป้องกันให้ช่างเหล็กพ้นภัย เช่น ไฟไหม้ปะทุใส่ เหล็กร้อนไม่หลุดหล่นจากการตีบ ไม่กระเด็นใส่กันระหว่างตี" ครูหมอลเหล็กยังมีอนุภาพอื่นๆ อีก เช่น เด็กที่ชอบร้องไห้เวลากลางคืน เมื่อ "บน" ครูหมอลเหล็ก เอน้ำมะพร้าวที่บูชาครูหมอลมาดบๆบนหัวเด็ก ก็จะไม่ไห้เลย ครูหมอลเหล็กจะ "ร้อนและน่ากลัว" คนที่ถูกคุณไสย ให้เอาขี้เหล็กจากทั้งในโรงเหล็กไปใส่ในตุ่มน้ำ ในบ่อ ก็จะแก้คุณไสยได้

โรงเหล็กจะทำให้บ้าน "อุ่น" คือปลอดภัย โรงเหล็ก ครูหมอลเหล็กจึงเป็นที่นับถือ ทุกปีในวันพฤหัสบดี เดือน 6 ช่างต้องทำพิธี "กาด" ครูหมอลเหล็ก (กาด คือ บูชา อารธนา - ภาษาถิ่นใต้ -- ผู้วิจัย) ครอบครวไวด์ที่เคยมีโรงเหล็ก แต่ภายหลังเลิกการตีเหล็กก็ยังคงต้องทำพิธีกาดครูหมอลเหล็ก เพื่อความเป็นสิริมงคลให้อยู่ร่มเย็น บางตระกูลช่างเชื่อว่าบริเวณที่เคยเป็นที่ตั้งของโรงเหล็กจะต้องปล่อยทิ้งไว้ จะไม่สร้างบ้านเรือนทับลงไป ในบริเวณนั้น ดังยายยุท สัญกุล ตัวท่านนั้น "หมื่นบาทจ้างขนดินมาถม ต้องอีกหมื่นบาทจ้างมาค้ำไปที่อื่น" จนแม้แต่จะปลูกต้นไม้ลงไป ในบริเวณที่เคยเป็นที่ตั้งโรงเหล็ก ยังไม่ควรทำ แต่จะใช้วิธีโยนเมล็ดผลไม้ที่กินไปแบบไม่หวังผล กรณีเช่นนี้ ลูกผลที่ออกมาจึงจะกินได้ มิฉะนั้นจะ "เพท" หรือ"กล้า" คือมีอาการไม่สบาย เช่น ปวดท้อง เจ็บไข้

เด็กๆ จะถูกสอนไม่ให้ไปทำอะไรบนที่ตั้งเตา ไม่เช่นนั้นจะ "เจ็บไข้เป็นถึงตาย" การกาดครูหมอลเหล็กจะตั้งเครื่องเช่นที่สำคัญ คือ ขนมโค ข้าวตอก ดอกไม้ หมากพลู มะพร้าวอ่อน แกงพะพะ แกงไก่ เทียนขาว เป็นต้น การกาดทั่วไปจะทำในช่วงเช้า ประมาณ 10 โมง สมาชิกโรงเหล็กจะมาโดยพร้อมหน้ากัน ผู้กาดจะต้องเอ่ยชื่อครูหมอลเหล็กและใช้ด้ายสีขาวมาผูกตามเครื่องมือ

ความเชื่อเรื่องครูหมอลเหล็ก โรงเหล็ก และพิธีกรรมการ "กาด" ครูหมอลเหล็กของช่าง และสกุลช่างที่เลิกการตีเหล็กแล้ว อาจจะแตกต่างกันบ้างในรายละเอียด แต่สิ่งที่เป็นแก่นสารที่เหมือนกันคือ อาชีพตีเหล็ก มี "ครูหมอลเหล็ก" เป็นที่เคารพนับถือ และช่างต้องทำพิธี "บูชาครู" ในวันพฤหัสบดี เดือน 6 ของทุกปี

## ภาวะคุกคามของอาชีพตีมีดพร้านาบ่อ

จากการสำรวจ พบว่า อาชีพเก่าแก่ดั้งเดิมของชาวนาบ่อ มีปัญหาสำคัญประมวลได้ดังนี้

1. ต้นทุนที่สูงขึ้น โดยเฉพาะถ่านไม้เคี่ยม มีราคาเพิ่มสูงขึ้น จากเดิมเมื่อ 2-3 ปีก่อน กระสอบละ 65-70 บาท ขณะนี้เพิ่มเป็น 100-115 บาท บางครั้งพ่อค้าจะปลอมปนถ่านไม้อื่นมาด้วย เนื่องจากไม้เคี่ยมหาได้ยากขึ้น
2. คนวัยหนุ่มจะไม่สนใจมาเป็นช่างเหล็กเพราะงานหนัก และสกปรก แม้ในปัจจุบันแรงงานยังไม่ขาดแคลนแต่การที่ช่องทางและโอกาสในการเลือกอาชีพที่เปิดกว้างขึ้น แนวโน้มที่จะขาดผู้สืบทอดอาชีพตีมีดพร้าจึงอาจเกิดขึ้นได้

3. ทุนของผู้ประกอบการ โรงเหล็กเล็กๆ หลายโรงต้องยุบเลิกไป ลูกหลานสกุลช่างที่เคยมีโรงเหล็กเป็นของตนเองต้องไปเป็นช่างรับจ้างเหมารายวันในโรงเหล็กของผู้มีทุน โรงเหล็กที่มีอยู่ก็มักมีปัญหาเรื่องทุนอยู่เช่นกัน ทำให้ไม่สามารถขยายงานหรือจัดหาเครื่องจักรกลมาใช้ผ่อนแรงในกระบวนการผลิตได้

4. ด้วยเหตุผลเรื่องแรงงานและทุน โรงเหล็กบางโรงจึงไม่สามารถใช้งานได้เต็มศักยภาพ เช่น มีเตาอยู่ 10 เตา จะใช้เพียง 8 เตา เป็นต้น

5. สุขภาพอนามัยของช่างเหล็ก ฝุ่นละอองและเสียงที่ดังในกระบวนการผลิตล้วนมีผลกระทบต่อระบบทางเดินหายใจและระบบการได้ยินของช่าง การไอออกมาเป็นเลือดของช่างตีเหล็กเป็นภาวะที่พบเห็นได้มากภายในนาปี

6. ขณะนี้มีการริเริ่มหรือฟื้นฟูภูมิปัญญาการตีมีดในหลายพื้นที่ ทำให้เกิดโรงเหล็กเพิ่มขึ้น และบางโรงจะมีทุนความรู้ ทุนเงินตรา ทำให้สามารถปรับรูปแบบการผลิตและเพิ่มการบริการ เช่น โรงเหล็กของนายรด (นายภูกิจ เพชรอินทร์) หมู่ 5 อำเภอวังวิเศษ ที่ได้ตีตีมีด แต่ซื้อตัวมีดและมาให้บริการต่อตำม เปลี่ยนคมมีดที่แห้งหรือบิ่น หรือด้ามหักก็บริการต่อตำมใหม่ โรงเหล็กในพื้นที่ให้บริการคนในพื้นที่ได้รวดเร็วและตรงกับความต้องการ

ด้วยภาวะคุกคามเหล่านี้ อาจมีผลให้ส่วนแบ่งการตลาดมีดพร้าของนาปีในอนาคตได้รับผลกระทบหากไม่สามารถขยายหรือเปิดตลาดใหม่เพิ่มขึ้น

### วัชชนและการชนวัวในควนปริง

วัวเป็นสัตว์เลี้ยงที่พบเห็นทั่วไปในตำบลควนปริง กลางทุ่ง ริมถนน และลานข้างบ้าน วัวที่เลี้ยงกันอยู่ในตำบลควนปริงสามารถจำแนกเป็น 2 พวก พวกแรก คือ วัวที่เลี้ยงเพื่อใช้เป็นอาหารหรือขายเป็นอาหาร ปัจจุบันไม่มีการใช้แรงงานวัวในการทำงาน ทักษะของคนควนปริงจำนวนหนึ่งจึงเห็นว่าวัว "เหมือนหมู คือเป็นอาหาร" วัวอีกจำพวกหนึ่ง คือ วัชชน เลี้ยงเพื่อนำไปชน หรือเพื่อขายให้เอาไปชน การชนวัวเป็นเอกลักษณ์ของวัฒนธรรมภาคใต้ จัดเป็นกีฬาพื้นเมืองอย่างหนึ่งของคนภาคใต้ นายเกษม เข้มสัน หนึ่งในผู้รักและเลี้ยงวัชชน บอกเล่าว่า "สมัยทวดก็เล่น (วัชชน) วัชชน 1 ตัว ต้องใช้แรงงานและความเอาใจใส่ของคนมากกว่า 1 คนในการเลี้ยงดู และวัชชนเป็นสิ่งดึงดูดให้คนนับ 2,000-3,000 คน มารวมตัวกันในสถานที่ เวลาเดียวกัน ซึ่งทำให้เกิดกระแสหมุนเวียนของเงินจำนวนมาก จากกิจกรรมต่อเนื่องที่ลากหลายในพื้นที่

นายบานลี หนูคง ผู้ที่คนควนปริงรู้ว่ารักและเลี้ยงวัชชนมาอย่างต่อเนื่องได้ขยายความว่า คนควนปริงที่เลี้ยงและเล่นวัชชนต่างมีอาชีพหลักอยู่ด้วย ไม่ได้เลี้ยงหรือเล่นวัชชนอย่างเดียว เช่น ตนเองอาชีพหลัก คือ ทำสวนยาง หรือนายเกษม เข้มสัน ก็ตีมีดในช่วงเช้า เป็นต้น

วัชชนจึงเป็นสินทรัพย์ที่มีมูลค่าสูงกว่าวัวทั่วไปที่เลี้ยงเป็นอาหาร

## วัวชนควนปริง

จากการศึกษา คณะผู้วิจัยได้ค้นพบว่า ควนปริงไม่ใช่แหล่งเพาะพันธุ์วัวชนขึ้นชื่อ วัวชนของควนปริงขณะนี้ไม่มีตัวใดเป็นระดับ “ตัวเก่ง เด่น และดัง” มาก คนที่รักและเลี้ยงวัวชนในควนปริงได้ขยายความในประเด็นนี้ว่า “วัวควนปริงชนที่สนามควนธานีส่วนมาก เพราะไม่เก่งพอที่จะไปสนามไกลๆ”

คนควนปริงเลี้ยงวัวชนกันมาเป็นเวลานานแล้ว ผู้ที่มีใจรักวัวชนในควนปริงหลายคนได้ให้ข้อมูลทำนองเดียวกันว่า คนควนปริงชอบวัวชน เลี้ยงกันมาตั้งแต่สมัยพ่อ บ้านละตัวสองตัว เช่น นายทะนงศักดิ์ ทองย้อย “ผมเกิดมาก็มีวัวชนให้เห็นแล้ว” หรือนายณรงค์ แก้วขวัญ “ผมเกิดมาก็เห็นเขาเลี้ยงกันแล้ว” วัวชนควนปริงส่วนมากซื้อมาจากที่อื่น เป็นลูกวัวบ้าง โตแล้วบ้าง โดยดูจากลักษณะที่ว่า “ดี” หรือ “มีสายพันธุ์วัวชน” การเลี้ยงจะเป็นลักษณะบ้านละ 1-2 ตัว และเกือบทั้งหมดจะเลี้ยงกันเองในครอบครัว ลูกๆ หลานๆ ช่วยกันเลี้ยงเมื่อประมาณ 5 ปีก่อน มีผู้เลี้ยงจำนวนหลายๆ ตัว เช่น นายบาทลี หนูคง ที่เล่าว่า “เคยเลี้ยงเป็นฝูง จ้างเขาเลี้ยงต่อมายังมีมากขึ้นเลยเหลือ 2 ตัว”

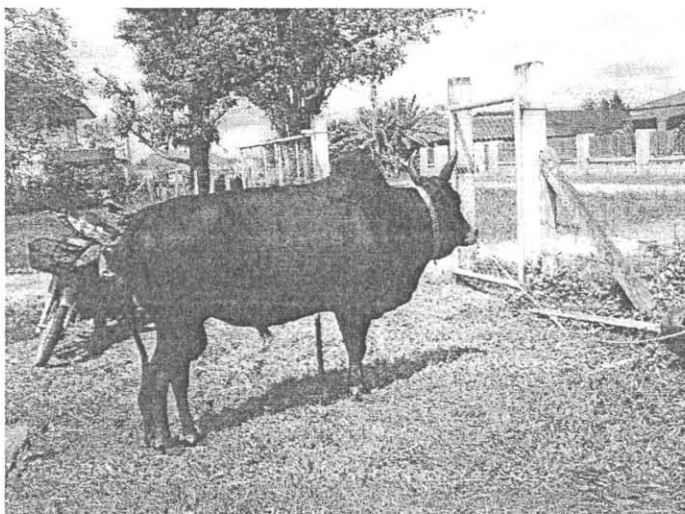
ปัจจุบันประมาณว่าวัวชนของควนปริงที่อยู่ในวัยพร้อมชนได้มีไม่เกิน 30 ตัว นายทะนงศักดิ์ ทองย้อยได้ให้ข้อสังเกตว่า “ทุกวันนี้ในควนปริงคนเลี้ยงน้อยลง แต่คนเล่นวัวมากขึ้น หากยังมีคนเล่นก็ยังมีคนเลี้ยงแน่นอน มันเป็นเรื่องคู่กัน” และนายบุญมี ศรีสุวรรณ อีกหนึ่งผู้มีความสนใจเรื่องวัวชน ตำบลควนปริงก็มีความเห็นว่า “ตอนนี้ผมคิดว่ามีการเลี้ยงเยอะกว่าเก่าอีก โดยเฉพาะตอนนี้วัยรุ่นมันชอบ คงประมาณ 20-30 โดยมากก็จะเป็นวัวของชาวบ้านพวกเรานี้แหละเลี้ยงกันเยอะทีเดียว”

แต่วัวชนที่พบเห็นในควนปริงดูจะมีจำนวนมากกว่าจำนวนที่มีอยู่จริงในตำบล ในช่วงเช้าหากไปยื่นสังเกตการณ์บริเวณหน้ามหาวิทยาลัยสงขลานครินทร์ เขตการศึกษาตรัง จะเห็นวัวชนที่ถูกจูงเดินผ่านไปนับเป็นสิบตัว บนถนนจะมีร่องรอยของมูลวัวชนถ่ายออกมาขณะเดินบนถนนให้เห็นเป็นประจำวันที่เป็นเช่นนี้เพราะควนปริงเป็นแหล่งพักวัวก่อนการชนที่สนาม(บ่อน)ชนวัวควนธานี บ่อนควนธานีเป็นบ่อนเก่าแก่ที่มีชื่อเสียงของจังหวัดตรัง นอกเหนือจากบ่อนของเทศบาลเมืองตรัง บ่อนควนธานีตั้งอยู่ในบริเวณรอยต่อแดนระหว่างตำบลควนปริงและตำบลควนธานี ของอำเภอกันตัง ใกล้กันกับหอพักสบายจัง และใกล้กับที่ตั้งมหาวิทยาลัยสงขลานครินทร์ เขตการศึกษาตรัง

ทำเลดังกล่าวทำให้ควนปริงสามารถสนองต่อธรรมชาติของการเตรียมความพร้อมของวัวก่อนการชนที่บ่อนควนธานี คือ มีระยะทางที่เหมาะสมแก่การที่เจ้าของวัวจะนำวัวมาเลี้ยงพักรอประมาณ 15-20 วันก่อนการชน เพื่อให้วัว “ลงที่” หรือ “ชินที่” “ชินบ่อน” (สมปราชญ์ อัมมะพันธ์ 2548, 75) หรือ “เขียนที่ เขียนคอก” ในภาษานักเลงวัวควนปริง

วัวชนที่พบเห็นในควนปริงจึงมีจำนวนมากกว่าจำนวนที่มีอยู่จริงในพื้นที่ วัวชนในควนปริงจึงจำแนกได้เป็นวัวชนของคนควนปริง และวัวชนที่มาจากจังหวัดอื่นๆ เช่นพัทลุง นครศรีธรรมราช สุราษฎร์ธานี กระบี่หรือต่างอำเภอในจังหวัดตรัง เช่น กันตัง ย่านตาขาว วังวิเศษ นาโยง เป็นต้น ที่มาพักและเจ้าของ “ปรีอ” ให้พร้อมที่จะชนที่บ่อนควนธานี





ภาพที่ 3-5 วัวชนควนปริง

### มูลเหตุการเลี้ยงวัวชนในควนปริง

จากการสัมภาษณ์ผู้เลี้ยงวัวชนในควนปริง ประมวลได้ว่า คนควนปริงเลี้ยงวัวด้วยเหตุผลดังต่อไปนี้

1. เพื่อเอาไปชน โดยซื้อมา "ปรน" เลี้ยงดูบำรุงอย่างดี เมื่อถึงอายุชนได้ ประมาณ 5-6 ปีก็เอาไปชน
2. เพื่อขาย วัวชนที่เลี้ยงไว้หากมีผู้เห็นว่า "แวตดี" ก็จะขายเอากำไร การเลี้ยงเพื่อขายแม่ผู้หญิงก็เลี้ยง

เช่น นางชุมศรี ชิตชลธาร ที่บอกว่า "เหมือนสมเบี้ย" (สะสมเงิน - ภาษาถิ่นใต้ -- ผู้วิจัย) "ดีกว่าเลี้ยงหมู หมูต้องซื้ออาหารให้มัน วัวชนไม่ต้อง เราตัดหญ้าให้มันกิน ซื้อมา 3,000 บาท เลี้ยงมา 3 เดือนกว่า ตอนนี้มีคนสนใจซื้อแล้ว 8,000 บาท" ทำนองเดียวกัน นายเกษม เข็มสันที่บอกว่า "ซื้อมารกฏาคม 2549 ราคา 9,000 บาท ตอนนั้น มกราคม 2551 มีคนให้ราคา 22,000 บาท เราล่ำมไว้ให้กินเฉยๆ ถ้าเราไม่วางให้มันกินหญ้าแถวนี้ไม่ต้องมีคอกวัว ไม่ต้องไปยุ่งกับมันเลย ถ้าวัวถูกคู้แล้วจะกันคอกให้อยู่เวลากลางคืน" วัวชนมีราคาแม้ชนแพ้แล้วก็ยังขายได้ จะมีคนไปคอยซื้อ ประมาณ 20,000 บาท ที่สนามเลยทีเดียว หากชนชนะราคายิ่งสูงขึ้น นายไสว ชอบทำกิจการนายกเทศมนตรีเทศบาลนครตรัง เจ้าของคอกวัวชนใหญ่ได้ให้ตัวอย่างการทำกำไรจากวัวชндังนี้

ซื้อมา	10,000	บาท
ชนชนะได้	50,000	บาท
ขายต่อไป	20,000	บาท
รวมได้เงิน	70,000	บาท
หักที่ซื้อมา	10,000	บาท
กำไร	60,000	บาท

3. ใจรัก ชอบ มีผู้เลี้ยงผู้เล่นวัวชนหลายรายให้ข้อมูลทำนองเดียวกันว่า "ชอบ รักวัวชนและการชนวัว" ซื้อหาวัวมาเลี้ยง "ไม่ใช่อาชีพ แต่รัก ชนบ้างไม่ชนบ้าง" เช่น นายเกษม เข็มสัน ที่บอกว่า "หนูก (สนุก- ภาษาถิ่นใต้ -- ผู้วิจัย) แล้วออกกำลังกาย หรือนายบาทลี หนูคง ที่ยืนยันว่า "รัก" วัวชนและเห็นว่า "บ้าวัว ดีกว่าไป

ห้องอาหาร" การเดินจูงวัวไปมา "เป็นการออกกำลังกายไปในตัว" หรือนายธวัชชัย หนูคง "ผมว่าเป็นเรื่องของความชอบ พ่อผมแกชอบ ผมก็ชอบตามกันมา"

4. วัวชนเป็นเครื่องมือในการสร้างมิตรสร้างเครือขายคนรู้จัก ประมวลคำให้สัมภาษณ์ของนักเลงวัวในควนปริง สรุปได้ว่า คนชอบวัวชน เลี้ยงวัวชน และชนวัวจะมีเรื่อง "วัว" ให้สนทนากันตามร้านน้ำชา ตามบ้านไม่ว่าพุทธหรืออิสลามล้วน "รู้เรื่อง" "แหลง (พูด - ภาษาถิ่นใต้ -- ผู้วิจัย) เรื่องเดียวกันคือภาษาวัว แหลงถูกคอกัน" ทำนองเดียวกันกับผู้ชอบนกเขา ก็จะมีแวดวงของคนชอบนกเขาที่รู้จักคุ้นเคยกันนั่นเอง และที่บ่อนวัว เจ้าของวัวจะได้เพื่อน ไม่มีชั้นวรรณะ

### คอกวัวในตำบลควนปริง

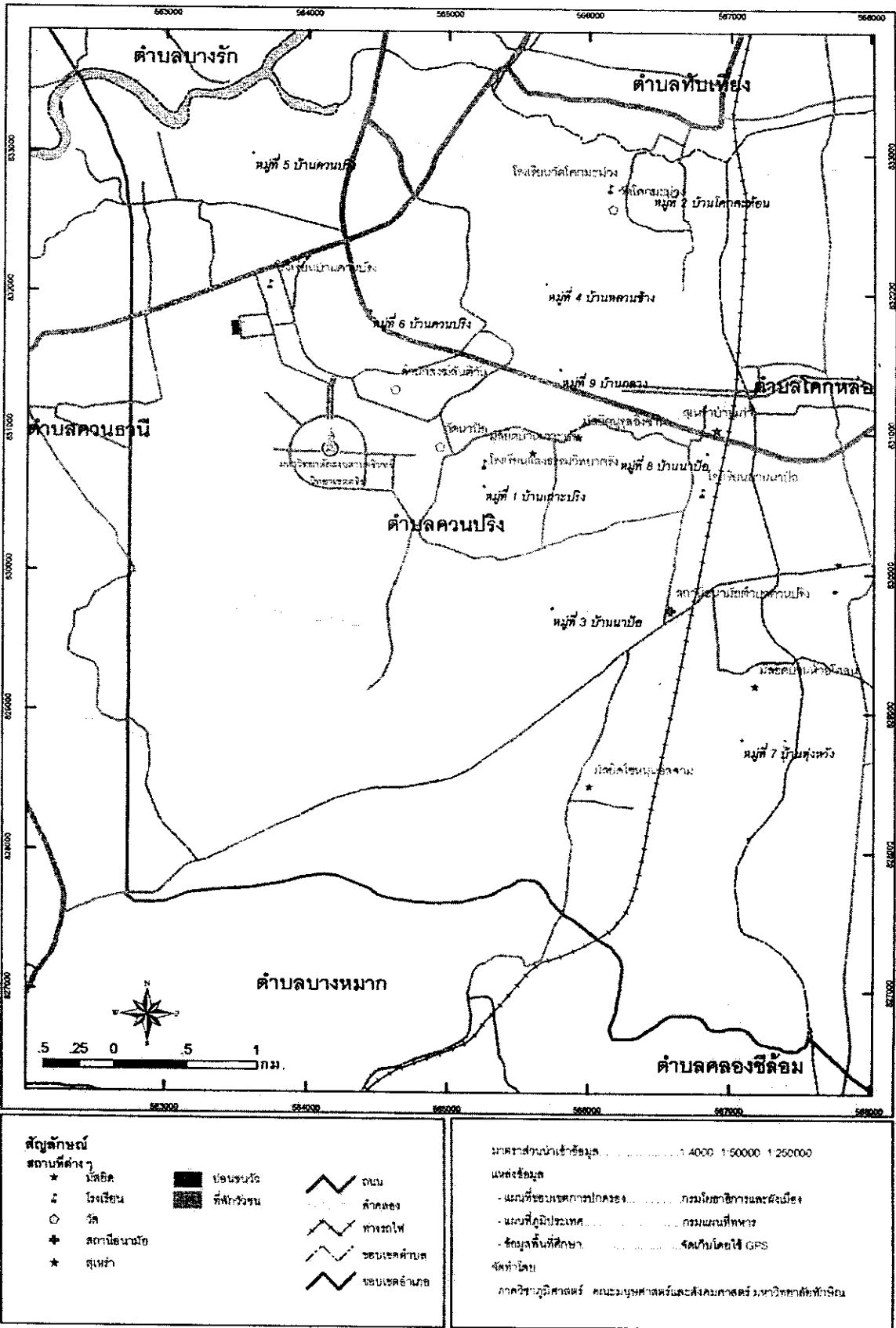
วัวชนที่เป็นของคนควนปริงจะพักในคอกของเจ้าของวัว ซึ่งจะสร้างใกล้บ้านพักอาศัยและในกรณีที่ได้วัวชนตัวใหม่มาและเจ้าของจะสร้างคอกให้วัวตัวนั้น เพื่อนผู้มีใจรักวัวจะมาร่วมด้วยช่วยกันสร้างคอกให้วัวของเพื่อน นับเป็นมิตรไมตรีในเครือขายผู้รักวัวชน

วัวต่างถิ่นที่ได้คู่ชนแล้ว จะต้องมาเช่าคอกที่ควนปริงก่อนวันชนประมาณ 15 วัน เพื่อ "ปรีอ" วัวให้พร้อมสำหรับการชน เจ้าของวัวหรือคนเลี้ยงจะต้องพาเดินออกกำลังกาย เรียกว่า "การเดินวัว" คือเดินไปตามที่ต่างๆ ทุกวัน เช้า-บ่าย อาบน้ำ ให้น้ำ ใหหญ้า และตากแดด คือ ผูกวัวกับหลักที่ปักไว้กลางแจ้ง กลางแดด ก่อนนำเข้าพักผ่อนในคอก ในทุกวันคนเลี้ยงจะต้องจูงวัวไปสนาม (บ่อน) เพื่อให้เรียนรู้และคุ้นเคยกับสภาพของสนามใหม่ ไม่ตื่นตกใจและชนได้นาน

โดยเหตุที่สนาม (บ่อน) ชนวัวควนธานี บ่อนใหญ่เก่าแก่ของจังหวัดตั้งอยู่ชิดติดแดนกับตำบลควนปริงควนปริงจึงเป็นทำเลที่เหมาะสมในการให้บริการคอกเช่าแก่วัวต่างถิ่น คอกเช่าในควนปริง เช่นเดียวกับที่อื่นๆ คือเป็นคอกถาวร คือ เป็นโรงเรือน มีหลังคา ฝากระดาน และคอกเช่าชั่วคราว (เต็นท์) คอกถาวรค่าเช่าตกประมาณ 1,000-1,500 บาท/คอก/ครั้ง คอกเช่าชั่วคราวประมาณ 300 บาท/คอก/ครั้ง การเช่าจะคิดราคาเป็นแต่ละครั้งไป แต่หากเจ้าของวัวเคยเช่าคอกไต่อยู่และวัวชนชนะ เจ้าของวัวจะ "ถือ" คือจะเป็นเจ้าประจำคอกนั้นๆ

คอกเช่าในตำบลควนปริงจะตั้งอยู่บริเวณหอพักสบายจัง และปากทางเข้าหอสบายจัง คือ บริเวณสวนปาล์มของโรงเรียนบ้านควนปริง ดังแผนที่แสดงที่ตั้งคอก คอกเช่านั้นเจ้าของที่ดินอาจสร้างและให้เจ้าของวัวเช่า หรืออาจจะมีผู้มาเช่าที่ดินไปสร้างคอก บริหารจัดการคอกและแบ่งค่าเช่าให้กับเจ้าของที่ เช่นกรณีของโรงเรียนบ้านควนปริง จะได้รับส่วนแบ่ง 500 บาท/ครั้ง/คอก (ขณะนี้มืออยู่ 7 คอก) และมีแนวโน้มว่าจำนวนคอกน่าจะเพิ่มขึ้นอีกเรื่อยๆ

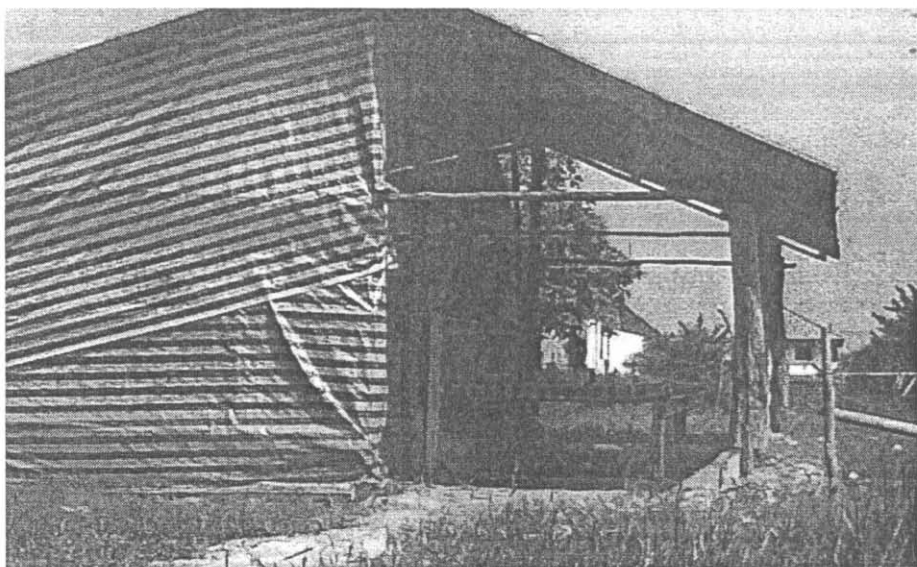
นอกจากเจ้าของคอกและเจ้าของที่บริเวณใกล้สนาม (บ่อน) จะมีรายได้จากการให้บริการเช่าคอกแล้ว การมีคอกวัวเช่ายังเป็นโอกาสให้คนควนปริงได้ "แล้ววัว" ฟรี และทำให้ดูเหมือนว่าควนปริงเป็นพื้นที่ที่มีวัวชนเป็นจำนวนมาก



ภาพที่ 3-6 แผนที่แสดงที่ตั้งคอกวัวในตำบลควนบึง



ภาพที่ 3-7 คอกพักวัวถาวร



ภาพที่ 3-8 คอกพักวัวชั่วคราว

## ผู้ที่มีความรู้เรื่องวัวชนในควนปริง

ในพื้นที่ควนปริงขณะนี้ ผู้ที่อยู่ในแวดวงวัวชนและมีความรู้เรื่องวัวชน เป็นที่ยอมรับกันในแวดวงเดียวกัน มีดังนี้

นายสมหมาย	ยอห์น	5 ม.5
นายสมพร	จิตราวุธ	34 ม.4
นายสมนึก	ดอกรักษ์	26 ม.2
นายสนิท	ทองอ่อน	40 ม.4
นายเสวีรัฐ(จีน)	อรรถรัฐ	37/1 ม.5
นายมณี	เกลี้ยงรัตน์	
นายทะนงศักดิ์ (ขุน)	ทองย้อย	7 ม.6
นายบาทลี(นกเขา)	หนูคง	14/1 ม.9
นายสำเร็จ(โผน)	หนงระตะ	67/7 ม.5
นายวิชาญ	ชิตชลธาร	
นายนิพนธ์	เกลี้ยงรัตน์	86/3 ม.6
นายธวัชชัย (บัว)	หนูคง	
นายณรงค์(รงค์)	แก้วขวัญ	
นายบุญมี (ไซ)	ศรีสุวรรณ	
นายวิจิต(จิต)	แก้วสมัย	
นายมนัส(บัง)	แก้วสุวรรณ	

## การเลี้ยงวัวชนในควนปริง

การเลี้ยงวัวชนในควนปริงก็เป็นเช่นเดียวกับการเลี้ยงวัวชนของคนภาคใต้ทุกจังหวัด และเป็นเช่นที่ อาคม เดชทองคำ (2543, 8) สรุปไว้คือ วิถีชีวิตของคนเลี้ยงวัวชน จะต้องกินอยู่หลับนอนกับวัว เสมือนหนึ่งว่าเป็นบุคคลในครอบครัว บ่อยครั้งที่วัวชนได้รับการเลี้ยงดูดีกว่าบุคคลในครอบครัว ทั้งลูกและเมียต่างก็ยอมรับสภาพดังกล่าวนี้ เพราะพวกเขาถือว่า วัว ก็คือ “หุ้นส่วนชีวิต” ของเขาด้วยเช่นกัน

ผู้เลี้ยงวัวชนของควนปริงอธิบายลักษณะการเลี้ยงวัวชนในควนปริงสั้นๆ ง่ายๆ ว่า “เลี้ยงไปแบบนั้นแหละ กินดี อยู่ดี” และเลี้ยงดีกว่าลูก “จูงพาเดินวันละ 1-3 กิโลเมตร ทางดิน อาบน้ำ ทาขมิ้น ให้กินหญ้า ล่ามหลัก ตากแดด ซีดยาถ่ายพยาธิ ทาเขา เหลาเขา นวดกล้ามเนื้อ ...” กระบวนการเรียนรู้ ศาสตร์การเลี้ยงวัวชนของคนควนปริง คือ การบอกต่อ การจำจากคนรุ่นก่อน จากเพื่อน และจากประสบการณ์ที่เลี้ยงไปศึกษาไป ไม่มีตำราอ้างอิง การเรียนรู้เรื่องวัวชนนั้น “ยิ่งกว่า (เหนือกว่า—ผู้วิจัย) ปริญญาเอก เพราะเรียนไม่จบ ไม่มีการจบ”

## ปัจจัยส่งเสริมการเลี้ยงวัวชนที่ควนปริง

ตำบลควนปริงมีปัจจัยส่งเสริมการเลี้ยงวัวชนสำคัญ 2 ประการ

1. ที่ตั้งที่อยู่ใกล้สนาม (บ่อน) ซึ่งผู้เลี้ยงหลายรายจะบอกว่าเป็นข้อได้เปรียบ อาทิ "เราอยู่ใกล้บ่อนได้เปรียบ ชินกับอากาศ ชินกับสนามแล้ว" "จุดเด่น ได้เปรียบเรื่องแรง เราอยู่ใกล้กับบ่อนได้ซ้อมเยอะ คนบ้านเราชยันด้วย" "ความได้เปรียบเรื่องแรง วัวเราไม่เหนื่อย อยู่ใกล้บ่อนวัวชน"
2. หน้าที่ใช้เลี้ยงวัว เช่น หน้าที่ขาย สามารถหาได้ ตัดได้เองในพื้นที่ เช่น อาณาเขตบริเวณของมหาวิทยาลัยสงขลานครินทร์ เขตการศึกษาตรง จะมีผู้เลี้ยงวัวเข้ามาตัดหญ้าเป็นประจำ

## วัวชนและคนควนปริง

การสัมภาษณ์ผู้มีความรู้และผู้สนใจเรื่องวัวชนในตำบลควนปริงเกี่ยวกับทัศนคติต่อวัวชนและการชนวัวสามารถจำแนกความคิดเห็นออกได้เป็น 2 กลุ่ม คือ

1. เห็นว่าเป็นเกมกีฬาไม่ใช่การทารุณสัตว์ กลุ่มนี้มีเหตุผลสนับสนุนหลายประการ อาทิ
  - "ไม่ทรมาณ สัตว์ชนกันโดยธรรมชาติ วัวในทุ่งมันก็ชนกันอยู่"
  - "วัวสู้ไม่ได้มันก็เล่น (วิ่ง - ภาษาถิ่นใต้ - ผู้วิจัย) ตายคาสนามไม่ค่อยมี มาตายที่บ้านสัก 4-5 วันก็ไม่มี"
  - "แผลลึกลึกไม่มาก เจาะหน้า วัวก็แพ้ ไม่มีการไล่ให้เข้าไปใหม่ วัวที่ชนะก็ยืนนิ่ง จนเจ้าของไปจับมา"
  - "วัวชนเหมือนการชกมวย สู้ไม่ได้ก็เลิก เดินไปเลย ส่วนไก่ชนเป็นการทารุณสัตว์"
  - "วัวสู้ไม่ได้มันไป แรงไม่มีก็วิ่ง ไก่ไม่รู้จักแพ้ ไก่ตายติดบ่อน ไก่ต่อเดือย วัวชนไม่มีอาวุธอื่น"
  - "ตามกฎหมาย เรียกกีฬาชนโค"
 ซึ่งจะเห็นทัศนคติที่สอดคล้องกับวิเชียร ณ นคร (2542, 1895) ที่ว่ากีฬาชนวัวหรือชนโค ไม่ได้เป็นกีฬาการต่อสู้ที่เป็นการทรมาณสัตว์ เพราะวัวชนรู้จักแพ้ชนะ อันเป็นธรรมชาติของสัตว์โลกที่รู้จักเอาตัวรอด ไม่เหมือนการต่อสู้ระหว่างคนกับวัว อย่างเช่นในบางประเทศ"
2. เห็นว่าเป็นการทารุณสัตว์ เป็นการทารุณที่ "หนักคนแล" (คนดูสนุก- ภาษาถิ่นใต้, ผู้วิจัย)

## วัวชนและเยาวชนควนปริง

จากการทดสอบให้นักเรียนประถมศึกษาปีที่ 5 และ 6 โรงเรียนบ้านควนปริง เขียนเรียงความเรื่องวัวชนพบว่า หนึ่งในสามของนักเรียนชั้น ประถมศึกษาปีที่ 5 และ 6 จะมีความรู้เรื่องวัวชนในระดับดี สามารถเขียนเล่าให้เข้าใจได้ชัดเจน ตัวอย่างเช่น

"หน้าที่วัวชนกินต้องงาม ถ้าไม่งามมันก็จะไม่กิน และทุกๆเช้า เราก็ต้องพามันไปออกกำลังกาย และเมื่อเราพามันไปออกกำลังกายเสร็จ แล้วก็พาวัวมาพักผ่อนสักหนึ่งชั่วโมงแล้วก็อาบน้ำให้มัน เมื่ออาบน้ำเสร็จเราก็เอาวัวมาเช็ดตัว เมื่อเช็ดตัวเสร็จเราก็เอาขมิ้นทาให้มัน พอทาเสร็จเราก็เอาวัวมาตากแดด เมื่อถึงบ่าย 3 โมงครึ่ง เราก็นำวัวเข้าที่...." (เด็กชายธีระศักดิ์ อรรถรัฐ ชั้นประถมศึกษาปีที่ 6)

"วัวชน คือ วัวตัวผู้ที่ชาวบ้านนำมาเลี้ยงโดยดูแลเอาใจใส่เป็นอย่างดี ไม่ว่าจะป้อนน้ำให้ ตัดหญ้าให้กิน และพาเดินในตอนเช้าตรู่ และก็พาออกตากแดดในตอนกลางวัน" (เด็กชายอภิรักษ์ ชาตรีกุล ชั้นประถมศึกษาปีที่ 6)

"การชนวัว เจ้าของวัวจะต้องเลี้ยงวัวอย่างดี จะต้องตัดหญ้าให้มันกิน ซึ่งจะต้องไปตัดในท้องทุ่ง และ พามันเดินออกกำลังกายทุกเช้าตรู่ เพื่อที่จะให้มันแข็งแรง พอเลี้ยงมันและพร้อมที่จะชน ก็นำมาเลี้ยงคู่ หมายคู่ชน พอได้คู่ชนแล้วก็จะวางเดิมพันกัน" (เด็กหญิงทิพย์ปัทม์ บุญทวี ชั้นประถมศึกษาปีที่ 5)

"ต้องคอยให้หญ้าให้น้ำอยู่ตลอดเวลา และต้องดูแลอย่างดี พอเช้าเจ้าของวัวชนก็พาวัวไปออกกำลังกาย ตามท้องถนน พอเย็นต้องก่ไฟให้วัวชน พร้อมกับให้หญ้าด้วย พอตอนเที่ยงก็พาไปที่บ่อนวัว" (เด็กหญิงวรรณดี สะดี ชั้นประถมศึกษาปีที่ 5)

นักเรียนที่เขียนเรียงความก็มีทัศนะเรื่องวัวชนและการชนวัวไม่ต่างจากคนควนปริงคือ แบ่งได้ 2 กลุ่ม คือ กลุ่มที่เห็นว่าเป็นเกมกีฬาและกลุ่มที่เห็นว่าเป็นการทารุณสัตว์ เป็นการพนัน ตัวอย่างความคิดเห็นของ 2 กลุ่ม มีดังนี้

"วัวชนเป็นกีฬาที่คนชอบดูกันมาก และเป็นกีฬาที่ชอบกันหลายจังหวัด และเป็นกีฬาประจำภาคใต้ มีมาตั้งแต่รุ่นทวด ซึ่งสืบทอดกันมาจนถึงปัจจุบัน กีฬาชนวัวเป็นกีฬาที่สนุกสนาน แต่ก็มีการพนันกันบ้าง แต่ก็เป็นการเล่นที่ถูกกฎหมาย เพราะได้รับอนุญาตมา จึงให้เล่นการพนันนี้ได้" (เด็กชายอนุชา เปาะทอง ชั้นประถมศึกษาปีที่ 5)

"กีฬาวัวชนมีทั้งความสนุกสนาน รื่นเริง เด็กๆ ดูได้ แต่ต้องมีผู้ปกครองให้คำแนะนำด้วย เพราะมีภาพ ที่รุนแรงบางครั้ง และไม่ควรเล่นการพนัน และควรให้คำเตือนกับลูกหลานด้วยนะครับ" (เด็กชายวรวิทย์ สุภิชัย ชั้นประถมศึกษาปีที่ 5)

"มีการชนวัวเดือนละครั้ง หากมีเทศกาลจะทำการชน 3 วัน เช่น วันลอยกระทง เป็นต้น เด็กๆ อย่าเล่น การพนัน มันไม่ผิดกฎหมายแต่ผิดศีลธรรม ด้วยความห่วงใยจากตริภพ มากขาว (เด็กชายตริภพ มากขาว ชั้นประถมศึกษาปีที่ 5)

"กีฬาวัวชนเมื่อก่อนเขาชนกันเพื่อสนุก และตอนนี้กีฬาวัวชนกลายเป็นการพนันเสียแล้ว แต่ทุกคนก็ ยังชอบ เพราะมันสนุก" (เด็กชายไตรภพ ทองฤทธิ์ ชั้นประถมศึกษาปีที่ 5)

"วัวชนคือการพนันอย่างหนึ่งโดยใช้สัตว์เป็นเครื่องมือ ช่วยในการทำมาหากิน เพื่อแลกกับเงินแต่ ไม่กีฬา โดยไม่คิดถึงความปลอดภัยที่สัตว์ได้รับ มนุษย์ส่วนมากเห็นแก่ตัว ยอมทำทุกอย่าง เพื่อให้ได้เงินมา ยอมแม้กระทั่งทำบาป ไม่คิดหรือนึกถึงชีวิตของวัว" (เด็กหญิงชิตชนก ไทงาม ชั้นประถมศึกษาปีที่ 6)

"วัวชน ข้าพเจ้าคิดว่าไม่ดี เพราะทำให้คนเล่นการพนัน การพนันเป็นสิ่งที่ไม่ดี ไม่เป็นผลดีกับตัวเอง แต่บางคนก็มีความสุขกับการเล่นวัวชน ทำให้ข้าพเจ้าได้รู้ว่าวัวชนก็มีส่วนดีบ้างในบางครั้ง" (เด็กหญิงพิมพ์ชนก บุญแก้ว ชั้นประถมศึกษาปีที่ 6)

## วุ้นชนกับการสร้างงานและรายได้ในชุมชน

การเลี้ยงวุ้นชนและการชนวุ้นมีส่วนช่วยให้เกิดการจ้างงาน ช่วยให้คนมีงานทำ มีรายได้ โดยเฉพาะในวันที่มีการชนวุ้น เดือนละ 1 วัน ช่วงเทศกาลสำคัญก็จะเพิ่มเป็น 2-3 วัน เช่นเทศกาลลอยกระทง จัด 3 วัน เป็นต้น อาชีพและรายได้สืบเนื่องจากวุ้นชนประมวลได้ ดังนี้

1. อาชีพตัดหญ้า และรับจ้างเลี้ยงวุ้น กรณีที่เจ้าของวุ้นไม่ได้เลี้ยงเอง ค่าจ้างจะอยู่ในระหว่าง 2,500-3,000 บาท ต่อวุ้นหนึ่งตัว ในช่วงที่วุ้นยังไม่ถูกคู้ โดยปกติจะจ้างคนตัดและเลี้ยงเพียง 1 คน และเพิ่มขึ้นเป็น 2-3 คน เมื่อวุ้นถูกคู้แล้ว

2. อาชีพให้บริการคอกวุ้นเช่า อัตราค่าเช่าโดยทั่วไปจะอยู่ที่ 1,000-1,500 บาท/คอก/ครั้ง ขึ้นอยู่กับสภาพของคอกและบริการ

3. อาชีพขายอาหารและเครื่องดื่มในบ่อน ซึ่งผู้เข้าไปเล่นวุ้นบอกว่า “แพงมาก” เช่น ข้าวแกงราดแต่น้ำแกง 40 บาท การชนวุ้นแต่ละนัด มีผู้เข้าชมเป็น 2,000-3,000 คน

4. อาชีพรับฝากรถ ที่ที่รับฝากคือบริเวณริมถนน ที่ว่างหน้าหรือข้างโรงเรียน ในหมู่ 5 และ 6 อัตราค่าบริการรับฝากขึ้นอยู่กับประเภทของรถ คือ มอเตอร์ไซด์ 10 บาท รถกระบะ 20-30 บาท รถเก๋ง 50 บาท

5. อาชีพมอเตอร์ไซด์รับจ้าง คนขับมอเตอร์ไซด์รับจ้างจะมีรายได้เพิ่มขึ้นจากการรับ-ส่งคนไปบ่อน

6. อาชีพพาทษวุ้น หรือพิธีกร ผู้ให้ข้อมูล รายละเอียดเรื่องกับวุ้นที่ชน

7. อาชีพรับพิมพ์ใบประกาศ โฆษณาประชาสัมพันธ์

8. อาชีพค้าขายอื่นๆ อาทิ ก๋วยเตี๋ยว กล้วยน้ำว้า ขายเครื่องประดับของวุ้น

9. อาชีพสัตวแพทย์ จะมีรายได้เพิ่มขึ้นจากการขายยาฉีด ยากิน บำรุงวุ้น

10. อาชีพซื้อ-ขายวุ้นชน โดยปกติจะซื้อลูกวุ้นมาเลี้ยงเพื่อขาย

วุ้นชนในอีกมิติหนึ่ง จึงเป็นปัจจัยช่วยให้เกิดการจ้างงานและสร้างรายได้ให้กับคนในชุมชนควนปรัง ทำนองเดียวกับกรณีของบ่อนวุ้นและการชนวุ้นที่นครศรีธรรมราช ที่ศึกษาโดยอาคม เดชทองคำนั้นเอง