

บทที่ 4

ผลการศึกษา

4.1 ผลการศึกษา

จากการศึกษาวิจัยเรื่องการพัฒนาทรัพยากรมนุษย์ด้านเทคโนโลยีสารสนเทศเพื่อการท่องเที่ยวเชิงศิลปวัฒนธรรมในจังหวัดกระบี่ พังงา และภูเก็ต มีผลการศึกษาวิจัยดังนี้

4.2 ผลการสำรวจข้อมูลเบื้องต้นของการใช้เทคโนโลยีสารสนเทศในแหล่งท่องเที่ยวเชิงศิลปวัฒนธรรม

คณะผู้วิจัยได้ศึกษาและวิเคราะห์จากข้อมูลปฐมภูมิ และข้อมูลทุติยภูมิ ดังนี้

1. การสัมภาษณ์เชิงลึกโดยใช้แบบสอบถามและไม่ใช้แบบสอบถามจากบุคลากรที่เป็นผู้ประกอบการและเจ้าหน้าที่ในแหล่งท่องเที่ยวเชิงศิลปวัฒนธรรม เพื่อรวบรวมข้อมูลปฐมภูมิ
2. การสังเกตสภาพทั่วไปของแหล่งท่องเที่ยวเชิงศิลปวัฒนธรรม
3. รวบรวมข้อมูลทุติยภูมิจากเอกสารต่าง ๆ และเว็บไซต์ของแหล่งท่องเที่ยวเชิงศิลปวัฒนธรรม

ผลการสำรวจได้ข้อมูลดังนี้ คือ

- 4.2.1 วัด ศาลเจ้า โบราณสถานและศาสนสถาน คณะผู้วิจัยได้เลือกวัดและศาลเจ้าที่เป็นแหล่งท่องเที่ยวที่นักท่องเที่ยวเดินทางมาเยี่ยมชมเป็นจำนวนมาก คือ
- จังหวัดกระบี่ ได้แก่ วัดถ้ำเสือ วัดแก้วโกรวงรามพระอารามหลวง
- จังหวัดพังงา ได้แก่ วัดถ้ำสุวรรณคูหา วัดราชบูรณอุปถัมภ์(บางเหรียง)
- จังหวัดภูเก็ต ได้แก่ วัดมงคลนิมิตพระอารามหลวง วัดไชยธาราราม(ฉลอง) วัดพระทอง วัดพระนางสร้าง ศาลเจ้าแสงธรรม ศาลเจ้าจู้ยตุ่ย(มูลนิธิจู้ยตุ่ยเต้าโบเก้ง)และศาลเจ้าปุดจ้อ

คณะผู้วิจัยพบว่า วัดถ้ำเสือ ตำบลกระบี่น้อย อำเภอเมือง จังหวัดกระบี่ เป็นวัดที่ตั้งขึ้นเมื่อพ.ศ.2518 โดยพระอาจารย์จำเนียร สีลเสฏฐโร เจ้าอาวาส เหตุที่ได้ชื่อว่า "ถ้ำเสือ" เพราะว่ามีบริเวณถ้ำด้านหน้า ของทิวเขาอ่าวลูกธนูหรือที่เรียกว่า "เขาแก้ว" เคยมีเสือโคร่งขนาดใหญ่อาศัยอยู่ และภายในถ้ำยังปรากฏหินธรรมชาติ เป็นรูปอุ้งเท้าเสือ สภาพโดยทั่วไปมีลักษณะ

เป็นสวนป่า แวดล้อมด้วยต้นไม้ใหญ่ อายุนับร้อยปีในหุบเขาคีรีวงค์ และเนื่องจากมีเขาล้อม อยู่ทุก ด้าน จึงมีถ้ำเล็กถ้ำน้อยอยู่มากมาย เช่น ถ้ำคนธรรพ์ ถ้ำลอด ถ้ำช้างแก้ว ถ้ำลูกธนู ถ้ำพระ เป็นต้น บริเวณนี้นอกจากเป็นที่ตั้ง ของสำนักสงฆ์วิปัสสนาแล้ว ยังเป็นแหล่งโบราณคดี ที่สำคัญถึง สองสมัยคือ สมัยก่อนประวัติศาสตร์ และสมัยแรกเริ่มประวัติศาสตร์ มีการขุดพบเครื่องมือหิน เศษ ภาชนะดินเผา พระพิมพ์ดิบ เป็นต้นซึ่ง นักท่องเที่ยวทุกคนที่เดินทางไปจังหวัดกระบี่ ถ้าหากมี โอกาสจะต้องแวะไปที่ถ้ำถ้ำเสือนี้เพื่อสักการะพระพุทธรูปในถ้ำเสือหรือนมัสการหลวงพ่ोजำเนียร และบางคนต้องการวัตถุมงคล นอกจากนี้มีนักท่องเที่ยวมาเลเซียที่เดินทางมาโดยรถบัส จะต้องแวะที่วัดนี้ทางวัดมีการใช้อีเมลล์และเว็บไซต์ www.watthumsua.org เผยแพร่ ประชาสัมพันธ์วัด วัตถุมงคล และพระเครื่องต่าง ๆ จากคำบอกเล่าของพระเฉลิมพล กันตวัฒน์ใน พบว่ามีพระภิกษุหลายรูปที่มีความสามารถใช้งานคอมพิวเตอร์เพราะมีพระภิกษุจากจังหวัดจันทบุรี มาสอนการใช้งานคอมพิวเตอร์ให้ มีการสอนและถ่ายทอดความรู้ให้แก่พระภิกษุรูปอื่น ๆ จึงทำให้ พระภิกษุในวัดนี้มีความสามารถใช้คอมพิวเตอร์โดยใช้โปรแกรม Microsoft Word พิมพ์งานเอกสาร ใช้โปรแกรม Microsoft Excel เพื่อเก็บข้อมูลพระภิกษุสามเณรและทรัพย์สินของวัด มีการใช้ โปรแกรมทางกราฟฟิกเช่น Photoshop, Coral Draw และ AutoCAD เพื่อออกแบบวัตถุมงคล มีการเก็บรูปถ่ายต่าง ๆ และใช้เชื่อมต่ออินเทอร์เน็ต นอกจากนี้ทางวัดยังพิมพ์ประกาศต่าง ๆ เพื่อ แจ้งข่าวสารให้ประชาชนหรือนักท่องเที่ยวทราบ มีการจัดทำแผ่นซีดีคำเทศนาของหลวงพ่ोजำเนียร อวาสเพื่อเผยแพร่ธรรมะด้วย

วัดแก้วโกรวาราม พระอารามหลวง 82 ถนนนิศรา ตำบลปากน้ำ อำเภอเมือง จังหวัดกระบี่เป็นวัดอีกแห่งหนึ่งที่นักท่องเที่ยวเข้าไปเยี่ยมชม เนื่องจากสถานที่ตั้งของวัดอยู่ในตัว เมืองทำให้นักท่องเที่ยวสามารถเดินทางเข้ามาเยี่ยมชมได้สะดวก ซึ่งมีนักท่องเที่ยวกลุ่มประเทศ สแกนดิเนเวีย สหรัฐอเมริกา จีนไต้หวัน เกาหลีและญี่ปุ่น ทางวัดกำลังก่อสร้างพระอุโบสถหลังใหม่ เพื่อเฉลิมพระเกียรติสมเด็จพระนางเจ้าสิริกิติ์ พระบรมราชินีนาถ ในมหามงคลสมัยที่สมเด็จพระ นางเจ้าสิริกิติ์ พระบรมราชินีนาถทรงเจริญพระชนมายุครบ 72 พรรษาในปี 2547 แทนพระ อุโบสถหลังเก่าที่ชำรุด พระอุโบสถที่กำลังสร้างนี้มีความสวยงามและมีพื้นที่ใช้งานมาก เป็นงาน สถาปัตยกรรมแบบภาคใต้ทักซิณ ตัวอาคารคอนกรีตเสริมเหล็ก 3 ชั้น มีชั้นใต้ดินมีพื้นที่ใช้สอยไม่ น้อยกว่า 1,420 ตารางเมตร ชั้นลานประทักษิณรอบพระอุโบสถมีพื้นที่ใช้สอยไม่น้อยกว่า 1,000 เมตร ชั้นที่สามเป็นตัวอาคารพระอุโบสถขนาดกว้าง 14.40 เมตร ยาว 29.50 เมตร ออกแบบ แปลนโดยรศ.ดร. ภิญญู สุวรรณศิริ ราชบัณฑิตศิลป์แห่งชาติสาขาทัศนศิลป์(สถาปัตยกรรม)

ซึ่งใช้งบประมาณในการก่อสร้างและตกแต่งรวม 72 ล้านบาท ใช้ระยะเวลาในการก่อสร้าง 3 ปี นอกจากนี้ทางวัดยังเป็นโรงเรียนสามัญระดับมัธยม 1-6 และจัดสอนพระปริยัติธรรมแก่พระภิกษุและสามเณรในจังหวัดกระบี่และจังหวัดในละแวกใกล้เคียงด้วย จึงมีการใช้เทคโนโลยีสารสนเทศมาใช้ในการเรียนการสอนเพื่อให้พระภิกษุและสามเณรได้ใช้ศึกษาค้นคว้าพระไตรปิฎกและแหล่งธรรมะ คู่มือสอบภาษาบาลีและมีการใช้คอมพิวเตอร์พิมพ์เอกสารหนังสือเข้า-ออก จัดการทรัพย์สินของวัด จัดทำฐานข้อมูลพระภิกษุ สามเณรและนักเรียน มีการจัดทำแผ่นซีดีพระธรรมเทศนา พุทธประวัติ พระไตรปิฎกและนิทานภาษาอังกฤษให้นักเรียนได้ศึกษาและจัดทำประวัติวัดเพื่อเผยแพร่ให้นักท่องเที่ยวทราบ

วัดราชวรานุอุปถัมภ์(วัดบางเหียง) ตำบลบางเหียง อำเภอทับปุด จังหวัดพังงาเป็นวัดเก่าแก่สร้างขึ้นมาในปี พ.ศ. 2452 อยู่ห่างจากที่ว่าการอำเภอทับปุด ถนนเพชรเกษม 11 กิโลเมตร เป็นวัดมหานิกายที่มีภูเขาล้อมรอบสมบูรณ์ด้วยต้นไม้ใหญ่ นับเป็นสถานที่ท่องเที่ยวแห่งหนึ่งที่มีนักท่องเที่ยวไปเยี่ยมชมนานมากในจังหวัดพังงา เนื่องจากมีความศรัทธาต่อพระครูปลัดพิศาล ปุรินทโก (พระอาจารย์ชัย) เจ้าอาวาสระหว่างพ.ศ. 2529 - 2545 ที่เป็นพระนักพัฒนาและได้พัฒนาวัดและสร้างปูชนียสถานไว้เพื่อให้ประชาชนได้สักการะ เช่นพระมหาธาตุเจดีย์พุทธธรรมบันลืออยู่บนยอดเขาล้าน เป็นเจดีย์รูประฆังคว่ำ ขนาดความสูง 109 เมตร มีฐานโดยรอบเส้นผ่าศูนย์กลาง 41 เมตร ซึ่งเป็นที่ประดิษฐานพระบรมสารีริกธาตุ (ทันตธาตุ) สร้างเมื่อปี พ.ศ. 2529 แล้วเสร็จเมื่อปี พ.ศ. 2539 สำหรับเป็น แหล่งปฏิบัติธรรมแก่บรรดาพุทธศาสนิกชน ซึ่งได้รับพระราชทานนามจากพระบาทสมเด็จพระเจ้าอยู่หัวภูมิพลอดุลยเดชมหาราช และได้รับพระมหากรุณาธิคุณโปรดเกล้าฯ ให้สมเด็จพระเทพรัตนราชสุดาฯ สยามบรมราชกุมารี เสด็จพระราชดำเนินมาทรงประกอบพิธีวางศิลาฤกษ์ เมื่อปี พ.ศ. 2533 และทรงประกอบพิธีบรรจุพระบรมสารีริกธาตุเมื่อวันที่ 25 เมษายน พ.ศ. 2543 พระมหาธาตุเจดีย์นี้มีความสวยงามและโดดเด่นที่สุดในจังหวัดพังงาหรืออาจกล่าวได้ว่าเป็นสถาปัตยกรรมที่มีความสวยงามและโดดเด่นที่สุดของภาคใต้ก็ได้ นอกจากนี้ท่านยังก่อสร้างพระอุโบสถ ขนาดกว้าง 30 เมตร ยาว 10 เมตร พระพุทธอิทธิมงคลชัย ขนาดหน้าตักกว้าง 19 เมตร สูงถึงพญานาค 28.50 เมตร เป็นพระพุทธรูปที่ใหญ่ที่สุดและเป็นปางนาคปรกปางเดียวที่มีอยู่ในแถบอันดามัน มณฑลปทลวงภูเก็ต สมเด็จพระพุทธอาจารย์โต และหลวงพ่อกัลยา ขนาดกว้าง 12.50 เมตร ยาว 17.60 เมตร หน้าตักกว้าง 109 นิ้วทั้ง 3 รูป เป็นที่ประดิษฐานรูปหล่อพระเกจิอาจารย์ทั้งสามเพื่อให้พุทธศาสนิกชนกราบไหว้บูชา รูปหล่อพระโพธิสัตว์ เจ้าแม่กวนอิม ขนาดความสูง 16 เมตร ฯลฯ และเนื่องจากทางวัดเป็นสถานที่ปฏิบัติธรรม วิปัสสนากรรมฐาน ทางวัดได้จัดงานชวงวัน

ขึ้นปีใหม่ตั้งแต่วันที่ 1-9 มกราคมของทุกปีเป็นวันปฏิบัติธรรม รักษาศีลกินเจ ซึ่งทางวัดจัดอาหารเจให้พุทธศาสนิกชนทานฟรี มีที่พักให้ และนอกจากนี้ทางองค์การบริหารส่วนจังหวัดพังงา และองค์การบริหารส่วนตำบลบางเหลียงได้จัดงานฉลองพระมหาเจดีย์ในช่วงเดือนกุมภาพันธ์(ตรุษจีน) ทุกปี (พ.ศ.2549-2552) ท่านเจ้าอาวาสปัจจุบันคือพระครูปลัดสวัสดิ์เป็นพระภิกษุรูปเดียวที่ใช้เทคโนโลยีสารสนเทศอยู่ โดยใช้โปรแกรม Microsoft Word และ Microsoft Excel พิมพ์เอกสาร ทำบัญชี เชื่อมต่ออินเทอร์เน็ต และท่านได้สนับสนุนและสอนให้พระภิกษุที่มีอยู่ 13 รูปใช้คอมพิวเตอร์ แต่เนื่องจากเป็นพระทางสายวิปัสสนากรรมฐาน พระภิกษุลูกวัดจึงไม่สนใจที่จะเรียนรู้ใช้งานเทคโนโลยี

วัดถ้ำสุวรรณคูหา ตั้งอยู่ที่หมู่ที่ 2 ตำบลกระโสม อำเภอตะกั่วทุ่ง จังหวัดพังงา เป็นวัดเก่าแก่อีกวัดหนึ่งประกอบไปด้วยถ้ำภูเขาหินปูน หลายถ้ำ แต่ที่เด่นที่สุดคือถ้ำใหญ่ ซึ่งมีพระพุทธรูปไสยาสน์ขนาดใหญ่ยาว 15 เมตรประดิษฐานอยู่ นับเป็นพระนอนขนาดใหญ่ที่สุดของจังหวัดพังงา พระพุทธรูปหินอ่อน ศิลปินของพระยาบริสุทธิโลหะภูมินทรธิดา(จารึกเมื่อพ.ศ. 2344) อีกถ้ำหนึ่งที่เด่นคือถ้ำแจ้ง อยู่ถัดขึ้นไปจากถ้ำใหญ่ มีปล่องใหญ่เหนือเพดานถ้ำจึงมีแสงสว่างลอดผนังถ้ำ มีพระปรมาภิไธยย่อของพระมหากษัตริย์ที่เคยเสด็จมาเยี่ยมชม ได้แก่ พระบาทสมเด็จพระจุลจอมเกล้าเจ้าอยู่หัว พระบาทสมเด็จพระมงกุฎเกล้าเจ้าอยู่หัว พระบาทสมเด็จพระปกเกล้าเจ้าอยู่หัว พระบาทสมเด็จพระเจ้าอยู่หัวรัชกาลปัจจุบัน และสมเด็จพระนางเจ้าพระบรมราชินีนาถ พระองค์เจ้าจุฑารัตนราชกุมารี สมเด็จพระนางเจ้าสว่างวัฒนาพระบรมราชเทวีและยังมีถ้ำที่มีหินงอก หินย้อย มีค้างคาวอาศัยอยู่เป็นจำนวนมาก ที่ถ้ำบนเป็นแหล่งโบราณคดีที่สำคัญของภาคใต้ เป็นที่อาศัยของมนุษย์ยุคหินซึ่งนักโบราณคดีขุดพบเครื่องหิน ที่เก็บรักษาไว้ที่พิพิธภัณฑวัตถุ ทางพระครูพิพัฒนสุวรรณกิจซึ่งเป็นผู้ช่วยเจ้าอาวาสอายุ 75 ปีเล่าว่าจะมีนักท่องเที่ยวชาวเกาหลีมาท่องเที่ยวเป็นประจำทุกวันพุธ เพื่อรอขึ้นเครื่องบินกลับประเทศโดยมีบริษัทนำเที่ยวในจังหวัดภูเก็ตจัดการท่องเที่ยวมายังวัดนี้เป็นรายการหนึ่งในหลายรายการของการท่องเที่ยวที่มีอยู่ ทางวัดจึงมีรายได้จากการเก็บค่าเข้าชมถ้ำจากนักท่องเที่ยวต่างชาติคนละ 20 บาทส่วนนักท่องเที่ยวชาวไทยไม่ต้องจ่ายค่าเข้าชม ทางวัดไม่มีเครื่องคอมพิวเตอร์ใช้ และมีพระภิกษุจำพรรษาอยู่น้อยในปัจจุบันมีอยู่ 9 รูป ท่านผู้ช่วยเจ้าอาวาสมีความสนใจที่อยากจะได้เครื่องคอมพิวเตอร์มาใช้งาน พิมพ์เอกสารและจัดเก็บประวัติพระภิกษุและสามเณรในวัด และให้ข้อมูลเพิ่มเติมว่าในอำเภอตะกั่วทุ่งมีวัดทั้งหมด 11 แห่งกำลังประสบปัญหากับการไม่มีพระภิกษุมาอยู่ประจำที่วัด พระภิกษุส่วน

ใหญ่มาบวชเพื่อประจำพรรษาเมื่อออกพรรษาหรือครบกำหนดการบวชก็จะสึกออกไป พระภิกษุที่เหลือในวัดจึงเป็นพระภิกษุที่มีอาวุโสส่วนใหญ่

วัดมงคลนิมิต พระอารามหลวง ตั้งอยู่ที่ถนนตีบุก อำเภอเมือง จังหวัดภูเก็ต เป็นพระอารามหลวงชั้นตรี มีหมู่เจดีย์ 11 องค์ องค์กลางเป็นพระธาตุเจดีย์ที่บรรจุพระบรมสารีริกธาตุจากประเทศศรีลังกา และเจดีย์องค์เล็ก 10 องค์ เรียงรายรอบเจดีย์ใหญ่ที่มีลักษณะโครงสร้างแบบลังกาวงศ์ ในพระอุโบสถมีหลวงพ่อบุชชา พระพุทธรูปปางมารวิชัยเป็นพระประธาน มีหน้าตักกว้าง 3 เมตร สูง 4 เมตร ที่หน้าพระอุโบสถมีพระพุทธรูปปางลีลาหล่อด้วยทองเหลืองปนนาเงินทอง สูง 3 เมตร 25 เซนติเมตร นอกจากนี้ยังมีตึกเก่าโบราณอีกหลายตึกภายในวัด และเนื่องจากเป็นวัดที่ตั้งอยู่ในตัวเมืองในระยะที่นักท่องเที่ยวสามารถเดินมาเยี่ยมชมได้ จึงมีนักท่องเที่ยวต่างชาติมาเยี่ยมชมอยู่เสมอ และเมื่อวันที่ 7 ก.ค. 2549 มีพิธีอัญเชิญพระบรมสารีริกธาตุมาประดิษฐาน ณ ห้องจริยศึกษาชั้น 2 ศาลาการเปรียญ วัดมงคลนิมิต เพื่อให้ประชาชนในจังหวัดภูเก็ตได้สักการะบูชาไปจนชั่วลูกชั่วหลาน ทางวัดไม่มีการใช้เทคโนโลยีสารสนเทศและไม่มีเครื่องคอมพิวเตอร์ใช้งานเลย ถ้าพระภิกษุต้องการพิมพ์เอกสารจะต้องไปว่าจ้างหรือไหว้วานให้ผู้อื่นจัดการพิมพ์เอกสารให้

วัดไชยธาราราม(วัดฉลอง) เป็นวัดดั้งเดิมมาแต่โบราณ ตั้งอยู่ที่บริเวณทุ่งนา ด้านทิศเหนือของบริเวณวัดปัจจุบัน อยู่ห่างจากตัวเมือง 8 กิโลเมตร ตามทางหลวงแผ่นดินหมายเลข 4021 และ 4022 มีวิหารที่ประดิษฐานรูปหล่อของพระสงฆ์ 3 องค์ได้แก่ หลวงพ่อแถม หลวงพ่อช่วง และหลวงพ่อเกลื้อม หลวงพ่อแถมซึ่งเป็นอดีตเจ้าอาวาสมีความศักดิ์สิทธิ์มากเป็นผู้ช่วยเหลือชาวบ้านในการต่อสู้กับพวกอั้งยี่ที่คิดกบฏเมืองภูเก็ตจนสำเร็จ เมื่อ พ.ศ. 2419 ในสมัยรัชกาลที่ 5 ส่วนหลวงพ่อช่วงและหลวงพ่อเกลื้อมเป็นอดีตเจ้าอาวาสรูปต่อ ๆ มา และมีศาลาเจ้าวัด ซึ่งอยู่ทางทิศเหนือ มีพระประธานคือพระปฏิมา ด้านซ้ายของพระประธานเป็นรูปคนชรานั่งถือตะบันหมาก ชาวบ้านเรียกพ่อตาซีเหล็ก ด้านขวาเป็นยักษ์ถือตะบอง ชาวบ้านเรียกถนนทรีย์ คล้ายเป็นองครักษ์ประจำของพ่อท่านเจ้าวัด นอกจากนี้ยังมีกุฏิจำลองสมเด็จพระเจ้าซึ่งเป็นเรือนไทยไม้สักติดเครื่องปรับอากาศ ประดิษฐานรูปหล่อซีผิงของ หลวงพ่อแถม หลวงพ่อช่วงและหลวงพ่อเกลื้อม และพระมหาเจดีย์พระจอมไทยบารมีประกาศที่ประดิษฐานพระบรมสารีริกธาตุจากประเทศศรีลังกาจึงมีนักท่องเที่ยวทั้งชาวไทยและชาวต่างชาติจำนวนมากที่เดินทางมาจังหวัดภูเก็ตแล้วต้องมาสักการะบูชารูปหล่อของหลวงพ่อแถม และทางวัดมีงานประจำปีในช่วงเวลาตรุษจีนซึ่งจะมีประชาชนและนักท่องเที่ยวมาร่วมงานด้วย ทางวัดมีการใช้คอมพิวเตอร์พิมพ์งานเอกสารและทำบัญชีทรัพย์สินของวัดโดยใช้

โปรแกรม Microsoft Word และ Microsoft Excel แต่ไม่มีการเชื่อมต่ออินเทอร์เน็ตและไม่มีเว็บไซต์ของวัด

วัดพระนางสร้างอยู่ห่างจากตัวเมือง 20 กิโลเมตร ตามทางหลวงแผ่นดินหมายเลข 402 ตั้งอยู่ใกล้สี่แยกบ้านเคียน(กลาง) อำเภอกลาง จังหวัดภูเก็ตเป็นวัดที่เก่าแก่สร้างก่อนศึกกลางหลังวัดเคยเป็นค่ายสู้รบพม่าเมื่อปี พ.ศ. 2328 และมีตำนานว่าพระนางเลือดขาวแห่งลังกาวิเป็นผู้สร้างวัดนี้(นภัสนันท์ พุ่มสุโข(บก.), 2548, หน้า 107) มีอุโบสถสองหลัง อุโบสถหลังเก่าซึ่งสร้างมานานและบูรณะในสมัยรัชกาลที่ 5 เป็นที่ประดิษฐานพระพุทธรูปไสยาสน์ และมีพระเป็นประธานอีก 3 องค์ที่มีพระพุทธรูปสามกษัตริย์ (พระในพุง 3 องค์) ซึ่งเป็นพระพุทธรูปตึกที่ใหญ่ที่สุดในโลก นอกจากนี้ยังมีเจดีย์ และหอรบขังที่ได้ขึ้นทะเบียนเป็นโบราณสถานของชาติแห่งที่ 3 ของจังหวัดภูเก็ต ส่วนอุโบสถหลังใหม่กำลังก่อสร้างกำแพงแก้วรอบอุโบสถซึ่งท่านเจ้าอาวาสพระครูวิจิตรศุกการเป็นผู้ดำริให้จัดสร้างขึ้น ด้านหน้าของอุโบสถมีภาพเขียนฝาผนังสวยงามมาก ด้านในอุโบสถมีภาพเขียนบนฝาผนังประวัติศึกกลางหลัง มีมือแนบ ทิชิณพงศ์ และในบริเวณวัดยังมีต้นไม้รอบอุโบสถตามลายแทงของกุหลาบตีในอุโบสถหลังเก่าด้วย ท่านเจ้าอาวาสรูปปัจจุบันได้จัดสร้างรูปหล่อเจ้าแม่กวนอิมองค์ใหญ่และรูปปั้นพระจีนอีกหลายองค์ในบริเวณวัดเพื่อให้นักท่องเที่ยวซื้อสายเงินเดินทางมาสักการะ จึงมีนักท่องเที่ยวชาวจีนเข้ามาเยี่ยมชมวัดแห่งนี้เป็นจำนวนมาก นอกจากนี้ยังมีพิพิธภัณฑ์ที่เก็บสะสมของเก่าที่ยังไม่ได้เปิดให้ประชาชนเข้าชม ทางวัดมีพระภิกษุและสามเณรรวม 20 รูปและมีพระภิกษุที่มีการศึกษาระดับปริญญาหลายรูปที่สามารถใช้งานคอมพิวเตอร์พิมพ์เอกสาร จัดทำบัญชีทรัพย์สินของวัดและเชื่อมต่ออินเทอร์เน็ตเพื่อรับส่งเมลล์และค้นหาข้อมูล ทางวัดมีเครื่องคอมพิวเตอร์หลายเครื่องแต่อยู่ในสภาพที่เก่าและล้าสมัยแล้ว ทั้งพระภิกษุและสามเณรส่วนใหญ่มีความสนใจและพร้อมที่จะเรียนรู้การใช้งานเทคโนโลยีสารสนเทศ

วัดพระทอง ตั้งอยู่เลขที่ 170 หมู่ 7 บ้านนาใน ต.เทพกระษัตรี อ.กลาง ภูเก็ต อยู่ห่างจากตัวเมือง 21 กิโลเมตร ตามทางหลวงแผ่นดินหมายเลข 402 ภายในวิหารวัดพระทองซึ่งสร้างคู่กับพระอุโบสถเป็นที่ประดิษฐานพระพุทธรูปทองคำที่ไหลพันดินตั้งแต่พระอุระถึงพระเกตุมาลา ตามตำนาน (นภัสนันท์ พุ่มสุโข(บก.), 2548, หน้า 113) มีพระพุทธรูปจำลองให้ปิดทองแทนองค์จริง นอกจากนี้ยังมีพระปางประจำวันเกิดเรียงรายด้านข้าง ด้านบนผนังมีบัวที่ขอบบัวประดับด้วยพระปางประจำวันเกิดรอบทั้ง 4 ด้าน มีรั้วกั้นบริเวณอุโบสถและวิหาร ซึ่งมีมุขทั้งสิ้นเป็นหอรบขัง รอบนอกวิหารและอุโบสถมีรูปปั้นสัตว์ต่าง ๆ เช่น กวาง วัว กระบือ หมู ฯลฯ ส่วนการใช้คอมพิวเตอร์นั้นทางวัดมีการใช้งานโปรแกรม Microsoft Word และ Microsoft Excel พิมพ์เอกสาร จัดทำบัญชี

ทรัพย์สินของวัด และมีพระภิกษุที่มีความสามารถใช้งานคอมพิวเตอร์ด้วยแต่ไม่ได้ใช้ในส่วนของการท่องเที่ยวเชิงศิลปวัฒนธรรม

ศาลเจ้าแสงธรรม ตั้งอยู่ที่ถนนพังงา ทางเข้าเป็นประตูเล็ก ๆ มีซุ้มประตูแบบจีน เป็นโบราณสถานที่เป็นศิลปกรรมและสถาปัตยกรรมแบบจีนมีความเป็นมาที่มีอายุ 115 ปี (พ.ศ. 2549) และได้มีการบูรณะศาลเจ้าเดิมเมื่อพ.ศ. 2543 ซึ่งเป็นแก๊งจีนมีสันหลังคาที่เป็นรูปปูนปั้นมังกรคู่เล่นลูกไฟ และเครื่องประดับตกแต่งด้วยตุ๊กตาจีน และดอกไม้ โดยใช้เทคนิคกระเบื้องตัดปะบนประติมากรรมปูนปั้นแบบโมเสก โดยคงมีโครงหลังคาเดิมซึ่งเขียนด้วยสีน้ำมันเป็นลวดลาย ภายในศาลเจ้ามีภาพจิตรกรรมสีชาวดำบนผนัง เรื่องชียินก๊วย อดีตชาติของเทพองค์ขุนต่ายสายเมื่อครั้งเป็นมนุษย์ ซึ่งเป็นประธานของศาลเจ้านี้พร้อมรูปปั้นของเทพอื่น ๆ เช่น ดันแสง อ่อง กวนอู และเจ้าแม่กวนอิม เป็นต้น รองผู้จัดการศาลเจ้า(คุณประเสริฐ กองเงิน)เป็นผู้ที่มีความรู้ด้านเทคโนโลยีสารสนเทศได้ใช้เครื่องคอมพิวเตอร์ส่วนตัวพิมพ์เอกสารต่าง ๆ ที่ใช้ในกิจการของศาลเจ้า และกำลังจัดพิมพ์ประวัติขององค์พระจีนในศาลเจ้าที่ได้จัดแปลเป็นภาษาจีนและภาษาอังกฤษเพื่อเผยแพร่ให้นักท่องเที่ยวชาวต่างชาติหรือผู้สนใจอื่น ๆ ทราบ เนื่องจากทางศาลเจ้ามีรายได้จากการรับบริจาคแต่เพียงอย่างเดียว การจะลงทุนซื้อเครื่องคอมพิวเตอร์มาใช้งานจึงต้องมีการปรึกษาทางคณะกรรมการศาลเจ้าก่อน จึงเป็นข้อจำกัดอันหนึ่งที่ทำให้ทางศาลเจ้าแห่งนี้ไม่มีการใช้คอมพิวเตอร์ในการปฏิบัติงาน

ศาลเจ้าจ้วยตุ่ยและศาลเจ้าปุดจ้อ(แม่กวนอิม) เป็นศาลเจ้าที่ตั้งอยู่ในบริเวณที่ต่อเนื่องกัน ประชาชนและนักท่องเที่ยวส่วนใหญ่จะไปสักการะเจ้าแม่กวนอิมที่ศาลเจ้าปุดจ้อ ซึ่งมีเจ้าหน้าที่คอยให้ความช่วยเหลือแนะนำในการทำพิธีกรรมต่าง ๆ การแปลตำรายารักษาโรค การตั้งชื่อเด็ก เป็นต้น ส่วนศาลเจ้าจ้วยตุ่ยเป็นสถานที่ในการทำพิธีในเทศกาลกินเจและพิธีกรรมอื่น ๆ และเป็นศาลเจ้าหลักในการดูแลศาลเจ้าอื่น ๆ อีกด้วย ได้จัดตั้งเป็นมูลนิธิจ้วยตุ่ยเต้าโบเก้งที่มีสำนักงานและมีบุคลากรประจำที่ใช้เงินรายได้ของศาลเจ้าว่าจ้างให้ทำงานทางคณะกรรมการศาลเจ้ามีความต้องการพนักงานที่มีความพร้อมในการใช้งานเทคโนโลยีสารสนเทศทำงานและเนื่องจากผู้บริหารศาลเจ้าเห็นถึงความสำคัญของการใช้เทคโนโลยีสารสนเทศจึงมีคอมพิวเตอร์ 3 เครื่องซึ่งใช้โปรแกรม Microsoft Word และ Microsoft Excel พิมพ์เอกสาร ป้ายและประกาศต่าง ๆ ทำบัญชี สินทรัพย์ และรายได้ จัดทำแผนงานและปฏิทินงาน ทำแผนที่แสดงเส้นทางของชบวนแห่พระ และมีการ

จัดทำระบบสมาชิกของมูลนิธิฯ เป็นต้น แต่ไม่มีการเชื่อมต่ออินเทอร์เน็ตและทางมูลนิธิยังไม่มีเว็บไซต์ของตนเอง

ทางวัดและศาลเจ้าที่เป็นแหล่งท่องเที่ยวที่มีชื่อเสียงบางแห่งมีเว็บไซต์ที่ไม่ได้จัดทำเอง เช่น เว็บไซต์ของศูนย์มานุษยวิทยาสิรินธร www.sac.or.th/database/museums/G-Museums หรือ www.pcc.psu.ac.th/~tchutima หรืออื่น ๆ ที่นักท่องเที่ยวสามารถเข้าไปเยี่ยมชมเว็บไซต์ และหาข้อมูลเกี่ยวกับสถานที่แห่งนั้น ๆ ได้

4.2.2. พิพิธภัณฑ

พิพิธภัณฑสถานวัดคลองท่อม ตั้งอยู่ในวัดคลองท่อม ถนนเพชรเกษม ตำบลคลองท่อม ได้ อำเภอคลองท่อม จังหวัดกระบี่ ห่างจากที่ว่าการอำเภอคลองท่อม ประมาณ 1 กิโลเมตร เป็นพิพิธภัณฑที่แสดงถึงชุมชนโบราณสมัยก่อนประวัติศาสตร์และสมัยประวัติศาสตร์ ซึ่งเป็นแหล่งโบราณคดีที่สำคัญแห่งหนึ่งในคาบสมุทรมหาไต้ฝั่งตะวันตก ตั้งแต่ พ.ศ. 2509 เป็นต้นมาได้มีการขโมยชุดโบราณวัตถุจากควนลูกบิด อำเภอคลองท่อม พระครูอาทรสังวรภิกขุ(สวาท กนตสงโร) ซึ่งเป็นเจ้าอาวาสในขณะนั้นเกรงว่าสมบัติของชาติจะสูญหาย จึงพยายามเก็บรวบรวมโบราณวัตถุต่าง ๆ ที่พบจากควนลูกบิดและนำมาจัดแสดงภายในพิพิธภัณฑวัดคลองท่อม และเปิดให้ประชาชนเข้าชมเพื่อศึกษาหาความรู้ในประวัติศาสตร์ท้องถิ่นที่เกี่ยวข้องกับวัฒนธรรมกรีก อารบ อินเดียและจีน มีเครื่องมือหิน เครื่องประดับทำด้วยดินเผา แก้ว และแร่รัตนชาติ ที่กำหนดอายุระหว่างพุทธศตวรรษที่ 5-12 หลักฐานเหล่านี้ทำให้นักโบราณคดีสันนิษฐานว่าชุมชนโบราณคลองท่อมน่าจะเป็นชุมชนขนาดใหญ่ระดับเมืองท่าเรือขนถ่ายสินค้า มีความสัมพันธ์กับประเทศตะวันตก มีการตรวจตราสินค้า เก็บภาษี โดยสังเกตจากเศษตะเกียงดินเผาโรมัน ลูกบิดสุริยเทพหรือลูกบิดหน้าคนแบบอียิปต์หรือโรมันรวมไปถึงตราประทับอักษรสันสกฤตของอินเดียที่อ่านว่า"ทาศย" ซึ่งแปลว่า"ของอันควรให้" สมเด็จพระเทพรัตนราชสุดาฯ ได้เสด็จเป็นประธานเปิดพิพิธภัณฑอย่างเป็นทางการเมื่อ พ.ศ. 2535 ปัจจุบันพิพิธภัณฑอยู่ภายใต้การดูแลของเทศบาลอำเภอคลองท่อมมีเจ้าหน้าที่ดูแลประจำคนเดียวคือนายกิตติพงษ์ ดาวกระจ่าง พิพิธภัณฑจะเปิดทำการทุกวันยกเว้นวันพุธตั้งแต่เวลา 8.30 - 16.30 น. ไม่เก็บค่าเข้าชมแต่มีตู้รับบริจาคเงินเพื่อเป็นค่าใช้จ่ายในการดูแลพิพิธภัณฑ พิพิธภัณฑแห่งนี้ไม่มีการใช้เทคโนโลยีสารสนเทศ การพิมพ์งานประกาศหรือเอกสารเจ้าหน้าที่จะไปพิมพ์งานที่เทศบาลอำเภอคลองท่อมให้ มีการเก็บสถิติผู้เข้าชมจากสมุดเซ็น

เยี่ยมและมีเว็บไซต์ที่ผู้อื่นจัดทำเผยแพร่ คือ ศูนย์มานุษยวิทยาสิรินธรที่เว็บไซต์ www.sac.or.th/database/museums/G-Museums/70-Krabi/wat_klongtom.

พิพิธภัณฑสถานตราไปรษณียากรภูเก็ต ตั้งอยู่ที่ถนนมนตรี อำเภอเมือง ในบริเวณที่ทำกา
ไปรษณีย์จังหวัดภูเก็ต เป็นตึกเก่าโบราณซึ่งสร้างราวปลายสมัยรัชกาลที่ 7 ตัวอาคารเป็นตึกชั้นเดียว
ที่มีหน้าบันเป็นแผ่นสี่เหลี่ยมผืนผ้า มีส่วนนูนโค้งเล็กน้อย และตอนปลายสุดถูกประกบด้วยเสาทั้ง
สองข้าง อาคารหลังนี้ได้รับการบูรณะและใช้เป็นสถานที่แสดงดวงตราไปรษณียากรและจำหน่าย
ตราไปรษณียากรเพื่อการสะสม ไม่มีการเก็บค่าธรรมเนียมเข้าชม ไม่มีการใช้เทคโนโลยีสารสนเทศ
แต่เจ้าหน้าที่ที่ทำงานในพิพิธภัณฑสถานแห่งนี้มีความสามารถในการใช้เทคโนโลยีสารสนเทศ และกำลัง
รงบประมาณจัดสรรเครื่องคอมพิวเตอร์อยู่

พิพิธภัณฑสถานแห่งชาติถลาง ตั้งที่บ้านท่าเรือ อำเภอถลาง จังหวัดภูเก็ต อยู่ห่างจาก
ตัวเมือง 12 กิโลเมตร และอยู่ห่างจากอนุสาวรีย์สองวีรสตรีไปทางถนนสายป่าคลอก (ทางหลวง
แผ่นดินหมายเลข 4027) 200 เมตร ตัวอาคารพิพิธภัณฑสถานมีรูปทรงแบบบ้านพื้นถิ่น ภายในมีการ
แสดงหลักฐานทางประวัติศาสตร์ โบราณคดี และพันธุ์วิทยาของกลุ่มชนชาวภูเก็ตและชายฝั่งทะเล
ทางภาคใต้ของประเทศไทย อาทิ โบราณวัตถุ ศิลปกรรมที่ค้นพบแถบบริเวณด้านชายฝั่งทะเลอัน
ดามัน นอกจากนี้มีการจำลองเหตุการณ์ประวัติศาสตร์ศึกถลาง วิถีความเป็นอยู่ของชาวภูเก็ตและ
ชาวเล เปิดให้ชมทุกวันเว้นวันหยุดนักขัตฤกษ์ ระหว่าง 9.00 - 16.30 น. ค่าธรรมเนียมเข้าชม
พิพิธภัณฑสถานใช้บัตรค่าเข้าชมโบราณสถานและพิพิธภัณฑสถานแห่งชาติของกรมศิลปากรคนละ 10 บาท
ยกเว้น พระภิกษุ สามเณร นักเรียนและนักศึกษาในเครื่องแบบ การใช้เทคโนโลยีสารสนเทศในการ
นำเสนอข้อมูลภายในพิพิธภัณฑสถานมีจอภาพสัมผัสซึ่งเคยใช้งานได้ แต่ปัจจุบันชำรุดรงบประมาณ
ซ่อมหรือทดแทนอยู่ การบริหารสำนักงานมีการใช้เทคโนโลยีสารสนเทศเช่นการโปรแกรม

Microsoft Word และ Microsoft Excel พิมพ์เอกสาร มีการจัดการฐานข้อมูลทรัพย์สินภายใน
พิพิธภัณฑสถาน แต่ไม่มีการใช้เทคโนโลยีสารสนเทศกับการบริการส่วนหน้าที่เกี่ยวข้องกับนักท่องเที่ยว
ทางพิพิธภัณฑสถานมีเว็บไซต์ที่ไม่ได้จัดทำเอง ซึ่งนักท่องเที่ยวสามารถเข้าไปเยี่ยมชมเว็บไซต์และ
ทราบข้อมูลเกี่ยวกับสถานที่แห่งนั้นได้จากเว็บไซต์บางแห่งที่แนะนำสถานที่ท่องเที่ยวได้ เช่น
www.sac.or.th/database/museums/G-Museums(ศูนย์มานุษยวิทยาสิรินธร, 2548) หรืออื่น ๆ

พิพิธภัณฑสถานถ้ำถ้ำวัดพระทอง ตั้งอยู่บนชั้น 2 ของศาลาการเปรียญ วัดพระทอง อำเภอ
ถลาง จังหวัดภูเก็ตเป็นที่เก็บรวบรวมและจัดแสดงโบราณวัตถุและสิ่งของเครื่องใช้ของชาวภูเก็ต ซึ่ง

อดีตเจ้าอาวาสพระครูสุวรรณพุทธาภิบาล(สุขุม วิสัฎาโณ)เป็นผู้สร้างและได้รวบรวมโบราณ วัตถุ ต่าง ๆ จากผู้ที่มีจิตศรัทธานำมาบริจาคให้และท่านได้ซื้อหามาสะสมไว้ มีสิ่งของเครื่องใช้ที่ น่าสนใจได้แก่ถ้วยชามโบราณ, เครื่องโถ, ชามกระเบื้อง กาน้ำชา เครื่องใช้ไม้สอยต่าง ๆ เช่น เสี้ย หนา (ตะกร้าจักสานสำหรับใส่ของ), ปิ่นโต, ถาด, แจกัน, โถง, ตะเกียง, หมอนผืน(คนจีนโบราณใช้ หนุนนอนเวลาดูดมื่น) เครื่องเรือน เช่น เตี้ยงนอนสมัยโบราณของจีน, เปลเด็ก, โต๊ะเครื่องแป้ง เครื่องแต่งกาย เช่น รองเท้าตีนตุ๊กของหญิงชาวจีนในสมัยโบราณ, แหวน, ต่างหู, กำไล กระดุมเสื่อ และจิ้งจุก (เสื้อกันฝนของชาวจีน กรรมกรเหมืองแร่ ทำจากต้นซก)เหรียญกษาปณ์และธนบัตรเก่า ปืนใหญ่ที่ใช้ในสมัยสงครามเก้าทัพ ปี พ.ศ. 2328 คีกลาง พิพิธภัณฑน์นี้เปิดให้เข้าชมทุกวัน มี สมุดเซ็นเยี่ยมให้นักท่องเที่ยวที่เข้ามาชมพิพิธภัณฑน์ได้เขียนข้อความและเซ็นชื่อในการมาเยี่ยมชม ทางวัดได้จัดให้มีบุคลากรหนึ่งคนประจำเพื่อดูแลพิพิธภัณฑน์ การปิดป้ายอธิบายเครื่องมือเครื่องใช้ ที่ตั้งแสดงเป็นภาษาไทยและเจ้าหน้าที่ดูแลพิพิธภัณฑน์มีความต้องการที่จะจัดทำคำบรรยายเป็น ภาษาอังกฤษเพื่ออธิบายให้นักท่องเที่ยวต่างชาติเข้าใจ ไม่มีการใช้เทคโนโลยีสารสนเทศในส่วน พิพิธภัณฑน์

โครงการจัดตั้งพิพิธภัณฑน์ภูเก็ตไทยหัว ตั้งอยู่ถนนกระบี่ อำเภอเมือง จังหวัดภูเก็ต ตัว อาคารซึ่งเป็นตึกที่สร้างขึ้นบนที่ดินที่ตั้งศาลเจ้าเดิม สร้างเสร็จและเปิดอาคารเมื่อ 1 ตุลาคม พ.ศ. 2477 เป็นตึกคอนกรีตเสริมเหล็กรูปแบบสถาปัตยกรรมชิโนโปรตุกิส ออกแบบโดยนายเอี้ยวหงา เอียน ตัวตึกจำลองพื้นผิวตึกโบราณที่ก่อด้วยศิลาก้อนโต เรียงซ้อนกันเป็นชั้นตามแนวนอนด้วยการ ชูดมผนังให้เป็นร่องเรียกว่าการเซาะร่อง ๆ ซึ่งมีทั่วไปจนทำให้เป็นลวดลายตกแต่งไปในตัวอาคาร และมีลวดลายปูนปั้นอยู่บ้าง มีหน้าต่างที่มีลวดลายเหล็กดัดรูปเรขาคณิตบนกระจกที่สะท้อน อิทธิพลของอาร์ตนูโว ที่หน้าบันมีลายด้วยหรือแจกันประกอบสองข้าง มีสัญลักษณ์ค้ำควาสีแดง กางปีกประดับที่ยอดหน้าจั่วของหน้าบัน มีความหมายบอกถึงความโชคดีที่มีโอกาสได้เรียนหนังสือ อาคารหลังนี้กำกับดูแลโดยมูลนิธิกุศลสงเคราะห์ จังหวัดภูเก็ต และใช้เป็นอาคารเรียนของโรงเรียน ภูเก็ตไทยหัวจนถึงปี พ.ศ. 2538 โรงเรียนได้ย้ายไปอยู่ที่ใหม่ที่ถนนวิชิตสงคราม อาคารโรงเรียน ภูเก็ตไทยหัวได้ขึ้นทะเบียนเป็นโบราณสถานตามประกาศในราชกิจจานุเบกษา เล่ม 119 ตอน พิเศษ 119 ง เมื่อวันที่ 4 ธันวาคม พ.ศ. 2545 และได้เปลี่ยนเป็นพิพิธภัณฑน์ของชุมชนเมื่อ 9 สิงหาคม พ.ศ. 2548 และได้รับงบประมาณจัดสรรจากกระทรวงวัฒนธรรมและองค์การบริหารส่วน จังหวัดได้ซ่อมแซมตัวอาคารและทาสีใหม่ ตกแต่งภูมิทัศน์และจัดสวนหย่อมด้านหลังของอาคาร ซึ่ง ที่ผ่านมาจากกระทรวงวัฒนธรรมได้ใช้สถานที่จัดงานแสดงนิทรรศการจิตรกรรม "สถาปัตยกรรมชิโน-โปรตุกิส"ระหว่างวันที่ 5 กันยายน - 5 ตุลาคม พ.ศ. 2548 ผู้ที่สนใจขอใช้สถานที่จัดแสดงผล

งานสามารถติดต่อนายสัญญา ตั้งธีระสุนันท์ ประธานประสานงานโครงการจัดตั้งพิพิธภัณฑ์ พิพิธภัณฑ์แห่งนี้ไม่มีการใช้เทคโนโลยีสารสนเทศกับการท่องเที่ยว

ศูนย์อนุรักษ์มรดกท้องถิ่นกะทู้ ตั้งอยู่ในบริเวณโรงเรียนบ้านกะทู้ หมู่ 1 ถนนวิจิตรสงคราม ตำบลกะทู้ อำเภอกะทู้ จังหวัดภูเก็ต เป็นแหล่งเก็บสะสมเครื่องมือเครื่องใช้ใน ชีวิตประจำวันและเกี่ยวกับการทำเหมืองแร่ แร่ดีบุกและอื่น ๆ โดยนายไชยยุทธ ปิ่นประดับ ซึ่งเป็นผู้ที่สนใจประวัติศาสตร์บรรพบุรุษชาวจีนในอำเภอกะทู้อันเป็นที่เริ่มต้นทำเหมืองแร่และเป็นชุมชนชาวจีนที่เริ่มต้นของประเพณีกินเจของจังหวัดภูเก็ต ได้คิดที่จัดทำพิพิธภัณฑ์เหมืองแร่โดยการขอรับบริจาคเครื่องมือเครื่องใช้ของเหมืองแร่เก่ามาจัดแสดง การเข้าชมศูนย์อนุรักษ์มรดกท้องถิ่นนี้ไม่เก็บค่าเข้าชม ติดต่อได้ที่นายไชยยุทธ ปิ่นประดับ ซึ่งจะมาบรรยายด้วยตนเอง ไม่มีการใช้เทคโนโลยีสารสนเทศในการจัดการบริหารและการท่องเที่ยวเชิงศิลปวัฒนธรรม ขณะนี้กำลังก่อสร้างอาคารพิพิธภัณฑ์เหมืองแร่หลังใหม่ซึ่งตั้งอยู่บนถนนระหว่างสนามกอล์ฟลือคปาล์มและโรงเรียนนานาชาติ แต่ยังไม่แล้วเสร็จ

สำนักศิลปะและวัฒนธรรม มหาวิทยาลัยราชภัฏภูเก็ต เป็นแหล่งบริการวิชาการด้าน ศิลปะและวัฒนธรรมภูมิปัญญาท้องถิ่นอีกแห่งหนึ่งในจังหวัดภูเก็ตที่ได้รับความนิยมและจัดแสดงถึง สภาพความเป็นอยู่ของชนพื้นเมือง ประเพณี เครื่องแต่งกาย ภาพถ่ายเก่าของคนและชุมชนใน จังหวัดภูเก็ต มีนักเรียน นักศึกษาและประชาชนทั่วไปเข้าเยี่ยมชมเพื่อศึกษาศิลปวัฒนธรรมและภูมิ ปัญญาท้องถิ่นภูเก็ต การเข้าชมไม่มีการเก็บค่าธรรมเนียม เปิดให้บริการตามเวลาราชการ ไม่มีการ ใช้เทคโนโลยีสารสนเทศกับการท่องเที่ยวเชิงศิลปวัฒนธรรม

4.2.3 **วรรณกรรมท้องถิ่น** ดังที่เป็นที่ทราบกันว่าสังคมไทยไม่ใช่สังคมการเขียน แต่เป็นการบอกเล่าต่อ ๆ กันมา ดังนั้นความรู้หรือภูมิปัญญาที่มีมาแต่เดิมจึงได้สูญหายไปเพราะไม่มีการจด บันทึกลง แต่นายไพโรจน์ เสรีรักษ์ นักวรรณกรรมท้องถิ่น จังหวัดพังงาได้รวบรวมเอกสารวรรณกรรม ท้องถิ่นไว้โดยบอกเล่าและการเขียนบันทึกแล้วว่าจ้างผู้อื่นให้พิมพ์เอกสารและเข้าเล่มให้เพื่อ เผยแพร่สิ่งที่ได้จัดทำไว้เป็นมรดกของท้องถิ่นตลอดไป นอกจากนี้ยังมีตำนานพื้นบ้านจังหวัดกระบี่ เรื่องตำนานอ่าวพระนาง พญายอดน้ำ(นภัสนันท์ พุ่มสุโข(บก.),2548,หน้า12-15) จังหวัดพังงา เรื่องตำนานเขานางหงส์ ตำนานเกาะเขียน ตำนานถ้ำน้ำมุดและตำนานแหล่งโบราณเขาจุ่ม

(นภัสนันท์ พุ่มสุโข(บก.),2548,หน้า 73-89) จังหวัดภูเก็ตเรื่องตำนานบ้านเขาขาด ตำนานงูน้ำ ตำนานเหตุที่วัวพันหลัก(นภัสนันท์ พุ่มสุโข(บก.),2548, หน้า 103-106) เป็นต้น

4.2.4 วิถีชีวิตชุมชน ประเพณี

ชุมชนบ้านรำหมาด อำเภอเกาะลันตา กระบี่ เป็นชุมชนอิสลาม มีประเพณีต่าง ๆ ของชนอิสลาม การละเล่นที่เป็นสิ่งที่น่าสนใจของนักท่องเที่ยวเช่นรองเง็ง ลิเกป่าซึ่งเป็นการละเล่นของชุมชนภาคใต้ฝั่งตะวันตก

หมู่บ้านวัฒนธรรมบ้านแซน อำเภอถลาง จังหวัดภูเก็ต ตั้งอยู่ใกล้วัดบ้านแซนซึ่งเป็นวัดเก่าแก่ที่มีเจดีย์โบราณ เป็นหมู่บ้านวัฒนธรรมแห่งเดียวที่จัดการท่องเที่ยวเชิงวัฒนธรรมโดยนายบัญญัติ จริยะเลอพงษ์เป็นผู้จัดการให้คนในชุมชนมารวมตัวกันจัดกิจกรรมเพื่อให้นักท่องเที่ยวมาชมการละเล่น ประเพณี และวิถีชีวิตชุมชน ไม่มีการใช้เทคโนโลยีสารสนเทศกับการท่องเที่ยว

ชมรมการท่องเที่ยวเชิงอนุรักษ์เกาะยาวน้อย อำเภอเกาะยาว จังหวัดพังงา เป็นชุมชนที่ชาวบ้านได้รวมตัวกันจัดตั้งขึ้นเพื่อมีส่วนร่วมในการจัดการและวางแผนการเจริญเติบโตและมีการกำหนดทิศทางการท่องเที่ยวเชิงอนุรักษ์บนเกาะยาวน้อย เพื่อป้องกันการทำลายทรัพยากรวัฒนธรรม และเป็นการสร้างงานเพื่อกระจายรายได้แก่ประชาชนทุกคน เป็นองค์กรที่ได้รับรางวัลดีเด่นประเภทโครงการส่งเสริมและพัฒนาการท่องเที่ยวจากการประกวดรางวัลอุตสาหกรรมการท่องเที่ยว ครั้งที่ 4 ประจำปี 2545 ของการท่องเที่ยวแห่งประเทศไทย ได้รับรางวัล WORLD LEGACY AWARDและรางวัลระดับนานาชาติ Destination Stewardship Award จากนิตยสารเนชั่นแนล จีโอกราฟิก แทรเวลเลอร์ ในปี พ.ศ. 2546 ผู้สนใจสามารถติดต่อได้ที่ นายสำเริง ราเขต ผู้ประสานงานชมรมชมรมการท่องเที่ยวเชิงอนุรักษ์เกาะยาวน้อย โทร. 0 1968 0877 หรือ 0 7659 7244 การจัดการท่องเที่ยวนี้มีที่พักแบบโฮมสเตย์ให้นักท่องเที่ยวมาพักร่วมกับชาวบ้านเพื่อศึกษาวิถีชีวิตความเป็นอยู่ของชุมชน ศึกษาระบบนิเวศป่าชายเลน และมีการจัดการท่องเที่ยวทั่วไปเช่น การล่องเรือชมหมู่เกาะ ตกปลา ดำน้ำ เดินป่า ฯลฯ การจัดการของชมรมฯมีการใช้เทคโนโลยีสารสนเทศในปฏิบัติงานเช่นการใช้โปรแกรม Microsoft Word และ Microsoft Excel พิมพ์เอกสาร การจัดการฐานข้อมูล การเชื่อมต่ออินเทอร์เน็ตเพื่อรับส่งเมลล์ และว่าจ้างให้จัดทำเว็บไซต์เกี่ยวกับการจัดการท่องเที่ยวในชุมชนเพื่อใช้เผยแพร่กิจกรรมและสามารถรับจองการบริการผ่านทางเว็บไซต์และอีเมลล์ ได้

ชุมชนบ้านน้ำเค็ม อำเภอท้ายเหมือง จังหวัดพังงา เป็นชุมชนหนึ่งที่ประสบภัยจากคลื่นสึนามิ เมื่อวันที่ 26 ธันวาคม พ.ศ. 2547 ได้มีการจัดการท่องเที่ยวชุมชนและมีเว็บไซต์ <http://namkem.com> ให้ข้อมูลข่าวสารเกี่ยวกับการดำเนินกิจกรรมของโครงการอนุรักษ์ฟื้นฟูสภาพชุมชนจากการประสบภัยคลื่นสึนามิ การจัดการท่องเที่ยวในชุมชนซึ่งมีแหล่งท่องเที่ยวในชุมชนเช่น อนุสรณ์สถานที่เรือมาเกยตื้น วิถีชีวิตป่าชายเลน วิถีชีวิตชาวประมงและการทำของที่ระลึกจำหน่าย ได้แก่ กระเป๋าสาน การทอผ้าและการทำผ้าบาติก มีการใช้เทคโนโลยีสารสนเทศโดยคณะผู้ทำงานคนหนึ่งในกลุ่มนำเครื่องคอมพิวเตอร์ส่วนตัวมาใช้งานให้กับชุมชน มีการใช้อีเมลล์ติดต่อสื่อสาร

4.2.5. สถานประกอบการสปาและการนวดแผนไทย คณะผู้วิจัยได้เก็บข้อมูลจากสถานประกอบการที่ผ่านการรับรองสถานประกอบการตามมาตรฐานของกระทรวงสาธารณสุขของจังหวัดกระบี่ 6 แห่งจาก 33 แห่ง (ชมรมผู้ประกอบการสปากระบี่, พฤศจิกายน 2548) พังงา 2 แห่ง และภูเก็ตจำนวน 19 แห่งจาก 130 แห่ง (สาธารณสุขจังหวัดภูเก็ต, 30 สิงหาคม 2548) พบว่าสถานประกอบการบางแห่งไม่มีการใช้เทคโนโลยีสารสนเทศเนื่องจากเป็นสถานประกอบการเล็ก ๆ ที่มีบุคลากรน้อยและเงินลงทุนน้อยเช่นมีผู้ให้บริการ 2 คน เติยงนวด 2 เติยงเป็นต้น และผู้ประกอบการยังไม่ต้องการลงทุนในส่วนนี้ ส่วนสถานประกอบการสปาในโรงแรมหรือรีสอร์ทที่เรียกว่ารีสอร์ทสปามีการใช้เทคโนโลยีสารสนเทศเชื่อมต่อกับระบบเทคโนโลยีสารสนเทศของโรงแรมหรือรีสอร์ท มีการใช้อินเตอร์เน็ต รับส่งเมลล์ มีเว็บไซต์เพื่อรับจองที่พักและการใช้สปาของโรงแรมหรือรีสอร์ทนั้น และรีสอร์ทบางแห่งเช่นทรอปิคัล เฮอริวัล รีสอร์ทแอนด์สปา จังหวัดกระบี่มีการติดตั้งจุดเชื่อมต่ออินเทอร์เน็ตให้ผู้เข้ามาพักสามารถเชื่อมต่ออินเทอร์เน็ตได้ด้วย ส่วนสถานประกอบการรีสอร์ทบางแห่งไม่มีการใช้เทคโนโลยีสารสนเทศแต่การรับจองการใช้บริการสปาทำผ่านโรงแรมที่พัก แพ้มีลูกค้าใช้การบันทึกสมุด การออกใบเสร็จรับเงินใช้ผ่านระบบของโรงแรมหรือรีสอร์ท ส่วนสถานประกอบการที่เป็นเคย์ สปาบางแห่งมีการใช้งานคอมพิวเตอร์โดยใช้โปรแกรม Microsoft Word และ Microsoft Excel เพื่อพิมพ์งานเอกสารต่าง ๆ ทำบัญชีรายการผลิตภัณฑ์ที่ใช้ในสปา เชื่อมต่ออินเทอร์เน็ตและมีเว็บไซต์เป็นของตนเอง สุโขสปาซึ่งเป็นเคย์สปาแห่งหนึ่งในจังหวัดภูเก็ต ได้นำเทคโนโลยีสารสนเทศมาใช้ในส่วนหน้าโดยการติดตั้งเครื่องคอมพิวเตอร์ในลักษณะที่ไม่เป็นสิ่งแปลกปลอมในองค์กรและมีระบบเครือข่ายขนาดใหญ่ที่มีคอมพิวเตอร์จำนวนมากกว่า 50 เครื่องมีผู้จัดการฝ่าย MIS ในส่วนบริการส่วนหลัง(Back Office) มีเว็บไซต์ให้ลูกค้าสามารถจองการบริการผ่านอินเทอร์เน็ต และในส่วนปฏิบัติงานมีโปรแกรมสำเร็จรูปที่ใช้คำนวณราคาของลูกค้าที่มาใช้บริการเพื่อแนะนำผลิตภัณฑ์และทริตเมนต์ที่ใช้ในสปา

มีการสั่งงานของการเลือกทรีตเมนต์ส่งไปยังห้องผลิตภัณฑ์เพื่อเตรียมพนักงานและผลิตภัณฑ์ผ่านระบบเครือข่าย และจัดส่งผลิตภัณฑ์ไปยังเตียงนวดที่กำหนด มีการขายผลิตภัณฑ์สปาและอาหารเพื่อสุขภาพ นอกจากนี้มีการสรุปรายงานทุกวัน มีการนำข้อมูลมาวิเคราะห์การตลาด การเก็บเงินค่าบริการมีทั้งใช้ระบบคอมพิวเตอร์พิมพ์และใช้การเขียนใบเสร็จรับเงินหรือใช้ระบบมือ เนื่องจากบางครั้งมีลูกค้าไปใช้บริการมาก เจ้าหน้าที่เขียนใบเสร็จให้ไม่ทันและมีการใช้เทคโนโลยีสารสนเทศให้บริการที่เกินความคาดหวังแก่ลูกค้ากลุ่มวีไอพีและลูกค้าแพคเกจจโดยการถ่ายรูปลูกค้าขณะกำลังทำกิจกรรมและนำมาเขียนลงแผ่นซีดีและมอบให้ลูกค้าหลังจากใช้บริการเสร็จแล้วและมีการให้ลูกค้าประเมินความพึงพอใจในการบริการ ซึ่งทางสถานประกอบการจะนำมาประมวลผลออกรายงานเพื่อนำมาใช้ปรับปรุงการให้บริการที่ตอบสนองต่อความต้องการของลูกค้าอีกด้วย

นอกจากนี้เคยมีสปาบางแห่งเช่น เดอะรอยัล สปาซึ่งเป็นสปาที่รับบริหารจัดการและเป็นที่ปรึกษาของสถานประกอบการสปา มีสาขา 5 แห่งในจังหวัดภูเก็ต พัททยา 2 แห่งและพังกาหนึ่งแห่ง ได้มีนำระบบเครือข่ายมาใช้ในทุกแผนกและว่าจ้างบริษัทให้พัฒนาซอฟต์แวร์ระบบงานบริหารสปามาติดตั้งใช้งาน มีการออกใบเสร็จรับเงินรายกลุ่มและรายบุคคล มีการประเมินความพึงพอใจของลูกค้ารายอาทิตย์และรายเดือนทั้งยังจัดทำมาตรฐานคุณภาพการให้บริการเพื่อให้ลูกค้ามีความพึงพอใจในการบริการมากขึ้นและเพื่อรักษามาตรฐานในการให้บริการของสปา มีเว็บไซต์ของตนเองใช้ประชาสัมพันธ์และรับจองการใช้บริการผ่านอินเทอร์เน็ต จะเห็นได้ว่าสถานประกอบการสปาส่วนหนึ่งจะมีการจัดจ้างให้จัดทำเว็บไซต์ของตนเองเพื่อใช้เป็นแหล่งโฆษณาประชาสัมพันธ์ เป็นช่องทางการค้าอีกทางหนึ่ง และมีการเชื่อมต่ออินเทอร์เน็ตเพื่อรับเมลล์การจองจากลูกค้าทุกวัน

นอกจากนี้สถานประกอบการสปาบางแห่งยังจัดทำแผ่นซีดีประชาสัมพันธ์กิจการของตนเองอีกด้วย เช่น ธารธาราสปา ในการออกไปเก็บข้อมูลเพื่อทำการวิจัยครั้งนี้คณะผู้วิจัยได้ขอคิดจากจากผู้ประกอบการสปาแห่งหนึ่งที่กล่าวว่าสำหรับสปาแล้ว มีมือการนวดมีความสำคัญกว่าการใช้เทคโนโลยีสารสนเทศ อันแสดงว่าการใช้เทคโนโลยีเป็นส่วนเสริมในทำงานของสปาไม่ใช่งานหลักในองค์กรสปา

4.2.6. ศูนย์การท่องเที่ยวกีฬาและนันทนาการ ที่หน้าที่ประสานงานกับหน่วยงานอื่นที่เกี่ยวข้องเช่นการท่องเที่ยวแห่งประเทศไทย การกีฬาแห่งประเทศไทย ในการจัดการแข่งขันกีฬาเพื่อการท่องเที่ยว มีการใช้เทคโนโลยีสารสนเทศในการทำงานเช่นการพิมพ์เอกสาร และเชื่อมต่ออินเทอร์เน็ตทุกวัน และมีเว็บไซต์ www.mots.go.th/krabi www.mots.go.th/phangna และ www.mots.go.th/phuket เพื่อประชาสัมพันธ์ข้อมูลการท่องเที่ยวให้กับประชาชนทั่วไปด้วย

4.2.7 แหล่งของที่ระลึก สำหรับของที่ระลึกที่สื่อถึงศิลปวัฒนธรรมในจังหวัดกระบี่ พังงา และภูเก็ตนั้น มีลักษณะที่เหมือน ๆ กัน และมีทั้งสามจังหวัดคืออาหารและขนมพื้นเมือง เช่น แกง ไตปลา น้ำพริกกุ้งเสียบและน้ำพริกต่าง ๆ การผลิตขนมเต้าส้อ การทำกะปิ เม็ดมะม่วงหิมพานต์ ปรุรงต เป็นต้น นอกจากนี้มีการผลิตผ้าบาติก การทำเครื่องประดับจากหอยมุก ไข่มุก และอื่นๆ ซึ่งของที่ระลึกที่ได้กล่าวมานี้เป็นส่วนหนึ่งของสินค้าหนึ่งตำบลหนึ่งผลิตภัณฑ์ที่ทางรัฐบาลได้ สนับสนุนและส่งเสริมให้กลุ่มแม่บ้านเป็นผู้ประกอบการผลิตเพื่อเพิ่มรายได้ของหมู่บ้าน ทางกรม พัฒนาชุมชนได้นำสินค้าหนึ่งตำบลหนึ่งผลิตภัณฑ์ลงประชาสัมพันธ์ในเวปไซด์หนึ่งตำบลหนึ่ง ผลิตภัณฑ์ (www.thaitambon.com) ด้วย

คณะผู้วิจัยได้เลือกเก็บข้อมูลจากจังหวัดกระบี่ได้แก่กลุ่มสตรีและเยาวชนหาดนพรัตน์ธารา ผลิตผ้าบาติก ผู้ผลิตและจำหน่ายเรือหัวโทง จังหวัดพังงาได้แก่ผู้ผลิตอาหารและขนมพื้นเมือง ผู้ผลิตและจำหน่ายผ้าบาติก จังหวัดภูเก็ตได้แก่ ผู้ผลิตเครื่องประดับจากเปลือกหอยและมุก ผู้ผลิตและจำหน่ายผ้าบาติก ผู้ผลิตอาหารและขนมพื้นเมือง และผู้ผลิตและจำหน่ายพิวเตอร์

ผู้ผลิตและจำหน่ายเรือหัวโทง ตั้งที่หมู่ที่ 4 ตำบลอ่าวนาง อำเภอเมือง จังหวัดกระบี่จากการสัมภาษณ์นายบัญชา แขวงหลี่ ผู้ผลิตเรือหัวโทงซึ่งเป็นสินค้าที่มีแนวคิดมาจาก เรือหัวโทงที่เป็นเรือที่ใช้ในชีวิตประจำวันของชาวประมงพื้นบ้าน จังหวัดกระบี่ ซึ่งได้ผลิตและส่งจำหน่ายไปทั่วทั้งสามจังหวัดและกรุงเทพมหานคร ไม่มีการใช้เทคโนโลยีสารสนเทศในการผลิตแต่ผู้ผลิตมีความสามารถใช้งานเทคโนโลยีได้

กลุ่มผู้ผลิตผ้าบาติก บ้านนาตั้น ตำบลอ่าวนาง จังหวัดกระบี่ ผลิตผ้าพันคอบาติก ม่านบังตาบาติก และผ้าบาติกแบบต่าง ๆ ไม่ได้ใช้เทคโนโลยีสารสนเทศในการผลิตผ้าบาติก แต่ใช้ในงานสำนักงาน ใช้โปรแกรม Microsoft Word และ Microsoft Excel พิมพ์เอกสารเข้า-ออก เชื่อมต่ออินเทอร์เน็ตและรับส่งอีเมลล์

กลุ่มผู้ผลิตผ้าบาติก จังหวัดพังงา ร้านคลิก คลิก ดี บาติก ตั้งอยู่ที่ 18/3 ถนนเจริญราษฎร์ อำเภอเมือง อยู่ในซอยตรงข้ามกับจวนผู้ว่าราชการจังหวัด เป็นร้านที่เปิดมา 5 ปีแล้วยังไม่มีการใช้เทคโนโลยีสารสนเทศ

กลุ่มผู้ผลิตผ้าบาติก จังหวัดภูเก็ต ส่วนใหญ่ไม่ใช้เทคโนโลยีสารสนเทศในการผลิตและจำหน่าย มีการใช้งานบ้างเล็กน้อยเช่น ร้านภูเก็ตบาติกใช้เทคโนโลยีช่วยในการออกแบบลวดลายแล้วนำไปให้ช่างเขียนลงผ้า ร้านชัยบาติกนอกจากจะผลิตและจำหน่ายผ้าบาติกแล้วยังเป็นตัวแทนจำหน่ายสีและอุปกรณ์ที่ใช้ในการทำผ้าบาติก อาจารย์สิริชัย จันทร์ส่องแสงหรืออาจารย์ชัยได้ใช้คอมพิวเตอร์เชื่อมต่ออินเทอร์เน็ตเพื่อใช้ค้นหาข้อมูลและใช้เก็บผลงานที่ผลิตเขียนลงแผ่นซีดีรอม

เก็บไว้ใช้เรียกดูภายหลังเพื่อใช้ในการออกแบบลวดลาย นอกจากนี้การผลิตผ้าบาติกยังมีเครือข่ายการผลิตเชื่อมโยงไปยังกลุ่มบาติกตำบลคลองเคียน อำเภอตะกั่วทุ่งและ อำเภอตะกั่วป่า จังหวัดพังงาอีกด้วย

กลุ่มผู้ผลิตอาหารและขนมพื้นเมือง ส่วนใหญ่ไม่มีการใช้เทคโนโลยีสารสนเทศในการผลิตและจำหน่าย ยกเว้นว่าสินค้าใดที่ได้รับคัดเลือกเป็นสินค้าหนึ่งตำบลหนึ่งผลิตภัณฑ์ ทางกรมพัฒนาชุมชนจะนำสินค้านั้นไปใส่ในเว็บไซต์ www.thaithambon.com เผยแพร่สินค้านั้นให้ หากผู้ผลิตสินค้ารายใดต้องการจะขายสินค้าผ่านทางอินเทอร์เน็ตต้องไปจัดทำเว็บไซต์ของตนเองต่อไป สำหรับอาหารพื้นเมืองที่ขึ้นชื่อที่ผลิตเป็นของที่ระลึกคือแกงไตปลา และน้ำพริกกุ้งเสียบนั้นทางร้านจิ้งจวด ถนนเยาวราช อำเภอเมือง จังหวัดภูเก็ตเป็นร้านขายอาหารพื้นเมืองภูเก็ตที่หนังสือ The Lonely planet เขียนแนะนำแก่นักท่องเที่ยวทั่วโลก และเป็นเจ้าแรกที่ผลิตแกงไตปลาแห่งบรรจูกาษาณะพลาสติกซึ่งจังหวัดได้ผลิตแกงไตปลาแห่งตั้งแต่ พ.ศ.2506 ต่อมานักท่องเที่ยวชาวไทยที่ได้มาเยือนภูเก็ตได้ทราบ และมีการบอกปากต่อปากที่ว่า "tourists like to go where locals go" (Bushell, & Jafari, 1995) และต่อมาจังหวัดได้ผลิตน้ำพริกกุ้งเสียบที่เป็นที่รู้จักแพร่หลายจากร้านอาหารที่มีชื่อในจังหวัดภูเก็ต เช่น ร้านไลอันเหลา ร้านตงอันเหลา ร้านกันเอง เป็นต้น ซึ่งนักท่องเที่ยวมารับประทานอาหารที่ร้านและสั่งซื้อน้ำพริกกุ้งเสียบกลับไปเป็นของฝาก จนทำให้มีกลุ่มแม่บ้านหมู่ที่ 4 บ้านนาเหนือ ตำบลกะไหล จังหวัดพังงาได้นำสินค้าสองชนิดนี้ไปผลิตเป็นของที่ระลึกและได้พัฒนาเป็นน้ำพริกหลายหลากชนิดและได้ส่งจำหน่ายทั่วไป ซึ่งกลุ่มแม่บ้านแห่งนี้มีผู้ผลิตน้ำพริกถึง 17 แห่งและเป็นอุตสาหกรรมในครัวเรือน เช่นน้ำพริกตราจิ้งหมึก จั๊กจั่น เจ็มนง เจ็มนา นาลาก เจ็แดง ฯลฯ เนื่องจากจังหวัดพังงาเป็นแหล่งผลิตวัตถุดิบของอาหารท้องถิ่น (อภิรมย์ พรหมจรรยา, ชุตติมา ต่อเจริญ, และปทุมมาลัย พัฒโร., 2547) เพราะเป็นจังหวัดที่อยู่ชายฝั่งทะเลมีการทำกะปิ(กะปิเกาะยาว กะปิบ้านสามชอง) กุ้งเสียบ ไตปลา ซึ่งเป็นส่วนประกอบในการปรุงอาหารท้องถิ่นที่มีชื่อเสียงของจังหวัดทางฝั่งทะเลอันดามัน และทางกรมพัฒนาชุมชนได้สนับสนุนให้ผลิตน้ำพริกเป็นสินค้าหนึ่งตำบลหนึ่งผลิตภัณฑ์ ที่มีมาตรฐานอาหารและยา อาหารฮาลาลและมาตรฐานผลิตภัณฑ์ชุมชน เช่นเดียวกันกับจังหวัดภูเก็ตที่มีน้ำพริกกุ้งเสียบและน้ำพริกอื่น ๆ ตรากรทอง คุณแม่จู้ เมธี และกลุ่มแม่บ้านเกษตรขวัญใจกะทู้ ฯลฯ นอกจากนี้ยังมีสินค้าอื่น ๆ อาทิเช่น เม็ดมะม่วงหิมพานต์ ปลาฉิ่งข้างทอดกรอบ ลูกชิ้นปลา เป็นต้น สำหรับขนมพื้นเมืองนั้นร้านเค่งตัน ถนนภูเก็ต อำเภอเมือง จังหวัดภูเก็ตเป็นร้านที่ผลิตขนมพื้นเมืองสูตรก๊วยเจ๋งหลายชนิดมานานกว่า 50 ปีแล้ว และผู้ประกอบการปัจจุบันเป็นทายาทรุ่นที่ 3 ขนมพื้นเมืองที่มีชื่อคือขนมเต้าส้อ จนมีผู้นำไปผลิตทั้งสามจังหวัดและส่งจำหน่ายทั่วไปในหลายจังหวัดและมีผู้ผลิตในกรุงเทพฯ ด้วย

แหล่งของที่ระลึกอาหารและขนมพื้นเมืองที่มีการนำเทคโนโลยีสารสนเทศไปใช้ในกิจการ ได้แก่ บจก.ศรีศุภลักษณ์ออคิด และร้านเมธิดะม่วงหิมพานต์ ทั้งสองร้านนี้ได้ผลิตและจำหน่ายผลิตภัณฑ์จากเมธิดะม่วงหิมพานต์และเครื่องดื่มจากเนื้อมะม่วงหิมพานต์ ทั้งจำหน่ายของที่ระลึกอื่น ๆ เช่นน้ำพริกเงินน้อง ฯลฯ บจก.ศรีศุภลักษณ์ออคิดเป็นบริษัทในเครือของบริษัท ศรีบูรพา ออคิด จำกัด ตั้งอยู่ที่ถนนเทพกระษัตรี ตำบลศรีสุนทร อำเภอถลาง จังหวัดภูเก็ต ดำเนินธุรกิจหลักคือผลิตเมธิดะม่วงหิมพานต์ตั้งแต่รุ่นคุณตาจนถึงรุ่นปัจจุบันเป็นทายาทรุ่นที่ 3 รวมอายุมากกว่า 80 ปีแล้ว มีการผลิตเมธิดะม่วงหิมพานต์จำหน่ายให้แก่นักท่องเที่ยวชาวไทยและชาวต่างประเทศ มีเมธิดะม่วงหิมพานต์ปรุงรสต่าง ๆ ถึง 12 รส และตั้งแต่ พ.ศ. 2543 ทางบริษัทได้มีการวิจัยและพัฒนาผลิตเครื่องดื่มเพื่อสุขภาพตราแคชวู๊และได้อนุสิทธิบัตรเลขที่ 0103000283 และเลขที่ อย. 83-2-02644-2-0001 ทางบจก.ศรีศุภลักษณ์ออคิดมีการใช้โปรแกรมสำเร็จรูปในการขาย ทำบัญชี ควบคุมสต็อกสินค้าสำเร็จรูป มีอีเมลล์ติดต่อและ มีการขายสินค้าผ่านเว็บไซต์ 3 แห่ง ได้แก่ www.srisuppaluckorchid.com www.srisuppaluck.com และ www.cashewyjuice.com นอกจากนี้ทางร้านมีการจัดทำแผ่นซีดีประชาสัมพันธ์เครื่องดื่มเพื่อสุขภาพ ซึ่งผู้สนใจสามารถซื้อได้ในราคาแผ่นละ 200 บาท

ร้านเมธิดะม่วงหิมพานต์ เริ่มกิจการเมื่อพ.ศ. 2515 และได้วิจัยพัฒนากรรมวิธีในการผลิตเมธิดะม่วงหิมพานต์แปรรูป มีการพัฒนาเครื่องมือแกะเมธิดะม่วงหิมพานต์ที่มีน้ำหนักเบา ปัจจุบันได้ผลิตเมธิดะม่วงหิมพานต์ 14 รสซึ่งเป็นข้อมูลที่ได้จากการวิเคราะห์การขาย การผลิตเมธิดะม่วงหิมพานต์ปรุงรสนี้ใช้วิธีอบแทนการใช้น้ำมันทอดและใช้เครื่องมือช่วยในการทำให้เครื่องปรุงรสเข้าถึงในเนื้อเมธิดะม่วงหิมพานต์ นอกจากนี้มีการพัฒนารูปแบบบรรจุผลิตภัณฑ์หลายแบบเช่นกล่องพลาสติก ขวดแก้วและกระป๋องเพื่อให้สามารถเก็บเมธิดะม่วงหิมพานต์ไว้ได้นานถึง 3 เดือนโดยมีรสชาติเหมือนเดิม โรงงานผลิตได้ผ่านการตรวจประเมินสถานที่ผลิตตามเกณฑ์มาตรฐาน GMP จากสาธารณสุขจังหวัด ห้องผลิตเป็นห้องปิดกระจกกันมุ้งลวดกันแมลงและห้องที่บรรจุอาหารสำเร็จรูปติดเครื่องปรับอากาศ ในการบรรจุภัณฑ์จะใช้เครื่องมือซึ่งเพื่อให้แต่ละกล่องมีน้ำหนักเท่ากันนอกจากนี้ทางโรงงานยังผลิตสินค้าพื้นเมืองอื่น ๆ เช่นแกงไตปลาสูตรเมธิดะม่วงหิมพานต์ น้ำพริกกุ้งเสียบ น้ำปลาทูหวาน ซึ่งผลิตภัณฑ์ดังกล่าวบรรจุในขวดแก้ว ส่วนผลิตภัณฑ์กุ้งเสียบ ปลาจิ้งฉ้างสามรส ปลาจิ้งฉ้างรสกระเทียมและปลาจิ้งฉ้างรสต้มยำบรรจุกล่องพลาสติก และจำหน่ายขนมเต้าส้อมที่มีผู้ผลิตนำมาฝากขายด้วย ใน พ.ศ. 2548 ทางร้านได้ผลิตน้ำมะม่วงหิมพานต์เข้มข้นเป็นสินค้าหนึ่งตำบลหนึ่งผลิตภัณฑ์ ระดับ 5 ดาวและน้ำมะม่วงหิมพานต์พร้อมดื่มซึ่งทำจากเนื้อมะม่วงหิมพานต์ นอกจากนี้เปลือกของเมธิดะม่วงหิมพานต์ยังใช้ทำเชื้อเพลิงและคั้นเอาน้ำมัน ทาง

ร้านเมธีใช้เทคโนโลยีสารสนเทศในส่วนของขายทำให้สามารถวิเคราะห์ข้อมูลมาใช้ในการผลิตสินค้า ผู้จัดการใช้อีเมลล์ติดต่อกัน ติดต่อกการจัดทำฉลากและบรรจุภัณฑ์ ส่งใบเสนอขายเป็นต้น และยังได้ว่าจ้างบริษัทจัดทำเว็บไซต์ phuketdir.com/metheephuket/index.htm และ www.thaitambon.com เพื่อเป็นช่องทางการขายอีกทางหนึ่ง

กลุ่มผู้ผลิตเครื่องประดับจากมุกและเปลือกหอย คณะผู้วิจัยได้สัมภาษณ์นางกรรทอง เทพศิริอำนวย เจ้าของร้านมุกเกาะแก้ว ถนนวิจิตรสงคราม ซึ่งเป็นศูนย์จำหน่ายของที่ระลึกสินค้าหนึ่งตำบลหนึ่งผลิตภัณฑ์และเครื่องประดับจากมุกและเปลือกหอย ทางร้านมุกเกาะแก้วจะซื้อเม็ดมุกมาขึ้นรูปเรือนโดยออกแบบเรือนแหวน ต่างหู สร้อยคอ เข็มกลัดเสื้อ นอกจากนี้ยังจำหน่ายเครื่องประดับที่ทำจากเงิน และเป็นผู้ผลิตและจำหน่ายพิวเตอร์แห่งเดียวในจังหวัดภูเก็ต พิวเตอร์เป็นผลิตภัณฑ์ที่มีส่วนผสมของแร่ดีบุก พลวงและทองแดง ทางร้านใช้คอมพิวเตอร์ในการขายสินค้า คิดเงินเดือนลูกจ้าง ส่วนใหญ่ลูกค้าจะติดต่อผ่านทางโทรศัพท์

ส่วนร้านมุกภูเก็ต ถนนเจ้าฟ้า มีฟาร์มเลี้ยงหอยมุกที่อ่าวฉลอง อำเภอเมือง จำหน่ายเครื่องประดับทำจากมุกเลี้ยง มุกน้ำจืดและมุกเซาท์ซี เครื่องประดับจากเปลือกหอยและสินค้าของที่ระลึกอื่น ๆ เมื่อลูกค้าซื้อมุกทางร้านจะออกไปรับประกันและใบเสร็จให้ มีการใช้โปรแกรมคอมพิวเตอร์สำเร็จรูปในด้านการขาย ใช้โปรแกรม Microsoft Word และโปรแกรม Microsoft Excel พิมพ์เอกสารและคำนวณ เชื่อมต่ออินเทอร์เน็ตและมีเว็บไซต์ www.mookphuket.com ทำการค้าออนไลน์ ที่ลูกค้าสามารถสั่งซื้อสินค้าออนไลน์และจ่ายเงินโดยการโอนเงินหมายเลขบัญชีของร้าน ผู้จัดการจะเปิดอีเมลล์ทุก 2-3 วันและดูข่าวสารต่าง ๆ

โรงงานไข่มุก(สะป้า)ภูเก็ตหรือภูเก็ตเพิร์ลอินดัสทรี ตั้งที่ 58/2 หมู่ 1 ถนนเทพกระษัตรี บ้านสะป้า อำเภอเมือง จังหวัดภูเก็ตเป็นผู้เชี่ยวชาญเรื่องการเลี้ยงหอยมุกมา 3 รุ่นและมีฟาร์มเลี้ยงหอยมุกที่เกาะมะพร้าว เป็นผู้ผลิตมุกรายแรกของประเทศที่ได้มาตรฐาน ISO 9001:2000 และมีอนุสิทธิบัตรในการผลิตมุกกลมทั้งยังได้รับการส่งเสริมจากสำนักส่งเสริมการลงทุนแห่งประเทศไทยอีกด้วย ผลิตภัณฑ์มุกที่ทางโรงงานผลิตมี 3 ประเภทได้แก่มุกมาเบะ มุกโกยา และมุกเซาท์ซี และเป็นผู้จำหน่ายเครื่องประดับที่ทำจากเพชร ทอง เงิน ไข่มุก ฯลฯ ได้แก่ แหวน สร้อยคอ กำไลข้อมือ ต่างหู เข็มกลัด และมีคอลเล็กชันสำหรับโอกาสพิเศษ เครื่องประดับภายในร้านได้รับการออกแบบและแต่งตัวเรือนจากผู้ที่มีประสบการณ์ระดับประเทศและสินค้าทุกชิ้นมีใบรับประกัน เมื่อมีลูกค้าเข้ามาที่ร้าน ทางร้านจะแนะนำให้ความรู้เรื่องการเลี้ยงหอย มีการแสดงวิธีฝังนิวเคลียสใส่ในตัวหอย การขึ้นรูปเรือนเครื่องประดับ หลังจากนั้นจึงนำมาที่ห้องแสดงเครื่องประดับเพื่อชมมุก ลูกค้าชาวไทยมักจะซื้อเม็ดมุกแล้วไปจ้างช่างให้ทำเรือน ส่วนนักท่องเที่ยวต่างชาติมักจะซื้อสินค้า

สำเร็จรูป นอกจากนี้ถ้าลูกค้าไม่ต้องการสินค้าสำเร็จรูปที่มีจำหน่ายในร้าน ทางร้านรับบริการขึ้นรูปเครื่องประดับจากวัตถุดิบที่ลูกค้าสามารถเลือกมุกที่แบ่งขายเป็นน้ำหนัก(กรัม) และรอรับภายในเวลาไม่นานอีกด้วย ทางร้านใช้ซอฟต์แวร์สำเร็จรูปในการทำบัญชี (Easy Account) โปรแกรม Photoshop ช่วยในการออกแบบเครื่องประดับ และมีเว็บไซต์ www.phuketpearlfactory.com เพื่อให้ข่าวสารประชาสัมพันธ์กิจการแก่ลูกค้าและผู้สนใจทั่วไป

จากการเก็บรวบรวมข้อมูลเกี่ยวกับการใช้งานเทคโนโลยีสารสนเทศของแหล่งท่องเที่ยวเชิงศิลปวัฒนธรรม คณะผู้วิจัยจึงขอเสนอรูปแบบการใช้เทคโนโลยีสารสนเทศของการท่องเที่ยวเชิงศิลปวัฒนธรรมตามประเภทของผลิตภัณฑ์ดังนี้

1. วัด โบราณสถานและศาสนสถาน ควรใช้พิมพ์เอกสาร ทำบัญชีรับจ่าย ออกแบบวัตถุมงคล จัดทำฐานข้อมูลทรัพย์สิน ใช้อีเมลล์และเว็บไซต์ จัดทำแผ่นซีดีรอม,DVD เผยแพร่ธรรมะหรือคำสอน และมีจอภาพสัมผัสให้นักท่องเที่ยวใช้สืบค้นประวัติต่าง ๆ เกี่ยวกับวัดและพุทธศาสนา หรือประวัติศาสตร์เจ้า คำสอนหรือความเชื่อ ข้อควรปฏิบัติต่าง ๆ ของศาลเจ้า เป็นต้น

2. พิพิธภัณฑ์ ควรใช้พิมพ์เอกสาร ซอฟต์แวร์จัดการพิพิธภัณฑ์ ใช้อีเมลล์และเว็บไซต์ จัดทำแผ่นซีดีรอม, DVD เกี่ยวกับพิพิธภัณฑ์เผยแพร่และจัดจำหน่ายเพื่อหารายได้ และมีจอภาพสัมผัสที่นักท่องเที่ยวสามารถเรียกดูและสืบค้นข้อมูลเกี่ยวกับพิพิธภัณฑ์ ใช้ตัวอิเล็กทรอนิกส์ในการเก็บค่าเข้าชม จัดทำระบบรับฟังความคิดเห็นและประมวลผลความพึงพอใจของนักท่องเที่ยวจากเว็บไซต์ หรือแบบสอบถามเพื่อมาปรับปรุงการดำเนินงาน

3. วรรณกรรมท้องถิ่น ควรใช้พิมพ์เอกสาร มีการจัดทำรูปเล่มต้นฉบับ จัดทำฐานข้อมูลวรรณกรรม บันทึกเรื่องราวและวรรณกรรมลงแผ่นซีดีรอมเพื่อเผยแพร่และจำหน่ายแทนการพิมพ์รูปเล่มที่นับเป็นทางเลือกอีกทางหนึ่ง

4. วิถีชีวิตชุมชนและประเพณี ควรใช้พิมพ์เอกสาร ทำบัญชีรับจ่าย จัดทำฐานข้อมูลทรัพย์สิน ใช้อีเมลล์และเว็บไซต์ บันทึกภาพและข้อมูลวิถีชีวิตชุมชนและประเพณีลงแผ่นซีดีรอม, DVD เพื่อเผยแพร่และการรายได้ ทั้งจัดให้มีจอภาพสัมผัสที่นักท่องเที่ยวสามารถดึงและสืบค้นข้อมูลวิถีชีวิตชุมชนและประเพณีด้วยตนเอง

5. สปาและการนวดแผนไทย ควรใช้พิมพ์เอกสาร ทำบัญชีรับจ่าย จัดทำฐานข้อมูลทรัพย์สิน ใช้ซอฟต์แวร์จัดการสปาและซอฟต์แวร์บริหารลูกค้าสัมพันธ์ มีการประเมินผลมาตรฐานสปาและความพึงพอใจในการให้บริการ ใช้อีเมลล์และเว็บไซต์ ใช้แผ่นซีดีรอม, DVD เผยแพร่กิจการและมีจอภาพสัมผัสให้ลูกค้าเรียกดูและสืบค้นข้อมูลเกี่ยวสปาและการบริการได้

6. ของที่ระลึก ควรใช้พิมพ์เอกสาร ทำบัญชีรับจ่าย ออกแบบผลิตภัณฑ์ จัดทำฐานข้อมูลทรัพย์สิน ใช้ซอฟต์แวร์บัญชีหรือซอฟต์แวร์จัดการขายสินค้า ใช้อีเมลล์และเว็บไซต์ และทำการค้าอิเล็กทรอนิกส์ (อี-คอมเมิร์ซ) จัดทำแผ่นซีดีรอม,DVD เผยแพร่กิจกรรมขององค์กรหรือหารายได้จากนวัตกรรมขององค์กร และมีจอภาพสัมผัสให้ลูกค้าเรียกดูและสืบค้นข้อมูลเกี่ยวกับองค์กร และมีระบบรับการร้องเรียนจากลูกค้าและประมวลผลความพึงพอใจของลูกค้า

ตาราง 4.1 รูปแบบการใช้เทคโนโลยีสารสนเทศของการท่องเที่ยวเชิงศิลปวัฒนธรรม

ผลิตภัณฑ์การท่องเที่ยว	การใช้งานปัจจุบัน	ควรใช้งาน
วัด โบราณสถานและศาสนสถาน	พิมพ์เอกสาร ทำบัญชีรับจ่าย ออกแบบวัตถุมงคล ฐานข้อมูลทรัพย์สิน อีเมลล์และเว็บไซต์ แผ่นซีดีรอม	พิมพ์เอกสาร ทำบัญชีรับจ่าย ออกแบบวัตถุมงคล ฐานข้อมูลทรัพย์สิน อีเมลล์และเว็บไซต์ แผ่นซีดีรอม,DVD จอภาพสัมผัส
พิพิธภัณฑ์	พิมพ์เอกสาร ทำบัญชีรับจ่าย ฐานข้อมูลทรัพย์สิน	พิมพ์เอกสาร ซอฟต์แวร์จัดการพิพิธภัณฑ์ ประมวลผลความพึงพอใจของลูกค้า อีเมลล์และเว็บไซต์ แผ่นซีดีรอม,DVD จอภาพสัมผัส ตัวอิเล็กทรอนิกส์
วรรณกรรมท้องถิ่น	พิมพ์เอกสาร	พิมพ์เอกสาร ฐานข้อมูลวรรณกรรม แผ่นซีดีรอม

ผลิตภัณฑ์การท่องเที่ยว	การใช้งานปัจจุบัน	ควรใช้งาน
วิถีชีวิตชุมชนและประเพณี	พิมพ์เอกสาร ทำบัญชีรับจ่าย ฐานข้อมูลทรัพย์สิน อีเมลล์และเว็บไซต์	พิมพ์เอกสาร ทำบัญชีรับจ่าย ฐานข้อมูลทรัพย์สิน อีเมลล์และเว็บไซต์ แผ่นซีดีรอม,DVD จอภาพสัมผัส
สถาปัตยกรรมและวัฒนธรรมไทย	พิมพ์เอกสาร ทำบัญชีรับจ่าย ฐานข้อมูลทรัพย์สิน ซอฟต์แวร์จัดการสถาปัตยกรรม ประมวลผลความพึงพอใจของ ลูกค้า ประเมินผลมาตรฐานสถาปัตยกรรม อีเมลล์และเว็บไซต์ แผ่นซีดีรอม	พิมพ์เอกสาร ทำบัญชีรับจ่าย ฐานข้อมูลทรัพย์สิน ซอฟต์แวร์จัดการสถาปัตยกรรม ซอฟต์แวร์บริหารลูกค้าสัมพันธ์ ประเมินผลมาตรฐานสถาปัตยกรรม อีเมลล์และเว็บไซต์ แผ่นซีดีรอม,DVD จอภาพสัมผัส
ของที่ระลึก	พิมพ์เอกสาร ทำบัญชีรับจ่าย การออกแบบผลิตภัณฑ์ ฐานข้อมูลทรัพย์สิน ซอฟต์แวร์บัญชี ซอฟต์แวร์การขายสินค้า อีเมลล์และเว็บไซต์ แผ่นซีดีรอม	พิมพ์เอกสาร ทำบัญชีรับจ่าย การออกแบบผลิตภัณฑ์ ฐานข้อมูลทรัพย์สิน ซอฟต์แวร์บัญชี ซอฟต์แวร์จัดการขายสินค้า ประมวลผลความพึงพอใจของ ลูกค้า อีเมลล์และเว็บไซต์ อี-คอมเมิร์ซ แผ่นซีดีรอม,DVD จอภาพสัมผัส

4.3 ปัญหาของการใช้เทคโนโลยีสารสนเทศและการสื่อสารในการจัดการ

4.3.1 การนำเทคโนโลยีสารสนเทศและการสื่อสารมาใช้งาน

จากการเก็บข้อมูลจากสถานประกอบการทางการท่องเที่ยวเชิงศิลปวัฒนธรรมพบว่าสถานประกอบการส่วนใหญ่ไม่มีการใช้เทคโนโลยีกับการท่องเที่ยวเชิงศิลปวัฒนธรรม เนื่องจากผู้ประกอบการไม่มีความรู้ในด้านเทคโนโลยีสารสนเทศและไม่เข้าใจว่าการใช้เทคโนโลยีสารสนเทศสามารถลดต้นทุนได้อย่างไร ทั้งการจ้างงานต้องมีการติดตั้งอุปกรณ์ที่จำเป็นหลายอย่าง ทำให้ผู้ประกอบการต้องมีค่าใช้จ่ายหรือต้นทุนในการติดตั้งอุปกรณ์และฝึกอบรมพัฒนาพนักงานให้สามารถใช้งานเทคโนโลยีสารสนเทศและในขณะที่สถานประกอบการไม่มีเทคโนโลยีช่วยงาน สถานประกอบการนั้นยังสามารถดำเนินกิจการอยู่ได้ จึงทำให้ผู้ประกอบการยังไม่ลงทุนในการนำเทคโนโลยีมาใช้งาน สำหรับสถานประกอบการที่นำเทคโนโลยีใช้งานส่วนใหญ่จะใช้ในการปฏิบัติงานขององค์กรแต่ไม่มีเครื่องคอมพิวเตอร์หรือจอภาพสัมผัสให้ลูกค้าใช้ในระหว่างที่รอรับบริการ โดยมีการใช้โปรแกรมวินโดว โปรแกรมนไมโครซอฟท์เวิร์ดพิมพ์เอกสารต่าง ๆ โปรแกรมไมโครซอฟท์เอกเซลทำบัญชีรับจ่ายหรือทรัพย์สินขององค์กรหรือพิมพ์เอกสาร ซอฟต์แวร์การขายสินค้า/การทำบัญชี หรือซอฟต์แวร์เฉพาะทางเช่นซอฟต์แวร์จัดการสปา เป็นต้น มีการเชื่อมต่ออินเทอร์เน็ต การค้นหาข้อมูลและการรับส่งอีเมลล์ องค์กรที่นำเทคโนโลยีสารสนเทศมาใช้ในการทำงานส่วนหนึ่งจะประสบกับปัญหาในการว่าจ้างหรือจัดจ้างบริษัทที่จัดทำโปรแกรมสำเร็จรูปเฉพาะด้านหรือเว็บไซต์มาใช้งานเพราะบริษัทที่รับจ้างทำโปรแกรมหรือเว็บไซต์ไม่ได้ส่งมอบงานที่ว่าจ้างตามกำหนดทำให้ผู้ประกอบการเสียโอกาสในการใช้งานและสูญเสียรายได้ที่อาจจะเกิดขึ้นในระหว่างที่รอใช้งาน หรือการที่บริษัทรับจ้างไม่ได้เป็นผู้ชำนาญในการออกแบบและพัฒนางาน อาจทำให้องค์กรได้โปรแกรมหรือเว็บไซต์มาใช้งานไม่ตรงกับความต้องการ และในการติดตั้งใช้งานโปรแกรมและเว็บไซต์อาจจะต้องใช้เวลาในการปรับเปลี่ยนระบบงานทำให้มีการเสียเวลาแก่โรงงานเพื่อให้ตรงกับความต้องการหรือปรับเปลี่ยนแก้ไขใหม่ให้ใช้งานตรงกับความต้องการขององค์กร เนื่องจากผู้ใช้ระบบงานไม่ได้บอกความต้องการให้ครบถ้วน หรือปัญหาทางเทคนิคที่หลังจากการใช้งานเว็บไซต์แล้วมีเมลล์ที่ไม่พึงประสงค์เข้ามาเป็นจำนวนมากทำให้ผู้ทำงานต้องเสียเวลาจัดการเมลล์เหล่านั้นและการที่มีลูกค้าจองการบริการผ่านเว็บไซต์มาแล้ว ทางสถานประกอบการไม่สามารถเปิดตู้จุดหมายเพื่ออ่านจดหมายของลูกค้าที่สั่งจองการบริการได้ แต่มาทราบในภายหลังเมื่อมีลูกค้าร้องเรียนมา เป็นต้น

ทางด้านผู้ใช้งานซึ่งส่วนใหญ่ผู้ที่ทำงานในหน้าที่ที่ใช้เทคโนโลยีสารสนเทศอยู่ 1-2 คนในองค์กร เพราะเป็นงานที่ไม่ใช่งานหลักขององค์กร และหนึ่งในนั้นมักจะเป็นผู้บริหารหรือผู้จัดการที่จะทำงานในส่วนที่เกี่ยวข้องกับการรับจองทางเมลล์ผ่านเว็บไซต์ของสถานประกอบการ ส่วนเจ้าหน้าที่อื่นจะทำหน้าที่คีย์ข้อมูลตามรูปแบบโปรแกรมที่กำหนด

4.3.2 การพัฒนาบุคลากรด้านการใช้เทคโนโลยีสารสนเทศ

ในองค์กรที่ใช้เทคโนโลยีช่วยงาน นอกจากจะมีบุคลากรที่ทำงานในหน้าที่ประจำเกี่ยวกับเทคโนโลยีแล้ว ถ้าผู้ประกอบการต้องการให้พนักงานทุกคนสามารถใช้งานเทคโนโลยีได้นั้น ผู้ประกอบการจะเสียค่าใช้จ่ายในการฝึกอบรมพนักงานอื่น ๆ เพิ่มเติม นอกเหนือจากการฝึกอบรมที่ทางบริษัทรับจ้างทำโปรแกรมหรือพัฒนาเว็บไซต์ฝึกอบรมพนักงานให้สามารถใช้งานได้ตามสัญญาว่าจ้าง ด้วยเหตุนี้ทำให้ผู้ประกอบการมักจะไม่พัฒนาบุคลากรนอกเหนือจากความจำเป็นที่จะใช้งานเพราะเป็นการลงทุนที่ผู้บริหารคิดว่าไม่คุ้มค่าเพราะพนักงานที่มีความสามารถใช้งานเทคโนโลยีได้จะลาออกไปหางานใหม่ ทำให้ทางสถานประกอบการจะต้องจัดจ้างบุคลากรใหม่มาทำงาน และในการพัฒนาบุคลากรนั้นทำให้บุคลากรต้องใช้เวลาทำงานไปพัฒนาตนเองไม่ได้ทำงานให้องค์กรและอาจเป็นเหตุทำให้งานล่าช้าได้ แต่ปัญหานี้ทางรัฐบาลได้ช่วยเหลือทางผู้ประกอบการโดยจัดสรรงบประมาณส่วนหนึ่งมาฝึกอบรมด้านเทคโนโลยีสารสนเทศและการสื่อสารในจังหวัดกระบี่ พังงา และภูเก็ตระหว่างเดือนพฤษภาคมถึงพฤศจิกายน พ.ศ. 2548 (มหาวิทยาลัยสงขลานครินทร์, 2548) ซึ่งจากการสัมภาษณ์เชิงลึกของผู้บริหารระดับสูงของสถานประกอบการสปลา 2 แห่งพบว่ามีบุคลากรส่วนหนึ่งในสถานประกอบการสปลาได้เข้ารับการอบรมหลักสูตรดังกล่าวและนำความรู้ที่ได้รับจากการฝึกอบรมมาใช้งานในสถานประกอบการด้วย หรืออีกวิธีหนึ่งคือผู้ประกอบการจะต้องรับพนักงานที่มีความรู้ความสามารถในการใช้งานเทคโนโลยีสารสนเทศ แต่ผู้ประกอบการอาจจะต้องเสียค่าใช้จ่ายว่าจ้างบุคลากรที่มีวุฒิการศึกษาด้านเทคโนโลยีสารสนเทศสูงกว่าพนักงานอื่น ๆ นอกจากนี้ทางคณะผู้วิจัยได้เข้าฟังการสัมมนาต่างภาคผนวก ง ทั้งได้แจ้งให้ผู้ประกอบการธุรกิจการท่องเที่ยวเชิงศิลปวัฒนธรรมที่เป็นผู้ให้ข้อมูลประกอบการวิจัยได้เข้าร่วมฟังสัมมนาด้วย และพบว่ามีผู้ประกอบการธุรกิจสปลาในจังหวัดภูเก็ตส่วนหนึ่งที่เป็นผู้ให้ข้อมูลประกอบการวิจัยได้เข้าร่วมฟังสัมมนาเหล่านี้ด้วย นอกจากนี้คณะผู้วิจัยได้พบว่าปัจจุบันการทำธุรกิจได้เปลี่ยนแปลงไปจากระบบดั้งเดิมซึ่งเป็นระบบที่ใช้คนทำทุกส่วนมาเป็นระบบอิเล็กทรอนิกส์ที่เรียกว่าE-Business ซึ่งเป็นระบบธุรกิจที่มีการบริหารจัดการกระบวนการ

ธุรกรรมด้านไอซีทีและซอฟต์แวร์ และจัดเก็บข้อมูลในรูปแบบอิเล็กทรอนิกส์ เพื่อนำไปแบ่งปันหรือประยุกต์ใช้กับระบบงานซอฟต์แวร์อื่น ๆ ได้อย่างรวดเร็ว ทั้งนี้เพื่อลดความซ้ำซ้อนของการทำธุรกรรม ประหยัดเวลาและต้นทุน สามารถนำข้อมูลไปใช้งานได้รวดเร็ว ติดตามผลและตรวจสอบได้ทันที และเผยแพร่ได้รวดเร็วด้วย เมื่อมีการเปลี่ยนแปลงในการทำงานทำให้บุคลากรต้องมีการเรียนรู้ การนำไปใช้งาน การปรับเปลี่ยนการทำงานที่มีการพิสูจน์และนำไปสู่การทำงานที่มีมาตรฐาน เช่นสถานประกอบการสภาต้องมีมาตรฐานธุรกิจสภา (www.thaispa.org, 2549) เป็นต้น ซึ่งเป็นข้อกำหนดใหม่ที่สถานประกอบการสภาจำเป็นต้องทราบ นอกจากนี้การใช้ซอฟต์แวร์ในการทำธุรกิจอิเล็กทรอนิกส์นั้นจะใช้ซอฟต์แวร์ที่มีต้นทุนต่ำ เป็นการบริการบนเว็บและการประยุกต์ใช้ Client/Server และการทำธุรกิจอิเล็กทรอนิกส์ยังนำไปสู่กลยุทธ์การตลาดอีคอมเมิร์ซที่มีเว็บไซต์ทำหน้าที่เป็นพนักงานขาย พนักงานเก็บเงินและให้บริการหลังขาย (พันธุ์ทิติ สิริภพธาดา , 2549) ทั้งยังสามารถสร้างรายได้จากการมีเว็บไซต์อีกด้วย(ภาวู พงษ์วิทย์ภานุ, 2549) ส่วนในการเลือกใช้โปรแกรมหรือซอฟต์แวร์ให้เหมาะกับธุรกิจนั้นขึ้นอยู่กับว่าองค์กรนั้นมีเทคโนโลยีใช้หรือไม่และผู้ใช้งานต้องการใช้งานในลักษณะใด และในราคาที่เหมาะสม ซึ่งซอฟต์แวร์จะสามารถทำงานได้ตรงตามราคาที่จ่าย ส่วนใหญ่องค์กรจะมีเทคโนโลยีสารสนเทศใช้จะใช้ระบบปฏิบัติการวินโดวส์เป็นหลัก มีโปรแกรมชุดไมโครซอฟท์ออฟฟิศ โปรแกรมบราวเซอร์ อินเทอร์เน็ตเอกซ์พลอเรอร์ และโปรแกรมประยุกต์ใช้งานอื่น ๆ ตามลักษณะงานของแต่ละสถานประกอบการ ส่วนการมีเว็บไซต์ขึ้นอยู่กับนโยบายของผู้บริหารของแต่ละสถานประกอบการและสถานประกอบการควรมีระบบจัดการเมลล์ และมีที่อยู่เมลล์(Email Address)ของตนเอง ไม่ควรใช้อีเมลล์ฟรี เช่น Yahoo mail Hotmail หรือ Gmail เป็นต้น ซึ่งการพัฒนาโปรแกรมสำเร็จรูปสำหรับงานเฉพาะด้านหรือเว็บไซต์นั้นอาจจะพัฒนาเองถ้ามีบุคลากรในองค์กรที่มีความสามารถทำได้หรือจัดจ้างให้บริษัทผู้พัฒนาที่มีความถนัดและความสามารถเฉพาะตัวในงานนั้น ๆ และในปัจจุบันองค์กรส่วนใหญ่จะใช้วิธีจัดจ้างให้พัฒนาโปรแกรมประยุกต์ใช้งานหรือเว็บไซต์มาใช้งานมากกว่าจะลงมือพัฒนาเอง เพราะนอกจากจะได้งานที่ตรงตามความต้องการแล้วยังใช้เวลาในการพัฒนาน้อยกว่า ส่วนการปรับปรุงเนื้อหาของเว็บไซต์ให้ทันสมัยอยู่เสมอ นั้น องค์กรอาจจะประหยัดค่าใช้จ่ายให้บุคลากรในองค์กรที่มีความสามารถในการใช้เทคโนโลยีปรับปรุงแก้ไขเนื้อหาได้เองโดยตกลงว่าจ้างบริษัทที่รับพัฒนาเว็บไซต์ให้ออกแบบเว็บไซต์ที่มีรูปแบบที่องค์กรสามารถเปลี่ยนแปลงเนื้อหาเองได้โดยไม่ต้องว่าจ้างบริษัทเปลี่ยนแปลงเนื้อหาในเว็บไซต์ให้ นอกจากนี้ในการจัดเก็บข้อมูลอิเล็กทรอนิกส์ที่ถือว่าเป็นหัวใจของการทำธุรกิจเพื่อโอนย้ายไปทำงานกับซอฟต์แวร์อื่น ๆ ได้นั้นทางวิทยากรผู้บรรยายแนะนำให้ใช้โปรแกรมไมโครซอฟท์เอกเซลเป็นตัวจัดการเก็บข้อมูลลูกค้า

4.4 ผลการศึกษาความต้องการในการพัฒนาทางด้านเทคโนโลยีสารสนเทศ

จากการสัมภาษณ์เชิงลึกและกลุ่มสนทนาแบบเจาะจงถึงความต้องการพัฒนาทางด้านเทคโนโลยีสารสนเทศของบุคลากรในหน่วยงานของแหล่งท่องเที่ยวเชิงศิลปวัฒนธรรม พบว่าบุคลากรส่วนใหญ่เกือบทุกหน่วยงานมีความต้องการที่จะพัฒนาการใช้เทคโนโลยีสารสนเทศเรียงตามลำดับความต้องการจากมากไปหาน้อย ดังนี้ คือใช้งานฐานข้อมูล/จัดเก็บข้อมูล การใช้อินเทอร์เน็ตและอีเมลล์ การออกแบบและสร้างเว็บไซต์ การใช้งานชุดไมโครซอฟท์ออฟฟิศและมีหนึ่งรายที่ต้องการพัฒนา การใช้โปรแกรมสำหรับการออกแบบเพื่อใช้ในการประกอบการ และหลังจากได้รับการพัฒนาการใช้ ICT แล้วทุกคนต้องการที่จะนำความรู้ที่ได้ไปใช้ในงานเพื่อจัดเก็บข้อมูล การทำสถิติ รายงานต่าง ๆ และเผยแพร่ประชาสัมพันธ์หน่วยงานรวมถึงการติดต่อสื่อสารที่รวดเร็วขึ้น และยังคงต้องการข้อมูลเพื่อการขยายตลาดอีกด้วย แต่ผู้บริหารสถานประกอบการบางแห่งบอกชัดเจนว่าไม่ต้องการพัฒนาบุคลากรทางไอซีทีเพราะเมื่อพนักงานมีความรู้ด้านนี้แล้วมักจะขอลาออกไปทำงานยังสถานที่อื่น เพื่อได้ค่าจ้างหรือเงินเดือนที่สูงขึ้น ทำให้สถานประกอบการแห่งนั้นสูญเสียบุคลากรและเสียประโยชน์ที่จะได้รับจากการพัฒนาบุคลากร ดังนั้นการศึกษาความต้องการพัฒนาบุคลากรจึงต้องสอบถามความต้องการของทั้งฝ่ายบุคลากรปฏิบัติงานและทั้งการสนับสนุนของฝ่ายบริหาร หากทั้งสองฝ่ายมีความเห็นไม่สอดคล้องกัน การพัฒนาบุคลากรจะไม่มีขึ้นและในระยะยาวองค์กรนั้นไม่สามารถประกอบธุรกิจแข่งขันกับองค์กรอื่น ๆ ได้

4.5 ผลจากการระดมความคิดเห็นจากกลุ่มสนทนาแบบเจาะจงของผู้ที่มีส่วนได้เสียของการท่องเที่ยวเชิงศิลปวัฒนธรรม

การระดมความคิดเห็นจากการกลุ่มสนทนาแบบเจาะจงของผู้ที่มีส่วนได้เสียของการท่องเที่ยวเชิงศิลปวัฒนธรรมโดยมีผู้เข้าร่วมสนทนาระดมความคิดเห็นจากกลุ่มผลิตภัณฑ์การท่องเที่ยวเชิงศิลปวัฒนธรรมในจังหวัดกระบี่ พังงาและภูเก็ต อันได้แก่ พิพิธภัณฑสถานและโบราณสถาน สป่าและการนวดแผนไทย วิถีชีวิตชุมชน ประเพณี วรรณกรรมท้องถิ่น และของที่ระลึก กลุ่มหน่วยงานที่เกี่ยวข้องได้แก่ผู้แทนจากชมรมมัคค์เทศก์อาชีพ ชมรมผู้ประกอบการสป่าและการนวดแผนไทย ศูนย์การท่องเที่ยวกีฬาและนันทนาการ การท่องเที่ยวแห่งประเทศไทยและหอการค้าจังหวัด

โดยคำถามหลักที่ใช้ในการระดมความคิดเห็นมี 4 ข้อดังต่อไปนี้

1. ปัญหาในการพัฒนาบุคลากรด้านเทคโนโลยีสารสนเทศมีอะไรบ้าง
2. แนวทางการพัฒนาบุคลากรด้านเทคโนโลยีสารสนเทศของการท่องเที่ยวเชิงวัฒนธรรมแบบมีส่วนร่วมของผู้มีส่วนได้ส่วนเสียควรเป็นอย่างไร
3. การจัดหลักสูตรพัฒนาบุคลากรเพื่อการท่องเที่ยวเชิงวัฒนธรรมทางด้าน ICT ที่มีประสิทธิภาพเป็นอย่างไร
4. ไอซีทีช่วยเพิ่มคุณภาพของการให้บริการหรือไม่ อย่างไร

ซึ่งคณะผู้วิจัยได้สรุปความคิดเห็นเป็นประเด็นต่าง ๆ ได้ดังต่อไปนี้

4.5.1 ปัญหาในการพัฒนาบุคลากรด้านเทคโนโลยีสารสนเทศที่พบมีดังนี้

- สถานประกอบการเห็นว่าไม่มีความจำเป็นต้องใช้เทคโนโลยีสารสนเทศ เนื่องจากเป็นองค์กรขนาดเล็กและยังสามารถประกอบธุรกิจได้
- สถานประกอบการไม่สนับสนุนการพัฒนาบุคลากรโดยเฉพาะอย่างยิ่งสถานประกอบการที่เป็นเอกชน เช่นสปา เนื่องจากปัญหาพนักงานลาออกหลังจากการฝึกอบรม แนวทางการแก้ปัญหาคือ ต้องให้พนักงานเซ็นสัญญาก่อนส่งไปฝึกอบรมต่าง ๆ ว่าจะไม่ลาออกหลังจากการฝึกอบรมภายในระยะเวลาหนึ่ง ถ้าต้องการลาออกไปทำงานที่อื่นจะต้องชดใช้เงินตามมูลค่าที่ตกลงกันได้
- ด้านบุคลากร รวมถึงผู้ประกอบการไม่เห็นความสำคัญในการนำเทคโนโลยีสารสนเทศมาใช้งาน จึงไม่เกิดแรงกระตุ้นในการพัฒนาตัวเอง รวมทั้งบุคลากรขาดทักษะทางการใช้งานคอมพิวเตอร์ และภาษาอังกฤษทำให้กีดขวางการเรียนรู้ที่จะพัฒนาการใช้เทคโนโลยีสารสนเทศ
- ข้อจำกัดด้านเวลา เนื่องจากการท่องเที่ยวเป็นธุรกิจบริการ การส่งพนักงานหรือเจ้าหน้าที่มาฝึกอบรมจะมีผลกระทบต่อสถานประกอบการ จึงต้องกำหนดระยะเวลาที่เหมาะสมในการจัดอบรม หรือให้สอดคล้องกับช่วงเวลา เช่น ฤดูกาลที่มีนักท่องเที่ยวน้อย หรือสถานที่อบรมอยู่ใกล้กับสถานประกอบการ เช่น สถานประกอบการในกระบี่ หากส่งมาอบรมที่ภูเก็ตเป็นเวลาหลายวันจะมีผลกระทบต่อสถานประกอบการ เป็นต้น
- ด้านงบประมาณซึ่งไม่มีการจัดสรรงบประมาณไว้ หรือมีงบประมาณจำกัดในการพัฒนาบุคลากร

- การฝึกอบรมไม่ตอบสนองของความต้องการ ในบางผลิตภัณฑ์ เช่น ผู้ประกอบการสปา ต่างก็มีระบบสารสนเทศเป็นของตนเอง ซึ่งไม่เหมือนกัน ดังนั้นจึงไม่มีการส่งพนักงานไปอบรม หรือหลักสูตรการฝึกอบรมไม่สอดคล้องกับความต้องการใช้งาน ดังนั้นการอบรมจึงจำเป็นต้องมีวัตถุประสงค์และหัวข้อที่ชัดเจน
- ภาคเอกชนต้องการให้ภาครัฐส่งเสริมการพัฒนาโดยจัดหลักสูตรพัฒนาบุคลากรอย่างเป็นขั้นตอนและต่อเนื่อง และตรงกับความต้องการ

4.5.2 แนวทางการพัฒนาบุคลากรด้านเทคโนโลยีสารสนเทศของการท่องเที่ยวเชิงวัฒนธรรมแบบมีส่วนร่วมของผู้มีส่วนได้ส่วนเสีย

- ควรชี้ให้ผู้ประกอบการเห็นความสำคัญของเทคโนโลยีสารสนเทศก่อนแล้วจึงมุ่งพัฒนาในระดับปฏิบัติการ เช่น กรณีศึกษาขององค์กรที่ประสบความสำเร็จในการใช้เทคโนโลยีสารสนเทศที่เกี่ยวข้องกับสถานประกอบการแต่ละประเภท
- การฝึกอบรมและพัฒนาบุคลากรในจังหวัดภูเก็ต กระบี่ พังงา ควรมีแนวทางในการพัฒนาอย่างเป็นขั้นตอน ต่อเนื่อง รวมทั้งคำนึงถึงสถานที่ในการฝึกอบรมในพื้นที่จังหวัดเป้าหมายเพื่อสามารถฝึกอบรมได้อย่างต่อเนื่อง
- ด้านพื้นฐานความรู้และทักษะที่แตกต่างกันของส่วนบุคคลทำให้เกิดปัญหาในการพัฒนาบุคลากร จึงควรมีการปรับพื้นฐานความรู้เพื่อลดช่องว่างการใช้เทคโนโลยีสารสนเทศ
- เน้นการพัฒนาเทคโนโลยีสารสนเทศมาประยุกต์ใช้เพื่อพัฒนา จัดการและสืบหอดองค์ความรู้ที่มีอยู่ รวมถึงการแนะนำให้รู้จักเทคโนโลยีใหม่ ๆ เพื่อสามารถมาให้บริการในการท่องเที่ยวเชิงศิลปวัฒนธรรม เช่น การเข้าชมพิพิธภัณฑ์ผ่านทางสื่ออิเล็กทรอนิกส์แบบเสมือนจริง (Virtual Reality)
- ควรมีเจ้าภาพหรือหน่วยงานของรัฐที่ให้การสนับสนุนอย่างจริงจังและเป็นแหล่งรวบรวมองค์ความรู้ และพัฒนาบุคลากรของการท่องเที่ยวเชิงศิลปวัฒนธรรม

4.5.3 การจัดหลักสูตรพัฒนาบุคลากรเพื่อการท่องเที่ยวเชิงวัฒนธรรมทางด้าน ICT ที่เหมาะสมควรเป็นดังนี้

- กำหนดเป้าหมายของการพัฒนาบุคลากร โดยพิจารณาสิ่งแวดล้อมภายนอกองค์กรและการทำงานในองค์กรว่าบุคลากรทำงานลักษณะใด มีผลงานใดบ้างและควรได้รับการส่งเสริมเพื่อพัฒนาทักษะในด้านใด
- กำหนดหลักสูตรเฉพาะเจาะจงของบุคลากรแต่ละกลุ่ม โดยแยกตามจังหวัดที่ตั้งของสถานประกอบการ ควรมีการสำรวจความต้องการจากผู้ประกอบการด้วย เช่นสถานประกอบการที่เน้นการให้บริการลูกค้า ควรมีการประยุกต์งานเทคโนโลยีสารสนเทศกับการบริหารลูกค้าสัมพันธ์(CRM) โดยเรียนรู้ซอฟต์แวร์ที่สามารถประยุกต์ใช้ได้, สำหรับผู้ประกอบการเอง หัวข้ออบรมที่น่าสนใจคือเทคนิคในการเลือกใช้โปรแกรมที่เหมาะสมกับองค์กร เป็นต้น
- กำหนดคุณสมบัติของผู้ที่รับการพัฒนาย่างชัดเจน เช่นระดับพนักงาน พื้นฐานความรู้ หรือช่วงอายุ และวางรูปแบบของหลักสูตรให้เหมาะสม เช่นระดับหัวหน้างาน และผู้ประกอบการควรมีการพัฒนาในแนวกว้าง ครอบคลุม ให้รู้ถึงประโยชน์ และการประยุกต์ใช้ แต่ในระดับปฏิบัติการควรจะลงรายละเอียดเพื่อให้พนักงานสามารถใช้งานได้
- กำหนดตัวชี้วัดผลสำเร็จของการพัฒนาบุคลากร โดยมีการวัดพื้นฐานความรู้ และทดสอบความรู้หลังจากการพัฒนาเพื่อดูผลสำเร็จของการพัฒนา
- กำหนดระยะเวลาของหลักสูตรให้เหมาะสมกับคุณสมบัติของผู้เข้ารับการอบรม เช่น ใช้ระยะเวลาต่อครั้ง ไม่เกิน 3 ชั่วโมง เป็นต้น
- เนื้อหาบทเรียนที่ใช้ พัฒนาด้านเทคโนโลยีสารสนเทศที่บุคลากรเพื่อการท่องเที่ยวเชิงศิลปวัฒนธรรม มีหัวข้อดังนี้
 - ความสำคัญของเทคโนโลยีสารสนเทศในองค์กร เน้นกรณีศึกษา และให้เห็นประโยชน์ของเทคโนโลยีเพื่อใช้ในการพัฒนาการท่องเที่ยวเชิงศิลปวัฒนธรรม เช่น เทคโนโลยีสารสนเทศช่วยในการประชาสัมพันธ์ได้อย่างไร, เทคโนโลยีสารสนเทศช่วยในการบริหารลูกค้าสัมพันธ์ได้อย่างไร

- พื้นฐานการใช้งานคอมพิวเตอร์ทั่วไป เช่น การใช้งานระบบปฏิบัติการ Windows การใช้อินเทอร์เน็ต การค้นหาข้อมูลและการรับ-ส่งอีเมลล์ เป็นต้น
- ซอฟต์แวร์สำหรับปฏิบัติงานสำนักงาน ได้แก่
 - Microsoft Excel สำหรับนักบัญชี, นักการตลาด, พนักงานขาย หรือเจ้าของกิจการและผู้ประกอบการใช้จัดเก็บข้อมูลต่าง ๆ และสร้างแผนภูมิ
 - Microsoft Word สำหรับการทำความเข้าใจ เอกสารต่าง ๆ
 - Microsoft Power Point เพื่อนำเสนองานสำหรับหัวหน้างานหรือผู้ประกอบการ และเทคนิคการนำเสนองาน
- ซอฟต์แวร์เฉพาะที่ใช้งานการเก็บข้อมูลขององค์กร
- การทำสื่ออิเล็กทรอนิกส์เพื่อประชาสัมพันธ์
 - แนวคิดการพัฒนาเว็บไซต์ และการจัดซื้อ จัดจ้างในการพัฒนาเว็บไซต์
 - การใช้ซอฟต์แวร์ในการพัฒนาหรือปรับปรุงเว็บไซต์ด้วยตนเอง
 - การใช้ซอฟต์แวร์ออกแบบสื่อสิ่งพิมพ์
 - การสร้างไฟล์เสนองานด้วยมัลติมีเดีย เช่น วิดีโอ ภาพเคลื่อนไหว

4.5.4 ไอซีทีที่ช่วยเพิ่มคุณภาพการทำงานในด้านต่าง ๆ เช่น

- ด้านช่องทางประชาสัมพันธ์ ช่วยเผยแพร่ข้อมูลผ่านสื่ออิเล็กทรอนิกส์ต่าง ๆ เช่น เว็บไซต์ งานมัลติมีเดีย 2D,3D Animation เป็นต้น
- ด้านการตลาดและการบริหารลูกค้าสัมพันธ์ โดยใช้ซอฟต์แวร์ในการเก็บข้อมูลลูกค้าเพื่อการบริหารลูกค้าสัมพันธ์ (CRM) โดยเฉพาะอย่างยิ่งสถาน

ประกอบการที่จำเป็นต้องมีข้อมูลลูกค้าอย่างละเอียด เช่น สปอและการนัด
แผนไทย

- ด้านการบริหารงาน เช่นงานด้านบัญชี การบริหารสินค้าคงคลัง หรือบริหาร
บัญชีทรัพย์สิน ที่ต้องการนำซอฟต์แวร์มาช่วยในการปฏิบัติงาน
- ช่วยให้การติดต่อสื่อสารมีความถูกต้องเป็นไปด้วยความรวดเร็ว และสะดวก
เช่นการใช้อีเมลล์, อินเทอร์เน็ตโฟน หรือการส่งข้อความ (Chat) ผ่านเครือข่าย
อินเทอร์เน็ต เป็นต้น

เมื่อองค์กรมีการใช้ไอซีทีที่จัดเก็บข้อมูลลูกค้า และข้อมูลในการประกอบการทำให้
ผู้ปฏิบัติงานสามารถให้บริการลูกค้าได้อย่างรวดเร็ว ถูกต้อง แม่นยำ ย่อมนำไปสู่การทำงานที่มี
คุณภาพ มีมาตรฐาน และเป็นที่น่าเชื่อถือที่ลูกค้ายอมรับ

4.6 แนวทางการพัฒนาบุคลากรด้านเทคโนโลยีสารสนเทศของการท่องเที่ยวเชิง ศิลปวัฒนธรรม

จากการเก็บรวบรวมข้อมูล การศึกษาเอกสารและการเข้าร่วมสัมมนาทางด้านไอซีที
คณะผู้วิจัยจึงขอเสนอต้นแบบหลักสูตรพัฒนาบุคลากรประกอบด้วยแนวคิดสี่ประการดังนี้

4.6.1 การลดช่องว่างดิจิทัล

จากการศึกษาพบว่าพื้นฐานคอมพิวเตอร์ของบุคลากรด้านการท่องเที่ยวเชิงศิลป
วัฒนธรรม มีความหลากหลายขึ้นอยู่กับลักษณะของสถานประกอบการ เช่น พื้นฐานของบุคลากรที่
ทำงานในพิพิธภัณฑ์ ย่อมแตกต่างจากพื้นฐานของบุคลากรที่ทำงานในสปาและการนวดแผนไทย
และเป็นบุคลากรที่มีความคุ้นเคยกับการใช้งานคอมพิวเตอร์มากกว่าของบุคลากรในกลุ่ม
ผลิตภัณฑ์การท่องเที่ยวเชิงศิลปวัฒนธรรมอื่นๆ ดังนั้นจึงควรมีหลักสูตรปรับพื้นฐานบุคลากร
เพื่อให้ความรู้ทางด้านคอมพิวเตอร์พื้นฐานแก่บุคลากรเหล่านั้นก่อนที่จะพัฒนาในระดับที่สูงขึ้น
ต่อไป

4.6.2 การชี้ให้เห็นความสำคัญของเทคโนโลยี

หลังจากปรับพื้นฐานความรู้ทางคอมพิวเตอร์แล้ว เพื่อให้ผู้บริหารหรือผู้ประกอบการได้
ตระหนักถึงความสำคัญของเทคโนโลยีสารสนเทศที่จะมาช่วยเผยแพร่ ประยุกต์ใช้ในการท่องเที่ยว

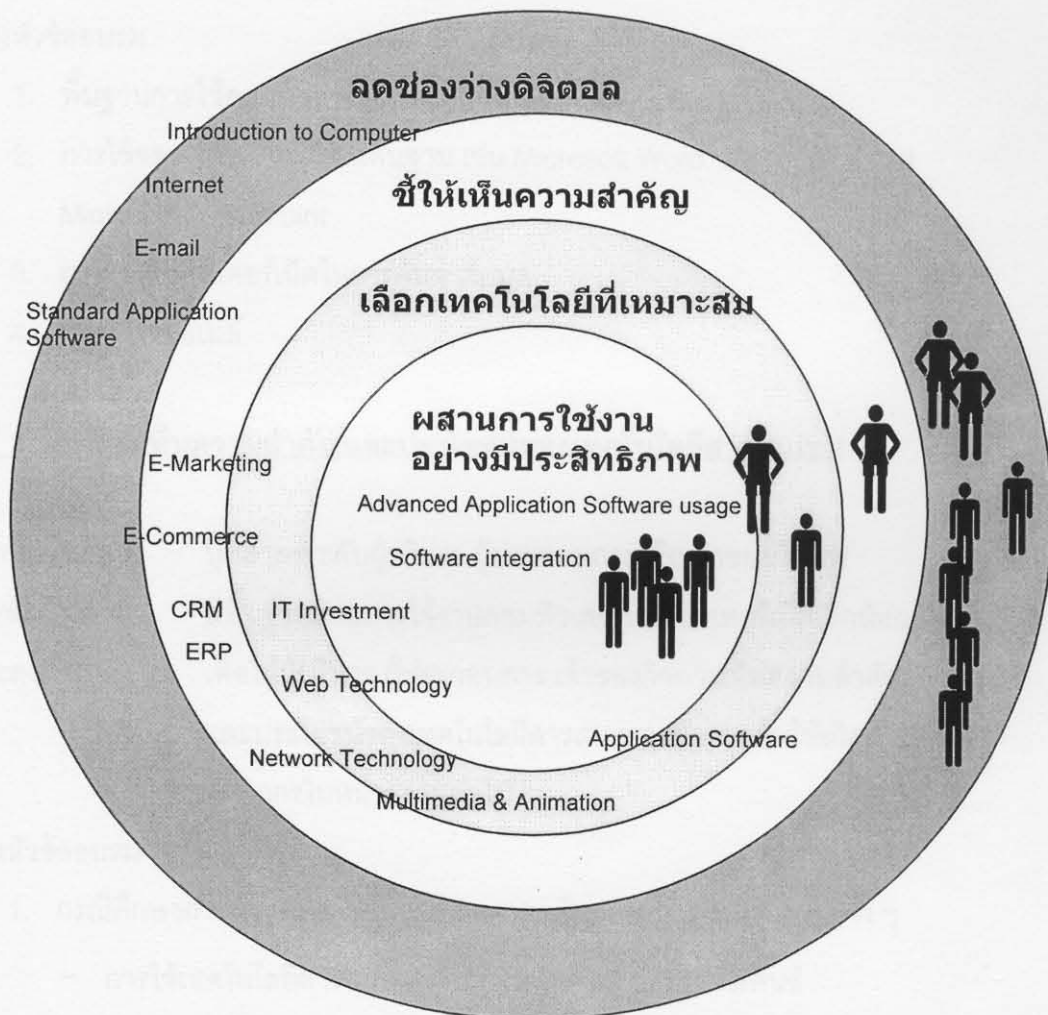
เชิงศิลปวัฒนธรรมและทำให้เกิดการพัฒนาบุคลากรอย่างยั่งยืน จึงควรมีหลักสูตรแนะนำการประยุกต์ใช้งานเทคโนโลยีสารสนเทศที่จัดการงานด้านต่าง ๆ สำหรับผู้บริหารหรือผู้ประกอบการ เช่น การตลาด การประชาสัมพันธ์ การบริหารลูกค้าสัมพันธ์ หรือการบริหารจัดการ โดยเน้นเป็นกรณีศึกษาที่ประสบความสำเร็จมาแล้ว

4.6.3 การเลือกเทคโนโลยีที่เหมาะสม

เมื่อผู้ประกอบการเห็นความสำคัญและความจำเป็นของการใช้เทคโนโลยีสารสนเทศแล้ว ในการเลือกใช้เทคโนโลยีให้เหมาะสมกับการใช้งาน ขนาดองค์กร และงบประมาณนั้น ผู้ประกอบการและบุคลากรที่เกี่ยวข้องจึงควรรู้จักประเภทของเทคโนโลยี รวมถึงคุณลักษณะ ข้อดี และข้อเสีย รวมถึงปัจจัยอื่น ๆ ที่เกี่ยวข้อง เพื่อให้ประกอบพิจารณาหากต้องมีการลงทุนพัฒนาขององค์กรโดยรวม

4.6.4 ผลานการใช้อย่างมีประสิทธิภาพ

เมื่อผู้ประกอบการสามารถเลือกเทคโนโลยีที่เหมาะสมแล้ว การรู้จักใช้เทคโนโลยีนั้น ๆ ให้เกิดประสิทธิภาพสูงสุด คุ่มค่าต่อการลงทุน ผู้ประกอบการจึงจำเป็นต้องรู้ในรายละเอียดของเทคโนโลยีหรือซอฟต์แวร์นั้น ๆ เพื่อประยุกต์ใช้กับองค์กรหรือหน่วยงานได้อย่างมีประสิทธิภาพ



ภาพ 4.1 HR Development in IT for cultural tourism Model

ซึ่งต้นแบบหลักสูตรแบ่งออกเป็นสี่ระยะ ดังนี้

ระยะที่ 1 การลดช่องว่างดิจิทัล

กลุ่มเป้าหมาย	บุคลากรทุกระดับขององค์กร
เงื่อนไข/ข้อกำหนด	บุคลากรที่ไม่มีพื้นฐานด้านการใช้งานคอมพิวเตอร์และอินเทอร์เน็ต หรือมีแต่น้อยมาก
วัตถุประสงค์	เพื่อให้บุคลากรในหน่วยงาน องค์กรที่เกี่ยวข้องกับการท่องเที่ยวเชิงศิลปวัฒนธรรมมีความรู้พื้นฐานด้านคอมพิวเตอร์

ตัวอย่างหัวข้ออบรม

1. พื้นฐานการใช้คอมพิวเตอร์
2. การใช้ซอฟต์แวร์สำนักงานพื้นฐาน เช่น Microsoft Word, Microsoft Excel, Microsoft PowerPoint
3. การใช้งานอินเทอร์เน็ตในการค้นหาข้อมูล
4. การใช้งานอีเมลล์

ระยะที่ 2 การชี้ให้เห็นความสำคัญและประโยชน์ของเทคโนโลยีสารสนเทศ

กลุ่มเป้าหมาย	บุคลากรระดับผู้บริหาร, ผู้ประกอบการหรือเจ้าของกิจการ
เงื่อนไข/ข้อกำหนด	มีพื้นฐานด้านการใช้งานคอมพิวเตอร์และอินเทอร์เน็ตเล็กน้อย
วัตถุประสงค์	เพื่อให้ผู้บริหาร ผู้ประกอบการ เจ้าของกิจการเห็นความสำคัญและประโยชน์ของเทคโนโลยีสารสนเทศ เพื่อกระตุ้นให้เกิดการพัฒนาบุคลากรในหน่วยงานต่อไป

ตัวอย่างหัวข้ออบรม

1. กรณีศึกษาการนำเทคโนโลยีสารสนเทศมาบริหารจัดการในส่วนงานต่าง ๆ
 - การใช้เทคโนโลยีสารสนเทศเพื่อการตลาดและประชาสัมพันธ์
 - การใช้เทคโนโลยีสารสนเทศเพื่อการบริหารลูกค้าสัมพันธ์
 - การใช้เทคโนโลยีสารสนเทศเพื่อการบริหารจัดการสินค้าคงคลังหรือสินทรัพย์
 - การใช้เทคโนโลยีสารสนเทศในการบริหารงานด้านบัญชี
2. แนะนำให้รู้จักแนวคิดเทคโนโลยีในปัจจุบัน ประโยชน์ ข้อดีและข้อเสียของเทคโนโลยีแต่ละประเภท เช่น
 - เทคโนโลยีอินเทอร์เน็ต ในการทำอีเล็กทรอนิกส์คอมเมอร์ซ
 - การเก็บข้อมูลในฐานะข้อมูลเพื่อนำข้อมูลไปวิเคราะห์สำหรับการบริหารลูกค้าสัมพันธ์และการจัดการองค์กร
 - การติดต่อสื่อสารผ่าน Voice Over IP หรืออินเทอร์เน็ตโฟน
 - การสร้างสื่อมัลติมีเดียในการให้บริการ ประชาสัมพันธ์ ภาพเคลื่อนไหว (Animation) ภาพสามมิติ (3D Animation) หรือโลกเสมือนจริง (Virtual Reality)

ระยะที่ 3 การเลือกเทคโนโลยีที่เหมาะสม

กลุ่มเป้าหมาย	บุคลากรระดับผู้บริหาร, ผู้ประกอบการหรือเจ้าของกิจการหรือบุคลากรที่เกี่ยวข้อง
เงื่อนไข/ข้อกำหนด	มีพื้นฐานด้านการใช้งานคอมพิวเตอร์และอินเทอร์เน็ต และกลุ่มสถานประกอบการธุรกิจที่ใกล้เคียงกัน
วัตถุประสงค์	เพื่อให้สถานประกอบการสามารถเลือกใช้เทคโนโลยีได้อย่างเหมาะสมตรงกับความต้องการ ลักษณะงานและขนาดขององค์กร

ตัวอย่างหัวข้ออบรม

1. การลงทุนในการติดตั้งระบบสารสนเทศ
2. การเลือกใช้เทคโนโลยีหรือซอฟต์แวร์ที่เหมาะสมกับลักษณะงาน
3. การจัดซื้อ จัดจ้างในเทคโนโลยีต่าง ๆ เช่น การจัดซื้อจัดจ้างในการพัฒนาเว็บไซต์
4. การจัดซื้อ จัดจ้างเพื่อพัฒนาระบบสารสนเทศเฉพาะองค์กร

ระยะที่ 4 ผลานการใชงานอย่างมีประสิทธิภาพ

กลุ่มเป้าหมาย	บุคลากรระดับปฏิบัติงานหรือบุคลากรที่เกี่ยวข้อง
เงื่อนไข/ข้อกำหนด	มีพื้นฐานด้านการใช้งานคอมพิวเตอร์และอินเทอร์เน็ต และกลุ่มสถานประกอบการธุรกิจที่ใกล้เคียงกัน ใช้ซอฟต์แวร์หรือเทคโนโลยีประเภทที่ใกล้เคียงกันด้วย
วัตถุประสงค์	เพื่อให้สถานประกอบการมีบุคลากรที่สามารถใช้ซอฟต์แวร์หรือเทคโนโลยีในการทำงานและผลานการใชงานกับระบบงานในองค์กรได้อย่างได้อย่างมีประสิทธิภาพ โดยลงรายละเอียดเพื่อสามารถประยุกต์ใชงานได้จริง

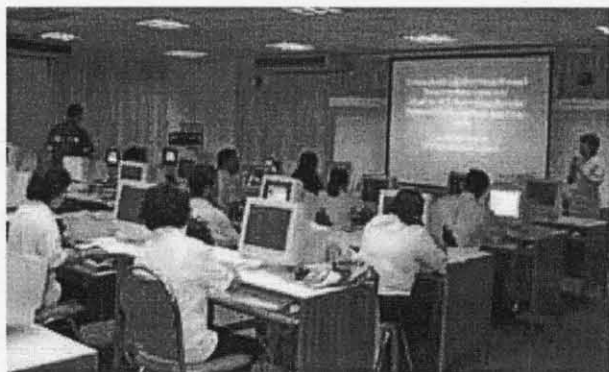
ตัวอย่างหัวข้ออบรม

1. การใช้ซอฟต์แวร์ในการเก็บข้อมูลลูกค้าเพื่อใช้ในการวิเคราะห์
2. การใช้ซอฟต์แวร์ในการบริหารงานบัญชี
3. การใช้ซอฟต์แวร์ในการผลิตสื่ออิเล็กทรอนิกส์เพื่อใช้ในการเผยแพร่ เช่น เอกสารงานพิมพ์ ภาพเคลื่อนไหว งานมัลติมีเดีย เป็นต้น

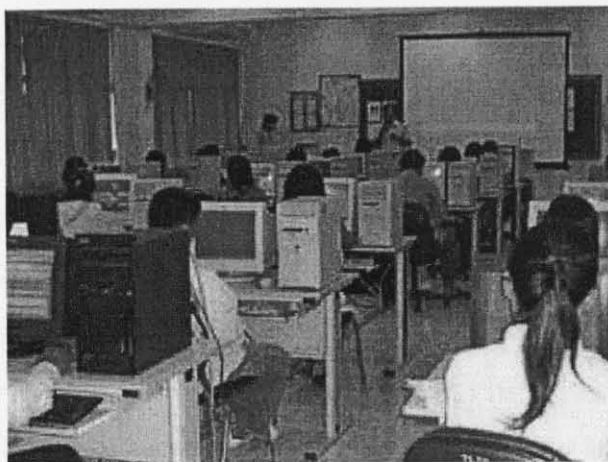
4. การใช้ซอฟต์แวร์สำนักงานขั้นสูงเพื่อประยุกต์ใช้งานในสำนักงาน เช่น การสร้าง แอปพลิเคชันด้วย Microsoft Access การสร้างแบบฟอร์มรับข้อมูล
5. การพัฒนาและปรับปรุงเว็บไซต์ด้วยซอฟต์แวร์

4.7 ผลการประเมินความรู้ก่อนและหลังการพัฒนาของกลุ่มตัวอย่าง

จากต้นแบบหลักสูตรพัฒนาบุคลากรทางด้านการท่องเที่ยวเชิงศิลปวัฒนธรรมในด้านเทคโนโลยีสารสนเทศดังกล่าว ทางคณะผู้วิจัยได้กำหนดหลักสูตรการอบรมขั้นพื้นฐานทางด้านไอซีทีที่เป็นหลักสูตรระยะที่ 1 การลดช่องว่างดิจิทัลที่สอดคล้องกับความต้องการของบุคลากรในหน่วยงานต่าง ๆ ของจังหวัดกระบี่ พังงา และภูเก็ต โดยได้จัดการอบรมบุคลากร 3 กลุ่ม จำนวน 62 คน ดังรายชื่อภาคผนวก ค อันมีกลุ่มที่ 1 จัดการอบรมที่จังหวัดภูเก็ตมีผู้เข้าอบรมจำนวน 18 คน กลุ่มที่ 2 จัดการอบรมที่จังหวัดกระบี่ ผู้เข้าอบรมจำนวน 27 คนโดยหลักสูตรที่อบรมมีหัวข้อบทเรียนประกอบด้วย การใช้งานอินเทอร์เน็ตเพื่อการทำงาน แนวทางการพัฒนา e-Commerce ให้กับองค์กร การประยุกต์ใช้งานชุดโปรแกรม Microsoft Office ในการทำธุรกิจและการใช้โปรแกรม Microsoft Excel ในการจัดเก็บข้อมูล ดังรายละเอียดภาคผนวก จ ทางคณะผู้วิจัยได้สอบถามความรู้ของผู้เข้าอบรมก่อนและหลังการอบรมโดยใช้แบบสอบถาม ผลปรากฏว่าค่าเฉลี่ยของคะแนนประเมินความรู้ความเข้าใจด้านเทคโนโลยีสารสนเทศก่อนการอบรมของกลุ่มที่ 1 และกลุ่มที่ 2 โดยรวมเท่ากับ 3.24 ค่าเบี่ยงเบนมาตรฐาน 0.96 และค่าเฉลี่ยของคะแนนประเมินความรู้ความเข้าใจด้านเทคโนโลยีสารสนเทศโดยรวมหลังการอบรมของกลุ่มที่ 1 และกลุ่มที่ 2 เท่ากับ 3.84 ค่าเบี่ยงเบนมาตรฐาน 0.55 และผลการทดสอบ Pair test ของทั้งสองกลุ่มมีความแตกต่างกันอย่างมีนัยสำคัญ 0.05 แสดงว่าหลังจากการอบรมผู้เข้าอบรมมีความรู้ทางด้านไอซีทีที่ขั้นพื้นฐานดีขึ้น



ภาพ 4.2 การอบรมเชิงปฏิบัติการไอซีทีที่ ณ คณะเทคโนโลยีและสิ่งแวดล้อม มหาวิทยาลัยสงขลานครินทร์ เขตการศึกษาภูเก็ต



ภาพ 4.3 การอบรมบุคลากรที่วิทยาลัยสารพัดช่างกระบี่ จังหวัดกระบี่

คณะผู้วิจัยได้ประมวลผลการสอบถามความรู้ความเข้าใจในรายหัวข้อย่อยของการอบรม ดังตาราง 4.2

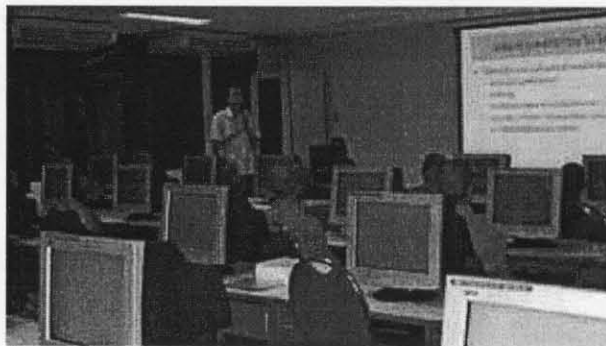
ตาราง 4.2 แสดงค่าเฉลี่ยคะแนนและค่าเบี่ยงเบนมาตรฐานของการประเมินความรู้ก่อนและหลังการอบรมของผู้เข้าอบรมรายหัวข้อย่อย

หัวข้อการอบรม	ค่าเฉลี่ยคะแนน		ค่าเบี่ยงเบนมาตรฐาน	
	ก่อนอบรม	หลังอบรม	ก่อนอบรม	หลังอบรม
1.การใช้งานอินเทอร์เน็ตเพื่อการทำงาน	3.5	3.84	0.88	0.39
2.แนวทางการพัฒนา e-Commerce	3.04	3.71	1.06	0.62
3.การประยุกต์ใช้งานชุดไมโครซอฟท์ออฟฟิศ	3.50	4.00	1.12	0.75
4.การใช้โปรแกรมไมโครซอฟท์เอกเซลในการจัดเก็บข้อมูล	3.08	3.86	1.08	0.71

จากการทดสอบ Pair test ในแต่ละหัวข้อย่อยการอบรมพบว่า ในหัวข้อที่ 1 และ 3 ผู้เข้าอบรมมีความรู้ไม่ความแตกต่างทั้งก่อนและหลังการอบรม อย่างมีนัยสำคัญ 0.05 แสดงว่าผู้เข้าอบรมมีพื้นฐานความรู้ในหัวข้อเหล่านี้มาแล้วหลังจากการอบรมผู้เข้าอบรมคิดว่าไม่ได้รับความรู้เพิ่มขึ้น

แต่ในหัวข้อที่ 2 แนวทางการพัฒนา e-Commerce และหัวข้อที่ 4 การใช้โปรแกรมไมโครซอฟท์เอกเซลในการจัดเก็บข้อมูล พบว่าผู้เข้าอบรมมีความรู้แตกต่างกันอย่างมีนัยสำคัญ 0.05 แสดงว่า ผู้เข้าอบรมไม่มีพื้นฐานความรู้ ในหัวข้อที่ 2 และ 4 มาก่อนหลังจากการอบรมแล้วผู้เข้าอบรมมีความรู้ในหัวข้อที่ 2 และ 4 เพิ่มขึ้น

การอบรมกลุ่มที่ 3 สำหรับพระภิกษุและสามเณร วัดพระนางสร้าง อำเภอถลาง จังหวัดภูเก็ต จำนวน 17 รูปดังรายชื่อในภาคผนวก ค เกี่ยวกับการใช้ไอซีทีพื้นฐาน เพื่อที่จะได้นำความรู้ที่ได้รับไปใช้ในการทำงานในกิจการของวัดและศาสนา และยังก่อให้เกิดการพัฒนาตนเองมากขึ้น สำหรับหัวข้อในการอบรมประกอบด้วยการใช้คอมพิวเตอร์ขั้นพื้นฐาน พื้นฐานการใช้งานโปรแกรม Microsoft Word พื้นฐาน การใช้งานโปรแกรม Microsoft Excel และการใช้งานอินเทอร์เน็ตและอีเมลล์ ดังรายละเอียดภาคผนวก จ เนื่องจากการอบรมมีระยะเวลาานาน 3 อาทิตย์ ทุกวันเสาร์ อาทิตย์ครั้งละ 3 ชั่วโมง ครั้งแรกของการอบรมมีพระภิกษุและสามเณร 13 รูป แต่การอบรมครั้งหลัง ๆ มีพระภิกษุและสามเณรสนใจเรียนมากขึ้น ทำให้จำนวนผู้เข้าอบรมเพิ่มขึ้นเป็น 17 รูป ค่าเฉลี่ยคะแนนประเมินความรู้ความเข้าใจด้านเทคโนโลยีสารสนเทศก่อนเรียนเท่ากับ 2.04 และค่าเบี่ยงเบนมาตรฐานเท่ากับ 0.09 หลังการอบรมเชิงปฏิบัติการด้านไอซีทีพบว่าค่าเฉลี่ยของคะแนนเท่ากับ 3.06 ค่าเบี่ยงเบนมาตรฐานเท่ากับ 1.17 แสดงว่าพระภิกษุและสามเณรมีความรู้ด้านการใช้ไอซีทีพื้นฐานดีขึ้น



ภาพ 4.4 การอบรมพระภิกษุและสามเณร คณะเทคโนโลยีและสิ่งแวดล้อม มหาวิทยาลัยสงขลานครินทร์ เขตการศึกษาภูเก็ต

จะเห็นได้ว่างานวิจัยนี้เป็นการพัฒนาบุคลากรโดยเน้นการนำทรัพยากรเทคโนโลยีที่มีอยู่ในองค์กรมาใช้ประโยชน์ให้มากที่สุด และพัฒนาบุคลากรทุกระดับตั้งแต่พนักงานที่ปฏิบัติงานระดับพื้นฐานไปจนถึงเจ้าของกิจการหรือผู้ประกอบการให้มีความรู้ความเข้าใจในเทคโนโลยี

สารสนเทศและสามารถให้ทำงานได้อย่างมีประสิทธิภาพและสามารถพัฒนาตนเองต่อไปจนสามารถใช้ความรู้ระดับสูงสร้างองค์ความรู้ไว้ใช้ในองค์กรและเผยแพร่สู่สาธารณะได้ แต่ทั้งนี้ต้องอาศัยเวลาและการพัฒนาตนเองอย่างต่อเนื่องของบุคลากรเหล่านั้นด้วย

4.8 ผลจากการสำรวจความคิดเห็นของนักท่องเที่ยวโดยใช้แบบสอบถาม

ผลการสอบถามกลุ่มนักท่องเที่ยวชาวไทยและชาวต่างชาติ ที่เดินทางมาท่องเที่ยวในจังหวัดกระบี่ พังงา และภูเก็ต จำนวน 400 คนคิดสัดส่วน 50:50 ตามที่ได้กำหนดไว้ในกลุ่มตัวอย่างที่ศึกษาจากการวิเคราะห์ข้อมูล ได้ผลดังนี้

นักท่องเที่ยวชาวไทย เพศชาย ร้อยละ 20.8 เพศหญิง ร้อยละ 29.3 มีอายุน้อยกว่า 25 ปี ร้อยละ 17.5 ระหว่าง 25 – 35 ปี ร้อยละ 20.1 ระหว่าง 36 – 45 ปี ร้อยละ 7.3 ระหว่าง 46 – 55 ปี ร้อยละ 3.5 และมากกว่า 55 ปี ร้อยละ 2.0 สรุปได้ว่าช่วงอายุของนักท่องเที่ยวชาวไทยที่มาเยือน อยู่ในช่วงอายุ 25 – 35 ปี มากที่สุด คิดเป็นร้อยละ 20.1 ซึ่งเป็นกลุ่มนักท่องเที่ยวที่อยู่ในวัยทำงาน

นักท่องเที่ยวต่างชาตินิ เพศชาย ร้อยละ 29.0 เพศหญิง ร้อยละ 21.0 มีอายุน้อยกว่า 25 ปี ร้อยละ 15.3 ระหว่าง 25 – 35 ปี ร้อยละ 15.3 ระหว่าง 36 – 45 ปี ร้อยละ 9.3 ระหว่าง 46 – 55 ปี ร้อยละ 8.3 และมากกว่า 55 ปี ร้อยละ 1.8 สรุปได้ว่าช่วงอายุของนักท่องเที่ยวต่างชาตินิที่มาเยือนอยู่ในช่วงอายุน้อยกว่า 25 ปี และ ช่วงอายุ 25 – 35 ปี มากที่สุด คิดเป็นร้อยละ 15.3 ซึ่งเป็นกลุ่มนักท่องเที่ยวที่อยู่ในวัยที่กำลังศึกษาและวัยทำงาน

ตาราง 4.3 จำนวนผู้ตอบแบบสอบถามจำแนกตามประเทศ

ประเทศ	จำนวน	ร้อยละ
ญี่ปุ่น	27	6.8
อเมริกา	14	3.5
เกาหลี	5	1.3
อินเดีย	5	1.3
อังกฤษ	22	5.5

ประเทศ	จำนวน	ร้อยละ
สิงคโปร์	3	0.8
อิตาลี	6	1.5
จีน	8	2.0
สวีเดน	15	3.8
ฮอลแลนด์	14	3.5
ออสเตรเลีย	20	5.0
เยอรมัน	19	4.8
ออสเตรเลีย	1	0.3
ฝรั่งเศส	8	2.0
กรีซ	1	0.3
ฟินแลนด์	1	0.3
แคนาดา	2	0.5
บังคลาเทศ	1	0.3
มาเลเซีย	8	2.0
สวีตเซอร์แลนด์	5	1.3
นิวซีแลนด์	1	0.3
สก๊อตแลนด์	1	0.3
สเปน	5	1.3
นอร์เว	3	0.8
เคนยา	1	0.3
เบลเยียม	4	1.0
รวม	200	50.0

จากตาราง พบว่า มีนักท่องเที่ยวชาวต่างชาติที่มาท่องเที่ยวจังหวัดกระบี่ พังงา และภูเก็ต คิดเป็นร้อยละ 50 และนักท่องเที่ยวชาวต่างชาติที่มาท่องเที่ยวมากเป็นอันดับหนึ่ง มาจากประเทศญี่ปุ่น ร้อยละ 6.8 รองลงมา คือประเทศอังกฤษ ร้อยละ 5.5 ประเทศออสเตรเลีย ร้อยละ 5.5 ตามลำดับ

ตาราง 4.4 จำนวนผู้ตอบแบบสอบถามจำแนกตามอาชีพ

อาชีพ	นักท่องเที่ยวชาวไทย		นักท่องเที่ยว ชาวต่างชาติ		รวม	
	จำนวน	ร้อยละ	จำนวน	ร้อยละ	จำนวน	ร้อยละ
ลูกจ้าง / พนักงาน	114	28.5	71	17.8	185	46.3
รับราชการ	23	5.8	13	3.3	36	9.0
เจ้าของกิจการ	22	5.5	51	12.8	73	18.3
นักเรียน / นักศึกษา	29	7.3	52	13.0	81	20.3
อื่น ๆ	12	3.0	13	3.3	25	6.3
รวม	200	50.0	200	50.0	400	100

จากตาราง พบว่า นักท่องเที่ยวชาวไทยที่มาท่องเที่ยว มีอาชีพเป็นลูกจ้าง / พนักงานจากหน่วยงานต่าง ๆ มากที่สุด คิดเป็นร้อยละ 28.5 รองลงมาคือ กลุ่มนักท่องเที่ยวที่มีสถานภาพเป็นนักศึกษา คิดเป็นร้อยละ 7.3 และอาชีพรับราชการ ร้อยละ 5.8 เจ้าของกิจการ ร้อยละ 5.5 และอาชีพอื่น ๆ ร้อยละ 3.0

ส่วนนักท่องเที่ยวชาวต่างชาติที่มาเที่ยว มีอาชีพเป็นลูกจ้าง / พนักงาน จากหน่วยงานต่าง ๆ มากที่สุด คิดเป็นร้อยละ 17.8 รองลงมา คือ กลุ่มนักท่องเที่ยวที่มีสถานภาพเป็นนักศึกษา คิดเป็นร้อยละ 13.0 และอาชีพรับราชการ ร้อยละ 12.8 เจ้าของกิจการและอาชีพอื่น ๆ คิดเป็นร้อยละ 3.3

ตาราง 4. 5 จำนวนผู้ตอบแบบสอบถามจำแนกตามรายได้

รายได้ (บาท)	นักท่องเที่ยวชาวไทย		นักท่องเที่ยว ชาวต่างชาติ		รวม	
	จำนวน	ร้อยละ	จำนวน	ร้อยละ	จำนวน	ร้อยละ
น้อยกว่า 100,000	106	26.5	59	14.8	165	41.3
100,000 – 150,000	37	9.3	25	6.3	62	15.5
150,001 – 200,000	23	5.8	46	11.5	69	17.3
200,001 – 500,000	25	6.3	46	11.5	71	17.3
มากกว่า 500,000	9	2.3	24	6.0	33	8.3
รวม	200	50.0	200	50.0	400	100

จากตาราง แสดงรายได้เฉลี่ยของนักท่องเที่ยวชาวไทยและชาวต่างชาติที่มาเยือน พบว่า นักท่องเที่ยวชาวไทยมีรายได้น้อยกว่า 100,000 บาท มากที่สุด คิดเป็นร้อยละ 26.5 รองลงมาคือ มีรายได้ระหว่าง 100,000 – 150,000 บาท ร้อยละ 9.3 และระหว่าง 200,001 – 500,000 บาท ร้อยละ 6.3 ตามลำดับ นักท่องเที่ยวชาวต่างชาติมีรายได้น้อยกว่า 100,000 บาท มากที่สุด คิดเป็นร้อยละ 14.8 รองลงมาคือมีรายได้ระหว่าง 150,001 – 200,000 บาท และระหว่าง 200,001 – 500,000 บาท ร้อยละ 11.5 ตามลำดับ

ตาราง 4.6 จุดประสงค์ในการเดินทางของผู้ตอบแบบสอบถาม

จุดประสงค์การเดินทาง	นักท่องเที่ยวชาวไทย		นักท่องเที่ยว ชาวต่างชาติ		รวม	
	จำนวน	ร้อยละ	จำนวน	ร้อยละ	จำนวน	ร้อยละ
เพื่อการท่องเที่ยวเชิงวัฒนธรรม	32	13.06	57	21.83	89	17.58
เพื่อธุรกิจ	18	7.34	26	9.96	44	8.69
เพื่อราชการ	22	8.97	19	7.27	41	8.10
เพื่อการท่องเที่ยว	131	53.46	131	50.19	262	51.77
เพื่อการประชุม	21	8.57	23	8.81	44	8.69
เพื่อจุดประสงค์อื่น ๆ	21	8.57	5	1.91	26	5.13
รวม	245	100.00	261	100.00	506	100.00

จากตารางแสดงจุดประสงค์ในการเดินทางมาเยือนจังหวัดกระบี่ พังงา และภูเก็ต พบว่านักท่องเที่ยวชาวไทยเดินทางมาเพื่อการท่องเที่ยวมากที่สุด คิดเป็นร้อยละ 53.46 รองลงมา คือ เดินทางมาเพื่อการท่องเที่ยวเชิงศิลปวัฒนธรรม และ เดินทางเพื่อราชการ ร้อยละ 13.06 และ 8.97 ตามลำดับ สำหรับนักท่องเที่ยวชาวต่างชาติเดินทางมาเพื่อการท่องเที่ยวมากที่สุด คิดเป็น ร้อยละ 50.19 รองลงมา คือ เดินทางมาเพื่อการท่องเที่ยวเชิงศิลปวัฒนธรรม และ เดินทางเพื่อ ธุรกิจ ร้อยละ 21.83 และ 9.96 ตามลำดับ

ตาราง 4.7 จำนวนครั้งที่เดินทางมาเยือน ของผู้ตอบแบบสอบถาม

จำนวนครั้งที่มา	นักท่องเที่ยวชาวไทย		นักท่องเที่ยวชาวต่างชาติ		รวม	
	จำนวน	ร้อยละ	จำนวน	ร้อยละ	จำนวน	ร้อยละ
มา 1 ครั้ง	20	5.0	48	12.0	68	17.0
มา 2 ครั้ง	35	8.8	62	15.5	97	24.3
มา 3 ครั้ง	29	7.3	64	16.0	93	23.3
มามากกว่า 3 ครั้ง	116	29.0	26	6.5	142	35.5
รวม	200	50.0	200	50.0	400	100

จากตารางแสดงจำนวนครั้งในการมาเยือนของนักท่องเที่ยว พบว่า นักท่องเที่ยวชาวไทย ส่วนมาก เดินทางมาเที่ยวมากกว่า 3 ครั้ง คิดเป็นร้อยละ 29.0 รองลงมาคือ เดินทางมา 2 ครั้ง และ เดินทางมา 3 ครั้ง คิดเป็นร้อยละ 8.8 ร้อยละ 7.3 ตามลำดับ

นักท่องเที่ยวชาวต่างชาติ ส่วนใหญ่ เดินทางมา 3 ครั้ง คิดเป็นร้อยละ 16.0 รองลงมาคือ เดินทางมา 2 ครั้ง และ เดินทางมา 1 ครั้ง คิดเป็นร้อยละ 15.5 ร้อยละ 12.0 ตามลำดับ

ตาราง 4.8 การได้รับข่าวสารการท่องเที่ยวของผู้ตอบแบบสอบถาม

การได้รับข่าวสาร	นักท่องเที่ยวไทย		นักท่องเที่ยวต่างชาติ		รวม	
	จำนวน	ร้อยละ	จำนวน	ร้อยละ	จำนวน	ร้อยละ
เว็บไซต์	76	17.19	91	21.56	167	19.32
โบรชัวร์	99	22.39	78	18.48	177	20.48
CD – Rom	4	0.90	15	3.55	19	2.19
คำบอกเล่าของเพื่อน	111	25.11	78	18.48	189	21.87
โรงแรม	60	13.57	59	13.98	119	13.77
ตู้ประชาสัมพันธ์	15	3.39	16	4.26	31	3.58
สนามบิน	18	4.07	35	8.29	53	6.13
สถานีขนส่ง	11	2.48	3	0.71	14	1.62
บริษัทนำเที่ยว	35	7.91	43	10.18	78	9.02
อื่น ๆ	13	2.94	4	0.94	17	1.96
รวม	442	100.00	422	100.00	864	100.00

จากตารางแสดงการได้รับข่าวสารของนักท่องเที่ยวที่มาเยือนจังหวัดกระบี่ พังงา และภูเก็ต พบว่า นักท่องเที่ยวชาวไทยส่วนใหญ่ได้รับข่าวสารจากคำบอกเล่าของเพื่อน คิดเป็นร้อยละ 25.11 รองลงมา คือ โบรชัวร์ และเว็บไซต์ คิดเป็นร้อยละ 22.39 และ ร้อยละ 17.19 ตามลำดับ สำหรับนักท่องเที่ยวต่างชาติ ส่วนใหญ่ได้รับข่าวสารจากเว็บไซต์ คิดเป็นร้อยละ 21.56 รองลงมาคือ โบรชัวร์และคำบอกเล่าของเพื่อน คิดเป็นร้อยละ 18.48 แสดงว่านักท่องเที่ยวต่างชาติใช้เว็บไซต์ในการรับข่าวสารมากกว่านักท่องเที่ยวชาวไทย

ตาราง 4.9 ความพึงพอใจในข้อมูลข่าวสารการท่องเที่ยวของผู้ตอบแบบสอบถาม

ความพึงพอใจ	นักท่องเที่ยวชาวไทย		นักท่องเที่ยว ชาวต่างชาติ		รวม	
	จำนวน	ร้อยละ	จำนวน	ร้อยละ	จำนวน	ร้อยละ
พึงพอใจน้อยมาก	18	4.5	24	6.0	42	10.5
พึงพอใจน้อย	45	11.3	33	8.3	78	19.5
พึงพอใจปานกลาง	90	22.5	81	20.3	171	42.8
พึงพอใจมาก	25	6.3	39	9.8	64	16.0
พึงพอใจมากที่สุด	22	5.5	23	5.8	45	11.3
รวม	200	50.0	200	50.0	400	100

จากตารางแสดงความพึงพอใจในข้อมูลข่าวสารการท่องเที่ยวที่นักท่องเที่ยวได้รับพบว่า นักท่องเที่ยวชาวไทยส่วนใหญ่ มีความพึงพอใจในระดับปานกลาง คิดเป็นร้อยละ 22.5 รองลงมาคือ พึงพอใจน้อยและพึงพอใจมาก คิดเป็นร้อยละ 11.3 และ 6.3 ตามลำดับ

สำหรับนักท่องเที่ยวชาวต่างชาติ ส่วนใหญ่มีความพึงพอใจระดับปานกลาง คิดเป็นร้อยละ 20.3 รองลงมาคือ พึงพอใจมาก และพึงพอใจน้อย คิดเป็นร้อยละ 9.8 และ 8.3 ตามลำดับ และสรุปได้ว่าความพึงพอใจในข้อมูลข่าวสารของนักท่องเที่ยวชาวไทยและนักท่องเที่ยวชาวต่างชาติเหมือนกัน

ตาราง 4.10 แหล่งท่องเที่ยวเชิงศิลปวัฒนธรรมมีการใช้อุปกรณ์อิเล็กทรอนิกส์

การใช้อุปกรณ์ อิเล็กทรอนิกส์	นักท่องเที่ยวชาวไทย		นักท่องเที่ยว ชาวต่างชาติ		รวม	
	จำนวน	ร้อยละ	จำนวน	ร้อยละ	จำนวน	ร้อยละ
มี	70	17.5	76	19.0	146	36.5
ไม่มี	84	21.0	92	23.0	176	44.0
ไม่ทราบ	46	11.5	32	8.0	78	19.5
รวม	200	50.0	200	50.0	400	100

จากตารางแสดงแหล่งท่องเที่ยวที่มีการใช้อุปกรณ์อิเล็กทรอนิกส์ พบว่า นักท่องเที่ยวส่วนใหญ่ที่มาท่องเที่ยวในจังหวัดกระบี่ พังงา และภูเก็ต พบว่าไม่มีการใช้อุปกรณ์อิเล็กทรอนิกส์ คิดเป็นร้อยละ 44.0 รองลงมาคือ มีการใช้อุปกรณ์อิเล็กทรอนิกส์ คิดเป็นร้อยละ 36.5 และไม่ทราบว่ามีการใช้อุปกรณ์อิเล็กทรอนิกส์ ร้อยละ 19.5 แสดงว่าการใช้อุปกรณ์อิเล็กทรอนิกส์ในการท่องเที่ยวเชิงศิลปวัฒนธรรมยังมีน้อย ไม่เป็นที่แพร่หลายซึ่งสอดคล้องกับหัวข้อ 4.3.1 ที่ว่าแหล่งท่องเที่ยวเชิงศิลปวัฒนธรรมไม่ได้มีใช้อุปกรณ์อิเล็กทรอนิกส์ให้นักท่องเที่ยวใช้และมีนักท่องเที่ยวร้อยละ 19.5 ที่ไม่ทราบว่าแหล่งท่องเที่ยวมีการใช้อุปกรณ์อิเล็กทรอนิกส์

ตาราง 4.11 อุปกรณ์ที่อำนวยความสะดวกแก่นักท่องเที่ยว

อุปกรณ์อำนวยความสะดวกแก่นักท่องเที่ยว	นักท่องเที่ยวชาวไทย		นักท่องเที่ยวชาวต่างชาติ		รวม	
	จำนวน	ร้อยละ	จำนวน	ร้อยละ	จำนวน	ร้อยละ
ข้อมูลผ่านระบบคอมพิวเตอร์	39	32.23	56	32.18	95	32.20
ภาพอักษรวิ่ง	33	27.27	31	17.81	64	21.69
จอสัมผัส	10	8.26	24	13.79	34	11.52
วีดีโอ	30	24.79	50	28.73	80	27.11
ตัวอักษรในมิติ	4	3.30	5	2.87	9	3.05
อื่น ๆ	5	4.13	8	4.59	13	4.40
รวม	121	100.00	174	100.00	295	100.00

จากตารางแสดงอุปกรณ์ที่ช่วยในการอำนวยความสะดวกแก่นักท่องเที่ยว พบว่า อุปกรณ์ที่ช่วยอำนวยความสะดวกให้นักท่องเที่ยวชาวไทยส่วนใหญ่ คือ ข้อมูลผ่านระบบคอมพิวเตอร์ คิดเป็นร้อยละ 32.23 รองลงมาคือ ภาพอักษรวิ่งและวีดีโอ คิดเป็นร้อยละ 27.27 และ 24.79 ตามลำดับ

สำหรับอุปกรณ์ที่ช่วยอำนวยความสะดวกให้นักท่องเที่ยวชาวต่างชาติ ส่วนใหญ่คือ ข้อมูลผ่านระบบคอมพิวเตอร์ คิดเป็นร้อยละ 32.18 รองลงมา คือ วีดีโอและภาพอักษรวิ่ง คิดเป็นร้อยละ 28.73 และ 17.81 ตามลำดับ แสดงให้เห็นว่ามีการใช้เทคโนโลยีสารสนเทศในการท่องเที่ยวเชิงศิลปวัฒนธรรมที่นักท่องเที่ยวได้สัมผัสและรับทราบในระดับหนึ่งซึ่งสอดคล้องกับตาราง 4.8 และ ตาราง 4.10 ที่นักท่องเที่ยวพบว่าแหล่งท่องเที่ยวเชิงศิลปวัฒนธรรมมีการใช้อุปกรณ์อิเล็กทรอนิกส์

เช่นเว็บไซต์, ซีดีรอม , ตู้ประชาสัมพันธ์ ร้อยละ 36.5 และการใช้อุปกรณ์อิเล็กทรอนิกส์ในแหล่งท่องเที่ยวเชิงศิลปวัฒนธรรมยังมีน้อย

ตาราง 4.12 การเปรียบเทียบความพึงพอใจในข้อมูลข่าวสารการท่องเที่ยวจากอุปกรณ์อิเล็กทรอนิกส์ของนักท่องเที่ยวชาวไทยและชาวต่างชาติ

นักท่องเที่ยว	N	\bar{x}	s.d
ชาวไทย	200	2.94	1.07
ชาวต่างชาติ	200	3.02	1.14
รวม	400	2.98	1.11

จากการสำรวจความพึงพอใจของนักท่องเที่ยวชาวไทยและชาวต่างชาติพบว่า ระดับความพึงพอใจของนักท่องเที่ยวชาวไทยและชาวต่างชาติไม่แตกต่างกัน โดยที่ระดับความพึงพอใจในข้อมูลข่าวสารของการท่องเที่ยวเชิงศิลปวัฒนธรรมจากอุปกรณ์อิเล็กทรอนิกส์ อยู่ในระดับปานกลาง ($\bar{x} = 2.98$) แสดงว่ามีข้อมูลข่าวสารการท่องเที่ยวนำเสนอในสื่ออิเล็กทรอนิกส์ในระดับหนึ่ง

4.9 ผลการสำรวจแหล่งท่องเที่ยวเชิงศิลปวัฒนธรรมที่มีนักท่องเที่ยวไปเยือน

ผลการสำรวจความคิดเห็นของนักท่องเที่ยวต่อแหล่งท่องเที่ยวเชิงศิลปวัฒนธรรมแยกตามจังหวัดมีดังนี้

4.9.1. จังหวัดกระบี่

จากการรวบรวมความคิดเห็นของนักท่องเที่ยวเรียงลำดับตามความถี่จากมากไปน้อย 12 อันดับพบว่า แหล่งท่องเที่ยวที่มีนักท่องเที่ยวไปเยือนมากที่สุด ได้แก่ สุสานหอย 40 ล้านปี วัดถ้ำเสือ และนักท่องเที่ยวที่ไปเยือนจังหวัดกระบี่รู้จักมากในอันดับถัดมา คือ ผลิตภัณฑ์จากผ้าบาติกรองลงมา คือ ของที่ระลึกพื้นเมือง เช่นกะปิ ผลิตภัณฑ์จากกะลา นอกจากนี้นักท่องเที่ยวยังรู้จักและเคยไปเกาะลันตาใหญ่ วัดแก้วโกรวาราม พิพิธภัณฑ์วัดคลองท่อม เขาชนาน้ำ เดย์สปา วัดไสไทย งานกระบี่เบิกฟ้าอันดามันและรีสอร์ตสปา ตามลำดับ

4.9.2 จังหวัดพังงา

จากการรวบรวมความคิดเห็นของนักท่องเที่ยวเรียงลำดับตามความถี่จากมากไปน้อย 12 อันดับพบว่า นักท่องเที่ยวที่ไปเยือนจังหวัดพังงารู้จักของที่ระลึกมากที่สุด คือ ขนมและอาหารพื้นเมืองของจังหวัดพังงา ได้แก่ น้ำพริกกุ้งเสียบ แกงโตปลา ขนมเต่าส้อ รองลงมาคือ ผลิตภัณฑ์จากใบยางพารา และเคยไปเยือนวัดถ้ำสุวรรณคูหา เกาะยาวน้อย ซึ่งเป็นแหล่งท่องเที่ยวเชิงศิลปวัฒนธรรมแนววิถีชุมชน ของจังหวัดพังงา นอกจากนี้ยังเคยไปเยือนถ้ำฤๅษีสวรรค์และถ้ำเสือ ถ้ำพุงช้าง เขาช้าง วนอุทยานสระนางมโนราห์ วัดบางเหียง และประเพณีปล่อยเต่าตามลำดับ

4.9.3 จังหวัดภูเก็ต

จากการรวบรวมความคิดเห็นของนักท่องเที่ยวเรียงลำดับตามความถี่จากมากไปน้อย 12 อันดับพบว่า นักท่องเที่ยวรู้จักของที่ระลึกของจังหวัดภูเก็ต คือ ขนมและอาหารพื้นเมือง ได้แก่ น้ำพริกกุ้งเสียบ แกงโตปลา ขนมเต่าส้อ รองลงมาคือ วัดฉลอง ผลิตภัณฑ์จากผ้าบาติก พิพิธภัณฑสถานแห่งชาติถลาง ผลิตภัณฑ์จากเปลือกหอยและมุก บ้านท่าเทพกษัตริย์และงานเทศกาลกินผัก การชกมวยไทย เกาะมะพร้าว งานท่าเทพกษัตริย์ วัดพระทอง พิพิธภัณฑภูเก็ต ไทยหัว พิพิธภัณฑวัดพระทอง ตามลำดับ

จะเห็นได้ว่าสถานที่ท่องเที่ยวส่วนใหญ่ที่นักท่องเที่ยวรู้จักและไปเยือนจะอยู่ในพื้นที่เขตอำเภอเมืองหรืออยู่ในเส้นทางที่นักท่องเที่ยวสามารถเดินทางไปได้สะดวกเช่น วัดแก้วโกรวาราม อำเภอเมือง จังหวัดกระบี่ วัดมงคลนิมิต อำเภอเมือง จังหวัดภูเก็ต ส่วนแหล่งท่องเที่ยวอื่น เช่น พิพิธภัณฑวัดคลองท่อม อำเภอคลองท่อม เกาะลันตา จังหวัดกระบี่ วัดถ้ำสุวรรณคูหา อำเภอตะกั่วทุ่ง จังหวัดพังงา พิพิธภัณฑสถานแห่งชาติถลาง วัดพระทอง วัดพระนางสร้าง อำเภอถลาง จังหวัดภูเก็ตนั้น นักท่องเที่ยวจะไปเยือนได้ต้องมีความประสงค์ที่จะไปอยู่แล้ว ในความเป็นจริงกลุ่มนักท่องเที่ยวจะแบ่งเป็น 2 กลุ่มได้แก่ นักท่องเที่ยวที่เดินทางมาท่องเที่ยวด้วยตนเอง และนักท่องเที่ยวที่เดินทางท่องเที่ยวมาโดยใช้บริการนำเที่ยวของผู้ประกอบการท่องเที่ยว ซึ่งนักท่องเที่ยวร้อยละ 72.2 จะทราบข้อมูลการท่องเที่ยวของจังหวัดภูเก็ตมาก่อน(ชุดิมา ต่อเจริญและสุรติ พูนพิสิฐทรัพย์, 2543) ส่วนนักท่องเที่ยวที่เดินทางมาท่องเที่ยวโดยใช้บริการนำเที่ยวของผู้ประกอบการท่องเที่ยวนั้น นักท่องเที่ยวอาจจะทราบหรือไม่ทราบข้อมูลของแหล่งข้อมูลที่จะเดินทางไปเยือน และนักท่องเที่ยวจะต้องเดินทางไปตามรายการท่องเที่ยวที่ผู้ประกอบการนำเที่ยว

จัดไว้ ซึ่งแหล่งท่องเที่ยวดังกล่าวอาจจะเป็นแหล่งท่องเที่ยวเชิงศิลปวัฒนธรรมหรือแหล่งท่องเที่ยวธรรมชาติอื่น ๆ ที่มีชื่อเสียงที่เป็นที่รู้จักของคนทั่วไป อันได้แก่ สุสานหอย 40 ล้านปี วัดถ้ำเสือ พิพิธภัณฑวัดคลองท่อม วัดถ้ำสุวรรณคูหา วัดฉลอง วัดพระทอง วัดพระนางสร้างฯลฯ ส่วนแหล่งท่องเที่ยวที่เป็นงานเทศกาลที่มีชื่อเสียงที่นักท่องเที่ยวเคยได้รับรู้ข่าวสารมาแล้ว เช่น งานเทศกาลกินผัก งานกระบี่เบิกฟ้าอันดามัน เป็นต้น ซึ่งแสดงให้เห็นว่าแหล่งท่องเที่ยวที่มีข้อมูลข่าวสารหรือเป็นที่รู้จักของคนทั่วไปนั้นจะเป็นแหล่งท่องเที่ยวที่นักท่องเที่ยวไปเยือนมากกว่าแหล่งท่องเที่ยวที่ไม่มีการให้ข้อมูลข่าวสาร และในปัจจุบันนี้มีแหล่งข้อมูลข่าวสารที่มากมายและหลากหลายที่นักท่องเที่ยวสามารถค้นหาข้อมูลได้ล่วงหน้าก่อนการเดินทางจากโบรชัวร์ เว็บไซต์ ซีดีรอม หรือแหล่งให้ข้อมูลข่าวสารอื่น ๆ ดังนั้นการให้ข้อมูลข่าวสารของแหล่งท่องเที่ยวที่ถูกต้อง ตรงกับความต้องการของนักท่องเที่ยวจึงมีความสำคัญต่อการท่องเที่ยว และมีผลต่อความพึงพอใจของนักท่องเที่ยวที่มีต่อแหล่งท่องเที่ยวหลังจากได้มาเยือนแล้วด้วย ซึ่งแหล่งข้อมูลข่าวสารอันได้แก่ผู้ประกอบการท่องเที่ยว หรือแหล่งให้ข้อมูลข่าวสารกลาง เช่น การท่องเที่ยวแห่งประเทศไทย หรือแหล่งข้อมูลข่าวสารอื่น ๆ ควรมีการจัดเก็บข้อมูลที่เป็นระบบ เป็นข้อมูลที่มีความถูกต้อง มีการปรับปรุงข้อมูลอย่างสม่ำเสมอให้ทันสมัยและสามารถดึงข้อมูลออกมาได้รวดเร็วและเผยแพร่ไปยังผู้สนใจหรือนักท่องเที่ยวผ่านสื่ออิเล็กทรอนิกส์หรือสื่ออื่น ๆ ได้ และงานวิจัยนี้ได้มุ่งเน้นพัฒนาพนักงานให้สามารถใช้งานเทคโนโลยีสารสนเทศขั้นพื้นฐาน สามารถจัดเก็บข้อมูลให้เป็นระบบ สืบค้นข้อมูลจากเว็บไซต์และส่งข้อมูลทางอีเมลล์ได้ ทั้งสามารถจัดรูปแบบข้อมูลเพื่อทำสื่อโฆษณาประชาสัมพันธ์และนำเสนอข้อมูลโดยใช้ซอฟต์แวร์ Microsoft PowerPoint ได้