

บทที่ 3 ผลการศึกษา

3.1 ผลการศึกษา

จังหวัดกระบี่มีโรงงานอุตสาหกรรมที่ได้รับอนุญาตให้ประกอบกิจการ ณ สิ้นปี 2549 จำนวน 448 โรง (กรมโรงงานอุตสาหกรรม, 2550) ทั้งนี้มีโรงงานที่เกี่ยวข้องกับอุตสาหกรรมน้ำมันปาล์มทั้งสิ้น 19 โรง ซึ่งตั้งอยู่ในอำเภออ่าวลึก 7 โรง อำเภอเขาพนม 6 โรง อำเภอปลายพระยา 2 โรง อำเภอลำทับ 2 โรง อำเภอกลองท่อม 1 โรง และอำเภอเหนือคลอง 1 โรง ส่วนในพื้นที่อำเภอเมืองกระบี่และอำเภอเกาะลันตานี้ ไม่มีโรงงานอุตสาหกรรมน้ำมันปาล์ม (ตารางที่ 3.1) พบว่าโรงงานทั้ง 19 โรงเป็นโรงงานสกัดน้ำมันปาล์มดิบ ซึ่งเป็นอุตสาหกรรมขั้นต้นที่ต้องอาศัยทรัพยากรในพื้นที่ ไม่มีโรงงานที่แปรรูปน้ำมันปาล์มดิบหรือโรงงานอุตสาหกรรมขั้นกลางและขั้นปลายที่เกี่ยวข้องกับน้ำมันปาล์ม ทั้งนี้จะส่งน้ำมันปาล์มดิบที่สกัดได้ไปยังโรงงานในพื้นที่อื่นของประเทศ

ตารางที่ 3.1 รายชื่อและที่ตั้งของโรงงานอุตสาหกรรมน้ำมันปาล์มในจังหวัดกระบี่

ลำดับที่	ชื่อโรงงาน	ที่ตั้ง
กลุ่มที่ 1		
1	บริษัทสวนปาล์มสหมิตร จำกัด	67/5 หมู่ที่ 3 บ้านบางโพง ต.นาเหนือ อ.อ่าวลึก
2	บริษัทสยามโมเดิร์นปาล์ม จำกัด	33/4 หมู่ที่ 2 บ้านนาเหนือ ต.นาเหนือ อ.อ่าวลึก
3	สหกรณ์นิคมอ่าวลึก จำกัด	62 หมู่ที่ 3 บ้านโคกชะ ต.คีรีวง อ.ปลายพระยา
4	บริษัทอันดามันน้ำมันปาล์ม จำกัด	39 หมู่ที่ 1 บ้านห้วยปริศนา ต.อ่าวลึกใต้ อ.อ่าวลึก
5	ชุมนุมสหกรณ์ชาวสวนปาล์มน้ำมันกระบี่ จำกัด	39 หมู่ที่ 1 บ้านควนเคียนทอง ต.คลองยา อ.อ่าวลึก
6	บริษัทเอเชียน้ำมันปาล์ม จำกัด	99 หมู่ที่ 2 บ้านอ่าวลึกใต้ ต.อ่าวลึกใต้ อ.อ่าวลึก
7	บริษัทยูนิวานิชน้ำมันปาล์ม จำกัด	258 หมู่ที่ 2 บ้านอ่าวลึกใต้ ต.อ่าวลึกใต้ อ.อ่าวลึก
8	บริษัทกระบี่น้ำมันพืช จำกัด	249/1 หมู่ที่ 2 ซอยถ้ำเพชร บ้านอ่าวลึกเหนือ ต.อ่าวลึกเหนือ อ.อ่าวลึก
กลุ่มที่ 2		
9	บริษัทศรีเจริญ ปาล์ม ออยล์ จำกัด	หมู่ที่ 3 บ้านช้างตาย ต.เขาหิน อ.เขาพนม
10	บริษัทนามหงส์น้ำมันปาล์ม จำกัด	168 หมู่ที่ 2 บ้านพรุเดียว ต.พรุเดียว อ.เขาพนม
11	บริษัทตรงแสงตะวัน จำกัด	80/2 หมู่ที่ 9 บ้านหนองน้ำขาว ต.เขาพนม อ.เขาพนม
12	บริษัทปาล์มโมริช จำกัด	82 หมู่ที่ 6 บ้านลุ่ม ต.เขาพนม อ.เขาพนม
13	บริษัทรุ่งเจริญปาล์มออยล์ จำกัด	31 หมู่ที่ 3 บ้านใหม่ ต.เขาพนม อ.เขาพนม
14	บริษัทสหอุตสาหกรรมน้ำมันปาล์ม จำกัด (มหาชน)	98 หมู่ที่ 6 บ้านห้วยคราม ต.ห้วยยูง อ.เหนือคลอง
กลุ่มที่ 3		
15	บริษัทศรีไสวปาล์มออยล์ กรุ๊ป จำกัด	127 หมู่ที่ 1 บ้านควนกลาง ต.โคกหาร อ.เขาพนม
16	บริษัทไทยอินโดปาล์มออยล์ แพคทอรี จำกัด	145 หมู่ที่ 2 บ้านบางบอนใต้ ต.ลำทับ อ.ลำทับ
17	บริษัทยูนิวานิชน้ำมันปาล์ม จำกัด (มหาชน)	142 หมู่ที่ 1 บ้านไร่คอก ต.ทุ่งไทรทอง อ.ลำทับ

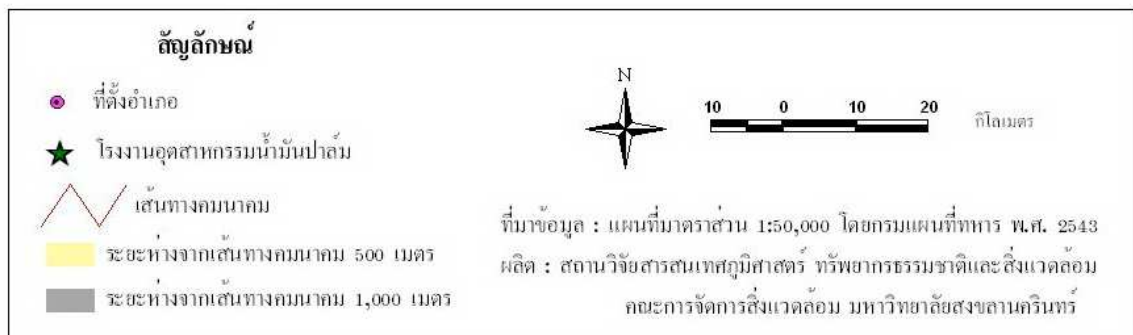
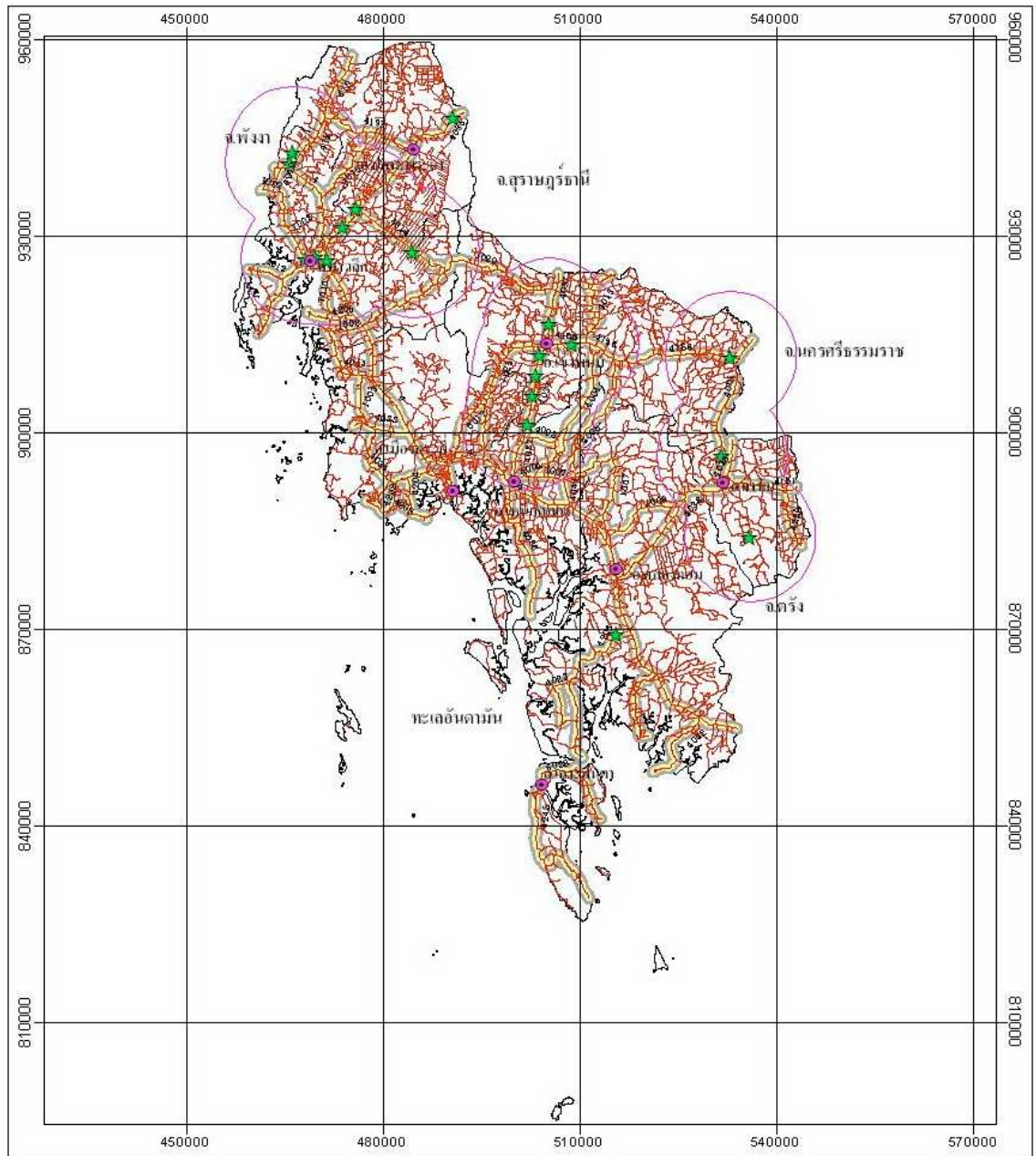
ตารางที่ 3.1 (ต่อ)

ลำดับที่	ชื่อโรงงาน	ที่ตั้ง
18	ไม่จัดอยู่ในกลุ่ม บริษัทสยามซีเอ็นเอ็มปาล์ม จำกัด	171/1 หมู่ที่ 1 บ้านห้วยน้ำขาว ต.ห้วยน้ำขาว อ.คลองท่อม
19	บริษัทยูนิวาณิช น้ำมันปาล์ม จำกัด	231 หมู่ที่ 9 บ้านทับเที่ยง ต.ปลายพระยา อ.ปลายพระยา

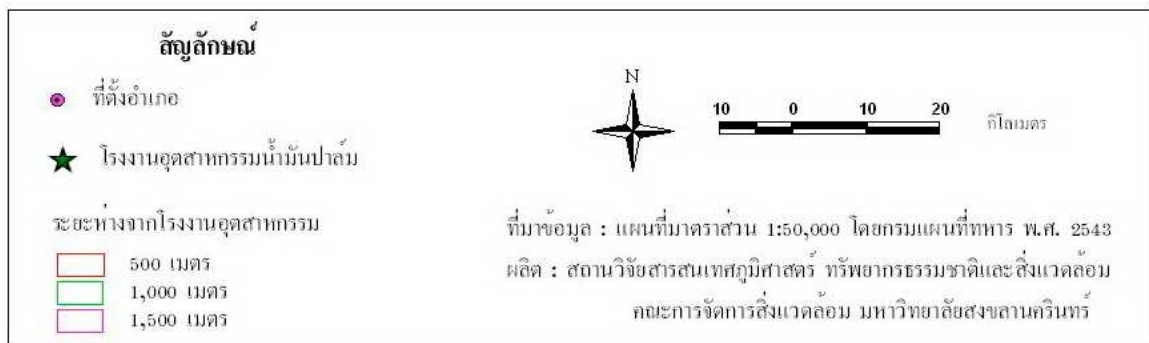
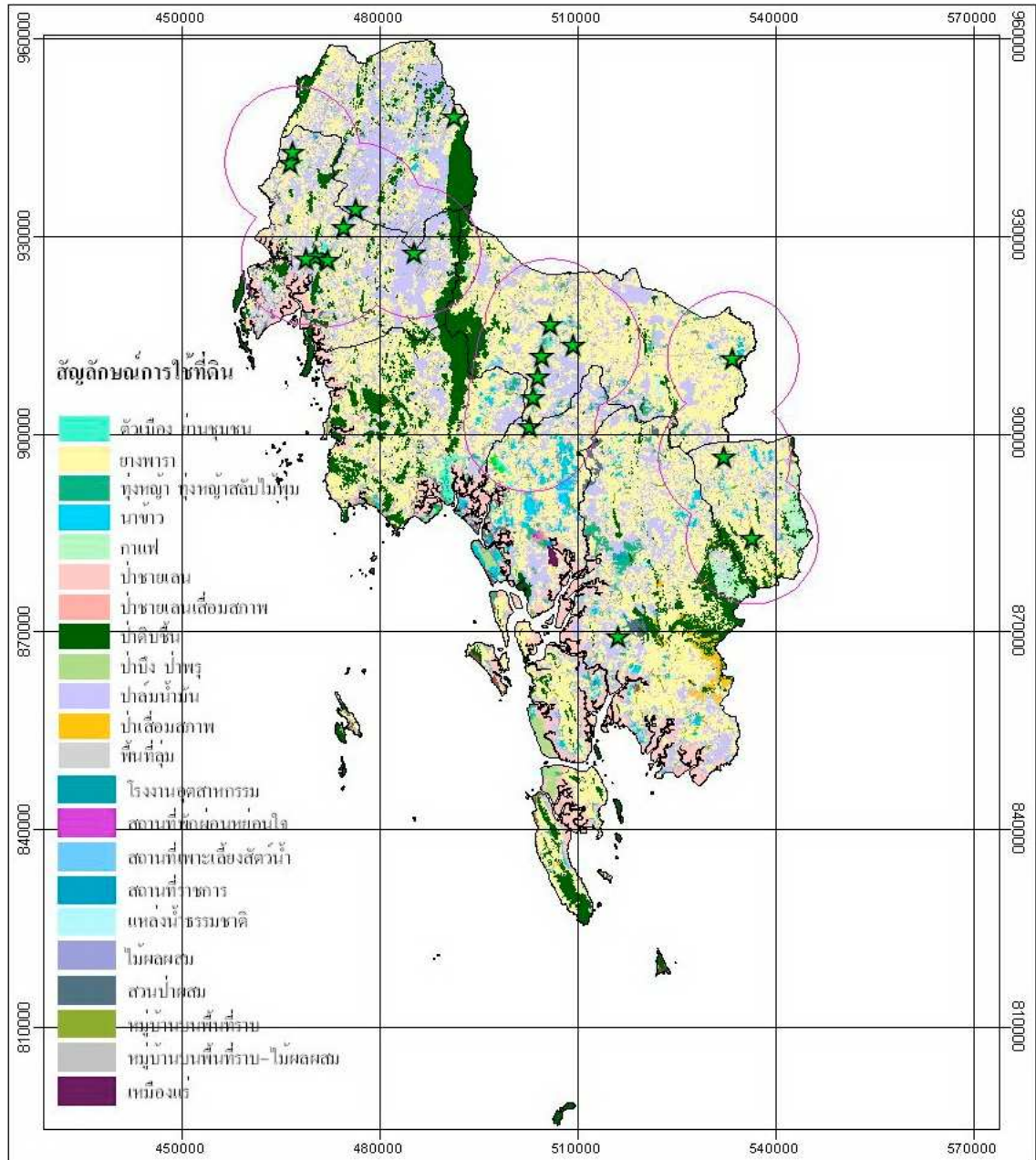
พบว่าลักษณะที่ตั้งของโรงงานอุตสาหกรรมน้ำมันปาล์มในจังหวัดกระบี่ มีที่ตั้งอยู่ใกล้เคียงกันในลักษณะของการกระจุกตัวในระยะ 10 กิโลเมตร โดยแบ่งออกเป็น 3 กลุ่ม คือ กลุ่มที่ 1 มีที่ตั้งอยู่บริเวณอำเภออ่าวลึกและอำเภอปลายพระยา ซึ่งมีจำนวน 8 โรง กลุ่มที่ 2 ตั้งอยู่บริเวณอำเภอเขาพนมและอำเภอเหนือคลอง มีจำนวน 6 โรง และกลุ่มที่ 3 ตั้งอยู่บริเวณอำเภอเขาพนมและอำเภอลำทับ จำนวน 3 โรง อีก 2 โรง ตั้งอยู่ในเขตอำเภอปลายพระยา (แนวเขตติดต่อกับจังหวัดสุราษฎร์ธานี) และอำเภอคลองท่อม ซึ่งจะมีที่ตั้งอยู่ห่างจากโรงงานอื่น ดังรูปที่ 3.1

จากการวิเคราะห์ความสัมพันธ์ระหว่างที่ตั้งของโรงงานอุตสาหกรรมน้ำมันปาล์มในจังหวัดกระบี่ กับปัจจัยทางกายภาพของพื้นที่ คือ สภาพภูมิประเทศ เส้นทางการคมนาคม การใช้ที่ดิน เส้นทางการซ้อนทับข้อมูล (overlay) ในระบบสารสนเทศภูมิศาสตร์ พบว่า โรงงานอุตสาหกรรมส่วนใหญ่มีที่ตั้งใกล้กับเส้นทางคมนาคมสายหลัก (รูปที่ 3.2) ซึ่งเป็นเส้นทางเชื่อมต่อระหว่างอำเภอภายในจังหวัดกระบี่และเชื่อมต่อระหว่างจังหวัดกระบี่กับจังหวัดใกล้เคียง เช่น ทางหลวงแผ่นดินหมายเลข 4037 (เหนือคลอง-เขาพนม-สุราษฎร์ธานี) หมายเลข 4156 (เขาพนม-นครศรีธรรมราช) หมายเลข 4035 (อ่าวลึก-ปลายพระยา-สุราษฎร์ธานี) หมายเลข 415 (อำเภอพนม จังหวัดสุราษฎร์ธานี) หมายเลข 4039 (อ่าวลึก-แหลมสัก) หมายเลข 4 (เพชรเกษม) หมายเลข 4038 (คลองท่อมใต้-ลำทับ-นครศรีธรรมราช) หมายเลข 4206 (ห้วยน้ำขาว-เกาะกลาง) หมายเลข 4014 ห้วยกรวด-เขาแก้ว ในระยะทางไม่เกิน 500 เมตร มีจำนวน 17 โรง คิดเป็นร้อยละ 89 และโรงงานที่มีที่ตั้งห่างจากเส้นทางคมนาคมสายหลัก ในระยะทาง 500-1,000 เมตร มีจำนวน 1 โรง และอีก 1 โรงมีที่ตั้งอยู่ห่างจากเส้นทางคมนาคมสายหลักมากโดยมีระยะทาง 9 กิโลเมตร แต่เข้าถึงโดยมีเส้นทางถนนที่รอการปรับปรุงเข้าโครงข่าย ซึ่งมีลักษณะเป็นถนนลูกรัง

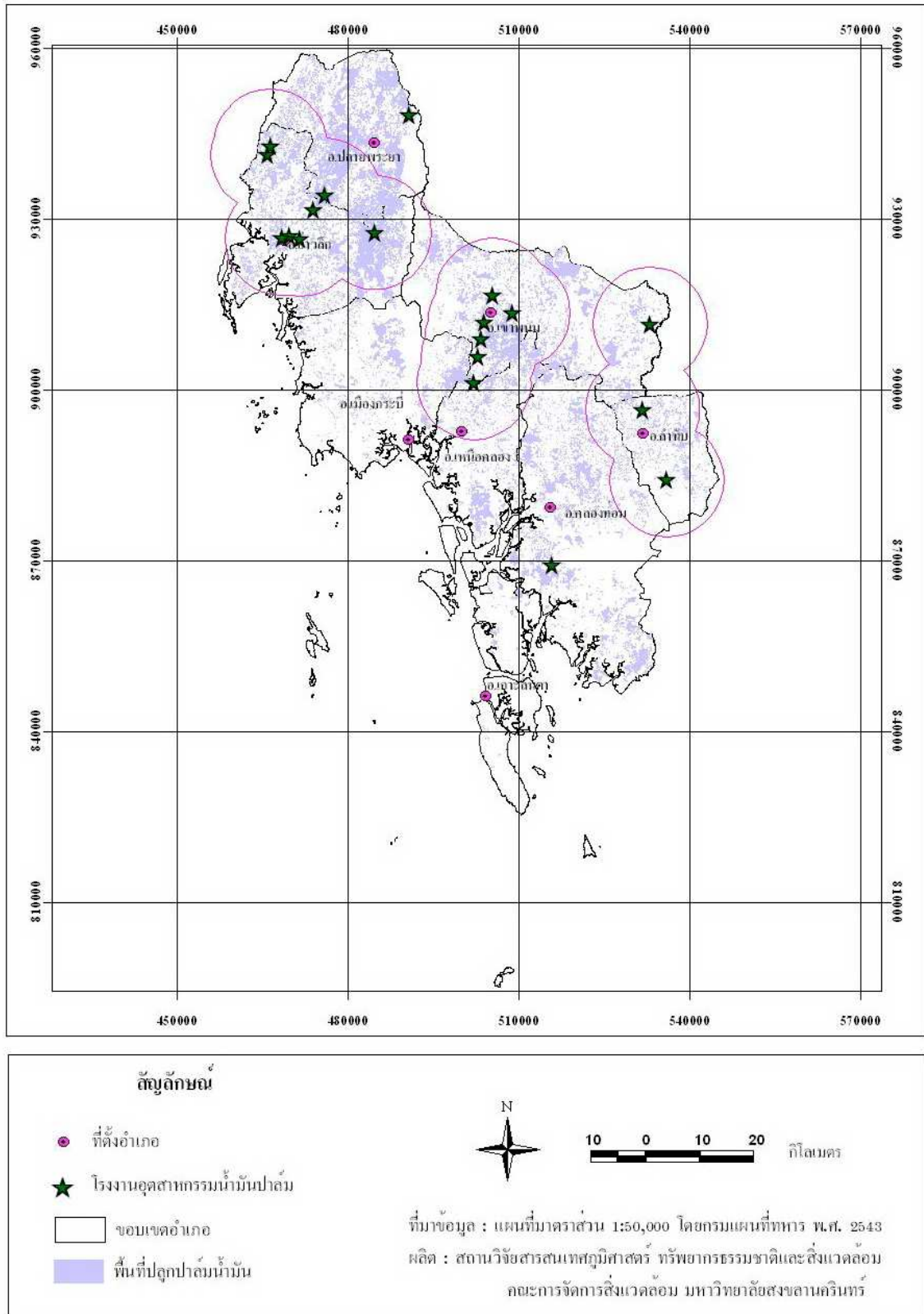
ความสัมพันธ์ระหว่างที่ตั้งของโรงงานอุตสาหกรรมกับปัจจัยอื่น ๆ พบว่า การใช้ที่ดินบริเวณใกล้เคียงกับโรงงานอุตสาหกรรมน้ำมันปาล์มส่วนใหญ่เป็นพื้นที่ทางการเกษตร (ปาล์มน้ำมัน ยางพารา) และชุมชน (รูปที่ 3.3 และรูปที่ 3.4) พบว่าโรงงานบางโรงตั้งอยู่ในพื้นที่ที่มีการปลูกปาล์มน้ำมัน เนื่องจากเป็นโรงงานสกัดน้ำมันปาล์มของบริษัทขนาดใหญ่ที่มีการปลูกปาล์มน้ำมันควบคู่ไปด้วย สำหรับสภาพภูมิประเทศนั้นพบว่าในระยะ 1,000 เมตร โดยรอบของที่ตั้งโรงงานอุตสาหกรรมจะเป็นพื้นที่ราบ และส่วนใหญ่จะมีเส้นทางน้ำอยู่ด้วย ดังรูปที่ 3.5



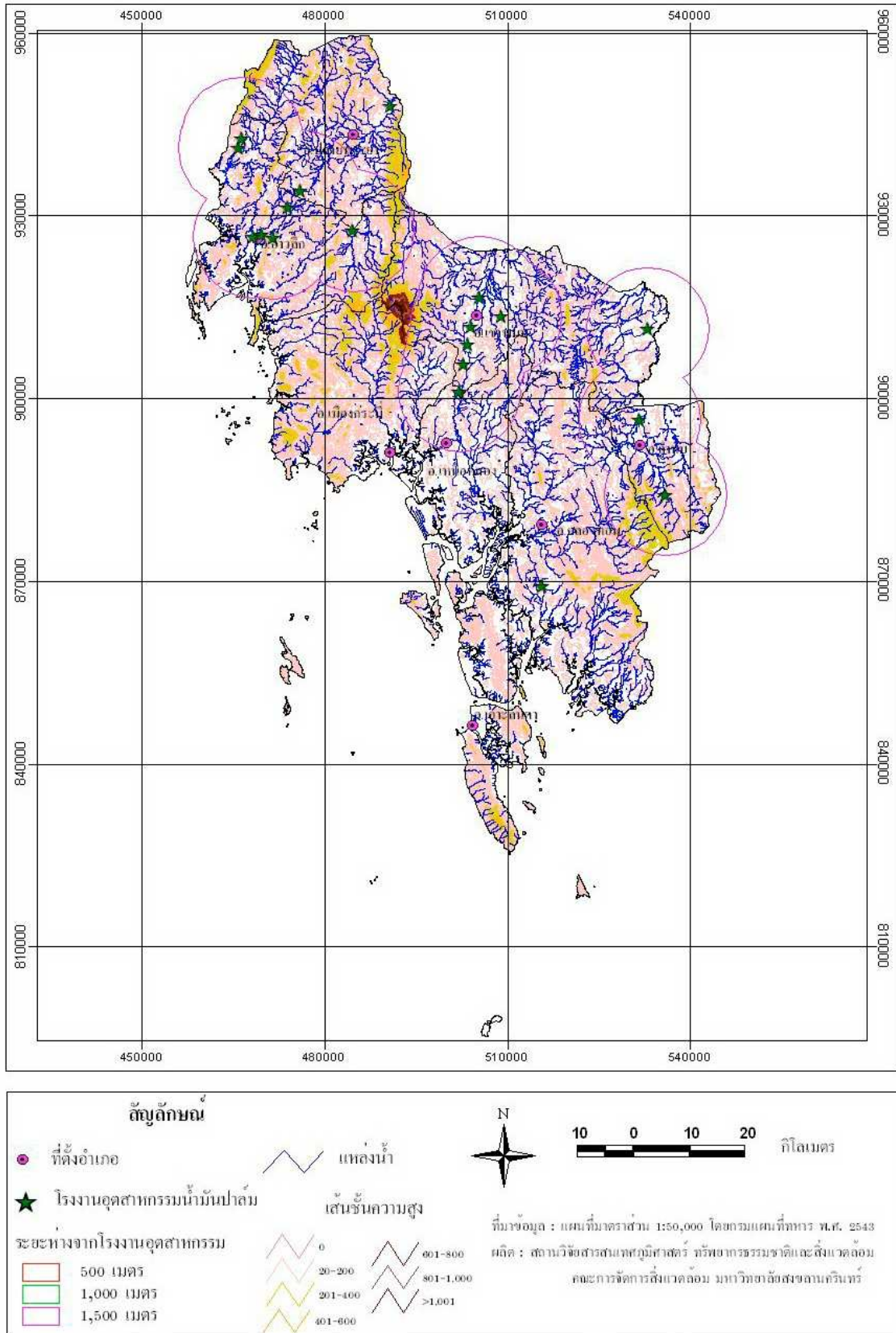
รูปที่ 3.2 แผนที่ความสัมพันธ์ระหว่างที่ตั้งโรงงานอุตสาหกรรมน้ำมันปาล์มกับเส้นทางคมนาคม



รูปที่ 3.3 แผนที่ความสัมพันธ์ระหว่างที่ตั้งโรงงานอุตสาหกรรมน้ำมันปาล์มกับการใช้ที่ดิน



รูปที่ 3.4 แผนที่ความสัมพันธ์ระหว่างที่ตั้งโรงงานอุตสาหกรรมน้ำมันปาล์มกับพื้นที่ปลูกปาล์มน้ำมัน



รูปที่ 3.5 แผนที่ความสัมพันธ์ระหว่างที่ตั้งโรงงานอุตสาหกรรมน้ำมันปาล์มกับสภาพภูมิประเทศ

3.2 สรุปและวิจารณ์ผล

การศึกษาที่ตั้งและความสัมพันธ์ของตำแหน่งที่ตั้งโรงงานอุตสาหกรรมน้ำมันปาล์มในจังหวัดกระบี่ กับปัจจัยทางกายภาพของพื้นที่ ได้แก่ การใช้ที่ดิน สภาพภูมิประเทศ การคมนาคม และเส้นทางน้ำ พบว่า ลักษณะที่ตั้งของโรงงานอุตสาหกรรมน้ำมันปาล์มในจังหวัดกระบี่ทั้ง 19 โรง ซึ่งเป็นโรงงานสกัดน้ำมันปาล์มดิบทั้งหมด มีการกระจุกตัวในบางพื้นที่ ในบริเวณที่มีเส้นทางคมนาคมสายหลัก สามารถแบ่งออกเป็น 3 กลุ่ม คือ กลุ่มที่มีที่ตั้งอยู่บริเวณอำเภออ่าวลึกและอำเภอปลายพระยา กลุ่มที่ตั้งอยู่บริเวณอำเภอเขาพนมและอำเภอเหนือคลอง และกลุ่มที่ตั้งอยู่บริเวณอำเภอเขาพนมและอำเภอลำทับ นอกจากนี้ยังมีโรงงานอุตสาหกรรมน้ำมันปาล์มที่กระจายอยู่ตามอำเภอต่าง ๆ ยกเว้นอำเภอเมืองและอำเภอเกาะลันตาไม่มีโรงงานอุตสาหกรรมน้ำมันปาล์ม

ความสัมพันธ์ระหว่างที่ตั้งของโรงงานอุตสาหกรรมน้ำมันปาล์มกับปัจจัยทางกายภาพ พบว่า การคมนาคมเป็นปัจจัยที่สำคัญในการตั้งโรงงานมากกว่าปัจจัยอื่น โรงงานอุตสาหกรรมน้ำมันปาล์มในจังหวัดกระบี่ส่วนใหญ่มีที่ตั้งใกล้กับเส้นทางคมนาคมโดยเฉพาะทางหลวงแผ่นดินสายหลักที่เชื่อมต่อระหว่างอำเภอและจังหวัดใกล้เคียง เช่นเดียวกับอุตสาหกรรมขนาดย่อมในภูมิภาคตะวันตกของประเทศไทย ซึ่งโรงงานอุตสาหกรรมส่วนใหญ่ตั้งอยู่ใกล้กับเส้นทางคมนาคมไม่ว่าจะเป็นทางน้ำหรือทางบก (อภิเชษ บันสุวรรณ, 2547) ยังสอดคล้องกับการศึกษาของบุษกร สิงขรัตน์, 2533 ถึงปัจจัยที่มีอิทธิพลต่อการเลือกที่ตั้งโรงงานอุตสาหกรรมในจังหวัดเชียงใหม่ พบว่าปัจจัยหลัก คือ การคมนาคมขนส่ง วัตถุประสงค์ ตลาด แรงงาน ที่ดิน และเงินทุน และการวิเคราะห์ที่ตั้งอุตสาหกรรมแปรรูปไม่อย่างพาราในประเทศไทย พบว่าปัจจัยหลักที่มีความสำคัญต่อการตั้งโรงงานอุตสาหกรรมแปรรูปไม่อย่างพาราในภาคใต้ คือ วัตถุประสงค์ ที่ดิน และการคมนาคมขนส่ง ในภาคตะวันออก คือ การคมนาคมขนส่ง วัตถุประสงค์ และโรงงาน ในภาคกลาง คือ การคมนาคมขนส่ง ที่ดิน สาธารณูปโภค และสาธารณูปการ (ขวัญฤทัย บุญร่วมแก้ว, 2543) การคมนาคมขนส่งเป็นปัจจัยที่ผู้ประกอบการควรคำนึงถึง เพราะเป็นการนำวัตถุดิบเข้าสู่โรงงานและวัตถุประสงค์ไปยังตลาด ผู้ประกอบการพยายามลดต้นทุนด้านการเลือกพื้นที่ในเขตที่มีเส้นทางคมนาคมที่สมบูรณ์ที่สุด (ผ่องศรี วนาลิน, 2524.) โรงงานอุตสาหกรรมน้ำมันปาล์มในจังหวัดกระบี่ส่วนใหญ่มีที่ตั้งห่างจากเส้นทางคมนาคมในระยะ 100-200 เมตร ทั้งนี้เพื่อความสะดวกในการขนส่งวัตถุดิบและผลผลิต สำหรับสภาพภูมิประเทศที่โรงงานอุตสาหกรรมน้ำมันปาล์มตั้งอยู่มากเป็นพื้นที่ราบ การใช้ที่ดินเป็นพื้นที่เกษตรกรรม (ปาล์ม น้ำมัน ยางพารา) และชุมชน พื้นที่ปลูกปาล์มน้ำมันไม่มีผลต่อการตั้งโรงงานมากนัก เนื่องจากจังหวัดกระบี่มีพื้นที่ปลูกปาล์มน้ำมันจำนวนมาก และบริษัทขนาดใหญ่ที่มีโรงงานสกัดน้ำมันปาล์มจะมีพื้นที่ปลูกปาล์มน้ำมันของบริษัทอยู่ใกล้กับที่ตั้งโรงงาน (สำนักงานกองทุนสนับสนุนการวิจัย, 2548.)

3.3 ข้อเสนอแนะ

3.3.1 โรงงานอุตสาหกรรมน้ำมันปาล์มที่มีอยู่ในปัจจุบันมีที่ตั้งอยู่ในบริเวณใกล้เคียงกัน หากมีการตั้งโรงงานใหม่ น่าจะกระจายไปยังบริเวณที่ยังไม่มีโรงงานและควรห่างจากโรงงานที่มีอยู่เดิม เพื่อลดต้นทุนด้านการขนส่งและการแย่งวัตถุดิบ (ทั้งนี้การแย่งวัตถุดิบอาจจะขึ้นอยู่กับราคาวัตถุดิบน้ำมันของโรงงาน)

3.3.2 รัฐควรให้การสนับสนุน และส่งเสริมการผู้ประกอบการทั้งทางตรงและทางอ้อม เช่น การดำเนินการทางด้านภาษี แหล่งทุน กฎหมาย การจัดตั้งนิคมอุตสาหกรรม เป็นต้น ซึ่งจะเป็นปัจจัยในการตัดสินใจตั้งโรงงานอุตสาหกรรมเพิ่มขึ้น

3.3.3 ส่งเสริมให้มีอุตสาหกรรมที่ต่อเนื่องจากอุตสาหกรรมการสกัดน้ำมันปาล์ม เช่น การกลั่นน้ำมันปาล์มดิบ ให้เป็นน้ำมันปาล์มบริสุทธิ์ ในพื้นที่จังหวัดกระบี่ และสนับสนุนให้เกิดอุตสาหกรรมแปรรูปมากขึ้น เพื่อเชื่อมโยงอุตสาหกรรมกับผลผลิตทางการเกษตร

3.3.4 รัฐควรจะพัฒนาโครงสร้างพื้นฐานภายในจังหวัดกระบี่และใกล้เคียง ควรให้ความสำคัญเป็นพิเศษในเรื่องของการคมนาคมขนส่ง (ถนน ท่าเรือ สนามบิน ทางรถไฟ) ให้มีความสะดวก รวดเร็ว และลดต้นทุนด้านการขนส่งวัตถุดิบและผลผลิต