

บทที่ 1

บทนำ

1. ความสำคัญของปัญหา

จังหวัดสุราษฎร์ธานี ชุมพร และระนอง กำหนดควีสัยทัศน์ในการเป็นผู้นำการท่องเที่ยวเชิงคุณภาพที่ยั่งยืนในภูมิภาค ซึ่งในส่วนจังหวัดสุราษฎร์ธานีนั้น นอกจากกำหนดเป้าประสงค์ในการเพิ่มคุณภาพการท่องเที่ยว ณ เกาะสมุยและเกาะปริ่มณทลแล้ว ยังประสงค์จะขยายการท่องเที่ยวบริเวณภาคพื้นดินให้มากขึ้น ซึ่งพื้นที่ที่มีศักยภาพจะอยู่ในเขตอุทยานแห่งชาติเขาสก อุทยานแห่งชาติใต้ร่มเย็น อุทยานแห่งชาติแก่งกรุง และเขตรักษาพันธุ์สัตว์ป่าคลองยัน (แผนยุทธศาสตร์การพัฒนา กลุ่มจังหวัดภาคใต้ตอนบน ปี 2548 และยุทธศาสตร์การพัฒนาจังหวัดสุราษฎร์ธานี ปี 2548)

คลองยันเป็นลำน้ำหลักในเขตอุทยานแห่งชาติแก่งกรุง และเป็นคลองสาขาของแม่น้ำตาปี มีต้นกำเนิดจากเทือกเขาเขตเชื่อมต่อระหว่างจังหวัดสุราษฎร์ธานีกับจังหวัดระนอง มีความยาวประมาณ 70 กิโลเมตร เป็นลำน้ำที่ยังมีปริมาณน้ำมาก น้ำไหลเชี่ยว มีแก่งต่างๆมากมาย สองฝั่งคลองอุดมไปด้วยพันธุ์ไม้ป่าและสัตว์ป่า โดยเฉพาะยังสามารถพบนกเงือกรวมฝูงเป็นร้อยๆตัว ส่วนในลำน้ำยังมีสัตว์น้ำและปลามากกว่า 50 ชนิด แสดงถึงความอุดมสมบูรณ์ของป่าและคุณภาพน้ำที่ยังดีมาก จนติดอันดับ 1 ใน 3 ของประเทศไทย

จากความสมบูรณ์ดังกล่าว ทำให้อุทยานแห่งชาติแก่งกรุงและพื้นที่เขตอนุรักษ์ใกล้เคียงมีศักยภาพทางการท่องเที่ยว ซึ่งจากการศึกษาของสอรัฐ มากบุญ และคณะ(2544) พบว่า ชุมชนในพื้นที่และอุทยานแห่งชาติแก่งกรุงได้พยายามพัฒนาการท่องเที่ยวเชิงอนุรักษ์ในพื้นที่ตั้งแต่ปี 2542 บริเวณหมู่ที่ 15 บ้านบางจำ ตำบลตะกุกเหนือ ซึ่งตั้งอยู่ในเขตอุทยานและได้พยายามดำเนินการติดต่อกันมาหลายปี แต่การท่องเที่ยวในพื้นที่ยังไม่ประสบความสำเร็จตามเป้าหมาย นักท่องเที่ยวยังมีจำนวนน้อย ชุมชนต้องประสบกับภาวะขาดทุนและยุติกิจกรรมการท่องเที่ยวเป็นระยะ ๆ จากปัญหาหลายประการ คือ

1. ความไม่สะดวกในการเดินทางไปยังแหล่งท่องเที่ยว
2. การขาดระบบในการบริหารจัดการด้านการท่องเที่ยวในพื้นที่
3. การขาดการมีส่วนร่วมจากชุมชนอย่างต่อเนื่อง
4. ขาดการพัฒนากิจกรรม โปรแกรมการท่องเที่ยว
5. ขาดกลยุทธ์ด้านการตลาดและการส่งเสริมการขาย

นอกจากไม่ประสบความสำเร็จด้านการท่องเที่ยวแล้ว พื้นที่คลองยันยังประสบปัญหาการตัดไม้ทำลายป่า การล่าสัตว์ป่า การจับสัตว์น้ำที่ผิดกฎหมาย ส่งผลกระทบต่อคุณภาพสิ่งแวดล้อมและ

คุณภาพชีวิตประชาชนที่ต้องพึ่งพาคล่องย่นทั้งในด้านเศรษฐกิจ การอยู่อาศัยและการดำเนินชีวิต จึงทำให้ประชาชนที่อาศัยตามแนวคลองย่นตั้งแต่บ้านบางจำ (บริเวณช่วงกลางของคลองย่น) ถึงบ้านปากย่น (จุดสิ้นสุดคลองย่น) พยายามรวมกลุ่มกันเป็นองค์กรเครือข่ายเพื่ออนุรักษ์ทรัพยากรธรรมชาติและสิ่งแวดล้อมลุ่มน้ำคลองย่นคลองย่น และได้ร่วมกันจัดทำข้อตกลงยกยอ หรือ “วังปลา” ในบริเวณที่เหมาะสมเพื่อเป็นเครื่องมือในการร่วมคิด ร่วมจัดการ ให้สามารถใช้ประโยชน์จากคลองย่นได้อย่างยั่งยืน โดยมีเป้าหมายให้วังปลาดังกล่าวพัฒนาจิตสำนึกกร่วม และนำไปสู่ความร่วมมือกันในการจัดกิจกรรมอื่น ๆ ที่เหมาะสมต่อไป (จางงค์ ประวิทย์ 1 ใน 13 ทุนความคิดของศิลปินอาจารย์มหาวิทยาลัยชุมชนปักกิ่งได้)

การจัดทำวังปลาของชุมชนทั้งที่ดำเนินการไปแล้ว และส่วนที่อยู่ระหว่างเตรียมการขยายเพิ่มเติม เป็นไปด้วยความยากลำบาก ต้องอาศัยความเสียสละ การร่วมมือของคนในชุมชนอย่างจริงจัง โดยเฉพาะการรักษาวังปลาให้คงอยู่ เพื่อสร้างจิตสำนึกของชุมชนและคนทั่วไปให้สำเร็จตามเป้าหมาย คณะกรรมการเครือข่ายวังปลาจึงมีแนวคิดในการใช้วังปลาดังกล่าวให้เกิดประโยชน์ทางเศรษฐกิจแก่ชุมชนอีกทางหนึ่ง โดยพัฒนาเป็นแหล่งท่องเที่ยวในลักษณะการเชื่อมโยงกับกิจกรรมท่องเที่ยวในพื้นที่ที่มีอยู่เดิม หรือสร้างโปรแกรมการท่องเที่ยวใหม่ตามศักยภาพของวังปลาแต่ละแห่ง

การพัฒนาการท่องเที่ยวของชุมชนให้สำเร็จ จำเป็นต้องมีองค์ประกอบที่เหมาะสมอย่างน้อย 3 ประการ คือ

1. การมีทรัพยากรการท่องเที่ยวที่มีศักยภาพ และมีการพัฒนาทรัพยากรเหล่านั้น เพื่อประโยชน์ทางการท่องเที่ยวอย่างรู้คุณค่า
2. การมีบริการด้านต่าง ๆ ทางการท่องเที่ยวที่มีคุณภาพและมาตรฐาน
3. การมียุทธศาสตร์ทางการตลาด และการประชาสัมพันธ์เพื่อการท่องเที่ยวที่ดี

การที่ชุมชนท้องถิ่นจะพัฒนาองค์ประกอบทั้งสามให้มีความพร้อม จำเป็นต้องได้รับการสนับสนุนจากหน่วยงานภาครัฐและองค์กรพัฒนาเอกชนทั้งจากภายในและภายนอกชุมชน โดยเฉพาะการเข้ามามีส่วนร่วมรับผิดชอบในการพัฒนาแหล่งท่องเที่ยวและหนุนเสริมการพัฒนาด้านโครงสร้างพื้นฐาน และการประชาสัมพันธ์การท่องเที่ยวขององค์การปกครองส่วนท้องถิ่นในพื้นที่ ซึ่งในพื้นที่ศึกษาจะครอบคลุมองค์การบริหารส่วนตำบล 3 ตำบล และพื้นที่บางส่วนของเขตอุทยานแห่งชาติแก่งกรุง โดยมีองค์กรพัฒนาเอกชนเข้าไปร่วมทำกิจกรรมในการจัดการสิ่งแวดล้อมและทรัพยากรธรรมชาติอย่างต่อเนื่อง จากบริบทดังกล่าวหากขาดการจัดการด้านความร่วมมือและการบูรณาการการทำงานของหน่วยงานต่าง ๆ ที่ดีและมีประสิทธิภาพแล้ว จะส่งผลกระทบต่อความสำเร็จของการพัฒนาการท่องเที่ยวในพื้นที่ศึกษาเป็นอย่างมาก

เพื่อให้การท่องเที่ยวในบริเวณอุทยานแห่งชาติแก่งกรุงและพื้นที่ใกล้เคียงที่ดำเนินการมาหลายปีประสบความสำเร็จมากขึ้น และสนับสนุนให้ชุมชนที่จัดทำวังปลา มีกำลังใจในการทำ

กิจกรรมเพิ่มขึ้น มีผลตอบแทนเชิงรายได้จากงานที่เสียสละบ้างตามสมควร และนำประชาชนภายนอกเข้าไปเรียนรู้ ทำความเข้าใจระบบนิเวศน์ เกิดจิตสำนึกเห็นคุณค่าและความสำคัญของทรัพยากรธรรมชาติยิ่งขึ้น คณะผู้วิจัยจึงเสนอโครงการวิจัยพัฒนาท่องเที่ยวแบบมีส่วนร่วมในพื้นที่ดังกล่าว เพื่อขับเคลื่อนการพัฒนาการท่องเที่ยวอย่างเป็นระบบ สร้างความเข้มแข็งและพัฒนาเศรษฐกิจของชุมชนให้เจริญก้าวหน้าต่อไป

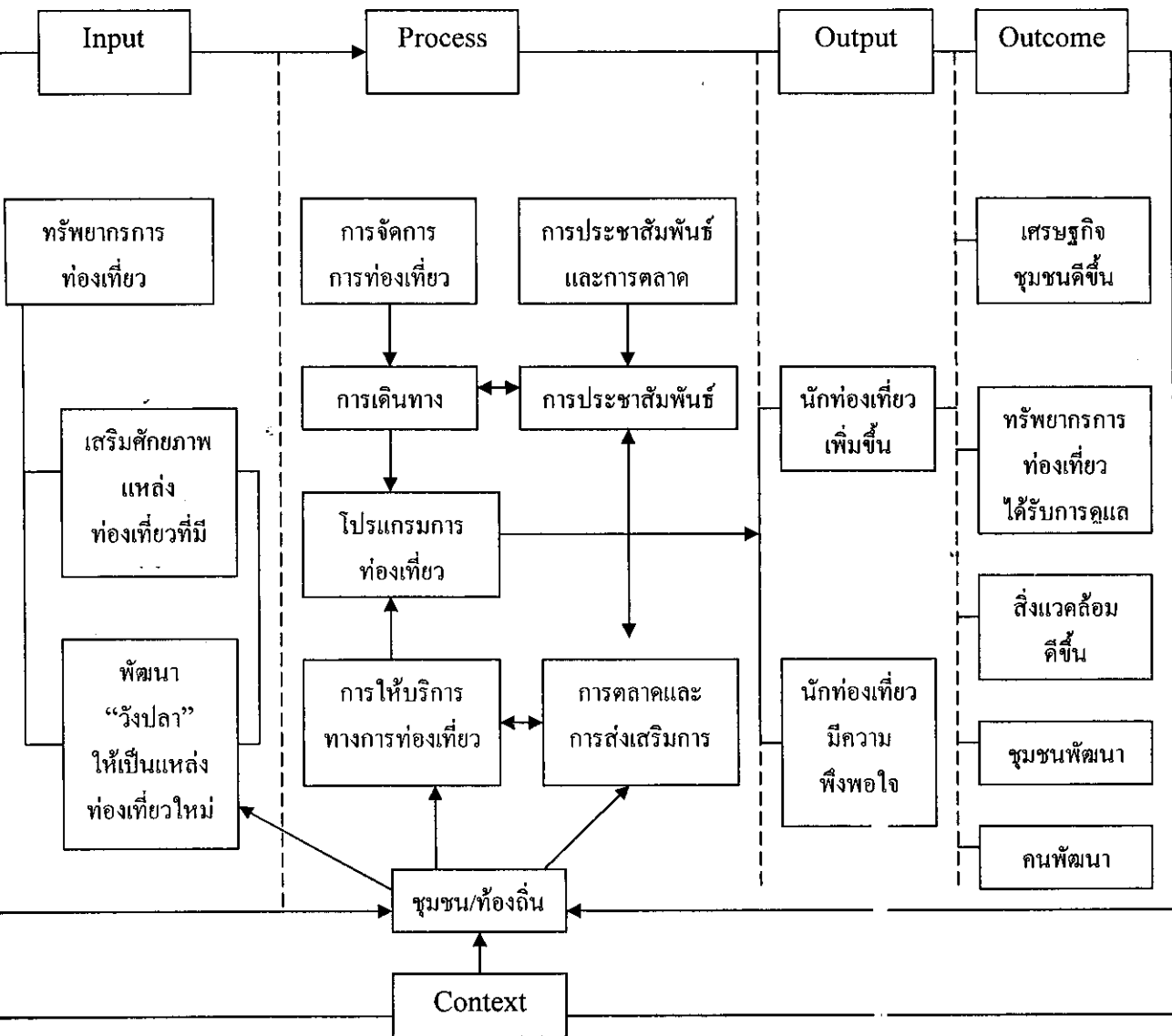
2. วัตถุประสงค์การวิจัย

1. เพื่อศึกษาแนวทางในการเสริมศักยภาพชุมชนและอุทยานแห่งชาติแก่งกรุงในการจัดการท่องเที่ยวเชิงอนุรักษ์ที่ดำเนินการอยู่เดิม ให้ประสบความสำเร็จมากขึ้น
2. เพื่อหารูปแบบ วิธีการในการเชื่อมโยง “วังปลา” ของชุมชนที่ดำเนินการอยู่เดิมให้เกิดประโยชน์ทางการท่องเที่ยว และการอนุรักษ์ทรัพยากรธรรมชาติและสิ่งแวดล้อมตลอดแนวคลองชั้น
3. เพื่อศึกษารูปแบบและระบบการบริหารการท่องเที่ยว กรณีพื้นที่การท่องเที่ยวคาบเกี่ยวมากกว่า 1 องค์การปกครองส่วนท้องถิ่นและเกี่ยวข้องกับหลายหน่วยราชการ และหลายองค์กรพัฒนาภาคเอกชน

3. คำถามการวิจัย

1. แนวทางในการเสริมศักยภาพชุมชนและอุทยานแห่งชาติแก่งกรุง ในการจัดการท่องเที่ยวเชิงอนุรักษ์ที่ดำเนินการอยู่เดิมให้ประสบความสำเร็จอย่างยั่งยืนเป็นอย่างไร
2. รูปแบบวิธีการในการเชื่อมโยง “วังปลา” ของชุมชนที่ดำเนินการอยู่เดิมให้เกิดประโยชน์ทางการท่องเที่ยวและการอนุรักษ์เป็นอย่างไร
3. รูปแบบและระบบการบริหารการท่องเที่ยว กรณีพื้นที่ท่องเที่ยวคาบเกี่ยวมากกว่า 1 องค์การปกครองส่วนท้องถิ่นและเกี่ยวข้องกับหลายหน่วยงาน และหลายองค์กรพัฒนาภาคเอกชนเป็นอย่างไร

4. กรอบคิดการวิจัย



5. บริบทชุมชนและข้อมูลเกี่ยวกับพื้นที่ศึกษา

5.1 บริบทพื้นที่ลุ่มน้ำคลองยัน

5.1.1 ประวัติความเป็นมา

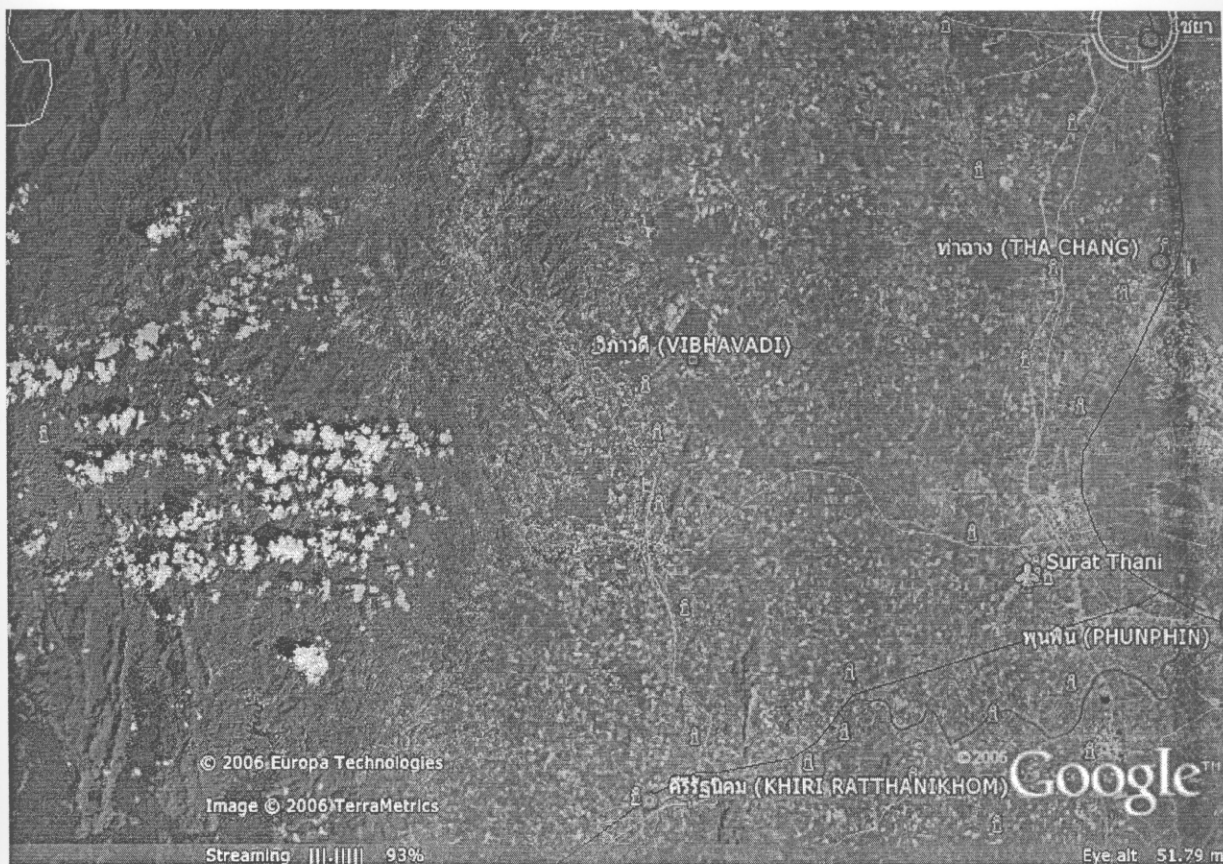
อุทยานแห่งชาติแก่งกรุง มีพื้นที่ลุ่มน้ำประมาณ 728,500 ไร่ มีอาณาเขตคาบเกี่ยว 2 จังหวัด คือ จังหวัดสุราษฎร์ธานี และบางส่วนของจังหวัดระนอง พื้นที่ดังกล่าวในอดีตมีโครงการสร้างเขื่อนแก่งกรุงบริเวณป่าท่าชนะ โครงการดังกล่าวก่อให้เกิดปัญหาการบุกรุกแผ้วถางป่า และยึดถือครอบครองพื้นที่รอบอ่างเก็บน้ำโดยประชากรในท้องถิ่น กรมป่าไม้จึงได้ดำเนินการจัดพื้นที่ป่าดังกล่าว ให้เป็นอุทยานแห่งชาติ ตามพระราชกฤษฎีกาซึ่งประกาศในราชกิจจานุเบกษาเล่ม 108 ตอนที่ 211 ลงวันที่ 4 ธันวาคม 2534 จัดเป็นอุทยานแห่งชาติลำดับที่ 69 ของประเทศ

5.1.2.ขอบเขตลุ่มน้ำคลองยัน

ลุ่มน้ำคลองยันมีอาณาเขตครอบคลุมพื้นที่เขตจังหวัดสุราษฎร์ธานีและระนอง ในเขตจังหวัดสุราษฎร์ธานีครอบคลุมพื้นที่ 4 อำเภอ คือ

- อำเภอคีรีรัฐนิคม มีขอบเขตครอบคลุม 4 ตำบล ได้แก่ ตำบลท่ากระดาน ตำบลท่าขนอน ตำบลน้ำหัก และตำบลบ้านยาง
- กิ่งอำเภอวิภาวดี มีขอบเขตครอบคลุม 2 ตำบล ได้แก่ ตำบลตะกุกเหนือและตำบลตะกุกใต้
- อำเภอไชยา มีขอบเขตครอบคลุม 1 ตำบล คือ ตำบลปากหมาก
- อำเภอท่าฉาง มีขอบเขตครอบคลุม หมู่ที่ 4 และหมู่ที่ 5 ในตำบลปากฉลุย

ในเขตจังหวัดระนอง ครอบคลุมเฉพาะเขตตำบลบางหิน อำเภอกะเปอร์



ภาพที่ 1 แสดงบริเวณลุ่มน้ำคลองยัน



ภาพที่ 2 ลุ่มน้ำคลองยันในเขตกิ่งอำเภอวิภาวดี

5.1.3. สภาพภูมิประเทศในกลุ่มน้ำ

สภาพภูมิประเทศของกลุ่มน้ำคลองยันเป็นเทือกเขาสลับซับซ้อนสองแนวขนานกันในแนวเหนือใต้ หุบเขาระหว่างเทือกเขาแดนซึ่งเป็นต้นน้ำของคลองหลังสวนซึ่งอยู่ทางทิศเหนือของพื้นที่ลุ่มน้ำ สำหรับทางด้านตะวันตกของพื้นที่ที่มีความสูง 200-800 เมตร จากระดับน้ำทะเลปานกลางจุดสูงสุดในพื้นที่นี้คือ 849 เมตร พื้นที่ทางด้านตะวันออกเป็นพื้นที่ลูกคลื่นลอนลาด และลูกคลื่นลอนชัน มีความสูงประมาณ 100-200 เมตร จากระดับน้ำทะเลปานกลาง

คลองยัน ซึ่งเป็นลำน้ำสายหลักในเขตอุทยานแห่งชาติแก่งกรุง มีต้นกำเนิดที่เกิดจากเทือกเขาตอนกลางของพื้นที่ มีความยาวประมาณ 70 กิโลเมตร น้ำไหลเชี่ยวบางช่วงเป็นแก่งข้างทางมีต้นไม้อขึ้นตระหง่านอยู่สองฝั่งคลองมองดูลึกลับ ตอนเหนือบริเวณต้นน้ำคลองยันมีบริเวณที่เรียกว่าหินลาดประกอบด้วยหน้าผาที่สูงชัน ริมฝั่งคลองมีหินลาดเป็นบริเวณกว้าง คลองยันไหลผ่านตอนกลางของหินลาดทำให้เกิดสภาพธรรมชาติสวยงาม

5.1.4. สภาพภูมิอากาศในเขตลุ่มน้ำคลองยัน

4.1 ลักษณะอากาศ

เนื่องจากสภาพพื้นที่โดยทั่วไป เป็นป่าดิบชื้น ดังนั้นสภาพภูมิอากาศโดยทั่วไปจึงเป็นป่าดิบชื้น ทำให้มีฝนตกเกือบตลอดปี และมีอากาศค่อนข้างเย็น

4.2 ฤดูกาล

พื้นที่ดังกล่าว ตั้งอยู่ในพื้นที่ภาคใต้ตอนบน ซึ่งได้รับอิทธิพลจากลมมรสุมตะวันตกเฉียงใต้ ลมมรสุมตะวันออกเฉียงเหนือ ทำให้ฝนตกเกือบตลอดปี และมีฤดูกาลเพียง 2 ฤดู

- ฤดูร้อนระหว่างเดือนกุมภาพันธ์ – เมษายน
- ฤดูฝนระหว่างเดือนพฤษภาคม – มกราคม

ฤดูฝนแบ่งเป็น 2 ช่วง

- ช่วงแรก : เดือนพฤษภาคม – ตุลาคม อยู่ในอิทธิพลของลมมรสุมตะวันตกเฉียงใต้
- ช่วงสอง : เดือนพฤศจิกายน – มกราคม อยู่ในอิทธิพลของลมมรสุม

ตะวันออกเฉียงเหนือ

ช่วงที่เหมาะสมแก่การท่องเที่ยวจะอยู่ในฤดูร้อน ช่วงเวลา 8 เดือน ระหว่างมกราคม- สิงหาคม เส้นทางคมนาคมของอุทยานแห่งชาติแก่งกรุงส่วนใหญ่เป็นถนนดิน ในฤดูฝนจะมีน้ำขังไม่ว่าจะเป็นถนนภายนอก หรือภายในอุทยานแห่งชาติแก่งกรุงจะไม่เหมาะสมแก่การสัญจร จำนวนวันที่ฝนตกโดยเฉลี่ย 147 วันต่อปี อุณหภูมิเฉลี่ยตลอดปีประมาณ 28.08 องศาเซลเซียส และความชื้นสัมพัทธ์เฉลี่ยตลอดปี 61.25%

5.1.5. สภาพทางสังคมในลุ่มน้ำคลองยัน

5.1.5.1 ประชากร

จากข้อมูลปี 2544 ในเขตลุ่มน้ำคลองยันมีประชากรอาศัยอยู่ประมาณ 4,473 ครัวเรือน หรือจำนวน 15,655 คน ทั้งหมดอาศัยอยู่ในเขตจังหวัดสุราษฎร์ธานี โดยในเขตอำเภอคีรีรัฐนิคมมีประชากรกระจายอยู่ตามตำบลท่ากระดาน ท่าขนอน น้ำหักและบ้านยาง สำหรับกิ่งอำเภอวิภาวดีมีประชากรอาศัยอยู่มากที่สุดในพื้นที่ลุ่มน้ำฯ ซึ่งประชากรจะอาศัยอยู่ในเขตตำบลตะกุกเหนือ และตะกุกใต้ ส่วนอำเภอท่าฉางมีประชากรอาศัยอยู่ในเขตตำบลปากฉลุย หมู่ที่ 4 หมู่ที่ 5 ซึ่งเป็นพื้นที่ติดอยู่ในเขตลุ่มน้ำคลองยัน ประชากรส่วนใหญ่ตั้งถิ่นฐานอยู่นอกเขตป่าอนุรักษ์ มีเพียงส่วนน้อยที่อยู่ในเขตป่าอนุรักษ์ ประชากรส่วนใหญ่ประกอบอาชีพด้านการเกษตร เลี้ยงสัตว์ไว้บริโภคและใช้งาน พืชที่ใช้ในการเพาะปลูกที่สำคัญเป็นพืชยืนต้น และไม้ผลต่าง ๆ ได้แก่ ยางพารา ปาล์มน้ำมัน กาแฟ ทุเรียน สะตอ เงาะ มังคุด ลองกอง และโกโก้ มีรายได้รวม 48,640 บาท/ครัวเรือน/ปี มีรายรับจากการขายผลผลิตพืชมากที่สุด รองลงมาเป็นรายรับจากการรับจ้างของสมาชิกในครัวเรือน

5.1.5.2 การศึกษา

ในเขตกิ่งอำเภอวิภาวดีมีสถานศึกษาระดับประถมศึกษา มัธยมศึกษา และอุดมศึกษา มีโรงเรียน

- โรงเรียนสังกัดสามัญศึกษา 1 โรงเรียน 1 สาขา
- โรงเรียนสังกัดการประถมศึกษาแห่งชาติ 8 โรงเรียน
- โรงเรียนสังกัดตำรวจตระเวนชายแดน 1 โรงเรียน
- ศูนย์พัฒนาเด็กเล็กประจำหมู่บ้าน จำนวน 4 แห่ง

5.1.5.3 อาชีพ

● การเพาะปลูก

พืชที่สำคัญในเขตลุ่มน้ำคลองยัน ได้แก่ ยางพารา ปาล์มน้ำมัน กาแฟ สะตอ เงาะ มังคุด ทุเรียน ลองกอง ลางสาด และข้าว จากข้อมูลพื้นฐานทางการเกษตรของปี 2541 พบว่ามีการปลูกยางพารามากที่สุด เป็นพื้นที่ 147,776 ไร่ หรือร้อยละ 20 ของการใช้ที่ดินทั้งหมดมีผลผลิตรวม 29,118.90 ตัน มูลค่าผลผลิต 593,210,230 บาท รองลงมา คือ กาแฟ มีพื้นที่ปลูก 11,715.75 ไร่ ผลผลิตรวม 1,953.46 ตัน มูลค่าผลผลิตรวม 44,001,840 บาท และสะตอมีการปลูกน้อยที่สุด จำนวน 2,495 ไร่ ผลผลิตรวม 231.52 ตัน คิดเป็นมูลค่าผลผลิตรวม 990,580 บาท

● การประมง

กรมประมงโดยศูนย์พัฒนาประมงน้ำจืดสุราษฎร์ธานี ได้มีโครงการส่งเสริมการเลี้ยงปลากดเหลืองในกระชัง ในลักษณะเชิงวิจัยทดลองเพื่อความเหมาะสมกับสภาพพื้นที่ในช่วงปี 2538- 2541 ตามพื้นที่ที่มีลักษณะน้ำไหลอย่างต่อเนื่องในเขตกิ่งอำเภอวิภาวดี ขณะนี้ยังไม่มียุทธศาสตร์

ตอบสนองในเชิงการขยายผลทั้งจากเกษตรกรผู้เลี้ยงและเกษตรกรใกล้เคียงรายอื่นในพื้นที่ รวมทั้งหน่วยงานผู้รับผิดชอบ

- **ปศุสัตว์**

การเลี้ยงสัตว์ในเขตลุ่มน้ำคลองยัน ส่วนใหญ่เกษตรกรเลี้ยงไว้บริโภคในครัวเรือน มีเพียงส่วนน้อยที่เลี้ยงไว้จำหน่าย สัตว์ที่เกษตรกรเลี้ยง ได้แก่ ไก่ สุกร และวัว มีไก่และสุกรที่เกษตรกรเลี้ยงไว้บริโภคในครัวเรือน ส่วนวัว เกษตรกรเลี้ยงไว้เพื่อจำหน่าย พันธุ์สัตว์ที่เกษตรกรใช้เลี้ยงส่วนใหญ่ได้มาโดยไม่ต้องเสียค่าใช้จ่าย เช่น ญาติให้มา หรือเพาะพันธุ์เอง ได้แก่ ไก่ และวัว ส่วนสุกรส่วนใหญ่เกษตรกรต้องซื้อพันธุ์มีเพียงส่วนน้อยที่เพาะพันธุ์เอง

5.1.6. สภาพทางเศรษฐกิจและสังคม

ครัวเรือนเกษตรกรและแรงงานด้านการเกษตร

ในพื้นที่ลุ่มน้ำคลองยันประชากรส่วนใหญ่ตั้งถิ่นฐานกระจัดกระจายไปตามที่ราบลุ่มต่าง ๆ ใกล้แหล่งน้ำธรรมชาติ เช่น ลำห้วย ลำธาร แม่น้ำ แอ่งน้ำ เป็นต้น การตั้งถิ่นฐานเดิมโดยการบุกเบิกพื้นที่ป่าเพื่อใช้เป็นที่ทำกินและการอยู่อาศัยโดยย้ายเข้ามาเป็นกลุ่มขนาดเล็ก เป็นญาติ ๆ กัน หรือย้ายเข้ามาเป็นครอบครัว ส่วนใหญ่มีสมาชิกโดยเฉลี่ย 3 คน/ครัวเรือน ย้ายเข้ามาอยู่อาศัยนาน 10 ปี และต่ำกว่าเป็นส่วนใหญ่ เมื่อย้ายเข้ามาอยู่แล้วก็ไม่คิดจะย้ายออกไปที่อื่นอีก

รายได้ของครัวเรือนเกษตรกร

เกษตรกรส่วนใหญ่เพาะปลูกพืชขึ้นต้นและไม้ผลต่าง ๆ และเลี้ยงสัตว์ไว้บริโภคในครัวเรือน ผลผลิตที่ปลูกในลุ่มน้ำคลองยัน จะไว้จำหน่ายเกือบทั้งหมด ยกเว้นสะตอ มีการเก็บไว้บริโภค พืชที่สร้างรายได้ให้เกษตรกรสูง สุด คือ กาแฟ รองลงมาคือ ยางพารา เกษตรกรมีรายได้ต่อครัวเรือนเฉลี่ยทั้งหมด 48,640 บาท เป็นรายได้จากการจำหน่ายผลผลิตพืชมากที่สุด คือ 41,602 บาท/ครัวเรือน/ปี รองลงมาเป็นรายได้จากการจ้างทำงานอื่นของสมาชิกในครัวเรือนโดยเฉลี่ย 6,032 บาท/ครัวเรือน/ปี และน้อยที่สุดรายได้จากการจำหน่ายเลี้ยงสัตว์ เฉลี่ย 754 บาท/ครัวเรือน/ปี

การถือครองที่ดินเพื่อการเกษตร

พื้นที่ทำการเกษตรในลุ่มน้ำคลองยันมีประมาณ 209,424 ไร่ คิดเป็นร้อยละ 29.52 ของพื้นที่ทั้งหมด รูปแบบและลักษณะที่ดินทำการเกษตรส่วนใหญ่ไม่มีเอกสารสิทธิ์ถือครองที่ดิน ลักษณะเอกสารสิทธิ์ที่มีอยู่บ้าง ได้แก่ ภบท.5 และ สทก. ซึ่งเป็นเอกสารสิทธิ์ที่ตามกฎหมายที่ดินไม่ถือว่าเป็นเอกสารที่จะแสดงถึงความเป็นเจ้าของที่ดินได้ ขนาดพื้นที่ถือครองเพื่อการเกษตร เฉลี่ยในภาพรวมของกลุ่มน้ำเท่ากับ 39.2 ไร่ต่อครัวเรือน พืชหลักที่นิยมปลูกคือ ยางพารา ปาล์มน้ำมัน กาแฟ และไม้ผลต่างๆ ได้แก่ ทูเรียน มังคุด ลองกอง เงาะ สะตอ เป็นต้น

สถาบันทางสังคมและความเชื่อของเกษตรกร

วิถีชีวิตโดยทั่วไปของเกษตรกรนอกจากทำการเกษตรโดยพึ่งพาอาศัยธรรมชาติแล้วในด้านการหาปัจจัยยังชีพก็ยังคงอาศัยป่าโดยตรง เช่น การตัดไม้ และเลื่อยไม้ เพื่อปลูกสร้างบ้าน การใช้ไม้ฟืนและถ่าน การล่าสัตว์และหาของป่าเพื่อบริโภค เป็นต้น ในด้านความเชื่อถือและพิธีกรรมต่าง ๆ นั้นเกษตรกรมีความเชื่อถือเช่นเดียวกับชาวไทยทั่ว ๆ ไป ที่นิยมการดูฤกษ์ยามก่อนที่จะกระทำกิจกรรมใด ๆ สำหรับความเชื่อถือโหราศาสตร์มีการปฏิบัติกันมากกว่าครึ่งของประชากร เช่น การเคารพสิ่งศักดิ์สิทธิ์เพื่อเป็นมงคลแก่ชีวิต ส่วนการไหว้ผีเทวดาและนางไม้เป็นประจำปีมิเป็นส่วนน้อย ความเชื่อและพิธีกรรมเกี่ยวกับศาสนานั้น ส่วนใหญ่เห็นว่าการทำบุญกุศล เป็นสิ่งนำความเจริญมาให้แก่ผู้ทำ

ในส่วนของความเป็นสมาชิกกลุ่มทางสังคมต่างๆ นั้น กลุ่มที่เป็นสมาชิกกันมากที่สุด คือ กลุ่มธนาคารเพื่อการเกษตรและสหกรณ์การเกษตร (ธกส.) รองลงไป ได้แก่ กลุ่มสหกรณ์การเกษตรและกลุ่มที่เป็นสมาชิกกันน้อยที่สุด ได้แก่ กลุ่มเกษตรกร กลุ่มสหกรณ์ออมทรัพย์ กลุ่มฌาปนกิจ และไทยอาสาป้องกันชาติ (ทสปช.) และมีกลุ่มที่เกิดขึ้นเฉพาะกาล เพื่อรวมตัวกันในการจัดกิจกรรมต่างๆ

การเปลี่ยนแปลงวิถีชุมชนตั้งแต่ปี 2508 กว่า 40 ปีที่ผ่านมา วิถีชุมชนของคนในลุ่มน้ำคลองยันถูกเปลี่ยนแปลงไปตามสภาพแวดล้อมที่เสื่อมโทรม และเสียสมดุล คนคลองยันดั้งเดิมไม่นิยมออกจากบ้านไปขายแรงงาน ไม่ไปรับจ้าง คนคลองยันซึ่งเดิมรักศิลปวัฒนธรรมประเพณี เพราะฐานรากฐานทรัพยากรธรรมชาติ ถูกทำลายถูกแย่งจากฝ่ายอำนาจต่าง ๆ อย่างไม่มีการจัดการทรัพยากรธรรมชาติที่เหมาะสม

ศาสนา

ในเขตกิ่งอำเภอวิภาวดี

- ราษฎรส่วนใหญ่นับถือศาสนาพุทธ
- มีวัด 2 แห่ง
- สำนักสงฆ์ 2 แห่ง

สาธารณสุข

ในเขตกิ่งอำเภอวิภาวดีมีสถานีนามัย ศูนย์สาธารณสุขมูลฐานชุมชน ดังนี้

- สถานีนามัย 2 แห่ง
- ศูนย์สาธารณสุขมูลฐานชุมชน 10 แห่ง
- อาสาสมัครสาธารณสุขประจำหมู่บ้าน (อสม.)ประมาณ 104 คน

การรักษาความสงบ

ในเขตกิ่งอำเภอวิภาวดีมีสถานีตำรวจภูธรกิ่งอำเภอ 1 แห่ง และสถานีตำรวจภูธรตำบล

1 แห่งไว้รองรับ

5.1.7. โครงสร้างพื้นฐาน

5.1.7.1 การคมนาคมขนส่งทางบก

การคมนาคมขนส่งทางบกของจังหวัดสุราษฎร์ธานี สามารถเดินทางติดต่อกับจังหวัดอื่น ๆ และภายในจังหวัดได้โดยสะดวก 2 ทางคือ

ทางรถยนต์

การเดินทางเข้าสู่หมู่บ้านบางจำในพื้นที่อุทยานแห่งชาติแก่งกรุง จากจังหวัดสุราษฎร์ธานีไปตามทางหลวงหมายเลข 401 ถึงอำเภอคีรีรัฐนิคม ระยะทางประมาณ 35 กิโลเมตร จากอำเภอคีรีรัฐนิคมถึงบ้านตะกุกเหนือตามเส้นทาง รพช. ระยะทางประมาณ 20 กิโลเมตร และจากบ้านตะกุกเหนือบริเวณพื้นที่ห้วงงานเขื่อนแก่งกรุง ระยะทาง 25 กิโลเมตร (ฤดูฝนรถปิกอัพไม่สามารถใช้การได้ ต้องใช้รถขับเคลื่อนสี่ล้อ) รวมระยะทางสุราษฎร์ธานี - ห้วงงานเขื่อนแก่งกรุงประมาณ 80 กิโลเมตร ส่วนเส้นทางคมนาคมในเขตอุทยานเป็นถนนลูกรัง

ทางรถไฟ

ทางรถไฟสายใต้จากสถานีหัวลำโพงถึงสถานีสุราษฎร์ธานีในเขตอำเภอพุนพิน ระยะทางประมาณ 650 กิโลเมตร (สถานีรถไฟสุราษฎร์ธานีอยู่ห่างจากตัวจังหวัด 14 กิโลเมตร)

5.1.8 สภาพปัญหาลุ่มน้ำคลองยัน

สภาพปัญหาของลุ่มน้ำคลองยันที่ผ่านมา เป็นปัญหาที่ปรากฏให้เห็นโดยทั่วไปซึ่งอาจมีผลกระทบต่อโครงสร้างและการทำงานของระบบลุ่มน้ำในเชิงพัฒนา คือ อุทกภัย เนื่องจากพื้นที่ป่าลุ่มน้ำและพืชคลุมดินถูกทำลาย เพื่อใช้เป็นพื้นที่ทางการเกษตรและการใช้ประโยชน์อย่างอื่น ๆ ทำให้ลดประสิทธิภาพในการดูดซึมเก็บน้ำของดิน เมื่อฝนตกลงมาสู่ลุ่มน้ำ จึงไหลผ่านหน้าดิน ทำให้เกิดน้ำท่วมฉับพลันได้

คุณภาพน้ำ

ปัญหาคุณภาพน้ำเสื่อมโทรม เนื่องจากมีสารอินทรีย์เจือปนสูง ปนเปื้อนด้วยสารพิษและการเชื้อโรคอันเกิดจากการทำลายป่า การเกษตรกรรม การปล่อยน้ำเสียจากชุมชน

การพังทลายของดิน

มีสาเหตุจากการบุกรุกแผ้วถางป่า การทำถนน และการเกษตรกรรม เป็นการเปิดหน้าดิน ทำให้มีเม็ดฝนและน้ำไหลบ่าหน้าดิน เกิดการชะล้างพังทลายดินอย่างหลีกเลี่ยงไม่ได้ ซึ่งเป็นสาเหตุให้ดินขาดความอุดมสมบูรณ์ให้ผลผลิตการเกษตรต่ำลง

การเกิดตะกอนในลำน้ำและผลกระทบต่อสัตว์น้ำ

สาเหตุพังทลายของดิน ดินตะกอนจะถูกพัดลงสู่แหล่งน้ำ ลำน้ำตอนล่าง ทำให้ลำน้ำทั่วไปมีความขุ่นแดง ปัญหาอิทธิพลของนายทุน ที่ทะเลักเข้ามากว้านซื้อที่ดินเป็นจำนวนมาก มีการบุกรุกเพื่อขยายพื้นที่ทำกินของเกษตรกร การทำสวนเกษตรเชิงเดี่ยวเน้นการส่งออกที่ต้องการผลิตให้มาก ๆ ใช้

รถไถ ใช้สารเคมีโดยผู้เช่าไม่ถึงการฉี สารเคมีไหลสู่ลำคลอง คลองต้นเงิน กุ้ง หอย ปู ปลา บางชนิด สูญพันธุ์เพราะสารเคมี

นอกจากนี้การจับสัตว์น้ำก็มีการจับแบบทำลายล้าง มีการช็อตด้วยไฟฟ้าหรือใช้เครื่องมือจับ ไม่ได้มาตรฐานตามกฎหมายกำหนด

การลดลงของป่าไม้

ปัจจุบันป่าไม้ในเขตลุ่มน้ำคลองยัน เหลือประมาณ 62.63 หรือ 456,316 ไร่ ซึ่งการลดลงของป่าไม้มีสาเหตุมาจากการบุกรุกแผ้วถางป่าเพื่อการเกษตรและกิจกรรมอื่น ๆ การลดลงของป่าไม้ทำให้เกิดปัญหาลูกโซ่ตามมา เช่น อุทกภัย ความแห้งแล้ง การเสื่อมโทรมของดิน คุณภาพน้ำ เป็นต้น

การใช้ดิน

การใช้ประโยชน์ที่ดินประเภทต่าง ๆ มีปัญหาหลายประเด็น ทั้งปัญหาในด้านกฎหมายและปัญหาในด้านความเหมาะสมของสภาพแวดล้อมตามธรรมชาติ ลักษณะปัญหาการใช้ที่ดินอาจแยกออกได้ดังนี้

ก. ปัญหาในด้านกฎหมาย ได้แก่ การใช้ที่ดินผิดประเภทที่กฎหมายระบุไว้ เช่น ในเขตอุทยานแห่งชาติและเขตรักษาพันธุ์สัตว์ป่า พื้นที่ทั้งหมดจะต้องเป็นป่าไม้ แต่กลับมีการใช้ที่ดินในการทำประโยชน์อื่น ๆ

ข. ปัญหาการใช้ที่ดินไม่เหมาะสมกับสภาพแวดล้อมตามธรรมชาติ เช่น การทำเกษตรในพื้นที่ลุ่มน้ำชั้น 1 ซึ่งก่อให้เกิดผลเสียต่อต้นน้ำลำธาร การปลูกพืชที่ไม่เหมาะสมกับสมรรถนะของดิน ก่อให้เกิดผลเสียต่อความอุดมสมบูรณ์ และการชะล้างพังทลายของดิน ซึ่งทำให้พืชยาสมุนไพรสัญพันธุ์ไปด้วย

5.2 บริบทชุมชน

5.2.1 เครื่องข่ายอนุรักษ์ทรัพยากรธรรมชาติและสิ่งแวดล้อม และเครือข่ายวังปลา ในลุ่มน้ำคลองยัน

ความเป็นมา

จำนงค์ ประวิทย์ ประธานเครือข่ายอนุรักษ์ทรัพยากรธรรมชาติและสิ่งแวดล้อมลุ่มน้ำคลองยันของเครือข่ายได้สรุปความเป็นมาของเครือข่ายว่า

“โดยสรุปว่าในปี 2530- 2536 รัฐบาลมีโครงการสร้างเขื่อนผลิตไฟฟ้าแก่งกรงกันคลองยัน บริเวณตอนเหนือในอำเภอกีร์รัฐนิคม ในช่วงเวลาเดียวกับการสร้างเขื่อนปากมูลที่ภาคตะวันออกเฉียงเหนือ ชาวบ้านลุ่มน้ำคลองยันและพันธมิตรต่างมองเห็นพิษภัยและปัญหาใหญ่ที่จะตามมาจากการสร้างเขื่อนแก่งกรงว่าจะต้องทำลายทรัพยากรธรรมชาติ โดยเฉพาะป่าไม้ถึง 25,000 ไร่ ทำลายความหลากหลายชีวภาพ ทำลายความสมดุลทางธรรมชาติ รวมทั้งส่งผลกระทบต่อชุมชนด้านสิ่งแวดล้อมอย่างมหาศาล เพียงเพื่อจะผลิตกระแสไฟฟ้า 80 เมกะวัตต์เท่านั้น

นอกจากนี้กลุ่มน้ำคลองยันยังมีปัญหาต่าง ๆ สะสมหลายด้านรอเวลาแก้ไขและการเริ่มต้นการต่อสู้ของชาวบ้านในเขตกลุ่มน้ำคลองยันในการอนุรักษ์ทรัพยากรธรรมชาติและสิ่งแวดล้อมก็เริ่มเกิดขึ้น เมื่อมีการรวมตัวกันเพื่ออนุรักษ์กลุ่มน้ำคลองยันจากการไม่ได้รับความเป็นธรรมจากภาครัฐในด้านนโยบายที่จะสร้างเขื่อนผลิตไฟฟ้าแก่กรุงก้นคลองยันบริเวณตอนเหนือในอำเภอคีรีรัฐนิคม ช่วงปี พ.ศ. 2530- 2536

ครั้งนั้นประชาชนตลอดทั้งกลุ่มน้ำคลองยันร่วมกันคัดค้านจนรัฐต้องชะลอโครงการจนถึงปัจจุบัน เหตุผลของการคัดค้านคือ เมื่อสร้างเขื่อนแก่กรุงเสร็จจะทำให้ลายป่าต้นน้ำและทำให้คุณภาพน้ำในกลุ่มน้ำคลองยันเสื่อมโทรมลง โดยชาวบ้านได้ศึกษาปัญหาการสร้างเขื่อนจากประสบการณ์เดิมที่มีการก่อสร้างเขื่อนรัชชประภา (เขื่อนเชี่ยวหลาน) ก่อนหน้านี้ ได้ส่งผลกระทบต่อคนในชุมชน และระบบนิเวศน์ของสายน้ำคลองแสงอย่างมาก ปัญหาที่ชาวบ้านต้องเผชิญขณะนี้คือ คุณภาพน้ำที่ต่ำมากไม่สามารถนำมาบริโภคหรืออุปโภคได้ แหล่งอาหารของปลามีน้อยลงมาก ป่าต้นน้ำถูกทำลาย

แกนนำชุมชนกลุ่มน้ำคลองยันและชาวบ้าน จึงได้รวมตัวกันตั้งขบวนการอนุรักษ์ทรัพยากรธรรมชาติกลุ่มน้ำคลองยันในปี 2531 โดยมีสมาชิกนักอนุรักษ์ที่ร่วมคัดค้านการสร้างเขื่อนแก่กรุง เพื่อรณรงค์ปลุกจิตสำนึกอนุรักษ์ทรัพยากรธรรมชาติและสิ่งแวดล้อม โดยนำกรณีตัวอย่างการสร้างเขื่อนรัชชประภามาเป็นบทเรียน ทำให้ทุกคนตื่นตัวและออกมาร่วมกันคัดค้านอย่างกว้างขวาง ทำให้ภาครัฐมองว่าเป็นพวกก่อกวน หัวรุนแรง พวกต่อต้านไม่ได้รับความร่วมมือจากเจ้าหน้าที่รัฐบาล

จนถึง พ.ศ. 2536 ได้เปลี่ยนกลยุทธ์ใหม่ โดยเปลี่ยนชื่อขบวนการอนุรักษ์ทรัพยากรธรรมชาติและสิ่งแวดล้อมมาเป็น กลุ่มอาสาพัฒนาชนบท ในรูปการพัฒนาและการอนุรักษ์ โดยมีพระครูปัญญาภิราม วัดอรัญยาราม เป็นที่ปรึกษา และมีทนายความสมศักดิ์ ทองคง เป็นเลขานุการกลุ่ม ครั้งนี้ได้รับความร่วมมือจากหลายฝ่าย ทั้งเจ้าหน้าที่อยู่ในหน่วยงานภาครัฐ และแกนนำอื่น ๆ รวมทั้งนักศึกษามหาวิทยาลัยสงขลานครินทร์ มาร่วมทำกิจกรรมอย่างต่อเนื่อง

จนกระทั่งวันที่ 16 พฤศจิกายน 2536 คณะรัฐมนตรีจึงมีประกาศให้กลุ่มน้ำคลองยันเป็น 1 ใน 3 ของกลุ่มน้ำตัวอย่างที่อุดมสมบูรณ์ด้านระบบนิเวศน์ของประเทศไทย

จากประสบการณ์การทำงานครั้งนั้นทำให้แกนนำและชาวบ้านบริเวณกลุ่มน้ำคลองยันพบว่าการพัฒนาชุมชนให้ยั่งยืนนั้นต้องพัฒนาด้านเศรษฐกิจด้วย เพราะหากว่าประชาชนยังยากจนก็จะไม่สามารถร่วมแก้ปัญหาคารอนุรักษ์ทรัพยากรสิ่งแวดล้อมในชุมชนได้ ความเป็นจริงที่พบว่าชาวบ้านบางคนยังแสวงหาประโยชน์ จากทุนธรรมชาติของตนเองแบบผิด ๆ เพื่อปากท้องของตนเองและครอบครัว

ดังนั้นแกนนำหรือกลุ่มอนุรักษ์จึงคิดถึงกิจกรรมเพื่อหาแนวทางการแก้ปัญหา สร้างรายได้และอนุรักษ์ทรัพยากรธรรมชาติและสิ่งแวดล้อมควบคู่ไปด้วย จึงได้เปลี่ยนชื่อ กลุ่มอาสาพัฒนาชนบท มาเป็น กลุ่มเกษตรเพื่อสิ่งแวดล้อม ชุมชนบ้านปากหาร หมู่ที่ 2 ตำบลบ้านยาง อำเภอคีรีรัฐนิคม จังหวัดสุราษฎร์ธานี เมื่อวันที่ 17 ตุลาคม 2539

ทางกลุ่มได้จัดให้มีกิจกรรมการขยายผลการเรียนรู้ด้านการพัฒนาอย่างต่อเนื่อง โดย

วันที่ 1 มกราคม 2539 จัดกิจกรรมส่งเสริมการเกษตรแบบยั่งยืน เพื่อความมั่นคงทางด้านความอาหารปลอดภัย โดยบรรณรักษ์ไม่ใช้สารเคมีในการเกษตร

วันที่ 1 เมษายน 2540 จัดตั้งกองทุนธนาคารหมู่บ้านเกษตรเพื่อสิ่งแวดล้อม เพื่อลดการพึ่งพาแหล่งทุนจากภายนอก พัฒนาการบริหารจัดการแบ่งปันดอกผลกันเอง

วันที่ 1 มกราคม 2542 จัดตั้งร้านค้าชุมชนบ้านปากหารเพื่อการสาธิต โดยส่งเสริมให้สมาชิกได้เรียนรู้ระบบบัญชีและการจัดการการตลาด ร่วมกันลงทุนซื้อสินค้าในราคาเป็นธรรม

วันที่ 9 มีนาคม 2543 จัดตั้งเขตอภัยทานสัตว์น้ำวังกระทอนในลำน้ำคลองยัน หมู่ 2 ตำบลบ้านยาง อำเภอคีรีรัฐนิคม จังหวัดสุราษฎร์ธานี เพื่อฟื้นฟูพันธุ์สัตว์น้ำที่แทบจะสูญพันธุ์ให้กลับคืนมาเพื่อการศึกษาและสร้างมูลค่าเพิ่มด้านอาหารสัตว์น้ำในอนาคต

วันที่ 1 เมษายน 2543 จัดตั้งกองทุนสวัสดิการ โดยจัดสรรรายได้จากกิจกรรมและผู้บริจาคมาเป็นกองทุน วัตถุประสงค์เพื่อสร้างขวัญกำลังใจให้กับสมาชิกหรือคนที่ทำความดีในสังคม

จากการจัดตั้งเขตอภัยทานสัตว์น้ำในพื้นที่ตำบลปากหารซึ่งเป็นต้นแบบในการพัฒนา ทำให้มีการขยายผลครอบคลุมพื้นที่ลุ่มน้ำคลองยัน โดยใช้วิธีการจัดตั้ง “วังปลา” หรือเขตอภัยทานเพื่อเป็นเครื่องมือในการขับเคลื่อนและพัฒนา ซึ่งมีเครือข่ายภูมิเวศน์ลุ่มน้ำคลองยัน โดยการมีส่วนร่วมของประชาชนในชุมชนดำเนินการ ซึ่งปัจจุบันได้มีพื้นที่ดำเนินการวังปลา ตามแนวคลองยันมี 12 พื้นที่ ดังนี้

ลำดับ	ชื่อวังปลา	ที่ตั้ง	สถานภาพ
1	วังเขี้ยวกรุง	ในเขตอุทยานแห่งชาติแก่งกรุง	เปิดดำเนินการเมื่อเดือนพฤศจิกายน 2548
2	วังตะเพียนทอง	ม.16 ต.ตะกุกเหนือ	เปิดดำเนินการเมื่อเดือนกันยายน 2548
3	วังบางไค	ม.6 ต.ตะกุกเหนือ	อยู่ระหว่างเตรียมการ
4	วังวัดอรัญญาราม	ม.3 ต.ตะกุกเหนือ	เคยดำเนินการมาแล้วแต่ยุติลง และอยู่ระหว่างการฟื้นฟู
5	วังพังกาญจน์	ต.น้ำหัก	เปิดดำเนินการต้นปี 2549
6	วังครก	ม.2 ต.น้ำหัก	เปิดดำเนินการแล้ว
7	วังสะพานหวายหนิม	ต.น้ำหัก	เปิดดำเนินการต้นปี 2549
8	วังเมรุ	ม.4 ต.น้ำหัก	เปิดดำเนินการแล้ว
9	วังกระทอน	ม.2 ต.บ้านยาง	เปิดดำเนินการมาแล้วหลายปี
10	วังนาแก้ว	ม.3 ต. บ้านยาง	อยู่ระหว่างเตรียมการ

ลำดับ	ชื่อวังปลา	ที่ตั้ง	สถานภาพ
11	วังสะพาน	ม.4 ต.บ้านยาง	เปิดดำเนินการแล้ว 3-4 ปี
12	วังปากยัน	ม.5 ต.ท่ากระดาน	เปิดดำเนินการเมื่อเดือนธันวาคม 2548

นอกจากนี้ยังมีวังปลาที่ชุมชนดำเนินการเปิดใหม่นอกแนวคลองยันอีก 1 วัง คือ “วังวัดกาซี
ใต้”



ภาพที่ 3 โครงการสร้างจิตสำนึกและความตระหนักรู้ด้านสิ่งแวดล้อมลุ่มน้ำคลองยัน

5.2.2 สภาพพัฒนาเด็กและเยาวชน

เพื่อให้การอนุรักษ์ทรัพยากรธรรมชาติ ภูมิปัญญา และวัฒนธรรมของชุมชนและพื้นที่ลุ่มน้ำ
คลองยัน มีกลไกและบุคคลขับเคลื่อนในระยะยาว แกนนำเครือข่ายอนุรักษ์ทรัพยากรธรรมชาติและ
สิ่งแวดล้อมลุ่มน้ำคลองยัน และภาคีพันธมิตร จึงได้จัดตั้งสภาพพัฒนาเด็กและเยาวชนขึ้นอย่างเป็นทางการ
เมื่อวันที่ 24 พฤศจิกายน 2549 โดยมีเป้าประสงค์สำคัญในการพัฒนาเยาวชนในพื้นที่ภูมิ
นิเวศลุ่มน้ำคลองยัน ดังนี้

1. การรวมตัวกันอย่างเป็นเอกภาพ
2. มีความรักและความสามัคคี เอื้ออาทรซึ่งกันและกัน

3. เด็กและเยาวชนมีความกตัญญูกตเวที รู้คุณค่าผู้มีพระคุณ
4. รู้รักศิลปวัฒนธรรม ประเพณี ทรัพยากรธรรมชาติและสิ่งแวดล้อม
5. เด็กและเยาวชน กล้าคิด กล้าแสดงออก ในสิ่งที่ถูกต้อง คิงาม เป็นธรรม
6. เด็กและเยาวชนบริหารทุนทางสังคมที่มีภูมิคุ้มกัน ได้อย่างมีประสิทธิภาพ
7. เด็กและเยาวชนนำความรู้ไปพัฒนาตนเอง และสังคมได้

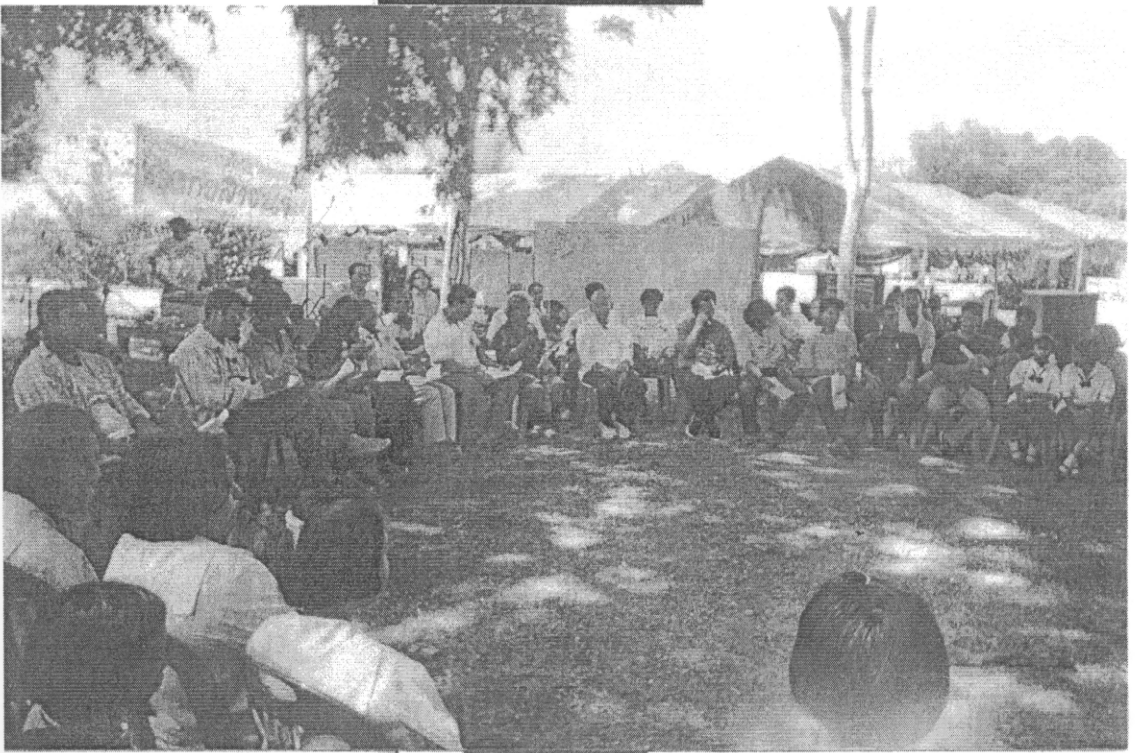
การดำเนินกิจกรรม

ที่ผ่านมาสภาพเด็กและเยาวชนภูมินิเวศน์ลุ่มน้ำคลองยัน ได้ดำเนินกิจกรรมอย่างต่อเนื่อง โดยกิจกรรมสำคัญ ๆ ประกอบด้วย

1. ประชุมสภาแลกเปลี่ยนเรียนรู้
2. จัดเก็บข้อมูลพื้นฐานของทรัพยากร และวิถีชีวิตชุมชน
3. จัดทำสื่อรณรงค์ ประชาสัมพันธ์
4. จัดเก็บขยะในคูคลอง และพื้นที่สาธารณะ
5. จัดปล่อยพันธุ์สัตว์น้ำในคลองยัน
6. จัดปลูกต้นไม้ชายฝั่งลุ่มน้ำคลองยัน
7. สำรวจคุณภาพน้ำ บวชป่า ทำบุญสืบชะตาแม่น้ำ
8. จัดกิจกรรมท่องเที่ยว เพื่อการศึกษาและอนุรักษ์
9. จัดกิจกรรมเยี่ยมชมชุมชน ค้นหาความสุขมาเป็นต้นแบบในการดำรงชีวิต
10. จัดกิจกรรมนันทนาการ และกิจกรรมที่ส่งเสริมสนับสนุนการศึกษานอกระบบ
11. จัดกิจกรรมการฝึกอบรม ศึกษาดูงาน เกี่ยวกับการดำเนินชีวิตแบบวิถีเศรษฐกิจพอเพียง ตามแนวพระราชดำริ



ภาพที่ 4 ผู้นำชุมชนให้ความรู้เกี่ยวกับวังปลาแก่นักเรียน



ภาพที่ 5 การประชุมแลกเปลี่ยนความคิดเห็นการจัดการทรัพยากรในลุ่มน้ำคลองยัน

5.3 ทรัพยากรการท่องเที่ยวในบริเวณคลองยัน

สตวรรษ มากบุญ (2544) และสามารถ สุขบรรจง (2546) ได้รายงานทรัพยากรการท่องเที่ยวหลักที่มีอยู่ในเขตลุ่มน้ำคลองยันเป็นทรัพยากรธรรมชาติ และวิถีชีวิตชุมชน ประกอบด้วย

5.3.1 ทรัพยากรธรรมชาติ

ทรัพยากรธรรมชาติที่มีความสำคัญทางการท่องเที่ยว มีหลากหลาย เช่น

1. ประเภทน้ำผา เช่น ผาหินแตก ผาหนูมาน ผาไทรน้อย
2. ประเภทน้ำตก เช่น น้ำตกบางกวางน้ำตกบางจำ น้ำตกบางช้าง น้ำตกบางหอย
3. ประเภทบ่อน้ำร้อน อยู่ท่ามกลางป่าใหญ่ มีพื้นที่ประมาณ 50 ตารางวา
4. ถ้ำน้ำและแก่ง เช่น คลองยัน ซึ่งตลอดลำน้ำมีทั้งแก่งและวังน้ำวน โดยแก่งที่มีชื่อเสียง

ได้แก่ แก่งหลัก (เขี้ยวหลัก) แก่งกรุง

5. ประเภทเส้นทางธรรมชาติ จำนวน 3 แห่ง

- เส้นทางศึกษาธรรมชาติรอบหมู่บ้านบางจำ
- เส้นทางศึกษาธรรมชาติสายลำน้ำคลองยัน
- เส้นทางศึกษาธรรมชาติสายหินลาด บ่อน้ำร้อน

6. ความสวยงามตามธรรมชาติอื่น ๆ เช่น ทะเลหมอก ทิวทัศน์ที่สวยงาม ซึ่งแหล่งท่องเที่ยวแต่ละแห่งมีความน่าสนใจที่แตกต่างกัน ดังนี้

1) จุดชมวิวดาไทรน้อย

อยู่ทางด้านทิศใต้ของหมู่บ้านนครบางจำ ระยะทางประมาณ 500 เมตร เป็นจุดชมทะเลหมอกในยามเช้า และสามารถชมภูมิทัศน์บ้านนครบางจำในมุมสูงได้อีกด้วย

2) จุดชมวิวดาหนูมาน

จุดชมวิวและชมทัศนียภาพป่าต้นน้ำคลองยัน หรือชมพระอาทิตย์ลับขอบฟ้าในยามเย็น ต้องเดินเท้าจากหมู่บ้านนครบางจำไปทางทิศใต้ ระยะทางประมาณ 1 กิโลเมตร

3) น้ำตกโตนบางจำ

เป็นน้ำตกขนาดกลาง อยู่ในบริเวณหมู่บ้านนครบางจำ ทางด้านทิศใต้ ความสูงประมาณ 25 เมตร และยาว 50 เมตร

4) บ่อน้ำร้อน

ลักษณะเป็นธารน้ำร้อน โดยมีบ่อน้ำเดือดขนาดเส้นผ่าศูนย์กลาง 1.20-1.50 เมตร จำนวน 3 บ่อ อุณหภูมิประมาณ 85 องศาเซลเซียส อยู่ใจกลางป่าอุทยานแห่งชาติแก่งกรุง ต้องเดินเท้าจากบ้านนครบางจำไปทางทิศตะวันตก ระยะทางประมาณ 9 กิโลเมตร ใช้เวลาเดินเท้าประมาณ 3 ชั่วโมง บริเวณใกล้บ่อน้ำร้อนเป็นดินโป่งและสัตว์หูกชุม ในตอนเช้าอากาศเย็นกระทบกับความร้อนทำให้

เกิดเป็นไอระเหยกกลายเป็นหมอกปกคลุมไปทั่วบริเวณ และกระแสน้ำร้อนจากบ่อจะไหลไปบรรจบกับธารน้ำเย็นในบริเวณใกล้เคียงแล้วไหลลงสู่คลองยัน

5) ดงไม้เถียงรุน

“เถียงรุน” คือชื่อที่ชาวบ้านใช้เรียกไม้ไผ่ขนาดใหญ่มากชนิดหนึ่ง ที่ขึ้นอยู่ในป่าต้นน้ำคลองยันตรงแนวเทือกเขาแคบอยู่ระหว่างเขาหินแตกและสันน้ำร้อน ซึ่งมีประมาณ 35 กอในอาณาบริเวณประมาณ 15 ไร่ ทางทิศตะวันตกของหมู่บ้านนครบางจำ ระยะทางประมาณ 6 กิโลเมตร ต้องเดินป่าและปีนภูเขาค่อนข้างลาดชัน ความโตของลำไม้ไผ่เถียงรุนโดยเฉลี่ยเส้นผ่าศูนย์กลาง 23 เซนติเมตร และยาว (สูง) ประมาณ 30-40 เมตร

6) น้ำตกบางกวาง

มี 2 แห่ง แห่งแรกเป็นน้ำตกขนาดเล็กที่มีความสวยงาม แห่งที่ 2 เป็นน้ำตกขนาดกลาง น้ำจะไหลรวมกันเป็นห้วยบางกวางแล้วไหลสู่คลองยัน อยู่ระหว่างทางเดินจากบ้านนครบางจำไปบ่อน้ำร้อน ระยะทางประมาณ 5 กิโลเมตร ใช้เวลาเดินเท้าประมาณชั่วโมงครึ่ง

7) น้ำตกโตนเรือบินและบัวผุด

น้ำตกโตนเรือบิน เป็นน้ำตกขนาดกลางค่อนข้างใหญ่ ประกอบด้วยชั้นหินน้ำตกถึง 7 ชั้น อยู่ในบริเวณชุมชนกลุ่มบ้านน้ำตก หมู่ที่ 7 ตำบลปากหมาก อำเภอไชยา ห่างจากบ้านนครบางจำประมาณ 15 กิโลเมตร มีเส้นทางรถยนต์เข้าไปถึงน้ำตก



8) บัวผุด

ดอกไม้ที่ใหญ่ที่สุดในประเทศไทย เป็นพืชตระกูลกาฝาก ที่หาดูได้ยากและเป็นดอกไม้ประจำจังหวัดสุราษฎร์ธานี มีอยู่มากบริเวณกลุ่มบ้านน้ำตกเช่นกัน

9) น้ำตกบางช้าง

อยู่กลางป่าทางด้านทิศเหนือของบ้านนครบางจำ ระยะทางประมาณ 20 กิโลเมตร ใช้เวลาเดินเท้าประมาณ 6 ชั่วโมง เป็นน้ำตกชั้นเดียวขนาดกลาง ลักษณะเป็นน้ำตกจากหน้าผา สูงประมาณ 30 เมตร มีพืชพวกมอส เฟิร์น บริเวณใกล้เคียงยังมีน้ำตกเล็ก ๆ ฝูงกระจายดูเป็นฝอยสวยงาม และมีแอ่งขนาดใหญ่อยู่ด้านล่าง

10) น้ำตกหินลาด

เป็นน้ำตกธรรมชาติอยู่ห่างจากหมู่บ้านบางจำ 20 กิโลเมตร ทางทิศตะวันตกเฉียงเหนือ ใช้เวลาในการเดินทาง 2 ชั่วโมง จากบ่อน้ำร้อน

11) เขาทินแตก

เป็นจุดชมวิวที่สูงที่สุดในปัจจุบัน มีความสูงประมาณ 600 เมตร จากระดับน้ำทะเลปานกลาง เหมาะสำหรับการทำเป็นจุดชมวิว

12) หาดปากซุน

หาดทรายกลางป่าริมคลองยัน เป็นจุดตั้งแคมป์พักแรมระหว่างการท่องเที่ยว ใช้เวลาเดินทาง โดยการล่องเรือยาง ประมาณ 4 ชั่วโมง ห่างจากบ้านนครบางจำไปทางด้านทิศใต้ ประมาณ 10 กิโลเมตร

13) ยวนผึ่งปากสำ

ต้นมะเดื่อขนาดใหญ่ มีผึ่งทำรัง คราวละจำนวนมาก ๆ ในช่วงระหว่างเดือน กุมภาพันธ์- พฤษภาคม เป็นประจำทุกปี อยู่ใกล้หาดปากซุน โดยจะมีชาวบ้านปีนไปเก็บน้ำผึ้ง ช่วงประมาณเดือน เมษายน เรียกว่า “การตีผึ้ง” บางปีที่มีดอกไม้ป่าบานมาก ๆ จะมีผึ่งทำรังมากถึง 50-60 รัง

14) ลำน้ำคลองยัน

เป็นลำน้ำหลักในพื้นที่ เป็นต้นน้ำกำเนิดที่เกิดจากเทือกเขาตอนกลางของพื้นที่ มีความยาวประมาณ 70 กิโลเมตร ความกว้างช่วงคั้นน้ำประมาณ 40 เมตร มีน้ำไหลเชี่ยว บางช่วงเป็นแก่งน้ำขัง ทางมีต้นไม้ขึ้นตระหง่านอยู่สองฝั่งคลอง มองดูลึกลับ ตอนเหนือบริเวณต้นน้ำคลองยันมีบริเวณที่เรียกว่าหินลาด ประกอบด้วยหน้าผาที่สูงชัน ริมฝั่งคลองมีหินลาดบริเวณกว้าง คลองยันไหลผ่านตลอดกลางของหินลาดทำให้เกิดสภาพธรรมชาติที่สวยงามมาก เหมาะแก่การล่องแก่ง

15) น้ำตกวิภาวดี

ตั้งอยู่ในเขตรักษาพันธุ์สัตว์ป่าคลองยัน หมู่ที่ 8 ต.ตะกุกใต้ กิ่งอำเภอวิภาวดี เป็นน้ำตกขนาดใหญ่มี 7 ชั้นสวยงาม การเดินทางจากจังหวัดสุราษฎร์ธานีไปตามทางหลวงหมายเลข 41 ถึงสี่แยกควนรา เลี้ยวซ้ายเข้าไปตามเส้นทาง รพช. ระยะทาง 35 กิโลเมตร มีป้ายบอกทางเข้าน้ำตกทางขวามือ ระยะทาง 8 กิโลเมตร

5.3.2 ด้านทรัพยากรชีวภาพ

ด้วยความอุดมสมบูรณ์ของอุทยานแห่งชาติแก่งกรุงจึงมีทรัพยากรที่สำคัญทั้งทางพืชและสัตว์ที่หายากเป็นจำนวนมาก พันธุ์ไม้ที่สำคัญที่พบ ได้แก่ หลุมพอ ไข่เขียว ยางเสียน เหยียง ยมหิน ขนุนป่า จิกเขา ยางเลือดควาย ตาเสือ สมพง กระท้อน ไม้พื้นล่างที่พบได้แก่ ไม้ชนิดต่าง ๆ หวายซี่ไก่ หวายพวน สายเสือ เฟิร์น เอื้อง ไม้ชนิดต่าง ๆ และพืชหายาก เช่น เฟิร์นมหาสดำ สัตว์ป่าจะพบมากบริเวณตอนเหนือของคลองยัน

ทรัพยากรสัตว์ป่าที่สำรวจ ณ อุทยานแห่งชาติแก่งกรุง สามารถสรุปผลการศึกษาดังนี้ คือ

สัตว์กึ่ง พบ 11 ชนิด ได้แก่ กระเจง กังกรรมดา กังหม้อ กวาง กระทิง วัวแดง เลียงผา หมูป่า ช้าง สมเสร็จ กูปรี

สัตว์ผู้ล่า พบ 11 ชนิด ได้แก่ เสือปลา เสือโคร่ง เสือดำ/ เสือดำ เสือไฟ เสือลายเมฆ แมว
 คาว หมิวคาว หมิวขอ หมิวหมา หมิวไม้ หมาใน

สัตว์กลุ่มลิง พบ 9 ชนิด ได้แก่ ลิงกัง ลิงเสน ลิงเสน ลิงแสม ลิงอ้ายเงี้ยว ลิงจูน/นางอาย /ลิงลมชะนี
 ชรรมา ชะนีมือดำ ค่างเทาหรือค่างหงอก ค่างดำ

สัตว์กลุ่มเลี้ยงกลาน พบ 27 ชนิด ได้แก่ งูสามเหลี่ยม งูเห่า งูเหลือม งูสิง/งูเห่าตะลัน
 งูหลาม งูปล้องทอง งูกะปะ งูจาง งูเขียวหัวจิ้งจก งูเขียวหางไหม้ เขี้ย ตะกวด/แลน เहांข้าง เต่าจักร
 เต่าเหลือง เต่าหกดำ เต่าหับ ตะพาบแก้มแดง กิ้งก่ายักษ์ กิ้งก่าหัวแดง กิ้งก่าหัวน้ำเงิน กิ้งก่าบิน ตุ๊กแก
 บ้านสีเทา จิ้งจกบ้านหางเรียบ จิ้งจกหางหนาม จิ้งเหลนเขาเกดสีเรียบ จิ้งเหลน

สัตว์ครึ่งบกครึ่งน้ำ พบ 7 ชนิด

5.3.3 ด้านวิถีชีวิตวัฒนธรรมชุมชน

สิ่งที่น่าสนใจในอุทยานแห่งชาติแก่งกรุง คือ วิถีชีวิตชุมชนที่อาศัยอยู่ในป่า ในอดีตจนถึงปัจจุบัน ยังมี
 การใช้สายน้ำเพื่อการสัญจร แม้ว่าในปัจจุบันจะมีการสัญจรทางบกแล้วก็ตาม และปัจจุบันชาวบ้านมี
 อาชีพทำสวนแต่ยังคงอาศัยอยู่กับป่าและป่ายังคงความสมบูรณ์ จากชุมชนอนุรักษ์ป่า เช่น บ้านบางจำ
 นอกจากนั้นยังมีบ้านทับเที่ยง บ้านลานนกหว้า บ้านน้ำตก บ้านวังบัวตม ที่ปลูกพืชหลายชนิดรวมกัน
 ที่เรียกว่าสวนเกษตร หรือสวนผสมคล้ายกับบ้านคีรีวง อำเภอลานสกา จังหวัดนครศรีธรรมราช
 นอกจากนี้ยังมีวิถีชีวิตและแหล่งเรียนรู้ทางวัฒนธรรมอื่น ๆ อีกมาก ประกอบด้วย

1) บ้านนครบางจำ (วิถีชุมชนคนอยู่ร่วมกับป่า)

ดินแดนแห่งความผูกพัน ระหว่างวิถีชีวิตของคนกับผืนป่าที่อุดมสมบูรณ์ เป็นรูปแบบการ
 ดำรงชีวิตที่อยู่ร่วมกันอย่างลงตัว เรียบง่ายแบบชาวบ้าน เป็นรูปแบบการดำรงชีวิตที่อยู่ร่วมกัน
 ระหว่างชุมชนกับทรัพยากรธรรมชาติ ก่อตั้งขึ้นเมื่อปลายปี 2527 มีพื้นที่ประมาณ 2,004 ไร่ ตั้งอยู่หมู่
 ที่ 15 ตำบลตะกุกเหนือ กิ่งอำเภอวิภาวดี จังหวัดสุราษฎร์ธานี อยู่ห่างจากตัวเมืองประมาณ 80
 กิโลเมตร มีประชากร 56 ครัวเรือน และมีอาณาเขตติดต่อกับอุทยานแห่งชาติแก่งกรุง

2) ศูนย์ศิลปาชีพบ้านท่านหญิง

ตั้งอยู่หมู่ที่ 1 ตำบลตะกุกเหนือ กิ่งอำเภอวิภาวดี เป็นกลุ่มอาชีพทอผ้าของกลุ่มแม่บ้านใน
 พื้นที่ กิ่งอำเภอวิภาวดี ในพระบรมราชินูปถัมภ์ของสมเด็จพระบรมราชินีนาถ

6. วรรณกรรมที่เกี่ยวข้อง

6.1 การท่องเที่ยวเพื่อความยั่งยืน

การท่องเที่ยวของประเทศไทยในปัจจุบันมีรูปแบบที่หลากหลาย ส่วนใหญ่จะเป็นการท่องเที่ยวมุ่งให้ความสำคัญกับระบบนิเวศและสิ่งแวดล้อม โดยมีเป้าหมายนำไปสู่การท่องเที่ยวอย่างยั่งยืน ไร่ไพพรรณ แก้วสุริยะ (2545) สรุปว่า หลักการจัดการท่องเที่ยวที่ยั่งยืนมีองค์ประกอบ 4 หลักการ คือ

1. การดำเนินธุรกิจท่องเที่ยวต้องคำนึงถึงขอบเขตความสามารถในการรองรับของพื้นที่ทั้งธรรมชาติ ชุมชนขนบธรรมเนียม ประเพณีวัฒนธรรม และวิถีชีวิตความเป็นอยู่ของชุมชนต่อกิจกรรมการท่องเที่ยว ควรกำหนดจำนวนนักท่องเที่ยวเข้าไปเที่ยวในแต่ละแห่งต่อครั้งต่อวัน

2. ควรตระหนักถึงกิจกรรมการท่องเที่ยวที่มีผลกระทบต่อชุมชน ขนบธรรมเนียม วัฒนธรรม ประเพณี และวิถีชีวิตความเป็นอยู่ของชุมชน (เอกลักษณ์และอัตลักษณ์)

3. การมีส่วนร่วมในกิจกรรมการท่องเที่ยว ผู้เกี่ยวข้องทั้งผู้เป็นพันธมิตรและผู้มีส่วนได้ส่วนเสียต้องประสานการจัดการร่วมกัน เพื่อลดผลกระทบต่อระบบนิเวศ ชุมชน ขนบธรรมเนียม ประเพณี วัฒนธรรม และวิถีชีวิตของชุมชนต่อการท่องเที่ยว

4. การทำธุรกิจท่องเที่ยวนั้นต้องคำนึงถึง การอนุรักษ์สิ่งแวดล้อมและวัฒนธรรมท้องถิ่น โดยการประสานงาน ประสานโครงการ และกำหนดแผนงาน นโยบาย ทางเศรษฐกิจเพิ่มรายได้ เพื่อให้ชุมชนมีคุณภาพชีวิตที่ดีอย่างยั่งยืน

นอกจากการท่องเที่ยวแบบยั่งยืนจะต้องให้ความร่วมมือด้านสิ่งแวดล้อม สังคม วัฒนธรรม และเศรษฐกิจแล้ว ยังจะต้องคำนึงถึง ความร่วมมือกันของผู้มีส่วนได้เสียในการท่องเที่ยว (Tourism Stakeholders) ทุกฝ่าย รวมไปถึงจะต้องรักษาจะต้องสามารถรักษาความพึงพอใจสูงสุดของนักท่องเที่ยว การดำเนินการวางแผนอย่างต่อเนื่องและที่สำคัญ คือการมีเครื่องมือ ดัชนีที่ใช้วัดประสิทธิภาพต่อผลกระทบของการดำเนินงานในส่วนต่าง ๆ ว่ามีข้อดี ข้อเสียอย่างไร เพื่อสามารถนำไปปรับปรุงและแก้ไขเพื่อให้เกิดความยั่งยืนได้ในอนาคต

วิรุจ (2548) ได้กำหนดหลักการที่สำคัญในการพัฒนาที่ทำให้การท่องเที่ยวอย่างยั่งยืน ดังนี้

1. ได้รับประโยชน์ทางเศรษฐกิจ
2. สนับสนุนให้เกิดความตระหนักในการอนุรักษ์ทรัพยากรธรรมชาติ
3. สนับสนุนในการสงวนรักษาวัฒนธรรม ประเพณีท้องถิ่น
4. ดำเนินต่อไปในระยะยาว และสามารถถ่ายทอดความเจริญสู่รุ่นต่อ ๆ ไป
5. ส่งเสริม สนับสนุนให้ผู้มีส่วนได้เสียทุกฝ่ายมีส่วนร่วมในการแสดงความคิดเห็น และตัดสินใจ และดำเนินการเกี่ยวกับท้องถิ่นของตนเอง
6. มีความเสมอภาค
7. มีความเคารพซึ่งกันและกัน
8. สนับสนุนให้เกิดความรับผิดชอบต่อตนเองและผู้อื่น

9. เน้นความสำคัญของการให้การศึกษา วิจัย

ในปัจจุบันการท่องเที่ยวอย่างยั่งยืน ถูกใช้แทนหรือมีการจัดการแยกย่อยในหลายลักษณะ ซึ่งแต่ละลักษณะมีเป้าหมายที่ความยั่งยืนทั้งสิ้น โดยคำที่ใช้ตลอดจนการจัดการที่พบในปัจจุบันมี ดังนี้

1. การท่องเที่ยวเชิงนิเวศ (Eco-Tourism)
2. การท่องเที่ยวอนุรักษ์ (Conservation Tourism)
3. การท่องเที่ยวทางเลือก (Alternative Tourism)
4. การท่องเที่ยวสีเขียว (Green Tourism)
5. การท่องเที่ยวเชิงวัฒนธรรม (Cultural Tourism)
6. การท่องเที่ยวโดยชุมชน (Community-Based Tourism)

6.2 การท่องเที่ยวในเขตพื้นที่ป่าอนุรักษ์

พัฒนาการการท่องเที่ยวในเขตพื้นที่ป่าอนุรักษ์

สิริมา เจริญศรี(2548)ได้สรุปพัฒนาการของการท่องเที่ยวในเขตพื้นที่ป่าอนุรักษ์ในประเทศไทย ดังนี้

จากการปรับเปลี่ยนแนวทางการพัฒนาการท่องเที่ยวของประเทศไทย ตามกระแสการพัฒนาที่ยั่งยืน ส่งผลให้หน่วยงานภาครัฐหลายหน่วยงานได้กำหนดแผนงานพัฒนาการท่องเที่ยวในพื้นที่รับผิดชอบ ให้ตอบสนองต่อแผนพัฒนาเศรษฐกิจและสังคมแห่งชาติ ไม่ว่าจะเป็นกระทรวง กรม กอง หรือแม้แต่องค์กรปกครองส่วนท้องถิ่นที่อาจไม่มีหน้าที่ในการพัฒนาการท่องเที่ยวโดยตรง เช่น กระทรวงกลาโหม กระทรวงมหาดไทย กระทรวงเกษตรและสหกรณ์ (กรมป่าไม้) และองค์การบริหารส่วนตำบลและเทศบาลต่าง ๆ โดยแนวทางการพัฒนาการท่องเที่ยวได้ถูกกำหนดให้ตั้งอยู่บนพื้นฐานของความยั่งยืน และตอบสนองความต้องการสัมผัสเรียนรู้ถึงสภาพธรรมชาติ ระบบนิเวศ ตลอดจนวิถีการดำเนินชีวิต วัฒนธรรมและประเพณีท้องถิ่นของนักท่องเที่ยว ที่ส่งผลให้พื้นที่ที่ได้รับการพัฒนาการท่องเที่ยวส่วนใหญ่เป็นพื้นที่ที่มีความสมบูรณ์ทางธรรมชาติ หรือมีเอกลักษณ์ทางวัฒนธรรม ที่โดดเด่นและชัดเจน ซึ่งมักเป็นพื้นที่อาศัยของชุมชนที่มีความสำคัญทางชาติพันธุ์ หรือเป็นหมู่บ้านที่ฝังตัวอยู่ในพื้นที่อนุรักษ์ต่าง ๆ

แต่อย่างไรก็ตามการท่องเที่ยวรูปแบบใหม่ที่ถูกพัฒนาขึ้นในพื้นที่อนุรักษ์ ก็ยังคงเป็นการวางแผนและสั่งการมาจากส่วนกลาง โดยไม่เปิดโอกาสให้ชุมชนในพื้นที่ได้มีส่วนร่วมในการพัฒนา แต่ชาวบ้านอาจมีผลประโยชน์ร่วมได้ในลักษณะของการจ้างงานในพื้นที่ท่องเที่ยวเท่านั้น ที่ต่อมาได้มีการจัดทำแผนปฏิบัติการการท่องเที่ยวเชิงนิเวศแห่งชาติ โดยการท่องเที่ยวแห่งประเทศไทย เพื่อใช้เป็นแนวทางการพัฒนาการท่องเที่ยวภายในประเทศ ซึ่งได้วางกรอบการพัฒนาการท่องเที่ยวที่จะนำไปสู่ความยั่งยืนไว้ในรูปของการท่องเที่ยวเชิงนิเวศ เนื่องจากจุดมุ่งหมายสูงสุดของการท่องเที่ยวเชิงนิเวศ คือ การพัฒนาการท่องเที่ยวอย่างยั่งยืน โดยคงสภาพสิ่งแวดล้อมทางธรรมชาติและสังคมที่ดี

ไว้ รวมทั้งสนับสนุนให้ประชาชนสามารถพึ่งตนเองได้จากการท่องเที่ยว ภายใต้องค์ประกอบหลัก 4 ด้าน ได้แก่

- 1) องค์ประกอบด้านพื้นที่ ได้แก่ โดยพื้นที่การท่องเที่ยวต้องมีจุดเด่นทางธรรมชาติ วัฒนธรรม ประเพณี และประวัติศาสตร์อันเป็นเอกลักษณ์ เพื่อใช้เป็นพื้นฐานการพัฒนาการท่องเที่ยวได้
- 2) องค์ประกอบด้านการจัดการ ได้แก่ การจัดการการท่องเที่ยวต้องเน้นการอนุรักษ์รักษา สภาพสิ่งแวดล้อมและหลีกเลี่ยงการเกิดผลกระทบต่อทรัพยากรในพื้นที่ โดยต้องมีการจัดการที่สร้างความยั่งยืนให้พื้นที่ และชุมชน
- 3) องค์ประกอบด้านกิจกรรมและกระบวนการ ได้แก่ การส่งเสริมและสนับสนุนให้เกิดการเรียนรู้ สร้างประสบการณ์ทางสิ่งแวดล้อม ตลอดจนสร้างความตระหนักและปลูกจิตสำนึกให้แก่นักท่องเที่ยวและชุมชน/ผู้ประกอบการในพื้นที่ ต่อการจัดการที่ยั่งยืน
- 4) องค์ประกอบด้านการมีส่วนร่วม ได้แก่ การท่องเที่ยวที่เปิดโอกาสให้ชุมชนในพื้นที่มีส่วนร่วมตลอดกระบวนการพัฒนาและการจัดการการท่องเที่ยว ที่ก่อให้เกิดผลประโยชน์แก่ท้องถิ่นทั้ง การกระจายรายได้ การดูแลรักษาสภาพแวดล้อมและวัฒนธรรมดั้งเดิมของชุมชนด้วยตนเอง รวมทั้งในการควบคุมแนวทางและรูปแบบการพัฒนาการท่องเที่ยวไม่ให้เกิดผลกระทบต่อ วิถีการดำรงชีวิตของชุมชนและสภาพแวดล้อม

เช่นเดียวกันกับการพัฒนาการท่องเที่ยวในเขตพื้นที่ป่าอนุรักษ์ ไม่ว่าจะเป็นพื้นที่อุทยานแห่งชาติหรือเขตรักษาพันธุ์สัตว์ป่า ที่ค่อย ๆ ไปปรับเปลี่ยนการพัฒนาการท่องเที่ยวให้สอดคล้องกับรูปแบบการท่องเที่ยวเชิงนิเวศ โดยเปิดโอกาสให้ชุมชนได้ใช้ประโยชน์จากทรัพยากรเพื่อการท่องเที่ยว นอกเหนือไปจากการพัฒนาการท่องเที่ยวที่จัดบริการโดยรัฐ ซึ่งเมื่อพิจารณาข้อมูลการประกาศเขตพื้นที่ป่าอนุรักษ์ประเภทต่าง ๆ ของรัฐ เพื่อเข้ามาจัดการดูแลและใช้ประโยชน์จากทรัพยากรธรรมชาติ ได้มีการประกาศสิทธิซ้อนทับพื้นที่ทำกินของชาวบ้าน พร้อมทั้งกำหนด ภาระเบียดมาควบคุมการใช้ประโยชน์จากป่า ที่ถือเป็นการตีกรอบการดำรงชีวิตของชุมชนให้พึ่งพา ระบบเศรษฐกิจภายนอกทดแทนการพึ่งพาหากินอยู่กับป่า อันก่อให้เกิดผลกระทบต่ออาชีพและ การใช้ชีวิตตามวัฒนธรรมประเพณีดั้งเดิมของชุมชน การพัฒนาการท่องเที่ยวจึงถือเป็นทางเลือกใหม่ สำหรับชุมชนที่จะเอื้อให้ชุมชนมีรายได้เสริมรองจากรายได้หลักจากอาชีพการเกษตร ที่ทำให้สามารถใช้ชีวิตอยู่ในหมู่บ้านเดิมได้ โดยไม่จำเป็นต้องอพยพโยกย้ายหรือเข้าไปหางานทำในเขตเมือง

แต่อย่างไรก็ตามการพัฒนาการท่องเที่ยวไม่ถือว่าเป็นเรื่องใหม่สำหรับชุมชน ทั้งนี้เนื่องจาก ในสถานการณ์การท่องเที่ยวที่ผ่านมา ชุมชนในเขตพื้นที่อนุรักษ์ ส่วนใหญ่มักได้รับบทบาทเป็น “ผู้ถูกท่องเที่ยว” โดยไม่สามารถปฏิเสธการเข้ามาท่องเที่ยวของกลุ่มนักท่องเที่ยวได้ ชุมชนจึงต้อง เลือกระหว่างการเป็นผู้จัดการท่องเที่ยวด้วยตนเอง ที่สามารถกำหนดรูปแบบการท่องเที่ยวได้ตาม ความต้องการของชุมชน ตลอดจนมาตรการป้องกันผลกระทบที่อาจเกิดขึ้นจากการท่องเที่ยว กับการ

เป็นผู้ถูกท่องเที่ยวโดยไม่ได้รับประโยชน์ใด ๆ แต่ยังคงจะได้รับผลกระทบทั้งทางสังคม วิถีชีวิต วัฒนธรรมและสภาพแวดล้อม จึงเป็นเหตุผลที่ผลักดันให้ชุมชนต้องเข้ามามีส่วนร่วมในการจัดการด้วยตนเอง

6.3 การท่องเที่ยวโดยชุมชนและวัตถุประสงค์ของการท่องเที่ยวชุมชน

การท่องเที่ยวโดยชุมชน(Community-Based Tourism) หมายถึง ทางเลือกในการจัดการท่องเที่ยวที่ชุมชนเข้ามากำหนดทิศทางของการท่องเที่ยวบนฐานคิดที่ว่าชาวบ้านทุกคนเป็นเจ้าของทรัพยากรและเป็นผู้มีส่วนได้ส่วนเสียจากการท่องเที่ยว โดยการนำเอาทรัพยากรที่มีอยู่ในท้องถิ่นด้านต่าง ๆ ไม่ว่าจะเป็น ธรรมชาติ ประวัติศาสตร์ วัฒนธรรมประเพณี วิถีชีวิตและวิถีการผลิตของชุมชน มาใช้เป็นต้นทุนหรือปัจจัยในการจัดการท่องเที่ยวอย่างเหมาะสม รวมทั้งมีการพัฒนาศักยภาพของคนในชุมชนให้มีความรู้ความสามารถและบทบาทที่สำคัญในการดำเนินงานตั้งแต่การตัดสินใจ การวางแผน การดำเนินงาน การสรุปทบทวน และมุ่งเน้นให้เกิดความยั่งยืนสู่คนรุ่นลูกหลานและเกิดประโยชน์ต่อท้องถิ่นโดยคำนึงความสามารถในการรองรับของธรรมชาติเป็นสำคัญ (สินธุ์ สโรบล,2546 :17)

การท่องเที่ยวชุมชน เป็นกระบวนการพัฒนาชุมชนโดยใช้การท่องเที่ยวเป็นเครื่องมือในการพัฒนาชุมชนและอนุรักษ์สิ่งแวดล้อม (พจนา สวนศรี,2546) ลักษณะการท่องเที่ยวที่จัดขึ้นจะต้องคำนึงถึงความยั่งยืนของสิ่งแวดล้อมและสังคม กำหนดทิศทางโดยชุมชน จัดการโดยชุมชน เพื่อชุมชน โดยที่ชุมชนมีบทบาทในการเป็นเจ้าของและมีสิทธิในการจัดการดูแล เพื่อให้เกิดความยั่งยืนและก่อให้เกิดการแลกเปลี่ยน เรียนรู้ ระหว่างคนต่างวัฒนธรรม และเป็นการสร้างมิตรภาพและความเข้าใจของคนในสังคม

การท่องเที่ยวโดยชุมชน (Community Based Tourism-CBT) เป็นรูปแบบการท่องเที่ยวที่มีลักษณะเฉพาะตัว แตกต่างอย่างสิ้นเชิงกับการท่องเที่ยวทั่วไป (พจนา สวนศรี, 2546:144) โดยเน้นการใช้การท่องเที่ยวเป็นเครื่องมือในการพัฒนาชุมชน ได้แก่

1. ชุมชนเป็นเจ้าของ
2. ชาวบ้านเข้ามามีส่วนร่วมในการกำหนดทิศทาง
3. ส่งเสริมความภาคภูมิใจในตนเอง
4. ยกระดับคุณภาพชีวิต
5. มีความยั่งยืนทางด้านสิ่งแวดล้อม
6. คงเอกลักษณ์และวัฒนธรรมท้องถิ่น
7. ก่อให้เกิดการเรียนรู้ระหว่างคนต่างวัฒนธรรม
8. เคารพในวัฒนธรรมที่แตกต่าง ๆ และศักดิ์ศรีของความเป็นมนุษย์
9. เกิดผลตอบแทนที่เป็นธรรมแก่คนท้องถิ่น

10. มีการกระจายรายได้สู่สาธารณประโยชน์ของชุมชน

เป้าหมายของนักทอ่งเทียว คือ การที่ได้เรียนรู้วิถีชีวิตของชาวบ้าน การได้พักร่วมกับชาวบ้าน และได้มีส่วนร่วมในการทำกิจกรรมที่เป็นการเรียนรู้ภูมิปัญญาท้องถิ่น วัฒนธรรมและวิถีชีวิต ซึ่งถือเป็นโอกาสอันดีที่เขาเหล่านั้นจะได้สัมผัสชีวิตที่แท้จริงของชาวบ้านในชุมชนเสมือนหนึ่งเป็นลูกหลานและสมาชิกหนึ่งในครอบครัว

จากแนวคิดในการพัฒนาการท่องเที่ยวเชิงนิเวศ เพื่อสนองต่อกระแสการอนุรักษ์ทรัพยากรธรรมชาติและการพัฒนาที่ยั่งยืน ที่ได้นำมาใช้ในการจัดการพื้นที่ในเขตป่าอนุรักษ์ ซึ่งจะประสบผลสำเร็จหรือมีความยั่งยืนมากน้อยเพียงใดนั้น จำเป็นต้องพิจารณาองค์ประกอบของชุมชนทั้งภายในและภายนอก ที่ตอบสนองต่อกระบวนการพัฒนาด้วยตนเอง ซึ่งสิริมา เจริญศรี(2548) ได้สรุปเงื่อนไขความสำเร็จในการพัฒนาการท่องเที่ยวของชุมชนดังนี้

เงื่อนไขภายในพื้นที่

การพัฒนาการท่องเที่ยวในชุมชนใด ๆ จะเกิดความยั่งยืนและประสบผลสำเร็จได้ นอกจากต้องมีลักษณะของพื้นที่ที่เอื้อต่อการพัฒนาและการเข้าถึงของนักท่องเที่ยว ไม่ว่าจะเป็นลักษณะทางภูมิศาสตร์ทรัพยากรธรรมชาติที่อุดมสมบูรณ์ และความเป็นตัวตนของชุมชนหรือการมีอัตลักษณ์ที่ชัดเจน ตลอดจนวัฒนธรรม ภูมิปัญญาที่สืบทอดกลมเกลียวกับการสร้างชุมชน ซึ่งถือเป็นลักษณะอันเป็นทุนเดิมที่มีอยู่ในพื้นที่ก่อนการพัฒนาแล้ว ยังจำเป็นต้องมีลักษณะต่าง ๆ ดังต่อไปนี้

1. ขนาดของชุมชนที่ทำการพัฒนาการท่องเที่ยวไม่ควรมีขนาดใหญ่จนเกินไป แต่ควรมีลักษณะของ “ความเป็นชุมชนหมู่บ้าน” ที่อาศัยวิธีการประนีประนอมแก้ไขปัญหาคความขัดแย้งในชุมชน ปราศจากการแบ่งแยกชนชั้น และมีความสัมพันธ์ทางสังคมแบบเครือญาติ บนบรรทัดฐานของการช่วยเหลือตอบแทนซึ่งกันและกัน (norms of reciprocity) ปรากฏขึ้นเด่นชัดกว่าความสัมพันธ์เชิงเศรษฐกิจ
2. ชุมชนควรมีลักษณะทางชาติพันธุ์ (Ethnicity) ที่เป็นเอกลักษณ์ของชุมชน โดยการเป็นชนชาติเดียวกันจะมีอิทธิพลต่อการให้ความร่วมมือและความเข้มแข็งในการจัดการทรัพยากรธรรมชาติ ที่ส่งผลต่อความสำเร็จในการรวมกลุ่มในรูปองค์กรเพื่อการพัฒนาการท่องเที่ยว
3. ชุมชนต้องมีศรัทธาและภูมิใจในวิถีชีวิตดั้งเดิม ความเชื่อ วัฒนธรรมของตนเองและภูมิปัญญาเกี่ยวกับการจัดการทรัพยากร โดยพร้อมที่จะถ่ายทอดให้แก่นักท่องเที่ยวหรือผู้ที่เกี่ยวข้องอื่น ๆ อันจะสามารถช่วยป้องกันและลดการเปลี่ยนแปลงที่อาจเกิดขึ้นหากมีการซึมซับเอาวัฒนธรรมภายนอกที่เข้ามาใช้เป็นบรรทัดฐานกำหนดแนวทางการดำรงชีวิต

4. วิธีการดำรงชีวิตของชุมชนเกี่ยวข้องกับทรัพยากรธรรมชาติอย่างชัดเจน และผสมผสานกลายเป็นภูมิปัญญาในการจัดการ การใช้ประโยชน์ ตลอดจนการดูแลรักษา ให้แหล่งทรัพยากรนั้นมีความยั่งยืนอย่างเป็นระบบ ที่แสดงให้เห็นถึงความรู้ในระบบคุณค่าของทรัพยากรต่อการดำรงชีวิต
5. สมาชิกภายในชุมชนเคารพกฎระเบียบที่กำหนดไว้ใช้เป็นบรรทัดฐานในการอยู่ร่วมกัน ทั้งในเรื่องของประเพณี ข้อห้ามทางสังคมและการดูแลรักษาทรัพยากรธรรมชาติ
6. ชุมชนต้องยอมรับผลที่จะตามมาจากการท่องเที่ยว ทั้งในแง่ของรายได้ที่อาจจะไม่คงที่ เนื่องจากธรรมชาติของการท่องเที่ยวจะขึ้นลงเป็นฤดูกาล และผลกระทบในแง่ลบ ที่อาจขึ้นได้กับชุมชนทั้งในด้านสังคมและสิ่งแวดล้อม ตลอดจนความเปลี่ยนแปลงภายในชุมชนที่อาจเกิดขึ้นจากกระแสความนิยมวัฒนธรรมต่างถิ่น
7. ชุมชนต้องตระหนักร่วมกันได้ว่า การท่องเที่ยวที่เกิดขึ้นเป็นเครื่องมือสำหรับการอนุรักษ์ทรัพยากรธรรมชาติและวิธีการดำรงชีวิตแบบดั้งเดิม ส่วนผลประโยชน์ทางเศรษฐกิจในรูปของรายได้เป็นเพียงผลพลอยได้เท่านั้น
8. แกนนำชุมชนหรือผู้นำชุมชน ควรมีความเข้มแข็งเป็นที่ยอมรับของสมาชิกชุมชนเป็นผู้ที่พร้อมจะเสียสละเวลาส่วนตัวเข้ามาจัดการดูแลการพัฒนาการท่องเที่ยวมิภาวะความเป็นผู้นำสูง มีความรู้และไหวพริบ ที่สามารถสร้างความเชื่อถือ การยอมรับและความมั่นใจให้ชาวบ้านได้ มีความรู้เชิงนิเวศ และทุนทรัพย์สำหรับการลงทุนรวมทั้งสามารถประสานทำความเข้าใจกับชาวบ้าน และสร้างความเชื่อมั่นในการจัดการท่องเที่ยวให้เกิดขึ้น ที่จะส่งผลให้ชาวบ้านสามารถตัดสินใจเข้าร่วมกระบวนการท่องเที่ยวได้ในที่สุด

นอกจากนั้นในการพัฒนาการท่องเที่ยว ชุมชนยังจำเป็นต้องมีองค์ความรู้ในการพัฒนาการท่องเที่ยวที่จะนำไปสู่ความสำเร็จและความยั่งยืน อันเกิดจากการพัฒนาระบบคิดของชุมชนโดยรวม และกระบวนการเรียนรู้ รวมทั้งประสบการณ์ที่ได้จากการปฏิบัติ ได้แก่

1. การจัดการการท่องเที่ยวที่เกิดขึ้นต้องสอดคล้องกับศักยภาพทางพื้นที่ ศักยภาพขององค์กรชุมชน และความต้องการที่แท้จริงของชุมชน โดยไม่เบียดบังผลประโยชน์ทางธรรมชาติที่เคยมี และขัดต่อวิธีการดำรงชีวิต วัฒนธรรมประเพณี ความเชื่อดั้งเดิมของชุมชน
2. เป้าหมายในการจัดการท่องเที่ยวในชุมชนจำเป็นต้องมีเอกภาพ สอดคล้องเป็นแนวทางเดียวกันของชุมชน ตลอดจนการมีความรู้ความเข้าใจที่ถูกต้องในเชิงนิเวศและมีทัศนคติที่ดีต่อการท่องเที่ยว ที่ส่งผลให้เกิดการยอมรับให้มีการพัฒนาการท่องเที่ยวในพื้นที่ของตนและนำมาซึ่งการมีส่วนร่วมในการพัฒนาได้ในที่สุด

3. การมีส่วนร่วมของชุมชนในทุกขั้นตอนการพัฒนาควรเกิดจากความสมัครใจ ทั้งในระดับครอบครัว และระดับบุคคล โดยอาจร่วมกันใช้ของความคิด ร่วมตัดสินใจ หรือช่วยเหลือด้านแรงงาน ปัจจัยการผลิตต่าง ๆ หรือในรูปของหุ้นส่วนและตัวเงิน ทั้งนี้เนื่องจากส่วนใหญ่เป็นชุมชนเกษตรที่ไม่พร้อมต่อการลงทุนที่เห็นผลกำไรไม่ชัดเจน และไม่สามารถอาศัยเป็นรายได้หลักให้ครอบครัวได้ ประกอบกับการตัดสินใจในระดับบุคคลอาจไม่ได้เกิดจากการคาดหวังผลประโยชน์ทางเศรษฐกิจเพียงอย่างเดียว หากเกิดจากความคาดหวังให้เกิดความยั่งยืนของทรัพยากรในหมู่บ้าน และสายสัมพันธ์อันดีทางสังคมภายในชุมชน
4. การบริหารจัดการท่องเที่ยวในชุมชนจำเป็นต้องมีการร่วมมือในระดับบุคคลและการรวมกลุ่มทางเศรษฐกิจประกอบกัน ทั้งนี้เนื่องจากการพัฒนาที่ต้องอาศัยองค์ประกอบทางเศรษฐกิจเพื่อเตรียมความพร้อมในการให้บริการ รองรับนักท่องเที่ยว โดยการจัดการต้นทุนทางเศรษฐกิจ จำเป็นต้องมีองค์กรหรือสถาบันชุมชน (Community Organization or Community Institute) ขึ้นมารองรับ เช่น การรวมกลุ่มในรูปแบบชมรมการท่องเที่ยว สหกรณ์การท่องเที่ยว กลุ่มการท่องเที่ยวหรือเครือข่ายการท่องเที่ยวที่มีการจัดการอย่างเป็นระบบ มีกฎระเบียบในการแบ่งปันผลประโยชน์ที่ชัดเจนและยุติธรรม เพื่อป้องกันปัญหาความขัดแย้งที่อาจเกิดขึ้น
5. การจัดการท่องเที่ยวในพื้นที่ ชุมชนจำเป็นต้องร่วมมือกันกำหนดกฎระเบียบหรือข้อตกลงในการใช้พื้นที่และทรัพยากรเพื่อการท่องเที่ยวขึ้น ในรูปแบบที่เป็นลายลักษณ์อักษร (Code of conduct) เพื่อเป็นการจำกัดกิจกรรมการท่องเที่ยวที่เกิดขึ้น ให้อยู่ในระดับที่ชุมชนสามารถยอมรับให้เกิดขึ้นในชุมชนของตนได้โดยไม่กระทบต่อการดำเนินชีวิต ความเป็นส่วนตัวและทรัพยากรธรรมชาติ

เงื่อนไขภายนอกพื้นที่

สำหรับเงื่อนไขที่มีความสำคัญต่อความสำเร็จในการพัฒนาการท่องเที่ยวของชุมชนอีกประการหนึ่ง คือ การมีสายสัมพันธ์ระหว่างชุมชนกับหน่วยงานภายนอกในเชิงอุปถัมภ์ ที่สามารถเอื้อประโยชน์ให้การช่วยเหลือแก่ชุมชนได้ ทั้งโดยตรงและในรูปเครือข่าย เนื่องจากชุมชนส่วนใหญ่ยังขาดทักษะความรู้และประสบการณ์ด้านการจัดการท่องเที่ยว ที่ต้องประกอบด้วยการประชาสัมพันธ์ที่ดี การตลาดที่เข้มแข็งเทคนิคการกำหนดและต่อรองราคา รวมทั้งการอำนวยความสะดวกและบริการการท่องเที่ยว ดังนั้น “พี่เลี้ยง” ที่มีความรู้ด้านการท่องเที่ยวเชิงนิเวศ คอยให้คำปรึกษาและให้ความรู้ด้านการท่องเที่ยวที่จำเป็นต่อการพัฒนาแก่ชุมชน พร้อมทั้งส่งเสริมและสนับสนุนให้เกิดการพัฒนา ที่อาจเป็นหน่วยงานทั้งภาครัฐและเอกชนที่เกี่ยวข้อง องค์กรพัฒนาเอกชน นักวิชาการหรือชุมชนอื่นที่มีประสบการณ์ในการจัดการท่องเที่ยวในพื้นที่ของตน แต่อย่างไรก็ตามการเข้ามามีบทบาทในการพัฒนาของหน่วยงานหรือบุคคลภายนอก ควรให้ความเคารพต่อสิทธิในการตัดสินใจ

ของชุมชนต่อการจัดการทรัพยากรธรรมชาติในพื้นที่ ทั้งการใช้ประโยชน์และการอนุรักษ์และฟื้นฟูสภาพ รวมทั้งไม่ควรมีผลประโยชน์ทางเศรษฐกิจแอบแฝงในบทบาทดังกล่าว เนื่องจากอาจก่อให้เกิดความขัดแย้งและทัศนคติทางลบต่อการท่องเที่ยวที่เกิดขึ้น

เงื่อนไขความสำเร็จในการพัฒนาการท่องเที่ยวของชุมชนในพื้นที่ป่าอนุรักษ์ ที่ตั้งอยู่บนพื้นฐานความเป็นชุมชนดั้งเดิม ที่พึ่งพาร่วมไปด้วยทรัพยากรธรรมชาติ ทรัพยากรทางวัฒนธรรม และองค์ความรู้ในการดูแลรักษาทรัพยากรธรรมชาติ โดยการท่องเที่ยวที่พัฒนาขึ้นจากการร่วมมือกันของสมาชิกชุมชนจะต้องไม่ก่อให้เกิดการทำลายการมีอยู่ของทรัพยากรในชุมชน แต่ต้องสามารถสนับสนุนและส่งเสริมให้เกิดความยั่งยืนแก่ทรัพยากรในพื้นที่ ตลอดจนสร้างความเข้มแข็ง (Empowerment) ให้เกิดขึ้นได้ในชุมชน ดังนั้น การจัดการการท่องเที่ยวในลักษณะนี้ จึงจัดได้ว่าเป็น “การท่องเที่ยวโดยชุมชน หรือการท่องเที่ยวเพื่อชุมชน” นั่นเอง

6.4 การพัฒนาการท่องเที่ยวแบบมีส่วนร่วม

หัวใจสำคัญของการทำงานชุมชนเพื่อการพัฒนาอย่างมีประสิทธิภาพ คือการที่ชาวบ้านรู้สึกเป็นเจ้าของโครงการ ซึ่งจะเกิดขึ้นได้ต่อเมื่อกระบวนการทำงานได้ใช้ชาวบ้านได้ร่วมคิด ร่วมทำ ตั้งแต่ร่วมต้น และมีส่วนร่วมในการตัดสินใจในการกำหนดทิศทาง และการเปลี่ยนแปลงต่าง ๆ ที่จะเกิดขึ้นในชุมชน

6.4.1 หลักการและความสำคัญของการมีส่วนร่วมของประชาชนในการพัฒนา

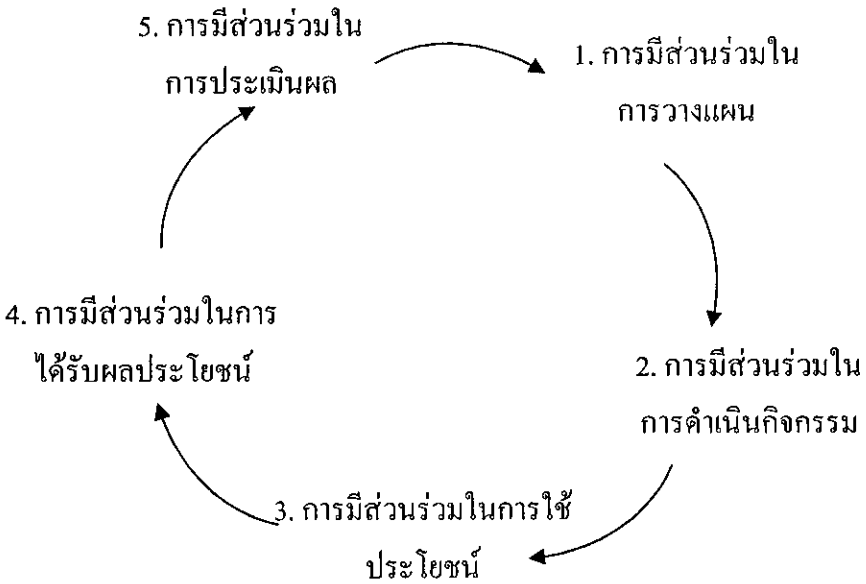
การมีส่วนร่วมมีความหมายและคุณค่ามากกว่า “การให้ความร่วมมือ” โดยการมีส่วนร่วมจะให้ความสำคัญกับผู้เข้าร่วม ซึ่งควรมี 4 ลักษณะ ดังนี้

1. เข้าร่วมด้วยความสมัครใจ ไม่ถูกบังคับหรือถูกเกณฑ์ให้เข้าร่วม
2. มีความเสมอภาคในการเข้าร่วม การมีส่วนร่วมที่ดีจะต้องมีบรรยากาศในทุกคนรู้สึกเสมอภาคกัน ซึ่งต้องอาศัยกระบวนการ วิธีการ สถานที่ และบรรยากาศการแลกเปลี่ยนเรียนรู้ที่เป็นกันเอง ให้เกียรติและเคารพศักดิ์ศรีของผู้เข้าร่วมทุกคน
3. มีอิสระในการแสดงความคิดเห็น ไม่ถูกปิดกั้น ชี้นำ หรือครอบงำการตัดสินใจของผู้เข้าร่วม
4. มีความรู้ ความสามารถ การมีส่วนร่วมจะได้ผลดีเมื่อผู้เข้าร่วมมีความรู้ มีประสบการณ์ ให้ความเห็นที่เกิดประโยชน์ ผู้เข้าร่วมควรเน้นคุณภาพมากกว่าปริมาณ

การมีส่วนร่วมเป็นองค์ประกอบสำคัญของความสำเร็จการทำงานพัฒนาในชุมชนท้องถิ่น ตั้งแต่อดีตจนถึงปัจจุบันในอดีตชุมชนมีการ “ลงแขก” ในกิจกรรมการทำนา และมีการ “ลงขัน” ในการประกอบพิธีกรรมต่าง ๆ ในชุมชนแต่ในปัจจุบันการมีส่วนร่วมเป็นวาระใหม่ในการพัฒนาการเมืองตามระบอบประชาธิปไตย เพราะเป็นกลไก ช่องทางในการเพิ่มพลังอำนาจ (empowerment) ให้กับสมาชิกในชุมชนในการร่วมกันคิด (collective thinking) และร่วมกันตัดสินใจ (collective

decision-making) ในเรื่องราวต่าง ๆ ที่เกี่ยวข้องกับการพัฒนาชุมชนตลอดจนร่วมปฏิบัติการ (collective action) ในการพัฒนาชุมชนในทิศทางที่เหมาะสม

การมีส่วนร่วมมีบทบาทสำคัญฐานะเป็น “วิธีการ” (means) หรือเครื่องมือในการพัฒนา ขณะเดียวกันก็เป็น “เป้าประสงค์” (ends) ของการพัฒนา ซึ่งสถาบันวิจัยสังคม และสถาบันวิจัย สภาวะแวดล้อมจุฬาลงกรณ์มหาวิทยาลัย (2545) ได้จัดประเภทของการมีส่วนร่วมของประชาชนใน การกิจของการพัฒนาโครงการ 5 ประการ คือ



เบญญา จนทร และคณะ(2548) พบว่า ปัจจัยที่มีอิทธิพลต่อการมีส่วนร่วมของชุมชนท้องถิ่น ในการบริหารจัดการด้านการท่องเที่ยวเชิงนิเวศในพื้นที่ลุ่มน้ำแม่กลอง จังหวัดราชบุรี ปัจจัยที่มี อิทธิพลต่อการมีส่วนร่วมของชุมชนท้องถิ่นประกอบด้วย

1. การรับรู้ข้อมูลข่าวสารเกี่ยวกับการท่องเที่ยวเชิงนิเวศ
2. ความรู้เกี่ยวกับการท่องเที่ยวเชิงนิเวศ
3. อายุ โดยพบว่าผู้มีอายุมากจะมีส่วนร่วมมากกว่าผู้มีอายุน้อย

ฉัตรวดี นนทรี (2547) ได้ถอดประสบการณ์ความสำเร็จในการมีส่วนร่วมของชุมชนในการ พัฒนาการใช้ภูมิปัญญาท้องถิ่นอนุรักษ์วังปลาท้องถิ่นชุมชนลำน้ำว่า ตำบลน้ำพาง อำเภอแม่จริม จังหวัดน่าน ว่าประกอบด้วย 5 ร. คือ

1. ร...รักกัน
2. ร...รวมกัน
3. ร...เรียนรู้

4. ร...ร่วมทำ

5. ร...ร่วมรับผล

6.4.2 บทบาทของฝ่ายต่าง ๆ ในการมีส่วนร่วมในการพัฒนาการท่องเที่ยว

การท่องเที่ยวมีความสำคัญในการพัฒนาทั้งในระดับประเทศและระดับท้องถิ่น ขณะเดียวกันสามารถส่งผลกระทบต่อชุมชน ในด้านวิถีชีวิต วัฒนธรรม การล่มสลายของสังคมดั้งเดิม ตลอดจนการเสื่อมโทรมของทรัพยากรธรรมชาติและสิ่งแวดล้อม ในขณะที่ความสำเร็จของการท่องเที่ยวขึ้นอยู่กับความพึงพอใจของผู้มาเยือน ความปลอดภัยในการท่องเที่ยว ความสะดวกในการเดินทาง การได้รับการบริการที่มีคุณภาพและมาตรฐาน การได้บริโภคอาหาร ที่อยู่อาศัยสะอาด ถูกสุขลักษณะในสภาพแวดล้อมที่ดี และได้รับน้ำใจที่ดีจากประชาชนในพื้นที่ ความสำเร็จในการพัฒนาการท่องเที่ยวจึงต้องมองเป็นการพัฒนาในลักษณะองค์รวม (Holistic Development)

การจัดการพัฒนาในลักษณะองค์รวม หมายถึง การบริหารที่มองในทุกส่วนของสังคม โดยมีการผสมผสานการปฏิบัติระหว่างส่วนย่อยต่าง ๆ ทั้งในภาครัฐทุกหน่วย ท้องถิ่น ภาคเอกชน และภาคประชาชน

การจัดการเพื่อการพัฒนาแบบองค์รวมจะต้องคำนึงถึงองค์ประกอบ 3 ประการ คือ

1. พื้นที่และชุมชน (Area Aspect)
2. ภาระหน้าที่ (Function Aspect)
3. การมีส่วนร่วม (Participation Aspect)

โครงการศึกษาแนวทางการบริหารและจัดการการท่องเที่ยวในพื้นที่รับผิดชอบขององค์การบริหารส่วนตำบล (อบต.) และสภาตำบล (สต.) บัณฑิตวิทยาลัย มหาวิทยาลัยเชียงใหม่ (2541) ได้ระบุบทบาทหน้าที่ของแต่ละองค์การท้องถิ่นในการพัฒนาการท่องเที่ยว ดังนี้

ก. องค์การบริหารส่วนจังหวัด

ตามพระราชบัญญัติกำหนดแผนและขั้นตอนการกระจายอำนาจให้แก่องค์กรปกครองส่วนท้องถิ่น พ.ศ. 2542 มาตรา 17 กำหนดให้ องค์การบริหารส่วนจังหวัดมีอำนาจหน้าที่ในการจัดระบบบริการสาธารณะ เพื่อประโยชน์ของประชาชนในท้องถิ่นของตนเองในด้านการส่งเสริมการท่องเที่ยว

บทบาทขององค์การบริหารส่วนจังหวัดต่อการท่องเที่ยว ควรมีดังนี้

1. สำรวจ จัดทำข้อมูลแหล่งท่องเที่ยว และแสวงหาแหล่งท่องเที่ยวใหม่ที่มี

ศักยภาพในพื้นที่ โดยประสานงานกับองค์กรปกครองส่วนท้องถิ่นในพื้นที่จังหวัด กลุ่มจังหวัด เดียวกัน และกลุ่มจังหวัดใกล้เคียง

2. พัฒนา ปรับปรุง พื้นฟูแหล่งท่องเที่ยว โบราณสถาน โบราณวัตถุในเขตพื้นที่ให้มีความสวยงาม เป็นระเบียบเรียบร้อย เพื่อสนับสนุนให้เกิดกิจกรรมการท่องเที่ยว โดยประสานการดำเนินงานกับองค์กรปกครองส่วนท้องถิ่นทุกรูปแบบในพื้นที่จังหวัด กลุ่มจังหวัดเดียวกัน และกลุ่มจังหวัดใกล้เคียง

3. ประชาสัมพันธ์แหล่งท่องเที่ยวในพื้นที่จังหวัดทางสื่อที่จัดหาได้ โดยประสานการดำเนินงานกับกระทรวงการท่องเที่ยวและกีฬา การท่องเที่ยวแห่งประเทศไทย จังหวัด และองค์กรปกครองส่วนท้องถิ่นอื่นในเขตจังหวัด

4. ปรับปรุงบริการ สิ่งอำนวยความสะดวกในสถานที่ท่องเที่ยวให้มีคุณภาพมาตรฐาน โดยดำเนินการร่วมกับองค์กรปกครองส่วนท้องถิ่นอื่น หรือดำเนินการเองในกรณีที่องค์กรปกครองส่วนท้องถิ่นอื่นเห็นชอบ หรือเป็นการดำเนินโครงการในพื้นที่ขององค์กรปกครองส่วนท้องถิ่นตั้งแต่สองแห่งขึ้นไป

5. ประสานแผนพัฒนาด้านการท่องเที่ยวกับองค์กรปกครองส่วนท้องถิ่นในพื้นที่ รวมทั้งการจัดกิจกรรมการท่องเที่ยวในลักษณะการทำกิจกรรมร่วมกัน และให้สอดคล้องกับยุทธศาสตร์พัฒนาจังหวัด

ข. เทศบาล

พระราชบัญญัติเทศบาล พ.ศ. 2496 แก้ไขเพิ่มเติม (ฉบับที่ 11) พ.ศ. 2543

เพิ่มอำนาจหน้าที่ของเทศบาลในด้านบำรุงรักษาศิลปะ วัฒนธรรม จารีตประเพณี ภูมิปัญญาท้องถิ่น การศึกษา และทรัพยากรธรรมชาติและสิ่งแวดล้อม สำหรับเทศบาลนครได้เพิ่มอำนาจหน้าที่ด้านการวางผังเมือง การควบคุมการก่อสร้าง การสาธารณสุข และการท่องเที่ยว

พระราชบัญญัติกำหนดแผนและขั้นตอนการกระจายอำนาจให้แก่องค์กรปกครองส่วนท้องถิ่น พ.ศ. 2542 มาตรา 16 กำหนดให้เทศบาล เมืองพัทยา และองค์การบริหารส่วนตำบล มีอำนาจและหน้าที่ในการจัดระบบบริการสาธารณะเพื่อประโยชน์ของประชาชนในท้องถิ่นของตนเองในการส่งเสริมการท่องเที่ยว

บทบาทของเทศบาลต่อการท่องเที่ยว

สภาพพื้นที่ของเทศบาลส่วนใหญ่ มีทรัพยากรการท่องเที่ยวอยู่พอสมควร ทั้งนี้แล้วแต่ศักยภาพของแต่ละพื้นที่ ลักษณะความเป็นเมืองจะเป็นพื้นที่เขตเมือง หรือกึ่งเมืองกึ่งชนบท ลักษณะพื้นที่มักจะเป็นศูนย์กลางของการจัดงานประเพณีท้องถิ่นที่ส่งเสริมการท่องเที่ยว เช่น การท่องเที่ยวเชิงศิลปวัฒนธรรม การท่องเที่ยวเชิงชาติพันธุ์และวัฒนธรรมพื้นถิ่น การท่องเที่ยวเชิงสุขภาพ และกีฬา เป็นต้น

เทศบาลควรจัดระบบบริการสาธารณะให้มีประสิทธิภาพตามอำนาจหน้าที่ที่กำหนด ในกฎหมายจัดตั้ง และกฎหมายที่เกี่ยวข้องอื่น ๆ มีการวางแผนพัฒนาเทศบาลโดยกำหนดยุทธศาสตร์

ด้านการพัฒนาการท่องเที่ยวในพื้นที่ให้มีความสอดคล้องกับยุทธศาสตร์การพัฒนาจังหวัด และยุทธศาสตร์การพัฒนาขององค์กรปกครองส่วนท้องถิ่นใกล้เคียงด้วย

บทบาทของเทศบาลต่อการท่องเที่ยว ควรมีดังนี้

1. สำรวจ จัดทำข้อมูลแหล่งท่องเที่ยว และแสวงหาแหล่งท่องเที่ยวใหม่ที่มีศักยภาพในพื้นที่ โดยประสานงานกับจังหวัด องค์กรปกครองส่วนท้องถิ่นใกล้เคียง
2. พัฒนา ปรับปรุง พื้นฟูแหล่งท่องเที่ยว โบราณสถาน โบราณวัตถุในเขตพื้นที่ให้มีความสวยงาม เป็นระเบียบเรียบร้อย เพื่อสนับสนุนให้เกิดกิจกรรมการท่องเที่ยว และพัฒนาโครงสร้างพื้นฐานให้มีความสวยงาม เป็นระเบียบเรียบร้อย เหมาะสมสำหรับเป็นศูนย์กลางการจัดกิจกรรมที่เกี่ยวข้องกับการส่งเสริมการท่องเที่ยว
3. ประชาสัมพันธ์แหล่งท่องเที่ยวในพื้นที่ทางสื่อที่จัดหาได้ รวมทั้ง ปรับปรุง พัฒนา แหล่งท่องเที่ยว เช่น ป้ายชื่อสถานที่ท่องเที่ยว ให้มีทั้งภาษาไทย และภาษาต่างประเทศ เพื่ออำนวยความสะดวก และดึงดูดความสนใจของนักท่องเที่ยว
4. ปรับปรุงโครงสร้างพื้นฐาน ระบบบริการ สิ่งอำนวยความสะดวกในสถานที่ท่องเที่ยวให้มีคุณภาพมาตรฐาน เช่น ที่พัก ร้านอาหาร ร้านสะดวกซื้อ ร้านจำหน่ายสินค้าพื้นเมือง บริการพาหนะรับส่งนักท่องเที่ยว มัคคุเทศก์ท้องถิ่น เป็นต้น
5. ประสานและแสวงหาการมีส่วนร่วมของประชาชนในการพัฒนากิจกรรมการท่องเที่ยวในพื้นที่โดยอาจจัดตั้งกลุ่มส่งเสริมการท่องเที่ยว กลุ่มอาชีพที่เกี่ยวข้องกับกิจการท่องเที่ยว รวมทั้งการจัดตั้งกลุ่มอนุรักษ์ทรัพยากรธรรมชาติและสิ่งแวดล้อมเพื่อรักษาแหล่งท่องเที่ยว

ค. องค์การบริหารส่วนตำบล

บทบาทขององค์การบริหารส่วนตำบลต่อการท่องเที่ยว

สภาพพื้นที่ขององค์การบริหารส่วนตำบลส่วนใหญ่ มีทรัพยากรการท่องเที่ยวอยู่เป็นจำนวนมาก ตั้งแต่ศักยภาพของแต่ละพื้นที่ ลักษณะความเป็นเมืองจะเป็นพื้นที่ชนบท หรือกึ่งเมืองกึ่งชนบท ดังนั้น บทบาทขององค์การบริหารส่วนตำบลต่อการท่องเที่ยวจึงสามารถดำเนินการได้โดยมีรูปแบบการท่องเที่ยว เช่น การพัฒนาการท่องเที่ยวเชิงนิเวศ การท่องเที่ยวเชิงเกษตร การท่องเที่ยวเชิงศิลปวัฒนธรรม การท่องเที่ยวเชิงชาติพันธุ์และวัฒนธรรมพื้นถิ่น การท่องเที่ยวเชิงสุขภาพและกีฬา เป็นต้น

องค์การบริหารส่วนตำบลควรจัดระบบบริการสาธารณะให้มีประสิทธิภาพ ตามอำนาจหน้าที่ที่กำหนดในกฎหมายจัดตั้ง และกฎหมายที่เกี่ยวข้องอื่น ๆ มีการวางแผนพัฒนาองค์การบริหารส่วนตำบล โดยกำหนดยุทธศาสตร์ด้านการพัฒนาการท่องเที่ยวในพื้นที่ให้มีความสอดคล้องกับยุทธศาสตร์การพัฒนาจังหวัดและยุทธศาสตร์การพัฒนาขององค์กรปกครองส่วนท้องถิ่นใกล้เคียงด้วยเพื่อสนับสนุนให้เกิดการพัฒนาการท่องเที่ยวอย่างยั่งยืน

บทบาทขององค์การบริหารส่วนตำบลต่อการท่องเที่ยว ควรมีดังนี้

1. สำรวจ จัดทำข้อมูลแหล่งท่องเที่ยว และแสวงหาแหล่งท่องเที่ยวใหม่ที่มีศักยภาพในพื้นที่โดยประสานงานกับจังหวัด และองค์กรปกครองส่วนท้องถิ่นใกล้เคียง
2. พัฒนา ปรับปรุง พื้นฟูแหล่งท่องเที่ยว โบราณสถาน โบราณวัตถุในเขตพื้นที่ให้เกิดกิจกรรมการท่องเที่ยว
3. ประชาสัมพันธ์แหล่งท่องเที่ยวในพื้นที่ทางสื่อที่จัดหาได้ รวมทั้ง ปรับปรุง พัฒนา แหล่งท่องเที่ยว เช่น ป้ายชื่อสถานที่ท่องเที่ยว ให้มีทั้งภาษาไทย และภาษาต่างประเทศเพื่ออำนวยความสะดวก และดึงดูดความสนใจของนักท่องเที่ยว
4. ปรับปรุงบริการ สิ่งอำนวยความสะดวกในสถานที่ท่องเที่ยวให้มีคุณภาพมาตรฐาน เช่น ที่พัก ร้านอาหาร ร้านสะดวกซื้อ ร้านจำหน่ายสินค้าพื้นเมือง บริการพาหนะรับส่งนักท่องเที่ยว มัคคุเทศก์ท้องถิ่น เป็นต้น
5. ประสานและแสวงหาการมีส่วนร่วมของประชาชนในการพัฒนาแหล่งท่องเที่ยว การจัดกิจกรรม การท่องเที่ยวในพื้นที่ โดยอาจจัดตั้งกลุ่มส่งเสริมการท่องเที่ยว กลุ่มอาชีพที่เกี่ยวข้องกับกิจการท่องเที่ยวรวมทั้งการจัดตั้งกลุ่มอนุรักษ์ทรัพยากรธรรมชาติและสิ่งแวดล้อม เพื่อรักษาอนุรักษ์แหล่งท่องเที่ยว

โดยสรุปการพัฒนาการท่องเที่ยวขององค์กรปกครองส่วนท้องถิ่น สามารถดำเนินการได้ในแนวทางต่าง ๆ ดังต่อไปนี้

1. ศึกษา วิเคราะห์ จัดทำแผนปฏิบัติการด้านการส่งเสริมท่องเที่ยว และติดตามประเมินผล โดยให้มีแผนงาน โครงการที่สอดคล้องกับแผนพัฒนาขององค์กรปกครองส่วนท้องถิ่นในพื้นที่ และสอดคล้องกับยุทธศาสตร์การพัฒนาจังหวัดแบบบูรณาการ
2. พัฒนาแหล่งท่องเที่ยวในพื้นที่ โดยประสานงานกับหน่วยงาน องค์กรปกครองส่วนท้องถิ่นที่เกี่ยวข้อง และให้ประชาชนในพื้นที่เข้ามามีส่วนร่วม
3. พัฒนากิจกรรมการท่องเที่ยว โดยประสานงานกับหน่วยงาน องค์กรปกครองส่วนท้องถิ่นที่เกี่ยวข้อง และให้ประชาชนในพื้นที่เข้ามามีส่วนร่วม
4. พัฒนาการบริการทางการท่องเที่ยว โดยประสานงานกับหน่วยงานกับหน่วยงานองค์กรปกครองส่วนท้องถิ่นที่เกี่ยวข้อง มีการสร้างเครือข่ายการบริการการท่องเที่ยว และให้ประชาชนในพื้นที่เข้ามามีส่วนร่วม
5. พัฒนาบุคลากรทางการท่องเที่ยว และมัคคุเทศก์ โดยการสร้างเครือข่ายกับองค์กรปกครองส่วนท้องถิ่นที่เกี่ยวข้อง ให้ประชาชนในพื้นที่เข้ามามีส่วนร่วม
6. วางแผนหาแหล่งเงินทุนในการจัดทำงบประมาณในการพัฒนา โดยกำหนดไว้ในแผนพัฒนาขององค์กรปกครองส่วนท้องถิ่นว่าจะใช้งบประมาณจากหน่วยใดจะขอรับการสนับสนุนจากรัฐบาลหรือไม่

นอกจากนี้องค์กรปกครองส่วนท้องถิ่นยังมีบทบาทที่สำคัญยิ่งต่อการพัฒนาการท่องเที่ยวอย่างยั่งยืน โดยควรดำเนินการ ดังต่อไปนี้

1. การสำรวจ ค้นหาสถานที่และข้อมูลเกี่ยวกับทรัพยากรการท่องเที่ยว โดยการหาแหล่งท่องเที่ยวใหม่ของชุมชน รวบรวมข้อมูล เส้นทาง ประวัติ และความสำคัญของสถานที่ เอาไว้ประชาสัมพันธ์ ถ้าแหล่งเดิมกำลังทรุดโทรม ก็ซ่อมแซมให้คงเดิม
2. ร่วมกันวางแผนพัฒนาปรับปรุงแหล่งท่องเที่ยว สร้างจิตสำนึกร่วมกัน จัดทำแผนพัฒนาและปรับปรุงแหล่งท่องเที่ยว ให้สอดคล้องกับแผนพัฒนาขององค์กรปกครองส่วนท้องถิ่น หรือผนวกแผนดังกล่าวเข้าไปในแผนพัฒนาขององค์กรปกครองส่วนท้องถิ่น โดยให้แผนพัฒนาในแต่ละสาขาของการพัฒนามีความเชื่อมโยงกัน และสนับสนุนการจัดการท่องเที่ยว
3. จัดให้มีการดูแล รักษาความปลอดภัยในแหล่งท่องเที่ยว วางระบบในการดูแลรักษาความปลอดภัยในชีวิต ทรัพย์สิน และสุขอนามัยของที่พัก อาหาร และเครื่องดื่ม โดยการประสานงานกับหน่วยงานในพื้นที่และถือปฏิบัติตามกฎหมายที่เกี่ยวข้อง เช่น พระราชบัญญัติการสาธารณสุข พ.ศ. 2535 พระราชบัญญัติส่งเสริมและรักษาคุณภาพสิ่งแวดล้อมแห่งชาติ พ.ศ. 2535 พระราชบัญญัติรักษาความสะอาดและความเป็นระเบียบเรียบร้อยของบ้านเมือง พ.ศ. 2535 ในส่วนที่เกี่ยวข้องกับอำนาจหน้าที่ขององค์กรปกครองส่วนท้องถิ่น
4. การบริหารจัดการแหล่งท่องเที่ยว ตรวจสอบบริการสาธารณะที่มีอยู่ว่าต้องสร้างใหม่ ปรับปรุง หรือเพิ่มบริการสาธารณะใหม่ ๆ ในชุมชน ทั้งเรื่องไฟฟ้า ประปา โทรศัพท์ ระบบการจัดเก็บหรือกำจัดขยะ ระบบบำบัดน้ำเสีย การจัดเก็บผลประโยชน์ในรูปแบบต่าง ๆ เช่น ค่าผ่านทางเข้าชมในพิพิธภัณฑ์ หรือสถานที่ท่องเที่ยวซึ่งอยู่ในความดูแลขององค์กรปกครองส่วนท้องถิ่น การจัดทำของที่ระลึกโดยชุมชน และการจัดสิ่งอำนวยความสะดวกแก่นักท่องเที่ยว เช่น มัคคุเทศก์ นำเที่ยวประจำท้องถิ่น บริการที่พักอาศัยแก่นักท่องเที่ยว ร้านจำหน่ายสินค้า เป็นต้น
5. การจัดทำโฆษณาประชาสัมพันธ์ และการตลาดการท่องเที่ยว โดยเผยแพร่ข้อมูลแหล่งท่องเที่ยวแก่สาธารณชนผ่านสื่อต่าง ๆ เช่น โทรทัศน์ วิทยุ นิตยสาร หนังสือพิมพ์ จดหมาย แผ่นพับ หอกระจายข่าว อินเทอร์เน็ตตำบล เป็นต้น

6.4.3 การประสานงาน และการเกี่ยวข้องเชื่อมโยงขององค์กรปกครองส่วนท้องถิ่นในการจัดการการท่องเที่ยว

องค์กรปกครองส่วนท้องถิ่นทุกรูปแบบ นับว่ามีความสำคัญ และมีบทบาท อำนาจหน้าที่ ในด้านส่งเสริม และการจัดการด้านการท่องเที่ยว การที่จะทำให้เกิดมีการพัฒนาการท่องเที่ยวอย่างยั่งยืน ผู้บริหารท้องถิ่น และพนักงานส่วนท้องถิ่นต้องมีความรู้ ความเข้าใจในแนวนโยบายของรัฐบาล กระทรวง กรมที่เกี่ยวข้องกับการท่องเที่ยว มีการประสานแผนพัฒนาด้านการท่องเที่ยวให้สอดคล้องกันกับแผนยุทธศาสตร์การพัฒนาจังหวัดแบบบูรณาการ มีการประสานแผนพัฒนาระหว่างองค์กรปกครองส่วนท้องถิ่น

ครองส่วนท้องถิ่นต่าง ๆ ในพื้นที่ และมีการจัดทำบริการสาธารณะร่วมกัน โดยมีแนวทางดำเนินการ ดังนี้

1. การประสานการจัดทำแผน

องค์กรปกครองส่วนท้องถิ่นทุกประเภทควรจะต้องประสานแผนพัฒนาร่วมกัน และมีการวางแผนพัฒนาด้านการท่องเที่ยวที่สอดคล้องกับนโยบายรัฐบาล ยุทธศาสตร์การพัฒนาจังหวัดและยุทธศาสตร์การพัฒนาขององค์กรปกครองส่วนท้องถิ่นแต่ละประเภทในพื้นที่จังหวัดนั้น ๆ โดยการประสานแผนพัฒนาอาจมอบให้องค์การบริหารส่วนจังหวัด ซึ่งมีอำนาจหน้าที่ตามกฎหมายเป็นหน่วยดำเนินการและใช้โครงสร้างองค์กรประสานแผนพัฒนาเดิมที่กำหนดไว้แล้วตามระเบียบกระทรวงมหาดไทยว่าด้วยการจัดทำและประสานแผนพัฒนาขององค์กรปกครองส่วนท้องถิ่น และมีการจัดโครงการพัฒนาด้านการท่องเที่ยวในเชิงบูรณาการ

2. การจัดทำเครือข่ายศูนย์ข้อมูลการท่องเที่ยว

องค์กรปกครองส่วนท้องถิ่นควรมีการสร้างเครือข่ายศูนย์ข้อมูลสารสนเทศด้านการท่องเที่ยวร่วมกัน โดยเฉพาะอย่างยิ่งองค์กรปกครองส่วนท้องถิ่นในพื้นที่ใกล้เคียง หรือในพื้นที่จังหวัดเดียวกันโดยใช้เทคโนโลยีสมัยใหม่ เช่น ระบบอินเทอร์เน็ต ระบบดาวเทียม เป็นต้น

3. การสร้างเครือข่ายแหล่งท่องเที่ยวและบริการการท่องเที่ยว

องค์กรปกครองส่วนท้องถิ่นในพื้นที่ใกล้เคียง ในพื้นที่จังหวัดหรือ กลุ่มจังหวัดเดียวกันควรมีการสร้างเครือข่ายแหล่งท่องเที่ยว และการบริการการท่องเที่ยวให้เป็นระบบครบวงจร เพื่ออำนวยความสะดวกแก่นักท่องเที่ยว รวมทั้งเป็นการส่งเสริมและพัฒนาแหล่งท่องเที่ยว

4. การจัดทำกิจการสาธารณะร่วมกัน

องค์กรปกครองส่วนท้องถิ่นควรแสวงหาแนวทางในการจัดทำบริการสาธารณะ การปรับปรุงพัฒนาโครงสร้างพื้นฐาน การจัดการสิ่งแวดล้อม เพื่อส่งเสริมการท่องเที่ยวร่วมกัน ทั้งนี้ เพื่อเป็นการประหยัดงบประมาณขององค์กรปกครองส่วนท้องถิ่น คุ่มค่า และลดความซ้ำซ้อน

การท่องเที่ยวเป็นอุตสาหกรรมที่กำลังเจริญเติบโต และมีบทบาทสำคัญต่อการพัฒนาด้านเศรษฐกิจของประเทศไทย เนื่องจากการท่องเที่ยวเป็นอุตสาหกรรมที่สามารถทำรายได้ในรูปแบบเงินตราต่างประเทศ นอกจากนี้ยังส่งผลให้เกิดการสร้างงาน เป็นการกระจายรายได้จากส่วนกลางสู่ส่วนภูมิภาคและท้องถิ่น ทั้งทางตรงและทางอ้อม จึงมีความจำเป็นอย่างยิ่งที่จะต้องพัฒนาปรับปรุงโครงสร้างพื้นฐาน สิ่งอำนวยความสะดวก และสนับสนุนให้ชุมชนในท้องถิ่นมีบทบาทหน้าที่ และส่วนร่วมในการอนุรักษ์ศิลปวัฒนธรรม ประเพณี และสิ่งแวดล้อม ตลอดจนมีความรู้ในการบริหารการจัดการอุตสาหกรรมท่องเที่ยวในพื้นที่ของตน ภายใต้การประสานการดำเนินงานโดยองค์กรปกครองส่วนท้องถิ่นทุกประเภทในพื้นที่

6.4.4 องค์การภาครัฐและเอกชนที่ให้การสนับสนุนด้านการท่องเที่ยว

1. องค์การภาครัฐ

สำหรับประเทศไทยมีรูปแบบขององค์การภาครัฐที่มีส่วนเกี่ยวข้องและสนับสนุนการท่องเที่ยวดังต่อไปนี้

1) หน่วยงานของรัฐที่มีหน้าที่ดูแลและสนับสนุนการท่องเที่ยวโดยตรง ได้แก่

1.1) กระทรวงการท่องเที่ยวและกีฬา (Ministry of Tourism and Sports)

กระทรวงการท่องเที่ยวและกีฬาเป็นหน่วยงานราชการภายใต้การกำกับดูแลของรัฐมนตรีว่าการกระทรวงการท่องเที่ยวและกีฬา และมีปลัดกระทรวงเป็นผู้บริหารสูงสุดกระทรวงการท่องเที่ยวและกีฬากำหนดคนโยบายด้านการท่องเที่ยว ดังนี้

(1) เร่งฟื้นฟูระดับความสัมพันธ์และร่วมมือกับประเทศเพื่อนบ้าน เพื่อให้ไทยเป็นประตูทางผ่านหลักของการท่องเที่ยวในภูมิภาค ทั้งด้านการตลาด การขนส่ง การลงทุน การบริหารจัดการ รวมถึงการจัดปัญหาและอุปสรรคในการท่องเที่ยว

(2) บริหารการท่องเที่ยว โดยใช้กลยุทธ์การตลาดเชิงรุก โดยสร้างกิจกรรมท่องเที่ยวทั้งระดับภายในประเทศและระหว่างประเทศ และยกระดับประเทศไทยให้เป็นศูนย์กลางการประชุมการสัมมนา และการแสดงสินค้าของภูมิภาคเอเชีย

(3) เร่งพัฒนาบูรณะ พื้นฟูมรดกและสินทรัพย์ทางวัฒนธรรมทั้งในเขตเมืองและนอกเมือง เพื่อให้เกิดการท่องเที่ยวใหม่ สร้างแหล่งจับจ่ายซื้อสินค้าของนักท่องเที่ยว โดยจะส่งเสริมบทบาทเอกชนร่วมกับชุมชนในการรักษาแหล่งท่องเที่ยวและวิถีชีวิตให้อยู่ในสภาพเดิมอย่างต่อเนื่อง

(4) เพิ่มความหลากหลายของการท่องเที่ยวรูปแบบต่างๆ ทั้งการท่องเที่ยวเชิงอนุรักษ์ การท่องเที่ยวเพื่อสุขภาพรวมทั้งการท่องเที่ยวเชิงเกษตรกรรมโดยส่งเสริมการพัฒนาแหล่งท่องเที่ยวแห่งใหม่ และให้ชุมชนเข้ามามีส่วนร่วมในการจัดการท่องเที่ยวมากขึ้นทั้งในรูปแบบการจัดสหกรณ์การท่องเที่ยวและการพัฒนาพื้นที่ชุมชนเป็นแหล่งท่องเที่ยว

(5) เพิ่มมาตรการอำนวยความสะดวก สร้างความปลอดภัย และป้องกันการเอาเปรียบนักท่องเที่ยว รวมทั้งเร่งรัดการแก้ไขปัญหาความเดือดร้อนของนักท่องเที่ยวอย่างจริงจัง

โครงสร้างของกระทรวงการท่องเที่ยวและกีฬาประกอบด้วยสำนักงานหลัก 3 สำนักงาน คือ สำนักงานปลัดกระทรวง สำนักงานพัฒนาการท่องเที่ยว และสำนักงานพัฒนาการกีฬาและนันทนาการ

สำนักงานพัฒนาการท่องเที่ยว มีภารกิจเกี่ยวกับการท่องเที่ยวในการพัฒนามาตรฐานการบริหารด้านการท่องเที่ยวในการพัฒนามาตรฐานการบริหารด้านท่องเที่ยวและแหล่งท่องเที่ยว รวมทั้งการสนับสนุนการประกอบธุรกิจนำเที่ยวและมัคคุเทศก์ให้อยู่ในระดับมาตรฐาน เพื่อก่อให้เกิด

เกิดประโยชน์ทางเศรษฐกิจ สังคม และวัฒนธรรม และเพื่อให้เกิดการท่องเที่ยวแบบยั่งยืน โดยมีอำนาจหน้าที่ดังต่อไปนี้

- (1) ศึกษา วิเคราะห์ วิจัย รวบรวมข้อมูลสถิติด้านการท่องเที่ยว และแนวทางการดำเนินการพัฒนาการท่องเที่ยวให้สอดคล้องกับนโยบายและแผนพัฒนาการท่องเที่ยวแห่งชาติ
- (2) จัดทำแผนพัฒนาบริการท่องเที่ยว รวมทั้งประสาน ส่งเสริม และสนับสนุนให้มีการปฏิบัติตามแผนที่กำหนด
- (3) จัดทำแผนพัฒนาทะเบียนธุรกิจนำเที่ยวและมัคคุเทศก์ รวมทั้งประสาน ส่งเสริมและสนับสนุนให้มีการปฏิบัติตามที่กฎหมายกำหนด
- (4) จัดทำแผนพัฒนาแหล่งท่องเที่ยว รวมทั้งประสาน ส่งเสริม และสนับสนุนให้มีการปฏิบัติตามแผนที่กำหนด
- (5) ดำเนินการตามกฎหมายว่าด้วยธุรกิจนำเที่ยวและมัคคุเทศก์ และกฎหมายอื่นที่เกี่ยวข้อง
- (6) ติดตามและประเมินผลงานด้านพัฒนาการท่องเที่ยว
- (7) ส่งเสริม สนับสนุนกิจการภาพยนตร์ ทั้งภาคการผลิต การบริการและกิจการที่เกี่ยวข้อง
- (8) ปฏิบัติการอื่นใดตามที่กฎหมายกำหนดให้เป็นอำนาจหน้าที่ของสำนักงานหรือตามที่กระทรวงหรือคณะรัฐมนตรีมอบหมาย

1.2) การท่องเที่ยวแห่งประเทศไทย (Tourism Authority of Thailand)

การท่องเที่ยวแห่งประเทศไทยเป็นรัฐวิสาหกิจที่ดำเนินงานภายใต้กระทรวงการท่องเที่ยวและกีฬา มีหน้าที่หลักในการวางแผนนโยบายเกี่ยวกับการพัฒนาและการส่งเสริมทางการตลาด รวมทั้งการประชาสัมพันธ์การท่องเที่ยวของไทย

2) หน่วยงานของรัฐที่เกี่ยวข้องกับการท่องเที่ยวในทางอ้อม เช่น

2.1) กรมอุทยานแห่งชาติ สัตว์ป่าและพรรณพืช มีหน้าที่ในส่วนที่เกี่ยวข้องกับการท่องเที่ยว คือ การดูแลรักษาทรัพยากรป่าไม้ อุทยานแห่งชาติ เพื่อรองรับการท่องเที่ยว รวมทั้งดำเนินการในส่วนของการให้ความรู้แก่นักท่องเที่ยวในการเที่ยวป่าอย่างถูกต้อง

2.2) กรมศิลปากร มีหน้าที่ในส่วนของการดูแลรักษาโบราณสถานและโบราณวัตถุ รวมทั้งการจัดพิพิธภัณฑ์หรือนิทรรศการ เพื่อให้ความรู้แก่นักท่องเที่ยว

3) องค์กรปกครองส่วนท้องถิ่น

องค์กรบริหารส่วนจังหวัดและองค์กรบริหารส่วนตำบล เป็นหน่วยงานในส่วนท้องถิ่นที่สำคัญสามารถให้การสนับสนุนการท่องเที่ยวทั้งในการพัฒนาแหล่งท่องเที่ยวและสร้างความรู้ความเข้าใจให้แก่คนในท้องถิ่น ในการช่วยกันส่งเสริมการท่องเที่ยวด้วยการเป็นเจ้าบ้านที่ดี หรือจัดการท่องเที่ยวภายในท้องถิ่นด้วยตนเอง

2. องค์กรภาคเอกชนหรือองค์กรที่ไม่ใช่รัฐ (Non-government office)

แบ่งออกเป็น 2 ประเภทใหญ่ คือ องค์กรเอกชนที่ไม่หวังผลกำไร และองค์กรเอกชนที่ดำเนินการในรูปของรัฐกิจ

2.1 องค์กรเอกชนที่ไม่หวังผลกำไร (Non profit organization)

องค์กรเอกชนที่ไม่หวังผลกำไรมีการดำเนินการในระดับโลก เช่น สภาการเดินทางและท่องเที่ยวโลก (World Travel and Tourism Council- WTTC) หรือองค์กรระดับภูมิภาค เช่น องค์กรส่งเสริมการท่องเที่ยวภูมิภาคเอเชียและแปซิฟิก (Pacific Asia Travel Association - PATA) สมาคมขนส่งทางอากาศระหว่างประเทศ (International Air Transport Association - IATA) หรืออาจเป็นองค์กรระดับประเทศ เช่น สมาคมโรงแรมไทย สมาคมไทยธุรกิจการท่องเที่ยว สมาคมมัคคุเทศก์อาชีพ สมาคมส่งเสริมการประชุมนานาชาติ (ไทย) เป็นต้น องค์กรเหล่านี้บางครั้งอาจดำเนินการด้านการวางแผนและจัดกิจกรรมในส่วนที่เกี่ยวข้องกับองค์กรด้วยตนเอง ซึ่งมักเป็นกิจกรรมเฉพาะเรื่อง เช่น การวางแผนพัฒนาบุคลากรด้านมัคคุเทศก์ หรือบางครั้งอาจมีบทบาทร่วมกับองค์กรของรัฐระดับต่าง ๆ ในการจัดทำแผนและดำเนินการตามแผนที่กำหนดไว้ เช่น ความร่วมมือในการจัดประชุมนานาชาติระหว่างสมาคมส่งเสริมการประชุมนานาชาติ (ไทย) กับการท่องเที่ยวแห่งประเทศไทย เป็นต้น

2.2 องค์กรเอกชนที่ดำเนินธุรกิจ

องค์กรประเภทนี้เป็นองค์กรที่จัดตั้งขึ้นเพื่อดำเนินธุรกิจ หรือหวังผลทางการค้า อาจจัดตั้งในรูปของการประกอบการโดยบุคคลเดียวหรือบริษัทจำกัด ซึ่งแต่ละองค์กรจะมีนโยบายในการวางแผนเป็นของตนเอง เช่น ผู้ประกอบการธุรกิจโรงแรมย่อมจะต้องมีการจัดทำแผนพัฒนาธุรกิจโรงแรมเฉพาะที่อยู่ในความรับผิดชอบของตนเอง เป็นต้น และมีจุดมุ่งหมายที่จะให้ได้รับผลกำไรตอบแทนสูงสุด และในทางปฏิบัติ การวางแผนและการดำเนินการตามแผนของเอกชนค่อนข้างจะมีความคล่องตัวกว่าและมีประสิทธิภาพสูงกว่าการดำเนินงานของภาครัฐบาล อย่างไรก็ดี แต่การลงทุนของภาคเอกชนจะมีความเสี่ยงสูงกว่าการลงทุนของภาครัฐบาล

สำหรับประเทศไทย มีตัวอย่างขององค์กรเอกชนที่มีส่วนเกี่ยวข้องในการพัฒนาและสนับสนุนการท่องเที่ยวหลัก เช่น วรรณ สิลปอาษา (2544)

1) สมาคมโรงแรมไทย (Thai Hotel Association - THA) เป็นสมาคมที่เป็นศูนย์กลางของผู้ประกอบการธุรกิจโรงแรมในประเทศไทย มีหน้าที่ในการพัฒนาธุรกิจโรงแรมให้อยู่ในมาตรฐานที่ดีสอดคล้องกับนโยบายของรัฐบาล และส่งเสริมการขายทั้งในและนอกประเทศ

2) สมาคมไทยธุรกิจการท่องเที่ยว (Association of Thai Travel Agents -ATTA) เป็นศูนย์กลางของผู้ประกอบการธุรกิจท่องเที่ยวในประเทศไทย มีวัตถุประสงค์ในการส่งเสริมและสนับสนุนการประกอบวิสาหกิจการท่องเที่ยว วางระเบียบให้สมาชิกประกอบวิสาหกิจการท่องเที่ยวอย่างมีประสิทธิภาพเป็นที่ไว้วางใจของประชาชน ส่งเสริมการแข่งขันและแก้ไขอุปสรรคต่าง ๆ ของ

ธุรกิจ นอกจากนี้ยังให้การสนับสนุนและให้ความร่วมมือแก่การท่องเที่ยวแห่งประเทศไทยและรัฐบาล ในการส่งเสริมการท่องเที่ยวเพื่อประโยชน์ของประเทศไทย

3) สมาคมไทยบริการท่องเที่ยว (Thai Travel Agents Association -TTAA) เป็นสมาคมที่ส่งเสริมการประกอบวิชาชีพประเภทที่เกี่ยวกับการเดินทางและท่องเที่ยว โดยจำหน่ายบัตรโดยสารเครื่องบิน รถยนต์ รถไฟ เรือท่องเที่ยวทั้งในและนอกประเทศ โดยสนับสนุนและช่วยเหลือสมาชิกในการดำเนินธุรกิจ และร่วมมือกับรัฐบาลในการส่งเสริมการท่องเที่ยวให้อยู่ในมาตรฐานที่ดี สอดคล้องกับนโยบายของราชการ

4) สมาคมไทยท่องเที่ยวเชิงอนุรักษ์และผจญภัย (Thai Ecotourism & Adventure Tourism Association - TEATA) มีวัตถุประสงค์ในการส่งเสริมและพัฒนาธุรกิจท่องเที่ยวเชิงอนุรักษ์และผจญภัยให้เติบโตอย่างมีแบบแผน และสนับสนุนการประสานกับภาครัฐกับเอกชน อื่น ๆ เพื่อให้ธุรกิจดำเนินไปอย่างสะดวกและมีรูปธรรมชัดเจน

5) สมาคมรถโดยสารไม่ประจำทาง (The Tourist Transport Association - TTA) มีวัตถุประสงค์ในการส่งเสริมการประกอบวิชาชีพประเภทที่เกี่ยวกับการขนส่งผู้โดยสารไม่ประจำทาง โดยการสนับสนุนและช่วยเหลือสมาชิก ส่งเสริมคุณภาพของสินค้าให้เข้ามาตรฐานส่งเสริมการผลิตให้สินค้ามีปริมาณเพียงพอแก่ความต้องการทั้งตลาดในและนอกประเทศ รวมทั้งเศรษฐกิจที่เกี่ยวข้องกับรถโดยสารไม่ประจำทาง

6.4.5 การบริหารการท่องเที่ยวในชุมชนและท้องถิ่น

สอริฐ มากบุญ (2549) พบว่า ปัญหาหลักในการส่งเสริมและพัฒนาการท่องเที่ยวของประเทศไทยโดยเฉพาะในระดับท้องถิ่น ประกอบด้วย 2 ส่วน คือ

1. การขาดแหล่งท่องเที่ยวแม่เหล็กดึงดูดนักท่องเที่ยว โดยแหล่งท่องเที่ยวส่วนมากที่มีอยู่ในชุมชนยังขาดความน่าสนใจเมื่อเปรียบเทียบกับแหล่งท่องเที่ยวของพื้นที่อื่นในบริเวณใกล้เคียง และแหล่งท่องเที่ยวหลายแหล่งยังขาด “ศักยภาพ” พื้นฐานทางการท่องเที่ยว

2. การขาดผู้รับผิดชอบหลัก หรือเจ้าภาพ ในการพัฒนาและบริหารจัดการท่องเที่ยวที่เป็นระบบและเป็นเอกภาพ โดยเฉพาะเมื่อมีการกระจายอำนาจให้ท้องถิ่น ทำให้เกิดผลกระทบต่อการพัฒนาการท่องเที่ยวหลายประการ โดยสาเหตุหลักมาจากปัจจัยต่อไปนี้

2.1 การขาดงบประมาณในการพัฒนาแหล่งท่องเที่ยวและ โครงสร้างพื้นฐานด้านการท่องเที่ยว เพราะองค์การปกครองส่วนท้องถิ่นส่วนมาก โดยเฉพาะองค์การบริหารส่วนตำบลมีขนาดเล็ก มีรายได้น้อย ขาดงบประมาณในการพัฒนา

2.2 การขาดทิศทางและเอกภาพในการพัฒนาการท่องเที่ยว เพราะการพัฒนาของแต่ละองค์การปกครองส่วนท้องถิ่นมีขอบเขตพื้นที่รับผิดชอบแต่ละโปรแกรมและ กิจกรรมการท่องเที่ยว ไม่จำกัดขอบเขตพื้นที่ และการท่องเที่ยวส่วนใหญ่จะต้อง

เดินทางผ่านหลายพื้นที่ ความสำเร็จของการท่องเที่ยวจึงต้องอาศัยทิศทาง และบูรณาการการพัฒนาาร่วมกันของท้องถิ่นต่าง ๆ ซึ่งเป็นไปได้ยากในระบบบริหารจัดการในปัจจุบัน

2.3 การขาดความรู้ ขาดระบบ และขาดบุคลากรรองรับการท่องเที่ยวของท้องถิ่น

ทำให้การพัฒนาการท่องเที่ยวในระดับชุมชนได้รับผลกระทบค่อนข้างมาก

งานวิจัยดังกล่าวสอดคล้องกับ ชุกกลิ่น อุณวิจิตร (2549) ในการศึกษาศักยภาพและความ

ต้องการในการวางแผนและจัดการท่องเที่ยวขององค์กรปกครองส่วนท้องถิ่น ซึ่งพบว่า

“องค์กรปกครองส่วนท้องถิ่นแม้จะเป็นเจ้าของทรัพยากรทางการท่องเที่ยวและมีความ

ต้องการพัฒนาการท่องเที่ยวแต่ก็ยังมีบทบาทน้อยและขาดศักยภาพแทบทุกด้านประกอบ ด้วย

1. ด้านศักยภาพ

1.1 องค์กรปกครองส่วนท้องถิ่น ไม่มีโครงสร้างองค์กรรองรับการท่องเที่ยวประกอบด้วยทุน

ทางสังคมและทรัพยากรทางการท่องเที่ยวของพื้นที่แต่ละแห่งที่แตกต่างกัน การท่องเที่ยวในบาง

พื้นที่จึงเป็นเพียงงานที่องค์กรปกครองส่วนท้องถิ่น ควรทำ (พ.ร.บ.สภาตำบลและองค์การบริหาร

ส่วนตำบล,2537) หรือเป็นงานฝาก (พรชัย รัศมีแพทย์,2541) การพัฒนาการท่องเที่ยวในพื้นที่จึงมี

ความสัมพันธ์โดยตรงกับความสนใจของผู้นำท้องถิ่น หรือตามความต้องการของนักการเมืองที่เข้ามา

มีอิทธิพลแทรกแซงหรือให้งบประมาณช่วยเหลือ

1.2 กฎหมายระบุให้องค์กรปกครองส่วนท้องถิ่นมีภาระรับผิดชอบมากมายหลายเรื่อง เรื่องที่

องค์กรปกครองส่วนท้องถิ่นจะต้องให้ความสนใจระดับต้น ๆ จึงเป็นเรื่องของความมั่นคงในด้าน

เศรษฐกิจ สังคม และการเมืองซึ่งเป็นหน้าที่หลักของหน่วยงานมากกว่าการท่องเที่ยว สอดคล้องกับ

ผลการศึกษาของวัชร ฐรักษา (2548) ที่ระบุว่าอุปสรรคที่จำกัดศักยภาพขององค์การบริหารส่วนตำบล

คือการบริหารที่มุ่งสร้างความเจริญเติบโตทางเศรษฐกิจ

1.3 งบประมาณในการพัฒนาการท่องเที่ยวและจัดทำแผนพัฒนาการท่องเที่ยวขององค์กร

ปกครองส่วนท้องถิ่นทั้งงบประมาณจากภายในและจากหน่วยงานภายนอกที่มีอยู่จำกัด สอดคล้องกับ

ผลการศึกษาของศิริพันธ์ ไพโรจน์รัตน์ (2543) และสมพงษ์ ชงไชย และคณะ (2547) ดังจะเห็นได้

ว่ามีการกล่าวถึงปัญหาด้านงบประมาณในทุกครั้งทุกแห่งที่อภิปรายในเรื่องการพัฒนาการท่องเที่ยว

1.4 ศักยภาพด้านบุคลากร องค์กรปกครองส่วนท้องถิ่น ยังขาดบุคลากรที่มีความรู้ในเรื่อง

การพัฒนาการท่องเที่ยว วัชร ฐรักษา(2548) คุณวุฒิของบุคลากรไม่ว่าจะเป็นผู้บริหาร หรือเจ้าหน้าที่

ยังมีข้อจำกัดในคุณวุฒิทางการศึกษา โดยเฉพาะคุณวุฒิที่เกี่ยวข้องกับการท่องเที่ยวจัดเป็นปัญหาของ

ศักยภาพในการวางแผนจัดการท่องเที่ยว

2. ด้านบทบาท

2.1 ยุทธศาสตร์การพัฒนาการท่องเที่ยวของประเทศ และของจังหวัดยังขาดความเป็น

เอกภาพ และเชื่อมโยงไปไม่ถึงท้องถิ่นอย่างแท้จริง ยุทธศาสตร์ระดับประเทศและยุทธ ศาสตร์ระดับ

จังหวัดจึงมีผลในทางปฏิบัติน้อยเนื่องจากเป็นเรื่องที่ห่างไกลท้องถิ่น ผู้มีส่วนร่วมในการวางแผน ไม่ใช่องค์กรระดับท้องถิ่นที่เป็นหน่วยงานปฏิบัติที่กระจายอยู่ทั่วประเทศแต่เป็นนักวิชาการหรือผู้เชี่ยวชาญนอก จึงอาจกล่าวได้ว่าการท่องเที่ยวในปัจจุบันมีแผนระดับ ประเทศ มีแผนระดับกลุ่มจังหวัดและระดับจังหวัด (กระทรวงท่องเที่ยวฯ.2548) แต่ขาดการเชื่อมโยงกับแผนระดับและขาดกลไกการพัฒนาที่ชัดเจน

2.2 องค์กรปกครองส่วนท้องถิ่นยังมีสามารถกำหนดบทบาทที่ชัดเจนว่าองค์กรปกครองส่วนท้องถิ่น ควรมีบทบาทเช่นไรในการพัฒนาการท่องเที่ยวแม้ว่าส่วนใหญ่เป็นว่าองค์กรปกครองส่วนท้องถิ่นควรเป็นผู้ประสานงานแต่ความเห็นก็กระจายแตกต่างกันไปทั้งนี้เพราะกฎหมายไม่กำหนดบทบาททางการท่องเที่ยวขององค์กรปกครองส่วนท้องถิ่นให้ชัดเจน การพัฒนาที่ผ่านมาองค์กรปกครองส่วนท้องถิ่นจึงเป็นผู้รองรับนักท่องเที่ยว และปฏิบัติตามคำสั่งของหน่วยงานเบื้องบนหรือนักการเมืองท้องถิ่น (Pretty and Hine, 1999) ยังขาดการวางแผนสร้างศักยภาพจากภายในท้องถิ่นเอง

3. ด้านความต้องการในการพัฒนาการท่องเที่ยว

3.1 ปัญหาประสิทธิภาพขององค์กรปกครองส่วนท้องถิ่นมีส่วนเกี่ยวข้องกับวุฒิภาวะและวิสัยทัศน์ของผู้นำ ผู้นำระดับสูงขององค์กรปกครองส่วนท้องถิ่นมาจากการเลือกตั้ง ดังนั้นการวางแผนพัฒนาและการจัดสรรงบประมาณในท้องถิ่นจึงมุ่งสร้างสิ่งอำนวยความสะดวกและ/หรือความทันสมัยและหลีกเลี่ยงการวางระบบ หรือกำหนดระเบียบควบคุมเพื่อลดความขัดแย้งทางการเมืองในท้องถิ่นและการพัฒนาทางด้านกายภาพบางครั้งก็ขัดแย้งกับแนวความคิดพัฒนาการท่องเที่ยวอย่างยั่งยืน

3.2 ความต้องการในการพัฒนาการท่องเที่ยวขององค์กรปกครองส่วนท้องถิ่นที่ได้ รับจากการศึกษาแสดงถึงการขาดแผนพัฒนาเพราะความต้องการทุกรายการเน้น ไปอยู่ที่ปีแรกของการพัฒนาทั้งหมด เป็นที่น่าสังเกตว่าความต้องการส่วนมากเป็นความต้องการที่เกี่ยวข้องกับเรื่องที่ต้องอาศัยผู้มีความรู้เฉพาะเช่น การอบรมการทำเว็บไซต์ การปลูกจิตสำนึกทางการท่องเที่ยว การศึกษาตลาดนักท่องเที่ยว เป็นต้นซึ่งสอดคล้องกับผลการศึกษาทางด้านศักยภาพว่าองค์กรปกครองส่วนท้องถิ่นยังขาดบุคลากรผู้รู้เรื่องการท่องเที่ยว

3.3 เป็นที่น่าสังเกตว่าองค์กรปกครองส่วนท้องถิ่นไม่ต้องแก้ไขกฎระเบียบ กำหนดมาตรฐานการบริการ กำหนดเวลาและพื้นที่การท่องเที่ยว ระบบการเดินทางและการอบรมมัคคุเทศก์ซึ่งเป็นเรื่องที่เกี่ยวข้องกับการท่องเที่ยวโดยตรง ซึ่งอาจจะเป็นเพราะปัจจุบันองค์กรปกครองส่วนท้องถิ่นไม่ใช่เป็นผู้จัดการท่องเที่ยวโดยตรงและไม่ถือเป็นหน้าที่ที่จะต้องทำ และการสอบถามในการวิจัยครั้งนี้ถามจากองค์กรปกครองส่วนท้องถิ่นทุกแห่ง โดยที่องค์กรปกครองส่วนท้องถิ่นบางแห่งมีศักยภาพในเรื่องเหล่านี้อยู่แล้ว

โดยสรุป ศักยภาพและความต้องการ ในการพัฒนาการท่องเที่ยวขององค์กรปกครองส่วนท้องถิ่นมีความเกี่ยวข้องกับข้อจำกัดในเรื่องต่อไปนี้ คือ

1. แผน/ยุทธศาสตร์การพัฒนาการท่องเที่ยวที่เชื่อมโยงทั้งระบบ
2. กฎหมายที่ควบคุมการปฏิบัติงานด้านต่าง ๆ ที่ไม่เอื้อต่อการพัฒนาการท่องเที่ยว
3. การสนับสนุนจากหน่วยงานภาครัฐ ภาคเอกชนมีน้อย รวมถึงการขาดเครือข่ายทางการท่องเที่ยว
4. ภาคประชาชนยังมีส่วนร่วมไม่เต็มที่
5. ขาดการประสานงานระหว่างหน่วยงานที่เกี่ยวข้อง
6. ความรู้ด้านการท่องเที่ยวของผู้นำ ของบุคลากรและของประชาชนมีจำกัด
7. ขาดงบประมาณสนับสนุนจากภายในและภายนอก”

เพื่อให้การพัฒนาการท่องเที่ยวประสบผลสำเร็จตามเจตนารมณ์ของทุกฝ่าย หน่วยงานภาครัฐและเอกชนควรร่วมมือกันทุกด้านในการพัฒนาการท่องเที่ยว ไม่ว่าจะเป็นด้านการวางแผนการพัฒนาการท่องเที่ยว การกำหนดนโยบาย การลงมือปฏิบัติ รวมทั้งการเฝ้าติดตามและประเมินผลการพัฒนาโครงสร้างพื้นฐาน และการลงทุนด้านการท่องเที่ยว การส่งเสริมการท่องเที่ยว รวมทั้งการพัฒนาการตลาดและสินค้าการท่องเที่ยว การจัดการสิ่งแวดล้อม และการอนุรักษ์รักษามรดกทางวัฒนธรรม การพัฒนาทรัพยากรมนุษย์ทางการท่องเที่ยว การสร้างสิ่งอำนวยความสะดวกในการเดินทาง และการสร้างการรับรู้เกี่ยวกับบทบาทของการท่องเที่ยวในการพัฒนาเศรษฐกิจและสังคมให้แพร่หลาย

จากข้อมูลที่น่าเสนอมองจะพบว่าการพัฒนาการท่องเที่ยวให้สำเร็จ ต้องมีองค์กรรับผิดชอบการบริหารจัดการที่ชัดเจน มีทิศทางพัฒนาที่เป็นเอกภาพ มีระบบการบริหารจัดการพัฒนาในด้านต่าง ๆ ที่ดี มีการประสานงานกับองค์กรสนับสนุนทั้งภาครัฐ องค์กรเอกชน และประชาชนในพื้นที่ได้อย่างบูรณาการ จึงจะสามารถขับเคลื่อนงานการท่องเที่ยวตามแผนที่วางไว้ได้อย่างมีประสิทธิภาพและประสิทธิผล