

## บทที่ 3

### ผลการศึกษา

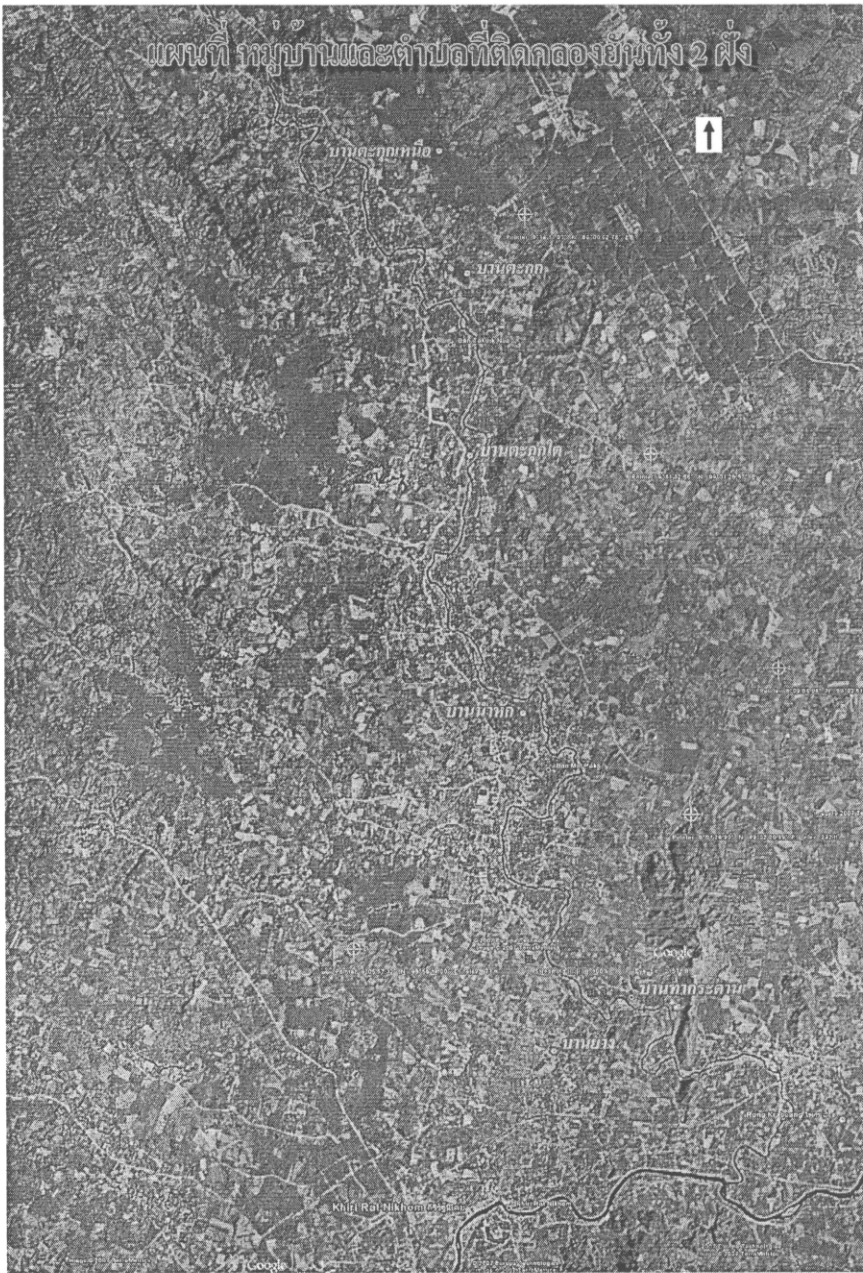
#### ก. ทรัพยากรการท่องเที่ยวบริเวณคลองยัน

คลองยันมีความยาวประมาณ 70 กิโลเมตร มีต้นกำเนิดจากภูเขาสูงเชื่อมต่อระหว่างจังหวัดสุราษฎร์ธานี และจังหวัดระนอง เป็นคลองที่มีความคดเคี้ยวไปมา อยู่ท่ามกลางป่าที่มีความอุดมสมบูรณ์ ไหลผ่านพื้นที่อุทยานแห่งชาติแก่งกรุง เขตรักษาพันธุ์สัตว์ป่าคลองยัน เป็นเขตป่าดิบชื้นภูเขาสูง ถ้ำ หน้าผาหินสูงชัน ป่าชุมชน และไหลผ่านหมู่บ้าน ครอบคลุมพื้นที่ 5 ตำบล 20 หมู่บ้าน (ตามแผนที่หน้า 49 )

#### ความโดดเด่นของคลองยัน

จากการประชุมแบบมีส่วนร่วมของกลุ่มแกนนำ และคณะผู้วิจัยหลังเสร็จสิ้นการล่องแพสำรวจ พบว่า คลองยันมีความพิเศษที่โดดเด่นกว่าลำน้ำอื่นหลายประการ ซึ่งเอื้อต่อการใช้ประโยชน์ด้านการท่องเที่ยว เช่น

1. เป็นลำคลองที่มีน้ำใสสะอาด น้ำมีคุณภาพดีที่สุดในภาคใต้ และเป็น 1 ใน 3 ของประเทศ
2. เป็นลำคลองที่มีแก่งมากที่สุด และมีเกาะกลางลำคลองมากที่สุดในภาคใต้ โดยมีแก่งมากกว่า 140 แห่ง (ตามข้อมูลในหน้าที่ 51-54)
3. เป็นลำคลองที่มีบริเวณน้ำลึก (วัง) มากที่สุด และมีโขดหินและหาดทรายที่สวยงามมาก
4. เป็นลำคลองที่มีเขตอุทยานมากที่สุดในภาคใต้ โดยในปัจจุบันมีจำนวน 13 แห่ง และจะมีการพัฒนาเพิ่มเติมในโอกาสต่อไป
5. เป็นบริเวณที่มีความอุดมสมบูรณ์และหลากหลายของทรัพยากรธรรมชาติ และเป็นเขตพื้นที่ที่มิงกเงือกรวมฝูงมากที่สุด 1 ใน 2 เขตของภาคใต้
6. เป็นบริเวณมีความหลากหลายของพันธุ์ปลา สัตว์น้ำ และสัตว์ป่าหายาก



ภาพที่ 6 แผนที่หมู่บ้านที่ติดกับคลองยั้ง

#### ข. ศักยภาพและความพร้อมทางการท่องเที่ยวของเขตอภัยทาน (วังปลา)

คณะผู้วิจัยร่วมกับคณะทำงานในชุมชนได้ลงพื้นที่สำรวจสภาพชุมชน และทัศนียภาพตามแนวคลองยั้ง และบริเวณวังปลา พบว่าการจัดตั้งเขตอภัยทาน หรือ “วังปลา” ในคลองยั้ง ปัจจุบันมีจำนวน 12 วัง ประกอบด้วย

- |                        |                     |
|------------------------|---------------------|
| 1. วังเขี้ยวกรุง       | 7. วังสะพานห้วยหนิม |
| 2. วังตะเพียนทอง/บางไค | 8. วังเมรุ          |
| 3. วังไทร              | 9. วังกระท้อน       |

- |                 |               |
|-----------------|---------------|
| 4. วัดอรัญญาราม | 10. วังนาแก้ว |
| 5. วัดพังกาญจน์ | 11. วัดสะพาน  |
| 6. วัดครก       | 12. วัดปากย่น |

จากการสำรวจ พบว่าแต่ละเขตอภัยทานมีศักยภาพ และความพร้อมด้านการท่องเที่ยวที่แตกต่างกัน ดังนี้

### 1. ศักยภาพพื้นฐานของเขตอภัยทาน

เขตอภัยทานทั้ง 12 พื้นที่ปัจจุบันมีความพร้อมในการดูแลที่แตกต่างกัน ส่งผลต่อปริมาณปลาในเขตวังปลา การจัดสถานที่และการปรับภูมิทัศน์ที่แตกต่างกัน ซึ่งคณะนักวิจัยในชุมชนได้ทำการสำรวจและประเมินความพร้อมด้านต่าง ๆ ของวังปลาแต่ละแห่ง ดังนี้

ลำดับที่	ชื่อวังปลา	ความสวยงามของบริเวณ (คะแนนเต็ม5)	การให้อาหารปลา	แพชมปลา	ความสะดวกในการเข้าถึง	อื่น ๆ	
1.	วังเขี้ยวกรุง	ยกเลิกเนื่องจากอยู่ในเขตอุทยานแห่งชาติแก่งกรุง					
2.	วังตะเพียนทอง	3	มี	มี	สะดวก		
3.	วังไทร	4	มี	มี	สะดวก		
4.	วัดอรัญญาราม	3	มี	มี	สะดวก		
5.	วัดพังกาญจน์	4	มี	มี	สะดวก		
6.	วัดครก	3	มี	ไม่มี	สะดวก		
7.	วัดสะพานหวายหนิม	3	มี	ไม่มี	ไม่สะดวก		
8.	วัดเมรุ	3	มี	ไม่มี	สะดวก		
9.	วัดกระท้อน	5	มี	มี	สะดวก		
10.	วังนาแก้ว	5	มี	ไม่มี	สะดวก		
11.	วัดสะพาน	4	มี	ไม่มี	สะดวก	มีห้องน้ำพร้อม	
12.	วัดปากย่น	5	มี	ไม่มี	ไม่สะดวก		

### ตารางที่ 1 ระดับศักยภาพและความพร้อมพื้นฐานของเขตอภัยทานตามแนวคลองย่น

จากข้อมูล พบว่า เขตอภัยทานที่มีศักยภาพทางการท่องเที่ยว คือ วัดตะเพียนทอง วัดไทร วัดอรัญญาราม วัดพังกาญจน์ วัดกระท้อน วัดนาแก้ว และวัดสะพาน

จากการสำรวจ พบว่าวังปลาทุกแห่งไม่มีปัจจัยเสี่ยงด้านการทำลายสิ่งแวดล้อมจากการพัฒนาการท่องเที่ยว เนื่องจากทุกพื้นที่อยู่นอกเขตนุรักษ์ป่าไม้ และเป็นพื้นที่ในชุมชนที่มีการพัฒนาอยู่

ก่อนแล้ว วังปลาทุกแห่งอยู่ไม่ไกลจากถนนสายหลัก ใช้เวลาในการแวะเยี่ยมชมระหว่างการเดินทางไม่มาก

## 2. ทรัพยากรและทัศนียภาพตามแนวคลอง

บริเวณของคลองยันที่มีปริมาณน้ำน้อย มีอัตราการไหลของน้ำแรงและมีโขดหิน

กระจัดกระจายทั่วไป เรียกบริเวณดังกล่าวว่าแก่งหรือเขี้ยว ท้องน้ำของบริเวณดังกล่าวปกคลุมไปด้วยก้อนหินมนกลมขนาดเล็ก อย่างไรก็ตามก็ตีพบการขึ้นเงินหลายจุดตลอดระยะทางของคลองยัน โดยการขึ้นเงินดังกล่าวปรากฏในสภาพที่น้ำในคลองยันบริเวณนั้นมีน้ำตื้น ไหลแรง และมีโขดหิน เมื่อมีเศษกิ่งไม้ไหลมาปะทะจึงเกิดการสะสมของตะกอนกิ่งไม้ดังกล่าว เมื่อเวลาผ่านไปจึงเกิดเป็นเกาะหรือสันดอนกลางคลองที่มีการขยายขนาดเพิ่มขึ้นเรื่อย ๆ พร้อมกับการเจริญของพืชบางชนิดที่สามารถทนต่อกระแสน้ำแรงได้ เช่น ต้นกล้วย สุดท้ายเกาะกลางคลองดังกล่าวก็จะเชื่อมติดกับฝั่งด้านใดด้านหนึ่งของคลองยัน เป็นผลให้กระแสน้ำถูกบังคับให้ไหลเฉพาะทิศทางใดทางหนึ่งและคลองยันบริเวณนั้นก็มีความแคบลง ซึ่งปรากฏการณ์ดังกล่าวพบเห็นได้ทั่วไปตลอดคลองยัน ตั้งแต่ระยะเริ่มแรกของการเปลี่ยนแปลง ระยะที่เริ่มกลายเป็นเกาะหรือสันดอนกลางคลอง และระยะที่เกาะกลางน้ำมีการเชื่อมติดกับริมฝั่งคลอง

จากการสำรวจของนักวิจัยในชุมชน พบว่า คลองยันมีแก่งน้ำหรือเขี้ยวมากกว่า 140 แห่ง เรียงลำดับจากต้นน้ำจนถึงสุดเขตคลองยันบริเวณปากยัน ดังนี้

### ชื่อแก่งตามแนวคลองยัน

ลำดับที่	ชื่อเขี้ยว	ลำดับที่	ชื่อเขี้ยว
1	เขี้ยวแพร์ยัน	11	เขี้ยวโดนรู
2	เขี้ยวเสือโจก	12	เขี้ยวย่าน 7 คลอง
3	เขี้ยวคลองเคียร	13	เขี้ยวหัวเขา
4	เขี้ยวสองพี่น้อง	14	เขี้ยวโดนปริง (มี 2 เขี้ยว)
5	เขี้ยวแพรกตาขึ้น (มี 4 เขี้ยว)	15	เขี้ยวจีแตก (มี 3 เขี้ยว)
6	เขี้ยวหินปูน (มี 3 เขี้ยว)	16	เขี้ยวกลับ
7	เขี้ยวบางบอน (มี 3 เขี้ยว)	17	เขี้ยวยาวเหนือ
8	เขี้ยวเขี้ยวกัน (มี 2 เขี้ยว)	18	เขี้ยวโดนไพร (ต้องเดินทางด้วยเท้า)
9	เขี้ยวหินลาด (มีความยาวประมาณ 3 กม.)	19	เขี้ยวกร้อ
10	เขี้ยวบ่อกลิ้ง	20	เขี้ยวกลิ้ง

ลำดับที่	ชื่อเหี่ยว	ลำดับที่	ชื่อเหี่ยว
21	เหี่ยวปากบางขวน	47	เหี่ยวเนื้อต
22	เหี่ยวพ้อตาบางขวน	48	เหี่ยวคันไทรใหญ่
23	เหี่ยวเกาะกลาง (มี 3 เหี่ยว)	49	เหี่ยววังกุม
24	เหี่ยวแห้ง (มี 2 เหี่ยว)	50	เหี่ยวไก่อโถ้ง
25	เหี่ยวคันหลอด	51	เหี่ยววังกล้วยเถื่อน
26	เหี่ยวบางอ้อ	52	เหี่ยวหลักนุ้ย
27	เหี่ยวชะมวง	53	เหี่ยวพานหมีข้าม
28	เหี่ยวบางช้าง	54	เหี่ยวบางจำ (มี 2 เหี่ยว)
29	เหี่ยวยาว (มีความยาวประมาณ 1 กม.)	55	เหี่ยวแก่งแพ
30	เหี่ยวบางหอย	56	เหี่ยวจ่านุ้ย
31	เหี่ยวเหลียง	57	เหี่ยววังอินทนิล
32	เหี่ยวสองรู	58	เหี่ยวหวัค
33	เหี่ยวหาดทรายขาว	59	เหี่ยวหลัก
34	เหี่ยวมัดเหรง	60	เหี่ยวเคียนลาย
35	เหี่ยวโร	61	เหี่ยวพ้อเหลียง
36	เหี่ยวบางด้วน (มี 3 เหี่ยว)	62	เหี่ยวพ้อล่อ
37	เหี่ยวบางตอ (มี 2 เหี่ยว)	63	เหี่ยวน้ำเต้า
38	เหี่ยวเสื่อข้าม	64	เหี่ยวหินปิด
39	เหี่ยวเกาะขวน (มี 3 เหี่ยว)	65	เหี่ยวแมว
40	เหี่ยวน้ำร้อน	66	เหี่ยวไทรแห้ง
41	เหี่ยวขอนแก่น	67	เหี่ยวตาดค
42	เหี่ยวนบ	68	เหี่ยวหินแท่น
43	เหี่ยวบางกวาง	69	เหี่ยวแพรงค้อม
44	เหี่ยวหมวดมาก (มี 3 เหี่ยว)	70	เหี่ยวซุม (มี 2 เหี่ยว)
45	เหี่ยวเจ็ดเหลียง (มี 8 เหี่ยว)	71	เหี่ยวเรียนทอ
46	เหี่ยวคันแบก	72	เหี่ยวสามเหลียง (มี 4 เหี่ยว)

ลำดับที่	ชื่อเขี้ยว	ลำดับที่	ชื่อเขี้ยว
73	เขี้ยวคั่นพอ	98	เขี้ยวศูนย์กลาง
74	เขี้ยวงำ	99	เขี้ยววังปิ่น
75	เขี้ยวย่านน้ำตาย	100	เขี้ยววันขอ
76	เขี้ยวหีเข้	101	เขี้ยวตากลับ
77	เขี้ยวรูเดียว	102	เขี้ยวขนาดใหญ่
78	เขี้ยวพานนะ	103	เขี้ยวเปรวเด็ก
79	เขี้ยวคั่นสร้อย	104	เขี้ยวคั่นเคื่อ
80	เขี้ยวเคียนค้วน	105	เขี้ยวขนสาว
81	เขี้ยวคอคเบ็ด (มี 2 เขี้ยว)	106	เขี้ยวอินทนิล
82	เขี้ยวใหญ่เทื่อ	107	เขี้ยวหรวก (มี 2 เขี้ยว)
83	เขี้ยววายนุ้ย	108	เขี้ยวขากุน
84	เขี้ยวกรุง	109	เขี้ยวบางงา
85	เขี้ยววายใหญ่	110	เขี้ยวเคียน
86	เขี้ยวกำแพง	111	เขี้ยวหมาลอย
87	เขี้ยวคลองใส	112	เขี้ยววังลาน
88	เขี้ยวซ้าง	113	เขี้ยวทัง
89	เขี้ยววังไทร	114	เขี้ยวส้มปอย
90	เขี้ยวเรด (มี 3 เขี้ยว)	115	เขี้ยวหมา
91	เขี้ยวผักกูด	116	เขี้ยวใหญ่
92	เขี้ยวบางไค	117	เขี้ยวไทร
93	เขี้ยวมุย (มี 3 เขี้ยว)	118	เขี้ยวโก๊ะกะ
94	เขี้ยวเล่	119	เขี้ยวน้ำเวียน (มี 2 เขี้ยว)
95	เขี้ยวส้มกบ	120	เขี้ยวเหรียญ (มี 2 เขี้ยว)
96	เขี้ยวเสียว	121	เขี้ยวเฟื่อง
97	เขี้ยวบางเมาะ	122	เขี้ยวคั่นไทร

ลำดับที่	ชื่อเชื้อยว	ลำดับที่	ชื่อเชื้อยว
123	เชื้อยวชุมพุก	133	เชื้อยวปากบางยวน
124	เชื้อยวพ่อตาขุนยัน	134	เชื้อยวพ่อตาบางยวน
125	เชื้อยววัวญ	135	เชื้อยวแพรกดลุ่ม
126	เชื้อยวยางโมง	136	เชื้อยวโก๊ะกะ
127	เชื้อยวปากหลอบ	137	เชื้อยวปากหลอบ
128	เชื้อยวข่าหมู	138	เชื้อยวขวามหมู
129	เชื้อยวแปรตาดุก	139	เชื้อยวแปรตาดุก
130	เชื้อยวโตนไทร (ต้องเดินทางด้วยเท้า)	140	เชื้อยวชุมพุก
131	เชื้อยวกร้อ	141	เชื้อยวพ่อตาขุนยัน
132	เชื้อยวกลิ้ง		

(นายสำราญ วิเชียรพร ผู้ให้ข้อมูล)

สำหรับลักษณะทางกายภาพตลอดสองริมฝั่งคลอง มีทั้งสภาพพื้นที่ที่เป็นดินสมบูรณ์ลักษณะสีของดินเป็นสีน้ำตาล หลายแห่งพบการพังทลายของริมตลิ่ง ซึ่งเกิดจากการที่ไม่บริเวณริมตลิ่งถูกตัดทำลาย บริเวณตลิ่งที่ไม่มีการพังทลายผลการเจริญของพืชหลายชนิดที่ช่วยในการยึดหน้าดิน เช่น ไม้ต่าง ๆ เป็นต้น บางแห่งมีลักษณะของตลิ่งที่เป็นผาหิน และโขดหิน สิ่งที่ทำให้รู้สึกตื่นตาตื่นใจเมื่อล่องเรือผ่านในคลองยันและยังพบ ซากของต้นไม้หายากขนาดใหญ่ซึ่งล้มลงขวางลำคลองมาเป็นเวลาเกือบร้อยปี เช่น ไม้ตะเคียน และ ไม้หลุมพองมอยู่ได้น้ำเป็นช่วง ๆ ตลอดแนวคลอง

ลักษณะทางกายภาพตลอดคลองยันและสองริมฝั่งคลองมีลักษณะที่บ่งบอกได้ว่าคลองยันเป็นลำคลองที่ยังคงความอุดมสมบูรณ์ น้ำมีความใสสะอาด สภาพพื้นที่ที่มีความสวยงามคือคูใจด้วยความใสและความแรงของน้ำ ลักษณะของแก่งที่มีความเขียว ความสวยงามของโขดหินกลางสันดอนหรือเกาะกลางลำคลองและหน้าผาหินสูงที่มีความสวยงาม มีลักษณะของพื้นที่ที่ถูกจัดให้เป็นวังปลา และพื้นที่ที่เป็นแก่งหิน น้ำเขียว ตลอดจนสายของลำน้ำคลองยัน ดังนั้นจึงเหมาะสำหรับการผจญภัยตั้งแต่การล่องแก่งไปจนถึงการปีนหน้าผาที่สูงชัน แต่คลองยันมีแนวโน้มการตื้นเขินของลำคลองในอนาคตต่อไปข้างหน้า

## ค. การพัฒนาโปรแกรมและเชื่อมโยงเขตอภัยทานในการท่องเที่ยว

### 1. โปรแกรมการท่องเที่ยว

หลังจากสำรวจสภาพพื้นที่ทรัพยากรและศักยภาพทางการท่องเที่ยวของวังปลาแล้ว คณะผู้วิจัยร่วมกับคณะทำงานในชุมชน ได้จัดโปรแกรมการท่องเที่ยว เพื่อทดลองท่องเที่ยวโดยในแต่ละโปรแกรมให้มีวังปลาเป็นแหล่งท่องเที่ยวอย่างน้อย 1 แห่ง โดยโปรแกรมที่มีการทดลองท่องเที่ยวจำนวน 3 โปรแกรม คือ

**โปรแกรมที่ 1 (2 วัน 1 คืน)** มีแหล่งท่องเที่ยวและกำหนดการท่องเที่ยว ดังนี้

วันแรก

- 08.00 น. ออกเดินทางจาก มอ.สุราษฎร์ธานี
- 10.30 น. ถึงวังปลาตะเพียนทอง (บ้านบางไค) ชมปลาหลากหลายชนิด และศึกษาเกี่ยวกับการจัดการวังปลาในบริเวณคลองยัน
- 12.00 น. อาหารเที่ยง ณ ที่พักชุมชนบ้านคลองใส
- 13.00 น. ออกเดินทางไปยังบ้านบางจำ หมู่บ้านกลาง อุทยานแห่งชาติแก่งกรุง
- 15.30 น. ถึงบ้านบางจำ เดินป่า ศึกษาวิถีชีวิตชุมชน
- 18.00 น. อาหารค่ำ กิจกรรมสนทนาการร่วมกับชุมชน และพักผ่อนในบ้านพักชุมชน (Home Stay)

วันที่สอง

- 05.30 น. ดันเช้ารับอากาศบริสุทธิ์ที่กลางป่า
- 06.00 น. ชมทะเลหมอก ณ ผาไทรน้อย
- 08.30 น. อาหารเช้า และเก็บสัมภาระเดินทางสู่คลองยัน
- 10.00 น. ล่องแก่ง ผจญภัย สนุกสนานกับแก่งน้อยใหญ่ ชมนกเงือก และธรรมชาติสองฝั่งคลองยัน
- 12.00 น. อาหารเที่ยง บริเวณหาดริมคลอง
- 17.00 น. สิ้นสุดการล่องแก่ง ณ อุทยานแห่งชาติแก่งกรุง
- 19.00 น. ถึง มอ.สุราษฎร์ธานีโดยสวัสดิภาพ

**โปรแกรมที่ 2 (1 วัน)** มีแหล่งท่องเที่ยว และกำหนดการท่องเที่ยวดังนี้

- 08.00 น. ออกเดินทางจาก มอ.สุราษฎร์ธานี ณ บริเวณอาคารเรียนรวม
- 08.40 น. ถึงบ่อน้ำร้อนท่านสะอาด สัมผัสไอน้ำและทัศนียภาพบริเวณบ่อน้ำร้อน
- 10.00 น. ถึงบ้านน้ำรอบ แวะชมและชิมสินค้า OTOP ข้าวหลามน้ำรอบ
- 10.30 น. ถึงบ้านบางงอน แวะชมต้นไม้พันปี และความมหัศจรรย์พระสุค



- 10.30 น. ถึงบ้านบางบอน แวะชมต้นไม้พันธุ์ และความมหัศจรรย์พระผุด
- 12.00 น. ถึง “วังกระท่อน” บ้านปากหาร ชมปลาหลากหลายชนิด  
ศึกษาการจัดการวังปลาในคลองยัน และการจัดการเกษตรเพื่อสิ่งแวดล้อม  
บ้านปากหาร
- 13.30 น. ถึงน้ำตกวิภาวดี ชมความงามน้ำตกขามบ่า
- 15.00 น. ถึงบ้านคลองมูย สนุกกับการล่องแพในลำน้ำคลองยัน
- 17.00 น. สิ้นสุดการล่องแพ เดินทางกลับ
- 18.30 น. ถึง มอ.สุราษฎร์ธานี โดยสวัสดิภาพ

### โปรแกรมที่ 3 (1 วัน) มีแหล่งท่องเที่ยว และกำหนดการท่องเที่ยว ดังนี้

- 08.00 น. ออกเดินทางจาก มอ.สุราษฎร์ธานี ณ อาคารเรียนรวม
- 09.00 น. เยี่ยมชม หัตถกรรมผ้าบาติก กลุ่มผ้าบาติกบางเดือน
- 10.30 น. ถึงวัดถ้ำสิงขร ศึกษาประวัติศาสตร์ และอารยธรรมเมืองท่าขนอม
- 11.00 น. ถึงวัดสถิตคีรีรมย์
- 12.00 น. อาหารเที่ยงที่ “วังสะท่อน” ชมปลาหลากหลายพันธุ์
- 13.00 น. ศึกษาการจัดการวังปลาในคลองยันและการจัดการเกษตรเพื่อสิ่งแวดล้อม  
บ้านปากหาร
- 14.00 น. ล่องแพศึกษาพันธุ์พืช พันธุ์ปลาในคลองยัน
- 17.00 น. สิ้นสุดการเดินทาง
- 17.30 น. เดินทางกลับ
- 18.30 น. ถึง มอ.สุราษฎร์ธานี โดยสวัสดิภาพ

### 2. นักท่องเที่ยวกลุ่มทดลอง

นักท่องเที่ยวทั้ง 3 โปรแกรมเป็นกลุ่มที่แตกต่างกัน โดยส่วนใหญ่อยู่ในวัยหนุ่มสาว-วัยกลางคน ทั้งนักวิชาการ สื่อ ราชัญชาวบ้าน สื่อมวลชน จากในสถาบันอุดมศึกษา ผู้ประกอบการในเมือง และประชาชนทั่วไป ปรากฏตามตารางที่ 2

ข้อมูลเกี่ยวกับนักท่องเที่ยว	โปรแกรมที่ 1	โปรแกรมที่ 2	โปรแกรมที่ 3
1. จำนวน	15	8	10
1.1 ชาย	7	1	3
1.2 หญิง	8	7	7

ข้อมูลเกี่ยวกับนักท่องเที่ยว	โปรแกรมที่ 1	โปรแกรมที่ 2	โปรแกรมที่ 3
2. อายุ			
2.1 ต่ำกว่า 25 ปี	✓	✓	-
2.2 ระหว่าง 26-40 ปี	-	✓	-
2.3 ระหว่าง 41-60 ปี	-	✓	✓
2.4 มากกว่า 60 ปี	-	-	-
3. ระดับการศึกษา			
3.1 ประถมศึกษา	1	-	-
3.2 มัธยมศึกษาตอนต้น	2	-	-
3.3 มัธยมศึกษาตอนปลาย	2	-	-
3.4 ปริญญาตรี	7	7	3
3.5 สูงกว่าปริญญาตรี	3	1	7
4. อาชีพ			
4.1 ข้าราชการ/พนักงานของรัฐ	10	5	8
4.2 พนักงานเอกชน	-	1	-
4.3 เกษตรกร	2	-	-
4.4 รับจ้าง	-	1	1
4.5 อื่น ๆ	3	1	1

ตารางที่ 2 ข้อมูลเกี่ยวกับนักท่องเที่ยวกลุ่มทดลอง

### 3. ผลการทดลองท่องเที่ยว

#### 3.1 ศักยภาพแหล่งท่องเที่ยว

จากการประเมินของนักท่องเที่ยว พบว่าแหล่งท่องเที่ยวในแต่ละ โปรแกรมมีระดับศักยภาพ ดังนี้

### ศักยภาพของแหล่งท่องเที่ยวโปรแกรมที่ 1

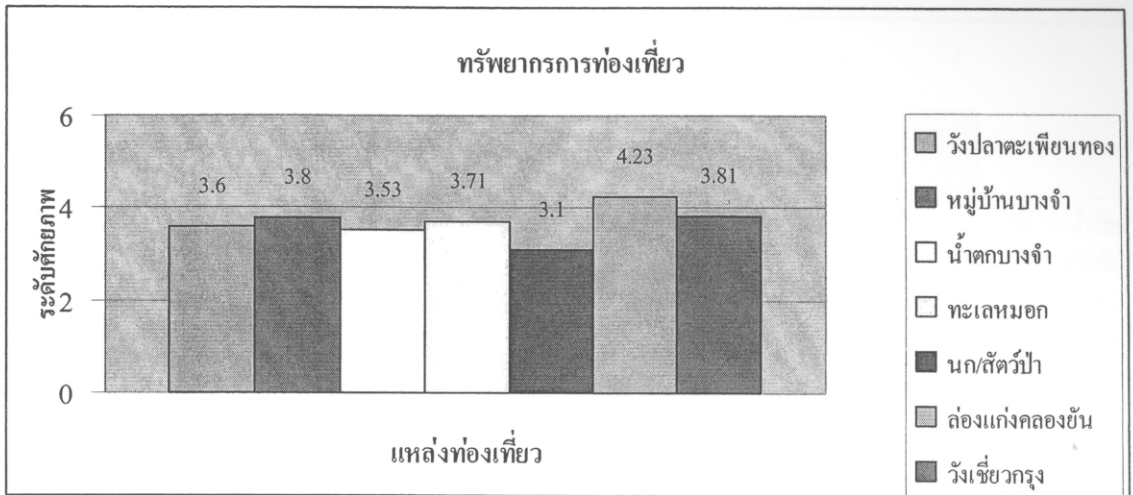
ทรัพยากรการท่องเที่ยว	ระดับศักยภาพ				ค่าเฉลี่ย	ศักยภาพโดยรวม
	ความสวยงาม ความน่าสนใจ	ความสามารถในการเข้าถึง	สิ่งอำนวยความสะดวก	ความปลอดภัยและความพร้อมด้านอื่น ๆ		
1. วังปลาตะเพียนทอง	3.80	3.73	3.33	3.40	3.60	มาก
2. หมู่บ้านบางจำ	4.07	3.47	3.67	3.93	3.80	มาก
3. น้ำตกบางจำ	3.07	3.60	3.67	3.60	3.53	มาก
4. ทะเลหมอก	4.13	3.53	3.40	3.80	3.71	มาก
5. นก/สัตว์ป่า	3.33	2.87	3.07	3.13	3.10	ปานกลาง
6. ต่อกุ้งคลองยัน	4.53	4.20	4.07	4.13	4.23	มาก
7. วังเขิวกรุง	4.13	3.80	3.53	3.80	3.81	มาก

### ตารางที่ 3 ระดับศักยภาพของแหล่งท่องเที่ยวโปรแกรมที่ 1

#### หมายเหตุ

คะแนนระหว่าง 4.50-5.00	หมายถึง	มากที่สุด
คะแนนระหว่าง 3.50-4.49	หมายถึง	มาก
คะแนนระหว่าง 2.50-3.49	หมายถึง	ปานกลาง
คะแนนระหว่าง 1.50-2.49	หมายถึง	น้อย
คะแนนระหว่าง 1.00-1.49	หมายถึง	น้อยที่สุด

จากตารางที่ 3 พบว่าแหล่งท่องเที่ยว โปรแกรมที่ 1 โดยรวมจะมีศักยภาพในระดับมาก และเมื่อพิจารณาจากความสวยงาม และความน่าสนใจ ส่วนใหญ่อยู่ในระดับมาก จึงมีความเหมาะสมในการพัฒนาให้เป็นแหล่งท่องเที่ยวต่อไป



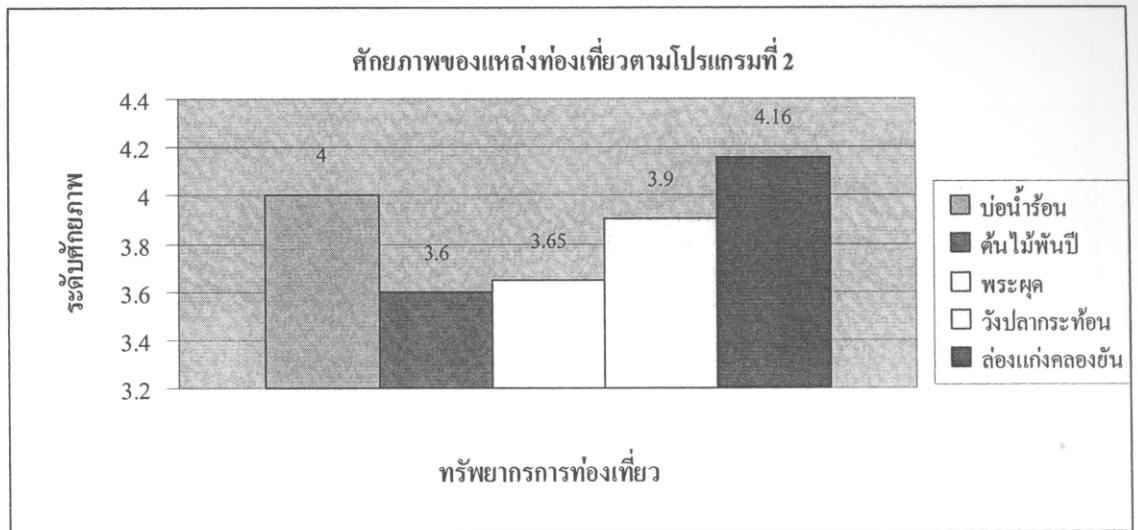
แผนภูมิที่ 1 เปรียบเทียบศักยภาพของทรัพยากรการท่องเที่ยว โปรแกรมที่ 1

ศักยภาพของแหล่งท่องเที่ยว โปรแกรมที่ 2

ทรัพยากรการท่องเที่ยว หรือกิจกรรม	ระดับศักยภาพ				ค่าเฉลี่ย	ศักยภาพโดยรวม
	ความสวยงาม และ ความน่าสนใจ	ความสามารถ ในการเข้าถึง	สิ่งอำนวยความสะดวก	ความปลอดภัย และความพร้อม ด้านอื่น ๆ		
1. บ่อน้ำร้อน	4.25	4.50	3.75	3.37	4.00	มาก
2. ดินไม้พันปี	4.25	4.00	2.75	3.37	3.60	มาก
3. พระพุท	3.87	4.12	3.25	3.37	3.65	มาก
4. วังปลากระทอน	4.00	4.12	3.62	3.75	3.90	มาก
5. ต่องแก่งคลองยัน	4.50	3.90	4.00	4.25	4.16	มาก

ตารางที่ 4 ระดับศักยภาพของแหล่งท่องเที่ยว โปรแกรมที่ 2

จากตารางที่ 4 ระดับศักยภาพของแหล่งท่องเที่ยว โปรแกรมที่ 2 มีศักยภาพอยู่ในระดับมาก ทุกแหล่งท่องเที่ยว และเมื่อพิจารณาจากความน่าสนใจและความสวยงาม พบว่า ทุกด้านมีความสวยงามและความน่าสนใจอยู่ในระดับมาก มีความเหมาะสมในการพัฒนาและยกระดับให้เป็นแหล่งท่องเที่ยวหลักต่อไป



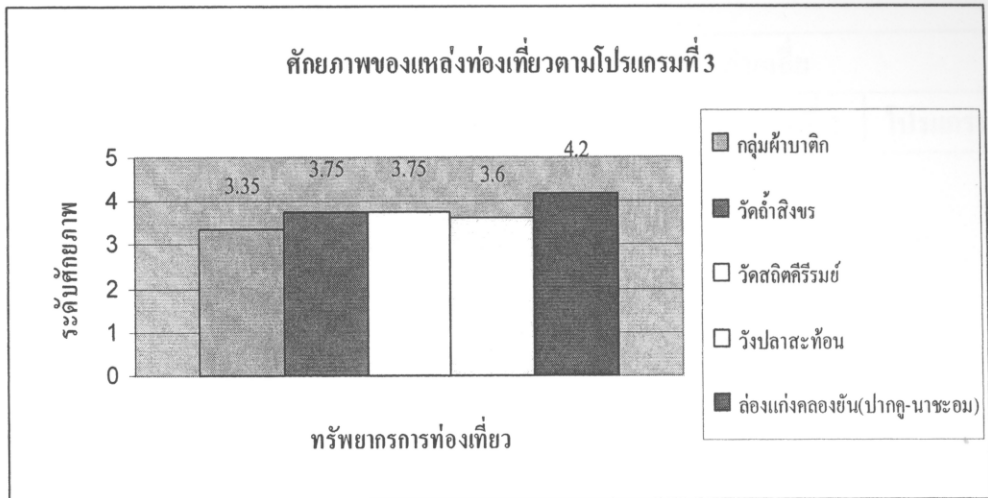
แผนภูมิที่ 2 เปรียบเทียบศักยภาพของทรัพยากรการท่องเที่ยว โปรแกรมที่ 2

### ศักยภาพของแหล่งท่องเที่ยว โปรแกรมที่ 3

ทรัพยากรการท่องเที่ยว	ระดับศักยภาพ				ค่าเฉลี่ย	ศักยภาพโดยรวม
	ความสวยงาม ความน่าสนใจ	ความสามารถ ในการเข้าถึง	สิ่งอำนวยความสะดวก	ความปลอดภัยและ ความพร้อมด้าน อื่นๆ		
1. กลุ่มผ้าบาติก	3.10	3.50	3.10	3.70	3.35	ปานกลาง
2. วัดถ้ำสิงขร	4.20	4.10	3.40	3.30	3.75	มาก
3. วัดสถิตคีรีรมย์	3.60	4.20	3.70	3.50	3.75	มาก
4. วังปลากระท้อน	3.60	3.80	3.30	3.60	3.60	มาก
5. ล่องแก่งคลองยัน (ปากคู-นาชะอม)	4.50	4.20	4.10	4.00	4.20	มาก

### ตารางที่ 5 ระดับศักยภาพของแหล่งท่องเที่ยว โปรแกรมที่ 3

จากตารางที่ 5 พบว่าแหล่งท่องเที่ยวในโปรแกรมที่ 3 โดยรวมแล้วมีศักยภาพอยู่ในระดับมาก ซึ่งเมื่อพิจารณาในด้านความสวยงามและความน่าสนใจ ส่วนใหญ่มีความสวยงามและความน่าสนใจระดับมาก ยกเว้นกลุ่มผ้าบาติก อยู่ในระดับปานกลาง



แผนภูมิที่ 3 แผนภูมิเปรียบเทียบศักยภาพของทรัพยากรการท่องเที่ยวโปรแกรมที่ 3

### 3.2 ความพึงพอใจในการท่องเที่ยว

นักท่องเที่ยวมีความพึงพอใจในการท่องเที่ยวในแต่ละโปรแกรมแตกต่างกัน ดังนี้

#### 3.2.1 คะแนนความพึงพอใจ

ด้าน	ค่าเฉลี่ย		
	โปรแกรมที่ 1	โปรแกรมที่ 2	โปรแกรมที่ 3
<b>ก. แหล่งท่องเที่ยว</b>			
1. ความสมบูรณ์ตามธรรมชาติของแหล่งท่องเที่ยว	4.60	4.00	4.00
2. ความเหมาะสมของระดับการพัฒนา	3.60	3.37	3.10
3. แหล่งท่องเที่ยวแต่ละแห่งมีความน่าสนใจของกิจกรรมวิถีชีวิตหรือวัฒนธรรมชุมชน	3.70	3.90	3.00
<b>ข. ด้านการต้อนรับ</b>			
1. การต้อนรับ	4.60	4.50	4.20
2. การมีมิตรภาพที่ดีของชุมชน	4.53	4.50	4.30
3. การให้บริการข้อมูลข่าวสาร	3.60	3.75	3.00

ด้าน	ค่าเฉลี่ย		
	โปรแกรมที่ 1	โปรแกรมที่ 2	โปรแกรมที่ 3
4. การบริการยานพาหนะและการขนส่ง			
4.1 ด้านความสะดวก	4.20	4.25	4.10
4.2 ด้านความสะอาด	4.06	3.50	3.50
4.3 ด้านความปลอดภัย	4.06	3.50	3.70
5. การบริการด้านอาหาร			
5.1 ความอร่อย	4.33	4.25	4.10
5.2 ความเพียงพอ	4.60	4.50	4.30
5.3 ความสะอาด	4.33	4.00	4.30
5.4 รายการอาหาร	4.13	4.00	3.80
6. การบริการที่พัก			
6.1 การบริการที่พัก โครงสร้างแข็งแรง	4.06	} ไม่มีที่พัก ค้างคืน	} ไม่มีที่พัก ค้างคืน
6.2 ความสะอาดของที่พัก	3.80		
6.3 ความสะอาดของห้องน้ำ	3.20		
6.4 ความปลอดภัย	4.26		
6.5 บรรยากาศรอบ ๆ ที่พัก	4.33		
ก. ด้านการดูแลความปลอดภัย			
1. การให้ความรู้ ความเข้าใจในการปฏิบัติระหว่างเดินทาง	3.40	3.75	3.70
2. การมีระบบในการดูแลความปลอดภัยช่วยเหลือเมื่อมีภัย	3.60	4.00	3.60
ง. ด้านสิ่งอำนวยความสะดวกและโครงสร้างพื้นฐาน			
1. ความสะดวกในการเข้าถึงแหล่งท่องเที่ยวต่าง ๆ	3.53	3.62	3.50
2. การเชื่อมโยงของโครงข่ายการคมนาคม	3.13	3.40	3.00
3. ความเหมาะสมของระบบสาธารณูปโภคพื้นฐาน	3.13	3.25	2.70
4. ข้อมูลและเอกสารที่เกี่ยวข้องกับแหล่งท่องเที่ยว	3.20	2.62	2.30

ด้าน	ค่าเฉลี่ย		
	โปรแกรมที่ 1	โปรแกรมที่ 2	โปรแกรมที่ 3
<b>จ. ด้านการจัดการสิ่งแวดล้อม</b>			
1. การดูแลความสะอาดของแหล่งท่องเที่ยว	4.13	3.62	2.80
2. การบำบัดน้ำเสียของแหล่งท่องเที่ยว	3.20	3.25	2.50
3. การควบคุมเสียงรบกวน	3.20	3.40	2.60
4. การจัดระเบียบชุมชน	3.40	3.25	2.90
5. การก่อสร้างที่กลมกลืนกับสภาพแวดล้อม	4.06	3.25	3.20
6. การป้องกันการบุกรุก ทำลายทรัพยากรการท่องเที่ยว	3.66	3.26	3.50
<b>ฉ. ความพึงพอใจต่อโปรแกรมท่องเที่ยวโดยรวม</b>	4.50	4.12	3.70

ตารางที่ 6 เปรียบเทียบความพึงพอใจต่อการจัดการการท่องเที่ยว โปรแกรมที่ 1,2 และ 3

### 3.2.2 ระดับความพึงพอใจ

ด้าน	ค่าเฉลี่ย		
	โปรแกรมที่ 1	โปรแกรมที่ 2	โปรแกรมที่ 3
<b>ก. แหล่งท่องเที่ยว</b>			
1. ความสมบูรณ์ตามธรรมชาติของแหล่งท่องเที่ยว	มากที่สุด	มาก	มาก
2. ความเหมาะสมของระดับการพัฒนา	มาก	ปานกลาง	ปานกลาง
3. แหล่งท่องเที่ยวแต่ละแห่งมีความน่าสนใจของกิจกรรมวิถีชีวิตหรือวัฒนธรรมชุมชน	มาก	มาก	ปานกลาง
<b>ข. ด้านการต้อนรับ</b>			
1. การต้อนรับ	มาก	มากที่สุด	มาก
2. การมีมิตรภาพที่ดีของชุมชน	มาก	มากที่สุด	มาก
3. การให้บริการข้อมูลข่าวสาร	มาก	มาก	ปานกลาง



ด้าน	ค่าเฉลี่ย		
	โปรแกรมที่ 1	โปรแกรมที่ 2	โปรแกรมที่ 3
4. การบริการยานพาหนะและการขนส่ง			
4.1 ด้านความสะดวก	มาก	มาก	มาก
4.2 ด้านความสะอาด	มาก	มาก	มาก
4.3 ด้านความปลอดภัย	มาก	มาก	มาก
5. การบริการด้านอาหาร			
5.1 ความอร่อย	มาก	มาก	มาก
5.2 ความเพียงพอ	มาก	มากที่สุด	มาก
5.3 ความสะอาด	มาก	มาก	มาก
5.4 รายการอาหาร	มาก	มาก	มาก
6. การบริการที่พัก			
6.1 การบริการที่พัก โครงสร้างแข็งแรง	มาก	} ไม่มีการพัก ค้างคืน	} ไม่มีการพัก ค้างคืน
6.2 ความสะอาดของที่พัก	มาก		
6.3 ความสะอาดของห้องน้ำ	ปานกลาง		
6.4 ความปลอดภัย	มาก		
6.5 บรรยากาศรอบ ๆ ที่พัก	มาก		
ค. ด้านการดูแลความปลอดภัย			
1. การให้ความรู้ ความเข้าใจในการปฏิบัติ ระหว่างเดินทาง	ปานกลาง	มาก	มาก
2. การมีระบบในการดูแลความปลอดภัย ช่วยเหลือเมื่อมีภัย	มาก	มาก	มาก
ง. ด้านสิ่งอำนวยความสะดวกและโครงสร้าง พื้นฐาน			
1. ความสะดวกในการเข้าถึงแหล่งท่องเที่ยว ต่าง ๆ	มาก	มาก	มาก
2. การเชื่อมโยงของโครงข่ายการคมนาคม	ปานกลาง	ปานกลาง	ปานกลาง
3. ความเหมาะสมของระบบสาธารณูปโภค พื้นฐาน	ปานกลาง	ปานกลาง	ปานกลาง
4. ข้อมูลและเอกสารที่เกี่ยวข้องกับแหล่ง ท่องเที่ยว	ปานกลาง	ปานกลาง	น้อย

ด้าน	ค่าเฉลี่ย		
	โปรแกรมที่ 1	โปรแกรมที่ 2	โปรแกรมที่ 3
<b>จ. ด้านการจัดการสิ่งแวดล้อม</b>			
1. การดูแลความสะอาดของแหล่งท่องเที่ยว	มาก	มาก	ปานกลาง
2. การบำบัดน้ำเสียของแหล่งท่องเที่ยว	ปานกลาง	ปานกลาง	ปานกลาง
3. การควบคุมเสียงรบกวน	ปานกลาง	ปานกลาง	ปานกลาง
4. การจัดระเบียบชุมชน	ปานกลาง	ปานกลาง	ปานกลาง
5. การก่อสร้างที่กลมกลืนกับสภาพแวดล้อม	มาก	ปานกลาง	ปานกลาง
6. การป้องกันการบุกรุก ทำลายทรัพยากรการท่องเที่ยว	มาก	ปานกลาง	มาก
<b>ฉ. ความพึงพอใจต่อโปรแกรมท่องเที่ยวโดยรวม</b>	<b>มากที่สุด</b>	<b>มาก</b>	<b>มาก</b>

ตารางที่ 7 ระดับความพึงพอใจของนักท่องเที่ยวต่อการจัดการการท่องเที่ยว โปรแกรมที่ 1,2 และ 3

### 3.2.3 การกลับมาเที่ยวซ้ำ

แม้ว่าความพึงพอใจในการท่องเที่ยวในตารางที่ 6 และ 7 จะไม่แตกต่างกันมากนัก แต่เมื่อสอบถามความคิดเห็นในการกลับมาเที่ยวซ้ำ และแนะนำให้บุคคลอื่นเข้ามาท่องเที่ยวใน โปรแกรมทดลอง เพื่อตรวจสอบความพึงพอใจในการท่องเที่ยวและ โปรแกรมการท่องเที่ยว ปรากฏเป็นที่สอดคล้องกันว่าโปรแกรมที่ 1 มีความพึงพอใจมากที่สุด โปรแกรมที่ 2 ยังเป็นโปรแกรมที่สามารถพัฒนาต่อไปได้ ส่วนโปรแกรมที่ 3 จำเป็นต้องปรับปรุง และทำโปรแกรมใหม่ตามข้อมูลในตารางที่ 8

ความคิดเห็น	โปรแกรมที่ 1		โปรแกรมที่ 2		โปรแกรมที่ 3	
	จำนวน	ร้อยละ	จำนวน	ร้อยละ	จำนวน	ร้อยละ
1. หากมีการท่องเที่ยวในโปรแกรมที่ 2 ในโอกาสต่อไปท่านจะมาเที่ยวหรือไม่						
1.1 มาแน่นอน	13	86.67	5	62.50	4	40.00
1.2 ไม่แน่ใจ	2	13.33	2	25.00	6	60.00
1.3 ไม่มา	-	-	-	-	-	-
1.4 อื่น ๆ ระบุ.....	-	-	1	12.50	-	-

ความคิดเห็น	โปรแกรมที่ 1		โปรแกรมที่ 2		โปรแกรมที่ 3	
	จำนวน	ร้อยละ	จำนวน	ร้อยละ	จำนวน	ร้อยละ
2. ท่านจะแนะนำผู้อื่นให้มา ท่องเที่ยวในพื้นที่หรือ โปรแกรมนี้อีกหรือไม่						
2.1 แนะนำอย่างเต็มที่	15	100	5	62.50	6	60.00
2.2 แนะนำบ้าง	-	-	3	37.50	4	40.00
2.3 ไม่แนะนำ	-	-	-	-	-	-

ตารางที่ 8 เปรียบเทียบความคิดเห็นในการกลับมาเที่ยวซ้ำในโปรแกรมการท่องเที่ยวที่ 1,2 และ 3

จากตารางที่ 6,7 และ 8 พบว่า

1. นักท่องเที่ยวมีความพึงพอใจในการท่องเที่ยวโปรแกรมที่ 1 มาก โดยเฉพาะด้านทรัพยากรการท่องเที่ยว และการจัดการสิ่งแวดล้อม นักท่องเที่ยวมีความพึงพอใจต่อโปรแกรมการท่องเที่ยวในระดับมากที่สุด (4.50)

2. การท่องเที่ยวในโปรแกรมที่ 1 มีศักยภาพสูง ซึ่งสามารถยืนยันได้อย่างชัดเจนจากความรู้สึกนักท่องเที่ยวที่จะกลับมาท่องเที่ยวซ้ำ ร้อยละ 86.67 และจะแนะนำให้คนอื่นเข้ามาท่องเที่ยว ร้อยละ 100 ตามข้อมูลในตารางที่ 8

3. โปรแกรมที่ 2 นักท่องเที่ยวมีความพึงพอใจในการจัดการท่องเที่ยวโดยรวม อยู่ในระดับมาก (3.90) และเมื่อพิจารณาแต่ละด้าน พบว่า นักท่องเที่ยวมีความพึงพอใจด้านโปรแกรมการท่องเที่ยว มีคะแนนเฉลี่ยสูงสุด (4.12) รองลงมาด้านการต้อนรับ (4.10) และด้านการดูแลความปลอดภัย (3.90) ด้านแหล่งท่องเที่ยว (3.75) ส่วนด้านสิ่งอำนวยความสะดวก และโครงสร้างพื้นฐาน มีค่าเฉลี่ยต่ำสุด (3.22)

4. โปรแกรมที่ 2 มีศักยภาพทางการท่องเที่ยวค่อนข้างมาก โดยมีจุดอ่อนด้านสิ่งอำนวยความสะดวกพื้นฐาน การคมนาคม และความเสื่อมโทรมของสภาพแวดล้อม ทำให้นักท่องเที่ยวบางส่วนไม่สนใจจะกลับมาท่องเที่ยวในโปรแกรมนี้อีก และไม่พร้อมจะแนะนำให้คนอื่นมาท่องเที่ยว

5. สำหรับโปรแกรมที่ 3 นักท่องเที่ยว มีความพึงพอใจในการจัดการท่องเที่ยวโดยรวมอยู่ในระดับปานกลาง (3.41) และเพื่อพิจารณาแต่ละด้านพบว่า ด้านการต้อนรับและการบริการมีค่าเฉลี่ยสูงสุด (3.93) รองลงมาความพึงพอใจต่อโปรแกรมการท่องเที่ยว (3.70) และด้านการดูแลความปลอดภัย (3.65) ส่วนด้านการจัดการสิ่งแวดล้อม (2.91) ด้านสิ่งอำนวยความสะดวกและโครงสร้างพื้นฐาน มีค่าเฉลี่ยต่ำสุด (2.90)

6. อาจกล่าวได้ว่าโปรแกรมการท่องเที่ยวที่ 3 มีศักยภาพน้อยกว่าโปรแกรมที่ 1 และ 2 โดยความพึงพอใจโดยรวมอยู่ในระดับปานกลาง (3.70) และมากกว่าครึ่งหนึ่งไม่แน่ใจว่าจะกลับมาท่องเที่ยวอีก ตามข้อมูลในตารางที่ 8

จากการทดลองท่องเที่ยวพบว่า โปรแกรมการท่องเที่ยวที่ 1 มีศักยภาพมากที่สุด และนักท่องเที่ยวมีความพึงพอใจมากที่สุด โปรแกรมที่ 2 มีศักยภาพในระดับรองลงมา และโปรแกรมที่ 3 มีศักยภาพน้อยที่สุด

#### 4. ข้อเสนอแนะอื่น ๆ

นักท่องเที่ยวสะท้อนความเห็นและมีข้อเสนอแนะในการปรับปรุงในแต่ละโปรแกรม ดังนี้

##### โปรแกรมที่ 1

- 1) บางช่วงล่องแก่งไม่สนุกเท่าที่ควร เพราะกระแสน้ำนิ่ง
- 2) ธรรมชาติสองฝั่งคลองถูกทำลายหมดความเป็นธรรมชาติไปมาก

##### โปรแกรมที่ 2

- 1) ธรรมชาติสองฝั่งคลองถูกทำลายหมดความเป็นธรรมชาติ
- 2) ควรปรับปรุงเรือและแพในการล่องแก่งให้มีความสมบูรณ์
- 3) น่าจะจัดให้พัก Homestay

##### โปรแกรมที่ 3

- 1) ล่องแก่งไม่สนุกเท่าที่ควร เพราะกระแสน้ำนิ่งและมีแก่งน้อยมาก
- 2) ธรรมชาติสองฝั่งคลองถูกทำลายหมดความเป็นธรรมชาติ
- 3) วัตถุประสงค์ขรรควรมีไฟฉายให้นักท่องเที่ยว
- 4) ควรปรับปรุงเรือและแพในการล่องแก่งให้มีความสมบูรณ์
- 5) วัตถุประสงค์ขรรควร มีขยะเยอะมาก
- 6) น่าจะจัดให้พัก Homestay

#### 5. การพัฒนาโปรแกรมการท่องเที่ยวเพิ่มเติม

จากข้อมูลการทดลองท่องเที่ยว ซึ่งพบว่าแหล่งท่องเที่ยวบางแหล่งและโปรแกรมการท่องเที่ยวโดยเฉพาะ โปรแกรมที่ 3 ยังไม่เหมาะสม คณะผู้วิจัยและชุมชนได้ทำการสำรวจแหล่งท่องเที่ยวเพิ่มเติม และจัดทำโปรแกรมใหม่เน้นการเชื่อมโยงวังปลาที่มีศักยภาพที่สามารถท่องเที่ยวได้ภายในระยะเวลา 2-3 ชั่วโมง ประกอบด้วย

1. โปรแกรมวังเมรุ วัดน้ำหัก- วังสะท้อน บ้านปากหาร
2. โปรแกรมวังสะพาน บ้านนาชะอม – ปากยัน คลองพุมดวง

## ง. สถานการณ์การท่องเที่ยว

### 1. การท่องเที่ยวจังหวัดสุราษฎร์ธานี

ในปี 2547 มีจำนวนผู้มาเยี่ยมชมเยือน จังหวัดสุราษฎร์ธานี (อ.เมืองสุราษฎร์ธานี และ อ.เกาะสมุย) จำนวนทั้งสิ้น 1,732,263 คน จำแนกเป็นนักท่องเที่ยวชาวไทย 919,485 คน และนักท่องเที่ยวต่างประเทศ 812,778 คน เมื่อเปรียบเทียบกับช่วงเดียวกันของปี 2546 มีอัตราเพิ่มขึ้นร้อยละ 5.65 ส่งผลให้เกิดรายได้จากการท่องเที่ยวของ จ.สุราษฎร์ธานี (เกาะสมุยและตัวเมืองสุราษฎร์ธานี) จำนวน 13,832.18 ล้านบาท เมื่อเปรียบเทียบกับปี 2546 มีอัตราเพิ่มขึ้นร้อยละ 11.15 ตามข้อมูลในตารางที่ 9

จ.สุราษฎร์ธานี	ปี 2546	ปี 2547	อัตราการเปลี่ยนแปลง
จำนวนผู้เยี่ยมชมเยือน	1,732,263	1,639,686	+ 5.65
- ชาวไทย	919,485	937,287	- 1.90
- ชาวต่างชาติ	812,778	702,399	+ 15.71
จำนวนสถานพักแรม	405	397	+ 6.68
จำนวนห้องพัก	13,337	14,793	+ 10.51
อัตราการเข้าพัก (%)	58.14	52.24	+ 5.90
รายได้ (ล้านบาท)	12,444.68	13,832.18	+ 11.15

ตารางที่ 9 สถิติการท่องเที่ยวจังหวัดสุราษฎร์ธานี

นักท่องเที่ยวที่เดินทางมาท่องเที่ยวจังหวัดสุราษฎร์ธานีส่วนใหญ่มีจุดหมาย ณ เกาะสมุยและเกาะปริ่มณฑล อุทยานแห่งชาติเขาสก เขื่อนรัชชประภา และแหล่งท่องเที่ยวหลักภายในจังหวัด นักท่องเที่ยวที่เดินทางเข้าไปยังอุทยานแห่งชาติแก่งกรุง และบริเวณคลองยันยังมีจำนวนน้อย เนื่องจากขาดความสะดวกในการเดินทาง

### 2. สภาพการท่องเที่ยวในพื้นที่คลองยัน

#### 2.1 ความเป็นมาและพัฒนาการของการท่องเที่ยวบริเวณคลองยัน

สามารถ สุขบรรจง (2546) ได้ให้ข้อมูลเกี่ยวกับพัฒนาการการท่องเที่ยวบริเวณคลองยัน ในเขตอุทยานแห่งชาติแก่งกรุงว่าการท่องเที่ยวบริเวณคลองยันเริ่มต้นจากชุมชนบ้านบางจำ หมู่ที่ 15 ตำบลตะกุกเหนือ กิ่งอำเภอวิภาวดี จากปัญหาที่ทำกินซึ่งตั้งอยู่ในใจกลางเขตอุทยานแห่งชาติแก่งกรุง ไม่มีเอกสารใครรองรับสิทธิในที่ดินทำกิน เนื่องจากชุมชนอยู่ในเขตป่าอนุรักษ์ แม้จะตั้งถิ่นฐานอยู่ก่อนการประกาศเขตอุทยานแห่งชาติ และอยู่กับป่าไม้ก็ตาม ดังนั้นการแสวงหาพันธมิตรเพื่อให้สาธารณชนภายนอกมารับทราบถึงการตั้งถิ่นฐานอยู่ในพื้นที่จึงเป็นสิ่งชุมชนได้ดำเนินการ โดยกลางปี

พ.ศ. 2540 ชุมชนได้เชิญคณะกรรมการจากสถาบันต่าง ๆ ในจังหวัดสุราษฎร์ธานีมาพักผ่อนและพูดคุย แลกเปลี่ยนในชุมชน

การท่องเที่ยวเชิงอนุรักษ์ในชุมชนเป็นประเด็นหนึ่งของการพูดคุยเนื่องจากเห็นว่ามีความต้องการเที่ยวมีทรัพยากรธรรมชาติที่อุดมสมบูรณ์ และส่งเสริมการท่องเที่ยวของชุมชนด้วยการให้ความรู้ และช่วยประชาสัมพันธ์ หลังจากนั้นเริ่มมีนักท่องเที่ยวเดินทางเข้ามาท่องเที่ยวในพื้นที่ (ตามข้อมูลในตารางที่ 10) โดยเป็นการท่องเที่ยวทางธรรมชาติ เช่น เดินป่าศึกษาธรรมชาติ ดูนก เล่นน้ำตก เที่ยวจุดชมวิว และการล่องแก่งคลองยัน โดยทางชุมชนได้จัดตั้งกลุ่มบริการการท่องเที่ยว โดยในช่วงแรกใช้วัสดุธรรมชาติ เช่น การทำแพไม้ไผ่เพื่อใช้ในการล่องแก่ง แต่มีข้อเสียคือไม่ปลอดภัย และใช้ได้ครั้งเดียวทิ้ง ซึ่งเป็นการทำลายธรรมชาติ จึงมีแนวคิดในการที่จะระดมทุนของคนในชุมชนเพื่อซื้ออุปกรณ์ในการบริการแก่นักท่องเที่ยว แต่เนื่องจากขาดเงินทุน อุปกรณ์มีราคาสูง และประสบการณ์ของกลุ่มธุรกิจชุมชนที่ล้มเหลว เช่น สหกรณ์รถหมู่บ้าน ทำให้สมาชิกในชุมชนไม่กล้าที่จะลงทุน

ขณะเดียวกันภาคเอกชนภายนอกได้พยายามที่จะลงทุนเองในชุมชน ทำให้มีแกนนำในชุมชน 5 ครอบครัว ได้ร่วมมือกันลงทุนเป็นเงิน 100,000 บาท ในเบื้องต้น เพื่อชิงโอกาสการลงทุนกับภาคธุรกิจภายนอกและเป็นการนำร่อง โดยต่อมาได้เปิดขายหุ้นให้กับสมาชิกในชุมชนทั่วไป เพื่อให้ชุมชนได้เป็นเจ้าของธุรกิจเอง

การท่องเที่ยวบริเวณคลองยัน เริ่มมาตั้งแต่ปี 2542 โดยชุมชนบางจำซึ่งตั้งอยู่ในเขตอุทยานแห่งชาติแก่งกรุง เพื่อนำเสนอกิจกรรมการอยู่ร่วมกันระหว่าง “คนกับป่า” โดยการท่องเที่ยวจะเน้นการศึกษาวิถีชีวิตชุมชน การชมความงามของธรรมชาติ และผจญภัยกับการล่องแก่งคลองยัน โดยชุมชนได้จัดตั้งกลุ่มบริการการท่องเที่ยวครบวงจรจำ-อุทยานแห่งชาติแก่งกรุง รับผิดชอบการจัดการท่องเที่ยวของชุมชน แต่ด้วยการเดินทางที่ยากลำบากต้องใช้เวลาในการเดินทางค่อนข้างมาก ทำให้นักท่องเที่ยวเดินทางเข้าไปท่องเที่ยวบ้านบางจำ และอุทยานแห่งชาติแก่งกรุงไม่มากนัก เฉลี่ย 1.5 ครั้ง/เดือน ตามข้อมูลในตารางด้านล่าง

#### สถิตินักท่องเที่ยวบางจำ

วัน/เดือน/ปี	กลุ่มนักท่องเที่ยว	จำนวน	หมายเหตุ
10 ธ.ค.2541	นักท่องเที่ยวชาวต่างชาติจากเกาะสมุย	3	
28 ธ.ค.2541	นักท่องเที่ยวชาวต่างชาติจากเกาะสมุย	5	
8 ก.พ. 2542	พยาบาล จาก มอ.หาดใหญ่	8	
27 ก.พ.2542	คณะทัวร์จากบริษัทซีไอทัวร์หาดใหญ่	10	
12 มี.ค.2542	พยาบาลจาก โรงพยาบาลสุราษฎร์ธานี	8	

วัน/เดือน/ปี	กลุ่มนักท่องเที่ยว	จำนวน	หมายเหตุ
17 มี.ค.2542	นักท่องเที่ยวชาวต่างชาติจากเกาะสมุย	2	
20 มี.ค.2542	คณะทัวร์จากบริษัทซีไอทัวร์หาดใหญ่	8	
30 เม.ย.2542	คณะทัวร์จากบริษัทซีไอทัวร์หาดใหญ่	15	
7 พ.ค.2542	นักท่องเที่ยวชาวต่างชาติจากเกาะสมุย	3	
14 พ.ค. 2542	คณะทัวร์จากบริษัทซีไอทัวร์หาดใหญ่	10	
29 พ.ค.2542	จากกรุงเทพฯ	8	
10 มิ.ย.2542	นักท่องเที่ยวชาวต่างชาติจากเกาะสมุย	2	
30 มิ.ย.2542	คณะทัวร์จากบริษัทซีไอทัวร์หาดใหญ่	11	ฝรั่ง 3 คน
1 ส.ค.2542	คณะทัวร์จากบริษัทซีไอทัวร์หาดใหญ่	16	
8 ส.ค.2542	สื่อมวลชนทีวี ช่อง 5,7	23	
12 ส.ค.2542	สื่อมวลชน นิตยสาร เค็มปังท่องเที่ยว	6	
4 ธ.ค.2542	ชมรมหาดใหญ่ ออฟโรด	42	
22 ธ.ค.2542	คณะทัวร์บริษัทเมจิกทัวร์ (สุราษฎร์ธานี)	5	
4 ก.พ.2543	คณะทัวร์บริษัทเมจิกทัวร์ (สุราษฎร์ธานี)	15	
13 ก.พ.2543	คณะทัวร์บริษัทเมจิกทัวร์ (สุราษฎร์ธานี)	7	
20 ก.พ.2543	นักท่องเที่ยวต่างชาติจาก จ.กระบี่	5	
22 เม.ย.2543	ชมรมหาดใหญ่ ออฟโรด	36	
16 ก.ค.2543	นักท่องเที่ยวชาวไทยจากเกาะสมุย	10	
21 ธ.ค.2543	คณะทัวร์บริษัทเมจิกทัวร์	8	
29 ม.ค.2544	นักท่องเที่ยวจาก จ.กระบี่ (เดนมาร์ก)	5	
11 ก.พ.2544	คณะทัวร์บริษัทสกายไลท์ (สุราษฎร์ธานี)	12	
18 ก.พ.2544	นักท่องเที่ยวต่างชาติ จากเกาะสมุย	5	
5 พ.ค.2544	คณะทัวร์บริษัทเมจิกทัวร์ (สุราษฎร์ธานี)	3	
22 พ.ค.2544	สมาคมไทยท่องเที่ยวเชิงอนุรักษ์ฯ	34	
10 ก.ค.2544	นักท่องเที่ยวจากกรุงเทพฯ	7	
11 ส.ค.2544	นักท่องเที่ยวจากหาดใหญ่	8	
31 ต.ค.2544	นักท่องเที่ยวจากกรุงเทพฯ	3	
4 ธ.ค.2544	นักท่องเที่ยวจากสุราษฎร์ธานี	6	

วัน/เดือน/ปี	กลุ่มนักท่องเที่ยว	จำนวน	หมายเหตุ
31 ธ.ค.2544	นักท่องเที่ยวต่างชาติจากกระบี่ (แคนาดา)	4	
2 ก.พ.2545	นักท่องเที่ยวจากกรุงเทพฯ	6	
16 มี.ค.2545	นักท่องเที่ยวจากหาดใหญ่	7	
30 มี.ค.2545	นักท่องเที่ยวจากสุราษฎร์ธานี	5	
28 มี.ค.2545	นักท่องเที่ยวจากหาดใหญ่	7	
14 ก.ค.2545	นักท่องเที่ยวจาก จ.ชุมพร	15	
23 ต.ค.2545	นักท่องเที่ยวจากหาดใหญ่	10	
10 ธ.ค. 2545	นักท่องเที่ยวจากหาดใหญ่	8	
24 ธ.ค.2545	นักท่องเที่ยวต่างชาติจาก บ.ธรรมทงท้าว	4	
31 ธ.ค.2545	นักศึกษาจาก มอ.สุราษฎร์ธานี	10	
8 ม.ค.2546	นักท่องเที่ยวต่างชาติจาก บ.ธรรมทงท้าว	4	

ตารางที่ 10 ข้อมูลนักท่องเที่ยวบริเวณคลองยันในเขตอุทยานแห่งชาติแก่งกรุง

หมายเหตุ

ไม่นับรวมสถิติที่มาจากบริษัททัวร์ กับคณะที่มาศึกษาและส่งเสริมจากจำนวนนักท่องเที่ยวทั้งหมด 437 คน เป็นคนไทย 395 คน ชาวต่างชาติ 42 คน

แยกเป็น	- นักท่องเที่ยวที่มากับบริษัททัวร์	232	คน
	- นักท่องเที่ยวที่มากับกลุ่มหรือชมรม	112	คน
	- นักท่องเที่ยวอิสระ	64	คน
	- สื่อมวลชน	29	คน

หลังปี พ.ศ.2545 การจัดการการท่องเที่ยวของบ้านบางจำประสบปัญหาด้านการบริหารจัดการ แต่กลุ่มแกนนำยังคงให้ความสำคัญกับการท่องเที่ยว และผู้ประกอบการภายนอกยังคงติดต่อส่งนักท่องเที่ยวเข้าไปยังพื้นที่อย่างต่อเนื่อง ซึ่งในส่วนของ การปรับปรุงและพัฒนาการท่องเที่ยวในพื้นที่นั้น ชุมชนบ้านบางจำได้เสนอแนวทางไป 8 ประการ คือ

1. การเตรียมความพร้อมของชุมชนด้านการจัดการการท่องเที่ยว อาทิ การเป็นมัคคุเทศก์ การบริการและให้ข้อมูล ความรู้ด้านความสะอาดและความปลอดภัยสำหรับนักท่องเที่ยว รวมทั้งทักษะเฉพาะอย่าง เช่น ภาษาต่างประเทศสำหรับนักท่องเที่ยวต่างชาติ การพายเรือ เป็นต้น



2. การจัดการผลประโยชน์ภายในชุมชน ซึ่งจะต้องคำนึงถึงการมีส่วนร่วมและความเป็นธรรมในการกระจายบทบาท หน้าที่ ความรับผิดชอบในการทำงาน และการจัดสรรรายได้

3. การหา และจัดรูปแบบของกิจกรรมการท่องเที่ยวที่เหมาะสมกับพื้นที่ จากความต้องการในการจัดการท่องเที่ยวทั้ง 3 รูปแบบของชุมชน ยังต้องการการพิจารณาและนำข้อมูลมาพัฒนา รูปแบบที่เหมาะสมจากคนในชุมชนต่อไป

4. การพัฒนาแหล่ง และสถานที่เพื่อการท่องเที่ยวให้มีความพร้อมและเหมาะสมกับความต้องการของนักท่องเที่ยว

5. การเตรียมความพร้อมของเงินเพื่อการลงทุนด้านการท่องเที่ยวของชุมชน

6. การมีศูนย์บริการและศูนย์ข้อมูลเพื่อการท่องเที่ยวภายในชุมชน

7. การประชาสัมพันธ์ข้อมูลเพื่อการท่องเที่ยวของชุมชน

8. การประสานงาน และความร่วมมือกับหน่วยงานที่เกี่ยวข้องทั้งภาครัฐ และเอกชน

## 2.2 ปัญหาด้านการท่องเที่ยว

การท่องเที่ยวในเขตอุทยานแห่งชาติแก่งกรุง มีความชัดเจนขึ้นตั้งแต่ พ.ศ. 2542 แต่การท่องเที่ยวในพื้นที่ดังกล่าวยังรู้จักอยู่ในวงแคบมีนักท่องเที่ยวภายนอกเดินทางไปท่องเที่ยว เฉลี่ยเดือนละ 2 ชุด หรือประมาณ 20-30 คน/เดือน การไม่ขยายตัวเติบโตทางการท่องเที่ยวในพื้นที่ดังกล่าว

จากการประชุมร่วมระหว่างอุทยานแห่งชาติแก่งกรุง ผู้ประกอบการท่องเที่ยวในชุมชน องค์การปกครองส่วนท้องถิ่น และคณะผู้วิจัยได้ร่วมกันวิเคราะห์การดำเนินงานที่ผ่านมา และมีความเห็นร่วมกันว่าเกิดจากปัญหาการไม่ขยายตัวด้านการท่องเที่ยวในเขตอุทยานแห่งชาติแก่งกรุง เกิดจากปัจจัยต่าง ๆ ดังนี้

1) ความไม่สะดวกในการเดินทางไปยังแหล่งท่องเที่ยว

2) การขาดความหลากหลายของกิจกรรม และโปรแกรมการท่องเที่ยว

3) การขาดกลยุทธ์ด้านการตลาด และการส่งเสริมการขาย

4) การขาดเจ้าภาพ องค์การรับผิดชอบและระบบในการบริหารจัดการพัฒนาการท่องเที่ยวในพื้นที่

5) การขาดความชัดเจน และความต่อเนื่องเชิงนโยบายในการพัฒนาการท่องเที่ยวในพื้นที่ อุทยานแห่งชาติแก่งกรุง

6) ความขัดแย้งระหว่างอุทยานกับประชาชนในพื้นที่เนื่องจากมีช่องว่างในการสื่อสาร และการมีส่วนร่วมในการจัดการท่องเที่ยว และจัดการทรัพยากรธรรมชาติในเขตอุทยาน

7) การขาดความรู้ ความเข้าใจ และทักษะของชุมชนในการประกอบธุรกิจท่องเที่ยว

8) การขาดทิศทาง แผนแม่บท และกลยุทธ์การพัฒนาการท่องเที่ยว

9) การขาดงบประมาณสนับสนุนการพัฒนาในเขตอุทยานแห่งชาติ และชุมชนที่เกี่ยวข้องกับการท่องเที่ยว

### 2.3 แนวโน้มและโอกาสด้านการพัฒนาการท่องเที่ยวบริเวณอุทยานแห่งชาติแก่งกรุง

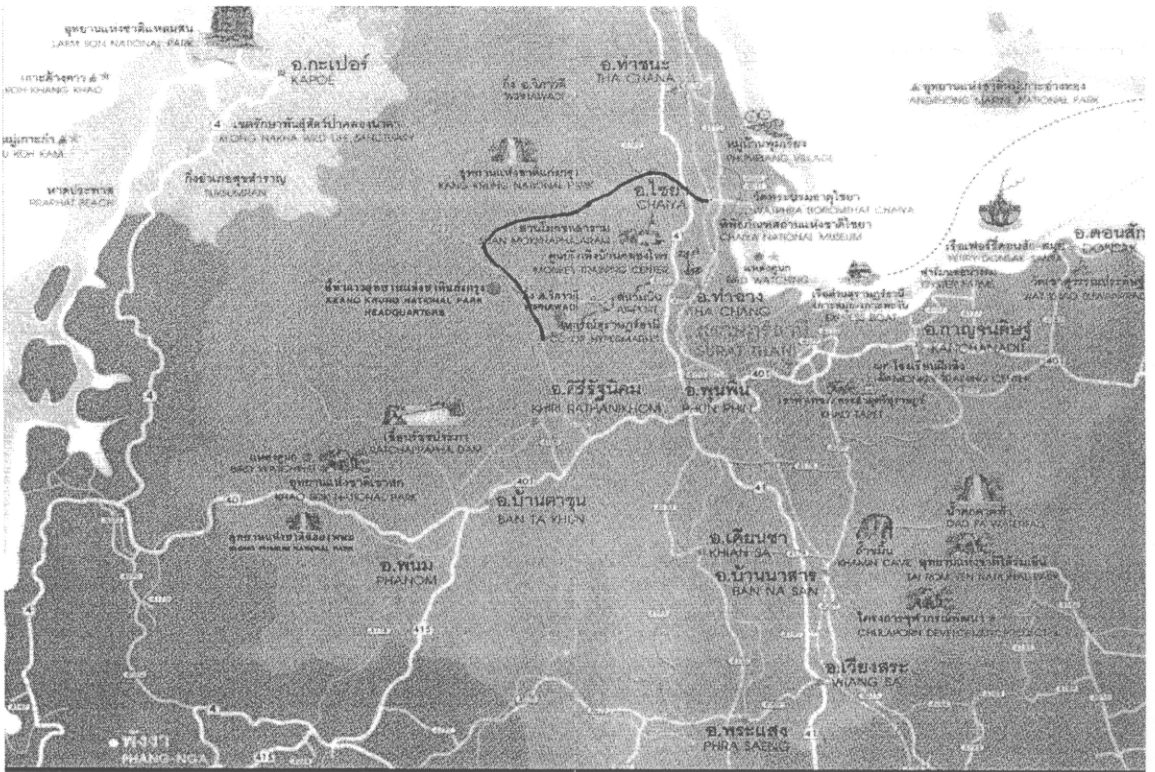
อย่างไรก็ตามที่ประชุมมีความเห็นตรงกันว่า การท่องเที่ยวในเขตอุทยานแห่งชาติแก่งกรุงมีแนวโน้มจะขยายตัว ใน 2-3 ปีข้างหน้า เนื่องจากปัจจัยต่าง ๆ ดังนี้

1. ปัจจัยด้านทรัพยากรและกิจกรรมการท่องเที่ยว

ทรัพยากรและกิจกรรมการท่องเที่ยวในเขตอุทยานแห่งชาติแก่งกรุง และบริเวณลุ่มน้ำคลองยันจะได้รับการพัฒนา และมีความหลากหลายมากขึ้น โดยเฉพาะการพัฒนาในเขตอุทยาน และการเชื่อมโยงกิจกรรมการท่องเที่ยวของชุมชน

2. ปัจจัยด้านการคมนาคม และโครงสร้างพื้นฐานทางการท่องเที่ยว

สำนักงานทางหลวงชนบทจังหวัดสุราษฎร์ธานี ได้เริ่มทำการปรับปรุงถนนสายหลักจากตำบลตะกุกเหนือ-อุทยานแห่งชาติแก่งกรุง-บ้านเทพนิมิต ซึ่งหากไม่มีอุปสรรคด้านที่ดินบริเวณเขตอุทยานฯ คาดว่าการก่อสร้างจะแล้วเสร็จในปี 2552 การปรับปรุงถนนสายดังกล่าว จะทำให้นักท่องเที่ยวเดินทางเข้าไปท่องเที่ยวได้สะดวกมากขึ้นและถนนสายดังกล่าวสามารถเชื่อมโยงการท่องเที่ยวจากเขาสก-เขื่อนรัชชประภา ผ่านอุทยานแห่งชาติแก่งกรุงไปยังอำเภอไชยาได้ จึงเป็นเส้นทางที่นักท่องเที่ยวจะนิยมใช้ในการเดินทางท่องเที่ยวในอนาคต



ภาพที่ 7 แผนที่เชื่อมโยงเส้นทางท่องเที่ยว อำเภอไชยา –กิ่งอำเภอกาวิหวาด

### 3. ปัจจัยด้านความพร้อมของชุมชนและท้องถิ่น

#### 3.1 ปัจจัยด้านชุมชน

จากประสบการณ์ด้านการท่องเที่ยวมาหลายปี ทำให้ชุมชนมีความรู้ ความเข้าใจ และมีทักษะด้านการจัดการท่องเที่ยวมากขึ้น ทำให้เกิดการลงทุนด้านการท่องเที่ยว และมีประชาชนสนใจเข้าร่วมกิจกรรมการท่องเที่ยวเพิ่มขึ้น โดยสมัครเป็นสมาชิกชมรมการท่องเที่ยวกิ่งอำเภอวิภาวดี ถึง 133 คน มีเงินลงหุ้นจากสมาชิกมากกว่า 48,000 บาท (สี่หมื่นแปดพันบาทถ้วน)

#### 3.2 ปัจจัยด้านองค์การปกครองส่วนท้องถิ่น

ผู้บริหาร และสมาชิกองค์การปกครองส่วนท้องถิ่น เห็นความสำคัญของการท่องเที่ยวมากขึ้น และมีนโยบายส่งเสริมการท่องเที่ยวที่ชัดเจน โดยมีการแต่งตั้งคณะกรรมการด้านการท่องเที่ยวระดับตำบลเพื่อรับผิดชอบการหนุนเสริมการพัฒนาการท่องเที่ยวของพื้นที่ต่อไป

### 4. ปัจจัยเชิงโอกาสจากยุทธศาสตร์การพัฒนาจังหวัดสุราษฎร์ธานี

จังหวัดสุราษฎร์ธานีกำหนดวิสัยทัศน์ในการเป็นผู้นำการท่องเที่ยวเชิงคุณภาพที่ยั่งยืนในภูมิภาค โดยมีเป้าประสงค์ในการพัฒนา 2 ประเด็น คือ

4.1 เกาะสมุยและปริมณฑลเป็นจุดหมายปลายทางที่นักท่องเที่ยวทั่วโลกต้องการเดินทางมาเยี่ยมชมเยือน

4.2 แหล่งท่องเที่ยวทางบกได้รับการพัฒนาเป็นแหล่งท่องเที่ยวยอดนิยมของทั้งชาวไทยและชาวต่างประเทศ

จังหวัดสุราษฎร์ธานีได้ดำเนินการพัฒนาตามยุทธศาสตร์ดังกล่าว ซึ่งมีโครงการหนุนเสริมการพัฒนาการท่องเที่ยวในเขตอุทยานแห่งชาติแก่งกรุงและกิ่งอำเภอวิภาวดีรวมอยู่ด้วย จึงเป็นโอกาสอันดีต่อการพัฒนาการท่องเที่ยวในพื้นที่ดังกล่าว

### 3. สภาพความพร้อมด้านการท่องเที่ยวของชุมชนบริเวณคลองยัน

จากการสำรวจของคณะผู้วิจัย พบว่าปัจจุบัน (ปี 2550) การท่องเที่ยวบริเวณคลองยันส่วนใหญ่อยู่ในเขตอุทยานแห่งชาติแก่งกรุง มีชุมชนจัดกิจกรรมการท่องเที่ยว จำนวน 2 หมู่บ้าน คือ บ้านบางจำ และบ้านคลองใส ดำเนินการในลักษณะเป็นเครือข่ายเชื่อมโยง ช่วยเหลือเกื้อกูลกัน การให้บริการและการบริหารจัดการของชุมชน เป็นการจัดการอย่างง่าย ยังไม่สามารถจัดการให้มีคุณภาพและมาตรฐานตามตัวชี้วัดของสำนักงานมาตรฐานการท่องเที่ยว เนื่องจากขาดแรงจูงใจในการพัฒนา เพราะปริมาณนักท่องเที่ยวยังไม่มากพอคุ้มแก่การลงทุน แต่ชุมชนทั้งสองยังเห็นความสำคัญและโอกาสในการพัฒนาการท่องเที่ยว จึงได้ทยอยเตรียมความพร้อมในด้านต่าง ๆ ดังนี้

3.1 การเตรียมความพร้อมด้านพาหนะ และอุปกรณ์ในการท่องเที่ยว ปัจจุบันชุมชนทั้งสองมีอุปกรณ์ต่าง ๆ ดังนี้

- |                       |         |     |
|-----------------------|---------|-----|
| 1. แพยาง              | จำนวน 5 | ลำ  |
| 2. เรือแคนู           | จำนวน 7 | ลำ  |
| 3. รถขับเคลื่อน 4 ล้อ | 2       | คัน |

3.2 การพัฒนาด้านที่พัก

ปัจจุบันมีที่พัก ดังนี้

- 1) บ้านบางจำ มีที่พักในลักษณะ Homestay จำนวน 5 หลัง แต่หากมีนักท่องเที่ยวมาก ชุมชนก็มีความพร้อมที่จะขยายจำนวนบ้านพักเพิ่มขึ้น
- 2) บ้านคลองไส กลุ่มท่องเที่ยวจัดที่พักเป็นรีสอร์ตริมคลองยัน จำนวน 7 หลัง และเตรียมพื้นที่ได้สำหรับการขยายงานได้เพิ่มเติมในอนาคต
- 3) บ้านพัก ณ ที่ทำการอุทยานแห่งชาติแก่งกรุง มีที่พัก จำนวน 1 หลัง 4 ห้องนอน และมีพื้นที่สำหรับกางเต็นท์ สามารถรองรับผู้พักแรมได้ประมาณ 50-100 คน

ที่พักทั้ง 3 พื้นที่ที่มีบริการอาหารตามความต้องการของนักท่องเที่ยวซึ่ง อาหารส่วนใหญ่เป็นผลผลิตของชุมชน ปรุงรส ในลักษณะของอาหารพื้นบ้าน นอกจากนี้ในฤดูผลไม้จะมีผลไม้ที่เพาะปลูกในพื้นที่ประเภท เงาะ ทุเรียน ลองกอง ให้บริการอีกด้วย

3.3 ด้านการบริหารจัดการของชุมชน

การท่องเที่ยวในเขตอุทยานแห่งชาติแก่งกรุง ยังขาดระบบในการบริหารจัดการที่ดี แต่ละชุมชนจัดการท่องเที่ยวตามที่กลุ่มแกนนำเห็นสมควร ซึ่งมีความแตกต่างกันในแต่ละพื้นที่ ดังนี้

1. บ้านบางจำ เริ่มการท่องเที่ยวมาตั้งแต่ปี 2542 ในอดีตมีระบบการจัดการที่เข้มแข็ง แต่เนื่องจากประสบภาวะขาดทุนในการประกอบการ และปริมาณนักท่องเที่ยวยังไม่มากพอ ทำให้กลุ่มอ่อนล้า และชะลอการขับเคลื่อนการพัฒนาการท่องเที่ยว แต่ชุมชน และกลุ่มแกนนำยังคงพร้อมจะพัฒนาการท่องเที่ยวต่อไป หากมีปัจจัยเสริมที่มากพอ

2. บ้านคลองไส ดำเนินโดยคณะบุคคลภายใต้ชื่อ “กลุ่มท่องเที่ยวแก่งกรุง” ซึ่งต่อมาได้ทะเบียนเป็นบริษัทภายใต้การนำของผู้ใหญ่ประสิทธิ์ สักดา กลุ่มท่องเที่ยวบ้านคลองไส สามารถดำเนินงานได้อย่างต่อเนื่อง เพราะพื้นที่ตั้งอยู่ในทำเลที่ได้เปรียบ เป็นทางผ่านของนักท่องเที่ยวที่เดินทางไปยังอุทยานแห่งชาติแก่งกรุง ประกอบกับหมู่บ้านมีทัศนียภาพที่สวยงาม ชุมชนมีความสามัคคี มีผู้นำที่เข้มแข็ง จึงทำให้สามารถขยายกิจการได้อย่างต่อเนื่อง

เพื่อให้การบริหารจัดการท่องเที่ยวในเขตอุทยานแห่งชาติแก่งกรุง และเขตพื้นที่กิ่งอำเภอ วิชาวิติ โดยรวมเป็นไปด้วยความเรียบร้อย กลุ่มแกนนำด้านการท่องเที่ยวทั้งจากบ้านบางจำ บ้านคลองไส และชุมชนตามแนวคลองยันในกิ่งอำเภอวิชาวิติ จึงได้จัดตั้งชมรมการท่องเที่ยวเชิงนิเวศน์

กิ่งอำเภอวิภาวดีขึ้นในปี พ.ศ. 2548 มีสมาชิกชมรม จำนวน 133 คน มีเงินทุนจากการระดมหุ้น จำนวน 48,000.00 บาท (สี่หมื่นแปดพันบาทถ้วน) และมีคณะกรรมการชมรมชุดแรก จำนวน 11 คน (รายชื่อปรากฏในภาคผนวก)

นอกจากนี้บ้านบางจำ และบ้านคลองใสแล้ว มีนักท่องเที่ยวเดินทางไปยังพื้นที่อื่นตามแนวคลองยังบ้าง แต่เป็นลักษณะการไปเยี่ยมญาติหรือเยี่ยมเพื่อนในพื้นที่ ยังไม่มีชุมชนใดที่ดำเนินกิจกรรมด้านการท่องเที่ยวที่ชัดเจน