

บทที่ 1

ศักยภาพและความพร้อมทางการท่องเที่ยวของอำเภอบ้านนาสาร

จากการศึกษาศักยภาพของพื้นที่ และความพร้อมของกลุ่มเกษตรกรในการจัดการท่องเที่ยวเชิงเกษตรในอำเภอบ้านนาสารในระยะที่ 1 พบว่าอำเภอบ้านนาสารมีทรัพยากรทางการท่องเที่ยวหลากหลาย มีศักยภาพและความพร้อมดังนี้

ก. ทรัพยากรการท่องเที่ยว

อำเภอบ้านนาสารมีศักยภาพในการส่งเสริมการท่องเที่ยวโดยเฉพาะการท่องเที่ยวชมความงามของธรรมชาติ การท่องเที่ยวเชิงเกษตร และการศึกษาเรียนรู้เกี่ยวกับการต่อสู้ และการดำเนินชีวิตของผู้ร่วมพัฒนาชาติไทย โดยมีคำขวัญประจำอำเภอว่า “เงาะโรงเรียนชื่อเฟื่อง รวยเหมืองแร่ หน้าน้ำผึ้ง น้ำทิงปลาเมืองข่า เลิศล้ำถ้ำผา เพชรตาน้ำตกสวย สง่างามด้วยอุทยาน” โดยมีแหล่งท่องเที่ยวที่น่าสนใจหลายลักษณะ ประกอบด้วย

1. แหล่งท่องเที่ยวธรรมชาติ

1.1 อุทยานแห่งชาติได้ร่มเย็น

อุทยานแห่งชาติได้ร่มเย็น มีพื้นที่ครอบคลุมท้องที่อำเภอบ้านนาสาร อำเภอเวียงสระ จังหวัดสุราษฎร์ธานี สภาพป่าส่วนใหญ่เป็นป่าดงดิบชื้น มีสภาพป่าที่อุดมสมบูรณ์ เป็นแหล่งต้นน้ำลำธาร เป็นที่อยู่อาศัยของสัตว์ป่านานาชนิด และมีจุดเด่นตามธรรมชาติที่สวยงาม เช่น หน้าผา ถ้ำ น้ำตก ตลอดจนมีหลักฐานทางด้านประวัติศาสตร์การสู้รบที่เหลืออยู่ เช่น ค่าย บังเกอร์ อุโมงค์ มีเนื้อที่ประมาณ 265,625 ไร่ หรือ 425 ตารางกิโลเมตร

ประวัติความเป็นมา

เดือนมกราคม พ.ศ. 2526 กองอุทยานแห่งชาติได้รับแจ้งจาก นายทวี พูนผล ผู้ใหญ่บ้านหมู่ 2 (เกาะแตน) ตำบลคลังงาม อำเภอกะสมุย จังหวัดสุราษฎร์ธานี และ นายไพฑูย์ เสวตมาลานนท์ หัวหน้าอุทยานแห่งชาติหมู่เกาะอ่างทอง ที่บริเวณเขาช่องช้าง อำเภอนาสาร มีน้ำตกขนาดใหญ่หลายแห่ง สวยงามมาก กองอุทยานแห่งชาติจึงได้ทำการสำรวจเบื้องต้น ประกอบด้วยสำนักงานป่าไม้เขตสุราษฎร์ธานี ได้มีหนังสือ ที่ กษ 0714 (สฎ)/2041 ลงวันที่ 29 มีนาคม 2526 ส่งรายงานผลการสำรวจน้ำตกเหมืองทวด ตั้งอยู่ที่บ้านเหมืองทวด หมู่ที่ 2 ตำบลถ้ำพูน อำเภอบ้านนาสาร จังหวัดสุราษฎร์ธานี ซึ่งมีความสวยงามตามธรรมชาติ โดยขอให้จัดตั้งเป็นอุทยานแห่งชาติ

ต่อมาสภาตำบลลำพูน อำเภอบ้านนาสาร ได้มีหนังสือลงวันที่ 28 มกราคม 2530 ผ่านนาย พาสกร จรุงรัตน์ และ นายสิทธิพร โพธิ์เพชร สมาชิกสภาผู้แทนราษฎรจังหวัดสุราษฎร์ธานี มีหนังสือ ลงวันที่ 2 กุมภาพันธ์ 2530 ถึง พลเอกหาญ สินานนท์ รัฐมนตรีว่าการกระทรวงเกษตรและสหกรณ์ ขอให้ ทางราชการสนองความต้องการของประชาชนในเขตพื้นที่ตำบลลำพูน อำเภอบ้านนาสาร ได้จัดตั้ง อุทยานแห่งชาติขึ้นในท้องที่บ้านปลายน้ำเหนือ หมู่ที่ 1 ตำบลลำพูน อำเภอบ้านนาสารซึ่งมี “น้ำตก หานาคาดฟ้า” ที่มีความสวยงามตามธรรมชาติ กรมป่าไม้จึงได้มีคำสั่งที่ 492/2530 ลงวันที่ 20 มีนาคม 2530 ให้ นายสมควร หิรัญสาลี เข้าพนักงานป่าไม้ 4 ไปทำการสำรวจเบื้องต้นบริเวณป่าสงวนแห่งชาติ คลองน้ำเฒ่า ท้องที่ตำบลลำพูน อำเภอบ้านนาสาร จังหวัดสุราษฎร์ธานี และในพื้นที่อำเภอและจังหวัด ใกล้เคียง ปรากฏว่า ในบริเวณดังกล่าวมีสภาพพื้นที่สวยงามและมีจุดเด่นทางธรรมชาติหลายแห่ง ตลอด จนมีประวัติศาสตร์การสู้รบกับพม่ารคคอมมิวนิสต์แห่งประเทศไทยในอดีต เหมาะสมที่จะจัดตั้งเป็น อุทยานแห่งชาติ ตามรายงานผลการสำรวจลงวันที่ 4 พฤษภาคม 2530 กองอุทยานแห่งชาติ กรมป่าไม้ จึง ดำเนินการจัดตั้งอุทยานแห่งชาติได้ร่วมเย็นขึ้น โดยนำชื่อของ “อุทยานได้ร่วมเย็น” มาเป็นมงคลนามของ อุทยานแห่งชาติแห่งนี้

ปัจจุบันอุทยานแห่งชาติได้ร่วมเย็น ได้รับการประกาศให้เป็นอุทยานแห่งชาติตามพระราชบัญญัติ อุทยานแห่งชาติ พ.ศ. 2504 แล้ว ประกอบด้วยพื้นที่ทั้งหมด 265,625 ไร่ โดยได้ตราพระราชกฤษฎีกา กำหนดที่ดินป่า ไชยคราม ป่าวัดประคู้ แปลงที่สอง และป่าคลองน้ำเฒ่า ในท้องที่ตำบลช้างซ้าย อำเภอกาญจนดิษฐ์ ตำบลทุ่งเตา ตำบลลำพูน ตำบลพรุฬห์ อำเภอนาสาร และตำบลบ้านต้อ อำเภอเวียงสระ จังหวัดสุราษฎร์ธานี ซึ่งประกาศในราชกิจจานุเบกษา เล่ม 108 ตอนที่ 245 ลงวันที่ 31 ธันวาคม 2534 เป็นอุทยานแห่งชาติลำดับที่ 73 ของประเทศไทย¹

ลักษณะภูมิประเทศ

มีสภาพภูมิประเทศเป็นที่อกเขาสลับซับซ้อนทอดตัวในแนวเหนือ-ใต้ มีความยาวประมาณ 40 กิโลเมตร จากทิศเหนือในเขตอำเภอกาญจนดิษฐ์ จังหวัดสุราษฎร์ธานีจรดทิศใต้ที่ต่อเนื่องกับพื้นที่ ราษฎรในเขตอำเภอบ้านนาสารและอำเภอเวียงสระ จังหวัดสุราษฎร์ธานี ประกอบด้วยเขาโคกกาย เขาขุน หัวยสิทธิ์ เขาไทร เขาฉนวนเฒ่า เขาไม้ไผ่ เขาเหล็ก เขาหนามเคย เขาศิริหลน เขาลา เขาพรุภ่า เขาปลาย หน มียอดเขาสูงสุดคือ ยอดเขาหนอง สูงประมาณ 1,530 เมตรจากระดับน้ำทะเล เป็นแหล่งกำเนิดของค้ำ น้ำลำธาร มีถ้ำคลองที่สำคัญหลายสาย เช่น คลองฉวาง คลองลำพูน คลองกิ่งยาว คลองแคระ คลอง ตาเพชร คลองกงเสียด เป็นต้น ในพื้นที่ด้านทิศตะวันตกมีภูเขาหินปูนกระจายอยู่บางส่วน โดยเฉพาะใน เขตอำเภอบ้านนาสาร จังหวัดสุราษฎร์ธานี จึงเกิดเป็นถ้ำที่สวยงามน่าพิศวง

¹ [http:// www.dnp.go.th/parkreserve/asp/style1/default.asp?npid=115&lg=1](http://www.dnp.go.th/parkreserve/asp/style1/default.asp?npid=115&lg=1)

ลักษณะภูมิอากาศ

สภาพภูมิอากาศของอุทยานแห่งชาติได้เริ่มเย็น โดยทั่วไปอยู่ภายใต้อิทธิพลของลมมรสุมตะวันตกเฉียงใต้ อุณหภูมิโดยเฉลี่ยของพื้นที่ในแต่ละช่วงของปีเปลี่ยนแปลงไม่มากนัก อุณหภูมิสูงสุดในเดือนเมษายน อุณหภูมิต่ำสุดในเดือนมกราคมและกุมภาพันธ์ และมีค่าเฉลี่ยตลอดปีประมาณ 26 องศาเซลเซียส ปริมาณน้ำฝนรายปีไม่น้อยกว่า 1,600 มิลลิเมตร โดยปริมาณน้ำฝนเฉลี่ยรายเดือนมากที่สุดในเดือนพฤศจิกายน ช่วงเดือนที่มีปริมาณน้ำฝนเฉลี่ยต่ำสุด คือ เดือนกุมภาพันธ์

พรรณไม้และสัตว์ป่า

พื้นที่อุทยานแห่งชาติได้เริ่มเย็น สามารถจำแนกสังคมพืชออกได้เป็น 3 ประเภทหลัก ได้แก่

ป่าดิบชื้น เป็นสังคมพืชส่วนใหญ่ของอุทยานแห่งชาติได้เริ่มเย็น ครอบคลุมพื้นที่ประมาณ 325 ตารางกิโลเมตร หรือร้อยละ 75 ของพื้นที่ โดยจะอยู่ตั้งแต่บริเวณที่เป็นพื้นที่ราบหรือที่มีความสูงของพื้นที่ไม่มากนัก ตั้งแต่ 300-1,000 จากระดับน้ำทะเลปานกลาง เป็นป่าที่อยู่ในบริเวณที่มีความชื้นสูง โดยมากพบตามหุบเขาและริมห้วย และอาจแบ่งเป็นสังคมย่อยได้ตามลักษณะของความสูงจากระดับน้ำทะเลปานกลางของพื้นที่ และชนิดของพืชพรรณที่ขึ้นอยู่ได้ 2 ลักษณะ คือ ป่าดิบชื้นในพื้นที่ต่ำ ขึ้นอยู่ในบริเวณที่เป็นพื้นที่ราบริมห้วยและหุบเขา พื้นที่อยู่สูงจากสูงจากระดับน้ำทะเลปานกลางประมาณ ไม่เกิน 300 เมตร โครงสร้างของป่ามีอยู่ 3 ระดับ ชั้นเรือนยอด เรือนยอดชั้นบนสูง 30-50 เมตร พันธุ์ไม้สำคัญที่พบได้แก่ ยาง ตะเคียนทอง ไช้เขียว ตะเคียนทราย พะยอมทราย และหลุมพอ เรือนยอดไม้ชั้นสอง มีความสูงตั้งแต่ 15-30 เมตร พันธุ์ไม้ที่พบได้แก่ ยางแสด ส้านขน เรือนยอดไม้ชั้นสามมีความสูงประมาณ 5-15 เมตร พันธุ์ไม้ที่พบได้แก่ ชมพู่ป่า คอแลน ไฟกา และชก พืชพื้นล่างประกอบด้วยพืชในวงศ์ขิงข่า หวาย ชนิดต่างๆ เช่น หวายกำพวน หวายแดง หวายเล็ก และ ป่าดิบชื้นเชิงเขา เป็นป่าที่เกิดอยู่ในบริเวณที่สูงจากระดับน้ำทะเลปานกลาง มากกว่า 300 เมตร แต่ไม่เกิน 1,000 เมตร โครงสร้างของป่ามีอยู่ 3 ระดับ ชั้นเรือนยอด เรือนยอดชั้นบนสูง 30-50 เมตร พันธุ์ไม้สำคัญที่พบได้แก่ ยางปาย ยางแดง และยางเสี้ยน เรือนยอดไม้ชั้นสองมีความสูงตั้งแต่ 15-30 เมตร พันธุ์ไม้ที่พบได้แก่ พญาไม้ ก่อเรียน ก่อเล็ก และสังเคียด เรือนยอดไม้ชั้นสามมีความสูงประมาณ 5-15 เมตร พันธุ์ไม้ที่พบได้แก่ สัน โทลก และกะเบา ถึง พืชพื้นล่างประกอบด้วย พืชในวงศ์เฟิน ขิงข่า หวายชนิดต่างๆ เช่น หวายปู้เจ้า หวายขี้ไก่ หวายผึ้ง หวายขี้เสี้ยน และหวายแค้น

ป่าดิบเขา เป็นพื้นที่ป่าที่อยู่เหนือระดับน้ำทะเลปานกลางตั้งแต่ 1,000 เมตร ขึ้นไป ส่วนใหญ่อยู่ในบริเวณตอนกลางและบริเวณสันเขาด้านตะวันออกของอุทยานแห่งชาติ ความสูงของพื้นที่ในระดับนี้จะขึ้นถึงยอดเขาที่มีเมฆหมอกปกคลุมอยู่เกือบตลอดปี คือ บริเวณยอดเขาหนอง มีความสูงประมาณ 1,530 เมตรจากระดับน้ำทะเลปานกลาง เป็นบริเวณที่มีความชื้นสูง อุณหภูมิต่ำ สังคมไม้ที่พบมักมีลำต้นเดี่ยว และคงอ ชั้นเรือนยอดจะเสมอเป็นระดับเดียวกัน ตามลำต้นมีมอสและเฟิร์นเกาะอยู่หนาแน่น

ป่ารุ่นหรือป่าเหล่า เป็นสังคมพืชที่เกิดจากการทดแทนสภาพธรรมชาติเดิม ภายหลังจากการถูกทำลาย ส่วนใหญ่อยู่บริเวณเขตอุทยานแห่งชาติทางด้านทิศตะวันตก พันธุ์ไม้ที่สำคัญเป็นพืชเบิกนำ จำพวก ปอหูช้าง ทุ่งฟ้า หัวกา พังแหรใหญ่ ถ่อ และกะลอบน เป็นต้น

อุทยานแห่งชาติได้ร่มเย็นเป็นแหล่งที่อยู่อาศัยของสัตว์ป่าจำนวนมาก แต่เนื่องจากพื้นที่โดยรอบอุทยานแห่งชาติได้ถูกทำลาย เปลี่ยนสภาพเป็นพื้นที่เกษตรกรรม และชุมชนอยู่อาศัย ทำให้สัตว์ป่าถูกล่าและแหล่งที่อยู่อาศัยถูกจำกัด สัตว์ป่าขนาดใหญ่หลายชนิดสูญพันธุ์และที่กำลังจะสูญพันธุ์ สัตว์ที่เหลืออยู่ส่วนมากจึงเป็นสัตว์ขนาดกลางจนถึงขนาดเล็กซึ่งสามารถจำแนกชนิดออกได้เป็น

สัตว์เลี้ยงลูกด้วยนม ชนิดพันธุ์สัตว์ที่พบประเภทนี้ได้แก่ ช้างป่า สมเสร็จ ซึ่งเป็นสัตว์ขนาดใหญ่ที่ยังหลงเหลืออยู่ สัตว์ขนาดกลางจำพวก เสือ เลียงผา หมูป่า แมวป่า ชะนี เก้ง กระจง หมูป่า และสัตว์ขนาดเล็ก เช่น กระรอก อ้นเล็ก เม่นหางพวง และอีเห็นข้างลาย เป็นต้น

นก สสำรวจพบประมาณ 133 ชนิด เช่น นกตะขาบทุ่ง นกกก เขี้ยวรุ้ง นกกระปูดใหญ่ นกเงือกปากดำ นกเงือกหัวหงอก นกแซงแซวหางบ่วงเล็ก นกเขิวคราม นกตีทอง นกบั้งรอกแดง นกอีวาบ ตี๊ดแตง นกหัวขวานแดงลาย นกหัว และนกเขาเขี้ยว เป็นต้น

สัตว์เลื้อยคลาน ที่พบในพื้นที่อุทยานแห่งชาติ ได้แก่ เต่าหวาย เต่านา เต่าหก เต่าเหลือง ตะพาบ แก้มแดง ตะกวด เขี้ย กิ้งก่าบินปีกสีส้ม กิ้งก่าบินคอดำ กิ้งก่าหัวแดง จิ้งเหลนดินจุดดำ จิ้งเหลนบ้าน จิ้งจกหางแหลม ตุ๊กแกบ้าน งูสิงหางดำ งูเขียว งูหัวจิ้งจก งูเขียวบอน และงูเหลือม เป็นต้น

สัตว์สะเทินน้ำสะเทินบก ส่วนใหญ่พบเห็นได้ง่ายในช่วงฤดูฝน ในช่วงหน้าแล้งมักหลบซ่อนหรือจำศีล ที่พบได้แก่ กบชูด กบหนอง จงโคร่ง เขียดตะปาด เขียดจิก อึ่งกราย คางคกเล็ก และอึ่งอ่างบ้าน เป็นต้น

อุทยานแห่งชาติได้ร่มเย็นมีบ้านพักบริการนักท่องเที่ยว จำนวน 2 หลัง และมีสถานที่กางเต็นท์ แต่ต้องเตรียมอุปกรณ์การพักแรมไปเอง



ช้างป่า



เอื้องสายเสริดสั้น



ผีเสื้อหนอนคืบสไบแดง



ป่าดิบชื้น



สิงโตอาจารย์เต็ม

ภาพที่ 1 : ทรัพยากรในอุทยานแห่งชาติได้ร่มเย็น

1.2. น้ำตกเหมืองทวด

ตั้งอยู่ ตำบลเพิ่มพูนทรัพย์ อำเภอบ้านนาสาร จังหวัดสุราษฎร์ธานี เป็นน้ำตกที่สวยงามแห่งหนึ่งในเขตอุทยานแห่งชาติได้ร่มเย็น เป็นต้นกำเนิดของคลองน้ำเต่า มีน้ำตกใหญ่ - น้อย รวม 7 ชั้น ในชั้นสูงสุดสูงประมาณ 20 เมตร บริเวณรอบพื้นที่ที่มีความอุดมสมบูรณ์ของป่าไม้ที่เขียวชะอุ่มพร้อมกับมีสัตว์ป่าขนาดเล็กน้อยใหญ่นานาชนิด การเดินทางไปยังน้ำตกผ่านสวนผลไม้และป่าที่มีความอุดมสมบูรณ์ มีความน่าสนใจหลายอย่าง

ประวัติความเป็นมา

น้ำตกเหมืองทวดตั้งอยู่ในเขตบริเวณบ้านเหมืองทวดเป็นน้ำตกที่สวยงามมากอยู่ในอาณาเขตอุทยานแห่งชาติได้ร่มเย็น

ในอดีตน้ำตกเหมืองทวดไม่เป็นที่รู้จักมากนัก ส่วนใหญ่ชาวบ้านบริเวณนั้นจะเข้ามาเที่ยวเป็นประจำ จนปี 2530 มีการเปิดเป็นสถานที่ท่องเที่ยวทำให้เป็นที่รู้จักไปทั่ว มีนักท่องเที่ยวเข้ามาเที่ยวเป็นจำนวนมาก แต่การพัฒนา น้ำตกนั้น ได้พัฒนาเสร็จสิ้นในช่วง ปี 2535

น้ำตกเหมืองทวด มีทั้งหมด 7 ชั้น แต่ชั้นที่ได้นักท่องเที่ยวสนใจ คือชั้นที่ 1 ซึ่งเป็นชั้นที่สวยงาม มีความสูงของน้ำตกประมาณ 30 เมตร ส่วนชั้นอื่น ๆ นั้น เส้นทางการเดินทางค่อนข้างอันตรายเนื่องจากทางเดินลาดชันและหิน กว้างต่อการเกิดอุบัติเหตุ ทำให้ไม่ได้รับความสนใจเท่าที่ควร บริเวณรอบ ๆ น้ำตก รวมทั้งทางขึ้น เต็มไปด้วยพรรณไม้นานาชนิด รวมทั้งสมุนไพรมากมาย ซึ่งหากผู้ใดสนใจก็สามารถเข้าไปศึกษาได้ในบริเวณนั้น นอกจากนี้บริเวณน้ำตกเหมืองทวด มี ศาลาทวด ตั้งอยู่ ชาวบ้านให้ความสำคัญและเคารพนับถือ โดยชาวบ้านมีความเชื่อว่า สิ่งของที่อยู่ในบริเวณน้ำตกนั้น ไม่ควรนำออกมา เพราะจะทำให้มีอันเป็นไป จากเหตุการณ์ที่มีเด็กคนหนึ่งเข้าไปเที่ยวที่น้ำตก ตอนกลับได้นำก้อนหิน 1 ก้อน กลับไปด้วย ทำให้เด็กคนนั้นเกิดอาการป่วยและได้ฝันเห็นผู้ชายแก่ ๆ คนหนึ่ง ทำให้ยายของเด็กต้องนำเด็กมาขอขมาที่ศาลาทวด ซึ่งในขณะที่ทำพิธีขอขมา ท้องฟ้าที่เคยสดใส กลับมีดลงโดยฉับพลัน มีลมพัดอย่างแรง เพียงไม่นานท้องฟ้ากลับเป็นสดใสอย่างเดิม จึงทำให้ชาวบ้านบริเวณนั้นเคารพและนับถือศาลาทวดตลอดมา

การเดินทางเข้าสู่ น้ำตกเหมืองทวด มีเส้นทางจากอำเภอบ้านนาสาร 2 เส้นทาง คือ เริ่มจากอำเภอบ้านนาสาร ไปตามทางหลวงแผ่นดินสายนาสาร – บ้านส้อง ประมาณ 12 กิโลเมตร แล้วแยกไปตามถนนบ้านช่องซ่าง – เหมืองทวด ประมาณ 8 กิโลเมตร ซึ่งเส้นทางทั้งสองสายลาดยางโดยตลอด



ภาพที่ 2 : น้ำตกเหมืองทวด

1.3. น้ำตกคาดฟ้า

ตั้งอยู่ หมู่ที่ 1 ตำบลลำพูน อำเภอบ้านนาสาร ซึ่งอยู่ภายในเขตอุทยานแห่งชาติได้ร่มเย็น ที่มีสภาพป่าอุดมสมบูรณ์ ทำให้เกิดปรากฏการณ์ทางธรรมชาติที่เป็นจุดเด่นและเป็นแหล่งท่องเที่ยวที่สำคัญสำหรับประชาชนในท้องถิ่นและประชาชนทั่วไป เป็นน้ำตกที่มีขนาดสูงและใหญ่ที่สุดในจังหวัดสุราษฎร์ธานี มีลักษณะเป็นน้ำตก 22 ชั้น ชั้นสูงสุดมีหน้าผาสูงชันประมาณ 80 เมตร แต่ละชั้นมีความสวยงามแตกต่างกันไป ในฤดูฝนน้ำตกจะมีน้ำมาก ไหลพรั่งพรูเต็มหน้าผาควรวกกับไหลลงมาจากฟากฟ้า จึงได้ชื่อว่า “น้ำตกคาดฟ้า” และตลอดเส้นทางเดินขึ้นน้ำตกอยู่ในเขตอุทยานแห่งชาติได้ร่มเย็นมีทางคมนาคมสะดวก แต่ถ้าในช่วงฝนตกอาจจะต้องระมัดระวังในการเดินทาง เนื่องจากถนนที่เดินเข้าไปยังเป็นทางดินและเป็นธรรมชาติ

การเดินทางสู่น้ำตกคาดฟ้า ตามทางหลวงจังหวัดหมายเลข 4009 สายอำเภอบ้านนาสาร – สุราษฎร์ธานี ห่างจากตัวเมืองประมาณ 33 กิโลเมตร จะมีทางแยกเลี้ยวเข้าถนน ร.พ.ช. เข้าสู่ น้ำตก ประมาณ 13 กิโลเมตร



ภาพที่ 3 : น้ำตกคาคาฟ้า

1.4. ถ้ำขมิ้น

ถ้ำขมิ้นจัดเป็นหนึ่งในจุดท่องเที่ยวที่น่าสนใจของอุทยานแห่งชาติได้ร่มเย็นตั้งอยู่ในชุมชนคลองหา – นาเตรียะ เทศบาลเมืองนาสาร ห่างจากตัวอำเภอ 2 กิโลเมตร ชาวบ้านส่วนใหญ่เรียกว่า ถ้ำเหม็น ตามกลิ่นเหม็นของมูลค้างคาวที่อาศัยอยู่ในถ้ำนับแสนตัว

ถ้ำตั้งอยู่บนภูเขาหน้าแดง ซึ่งเป็นภูเขาหินปูน ถ้ำเกิดจากน้ำใต้ดินและน้ำฝน ซึ่งมีฤทธิ์เป็นกรดไหลไปตามรอยแตกของชั้นหิน น้ำละลายหินเป็นรอยแตกหรือรูโพรงกว้าง ๆ เมื่อเวลาผ่านไปรอยแตกจะกว้างขึ้นจนกลายเป็นถ้ำ

สำหรับชื่อถ้ำขมิ้นนั้นมาจากบริเวณทางขึ้นถ้ำ มีต้นขมิ้นป่าขึ้นมากมาย แต่ชาวบ้านส่วนใหญ่มักเรียกว่า ถ้ำเหม็น เมื่อประมาณ 30 ปีที่ผ่านมา ได้มีการเข้ามาสัมปทานขี้ค้างคาวมีการนำรถจี๊ปซึ่งถอดเป็นชิ้นส่วนเข้าไปประกอบภายในถ้ำเพื่อใช้บรรทุกขี้ค้างคาว แม้ว่าการสัมปทานจะสิ้นสุดไปแล้วแต่ยังพบรอยล้อรถและอุปกรณ์ต่าง ๆ หลงเหลืออยู่ ปัจจุบันสภาพแวดล้อมภายในถ้ำเปลี่ยนแปลงจากเดิมไปมาก หินงอกหินย้อยหลายแห่งถูกทำลายจากการสัมปทาน และการเข้าไปเที่ยวชมของนักท่องเที่ยวที่ขาดจิตสำนึก

ประวัติความเป็นมา

ถ้ำขมิ้นถือเป็นถ้ำที่มีประวัติยาวนาน ตามตำนานซึ่งผู้เฒ่าผู้แก่ได้เล่าสืบต่อกันมาได้กล่าวไว้ว่าในสมัยของพระบาทสมเด็จพระนารายณ์มหาราช ได้มีพระราชดำริให้ท่านขุนวรรณวงศ์มาเดินทางมาบูรณะปฏิสังขรณ์พระธาตุนครศรีธรรมราช ขณะเดินทางมาถึงอำเภอบ้านนาสาร ในช่วงฤดูน้ำหลากจึงต่อเรือมาเพื่อเข้าคลองฉวาง แต่เนื่องจากน้ำเชี่ยวมากเรือได้ชนกับตอไม้จนแตก กระแสน้ำได้พัดพาคณะของขุนวรรณวงศ์มาติดบริเวณถ้ำขมิ้น ท่านและบริวารได้ออกสำรวจจนพบถ้ำ และอาศัยอยู่จนสิ้นชีวิตชาวบ้านเชื่อกันว่าภายในถ้ำมีของมีค่าชุกช่อนอยู่มากมาย ผู้มีบุญเมื่อเข้าไปภายในถ้ำจะมีไก่อั้วนำทางไปค้นหาทรัพย์สมบัติ

สิ่งที่น่าสนใจภายในถ้ำ

ถ้ำขมิ้นในอดีตเมื่อ 30 ปี ก่อน ได้ผ่านสัมปทานเก็บมูลค้างคาวที่ยังพบร่องรอยและอุปกรณต่าง ๆ หลงเหลืออยู่ นอกเหนือจากความสนุกสนานตื่นเต้นจากการสัมผัสถึงความมหัศจรรย์ของถ้ำแล้ว ยังจะได้ชมความสวยงามของหินงอกหินย้อย หรือใช้เป็นสถานที่ศึกษาการวิจัยทางด้าน โบราณคดี ศึกษาศาสนสถาน ธรณีวิทยา และสัตววิทยา จุดที่น่าสนใจในเส้นทางเดินเกือบ 2 กิโลเมตรของถ้ำขมิ้น มีดังนี้

1. ปากถ้ำ เป็นที่ตั้งของศาลเจ้าซึ่งชาวบ้านเคารพนับถือ บริเวณปากถ้ำมีอากาศเย็นสบาย จากกระแสลมที่พัดจากภายในออกสู่ปากถ้ำ
2. ห้องโถง เป็นห้องขนาดใหญ่มีรอยล้อรถจี๊ปจากสัมปทานขี้ค้างคาว
3. ลานอพอลโลหรือลานหมากขุม เป็นน้ำตกหินปูนขนาดใหญ่ เกิดจากสายน้ำไหลแผ่บาง ๆ และสม่ำเสมอผ่านลาดไปตามผนังถ้ำ ตามพื้น หรือตามหินงอกหินย้อย ด้านบนของน้ำตกหินปูนเป็นพื้นราบมีหลุมเล็ก ๆ มากมาย คล้ายหมากขุม
4. ห้องแจกัน เป็นห้องที่ประกอบด้วยหินงอกหินย้อยมากมาย มีลักษณะแตกต่างกันออกไป ที่ได้ชื่อว่าห้องแจกัน เพราะเดิมมีลักษณะคล้ายแจกัน ปัจจุบันหินงอกหินย้อยและสภาพแวดล้อมได้ถูกทำลายไปมากแล้ว
5. ม่านสีชมพู เป็นส่วนหนึ่งของผนังถ้ำ สีของหินเป็นสีชมพูมีกลายลายเป็นริ้วคล้ายผ้าม่าน
6. ม่านฟ้า เป็นหินปูนซึ่งเกิดจากน้ำไหล ไปบนผิวผนังถ้ำที่เอียง น้ำไหลผ่านตามแนวจะจับตัวก่อเกิดเป็นแผ่นบาง ๆ คล้ายผ้าม่านจากผนังถ้ำด้านบนลงสู่ด้านล่าง
7. ห้องหินงอกหินย้อย เป็นห้องที่หินงอกหินย้อยยังมีการเจริญเติบโตอยู่ เนื่องจากมีแนวไหลซึมของน้ำและอุณหภูมิที่เหมาะสม ภายในห้องประกอบด้วยหินงอกหินย้อยและดอกไม้หิน

8. ลานเสาเอก หลักชัย เป็นห้องขนาดใหญ่ประกอบด้วยหินงอกหินย้อย และหินลักษณะต่าง ๆ เชื่อกันว่าถ้าเข้ามาเที่ยวในช่วง 5 – 6 โมงเย็น จะได้ยินเสียงต่าง ๆ คล้ายกับเข้าไปเที่ยวในบ้านผู้อื่น เช่น เสียงคุยกัน เสียงตำเครื่องแกง กลิ่นแกงส้ม กลิ่นอาหาร เสียงเด็ก

9. ลานท่านขุน เป็นน้ำตกหินปูนขนาดใหญ่จากผนังลงสู่พื้นถ้ำ

10. ช่องฟ้า เป็นห้องที่ค้างคาวอาศัยอยู่มากที่สุด ด้านบนของผนังถ้ำเป็นช่องทะลุออกสู่ภายนอก ค้างคาวจะบินเข้าออก โดยใช้เส้นทางนี้

11. น้ำขาม เป็นภาษาทางภาคเหนือที่เรียกน้ำที่ละลายหินปูน ซึ่งทางเคมี เรียกว่า แคลเซียม ไฮดรอกไซด์ มีให้เห็นเป็นหยดน้ำตามหินงอกหินย้อยหรือเพดานถ้ำ

12. แท่งเข็ม เป็นเนินที่มีรูปร่างเหมือนแท่งแก้วที่มีความเปราะบางและแตกหักได้ง่าย เกิดตามพื้นถ้ำซึ่งในถ้ำบางแห่งจะพบแท่งชนิดนี้อยู่รวมกันเป็นจำนวนมาก

13. ทำนบหินปูน พบตามบริเวณพื้นถ้ำ หรือตามแนวท่อน้ำไหล โดยตะกอนหินปูนที่สะสมรวมตัวกันจะมีลักษณะเหมือนเขื่อนที่กักเก็บน้ำหรือเหมือนขั้นบันได ซึ่งจะเกิดพอกพูนใหญ่โตขึ้นเรื่อย ๆ และภายในพื้นที่ที่หินปูนล้อมรอบอยู่จะกลายเป็นแอ่ง

14. ม่านหินปูน เกิดจากน้ำไหลหยดที่ไหลผ่านไปตามแนวเดิม นั้น จะจับตัวก่อให้เกิดแผ่นบาง ๆ คล้ายผ้าม่านและมักจะโปร่งแสง จากนั้นจะงอกยาวลงเรื่อย ๆ จนมีความยาวได้หลายเมตร

15. หินคดหินเกลียว เป็นหินปูนที่มีรูปร่างบิดเกลียวคล้ายตัวหนอนที่งอกออกมาจากผนังถ้ำพื้น หรือจากหินงอกหินย้อย ซึ่งสาเหตุการเกิดมีหลายประการด้วยกัน ได้แก่ เกิดจากน้ำที่ไหลหยดอย่างช้า ๆ ซึ่งเมื่อระเหยก็จะเกิดการผืนึกเป็นตะกอนตอนปลายในตำแหน่งต่าง ๆ กันไป

16. ฟองหิน เป็นกลุ่มหินก้อนเล็ก ๆ ที่มีผิวตะปุ่มตะป่ำ โดยมีขนาดรูปร่างแตกต่างกันไป เช่น คล้ายกะหล่ำปลี คล้ายปะการัง เป็นต้น มักเกิดบนผนังถ้ำในส่วนเคยมีน้ำท่วมถึง

17. ไข่มุกถ้ำ เป็นก้อนแร่กลมสีขาวบริสุทธิ์ หรืออาจเป็นสีอื่น เกิดจากแร่แคลไซต์ ในหยดน้ำได้จับตัวกับวัตถุอื่น ๆ เช่นกรวดทราย แล้วกระแสน้ำที่กระเพื่อมอยู่ตลอดเวลาจากหยดน้ำที่หยดลงมา หรือจากน้ำไหลจะเป็นผู้ขัดกลมกลาเสียดสีจนมีรูปร่างกลมกลิ้ง

18. หินรูปเขี้ยว เกิดขึ้นบนพื้นบริเวณที่เคยมีน้ำท่วมถึง โดยจะก่อให้เกิดเป็นผนังรูปสามเหลี่ยม รูปปิรามิด หรือคล้ายเขี้ยวสุนัข ซึ่งอาจมีความยาวได้ถึง 6 นิ้ว

19. แร่แคลไซต์ จะจับเกาะอยู่ตามกลุ่มหินต่าง ๆ ดังกล่าวมาแล้ว ซึ่งเมื่อถูกแสงสาดส่องกระทบจะเกิดเป็นประกายแวววาวดั่งกากเพชร

20. หลอดหินย้อย เกิดจากน้ำซึ่งเป็นกรดคาร์บอนิกได้ละลายหิน ซึ่งเป็นแคลไซต์ย้อยลงมาจากเพดานถ้ำ เมื่อน้ำระเหยไปจะเหลือผลึกของแคลเซียมคาร์บอเนตจับตัวกันจนมีลักษณะเป็นหลอด ให้ขนาดใหญ่ขึ้น เรียกว่า หินย้อย น้ำบางส่วนจะหยดลงสู่พื้นดิน เมื่อน้ำระเหยไปจะเหลือตะกอนหินปูนที่จับตัวกันจนกลายเป็นแท่งขึ้นมาจากพื้นถ้ำ เรียกว่า หินงอก

21. เสาเอก เกิดจาก

- หินย้อยที่ย้อยลงมาจนถึงพื้นถ้ำ
- หินงอกที่งอกจนถึง ไปถึงเพดานถ้ำ
- หินงอกหินย้อยที่เจริญเติบโตมาบรรจบกัน

หินงอกหินย้อยใช้เวลาในการเจริญเติบโต 100 ปี ได้ความยาวประมาณ 1 เซนติเมตร นอกจากนี้ยังพบหินแคลไซต์ หินปูน หินซัลเฟต(ยิปซัม)

22. ดอกไม้หิน เป็นหินงอกที่มีลักษณะคล้ายดอกไม้ พบบนผนังถ้ำที่ค่อนข้างแห้ง



ภาพที่ 4 : ถ้ำมึน

1.5. บ่อน้ำร้อน

อยู่ห่างจากตัวอำเภอประมาณ 6 กิโลเมตร น้ำพุร้อนธรรมชาติจำนวน 2 บ่อ ซึ่งมีอุณหภูมิประมาณ 40 – 50 องศาเซลเซียส เส้นผ่าศูนย์กลางประมาณ 10 เมตร มีเนื้อที่เกือบ 20 ไร่ ปัจจุบันได้ทำการปรับปรุงเรียบร้อยแล้ว ซึ่งเหมาะสำหรับเป็นที่พักผ่อนหย่อนใจ นอกจากนี้บริเวณนั้นยังใช้เป็นที่ตั้งค่ายลูกเสือในการทำกิจกรรมต่าง ๆ ของโรงเรียนที่สนใจ



ภาพที่ 5 : บ่อน้ำร้อน

2. แหล่งท่องเที่ยวทางประวัติศาสตร์และวัฒนธรรม

2.1 อนุสรณ์สถานช่องช้าง

ตั้งอยู่ บริเวณบ้านช่องช้าง ตำบลพรุพี อำเภอบ้านนาสาร จังหวัดสุราษฎร์ธานี
ประวัติความเป็นมา

ในอดีตเขาช่องช้างเคยเป็นฐานที่มั่นของพรรคคอมมิวนิสต์แห่งประเทศไทย (พคท.) เพราะภูมิประเทศเป็นเทือกเขาสลับซับซ้อน ในปี พ.ศ. 2508 ทางราชการเริ่มเข้าทำการปราบปราม แต่ความยากลำบากต่อการเข้าสู่พื้นที่ทำให้กองกำลังของ พคท.เติบโตขึ้นกว่าเดิมมาก ในปี พ.ศ. 2514-2516 ทางราชการจึงทำการปราบปรามอย่างหนักและต่อเนื่อง แต่สภาพเหตุการณ์และสภาพพื้นที่เป็นอุปสรรคทำให้การปราบปรามไม่ได้ผลเต็มที่ ทำให้หมู่บ้านช่องช้างกลายเป็นหมู่บ้านปิดอยู่ภายใต้อิทธิพลของพรรคคอมมิวนิสต์แห่งประเทศไทย ในปีต่อ ๆ มามีเหตุการณ์การต่อสู้ที่สำคัญหลายครั้ง อาทิ พระองค์เจ้าวิภาวดีรังสิต ถูกลอบปลงพระชนม์ขณะประทับอยู่บนเครื่องบินเฮลิคอปเตอร์ เหตุการณ์สังหาร นายสวัสดิ์ พันเกษม รองผู้ว่าราชการจังหวัดสุราษฎร์ธานี ในปี พ.ศ. 2520 และการปล้นสะดมรถไฟที่สถานีพรุพี จังหวัดสุราษฎร์ธานี ในปี พ.ศ. 2522 ทำให้ราษฎรในจังหวัดสุราษฎร์ธานีขวัญเสีย หวาดผวา เสี่ยงต่อความตายมาตลอด

ต่อมา พลเอกหาญ ลินานนท์ แม่ทัพภาคที่ 4 ได้ใช้แผนปฏิบัติการ “ได้ร่มเย็น” เข้าปราบปราม พคท. ในเขตจังหวัดสุราษฎร์ธานี โดยเมื่อวันที่ 16 กุมภาพันธ์ 2525 ได้ใช้กำลังจากกองทัพแห่งชาติอันประกอบด้วย ข้าราชการทหาร ตำรวจ และ พลเรือน กระทำการกวาดล้างครั้งใหญ่ ในครั้งนั้นใช้เวลา

เพียง 10 วัน ก็สามารถปราบปรามได้สำเร็จและใช้เวลาอีกประมาณ 3 เดือน ในการเคลียร์พื้นที่และยึดค่ายใหญ่ๆ อาทิ ค่าย นปถ.508 ค่าย 511 และค่ายบริวารต่าง ๆ จนกระทั่งในวันที่ 1 มิถุนายน 2525 ทางราชการได้ประกาศให้ประชาชนเข้าไปประกอบอาชีพในพื้นที่ที่อยู่อาศัยเดิมต่อไปได้ตามปกติ²

ภายหลังการต่อสู้ด้วยอาวุธยุติลง ผู้ร่วมการต่อสู้ในเขตสุราษฎร์ธานีที่ต่างกระจัดกระจายแยกย้ายไปต่อสู้กับปัญหาปากท้อง เพื่อยืนอยู่ให้ได้ในสังคม แต่ภาพการต่อสู้การเสียสละของผู้ร่วมอุดมการณ์ในอดีตไม่เคยจางหายไปจากจิตใจ งานรำลึกวีรชนบ้านช่องช้างจึงเกิดขึ้นอย่างเป็นทางการเมื่อเดือนเมษายน 2537 และได้ถือปฏิบัติตลอดมาจนถึงปัจจุบันและด้วยการร่วมแรงร่วมใจเสียสละเงินทองและภูมิปัญญาของสหราชอาณาจักร และมวลมิตรในชนบท และด้วยจุดมุ่งหมายที่ทุกคนตั้งปณิธานไว้ในการค้นหาและรวบรวมกระดูกของผู้ที่ได้พลีชีพไปท่ามกลางการต่อสู้ในขบวนการประชาชนจากทุกเขตงาน คือ สุราษฎร์ธานี ชุมพร นครศรีธรรมราช กระบี่ พังงา และระนอง โดยได้นำกระดูกของผู้ร่วมอุดมการณ์มากกว่า 500 คน เก็บไว้ที่อนุสรณ์สถานบ้านช่องช้าง ซึ่งอนุสรณ์สถานเริ่มก่อตั้งเมื่อปี 2535

เหตุผลที่เลือกสถานที่นี้จัดตั้งอนุสรณ์ เนื่องจากหมู่บ้านช่องช้าง เป็นฐานที่ตั้งใหญ่ที่สุดของเขตงานภาคใต้ตอนบนและเป็นฐานสุดท้ายที่ถูกทำลาย โดยมีสหราชอาณาจักรที่มีชีวิตอยู่ทั้ง 7 เขตงานของภาคใต้ตอนบน เป็นคณะทำงานรับผิดชอบสถานแห่งนี้

ลักษณะของอนุสรณ์สถานช่องช้าง

- ส่วนบนจะเป็นรูปมือกำมัดหวาย ที่แสดงถึงความสามัคคี รวมพลังต่อสู้เพื่อประชาธิปไตย

ลักษณะเป็น 3 ประสาน ประกอบด้วย

1. กรรมกร
2. ชาวนา
3. นักศึกษาและปัญญาชน

- ด้านยอดของอนุสรณ์ เป็นรูปปั้นของนกบินหลาคาบดาวแดง นกบินหลาเป็นนกที่ประจำภาคใต้ แสดงถึงการเสียสละอันสูงสุด และดาวแดง คือสัญลักษณ์ของพรรคคอมมิวนิสต์

- ด้านข้าง 3 ด้านสลักรายชื่อวีรชนผู้พลีชีพ 500 กว่ารายชื่อลงบนแผ่นหินแกรนิตและสำหรับด้านหน้า เป็นคำกลอนสศุติ 1 บท

- ด้านในของอนุสรณ์สถานบรรจุกระดูกของวีรชนผู้เสียชีวิตที่ต่อสู้เพื่อสิทธิเสรีภาพมากกว่า 500 ชีวิต

² http://www.thailandvistor.com/thai/ntair_omyen.html.

- ส่วนฐานสลักรายชื่อและภาพปูนปั้นประวัติการต่อสู้ของประชาชนภาคใต้ ซึ่งแสดงถึงหน้าที่ของผู้ร่วมอุดมการณ์ที่ต้องรับผิดชอบต่อภารกิจ 3 ประการ ดังนี้

1. งานมวลชน หน้าที่ที่เหล่าสหายต้องทำความเข้าใจต่อประชาชนเพื่อหากำลังสนับสนุน
2. งานผลิต เป็นฝ่ายผลิต โดยการทำไร่ ทำนา เพื่อนำมาเลี้ยงชีพให้กับเหล่าสหายที่ทำหน้าที่อื่น
3. งานทหาร หน้าที่ต้องต่อสู้กับทหารของรัฐบาลโดยตรง



ภาพที่ 6 : อนุสรณ์สถานช่องช้าง

2.2. กลุ่มผลิตภัณฑ์ฝึเสื้อใบบางพาราตำบลควนสุบรรณ

ตั้งอยู่ ตำบลควนสุบรรณ อำเภอบ้านนาสาร จังหวัดสุราษฎร์ธานี เป็นสินค้า “หนึ่งตำบล หนึ่งผลิตภัณฑ์” ที่ขึ้นชื่อของเมืองนาสาร เป็นผลิตภัณฑ์ที่ลดกรรมของกลุ่มแม่บ้านเกษตรกรควนสุบรรณ ตำบลควนสุบรรณ อำเภอบ้านนาสาร จังหวัดสุราษฎร์ธานี ซึ่งผลิต “ผลิตภัณฑ์ฝึเสื้อใบบางพารา” ภายใต้แนวคิดที่นำวัตถุดิบที่มีอยู่ในท้องถิ่น คือ ใบบางพารามาประดิษฐ์ฝึเสื้อที่มีรูปแบบและสีสันเหมือนของจริงมากที่สุด และเป็นผู้นำในการผลิตในประเทศไทย จากการดำเนินงานที่ผ่านมากลุ่มมีข้อได้เปรียบแข่งขันในด้านกำลังผลิตที่เพียงพอ ในด้านคุณภาพที่ได้รับการรับรองจากองค์กรต่าง ๆ ซึ่งปัจจุบันกลุ่มได้กำลังยื่นจดสิทธิบัตรภูมิปัญญาไทยในระดับประเทศเพื่อป้องกันการลอกเลียนแบบจาก

ชาวต่างชาติ และการขอรับรองจากสำนักงานมาตรฐานผลิตภัณฑ์อุตสาหกรรม (สมอ.) เพื่อให้ได้รับการมาตรฐานผลิตภัณฑ์ชุมชน(มผช)

ประวัติความเป็นมาของกลุ่ม

อาชีพหลักของราษฎรอำเภอบ้านนาสาร คือการทำสวนผลไม้ และสวนยางพารา ซึ่งผลผลิตที่ได้ไม่สามารถสร้างรายได้ตลอดปี ราษฎรจึงมีเวลาว่างหลายเดือน

ปี 2538 กลุ่มแม่บ้านในอำเภอบ้านนาสารจึงเข้ารับการอบรมงานฝีมือในการผลิตสินค้าจากสำนักงานเกษตรอำเภอบ้านนาสาร ซึ่งสำนักงานเกษตรอำเภอบ้านนาสาร ได้เล็งเห็นถึงประโยชน์ของใบยางพาราที่มีอยู่มากในท้องถิ่นที่จะนำมาประดิษฐ์เป็นสินค้าและสามารถจำหน่ายได้ จึงให้เจ้าหน้าที่เคหะกิจเกษตร คือ นางละม้าย วัฒนะโกศา สอนการประดิษฐ์ดอกไม้จากใบยางพารา และนำออกจำหน่ายตามงานเทศกาลต่าง ๆ ในจังหวัดสุราษฎร์ธานี

ปี 2539 นางละม้าย วัฒนะโกศา เห็นตัวอย่างผีเสื้อถุงน่องที่น่าจะนำมาดัดแปลงเป็นผีเสื้อใบยางพาราได้ จึงดัดแปลงและสอนให้กับกลุ่มแม่บ้านกลุ่มแรก คือ กลุ่มช่องซ้าง กลุ่มคลองปราบและกลุ่มควนสุพรรณเป็นกลุ่มสุดท้าย ได้มีการออกร้านจำหน่าย สาธิตสินค้า และจรรยาบรรณงานเป็นที่รู้จักจากคนในท้องถิ่น มียอดสั่งซื้อที่สามารถขยายตลาดได้ ผู้ที่เข้ารับการอบรมในขณะนั้น คือ นางสาวนิชนารถ มากบุญ เล็งเห็นว่าน่าจะมีการรวมกลุ่มกันของแม่บ้านในตำบลควนสุพรรณได้เนื่องจากกลุ่มช่องซ้างและกลุ่มคลองปราบจะทำในลักษณะของครอบครัว จึงได้จัดตั้งกลุ่มขึ้นที่บ้านของตนเอง

ปี 2542 มีการจัดตั้งกลุ่ม โดยมีสมาชิกจำนวน 32 คน และได้คัดเลือกประธานกลุ่ม คือ นางวัลภา บัวเจริญ ส่วนนางนิชนารถ มากบุญ ทำหน้าที่ในการเป็นหัวหน้าฝ่ายผลิต เพราะมีความชำนาญในด้านการผลิตและสามารถอบรมให้กับสมาชิกได้ (นางสาวนิชนารถ มากบุญ ได้รับการแต่งตั้งให้เป็นประธานในปี 2544 ถึงปัจจุบัน) โดยใช้อาคารด้านหน้าขององค์การบริหารส่วนตำบล ควนสุพรรณเป็นศูนย์กลางในการผลิตและดำเนินกิจกรรมจนถึงปัจจุบัน

ความสำเร็จจากอดีตถึงปัจจุบัน

หลังจากรัฐบาลได้กำหนดนโยบาย หนึ่งตำบลหนึ่งผลิตภัณฑ์ ซึ่งเป็นนโยบายเร่งด่วนในการแก้ปัญหาความยากจน ตำบลควนสุพรรณ ได้จัดเวทีประชาคมตำบล เพื่อคัดเลือกผลิตภัณฑ์ดีเด่นของตำบล และเวทีประชาคมได้คัดเลือก ผลิตภัณฑ์ผีเสื้อ ใบยางพารา เป็นสินค้าหนึ่งตำบลหนึ่งผลิตภัณฑ์ของตำบลควนสุพรรณ นอกจากนี้กลุ่มยังได้รับการประชาสัมพันธ์จากการท่องเที่ยวแห่งประเทศไทย เขต 5 จังหวัดสุราษฎร์ธานีให้ผลิตภัณฑ์ผีเสื้อ ใบยางพาราเป็นของที่ระลึกประจำจังหวัด และในปี 2546 ได้รับรางวัลสินค้าสุดยอดหนึ่งตำบลหนึ่งผลิตภัณฑ์ ระดับ 5 ดาว ทำให้มีชื่อเสียงและเป็นที่รู้จักทั้งจากคนไทยและชาวต่างประเทศมากยิ่งขึ้น ทั้งนี้มีหน่วยงานราชการองค์กร และชุมชนต่าง ๆ มาเยี่ยมเยียนและดูงานที่กลุ่ม เพื่อศึกษาถึงความสำเร็จของกลุ่มตั้งแต่ปี พ.ศ. 2542 จนถึงปัจจุบัน

ปัจจุบันกลุ่มได้ผลิตภัณฑ์ผีเสื้อใบยางพาราทั้งสิ้น 8 ขนาด (B1-B8) มีชนิดผีเสื้อรวม 13 ชนิด โดยประโยชน์ของผลิตภัณฑ์

- เป็นเข็มกลัดติดเสื้อ
- แม่เหล็กติดตู้เย็น
- เป็นของตกแต่งร่วมกับสินค้าอื่น ๆ

ลักษณะเด่นและความน่าสนใจ

- ทุกขั้นตอนการผลิตจะทำได้ด้วยฝีมือคน ทำให้สินค้ามีความละเอียดและประณีต
- รูปแบบผลิตภัณฑ์ผีเสื้อมีลักษณะเป็นธรรมชาติทั้งสีและขนาดเหมือนผีเสื้อจริง
- ใช้ใบยางพาราซึ่งเป็นวัสดุธรรมชาติทำผลิตภัณฑ์

ตลาดที่ส่งจำหน่าย

- จำหน่าย ณ กลุ่มแม่บ้านเกษตรกรควนสุบรรณ อ.บ้านนาสาร
- กองทุนสงเคราะห์การทำสวนยาง จ. สุราษฎร์ธานี
- การขายฝากกับไปรษณีย์
- กลุ่มแม่บ้านศุกตาน้ำยาง อำเภอปากคอก จ.ภูเก็ต
- ร้านค้าในสวนจตุจักร
- สร้างเครือข่ายในการขายร่วมกับกลุ่มแม่บ้านท่าสะท้อน



ภาพที่ 7 : ผลิตภัณฑ์ผีเสื้อใบยางพารา

3. แหล่งท่องเที่ยวที่สร้างขึ้นใหม่

3.1. โครงการจุฬารณีย์พัฒนา 8

โครงการจุฬารณีย์พัฒนา 8 เป็นโครงการที่จัดตั้งขึ้นโดยสถาบันวิจัยจุฬารณีย์ ซึ่งสถาบันวิจัยจุฬารณีย์มีโครงการพิเศษหลายโครงการ ที่เป็นประโยชน์ต่อการพัฒนาประเทศและการดำรงชีวิตของประชาชน โดยเฉพาะในจังหวัดชายแดนภาคใต้ ซึ่งมีปัญหาในเรื่องของศาสนา ภาษา วัฒนธรรม ประเพณี ที่เป็นอุปสรรคต่อการให้บริการด้านสาธารณสุข จึงก่อให้เกิดโรคภัยไข้เจ็บนานา จึงทรงมีพระราชดำริให้จัดตั้ง โครงการเร่งรัดและสร้างภูมิคุ้มกันโรคในพื้นที่ 5 จังหวัดชายแดนภาคใต้ เพื่อช่วยเหลือประชาชนในท้องถิ่น ซึ่งเป็นชาวไทยมุสลิมเชื้อสายมลายูพื้นเมือง ให้ได้มีโอกาสรับบริการสุขภาพและตระหนักถึงการรักษาสุขภาพในทางที่ถูกต้อง นอกจากนี้ยังมีโครงการที่ช่วยเหลือประชาชนในภาคใต้อีกหลายโครงการ อาทิ โครงการฟื้นฟูสภาพแวดล้อมและชีวิตความเป็นอยู่ของประชาชน ผู้ประสบอุทกภัยภาคใต้ ซึ่งศึกษาวิจัยเกี่ยวกับสาเหตุของการเกิดอุทกภัย การป้องกันและการช่วยเหลือ ในจังหวัดนครศรีธรรมราชและสุราษฎร์ธานี

โครงการจุฬารณีย์พัฒนา 8 ในจังหวัดสุราษฎร์ธานีเป็น โครงการฟื้นฟูสภาพแวดล้อมและชีวิตความเป็นอยู่ของประชาชน จัดตั้งขึ้นเพื่อพัฒนาพื้นที่ที่ได้รับผลกระทบจากอุทกภัย ปี 2531 ให้กลับมีสภาพเดิม และส่งเสริมการเพาะปลูกที่เหมาะสม มีจำนวน 3 โครงการ

โครงการที่ 1 โครงการทำสวนยางสาธิตแบบขั้นบันได และปลูกไม้ผลร่วมสวน

ยางพาราป้องกันการพังทลายของดิน

โครงการที่ 2 โครงการสร้างสวนผลไม้แบบขั้นบันได

โครงการที่ 3 โครงการวิจัยการปลูกป่า ระบบวนเกษตร ฟื้นฟูพื้นที่ป่าเสื่อมโทรม



ภาพที่ 8 : โครงการจุฬารณีย์พัฒนา 8

3.2. สถานที่พักผ่อนบริเวณวัดนาสาร

สถานที่พักผ่อนริมคลองฉวาง ตั้งอยู่บริเวณริมคลองฉวางข้างภูเขาวัดนาสาร เป็นสถานที่สำหรับพักผ่อน และชมวิทิวทัศน์เมืองนาสาร โดยบนภูเขามีการก่อสร้างศาลาประดิษฐานพระพุทธรูป และรูปปั้นเจ้าแม่กวนอิมให้บุคคลทั่วไปได้สักการะ เพื่อเป็นสิริมงคล



ภาพที่ 9 : รูปปั้นเจ้าแม่กวนอิม

4. แหล่งท่องเที่ยวเชิงเกษตร

4.1. สวนส้มโชกุน

เป็นสวนส้มในบริเวณบ้านเหมืองทวด ตำบลเพิ่มพูนทรัพย์ อำเภอบ้านนาสาร ซึ่งบริเวณโดยรอบพื้นที่มีทัศนียภาพสวยงาม ซึ่งเจ้าของสวนมีความต้องการและสนใจเปิดสวนส้มเพื่อการท่องเที่ยว อดีตพื้นที่ส่วนใหญ่เคยเป็นเหมืองร้าง ประกอบกับพื้นที่อยู่ใกล้เขตต้นกำเนิดของคลองฉวาง จึงทำให้มีน้ำอุดมสมบูรณ์ ปัจจุบันได้มีการพลิกฟื้นเหมืองร้างเพื่อปลูกผลไม้ และปรับเปลี่ยนเป็นสวนส้ม โชกุนเป็นจำนวนมาก เป็นส้มที่มีคุณภาพดี สร้างรายได้ให้กับเกษตรกรนาสารจำนวนมาก

ประวัติความเป็นมา

คุณประทีปเป็นเกษตรกรที่ปลูกเงาะกับทุเรียนเหมือนกับเกษตรกรทั่วไปในอำเภอบ้านนาสาร ซึ่งผลผลิตออกมารวมกันเป็นจำนวนมากทำให้ราคาทุเรียนและเงาะตกต่ำลง ในปี 2533 คุณประทีปได้ไปชมสวนส้มโชกุนของนายคำที่จังหวัดชุมพร จึงตัดสินใจตัดต้นทุเรียนทิ้งและนำส้มโชกุนมาปลูกแทนซึ่งพันธุ์ที่ปลูก ชื่อเพชรระลา เป็นพันธุ์เดียวกับสวนนายคำ โดยเริ่มปลูกที่ตำบลบ้านนาเดิมจำนวน 1,000 ต้น สำหรับการปลูกในช่วงแรก ๆ ต้องใช้เวลาประมาณ 6 ปี กว่าต้นส้มจะออกผล และในช่วงหลังเกิด

การเรียนรู้และมีความชำนาญมากขึ้นใช้เวลาเพียงแค่ 2 ปี ต้นส้มเริ่มให้ผล ปัจจุบันคุณประทีปมีพื้นที่สวนส้ม 3 แปลงประมาณ 700 ไร่ โดยทุกคนในครอบครัวจะช่วยกันดูแลสวน

การจำหน่ายส้มโชกุน ราคาขึ้นอยู่กับขนาดของส้ม ซึ่งอยู่ในช่วงประมาณกิโลกรัมละ 25 - 30 บาท ที่ผลส้มจะติดสต็อกเกอร์ลิ้มประทีป โดยพ่อค้าหรือแม่ค้าจะมารับซื้อถึงสวน ส้มโชกุนให้ผลเมื่ออายุประมาณ 3 ปี โดยตลอดเวลา 3 ปี จะต้องให้ปุ๋ยและน้ำอย่างสม่ำเสมอ โดยในช่วง 2 - 3 ปีแรก ไม่จำเป็นต้องให้ปุ๋ยมาก ประมาณเดือนละ 1 ครั้ง

ระยะการปลูกส้มพื้นที่ 1 ไร่ ควรปลูกส้มประมาณ 80 - 100 ต้น ระยะห่าง 6 x 4 เมตร ต่อ 1 ต้น

การปลูกจำนวน 100 -120 ต้นต่อไร่ เป็นระยะที่ค่อนข้างถี่ เมื่อต้นส้มโตขึ้น เกิดการเบียดเสียดของกิ่งก้านส้มมากขึ้น และต้องตัดออกทิ้งแถวทำให้เกษตรกรเกิดความเสียหายมาก

การที่เกษตรกรนิยมปลูกส้มแน่นเนื่องจากเชื่อว่าถ้าให้ปุ๋ยมากต้นส้มโตเร็ว ให้ผลเร็ว ซึ่งเป็นความคิดที่ผิด การให้น้ำและปุ๋ยในปริมาณมากเกินไป จะเป็นการบำรุงลำต้นให้เจริญเติบโตอย่างรวดเร็ว แต่จะไม่ให้ผล ซึ่งเมื่อถึงระยะที่ต้นส้มสามารถออกดอก ดอกก็จะกลายเป็นใบแทน

ตลาดจำหน่าย

1. จังหวัดสุราษฎร์ธานี
2. จังหวัดนครศรีธรรมราช
3. อำเภอหาดใหญ่ จังหวัดสงขลา
4. จังหวัดภูเก็ต
5. จังหวัดกรุงเทพมหานคร



ภาพที่ 10 : สวนส้มโชกุน

4.2. สวนสละ

ตั้งอยู่ ถนนสายนาสาร - บ้านส้อง ตำบลคลองปราบ อำเภอบ้านนาสาร

ประวัติความเป็นมา

คุณอาทิตย์ มติธรรม ไปตลาดเงาะที่จังหวัดจันทบุรี และได้มีโอกาสเข้าไปชมสวนสละของคุณจรวช พงษ์พิพ (ดำ) ครั้งแรกทีเห็นสละ คิดว่าเป็นระกำ มีลูกคดมาก พอได้ชิมรสชาติของสละไม่เหมือนกับสละทางใต้ จึงซื้อสละพันธุ์เนินวงศ์และพันธุ์หมัก มา 30 ต้น จากสวนสุพิชชา ราคาต้นละ 500 บาท มีขนาดประมาณ 1 - 2 นิ้ว ซึ่งในขณะนั้นสละประมาณกิโลกรัม 280 - 300 บาท

จากนั้นทดลองปลูกเมื่อปี 2538 จำนวน 20 ไร่ ที่อำเภอบ้านนาสาร ปรากฏว่ารสชาติดีกว่าที่จันทบุรี การเจริญเติบโตดีกว่า โดยที่จันทบุรีใช้เวลาประมาณ 22 เดือนจึงออกดอก ส่วนอำเภอบ้านนาสารใช้เวลาเพียงแค่ 16 เดือนเท่านั้น และใช้ระยะเวลาไม่เกิน 3 ปี สามารถเก็บผลได้ ปัจจุบันนี้สวนสละอาทิตย์ได้ขยายกว่า 200 ไร่ นอกจากนี้ยังมีสวนอื่น ๆ ที่เป็นเครือญาติของคุณอาทิตย์ในอำเภอบ้านนาสาร ได้ปลูกสละพันธุ์นี้ขึ้นอีกหลายราย

พันธุ์เนินวงศ์จะได้รับความนิยมมากกว่าและมีราคาดีกว่าที่จันทบุรี ส่วนพันธุ์หมักไม่ได้รับความนิยมจากตลาด

จุดเด่นและความน่าสนใจ

สละมีรสชาติหวาน เนื้อละเอียด ไม่ขุบ ส่วนผลป้อมและโตกว่า มีน้ำหนักต่อกอ มากกว่าที่จันทบุรี

ผลตอบแทน

ผลตอบแทนดีกว่าทุเรียน ประมาณ 6 เท่า ถึงแม้ว่าสละสวนอาทิตย์จะมีราคาสูงกว่าที่อื่นแต่รับรองคุณภาพ

การจำหน่ายสละของสวนอาทิตย์จะนำมาแพ็คใส่ถุงมีสลากคิดเรียบร้อยแล้ว ราคาถุงละ 100 บาท น้ำหนักประมาณ 1 กิโลกรัม หรือ 1 กระปุก (ชื่อที่เรียกเป็นช่อของสละ) ถ้าในช่วงฤดูที่สละจันทบุรีออกมาก ๆ จะใส่ถุงประมาณ 1.2 กิโลกรัม ขายส่งราคาถุงละ 80 บาท และจะส่งให้ตัวแทนพื้นที่เขตละ 1 ร้าน

ตลาดที่จำหน่าย

1. ร้านหน้าบ้านคุณอาทิตย์
2. ร้านข้าวแกงป้าเอิบ ตำบลบ้านส้อง อำเภอเวียงสระ
3. ท่าอากาศยานสุราษฎร์ธานี
4. ร้านค้าริมถนนสายเอเชีย
5. ท่าเรือเกาะสมุย
6. ตามแหล่งงานเกษตร



ภาพที่ 11 : สวนสละอาทิตย์

ข. ศักยภาพแหล่งท่องเที่ยว

จากการสำรวจเอกสาร และเดินทางสำรวจในแหล่งท่องเที่ยวจริง โดยคณะนักวิจัยร่วมกับชมรมมัคคุเทศน์อาชีพจังหวัดสุราษฎร์ธานี พร้อมทั้งนักเรียน โรงเรียนบ้านนาสารและ โรงเรียนวัดเขาพระนรินทร์ ทั้งสิ้นจำนวน 39 คน ซึ่งดำเนินการสำรวจและประเมินศักยภาพครั้งที่ 1 เมื่อวันที่ 21 ธันวาคม 2546 โดยใช้ตัวชี้วัดในการประเมินดังนี้

1. ตัวชี้วัดศักยภาพของแหล่งท่องเที่ยว

ใช้ตัวชี้วัดทางกายภาพและสภาพแวดล้อมของแหล่งท่องเที่ยว โดยประยุกต์จากการศึกษาเพื่อกำหนดแนวทางพัฒนาและการจัดการการท่องเที่ยวเชิงเกษตรของสถาบันวิจัยวิทยาศาสตร์และเทคโนโลยีแห่งประเทศไทย (วท) และประสบการณ์ทางการวิจัยทางการท่องเที่ยวที่ผ่านมาของผู้วิจัย โดยมีตัวชี้วัด ดังนี้

- 1.1 ธรรมชาติและความสวยงาม
- 1.2. ความน่าสนใจ
- 1.3. การคมนาคม และความสะดวกในการเข้าถึง
- 1.4. แหล่งท่องเที่ยวประกอบอื่น ๆ ในพื้นที่

2. ตัวชี้วัดศักยภาพของชุมชน ประกอบด้วย

- 2.1. จำนวนและความสนใจของเจ้าของสวนเกษตร
- 2.2. ความพร้อมในการมีส่วนร่วมด้านบริหารและพัฒนาการท่องเที่ยวของชุมชน
- 2.3. ความพร้อมด้านผู้นำ และคณะผู้รับผิดชอบโครงการ
- 2.4. ความพร้อมด้านสถานที่ และจุดบริการนักท่องเที่ยว

3. ตัวชี้วัดศักยภาพอื่น ๆ

- 3.1. ความสนใจในการเข้าร่วมรับผิดชอบขององค์การปกครองส่วนท้องถิ่น
- 3.2. ความพร้อมในการสนับสนุนของหน่วยงานพัฒนาชุมชนในพื้นที่
- 3.3. ความพร้อมในการสนับสนุนของหน่วยงานด้านการท่องเที่ยว

จากการประเมินพบว่า แหล่งท่องเที่ยวที่ทำการสำรวจมีศักยภาพ ดังนี้

1. อนุรักษ์สถานช่อช้าง มีศักยภาพทางการท่องเที่ยวโดยรวมอยู่ในระดับมาก และเมื่อ

พิจารณาเป็นรายด้าน ปรากฏว่า

- 1.1. ด้านความน่าสนใจ ด้านความสะดวกในการเข้าถึง ด้านความปลอดภัย

ด้านโอกาสในการพัฒนา ด้านภูมิทัศน์/และการจัดระเบียบสถานที่ มีศักยภาพทางการท่องเที่ยวในระดับมาก

- 1.2. ด้านสิ่งอำนวยความสะดวก มีศักยภาพทางการท่องเที่ยวในระดับ

ปานกลาง

2. น้ำตกเหมืองทวด มีศักยภาพทางการท่องเที่ยวโดยรวมอยู่ในระดับปานกลาง และเมื่อพิจารณา

เป็นรายด้าน ปรากฏว่า

- 2.1. ด้านความน่าสนใจ และด้านโอกาสในการพัฒนา มีศักยภาพทางการท่องเที่ยวใน

ระดับมาก

- 2.2. ด้านความสะดวกในการเข้าถึง ด้านภูมิทัศน์/และการจัดระเบียบสถานที่ และด้าน

ความปลอดภัย มีศักยภาพทางการท่องเที่ยวในระดับปานกลาง

- 2.3. ด้านสิ่งอำนวยความสะดวก มีศักยภาพทางการท่องเที่ยวในระดับน้อย

3. สวนเกษตร มีศักยภาพทางการท่องเที่ยวโดยรวมอยู่ในระดับมากที่สุด และเมื่อพิจารณาเป็น

รายด้าน ปรากฏว่า

- 3.1. ด้านความสะดวกในการเข้าถึง ด้านสิ่งอำนวยความสะดวก และด้านความปลอดภัย

มีศักยภาพทางการท่องเที่ยวในระดับมากที่สุด

3.2. ด้านความน่าสนใจ ด้านภูมิทัศน์/และการจัดระเบียบสถานที่ และด้านโอกาสในการพัฒนา มีศักยภาพทางการท่องเที่ยวในระดับมาก

4. บ่อน้ำร้อน มีศักยภาพทางการท่องเที่ยวโดยรวมอยู่ในระดับปานกลาง และเมื่อพิจารณาเป็นรายด้าน ปรากฏว่า

4.1. ด้านโอกาสในการพัฒนา มีศักยภาพทางการท่องเที่ยวในระดับมาก

4.2. ด้านความสะดวกในการเข้าถึง ด้านสิ่งอำนวยความสะดวก และด้านความปลอดภัย มีศักยภาพทางการท่องเที่ยวในระดับปานกลาง

4.3. ด้านความน่าสนใจ ภูมิทัศน์/และการจัดระเบียบสถานที่ มีศักยภาพทางการท่องเที่ยวในระดับน้อย

5. โครงการอุทยานธรณีพัฒนา 8 มีศักยภาพทางการท่องเที่ยวโดยรวมอยู่ในระดับมาก และเมื่อพิจารณาเป็นรายด้าน ปรากฏว่า

5.1. ด้านโอกาสในการพัฒนา มีศักยภาพทางการท่องเที่ยวในระดับมากที่สุด

5.2. ด้านความน่าสนใจ ด้านความสะดวกในการเข้าถึง ด้านความปลอดภัย ด้านสิ่งอำนวยความสะดวก มีศักยภาพทางการท่องเที่ยวในระดับมาก

5.3. ด้านภูมิทัศน์/ และการจัดระเบียบสถานที่ มีศักยภาพทางการท่องเที่ยวในระดับปานกลาง

6. น้ำตกคาคาฟ้า มีศักยภาพทางการท่องเที่ยวโดยรวมอยู่ในระดับมาก และเมื่อพิจารณาเป็นรายด้าน ปรากฏว่า

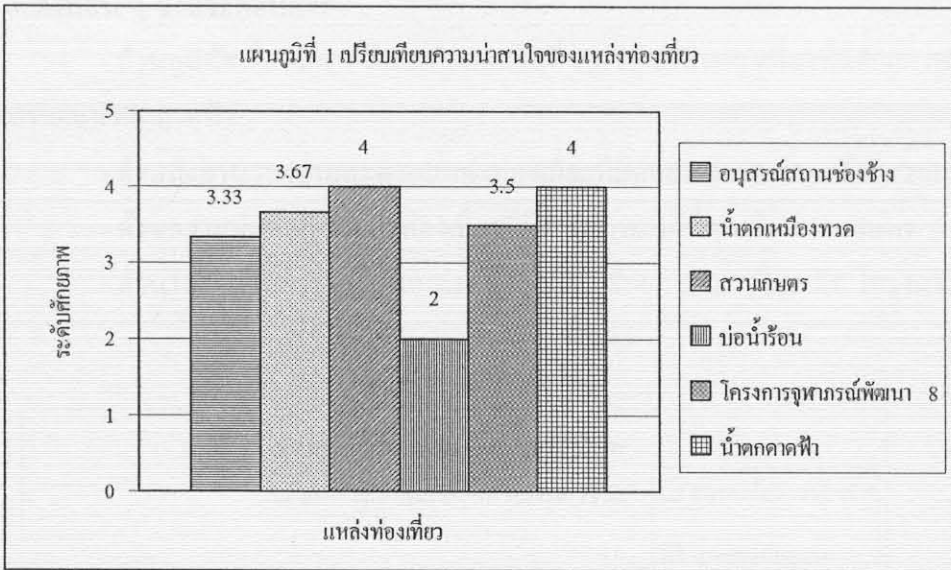
6.1. ด้านโอกาสในการพัฒนา มีศักยภาพทางการท่องเที่ยวในระดับมากที่สุด

6.2. ด้านความน่าสนใจ ด้านความสะดวกในการเข้าถึง ด้านภูมิทัศน์/และการจัดระเบียบสถานที่ ด้านสิ่งอำนวยความสะดวก ด้านความปลอดภัย มีศักยภาพทางการท่องเที่ยวในระดับมาก

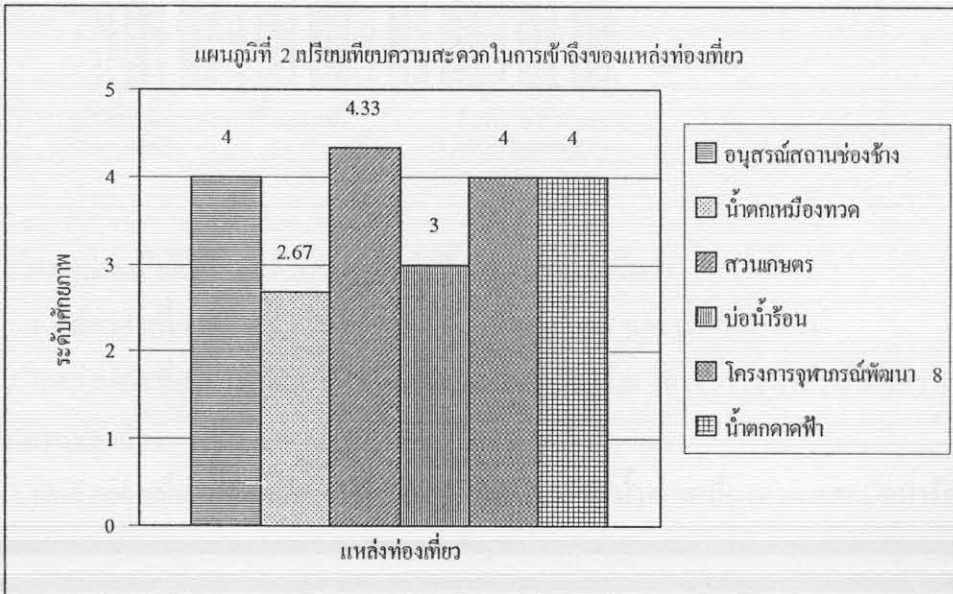
เปรียบเทียบศักยภาพของแหล่งท่องเที่ยว

เมื่อเปรียบเทียบระดับศักยภาพเฉพาะรายการ พบว่า

1. แหล่งท่องเที่ยวมีความน่าสนใจมาก คือ สวนเกษตรและน้ำตกคาคาฟ้า ในขณะที่อนุสรณ์สถานช่องช้าง น้ำตกเหมืองทวด และ โครงการอุทยานธรณีพัฒนา 8 มีความน่าสนใจในระดับปานกลาง โดยบ่อน้ำร้อนมีความน่าสนใจต่ำสุด

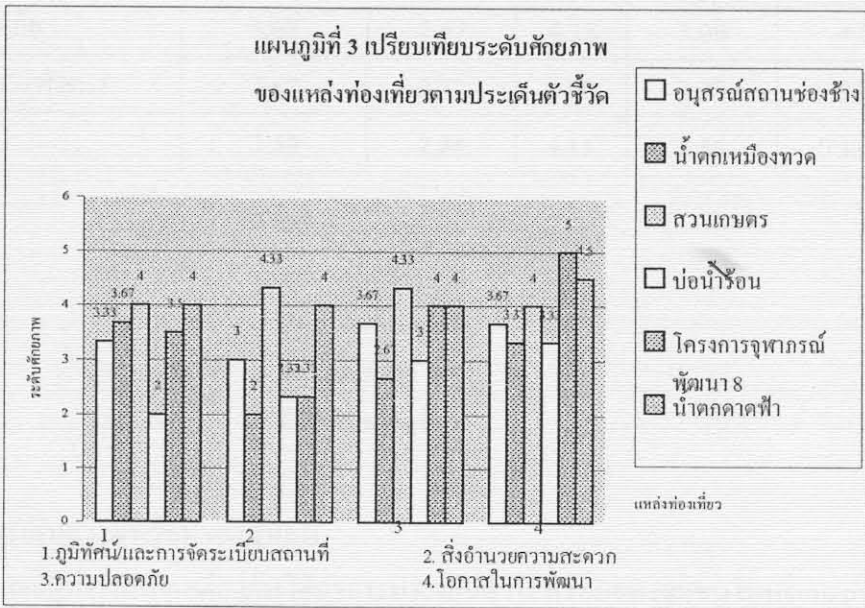


2. แหล่งท่องเที่ยวที่สะดวกต่อการเข้าถึงมากที่สุด คือ สวนเกษตร ส่วนแหล่งท่องเที่ยวอื่น ๆ มีความสะดวกในการเข้าถึงในระดับที่แตกต่างกัน โดยน้ำตกเหมืองทวดสามารถเข้าถึงได้ยากที่สุดตามแผนภูมิที่ 2



3. ด้านอื่น ๆ ซึ่งประกอบด้วย

- ด้านภูมิทัศน์/และการจัดระเบียบสถานที่ พบว่า แหล่งท่องเที่ยวที่มีศักยภาพสูงสุด คือ สวนเกษตรและน้ำตกคาคพ่า
- ด้านสิ่งอำนวยความสะดวกแหล่งท่องเที่ยวที่มีศักยภาพมากที่สุด คือ สวนเกษตร
- ด้านความปลอดภัยแหล่งท่องเที่ยวที่มีศักยภาพมากที่สุด คือ สวนเกษตร
- ด้านโอกาสในการพัฒนาแหล่งท่องเที่ยวที่มีศักยภาพมากที่สุด คือ โครงการจุฬาภรณ์พัฒนา 8



โดยสรุปคณะผู้ประเมินจากการเดินทางสำรวจเบื้องต้นมีความเห็นว่า

1. แหล่งท่องเที่ยวที่มีศักยภาพมากที่สุด คือ สวนเกษตร และน้ำตกคาคพ่า
2. แหล่งท่องเที่ยวที่มีศักยภาพในระดับมาก ประกอบด้วย โครงการจุฬาภรณ์พัฒนา 8 และอนุสรณ์สถานช่องซ้าง
3. แหล่งท่องเที่ยวที่มีศักยภาพปานกลาง ประกอบด้วย น้ำตกเหมืองทวด และบ่อน้ำร้อน

ตารางที่ 1 : ประเมินศักยภาพของแหล่งท่องเที่ยว

แหล่งท่องเที่ยว ด้าน ศักยภาพ	อนุสรณ์สถาน ช่องช้าง	น้ำตก เหมืองทวด	สวน เกษตร	บ่อ น้ำร้อน	โครงการ จุฬารักษ์ พัฒนา 8	น้ำตก ดาดฟ้า
ความน่าสนใจ	3.33	3.67	4.00	2.00	3.50	4.00
ความสะดวกในการเข้าถึง	4.00	2.67	4.33	3.00	4.00	4.00
สิ่งอำนวยความสะดวก	3.00	2.00	4.33	2.33	2.33	4.00
ความปลอดภัย	3.67	2.67	4.33	3.00	4.00	4.00
โอกาสในการพัฒนา	3.67	3.33	4.00	3.33	5.00	4.50
เฉลี่ยรวม	3.50	2.84	4.11	2.56	3.64	4.00

- หมายเหตุ
- 0 – 1.00 มีศักยภาพน้อยมาก
 - 1.01 – 2.00 มีศักยภาพน้อย
 - 2.01 – 3.00 มีศักยภาพปานกลาง
 - 3.01 – 4.00 มีศักยภาพมาก
 - 4.01 – 5.00 มีศักยภาพมากที่สุด

ค. การประเมินความพร้อมของชุมชน

คณะผู้ประเมินชุดเดียวกันได้ทำการประเมินความพร้อมของชุมชนในบริเวณแหล่งท่องเที่ยวที่ทำการสำรวจและมีความเห็น ดังนี้

1. แหล่งท่องเที่ยวในเขตเทศบาลเมืองนาสาร มีระดับความพร้อมของชุมชนในด้านต่าง ๆ ดังนี้

1.1. มีความพร้อมด้านการต้อนรับ ในระดับมากที่สุด

1.2. ชุมชนมีความพร้อมในการพัฒนาการท่องเที่ยวด้านการมีผู้รับผิดชอบที่ชัดเจน

ด้านการมีแผนพัฒนาการท่องเที่ยวของชุมชน และด้านมาตรการในการรักษาความปลอดภัยในระดับมาก

1.3. มีความพร้อมด้านการมีส่วนร่วมของชุมชน ด้านการจัดให้มีศูนย์ข้อมูลแก่นักท่องเที่ยวและด้านการบริการอาหาร ในระดับปานกลาง

2. แหล่งท่องเที่ยวในเขต อบต.พรุที

2.1. มีความพร้อมด้านมาตรการในการรักษาความปลอดภัยในระดับมากที่สุด

- 2.2. ชุมชนมีความพร้อมในการพัฒนาการท่องเที่ยวด้านการมีผู้รับผิดชอบที่ชัดเจน และการต้อนรับในระดับมาก
- 2.3. มีความพร้อมด้านการมีแผนพัฒนาการท่องเที่ยวของชุมชนในระดับปานกลาง
- 2.4. มีความพร้อมด้านการมีส่วนร่วมของชุมชน ด้านการจัดให้มีศูนย์ข้อมูลแก่นักท่องเที่ยวในระดับน้อย
3. แหล่งท่องเที่ยวในเขต อบต. เพิ่มพูนทรัพย์
- 3.1. มีความพร้อมด้านมาตรการในการรักษาความปลอดภัยในระดับมากที่สุด
- 3.2. ชุมชนมีความพร้อมในการพัฒนาการท่องเที่ยวในการมีผู้รับผิดชอบที่ชัดเจน และการต้อนรับอยู่ในระดับมาก
- 3.3. มีความพร้อมด้านการมีแผนพัฒนาการท่องเที่ยวของชุมชน และด้านการบริการอาหารในระดับปานกลาง
- 3.4. มีความพร้อมด้านการมีส่วนร่วมของชุมชนในระดับน้อย
4. แหล่งท่องเที่ยวในเขต อบต. ลำพูน และ ไกล่เคียง
- 4.1. มีความพร้อมด้านมาตรการในการรักษาความปลอดภัยอยู่ในระดับมากที่สุด
- 4.2. ชุมชนมีความพร้อมในการพัฒนาการท่องเที่ยวด้านการมีผู้รับผิดชอบที่ชัดเจน และการต้อนรับในระดับมาก
- 4.3. มีความพร้อมด้านการมีแผนพัฒนาการท่องเที่ยวของชุมชนและด้านการมีส่วนร่วมของชุมชนในระดับปานกลาง
- 4.4. มีความพร้อมด้านการจัดให้มีศูนย์ข้อมูลแก่นักท่องเที่ยวในระดับน้อย
- 4.5. มีความพร้อมด้านการบริการอาหารอยู่ในระดับน้อยที่สุด

โดยภาพรวมแต่ละพื้นที่ที่มีความพร้อมด้านต่าง ๆ ในระดับมาก โดยมีความแตกต่างกันเล็กน้อย ดังปรากฏในตารางที่ 2 และการเปรียบเทียบในแผนภูมิที่ 4

ตารางที่ 2 : ประเมินศักยภาพความพร้อมของชุมชนในการพัฒนาการท่องเที่ยว

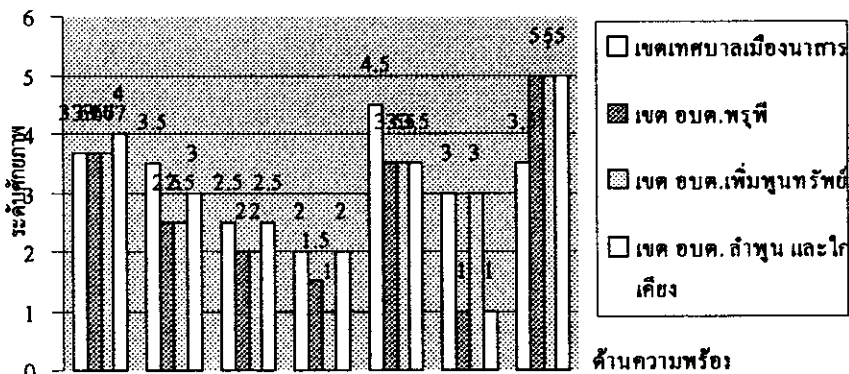
แหล่งท่องเที่ยว	เขตเทศบาล เมืองนาสาร	เขต อบต.พรุที	เขต อบต. เพิ่มพูนทรัพย์	เขต อบต.ลำพูน และไกล่เคียง
ด้านความพร้อม				
การมีผู้รับผิดชอบ ที่ชัดเจน	3.67	3.67	3.67	4.00

แหล่งท่องเที่ยว ด้านความพร้อม	เขตเทศบาล เมืองนาสาร	เขต อบต.พรวที	เขต อบต. เพิ่มพูนทรัพย์	เขต อบต.ลำพูน และไถ่เคียง
การมีแผนพัฒนาการ ท่องเที่ยวของชุมชน	3.50	2.50	2.50	3.00
การมีส่วนร่วม ของชุมชน	2.50	2.00	2.00	2.50
การจัดให้มีศูนย์ข้อมูล แก่นักท่องเที่ยว	2.00	1.50	1.00	2.00
การต้อนรับ	4.50	3.50	3.50	3.50
การบริการอาหาร	3.00	1.00	3.00	1.00
มาตรการในการรักษา ความปลอดภัย	3.50	5.00	5.00	5.00
เฉลี่ยรวม	3.78	3.20	3.45	3.50

หมายเหตุ	0 – 1.00	มีศักยภาพน้อยมาก
	1.01 – 2.00	มีศักยภาพน้อย
	2.01 – 3.00	มีศักยภาพปานกลาง
	3.01 – 4.00	มีศักยภาพมาก
	4.01 – 5.00	มีศักยภาพมากที่สุด

แผนภูมิที่ 4 เปรียบเทียบความพร้อมของชุมชน

ในการพัฒนาการท่องเที่ยว



- 1.การมีผู้รับผิดชอบที่ชัดเจน 2.การมีแผนพัฒนาการท่องเที่ยวของชุมชน 3.การมีส่วนร่วมของชุมชน
4. การจัดให้มีศูนย์ข้อมูลแก่นักท่องเที่ยว 5. การต้อนรับ 6.การบริการอาหาร 7.มาตรการความปลอดภัย

ความเห็นและข้อเสนอแนะอื่น

1. ด้านการบริหารจัดการท่องเที่ยว

- อบต.ของแต่ละพื้นที่ ที่มีสถานท่องเที่ยวควรร่วมมือกันในการจัดการบริหารการท่องเที่ยว

ท่องเที่ยว

- ควรให้เจ้าหน้าที่อุทยานป่าไม้วางแผนงานร่วมกันกับ อบต. แต่ละพื้นที่ ที่มีสถานท่องเที่ยว

ท่องเที่ยว

2. ด้านการบริการ

- เจ้าหน้าที่อุทยานทุกแห่ง ให้บริการข้อมูล และอำนวยความสะดวก

3. ด้านการพัฒนาแหล่งท่องเที่ยว

- แต่ละพื้นที่ควรมีการพัฒนาทั้งทางด้านความสะอาด ความปลอดภัย และการให้ข้อมูล

ข่าวสาร

- สถานที่ท่องเที่ยว บ่อน้ำร้อน ควรมีการพัฒนาเส้นทางให้สะดวกกว่านี้
- สถานที่ท่องเที่ยว น้ำตกคาค่าและน้ำตกเหมืองทวด ควรจัดที่นั่งขยะให้มากกว่านี้
- โครงการจุฬารักษ์ ที่ศาลาทรงงาน ควรมีการปรับปรุงดูแลรักษาให้มากกว่านี้

4. ด้านการจัดสิ่งอำนวยความสะดวกต่างๆทางการท่องเที่ยว

- สถานที่ท่องเที่ยวทุกแห่งควรมีห้องน้ำที่สะอาด และมีน้ำเพื่ออุปโภค

5. ด้านอื่นๆ

- เอกสารและสถานที่ท่องเที่ยวต่างๆควรมีคำอธิบายเป็นภาษาอังกฤษด้วย
- ควรมีกิจกรรมเสริม อย่างเช่น การล่องแพ เรือแคนู ล่องคลองฉวาง และคลองอื่น ๆ ที่มีธรรมชาติสวยงามทั้ง 2 ฝั่ง ซึ่งในช่วงน้ำหลากสามารถทำกิจกรรมได้
- ต้องการให้คนในท้องถิ่นมีส่วนร่วมมากกว่านี้

จากข้อมูลข้างต้น ทำให้ทราบว่าอำเภอบ้านนาสารมีศักยภาพทางการท่องเที่ยวทั้งในด้านการท่องเที่ยวเชิงเกษตรและการท่องเที่ยวในแหล่งท่องเที่ยวชมธรรมชาติ โดยแหล่งท่องเที่ยวที่มีศักยภาพสูงประกอบด้วย อนุสรณ์สถานช่องซ้าง น้ำตกเหมืองทวด สวนเกษตร โครงการจุฬารักษ์พัฒนา 8 และน้ำตกคาดฟ้า

นอกจากนี้คณะผู้วิจัยได้ทำการประเมินศักยภาพแหล่งท่องเที่ยวเพิ่มเติม พบว่าแหล่งท่องเที่ยวที่มีศักยภาพสูงยังมีถ้ำขมิ้นและกลุ่มอาชีพในชุมชน โดยเฉพาะกลุ่มผลิตผีเสื้อจากใบยางพารา

ง. สรุปผล

จากการดำเนินโครงการวิจัยเพื่อประเมินศักยภาพการท่องเที่ยวเชิงเกษตรในอำเภอบ้านนาสาร ในระยะที่ 1 (พฤศจิกายน 2546 – มิถุนายน 2547) พบว่าอำเภอบ้านนาสารมีศักยภาพในการพัฒนาการท่องเที่ยวเชิงเกษตรและการท่องเที่ยวชมธรรมชาติ สวนเกษตรที่นักท่องเที่ยวทดลองเข้าชมมีความน่าสนใจในระดับมากที่สุด และยังมีแหล่งท่องเที่ยวด้านอื่นๆ ที่น่าสนใจและหลากหลายประเภท ทั้งประเภทธรรมชาติ ประเภทแหล่งประวัติศาสตร์และวัฒนธรรม และยังมีสถานที่ท่องเที่ยวที่ได้สร้างขึ้นในภายหลัง โดยแหล่งท่องเที่ยวที่มีศักยภาพสูงในแต่ละประเภท ประกอบด้วย

ประเภทสวนเกษตร ประกอบด้วย สวนส้ม โชกุน และสวนสละอาทิตย์

ประเภทธรรมชาติ ประกอบด้วย ถ้ำขมิ้น และน้ำตกคาดฟ้า

ประเภทประวัติศาสตร์และวัฒนธรรม ประกอบด้วย กลุ่มผลิตผีเสื้อจากใบยางพารา

และอนุสรณ์สถานช่องซ้าง

ในส่วนความพร้อมของชุมชนและสวนเกษตร โครงการวิจัยได้ถ่ายทอดความรู้ด้านการท่องเที่ยวเชิงเกษตรและการท่องเที่ยวชมชุมชนให้กับเกษตรกรผู้เป็นเจ้าของสวน ทำให้ได้เจ้าของสวนสนใจเข้าร่วมจัดท่องเที่ยวเชิงเกษตรจำนวน 10 ราย ดังนี้

1. คุณสัตย์ชัย สอนธนวิชัย
2. คุณจิรา ประเสริฐเพชรรมณี
3. คุณชงยุทธ กิ่งเพชร
4. คุณเลิศชัย เกษกถ้ำ

5. คุณยี่ไถ่ คุณยาสิทธิพร
6. คุณสุพิศ เกษกกล้า
7. คุณวรรณิ เกษกกล้า
8. นายธวัชชัย สมเกียรติกุล
9. นายอาทิตย์ มติธรรม
10. สวนอนันต์

ในส่วนของการขยายกลุ่มแกนนำ ได้ประสานกับองค์กรปกครองส่วนท้องถิ่นต่าง ๆ ในพื้นที่ ดำเนินการ ตลอดจนกลุ่มผู้ประกอบการร้านค้า และกลุ่มผู้สนใจด้านการท่องเที่ยว ปรากฏมีกลุ่มแกนนำที่ สนใจเพิ่มเติม ดังนี้

1. นางศุภมาส กุศลกรรมบท
2. นายอนุโรจน์ เอ็มสวัสดิ์
3. นายจุกออน ชินธเนศ
4. นายเล็ก กุลวดีวงศ์
5. นายบุญชัย ตันสกุล
6. นายมนตรี ตรีทัศน์
7. นายกเทศมนตรีเทศบาลเมืองนาสาร (นายโกศล สุทรางกูร)
8. นายกองจัดการบริหารส่วนตำบลพรุณี (นายสุกมล จงจิตร)
9. สมาชิกสภาองค์การบริหารส่วนจังหวัดเขตบ้านนาสาร (นายก่อเกียรติ อินทร์)
10. คณะเจ้าหน้าที่อุทยานแห่งชาติได้ร่วมเย็น

ในระหว่างดำเนินงานการวิจัย นอกจากการทำความเข้าใจกับกลุ่มเจ้าของสวน กลุ่มแกนนำใน พื้นที่แล้ว ยังขยายความเข้าใจแก่นักเรียนโรงเรียนบ้านนาสาร และนักเรียนโรงเรียนวัดเขาพระนัม จำนวน 39 คน และจะได้อบรมให้ความรู้ด้านต่าง ๆ เพิ่มเติมแก่ประชาชนในพื้นที่เป้าหมาย และผู้รับผิดชอบการท่องเที่ยวด้านต่าง ๆ ในโอกาสต่อไป

จากการทดลองท่องเที่ยว ปรากฏชัดว่า นอกจากจะเป็นการเพิ่มรายได้ให้กับเกษตรกรเจ้าของ สวนแล้ว ยังเป็นการแก้ไขปัญหาราคาผลไม้ตกต่ำ เนื่องจากเกษตรกรสามารถจำหน่ายผลผลิตให้กับ ผู้บริโภคได้โดยตรง ทำให้จำหน่ายได้ราคาที่ดีขึ้นและการจำหน่ายผลไม้ให้กับนักท่องเที่ยวสามารถ จำหน่ายได้โดยไม่ต้องคัดขนาดของผลไม้ นอกจากนี้การท่องเที่ยวยังสามารถกระจายรายได้สู่ส่วนอื่น ๆ ของชุมชนได้อีกด้วย

จ. ข้อเสนอแนะ

เพื่อให้การท่องเที่ยวของอำเภอบ้านนาสารมีความพร้อมยิ่งขึ้น จึงควร ได้มีการศึกษาและพัฒนาในด้านต่างๆ เพิ่มเติม ดังนี้

1. ด้านการเตรียมและการจัดการสวน

แม้ว่าสวนเกษตรที่เข้าร่วมโครงการจะมีความสวยงามทางธรรมชาติและภูมิทัศน์ แต่ยังขาดการจัดการสวนเพื่อรองรับการท่องเที่ยวสวนเกษตรในโครงการท่องเที่ยวควร ได้ปรับปรุงเพิ่มเติมในด้านต่างๆ ดังนี้

1.1. สร้างความหลากหลายของพันธุ์พืชในสวนเกษตร

1.2. จัดแต่งสวนให้เรียบร้อย สวยงาม จัดทำแนวทางเดินสำหรับการเข้าศึกษา และเยี่ยมชมสวน

1.3. จัดการขยะ โดยเฉพาะภาชนะบรรจุสารเคมี และยาปราบศัตรูพืชที่ใช้แล้วให้อยู่ในที่เหมาะสม ห่างไกลจากเส้นทางเดิน

1.4. เตรียมผลิตภัณฑ์ ผลิตภัณฑ์ และพันธุ์พืชต่าง ๆ จำหน่ายแก่นักท่องเที่ยว นอกเหนือจากผลไม้ตามปกติจากสวน

1.5. จัดสถานที่สำหรับต้อนรับ ให้บริการและพักผ่อนแก่นักท่องเที่ยวที่ชัดเจน

1.6. เตรียมบุคลากรที่มีความรู้ และทักษะ ในการต้อนรับ ให้ความรู้ และนำนักท่องเที่ยวชมสวน

2. ด้านการบริหารจัดการ

แม้ว่าเจ้าของสวนเกษตรหลายรายมีความสนใจเข้าร่วม โครงการและยินดีต้อนรับนักท่องเที่ยว แต่เจ้าของสวน ไม่มีเวลาและความพร้อมที่จะรับผิดชอบการบริหาร และการจัดการท่องเที่ยวของชุมชน จึงเป็นความจำเป็นเร่งด่วนที่จะต้องหารูปแบบ วิธีการ บุคคล หรือองค์กรที่จะรับผิดชอบการบริหารการท่องเที่ยวของอำเภอบ้านนาสารที่ชัดเจนเป็นรูปธรรมต่อไป

3. ด้านการให้บริการทางการท่องเที่ยว

จากการที่ขาดองค์กรและบุคคลรับผิดชอบการบริหารจัดการการท่องเที่ยว จึงทำให้ขาดความพร้อมในการต้อนรับ ดูแล และให้บริการแก่นักท่องเที่ยวอย่างเป็นระบบ และมีคุณภาพ จึงจำเป็นเร่งด่วนที่จะต้องดำเนินการเตรียมความพร้อมด้านการบริการนักท่องเที่ยว เช่น

3.1. การจัดศูนย์ประสานงาน และการต้อนรับนักท่องเที่ยว

3.2. การจัดพาหนะ และให้บริการขนส่ง

3.3. การจัดมัคคุเทศก์เพื่อนำเที่ยว

3.4. การจัดบริการอาหารทั้งรายการอาหาร และสถานที่รับประทานอาหาร

3.5. การจัดสร้าง และเตรียมการด้านที่พักค้างคืนของนักท่องเที่ยว

3.6. การดูแลความปลอดภัยแก่นักท่องเที่ยว

4. ด้านการเชื่อมโยงเส้นทางและกิจกรรมการท่องเที่ยว

แหล่งท่องเที่ยวในเขตอำเภอบ้านนาสารอยู่ในความรับผิดชอบของหลายพื้นที่ โดยส่วนใหญ่ตั้งอยู่ในเขตอุทยานแห่งชาติได้ร่วมนั้น และส่วนที่เหลืออยู่ในความรับผิดชอบของเทศบาล และองค์การบริหารส่วนตำบล 4 - 5 แห่ง การเชื่อมโยงและสร้างระบบที่เป็นเอกภาพรองรับการท่องเที่ยวจึงเป็นสิ่งที่ควรดำเนินการให้เรียบร้อยโดยเร็ว

นอกจากนี้ยังมีแหล่งท่องเที่ยวในอำเภอใกล้เคียงอีกจำนวนหนึ่ง การเชื่อมโยงเส้นทางและกิจกรรมการท่องเที่ยวจะเป็นการเพิ่มศักยภาพการท่องเที่ยวของพื้นที่ต่าง ๆ ให้สูงขึ้น

5. ด้านการพัฒนาและจัดเตรียมแหล่งท่องเที่ยวใหม่

นอกจากแหล่งท่องเที่ยวที่ได้เปิดให้บริการ และได้ทดลองท่องเที่ยวแล้ว อำเภอบ้านนาสารยังมีแหล่งท่องเที่ยวอื่น ๆ ที่อาจทำเป็นแหล่งท่องเที่ยวได้เพิ่มเติม เช่น เขมืองแรยิปซั่ม สวนเกษตรในเขตเมือง ค่ายและฐานการต่อสู้ของพรรคคอมมิวนิสต์แห่งประเทศไทย (ค่าย 508) การล่องแก่งคลองลำพูน ซึ่งควรจะได้มีการศึกษา และพัฒนาเป็นแหล่งท่องเที่ยวต่อไป

การศึกษาและถ่ายทอดเทคโนโลยีสู่ชุมชนในปีแรก พบว่าอำเภอบ้านนาสารมีศักยภาพทางการท่องเที่ยว แต่ยังขาดระบบในด้านการบริหาร การให้บริการทางการท่องเที่ยว และการวางแผนการพัฒนาการท่องเที่ยว เพื่อให้การพัฒนาการท่องเที่ยวสามารถดำเนินการได้อย่างมีคุณภาพและประสิทธิภาพ เกิดประโยชน์แก่ประชาชนท้องถิ่น สามารถแก้ปัญหาราคาผลไม้ตกต่ำ และเสริมสร้างเศรษฐกิจของท้องถิ่นให้เข้มแข็งได้ตามเป้าหมาย จึงยังต้องมีการศึกษาวิจัยและถ่ายทอดเทคโนโลยีสู่ชุมชนอย่างต่อเนื่องควบคู่กับการเตรียมความพร้อมด้านต่าง ๆ ของชุมชนและหน่วยงานที่รับผิดชอบ