

บทที่ 3

การดำเนินงานและผลการศึกษา

โครงการวิจัยและถ่ายทอดเทคโนโลยีเพื่อพัฒนาการจัดการท่องเที่ยวเชิงเกษตรในอำเภอบ้านนาสาร จังหวัดสุราษฎร์ธานี เริ่มดำเนินการในเดือนกรกฎาคม พ.ศ. 2547 ซึ่งระยะแรกได้มีการประสานเพื่อเตรียมความพร้อมของชุมชน ตลอดจนหน่วยงานต่าง ๆ หลังจากนั้นได้ดำเนินการถ่ายทอดเทคโนโลยี และวิจัยเพื่อพัฒนาระบบบริหารและการตลาด โดยได้ดำเนินงานร่วมกับชุมชนในโอกาสและระยะเวลา ดังนี้

1. วันที่ 12 ตุลาคม 2547 ประชุมวางแผนเพื่อพัฒนาการท่องเที่ยวอำเภอบ้านนาสาร ซึ่งผลการประชุม ได้สรุปแนวทางการพัฒนาการท่องเที่ยว การพัฒนาด้านสิ่งอำนวยความสะดวก และการเตรียมพร้อมด้านต่าง ๆ ประกอบด้วย

1.1. กำหนดนโยบายและร่างแผนการพัฒนาแหล่งท่องเที่ยวโดยผู้ที่เกี่ยวข้อง

1.2. แบ่งหน้าที่รับผิดชอบในการบริหารจัดการ โดยแบ่งออกเป็น 2 ส่วน นั่นคือ ภาครัฐ

และภาคเอกชน

1.3. การเตรียมความพร้อมในด้านอื่นบริการ และจัดการสิ่งแวดล้อม

ส่วนความเห็นอื่น ๆ ปรากฏในรายงานสรุปการประชุมในภาคผนวก ข

2. ปรึกษาหารือกับนายอำเภอบ้านนาสาร เพื่อหาผู้รับผิดชอบในการพัฒนาการท่องเที่ยว จึงมีการแต่งตั้งคณะทำงานเพื่อวางแผนการพัฒนาการท่องเที่ยวอำเภอบ้านนาสาร โดยมีนายกเทศมนตรีเทศบาลเมืองนาสาร เป็นประธานคณะทำงาน ซึ่งคำสั่งแต่งตั้งคณะทำงานปรากฏในภาคผนวก ค

3. วันที่ 24 พฤศจิกายน 2547 เพื่อให้คณะทำงานเห็นรูปแบบการจัดการจัดการที่เป็นรูปธรรมที่ชัดเจน พร้อมทั้งเป็นแนวทางในการจัดการท่องเที่ยวอำเภอบ้านนาสาร จึงได้จัดให้มีการศึกษาดูงานที่บ้านถ้ำผึ้ง ตำบลต้นขน อำเภอนม จังหวัดสุราษฎร์ธานี

4. วันที่ 29 พฤศจิกายน 2547 ทำการประชุมผู้เดินทางไปศึกษาดูงาน ณ บ้านถ้ำผึ้ง ตำบลต้นขน อำเภอนม จังหวัดสุราษฎร์ธานี ร่วมกับคณะกรรมการและฝ่ายต่าง ๆ ที่เกี่ยวข้องกับการพัฒนาการท่องเที่ยวอำเภอบ้านนาสารและผู้นำชุมชน เพื่อระดมความคิดร่วมกันในการกำหนดแนวทางในการพัฒนาและบริหารการท่องเที่ยวอำเภอบ้านนาสาร ผลการประชุมปรากฏในภาคผนวก ง

5. อบรมชุมัคคุเทศก์ เพื่อเตรียมความพร้อมในการให้บริการด้านการนำเที่ยว โดยได้มีการจัดอบรมชุมัคคุเทศก์ขึ้น ในวันที่ 5 – 6 ธันวาคม 2547 ณ โรงเรียนบ้านนาสาร กำหนดการอบรมชุมัคคุเทศก์ปรากฏในภาคผนวก จ

6. ทำการวิจัยหากกลยุทธ์ทางการตลาดและการส่งเสริมการขาย ซึ่งคณะผู้วิจัยได้ทำการสำรวจความคิดเห็นของนักท่องเที่ยวที่เดินทางมาท่องเที่ยวในเขตอำเภอบ้านนาสารรวม 6 ครั้ง ประกอบด้วย

6.1. นักท่องเที่ยวในงานนาสารฟู๊ดเฟร์ระหว่างวันที่ 20 – 26 ธันวาคม 2547 (รายละเอียด ปรากฏในภาคผนวก ฉ-1)

6.2. สอบถามความคิดเห็นนักท่องเที่ยว ณ ถ้ำขมิ้น ตั้งแต่ปลายเดือนธันวาคม 2547-เดือนกุมภาพันธ์ 2548 (ปรากฏผลการสำรวจในภาคผนวก ฉ – 4)

6.3. สอบถามความคิดเห็นนักท่องเที่ยวที่เดินทางมาท่องเที่ยวอำเภอบ้านนาสาร ในวันที่ 19 มีนาคม 2548 (ปรากฏผลการสำรวจในภาคผนวก ฉ – 8)

6.4. สอบถามความคิดเห็นนักท่องเที่ยวที่เดินทางมาท่องเที่ยวอำเภอบ้านนาสาร ในวันที่ 3 เมษายน 2548 (ปรากฏผลการสำรวจในภาคผนวก ฉ – 12)

6.5. สอบถามความคิดเห็นนักท่องเที่ยวที่เดินทางมาท่องเที่ยวอำเภอบ้านนาสาร ในวันที่ 30 เมษายน 2548 (ปรากฏผลการสำรวจในภาคผนวก ฉ – 15)

6.6. สอบถามนักท่องเที่ยวที่เดินทางมายังน้ำตกคาดฟ้าในเดือนพฤษภาคม 2548 (รายละเอียดปรากฏในภาคผนวก ฉ - 18)

7. ประชุมจัดแผนพัฒนาการท่องเที่ยวอำเภอบ้านนาสาร จำนวนหลายครั้ง ดังนี้

7.1. วันที่ 1 เมษายน 2548 ประชุมคณะกรรมการการท่องเที่ยว ณ ห้องโสตทัศนศึกษา โรงเรียนบ้านนาสาร ทำให้ได้วัตถุประสงค์ ทิศทาง แนวทางในการพัฒนาการท่องเที่ยวอำเภอบ้านนาสาร (รายละเอียดปรากฏในภาคผนวก ช)

7.2. วันที่ 22 พฤษภาคม 2548 ประชุมคณะทำงานขกร่างแผนยุทธศาสตร์การพัฒนการท่องเที่ยว

7.3. วันที่ 26 พฤษภาคม 2548 ประชุมคณะกรรมการการท่องเที่ยวพิจารณาร่างแผนยุทธศาสตร์ กำหนดผู้รับผิดชอบงานต่าง ๆ และมอบหมายในการจัดทำรายละเอียดโครงการต่าง ๆ ที่สนับสนุนกลยุทธ์

7.4. วันที่ 14 มิถุนายน 2548 ประชุมคณะกรรมการพัฒนาการท่องเที่ยวพิจารณาเห็นชอบแผนยุทธศาสตร์ โครงการและงบประมาณ

ผลการศึกษา

ก. ด้านศักยภาพและความน่าสนใจของแหล่งท่องเที่ยว

จากการสำรวจโดยใช้แบบสอบถามนักท่องเที่ยวที่เดินทางไปยังอำเภอบ้านนาสารทั้งประเภทนักท่องเที่ยวในพื้นที่ และนักท่องเที่ยวทั่วไป พบว่า อำเภอบ้านนาสารมีศักยภาพทางการท่องเที่ยวสูง ซึ่งเป็นการยืนยันผลการศึกษาในระยะที่ 1 ของโครงการ โดยนักท่องเที่ยวได้มีความเห็นในประเด็นต่าง ๆ ที่สนับสนุนข้อสรุปดังกล่าว ดังนี้

1. ด้านศักยภาพของแหล่งท่องเที่ยว

นักท่องเที่ยวซึ่งได้ทำการสำรวจความคิดเห็นเมื่อระหว่างวันที่ 20 – 26 ธันวาคม 2547 ระหว่างเดือน ธันวาคม 2547 – กุมภาพันธ์ 2548 และ ระหว่างวันที่ 1 – 31 พฤษภาคม 2548 เห็นว่าอำเภอบ้านนาสารมีศักยภาพทางการท่องเที่ยวสูง โดยนักท่องเที่ยวเห็นว่ามีศักยภาพสูงมากร้อยละ 46.62 และมากที่สุดร้อยละ 28.04

ตารางที่ 3 : แสดงศักยภาพแหล่งท่องเที่ยวของนักท่องเที่ยวแต่ละกลุ่ม

กลุ่มนักท่องเที่ยว	จำนวน (คน)	ระดับศักยภาพ			
		น้อยที่สุด	น้อย	มาก	มากที่สุด
1) กลุ่มที่ 1 ระหว่าง วันที่ 20 – 26 ธันวาคม 2547	129	-	22.48	50.39	27.13
2) กลุ่มที่ 2 ระหว่างเดือน ธันวาคม 2547 – กุมภาพันธ์ 2548	229	-	25.77	42.79	31.44
3) กลุ่มที่ 3 ระหว่างวันที่ 1 – 31 พฤษภาคม 2548	90	5.55	22.22	46.67	25.56
เฉลี่ย	-	1.85	23.49	46.62	28.04

2. ด้านแหล่งท่องเที่ยวที่น่าสนใจ

จากการสอบถามพบว่า แหล่งท่องเที่ยวที่น่าสนใจมาก เสมือนเป็นแม่เหล็กในการดึงดูดให้คนอยากไปท่องเที่ยวบ้านนาสารมี 2 แห่ง คือ

1. น้ำตกคาค่า

2. ถ้ำขมิ้น

นอกจากนี้ยังมีแหล่งท่องเที่ยว ซึ่งมีความน่าสนใจในระดับรองจำนวน 5 แห่งประกอบด้วย

1. เขาหนองและสันเขิน
2. สวนสละอาทิตย์
3. สวนผลไม้หลักในพื้นที่
4. สวนส้มโชกุน
5. น้ำตกเหมืองทวด

ส่วนแหล่งท่องเที่ยวอื่น ๆ ที่มีในปัจจุบันยังขาดการพัฒนาเสริมศักยภาพ อาจจัดเป็นแหล่งท่องเที่ยวเสริมในบางเส้นทางของการท่องเที่ยว โดยภาพรวมนักท่องเที่ยวมีความเห็นต่อแหล่งท่องเที่ยวต่าง ๆ ที่ได้ทำการสำรวจ ดังนี้

ตารางที่ 4 : แหล่งท่องเที่ยวที่นักท่องเที่ยวอยากไปชมมากที่สุด

(หน่วย : ร้อยละ)

แหล่งท่องเที่ยว	กลุ่มนักท่องเที่ยว			
	กลุ่มที่ 1	กลุ่มที่ 2	กลุ่มที่ 3	เฉลี่ย
ประเภทสวนเกษตร				
• สวนสละอาทิตย์	60.33	67.34	60.49	62.72
• สวนส้มโชกุน	64.67	52.84	60.83	59.45
• สวนผลไม้หลัก	55.00	62.17	69.70	62.29
ประเภทธรรมชาติ				
• ถ้ำขมิ้น	77.67	78.50	68.00	74.72
• น้ำตกคาคพ้า	80.00	84.00	87.00	83.67
• น้ำตกเหมืองทวด	63.67	56.34	56.33	58.78
• บ่อน้ำร้อน	66.67	45.50	59.72	57.30
• พืชยอดเขาหนอง	80.67	58.84	66.67	68.73

(หน่วย : ร้อยละ)

แหล่งท่องเที่ยว	กลุ่มนักท่องเที่ยว			
	กลุ่มที่ 1	กลุ่มที่ 2	กลุ่มที่ 3	เฉลี่ย
ประเภทประวัติศาสตร์ วัฒนธรรม และสร้างชิ้นใหม่				
• อนุสรณ์สถานช่องซ้าง	38.67	47.17	49.02	44.95
• กลุ่มผลิตภัณฑ์ที่ผลิตจากใบยางพารา	33.33	40.00	50.00	41.11
• โครงการอุทยานพัฒนา 8	36.00	42.17	40.00	39.39

ข. ข้อมูลความพร้อมของชุมชนในการให้บริการทางการท่องเที่ยว

จากการประเมินความพึงพอใจของนักท่องเที่ยวกลุ่มต่าง ๆ ที่เดินทางไปท่องเที่ยวอำเภอบ้านนาสารตามโปรแกรมการท่องเที่ยวที่กำหนดจำนวน 3 รายการ ประกอบด้วย

1. นักท่องเที่ยวที่เดินทางมาท่องเที่ยวอำเภอบ้านนาสาร ในวันที่ 19 มีนาคม 2548
2. นักท่องเที่ยวที่เดินทางมาท่องเที่ยวอำเภอบ้านนาสาร ในวันที่ 3 เมษายน 2548
3. นักท่องเที่ยวที่เดินทางมาท่องเที่ยวอำเภอบ้านนาสาร ในวันที่ 30 เมษายน 2548

พบว่านักท่องเที่ยวมีความพึงพอใจในการต้อนรับ การให้บริการต่างๆ และพึงพอใจต่อโปรแกรมและกิจกรรมการท่องเที่ยวที่จัดให้ท่องเที่ยวในระดับมาก และมากที่สุด ดังนี้

ตารางที่ 5 : แสดงความพึงพอใจของนักท่องเที่ยวด้านต่าง ๆ ในระดับมาก และมากที่สุด

รายการ	กลุ่มนักท่องเที่ยว (%)							
	กลุ่ม 1		กลุ่ม 2		กลุ่ม 3		เฉลี่ย	
	มาก	มากที่สุด	มาก	มากที่สุด	มาก	มากที่สุด	มาก	มากที่สุด
1. ด้านการต้อนรับ	57.14	42.86	66.67	33.33	61.22	36.73	61.68	37.64
2. การดูแลเอาใจใส่ของผู้นำเที่ยว	47.62	52.38	50.00	50.00	59.18	38.78	52.27	47.05
3. การให้ข้อมูลเกี่ยวกับแหล่งท่องเที่ยว	52.38	38.10	66.67	16.67	65.31	28.57	61.45	27.78

รายการ	กลุ่มนักท่องเที่ยว (%)							
	กลุ่ม 1		กลุ่ม 2		กลุ่ม 3		เฉลี่ย	
	มาก	มากที่สุด	มาก	มากที่สุด	มาก	มากที่สุด	มาก	มากที่สุด
4. การบริการอาหาร	80.96	9.52	83.33	16.67	71.43	18.37	78.57	14.85
5. การดูแลความปลอดภัย	61.90	33.34	66.67	33.33	59.18	38.78	62.58	35.15
6. ความพึงพอใจต่อโปรแกรมและ กิจกรรมการท่องเที่ยวโดยรวม	71.43	9.52	66.67	33.33	67.35	30.61	68.48	24.49
เฉลี่ย	61.905	30.95	66.67	30.555	63.945	31.97	64.17	31.16

นอกจากนี้นักท่องเที่ยวยังมีความคิดจะแนะนำผู้อื่นให้มาท่องเที่ยว และคิดจะกลับไปเที่ยวซ้ำอีก ซึ่งเป็นการแสดงถึงความน่าสนใจของแหล่งท่องเที่ยว และความพึงพอใจในการท่องเที่ยวตามข้อมูลปรากฏในตารางที่ 6

ตารางที่ 6 : แสดงความพึงพอใจของนักท่องเที่ยว

รายการ	นักท่องเที่ยว (%)			เฉลี่ย
	17 มี.ค. 2548	3 เม.ย. 2548	30 เม.ย. 2548	
1. จะแนะนำให้ผู้อื่น มาท่องเที่ยว	80.95	100	97.96	92.97
2. จะกลับมาท่องเที่ยวซ้ำ	57.15	100	91.84	82.99

จากข้อมูลดังกล่าว สะท้อนถึงความพร้อมของชุมชนในการให้บริการและการจัดกิจกรรมการท่องเที่ยว แต่ยังคงมีส่วนที่ต้องปรับปรุง พัฒนาเพิ่มเติมในด้านต่าง ๆ ตามความเห็น ดังนี้

ตารางที่ 7 : รายการที่นักท่องเที่ยวต้องการให้ปรับปรุงในระดับมากขึ้นไป

รายการ	กลุ่มนักท่องเที่ยว (%)		
	กลุ่ม 1	กลุ่ม 2	กลุ่ม 3
1. ความน่าสนใจของแหล่งท่องเที่ยว	23.81	-	6.12
2. ความสะดวกในการเข้าถึงแหล่งท่องเที่ยวแต่ละจุด	28.57	-	22.45
3. ความพร้อมด้านสถานที่บริการและสิ่งอำนวยความสะดวกพื้นฐาน	33.34	-	10.20
4. ด้านการต้อนรับ	-	-	2.05
5. การดูแลเอาใจใส่ของผู้นำเที่ยว	-	-	2.04
6. การให้ข้อมูลเกี่ยวกับแหล่งท่องเที่ยว	9.52	16.67	6.12
7. การบริการอาหาร	9.52	-	10.20
8. การบริการด้านขนส่งและยานพาหนะ	4.76	-	8.17
9. การดูแลความปลอดภัย	4.76	-	2.04

ค. การกระจายตัวและการกระจายผลประโยชน์จากการท่องเที่ยว

การดำเนินงานในระยะ 1 ปีที่ผ่านมา แม้จะประสบความสำเร็จด้านปริมาณนักท่องเที่ยว แต่การได้ประโยชน์ของพื้นที่จากการท่องเที่ยวยังอยู่ในระดับต่ำ ด้วยเหตุหลายประการ คือ

1. นักท่องเที่ยวไม่กระจายตัว โดยนักท่องเที่ยวจะกระจุกตัวใน 2 แห่ง คือ น้ำตกคาดฟ้า และ ถ้ำขมิ้น และนักท่องเที่ยวมีเป้าหมายการท่องเที่ยวเพียงเฉพาะใน 2 สถานที่ดังกล่าวเท่านั้น โดยนักท่องเที่ยวมากกว่าร้อยละ 80.36 จะไม่เดินทางต่อไปยังแหล่งท่องเที่ยวอื่น ในเขตอำเภอบ้านนาสาร ทำให้ชุมชนขาดโอกาสในการได้รับประโยชน์จากการท่องเที่ยวที่เป็นรูปธรรม

2. นักท่องเที่ยวมีกำลังซื้อน้อย ค่าใช้จ่ายน้อย โดยนักท่องเที่ยวมากกว่าร้อยละ 75.44 มีอายุต่ำกว่า 30 ปี ซึ่งนักท่องเที่ยวกลุ่มดังกล่าวส่วนใหญ่ยังอยู่ในวัยเรียน ไม่มีงานทำที่มั่นคง จึงยังไม่มีกำลังซื้อ นอกจากนี้นักท่องเที่ยวในช่วงอายุดังกล่าว ชอบการท่องเที่ยวเพื่อความสนุกสนาน จับกลุ่มดื่มเหล้า ยังขาดวุฒิภาวะ และขาดจิตสำนึกในการรักษาทรัพยากรทางการท่องเที่ยว การมีนักท่องเที่ยวในช่วงอายุดังกล่าวเป็นจำนวนมาก อาจนำไปสู่ปัญหาด้านสิ่งแวดล้อม การทะเลาะวิวาท หรือการก่อความรำคาญรบกวนนักท่องเที่ยวทั่วไปได้

3. นักท่องเที่ยวใช้บริการพื้นฐานทางการท่องเที่ยวในพื้นที่น้อย โดยเฉพาะพาหนะในการเดินทาง นักท่องเที่ยวจะใช้ยานพาหนะส่วนตัวเป็นส่วนมาก และการท่องเที่ยวเป็นหมู่คณะเกิดจากการจัดการของผู้ประกอบการภายนอก จะใช้บริการต่าง ๆ จากภายนอกเป็นหลัก โดยค่าใช้จ่ายในการท่องเที่ยวทางตรงที่ตรงกับพื้นที่เพียง 2 รายการ คือ

1. ค่าธรรมเนียมเข้าท่องเที่ยวในเขตอุทยาน ซึ่งมีอัตรา ดังนี้

ก. นักท่องเที่ยวชาวต่างชาติ คนละ 200 บาท

ข. นักท่องเที่ยวชาวไทย

ผู้ใหญ่ คนละ 20 บาท

เด็ก คนละ 10 บาท

2. ค่าอาหารกลางวัน ระหว่าง 50 – 80 บาทต่อคน

ซึ่งค่าใช้จ่ายใน 2 รายการดังกล่าว สร้างรายได้ทางตรงจากการท่องเที่ยวแก่อำเภอบ้านนาสาร ร้อยละ 18 – 19 ของรายจ่าย โดยค่าใช้จ่ายส่วนใหญ่เกิดแก่บุคคลภายนอกเขตอำเภอบ้านนาสาร ตามรายละเอียดในตารางที่ 8-9

ตารางที่ 8 : ค่าใช้จ่ายของนักท่องเที่ยวในการเดินทางไปท่องเที่ยวอำเภอบ้านนาสาร กรณีรถตู้

รายการ	จำนวน	ร้อยละ	ค่าใช้จ่ายตกในพื้นที่ (%)
1) ค่าเช่ารถพร้อมน้ำมันเชื้อเพลิง	2,000	31.75	
2) ค่าอาหารเที่ยง	1,000	15.87	✓
3) ค่าอาหารว่างและน้ำดื่ม ผ้าเย็น ระหว่างเดินทาง	300	4.76	
4) ค่าธรรมเนียมอุทยาน	180	2.86	✓
5) ค่าตอบแทนมัคคุเทศก์และพนักงาน	1,000	15.87	
6) ค่าบริการและค่าอำนวยความสะดวกของสถานประกอบการ	1,820	28.89	
รวม	6,300	100	18.73

หมายเหตุ : นักท่องเที่ยว 9 คน ต่อคัน ค่าบริการคนละ 700 บาท เป็นเงิน 6,300 บาท

ตารางที่ 9 : ค่าใช้จ่ายในการท่องเที่ยว กรณีเดินทางโดยรถปรับอากาศ

รายการ	จำนวน	ร้อยละ	ค่าใช้จ่ายตก ในทันที (%)
1) ค่าเช่ารถพร้อมน้ำมันเชื้อเพลิง	7,000	35.90	
2) ค่าอาหารเที่ยง	3,000	15.38	✓
3) ค่าอาหารว่างและน้ำดื่ม ผ้าเช็ด เดินทาง	600	3.08	
4) ค่าธรรมเนียมอุทยาน	600	3.08	✓
5) ค่าตอบแทนมัคคุเทศก์และพนักงาน	1,500	7.69	
6) ค่าบริการและค่าอำนวยความสะดวกของสถานประกอบการ	6,800	34.87	
รวม	19,500	100	18.46

หมายเหตุ : นักท่องเที่ยว 30 คน ค่าบริการคนละ 650 บาท เป็นเงิน 19,500 บาท

สาเหตุหลักที่ทำให้ค่าใช้จ่ายของนักท่องเที่ยวตกอยู่ในชุมชนน้อย เนื่องจากปัจจุบันการท่องเที่ยวอำเภอบ้านนาสารเป็นการท่องเที่ยวเพียง 1 วัน (เข้าไป - เย็นกลับ) ไม่มีการพักค้างคืนในพื้นที่ เนื่องจากขาดความพร้อมด้านที่พัก

จากข้อมูลดังกล่าว อำเภอบ้านนาสารจึงควรให้ความสำคัญเป็นพิเศษกับดำเนินกลยุทธ์ด้านตลาด เพื่อให้การท่องเที่ยวเกิดประโยชน์แก่ท้องถิ่นมากขึ้นต่อไป

ง. สถานการณ์และแนวโน้มการท่องเที่ยว

1. สถานการณ์ทั่วไป

องค์การการท่องเที่ยวโลก (World Tourism Organization : WTO) ได้พยากรณ์ว่าเมื่อถึงปี พ.ศ. 2563 จะมีนักท่องเที่ยวระหว่างประเทศจำนวน 1,600 ล้านคน ธนาคารโลกประมาณการเติบโตของประเทศกำลังพัฒนาจะเพิ่มในอัตราร้อยละ 4 ต่อปี ขณะที่ประเทศอุตสาหกรรมจะเพิ่มอัตราร้อยละ 2.5 ต่อปี โดยที่การท่องเที่ยวระยะไกลจะมีบทบาทมากขึ้น จำนวนการท่องเที่ยวเพิ่มขึ้น แต่จะใช้ระยะเวลาในแต่ละสถานที่ท่องเที่ยวน้อยลง ประเทศที่มีนักท่องเที่ยวเดินทางท่องเที่ยวต่างประเทศมากที่สุดในโลก ได้แก่ ประเทศเยอรมันนี ญี่ปุ่น สหรัฐอเมริกา ฝรั่งเศส ส่วนประเทศใหม่ ๆ ที่จะมีนักท่องเที่ยวเดินทางท่องเที่ยวต่างประเทศในระดับสูงคือ จีน และสหพันธรัฐรัสเซีย

ภูมิภาคที่มีแนวโน้มเป็นแหล่งท่องเที่ยวชดเชย คือ ภูมิภาคเอเชียตะวันออกเฉียงใต้และแปซิฟิก ซึ่งในช่วงระหว่างปี พ.ศ. 2533 – 2553 มีอัตราการเจริญเติบโตประมาณร้อยละ 6.7 ต่อปี โดยประเทศที่นักท่องเที่ยวชดเชยไปเยือน คือ จีน ฮองกง ออสเตรเลีย และนิวซีแลนด์ ทั้งนี้กลุ่มประเทศในเอเชียตะวันออกเฉียงใต้ เป็นจุดปลายทางการท่องเที่ยวที่ชวแหล่งใหม่ มีแนวโน้มเติบโตสูงขึ้นอย่างต่อเนื่อง โดยจะมีนักท่องเที่ยวคิดเป็น 1 ใน 3 ของนักท่องเที่ยวภูมิภาคเอเชียแปซิฟิก สถานที่พักผ่อนที่รวมบริการทุกอย่างไว้สถานที่เดียวกันจะได้รับความนิยมเพิ่มมากขึ้น

การเดินทางระยะไกล (Long - haul) เติบโตอย่างรวดเร็วกว่าการเดินทางระยะใกล้ (Short - haul) การเดินทางท่องเที่ยวช่วงสั้น ๆ โดยเฉพาะการท่องเที่ยวในเมืองมีการเติบโตสูง ด้านตลาดการท่องเที่ยวเพื่อสุขภาพ คนยุโรปอย่างน้อยร้อยละ 20 กำลังแสวงหาวันหยุดพักผ่อนที่มีกิจกรรมส่งเสริมสุขภาพเพิ่มมากขึ้น และยังคงมองหาสิ่งอำนวยความสะดวกด้านสุขภาพ และการออกกำลังกายที่รวมอยู่ใน Holiday resort มีตลาดโดยรวมประมาณ 15 – 17 ล้านคน/ครั้ง/ปี

แนวโน้มการท่องเที่ยวในอนาคต

1. ท่องเที่ยวบ่อยครั้งขึ้น แต่ใช้ระยะเวลาการท่องเที่ยวสั้นลง
2. สถานที่พักผ่อนที่รวมการให้บริการครบวงจร ได้รับความนิยมมากขึ้น
3. การเดินทางระยะไกลเติบโตกว่าการเดินทางระยะใกล้
4. การท่องเที่ยวในเมืองมีการเติบโตค่อนข้างสูง
5. ตลาดการท่องเที่ยวเพื่อสุขภาพเติบโตมากขึ้น

สถานการณ์และแนวโน้มการท่องเที่ยวไทย

ประเทศไทยได้ให้ความสำคัญกับการส่งเสริมและพัฒนาการท่องเที่ยวอย่างต่อเนื่องมาเป็นระยะเวลาอันยาวนานเกือบครึ่งศตวรรษ นับตั้งแต่การก่อตั้งองค์การส่งเสริมการท่องเที่ยวแห่งประเทศไทย (อศท.) เป็นการท่องเที่ยวแห่งประเทศไทย (ททท.) จนกระทั่งในปัจจุบัน ได้มีการจัดตั้งหน่วยงานที่เข้ามารับผิดชอบด้านการท่องเที่ยวเพิ่มเติม ในปี พ.ศ. 2545 ได้แก่ กระทรวงการท่องเที่ยวและกีฬา ซึ่งก่อตั้งตามพระราชบัญญัติปรับปรุง กระทรวง ทบวง กรม พ.ศ. 2545 เพื่อเป็นกลไกสำคัญในการพัฒนาเศรษฐกิจและสังคมของประเทศ มีภารกิจสำคัญในการบริหารยุทธศาสตร์การท่องเที่ยวและกีฬา ให้ขับเคลื่อนอย่างเป็นเอกภาพไปในทิศทางเดียวกัน ถือได้ว่าการท่องเที่ยวเป็นอุตสาหกรรม ที่ได้กลายมาเป็นส่วนสำคัญที่ช่วยเสริมสร้างความแข็งแกร่งทางเศรษฐกิจของประเทศ เป็นกลไกสำคัญในการสร้างรายได้เป็นเงินตราต่างประเทศอยู่ในอันดับสูงมาโดยตลอด และประเทศไทยได้รับการยอมรับให้เป็นผู้นำด้านการท่องเที่ยวในภูมิภาคเอเชียที่ประสบความสำเร็จจนกลายเป็นแบบอย่างของหลายประเทศ

อุตสาหกรรมท่องเที่ยวของไทยนับเป็นอุตสาหกรรมภาคบริการที่สามารถสร้างรายได้หลักกับประเทศเป็นจำนวนมาก จากข้อมูลของการท่องเที่ยวแห่งประเทศไทย พบว่าในปี 2503 มีจำนวน

ท่องเที่ยวชาวต่างประเทศ 81,340 คน สร้างรายได้ 196 ล้านบาท แต่ในปี 2546 มีจำนวนนักท่องเที่ยวเดินทางเข้าประเทศ 10 ล้านคน สร้างรายได้ 309,300 ล้านบาท

จะเห็นได้ว่าอุตสาหกรรมท่องเที่ยวสร้างความเจริญเติบโตทางเศรษฐกิจอย่างเห็นได้ชัด อย่างไรก็ตาม ถึงแม้ว่าอุตสาหกรรมท่องเที่ยวจะสามารถสร้างรายได้ให้กับประเทศสูง แต่ก็ยังเป็นอุตสาหกรรมที่มีความอ่อนไหวต่อผลกระทบจากเหตุการณ์ต่าง ๆ ที่เกิดขึ้นทั้งภายในและภายนอกประเทศ ซึ่งหากเป็นการเกิดวิกฤติการณ์ ตัวอย่างเช่น กรณีการเกิดไข้หวัดนก และสถานการณ์ภาคใต้จะส่งผลกระทบต่ออุตสาหกรรมท่องเที่ยวได้รับผลกระทบ ทำให้แนวโน้มการท่องเที่ยวแห่งประเทศไทยต้องปรับเป้าหมายลง เนื่องจากที่ผ่านมาพบว่านักท่องเที่ยวจากต่างประเทศมักมีความอ่อนไหวต่อสถานการณ์ต่าง ๆ ดังจะเห็นได้จากเหตุการณ์ในปี 2546 ที่มีเหตุการณ์โรค SARS หรือเหตุการณ์ก่อการร้าย เป็นต้น ทำให้จำนวนนักท่องเที่ยวและรายได้จากนักท่องเที่ยวต่างประเทศลดลงประมาณร้อยละ 10 จึงนับเป็นความท้าทายอย่างยิ่งที่จะต้องมีการวางยุทธศาสตร์ในระยะปานกลาง เพื่อเตรียมการรองรับให้อุตสาหกรรมท่องเที่ยวของไทยสามารถปรับตัวและเผชิญกับปัญหาที่มีผลกระทบต่อการท่องเที่ยวของประเทศไทยได้ในระยะยาวในขณะเดียวกันกระทรวง การท่องเที่ยวและกีฬา ได้วางเป้าหมายการเพิ่มรายได้จากการท่องเที่ยวของนักท่องเที่ยวชาวไทย โดยเน้นให้เกิดการใช้จ่ายในมูลค่าที่สูงขึ้น จากการคาดการณ์ เป้าหมายล่าสุดในปี 2546 และปี 2547 คาดว่าจะมีรายได้จากนักท่องเที่ยวของชาวไทยภายในประเทศเพิ่มขึ้นอีกประมาณร้อยละ 28.28 และร้อยละ 20.07 ตามลำดับ ซึ่งจากการคาดการณ์ผลกระทบจากเหตุการณ์ต่าง ๆ แล้วพบว่าผลกระทบต่อรายได้จากการท่องเที่ยวของนักท่องเที่ยวชาวไทยน้อยกว่ารายได้จากนักท่องเที่ยวจากต่างประเทศ โดยการกระจายรายได้ของการท่องเที่ยวของประเทศเป็นประจําเข้า - ออก ที่มีจำนวนนักท่องเที่ยวและมีรายได้

ปัจจุบันนี้เมื่อพิจารณาถึงปัจจัยด้านตัวเลขผู้เยี่ยมชม และรายได้จากการท่องเที่ยวภายในประเทศพบว่า จำนวนนักท่องเที่ยวที่เดินทางเข้ามาในประเทศนั้นเพิ่มขึ้น เนื่องจากการประชาสัมพันธ์ที่กระตุ้นให้นักท่องเที่ยวต่างชาติเดินทางเข้ามาท่องเที่ยวในประเทศอย่างสม่ำเสมอเป็นจำนวนมาก แต่ส่วนแบ่งรายได้จากการท่องเที่ยวนั้น ไม่ได้เพิ่มขึ้นตามสัดส่วนที่เพิ่มขึ้น เนื่องจากว่าการเจริญเติบโตในส่วนขอระยะเวลาพำนักเฉลี่ยและค่าใช้จ่ายเฉลี่ยต่อวันนั้นยังทรงตัว จากข้อมูลที่ศึกษาถึงการกระจายรายได้จากการท่องเที่ยวและจำนวนนักท่องเที่ยวตามกลุ่มจังหวัดนั้น พบว่า อัตราการเจริญเติบโตในจำนวนของผู้เยี่ยมชมที่เดินทางท่องเที่ยวในประเทศนั้นมีความแตกต่างกันเพียง 1.6 เท่า ในขณะที่ส่วนแบ่งรายได้จากการท่องเที่ยวนั้นมีเพียง 3 กลุ่มจังหวัด ที่มีรายได้จากการท่องเที่ยวสูงมากกว่ากลุ่มจังหวัดอื่นถึง 10 เท่า ได้แก่กลุ่มจังหวัดล้านนา กลุ่มจังหวัดในภาคตะวันออก และกลุ่มจังหวัดในภาคใต้ตอนบน แสดงให้เห็นว่านักท่องเที่ยวมีการเดินทางท่องเที่ยวในจังหวัดต่าง ๆ ทั่วไป แต่นักท่องเที่ยวที่มีการใช้จ่ายสูงนั้นมีการกระจุกตัวอยู่ที่จังหวัดสำคัญ ๆ ได้แก่ เชียงใหม่ ภูเก็ตและเกาะสมุย เพื่อให้บรรลุตามเป้าหมาย

ที่ตั้งไว้ในปี 2551 ในการเพิ่มรายได้จากการท่องเที่ยวเป็น 700,000 ล้านบาทนั้น การเพิ่มค่าใช้จ่ายเฉลี่ย และระยะเวลาพำนักของนักท่องเที่ยวจึงเป็นสิ่งสำคัญและจำเป็นต้องมีการศึกษาถึงภาพรวมด้านการท่องเที่ยวให้สามารถเสนอจุดขายที่เพิ่มทางเลือกในการท่องเที่ยวที่มากขึ้น รวมทั้งการเพิ่มมาตรฐานการบริการและบุคลากรด้านการท่องเที่ยวที่เพิ่มจำนวนนักท่องเที่ยวที่มีคุณภาพ การแบ่งให้แต่ละภาคมีการกำหนดเขตด้านการท่องเที่ยว ที่นอกจากจะเสนอทางเลือกในการท่องเที่ยวที่เชื่อมโยงในระดับกลุ่ม จังหวัดและระดับประเทศแล้ว ยังเป็นกำหนดทิศทางการลงทุนของภาครัฐและภาคเอกชนในการสร้างแม่เหล็กเพื่อการดึงดูดนักท่องเที่ยวและกระจายรายได้ให้แก่จังหวัดใกล้เคียงอีกด้วย (สำนักพัฒนาการท่องเที่ยว, 2547)

2. สถานการณ์เกี่ยวกับนักท่องเที่ยว

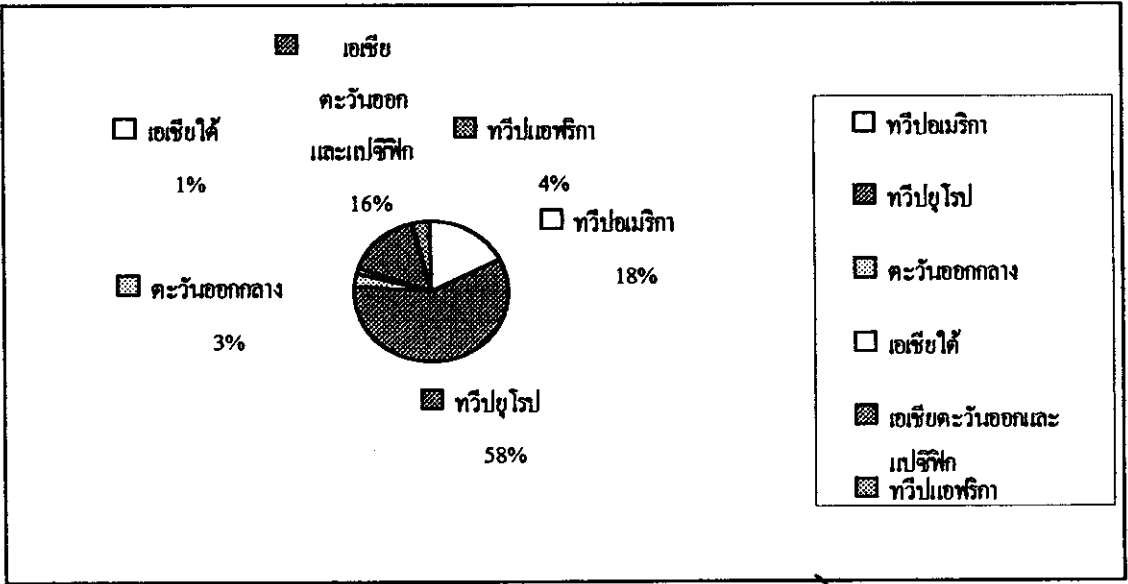
2.1. แนวโน้มการเติบโตของการท่องเที่ยวโลก

ในปี 2543 ทาง WTO (World Tourism Organization) ได้คาดการณ์ไว้ว่า ใน 20 ปีข้างหน้าการท่องเที่ยวจะเติบโตเพิ่มขึ้นอย่างรวดเร็ว ประมาณ 3 เท่าของกรท่องเที่ยวในอดีต และการท่องเที่ยวเชิงนิเวศจะเติบโตราว 25 เปอร์เซ็นต์ของอุตสาหกรรมการท่องเที่ยว (ปี 2543 นักท่องเที่ยวประมาณ 696 ล้านคน ปี 2563 นักท่องเที่ยวประมาณ 1,560 ล้านคน) คาดว่าปัจจุบันนักท่องเที่ยวเชิงนิเวศมีประมาณ 7% ของนักท่องเที่ยวทั่วโลก

2.2. การกระจายตัวของนักท่องเที่ยว

จากการศึกษาการเดินทางท่องเที่ยวในปี 2545 พบว่า นักท่องเที่ยวจากทวีปต่าง ๆ มีสัดส่วนตามแผนภูมิที่ 5

แผนภูมิที่ 5 : แสดงสัดส่วนนักท่องเที่ยวจากทวีปต่าง ๆ ที่เดินทางท่องเที่ยว ปี 2545

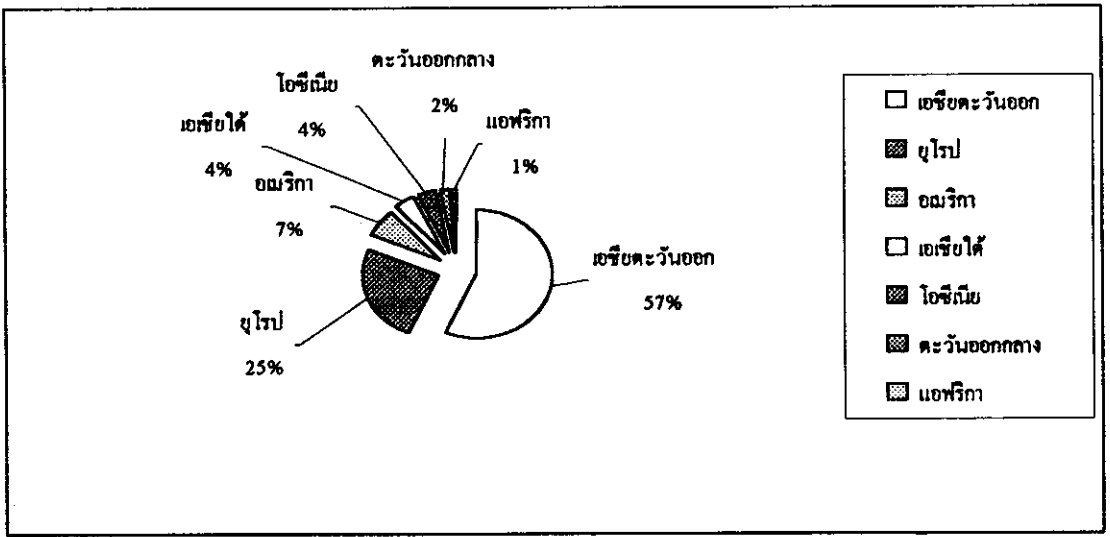


ที่มา: การท่องเที่ยวแห่งประเทศไทย ; 2546

2.3. ที่มาของนักท่องเที่ยว

นักท่องเที่ยวที่มาจากประเทศไทยจากภูมิภาคต่าง ๆ มีสัดส่วนตามที่ปรากฏในแผนภูมิที่ 6

แผนภูมิที่ 6 : แสดงแหล่งที่มาของนักท่องเที่ยวทั่วโลกที่เดินทางมาประเทศไทย ปี 2545



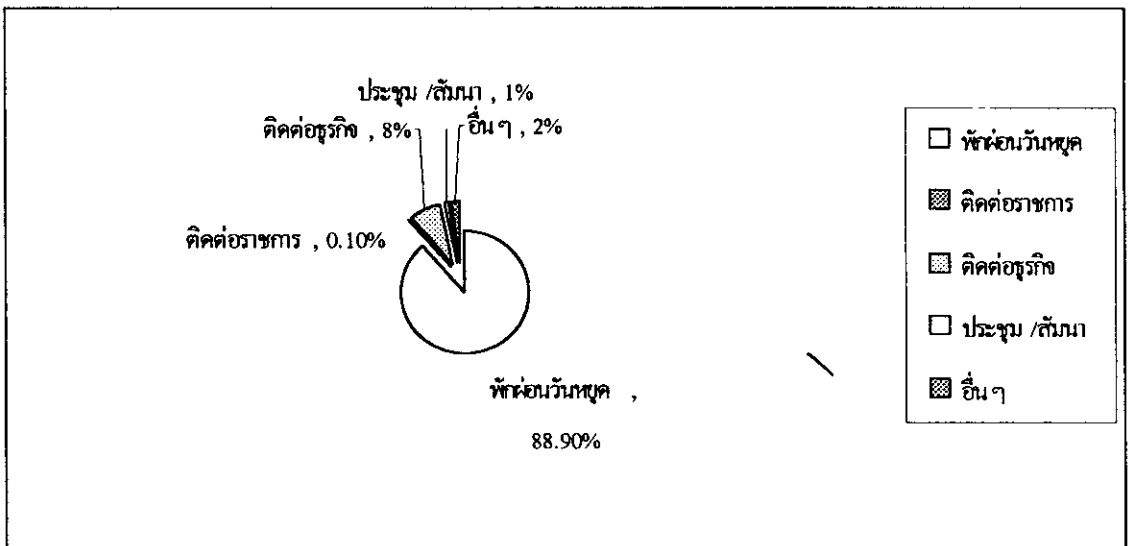
ที่มา: การท่องเที่ยวแห่งประเทศไทย ; 2546

2.4. วัตถุประสงค์การท่องเที่ยว

นักท่องเที่ยวที่เดินทางมายังประเทศไทย มีวัตถุประสงค์ที่แตกต่างกัน โดยมีสัดส่วน

จำแนกตามวัตถุประสงค์การท่องเที่ยวตามแผนภูมิที่ 7

แผนภูมิที่ 7 : แสดงวัตถุประสงค์ของการเดินทางมาเที่ยวประเทศไทย ปี 2545



ที่มา: การท่องเที่ยวแห่งประเทศไทย ; 2546

2.5. ลักษณะการเดินทาง

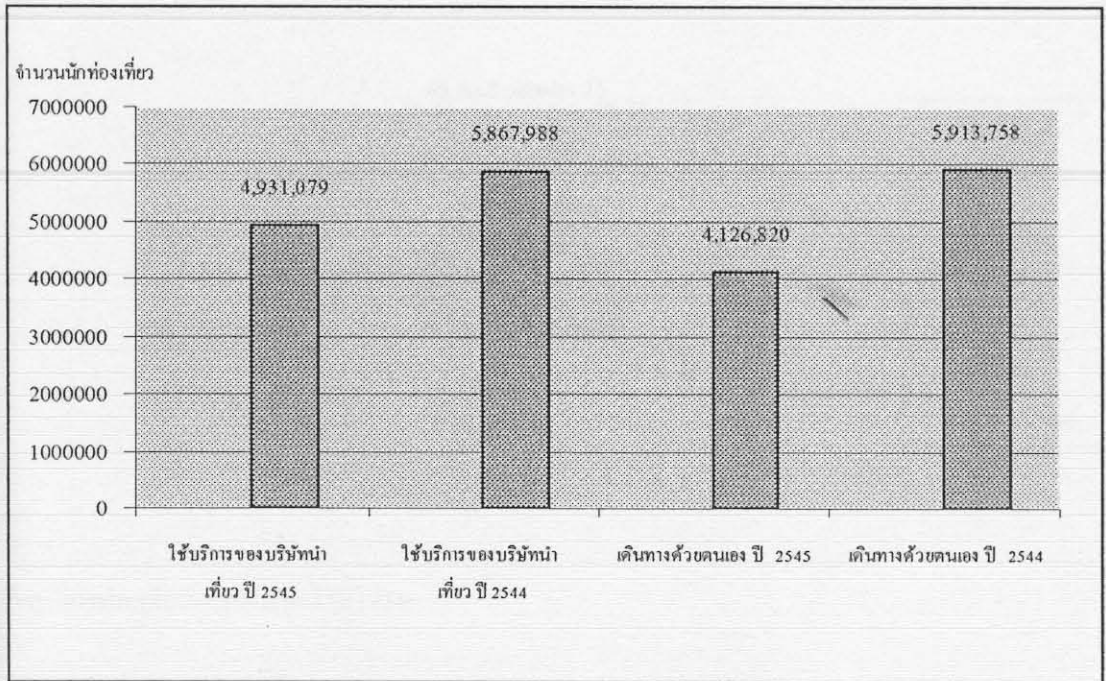
รูปแบบการเดินทางท่องเที่ยวของนักท่องเที่ยวต่างชาติที่มายังประเทศไทย มี 2 ลักษณะ

คือ

1. ซื้อทัวร์กับบริษัทนำเที่ยวจากต่างประเทศ ซึ่งทางบริษัทจะจัดการเรื่องที่พัก อาหาร การเดินทาง ให้เบ็ดเสร็จ
2. วางแผนการเดินทางเอง โดยใช้ข้อมูลจากหนังสือนำเที่ยวและทางอินเทอร์เน็ต ซึ่งแยกย่อยได้หลายลักษณะ เช่น
 - การจองผ่านอินเทอร์เน็ต ทั้งที่พักและโปรแกรมเที่ยว อาจใช้บริการหลายบริษัทแยกย่อยไปตามความต้องการของนักท่องเที่ยวเอง
 - เดินทางท่องเที่ยวเองตามหนังสือคู่มือการเดินทางหรือจากหนังสือพิมพ์/ นิตยสาร

- บางแห่งที่ยากในการเข้าถึง หรือราคาแพงเมื่อเที่ยวคนเดียว ก็อาจจะ “Walk In” เข้าไปใช้บริการของบริษัทนำเที่ยวในท้องถิ่น เพื่อเฉลี่ยค่าใช้จ่ายกับนักท่องเที่ยวคนอื่น ๆ

แผนภูมิที่ 8 : เปรียบเทียบกับการใช้บริการของบริษัทนำเที่ยวกับการจัดการด้วยตนเองของนักท่องเที่ยวปี 2544 กับปี 2545



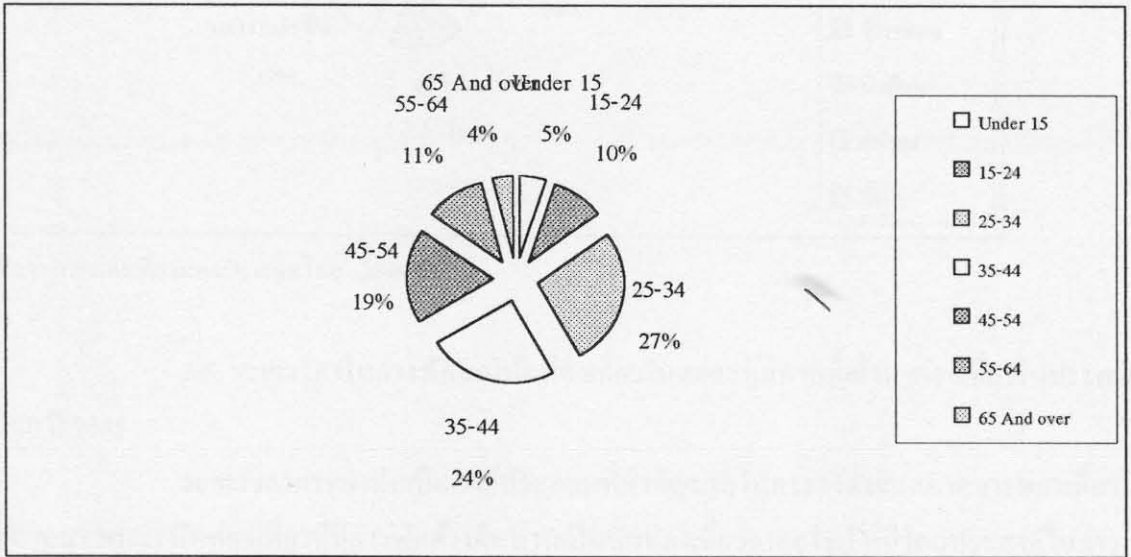
ที่มา : การท่องเที่ยวแห่งประเทศไทย ; 2546

พจนา สวนศรี (2546) ได้อ้างการวิจัยของ Travelmole.com ในปี 2545 พบว่า นักท่องเที่ยวนิยมจัดการเดินทางเองเพิ่มมากขึ้น โดยพบว่า การจองทัวร์นำเที่ยวลดลงเหลือเพียง 28% จากเดิมมีผู้ใช้บริการ 56% นอกจากนี้ยังพบอีกว่ามีผู้นิยมใช้อินเทอร์เน็ตในการค้นหาข้อมูลการท่องเที่ยวถึง 68% (ส่วนการจองทางอินเทอร์เน็ตยังไม่มียังไม่มีข้อมูล) และ 51 – 52 % ได้ข้อมูลข่าวสารจากหนังสือพิมพ์และนิตยสาร สำหรับนักท่องเที่ยวชาวไทยซึ่งเดินทางในประเทศ มีรูปแบบการเดินทางทั้งการซื้อทัวร์กับบริษัทนำเที่ยว การรวมกลุ่มไปเที่ยวกันเอง หรือเดินทางเที่ยวคนเดียวก็มีเพิ่มมากขึ้น

2.6. อายุของนักท่องเที่ยว

นักท่องเที่ยวที่เดินทางมายังประเทศไทยส่วนใหญ่ (ร้อยละ 70) มีอายุต่ำกว่า 55 ปี โดยกลุ่มอายุ 25 – 34 ปี เป็นกลุ่มที่ใหญ่ที่สุด (ร้อยละ 27) ส่วนนักท่องเที่ยวช่วงอายุอื่น ๆ มีสัดส่วนปรากฏในแผนภูมิที่ 9

แผนภูมิที่ 9 : แสดงอายุของนักท่องเที่ยวที่เดินทางมายังประเทศไทย ปี 2545

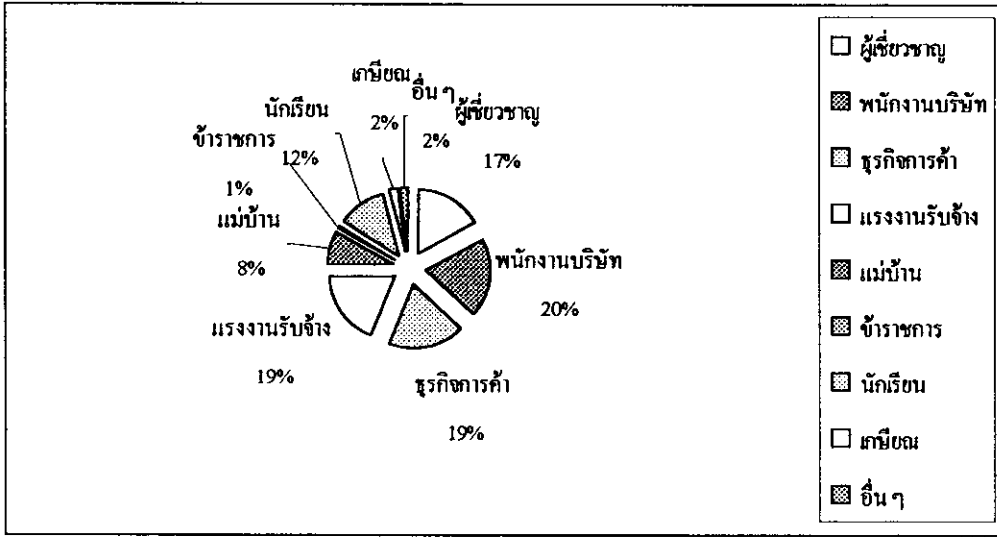


ที่มา : การท่องเที่ยวแห่งประเทศไทย ; 2546

2.7. อาชีพ

นักท่องเที่ยวที่เดินทางมายังประเทศไทยมีหลากหลายอาชีพ โดยกลุ่มพนักงานบริษัท ผู้ประกอบการธุรกิจการค้าและกลุ่มแรงงานรับจ้าง เป็นกลุ่มนักท่องเที่ยวหลัก โดยมีสัดส่วนนักท่องเที่ยวอาชีพต่างๆ ตามแผนภูมิที่ 10

แผนภูมิที่ 10: แสดงอาชีพของนักท่องเที่ยวที่เดินทางมายังประเทศไทย ปี 2545

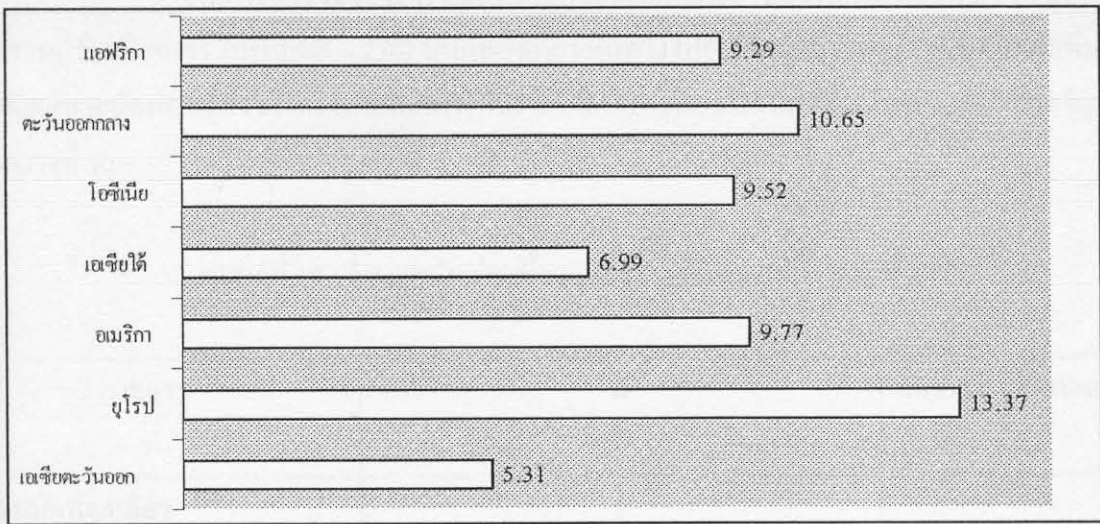


ที่มา: การท่องเที่ยวแห่งประเทศไทย ; 2546

2.8. ระยะเวลาในการพักของนักท่องเที่ยวในแต่ละภูมิภาคที่เข้ามาท่องเที่ยวในประเทศไทย ปี 2545

ระยะเวลาการพำนักเป็นองค์ประกอบที่สำคัญมากในการวางแผนตลาดการท่องเที่ยวที่ผ่านมา พบว่า นักท่องเที่ยวที่มีการพักค้างคืนนานเป็นนักท่องเที่ยวจากยุโรป ที่มีวัตถุประสงค์ในการพักผ่อน ส่วนนักท่องเที่ยวจากภูมิภาคอื่น ๆ มีระยะเวลาการพำนักแตกต่างกันตามรายละเอียดในแผนภูมิที่ 11

แผนภูมิที่ 11 : แสดงระยะเวลาในการพักของนักท่องเที่ยวในแต่ละภูมิภาคที่เข้ามาท่องเที่ยวในประเทศไทย ปี 2545



ที่มา : การท่องเที่ยวแห่งประเทศไทย ; 2546

จากแผนภูมิข้างต้นแสดงให้เห็นว่า การท่องเที่ยวมีการเติบโตโดยในภูมิภาคเอเชียแปซิฟิกมีส่วนแบ่งทางการตลาดเป็นอันดับ 3 ของโลกรองจากยุโรปและอเมริกา และถือว่าเป็นภูมิภาคชั้นนำของประเทศกำลังพัฒนาที่ได้รับความสนใจท่องเที่ยวจากกลุ่มประเทศที่พัฒนาแล้ว นักท่องเที่ยวที่เดินทางมาประเทศไทยส่วนใหญ่เป็นกลุ่มตะวันออกกลางและยุโรป วัตถุประสงค์การเดินทางเพื่อการพักผ่อน มีสัดส่วนการเดินทางเองกับเดินทางกับบริษัทท่องเที่ยวเท่า ๆ กัน ช่วงวัยที่สนใจเดินทางท่องเที่ยวอยู่ในช่วงวัยรุ่นและวัยกลางคนอายุระหว่าง 25 – 44 ปี ประกอบอาชีพทางด้านธุรกิจและการเป็นผู้ชำนาญการ คนยุโรปจะใช้เวลาในการท่องเที่ยวในประเทศไทยนานประมาณ 2 สัปดาห์ ในขณะที่ตัวเลขของนักท่องเที่ยวจากตะวันออกกลางมาเที่ยวเมืองไทยมากกว่าทางยุโรปแต่กลับใช้เวลาเฉลี่ยเพียง 5 วัน ในประเทศไทย ค่าใช้จ่ายของนักท่องเที่ยวเฉลี่ยประมาณ 3,753 บาท/วัน (กองสถิติ, ททท, 2545)

จากสถิติ ปี 2545 มีนักท่องเที่ยวชาวไทยเดินทางในประเทศประมาณปีละ 72.89 ล้านคน - ครั้ง ระยะเวลาในการพักค้างคืน 2.5 วัน ค่าใช้จ่าย 1,689 บาท/คน/วัน ถ้าประมาณการตามการคาดการณ์ของ WTO ว่า 7 % ของนักท่องเที่ยวสนใจการท่องเที่ยวเชิงนิเวศ จะมีคนไทยประมาณ 5.1 ล้านคนเป็นนักท่องเที่ยวเชิงนิเวศที่สนใจการท่องเที่ยวโดยชุมชนก็จะมีนักท่องเที่ยวประมาณ 1.2 ล้านคน - ครั้ง/ปี

3. ข้อมูลการท่องเที่ยวจังหวัดสุราษฎร์ธานี

3.1. จำนวนนักท่องเที่ยว

จากการสำรวจของการท่องเที่ยวแห่งประเทศไทยสำนักงานภาคใต้เขต 5 จังหวัดสุราษฎร์ธานี พบว่า ในปี 2546 – 2547 มีนักท่องเที่ยวเดินทางไปยังจังหวัดสุราษฎร์ธานีมีจำนวนเพิ่มขึ้น โดยเฉพาะนักท่องเที่ยวชาวต่างประเทศทำให้มีรายได้จากการท่องเที่ยวเพิ่มขึ้น โดยมีรายละเอียดในตารางที่ 10

ตารางที่ 10 : จำนวนนักท่องเที่ยวและรายได้รวมจากการท่องเที่ยว

รายการ	ปี		อัตราการเปลี่ยนแปลง (%)
	2546	2547	
จำนวนนักท่องเที่ยว			
1) เกาะสมุยและปริมณฑล			
• ชาวไทย	162,037	161,998	-0.02
• ชาวต่างประเทศ	684,244	775,765	+13.38
รวม	846,281	937,763	+ 10.80
2) อำเภอเมืองและภาคพื้นดิน			
• ชาวไทย	775,250	757,487	-2.29
• ชาวต่างประเทศ	18,155	37,013	+103.87
รวม	793,405	794,500	+0.14
รายได้จากการท่องเที่ยว			
1) เกาะสมุยและปริมณฑล	9,954.50	11,314.59	+13.67
2) อำเภอเมืองและภาคพื้นดิน	2,490.18	2,517.59	+1.10
รวมสุทธิ	12,444.68	13,832.18	+11.15

3.2. ที่มาของนักท่องเที่ยว

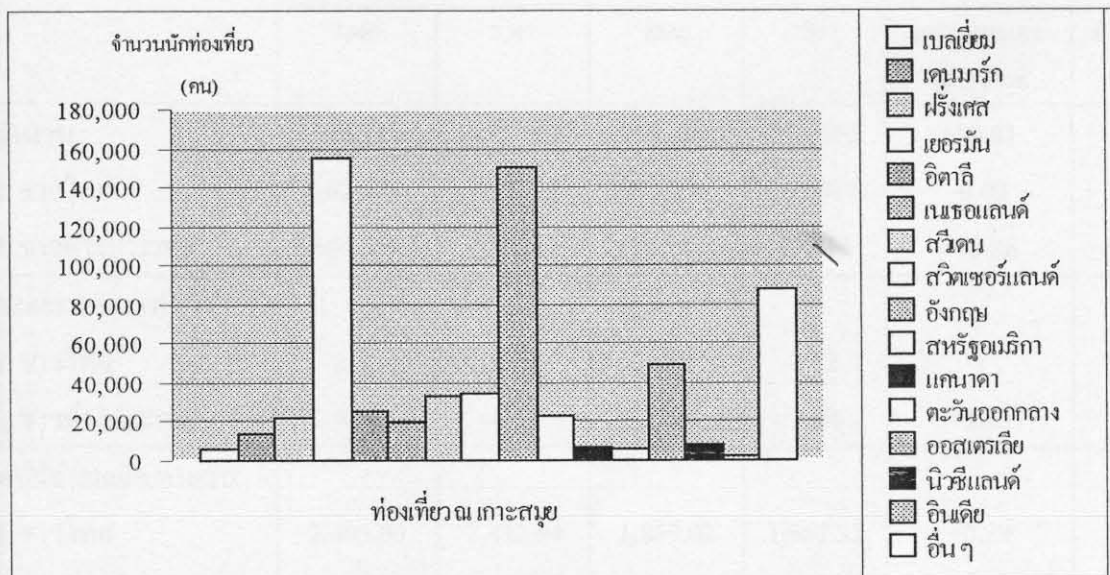
ในส่วนของนักท่องเที่ยวต่างชาตินั้น พบว่า ในปี 2547 มีจำนวน 812,778 คน เป็นนักท่องเที่ยวที่เดินทางไปยังเกาะสมุย จำนวน 775,765 คน และเดินทางท่องเที่ยวบนภาคพื้นดิน จำนวน 37,013 คน เป็นนักท่องเที่ยวจากต่างประเทศต่าง ๆ ดังนี้

ตารางที่ 11 : ข้อมูลนักท่องเที่ยวชาวต่างประเทศจังหวัดสุราษฎร์ธานี ปี 2547

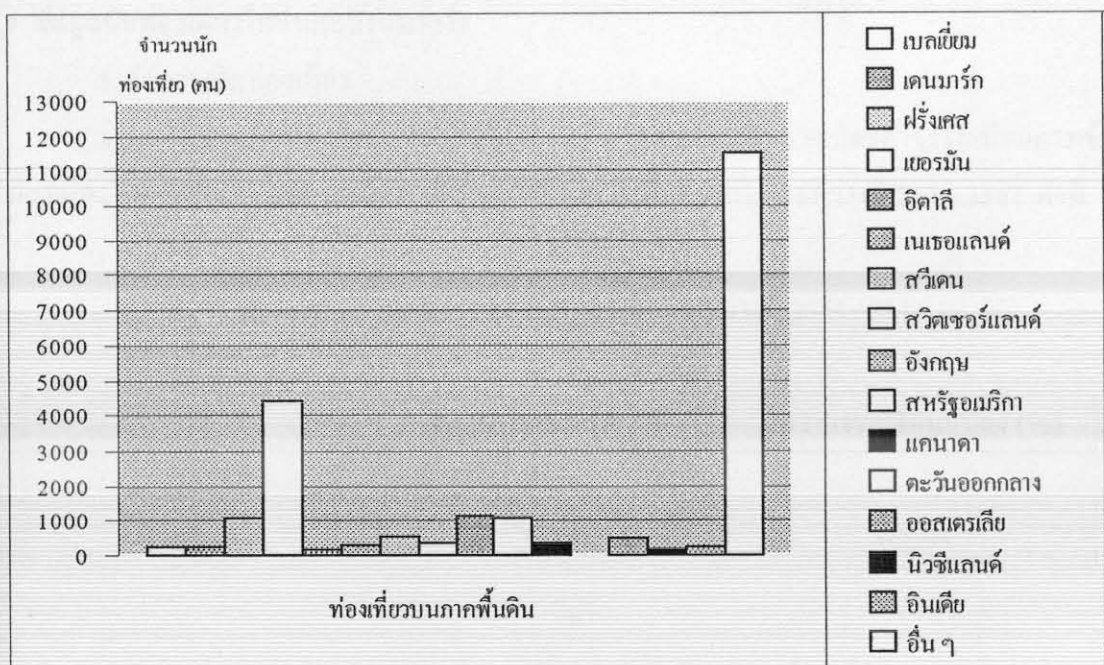
นักท่องเที่ยว	ท่องเที่ยว ณ เกาะสมุย	ท่องเที่ยวบนภาคพื้นดิน
มาเลเซีย	4,209	1,548
สิงคโปร์	4,732	321
จีน	2,905	2,828
ฮ่องกง	2,023	13
ญี่ปุ่น	33,230	773
เกาหลี	2,643	111
ไต้หวัน	2,478	200
ออสเตรเลีย	24,020	421
เบลเยียม	5,714	237
แคนาดา	14,111	267
ฝรั่งเศส	22,054	1,053
เยอรมัน	154,936	4,426
อิตาลี	25,282	207
เนเธอร์แลนด์	19,373	284
สวีเดน	32,701	541
สวิตเซอร์แลนด์	34,499	354
อังกฤษ	150,747	1,122
สหรัฐอเมริกา	23,108	1,087
แคนาดา	7,190	363
ตะวันออกกลาง	6,178	1
ออสเตรเลีย	48,920	467

นักท่องเที่ยว	ท่องเที่ยว ณ เกาะสมุย	ท่องเที่ยวบนภาคพื้นดิน
นิวซีแลนด์	7,579	201
อินเดีย	2,180	234
อื่น ๆ	87,797	11,476
รวม	718,609	28,535

แผนภูมิที่ 12 : เปรียบเทียบนักท่องเที่ยวแต่ละชาติที่เดินทางมาท่องเที่ยว ณ เกาะสมุย



แผนภูมิที่ 13 : เปรียบเทียบนักท่องเที่ยวแต่ละชาติที่เดินทางมาท่องเที่ยวภาคพื้นดิน



3.3. การค้างคืนและค่าใช้จ่ายของนักท่องเที่ยว

นักท่องเที่ยวพักค้างคืนในจังหวัดสุราษฎร์ธานีในระยะเวลาสั้น ๆ โดยเฉพาะการท่องเที่ยวในภาคพื้นดิน นักท่องเที่ยวชาวต่างชาติจะมีระยะเวลาในการพักและค่าใช้จ่ายต่อหัวมากกว่านักท่องเที่ยวชาวไทย โดยมีรายละเอียดปรากฏในตารางที่ 12

ตารางที่ 12 : ข้อมูลนักท่องเที่ยวที่พักค้างคืน ระยะเวลาการพัก และค่าใช้จ่ายเฉลี่ย/คน/วัน

นักท่องเที่ยว	เกาะสมุยและปริมณฑล		อำเภอเมือง		อัตราการเปลี่ยนแปลง (%)	
	2546	2547	2546	2547	เกาะสมุยและปริมณฑล	อำเภอเมือง
ก. จำนวน	846,281	937,763	793,405	794,500	+10.81	+0.14
1. ชาวไทย	162,037	161,998	775,250	757,487	-0.02	-2.29
2. ชาวต่างประเทศ	684,244	775,765	18,155	37,013	+13.38	+103.87
ข. ระยะเวลาการพำนัก						
1. ชาวไทย	2.61	2.61	1.70	1.72	-	+1.18
2. ชาวต่างประเทศ	4.52	4.58	1.69	1.84	+1.33	+8.88
ค. ค่าใช้จ่ายเฉลี่ย/คน/วัน						
1. ชาวไทย	2,405.90	2,412.94	1,869.02	1,867.32	+0.29	+0.09
2. ชาวต่างประเทศ	2,908.58	2,918.11	1,821.08	1,751.55	+0.33	+3.97

จ. ข้อมูลนักท่องเที่ยวในอำเภอบ้านนาสาร

1. จำนวนนักท่องเที่ยว

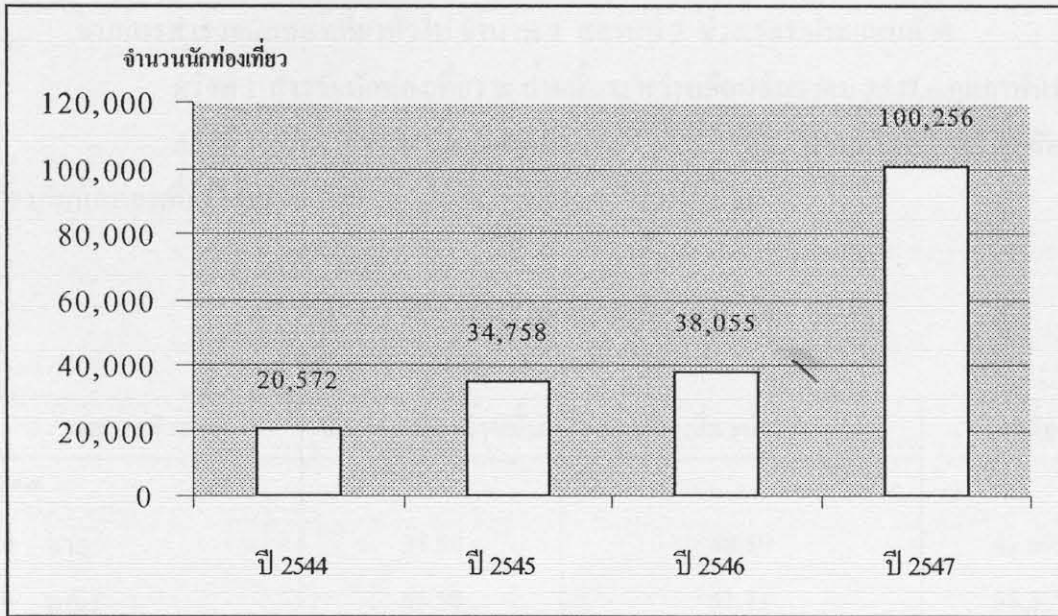
จากสถิติซึ่งอุทยานแห่งชาติได้ร่วมยื่นได้จัดเก็บโดยนับจากจำนวนบัตรค่าธรรมเนียมการเข้าท่องเที่ยวในเขตอุทยานแห่งชาติได้ร่วมยื่น พบว่ามีจำนวนนักท่องเที่ยวระหว่างปี 2544-2547 ดังนี้

ตารางที่ 13 : แสดงจำนวนนักท่องเที่ยวระหว่างปี 2544 - 2547

ปี	จำนวนนักท่องเที่ยว (คน)	อัตราการเปลี่ยนแปลง (%)
2544	20,572	-
2545	34,758	+68.96

ปี	จำนวนนักท่องเที่ยว (คน)	อัตราการเปลี่ยนแปลง (%)
2546	38,055	+9.49
2547	100,256	+163.45

แผนภูมิที่ 14 : เปรียบนักท่องเที่ยวที่เดินทางมาท่องเที่ยวอำเภอบ้านนาสารในแต่ละปี



ในปี 2548 นักท่องเที่ยวมีแนวโน้มเพิ่มขึ้นเมื่อทำการเปรียบเทียบสถิตินักท่องเที่ยวเป็นรายเดือนกับปี 2547 ตามข้อมูลในตารางที่ 14

ตารางที่ 14 : แสดงจำนวนนักท่องเที่ยวที่เดินทางมาท่องเที่ยวในแต่ละเดือนของปี 2547 - 2548

ปี	เดือน											
	ม.ค.	ก.พ.	มี.ค.	เม.ย.	พ.ค.	มิ.ย.	ก.ค.	ส.ค.	ก.ย.	ต.ค.	พ.ย.	ธ.ค.
2547	6,773	4,353	5,638	14,797	2,272	1,384	28,530	25,620	1,834	3,167	2,167	3,725
2548	10,199	6,033	4,693	-	-	-	-	-	-	-	-	-
อัตราการเปลี่ยนแปลง	+	+	-	-	-	-	-	-	-	-	-	-
เปลี่ยนแปลง (%)	50.58	38.59	16.76	-	-	-	-	-	-	-	-	-

นอกจากนี้ในปี 2547 มีนักท่องเที่ยวได้วางแผนจะเดินทางโดยเครื่องบินเข้าหามาตามาท่องเที่ยวในอำเภอบ้านนาสาร และแหล่งท่องเที่ยวอื่นในจังหวัดสุราษฎร์ธานี รวมจำนวน 18 เที่ยวบิน ใกล้เคียงประมาณ 200 คน และในปี 2548 มีกำหนดการจะเดินทางมาอีกจำนวน 55 เที่ยวบิน แต่การท่องเที่ยวดังกล่าวต้องระงับไปจากเหตุการณ์ว่างระเบิดสนามบินนานาชาติหาดใหญ่

2. พฤติกรรมการท่องเที่ยว

จากการสำรวจนักท่องเที่ยวทั่วไป จำนวน 2 สถานที่ 2 ช่วงเวลา ประกอบด้วย

ครั้งที่ 1 สำรวจนักท่องเที่ยว ณ ถ้ำขมิ้นระหว่างเดือนธันวาคม 2547 – กุมภาพันธ์ 2548

ครั้งที่ 2 การสำรวจ ณ น้ำตกคาคาฟ้า ระหว่างวันที่ 1 - 31 พฤษภาคม 2548 พบข้อมูล

เกี่ยวกับนักท่องเที่ยวโดยรวม ดังนี้

ตารางที่ 15 : ข้อมูลพื้นฐานและพฤติกรรมการท่องเที่ยว

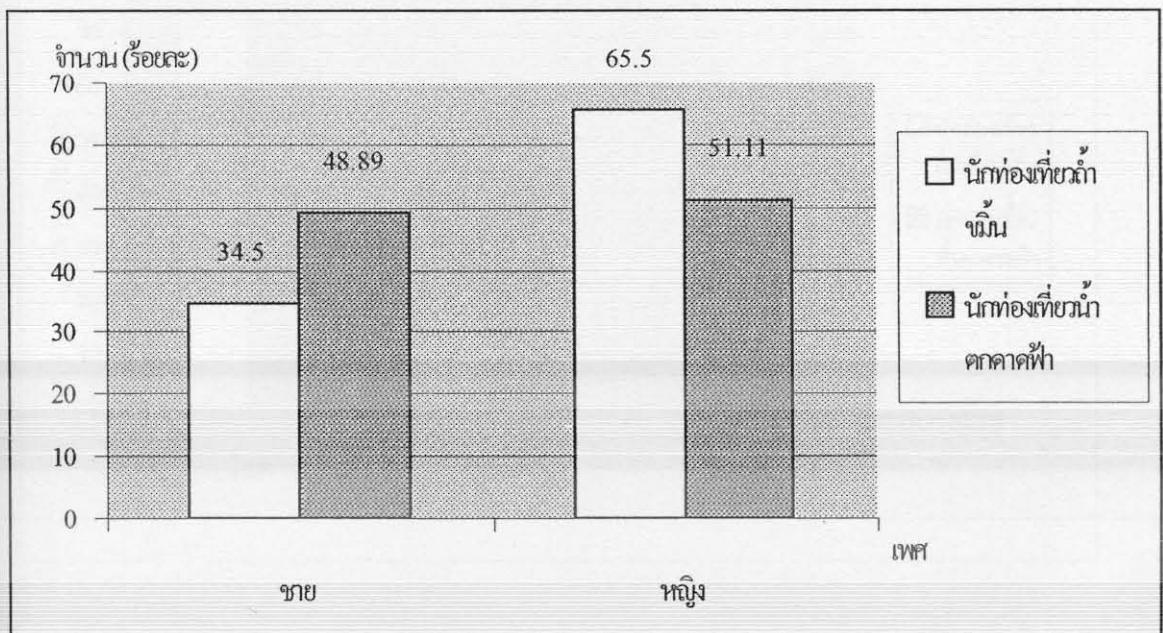
หน่วย : ร้อยละ

รายการสำรวจ	นักท่องเที่ยวถ้ำขมิ้น	นักท่องเที่ยวน้ำตกคาคาฟ้า	เฉลี่ย
เพศ			
• ชาย	34.50	48.89	41.695
• หญิง	65.50	51.11	58.305
อายุ			
• ต่ำกว่า 21 ปี	51.09	24.45	37.77
• ช่วงอายุ 21 – 30 ปี	25.33	50.00	37.665
• ช่วงอายุ 31 – 40 ปี	16.16	13.33	14.745
• ช่วงอายุ 41 – 50 ปี	4.80	8.89	6.845
• ช่วงอายุ 51 – 60 ปี	2.18	2.22	2.20
• มากกว่า 60 ปี	0.44	1.11	0.775
สถานภาพการสมรส			
• โสด	73.80	72.22	73.01
• สมรส	26.2	24.45	25.325
• หย่าร้าง	-	3.33	-

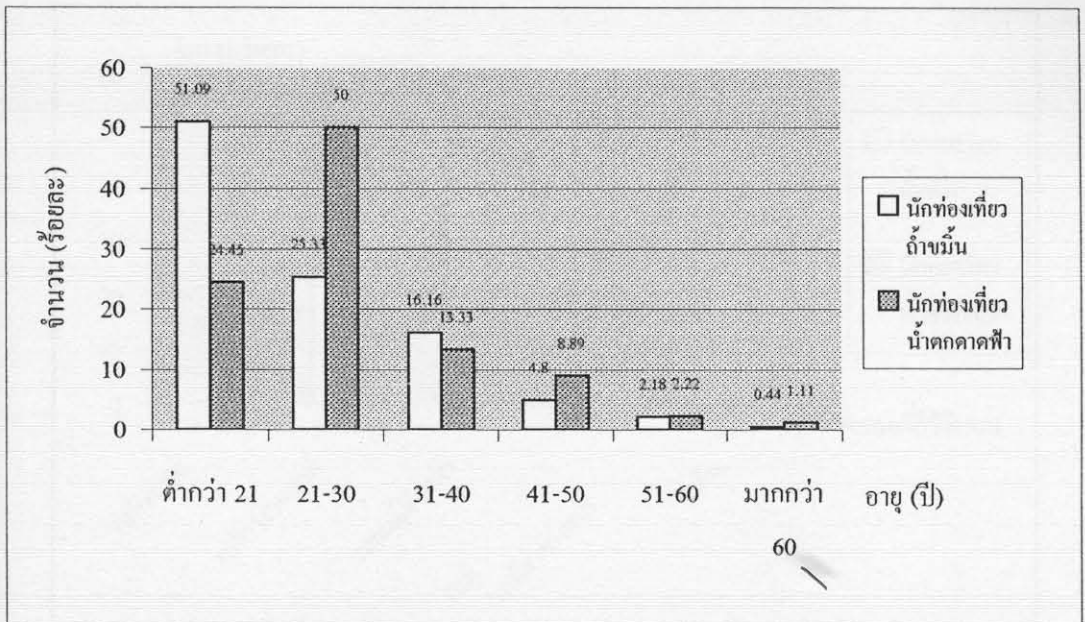
หน่วย : ร้อยละ

รายการสำรวจ	นักท่องเที่ยวต่างชาติ	นักท่องเที่ยวภาคใต้	เฉลี่ย
พาหนะที่ใช้ในการเดินทาง			
• รถจักรยาน	-	-	-
• รถจักรยานยนต์	5.24	1.11	3.175
• รถยนต์ส่วนตัว	27.95	25.56	26.755
• รถตู้/รถบัสเช่าเหมา	40.61	52.22	46.415
เพื่อการท่องเที่ยว	-	21.11	-
• รถประจำทาง	-	-	-
• เดิน	26.20	-	-
ผู้ร่วมเดินทาง			
• มาคนเดียว	9.17	3.33	6.25
• มากับครอบครัว	21.83	23.33	22.58
• มากับเพื่อน	69.00	73.34	71.17
• บริษัทนำเที่ยว	-	-	-

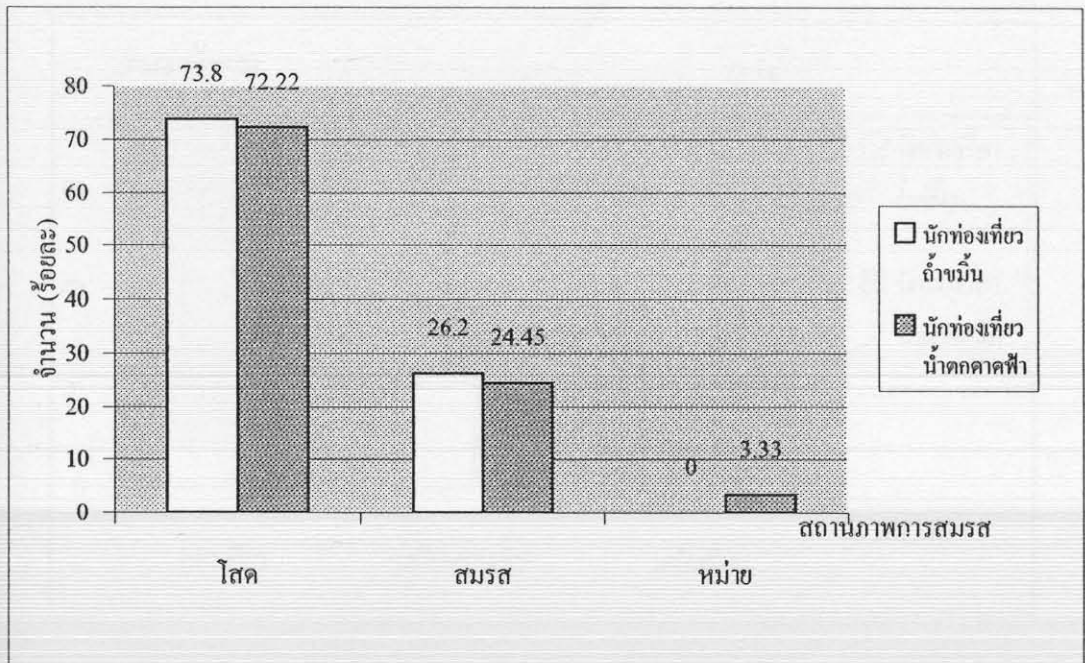
แผนภูมิที่ 15 : เปรียบเทียบข้อมูลจำนวนนักท่องเที่ยวเพศชายและหญิงในสถานที่ท่องเที่ยว



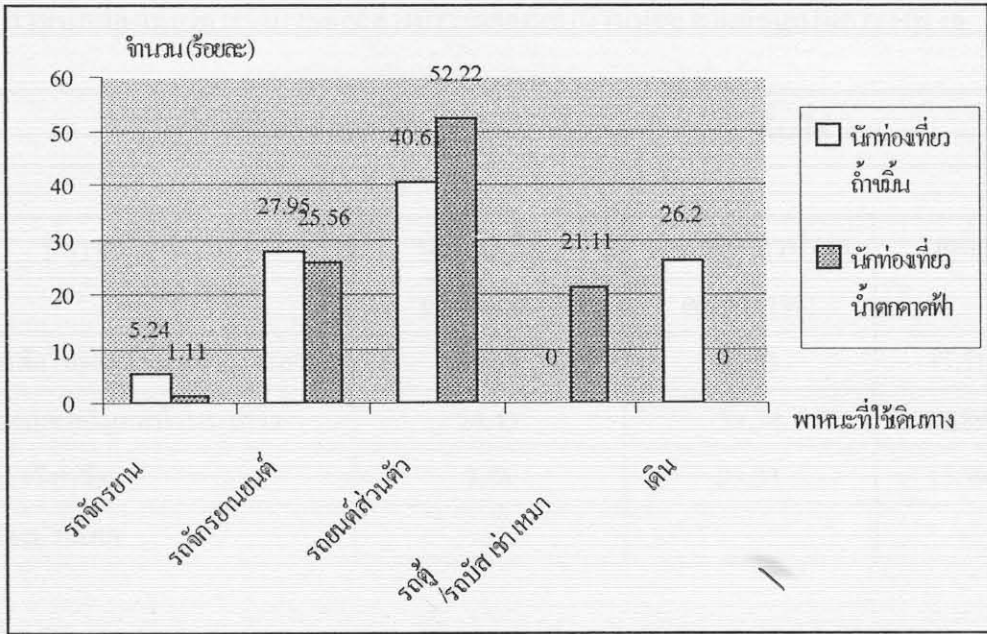
แผนภูมิที่ 16 : เปรียบเทียบข้อมูลจำนวนนักท่องเที่ยวแต่ละช่วงอายุในสถานที่ท่องเที่ยว



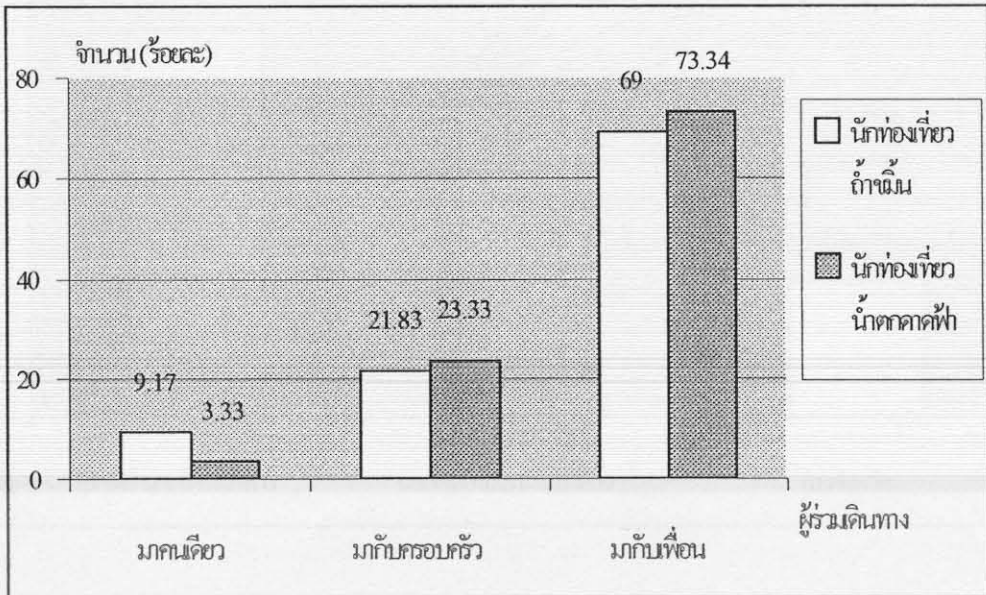
แผนภูมิที่ 17 : เปรียบเทียบข้อมูลจำนวนนักท่องเที่ยวของสภาพการสมรสในสถานที่ท่องเที่ยว



แผนภูมิที่ 18 : เปรียบเทียบข้อมูลจำนวนนักท่องเที่ยวที่ใช้พาหนะในการเดินทางมาแหล่งท่องเที่ยว



แผนภูมิที่ 19 : เปรียบเทียบข้อมูลจำนวนนักท่องเที่ยวที่มีผู้ร่วมเดินทางมาแหล่งท่องเที่ยว



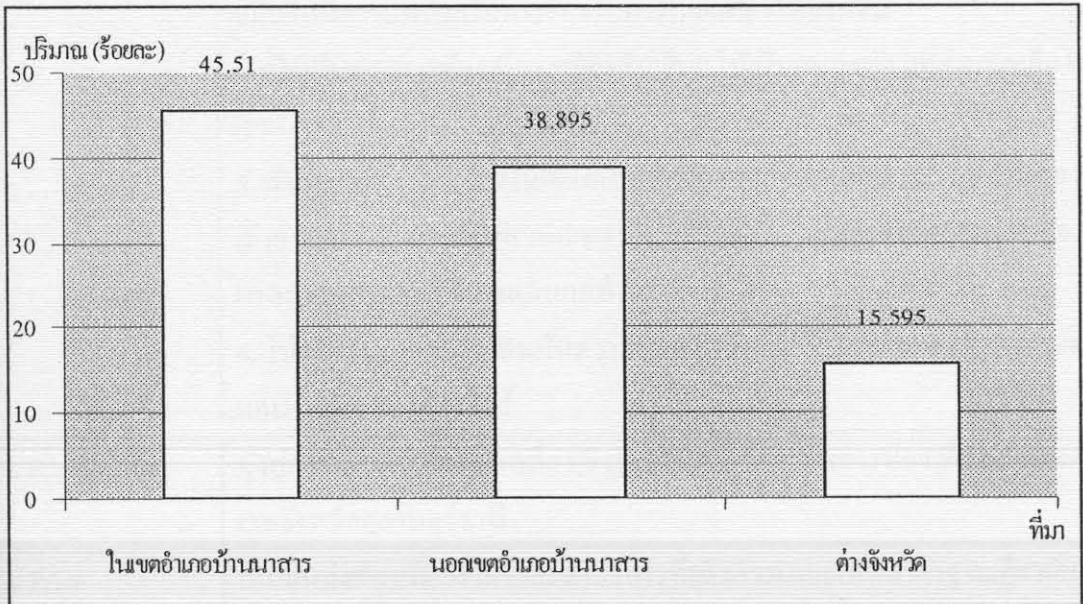
3. ที่มาของนักท่องเที่ยว

นักท่องเที่ยวส่วนใหญ่เป็นนักท่องเที่ยวในพื้นที่อำเภอบ้านนาสารหรืออยู่ในจังหวัดสุราษฎร์ธานี ส่วนนักท่องเที่ยวต่างจังหวัดและต่างประเทศยังมีจำนวนน้อย ตามข้อมูลในตารางที่ 16

ตารางที่ 16 : แสดงปริมาณนักท่องเที่ยวที่เดินทางจากพื้นที่ต่าง ๆ

ที่มาของนักท่องเที่ยว	นักท่องเที่ยว ถ้าขมิ้น (%)	นักท่องเที่ยวหน้าตก คาดฟ้า (%)	เฉลี่ย
อาศัยในเขตอำเภอบ้านนาสาร	67.69	23.33	45.510
นอกเขตอำเภอบ้านนาสาร	24.45	53.34	38.895
ต่างจังหวัด	7.86	23.33	15.595
ต่างประเทศ	-	-	-

แผนภูมิที่ 20 : เปรียบเทียบปริมาณนักท่องเที่ยวที่เดินทางจากพื้นที่ต่าง ๆ



จ. กลยุทธ์ด้านการตลาดและการส่งเสริมการขาย

จากข้อมูลที่ได้ศึกษาและการประชุมร่วมกันของคณะกรรมการพัฒนาการท่องเที่ยวได้เห็นชอบแผนการตลาด และกลยุทธ์การตลาดด้านการท่องเที่ยวของอำเภอบ้านนาสารในองค์ประกอบต่าง ๆ ดังนี้

1. เป้าหมายการตลาดการท่องเที่ยว

- 1.1. ดำเนินการปรับเปลี่ยนกลุ่มนักท่องเที่ยวไปสู่กลุ่มที่มีคุณภาพมากขึ้น โดยเน้นนักท่องเที่ยวในกลุ่มอายุ 40-55 ปี และนักท่องเที่ยวในลักษณะครอบครัว
- 1.2. เพิ่มปริมาณนักท่องเที่ยวต่างชาติให้มีสัดส่วนร้อยละ 20 ของนักท่องเที่ยวทั้งหมดที่มาท่องเที่ยวในอำเภอบ้านนาสาร
- 1.3. เพิ่มนักท่องเที่ยวในฤดูผลไม้มิให้ต่อเนื่อง

2. กลยุทธ์การตลาด

ในแต่ละองค์ประกอบของการตลาด มีกลยุทธ์หลักที่สำคัญ ดังนี้

องค์ประกอบ	กลยุทธ์
1. Product	<ol style="list-style-type: none">1. พัฒนาแหล่งท่องเที่ยวขอดีนิยมของพื้นที่ ประกอบด้วย น้ำตกคาคพ้ำ และถ้ำขมึ้น ให้มีความพร้อมในการรองรับการท่องเที่ยวให้มากขึ้น2. เปิดเส้นทางท่องเที่ยว “พิชิตสันเขิน” ให้เป็นแหล่งท่องเที่ยวแม่เหล็กโดยเร็ว3. พัฒนาแหล่งท่องเที่ยวในเขตเทศบาลเมืองนาสารและเขตสมรภูมิบ้านช่องช้าง (ค่าย 508) และเชื่อมโยงสวนเกษตรในตำบลต่าง ๆ เพื่อกระจายการท่องเที่ยวให้ครอบคลุมทุกพื้นที่ในเขตอำเภอบ้านนาสาร4. โปรแกรมการท่องเที่ยวเน้นความหลากหลายทั้งที่เป็นธรรมชาติ การเกษตร และแหล่งประวัติศาสตร์
2. Positioning	มุ่งสู่การเป็นผู้นำการท่องเที่ยวเชิงนิเวศ และศูนย์กลางการท่องเที่ยวเชิงเกษตรในเขตจังหวัดสุราษฎร์ธานี
3. Price	เป็นแหล่งท่องเที่ยวราคาและค่าบริการที่ยุติธรรม และเป็นมาตรฐานเดียวกับแหล่งท่องเที่ยวระดับเดียวกันในเขตจังหวัดสุราษฎร์ธานี แต่เน้นความคุ้มค่าจากความหลากหลายของกิจกรรมและประสบการณ์ที่ได้รับจากการท่องเที่ยว

องค์ประกอบ	กลยุทธ์
4. Place	<p>แนะนำการท่องเที่ยวของอำเภอบ้านนาสารให้เป็นที่รู้จักของนักท่องเที่ยวใน 3 ลักษณะ คือ</p> <ol style="list-style-type: none"> 1. กระจายผ่านชาวอำเภอบ้านนาสารญาติพี่น้องและเพื่อน ๆ ในจังหวัดอื่น ๆ 2. กระจายผ่านผู้ประกอบการท่องเที่ยว และสำนักงานการท่องเที่ยวแห่งประเทศไทยภาคใต้เขต 5 3. การกระจายผ่านหน่วยงานราชการในการประชุมต่าง ๆ 4. การกระจายผ่านโรงแรมต่าง ๆ ในจังหวัดสุราษฎร์ธานี 5. การขายผ่านระบบ E-commerce
5. Promotion	<ol style="list-style-type: none"> 1. ให้ข้อมูลข่าวสาร และโฆษณาเชิญชวนนักท่องเที่ยวในลักษณะต่าง ๆ 2. การทำป้ายประชาสัมพันธ์ และป้ายบอกแหล่งท่องเที่ยว 3. การจัดเทศกาลท่องเที่ยวอำเภอบ้านนาสาร 4. การร่วมงาน Road Show ต่าง ๆ กับสำนักงานการท่องเที่ยว 5. การจัดกิจกรรมท่องเที่ยวในโอกาสพิเศษต่าง ๆ เช่น <ul style="list-style-type: none"> - 12 สิงหาคมแม่เที่ยว - 16 เมษายนสภากาชาดแดง
6. People	<ol style="list-style-type: none"> 1. เทศบาลเมืองนาสารจัดบุคลากรรับผิดชอบการท่องเที่ยวที่ชัดเจน 2. พัฒนาทีมงานและเครือข่ายบุคลากรด้านการท่องเที่ยวในพื้นที่ต่าง ๆ 3. ยกระดับคุณภาพผู้ให้บริการด้านต่าง ๆ 4. พัฒนาผู้นำเที่ยวท้องถิ่นให้มีคุณภาพและปริมาณเพียงพอต่อการท่องเที่ยวในพื้นที่ 5. ให้มีระบบในการบริหารจัดการเพื่อการขับเคลื่อนยุทธศาสตร์การท่องเที่ยวที่มีคุณภาพ และประสิทธิภาพ
7. Participation	<ol style="list-style-type: none"> 1. ทุกพื้นที่ร่วมวางแผนการท่องเที่ยว และจัดทำแผนการตลาดร่วมกัน 2. องค์กรเอกชน และผู้ประกอบการร้านอาหาร ที่พัก รวมกลุ่มสนับสนุนการพัฒนาการท่องเที่ยวโดยเฉพาะการตลาดและการให้บริการ 3. เชื่อมโยงสวนเกษตร กลุ่มเกษตรกร กลุ่มพัฒนาผลิตภัณฑ์พื้นบ้าน สินค้า OTOP เป็นระบบหนุนเสริมกันอย่างต่อเนื่อง 4. หน่วยงานราชการร่วมคิด ร่วมกิจกรรมและร่วมสนับสนุนการท่องเที่ยวตามภารกิจอย่างเหมาะสม

ข. ยุทธศาสตร์การพัฒนาร่องเที่ยว

จากศักยภาพและความพร้อมของพื้นที่ คณะกรรมการการพัฒนาร่องเที่ยว ผู้นำชุมชน และภาคีที่เกี่ยวข้อง ได้ประชุมหารือกันหลายครั้ง ทั้งในชั้นของการศึกษาความ การประชุมศึกษาข้อมูลการร่องเที่ยวและในการประชุมคณะกรรมการพัฒนาร่องเที่ยว ได้มีความเห็นร่วมกันในประเด็นต่าง ๆ เกี่ยวกับการพัฒนาร่องเที่ยวอำเภอบ้านนาสาร ดังนี้

1. วัตถุประสงค์ของการพัฒนาร่องเที่ยว

ท้องถิ่น

- 1.1. เพื่อพัฒนาเศรษฐกิจ สร้างรายได้เสริมและกระจายรายได้ให้แก่ประชาชนในท้องถิ่น
- 1.2. เพื่อพัฒนาความพร้อมด้านต่าง ๆ ของอำเภอบ้านนาสาร
- 1.3. เพื่อการประชาสัมพันธ์ให้คนภายนอกได้รู้จักอำเภอบ้านนาสาร
- 1.4. เพื่อให้ประชาชนและเยาวชนรู้สึกภูมิใจและสำนึกรักบ้านเกิด
- 1.5. เพื่อเป็นแหล่งเรียนรู้และศึกษาธรรมชาติของคนทั่วไป

2. รูปแบบและลักษณะของร่องเที่ยวที่เหมาะสมกับอำเภอบ้านนาสาร

- 2.1. การเดินทางและร่องเที่ยวศึกษาธรรมชาติ
- 2.2. การร่องเที่ยวเชิงวัฒนธรรมเรียนรู้วิถีชีวิตและวัฒนธรรมชุมชน
- 2.3. การร่องเที่ยวกึ่งผจญภัย พิชิตยอดเขาหนอง และสันเขิน
- 2.4. การร่องเที่ยวเชิงเกษตร
- 2.5. การร่องเที่ยวเชิงประวัติศาสตร์
- 2.6. การเข้าค่ายพักแรมของเยาวชน และ พักผ่อนในวันหยุดของครอบครัว

จากข้อมูลเบื้องต้น สามารถกำหนดรูปแบบการร่องเที่ยวของอำเภอบ้านนาสารควรเป็นการร่องเที่ยวเชิงนิเวศ การร่องเที่ยวเชิงเกษตรและวัฒนธรรมที่เน้นการอนุรักษ์ทรัพยากรธรรมชาติและวัฒนธรรมชุมชน เพื่อการพัฒนาที่ยั่งยืน โดยคณะทำงานที่รับผิดชอบ ได้กำหนดวิสัยทัศน์และทิศทางการพัฒนา ไว้ดังนี้

**“บ้านนาสารเป็นศูนย์กลางการร่องเที่ยวเชิงเกษตร และเป็นผู้นำ
การร่องเที่ยวเชิงนิเวศของจังหวัดสุราษฎร์ธานี”**

วิสัยทัศน์การท่องเที่ยวอำเภอบ้านนาสาร ปี 2551

บ้านนาสารเป็นศูนย์กลางการท่องเที่ยวเชิงเกษตร และเป็นผู้นำการท่องเที่ยวเชิงนิเวศ
ของจังหวัดสุราษฎร์ธานี

เสริมศักยภาพและ
พัฒนาแหล่งท่องเที่ยว
หลักและกิจกรรมเพื่อ
เพิ่มความน่าสนใจ

เชื่อมโยงสวน
เกษตรรองรับการ
ท่องเที่ยว

พัฒนาแหล่งท่องเที่ยวใหม่
ให้มีพลังในการดึงดูดของ
นักท่องเที่ยวเพิ่มขึ้น

พัฒนาคุณภาพสินค้าและบริการ
ทางการท่องเที่ยวให้ได้มาตรฐาน
ตามหลักการท่องเที่ยวเชิงนิเวศ

จัดการสิ่งแวดล้อม
ให้มีคุณภาพ
และได้มาตรฐาน

ดำเนินการพัฒนาและเพิ่มศักยภาพแหล่งท่องเที่ยว

พัฒนาบุคลากรเพื่อยกระดับคุณภาพและมาตรฐานการให้บริการ

ดำเนินการตลาดเชิงรุก

สร้างกลไกหรือปรับปรุงระบบการ
ทำงานในการขับเคลื่อนยุทธศาสตร์

ปรับปรุงระบบสารสนเทศ ฐานข้อมูล
เพื่อการจัดการและประเมินผล

ส่งเสริมบุคลากรและหน่วยงานให้เกิด
กระบวนการเรียนรู้และพัฒนาอย่างต่อเนื่อง

บูรณาการทำงานและสร้างกลไกเชื่อมโยงการทำงานร่วมกันระหว่างภาคราชการในระดับต่าง ๆ ภาคเอกชนและภาคประชาสังคม

3. ประเด็นยุทธศาสตร์

เพื่อให้วิสัยทัศน์เป็นจริง จึงกำหนดประเด็นยุทธศาสตร์สำคัญในการพัฒนา ดังนี้

3.1. เสริมศักยภาพและพัฒนากิจกรรมและแหล่งท่องเที่ยวหลักเพื่อเพิ่มความน่าสนใจแก่นักท่องเที่ยว

3.2. เชื่อมโยงสวนเกษตรในพื้นที่อำเภอบ้านนาสารเพื่อรองรับการท่องเที่ยว

3.3. พัฒนาแหล่งท่องเที่ยวใหม่ให้มีพลังในการดึงดูดนักท่องเที่ยวเพิ่มขึ้น

3.4. พัฒนาคุณภาพสินค้าและบริการทางการท่องเที่ยวให้ได้มาตรฐานตามหลักการ

ท่องเที่ยวเชิงนิเวศ

3.5. จัดการสิ่งแวดล้อมให้มีคุณภาพและได้มาตรฐาน

4. เป้าประสงค์การพัฒนาการท่องเที่ยว

4.1. นักท่องเที่ยวเพิ่มและเข้ามาท่องเที่ยวอย่างต่อเนื่อง

4.2. เครือข่ายเกษตรกรพร้อมจะพัฒนาและให้ความร่วมมือกับภาครัฐ

4.3. พื้นที่ท่องเที่ยวใหม่มีศักยภาพสามารถรับนักท่องเที่ยวได้เพิ่มขึ้น

4.4. นักท่องเที่ยวมีความประทับใจในการบริการ การอำนวยความสะดวก และความ

พึงพอใจในแหล่งท่องเที่ยว

4.5. แหล่งท่องเที่ยวคงความสมบูรณ์ใช้ประโยชน์ได้ตลอดไปและสิ่งแวดล้อมของแหล่ง

ท่องเที่ยวผ่านเกณฑ์ได้มาตรฐานด้านสิ่งแวดล้อม

5. ตัวชี้วัดความสำเร็จของยุทธศาสตร์

ในแต่ละเป้าประสงค์ได้กำหนดตัวชี้วัดหลักเพื่อเป็นเครื่องมือในการกำกับ ติดตาม และประเมินความสำเร็จ ดังนี้

5.1. ร้อยละนักท่องเที่ยวเพิ่มขึ้น

5.2. จำนวนนักท่องเที่ยวเฉลี่ยต่อเดือน

5.3. ร้อยละของเกษตรกรที่เข้าร่วมโครงการ

5.4. ร้อยละที่เพิ่มขึ้นของรายได้ของเกษตรกรที่เข้าร่วมโครงการเพิ่มขึ้นต่อครอบครัว

5.5. จำนวนแหล่งท่องเที่ยวใหม่เพิ่มขึ้น

5.6. ร้อยละของความพึงพอใจของนักท่องเที่ยวต่อการบริการที่ได้รับในระดับมาก

5.7. การผ่านเกณฑ์มาตรฐานแหล่งท่องเที่ยวและบริการของสำนักมาตรฐานการท่องเที่ยว

6. กลยุทธ์การพัฒนา

เพื่อให้เป้าประสงค์ และวิสัยทัศน์สำเร็จ ได้ตามตัวชี้วัดที่กำหนด จึงกำหนดกลยุทธ์ในการพัฒนาในด้านต่าง ๆ ดังนี้

6.1. ด้านการพัฒนาแหล่งท่องเที่ยว

- ดำเนินการฟื้นฟูและพัฒนาเพิ่มศักยภาพแหล่งท่องเที่ยว

6.2. ด้านการพัฒนาบุคลากรและยกระดับมาตรฐานการให้บริการ

- พัฒนาศักยภาพบุคลากรเพื่อยกระดับคุณภาพและมาตรฐานการให้บริการทางการท่องเที่ยว

6.3. ด้านการประชาสัมพันธ์และการตลาดการท่องเที่ยว

- ดำเนินการตลาดเชิงรุก
- ดำเนินการประชาสัมพันธ์เชิงรุก

6.4. ด้านการพัฒนาระบบและศักยภาพองค์กรผู้รับผิดชอบ

- สร้างกลไกหรือปรับปรุงระบบการทำงานในโครงสร้างเคลื่อนยุทธศาสตร์
- ปรับปรุงระบบสารสนเทศ ฐานข้อมูลเพื่อการจัดการและประเมินผล
- ส่งเสริมบุคลากรและหน่วยงานให้เกิดกระบวนการเรียนรู้และพัฒนาอย่างต่อเนื่อง
- บูรณาการทำงานและสร้างกลไกเชื่อมโยงการทำงานร่วมกันระหว่างภาคราชการ ในระดับต่าง ๆ ภาคเอกชนและภาคประชาสังคม

7. การขับเคลื่อนยุทธศาสตร์

ดำเนินการใน 2 ส่วนสำคัญ คือ

7.1. การกำหนดผู้รับผิดชอบหลักในพื้นที่

ในแต่ละกลยุทธ์มีการกำหนดแผนงาน โครงการ กิจกรรมและผู้รับผิดชอบหลักในแต่ละโครงการเพื่อจัดทำรายละเอียดต่าง ๆ รวมทั้งงบประมาณที่จำเป็น และแหล่งงบประมาณ โดยโครงการต่าง ๆ ได้มีการกลั่นกรองโดยใช้ตัวชี้วัดเป็นเครื่องมือหลักในการกลั่นกรอง

7.2. การเสนอแผนยุทธศาสตร์ต่อจังหวัด

เพื่อให้แผนยุทธศาสตร์ที่กำหนดได้รับการยอมรับในระดับสูงและเป็นโอกาสในการขอการสนับสนุนงบประมาณในระบบการบริหารจังหวัดแบบบูรณาการ ซึ่งมีประเด็นยุทธศาสตร์ในการเป็นผู้นำการท่องเที่ยวเชิงคุณภาพที่ยั่งยืนในภูมิภาค คณะกรรมการพัฒนาการท่องเที่ยวอำเภอบ้านนาสาร จึงมีมติในการเสนอแผนยุทธศาสตร์การท่องเที่ยวที่จัดทำขึ้นเสนอขอความเห็นชอบจากคณะกรรมการพัฒนา

พัฒนาจังหวัดสุราษฎร์ธานีต่อไป (รายละเอียดแผนยุทธศาสตร์การพัฒนารท่องเที่ยวอำเภอบ้านนาสาร ปรากฏในภาคผนวก ข)

ข. ด้านการบริหารจัดการด้านการท่องเที่ยว

จากการศึกษาในระยะที่ 1 พบว่า อุปสรรคสำคัญในการพัฒนารท่องเที่ยวอำเภอบ้านนาสาร คือ การขาดผู้รับผิดชอบหลัก และที่ประชุมจากการดูงาน ณ บ้านถ้ำผิงเสนอให้มีเจ้าภาพหลักที่ชัดเจน ซึ่งจากการหารือกับนายอำเภอบ้านนาสาร นายกเทศมนตรีเทศบาลเมืองนาสาร และกลุ่มผู้นำในพื้นที่ จึงได้แต่งตั้ง คณะทำงานพัฒนารท่องเที่ยวอำเภอบ้านนาสาร ซึ่งประกอบด้วยกลุ่มบุคคลจากภาคีต่าง ๆ ดังนี้

1. กลุ่มองค์กรปกครองส่วนท้องถิ่น ประกอบด้วย 1 เทศบาล และ 4 องค์การบริหารส่วนตำบล
2. กลุ่มวิชาการ ประกอบด้วย นักวิชาการและสถาบันการศึกษาหลักในอำเภอบ้านนาสาร
3. กลุ่มผู้ประกอบการและผู้นำชุมชน ประกอบด้วย ผู้ประกอบการร้านอาหาร ผู้นำชุมชนที่มีประสบการณ์ด้านการท่องเที่ยว และผู้ประกอบการด้านธุรกิจท่องเที่ยวนอกพื้นที่
4. กลุ่มข้าราชการและรัฐวิสาหกิจ ประกอบด้วย หน่วยงานต่าง ๆ ที่เกี่ยวข้องในการสนับสนุนทั้งในด้านการพัฒนาแหล่งท่องเที่ยวการพัฒนาบริการ และการตลาดการท่องเที่ยว

