

พฤติกรรมเสี่ยงต่อสุขภาพในนักเรียนระดับมัธยมศึกษา

ผลจากการสำรวจภาคตัดขวาง

พ.ศ. 2547

### 3. ผลการสำรวจภาคตัดขวางปีที่ 3 (ปีการศึกษา 2547)

นักเรียนที่เข้าร่วมโครงการในปีนี้ทั้งหมด 9,155 คน ชาย 3,765 คน หญิง 5,377 คน และไม่ระบุเพศ 13 คน อัตราของนักเรียนหญิงมีมากกว่านักเรียนชายในทุกระดับชั้น อายุเฉลี่ยของนักเรียนทั้งหมดเท่ากับ 14.5 ปี นักเรียนส่วนใหญ่นับถือศาสนาพุทธ ประมาณหนึ่งในสี่นับถือศาสนาอิสลาม เมื่อเทียบกับนักเรียนตัวอย่าง 2 ปีที่ผ่านมา นักเรียนทั้งสามรุ่นมีลักษณะทั่วไปคล้ายคลึงกัน

ตารางที่ 3 ลักษณะทั่วไปของนักเรียนที่ตอบแบบสอบถาม จำแนกตามชั้นปี

ลักษณะ	ม.1 (n=3,459)	ม. 3 (n=3,275)	ม. 5 (n=1,766)	ปวช. 2 (n=655)	รวม (n=9,155)
อายุ: mean+S.D. (พิสัย)	12.7+0.67 (11-18)	14.6+0.62 (12-20)	16.7+0.68 (13-19)	17.0+0.83 (15-23)	14.5+1.7 (11-23)
เพศ: ชาย (%)	1646(48)	1335(41)	488(28)	296(45)	3765(41)
หญิง (%)	1809(52)	1934(59)	1277(72)	357(55)	5377(59)
ศาสนา: พุทธ	2555(74)	2460(75)	1193(68)	522(80)	6730(74)
อิสลาม	869(25)	774(24)	552(31)	123(19)	2318(25)
คริสต์และอื่นๆ	22(1)	31(1)	18(1)	8(1)	79(1)
ผลการเรียน: 4 ส่วนใหญ่	1005(29)	508(16)	317(18)	54(8)	1884(21)
3 ส่วนใหญ่	1519(44)	1278(39)	716(41)	245(37)	3758(41)
2 ส่วนใหญ่	521(15)	1017(31)	522(30)	253(39)	2313(25)
1 ส่วนใหญ่	64(2)	203(6)	52(3)	43(7)	362(4)
0 ส่วนใหญ่	2(0.1)	11(0.3)	2(0.1)	0(0)	15(0.2)
ส่วนสูง: mean+S.D. (พิสัย)	152.9+8.62 (104-200)	160.4+7.99 (130-197)	161.6+8.11 (105-190)	164.0+8.42 (135-187)	158.1+9.26 (104-200)
น้ำหนัก: mean+S.D. (พิสัย)	43.8+10.65 (20-111)	49.9+10.09 (24-115)	51.1+8.91 (27-98)	52.4+9.71 (30-102)	48.0+10.61 (20-115)

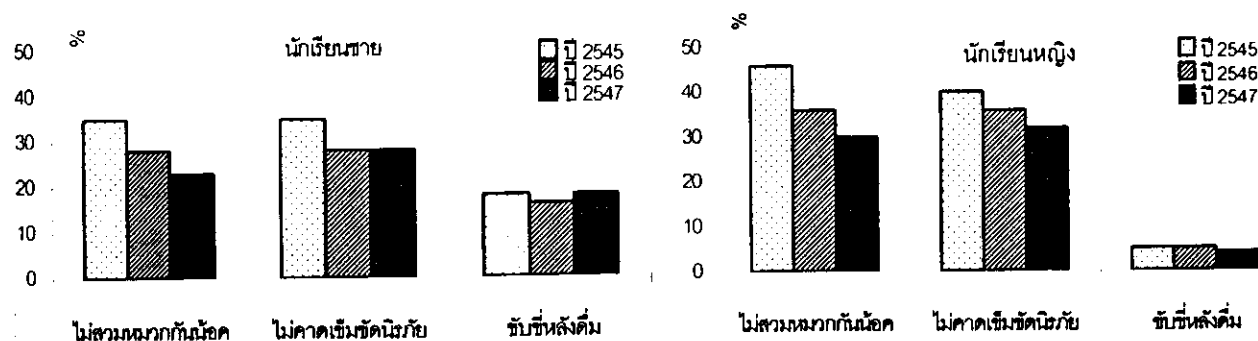
จำนวนรวมในแต่ละแถวไม่เท่ากับผลรวมของนักเรียนแต่ละชั้นปี เนื่องจากมีนักเรียนที่ไม่ระบุค่าในตัวแปรแต่ละตัว (missing) จำนวนหนึ่งด้วย

### 3.1 พฤติกรรมด้านความปลอดภัยในการขับขี่/โดยสารยานพาหนะ

เมื่อเทียบข้อมูลทั้งสามปี พฤติกรรมด้านความปลอดภัยในการขับขี่/โดยสารยานพาหนะมีแนวโน้มดีขึ้น อัตราการสวมหมวกกันน็อคเวลาขับขี่หรือซ้อนท้ายรถจักรยานยนต์ของนักเรียนชายและหญิงเพิ่มขึ้นเรื่อยๆ การคาดเข็มขัดนิรภัยเวลานั่งในรถยนต์ของนักเรียนหญิงมีอัตราสูงกว่า 2 ปีที่ผ่านมาเช่นกัน ส่วนการคาดเข็มขัดนิรภัยเวลานั่งในรถยนต์ของนักเรียนชายมีอัตราไม่แตกต่างจากปีที่ผ่านมา อัตราการขับรถหรือยานพาหนะต่างๆ หลังดื่มเครื่องดื่มแอลกอฮอล์ไม่ได้เปลี่ยนแปลงมากนักในสามปีเนื่องจากมีอัตราค่อนข้างต่ำอยู่แล้ว เมื่อเปรียบเทียบเฉพาะในนักเรียนปีการศึกษา 2547 พบลักษณะคล้ายคลึงกับสองปีที่ผ่านมา นักเรียนหญิงมีอัตราการไม่สวมหมวกกันน็อคเวลาขับขี่ หรือซ้อนท้ายรถจักรยานยนต์ และไม่คาดเข็มขัดนิรภัยเวลานั่งในรถยนต์สูงกว่านักเรียนชายในชั้นปีเดียวกัน แต่มีอัตราการขับขี่ยานพาหนะหลังดื่มแอลกอฮอล์ต่ำกว่านักเรียนชาย นักเรียนชั้นสูงกว่ามีอัตราการสวมหมวกกันน็อคสูงกว่านักเรียนชั้นต่ำกว่า ตารางที่ 3.1 แสดงจำนวนนักเรียนที่มีพฤติกรรมเสี่ยงต่อความปลอดภัยในการขับขี่ยานพาหนะ ปี 2547

	นักเรียนชาย					นักเรียนหญิง				
	ม. 1	ม. 3	ม. 5	ปวช. 2	รวม	ม. 1	ม. 3	ม. 5	ปวช. 2	รวม
การสวมหมวกกันน็อคเวลาขับขี่หรือซ้อนท้ายรถ ใน 12 เดือนที่ผ่านมา										
ไม่ได้ขับ/ซ้อนรถ	144(9)	56(4)	27(6)	9(3)	236(6)	167(9)	142(7)	57(4)	12(3)	378(7)
ไม่สวมเลย	516(31)	263(20)	69(14)	21(7)	869(23)	684(38)	566(29)	315(25)	42(12)	1607(30)
สวมนานๆครั้ง	550(33)	504(38)	157(32)	114(39)	1325(35)	608(34)	731(38)	428(34)	98(27)	1865(35)
สวมบ่อย-ทุกครั้ง	411(25)	507(38)	232(48)	150(51)	1300(35)	339(19)	491(25)	474(37)	200(56)	1504(28)
การคาดเข็มขัดนิรภัยเวลานั่งในรถยนต์										
ไม่ได้นั่งรถยนต์เลย	123(7)	119(9)	51(10)	27(9)	320(9)	135(7)	169(9)	95(7)	41(11)	440(8)
ไม่คาดเลย	446(27)	383(29)	127(26)	81(27)	1037(28)	529(29)	657(34)	430(34)	113(32)	1729(32)
คาดนานๆครั้ง	594(36)	459(34)	157(32)	121(41)	1331(35)	706(39)	718(37)	501(39)	118(33)	2043(38)
คาดบ่อย-ทุกครั้ง	470(29)	370(28)	152(31)	64(22)	1056(28)	432(24)	383(20)	249(20)	82(23)	1146(21)
การขับรถหลังจากดื่มสุรา ใน 30 วันที่ผ่านมา										
ไม่เคยขับรถ	478(29)	286(21)	108(22)	42(14)	914(24)	603(33)	481(25)	344(27)	82(23)	1510(28)
ไม่ได้ขับหลังดื่ม	913(55)	799(60)	285(58)	122(41)	2119(56)	1102(61)	1350(70)	875(69)	235(66)	3562(66)
ขับ 1-3 ครั้งหลังดื่ม	131(8)	129(10)	59(12)	80(27)	399(11)	43(2)	46(2)	18(1)	19(5)	126(2)
ขับ >4 ครั้งหลังดื่ม	81(5)	94(7)	32(7)	49(17)	256(7)	21(1)	23(1)	23(2)	18(5)	85(2)

ภาพที่ 3.1 เปรียบเทียบพฤติกรรมเสี่ยงอันตรายในการขับขี่ยานพาหนะ ปี 2545-2547



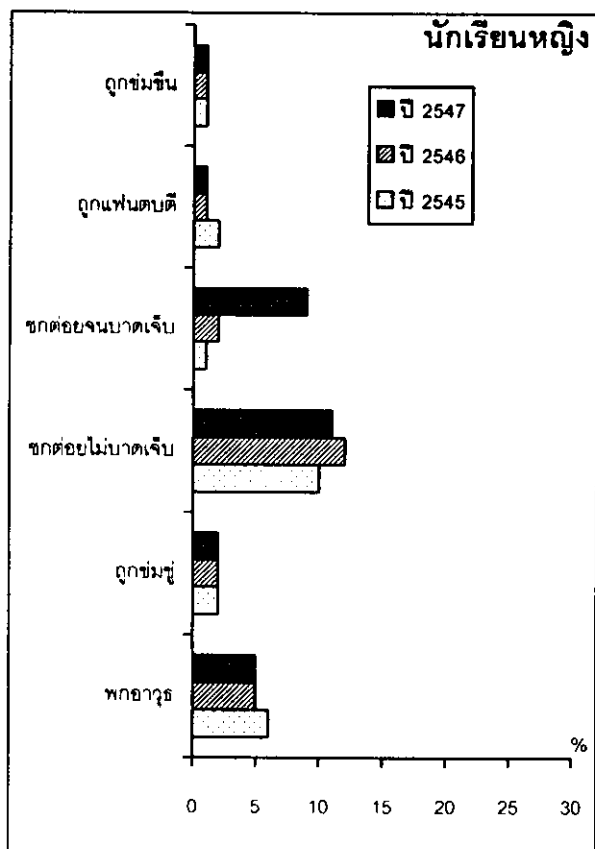
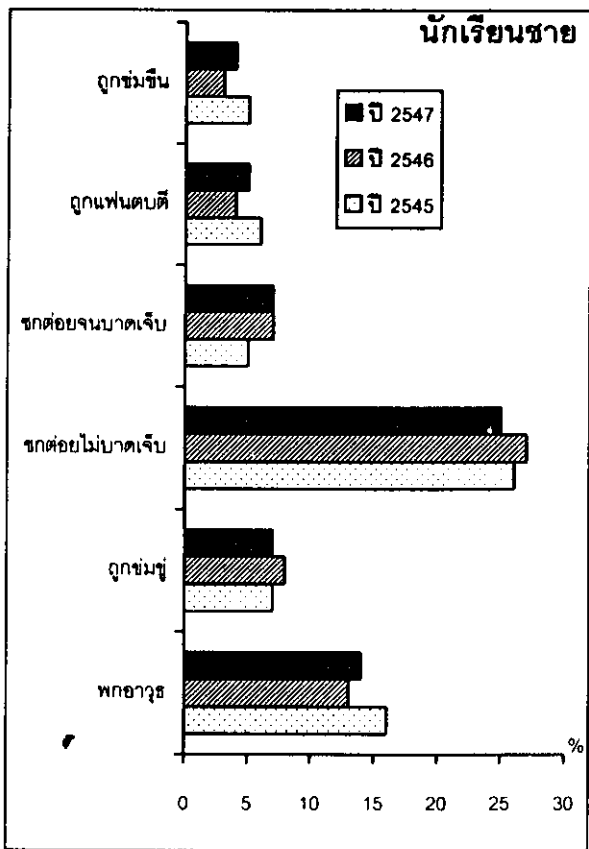
### 3.2 พฤติกรรมรุนแรง การพกพาอาวุธ ช่มชู้ ต่อสู้ทะเลาะวิวาท

อัตราการเกิดพฤติกรรมรุนแรง การพกพาอาวุธ ช่มชู้ต่อสู้ทะเลาะวิวาทไม่แตกต่างกันนักทั้งสามปี (ภาพที่ 3.2) และมีลักษณะคล้ายคลึงกัน กล่าวคือนักเรียนชายมีอัตราการพกพาอาวุธ ถูกช่มชู้หรือทำร้ายร่างกาย และชกต่อยตบตี ต่อสู้ทะเลาะวิวาทสูงกว่านักเรียนหญิงในชั้นปีเดียวกัน ในปี 2547 นักเรียนชายร้อยละ 14 นักเรียนหญิงร้อยละ 5 เคยพกพาอาวุธ เช่น มีด ปืน หรือไม้กระบองในช่วง 30 วันก่อนการสำรวจ นักเรียนชายร้อยละ 6 นักเรียนหญิงร้อยละ 2 เคยต่อสู้ทะเลาะวิวาทจนได้รับบาดเจ็บที่ต้องพบแพทย์หรือพยาบาล นักเรียนชายชั้น ม. 1 มีอัตราการชกต่อยตบตีทะเลาะวิวาทใน 30 วันก่อนการสำรวจสูงมากเมื่อเทียบกับนักเรียนชั้นอื่นๆ (ร้อยละ 32) แต่ในจำนวนนี้ก็มียังนักเรียนเพียงร้อยละ 8 ที่เคยต่อสู้ทะเลาะวิวาทจนได้รับบาดเจ็บที่ต้องพบแพทย์หรือพยาบาล นักเรียนชายร้อยละ 12 และนักเรียนหญิงร้อยละ 1 เคยถูกบังคับให้มีเพศสัมพันธ์โดยไม่เต็มใจใน 12 เดือนที่ผ่านมา

ตารางที่ 3.2 แสดงจำนวนนักเรียนที่มีพฤติกรรมรุนแรง การพกพาอาวุธ ช่มชู้ ต่อสู้ทะเลาะวิวาท ปี 2547

	นักเรียนชาย					นักเรียนหญิง				
	ม. 1	ม. 3	ม. 5	ปวช. 2	รวม	ม. 1	ม. 3	ม. 5	ปวช. 2	รวม
เคยพกพาอาวุธ เช่นมีด ปืน ไม้กระบองใน 30 วันที่ผ่านมา										
พกอาวุธ 1-3 วัน	163(10)	132(10)	33(7)	33(11)	361(10)	60(3)	57(3)	30(2)	8(2)	155(3)
พกอาวุธ >=4 วัน	45(3)	64(5)	30(6)	21(7)	160(4)	28(2)	19(1)	27(2)	14(4)	88(2)
เคยถูกช่มชู้ หรือทำร้ายร่างกายใน 30 วันที่ผ่านมา										
เคย	111(7)	100(7)	30(6)	27(9)	268(7)	28(2)	32(2)	22(2)	9(3)	91(2)
เคยชกต่อย ตบตี ต่อสู้ทะเลาะวิวาทกับคนอื่น ใน 30 วันที่ผ่านมา										
เคย	524(32)	304(23)	66(14)	55(19)	949(25)	243(13)	213(11)	88(7)	27(8)	571(11)
เคยต่อสู้ทะเลาะวิวาทกับผู้อื่นจนได้รับบาดเจ็บ ต้องพบแพทย์พยาบาล ใน 30 วันที่ผ่านมา										
เคย	124(8)	88(7)	31(6)	17(6)	260(7)	42(2)	40(2)	25(2)	12(3)	119(2)
เคยถูกแฟนตบตีหรือทำร้ายร่างกายโดยจงใจ ใน 12 เดือนที่ผ่านมา										
เคย	54(3)	69(5)	32(7)	22(7)	177(5)	10(1)	28(1)	23(2)	14(4)	75(1)
ยังไม่มีแฟน	1120(68)	794(59)	273(56)	139(47)	2326(62)	1505(83)	1369(71)	819(64)	173(48)	3866(72)
เคยถูกบังคับให้มีเพศสัมพันธ์โดยไม่เต็มใจใน 12 เดือนที่ผ่านมา										
เคย	26(2)	51(4)	26(5)	35(12)	138(4)	6(0.3)	27(1)	22(2)	16(4)	71(1)

ภาพที่ 3.2 เปรียบเทียบพฤติกรรมรุนแรง การพกพาอาวุธ ต่อผู้ทะเลาะวิวาท ปี 2545-2547



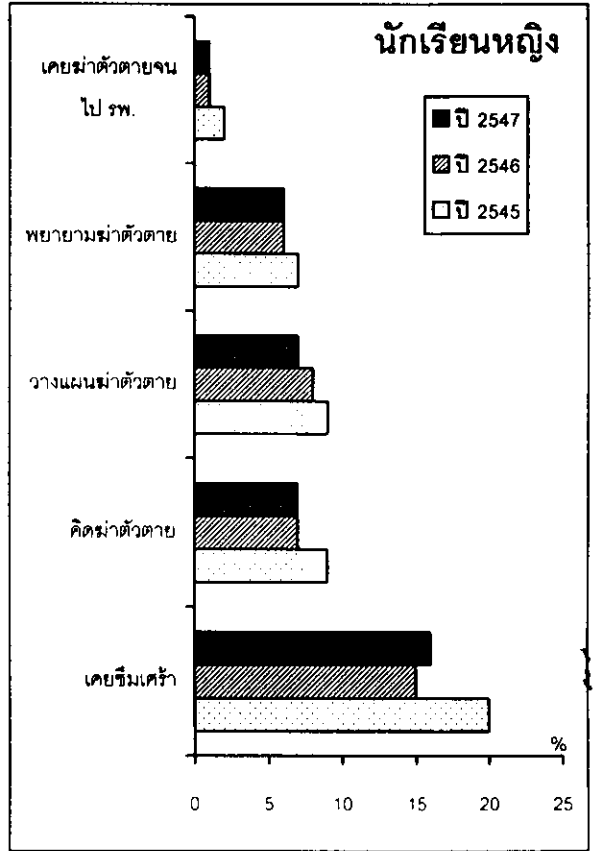
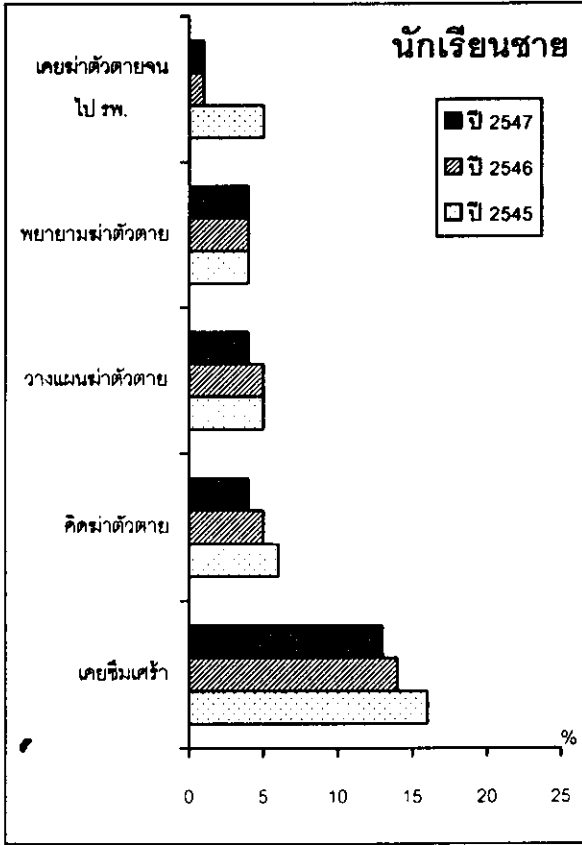
### 3.3 ความรู้สึกซึมเศร้าและการพยายามฆ่าตัวตาย

ในปี 2547 นักเรียนชายและหญิงร้อยละ 13-16 เคยมีอาการซึมเศร้า หมดอาลัยในชีวิตเกือบทุกวันติดต่อกันเป็นเวลา 2 สัปดาห์ จนไม่สามารถดำเนินชีวิตได้ตามปกติ นักเรียนหญิงมีอัตราการเคยคิดจะฆ่าตัวตายอย่างจริงจังและวางแผนวิธีการฆ่าตัวตาย รวมทั้งเคยพยายามฆ่าตัวตายจริงสูงกว่านักเรียนชาย ในจำนวนนี้มีนักเรียนชายถึง 47 คนและนักเรียนหญิง 39 คนที่เคยพยายามฆ่าตัวตายมากกว่า 4 ครั้ง และนักเรียนชาย 35 คนกับนักเรียนหญิง 41 คนที่เคยพยายามฆ่าตัวตายจริง จนได้รับบาดเจ็บถึงกับต้องไปพบแพทย์หรือพยาบาล และเมื่อเปรียบเทียบกับนักเรียนสองรุ่นที่แล้ว จะเห็นว่า การมีอาการซึมเศร้า คิดฆ่าตัวตาย วางแผนฆ่าตัวตายและพยายามฆ่าตัวตายจริง ในนักเรียนทั้งชายและหญิงมีแนวโน้มลดลงจาก 2 ปีที่ผ่านมา

ตารางที่ 3.3 แสดงจำนวนนักเรียนที่มีความรู้สึกซึมเศร้าและการพยายามฆ่าตัวตาย ใน 12 เดือนที่ผ่านมา ปี 2547

	นักเรียนชาย					นักเรียนหญิง				
	ม. 1	ม. 3	ม. 5	ปวช. 2	รวม	ม. 1	ม. 3	ม. 5	ปวช. 2	รวม
เคยรู้สึกซึมเศร้า หมดอาลัยในชีวิตเกือบทุกวันเป็นเวลา 2 สัปดาห์ ติดต่อกัน จนไม่สามารถดำเนินชีวิตได้ตามปกติ										
เคย	137(8)	219(16)	85(17)	54(18)	495(13)	217(12)	310(16)	214(17)	100(28)	841(16)
เคยคิดจะฆ่าตัวตายอย่างจริงจัง										
เคย	47(3)	84(6)	22(5)	15(5)	168(4)	105(6)	148(8)	70(5)	42(12)	365(7)
เคยวางแผนวิธีการที่จะฆ่าตัวตาย										
เคย	39(2)	77(6)	32(7)	16(5)	164(4)	100(6)	163(8)	78(6)	47(13)	388(7)
เคยพยายามฆ่าตัวตายจริง										
1 ครั้ง	28(2)	32(2)	12(2)	7(2)	79(2)	51(3)	70(4)	35(3)	10(3)	166(3)
2-3 ครั้ง	10(1)	14(1)	5(1)	5(2)	34(1)	38(2)	38(2)	16(1)	16(4)	108(2)
≥4 ครั้ง	12(1)	21(2)	10(2)	4(1)	47(1)	13(1)	14(1)	9(1)	3(1)	39(1)
เคยพยายามฆ่าตัวตายจริง จนทำให้ได้รับบาดเจ็บหรือเจ็บป่วยจนต้องได้รับการดูแลรักษาจากแพทย์										
เคย	11(1)	15(1)	6(1)	3(1)	35(1)	10(0.5)	15(1)	13(1)	3(1)	41(1)

ภาพที่ 3.3 เปรียบเทียบอัตรานักเรียนที่มีอาการซึมเศร้า และการพยายามฆ่าตัวตาย ปี 2545-2547



### 3.4 พฤติกรรมการสูบบุหรี่

เมื่อเปรียบเทียบข้อมูลทั้งสามปี พฤติกรรมการสูบบุหรี่มีแนวโน้มลดลง นักเรียนชายร้อยละ 19 และนักเรียนหญิงร้อยละ 4 ในปี 2547 เคยสูบบุหรี่จนหมดมวนในตลอดชีวิตที่ผ่านมา ลักษณะของพฤติกรรมสูบบุหรี่จะคล้ายคลึงกับสองปีที่ผ่านมา กล่าวคือ นักเรียนชายและหญิงที่เคยสูบบุหรี่ส่วนใหญ่ยังคงสูบบุหรี่อยู่ใน 30 วันที่ผ่านมา อย่างไรก็ตาม นักเรียนชายและหญิงที่สูบบุหรี่มีเพียงส่วนน้อยเท่านั้นที่สูบบ่อยมากกว่า 10 วัน หรือสูบบากกว่า 1 มวนต่อวัน ซึ่งอาจกล่าวได้ว่าการสูบบุหรี่ของนักเรียนชายหญิงส่วนใหญ่เป็นเพียงการลองใช้ หรือใช้เป็นครั้งคราวเท่านั้น ไม่ใช้การสูบประจำ นักเรียนชายชั้นปีสูงขึ้นจะมีอัตราการสูบบุหรี่สูงกว่านักเรียนระดับชั้นต่ำกว่า และนักเรียนระดับ ปวช. 2 มีอัตราการเคยสูบบุหรี่สูงกว่านักเรียนชั้น ม. 5 นักเรียนชายและหญิงประมาณครึ่งหนึ่งคิดว่ามีเพื่อนในห้องเดียวกันสูบบุหรี่ด้วย โดยนักเรียนร้อยละ 3 - 8 คิดว่ามีเพื่อนในห้องเดียวกันมากกว่า 10 คนที่สูบบุหรี่ ข้อมูลนี้อาจแสดงถึงการรับรู้ความนิยม (commonality of smoking) ในการสูบบุหรี่ของนักเรียนเหล่านี้ก็ได้

ตารางที่ 3.4 แสดงจำนวนนักเรียนที่มีพฤติกรรมการสูบบุหรี่ ปี 2547

	นักเรียนชาย					นักเรียนหญิง				
	ม. 1	ม. 3	ม. 5	ปวช. 2	รวม	ม. 1	ม. 3	ม. 5	ปวช. 2	รวม
เคยสูบบุหรี่ จนหมดมวน	152(9)	315(24)	116(24)	117(40)	700(19)	42(2)	111(6)	41(3)	36(10)	230(4)
จำนวนวันที่สูบบุหรี่/ใบจาก ใน 30 วันที่ผ่านมา*										
0 วัน	123(7)	134(10)	51(10)	20(7)	328(9)	63(3)	123(6)	77(6)	23(6)	286(5)
1-2 วัน	79(5)	91(7)	22(5)	27(9)	219(6)	40(2)	63(3)	24(2)	13(4)	140(3)
3-9 วัน	41(2)	64(5)	21(4)	20(7)	146(4)	8(0.4)	12(1)	4(0.3)	6(2)	30(1)
≥10 วัน	27(2)	134(10)	49(10)	70(24)	280(7)	4(0.2)	7(0.4)	3(0.2)	7(2)	21(0.4)
จำนวนบุหรี่/ใบจากที่สูบต่อวัน ใน 30 วันที่ผ่านมา*										
ไม่ได้สูบเลย	19(1)	14(1)	7(1)	4(1)	44(1)	15(1)	14(1)	6(0.5)	2(1)	37(1)
<1-1 มวน	89(5)	140(10)	31(6)	34(11)	294(8)	34(2)	56(3)	21(2)	15(4)	126(2)
2-5 มวน	35(2)	101(8)	36(7)	47(16)	219(6)	2(0.1)	12(1)	2(0.2)	5(1)	21(0.4)
≥6 มวน	5(0.3)	33(2)	19(4)	33(11)	90(2)	1(0.1)	0(0)	3(0.2)	4(1)	8(0.2)
เวลาจะสูบบุหรี่ ได้บุหรี่มาจากไหน ใน 30 วันที่ผ่านมา*										
ไม่ได้สูบเลย	10(1)	11(1)	2(0.4)	2(1)	25(1)	3(0.2)	3(0.2)	1(0.1)	1(0.3)	8(2)
ซื้อจากร้านค้า/ตู้ขาย	50(3)	150(11)	57(12)	80(27)	337(9)	9(0.5)	16(1)	7(1)	10(3)	41(1)
ยืม/คนอื่นให้	49(3)	82(6)	21(4)	26(9)	178(5)	12(1)	29(2)	12(1)	9(3)	62(1)
แอบหยิบและวิธีอื่นๆ	21(1)	32(2)	6(1)	5(2)	64(2)	14(1)	24(1)	4(0.3)	4(1)	46(1)
เคยพยายามเลิกสูบ*	133(8)	258(19)	77(16)	109(37)	577(15)	36(2)	53(3)	24(2)	17(5)	130(2)



ตารางที่ 3.4 แสดงจำนวนนักเรียนที่มีพฤติกรรมการสูบบุหรี่ ปี 2547 (ต่อ)

	นักเรียนชาย					นักเรียนหญิง				
	ม. 1	ม. 3	ม. 5	ปวช. 2	รวม	ม. 1	ม. 3	ม. 5	ปวช. 2	รวม
มีเพื่อนในห้องเดียวกันสูบ	705(43)	933(70)	290(59)	238(80)	2166(58)	613(34)	1073(55)	607(48)	204(57)	2497(46)
จำนวนเพื่อนที่สูบ <10 คน	317(19)	441(33)	168(34)	80(27)	1006(27)	257(14)	456(24)	295(23)	87(24)	1095(20)
>=10 คน	37(2)	150(11)	34(7)	93(31)	314(8)	9(0.5)	116(6)	38(3)	8(2)	171(3)
เวลาจะซื้อบุหรี่จากร้านค้า เคยมีคนขอตรวจบัตรประชาชนหรือไม่ ใน 30 วันที่ผ่านมา										
ไม่ได้ซื้อเลย	172(10)	192(14)	68(14)	37(13)	469(12)	75(4)	141(7)	82(6)	26(7)	324(6)
เคยถูกขอตรวจ	20(1)	62(5)	25(5)	39(13)	146(4)	7(0.4)	7(0.4)	5(0.4)	4(1)	23(0.4)
ไม่เคยถูกขอตรวจ	69(4)	159(12)	48(10)	59(20)	332(9)	29(2)	54(3)	19(1)	17(5)	119(2)

\* อัตราร้อยละคิดจากจำนวนนักเรียนทั้งหมด โดยตัดนักเรียนที่ไม่เคยสูบบุหรี่/ใบจากจนหมดมวนออกไป

### 3.5 พฤติกรรมการดื่มแอลกอฮอล์

นักเรียนทั้งชายและหญิงในปีนี้มีอัตราการเคยดื่มสุราในตลอดชีวิตที่ผ่านมาต่ำกว่านักเรียนสองรุ่นปีที่แล้ว และเมื่อเทียบอัตราการดื่มในปัจจุบัน (30 วันที่ผ่านมา) พบว่านักเรียนรุ่นนี้มีอัตราการดื่มที่ลดลงจากเมื่อปี 2546 และปี 2545 เช่นกัน (นักเรียนชายร้อยละ 22 ร้อยละ 24 และร้อยละ 25 นักเรียนหญิงร้อยละ 11 และร้อยละ 13) นอกจากนั้น ยังพบลักษณะที่คล้ายคลึงกันอีกว่า นักเรียนชายมีอัตราการเคยดื่มและความถี่ของการดื่มสูงกว่านักเรียนหญิงในชั้นปีเดียวกัน และนักเรียนชั้นโตกว่ามีอัตราการเคยดื่มรวมทั้งความถี่ของการดื่มในปัจจุบันและการดื่มจนเมาสูงกว่านักเรียนชั้นเล็ก เมื่อถามความคิดเห็นของนักเรียนว่ามีเพื่อนในห้องเรียนดื่มสุราด้วยหรือไม่ นักเรียนชายและหญิงประมาณครึ่งหนึ่งมีความคิดว่ามีเพื่อนในห้องเรียนดื่มสุราด้วย โดยนักเรียนร้อยละ 14-18 คิดว่ามีเพื่อนมากกว่า 10 คนในห้องเรียนที่ดื่มสุรา ซึ่งอัตรานี้เพิ่มมากขึ้นกว่าอัตราของปี 2546 ข้อมูลนี้อาจจะบอกถึงการยอมรับการดื่มสุราของนักเรียนว่าเพิ่มมากขึ้นด้วย

ตารางที่ 3.5 แสดงจำนวนนักเรียนที่มีพฤติกรรมการดื่มสุรา

	นักเรียนชาย					นักเรียนหญิง				
	ม. 1	ม. 3	ม. 5	ปวช. 2	รวม	ม. 1	ม. 3	ม. 5	ปวช. 2	รวม
ในตลอดชีวิต เคยดื่มเครื่องดื่มแอลกอฮอล์ประมาณ 1 เป๊ก/ถ้วย/แก้ว										
ไม่เคยเลย	1146(70)	731(55)	234(48)	97(33)	2208(59)	1412(78)	1288(67)	882(69)	219(61)	3801(74)
1-2 วัน	296(18)	315(24)	103(21)	75(25)	789(21)	226(12)	408(21)	217(17)	77(22)	928(17)
3-9 วัน	52(3)	90(7)	41(8)	32(11)	215(6)	45(2)	84(4)	63(5)	21(6)	213(4)
≥ 10 วัน	46(3)	145(11)	92(19)	77(26)	360(10)	21(1)	71(4)	68(5)	25(7)	185(3)
จำนวนวันที่ดื่มเครื่องดื่มแอลกอฮอล์อย่างน้อย 1 ถ้วย/แก้ว ใน 30 วันที่ผ่านมา *										
0 วัน	178(11)	221(17)	94(19)	44(15)	537(14)	162(9)	306(16)	241(19)	55(15)	764(14)
1-2 วัน	171(10)	217(16)	90(18)	60(20)	538(14)	106(6)	204(11)	92(7)	52(15)	454(8)
3-9 วัน	29(2)	65(5)	37(8)	48(16)	179(5)	25(1)	35(2)	16(1)	10(3)	86(2)
≥ 10 วัน	12(1)	41(3)	16(3)	35(12)	104(3)	5(0.3)	15(1)	4(0.3)	8(2)	32(1)
จำนวนวันที่ดื่มเครื่องดื่มแอลกอฮอล์ 5 ถ้วย/แก้วขึ้นไปติดต่อกันอย่างรวดเร็วภายใน 1-2 ชั่วโมง ใน 30 วันที่ผ่านมา *										
0 วัน	130(8)	139(10)	59(12)	26(9)	354(9)	84(5)	159(8)	68(5)	33(9)	344(6)
1-5 วัน	68(4)	157(12)	66(14)	87(29)	378(10)	51(3)	90(5)	42(3)	32(9)	215(4)
≥ 6 วัน	12(1)	27(2)	17(3)	30(10)	86(2)	2(0.1)	6(0.3)	2(0.2)	5(1)	15(0.3)
จำนวนครั้งที่ดื่มเครื่องดื่มแอลกอฮอล์ จนเมา ใน 30 วันที่ผ่านมา *										
0 วัน	97(6)	119(9)	62(13)	26(9)	304(8)	67(4)	131(7)	67(5)	24(7)	289(5)
1-5 วัน	101(6)	156(12)	56(11)	81(27)	394(10)	66(4)	120(6)	42(3)	39(11)	267(5)
≥ 6 วัน	15(1)	50(4)	24(5)	36(12)	125(3)	5(0.3)	6(0.3)	3(0.2)	6(2)	20(0.4)
มีเพื่อนในห้องเดียวกันดื่ม										
จำนวนเพื่อนที่ดื่ม < 10 คน	635(39)	891(67)	308(63)	237(80)	2071(55)	761(42)	1268(66)	785(61)	241(68)	3055(57)
> 10 คน	233(37)	311(35)	138(45)	66(28)	748(36)	249(33)	324(26)	250(32)	64(27)	887(29)
	47(7)	176(20)	56(18)	90(38)	369(18)	49(6)	233(18)	98(12)	40(17)	420(14)

\* อัตราร้อยละคิดจากจำนวนนักเรียนทั้งหมด โดยตัดนักเรียนที่ตอบว่าไม่เคยดื่มสุราในตลอดชีวิตที่ผ่านมาออกไป

### 3.6 พฤติกรรมการมีเพศสัมพันธ์

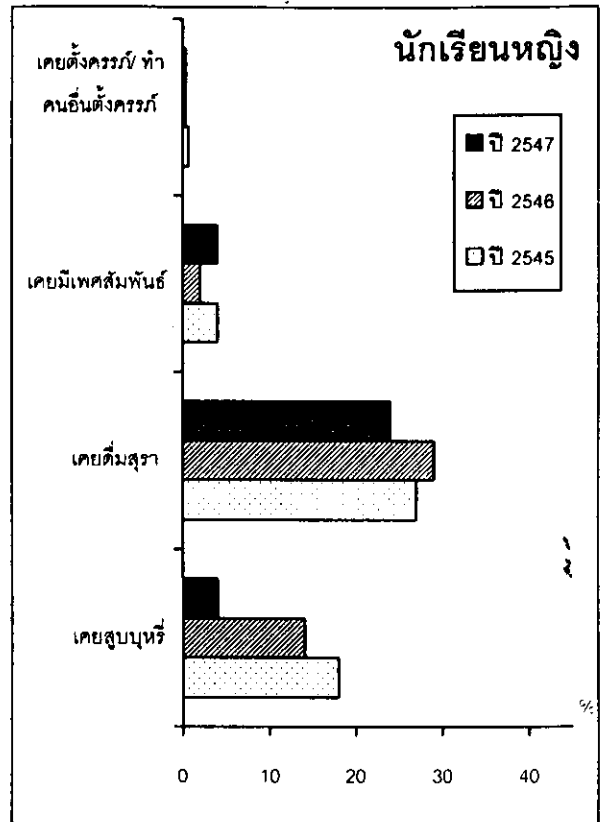
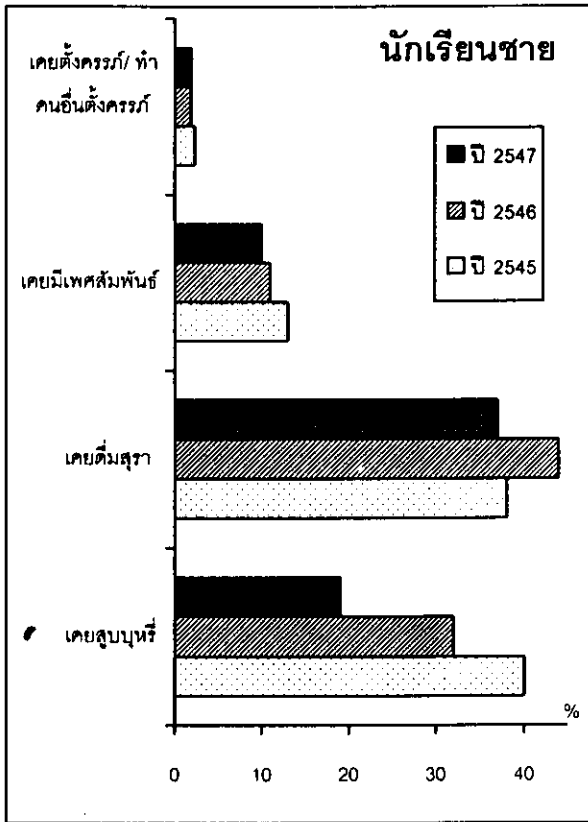
ในปี 2547 นักเรียนชายหญิงร้อยละ 10 และ ร้อยละ 4 เคยมีเพศสัมพันธ์มาก่อน ซึ่งอัตราการมีเพศสัมพันธ์ของนักเรียนชายมีแนวโน้มลดลงจากสองปีที่ผ่านมา ส่วนในนักเรียนหญิงมีอัตราเพิ่มขึ้นจากปีที่แล้วแต่ยังต่ำกว่าในปี 2545 (ภาพที่ 3.4) ลักษณะพฤติกรรมคล้ายคลึงกันทั้งสามปี กล่าวคือนักเรียนชั้น ปวช. มีอัตราการเคยมีเพศสัมพันธ์สูงกว่านักเรียนชั้น ม.5 ทั้งชายและหญิง รวมทั้งมีอัตราการมีเพศสัมพันธ์กับคนมากกว่า 1 คนสูงกว่าเช่นกัน อย่างไรก็ตาม เมื่อวิเคราะห์เฉพาะนักเรียนที่ตอบว่าเคยมีเพศสัมพันธ์ นักเรียนชายในปี 2547 ที่ดื่มสุราหรือใช้สารเสพติดก่อนมีเพศสัมพันธ์ครั้งสุดท้าย หรือไม่ได้ใช้วิธีการคุมกำเนิดวิธีใดวิธีหนึ่งเมื่อมีเพศสัมพันธ์ครั้งสุดท้าย หรือทำให้คนอื่นตั้งครรภ์ มีอัตราสูงกว่าอัตราใน 2 ปีที่ผ่านมา ข้อมูลดังกล่าวแสดงว่าอัตราการมีเพศสัมพันธ์ในนักเรียนชายอาจจะลดลง แต่ความเสี่ยงในการมีเพศสัมพันธ์อย่างไม่ปลอดภัยยังมีแนวโน้มเพิ่มขึ้น ส่วนอัตราการเคยได้รับคำสอนเกี่ยวกับเรื่องเอดส์หรือเอชไอวี นักเรียนรุ่นปี 2547 เคยได้รับการสอนในอัตราที่มากกว่านักเรียนรุ่นปี 2546 แต่พอๆ กับนักเรียนรุ่นปี 2545

ตารางที่ 3.6 พฤติกรรมการมีเพศสัมพันธ์

	นักเรียนชาย					นักเรียนหญิง				
	ม. 1	ม. 3	ม. 5	ปวช. 2	รวม	ม. 1	ม. 3	ม. 5	ปวช. 2	รวม
เคยมีเพศสัมพันธ์	55(3)	162(12)	76(16)	100(34)	393(10)	21(1)	62(3)	52(4)	63(18)	198(4)
เคยมีกับคน 1 คน*	18(33)	42(26)	24(32)	14(14)	98(25)	12(57)	39(63)	33(63)	36(57)	120(61)
เคยมีกับคน ≥ 2 คน*	28(51)	111(69)	51(67)	80(80)	270(69)	8(38)	22(35)	15(29)	22(35)	67(34)
ไม่มีเพศสัมพันธ์ใน 3 เดือน*	14(25)	40(25)	21(28)	17(17)	92(23)	2(10)	14(23)	12(23)	5(8)	33(17)
มีกับ 1 คนใน 3 เดือน*	13(24)	44(27)	22(29)	36(36)	115(29)	13(62)	36(58)	33(63)	43(68)	125(63)
มีกับ ≥ 2 คนใน 3 เดือน*	19(35)	68(42)	30(39)	44(44)	161(41)	5(24)	10(16)	3(6)	10(16)	28(14)
เมื่อมีเพศสัมพันธ์ครั้งสุดท้าย เคยดื่มเหล้าหรือใช้สารเสพติดหรือไม่ และใช้วิธีการคุมกำเนิดแบบใด*										
ดื่มเหล้า/ใช้สาร ก่อน	14(25)	36(22)	19(25)	21(21)	90(23)	4(19)	13(21)	2(4)	3(5)	22(11)
ไม่ใช้การคุมกำเนิด	6(11)	22(14)	14(18)	21(21)	63(16)	1(5)	11(18)	6(12)	15(24)	33(17)
ยาเม็ดคุมกำเนิด	3(5)	9(6)	5(7)	8(8)	25(6)	2(10)	7(11)	5(10)	12(19)	26(13)
ถุงยางอนามัย	23(41)	61(38)	34(45)	49(49)	167(42)	7(33)	20(32)	12(23)	14(22)	53(27)
วิธีการอื่น	9(16)	51(31)	20(26)	16(16)	96(24)	8(38)	20(32)	25(48)	16(25)	69(35)
การตั้งครรภ์หรือทำให้คนอื่นตั้งครรภ์*										
ไม่เคย	28(51)	112(69)	52(68)	73(73)	265(67)	15(71)	52(84)	43(83)	49(78)	159(80)
1 ครั้ง	5(9)	4(2)	1(1)	10(10)	20(5)	1(5)	2(3)	4(8)	5(8)	12(6)
≥ 2 ครั้ง	1(2)	8(5)	4(5)	0(0)	13(3)	1(5)	2(3)	0(0)	1(2)	4(2)
ไม่แน่ใจ	4(7)	15(9)	14(18)	7(7)	40(10)	1(5)	1(2)	1(2)	1(2)	4(2)
การได้รับคำสอนเรื่องเอดส์ในโรงเรียน										
ไม่เคย	463(28)	246(18)	94(19)	55(19)	858(23)	314(17)	192(10)	106(8)	42(12)	654(12)
เคย	915(56)	922(69)	352(72)	204(69)	2393(64)	1150(66)	1498(77)	1087(85)	281(79)	4016(75)
ไม่แน่ใจ	193(12)	99(7)	22(5)	19(6)	333(9)	288(16)	178(9)	51(4)	17(5)	534(10)

\*อัตราร้อยละคิดจากจำนวนนักเรียนทั้งหมด โดยตัดนักเรียนที่ตอบว่าไม่เคยมีเพศสัมพันธ์ในตลอดชีวิตออกไป

ภาพที่ 3.4 เปรียบเทียบพฤติกรรมสูบบุหรี่ ดื่มสุรา เพศสัมพันธ์และการตั้งครรภ์ ปี 2545-2547



### 3.7 น้ำหนักตัวและการควบคุมน้ำหนัก

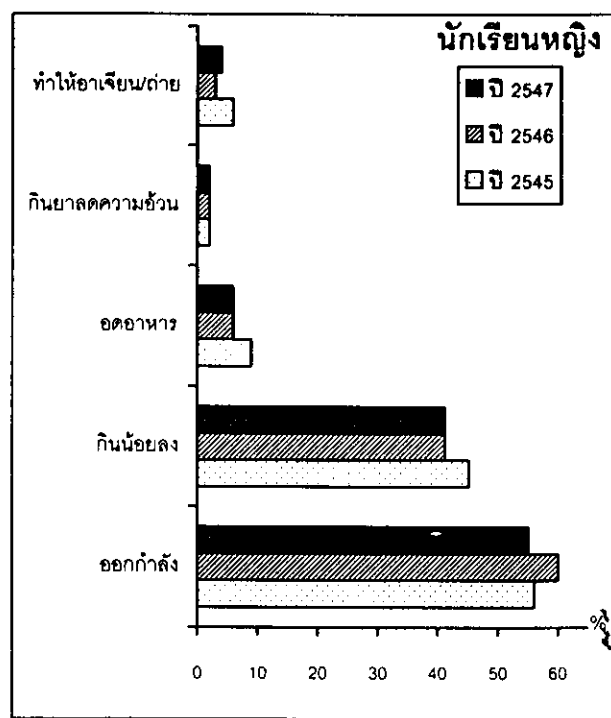
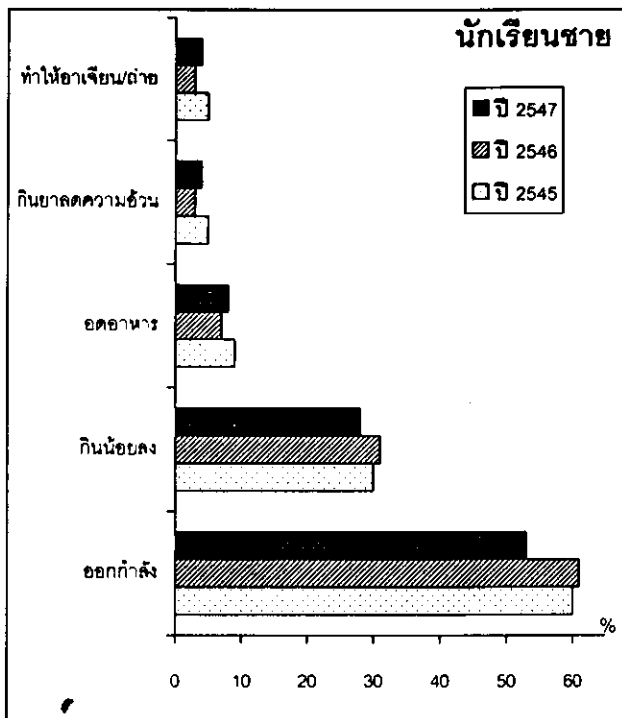
นักเรียนประมาณครึ่งหนึ่งหรือมากกว่าคิดว่าตนเองมีน้ำหนักตัวพอดีแล้ว นักเรียนหญิง คิดว่าตนเองมีน้ำหนักตัวค่อนข้างมากหรือมากเกินไป กว่านักเรียนชาย(ร้อยละ 32 ร้อยละ 19) และนักเรียนหญิงประมาณเกือบครึ่งหนึ่งพยายามที่จะลดน้ำหนักตัวเอง ซึ่งอัตรานี้จะใกล้เคียงกับอัตราของ 2 ปีที่ผ่านมา (ปี 2545 นักเรียนหญิงร้อยละ 45 ปี 2546 และ 2547 ร้อยละ 41) เมื่อเปรียบเทียบระหว่างนักเรียนระดับชั้นต่างๆ ไม่พบความแตกต่างระหว่างอัตราความคิดเห็นต่อน้ำหนักตัว หรือการพยายามทำอะไรเพื่อลด-เพิ่มน้ำหนักตัว เมื่อเปรียบเทียบทั้ง 3 ปี อัตราการทำพฤติกรรมเสี่ยงต่อสุขภาพเพื่อลดหรือควบคุมน้ำหนักตัว เช่นการอดอาหารมากกว่า 24 ชั่วโมง การกินยาลดความอ้วนโดยที่แพทย์ไม่ได้สั่ง และการกินยาถ่ายหรือพยายามทำให้อาเจียนของนักเรียนทั้งสามรุ่นไม่แตกต่างกันนัก แต่ก็พบว่าอัตราเหล่านี้มีแนวโน้มลดลง

ตารางที่ 3.7 น้ำหนักตัวและการควบคุมน้ำหนัก

	นักเรียนชาย					นักเรียนหญิง				
	ม. 1	ม. 3	ม. 5	ปวช. 2	รวม	ม. 1	ม. 3	ม. 5	ปวช. 2	รวม
ความคิดของนักเรียนต่อน้ำหนักตัว										
ต่ำ-ค่อนข้างต่ำ	296(18)	234(18)	121(25)	68(24)	719(19)	203(11)	228(12)	180(14)	60(17)	671(12)
พอดี	969(59)	843(63)	291(60)	184(62)	2287(61)	1128(62)	1022(53)	647(51)	174(49)	2971(55)
มาก-มากเกินไป	350(21)	241(18)	72(15)	37(13)	700(19)	469(26)	683(35)	443(35)	117(33)	1712(32)
ความพยายามที่จะลด/เพิ่มน้ำหนักตัวเอง										
ลดน้ำหนัก	425(26)	327(24)	93(19)	62(21)	907(24)	637(35)	846(44)	571(45)	152(43)	2206(41)
เพิ่มน้ำหนัก	295(18)	264(20)	116(24)	58(20)	733(19)	211(12)	214(11)	157(12)	37(10)	619(12)
ให้เท่าเดิม	266(16)	212(16)	84(17)	41(14)	603(16)	312(17)	326(17)	224(18)	49(14)	911(17)
ไม่ทำอะไร	637(39)	514(39)	190(39)	130(44)	1471(39)	642(35)	543(28)	315(25)	110(31)	1610(30)
การออกกำลังกายเพื่อลดน้ำหนัก / กินน้ำหนักเพิ่มในช่วง 30 วันที่ผ่านมา										
ทำ	924(56)	762(57)	260(53)	136(46)	2082(53)	957(53)	1109(57)	696(55)	176(49)	2938(55)
การกินอาหารน้อยลงหรือกินอาหารไขมันต่ำเพื่อลดน้ำหนัก / กินน้ำหนักเพิ่ม ในช่วง 30 วันที่ผ่านมา										
ทำ	479(29)	383(29)	120(25)	80(27)	1062(28)	607(34)	823(43)	593(46)	161(45)	2184(41)
การอดอาหาร 24 ชั่วโมงขึ้นไปเพื่อลดน้ำหนัก / กินน้ำหนักเพิ่ม ในช่วง 30 วันที่ผ่านมา										
ทำ	123(7)	111(8)	27(6)	28(9)	289(8)	94(5)	122(6)	81(6)	46(13)	343(6)
การกินยาลดความอ้วนโดยแพทย์ไม่ได้สั่งเพื่อลดน้ำหนัก / กินน้ำหนักเพิ่ม ในช่วง 30 วันที่ผ่านมา										
ทำ	60(4)	57(4)	12(2)	16(5)	145(4)	21(1)	30(2)	48(4)	14(4)	113(2)
การกินยาถ่าย / พยายามทำให้อาเจียนเพื่อลดน้ำหนัก / กินน้ำหนักเพิ่ม ในช่วง 30 วันที่ผ่านมา										
ทำ	60(4)	52(4)	17(3)	19(6)	148(4)	28(2)	66(3)	77(6)	27(8)	198(4)

Handwritten signature

ภาพที่ 3.5 เปรียบเทียบพฤติกรรมลด/ควบคุมน้ำหนักตัว ปี 2545-2547



### 3.8 พฤติกรรมการบริโภค การออกกำลังกายและการดูโทรทัศน์

นักเรียนส่วนใหญ่กินผักผลไม้ ต้มนมและออกกำลังกายในช่วง 7 วันก่อนการเก็บข้อมูล โดยนักเรียนทั้งชายและหญิง ประมาณครึ่งหนึ่งกินผักผลไม้และต้มนมทุกวัน นักเรียนชายประมาณเกือบครึ่งหนึ่งออกกำลังกายเกือบทุกวันหรือทุกวัน แต่ นักเรียนหญิงเพียงร้อยละ 13 เท่านั้นที่ออกกำลังกายมากกว่า 5 วันต่อสัปดาห์ นักเรียนหญิงส่วนใหญ่จะออกกำลังกาย เพียง 1-2 วันต่อสัปดาห์เท่านั้น นักเรียนร้อยละ 19-24 ดูโทรทัศน์มากกว่า 4 ชั่วโมงในวันที่ไปโรงเรียนโดยอัตรานี้นักเรียน ชายมีแนวโน้มลดลง ในขณะที่นักเรียนหญิงมีอัตราสูงขึ้น เมื่อเทียบกับปีที่ผ่านมา เมื่อเทียบกับอัตราของพฤติกรรมเหล่านี้ ของนักเรียนรุ่นปี 2545 และ ปี 2546 จะเห็นว่า มีอัตราพอๆ กันทุกพฤติกรรมทั้งชายและหญิง

ตารางที่ 3.8 พฤติกรรมการบริโภค การออกกำลังกายและการใช้เวลาว่าง

	นักเรียนชาย					นักเรียนหญิง				
	ม. 1	ม. 3	ม. 5	ปวช. 2	รวม	ม. 1	ม. 3	ม. 5	ปวช. 2	รวม
การกินผัก-ผลไม้ในช่วง 7 วันที่ผ่านมา										
ไม่กินเลย	80(5)	49(4)	13(3)	18(6)	160(4)	38(2)	37(2)	14(1)	12(3)	101(2)
กิน 1-6 ครั้ง	710(43)	552(41)	213(44)	148(50)	1623(43)	753(42)	839(43)	556(44)	158(44)	2306(43)
กินทุกวัน	831(50)	714(53)	258(53)	125(42)	1928(51)	1011(56)	1050(54)	701(55)	176(49)	2938(55)
การต้มนมในช่วง 7 วันที่ผ่านมา										
ไม่ต้มเลย	216(13)	142(11)	59(12)	61(21)	478(13)	177(10)	249(13)	177(14)	68(19)	671(12)
ต้ม 1-6 ครั้ง	565(34)	413(31)	165(34)	117(40)	1260(33)	500(28)	603(31)	434(34)	116(32)	1653(31)
ต้มทุกวัน	841(51)	759(57)	261(53)	111(38)	1972(52)	1124(62)	1075(56)	659(52)	163(46)	3021(56)
การออกกำลังกายที่ทำให้เหงื่อออกหรือหายใจเร็วขึ้นนาน 20 นาทีในช่วง 7 วันที่ผ่านมา										
ไม่ทำเลย	260(16)	176(13)	55(11)	58(20)	549(15)	468(26)	414(21)	346(27)	154(43)	1382(26)
ทำ 1-2 วัน	397(24)	284(21)	108(22)	70(24)	859(23)	669(37)	885(46)	536(42)	117(33)	2207(41)
ทำ 3-4 วัน	308(19)	289(22)	110(23)	50(17)	757(20)	337(19)	400(21)	270(21)	52(15)	1059(20)
ทำ 5-7 วัน	663(40)	571(43)	212(43)	113(38)	1559(41)	330(18)	228(12)	123(10)	26(7)	707(13)
การดูโทรทัศน์ในวันที่ไปโรงเรียนตามปกติ										
< 1-1 ชม.	556(34)	374(28)	105(22)	69(23)	1104(29)	478(26)	412(21)	242(19)	73(20)	1205(22)
2-3 ชม.	372(23)	397(30)	176(36)	89(30)	1034(27)	480(27)	590(31)	428(34)	112(31)	1610(30)
≥ 4 ชม.	239(15)	290(22)	117(24)	72(24)	718(19)	331(18)	508(26)	348(27)	99(28)	1286(24)

### 3.8 พฤติกรรมการบริโภค การออกกำลังกายและการดูโทรทัศน์

นักเรียนส่วนใหญ่กินผักผลไม้ ต้มนมและออกกำลังกายในช่วง 7 วันก่อนการเก็บข้อมูล โดยนักเรียนทั้งชายและหญิง ประมาณครึ่งหนึ่งกินผักผลไม้และต้มนมทุกวัน นักเรียนชายประมาณเกือบครึ่งหนึ่งออกกำลังกายเกือบทุกวันหรือทุกวัน แต่ นักเรียนหญิงเพียงร้อยละ 13 เท่านั้นที่ออกกำลังกายมากกว่า 5 วันต่อสัปดาห์ นักเรียนหญิงส่วนใหญ่จะออกกำลังกายเพียง 1-2 วันต่อสัปดาห์เท่านั้น นักเรียนร้อยละ 19 -24 ดูโทรทัศน์มากกว่า 4 ชั่วโมงในวันที่ไปโรงเรียนโดยอัตรานี้นักเรียนชายมีแนวโน้มลดลง ในขณะที่นักเรียนหญิงมีอัตราสูงขึ้น เมื่อเทียบกับปีที่ผ่านมา เมื่อเทียบกับอัตราของพฤติกรรมเหล่านี้ของนักเรียนรุ่นปี 2545 และ ปี 2546 จะเห็นว่า มีอัตราพอๆ กันทุกพฤติกรรมทั้งชายและหญิง

ตารางที่ 3.8 พฤติกรรมการบริโภค การออกกำลังกายและการใช้เวลาว่าง

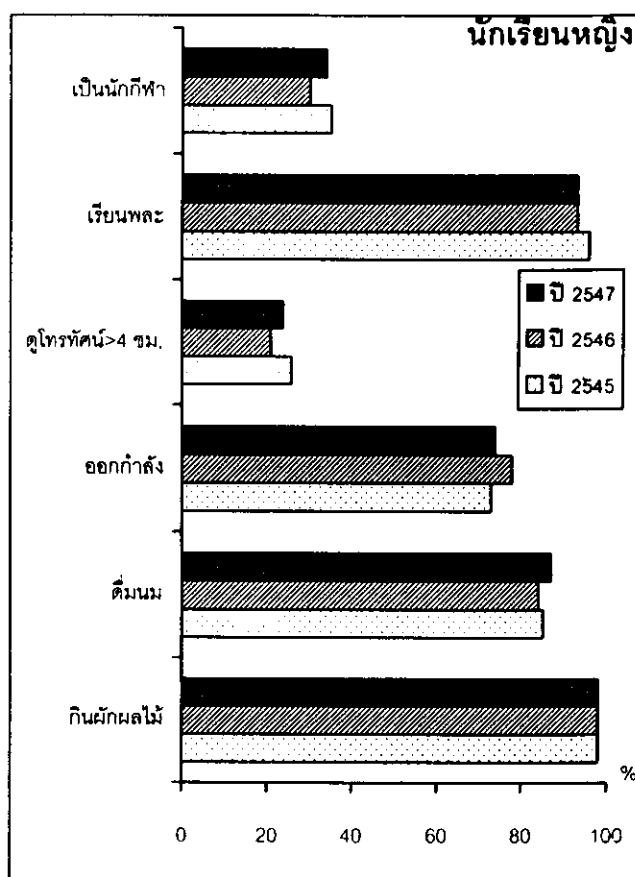
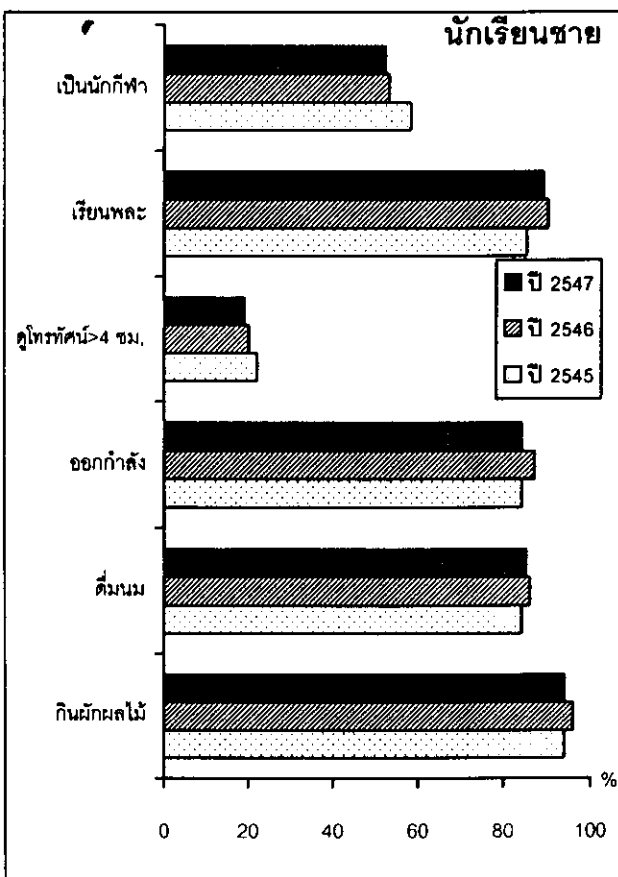
	นักเรียนชาย					นักเรียนหญิง				
	ม. 1	ม. 3	ม. 5	ปวช. 2	รวม	ม. 1	ม. 3	ม. 5	ปวช. 2	รวม
การกินผัก-ผลไม้ในช่วง 7 วันที่ผ่านมา										
ไม่กินเลย	80(5)	49(4)	13(3)	18(6)	160(4)	38(2)	37(2)	14(1)	12(3)	101(2)
กิน 1-6 ครั้ง	710(43)	552(41)	213(44)	148(50)	1623(43)	753(42)	839(43)	556(44)	158(44)	2306(43)
กินทุกวัน	831(50)	714(53)	258(53)	125(42)	1928(51)	1011(56)	1050(54)	701(55)	176(49)	2938(55)
การต้มนมในช่วง 7 วันที่ผ่านมา										
ไม่ต้มเลย	216(13)	142(11)	59(12)	61(21)	478(13)	177(10)	249(13)	177(14)	68(19)	671(12)
ต้ม 1-6 ครั้ง	565(34)	413(31)	165(34)	117(40)	1260(33)	500(28)	603(31)	434(34)	116(32)	1653(31)
ต้มทุกวัน	841(51)	759(57)	261(53)	111(38)	1972(52)	1124(62)	1075(56)	659(52)	163(46)	3021(56)
การออกกำลังกายที่ทำให้เหงื่อออกหรือหายใจเร็วขึ้นนาน 20 นาทีในช่วง 7 วันที่ผ่านมา										
ไม่ทำเลย	260(16)	176(13)	55(11)	58(20)	549(15)	468(26)	414(21)	346(27)	154(43)	1382(26)
ทำ 1-2 วัน	397(24)	284(21)	108(22)	70(24)	859(23)	669(37)	885(46)	536(42)	117(33)	2207(41)
ทำ 3-4 วัน	308(19)	289(22)	110(23)	50(17)	757(20)	337(19)	400(21)	270(21)	52(15)	1059(20)
ทำ 5-7 วัน	663(40)	571(43)	212(43)	113(38)	1559(41)	330(18)	228(12)	123(10)	26(7)	707(13)
การดูโทรทัศน์ในวันที่ไปโรงเรียนตามปกติ										
< 1-1 ชม.	556(34)	374(28)	105(22)	69(23)	1104(29)	478(26)	412(21)	242(19)	73(20)	1205(22)
2-3 ชม.	372(23)	397(30)	176(36)	89(30)	1034(27)	480(27)	590(31)	428(34)	112(31)	1610(30)
≥ 4 ชม.	239(15)	290(22)	117(24)	72(24)	718(19)	331(18)	508(26)	348(27)	99(28)	1286(24)



ตารางที่ 3.8 พฤติกรรมการบริโภค การออกกำลังกายและการใช้เวลารว่าง (ต่อ)

	นักเรียนชาย					นักเรียนหญิง				
	ม. 1	ม. 3	ม. 5	ปวช. 2	รวม	ม. 1	ม. 3	ม. 5	ปวช. 2	รวม
การเรียนวิชาพลศึกษาที่โรงเรียนในแต่ละสัปดาห์										
ไม่เรียน	115(7)	72(5)	23(5)	160(54)	370(10)	39(2)	18(1)	19(1)	273(76)	349(6)
เรียน 1-2 วัน	1314(80)	1149(86)	438(90)	119(40)	3020(80)	1670(92)	1861(96)	1229(96)	70(20)	4830(90)
เรียน ≥3 วัน	187(11)	99(7)	23(5)	11(4)	320(9)	88(5)	47(2)	26(2)	11(3)	172(3)
การเข้าร่วมเป็นนักกีฬาของทีมทั้งในและนอกโรงเรียน										
ไม่เคยร่วม	774(47)	590(45)	207(43)	141(49)	1712(47)	1189(66)	1193(62)	830(66)	259(73)	3471(65)
1 ทีม	475(29)	378(28)	138(28)	73(25)	1064(28)	417(23)	499(26)	320(25)	73(20)	1309(24)
≥ 2 ทีม	350(21)	337(25)	137(28)	74(25)	898(24)	185(10)	224(12)	115(9)	23(6)	547(10)

ภาพที่ 3.6 เปรียบเทียบพฤติกรรมการกินผักผลไม้ นม การออกกำลังกาย การดูโทรทัศน์ การเรียนพลศึกษา ปี 2545-2547



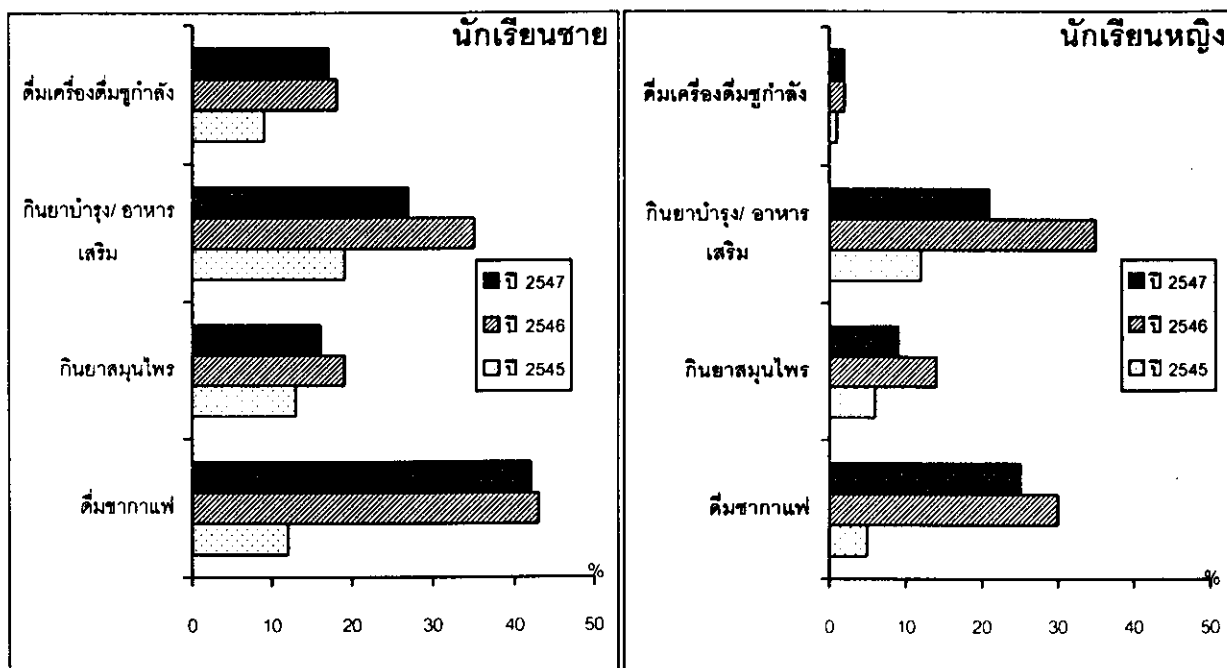
### 3.9 กิจกรรมที่นักเรียนทำเพื่อส่งเสริมสุขภาพและยามว่าง

รูปแบบกิจกรรมที่นักเรียนทำเพื่อส่งเสริมสุขภาพและยามว่างมีลักษณะคล้ายคลึงกันทั้งสามปี กล่าวคือ สิ่งที่นักเรียนตอบมากที่สุดว่าสามารถทำให้ร่างกายแข็งแรง กระปรี้กระเปร่า นอกจากการนอนหลับพักผ่อนให้เต็มที่ และกินอาหารที่มีประโยชน์แล้วคือ การได้ดื่มชากาแฟ รองลงมากินยาบำรุงหรืออาหารเสริม การกินยาสมุนไพร และดื่มเครื่องดื่มชูกำลัง กิจกรรมที่นักเรียนชายนิยมทำยามว่าง 3 อันดับแรก ได้แก่ การเล่นกีฬา การดูกีฬา ดูฟุตบอล และการอ่านหนังสือ ส่วนนักเรียนหญิงนิยมการอ่านหนังสือ การโทรศัพท์คุยกับเพื่อน และการคุยตามบ้านเพื่อนมากที่สุด

ตารางที่ 3.9.1 สิ่งที่นักเรียนทำเมื่อต้องการให้ร่างกายแข็งแรง กระปรี้กระเปร่า

	นักเรียนชาย					นักเรียนหญิง				
	ม. 1	ม. 3	ม. 5	ปวช. 2	รวม	ม. 1	ม. 3	ม. 5	ปวช. 2	รวม
A. ดื่มชา - กาแฟ	616(37)	583(44)	218(45)	159(54)	1576(42)	386(21)	482(25)	373(29)	102(29)	1343(25)
B. กินยาสมุนไพร	287(17)	200(15)	73(15)	42(14)	602(16)	147(8)	158(8)	128(10)	35(10)	468(9)
C. กินยาเสริมกล้ามเนื้อ	69(4)	63(5)	23(5)	18(6)	173(5)	8(0.4)	10(1)	7(1)	4(1)	29(1)
D. กินยาบำรุง/อาหารเสริม	496(30)	341(26)	129(26)	60(20)	1026(27)	397(22)	383(20)	294(23)	72(20)	1146(21)
E. ดื่มเครื่องดื่มชูกำลัง	205(12)	256(19)	90(18)	80(27)	631(17)	29(2)	30(2)	14(1)	11(3)	84(2)
F. ใช้สิ่งเสพติด	31(2)	40(3)	21(4)	21(7)	113(3)	1(0.1)	8(0.4)	2(0.2)	4(1)	15(0.3)
G. อื่น ๆ ...	60(4)	36(3)	9(2)	5(2)	110(3)	78(4)	73(4)	26(2)	7(2)	184(3)

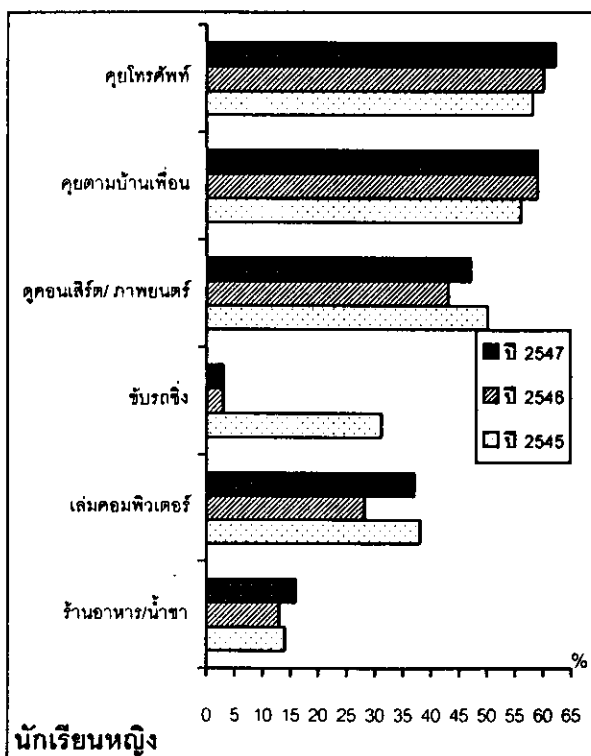
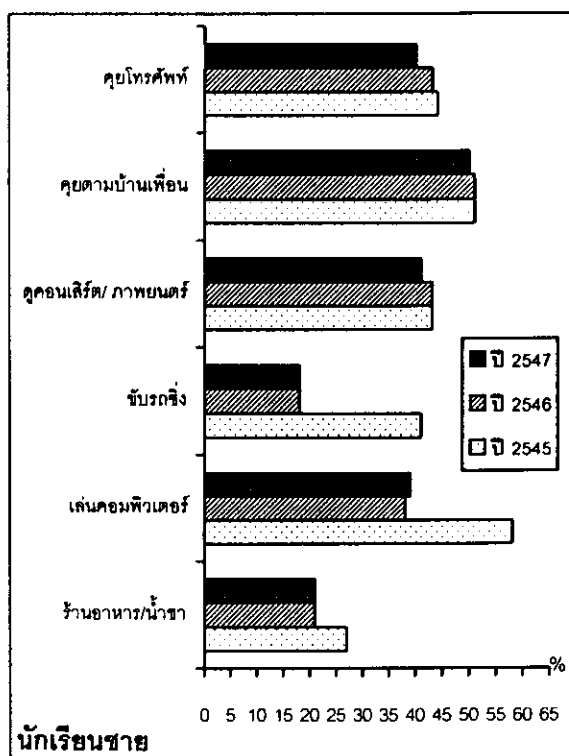
ภาพที่ 3.7 แสดงการเปรียบเทียบสิ่งที่นักเรียนทำเพื่อให้ร่างกายแข็งแรงกระปรี้กระเปร่า ปี 2545-2547



ตารางที่ 3.9.2 กิจกรรมที่นักเรียนทำในยามว่าง

	นักเรียนชาย					นักเรียนหญิง				
	ม. 1	ม. 3	ม. 5	ปวช. 2	รวม	ม. 1	ม. 3	ม. 5	ปวช. 2	รวม
A. ไปร้านอาหาร/ร้านน้ำชา	205(12)	330(25)	151(31)	116(40)	802(21)	172(10)	325(17)	240(19)	98(27)	835(16)
B. พักผ่อนในสวนสาธารณะ	398(24)	446(33)	198(41)	103(35)	1415(30)	391(22)	514(27)	407(32)	103(29)	1415(26)
C. อ่านหนังสือ	899(55)	702(53)	314(64)	139(47)	2054(55)	1396(77)	1431(74)	1028(81)	236(66)	4091(76)
D. ไปดิสโก้/คลับ/คาราโอเกะ	72(4)	103(8)	51(10)	48(16)	274(7)	35(2)	58(3)	41(3)	24(7)	158(3)
E. ดูคอนเสิร์ต/ภาพยนตร์	564(34)	583(44)	246(50)	134(45)	1527(41)	703(39)	979(51)	641(50)	182(51)	2505(47)
F. คุยตามบ้านเพื่อน	713(43)	700(52)	271(56)	184(62)	1868(50)	955(53)	1170(61)	811(64)	226(63)	3162(59)
G. เดินตามห้างสรรพสินค้า	590(36)	593(44)	226(46)	135(46)	1544(41)	799(44)	1128(58)	764(60)	222(62)	2913(54)
H. เล่นกีฬา	1226(74)	1002(75)	385(79)	213(72)	2826(75)	1037(57)	1089(56)	729(57)	130(36)	2985(56)
I. ไปวัดทำบุญ	340(21)	306(23)	102(21)	63(21)	811(22)	413(23)	388(20)	290(23)	86(24)	1177(22)
J. เล่นโกะชน/วู้ซาม/แข่งนก	146(9)	150(11)	45(9)	48(16)	389(10)	5(0.3)	17(1)	11(1)	6(2)	39(1)
K. เล่นสกีเกอร์	224(14)	274(21)	101(21)	104(35)	703(19)	25(1)	33(2)	12(1)	5(1)	75(1)
L. เล่นเน็ต /แชต	604(37)	535(40)	239(49)	90(30)	1468(39)	590(33)	720(37)	561(44)	134(38)	2005(37)
M. เล่นเกมส์ตามร้าน	632(38)	515(39)	173(35)	74(25)	1394(37)	192(11)	244(13)	122(10)	51(14)	609(11)
N. ขับรถซิ่ง แข่งรถ	231(14)	288(22)	78(16)	82(28)	679(18)	55(3)	76(4)	39(3)	17(5)	187(3)
O. ขับรถเวียนเที่ยว	367(22)	461(35)	204(42)	145(49)	1177(31)	256(14)	555(29)	349(27)	125(35)	1285(24)
P. โทรศัพท์คุยกับเพื่อน	545(33)	563(42)	253(52)	148(50)	1509(40)	928(51)	1274(66)	908(71)	248(69)	3358(62)
Q. เล่นเกมส์บอย เกมเพลย์	736(45)	542(41)	201(41)	91(31)	1570(42)	371(21)	382(20)	202(16)	51(14)	1006(19)
R. ดูกีฬา ดูบอล	964(59)	854(64)	324(66)	173(58)	2315(61)	474(26)	673(35)	455(36)	86(24)	1688(31)
S. เล่นดนตรี	480(29)	491(37)	204(42)	124(42)	1299(35)	509(28)	527(27)	316(25)	72(20)	1424(26)

ภาพที่ 3.8 แสดงการเปรียบเทียบสิ่งที่นักเรียนทำในเวลาว่าง ปี 2545-2547



### 3.10 พฤติกรรมในโรงเรียน

อัตราการถูกอาจารย์ฝ่ายปกครองเรียกพบของนักเรียนชายสูงกว่านักเรียนหญิง ทั้งจากการมีพฤติกรรมที่เกี่ยวข้องกับยาเสพติด และการเจ็บป่วย นักเรียนชายและหญิงประมาณหนึ่งในสามเคยเจ็บป่วยจนต้องหยุดโรงเรียนตั้งแต่ 1 วันขึ้นไปในปีการศึกษานี้ อัตราเหล่านี้ต่ำกว่าอัตราของนักเรียนรุ่นปี 2545 และปี 2546 ทุกระดับชั้น นักเรียนชั้นสูงกว่ามีอัตราการหนีเรียนสูงกว่านักเรียนชั้นต่ำกว่า และนักเรียนชั้น ปวช. มีอัตราการหนีเรียนสูงที่สุด เมื่อเทียบกับนักเรียนชั้นอื่นๆ ทั้งชายและหญิง อย่างไรก็ตามอัตราการหนีเรียนของนักเรียนหญิงในปีนี้สูงกว่าอัตราของนักเรียนชายมาก

ตารางที่ 3.10 พฤติกรรมในโรงเรียน

	นักเรียนชาย					นักเรียนหญิง				
	ม. 1	ม. 3	ม. 5	ปวช. 2	รวม	ม. 1	ม. 3	ม. 5	ปวช. 2	รวม
เคยถูกอาจารย์ฝ่ายปกครองเรียกพบในปีการศึกษานี้										
เคย 1 ครั้ง	128(8)	222(17)	51(10)	42(14)	443(12)	108(6)	235(12)	107(8)	41(11)	491(9)
เคย ≥ 2 ครั้ง	34(2)	126(9)	25(5)	21(7)	206(5)	25(1)	94(5)	30(2)	12(3)	161(3)
การถูกอาจารย์ฝ่ายปกครองเรียกพบเนื่องจากมีพฤติกรรมเกี่ยวข้องกับยาเสพติด										
เคย	17(1)	79(6)	20(4)	11(4)	127(3)	5(0.3)	13(1)	5(0.4)	4(1)	27(0.5)
การเจ็บป่วย จนต้องหยุดเรียนตั้งแต่ 1 วันขึ้นไป ในปีการศึกษานี้										
เคย 1 ครั้ง	252(15)	244(18)	82(17)	33(11)	611(16)	250(14)	292(15)	186(15)	42(12)	770(14)
เคย ≥ 2 ครั้ง	174(11)	236(18)	64(13)	39(13)	513(14)	184(10)	323(17)	201(16)	56(16)	764(14)
การหนีเรียนตั้งแต่ 1 คาบขึ้นไปในปีการศึกษานี้										
เคย 1 ครั้ง	127(8)	169(13)	57(12)	42(14)	395(10)	83(5)	199(10)	154(12)	35(10)	471(9)
เคย ≥ 2 ครั้ง	77(5)	185(14)	93(19)	75(25)	430(11)	47(3)	241(12)	147(12)	77(22)	512(10)

ภาพที่ 3.9 เปรียบเทียบพฤติกรรมในโรงเรียนปี 2545 -2547

