

พฤติกรรมการใช้สารเสพติดในนักเรียนระดับมัธยมศึกษา

ผลจากการสำรวจภาคตัดขวาง

พ.ศ. 2547

4.1 พฤติกรรมที่เกี่ยวข้องกับสารเสพติด

ในการสำรวจปี 2547 ในส่วนของพฤติกรรมที่เกี่ยวข้องกับสารเสพติด ได้รวมสารเสพติดและยาเสพติด 16 ชนิด เมื่อพิจารณาเฉพาะสารเสพติดทุกชนิด ไม่รวมยาเสพติด (ยาแก้ไอ แก้ไอ ยานอนหลับ ยาแก้ปวดประสาทและเสตียรอยด์) นักเรียนชายร้อยละ 12 และนักเรียนหญิงร้อยละ 2 เคยใช้สารเสพติดตัวใดตัวหนึ่งในชีวิต อัตราการเคยใช้สารเสพติดในชีวิตของนักเรียนชายในปีนี้จะสูงกว่าอัตราของนักเรียนในสองปีที่ผ่านมาเล็กน้อย (อัตราของปี 2545 และปี 2546 เท่ากับร้อยละ 7 และ 9) ส่วนอัตราของนักเรียนหญิงเท่ากันทั้งสามรุ่น กระทั่งยังคงเป็นสารเสพติดที่มีนักเรียนทั้งชายและหญิงเคยใช้มากที่สุด (นักเรียนชาย 310 คนหรือร้อยละ 8 นักเรียนหญิง 74 คนหรือร้อยละ 1) และเมื่อเทียบกับอัตราในปี 2545 และ ปี 2546 แล้ว นักเรียนทั้งชายและหญิงทุกชั้นปีในปี 2547 มีอัตราการเคยใช้พืชกระท่อมสูงมากกว่าอัตราของนักเรียนในระดับชั้นเดียวกันในทั้งสองปีที่ผ่านมา แม้แต่นักเรียนชั้น ม. 1 ในปีนี้นักเรียนชายและหญิงร้อยละ 4 และร้อยละ 1 ยังเคยมีประสบการณ์ใช้พืชกระท่อมมาแล้วในชีวิต (ตารางที่ 4.1)

สำหรับนักเรียนชายในปี 2547 สารเสพติดที่เคยใช้อันดับรองลงมาได้แก่ กัญชา สารระเหย และยาบ้า ส่วนในนักเรียนหญิง สารที่เคยใช้อันดับรองลงมา ได้แก่สารระเหย กัญชาและยาบ้า ตามลำดับ ซึ่งเมื่อเปรียบเทียบกับลำดับสารที่นักเรียนเคยใช้ในสองปีที่ผ่านมา จะพบว่าแตกต่างกันทั้งสามปี โดยในปี 2545 สารเสพติดที่นักเรียนเคยใช้สูงสุดสามอันดับแรกได้แก่ กัญชา กระท่อม และยาบ้า ในปี 2546 ได้แก่ กระท่อม กัญชาและยาบ้า ส่วนในปีนี้ได้แก่ กระท่อม กัญชาและสารระเหย จึงอาจกล่าวได้ว่า กระท่อมและกัญชาเป็นสารเสพติดที่นักเรียนระดับมัธยมศึกษาในภาคใต้รู้จักและเคยใช้มากที่สุดในสมัยนี้ อัตราของนักเรียนชายที่เคยใช้กัญชาในปีนี้ก็สูงกว่าอัตราของนักเรียนปีที่แล้วทุกชั้นปีเช่นกัน ส่วนยาบ้าซึ่งเคยเป็นสารเสพติดที่มีการแพร่ระบาดมากในกลุ่มวัยรุ่นในทศวรรษนี้ ในปี 2547 ซึ่งเป็นการสำรวจในช่วงหนึ่งปีหลังจากการประกาศสงครามต่อสู้เพื่อเอาชนะยาเสพติด และเป็นช่วงที่ยังคงมีการปราบปรามยาบ้าอย่างหนัก อัตราการเคยใช้ของนักเรียนจึงลดลงมากและต่ำกว่าอัตราของทั้งสองปีที่ผ่านมา (ภาพที่ 4.1)

เมื่อเปรียบเทียบเฉพาะนักเรียนในปี 2547 พบว่านักเรียนชายชั้น ปวช. 2 มีอัตราการเคยใช้กัญชา (ร้อยละ 19) สูงกว่าอัตราการเคยใช้พืชกระท่อม (ร้อยละ 14) และมีอัตราการเคยใช้ยาบ้าสูงถึงร้อยละ 8 ซึ่งสูงกว่าอัตราการเคยใช้สารระเหยอีกด้วย (ร้อยละ 3) ส่วนในกลุ่มนักเรียนชั้นมัธยมศึกษาสายสามัญ นักเรียนชายชั้น ม.3 และ ม.5 มีอัตราการเคยใช้พืชกระท่อมสูงพอๆ กันคือประมาณร้อยละ 11 แต่สำหรับสารตัวอื่น อัตราการเคยใช้จะสูงมากขึ้นตามระดับชั้นปี นอกจากนี้ยังพบเช่นเดียวกันกับเมื่อสองปีที่ผ่านมาคือนักเรียนชายมีอัตราการเคยใช้สารเสพติดทุกตัวสูงกว่านักเรียนหญิง นักเรียนสายอาชีพเคยใช้สารเสพติดมากกว่านักเรียนสายสามัญ และนักเรียนที่เรียนระดับชั้นสูงขึ้นไปมีอัตราการใช้สารเสพติดสูงกว่านักเรียนชั้นเล็กกว่า (ตารางที่ 4.1)

เมื่อพิจารณาอัตราการใช้ในหนึ่งปีและ 30 วันของนักเรียนชายและหญิง พบว่าอัตราการใช้สารทุกชนิดต่ำกว่าอัตราการเคยใช้ในชีวิตมาก โดยนักเรียนชายที่ใช้พืชกระท่อมในหนึ่งปีที่ผ่านมาและยังคงใช้อยู่ใน 30 วันนี้มีจำนวนประมาณสองในสาม และครึ่งหนึ่งของนักเรียนชายที่เคยใช้ในชีวิตทั้งหมด แต่สำหรับกัญชา ผู้ที่เคยใช้กัญชาในชีวิตส่วนใหญ่ยังคงใช้อยู่ในหนึ่งปี

ที่ผ่านมาและในปัจจุบัน ส่วนผู้ที่เคยใช้สารระเหยและยาบ้าในชีวิตประมาณครึ่งหนึ่งยังคงใช้อยู่ในปัจจุบัน สำหรับนักเรียนหญิงอัตราการใช้สารเสพติดหลักทั้งสี่ตัวนี้ในหนึ่งปีและ 30 วันต่ำมากจนเกือบไม่มีเลย (ตารางที่ 4.2-4.3)

เมื่อเปรียบเทียบอัตราการเคยเห็นสารเสพติดของจริงของนักเรียนทั้งสามรุ่น นักเรียนรุ่นปี 2547 มีอัตราการเคยเห็นสารเสพติดของจริงเกือบทุกตัวสูงกว่านักเรียนรุ่นปี 2546 แต่พอๆ กับนักเรียนรุ่นปี 2545 ยกเว้นยาบ้า นักเรียนรุ่นนี้มีอัตราการเคยเห็นยาบ้าของจริงต่ำกว่านักเรียนในสองปีที่ผ่านมาอย่างชัดเจน สารเสพติดที่นักเรียนรุ่นนี้ทั้งชายและหญิงเคยเห็นของจริงมากที่สุดคือพืชกระท่อม รองลงมาได้แก่กัญชาและยาบ้า ซึ่งลำดับการเคยเห็นสารของจริงนี้จะเหมือนกับในสองปีที่ผ่านมา

นอกจากนั้นเมื่อเปรียบเทียบอายุเฉลี่ยที่นักเรียนเริ่มใช้สารครั้งแรก นักเรียนชายรุ่นนี้มีอายุเฉลี่ยของการเริ่มใช้พืชกระท่อมยาบ้า ยากล่อมประสาทและยานอนหลับต่ำกว่านักเรียนสองรุ่นที่แล้วประมาณ 1-2 ปี อายุเฉลี่ยของการเริ่มใช้ยาแก้ไอของนักเรียนทั้งชายและหญิงมีแนวโน้มสูงมากขึ้นเรื่อยๆ ส่วนอายุเฉลี่ยของการเริ่มใช้สารตัวอื่นๆ ยังไม่มีแนวโน้มแน่นอน (ภาพที่ 4.3)

นักเรียนในปี 2547 ที่เคยใช้สารเสพติดจำนวนเกือบครึ่งหนึ่งเคยใช้สารตั้งแต่สองตัวขึ้นไป นักเรียนชาย 7 คนเคยใช้สารเสพติดถึง 10 ชนิดในชีวิต ซึ่งในจำนวนนี้ นักเรียนชาย 3 คนได้ใช้สาร 10 ชนิดในหนึ่งปีและ 30 วันที่ผ่านมา สำหรับนักเรียนหญิงมีเพียงส่วนน้อยมากที่เคยใช้สารมากกว่าหนึ่งชนิด (ภาพที่ 4.4)

สำหรับการใช้ยารักษาโรคต่างๆ ได้แก่ ยาแก้ไอ ยาแก้ไอ ยานอนหลับ และยากล่อมประสาทโดยที่แพทย์ไม่ได้สั่งหรือไม่ได้ใช้เพื่อรักษาอาการเจ็บป่วย นักเรียนทั้งชายและหญิงประมาณร้อยละ 31-35 รายงานว่าเคยใช้ยาแก้ไอแก้ปวดในชีวิตโดยที่แพทย์ไม่ได้สั่งหรือไม่ได้ใช้เพื่อรักษาอาการเจ็บป่วย อัตราการใช้ในหนึ่งปีและใน 30 วันใกล้เคียงกัน (ร้อยละ 21-26) แต่ลดต่ำลงมาจากอัตราการเคยใช้ในชีวิตเล็กน้อย และอัตราการใช้ดังกล่าวไม่แตกต่างกันในนักเรียนหญิงและชาย ส่วนรายงานการใช้ยาแก้ไอ ยากล่อมประสาทและยานอนหลับนั้นค่อนข้างต่ำทั้งในนักเรียนชายและหญิง โดยอัตราการใช้หนึ่งปีและใน 30 วันไม่แตกต่างกันมากนัก ซึ่งแสดงว่านักเรียนที่เคยใช้ยาเหล่านี้ยังคงใช้อยู่ในปัจจุบัน และนักเรียนชายมีอัตราการใช้มากกว่านักเรียนหญิงเพียงเล็กน้อยเท่านั้น (ตารางที่ 4.1) นอกจากนี้เมื่อเปรียบเทียบผลการสำรวจสามปี พบว่านักเรียนทั้งชายและหญิงมีอัตราการเคยใช้ยาแก้ไอในชีวิตลดต่ำลงเรื่อยๆทุกปี ส่วนอัตราการใช้ยากล่อมประสาทและยานอนหลับไม่เปลี่ยนแปลงมากนักในทั้งสามปี

โดยสรุป นักเรียนรุ่นนี้เคยมีประสบการณ์ใช้สารเสพติดเพิ่มมากขึ้นกว่านักเรียนสองรุ่นก่อนหน้านี้ พืชกระท่อมและกัญชาเป็นสารเสพติดที่นักเรียนมัธยมศึกษาในภาคใต้รู้จัก และเคยมีประสบการณ์ใช้ดีที่สุดในตลอดสามปีที่ผ่านมา โดยพบว่านักเรียนที่เคยมีประสบการณ์ใช้สารทั้งสองตัวนี้ในชีวิตมากกว่าครึ่งหนึ่งยังคงใช้สารอยู่ในหนึ่งปีที่ผ่านมาหรือในปัจจุบัน สัดส่วนการใช้พืชกระท่อมและกัญชาใน 30 วันและหนึ่งปีต่อการเคยใช้ในชีวิตจะคล้ายคลึงกับสองปีที่ผ่านมา ซึ่งอาจจะบ่งบอกว่านักเรียนประมาณครึ่งหนึ่งอาจจะลองใช้หรือใช้สารทั้งสองชนิดนี้เป็นครั้งคราวเท่านั้น ไม่ใช่การใช้เป็นประจำ จึงมีอัตราการใช้ในปัจจุบันต่ำลงมากเมื่อเทียบกับการเคยใช้ทั้งหมด ส่วนนักเรียนอีกประมาณครึ่งหนึ่งน่าจะเป็นผู้ใช้พืช

กระท่อมหรือกัญชาเป็นประจำ จึงยังคงใช้อยู่ในปัจจุบัน ในปี 2547 นักเรียนเริ่มมีการใช้สารระเหยเพิ่มมากขึ้น จากการสำรวจติดต่อกันสามปีแสดงให้เห็นว่าการใช้พืชกระท่อมและกัญชามีแนวโน้มเพิ่มมากขึ้น ในขณะที่การใช้ยาบ้าและยาแก้ไอลดลง ส่วนอัตราการใช้สารเสพติดหนักชนิดอื่นๆ และยานอนหลับ ยากล่อมประสาทค่อนข้างต่ำในแต่ละปีจึงไม่เห็นแนวโน้มการเปลี่ยนแปลงของการใช้อย่างชัดเจน

ตารางที่ 4.1 อัตรานักเรียนที่เคยใช้สารเสพติดในชีวิต

	นักเรียนชาย					นักเรียนหญิง				
	ม. 1	ม. 3	ม. 5	ปวช. 2	รวม	ม. 1	ม. 3	ม. 5	ปวช. 2	รวม
ยาแก้ไอ	489(30)	524(39)	180(37)	131(44)	1324(35)	435(24)	642(33)	442(35)	172(48)	1691(31)
ยาน้ำไอผสมน้ำอัดลม	50(3)	124(9)	54(11)	42(14)	270(7)	30(2)	65(3)	28(2)	22(6)	145(3)
ยานอนหลับ	31(2)	47(4)	20(4)	13(4)	111(3)	35(2)	57(3)	23(2)	10(3)	125(2)
ยากล่อมประสาท	17(1)	25(2)	13(3)	7(2)	62(2)	3(0)	9(0)	3(0)	3(1)	18(0)
กัญชา	23(1)	98(7)	42(9)	57(19)	220(6)	7(0)	18(1)	10(1)	6(2)	41(1)
ยาบ้า	5(0)	25(2)	16(3)	24(8)	70(2)	4(0)	6(0)	2(0)	6(2)	18(0)
ยาช้ำ	4(0)	17(1)	13(3)	9(3)	43(1)	4(0)	5(0)	4(0)	2(1)	15(0)
ยาเค	3(0)	8(1)	9(2)	4(1)	24(1)	1(0)	1(0)	0(0)	0(0)	2(0)
กระท่อม	69(4)	146(11)	53(11)	42(14)	310(8)	12(1)	34(2)	17(1)	11(3)	74(1)
LSD	3(0)	7(1)	7(1)	2(1)	19(1)	0(0)	3(0)	1(0)	1(0)	5(0)
ฝิ่น	5(0)	5(0)	7(1)	6(2)	23(1)	0(0)	0(0)	3(0)	1(0)	4(0)
เฮโรอีน	6(0)	5(0)	6(1)	6(2)	23(1)	0(0)	1(0)	2(0)	2(1)	5(0)
สารระเหย	19(1)	39(3)	13(3)	9(3)	80(2)	10(1)	26(1)	6(1)	4(1)	46(1)
โคเคน	4(0)	2(0)	3(1)	1(0)	10(0)	0(0)	0(0)	0(0)	0(0)	0(0)
สเตียรอยด์	7(0)	13(1)	4(1)	2(1)	26(1)	1(0)	4(0)	3(0)	1(0)	9(0)
สารตัวใดตัวหนึ่ง*	89(5)	205(15)	72(15)	76(26)	442(12)	28(2)	60(3)	24(2)	18(5)	130(2)

*สารตัวใดตัวหนึ่งในจำนวนสารเสพติด 10 ชนิด ได้แก่ กัญชา ยาบ้า ยาช้ำ ยาเค กระท่อม LSD ฝิ่น เฮโรอีน สารระเหย และโคเคน

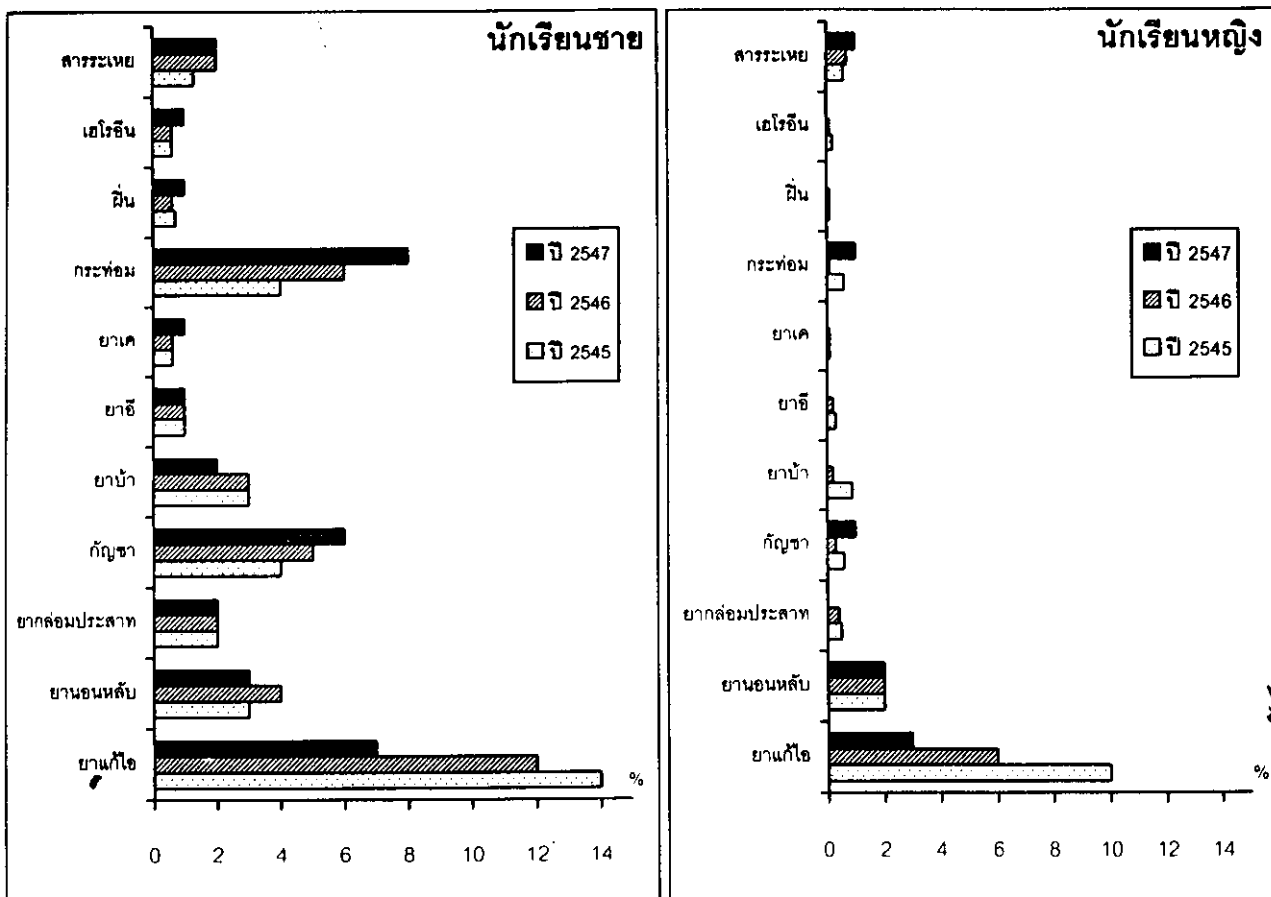
ตารางที่ 4.2 อัตรานักเรียนที่ใช้สารเสพติดใน 1 ปีที่ผ่านมา

	นักเรียนชาย					นักเรียนหญิง				
	ม. 1	ม. 3	ม. 5	ปวช. 2	รวม	ม. 1	ม. 3	ม. 5	ปวช. 2	รวม
ยานกัญชา	323(20)	405(30)	149(31)	98(33)	975(26)	334(18)	537(28)	376(29)	140(39)	1387(26)
ยานกัญชาผสมน้ำอัดลม	32(2)	86(6)	39(8)	27(9)	184(5)	24(1)	48(2)	16(1)	10(3)	98(2)
ยานอนหลับ	23(1)	30(2)	13(3)	8(3)	74(2)	24(1)	43(2)	18(2)	7(2)	92(2)
ยาแก้ปวดประสาท	8(0)	11(1)	9(2)	4(1)	32(1)	2(0)	7(0)	2(0)	2(1)	13(0)
กัญชา	16(1)	77(6)	35(7)	50(17)	178(5)	5(0)	16(1)	5(0)	4(1)	30(1)
ยาบ้า	2(0)	19(1)	9(2)	14(5)	44(1)	3(0)	2(0)	1(0)	4(1)	10(0)
ยาอี	2(0)	13(1)	9(2)	2(1)	26(1)	3(0)	3(0)	3(0)	2(1)	11(0)
ยาเค	2(0)	6(0)	8(2)	3(1)	19(1)	1(0)	0(0)	0(0)	0(0)	1(0)
กระท่อม	50(3)	105(8)	36(7)	30(10)	221(6)	5(0)	21(1)	7(1)	7(2)	40(1)
LSD	3(0)	4(0)	5(1)	1(0)	13(0)	0(0)	3(0)	1(0)	0(0)	4(0)
ฝิ่น	5(0)	4(0)	6(1)	4(1)	19(1)	0(0)	0(0)	1(0)	0(0)	1(0)
เฮโรอีน	4(0)	4(0)	4(1)	3(1)	15(0)	0(0)	0(0)	1(0)	0(0)	1(0)
สารระเหย	13(1)	29(2)	7(1)	5(2)	54(1)	6(0)	13(1)	5(0)	1(0)	25(0)
โคเคน	4(0)	1(0)	2(0)	1(0)	8(0)	0(0)	0(0)	0(0)	0(0)	0(0)
เสตียรอยด์	7(0)	10(1)	3(1)	2(1)	22(1)	1(0)	2(0)	0(0)	0(0)	3(0)
สารตัวใดตัวหนึ่ง*	64(4)	161(12)	52(11)	62(21)	339(9)	17(1)	37(2)	15(1)	13(4)	82(2)

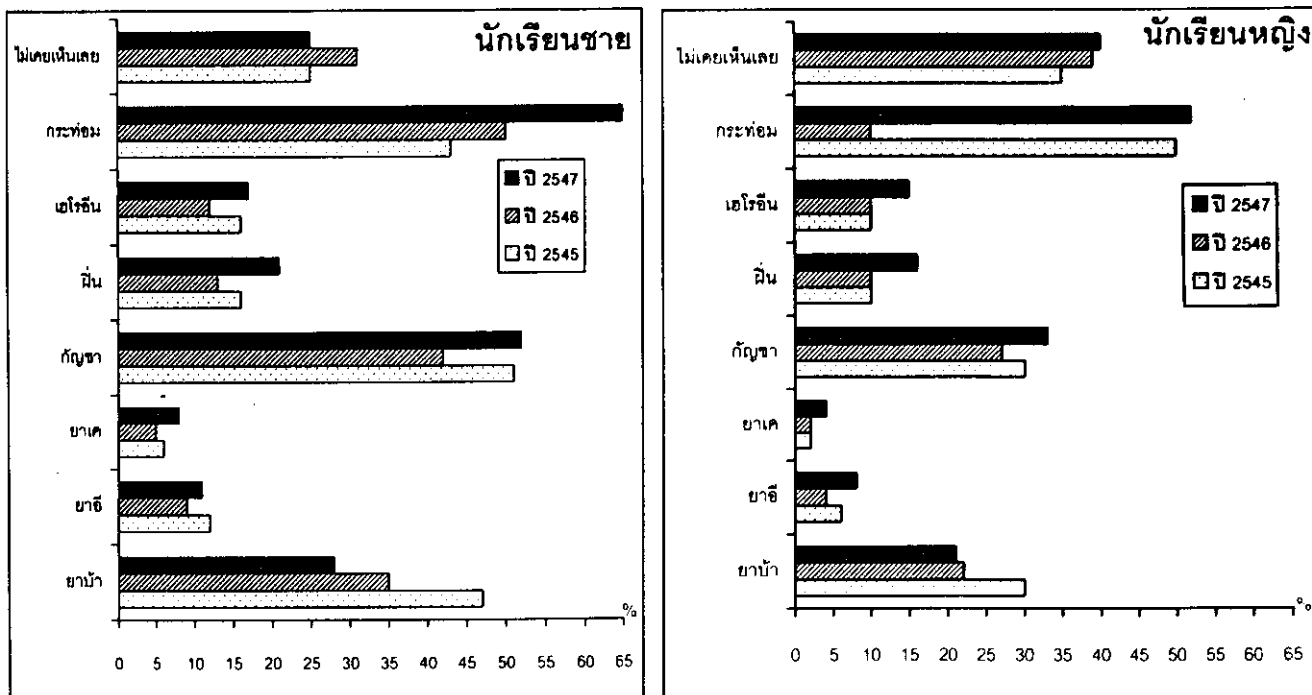
ตารางที่ 4.3 อัตรานักเรียนที่ใช้สารเสพติดใน 30 วันที่ผ่านมา

	นักเรียนชาย					นักเรียนหญิง				
	ม. 1	ม. 3	ม. 5	ปวช. 2	รวม	ม. 1	ม. 3	ม. 5	ปวช. 2	รวม
ยานกัญชา	252(15)	323(24)	114(23)	85(29)	774(21)	267(15)	441(23)	296(23)	117(33)	1121(21)
ยานกัญชาผสมน้ำอัดลม	25(2)	60(4)	26(5)	19(6)	130(3)	23(1)	32(2)	12(1)	9(3)	76(1)
ยานอนหลับ	17(1)	23(2)	13(3)	8(3)	61(2)	17(1)	35(2)	12(1)	5(1)	69(1)
ยาแก้ปวดประสาท	9(11)	6(0)	9(2)	3(1)	27(1)	1(0)	4(0)	1(0)	2(1)	8(0)
กัญชา	15(1)	59(4)	29(6)	41(14)	144(4)	5(0)	10(1)	4(0)	2(1)	21(0)
ยาบ้า	2(0)	16(1)	7(1)	13(4)	38(1)	2(0)	2(0)	1(0)	1(0)	6(0)
ยาอี	2(0)	12(1)	7(1)	1(1)	22(1)	3(0)	1(0)	2(0)	1(0)	7(0)
ยาเค	2(0)	4(0)	8(2)	2(1)	16(0)	1(0)	0(0)	0(0)	0(0)	1(0)
กระท่อม	41(2)	73(5)	30(6)	22(7)	166(4)	4(0)	13(1)	5(0)	4(1)	26(0)
LSD	3(0)	4(0)	5(1)	1(0)	13(0)	0(0)	3(0)	1(0)	0(0)	4(0)
ฝิ่น	4(0)	3(0)	5(1)	4(1)	16(0)	0(0)	0(0)	1(0)	0(0)	1(0)
เฮโรอีน	4(0)	3(0)	4(1)	3(1)	14(0)	0(0)	0(0)	0(0)	0(0)	0(0)
สารระเหย	12(1)	18(1)	7(1)	2(1)	39(1)	4(0)	8(0)	2(0)	1(0)	15(0)
โคเคน	3(0)	0(0)	2(0)	1(0)	6(0)	0(0)	0(0)	0(0)	0(0)	0(0)
เสตียรอยด์	6(0)	7(1)	3(1)	1(0)	17(0)	1(0)	2(0)	0(0)	0(0)	3(0)
สารตัวใดตัวหนึ่ง*	54(3)	122(9)	44(9)	52(18)	272(7)	13(1)	28(1)	11(1)	8(2)	60(1)

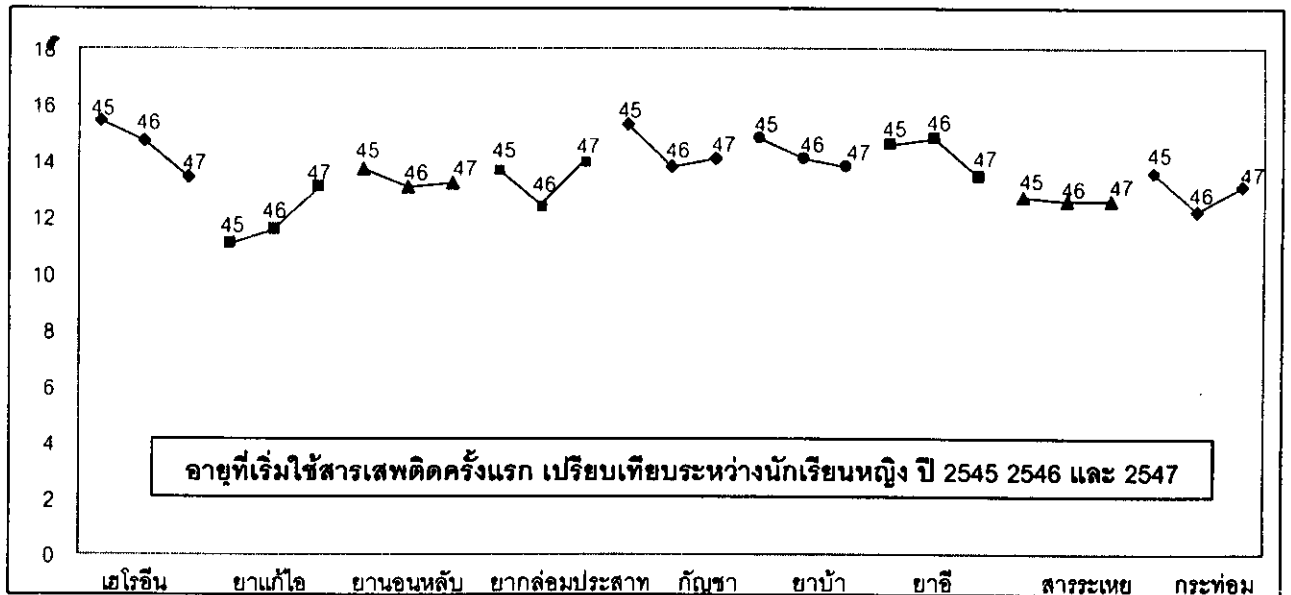
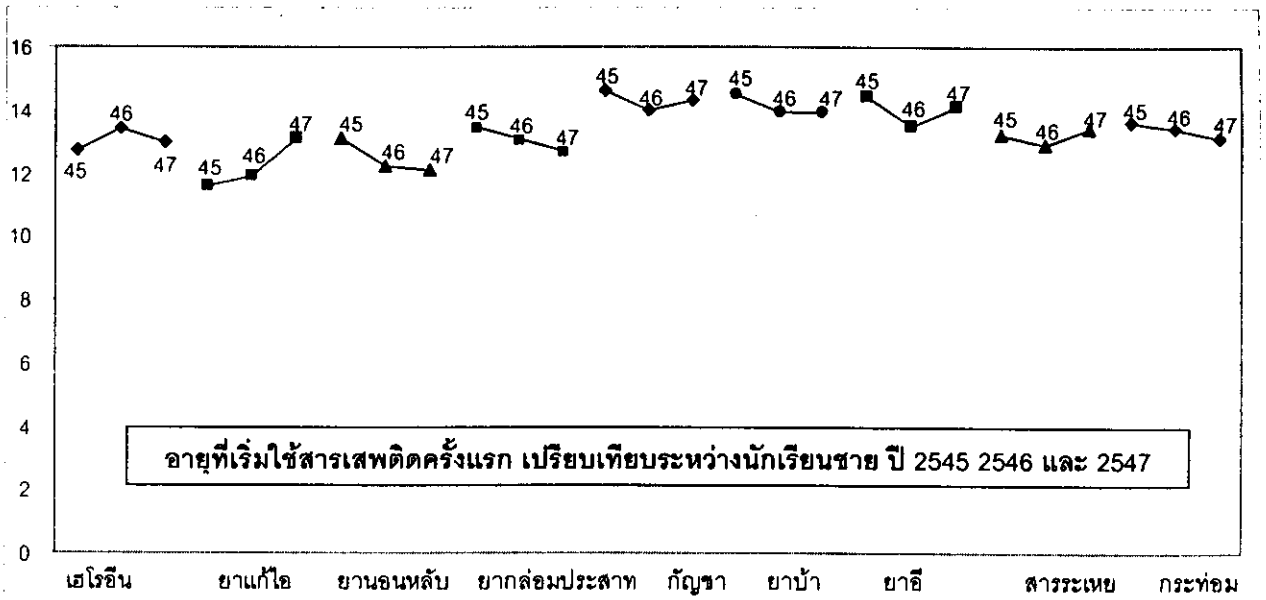
ภาพที่ 4.1 เปรียบเทียบอัตราการใช้สารเสพติดของนักเรียน ปี 2545-2547



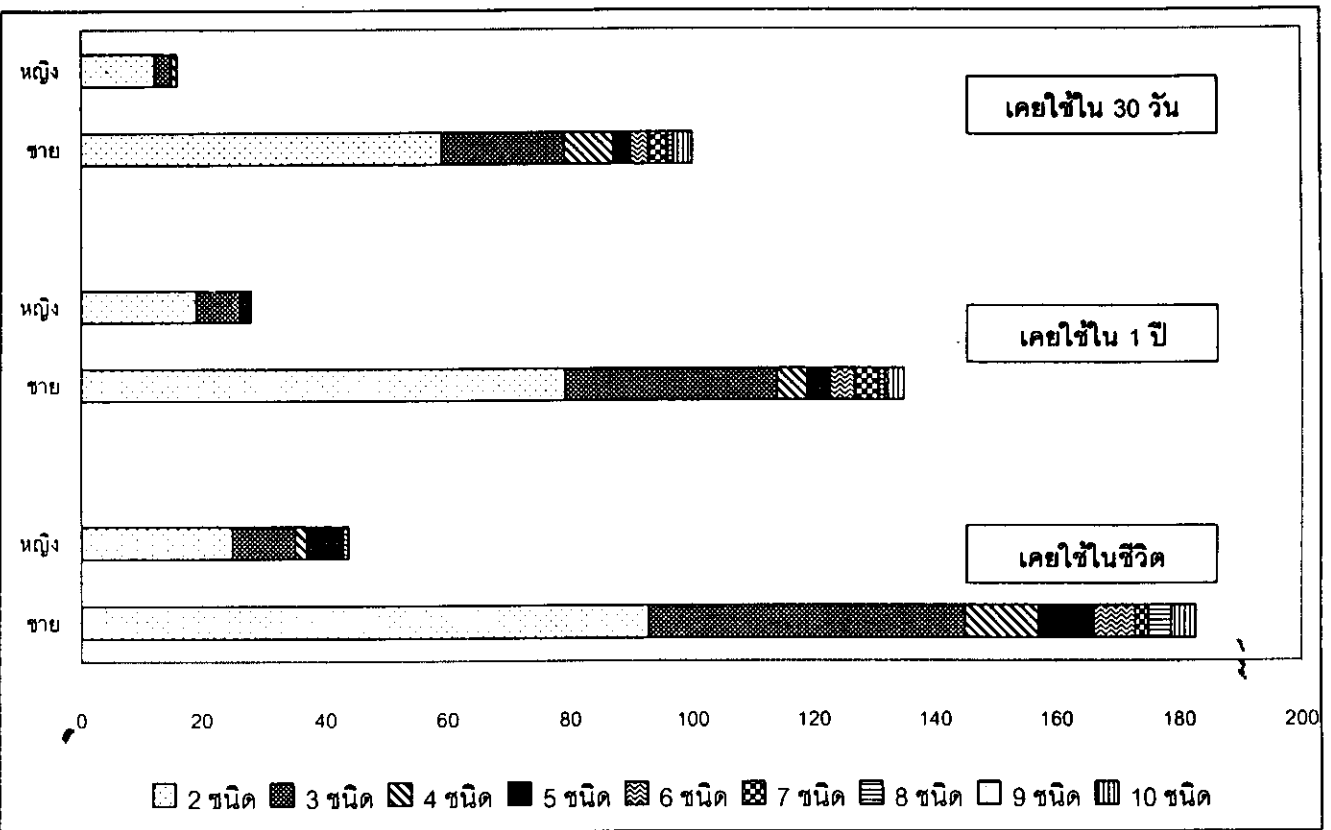
ภาพที่ 4.2 เปรียบเทียบอัตราการใช้สารเสพติดของจริง ปี 2545-2547



ภาพที่ 4.3 เปรียบเทียบอายุที่เริ่มใช้สารเสพติดครั้งแรก ปี 2545-2547



ภาพที่ 4.4 แสดงจำนวนนักเรียนที่เคยใช้สารเสพติดตั้งแต่สองชนิดขึ้นไป ใน 30 วัน หนึ่งปีและในชีวิต



4.2 ทศนคติต่อการใช้สารเสพติด

1. ความเสี่ยงในการใช้สารเสพติด

นักเรียนรุ่นนี้มีทัศนคติต่อการใช้สารเสพติดคล้ายคลึงกับนักเรียนสองรุ่นที่แล้ว กล่าวคือ นักเรียนทั้งชายและหญิงจำนวนมากกว่าครึ่งหนึ่ง มีความเห็นว่าการใช้สารเสพติดหนัก (hard drugs) ทุกชนิด เช่น ยาม้า/ยาบ้า ยาอี กัญชา เฮโรอีน ผีน และสารระเหย รวมทั้งบุหรี่และแอลกอฮอล์ แม้เพียงหนึ่งถึงสองครั้ง ทำให้เกิดความเสี่ยงมากที่จะทำอันตรายให้กับตนเอง (เช่น ทำให้ร่างกายบาดเจ็บ) นักเรียนหญิงมีแนวโน้มที่จะตอบว่าการใช้สารแต่ละชนิดมีความเสี่ยงมากกว่านักเรียนชาย นักเรียนชั้นสูงกว่าทั้งชายและหญิงมีแนวโน้มที่จะตอบว่าการใช้สารแต่ละชนิดมีความเสี่ยงต่อร่างกายในสัดส่วนที่สูงกว่า นักเรียนชั้นเล็กกว่า สารระเหย ยาม้า/ยาบ้า กัญชา เฮโรอีน/ผงขาว และยาอี/ยาเลิฟ เป็นสารที่นักเรียนทั้งชายและหญิง สัดส่วนสูงสุดตอบว่ามีความเสี่ยงมากต่อร่างกาย (ร้อยละ 58-60 ในนักเรียนชายและร้อยละ 72-74 ในนักเรียนหญิง) นักเรียนทั้งชายและหญิงจัดว่าพิษกระท่อมและบุหรี่ เป็นสารเสพติดที่มีความเสี่ยงต่อร่างกายพอๆกัน โดยเห็นได้จากนักเรียนที่คิดว่าการใช้พิษกระท่อมมีความเสี่ยงต่อร่างกายมีสัดส่วนพอๆ กันกับนักเรียนที่คิดว่าบุหรี่มีความเสี่ยง และต่ำกว่าสัดส่วนของนักเรียนที่คิดว่าการดื่มแอลกอฮอล์มีความเสี่ยงต่อร่างกายอีกด้วย (ตารางที่ 4.4 ภาพที่ 4.5)

ตารางที่ 4.4 อัตรานักเรียนที่คิดว่าการใช้สารเสพติดเพียงหนึ่งหรือสองครั้งมีความเสี่ยงมากที่จะเกิดอันตรายกับตนเอง

	นักเรียนชาย					นักเรียนหญิง				
	ม. 1	ม. 3	ม. 5	ปวช. 2	รวม	ม. 1	ม. 3	ม. 5	ปวช. 2	รวม
1. เครื่องดื่มบำรุงกำลัง	507(31)	304(23)	79(16)	36(12)	926(25)	624(34)	513(27)	297(23)	81(23)	1515(28)
2. แอลกอฮอล์	888(54)	728(55)	290(59)	126(43)	2032(54)	1191(66)	1296(67)	950(74)	241(68)	3678(68)
3. ยานอนหลับ	833(51)	776(58)	316(65)	132(45)	2057(55)	1178(65)	1366(71)	989(77)	255(71)	3788(70)
4. ยาม้า ยาบ้า	882(54)	871(65)	364(75)	154(52)	2271(60)	1190(66)	1463(76)	1052(82)	264(74)	3969(74)
5. ยาอี ยาเลิฟ	847(51)	842(63)	344(70)	143(48)	2176(58)	1105(61)	1412(73)	1008(79)	256(72)	3781(70)
6. ยาเค	820(50)	815(61)	339(69)	139(47)	2113(56)	1065(59)	1360(70)	985(77)	252(71)	3662(68)
7. โคเคน	805(49)	799(60)	336(69)	138(47)	2078(55)	1028(57)	1334(69)	957(75)	251(70)	3570(66)
8. ยา LSD	732(44)	720(54)	314(64)	132(45)	1898(50)	907(50)	1203(62)	857(67)	238(67)	3205(60)
9. บุหรี่	847(51)	711(53)	262(54)	106(36)	1926(51)	1166(64)	1220(63)	824(65)	200(56)	3410(63)
10. กัญชา	903(55)	841(63)	334(68)	143(48)	2221(59)	1207(67)	1423(74)	1020(80)	250(70)	3900(73)
11. ใบกระท่อม	805(49)	719(54)	280(57)	103(35)	1907(51)	1091(60)	1279(66)	927(73)	215(60)	3512(65)
12. ผีน	859(52)	819(61)	346(71)	137(42)	2161(57)	1153(63)	1419(73)	1011(79)	252(71)	3835(71)
13. สารระเหย	899(55)	866(65)	355(73)	152(51)	2272(60)	1210(67)	1442(75)	1044(82)	258(72)	3954(74)
14. เฮโรอีน/ผงขาว	865(53)	840(63)	359(74)	149(50)	2213(59)	1152(64)	1446(75)	1039(81)	257(72)	3894(72)

2. การรังเกียจการใช้สารเสพติด

อัตราการใช้สารเสพติดเพียง 1-2 ครั้งหรือการคิดว่าตนเองน่ารังเกียจหากใช้สารเสพติดเพียง 1-2 ครั้ง ค่อนข้างสูงและมีค่าใกล้เคียงกันทั้งสามปี ลักษณะการรังเกียจการใช้สารเสพติดจะมีรูปแบบคล้ายคลึงกันทั้งสามปี กล่าวคือนักเรียนที่คิดว่าตนเองน่ารังเกียจหากใช้สารเสพติดแต่ละชนิดจะมีสัดส่วนสูงกว่านักเรียนที่คิดว่าตนเองจะรังเกียจผู้อื่นที่ใช้สารเสพติดชนิดเดียวกัน และนักเรียนชายและหญิงคิดว่าการใช้พืชกระท่อมน่ารังเกียจมากกว่าการสูบบุหรี่และการดื่มแอลกอฮอล์ แต่น้อยกว่าการใช้สารเสพติดชนิดอื่นๆ สารที่มีความน่ารังเกียจอันดับสูงสุดได้แก่ เฮโรอีน/ผงขาว สารระเหย ยาม้า/ยาบ้า และฝิ่น (ตารางที่ 4.5 และ 4.6 ภาพที่ 4.6 และ 4.7)

ตารางที่ 4.5 อัตรานักเรียนที่คิดว่าจะรังเกียจเพื่อนที่ใช้สารเสพติดเพียงหนึ่งหรือสองครั้ง

	นักเรียนชาย					นักเรียนหญิง				
	ม. 1	ม. 3	ม. 5	ปวช. 2	รวม	ม. 1	ม. 3	ม. 5	ปวช. 2	รวม
1. เครื่องดื่มบำรุงกำลัง	440(27)	177(13)	49(10)	18(6)	684(18)	388(21)	241(12)	108(8)	27(8)	764(14)
2. แอลกอฮอล์	819(50)	416(31)	119(24)	47(16)	1401(37)	820(45)	688(36)	436(34)	74(21)	2018(38)
3. ยานอนหลับ	939(57)	637(48)	184(38)	90(30)	1850(49)	1002(55)	886(46)	529(41)	124(35)	2541(47)
4. ยาม้า ยาบ้า	1153(70)	939(70)	327(67)	138(47)	2557(68)	1362(75)	1489(77)	970(76)	220(62)	4041(75)
5. ยาอี ยาเลิฟ	1121(68)	913(68)	309(63)	143(48)	2486(66)	1273(70)	1468(76)	948(74)	208(58)	3897(72)
6. ยาเค	1103(67)	916(69)	311(64)	140(47)	2470(66)	1240(69)	1420(73)	919(72)	212(59)	3791(71)
7. โคเคน	1087(66)	908(68)	313(64)	145(49)	2453(65)	1210(67)	1400(72)	907(71)	210(59)	3727(69)
8. ยา LSD	999(61)	831(62)	284(58)	140(47)	2254(60)	1091(60)	1270(66)	824(65)	191(54)	3376(63)
9. บุหรี่	1015(62)	645(48)	201(41)	88(30)	1949(52)	1109(61)	1063(55)	699(55)	136(38)	3007(56)
10. กัญชา	1147(70)	867(65)	287(59)	119(40)	2420(64)	1331(74)	1392(72)	927(73)	205(57)	3855(72)
11. ใบกระท่อม	1009(61)	724(54)	255(52)	87(29)	2075(55)	1164(64)	1213(63)	773(61)	143(40)	3293(61)
12. ฝิ่น	1132(69)	918(69)	323(66)	140(47)	2513(67)	1310(72)	1431(74)	952(75)	203(57)	3896(72)
13. สารระเหย	1167(71)	922(69)	330(68)	150(51)	2569(68)	1355(75)	1450(75)	967(76)	215(60)	3987(74)
14. เฮโรอีน/ผงขาว	1155(70)	928(70)	341(70)	149(50)	2573(68)	1320(73)	1487(77)	973(76)	214(60)	3994(74)

ตารางที่ 4.6 อัตรานักเรียนที่คิดว่าตนเองน่ารังเกียจถ้าใช้สารเสพติดเพียงหนึ่งหรือสองครั้ง

	นักเรียนชาย					นักเรียนหญิง				
	ม. 1	ม. 3	ม. 5	ปวช. 2	รวม	ม. 1	ม. 3	ม. 5	ปวช. 2	รวม
1. เครื่องดื่มบำรุงกำลัง	528(32)	267(20)	70(14)	45(15)	910(24)	550(30)	441(23)	265(21)	54(15)	1310(24)
2. แอลกอฮอล์	888(54)	592(44)	190(39)	93(32)	1763(47)	938(52)	912(47)	588(46)	124(35)	2562(48)
3. ยานอนหลับ	1029(63)	777(58)	258(53)	137(46)	2201(58)	1151(64)	1141(59)	724(57)	173(48)	3189(59)
4. ยาม้า ยาบ้า	1166(71)	984(74)	366(75)	178(60)	2694(72)	1375(76)	1538(80)	1012(79)	243(68)	4168(78)
5. ยาอี ยาเลิฟ	1137(69)	960(72)	354(73)	177(60)	2628(70)	1304(72)	1499(78)	978(77)	231(65)	4012(75)
6. ยาเค	1120(68)	957(72)	350(72)	176(59)	2603(69)	1269(70)	1464(76)	956(75)	230(64)	3919(73)
7. โคเคน	1122(68)	954(71)	354(73)	176(59)	2606(69)	1233(68)	1441(75)	949(74)	230(64)	3853(72)
8. ยา LSD	1041(63)	882(66)	337(69)	170(57)	2430(65)	1143(43)	1338(69)	885(69)	221(62)	3587(67)
9. มูหรี	1083(66)	820(61)	295(60)	136(46)	2334(62)	1244(69)	1327(69)	878(69)	186(52)	3635(68)
10. กัญชา	1163(70)	952(71)	355(73)	170(57)	2640(70)	1378(76)	1505(78)	1006(78)	232(65)	4121(77)
11. ใบกระท่อม	1058(64)	866(65)	320(66)	135(46)	2379(63)	1252(69)	1402(72)	913(72)	194(54)	3761(70)
12. ผีน	1135(69)	966(72)	368(75)	174(59)	2643(70)	1343(74)	1528(79)	1003(79)	229(64)	4103(76)
13. สารระเหย	1160(70)	980(73)	373(76)	183(62)	2696(72)	1391(77)	1533(79)	1018(80)	238(67)	4180(78)
14. เฮโรอีนผงขาว	1146(70)	972(73)	369(76)	179(60)	2666(71)	1352(75)	1532(79)	1019(80)	235(66)	4138(77)

3. ความยากง่ายในการแสวงหาสารเสพติด

สารเสพติดที่นักเรียนชายสัดส่วนมากที่สุดตอบว่าหาได้ยากมากในปีนี้ได้แก่ ยาม้า/ยาบ้า ยาอี/ยาเลิฟ โคเคน ยาเค โคเคน และเฮโรอีนเรียงตามลำดับ สัดส่วนการรับรู้ความยากในการหาสารเสพติดเกือบทุกตัว ยกเว้นโคเคน ผีนและกัญชาของนักเรียนชายต่ำกว่าในปี 2546 แต่สูงกว่าสัดส่วนในปี 2545 เช่นเดียวกับในปีที่แล้วนักเรียนทั้งชายและหญิงจำนวนประมาณครึ่งหนึ่งเท่านั้นที่บอกว่าสามารถหาใบกระท่อมได้ยากมาก และนักเรียนหญิงมักตอบว่าหาสารเสพติดเกือบทุกตัวได้ยากกว่านักเรียนชาย นอกจากนั้น นักเรียนชายและหญิงร้อยละ 67-73 ตอบว่าจะหายาบ้าได้ยาก ซึ่งอัตรานี้ต่ำกว่าอัตราในปี 2546 ซึ่งเป็นปีที่มีการปราบปรามยาบ้าอย่างหนักในช่วงการประกาศสงครามต่อสู้เพื่อเอาชนะยาเสพติด แต่กลับสูงกว่าอัตราในปี 2545 ซึ่งสำรวจก่อนการประกาศสงครามฯ

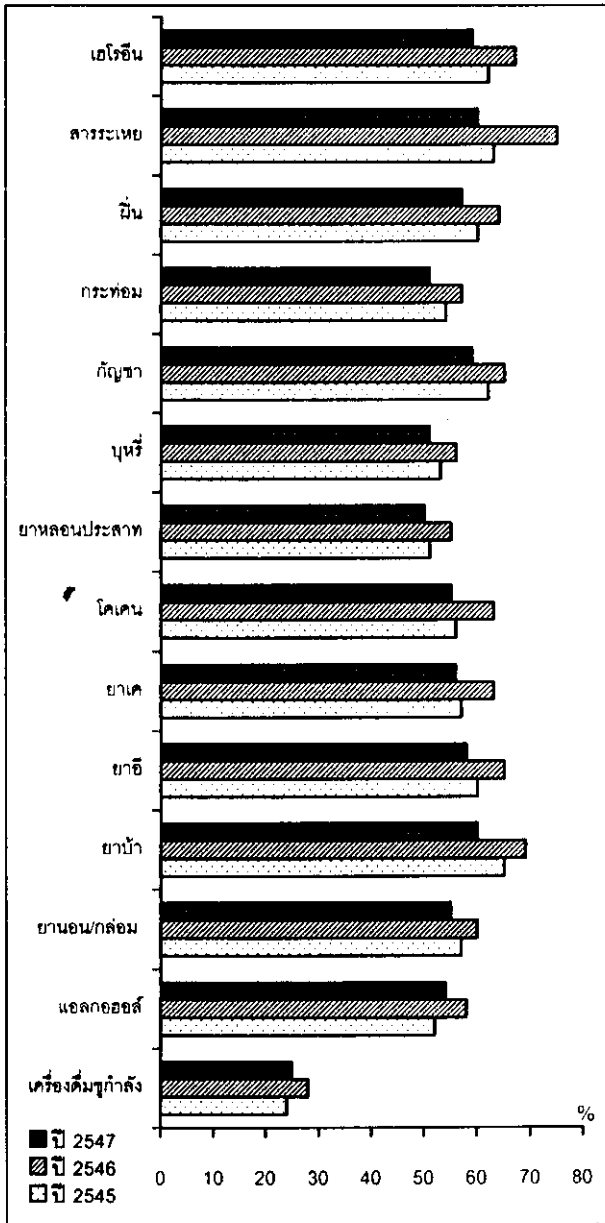
สรุป ทักษะคิดต่อสารเสพติดของนักเรียนระดับมัธยมศึกษาในภาคใต้ในสามปีที่ผ่านมามีไม่เปลี่ยนแปลงไปมากนัก นักเรียนส่วนใหญ่คิดว่าการใช้สารเสพติดทุกชนิดมีความเสี่ยงต่อร่างกายและเป็นที่น่ารังเกียจ อย่างไรก็ตาม นักเรียนในปีนี้มีแนวโน้มที่จะคิดว่าสามารถจะหาสารเสพติดได้ง่ายกว่าในปีที่แล้ว แต่ยากกว่าในปี 2545

ตารางที่ 4.7 อัตรานักเรียนที่คิดว่าน่าจะแสวงหาสารเสพติดได้ยาก

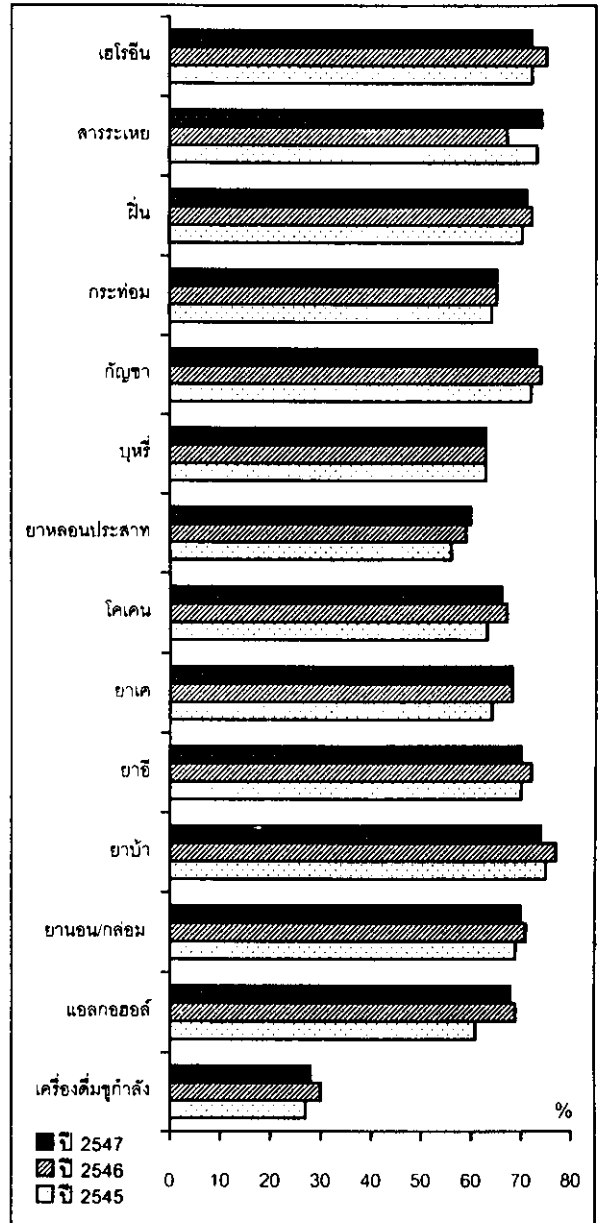
	นักเรียนชาย					นักเรียนหญิง				
	ม. 1	ม. 3	ม. 5	ปวช. 2	รวม	ม. 1	ม. 3	ม. 5	ปวช. 2	รวม
1. เครื่องดื่มบำรุงกำลัง	178(11)	67(5)	18(4)	16(5)	279(7)	122(7)	86(4)	43(3)	13(4)	264(5)
2. แอลกอฮอล์	326(20)	133(10)	36(7)	22(7)	517(14)	240(13)	173(10)	98(8)	22(6)	533(10)
3. ยานอนหลับ	760(46)	557(42)	199(41)	104(35)	1620(43)	776(43)	698(36)	431(34)	112(31)	2017(38)
4. ยาม้า ยาบ้า	1078(65)	936(70)	348(71)	171(58)	2533(67)	1287(71)	1473(76)	944(74)	241(68)	3945(73)
5. ยาอี ยาเลิฟ	1057(64)	926(69)	361(74)	172(58)	2516(67)	1225(68)	1480(77)	944(74)	244(68)	3893(72)
6. ยาเค	1027(62)	937(70)	360(74)	175(59)	2499(66)	1201(66)	1472(76)	951(74)	250(70)	3874(72)
7. โคเคน	1027(62)	931(70)	367(75)	177(60)	2502(66)	1161(64)	1461(76)	959(75)	239(67)	3820(71)
8. ยา LSD	929(56)	836(63)	329(67)	175(59)	2269(60)	1014(56)	1290(67)	838(66)	218(61)	3360(62)
9. บุหรี่	507(31)	258(19)	87(18)	53(18)	905(24)	405(22)	383(20)	210(16)	71(20)	1069(20)
10. กัญชา	952(58)	777(58)	289(59)	130(44)	2148(57)	1144(63)	1229(64)	824(65)	186(52)	3383(63)
11. ใบกระท่อม	779(47)	590(44)	233(48)	89(30)	1691(45)	917(51)	1010(52)	684(84)	125(35)	2736(51)
12. ผีน	1000(61)	896(67)	351(72)	170(57)	2417(64)	1193(66)	1390(72)	916(72)	223(62)	3722(69)
13. สารระเหย	702(43)	504(38)	213(44)	112(38)	1531(41)	709(39)	695(36)	496(39)	138(39)	2038(40)
14. เฮโรอีน/ผงขาว	1031(63)	916(69)	373(76)	178(60)	2498(66)	1226(68)	1427(74)	953(75)	238(67)	3844(71)

ภาพที่ 4.5 เปรียบเทียบอัตราการใช้สารเสพติดเพียง 1-2 ครั้ง ของนักเรียนปี 2545-2547

นักเรียนชาย

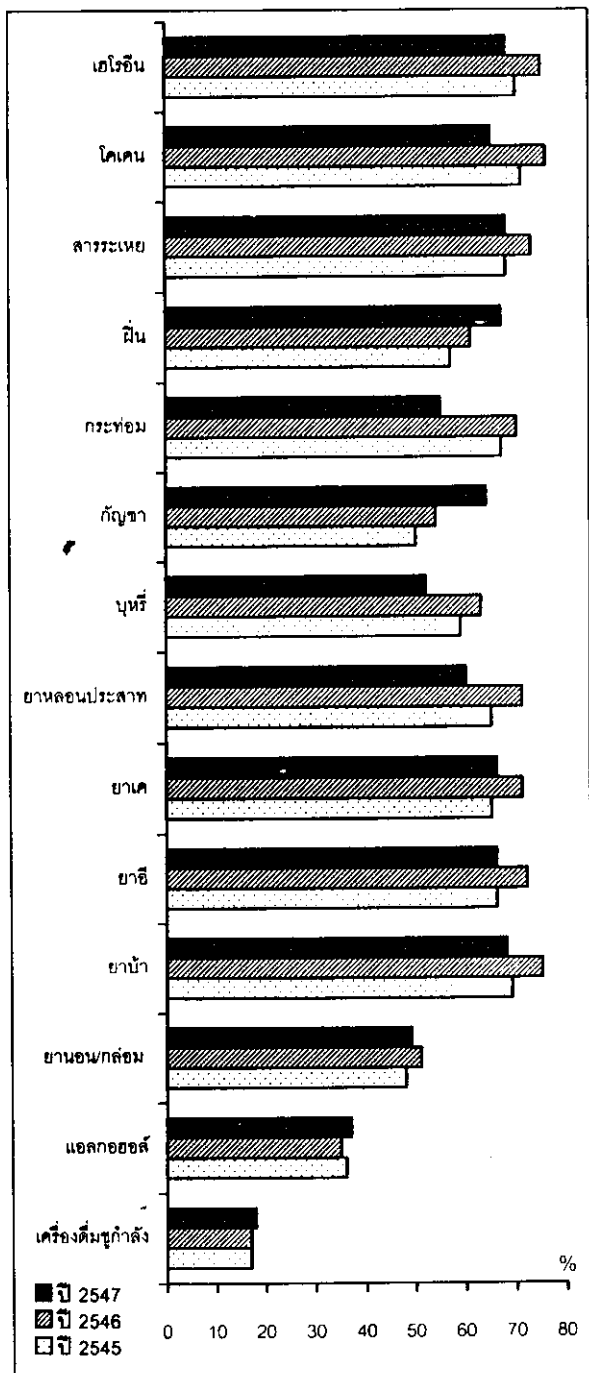


นักเรียนหญิง

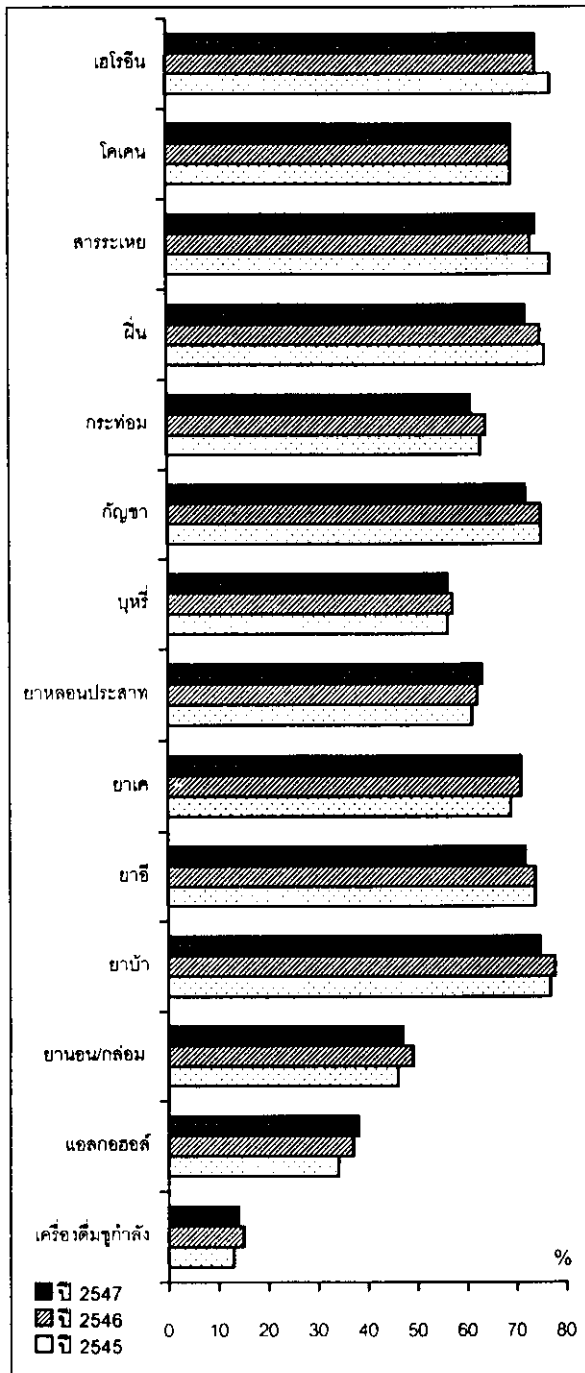


ภาพที่ 4.6 เปรียบเทียบอัตราการใช้งานผู้ใช้สารเสพติด เพียง 1-2 ครั้ง ปี 2545-2547

นักเรียนชาย

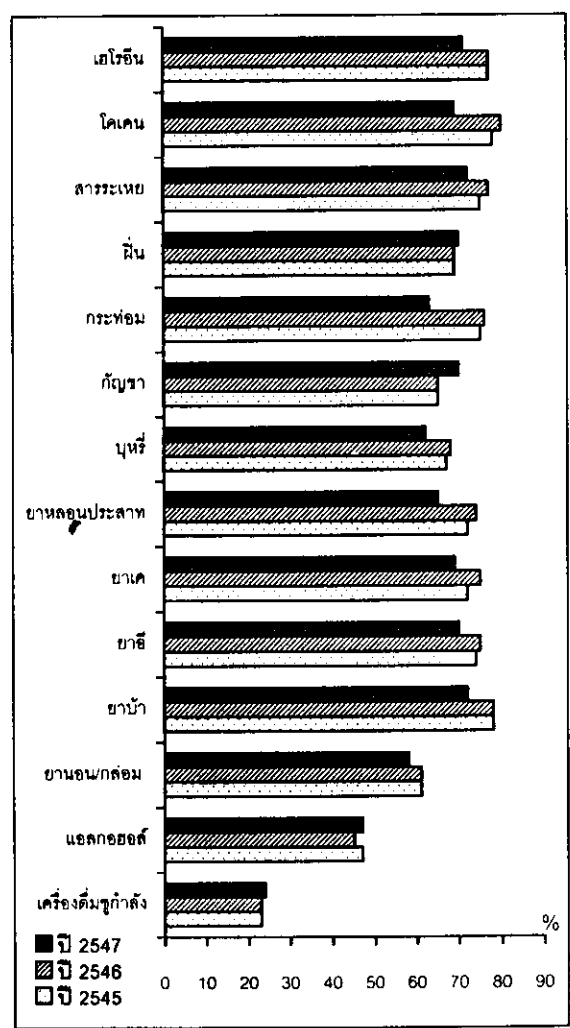


นักเรียนหญิง

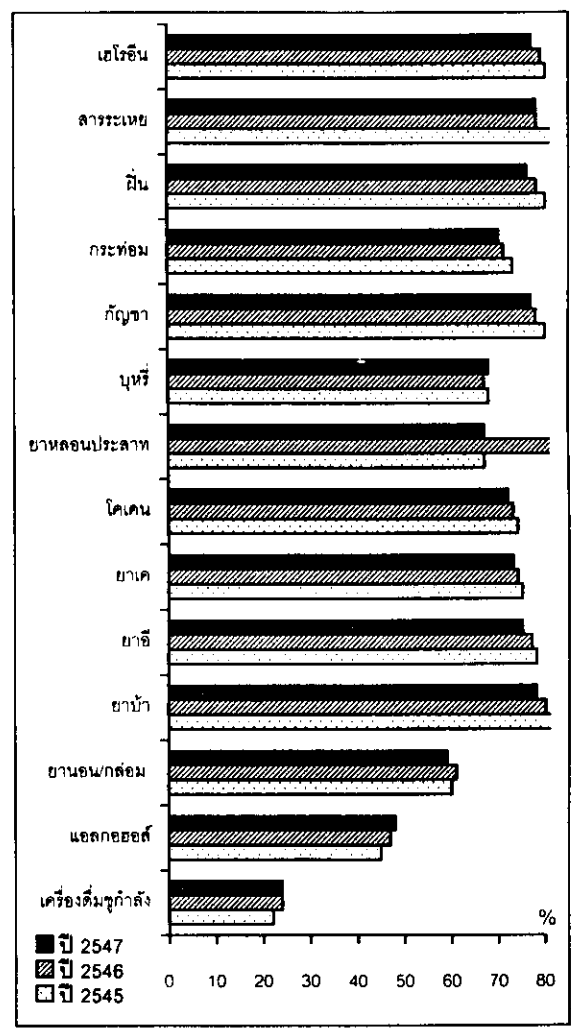


ภาพที่ 4.7 เปรียบเทียบอัตราการเรียนรู้ว่าการใช้สารเสพติด เพียง 1-2 ครั้งเป็นที่น่ารังเกียจ ปี 2545-2547

นักเรียนชาย

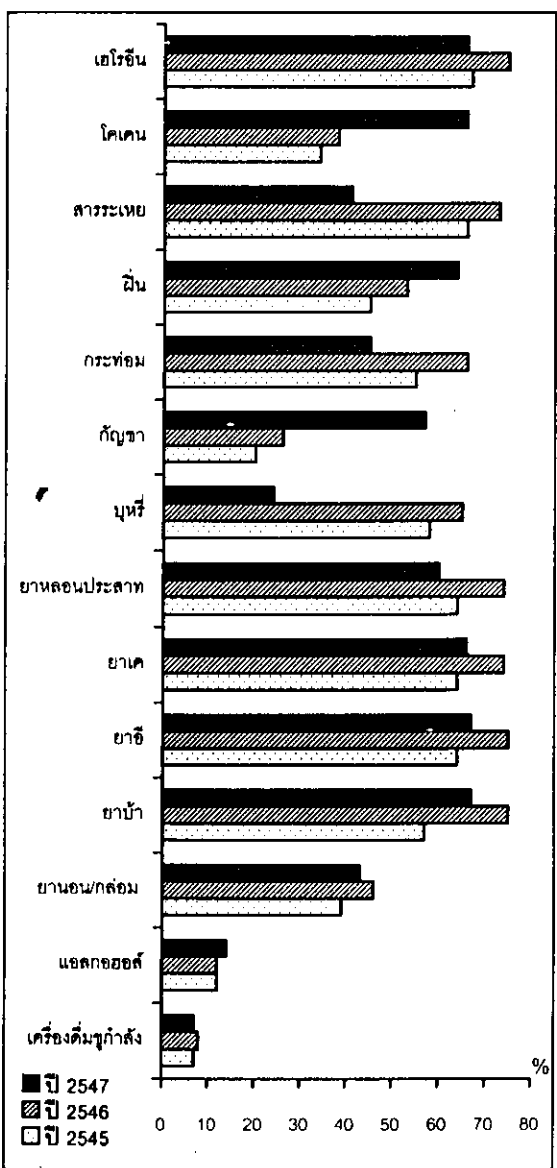


นักเรียนหญิง



ภาพที่ 4.8 เปรียบเทียบอัตราการรับรู้ความยากในการหาสารเสพติด ปี 2545-2547

นักเรียนชาย



นักเรียนหญิง

