

พฤติกรรมการใช้สารเสพติดในนักเรียนระดับมัธยมศึกษา

ผลจากการสำรวจภาคตัดขวาง

พ.ศ. 2545

4.1 พฤติกรรมที่เกี่ยวข้องกับสารเสพติด

1. สารเสพติด

นักเรียนเพียงจำนวนน้อยเคยใช้สารซึ่งถือว่าเป็นสารเสพติดตามพระราชบัญญัติสารเสพติดให้โทษ (กัญชา ยาบ้า ยาอี ยาเค พืชกระท่อม LSD ฝิ่น เฮโรอีน สารระเหย และโคเคน) โดยมีนักเรียนทั้งหมดเพียง 404 คนหรือร้อยละ 5 ของนักเรียนทั้งหมดเท่านั้นที่ตอบว่าเคยใช้สารชนิดใดชนิดหนึ่งใน 10 ชนิดนี้ในตลอดชีวิตที่ผ่านมา ในจำนวนนี้เป็นนักเรียนชาย 315 คนหรือร้อยละ 7 ของนักเรียนชายทั้งหมด และนักเรียนหญิง 89 คน หรือร้อยละ 2 ของนักเรียนหญิงทั้งหมด

สารที่นักเรียนรายงานว่าเคยมีประสบการณ์ใช้ในชีวิต (lifetime use) มากที่สุดได้แก่กัญชา ซึ่งมีนักเรียนทั้งหมด 213 คน (ร้อยละ 2.4) เคยใช้รองลงมาได้แก่ พืชกระท่อม (201 คน- ร้อยละ 2.3) ยาบ้า (154 คน) สารระเหย (82 คน) ยาอี/ยาเค (60 คน) LSD (42 คน) เฮโรอีน/ผงขาว (37 คน) และฝิ่น (35 คน) เมื่อดูประสบการณ์ใช้สารใน 1 ปี และภายใน 30 วัน จะเห็นว่ามึนักเรียนประมาณครึ่งหนึ่งของผู้ที่เคยใช้ในชีวิตยังคงใช้สารอยู่ในปีที่ผ่านมา และใน 30 วันนี้ (current use) (ภาพที่ 4.1.1) และเมื่อจำแนกตามชั้นปีและเพศ จะเห็นว่านักเรียนระดับชั้นละ 1-3 คนยังคงใช้สารนั้นอยู่ใน 30 วันก่อนตอบแบบสอบถาม (ตารางที่ 4.1.1 และ 4.1.2) ดังนั้นอาจเป็นไปได้ว่า นักเรียนเหล่านี้ อาจเพียงแค่ลองใช้สารแต่ละชนิดเพียงหนึ่งหรือสองครั้งในชีวิตเท่านั้น แต่มิได้ใช้เป็นประจำ จึงมิได้ใช้สารเหล่านี้ในช่วงที่ตอบแบบสอบถาม

นักเรียนประมาณกว่าครึ่งหนึ่งของนักเรียนที่เคยลองใช้สารตัวใดตัวหนึ่ง (219 คน จาก 404 คน) เคยลองใช้เพียงชนิดเดียวเท่านั้นในชีวิต และ

นักเรียนประมาณหนึ่งในห้าของนักเรียนที่เคยใช้สาร เคยใช้สองชนิด (89 คน) และเพียง 47 คน และ 32 คนยังคงใช้สารสองชนิดใน 1 ปี และ 30 วันที่ผ่านมา อย่างไรก็ตาม มีนักเรียนถึง 13 คนที่เคยใช้สารทั้ง 10 ชนิดนี้ในชีวิต ซึ่ง 8 คนในจำนวนนี้ยังคงใช้สารทั้ง 10 ชนิดนี้ใน 1 ปี และ 30 วันที่ผ่านมา (ตารางที่ 4.1.3)

2. ข้าราชการโรค

นักเรียนเพียงส่วนน้อยของทั้งหมด รายงานว่า เคยใช้ยาต่างๆ เช่น ยาแก้ไอแก้ปวด ยาแก้ไอ ยานอนหลับ และยากล่อมประสาทโดยที่แพทย์ไม่ได้สั่ง หรือไม่ได้ใช้เพื่อรักษาอาการเจ็บป่วย โดยยาที่นักเรียนมีประสบการณ์ใช้มากที่สุดได้แก่ ยาแก้ไอแก้ปวด (1328 คน – ร้อยละ 18) น้อยที่สุดได้แก่ ยากล่อมประสาท (103 คน) อนึ่ง ถึงแม้จะระบุในแบบสอบถามว่าเป็นการใช้ยาโดยที่แพทย์ไม่ได้สั่ง หรือใช้โดยมิใช่เพื่อรักษาโรคหรืออาการเจ็บป่วย แต่ก็อาจจะมีนักเรียนจำนวนหนึ่ง ไม่ได้คำนึงถึงข้อบ่งชี้เฉพาะนี้ และตอบว่าตนเองมีประสบการณ์ใช้ยาเหล่านี้ ดังนั้นจำนวนนักเรียนที่ตอบว่าใช้ยาเหล่านี้จึงมีอาจบอกได้แน่ชัดว่าเป็นการใช้ยาในลักษณะที่ใช่เป็นสารเสพติด

นักเรียนชายมีประสบการณ์ใช้ยารักษาโรคหรือสารเสพติดมากกว่านักเรียนหญิงในชั้นปีเดียวกัน นักเรียนชั้นสูงกว่ามีประสบการณ์ใช้สารและยามากกว่านักเรียนชั้นต่ำกว่า และนักเรียน ปวส. มีประสบการณ์ใช้ยาและสารเกือบทุกชนิดมากกว่านักเรียนสายสามัญเช่นกัน (ตารางที่ 4.1.1 และ 4.1.2)

4.1 พฤติกรรมที่เกี่ยวข้องกับสารเสพติด

3. อายุที่เริ่มต้นใช้สารเสพติดครั้งแรก

นักเรียนที่เคยใช้สารเสพติดเริ่มต้นใช้สารครั้งแรกเมื่ออายุเฉลี่ยประมาณ 12-14 ปี อายุต่ำสุดที่เริ่มต้นใช้กัญชา ยาบ้า และฝิ่น คือ 5 ขวบ โดยนักเรียนคนที่เริ่มใช้ยาบ้าตอนอายุ 5 ขวบเป็นคนเดียวกันกับคนที่ใช้ฝิ่นครั้งแรกเมื่ออายุ 5 ขวบ อายุมากที่สุดที่เริ่มใช้สารเสพติดครั้งแรก คือ 19 ปี เป็นนักเรียน 1 คนที่ตอบว่าใช้ใบกระท่อม ซึ่งแสดงว่านักเรียนผู้นั้นเพิ่งเริ่มใช้ใบกระท่อมเป็นครั้งแรกในปีที่ผ่านมาี่เอง เพราะเป็นปีที่นักเรียนที่ตอบคนนี้มีอายุ 19 ปี เช่นกัน (ตารางที่ 4.1.4 ภาพที่ 4.1.2)

อย่างไรก็ตาม เนื่องจากจำนวนนักเรียนที่เคยใช้สารเสพติดแต่ละชนิดมีค่อนข้างน้อย การเปรียบเทียบอายุระหว่างนักเรียนชายและหญิงหรือระหว่างระดับชั้นเรียน จึงมีอาจทำได้อย่างมีความหมายนัก

4. การเคยเห็นสารเสพติดของจริง

สารเสพติดที่นักเรียนทั้งชายและหญิงเคยเห็นของจริงมากที่สุดคือ ใบกระท่อม รองลงมาคือ กัญชาและยาบ้า โดยนักเรียนชายประมาณเกือบร้อยละ 60 เคยเห็นใบกระท่อม และประมาณครึ่งหนึ่งเคยเห็นกัญชาและยาบ้าของจริง ส่วนนักเรียนหญิงประมาณครึ่งหนึ่งเคยเห็นใบกระท่อม แต่เพียงร้อยละ 30 เท่านั้นที่เคยเห็นกัญชาและใบกระท่อมของจริง ส่วนสารเสพติดชนิดใหม่ๆ เช่น ยาไอ ยาเค โคเคนและ LSD นักเรียนเพียงจำนวนน้อยกว่าร้อยละ 10 เท่านั้นที่เคยเห็นของจริง สำหรับฝิ่นและผงขาวหรือเฮโรอีนซึ่งจัดว่าเป็นสารเสพติดเก่าแก่ที่มี

มานานแล้ว ก็มีนักเรียนชายเพียงร้อยละ 16 และนักเรียนหญิงร้อยละ 10 เท่านั้นที่เคยเห็นของจริง นักเรียนระดับชั้นสูงกว่ามีสัดส่วนที่เคยเห็นสารเสพติดของจริง มากกว่านักเรียนชั้นต่ำกว่า และนักเรียนชายก็มีสัดส่วนที่เคยเห็นสารเสพติดของจริง มากกว่านักเรียนหญิงเช่นกัน

5. สรุป

ในส่วนนี้ ได้กล่าวถึงพฤติกรรมที่เกี่ยวข้องกับสารเสพติดทั้งหมด ตั้งแต่การเคยใช้สารเสพติดรวมทั้งการเข้ารักษาโรคโดยไม่ได้ใช้เพื่อรักษาโรคหรือตามแพทย์สั่ง อายุที่เคยใช้ครั้งแรก และการเคยเห็นสารเสพติดของจริง โดยสรุปแล้วนักเรียนทั้งชายและหญิงเพียงส่วนน้อยของนักเรียนทั้งหมด (ร้อยละ 5 ของทั้งหมด หรือร้อยละ 7 ของนักเรียนชาย และร้อยละ 2 ของนักเรียนหญิง) เท่านั้นที่เคยมีประสบการณ์ใช้สารเสพติดตัวใดตัวหนึ่ง หรือแม้แต่การเคยเห็นสารเสพติดของจริง และในจำนวนผู้ที่เคยใช้สาร ก็น่าจะเป็นเพียงการลองใช้เท่านั้น เพราะนักเรียนเหล่านี้ก็ไม่ได้ใช้สารนั้นอีกเลย ในปีที่ผ่านมา และโดยเฉพาะอย่างยิ่งใน 30 วันก่อนตอบแบบสอบถามนี้ อย่างไรก็ตาม ข้อที่ควรคำนึงมากที่สุด ก็คือความน่าเชื่อถือของข้อมูล ซึ่งเป็นข้อจำกัดที่สำคัญของการสำรวจพฤติกรรมซึ่งจัดว่าเป็นพฤติกรรมที่ไม่เป็นที่ยอมรับของสังคม การได้ข้อมูลอัตรานักเรียนที่เคยมีประสบการณ์ใช้สารเสพติดต่ำมาก อาจเป็นเพราะนักเรียนไม่ได้รายงานข้อมูลตามความเป็นจริงก็ได้ จึงควรถือว่า ตัวเลขอัตราที่ได้ในรายงานนี้ เป็นตัวเลขต่ำที่สุด

ตารางที่ 4.1.1 พฤติกรรมการใช้สารเสพติด - เคยใช้ในชีวิต และเคยใช้ใน 1 ปีที่ผ่านมา

	นักเรียนชาย								นักเรียนหญิง							
	ม.1		ม.3		ม.5		ปวช.		ม.1		ม.3		ม.5		ปวช.	
	เคยใช้	ใช้ใน 1 ปี	เคยใช้	ใช้ใน 1 ปี	เคยใช้	ใช้ใน 1 ปี	เคยใช้	ใช้ใน 1 ปี	เคยใช้	ใช้ใน 1 ปี	เคยใช้	ใช้ใน 1 ปี	เคยใช้	ใช้ใน 1 ปี	เคยใช้	ใช้ใน 1 ปี
ยาแก้ไอ	228(18)	149(10)	205(19)	133(11)	133(23)	91(14)	190(25)	119(13)	131(10)	98 (8)	153(12)	111 (9)	152(13)	112(10)	127(20)	100(16)
ยาแก้ปวด	155(12)	96 (6)	161(15)	86 (7)	89 (16)	49 (7)	125(17)	78 (9)	92 (7)	63 (5)	102 (8)	70 (5)	93(8)	56 (5)	88 (14)	53 (8)
ยานอน	28 (2)	8	50 (5)	24(2)	18(3)	9 (1)	32 (4)	15 (2)	12(1)	3	25(2)	14	19(2)	13	17(3)	12 (1)
ยาแก้ลม	12(1)	1	30 (3)	8(1)	11(2)	4 (1)	32 (4)	20(2)	5	3	3	1	5	2	5	4
กัญชา	9(1)	2	45 (4)	25(2)	38 (6)	23(3)	94 (10)	65 (7)	-	-	3	1	8(1)	5	15(1)	8(1)
ยาบ้า	3	1	29(2)	15(1)	26(4)	13(2)	56 (6)	31(3)	-	-	3	2	15 (1)	8	21 (3)	8 (1)
ยาอี	3	2	15(1)	5	9 (1)	3	19(2)	11 (1)	2	1	2	1	3	1	6	5
ยาเค	3	-	12(1)	5	3	2	8	5	-	-	-	-	-	-	4	3
กระท่อม	18(1)	10	56 (5)	25(2)	32 (5)	19	69 (8)	30 (3)	3	1	4	4	8(1)	2	10	6
LSD	4	-	13(1)	6	8(1)	4	12(1)	9	1	1	1	-	-	-	3	2
ฝิ่น	4	1	10	6	7	4	10	5	1	1	-	-	-	-	3	3
เฮโรอีน	4	1	9	6	5	2	7	3	2	2	-	-	2	1	7(1)	3
สารระเหย	4	1	25(2)	14(1)	9	5	18(2)	11 (1)	5	1	3	2	11(1)	4	7(1)	3
โคเคน	3	-	10	6	3	2	5	4	1	1	-	-	1	-	3	3
เสติรอย	3	-	10	6	6	4	6	5	-	-	-	-	-	-	4	2
สารตัวใดตัวหนึ่ง	26(2)		90(7)		57(8)		141(16)		11(1)		12(1)		28(2)		36(6)	

ร้อยละของผู้ที่เคยใช้ในชีวิตและผู้ที่ใช้ใน 1 ปี คัดจากจำนวนผู้ที่ตอบแบบสอบถามข้อนี้ทั้งหมด ไม่รวมผู้ที่ไม่ตอบ (missing)

จำนวนร้อยละ ที่น้อยกว่า 1 ไม่ได้ใส่ค่าไว้ในวงเล็บ

ตารางที่ 4.1.2 พฤติกรรมการใช้สารเสพติด –เคยใช้ใน 30 วันที่ผ่านมา และใช้มากกว่า 20 ใน 30 วัน

	นักเรียนชาย								นักเรียนหญิง							
	ม.1		ม.3		ม.5		ปวช.		ม.1		ม.3		ม.5		ปวช.	
	ใช้ใน 30 วัน	>20/30 วัน	ใช้ใน 30 วัน	>20/30 วัน	ใช้ใน 30 วัน	>20/30 วัน	ใช้ใน 30 วัน	>20/30 วัน	ใช้ใน 30 วัน	>20/30 วัน	ใช้ใน 30 วัน	>20/30 วัน	ใช้ใน 30 วัน	>20/30 วัน	ใช้ใน 30 วัน	>20/30 วัน
ยาแก้ไอ	104 (7)	7	97(8)	0	54(8)	-	80(9)	3	68(5)	-	75(6)	-	72(6)	3	82(13)	2
ยาแก้ปวด	69(5)	4	63(5)	5	29(4)	1	58(6)	7	48(4)	-	44(3)	1	36(3)	1	48(8)	2
ยานอน	6	-	21(2)	3	8 (1)	-	13 (1)	2	3	-	8 (1)	-	8 (1)	1	9(1)	1
ยาแก้ลม	1	1	8(1)	3	4 (1)	1	19 (2)	1	2	-	1	-	-	-	3	2
กัญชา	1	1	25 (2)	3	19 (3)	3	53 (6)	5	-	-	1	-	2	-	8(1)	1
ยาบ้า	-	-	12 (1)	1	10 (1)	2	21 (2)	5	-	-	2	-	4	1	4	1
ยาอี	1	-	3	1	3	1	9 (1)	3	1	-	1	-	1	-	2	1
ยาเค	-	-	5(1)	3	2	2	6	-	-	-	-	-	-	-	2	1
กระท่อม	8(1)	-	22(2)	3	14(2)	1	24 (3)	1	1	-	2	-	1	-	5	2
LSD	-	-	6 (1)	1	4(1)	1	8 (1)	1	-	-	-	-	-	-	2	1
ฝิ่น	-	-	6 (1)	2	4(1)	2	5	1	1	-	-	-	-	-	3	1
เฮโรอีน	-	-	3	1	2	1	4	1	2	1	-	-	-	-	2	1
สาร ระเหย	1	-	13(1)	3	2	-	9(1)	-	2	-	-	-	1	-	3	1
โคเคน	-	-	6 (1)	3	2	1	4	-	-	-	-	-	-	-	2	1
เสติ รอยด์	-	-	6 (1)	2	3	1	5	2	-	-	-	-	-	-	3	1

ร้อยละของผู้ที่เคยใช้ใน 30 วัน และผู้ที่ใช้มากกว่า 20 วันใน 30 วันที่ผ่านมา คิดจากจำนวนผู้ที่ตอบแบบสอบถามข้อนี้ทั้งหมด ไม่รวมผู้ที่ไม่ตอบ (missing)

จำนวนร้อยละ ที่น้อยกว่า 1 ไม่ได้ใส่ค่าไว้ในวงเล็บ

ตารางที่ 4.1.3 จำนวนชนิดสารเสพติด (10 ตัวไม่รวมยาเสพติด) ที่นักเรียนเคยใช้ในชีวิต ใน 1 ปี และใน 30 วัน

จำนวนชนิดสาร	1	2	3	4	5	6	7	8	9	10
เคยใช้ในชีวิต (คน)	219	89	42	17	7	5	5	4	3	13
ใช้ใน 1 ปี (คน)	152	47	22	7	2	4	3	-	-	8
ใช้ใน 30 วัน (คน)	125	32	16	5	2	3	1	-	-	8

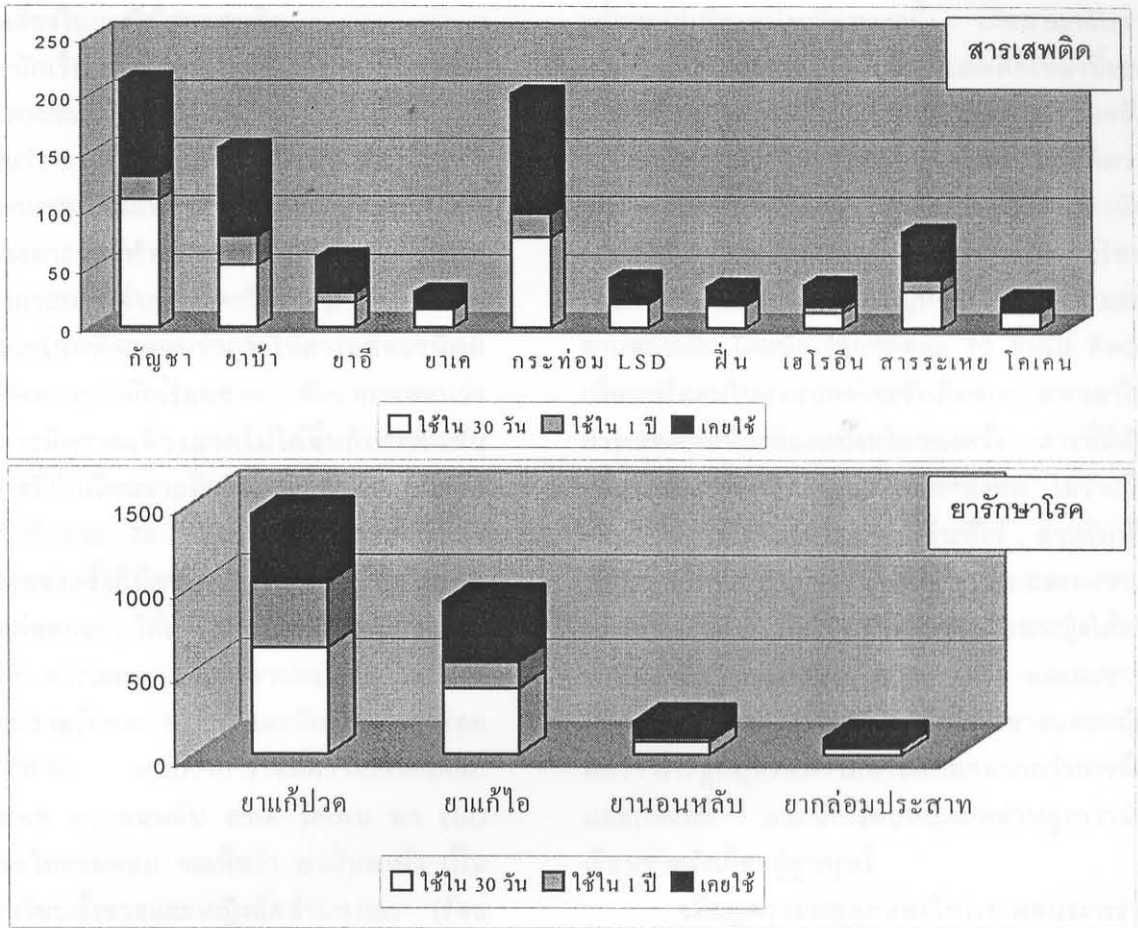
ตารางที่ 4.1.4 อายุเฉลี่ยที่เริ่มต้นใช้สารเสพติดเป็นครั้งแรก

	นักเรียนชาย				นักเรียนหญิง				ทั้งหมด	
	ม. 1	ม. 3	ม. 5	ปวช.	ม. 1	ม. 3	ม. 5	ปวช.	พิสัย	เฉลี่ย
กัญชา	11.8	13.1	15.1	15.4	-	13.5	15.6	15.6	5-18	14.7
ยาบ้า	12.5	13.2	15.1	14.9	-	13.0	15.1	14.9	5-18	14.7
ยาไอซ์ ยาเลิฟ	12.5	13.2	15.0	15.1	12.0	13.5	15.5	15.5	8-18	14.4
ยาเค	12.0	12.4	15.0	13.0	-	-	-	15.0	8-16	13.0
กระท่อม	10.7	12.9	14.9	14.5	10.7	13.0	14.7	14.8	9-19	13.7
ยานอนประสาท	12.0	13.7	15.6	15.0	13.0	15.0	-	15.0	10-16	14.5
ฝิ่น	12.0	13.2	15.0	14.0	9.0	-	-	-	5-17	13.4
เฮโรอีน/ผงขาว	12.0	11.5	12.8	14.3	-	-	14.0	15.8	6-17	13.3
สารระเหย	12.0	13.4	14.0	12.8	11.0	11.5	13.3	14.3	6-17	13.0
โคเคน	12.0	12.0	15.0	13.0	-	-	-	15.0	8-16	12.8

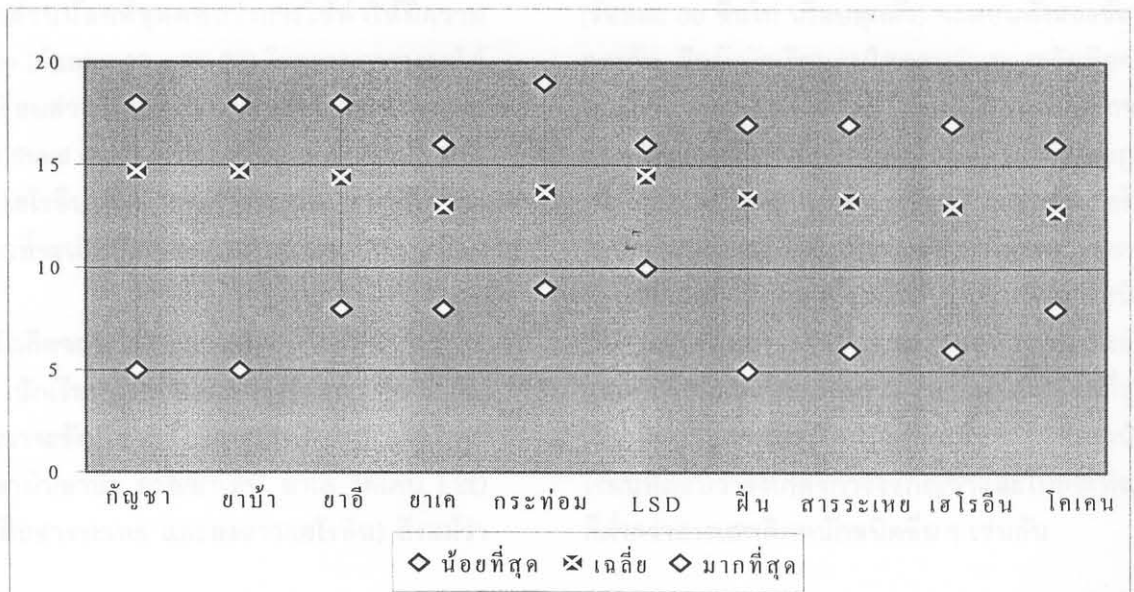
ตารางที่ 4.1.5 จำนวน(ร้อยละ) ของนักเรียนที่เคยเห็นสารเสพติดของจริงแต่ละชนิด

ชนิดสาร เสพติด	นักเรียนชาย					นักเรียนหญิง				
	ม. 1	ม. 3	ม. 5	ปวช. 2	รวม	ม. 1	ม. 3	ม. 5	ปวช. 2	รวม
ยาบ้า	345 (24)	577 (49)	390(60)	630(72)	1942(47)	193(15)	341(27)	386(35)	342(55)	1262(30)
ยาไอซ์	114 (8)	143 (12)	100(15)	156(18)	513(12)	57(5)	70(5)	69(6)	77(12)	273(6)
ยาเค	62(4)	106(9)	39(6)	62(7)	269(6)	24(2)	17(1)	12(1)	28(5)	81(2)
โคเคน	59 (4)	107(9)	42(6)	67(8)	275(7)	23(2)	19(1)	12(1)	23(4)	77(2)
LSD	53 (4)	101(9)	60(9)	85(10)	299(7)	36(3)	36(3)	23(2)	22(4)	117(3)
กัญชา	473 (33)	602(51)	382(59)	635(73)	2092(51)	261(21)	378(30)	361(32)	285(46)	1285(30)
ฝิ่น	190 (13)	209(18)	128(20)	142(16)	669(16)	96(8)	128(10)	115(10)	76(12)	415(10)
เฮโรอีน	159 (11)	214(18)	119(18)	159(18)	651(16)	94(8)	129(10)	112(10)	96(16)	431(10)
กระท่อม	680 (48)	701(60)	410(63)	599(69)	2390(58)	541(43)	617(48)	596(54)	380(62)	2134(50)
ไม่เลย	525 (37)	277(23)	125(19)	110(13)	1037(25)	570(46)	469(37)	346(31)	102(17)	1487(35)

ภาพที่ 4.1.1 จำนวนนักเรียนที่เคยใช้สารเสพติด/ยา ในชีวิต ใน 1 ปี และใน 30 วันที่ผ่านมา จำแนกตามชนิดสาร (คน)



ภาพที่ 4.1.2 อายุที่เริ่มใช้สารเสพติดเป็นครั้งแรก (ปี)



4.2 ทักษะคิดต่อการใช้สารเสพติด

1. ความเสี่ยงในการใช้สารเสพติด

นักเรียนทั้งชายและหญิงที่ตอบแบบสอบถามในแต่ละระดับชั้นจำนวนมากกว่าครึ่งหนึ่ง มีความเห็นว่า การใช้สารเสพติดทุกชนิด รวมทั้งบุหรี่และแอลกอฮอล์ แม้เพียงหนึ่งถึงสองครั้ง ทำให้เกิดความเสี่ยงมากที่จะทำอันตรายให้กับตนเอง (เช่น ทำให้ร่างกายบาดเจ็บหรือโดยวิธีอื่น ๆ) นักเรียนหญิงมีแนวโน้มที่จะตอบว่าการใช้สารแต่ละชนิดมีความเสี่ยงมากกว่านักเรียนชาย อัตราการตอบว่าการใช้สารมีความเสี่ยงมากไม่ได้ขึ้นกับระดับชั้นเรียน สารที่นักเรียนชายร้อยละ 60 ขึ้นไป และนักเรียนหญิงร้อยละ 70 ขึ้นไป ตอบว่าหากใช้เพียงหนึ่งหรือสองครั้งก็มีความเสี่ยงมากที่จะทำให้เกิดอันตรายต่อตนเอง ได้แก่ ยาม้า/ยาบ้า ยาไอ/ยาเลิฟ ักัญชา ฝิ่น สารระเหย และผงขาว/เฮโรอีน และสารที่นักเรียนชายร้อยละ 51-57 และนักเรียนหญิงร้อยละ 56-69 ตอบว่าการใช้มีความเสี่ยงได้แก่ แอลกอฮอล์ ยานอนหลับ ยาเค โคเคน ยา LSD บุหรี่ และใบกระท่อม จะเห็นว่า ยาม้า/ยาบ้า เป็นสารที่นักเรียนทั้งชายและหญิงสัดส่วนสูงสุด (ร้อยละ 65 และ 75) ตอบว่ามีความเสี่ยงมาก ในขณะที่เครื่องดื่มบำรุงกำลัง เป็นสารที่นักเรียนทั้งชายและหญิงสัดส่วนน้อยที่สุดตอบว่าการใช้ทำให้มีความเสี่ยงมาก (ร้อยละ 20 และ 27) โดยรวมอาจบอกได้ว่า นักเรียนส่วนใหญ่มีความเห็นว่า การใช้สารเสพติดหนัก (hard drug) ทุกชนิด เช่น ยาม้า/ยาบ้า ยาไอ ักัญชา เฮโรอีน ฝิ่น และสารระเหย ทำให้มีความเสี่ยงมากที่จะเกิดอันตรายกับตัวผู้เสพ

2. การรังเกียจการใช้สารเสพติด

นักเรียนทั้งชายและหญิงร้อยละ 60 ขึ้นไป คิดว่า เขาจะรังเกียจผู้ที่ใช้สารเสพติดหนักเกือบทุกชนิด (ยาม้า/ยาบ้า ยาไอ/ยาเลิฟ ยาเค โคเคน LSD ักัญชา ฝิ่นสารระเหย และผงขาว/เฮโรอีน) ถึงแม้ว่า

ผู้นั้นจะใช้เพียงหนึ่งหรือสองครั้ง เมื่อถามกลับว่า นักเรียนคิดว่าหากตนเองใช้สารเสพติดเหล่านี้เองเพียงหนึ่งหรือสองครั้ง เพื่อนหรือคนในครอบครัวจะรังเกียจเขาหรือไม่ สัดส่วนของนักเรียนที่คิดว่าตนเองน่าจะถูกรังเกียจ จะสูงกว่าสัดส่วนของนักเรียนที่คิดว่าจะรังเกียจผู้อื่นที่ใช้สารเมื่อเปรียบเทียบสารแต่ละชนิด รวมทั้ง บุหรี่ แอลกอฮอล์ และยานอนหลับ โดยนักเรียนร้อยละ 70 ขึ้นไป คิดว่าเพื่อนหรือคนในครอบครัวจะรังเกียจเขา หากเขาใช้สารเสพติดหนักเพียงหนึ่งหรือสองครั้ง สารที่มีสัดส่วนนักเรียนที่ตอบว่า น่ารังเกียจสูงสุด ไม่ว่าเมื่อตัวนักเรียนใช้เองหรือรังเกียจผู้อื่นที่ใช้ สำหรับนักเรียนชายได้แก่ ยาม้า/ยาบ้า สารระเหย และผงขาว/เฮโรอีน (ร้อยละ 70-78) สำหรับนักเรียนหญิงได้แก่ ยาม้า/ยาบ้า สารระเหย ักัญชา ฝิ่น และผงขาว/เฮโรอีน (ร้อยละ 77-82) นักเรียนทั้งชายและหญิงคิดว่า การสูบบุหรี่มีความน่ารังเกียจมากกว่าการดื่มแอลกอฮอล์ และนักเรียนหญิงสัดส่วนสูงกว่านักเรียนชายรังเกียจผู้สูบบุหรี่

เมื่อดูความสอดคล้องในการตอบระหว่าง 2 ข้อนี้ (รังเกียจผู้ใช้ กับตนเองจะถูกรังเกียจหากใช้สาร) (ภาพที่ 4.2.1) จะเห็นว่านักเรียนส่วนใหญ่ (ร้อยละ 80 ขึ้นไป เกือบทุกตัว) จะตอบทั้งสองข้อนี้ตรงกัน คือถ้านักเรียนคนใดตอบว่าเขาจะรังเกียจผู้อื่นที่ใช้สารเสพติดชนิดใด นักเรียนผู้นั้นก็มักจะตอบว่าหากตนเองใช้สารชนิดนั้น เขาก็น่าจะถูกรังเกียจด้วยเช่นกัน หรือเพื่อนหรือคนในครอบครัวรังเกียจด้วยเช่นกัน หรือถ้านักเรียนตอบว่าไม่รังเกียจผู้อื่น ก็มักตอบว่าตนเองไม่น่าจะถูกรังเกียจด้วยเช่นกัน หากใช้สารชนิดนั้น เครื่องดื่มบำรุงกำลัง แอลกอฮอล์ ยานอนหลับ และบุหรี่ มีอัตราการตอบว่า “น่ารังเกียจ” ต่ำที่สุดเมื่อเทียบกับสารเสพติดหนักชนิดอื่น ๆ อัตรานักเรียนที่ตอบว่ารังเกียจการใช้ ักัญชาและใบกระท่อมก็ต่ำกว่าสารเสพติดหนักชนิดอื่น ๆ เช่นกัน

4.2 ทักษะคิดต่อการใช้สารเสพติด

3. ความยากง่ายในการแสวงหาสารเสพติด

เมื่อถามว่า หากนักเรียนต้องการจะหาซื้อสารเสพติดแต่ละชนิด นักเรียนคิดว่าจะหาได้ยากง่ายเพียงไร สารเสพติดที่มีนักเรียนทั้งชายและหญิงสัดส่วนสูงสุด (ร้อยละ 60 ขึ้นไป) ตอบว่า หาได้ยากมาก ได้แก่ ผงขาว ผีน โคเคน และยาอี เรียงตามลำดับ สำหรับยาม้า/ยาบ้า นักเรียนชายร้อยละ 57 และนักเรียนหญิงร้อยละ 59 เท่านั้นที่ตอบว่าหาได้ยากมาก นักเรียน ปวช. มีแนวโน้มที่จะตอบว่า จะหายาม้า/ยาบ้าได้ยากมากน้อยกว่านักเรียนระดับชั้นอื่นๆ นอกจากนี้ นักเรียนจำนวนมากกว่าครึ่งหนึ่งทั้งชายและหญิง บอกว่าสามารถหาใบกระท่อมได้ง่ายมาก

โดยสรุป นักเรียนมีทัศนคติต่อสารเสพติดหนักแต่ละชนิดไปในทิศทางเดียวกัน คือ นักเรียนส่วนใหญ่จะรับรู้ว่าการใช้สารเสพติดเหล่านี้เพิ่ม

ความเสี่ยงที่จะเป็นอันตรายต่อร่างกาย ขณะเดียวกันก็คิดว่าการใช้สารเหล่านี้น่ารังเกียจ ไม่ว่าจะเป็นตัวเองใช้เอง หรือผู้อื่นใช้ และก็มักคิดว่าหาสารเหล่านี้ได้ยากเช่นกัน

ใบกระท่อมเป็นสารชนิดหนึ่งที่น่าจับตามอง นักเรียนที่รับรู้ว่าการใช้ใบกระท่อมเพียงหนึ่งถึงสองครั้งเป็นอันตรายมีสัดส่วนพอๆ กันกับนักเรียนที่รับรู้อันตรายจากการใช้บุหรี่ปริมาณนักเรียนที่รังเกียจการใช้ใบกระท่อม และคิดว่าใบกระท่อมหาได้ยากมากก็ต่ำกว่าสัดส่วนนักเรียนที่รับรู้เช่นเดียวกัน ต่อสารเสพติดหนักชนิดอื่นๆ ดังนั้น จึงอาจเป็นไปได้ว่า นักเรียนเหล่านี้จำนวนมากกว่าครึ่ง อยู่ในแหล่งที่มีการเพาะปลูกและการใช้ใบกระท่อมแพร่หลาย จึงทำให้คิดว่าหาใบกระท่อมได้โดยง่าย รวมทั้ง รับรู้ความเสี่ยง และความน่ารังเกียจในการใช้ต่ำไปด้วย

ตารางที่ 4.2.1 จำนวนนักเรียนที่คิดว่าการใช้สารเสพติดเพียงหนึ่งหรือสองครั้งมีความเสี่ยงมากที่จะเกิดอันตรายกับตนเอง

	นักเรียนชาย					นักเรียนหญิง				
	ม. 1	ม. 3	ม. 5	ปวช. 2	รวม	ม. 1	ม. 3	ม. 5	ปวช. 2	รวม
1. เครื่องดื่มบำรุงกำลัง	445(33)	247(22)	107(17)	160 (20)	960 (24)	355 (29)	330(27)	257(24)	149(25)	1096(27)
2. แอลกอฮอล์	712(52)	565(49)	368(60)	409(51)	2061(52)	650(53)	781(64)	678(64)	388(66)	2504(61)
3. ยานอนหลับ	709(52)	623(55)	413(67)	492(61)	2243(57)	714(58)	902(74)	796(75)	447(76)	2867(69)
4. ยาม้า ยาบ้า	776(57)	728(64)	485(79)	576(71)	2574(65)	761(62)	954(78)	883(83)	487(83)	3092(75)
5. ยาอี ยาเลิฟ	725(53)	670(59)	441(71)	520(64)	2363(60)	673(54)	890(73)	839(78)	472(80)	2881(70)
6. ยาเค	669(49)	633(55)	425(69)	509(62)	2242(57)	608(49)	802(65)	785(74)	438(74)	2638(64)
7. โคเคน	664(49)	634(55)	417(68)	508(63)	2229(56)	595(48)	798(65)	770(72)	430(73)	2599(63)
8. ยา LSD	582(43)	557(49)	379(62)	471(58)	1994(51)	514(42)	710(58)	665(63)	401(68)	2295(56)
9. บุหรี่	719(53)	615(54)	345(56)	422(52)	2108(53)	700(57)	798(65)	699(65)	385(65)	2591(63)
10. กัญชา	770(56)	691(60)	448(73)	522(64)	2438(62)	729(59)	917(75)	841(79)	478(81)	2972(72)
11. ใบกระท่อม	662(49)	643(56)	383(62)	453(56)	2146(54)	641(52)	830(68)	759(71)	405(69)	2642(64)
12. ผีน	724(53)	687(60)	443(72)	520(64)	2381(60)	695(56)	913(75)	827(77)	466(79)	2908(70)
13. สารระเหย	763(56)	700(61)	460(75)	558(69)	2490(63)	749(61)	924(75)	855(80)	477(81)	3013(73)
14. ผงขาว	741(54)	688(60)	453(74)	545(67)	2435(62)	707(57)	932(76)	853(80)	479(82)	2978(72)

ตารางที่ 4.2.2 แสดงจำนวนนักเรียนที่คิดว่าจะรังเกียจผู้ที่ใช้สารเสพติดเพียงหนึ่งหรือสองครั้ง

	นักเรียนชาย					นักเรียนหญิง				
	ม. 1	ม. 3	ม. 5	ปวช. 2	รวม	ม. 1	ม. 3	ม. 5	ปวช. 2	รวม
1. เครื่องดื่มบำรุงกำลัง	398(29)	154(14)	48(8)	68(8)	671(17)	249(20)	139(11)	77(7)	51(9)	518(13)
2. แอลกอฮอล์	704(52)	393(34)	162(26)	157(19)	1424(36)	532(43)	404(33)	335(31)	146(25)	1421(34)
3. ยานอนหลับ	821(60)	565(50)	222(36)	280(35)	1896(48)	695(57)	576(47)	394(37)	239(41)	1909(46)
4. ยาม้า ยาบ้า	1040(76)	787(69)	423(69)	468(58)	2730(69)	950(77)	988(80)	807(75)	433(73)	3186(77)
5. ยาอี ยาเลิฟ	997(73)	759(67)	395(64)	453(56)	2615(66)	878(72)	928(75)	788(74)	440(74)	3042(74)
6. ยาเค	941(69)	753(66)	389(63)	468(58)	2561(65)	818(67)	872(71)	753(70)	422(71)	2873(69)
7. โคเคน	943(69)	745(65)	389(63)	467(58)	2554(65)	803(65)	862(70)	746(70)	421(71)	2840(69)
8. ยา LSD	835(61)	677(60)	349(57)	441(55)	2312(59)	706(58)	771(63)	661(62)	382(65)	2528(61)
9. บุหรี่	906(66)	537(47)	242(39)	277(34)	1973(50)	763(62)	708(57)	559(52)	266(45)	2302(56)
10. กัญชา	1030(76)	769(67)	383(62)	426(53)	2620(67)	917(75)	942(76)	779(73)	438(74)	3084(75)
11. โบกระท่อม	902(66)	679(59)	319(52)	353(44)	2263(57)	782(64)	826(67)	664(62)	343(58)	2623(63)
12. ผีน	986(73)	782(69)	403(66)	486(60)	2668(68)	912(74)	957(78)	798(75)	444(75)	3119(76)
13. สารระเหย	1011(75)	810(71)	426(69)	525(65)	2784(71)	930(76)	976(79)	821(77)	459(77)	3195(77)
14. ผงขาว	1003(74)	805(71)	433(71)	511(63)	2764(70)	910(74)	980(79)	821(77)	460(78)	3179(77)

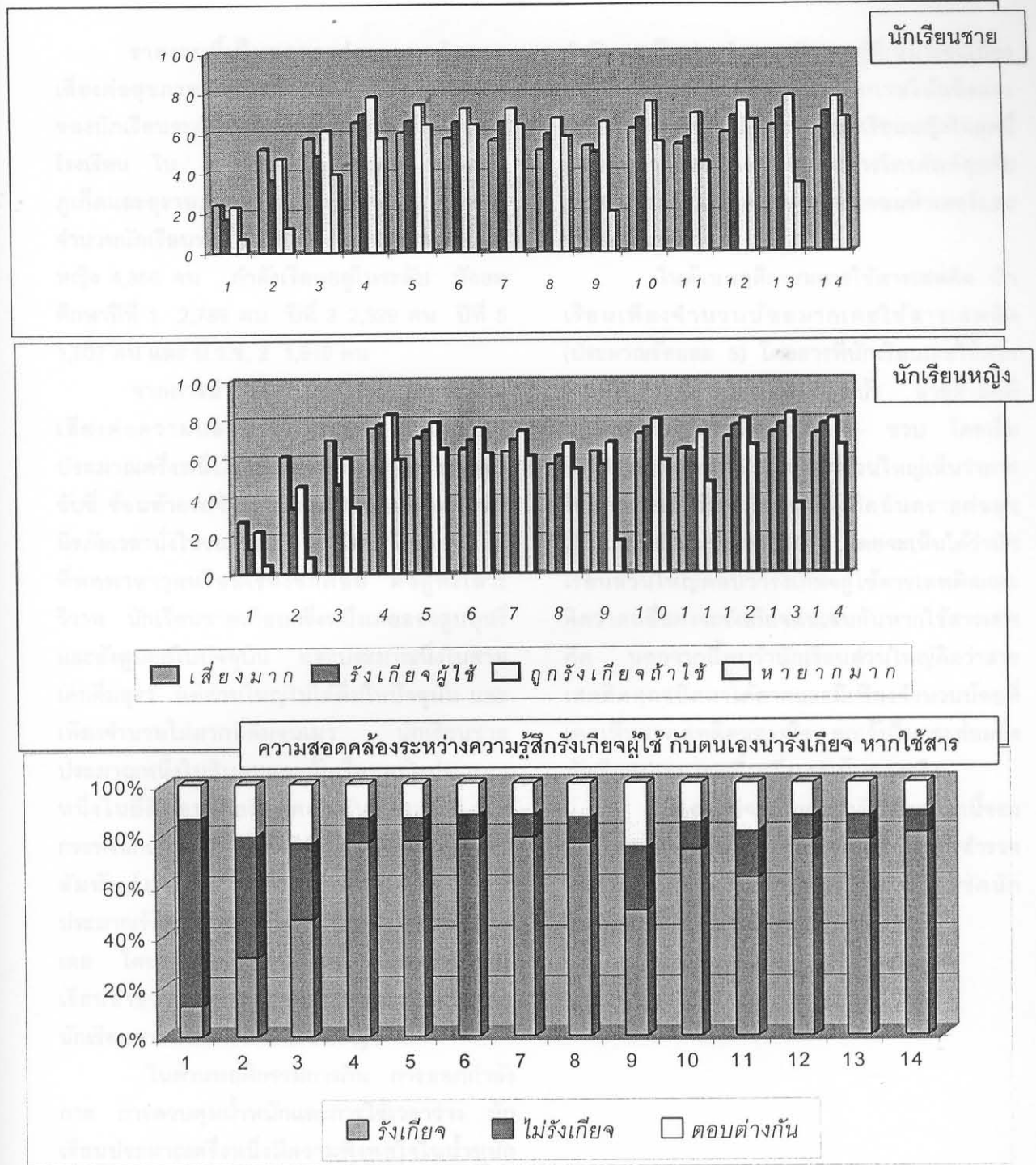
ตารางที่ 4.2.3 แสดงจำนวนนักเรียนที่คิดว่าเพื่อนหรือคนในครอบครัวจะรังเกียจตนหากใช้สารเสพติดเพียงหนึ่งหรือสองครั้ง

	นักเรียนชาย					นักเรียนหญิง				
	ม. 1	ม. 3	ม. 5	ปวช. 2	รวม	ม. 1	ม. 3	ม. 5	ปวช. 2	รวม
1. เครื่องดื่มบำรุงกำลัง	492(36)	234(21)	86(14)	107(13)	924(23)	347(28)	263(21)	186(18)	111(19)	912(22)
2. แอลกอฮอล์	806(59)	538(47)	252(41)	261(32)	1866(47)	585(48)	557(46)	464(44)	219(37)	1832(45)
3. ยานอนหลับ	915(67)	696(61)	337(55)	430(53)	2387(61)	786(64)	758(62)	578(55)	335(57)	2464(60)
4. ยาม้า ยาบ้า	1086(79)	874(77)	482(79)	621(76)	3074(78)	959(78)	1014(83)	883(83)	494(84)	3359(82)
5. ยาอี ยาเลิฟ	1021(75)	837(73)	460(75)	602(74)	2930(74)	895(73)	970(79)	855(80)	488(83)	3217(78)
6. ยาเค	973(71)	827(73)	451(74)	597(73)	2857(72)	848(69)	915(75)	827(78)	467(79)	3065(75)
7. โคเคน	959(70)	822(72)	446(73)	593(72)	2829(72)	820(67)	901(74)	823(78)	467(79)	3020(74)
8. ยา LSD, Magic	870(64)	766(67)	408(67)	574(70)	2628(67)	740(61)	813(67)	754(71)	438(74)	2754(67)
9. บุหรี่	983(72)	727(64)	381(63)	467(57)	2569(65)	812(66)	833(68)	753(71)	391(66)	2797(68)
10. กัญชา	1061(77)	856(75)	459(75)	595(72)	2981(75)	940(77)	988(81)	869(82)	484(82)	3290(80)
11. โบกระท่อม	978(71)	791(70)	414(68)	522(64)	2713(69)	830(68)	919(75)	808(76)	444(75)	3010(73)
12. ผีน	1022(75)	870(77)	465(76)	609(74)	2975(75)	916(75)	991(81)	876(82)	484(82)	3276(80)
13. สารระเหย	1057(77)	894(79)	491(80)	632(77)	3085(78)	955(78)	1008(82)	883(83)	494(83)	3350(82)
14. ผงขาว	1037(76)	880(77)	475(78)	623(76)	3026(77)	919(75)	1002(82)	885(83)	488(82)	3303(80)

ตารางที่ 4.2.4 แสดงจำนวนนักเรียนที่คิดว่าหากต้องการจะหาซื้อสารเสพติด จะหาซื้อได้ยากมาก

	นักเรียนชาย					นักเรียนหญิง				
	ม. 1	ม. 3	ม. 5	ปวช. 2	รวม	ม. 1	ม. 3	ม. 5	ปวช. 2	รวม
1. เครื่องดื่มบำรุงกำลัง	151(11)	80(7)	20(3)	34(4)	285(7)	90(7)	58(5)	22(2)	21(4)	191(5)
2. แอลกอฮอล์	251(18)	148(13)	42(7)	39(5)	483(12)	159(13)	89(7)	63(6)	29(5)	340(8)
3. ยานอนหลับ	639(47)	435(38)	197(32)	272(33)	1546(39)	507(42)	383(31)	316(30)	166(28)	1372(34)
4. ยาม้า ยาบ้า	902(66)	646(57)	351(58)	367(45)	2270(57)	784(65)	746(61)	623(59)	276(47)	2434(59)
5. ยาอี ยาเลิฟ	875(64)	729(64)	402(66)	521(63)	2531(64)	745(61)	804(66)	702(66)	351(60)	2606(64)
6. ยาเค	841(61)	717(63)	421(69)	537(65)	2521(64)	697(57)	761(62)	729(69)	345(59)	2535(62)
7. โคเคน	830(61)	731(64)	430(71)	540(66)	2536(64)	679(56)	754(62)	726(69)	350(60)	2513(61)
8. ยา LSD	727(53)	660(58)	376(62)	496(61)	2263(58)	600(50)	644(53)	631(60)	315(54)	2194(54)
9. บุหรี่	352(26)	224(20)	94(15)	109(13)	781(20)	250(21)	206(17)	165(16)	84(14)	705(17)
10. ัญชา	838(61)	600(53)	339(56)	383(47)	2165(55)	733(60)	708(58)	631(60)	290(50)	2367(58)
11. โบกกระท่อม	655(48)	528(46)	264(43)	307(37)	1759(45)	567(47)	593(49)	522(49)	225(38)	1911(47)
12. มึน	863(63)	745(66)	438(72)	548(67)	2599(66)	755(62)	794(65)	752(71)	368(63)	2674(66)
13. สารระเหย	516(38)	372(33)	192(32)	258(31)	1340(34)	479(39)	415(34)	380(36)	204(35)	1481(36)
14. ผงขาว	881(64)	771(68)	439(72)	555(67)	2653(67)	761(63)	815(66)	752(71)	361(62)	2694(66)

ภาพที่ 4.2.1 ทักษะคิดต่อการใช้สารเสพติดของนักเรียนชายและหญิง (ร้อยละ)



1	2	3	4	5	6	7	8	9	10	11	12	13	14
เครื่องดื่มชูกำลัง	แอลกอฮอล์	ยานอนหลับ	ยาฆ่า	ยาแก้	ยาเค	โคเคน	LSD	บุหรี่	กัญชา	ใบกระท่อม	ฝิ่น	สารระเหย	ผงขาว