

เอกสารหมายเลข 13

ปัจจัยที่มีผลต่อความสำเร็จในการดำเนินงานของกลุ่มเกษตรกร ชาวสวนยางภาคใต้ประเทศไทย

Factors Affecting the Achievement of Para Rubber Groups' Operation in Southern Thailand

อภิญา รัตนไชย และบัญชา สมบูรณ์สุข¹
Apinya ratanachai¹ and Buncha somboonsuke

ABSTRACT

The objectives of this research were studying the socio-economic backgrounds of para-rubber group members, factors affecting the achievement of the para rubber groups' operation as well as problems and recommendations for solving the problems of para rubber groups' operation. The samples were 11 out of 44 para rubber groups in Songkhla province. The total number of the sample group was 316. The study was carried out both qualitative and quantitative. The results revealed that the socio-economic background of members were as follows : 89.2% male, average age of 42.37 years, can read and write in 52.9%, level of education 60.9% in grade 1-4, 45.6% occupied on para-rubber plantations, average annual income of 59,270.48 baht, average para-rubber land per household 21.62 rai, 65.2% having group member status, average membership experience 8.74 years, and 39.9% need for assistance from group in term of marketing. The average value of all the averages of the para rubber groups' operation was 2.55 which was a moderate value. The status of the para rubber group could be classified into 3 levels: (1) high level group (good) with the average of all the averages of the operation of 3.47, (2) medium level group (fair) with the average of all the averages of the operation of 2.96, and (3) low level group (needs improvement) with the average of all the averages

¹ ภาควิชาพัฒนาการเกษตร คณะทรัพยากรธรรมชาติ มหาวิทยาลัยสงขลานครินทร์ วิทยาเขตหาดใหญ่

Department of Agricultural Development, Faculty of Natural Resources, Prince of Songkla University, Hat Yai Campus,

Songkhla, 90110, Thailand.

of the operation of 2.28. In proving the hypothesis, it was found that group member participation, bargaining power outside the groups, group atmosphere, and the co-decision within the group, all had a positive relationship with the achievement of the para rubber groups' operation which proved the hypothesis put forward. Regarding the factors affecting the achievement of para rubber groups' operation, it was found that the bargaining power outside the groups and the co-decision within the group could influence the achievement of the para rubber groups' operation at 30.4% ($R^2 = 0.3043$). The problems most often found in the para rubber groups' operation were a lack of circulating capital and debts which accounted for 18.3%. Concerning the recommendations most often made for the improvement of the para rubber groups' operation or 17.7% was for the government to have a policy of capital support, credit system, and equipment for continuous operation.

Key word : para rubber, agricultural institution, group dynamic, factors affecting, para rubber groups' operation, the groups' achievement

บทคัดย่อ

งานวิจัยนี้มีวัตถุประสงค์เพื่อศึกษาสภาพทางเศรษฐกิจ สังคม และการดำเนินงานปัจจัยที่มีผลต่อความสำเร็จในการดำเนินงาน รวมทั้งปัญหาและข้อเสนอแนะแนวทางการแก้ไขปัญหาการดำเนินงานกลุ่มเกษตรกรชาวสวนยาง กลุ่มตัวอย่างที่ศึกษาได้แก่กลุ่มเกษตรกรชาวสวนยางจังหวัดสงขลาจำนวน 11 กลุ่มจากทั้งหมด 44 กลุ่ม สมาชิกทั้งหมดจำนวน 316 คน ทำการศึกษาทั้งเชิงปริมาณและเชิงคุณภาพ ผลการวิจัยพบว่า สมาชิกกลุ่มเกษตรกรส่วนใหญ่เป็นเพศชายมากที่สุด ร้อยละ 89.2 อายุเฉลี่ย 42.37 ปี เกษตรกรร้อยละ 52.9 สามารถอ่านเขียนได้ อาชีพหลักทำสวนยางพารามากที่สุดร้อยละ 45.6 มีรายได้สุทธิต่อครัวเรือนเฉลี่ยต่อปี 59,270.48 บาท มีที่ดินสวนยางพาราถือครองเฉลี่ย 21.62 ไร่ต่อครัวเรือน ส่วนใหญ่มีสถานะภาพเป็นสมาชิกกลุ่มร้อยละ 65.2 ระยะเวลาในการเข้าเป็นสมาชิกกลุ่มโดยเฉลี่ย 8.74 ปี และเข้าเป็นสมาชิกกลุ่มเพื่อต้องการความช่วยเหลือจากกลุ่มในด้านการตลาดมากที่สุดร้อยละ 39.9

สภาพการดำเนินการของกลุ่มเกษตรกรชาวสวนยางพบว่า มีค่าเฉลี่ยของค่าเฉลี่ยทั้งหมดคือ 2.55 อยู่ในเกณฑ์ปานกลาง สำหรับการจำแนกกลุ่มเกษตรกรชาวสวนยางสามารถจำแนกได้ 3 ระดับ คือ (1) กลุ่มเกษตรกรชาวสวนยางระดับสูง(ดี)มีค่าเฉลี่ยของค่าเฉลี่ยทั้งหมดของสภาพการดำเนินงาน 3.47 อยู่ในเกณฑ์มาก (2) กลุ่มเกษตรกรชาวสวนยางระดับปานกลาง(พอใช้) มีค่าเฉลี่ยของค่าเฉลี่ยทั้งหมดของสภาพการดำเนินงาน 2.96 อยู่ในเกณฑ์ปานกลาง และ (3) กลุ่มเกษตรกรชาวสวนยางระดับต่ำ (ปรับปรุง) มีค่าเฉลี่ยของค่าเฉลี่ยทั้งหมดของสภาพการดำเนินงาน 2.28 อยู่ในเกณฑ์น้อย การทดสอบสมมติฐานพบว่า การมีส่วนร่วมของสมาชิกกลุ่ม ความสามารถในการต่อรองกับภายนอกกลุ่ม บรรยากาศภายในกลุ่ม และการตัดสินใจร่วมกันภายในกลุ่มมีความสัมพันธ์เชิงบวกกับความสำเร็จในการดำเนินงานของกลุ่ม ซึ่งยอมรับสมมติฐานที่ตั้งไว้ สำหรับปัจจัยที่มีอิทธิพลต่อการดำเนินงานของกลุ่ม พบว่า ความสามารถในการต่อรองกับภายนอกกลุ่ม และการตัดสินใจร่วมกันภายในกลุ่ม มีอิทธิพลต่อความสำเร็จในการดำเนินงานกลุ่ม

ได้ร้อยละ 30.43 ($R^2 = 0.3043$) สำหรับปัญหาในการดำเนินงานของกลุ่มที่พบมากที่สุดคือปัญหาขาดแคลนทุนหมุนเวียนและมีหนี้สิน ร้อยละ 18.3 และข้อเสนอแนะแนวทางการปรับปรุงการดำเนินงานของกลุ่มเกษตรกรชาวสวนยางมากที่สุดคือ ข้อเสนอแนะรัฐควรมีนโยบายช่วยเหลือเรื่องเงินทุน ระบบสินเชื่อและอุปกรณ์ในการดำเนินการอย่างพอเพียงและต่อเนื่อง ร้อยละ 17.7

บทนำ

ความสำคัญและที่มาของปัญหาการวิจัย

อดีตที่ผ่านมาปัญหาสำคัญสองประการที่ทำให้เกษตรกรที่เป็นพลเมืองกลุ่มใหญ่ของประเทศต้องตกอยู่ในสภาพความยากจนอย่างต่อเนื่องประการแรกเป็นสาเหตุอันเนื่องมาจากความตกต่ำทางประสิทธิภาพการผลิต เนื่องจากการนำเอาเทคโนโลยีใหม่ๆ มาใช้ในสภาพท้องถิ่นของตนเองอย่างไม่เหมาะสมและไม่มีประสิทธิภาพ และขาดความเข้าใจในการใช้ปัจจัยการผลิต อีกประการหนึ่งคือปัญหาการลดลงของผลผลิต เกษตรกรมักเผชิญกับความไร้เสถียรภาพด้านราคาผลผลิต ทำให้ผลผลิตที่เพิ่มขึ้นจากการใช้แรงงานและการใช้ปัจจัยการผลิตต่างๆ ที่ใช้ค่าใช้จ่ายสูงต้องเผชิญกับความตกต่ำทางด้านราคารู้นไม่คุ้มต่อการลงทุน จากปัญหาดังกล่าวข้างต้นรัฐบาลทุกชุดได้พยายามที่จะแก้ปัญหาดังกล่าวมาโดยตลอด มาตรการหนึ่งในการแก้ปัญหาคือการจัดตั้งกลุ่มเกษตรกรขึ้น โดยมีกฎหมายรองรับและให้มีฐานะเป็นนิติบุคคลตามคำประกาศของคณะปฏิวัติ ฉบับที่ 140 และ 141 (กรมส่งเสริมการเกษตร, 2534 : 1-3) โดยเชื่อว่า การดำเนินงานในรูปกลุ่มจะสามารถแก้ปัญหาดังกล่าวได้ โดยเกษตรกรมีโอกาสปรึกษาหารือและช่วยเหลือกัน นอกจากนี้ยังช่วยประหยัดเวลาแรงงาน และยังก่อให้เกิดพลังอำนาจการต่อรองกับ

ภายนอกมากยิ่งขึ้น ในปี พ.ศ.2539 มีจำนวนกลุ่มเกษตรกรทั้งสิ้น 3,737 กลุ่ม สมาชิก 500,810 คน (กรมส่งเสริมการเกษตร, 2539) การดำเนินงานของกลุ่มเกษตรกรตลอดระยะเวลา 24 ปี นับตั้งแต่ได้เริ่มมีการจัดตั้งกลุ่มเกษตรกรในปี 2515 เป็นต้นมา ประสบปัญหาและอุปสรรคมาโดยตลอด เช่น ปัญหาเกี่ยวกับกระบวนการผลิตที่ตกต่ำปัญหาการดำเนินการธุรกิจของกลุ่มที่อยู่ในสภาพ “ล้มแล้วตั้ง ตั้งแล้วล้ม” และปัญหาเกี่ยวกับการจัดการบริหารภายในกลุ่มที่ไม่มีประสิทธิภาพ เป็นต้น ทำให้กลุ่มเกษตรกรไม่สามารถที่จะพัฒนาให้ประสบความสำเร็จและบรรลุเป้าหมายได้

การพัฒนาของกลุ่มเกษตรกรในภาคใต้ที่ผ่านมา ประสบปัญหาและอุปสรรคเช่นเดียวกับที่กล่าวไว้ข้างต้น แม้ว่าในปี พ.ศ.2539 ภาคใต้มีจำนวนกลุ่มเกษตรกรถึง 583 กลุ่ม หรือร้อยละ 14.57 ของกลุ่มเกษตรกรทั้งหมดในประเทศ และมีจำนวนสมาชิกถึง 70,638 คนก็ตาม (กรมส่งเสริมการเกษตร, 2539) แต่จากการสำรวจสถานภาพกลุ่มเกษตรกรนิติบุคคลปี 2539 กรมส่งเสริมการเกษตร พบว่า กลุ่มเกษตรกรที่ตีเด่นในภาคใต้มีเพียง 104 กลุ่ม คิดเป็นร้อยละ 17.84 ในขณะที่กลุ่มเกษตรกรที่กำลังพัฒนาหรือปานกลาง และกลุ่มเกษตรกรที่ไม่สามารถพัฒนาได้ มีจำนวนถึง 287 และ 192 กลุ่มคิดเป็นร้อยละ 49.23 และ 32.93 ตามลำดับ (กรมส่งเสริมการเกษตร, 2539) จะเห็นได้ว่าการพัฒนาของกลุ่มเกษตรกรในภาคใต้ยังต้องได้รับการพัฒนากันอย่างจริงจังและต่อเนื่อง โดยเฉพาะอย่างยิ่งกลุ่มเกษตรกรชาวสวนยาง เนื่องมาจากการผลิตยางพาราในภาคใต้ได้พัฒนาไปอย่างรวดเร็วและเป็นพืชหลักที่มีความสำคัญทางเศรษฐกิจ หากกลุ่มเกษตรกรชาวสวนยางมีความมั่นคงและเข้มแข็งก็จะส่งผลให้เกิดความถาวรของสังคมเกษตรการผลิตยางพาราและเศรษฐกิจของภาคใต้โดยรวมด้วย

วัตถุประสงค์การวิจัย

เพื่อศึกษาสภาพทางเศรษฐกิจ สังคม และการดำเนินงานของกลุ่มเกษตรกรชาวสวนยาง ปัจจัยที่มีผลต่อความสำเร็จในการดำเนินงานของกลุ่มเกษตรกรชาวสวนยาง รวมทั้งปัญหาและข้อเสนอแนะแนวทางการปรับปรุงการดำเนินงานของกลุ่มเกษตรกรชาวสวนยาง

ประโยชน์ที่คาดว่าจะได้รับ

ข้อมูลที่ได้จากการวิจัยนี้จะประโยชน์ต่อหน่วยงานรัฐบาลและหน่วยงานเอกชนทางด้านการเกษตร โดยใช้เป็นแนวทางในการวางแผนงานพัฒนาสถาบันเกษตรกรชาวสวนยางในอนาคตได้ให้มีประสิทธิภาพมากยิ่งขึ้น

ขอบเขตการวิจัย

ในการวิจัยครั้งนี้จะทำการศึกษากลุ่มเกษตรกรชาวสวนยางในจังหวัดสงขลา จาก 11 กลุ่ม จำนวนสมาชิกทั้งหมด 316 คน เนื่องจากจังหวัดสงขลาเป็นจังหวัดที่มีพื้นที่ปลูกยางพารามากที่สุดในภาคใต้และเป็นศูนย์กลางในการพัฒนาการเกษตรของภาคใต้ รวมทั้งมีเกษตรกรชาวสวนยางทั้งที่เป็นไทยพุทธและไทยมุสลิมมากที่สุด ซึ่งในการดำเนินงานกลุ่มเกษตรกรชาวสวนยางที่ผ่านมาประสบปัญหาและอุปสรรคทำให้การดำเนินงานของกลุ่มเกษตรกรชาวสวนยางไม่มีประสิทธิภาพเท่าที่ควร และไม่บรรลุเป้าหมายที่วางไว้ ด้วยเหตุนี้จึงควรมีการศึกษาปัจจัยที่มีผลต่อความสำเร็จในการดำเนินงานขององค์กรเกษตรกรชาวสวนยาง โดยจะศึกษาปัจจัยบางประการด้านการมีส่วนร่วมของสมาชิกกลุ่ม ด้านความสามารถในการต่อรองกันภายนอกกลุ่ม ด้านลักษณะผู้นำกลุ่มและกรรมการ ด้านลักษณะการจัดรูปองค์กรและโครงสร้างด้านเจ้าหน้าที่ของรัฐที่เกี่ยวข้องกับกลุ่ม ด้านการเปิดรับข่าวสารของกลุ่ม ด้านบรรยากาศภายในกลุ่ม และด้านการตัดสินใจร่วมกันภายในกลุ่ม

ที่มีผลต่อความสำเร็จในการดำเนินงานของกลุ่มในด้านต่างๆ คือ เงินออมของกลุ่ม ด้านการทำกิจกรรมกลุ่ม ด้านผลผลิตของกลุ่มและด้านรายได้ต่อปีของกลุ่ม ตลอดจนศึกษาปัญหาและอุปสรรคในการดำเนินงานของกลุ่มเกษตรกรและข้อเสนอแนะแนวทางการปรับปรุงการดำเนินงานของกลุ่มเกษตรกรชาวสวนยางให้ดียิ่งขึ้น

นิยามศัพท์ปฏิบัติการ

“ความสำเร็จในการดำเนินงานของกลุ่ม” หมายถึง การที่กลุ่มเกษตรกรชาวสวนยางดำเนินงานประสบความสำเร็จในรอบปี โดยมีองค์ประกอบดังนี้ คือ มีเงินออมต่อปีสูงกว่าค่าเฉลี่ย มีการทำกิจกรรมสม่ำเสมอและตลอดปี มีจำนวนผลผลิตที่กลุ่มผลิตได้ต่อปีสูงกว่าค่าเฉลี่ยและมีจำนวนรายได้สุทธิของกลุ่มสูงกว่าค่าเฉลี่ย

“เกษตรกรชาวสวนยาง” หมายถึง เกษตรกรที่ประกอบอาชีพหลักทำสวนยางพารา และมีรายได้จากการทำสวนยางพาราเป็นรายได้หลักของครัวเรือน

“กลุ่มเกษตรกรชาวสวนยาง” หมายถึง กลุ่มที่ประกอบด้วยสมาชิกที่เป็นเกษตรกรซึ่งประกอบอาชีพทำสวนยางและได้รับการจัดตั้งเป็นกลุ่มหรือองค์กรตามประกาศคณะปฏิวัติฉบับที่ 140-141 และอยู่ในความรับผิดชอบของกรมส่งเสริมการเกษตร ซึ่งในงานวิจัยนี้ใช้ความหมายเช่นเดียวกับคำว่า “กลุ่มทำสวน”

“ปัจจัยที่มีผลต่อความสำเร็จ” หมายถึง ปัจจัยที่มีอิทธิพลหรือสามารถทำนายผลของความสำเร็จ

“สภาพการดำเนินงานกลุ่ม” หมายถึง การดำเนินกิจกรรมกลุ่มอันได้แก่ การมีส่วนร่วมของสมาชิกกลุ่ม ความสามารถในการต่อรองกันภายนอกกลุ่ม ลักษณะผู้นำและกรรมการกลุ่ม ลักษณะการจัดรูปองค์กรและโครงสร้าง การคิดต่อกับเจ้าหน้าที่รัฐที่เกี่ยวข้องกับกลุ่ม การรับข่าวสารของกลุ่ม บรรยากาศ

ภายในกลุ่ม และการตัดสินใจร่วมกันในกลุ่ม ไม่รวมถึงลักษณะของสมาชิกกลุ่มและระยะเวลาการจัดตั้งกลุ่ม

การตรวจเอกสาร

สมภพ (2518) มีแนวความคิดว่าปัจจัยอย่างน้อย 2 ประการ ที่มีส่วนกำหนดการเกิดขึ้นและพัฒนาการขององค์กรเกษตร คือ (1) ปัจจัยที่ไม่ใช่เศรษฐกิจ ได้แก่ สังคม การเมืองและประเพณีวัฒนธรรม ซึ่งมีผลกำหนดพฤติกรรมในการรวมกลุ่มของมนุษย์ (2) ปัจจัยทางด้านเศรษฐกิจ ได้แก่ การผลิตและการตลาดของผลผลิตเกษตรกรรมต่าง ๆ ที่เกษตรกรผลิตได้นอกจากนี้ยังได้เสนอความคิดในการพัฒนาองค์กรเกษตรที่มีศักยภาพในการพัฒนาสูงสามารถดำเนินงานได้แบบครบวงจรขึ้นคือ (1) การเพิ่มพลังการผลิตโดยการปรับปรุงประสิทธิภาพการผลิตอย่างน้อย 2 ลักษณะ คือ ให้สมาชิกสามารถใช้ปัจจัยการผลิตต่างๆ ได้อย่างมีประสิทธิภาพ และให้สมาชิกใช้ปัจจัยการผลิตมากขึ้น (2) การเพิ่มความสมดุลทางด้านความสัมพันธ์ในการผลิต โดยเฉพาะอย่างยิ่งในเรื่องการตลาดของผลผลิต โครงสร้างการตลาดของผลผลิต การเกษตร

พจน์ (2522) ให้ความหมายของกลุ่มคือหน่วยเล็กที่สุดในระบบสังคมประกอบด้วยบุคคลอย่างน้อยสองคนเป็นสมาชิก สมาชิกแต่ละคนมีสถานภาพบทบาทและหน้าที่ที่แตกต่างกัน แต่บทบาทหน้าที่ของสมาชิกจะต้องมีส่วนเกี่ยวข้องกับซึ่งกันและกันในระยะเวลาและในลักษณะที่ก่อให้เกิดกิจกรรมเป็นวัฏจักรของกลุ่มเพื่อให้บรรลุเป้าหมายร่วมกันเป็นสำคัญ

อาวุธพันธ์ (2525) สรุปว่ากลุ่มจะรักษาความเป็นกลุ่มให้คงอยู่ต่อไปได้ด้วยเงื่อนไข 4 ประการคือ (1) มีจุดประสงค์ร่วมกันของกลุ่ม (2) มีความพึงพอใจของปัจเจกบุคคลในกลุ่ม (3) มีปฏิสัมพันธ์ระหว่างสมาชิกในกลุ่ม (4) มีการพึ่งพาอาศัย

กันและกันของสมาชิก

ศิริภ (2527) กล่าวว่ากลุ่มจะต้องมีผู้นำที่เสียสละ มีความจริงใจ และมีความอดทนรวมทั้งมีการทำหน้าที่ต่าง ๆ ของกลุ่มได้ครบถ้วน กลุ่มโดยทั่วไปมีความต้องการขั้นพื้นฐาน ในอันที่จะทำให้การดำเนินงานเป็นไปได้อย่างเต็มที่กล่าวคือ ความต้องการในการที่จะให้งานได้มีการกระทำไปและการก่อให้เกิดกลุ่มคงอยู่โดยสมาชิกมีความสัมพันธ์กันอย่างมีประสิทธิภาพ

สงบ (2530) ได้ศึกษาวิวัฒนาการเศรษฐกิจภาคใต้ได้กล่าวถึง ในส่วนของการพัฒนาทางด้านช่างพาราว่า แนวทางที่จะเปลี่ยนกรรมวิธีการผลิตไปเป็นแบบทุนนิยมให้ได้ดีนั้นดูเหมือนจะมีทางเดียวคือ การเปลี่ยนโครงสร้างระบบราชการให้เป็นแบบประชาธิปไตย และนำเอาวิธีการสหกรณ์เข้าไปใช้รวมกลุ่มชาวสวนยางอย่างจริงจังเท่านั้น

สุวรรณ (2531) ศึกษาแนวทางการผลิตและการตลาดยางของสหกรณ์การเกษตรจังหวัดปัตตานีสรุปว่า เพื่อให้การดำเนินงานทางด้านตลาดของสหกรณ์ประสบความสำเร็จนั้นสหกรณ์ควรดำเนินการรวบรวมยางแบบซื้อขาด แต่จะต้องมีการบริหารงานฝ่ายจัด การที่มีประสิทธิภาพ เช่น ความชำนาญของพนักงานคัดเกรดยาง ความสุจริตของพนักงานผู้รวมยาง ขนาดธุรกิจที่ใหญ่เพียงพอ คือเกินกว่า 10,000 กิโลกรัมขึ้นไป สหกรณ์ควรมีโรงรมยาง โรงงานยางแห้งเป็นของตนเอง เพื่อจะได้ยางแผ่นที่มีคุณภาพและราคาดี หรืออาจมีโรงงานเป็นของส่วนรวมในรูปของชุมนุม สหกรณ์จังหวัด เพราะนอกจากจะสามารถจัดการเอาโรคเอาเปรียบของโรงงานต่าง ๆ แล้ว สหกรณ์ยังอาจรับซื้อยางจากสมาชิกในรูปของน้ำยางสดแบบยางแผ่นดิบแล้วนำมาแปรรูปเป็นยางแผ่นรมควันหรือยางแท่งที่มีคุณภาพดีเป็นมาตรฐานเดียวกันได้ ซึ่งนอกจากจะทำให้สหกรณ์สามารถขายยางได้ราคาดีขึ้นแล้ว ยังเป็นการจัดปัญหาความขัดแย้งในเรื่องการคัดเลือกคุณภาพยางแผ่นดิบระหว่าง สหกรณ์และ

สมาชิกได้

สวิต (2534) ได้ศึกษาถึงปัจจัยบางประการที่มีผลต่อการรวมกลุ่มชายชางที่ไม่ประสบผลสำเร็จ ผลการวิจัยพบว่า เกษตรกรชาวสวนชางที่ทำการศึกษามีส่วนน้อยที่ยังเป็นสมาชิกกลุ่มชายชาง ส่วนใหญ่เป็นสมาชิกกลุ่มลูกค้า ธ.ก.ส. และกลุ่มทำยางแผ่น เนื่องจากกลุ่มมีสภาพ ล้มลุกคลุกคลานและกลุ่มล้มเลิกแหล่งความรู้และแหล่งงานแนะนำการแก้ปัญหาส่วนใหญ่ได้จากเจ้าหน้าที่ของรัฐ และสมาชิกส่วนใหญ่ไม่เคยไปติดต่อกับเจ้าหน้าที่ของรัฐเลย ในเรื่องลักษณะการยอมรับนั้นสมาชิกกลุ่มชายชางส่วนใหญ่ยังอยู่ในขั้นสนใจเท่านั้น นอกจากนี้สวิต (2535) ยังได้ศึกษา คือปัจจัยที่สำคัญที่ทำให้กลุ่มชายชางไม่ประสบผลสำเร็จในเรื่องเกี่ยวกับการปรับปรุงคุณภาพชางคือขาดอุปกรณ์ในการทำยางแผ่นคือหามาซื้อขายไม่ได้หาซื้ออุปกรณ์ไม่ได้ ส่วนปัญหาของการรวมกลุ่มชายชางที่พบมากที่สุดคือรวมกลุ่มชายชางแล้วได้รับเงินช้าและความไม่สะดวกในการขนส่งชางไปยังแหล่งนัดพบที่กลุ่มของสมาชิก

สยามอารยะ (2535) ได้ศึกษากลุ่มเกษตรกรทำสวนชางไม้เรียง จังหวัดสงขลาแล้วเขียนบทความให้ข้อเสนอแนะว่าการรวมกลุ่มเกษตรกรที่มีโครงสร้างและการจัดการที่ดีสามารถทำให้กลุ่มดำเนินการได้เป็นผลสำเร็จโดยกลุ่มสามารถขายชางได้ราคาสูงขึ้นสามารถต่อรองราคากับพ่อค้าคนกลางเพื่อให้ได้ราคายุติธรรมได้มากยิ่งขึ้น และพบว่ากรมมีส่วนร่วมในการแสดงความคิดเห็นของสมาชิก การตัดสินใจร่วมกันทำให้กลุ่มสามารถดำเนินงานได้อย่างมีประสิทธิภาพมากยิ่งขึ้น

วิธีการวิจัย

ประชากรที่ศึกษา ได้แก่ กลุ่มเกษตรกรชาวสวนชางจำนวน 44 กลุ่ม ทำการสุ่มตัวอย่างโดยวิธี

multi-stage random sampling ได้กลุ่มเกษตรกรชาวสวนชางตัวอย่าง 11 กลุ่มจำนวนสมาชิกทั้งหมด 316 คน ทำการศึกษาทั้งเชิงคุณภาพ (qualitative method) โดยศึกษาข้อมูลทุติยภูมิ (secondary data) จากเอกสารของหน่วยงานต่างๆ ที่เกี่ยวข้องและศึกษาข้อมูลปฐมภูมิ (primary data) โดยวิธีการประเมินสถานะชนบทแบบมีส่วนร่วม (participatory rural appraisal : PRA) สัมภาษณ์แบบเจาะลึก และศึกษาเชิงปริมาณ (quantitative method) โดยใช้เครื่องมือในการวิจัยได้แก่ แบบสัมภาษณ์ (Figure 1) วิเคราะห์ข้อมูลโดยใช้โปรแกรม SPSS version 3.0 สถิติที่ใช้วิเคราะห์ ได้แก่ ค่าร้อยละ ค่ามัธยฐานเลขคณิต การวิเคราะห์ถดถอยแบบพหุคูณโดยวิธี stepwise method (multiple regression) สำหรับการหาค่าความเชื่อมั่นของแบบสอบถาม โดยวิธีแบบแบ่งครึ่ง (split-half method) ซึ่งได้ค่าสัมประสิทธิ์ สหสัมพันธ์ (r) = 0.73

สำหรับเกณฑ์ที่ใช้วัดตัวแปรอิสระ X_1 ถึง X_8 คือเกณฑ์การให้คะแนนดังนี้

คำตอบ ไม่เคยเลย	ให้คะแนน 1
คำตอบ น้อย	ให้คะแนน 2
คำตอบ ปานกลาง	ให้คะแนน 3
คำตอบ มาก	ให้คะแนน 4

สำหรับการพิจารณาใช้คะแนนเฉลี่ย (\bar{X}) ตามการแบ่งอันตรภาคชั้นดังนี้

$$\text{อันตรภาคชั้น} = \frac{\text{คะแนนสูงสุด} - \text{คะแนนต่ำสุด}}{\text{จำนวนชั้น}}$$

ซึ่งกำหนดช่วงคะแนนเฉลี่ยตามการแบ่งอันตรภาคชั้นคือ

ค่าคะแนนเฉลี่ย	1.00 - 1.75	หมายถึง ไม่เคยเลย
ค่าคะแนนเฉลี่ย	1.76 - 2.50	หมายถึง น้อย
ค่าคะแนนเฉลี่ย	2.51 - 3.25	หมายถึง ปานกลาง
ค่าคะแนนเฉลี่ย	3.26 - 4.00	หมายถึง มาก

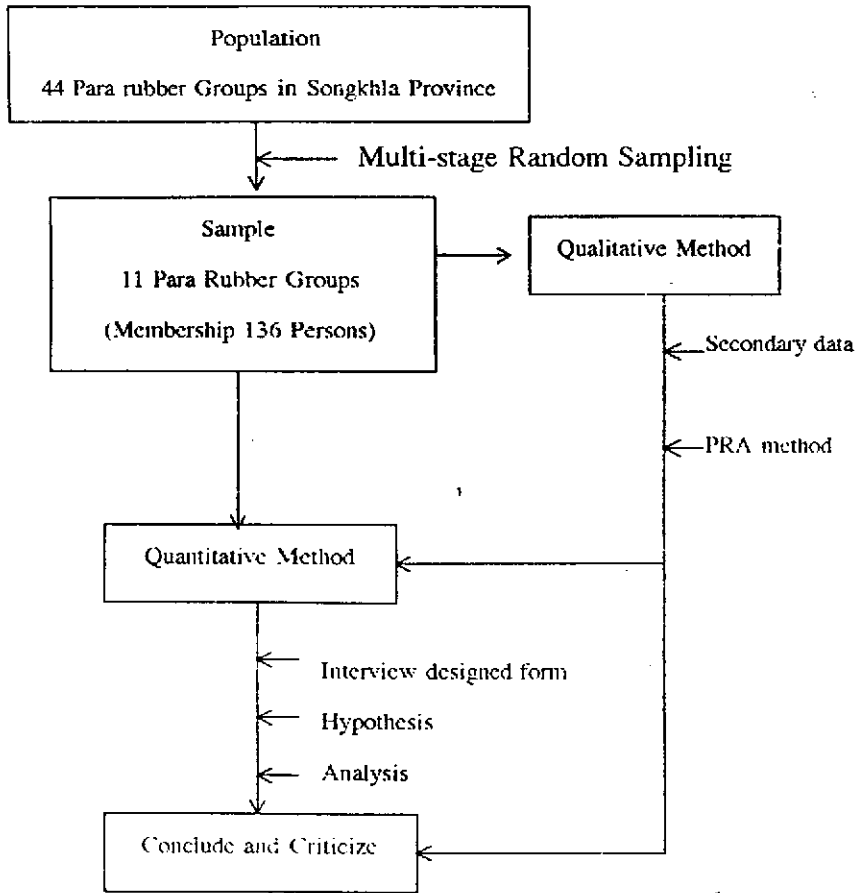


Figure 1 Research methodology.

สำหรับเกณฑ์ที่ใช้วัดตัวแปรอิสระ X_9 และ X_{10} คือเกณฑ์ดังนี้

(1) สำหรับ X_9 (ลักษณะการเป็นสมาชิก)คือเกณฑ์ให้คะแนนคำตอบ ดังนี้คือ

คำตอบ	ประธานกรรมการและที่ปรึกษากลุ่ม	ให้คะแนน 1
คำตอบ	กรรมการและผู้จัดการกลุ่ม	ให้คะแนน 2
คำตอบ	สมาชิกกลุ่ม	ให้คะแนน 3

สำหรับการพิจารณาให้คะแนนเฉลี่ยตามการแบ่งอันตรภาคชั้น

คะแนน 1.00 - 1.67	หมายถึง ประธานกรรมการและที่ปรึกษากลุ่ม
คะแนน 1.68 - 2.34	หมายถึง กรรมการและผู้จัดการกลุ่ม
คะแนน 2.35 - 3.00	หมายถึง สมาชิกกลุ่ม

(2) สำหรับ X_{10} (ระยะเวลาการจัดตั้งกลุ่ม) กำหนดคำตอบไว้ดังนี้

คำตอบ	0-5 ปี	เท่ากับ น้อย	ให้คะแนน 1
คำตอบ	6-10 ปี	เท่ากับ ปานกลาง	ให้คะแนน 2

ค่าตอบ	11 ปี	เท่ากับ	มาก	ให้คะแนน 3
สำหรับการพิจารณาใช้คะแนนเฉลี่ยตามการแบ่งอันตรายภาคชั้น				
คะแนน 1.00 - 1.67	หมายถึง	กลุ่มมี	ประสบการณ์น้อย	
คะแนน 1.68 - 2.35	หมายถึง	กลุ่มมี	ประสบการณ์ปานกลาง	
คะแนน 2.36 - 3.00	หมายถึง	กลุ่มมี	ประสบการณ์มาก	

สำหรับเกณฑ์ในการวัดตัวแปรตามได้แก่ ความสำเร็จในการดำเนินงานกลุ่ม ($Y_{รวม}$) ซึ่งมียอดประกอบดังนี้ จำนวนเงินออมของกลุ่มต่อปี (Y_1) การทำกิจกรรมกลุ่มในรอบปี (Y_2) จำนวนผลผลิตกลุ่มต่อปี (Y_3) และจำนวนรายได้สุทธิต่อปีของกลุ่ม (Y_4) มีเกณฑ์การวัดดังนี้

(1) จำนวนเงินออมของกลุ่มต่อปี (Y_1) จำนวนผลผลิตกลุ่มต่อปี (Y_3) และจำนวนรายได้สุทธิต่อปีของกลุ่ม (Y_4) คือเกณฑ์โดยอาศัยค่าเฉลี่ยรวมทั้งหมด (\bar{X}) และค่า standard deviation (S.D.) ดังนี้

จำนวน	น้อยกว่า $\bar{X} - SD$	หมายถึง	ไม่มีเลย	ให้คะแนน 1
จำนวน	อยู่ระหว่าง $\bar{X} - SD$ และ \bar{X}	หมายถึง	น้อย	ให้คะแนน 2
จำนวน	อยู่ระหว่าง \bar{X} และ $\bar{X} + SD$	หมายถึง	ปานกลาง	ให้คะแนน 3
จำนวน	มากกว่า $\bar{X} + SD$	หมายถึง	มาก	ให้คะแนน 4

ซึ่งข้อกำหนดช่วงคะแนนเฉลี่ยตามการแบ่งอันตรายภาคชั้น คือ

คะแนน	1.00 - 1.75	หมายถึง	ไม่มีเลย
คะแนน	1.76 - 2.50	หมายถึง	น้อย
คะแนน	2.51 - 3.25	หมายถึง	ปานกลาง
คะแนน	3.26 - 4.00	หมายถึง	มาก

(2) การทำกิจกรรม (Y_2) ใช้เกณฑ์ในการวัดเช่นเดียวกับตัวแปรตาม $X_1 - X_4$

ซึ่งในงานวิจัยนี้ให้น้ำหนักความสำคัญขององค์ประกอบแต่ละองค์ประกอบของความสำเร็จในการดำเนินงานของกลุ่มเท่ากัน (equal weight) คือร้อยละ 25

สมมติฐานการวิจัย

สมมติฐานในการวิจัยครั้งนี้ คือ การมีส่วนร่วมของสมาชิกกลุ่ม (X_1) ความสามารถในการต่อรองกับภายนอกกลุ่ม (X_2) ลักษณะผู้นำและกรรมกรกลุ่ม (X_3) ลักษณะการจัดรูปแบบของค้กร และโครงสร้าง (X_4) การติดต่อกับเจ้าหน้าที่ของรัฐที่เกี่ยวข้องกับกลุ่ม (X_5) การเปิดรับข่าวสารของกลุ่ม (X_6) บรรยากาศภายในกลุ่ม (X_7) และการตัดสินใจร่วมกันในกลุ่ม (X_8) ลักษณะของสมาชิกกลุ่ม (X_9) และระยะเวลาการจัดตั้งกลุ่ม (X_{10}) มีความสัมพันธ์ในเชิงบวกกับความสำเร็จในการดำเนินงานของกลุ่ม (Figure 2)

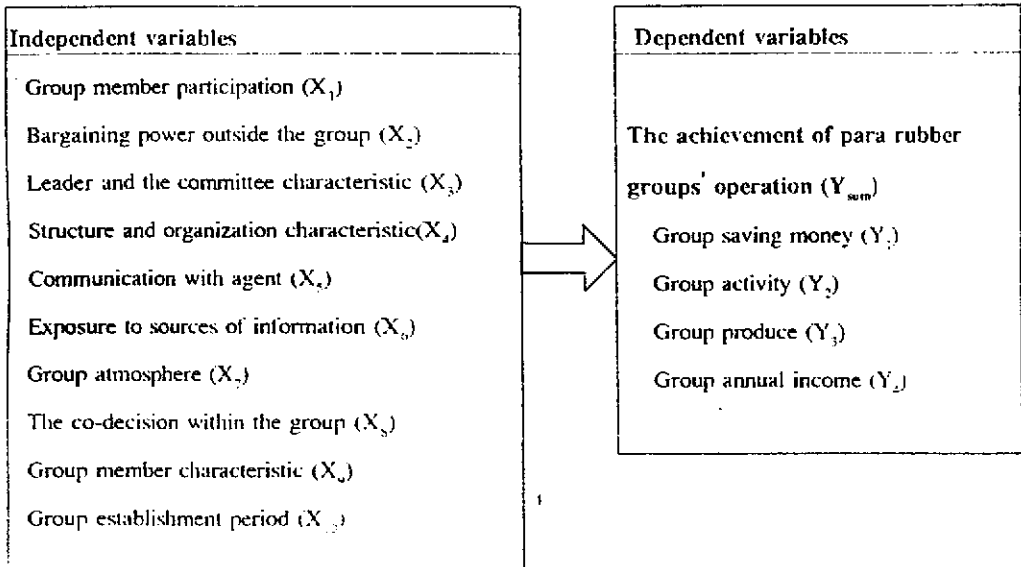


Figure 2 Hypothesis schema.

ผลและวิจารณ์

พื้นฐานทางเศรษฐกิจ สังคม และสภาพการดำเนินงานของกลุ่มเกษตรกรชาวสวนยาง

1. พื้นฐานทางเศรษฐกิจ และสังคมของสมาชิกกลุ่ม

พบว่า ส่วนใหญ่เป็นเพศชาย ร้อยละ 89.25 มีอายุโดยเฉลี่ย 42.37 ปี ร้อยละ 52.90 สามารถอ่านเขียนได้ ร้อยละ 60.90 มีระดับศึกษาประถม 1-4 ร้อยละ 45.57 มีอาชีพการทำสวนยางพาราเป็นอาชีพหลัก และร้อยละ 47.78 เป็นสมาชิกกลุ่มอื่นๆ อีกคือกลุ่มลูกค้า ธ.ก.ส. สำหรับรายได้ของสมาชิกกลุ่มเกษตรกรที่ศึกษาพบว่า สมาชิกกลุ่มส่วนใหญ่ร้อยละ 62.56 มีรายได้สุทธิเฉลี่ยต่อปีต่อครัวเรือนจากกิจกรรมทำสวนยางพารามากกว่า 70,000 บาท ซึ่งรายได้สุทธิเฉลี่ยต่อปีต่อครัวเรือนทั้งหมด จำนวน 62,840.84 บาท และจากการศึกษารายได้ของสมาชิกกลุ่มจากการประกอบอาชีพทั้งหมดของครัวเรือนพบว่า สมาชิกกลุ่มส่วนใหญ่ร้อยละ 44.61 มีรายได้สุทธิต่อปีต่อครัวเรือนจากการประกอบอาชีพทั้งหมดมากกว่า 70,000

บาทซึ่งรายได้สุทธิเฉลี่ยต่อปีต่อครัวเรือนทั้งหมดจำนวน 59,270.48 บาท สมาชิกกลุ่มเกษตรกรชาวสวนยางมีจำนวนที่ดินถือครองต่อครัวเรือนโดยเฉลี่ย 22.35 ไร่ และมีจำนวนที่ดินถือครองที่ใช้ทำสวนยางพาราต่อครัวเรือนโดยเฉลี่ย 21.62 ไร่ ส่วนใหญ่ร้อยละ 60.07 มีสถานภาพเป็นเจ้าของสวนยางพารา รองลงมาร้อยละ 30.44 มีสถานภาพเป็นลูกจ้างกรีดยางพาราและร้อยละ 9.49 มีสถานภาพเป็นผู้เช่าพื้นที่ทำสวนยางพารา ในด้านสถานภาพในกลุ่มของสมาชิกกลุ่มที่ศึกษาพบว่า สมาชิกกลุ่มที่ศึกษาส่วนใหญ่ร้อยละ 65.21 มีสถานภาพในกลุ่มเป็นเพียงสมาชิกกลุ่มในขณะที่ร้อยละ 17.48 และ 17.31 มีสถานภาพในกลุ่มเป็นประธานกลุ่มและคณะกรรมการกลุ่ม สมาชิกกลุ่มเกษตรกรที่ศึกษามีประสบการณ์การเป็นสมาชิกเฉลี่ย 8.74 ปี และสมาชิกกลุ่มเกษตรกรส่วนใหญ่ร้อยละ 39.93 ต้องการให้กลุ่มเกษตรกรช่วยเหลือตนเองในด้านการตลาด นอกจากนี้ยังได้ศึกษาระยะเวลาในการดำเนินงานของกลุ่มนับจากการก่อตั้งจนถึงปัจจุบัน (2538) พบว่ากลุ่มเกษตรกรชาวสวนยางทั้ง 11 กลุ่มมีระยะเวลาในการดำเนินงานของกลุ่มโดยเฉลี่ย 10.25 ปี (Table 1)

Table 1 General information of Para Rubber Member Groups.

N = 316

Items	Percentage
Sex	
Male	89.25
Female	10.75
Age/yr	
≤ 20	3.60
21-30	9.20
31-40	17.30
41-50	30.30
≥ 51	39.60
$\bar{X} = 42.37$	
Literacy	
Illiterate	39.10
Can read	8.00
Can read and write	52.90
Level of Education	
No education	17.40
Grade 1 - 4	60.90
Grade 5 - 7	6.50
Grade 8 -10	9.40
Grade 11 - 12	5.80
Occupation	
Rice grower	9.69
Plantation	5.63
Orchard	22.60
Para rubber plantation	45.57
Vegetable crop	3.22
Animal husbandry	13.29
Membership Affiliation	
Saving Group	25.70
The Bank for Agriculture and Agricultural Cooperatives	47.78
Agricultural Cooperative Group	26.52
Annual Income (baht/yr)	
≤ 10,000	4.22
10,001-30,000	14.47
30,001-50,000	23.70
50,001-70,000	13.00
≥ 70,001	44.61
$\bar{X} = 59,270.48$	

Table 1 (cont)

N = 316

Items	Percentage
Para Rubber Income(baht/yr)	
≤ 10,000	6.42
10,001-30,000	11.40
30,001-50,000	11.69
50,001-70,000	7.93
≥ 70,001	62.56
$\bar{X} = 62,840.84$	
Total Occupied Land(Rai/Household)	
≤ 10	10.20
11-20	39.43
21-30	28.81
≥ 31	21.56
$\bar{X} = 22.35$	
Total Occupied Para Rubber Land (Rai/Household)	
≤ 10	15.43
11-20	38.19
21-30	27.23
≥ 31	19.15
$\bar{X} = 21.62$	
Status Tenure of Rubber Plantation	
Para Rubber owner	60.07
Para Rubber rentier	9.49
Para Rubber tapping employee	30.44
The Status of Group Membership	
Leader	17.48
Committree	17.31
Member	65.21
Membership Experience (yrs)	
≤ 5	26.07
6-10	35.60
≥ 11	38.33
$\bar{X} = 8.74$	
The Need for Assistance from Group	
Production	15.98
Credit	34.37
Market	39.93
Health	9.72
Group Establishment Experience (From past to 1995)	
≤ 5	9.10
6-10	36.36
≥ 11	54.54
$\bar{X} = 10.25$	

2. สภาพการดำเนินงานของกลุ่มเกษตรกรชาวสวนยาง

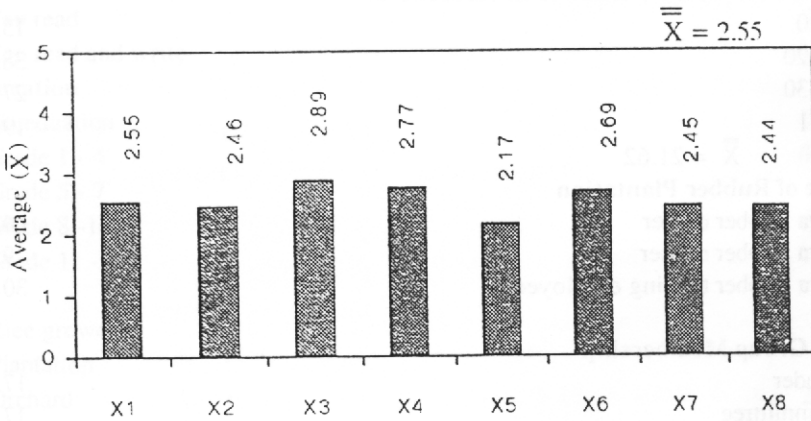
พบว่าสภาพการดำเนินงานของกลุ่มเกษตรกรชาวสวนยางมีค่าเฉลี่ยของค่าเฉลี่ยทั้งหมด คือ 2.55 อยู่ในเกณฑ์ปานกลาง โดยพบว่าลักษณะการเป็นผู้นำและกรรมการกลุ่ม (X₃) มีค่าเฉลี่ยสูงสุดคือ 2.89 อยู่ในเกณฑ์ปานกลาง ในขณะที่การติดต่อกับเจ้าหน้าที่ของรัฐที่เกี่ยวข้องกับกลุ่ม (X₅) มีค่าเฉลี่ยต่ำสุดคือ 2.17 อยู่ในเกณฑ์ที่น้อย (Figure 3)

ซึ่งเมื่อเปรียบเทียบสภาพการดำเนินงานระหว่างกลุ่มเกษตรกรชาวสวนยางทั้ง 11 กลุ่ม พบว่า

กลุ่มเกษตรกรชาวสวนยางปลักหนู (G₃) มีค่าเฉลี่ยสูงสุดคือ 3.53 อยู่ในเกณฑ์มาก ในขณะที่กลุ่มเกษตรกรชาวสวนยางบ้านปริก (G₂) มีค่าเฉลี่ยต่ำสุดคือ 1.85 อยู่ในเกณฑ์ที่น้อย (Figure 4)

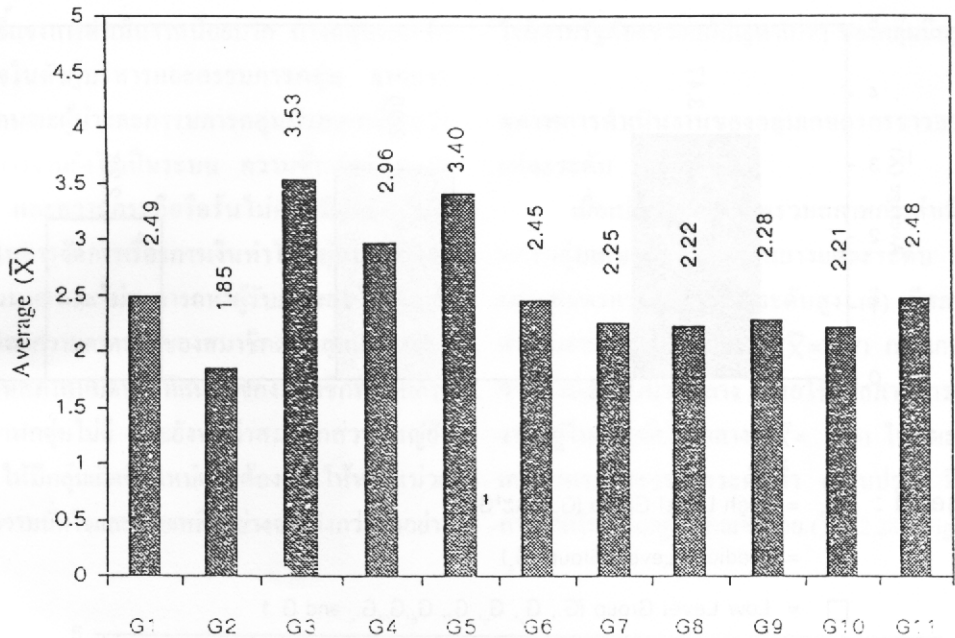
การจำแนกกลุ่มเกษตรกรชาวสวนยาง

เมื่อพิจารณาจากสภาพการดำเนินงานของแต่ละกลุ่ม (Figure 4) โดยอาศัยค่าเฉลี่ยและจากการศึกษาเชิงคุณภาพในประเด็นเกี่ยวกับลักษณะโดยทั่วไปของกลุ่ม สามารถจำแนกกลุ่มเกษตรกรชาวสวนยางออกเป็น 3 ระดับ (Figure 5) คือ



- Legend :
- X₁ = Group member participation
 - X₂ = Bargaining power outside the group
 - X₃ = Leader and committee characteristic
 - X₄ = Structure and organization characteristic
 - X₅ = Communication with agent
 - X₆ = Exposure to source of information
 - X₇ = Group atmosphere
 - X₈ = The co-decision within the group

Figure 3 The average of the para rubber groups' operation dimension.



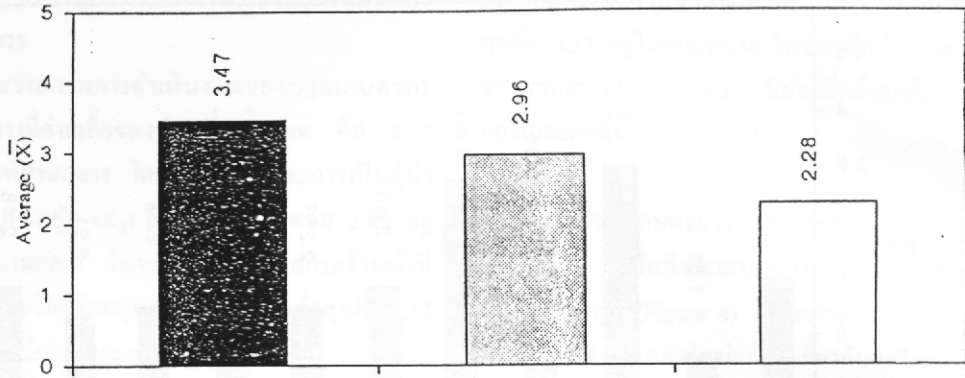
- Legend :
- | | |
|----------------------------------|----------------------------------|
| G ₁ = Koal Yai Group | G ₂ = Peak Group |
| G ₃ = Paknoo Group | G ₄ = Kaodang Group |
| G ₅ = Thungmore Group | G ₆ = Bannode Group |
| G ₇ = Wang Yai Group | G ₈ = Sumnaktal Group |
| G ₉ = Tarmuag Group | G ₁₀ = Pakbang Group |
| G ₁₁ = Sadao Group | |

Figure 4 The average of para rubber groups' operation in different groups.

1. กลุ่มเกษตรกรชาวสวนยางระดับสูง (ดี)

พบว่ากลุ่มเกษตรกรชาวสวนยางปลักหนู (G₂) และทุ่งหมอ (G₅) มีค่าเฉลี่ยของสภาพการดำเนินงานกลุ่มคือ 3.53 และ 3.40 อยู่ในเกณฑ์มาก ซึ่งค่าเฉลี่ยของค่าเฉลี่ยสภาพการดำเนินงานคือ 3.47 อยู่ในเกณฑ์มากเช่นเดียวกันจากการศึกษาลักษณะโดยทั่วไปของกลุ่มประเภทนี้ พบว่ากลุ่มมีผู้นำและกรรมการกลุ่มที่เข้มแข็งมีความรู้และอำนาจต่อรองภายนอกสูง สมาชิกมีส่วนร่วมและแสดงความคิดเห็นมาก กลุ่มมีความสามารถในการต่อรองโดยส่วนใหญ่ สมาชิก

มอบความไว้วางใจให้กับ ผู้นำ และกรรมการโดยส่วนใหญ่ กลุ่มเกษตรกรระดับนี้มีความเข้มแข็งในฐานะทางการเงิน สมาชิกมีความเชื่อมั่นต่อกลุ่มโดยมั่นใจว่ากลุ่มสามารถช่วยเหลือตนเองได้และเป็นที่พึ่งของตนเองได้ สำหรับโครงสร้างและการจัดองค์กรมีการแบ่งชัดเจน และกลุ่มมีการติดต่อสื่อสารกับเจ้าหน้าที่ของรัฐบ่อยแต่มีข้อสังเกตประการหนึ่งว่า เจ้าหน้าที่ส่งเสริมส่วนใหญ่ให้ความสำคัญกับกลุ่มระดับนี้มากเป็นพิเศษเมื่อเทียบกับกลุ่มที่ล้มเหลวสำหรับข่าวสารต่างๆ พบว่าผู้นำและกรรมการจะกระตือรือร้น



Legend : ■ = High Level Group (G₃ และ G₉),
 ▨ = Medium Level Group (G₂)
 □ = Low Level Group (G₁, G₄, G₅, G₆, G₇, G₈, G₁₀, and G₁₁)

Figure 5 The average of para rubber groups' operation in different group level.

และมีบทบาทในการนำข่าวสารมาให้กลุ่ม และกลุ่มจะมีการแจ้งข่าวสารก็จะให้สมาชิกทราบ นอกจากนี้พบว่าการบริหารงานกลุ่มเป็นลักษณะกระจายอำนาจ (decentralize)

2. กลุ่มเกษตรกรชาวสวนยางระดับปานกลาง (พอใช้)

พบว่ากลุ่มเกษตรกรชาวสวนยางเขาแดง (G₃) มีค่าเฉลี่ยของสภาพการดำเนินงานกลุ่มคือ 2.96 อยู่ในเกณฑ์ปานกลาง จากการศึกษาลักษณะโดยทั่วไปของกลุ่มประเภทนี้พบว่า ผู้นำและกรรมการกลุ่มมีความเข้มแข็งและมีความรู้เช่นเดียวกับผู้นำและกรรมการในกลุ่มเกษตรกรชาวสวนยางระดับสูง (ดี) แต่ความสามารถในกลุ่มการต่อรองกับภายนอกกลุ่มต่ำกว่ากลุ่มเกษตรกรชาวสวนยางระดับดี สมาชิกมีส่วนร่วมในความคิดเห็นมาก ความเชื่อมั่นของสมาชิกที่มีต่อผู้นำกรรมการกลุ่มมีพอสมควร สมาชิกบางส่วนยังไม่ค่อยไว้วางใจผู้นำและกรรมการ สมาชิกส่วนใหญ่มั่นใจว่ากลุ่มสามารถแก้ปัญหาให้ตนเองได้ กลุ่มมีการจัดโครงสร้างและการจัดองค์กรดี

แต่มีการกำหนดบทบาทและหน้าที่ของสมาชิกยังไม่ชัดเจนเท่ากลุ่มระดับสูง (ดี) การติดต่อสื่อสารกับเจ้าหน้าที่ไม่บ่อยนัก และกลุ่มยังต้องการที่ปรึกษา กอปรให้คำแนะนำการดำเนินงานของกลุ่ม

8. กลุ่มเกษตรกรชาวสวนยางระดับต่ำ (ปรับปรุง)

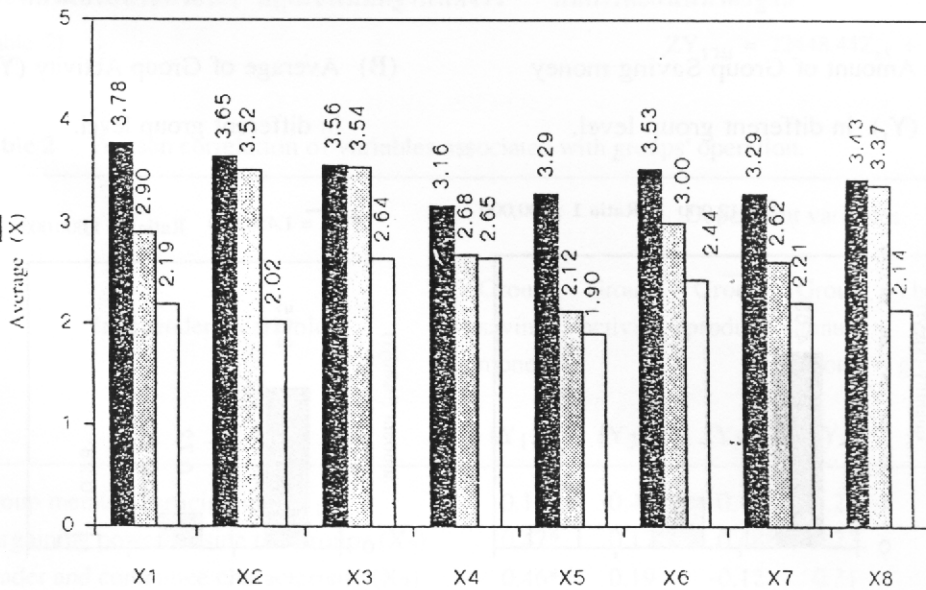
พบว่ากลุ่มเกษตรกรชาวสวนยางเกาะใหญ่ (G₁) กลุ่มทำสวนปริก (G₂) กลุ่มทำสวนบ้านโหนด (G₆) กลุ่มทำสวนวังใหญ่ (G₇) กลุ่มทำสวนสำนักแก้ว (G₈) กลุ่มทำสวนท่าม่วง (G₉) กลุ่มทำสวนปากบาง (G₁₀) และกลุ่มทำสวนสะเดา (G₁₁) มีค่าเฉลี่ย 2.49, 1.85, 2.45, 2.25, 2.22, 2.28, 2.21 และ 2.48 ตามลำดับ อยู่ในเกณฑ์น้อยทั้งหมด ซึ่งค่าเฉลี่ยรวมสภาพการดำเนินงานของของกลุ่มเกษตรกรชาวสวนยางระดับต่ำ (ปรับปรุง) มีค่าเท่ากับ 2.28 อยู่ในเกณฑ์น้อย ซึ่งจากการศึกษาลักษณะโดยทั่วไปของกลุ่มประเภทนี้พบว่า การมีส่วนร่วมของสมาชิกในการบริหารงานและการตัดสินใจมีน้อยมาก สมาชิกส่วนใหญ่ไม่ทราบวัตถุประสงค์การดำเนินงานของกลุ่ม กลุ่มมีการ

ประชุมชี้แจงการดำเนินงานน้อยมาก บางกลุ่มสมาชิกไม่มั่นใจในตัวผู้บริหารและกรรมการกลุ่ม จากการศึกษาลักษณะผู้นำและกรรมการกลุ่มประเภทนี้พบว่าการบริหารงานยังไม่เป็นระบบ ความซื่อสัตย์ ความจริงจัง และความกระตือรือร้นไม่ค่อยมี และไม่มีความรู้ในการจัดการเรื่องการเงินทำให้กลุ่มประเภทนี้มีหนี้สินมาก และไม่สามารถหาผู้รับผิดชอบได้ ความเชื่อมั่นและความคาดหวังของสมาชิกต่อกลุ่มมีน้อยมาก และอยู่ในสภาพหมดหวังทัศนคติของสมาชิกที่มีต่อการดำเนินงานกลุ่มไม่ดี และยังพบว่าสมาชิกส่วนใหญ่ยังต้องการให้มีกลุ่มเกิดขึ้นใหม่และต้องการให้ทางหน่วยงานให้ความมั่นใจและช่วยเหลืออย่างจริงจังกว่าเก่าอย่าง

ไรก็ตามรัฐต้องช่วยแก้ปัญหาเก่าๆ ของกลุ่มมีอยู่ด้วย

สภาพการดำเนินงานของกลุ่มเกษตรกรชาวสวนยางแต่ละระดับ

เมื่อเปรียบเทียบภาพรวมสภาพการดำเนินงานของกลุ่มเกษตรกรชาวสวนยางแต่ละระดับ พบว่ากลุ่มเกษตรกรชาวสวนยางระดับสูง (ดี) มีสภาพการดำเนินงานอยู่ในเกณฑ์มาก ($\bar{X}=3.47$) กลุ่มเกษตรกรชาวสวนระดับปานกลาง (พอใช้) สภาพการดำเนินงานอยู่ในเกณฑ์ปานกลาง ($\bar{X}= 2.96$) ในขณะที่กลุ่มเกษตรกรชาวสวนยางระดับต่ำ (ปรับปรุง) มีสภาพการดำเนินงานอยู่ในเกณฑ์น้อย ($\bar{X}= 2.28$) (Figure 6)

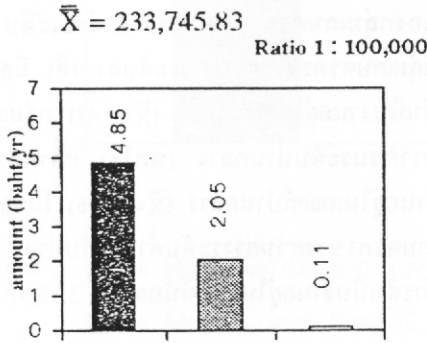


- Legend :
- High Level Group
 - ▨ Medium Level Group
 - Low Level Group

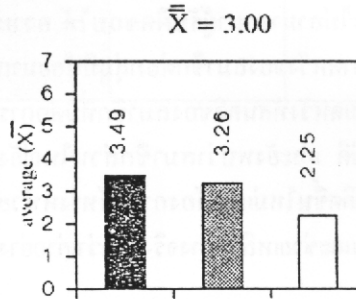
Figure 6 The average of dimensions of para rubber groups' operation in different group level.

นอกจากนี้ยังพบว่า กลุ่มเกษตรกรชาวสวนยางระดับสูง (ดี) มีการออมเงิน การทำกิจกรรมกลุ่ม ผลผลิตรวมต่อปีของกลุ่ม และรายได้ต่อปีของกลุ่มสูงกว่ากลุ่มเกษตรกรระดับปานกลาง (พอใช้) เช่นเดียว

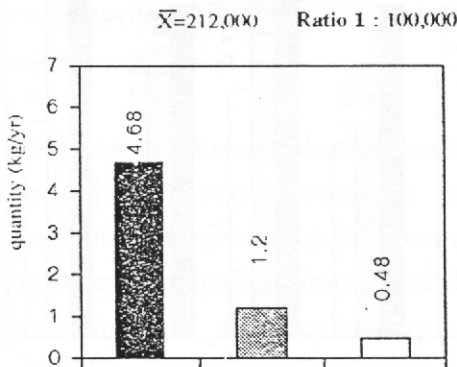
กับ กลุ่มเกษตรกรชาวสวนยางระดับปานกลาง (พอใช้) มีการออมเงิน การทำกิจกรรมกลุ่ม ผลผลิตรวมต่อปีของกลุ่มและรายได้ต่อปีของกลุ่มสูงกว่ากลุ่มเกษตรกรชาวสวนยางระดับต่ำ (ปรับปรุง) (Figure 7)



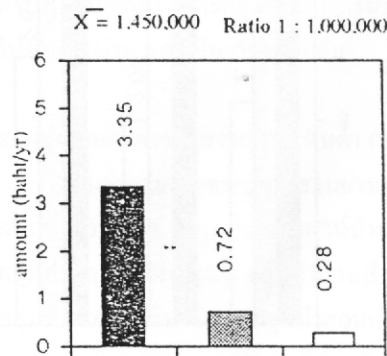
(A) Amount of Group Saving money (Y_1) in different group level.



(B) Average of Group Activity (Y_2) in different group level.



(C) The quantity of group produce (Y_3) in different Group level.



(D) Amount of group annual income (Y_4) in different group level.

Legend : ■ = High Level Group
 ■ (checkered) = Medium Level Group
 □ = Low Level Group

Figure 7 (A), (B), (C) and (D) The average and amount of elements of achievement of para rubber groups' operation in different group level.

การทดสอบสมมติฐาน

พบว่าตัวแปรอิสระจำนวน 4 ตัวแปร ได้แก่ การมีส่วนร่วมของสมาชิกกลุ่ม (X₁) ความสามารถในการต่อรองกับภายนอกกลุ่ม (X₂) บรรยากาศภายในกลุ่ม (X₇) และการตัดสินใจร่วมกันภายในกลุ่ม (X₈) มีความสัมพันธ์เชิงบวกกับความสำเร็จในการดำเนินงาน-ของกลุ่ม ซึ่งยอมรับสมมติฐานที่ตั้งไว้ โดยการมีส่วนร่วมของสมาชิกกลุ่ม (X₁) และบรรยากาศภายในกลุ่ม (X₇) มีค่าความสัมพันธ์ 0.32 และ 0.41 ที่นัยสำคัญทางสถิติระดับ 0.05 ส่วนความสามารถในการต่อรองกับภายนอกกลุ่ม (X₂) และการตัดสินใจร่วมกันภายในกลุ่ม (X₈) มีค่าความสัมพันธ์ 0.42 และ 0.71 ที่นัยสำคัญทางสถิติระดับ 0.01 ในขณะที่ตัวแปรอิสระตัวอื่นๆ ปฏิเสธสมมติฐานที่ตั้งไว้ (Table 2)

ปัจจัยที่มีผลต่อความสำเร็จในการดำเนินงานของกลุ่ม ซึ่งเมื่อพิจารณาจาก Table 3 ค่า multiple R เท่ากับ 0.552 ส่วนค่า Adjusted R square เท่ากับ 0.3043 แสดงให้เห็นว่าตัวแปรอิสระได้แก่ การตัดสินใจร่วมกันในกลุ่ม (X₈) และความสามารถในการต่อรองภายนอกกลุ่ม (X₂) มีความสัมพันธ์กับความสำเร็จในการดำเนินงานของกลุ่ม (Y_{รวม}) โดยสามารถอธิบายความแปรปรวนของความสำเร็จในการดำเนินงานของกลุ่มได้ร้อยละ 30 โดยตัวแปรทั้งสองสามารถทำนายความสำเร็จในการดำเนินงานของกลุ่มได้อย่างมีนัยสำคัญทางสถิติที่ระดับ 0.001 โดยสามารถเขียนสมการคะแนนดิบได้ดังนี้

$$Y_{รวม} = 242878.60 + 0.62 X_8 + 0.21 X_2$$

สมการคะแนนมาตรฐาน

$$ZY_{รวม} = 22448.44Z_{X_8} + 16931.34Z_{X_2}$$

Table 2 Pearson correlation of variables associated with groups' operation.

Independent Variables	Dependent variables				
	Group saving money (Y ₁)	Group activity (Y ₂)	Group produce (Y ₃)	Group annual income (Y ₄)	The achievement of para rubber groups' operation (Y _{sum})
Group member participation (X ₁)	0.11	0.41*	0.47*	0.24	0.32*
Bargaining power outside the groups (X ₂)	0.47*	0.17	0.48**	0.22	0.42**
Leader and committee characteristic (X ₃)	0.46*	0.19	-0.12	0.31	0.24
Structure and organization characteristic (X ₄)	0.37*	0.23	0.13	0.17	0.18
Communication with agent (X ₅)	0.11	0.21	0.10	0.34*	0.14
Exposure to source of information (X ₆)	0.23	0.09	0.04	0.18	0.11
Group atmosphere (X ₇)	0.08	0.69**	0.11	0.55*	0.41*
The co-decision within the group (X ₈)	0.30*	0.45*	0.92*	0.62*	0.71**
Group member characteristic (X ₉)	0.31*	0.02	0.39	0.18	0.27
Group establishment period (X ₁₀)	0.41*	0.32	0.12	0.31	0.34

* P<0.05 ** P<0.01

ซึ่งจะเห็นได้ว่าตัวแปร X_8 ได้แก่ การตัดสินใจร่วมกันในกลุ่ม มีค่า Beta สูงสุดคือ 22448.44 แสดงให้เห็นว่าเป็นตัวแปรอิสระที่มีอิทธิพลต่อการทำนายความสำเร็จในการดำเนินงานของกลุ่ม ($Y_{รวม}$) มากกว่า X_2 คือความสามารถในการต่อรองภายนอกกลุ่ม

ปัญหาการดำเนินงานของกลุ่มเกษตรกรชาวสวนยาง

พบว่า ปัญหาที่พบมากที่สุดของกลุ่มเกษตรกรชาวสวนยางคือ ปัญหาเกี่ยวกับการขาดแคลนทุนหมุนเวียนและหนี้สินคิดเป็น ร้อยละ 18.29 ในขณะที่

ที่ปัญหาการติดต่อกับสารในและระหว่างกลุ่มมีน้อย เป็นปัญหาน้อยที่สุดเพียงร้อยละ 2.18 (Table 4)

ข้อเสนอแนะแนวทางการปรับปรุงการดำเนินงานกลุ่มเกษตรกรชาวสวนยาง

พบว่าข้อเสนอแนะควรให้รัฐมีนโยบายช่วยเหลือเรื่องเงินทุน ระบบสินเชื่อและอุปกรณ์ในการดำเนินการอย่างพอเพียงและต่อเนื่องมากที่สุด ร้อยละ 17.72 ในขณะที่ข้อเสนอแนะเกี่ยวกับกลุ่มควรมีกิจกรรมอย่างต่อเนื่องและสม่ำเสมอ เป็นข้อเสนอแนะน้อยที่สุดเพียงร้อยละ 1.73 (Table 5)

Table 3 Statistic value and multiple regression analysis mean stepwise method.

Independent variables	b	B	R	R ²	R ² change	t-value
The co-decision within the group (X_8)	0.61579	22448.44	0.475	0.2255	0.2255	7.67***
Bargaining power outside the groups (X_2)	0.31417	6931.34	0.552	0.3043	0.0788	3.91***
Constant = 242878.60 F = 29.52661***						

***P<0.001

Table 4 Problems in para rubber groups' operation.

N=316

Problems	Percentage
1. Lack or circulation capital and debts	18.29
2. Reliability of a group leader	13.42
3. Insufficient participation	11.75
4. Members' lack of knowledge of group operation	10.57
5. Conflicts	10.40
6. Inefficiency of officials	9.73
7. Lack of efficiency in administration and structure	8.38
8. Lack of equipment and tools	7.55
9. Members' lack of knowledge of group objectives	6.71
10. „Insufficient communication between groups	2.18

Table 5 Recommendations for improvement of para rubber groups' operation.

N=316

Problems	Percentage
1. There should be a government policy to assist in a credit system for capital and equipment	17.72
2. Co-working condition should be promoted.	17.09
3. Government officials should be dedicated.	14.74
4. There should be positive attitudes and sincerity.	12.07
5. Training courses should be provided.	11.28
6. The group operation should be in line with local needs.	8.93
7. There should be counselors available.	6.27
8. There should be improved communication.	4.07
9. Knowledge in principles of administration should be provided.	3.60
10. Knowledge about the market and how to solve price problems should be provided.	2.50
11. Groups should have continuous activities.	1.73

สรุปและข้อเสนอแนะ

ลักษณะพื้นฐานทางเศรษฐกิจและสังคมของสมาชิกกลุ่ม พบว่า สมาชิกกลุ่มส่วนใหญ่เป็นเพศชายมากที่สุด ร้อยละ 89.25 อายุเฉลี่ย 42.37 ปี มีความสามารถในการอ่านเขียนได้มากที่สุด ร้อยละ 52.90 มีระดับการศึกษาประถมศึกษาปีที่ 1-4 มากที่สุด ร้อยละ 60.90 อาชีพหลักทำสวนยางพารามากที่สุด ร้อยละ 45.57 รายได้สุทธิเฉลี่ยต่อปี 59,270.48 บาท มีจำนวนที่ดินที่ถือครองโดยเฉลี่ย 22.35 ไร่ต่อครัวเรือน เป็นที่ดินทำสวนยางพาราที่ถือครองโดยเฉลี่ย 21.62 ไร่ต่อครัวเรือน เป็นเจ้าของสวนยางพาราเองมากที่สุด ร้อยละ 60.07 สำหรับลักษณะการเป็นสมาชิกพบว่า ส่วนใหญ่เป็นเพียงสมาชิกกลุ่มมากที่สุดร้อยละ 65.21 ระยะเวลาที่เป็นสมาชิกกลุ่มเกษตรกรโดยเฉลี่ย 8.74 ปี สาเหตุการเข้าเป็นสมาชิกเนื่องจากสมาชิกมีความต้องการความช่วยเหลือของกลุ่มด้านการตลาดมากที่สุดร้อยละ 39.93 และกลุ่มเกษตรกรชาวสวนยางมี

อายุและระยะเวลาดำเนินการมาแล้วโดยเฉลี่ย 10.25 ปี สภาพการดำเนินงานกลุ่มเกษตรกรชาวสวนยางพบว่า มีค่าเฉลี่ยคือ 2.55 อยู่ในเกณฑ์ปานกลาง และสามารถแบ่งประเภทของกลุ่มเกษตรกรชาวสวนยางออกเป็น 3 ระดับ คือกลุ่มเกษตรกรระดับดีมีค่าเฉลี่ย 3.47 อยู่ในเกณฑ์มาก กลุ่มเกษตรกรระดับปานกลางมีค่าเฉลี่ย 2.96 อยู่ในเกณฑ์ปานกลางและกลุ่มเกษตรกรระดับปรับปรุง ค่าเฉลี่ย 2.28 อยู่ในเกณฑ์น้อย การทดสอบสมมติฐานพบว่า การมีส่วนร่วมของสมาชิกกลุ่ม ความสามารถในการต่อรองกับภายนอกกลุ่ม บรรยากาศภายในกลุ่ม และการตัดสินใจร่วมกันภายในกลุ่มมีความสัมพันธ์เชิงบวกกับความสำเร็จในการดำเนินงานกลุ่มเป็นการยอมรับสมมติฐานที่ตั้งไว้ สำหรับปัจจัยที่มีผลต่อความสำเร็จในการดำเนินงานกลุ่มเกษตรกรชาวสวนยาง พบว่า ความสามารถในการต่อรองกับภายนอกกลุ่ม และการตัดสินใจร่วมกันภายในกลุ่ม โดยสามารถทำนายหรือมีอิทธิพลต่อความสำเร็จในการดำเนินงานได้ร้อยละ 30.43 ปัญหา

และข้อเสนอแนะแนวทางแก้ไขปัญหาการดำเนินงาน กลุ่มเกษตรกรชาวสวนยาง พบว่าปัญหากลุ่ม ขาดแคลนทุนหมุนเวียนและหนี้สิน พบมากที่สุดร้อยละ 18.29 และข้อเสนอแนะควรให้รัฐมีนโยบายช่วยเหลือเงินทุน ระบบสินเชื่อ และอุปกรณ์การดำเนินงานอย่างพอเพียงและต่อเนื่องมากที่สุดร้อยละ 17.72

ข้อเสนอแนะของผู้วิจัย

จากผลการวิจัยสามารถทราบได้ว่าตัวแปร ความสัมพันธ์ภายนอกกลุ่ม และการตัดสินใจร่วมกัน ภายในกลุ่มมีอิทธิพลต่อความสำเร็จในการดำเนินงาน ได้เพียงร้อยละ 30.43 เท่านั้น ผู้วิจัยมีข้อเสนอแนะเพิ่มเติมว่า ควรมีการศึกษาวิจัยอื่น ๆ ที่น่าจะมีผลต่อ ความสำเร็จในการดำเนินงาน เช่น ลักษณะการ ดำเนินงานกลุ่ม หลังกลุ่ม เป้าหมายกลุ่ม การมองเห็น ประโยชน์ของสมาชิก การเสียสละอุทิศตนของสมาชิก

เอกสารอ้างอิง

- กรมส่งเสริมการเกษตร. 2534. คู่มือประกาศคณะ ปฏิวัติฉบับที่ 140 และฉบับที่ 141 ว่าด้วยการ จัดตั้งสถาบันเกษตรกร. กรุงเทพมหานคร ฝ่าย เอกสารคำแนะนำ, กองเกษตรสัมพันธ์.
- กรมส่งเสริมการเกษตร. 2539. รายงานสำรวจ สถานภาพกลุ่มเกษตรกรประจำปี 2534. กรุงเทพมหานคร : ฝ่ายเอกสารคำแนะนำ กอง เกษตรสัมพันธ์.
- ศิริก ถุกษ์ร่ำ. 2527. หลักการส่งเสริมการเกษตร. กรุงเทพมหานคร : ไทยวัฒนาพานิช จำกัด.
- พจน์ บุญเรือง. 2522. การศึกษาและพัฒนาการวิจัย

การส่งเสริมการเกษตร เอกสารประกอบการอบรมเรื่องหลักการส่งเสริมการเกษตร ณ สำนัก ส่งเสริมและฝึกอบรม มหาวิทยาลัยเกษตรศาสตร์. มหาวิทยาลัยเกษตรศาสตร์.

- สงขม ส่งเมือง. 2530. ความเป็นมาและขอบข่ายของ การศึกษาประวัติศาสตร์ท้องถิ่นภาคใต้. กรุงเทพมหานคร.
- สยามอารยะ. 2535. โรงงานปรับปรุงคุณภาพยางแผ่น กลุ่มเกษตรกรทำสวนยางไม้เรียง. วารสารสยามอารยะ 1(6) ธันวาคม 2535 กรุงเทพมหานคร : โอ. เอส.พรีนติ้งเฮาส์.
- สมภพ มานะรังสรรค์. 2518. เศรษฐกิจชนบทไทย. กรุงเทพมหานคร : เจริญวิทย์การพิมพ์.
- สวิต เสนะกุล. 2534. รายงานการวิจัยเรื่องบาง ประการที่มีผลกระทบต่อกรรม กลุ่มชาวยางที่ไม่ประสบผลสำเร็จในเขตภาคใต้ ตอนล่าง. สงขลา : สถาบันวิจัยยาง.
- สวิต เสนะกุล. 2535. รายงานการวิจัยเรื่อง ศึกษา ศึกษภาพของการบริหารของ กลุ่มที่ประสบความสำเร็จในการปรับปรุงคุณภาพยางแผ่นดิบและการขายยาง. สงขลา : สถาบันวิจัยยาง.
- สุวรรณ บุญวรรณ. 2531. การศึกษาแนวทางการผลิต และการตลาดยางของสหกรณ์การเกษตรในปี 2530 (กรณีตัวอย่างสหกรณ์การเกษตรในจังหวัดปัตตานี). รายงานผลการศึกษาฝ่ายวิจัย กองวิชาการ กรมส่งเสริมสหกรณ์.
- อาภรณ์พันธ์ จันทรสว่าง. 2525. สถานะการคงอยู่ ของกลุ่ม. กรุงเทพมหานคร : สำนักพิมพ์มหาวิทยาลัยธรรมศาสตร์.