

บทที่ 1

บทนำ

1.1 ที่มาและความสำคัญ

สถานีตำรวจภูธรอำเภอเมืองสงขลา เป็นหนึ่งในสถานีตำรวจทั้งสิ้น 16 แห่ง ของจังหวัดสงขลาที่อยู่ภายใต้การดูแลของ ตำรวจกองเมือง ตำรวจภูธรภาค 9 โดยมีบทบาทเช่นเดียวกับสถานีตำรวจอื่น ๆ คือ รับเรื่องราวแจ้งความร้องทุกข์ ปราบปรามโจรผู้ร้ายและมิจฉาชีพ ปกป้องคุ้มครองประชาชนทั้งที่ได้รับการร้องขอและไม่ได้รับการร้องขอ สอบสวนและสืบสวนคดีต่าง ๆ ที่มีการจับกุม รวมทั้งดำเนินการด้านสำนวนคดีเพื่อส่งดำเนินการในชั้นศาลและเป็นพยานศาล นอกจากภาระกิจหลักเหล่านี้แล้ว ตำรวจยังมีหน้าที่ดูแลผู้กระทำผิดที่ถูกจับกุมและอยู่ระหว่างกระบวนการการสอบสวน (ภายใน 24 - 48 ชั่วโมง) อีกทั้งยังต้องรับผิดชอบดูแลผู้กระทำผิดที่ศาลตัดสินลงโทษให้เสียค่าปรับหรือกักขังแทนการเสียค่าปรับอีกด้วย ซึ่งต้องจัดกำลังตำรวจส่วนหนึ่งมาทำหน้าที่ควบคุมมิให้ผู้ต้องขังเหล่านั้นหลบหนีหรือมีเหตุอันไม่พึงประสงค์เกิดขึ้นระหว่างการกักขัง สำหรับจำนวนผู้ต้องขังจะมากหรือน้อยเพียงใดขึ้นอยู่กับจำนวนคดี จำนวนคู่คดีและคู่กรณี ซึ่งบางครั้งมีความแออัดมาก

สถานีตำรวจอำเภอเมือง เป็นสถานีตำรวจที่มีกำลังเจ้าหน้าที่ 112 นาย (ทั้งระดับประทวนและสัญญาบัตร) เป็นสถานีตำรวจที่นอกจากจะมีภาระกิจดังกล่าวแล้ว ยังพบว่า เป็นสถานีตำรวจที่อยู่ในพื้นที่ของศาลจังหวัดและศาลภาค 9 ที่ต้องรับฝากขังผู้กระทำผิดที่มีการกระทำผิดในพื้นที่อำเภออื่นที่อยู่ภายในจังหวัดสงขลาและภายใต้ความรับผิดชอบของศาลจังหวัดสงขลา และศาลภาค 9 ที่ตัดสินให้ผู้กระทำผิดได้รับโทษกักขัง ดังนั้น สถานีตำรวจภูธรอำเภอสงขลาจึงเป็นเสมือนจุดพักที่รอการส่งต่อผู้ต้องขังไปยังสถานีตำรวจที่รับผิดชอบพื้นที่ที่เกิดเหตุ เช่น ผู้ต้องขังกระทำผิดที่อำเภอหาดใหญ่ แต่ต้องมาขึ้นศาลที่ศาลจังหวัดสงขลา ดังนั้นผู้กระทำผิดรายนี้จะถูกส่งตัวมาเพื่อรอการขึ้นศาล โดยถูกนำส่งมาฝากขังชั่วคราวที่สถานีตำรวจภูธรอำเภอเมืองสงขลา จากนั้นเมื่อศาลเบิกตัวขึ้นศาลและพิพากษาให้กักขังแทนการเสียค่าปรับหรือเสียค่าปรับอย่างเดียว หรือ กักขังเพื่อให้รู้จักผิดชอบชั่วดีเพียงอย่างเดียวโดยไม่อนุญาตให้ประกันตัวหรือเสียค่าปรับ เช่น คดีข้อโกงทรัพย์ (กินอาหารไม่จ่ายเงิน) ผู้กระทำผิดรายนั้นก็ต้องถูกขังที่สถานีตำรวจเจ้าของพื้นที่ แต่เนื่องจากในระหว่างนั้นตำรวจเจ้าของพื้นที่ยังไม่สามารถมารับตัวผู้ต้องขังได้ทันที จึงฝากขังไว้ที่สถานีตำรวจภูธรอำเภอเมือง และมีปริมาณเพิ่มขึ้นเรื่อย ๆ บางครั้งมีจำนวนถึง 125 ราย

ลักษณะโดยรวมของพื้นที่

โดยทั่วไปสถานีตำรวจจะกำหนดพื้นที่ให้สอยเพื่อการทำงานไว้ โดยแบ่งพื้นที่ส่วนหนึ่งเป็นที่ทำงานแจ้งความ งานธุรการ งานสอบสวน และพื้นที่ส่วนหนึ่งถูกกำหนดให้เป็นห้องขัง ซึ่งต้องมีความมิดชิด และแข็งแรงพอที่จะไม่ให้มีการหลบหนีเกิดขึ้น และมักอยู่ด้านหลังของสถานีตำรวจหรืออยู่ชั้นบนของอาคาร รวมทั้งอยู่

ในสายตาของตำรวจด้วย การจัดสร้างอาจไม่คำนึงถึงผลกระทบของสิ่งแวดล้อม ความอับชื้น หรือปัญหาด้านสุขภาพอนามัย ทั้งนี้เพราะวัตถุประสงค์หลักคือ ป้องกันการหลบหนี ส่วนการแบ่งจำนวนห้องว่าควรเป็นอย่างไร ขึ้นอยู่กับการบริหารจัดการของสถานีตำรวจนั้น ๆ แต่ต้องมีองค์ประกอบที่เหมือนกันคือ มีการแยกห้องชาย หญิง และเด็กอย่างชัดเจน มีที่อาบน้ำ ที่ถ่ายอุจจาระ ปัสสาวะ ส่วนบริการด้านอาหาร น้ำดื่มและสาธารณูปโภคอื่น ๆ แต่ละสถานีตำรวจจะต้องบริหารจัดการเอง โดยได้รับงบประมาณจากรัฐบาลในด้านค่าใช้จ่ายอื่น ๆ เช่น ค่าสาธารณูปโภค ส่วนค่าอาหารได้รับการจัดสรรจากกรมราชทัณฑ์ตามจำนวนผู้ต้องขังที่ได้รับการพิจารณาให้กักขังแทนค่าปรับและศาลสั่งให้กักขังที่สถานีตำรวจในพื้นที่ที่กระทำผิด สำหรับค่าอาหารที่ได้รับการจัดสรรจากกรมราชทัณฑ์ คือ 27 บาท ต่อคน แต่เนื่องจากผู้ต้องขังไม่ได้มีเพียงผู้ที่ศาลตัดสินลงโทษเท่านั้นแต่มีผู้ต้องขังที่ฝากขังระหว่างสอบสวน หรือดำเนินคดีที่อยู่ไม่เกิน 48 ชั่วโมง และผู้ต้องขังต่างดาว รวมทั้งผู้ต้องขังฝากขังจากสถานีตำรวจอื่น ทำให้ค่าอาหารที่ได้รับมาต้องเฉลี่ยให้เพียงพอกับจำนวนที่มีอยู่จริง จึงพบว่า เฉลี่ยค่าอาหารที่ได้รับ คือ 15 บาทต่อคนต่อวัน

โครงสร้างของห้องขัง

	ห้องขังเด็กและ เยาวชน	ห้องขังสตรี	ห้องขังชาย	ห้องขังชาย
ห้องปั๊มลาย มือ				
			ห้องขังชายคดี อาญาและ ชาวต่างชาติ	ห้องขังชาย
	ห้องญาติเยี่ยม		ห้องธุรการและห้องขอประกันตัว	
	ห้องพบทนาย			
	เจ้าหน้าที่ตำรวจประจำ ห้องขัง			

ขนาดของห้องขังประมาณ 4 เมตร X 5 เมตร

ลักษณะของห้องซังที่แสดงตามแผนภูมิ เป็นลักษณะของห้องซังแบบใหม่ ในบางสถานีตำรวจอาจจะยังมีรูปแบบเป็นห้องซังเก่าที่เป็นอาคารไม้ เช่น ที่ สถานีตำรวจอำเภอรัตนภูมิ จังหวัดสงขลา เป็นต้น โดยมีห้องซังอยู่ชั้นบนของสถานีตำรวจ และไม่มีมุ้งลวดกันยุงอีกทั้งยังไม่ปลอดภัยต่อการควบคุม ดังนั้น เมื่อมีผู้ต้องซังจึงมักส่งไปยังเรือนจำพิเศษ หรือสถานีตำรวจที่แข็งแรงกว่า

การต้องซัง

ดังที่ได้กล่าวแล้วว่า ผู้ต้องซังส่วนใหญ่เป็นกลุ่มที่ได้รับการฝากซังเพื่อรอการเสียดำปรับภายหลังจากการพิพากษาแล้ว โดยคดีส่วนใหญ่เป็นคดีเกี่ยวกับพระราชบัญญัติยาเสพติด ซึ่งระยะเวลาในการต้องซังคดีผิดพระราชบัญญัติยาจะได้รับการตัดสินเช่นเดียวกัน การให้กักซังแทนค่าปรับ ในทางคดีความเป็นสิ่งที่ดูดีกว่าการต้องซังในเรือนจำ แต่จากการบอกเล่าของผู้ต้องซังกลับบอกว่า การอยู่ในสถานีตำรวจ “โหดร้ายกว่าการติดคุก” เพราะเป็นพื้นที่ที่จำกัด หากจะประเมินพื้นที่แล้ว พบว่า ในเรือนจำ ผู้ต้องซังแต่ละคนจะมีพื้นที่ 2.25 – 2.50 เมตร ต่อคน ในขณะที่ในห้องซังแต่ละคนมีพื้นที่ 0.8 – 1.0 เมตร ต่อคน ความแออัดดังกล่าวก่อให้เกิดความเครียดแก่ผู้ต้องซัง ขณะเดียวกันพื้นฐานของผู้ต้องซังเองก็มีความแตกต่างกัน แต่ที่เหมือนกันคือ ต้องมาอยู่ที่เดียวกัน ซึ่งพบว่า ในระยะแรก ๆ ของการเข้ามาอยู่ผู้ต้องซังที่เข้ามาครั้งแรกต้องมีการปรับตัวอย่างมาก ทั้งในเรื่องอาหาร และการเจ็บป่วย บางครั้งมีการทะเลาะวิวาทเกิดขึ้น ความจำกัดของทุกสิ่งทุกอย่างในห้องซังสถานีตำรวจจะเป็นการช่วยให้เขาเหล่านั้นกลับตัวเป็นคนดีได้หรือไม่ นั้นเป็นสิ่งที่หลาย ๆ ฝ่าย ตั้งคำถาม

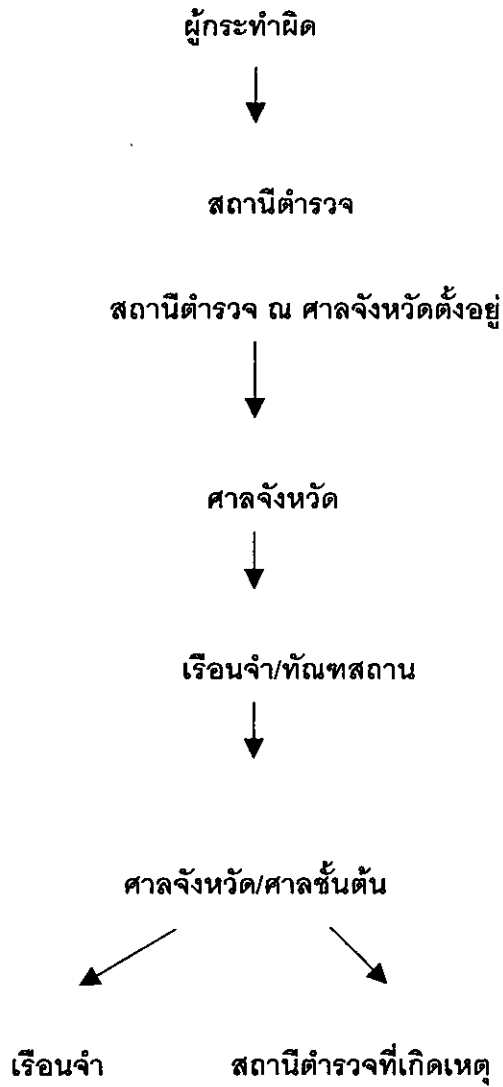
จากการศึกษาของนวลตา และดำรัส (2544) พบว่า ผู้ต้องซังมีการติดเชื้อโดยเฉพาะโรคในระบบทางเดินหายใจ และ โรคผิวหนัง ดัชนีมวลกายของผู้ต้องซังมีแนวโน้มสูงขึ้น และมีอาการนอนไม่หลับในสัปดาห์แรกของการต้องซัง ห้องซังในสถานีตำรวจจึงเป็น“รังโรค” ที่สำคัญ ไม่เพียงแต่ผู้ต้องซังด้วยกันเองที่มีโอกาสป่วยเป็นโรคเหล่านี้ ผู้เกี่ยวข้องที่สำคัญคือ เจ้าหน้าที่ตำรวจก็อาจติดเชื้อด้วยเช่นกัน

กระบวนการการดำเนินงาน

โดยปกติภายหลังจากที่ถูกจับกุม ผู้ต้องซังจะได้รับการแจ้งข้อหา และได้รับการสอบสวน จากนั้นจะได้รับการส่งตัวไปขึ้นศาล โดยอัยการเป็นผู้ฟ้องในนามของรัฐ ตามผลการสอบสวนของเจ้าหน้าที่ตำรวจ ซึ่งตำรวจต้องดำเนินการเกี่ยวกับสำนวนคดีให้แล้วเสร็จภายใน 3 วัน จากนั้นจะส่งสำนวนให้อัยการเพื่อดำเนินการฟ้องร้องต่อไป หากผู้ต้องหาไม่มีทนายความ ทางศาลจะแต่งตั้งทนายความให้เป็นผู้แก้ต่างคดี ซึ่งเรียกว่า “ทนายศาลตั้ง” ในระหว่างนี้ หากผู้ต้องซังเป็นเพศชายผู้ต้องหาจะถูกส่งตัวไปฝากซังที่เรือนจำพิเศษ ส่วนผู้ต้องหานหญิงจะถูกส่งไปฝากซังรอการสอบสวนที่ทัณฑสถานหญิง ซึ่งอาจใช้เวลา 1-2 เดือน

ภายหลังจากที่ได้รับการพิพากษาแล้ว ส่วนหนึ่งของผู้ต้องซังจะถูกส่งตัวเข้ากักซังในเรือนจำหรือทัณฑสถาน ทั้งนี้ขึ้นกับคำพิพากษาของศาล หากศาลพิพากษาให้รับโทษโดยการเสียดำปรับผู้ต้องซังจะถูกส่งตัวกลับมายังสถานีตำรวจอำเภอเมืองสงขลา ก่อน จากนั้นจะถูกส่งตัวไปกักซังยังสถานีตำรวจที่เป็นสถานที่เกิดเหตุ เพื่อให้ผู้ต้องซัง/ญาติมาเสียดำปรับ ตามที่ศาลระบุในคำพิพากษา

จากที่กล่าวมาแล้วข้างต้น ถึงปัญหาทางกายที่พบได้ชัดเจนในกลุ่มผู้ต้องขัง แต่ปัญหาทางจิตใจ รวมทั้งสภาพความเป็นอยู่ที่แท้จริงของผู้ต้องขังในสถานีดำรวจนั้นพบว่า ยังไม่มีผู้ใดศึกษา



1.2 วัตถุประสงค์ของการศึกษา

เพื่อศึกษากระบวนการในการเข้าสู่การเป็นอาชญากรของผู้ต้องในสถานี่ตำรวจ

1.3 วิธีการศึกษา

การวิจัยนี้เป็นการศึกษาเชิงคุณภาพ

กลุ่มเป้าหมาย ผู้ต้องขังชายและหญิงที่ได้รับการพิพากษา ให้กักขังที่สถานี่ตำรวจแทนการเสียค่าปรับจำนวน 20 ราย

กระบวนการศึกษา โดยการสัมภาษณ์เจาะลึกตามโครงสร้างคำถาม เป็นรายบุคคล ไม่มีการบันทึกเสียงเนื่องจากกลุ่มเป้าหมายไม่ประสงค์ที่จะให้บันทึกเสียง

เครื่องมือที่ใช้ในการเก็บข้อมูล

เครื่องมือที่ใช้ดำเนินการเก็บข้อมูลแบ่งออกเป็น

- 1.แบบสัมภาษณ์ข้อมูลทั่วไป ได้แก่ ชื่อ เพศ อายุ ภูมิลำเนา ลักษณะการกระทำผิด ระยะเวลาที่ต้องขัง ความช่วยเหลือที่ได้รับจากเพื่อน /ญาติ และประวัติการกระทำผิด
- 2.แบบประเมินบุคลิกภาพ
- 3.แบบสัมภาษณ์ด้านการมองตนเอง สวัสดิการ อำนาจการต่อรอง ความผูกพันและความสัมพันธ์ในชีวิต วงจรความทุกข์ยาก

วิธีการเก็บข้อมูล

โดยการสัมภาษณ์ผู้ต้องขังชาย 10 คน ผู้ต้องขังหญิง 10 คน และเสวนากลุ่มโดยแยกกลุ่มผู้ต้องขังชายและผู้ต้องขังหญิง

1.4 การวิเคราะห์ข้อมูล

โดยการสรุปความ