



การวิเคราะห์แบบกรอกรายการยืมระหว่างห้องสมุดของฝ่ายหอสมุดจอห์น เอฟ. เคนเนดี  
สำนักวิทยบริการ มหาวิทยาลัยสงขลานครินทร์ วิทยาเขตปัตตานี

ตุศล นาคะชาติ  
รวิจรรณ ชำพล

ส่ง

เลขที่	2743 175 1506
เลขทะเบียน	032955
	31/ต.ค. 2536/

ฝ่ายหอสมุดจอห์น เอฟ. เคนเนดี สำนักวิทยบริการ  
มหาวิทยาลัยสงขลานครินทร์ วิทยาเขตปัตตานี  
เอกสารลำดับที่ 3/2536

## บทคัดย่อ

การยืมระหว่างห้องสมุด เป็นบริการหนึ่งของห้องสมุด เพื่อช่วยให้ผู้ใช้ได้ใช้ห้องสมุดที่ตรงกับความต้องการ วัตถุประสงค์ของการวิจัยครั้งนี้เพื่อวิเคราะห์แบบกรอกรายการยืมระหว่างห้องสมุดที่ผ่านการดำเนินงานแล้ว ของฝ่ายหอสมุดจอห์น เอฟ. เคนเนดี สำนักวิทยบริการ มหาวิทยาลัยสงขลานครินทร์ วิทยาเขตปัตตานี ระหว่างปี พ.ศ. 2530 - 2534 จำนวน 399 ใบ ใช้คำร้อยละในการวิเคราะห์ข้อมูล ผลการวิจัยสรุปได้ว่า ผู้ใช้บริการนี้ ส่วนใหญ่คืออาจารย์ ห้องสมุดที่ได้รับการติดต่อขอยืมมากที่สุดคือ สำนักหอสมุด มหาวิทยาลัยธรรมศาสตร์ สิ่งพิมพ์ที่ได้รับการติดต่อขอยืมมากที่สุดคือวารสาร สิ่งพิมพ์ทุกชนิดที่ผู้ใช้ต้องการใช้มากที่สุดเป็นสิ่งพิมพ์ที่ตีพิมพ์เผยแพร่ระหว่าง พ.ศ. 2525 - 2529 การติดต่อใช้เวลาประมาณ 15 - 30 วัน จึงจะได้รับสิ่งพิมพ์ตามที่ต้องการ สาขาวิชาที่ผู้ใช้ต้องการมากที่สุดคือการศึกษา วารสาร Journal of Experimental Psychology และ R.Q. เป็นวารสารที่ผู้ใช้มีความต้องการยืมมากที่สุด ในอัตราส่วนที่เท่ากัน การติดต่อส่วนใหญ่มักจะได้สิ่งพิมพ์ตามที่ต้องการ ซึ่งสิ่งพิมพ์ส่วนใหญ่มักจะได้รับโดยการถ่ายสำเนาเอกสาร

## สารบัญ

หน้า

บทคัดย่อ

การวิเคราะห์แบบกรอกรายการยี่ระหว่างห้องสมุด  
ของฝ่ายหอสมุดจอห์น เอฟ. เคนเนดี สำนักวิทยบริการ  
มหาวิทยาลัยสงขลานครินทร์ วิทยาเขตปัตตานี

1

วัตถุประสงค์ของการศึกษา

1

ขอบเขตของการศึกษา

1

การยี่ระหว่างห้องสมุด

3

ความหมาย

3

วัตถุประสงค์

3

พัฒนาการของแบบกรอกรายการยี่ระหว่างห้องสมุดในประเทศไทย

4

วรรณกรรมที่เกี่ยวข้อง

7

ผลการวิจัย

11

สรุปผลการวิจัย และอภิปรายผล

58

บรรณานุกรม

62

## การวิเคราะห์แบบกรอกรายการยืมระหว่างห้องสมุดของฝ่ายหอสมุดจอห์น เอฟ. เคนเนดี สำนักวิทยบริการ มหาวิทยาลัยสงขลานครินทร์ วิทยาเขตปัตตานี

การยืมระหว่างห้องสมุด เป็นบริการอย่างหนึ่งของบริการตอบคำถามและช่วย  
การค้นคว้า จัดทำขึ้นเพื่อให้ผู้ใช้บริการ ได้สิ่งพิมพ์ที่ต้องการจากห้องสมุดอื่น โดยที่สิ่งพิมพ์นั้น  
ไม่มีในห้องสมุดที่ตนเป็นสมาชิกอยู่ ทั้งยังเป็นภาระส่งเสริมการใช้ทรัพยากรร่วมกันระหว่าง  
ห้องสมุดด้วย

ฝ่ายหอสมุดจอห์น เอฟ. เคนเนดี สำนักวิทยบริการ มหาวิทยาลัยสงขลานครินทร์  
ได้เริ่มให้บริการการยืมระหว่างห้องสมุดมาตั้งแต่เริ่มเปิดให้บริการ แต่ในระยะนั้นส่วนใหญ่  
ใช้จดหมายราชการเพื่อการติดต่อ ไม่มีการประชาสัมพันธ์ให้ผู้ใช้รู้จักและยัง ไม่มีการเก็บ  
สถิติการยืมระหว่างห้องสมุดแต่ประการใด จนกระทั่งในปี พ.ศ. 2522 ห้องสมุดสถาบัน  
อุดมศึกษาในประเทศไทย สังกัดทบวงมหาวิทยาลัย ได้รวมตัวกัน เพื่อให้ความช่วยเหลือซึ่งกัน  
และกัน โดยมีการจัดตั้งชมรมบรรณารักษ์ห้องสมุดมหาวิทยาลัย ในการรวมตัวกันครั้งนั้นและ  
อีกหลายครั้งต่อมา ได้มีข้อตกลงร่วมกันในเรื่องการยืมระหว่างห้องสมุดรวมอยู่ด้วย โดยมี  
สาระสำคัญคือ เห็นชอบให้มีระเบียบปฏิบัติว่าด้วยการยืมระหว่างห้องสมุดและแบบกรอก  
รายการยืมระหว่างห้องสมุดร่วมกัน เพื่อใช้ให้เป็นมาตรฐานเดียวกัน

ฝ่ายหอสมุดจอห์น เอฟ. เคนเนดี สำนักวิทยบริการ ได้เริ่มใช้แบบกรอก  
รายการยืมระหว่างห้องสมุดมาตั้งแต่ปี พ.ศ. 2527 และใช้เรื่อยมาจนถึงปัจจุบัน แต่  
ในระยะนั้นการบริการนี้ยังไม่เป็นที่รู้จักของผู้ใช้มากนัก จนกระทั่งในปี พ.ศ. 2530  
เป็นต้นมา บริการนี้เริ่มเป็นที่รู้จักของผู้ใช้มากขึ้น มีผู้ใช้มากขึ้นตามลำดับ ดังนั้นเพื่อเป็น  
การศึกษาการใช้บริการนี้ ผู้วิจัยทั้งสอง ซึ่งเป็นบุคลากรของห้องสมุดเห็นควรให้มีการศึกษา  
แบบกรอกรายการยืมระหว่างห้องสมุด เพื่อเป็นส่วนหนึ่งของการประเมินผลงานห้องสมุด  
เป็นการศึกษาผู้ใช้ ซึ่งผลที่ได้จะนำไปใช้เพื่อการปฏิบัติงานสืบต่อไป

### วัตถุประสงค์ของการศึกษา

1. เพื่อวิเคราะห์แบบกรอกรายการยืมระหว่างห้องสมุดของฝ่ายหอสมุดจอห์น  
เอฟ. เคนเนดี สำนักวิทยบริการ มหาวิทยาลัยสงขลานครินทร์ วิทยาเขตปัตตานี ในเรื่อง  
สถานภาพของผู้ยืม รายชื่อห้องสมุดที่ให้ยืม ปีที่พิมพ์ของสิ่งพิมพ์ที่ถุกยืม ประเภทของสิ่งพิมพ์  
ที่ถุกยืม ระยะเวลาที่ใช้ก่อนที่จะได้รับเอกสาร สาขาวิชาของสิ่งพิมพ์ที่ผู้ใช้ต้องการ ปริมาณ  
สิ่งพิมพ์ที่ได้รับและไม่ได้รับ และลักษณะของสิ่งพิมพ์ที่อนุญาตให้ยืม

2. เพื่อศึกษาผู้ใช้โดยผ่านแบบกรอกรายการยืมระหว่างห้องสมุด ซึ่งผ่าน  
การดำเนินการแล้วโดยผู้ใช้ ห้องสมุดผู้ยืม และห้องสมุดผู้ให้ยืม

### ขอบเขตของการศึกษา

ศึกษาแบบกรอกรายการยืมระหว่างห้องสมุด ของฝ่ายหอสมุดจอห์น เอฟ.  
เคนเนดี สำนักวิทยบริการ มหาวิทยาลัยสงขลานครินทร์ วิทยาเขตปัตตานี ที่ผ่านการ  
ดำเนินการแล้วจากผู้ยืม ห้องสมุดผู้ยืม และห้องสมุดผู้ให้ยืม ระหว่างปี พ.ศ. 2530-2534

ทั้งหมดจำนวน 399 ใบ ซึ่งแบบกรอกนี้เป็นแบบที่ใช้ร่วมกันในกลุ่มห้องสมุดสถาบันอุดมศึกษา สังกัดทบวงมหาวิทยาลัย จัดพิมพ์โดยสมาคมห้องสมุดแห่งประเทศไทย ซึ่งแบบกรอกฯ ทั้งหมดเป็นแบบกรอกฯ ที่ใช้ในการยืมระหว่างห้องสมุดทางไปรษณีย์

### อุปกรณ์และวิธีการวิจัย

#### อุปกรณ์

1. แบบกรอกรายการยืมระหว่างห้องสมุดที่ผ่านการค้าเงินงามแล้ว โดย ผู้ใช้บริการ ห้องสมุดผู้ยืมและห้องสมุดผู้ให้ยืม ที่ฝ่ายหอสมุดจอห์น เอฟ. เคนเนดี เก็บรวบรวมไว้ระหว่างปี พ.ศ. 2530 - 2534 ทั้งหมดจำนวน 399 ใบ

2. ตารางการวิเคราะห์ข้อมูลที่ผู้วิจัยสร้างขึ้นเอง  
วิธีการวิจัย

1. วิเคราะห์ข้อมูลในตารางการวิเคราะห์
2. ใช้ค่าสถิติร้อยละในการวิเคราะห์

### คำจำกัดความเฉพาะ

1. สิ่งพิมพ์ หมายถึง หนังสือ วารสาร วิทยานิพนธ์ และรายงานการวิจัย

2. แบบกรอกรายการยืมระหว่างห้องสมุด หมายถึง แบบกรอกฯ ที่จัดพิมพ์

โดยสมาคมห้องสมุดแห่งประเทศไทยและใช้ร่วมกันระหว่างห้องสมุดสถาบันอุดมศึกษา ตาม ข้อตกลงของคณะอนุกรรมการกลุ่มงานบริการระหว่างห้องสมุดสถาบันอุดมศึกษา ทบวงมหาวิทยาลัย

3. สถานภาพของผู้ใช้บริการในที่นี้แบ่งเป็น นักศึกษา ระดับต่ำกว่าปริญญาตรี

ปริญญาตรี ปริญญาโท อาจารย์ ข้าราชการ บุคคลภายนอก และห้องสมุด ที่เป็นผู้ใช้แบบกรอกรายการยืมระหว่างห้องสมุดของฝ่ายหอสมุดจอห์น เอฟ. เคนเนดี ในช่วงเวลาดังกล่าว

### ผลที่คาดว่าจะได้รับ

1. เพื่อประเมินผลการปฏิบัติงานบริการยืมระหว่างห้องสมุดในช่วงระยะเวลา 5 ปี คือ ตั้งแต่ปี พ.ศ. 2530 - 2534

2. เพื่อศึกษาพฤติกรรมการใช้ของผู้ใช้ โดยเฉพาะในกลุ่มที่ต้องการใช้สิ่งพิมพ์อย่างจริงจัง

3. เพื่อประโยชน์แก่งานพัฒนาศูนย์บริการในการจัดหาสิ่งพิมพ์ให้ตรงกับ

ความต้องการของผู้ใช้สืบต่อไป

## การยืมระหว่างห้องสมุด

### 1. ความหมาย

การยืมระหว่างห้องสมุด (Interlibrary Loan) เป็นบริการของห้องสมุดประเภทหนึ่งที่เกิดขึ้นเพื่อให้บริการแก่ผู้ใช้ ช่วยให้ผู้ใช้ได้สิ่งพิมพ์ตามที่ต้องการ ฮาร์รอด (Harrod : 1987) กล่าวว่า เป็นขบวนการให้บริการของแหล่งสารนิเทศประเภทหนึ่ง ซึ่งหมายถึงการที่ผู้ใช้จากแหล่งสารนิเทศหนึ่ง ขอใช้บริการการยืมจากอีกแหล่งสารนิเทศหนึ่ง ซึ่งวัสดุสารนิเทศนั้น ไม่มีในที่ต้นเป็นสมาชิก แหล่งสารนิเทศที่จะร่วมเป็นสมาชิกขายนานี้ อาจเป็นแหล่งสารนิเทศตั้งแต่ระดับท้องถิ่น จนถึงระดับนานาชาติ

สำหรับสมาคมห้องสมุดอเมริกัน (ALA : 1983) ได้กล่าวถึงการยืมระหว่างห้องสมุดว่า เป็นบริการของห้องสมุดซึ่งจัดให้ผู้ใช้งานตามคำขอ โดยการที่ห้องสมุดหนึ่งยืมวัสดุจากอีกห้องสมุดหนึ่งให้แก่ผู้ใช้ตามคำขอของผู้ใช้คนนั้น ๆ

ทบวงมหาวิทยาลัย (2534) ได้กล่าวถึงบริการนี้ไว้ว่า การที่ห้องสมุดหนึ่งยืมสิ่งพิมพ์และ/หรือวัสดุทัศนวัสดุจากอีกห้องสมุดหนึ่ง หรือการทำสำเนาวัสดุดังกล่าวเพื่อประโยชน์แก่ห้องสมุดผู้ยืมหรือสมาชิกของห้องสมุด

ดังนั้น สามารถกล่าวได้ว่า การยืมระหว่างห้องสมุดมีลักษณะ ดังนี้

1. เป็นการยืมวัสดุสารนิเทศ จากแหล่งสารนิเทศหนึ่ง มายังอีกแหล่งสารนิเทศหนึ่ง
2. เป็นการยืมให้แก่ห้องสมุดหรือผู้ใช้เมื่อมีคำขอ
3. วัสดุสารนิเทศที่มีผู้ขอ ไม่มีในแหล่งสารนิเทศที่ผู้ยืมนั้น ๆ เป็นสมาชิก

### 2. วัตถุประสงค์

เคทซ์ (Katz : 1987) ได้กล่าวถึงวัตถุประสงค์ของการยืมระหว่างห้องสมุดไว้ 2 ประการคือ

1. ช่วยให้นักวิจัย ได้ใช้วัสดุที่ตรงกับความต้องการของตนจากแหล่งสารนิเทศอื่น
2. ช่วยให้ผู้ใช้งานห้องสมุดโดยทั่วไป ได้ใช้สารนิเทศที่ไม่สามารถหาได้จากแหล่งสารนิเทศนั้น ๆ เพราะความไม่พร้อมของแหล่งสารนิเทศนั้น ๆ

สำหรับทบวงมหาวิทยาลัย (2534) ได้กล่าวถึงวัตถุประสงค์ของการยืมระหว่างห้องสมุดไว้ว่า

1. เพื่อจัดหาและให้บริการสิ่งพิมพ์และ วัสดุทัศนวัสดุ ระหว่างห้องสมุดให้เป็นไปด้วยความสะดวก รวดเร็ว กว้างขวาง และคุ้มค่ายิ่งขึ้น
2. เพื่อส่งเสริมการใช้ทรัพยากรร่วมกัน อันจะเป็นการประหยัดงบประมาณของประเทศ โดยที่ห้องสมุดบางแห่ง ไม่จำเป็นต้องซื้อสิ่งพิมพ์และ วัสดุทัศนวัสดุประเภทที่มีผู้ใช้บ่อย

วัตถุประสงค์ของการยืมระหว่างห้องสมุดดังกล่าวมา นอกจากจะเป็นการช่วยให้ผู้ใช้ได้รับสิ่งพิมพ์ตรงกับความต้องการของตนเองแล้ว ยังเป็นการส่งเสริมการใช้ทรัพยากรร่วมกันระหว่างห้องสมุดด้วย

### 3. พัฒนาการของแบบกรอกรายการยืมระหว่างห้องสมุดในประเทศไทย

การยืมระหว่างห้องสมุดเริ่มเป็นที่รู้จักกันมากในสมัยศตวรรษที่ 19 ซึ่งเป็นยุคที่นักวิชาการในยุโรปพยายามเผยแพร่ผลงานของตนให้รู้จักแพร่หลาย แนวคิดนี้ได้รับการยอมรับและขยายตัวอย่างรวดเร็ว เพราะความก้าวหน้าในการค้นคว้าวิจัย ตลอดจนการค้นคว้าในระดับสูงเพิ่มมากขึ้น

ในประเทศไทย การยืมระหว่างห้องสมุดอย่างถูกแบบแผนเริ่มต้นในปี พ.ศ. 2510 โดยองค์การบริหารวิเทศกิจแห่งสหรัฐอเมริกา ให้ความช่วยเหลือในการจัดหาหนังสือต่าง ๆ ให้แก่ห้องสมุดมหาวิทยาลัย 10 แห่ง ในประเทศ โดยมีข้อแม้ว่าห้องสมุดอุดมศึกษาทั้ง 10 แห่งนี้ จะต้องนำหนังสือที่ได้มาทำสัปดาห์ และมีการให้ยืมระหว่างห้องสมุดได้

สำหรับห้องสมุดสถาบันอุดมศึกษาในประเทศไทยนั้น ได้มีการรวมตัวกันเพื่อช่วยเหลือซึ่งกันและกัน ตั้งแต่ปี พ.ศ. 2522 โดยใช้ชื่อว่าชมรมบรรณารักษ์ห้องสมุดมหาวิทยาลัย สำหรับเรื่องการยืมระหว่างห้องสมุดนั้น ได้มีข้อตกลงซึ่งมีสาระสำคัญคือ พิจารณาร่างระเบียบปฏิบัติการยืมระหว่างห้องสมุดมหาวิทยาลัย พ.ศ. 2522 ในระบียบดังกล่าวระบุถึง คำจำกัดความ วัตถุประสงค์ หน้าที่และความรับผิดชอบของห้องสมุดผู้ยืม หน้าที่และความรับผิดชอบของห้องสมุดผู้ให้ยืม ขอบเขตการยืมระหว่างห้องสมุด ค่าใช้จ่ายเกี่ยวกับการยืม การยืมและวิธีปฏิบัติ ระยะเวลาและจำนวนรายการในการยืม การละเมิดระเบียบข้อบังคับ รวมถึงการร่วมกันพิจารณาจัดทำแบบฟอร์มการยืมระหว่างห้องสมุด (สิ่งพิมพ์)

หลังจากการประชุมครั้งนั้นแล้ว สมาชิกของชมรมบรรณารักษ์ ได้ร่วมประชุมกันอย่างสม่ำเสมอทุกเดือน เพื่อพิจารณาและแก้ไขปรับปรุงกิจกรรมของห้องสมุดที่กลุ่มของตนเกี่ยวข้องอยู่ จนกระทั่งในปี 2525 จัดให้มีการสัมมนาความร่วมมือระหว่างห้องสมุดสถาบันอุดมศึกษาอีกครั้ง โดยมีสาระสำคัญเกี่ยวกับการปฏิบัติงานของคณะกรรมการกลุ่มงานบริการ ตั้งแต่ปี พ.ศ. 2522 - 2525 ในเรื่องเกี่ยวกับบริการยืมระหว่างห้องสมุดคือจัดให้มี "ระเบียบการยืมระหว่างห้องสมุดมหาวิทยาลัย 2523" และจัดทำ "แบบกรอกรายการยืมระหว่างห้องสมุด" เพื่อให้ห้องสมุดมหาวิทยาลัยที่ร่วมอยู่ในกลุ่มได้ถือเป็นแนวปฏิบัติสืบต่อกันมา (อุไร วุฒิกัยการ, 2528)

ดังนั้น ห้องสมุดมหาวิทยาลัยที่ร่วมมือกันจะต้องใช้แบบกรอกรายการยืมระหว่างห้องสมุดที่เป็นมาตรฐานเดียวกัน คือ แบบฟอร์มขนาด 6x8" กรอกรายการต่าง ๆ ที่จำเป็นให้ครบถ้วน ซึ่งแบบกรอกแต่ละฉบับใช้สำหรับการยืมวัสดุเพียงรายการเดียว เพื่อความสะดวกสำหรับห้องสมุด

แบบกรอกที่ได้ใช้มาตั้งแต่ปี 2525 (อุไร วุฒิวิทย์การ, 2528) ได้มีการแก้ไขปรับปรุงใน ปี 2526 ต่อมาใน พ.ศ. 2527 คณะอนุกรรมการกลุ่มงานบริการฯ ได้เสนอให้เผยแพร่การใช้แบบกรอกการเยี่ยมระหว่างห้องสมุดที่สมาคมห้องสมุดแห่งประเทศไทยกำลังดำเนินการจัดพิมพ์ให้ห้องสมุดต่าง ๆ ทั่วประเทศได้ทราบเพื่อจะได้นำมาใช้ให้เป็นแบบเดียวกัน (อุไร วุฒิวิทย์การ, 2528 : 68)

ปี พ.ศ. 2529 ทบวงมหาวิทยาลัยได้ออกระเบียบทบวงมหาวิทยาลัยว่าด้วยการเยี่ยมระหว่างห้องสมุดสถาบันอุดมศึกษา พ.ศ. 2529 เพื่อใช้เป็นข้อปฏิบัติเกี่ยวกับการเยี่ยมระหว่างห้องสมุดสถาบันอุดมศึกษา (คณะอนุกรรมการกลุ่มงานบริการห้องสมุดสถาบันอุดมศึกษา, 2533) และในปี 2534 ทบวงมหาวิทยาลัยได้ปรับปรุงระเบียบดังกล่าวเป็นแนวปฏิบัติทบวงมหาวิทยาลัยว่าด้วยการเยี่ยมระหว่างห้องสมุดสถาบันอุดมศึกษา พ.ศ. 2534 เพื่อให้การปฏิบัติการเยี่ยมระหว่างห้องสมุดมีความสะดวก และมีประสิทธิภาพมากขึ้น (ทบวงมหาวิทยาลัย, 2534)

สำหรับแบบกรอกการเยี่ยมระหว่างห้องสมุดนั้นหลังจากการปรับปรุงเมื่อปี 2526 แล้ว ได้ใช้มาจนกระทั่งปัจจุบันนี้ มีรายละเอียด ดังนี้



แบบกรอกรายการยืมระหว่างห้องสมุด Interlibrary loan request เลขที่ \_\_\_\_\_

ห้องสมุดผู้ยืม Borrowing library	วันกำหนดส่ง Date due ยืมต่อถึงวันที่ Renewed to	Number ห้องสมุดผู้ให้ยืม Lending library
-------------------------------------	--	--

ชื่อผู้แต่ง/ชื่อบทความ  
Author/Title of article

ชื่อหนังสือ/ชื่อวารสาร พร้อมรายละเอียดของบรรณานุกรมและ เลขเรียกหนังสือ (ถ้ามี)  
Title of book/of periodical including bibliographic details and call number (if any)

ยืมฉบับจริง Borrow original	ถ่ายเอกสาร Photocopy	จำนวนหน้า No. of pages	รวมเป็นเงิน Total	บาท Baht
ผู้ต้องการ Requester	ตำแหน่ง Position	ชั้นปีที่ Class	บรรณารักษ์ผู้ยืม Borrower	วันที่ Date
ภาควิชา Department	คณะ Faculty		ผู้รับหนังสือ Picked up by	วันที่ Date
หมายเหตุ Remarks			ผู้รับคืน Receiver	วันที่ Date

#### 4. วรรณกรรมที่เกี่ยวข้อง

งานวิจัยที่เกี่ยวข้องกับการยืมระหว่างห้องสมุด มักจะถูกศึกษาในฐานะที่เป็นส่วนหนึ่งของบริการตอบคำถามและช่วยการค้นคว้า หรือในเรื่องเกี่ยวกับการใช้ทรัพยากรร่วมกันของห้องสมุด สำหรับงานวิจัยที่เกี่ยวกับการศึกษาเรื่องการยืมระหว่างห้องสมุดซึ่งอุไร วุฒิวิทย์การ (2528) ได้ศึกษาเรื่อง นโยบายวิธีดำเนินงานและปัญหาในการให้บริการยืมระหว่างห้องสมุด ของห้องสมุดมหาวิทยาลัยในกรุงเทพมหานคร พบปัญหาที่สำคัญประการหนึ่งคือ การขาดแคลนคู่มือทางบรรณานุกรมในการตรวจสอบข้อมูลทางบรรณานุกรมและความล่าช้าของระบบ ไปรษณีย์ทำให้ผู้ยืมต้องรอนาน

ซึ่งปัญหาทั้ง 2 เรื่องนี้ได้มีการกล่าวถึงในการสัมมนาความร่วมมือระหว่างห้องสมุดสถาบันอุดมศึกษา ระหว่างวันที่ 22 - 25 พฤศจิกายน 2526 ณ สำนักหอสมุดมหาวิทยาลัยเชียงใหม่ ต่อมาปัญหาเรื่องคู่มือที่ใช้ไม่ทันสมัย ข้อมูลไม่ถูกต้องเท่าที่ควร เป็นปัญหาที่ถูกระบุดังหนึ่งในที่ประชุมโครงการจัดตั้งข่ายงานห้องสมุดมหาวิทยาลัยส่วนภูมิภาคเมื่อวันที่ 15 - 16 มิถุนายน 2535 ณ สำนักหอสมุด มหาวิทยาลัยนเรศวร และกฐินรุ่งกล้า พิษณุโลก

สำหรับลักษณะของสิ่งพิมพ์ที่ให้ยืม จากรายงานการประชุมของคณะกรรมการกลุ่มทำงานบริการ ครั้งที่ 4/2532 เมื่อวันที่ 1 ธันวาคม 2532 ณ ห้องประชุมหอสมุดกลางสถาบันวิทยบริการ จุฬาลงกรณ์มหาวิทยาลัย ระบุว่าห้องสมุดคณะแพทยศาสตร์ ศิริราชพยาบาล สำนักหอสมุด มหาวิทยาลัยมหิดล ไม่ให้ยืมสิ่งพิมพ์ฉบับจริงทางไปรษณีย์ และจากการประชุมของคณะทำงานกลุ่มเดียวกัน ครั้งที่ 1/2533 เมื่อวันที่ 23 กุมภาพันธ์ 2533 ณ ห้องแสดงนิทรรศการ สถาบันวิทยบริการ จุฬาลงกรณ์มหาวิทยาลัย ระบุถึงห้องสมุดที่แจ้งว่า ไม่ให้ยืมฉบับจริงแก่ห้องสมุดในส่วนภูมิภาค คือ หอสมุดกลาง สถาบันวิทยบริการ จุฬาลงกรณ์มหาวิทยาลัย และสำนักหอสมุด มหาวิทยาลัยมหิดล สำหรับฝ่ายหอสมุดมหาวิทยาลัย สถาบันวิทยบริการ มหาวิทยาลัยขอนแก่น ให้ยืมฉบับจริงเฉพาะกรณีที่มีฉบับซ้ำเท่านั้น

ดังนั้น อาจกล่าวได้ว่า การยืมระหว่างห้องสมุดในปัจจุบันปัญหาที่พบคือการขาดคู่มือที่ทันสมัย สมบูรณ์ ส่วนความล่าช้าทางไปรษณีย์ ปัจจุบันแก้ไขได้โดยการใช้บริการไปรษณีย์ด่วนพิเศษ (EMS) สำหรับนโยบายของแต่ละห้องสมุดในการให้ยืมสิ่งพิมพ์ประเภทใด และลักษณะใดนั้น เป็นเรื่องที่ห้องสมุดแต่ละแห่งควรจะต้องศึกษา เพื่อให้การให้บริการเป็นไปด้วยความรวดเร็ว ถูกต้อง

5. ขั้นตอนการปฏิบัติ การยืมระหว่างห้องสมุด ของฝ่ายหอสมุดจอห์น เอฟ. เคนเนดี สถาบันวิทยบริการ มีรายละเอียด ดังนี้

1. ผู้ใช้ติดต่อ แจ้งความจำนง ถึงสิ่งพิมพ์ที่ตนต้องการ ต่อบรรณารักษ์  
บริการตอบคำถาม

2. บรรณารักษ์บริการตอบคำถามตรวจสอบสิ่งพิมพ์ที่ผู้ใช้ต้องการจากคู่มือห้องที่ห้องสมุดทำขึ้นเองและที่ห้องสมุดสถาบันอุดมศึกษาอื่นจัดทำขึ้นมา

3. ผู้ใช้กรอกรายละเอียดลงในแบบกรอกรายการยืมระหว่างห้องสมุด (Interlibrary Loan Request) หลังจากบรรณารักษ์ตรวจสอบแล้วว่าสิ่งพิมพ์ที่ผู้ใช้ต้องการ ไม่มีในห้องสมุด และบรรณารักษ์ทราบแหล่งที่จะติดต่อขอยืม หรือแหล่งที่คาดว่าจะมีสิ่งพิมพ์นั้น ๆ แบบกรอกรายการที่ผู้ใช้ต้องกรอกมีดังนี้

3.1 ชื่อผู้แต่ง/ชื่อบทความ

3.2 ชื่อหนังสือ/ชื่อวารสาร พร้อมรายละเอียดทางบรรณานุกรม

3.3 ยืมฉบับจริง/ถ่ายเอกสาร ลงเครื่องหมายให้เห็นอย่างชัดเจน

3.4 ผู้ต้องการ ลงชื่อ นามสกุล ตำแหน่ง ชั้นปีที่ ภาควิชา และคณะ

แบบกรอกรายการยืมระหว่างห้องสมุด ซึ่งผู้ใช้เป็นผู้กรอกนี้ ห้องสมุดจะเก็บไว้เป็นหลักฐาน

4. พิมพ์รายละเอียดลงในแบบกรอกรายการยืมระหว่างห้องสมุดฉบับจริง มี 2 แผ่น คือ สีขาวและสีเหลือง โดยมีข้อความเหมือนกัน รายการที่ห้องสมุดจะเพิ่มเติมในชั้นนี้

4.1 เลขที่ ลงลำดับเลขที่ ของแบบกรอกรายการยืมระหว่างห้องสมุดในแต่ละปี

4.2 ห้องสมุดผู้ยืม ประเภทตราหอสมุดจอห์น เอฟ. เคนเนดี

4.3 ห้องสมุดผู้ให้ยืม ลงชื่อห้องสมุดที่จะติดต่อด้วย

4.4 บรรณารักษ์ผู้ยืม/วันที่ ลายมือชื่อบรรณารักษ์ผู้รับผิดชอบลงนามขอยืมระหว่างห้องสมุด และ วัน เดือน ปี ที่ขอยืมสิ่งพิมพ์หรือขอถ่ายสำเนาเอกสาร

5. ส่งแบบกรอกรายการยืมระหว่างห้องสมุดทั้ง 2 แผ่น คือ สีขาวและสีเหลือง พร้อมจดหมายราชการติดต่อไปยังห้องสมุดผู้ให้ยืม

6. พิมพ์ชื่อ และที่หน้าของประเภทตรา "บริการยืมระหว่างห้องสมุด" ด้วยตรายาง สีแดง

7. ห้องสมุดผู้ให้ยืม จัดส่งสิ่งพิมพ์มาให้ พร้อมแบบกรอกรายการยืมระหว่างห้องสมุดสีเหลือง และ ใบแจ้งหนี้ หรือใบเสนอราคา คำสั่งเอกสารลงทะเบียนและคำถ่ายสำเนาเอกสารมาให้ ในกรณีที่ขอถ่ายสำเนาเอกสารและห้องสมุดผู้ให้ยืม จะเป็นผู้ออก

7.1 วันกำหนดส่ง/ยืมต่อถึงวันที่ ในกรณีที่ให้ยืมสิ่งพิมพ์ฉบับจริง

8. เมื่อได้รับสิ่งพิมพ์แล้ว บรรณารักษ์ส่งลายมือชื่อผู้รับ และ วัน เดือน ปี

ในช่อง ผู้รับหนังสือ/วันที่ แล้วแจ้งให้ผู้ขอใช้บริการทราบ และให้ผู้ขอใช้บริการซื้อตัวแรกเงินไปรษณีย์ หรือธนาคาร ค่าส่งเอกสารลงทะเบียน และคำถ่ายสำเนาเอกสารให้สำหรับจัดส่งให้ห้องสมุดผู้ให้บริการ

9. ส่งตัวแลกเงินไปรษณีย์ หรือธนาคารพร้อมหนังสือราชการให้ห้องสมุดผู้ให้บริการ โดยเก็บต้นขั้วของตัวแลกเงินไปรษณีย์ หรือธนาคารไว้กับสำเนาหนังสือราชการด้วย

10. ในกรณีที่ขอยืมสิ่งพิมพ์ระหว่างห้องสมุดให้ส่งสิ่งพิมพ์คืนตามวันที่กำหนดส่งหรือเมื่อผู้ใช้บริการใช้เสร็จเรียบร้อยแล้ว หากถึงวันกำหนดส่งแล้ว แต่ผู้ใช้บริการต้องการใช้ต่อจะต้องมีหนังสือหรือโทรศัพท์แจ้งไปยังห้องสมุดผู้ให้บริการด้วย การส่งคืนสิ่งพิมพ์นี้ให้ส่งสิ่งพิมพ์พร้อมแบบกรอกรายการยืมระหว่างห้องสมุดแผ่นสีเหลือง และหนังสือราชการสำหรับติดต่อ

11. สิ่งพิมพ์ที่ขอกู้สำเนาเอกสาร ให้กู้สำเนาเอกสารเก็บไว้ที่งานบริการตอบคำถามและช่วยการค้นคว้า 1 ชุด โดยจัดเข้าแฟ้มเรียงตามลำดับอักษรของหัวเรื่อง และจัดทำบัตรดรรชนีสิ่งพิมพ์ที่ขอกู้สำเนาเอกสารไว้ด้วย และทำบัตรโยงหัวเรื่องในระดับรายการหนังสือด้วย

12. การเก็บสถิติ การยืมระหว่างห้องสมุด ดังนี้

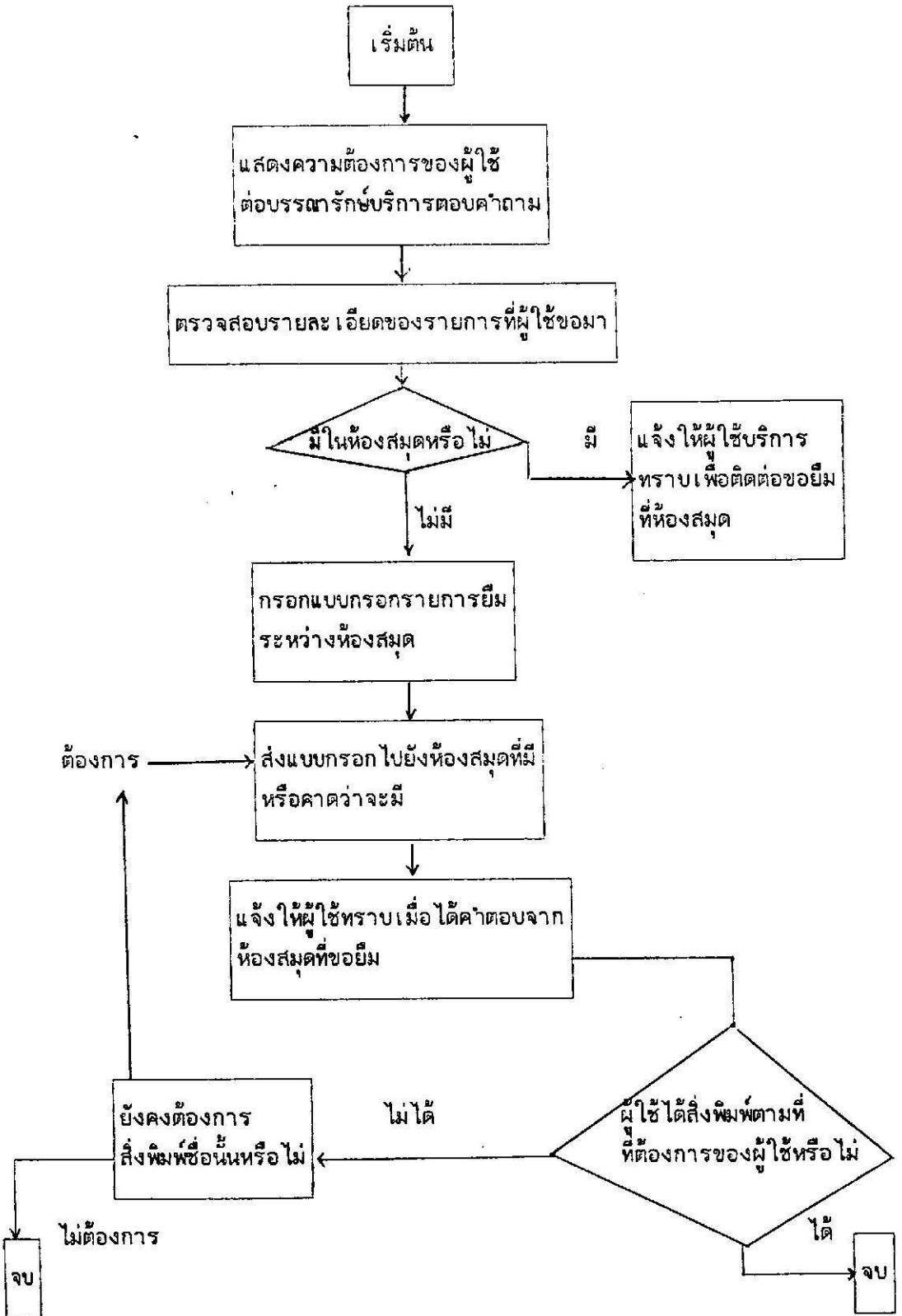
12.1 สิ่งพิมพ์ที่ขอยืม/ให้ยืม แยกตามประเภทของสิ่งพิมพ์หนังสือ

ภาษาไทยและภาษาอังกฤษ

12.2 สิ่งพิมพ์ที่ขอกู้สำเนาเอกสาร/ให้กู้สำเนาเอกสาร แยกตาม

ประเภทของสิ่งพิมพ์ มีหนังสือภาษาไทย ภาษาอังกฤษ วารสาร และอื่น ๆ

แผนภูมิแสดงขั้นตอนการปฏิบัติการยืมระหว่างห้องสมุดที่สำคัญดังนี้



6. ผลการวิจัย

ตาราง 1 ร้อยละของปีที่ ที่ฝ่ายหอสมุดฯ ดำเนินการส่งแบบกรอกรายการยืมระหว่าง  
ห้องสมุด จำแนกตามสถานภาพของผู้ใช้บริการ

ปีดำเนินการ	สถานภาพของผู้ใช้	นักศึกษา		อาจารย์	ข้าราชการ	บุคคล ภายนอก	ห้องสมุด รวม	รวม
		ต่ำกว่า ป.ตรี	ป.ตรี ป.โท					
2530	-	-	7.52 (30)	3.51 (14)	-	-	2.76 (11)	13.78 (55)
2531	-	4.51 (18)	3.01 (12)	6.02 (24)	-	-	-	13.54 (54)
2532	0.50 (2)	2.01 (8)	0.50 (2)	6.52 (26)	-	-	4.26 (17)	13.78 (55)
2533	0.25 (1)	1.50 (6)	2.51 (10)	10.03 (40)	-	-	1.25 (5)	15.54 (62)
2534	0.75 (3)	2.56 (9)	10.53 (42)	20.80 (83)	2.26 (9)	0.50 (2)	6.27 (25)	43.36 (173)
รวม	1.50 (6)	10.27 (41)	24.06 (96)	46.87 (187)	2.26 (9)	0.50 (2)	14.54 (58)	100.00 (399)

ปีที่ฝ่ายหอสมุดฯ ดำเนินการส่งแบบกรอกรายการยืมระหว่างห้องสมุดมากที่สุด  
คือ ปี พ.ศ. 2534 รองลงมาคือ ปี พ.ศ. 2533 ซึ่งระหว่าง 2 ปี ดังกล่าว มีผู้ใช้บริการ  
เพิ่มขึ้นเกือบ 2 เท่าตัว และกลุ่มที่เป็นผู้ใช้สูงสุดคือ กลุ่มอาจารย์ รองลงมาคือ นักศึกษา  
ปริญญาโท และฝ่ายหอสมุดฯ ตามลำดับ

ตาราง 2 ร้อยละของรายชื้อห้องสมุดที่ใหืม จำแนกตาม ปี พ.ศ. ที่ขอยืม

ชื้อห้องสมุด	ปี พ.ศ.	2530	2531	2532	2533	2534	รวม
<b>ห้องสมุดสังกัดทบวงมหาวิทยาลัย</b>							
<b>จุฬาลงกรณ์มหาวิทยาลัย</b>							
1. หอสมุดกลาง สถาบันวิทยบริการ			1.50	0.75	1.50	10.03	13.78
		-	(6)	(3)	(6)	(40)	(55)
2. ศูนย์เอกสารประเทศไทย สถาบันวิทยบริการ		-	-	-	-	0.25	0.25
		-	-	-	-	(1)	(1)
3. ห้องสมุดคณะครุศาสตร์		1.25			0.25	1.76	3.26
		(5)	-	-	(1)	(7)	(13)
4. ห้องสมุดคณะแพทยศาสตร์		-	-	-	-	0.50	0.50
		-	-	-	-	(2)	(2)
5. ห้องสมุดคณะวิทยาศาสตร์		-	-	-	-	0.50	0.50
		-	-	-	-	(2)	(2)
6. ห้องสมุดคณะอักษรศาสตร์		-	1.25			1.50	2.76
		-	(5)	-	-	(6)	(11)
7. ห้องสมุดสถาบันประชากรศาสตร์		-	-	-	0.25		0.25
		-	-	-	(1)	-	(1)
8. ห้องสมุดสถาบันภาษา		-	-	-	0.50		0.50
		-	-	-	(2)	-	(2)
<b>มหาวิทยาลัยเกษตรศาสตร์</b>							
9. สำนักหอสมุด		0.25	2.26	0.75	1.25	3.01	7.52
		(1)	(9)	(3)	(5)	(12)	(30)
10. ห้องสมุดวิทยาเขตกำแพงแสน			0.75	0.50			1.25
		-	(3)	(2)	-	-	(5)
11. ห้องสมุดคณะเกษตร		0.25					0.25
		(1)	-	-	-	-	(1)
12. ห้องสมุดคณะเศรษฐศาสตร์และ บริหารธุรกิจ						0.25	0.25
		-	-	-	-	(1)	(1)

ชื่อห้องสมุด	ปี พ.ศ.					รวม
	2530	2531	2532	2533	2534	
13. ห้องสมุดคณะสัตวแพทยศาสตร์					0.25	0.25
	-	-	-	-	(1)	(1)
<u>มหาวิทยาลัยขอนแก่น</u>						
14. สำนักวิทยบริการ			0.25		0.50	0.75
	-	-	(1)	-	(2)	(3)
<u>มหาวิทยาลัยเชียงใหม่</u>						
15. สำนักหอสมุด			0.50	0.50	1.76	2.76
	-	-	(2)	(2)	(7)	(11)
16. ห้องสมุดคณะแพทยศาสตร์			0.50			0.50
	-	-	(2)	-	-	(2)
<u>มหาวิทยาลัยธรรมศาสตร์</u>						
17. สำนักหอสมุด	4.76	1.50	4.01	2.01	5.01	17.29
	(19)	(6)	(16)	(8)	(20)	(69)
18. ห้องสมุดคณะวารสารศาสตร์					0.25	0.25
	-	-	-	-	(1)	(1)
<u>มหาวิทยาลัยมหิดล</u>						
19. สำนักหอสมุด		0.25	0.25		1.25	1.76
	-	(1)	(1)	-	(5)	(7)
20. ห้องสมุดคณะแพทยศาสตร์ โรงพยาบาลรามาธิบดี					0.25	0.25
	-	-	-	-	(1)	(1)
21. ห้องสมุดสตางค์ มงคลสุข	2.26	3.01	0.50			5.77
	(9)	(12)	(2)	-	-	(23)
<u>มหาวิทยาลัยรามคำแหง</u>						
22. สำนักหอสมุดกลาง				1.76	2.26	4.01
	-	-	-	(7)	(9)	(16)



ชื่อห้องสมุด	ปี พ.ศ.						รวม
	2530	2531	2532	2533	2534		
<u>มหาวิทยาลัยศรีนครินทรวิโรฒ</u>							
23. สำนักหอสมุดกลาง มศว. ประสานมิตร	0.75 (3)	0.50 (2)	1.76 (7)	0.50 (2)	6.02 (24)	9.52 (38)	
24. สำนักหอสมุดกลาง มศว. ปทุมวัน	-	-	0.25 (1)	0.25 (1)	-	0.50 (2)	
25. สำนักหอสมุดกลาง มศว. พิษณุโลก/ (สำนักหอสมุดมหาวิทยาลัยนเรศวร)	-	-	-	-	0.25 (1)	0.25 (1)	
26. สำนักวิทยบริการ มศว. มหาสารคาม	-	-	-	-	0.25 (1)	0.25 (1)	
27. สำนักหอสมุดกลาง มศว. สงขลา	-	-	-	0.25 (1)	0.25 (1)	0.50 (2)	
<u>มหาวิทยาลัยศิลปากร</u>							
28. แผนกห้องสมุด มหาวิทยาลัยศิลปากร วิทยาเขตพระราชวังสนามจันทร์	-	-	0.25 (1)	-	1.00 (4)	1.25 (5)	
29. แผนกห้องสมุด มหาวิทยาลัยศิลปากร วิทยาเขตวังท่าพระ	-	-	0.25 (1)	0.25 (1)	0.25 (1)	0.75 (3)	
<u>มหาวิทยาลัยสงขลานครินทร์</u>							
30. ฝ่ายหอสมุดคณบดีหญิงหลง อรรถกวีสุนทร	3.26 (13)	2.01 (8)	2.51 (10)	1.76 (7)	2.76 (11)	12.28 (49)	
31. ฝ่ายหอสมุดวิทยาศาสตร์สุขภาพ	-	-	-	0.25 (1)	0.25 (1)	0.50 (2)	
<u>มหาวิทยาลัยสุโขทัยธรรมมาธิราช</u>							
32. สำนักบรรณสารสนเทศ	-	-	-	1.25 (5)	-	1.25 (5)	

ชื่อห้องสมุด	ปี พ.ศ.					
	2530	2531	2532	2533	2534	รวม
<b>สถาบันบัณฑิตพัฒนบริหารศาสตร์</b>						
33. สำนักบรรณสารการพัฒนา	0.25 (1)	-	-	1.00 (4)	1.25 (5)	2.51 (10)
<b>ห้องสมุดอื่น ๆ ที่ไม่ได้สังกัดทบวงมหาวิทยาลัย</b>						
34. ห้องสมุดสถาบันเทคโนโลยีแห่งเอเชีย	0.75 (3)	-	-	-	1.25 (5)	2.01 (8)
35. กองสนเทศวิद्याศาสตร์และเทคโนโลยี กรมวิद्याศาสตร์บริการ	-	0.50 (2)	0.75 (3)	0.75 (3)	-	2.01 (8)
36. ศูนย์ข้อสนเทศการวิจัย สำนักงานคณะกรรมการวิจัยแห่งชาติ	-	-	-	1.25 (5)	0.50 (2)	1.76 (7)
<b>รวม</b>	<b>13.78</b> <b>(55)</b>	<b>13.54</b> <b>(54)</b>	<b>13.78</b> <b>(55)</b>	<b>15.54</b> <b>(62)</b>	<b>43.36</b> <b>(173)</b>	<b>100.00</b> <b>(399)</b>

ห้องสมุดที่ฝ่ายหอสมุดฯ ติดต่อดูด้วยมากที่สุดคือ สำนักหอสมุด มหาวิทยาลัย  
ธรรมศาสตร์ สถาบันวิทยบริการ จุฬาลงกรณ์มหาวิทยาลัย และฝ่ายหอสมุดคณบดีหญิงหลง  
อรรถกระวีสุนทร ซึ่งคิดเป็นร้อยละ 17.29 13.78 และ 12.28 ตามลำดับ

ตาราง 3 ร้อยละของลักษณะสิ่งพิมพ์ ที่มีผู้ใช้ต้องการจำแนกตามสถานภาพของผู้ใช้

ลักษณะสิ่งพิมพ์	สถานภาพของผู้ใช้	นักศึกษา		อาจารย์	ข้าราชการ	บุคคล ภายนอก	ห้องสมุด	รวม
		ต่ำกว่า ป.ตรี	ป.ตรี ป.โท					
หนังสือและรายงานการวิจัย ภาษาไทย	0.75 (3)	3.01 (12)	4.51 (18)	6.27 (25)	0.50 (2)	-	3.51 (14)	18.55 (74)
หนังสือและรายงานการวิจัย ภาษาอังกฤษ	0.75 (3)	3.26 (13)	2.00 (8)	14.04 (56)	0.25 (1)	-	1.00 (4)	21.30 (85)
วิทยานิพนธ์	-	0.75 (3)	7.77 (31)	9.27 (37)	0.25 (1)	0.25 (1)	3.01 (12)	21.30 (85)
วารสารภาษาอังกฤษ	-	2.77 (11)	8.77 (35)	16.79 (67)	1.25 (5)	0.25 (1)	6.52 (26)	36.34 (145)
วารสารภาษาไทย	-	0.50 (2)	1.00 (4)	0.50 (2)	-	-	0.50 (2)	2.51 (10)
รวม	1.50 (6)	10.27 (41)	24.06 (96)	46.87 (187)	2.26 (9)	0.50 (2)	14.54 (58)	100.00 (399)

อาจารย์เป็นกลุ่มผู้ใช้มากที่สุดร้อยละ 46.87 สิ่งพิมพ์ที่ได้รับความนิยมต้องการมากที่สุด วารสารภาษาอังกฤษ ร้อยละ 36.34 และอาจารย์เป็นกลุ่มที่ใช้วารสารภาษาอังกฤษมากที่สุดเช่นกันคือ ร้อยละ 16.79

ตาราง 4 ร้อยละของปีที่ของสิ่งพิมพ์ที่ผู้ใช้ต้องการ จำนวนตามปีที่พิมพ์และประเภทของสิ่งพิมพ์

ปีที่พิมพ์	ประเภทของสิ่งพิมพ์	หนังสือ	วารสาร	วิทยานิพนธ์	รายงานการวิจัย	รวม
- 2499		1.00	1.50			2.51
( - 1956)		(4)	(6)	-	-	(10)
2500 - 2504		0.75	3.26			4.01
(1957 - 1961)		(3)	(13)	-	-	(16)
2505 - 2509		2.26	3.26	0.25	0.25	6.02
(1962 - 1966)		(9)	(13)	(1)	(1)	(24)
2510 - 2514		2.76	6.27			9.02
(1967 - 1971)		(11)	(25)	-	-	(36)
2515 - 2519		4.01	5.76	2.26		12.03
(1972 - 1976)		(16)	(23)	(9)	-	(48)
2520 - 2524		7.27	9.27	1.50	1.30	19.29
(1977 - 1981)		(29)	(37)	(6)	(5)	(77)
2525 - 2529		5.51	5.01	7.27	2.01	19.80
(1982 - 1986)		(22)	(20)	(29)	(8)	(79)
2530 - 2534		2.76	4.51	9.02	0.25	16.54
(1987 - 1991)		(11)	(18)	(36)	(1)	(66)

ประเภทของสิ่งพิมพ์ ปีพิมพ์	หนังสือ	วารสาร	วิทยานิพนธ์	รายงานการวิจัย	รวม
ไม่ปรากฏปีพิมพ์	4.76 (19)	-	-	1.30 (5)	6.02 (24)
ไม่ปรากฏปีพิมพ์และ ไม่ได้รับเอกสาร	3.76 (15)	-	1.00 (4)	-	4.76 (19)
รวม	34.84 (139)	38.85 (155)	21.30 (85)	5.01 (20)	100.00 (399)

ปีที่ของสิ่งพิมพ์ที่ผู้ต้องการส่วนใหญ่อยู่ในระหว่างปี 2525 - 2529

(1982 - 1986) 2520 - 2524 (1977 - 1981) และ 2530 - 2534 (1987 - 1991) ซึ่งคิดเป็นอัตราส่วนร้อยละ 19.80 19.29 และ 16.54 ตามลำดับ และสิ่งพิมพ์ที่ผู้ต้องการมากที่สุดคือ วารสาร ร้อยละ 38.85 หนังสือ ร้อยละ 34.84 และวิทยานิพนธ์ ร้อยละ 21.30 ตามลำดับ

ตาราง 5 ร้อยละ ของปีที่พิมพ์ของหนังสือ ที่ผู้ใช้ต้องการ จำแนกตามสถานภาพของผู้ใช้บริการ

ปีที่พิมพ์	สถานภาพของผู้ใช้	นักศึกษา		อาจารย์	ข้าราชการ	บุคคล ภายนอก	ห้อง สมุด	รวม
		ต่ำกว่า ป.ตรี	ป.โท ป.ตรี					
- 2499		1.43		1.43				2.88
( - 1956)	-	(2)	-	(2)	-	-	-	(4)
2500 - 2504		1.43			0.72			2.16
(1957 - 1961)	-	(2)	-	-	(2)	-	-	(3)
2505 - 2509		0.72	0.72	4.31	0.72			6.47
(1962 - 1966)	-	(1)	(1)	(6)	(1)	-	-	(9)
2510 - 2514		2.16		5.76				7.91
(1967 - 1971)	-	(3)	-	(8)	-	-	-	(11)
2515 - 2519			0.72	10.07			0.72	11.51
(1972 - 1976)	-	-	(1)	(14)	-	-	(1)	(16)
2520 - 2524	1.43	2.16	2.88	12.23	0.72		1.43	20.87
(1977 - 1981)	(2)	(3)	(4)	(17)	(1)	-	(2)	(29)
2525 - 2529		3.60	3.60	7.19			1.43	15.83
(1982 - 1986)	-	(5)	(5)	(10)	-	-	(2)	(22)

ปีพิมพ์	สถานภาพของผู้ใช้	นักศึกษา			อาจารย์	ข้าราชการ	บุคคล ภายนอก	ห้อง สมุด	รวม
		ต่ำกว่า ป.ตรี	ป.ตรี	ป.โท					
2530 - 2534 (1987 - 1991)		1.43 (2)	0.72 (1)	2.16 (3)	3.60 (5)	-	-	-	7.91 (11)
ไม่ปรากฏปีพิมพ์		-	1.43 (2)	2.88 (4)	1.43 (2)	-	-	7.91 (11)	13.67 (19)
ไม่ปรากฏปีพิมพ์และ ไม่ได้รับเอกสาร		1.43 (2)	1.43 (2)	3.60 (5)	4.31 (6)	-	-	-	10.79 (15)
รวม		4.31 (6)	15.11 (21)	16.55 (23)	50.36 (70)	2.16 (3)	-	11.51 (16)	100.00 (139)

หนังสือที่สมผู้ต้องการใช้มากที่สุดคือ หนังสือที่ตีพิมพ์ระหว่างปี 2520 - 2524  
(1977 - 1981) 2525 - 2529 (1982 - 1986) และเป็นหนังสือที่ไม่ปรากฏปีพิมพ์  
ซึ่งคิดเป็นร้อยละ 20.87 15.83 13.67 ตามลำดับ

ตาราง 6 ร้อยละปีพิมพ์ของวารสาร ที่ผู้ใช้ต้องการจำแนกตามสถานภาพของผู้ใช้บริการ

ปีพิมพ์	สถานภาพของผู้ใช้	นักศึกษา		อาจารย์	ข้าราชการ	บุคคล ภายนอก	ห้อง สมุด	รวม
		ต่ำกว่า ป.ตรี	ป.โท ป.ตรี					
- 2499		1.94		1.94				3.87
( - 1956)	-	(3)	-	(3)	-	-	-	(6)
2500 - 2504		3.23	0.65	3.87	0.65			8.39
(1957 - 1961)	-	(5)	(1)	(6)	(1)	-	-	(13)
2505 - 2509		1.29	3.23	2.58	0.65		0.65	8.39
(1962 - 1966)	-	(2)	(5)	(4)	(1)	-	(1)	(13)
2510 - 2514			12.26	1.94	0.65		1.29	16.13
(1967 - 1971)	-	-	(19)	(3)	(1)	-	(2)	(25)
2515 - 2519			2.58	9.68	0.65		1.94	14.84
(1972 - 1976)	-	-	(4)	(15)	(1)	-	(3)	(23)
2520 - 2524		1.29	3.87	11.61	0.65		6.45	23.87
(1977 - 1981)	-	(2)	(6)	(18)	(1)	-	(10)	(37)
2525 - 2529		0.65	1.94	3.87			6.45	12.90
(1982 - 1986)	-	(1)	(3)	(6)	-	-	(10)	(20)
2530 - 2534			0.65	9.03		0.65	1.29	11.61
(1987 - 1991)	-	-	(1)	(14)	-	(1)	(2)	(18)
รวม		8.39	25.16	44.51	3.23	0.65	18.06	100.00
	-	(13)	(39)	(69)	(5)	(1)	(28)	(155)



วารสารที่ผู้ใช้งานการใ้มากที่สุด คือวารสารที่ตีพิมพ์ ระหว่างปี 2520 - 2524 (1977 - 1981) 2510 - 2514 (1967 - 1971) และ 2515 - 2519 (1972 - 1976) ซึ่งคิดเป็นร้อยละ 23.87 16.13 และ 14.84 ตามลำดับ

ตาราง 7 ร้อยละของบัณฑิตของวิทยาลัยพยาบาลที่ผู้ให้บริการ จำแนกตามสถานภาพของผู้ใช้บริการ

ปีพิมพ์	สถานภาพของผู้ใช้	นักศึกษา		อาจารย์	ข้าราชการ	บุคคล ภายนอก	ห้อง สมุด	รวม
		ต่ำกว่า ป.ตรี	ป.ตรี ป.โท					
- 2499								
( - 1956)	-	-	-	-	-	-	-	-
2500 - 2504								
(1957 - 1961)	-	-	-	-	-	-	-	-
2505 - 2509							1.18	1.18
(1962 - 1966)	-	-	-	-	-	-	(1)	(1)
2510 - 2514								
(1967 - 1971)	-	-	-	-	-	-	-	-
2515 - 2519			1.18	4.71	1.18	1.18	2.35	10.59
(1972 - 1976)	-	-	(1)	(4)	(1)	(1)	(2)	(9)
2520 - 2524			4.71	1.18			1.18	7.06
(1977 - 1981)	-	-	(4)	(1)	-	-	(1)	(6)
2525 - 2529			20.00	9.41			4.71	34.11
(1982 - 1986)	-	-	(17)	(8)	-	-	(4)	(29)
2530 - 2534		2.35	8.24	27.06			4.71	42.35
(1987 - 1991)	-	(2)	(7)	(23)	-	-	(4)	(36)

ปีที่ยื่น ปีที่พิมพ์	สถานภาพของผู้ใช้	นักศึกษา		อาจารย์	ข้าราชการ	บุคคล ภายนอก	ห้อง สมุด	รวม
		ต่ำกว่า ป.ตรี	ป.โท ป.ตรี					
ไม่ปรากฏปีที่พิมพ์และ ไม่ได้รับเอกสาร	-	1.18 (1)	2.35 (2)	1.18 (1)	-	-	-	4.71 (4)
รวม	-	3.53 (3)	36.47 (31)	43.53 (37)	1.18 (1)	1.18 (1)	14.11 (12)	100.00 (85)

วิทยานิพนธ์ที่มีผู้ต้องการใช้มากที่สุด คือวิทยานิพนธ์ที่พิมพ์ระหว่างปี 2530 - 2534 (1987 - 1991) 2525 - 2529 (1982 - 1986) และ 2515 - 2519 (1972 - 1976) ซึ่งคิดเป็นอัตราส่วนร้อยละ 42.35 34.11 และ 10.59 ตามลำดับ

ตาราง 8 ร้อยละของปีที่พิมพ์ของรายงานการวิจัย ที่ผู้ใช้ต้องการ จำแนกตามสถานภาพ  
ของผู้ใช้บริการ

ปีที่พิมพ์	สถานภาพของผู้ใช้	นักศึกษา			อาจารย์	ข้าราชการ	บุคคล ภายนอก	ห้อง สมุด	รวม
		ต่ำกว่า ป.ตรี	ป.ตรี	ป.โท					
- 2499									
( - 1956)	-	-	-	-	-	-	-	-	-
2500 - 2504									
(1957 - 1961)	-	-	-	-	-	-	-	-	-
2505 - 2509		5.00							5.00
(1962 - 1966)	-	(1)	-	-	-	-	-	-	(1)
2510 - 2514									
(1967 - 1971)	-	-	-	-	-	-	-	-	-
2515 - 2519									
(1972 - 1976)	-	-	-	-	-	-	-	-	-
2520 - 2524			10.00	15.00					25.00
(1977 - 1981)	-	-	(2)	(3)	-	-	-	-	(5)
2525 - 2529		10.00		20.00			10.00		40.00
(1982 - 1986)	-	(2)	-	(4)	-	-	(2)		(8)
2530 - 2534				5.00					5.00
(1987 - 1991)	-	-	-	(1)	-	-	-		(1)

ปีพิมพ์	สถานภาพของผู้ใช้	นักศึกษา		อาจารย์	ข้าราชการ	บุคคล ภายนอก	ห้อง สมุด	รวม
		ต่ำกว่า ป.ตรี	ป.โท					
ไม่ปรากฏปีพิมพ์		5.00	5.00	15.00				25.00
		- (1)	(1)	(3)	-	-	-	(5)
	รวม	20.00	15.00	55.00			10.00	100.00
		- (4)	(3)	(11)	-	-	(2)	(20)

รายงานการวิจัยที่มีผู้ใช้งานมากที่สุดคือ รายงานการวิจัยที่พิมพ์ระหว่างปี 2525 - 2529 (1982 - 1980) 2520 - 2524 (1977 - 1981) คิดเป็นร้อยละ 40.00 และ 25.00 ตามลำดับ

ตาราง 9 ร้อยละของสาขาวิชาที่ผู้ใช้งานต้องการจำแนกตามลักษณะของสิ่งพิมพ์

สาขาวิชา	ประเภทของสิ่งพิมพ์ หนังสือและรายงาน		วิทยานิพนธ์	รวม
	การวิจัยภาษาไทย	การวิจัยภาษาอังกฤษ		
ทั่วไป	0.41 (1)	0.41 (1)	-	0.82 (2)
คอมพิวเตอร์	0.82 (2)	2.05 (5)	0.41 (1)	3.28 (8)
บรรณารักษศาสตร์	4.10 (10)	4.92 (12)	7.79 (19)	16.80 (41)
ปรัชญา	-	0.82 (2)	-	0.82 (2)
จิตวิทยา	-	1.23 (3)	0.41 (1)	1.64 (4)
ศาสนา	-	2.05 (5)	-	2.05 (5)
สังคมศาสตร์	0.82 (2)	-	-	0.82 (2)
สังคมวิทยา	1.23 (3)	3.69 (9)	1.23 (3)	6.15 (15)
รัฐศาสตร์	1.23 (3)	-	1.64 (4)	2.86 (7)
สังคมสงเคราะห์	1.64 (4)	-	0.41 (1)	2.05 (5)
การศึกษา	4.51 (11)	0.41 (1)	16.80 (41)	21.72 (53)
ภาษาไทย	-	-	0.41 (1)	0.41 (1)

สาขาวิชา	ประเภทของสิ่งพิมพ์ หนังสือและรายงาน		วิทยานิพนธ์	รวม
	การวิจัยภาษาไทย	การวิจัยภาษาอังกฤษ		
ภาษาอังกฤษ		1.64		1.64
	-	(4)	-	(4)
เกษตรศาสตร์	2.46	3.69	0.82	6.97
	(6)	(9)	(2)	(17)
คณิตศาสตร์		3.28		3.28
	-	(8)	-	(8)
ธรณีวิทยา	0.41			0.41
	(1)	-	-	(1)
แพทยศาสตร์	2.05		1.64	3.69
	(5)	-	(4)	(9)
คหกรรมศาสตร์	2.05		1.23	3.28
	(5)	-	(3)	(8)
เคมี		0.82		0.82
	-	(2)	-	(2)
ชีววิทยา		3.69		3.69
	-	(9)	-	(29)
อุตสาหกรรมเคมี	4.51	3.69		8.20
	(11)	(9)	-	(20)
การจัดการธุรกิจ	0.82	2.05		2.86
	(2)	(5)	-	(7)
จิตรกรรม ประติมากรรม	0.41	0.41		0.82
	(1)	(1)	-	(2)
วรรณคดีไทย	0.41		0.82	1.23
	(1)	-	(2)	(3)
ภูมิศาสตร์			0.41	0.41
	-	-	(1)	(1)
ประวัติศาสตร์	2.46		0.82	3.28
	(6)	-	(2)	(8)
รวม	30.32	34.84	34.84	100.00
	(74)	(85)	(85)	(244)

ประเภทของสิ่งพิมพ์ที่ผู้ใช้ต้องการมากที่สุดในอัตราส่วนที่เท่ากันคือ หนังสือและ  
รายงานการวิจัยภาษาอังกฤษ และวิทยานิพนธ์ คือ ร้อยละ 34.84 ซึ่งในจำนวนนี้ สาขาวิชา  
และประเภทของสิ่งพิมพ์คือ วิทยานิพนธ์ในสาขาวิชา การศึกษา ร้อยละ 16.80  
บรรณารักษศาสตร์ร้อยละ 7.79 หนังสือและรายงานการวิจัยภาษาอังกฤษ ในสาขาบรรณารักษศาสตร์  
ร้อยละ 4.92 รองลงมาคือ หนังสือและรายงานการวิจัยภาษาไทย ในสาขาวิชาการศึกษา และ  
อุตสาหกรรมเคมี ในอัตราส่วนที่เท่ากันคือ ร้อยละ 4.51



ตาราง 10 ร้อยละของหนังสือและรายงานการวิจัยภาษาอังกฤษที่ผู้ใช้องการใช้ จำแนกตามสาขาวิชา ของสิ่งพิมพ์ และสถานภาพของผู้ใช้

สาขาวิชา	สถานภาพของผู้ใช้		นักศึกษา		อาจารย์	ข้าราชการ	บุคคล ภายนอก	ห้องสมุด	รวม
	ต่ำกว่า ป.ตรี	ป.ตรี	ป.ตรี	ป.โท					
ทั่วไป								1.18	1.18
คอมพิวเตอร์	-	-	-	-	-	-	-	(1)	(1)
บรรณารักษศาสตร์	-	-	-	(5)	-	-	-	-	(5)
ปรัชญา	-	-	(2)	8.24	-	-	-	3.53	14.11
จิตวิทยา	-	-	(2)	(7)	-	-	-	(3)	(12)
ศาสนา	-	-	(2)	2.35	-	-	-	-	2.35
สังคมวิทยา	-	-	(3)	-	-	-	-	-	(2)
การศึกษาศาสตร์	-	-	(3)	3.53	-	-	-	-	3.53
ภาษาอังกฤษ	-	-	(5)	5.88	-	-	-	-	5.88
คณิตศาสตร์	-	-	(8)	9.41	1.18	-	-	-	10.59
เคมี	-	-	(8)	(8)	(1)	-	-	-	(9)
	-	-	(1)	1.18	-	-	-	-	1.18
	-	-	(4)	(4)	-	-	-	-	(4)
	-	-	(8)	9.41	-	-	-	-	9.41
	-	-	(2)	(8)	-	-	-	-	(8)
	-	-	(2)	2.35	-	-	-	-	2.35
	-	-	(2)	(2)	-	-	-	-	(2)

สาขาวิชา	สถานภาพของผู้ใช้		นักศึกษา		อาจารย์	ข้าราชการ	บุคคล ภายนอก	ห้องสมุด	รวม
	ต่ำกว่า	ป.ตรี	ป.โท	ป.ตรี					
ชีววิทยา					10.59				10.59
	-	-	-		(9)	-	-	-	(9)
เกษตรศาสตร์		3.53			7.06				10.59
	-	(3)	-		(6)	-	-	-	(9)
การจัดการธุรกิจ			3.53		2.35				5.88
	-	-	(3)	(2)		-	-	-	(5)
อุตสาหกรรมเคมี	3.53	5.88			1.18				10.59
	(3)	(5)	-	(1)		-	-	-	(9)
จิตรกรรม ประติมากรรม					1.18				1.18
	-	-	-	(1)		-	-	-	(1)
รวม	3.53	15.29	9.41	65.88	1.18		4.71		100.00
	(3)	(13)	(8)	(56)	(1)	-	(4)		(85)

อาจารย์เป็นกลุ่มผู้ใช้ที่ต้องการใช้หนังสือและรายงานการวิจัยภาษาอังกฤษมากที่สุด คิดเป็นร้อยละ 65.88 รองลงมาคือนักศึกษาปริญญาตรี ร้อยละ 15.29 สาขาวิชาที่มีผู้ต้องการใช้มากที่สุดคือ บรรณารักษศาสตร์ร้อยละ 14.11 รองลงมาคือสังคมวิทยา ชีววิทยา เกษตรศาสตร์ และอุตสาหกรรมเคมี ในอัตราส่วนที่เท่ากันคือ ร้อยละ 10.59

ตาราง 11 ร้อยละของวิทยานิพนธ์ที่ผู้ใช้ต้องการจำแนกตามสาขาวิชาและสถานภาพของผู้ใช้บริการ

สาขาวิชา	สถานภาพของผู้ใช้		นักศึกษา					รวม
	ต่ำกว่า ป.ตรี	ป.ตรี	ป.โท	อาจารย์	ข้าราชการ	บุคคล ภายนอก	ห้องสมุด	
คอมพิวเตอร์				1.18				1.18
	-	-	-	(1)	-	-	-	(1)
บรรณารักษศาสตร์				22.35				22.35
	-	-	-	(19)	-	-	-	(19)
จิตวิทยา			1.18					1.18
	-	-	(1)	-	-	-	-	(1)
รัฐศาสตร์				2.35		1.18	1.18	4.70
	-	-	-	(2)	-	(1)	(1)	(4)
สังคมสงเคราะห์							1.18	1.18
	-	-	-	-	-	-	(1)	(1)
สังคมวิทยา				2.35			1.18	3.53
	-	-	-	(2)	-	-	(1)	(3)
การศึกษา			29.41	11.76			7.06	48.24
	-	-	(25)	(10)	-	-	(6)	(41)
ภาษาไทย							1.18	1.18
	-	-	-	-	-	-	(1)	(1)
แพทยศาสตร์			3.53	1.18				4.70
	-	-	(3)	(1)	-	-	-	(4)
เกษตรศาสตร์			2.35					2.35
	-	-	(2)	-	-	-	-	(2)
คหกรรมศาสตร์			3.53					3.53
	-	(3)	-	-	-	-	-	(3)

สาขาวิชา	สถานภาพของผู้ใช้	นักศึกษา			อาจารย์	ข้าราชการ	บุคคล ภายนอก	ห้องสมุด	รวม
		ต่ำกว่า ป.ตรี	ป.ตรี	ป.โท					
วรรณคดีไทย				2.35					2.35
	-	-	-	(2)	-	-	-	-	(2)
ภูมิศาสตร์					1.18				1.18
	-	-	-	-	(1)	-	-	-	(1)
ประวัติศาสตร์								2.35	2.35
	-	-	-	-	-	-	-	(2)	(2)
รวม		3.53	36.47	43.53	1.18	1.18	14.11	100.00	
	-	(3)	(31)	(37)	(1)	(1)	(12)	(85)	

กลุ่มผู้ใช้ที่ต้องการใช้วิทยานิพนธ์มากที่สุดคือ อาจารย์ ร้อยละ 43.53 รองลงมาคือนักศึกษาปริญญาโท ร้อยละ 36.47 สาขาวิชาที่มีผู้ต้องการใช้มากที่สุดคือ สาขาวิชาการศึกษา ร้อยละ 48.24 รองลงมาคือบรรณารักษศาสตร์ ร้อยละ 22.35

ตาราง 12 ร้อยละของหนังสือและรายงานการวิจัยภาษาไทยที่ผู้ใช้ต้องการใช้ จำแนกตามสาขาวิชา และสถานภาพของผู้ใช้

สาขาวิชา	สถานภาพของผู้ใช้		นักศึกษา		อาจารย์	ข้าราชการ	บุคคล ภายนอก	ห้องสมุด	รวม
	ต่ำกว่า ป.ตรี	ป.ตรี	ป.โท	ป.โท					
ทั่วไป						1.35			1.35
	-	-	-	-	-	(1)	-	-	(1)
คอมพิวเตอร์			2.70						2.70
	-	-	(2)	-	-	-	-	-	(2)
บรรณารักษศาสตร์			2.70	8.11			2.70		13.51
	-	-	(2)	(6)	-	-	(2)		(10)
สังคมศาสตร์				2.70					2.70
	-	-	-	(2)	-	-	-	-	(2)
รัฐศาสตร์					4.05				4.05
	-	-	-	(3)	-	-	-	-	(3)
สังคมสงเคราะห์		5.41							5.41
	-	(4)	-	-	-	-	-	-	(4)
สังคมวิทยา		1.35	1.35			1.35			4.05
	-	(1)	(1)	-	(1)	-	-	-	(3)
การศึกษา			4.05	9.46			1.35		14.87
	-	-	(3)	(7)	-	-	(1)		(11)
ธรณีวิทยา				1.35					1.35
	-	-	-	(1)	-	-	-	-	(1)
แพทยศาสตร์		1.35	5.41						6.76
	-	(1)	(4)	-	-	-	-	-	(5)
เกษตรศาสตร์	1.35	5.41		1.35					8.11
	(1)	(4)	-	(1)	-	-	-	-	(6)
คหกรรมศาสตร์			6.76						6.76
	-	-	(5)	-	-	-	-	-	(5)

สาขาวิชา	สถานภาพของผู้ใช้	นักศึกษา		อาจารย์	ข้าราชการ	บุคคล ภายนอก	ห้องสมุด	รวม
		ต่ำกว่า ป.ตรี	ป.ตรี ป.โท					
การจัดการธุรกิจ	2.70							2.70
	(2)	-	-	-	-	-	-	(2)
อุตสาหกรรมเคมี							14.87	14.87
	-	-	-	-	-	-	(11)	(11)
จิตรกรรม ประติมากรรม		1.35						1.35
	-	(1)	-	-	-	-	-	(1)
วรรณคดีไทย			1.35					1.35
	-	-	(1)	-	-	-	-	(1)
ประวัติศาสตร์		1.35		6.76				8.11
	-	(1)	-	(5)	-	-	-	(6)
รวม	4.05	16.22	24.33	33.78	2.70		18.92	100.00
	(3)	(12)	(18)	(25)	(2)	-	(14)	(74)

อาจารย์เป็นกลุ่มผู้ใช้ที่ใช้หนังสือและรายงานการวิจัยภาษาไทยมากที่สุด คิดเป็นร้อยละ 33.78 รองลงมาคือ นักศึกษาปริญญาโท ร้อยละ 24.33 สาขาวิชาที่มีผู้ต้องการใช้มากที่สุดคือ อุตสาหกรรมเคมีและการศึกษา ร้อยละ 14.87 รองลงมาคือ บรรณารักษศาสตร์ ร้อยละ 13.51

ตาราง 13 ร้อยละของวารสารภาษาอังกฤษ ที่มีผู้ต้องการใช้แยกตามรายชื่อวารสารและสถานภาพของผู้ใช้

สถานภาพของผู้ใช้ รายชื่อวารสาร	นักศึกษา							
	ต่ำกว่า ป.ตรี			ป.ตรี		ป.โท		
	อาจารย์	ข้าราชการ	บุคคล	ห้องสมุด	รวม	ภายนอก		

A. HUMANITIES AND SOCIAL SCIENCES

1. American Educational Research Journal	-	-	(1)	-	-	-	-	0.69	(1)
2. Asia Research Bulletin	-	-	-	-	-	-	-	0.69	0.69 (1) (1)
3. Asian Affairs	-	-	-	-	-	-	-	0.69	0.69 (1) (1)
4. Asian Affairs : an American Review	-	-	-	(3)	-	-	-	2.07	2.07 (3) (3)
5. Asian Review	-	-	-	(4)	-	-	-	2.76	2.76 (4) (4)
6. Asian Survey	-	-	-	-	-	-	-	0.69	0.69 (1) (1)
7. Book Review Digest	-	-	-	(1)	-	-	-	0.69	0.69 (1) (1)
8. Child Development	-	-	(1)	-	-	-	-	0.69	0.69 (1) (1)
9. College and Research Libraries	-	-	-	(4)	-	-	-	2.76	2.76 (4) (4)
10. Contemporary Southeast Asia	-	-	-	-	-	-	-	0.69	0.69 (1) (1)
11. Crossroads	-	-	-	-	-	-	-	0.69	0.69 (1) (1)





สถานภาพของผู้ใช้ รายชื่อวารสาร	นักศึกษา			อาจารย์ ต่ำกว่า ป.ตรี	ข้าราชการ ป.โท	บุคคล ภายนอก	ห้องสมุด	รวม
22. Journal of the Siam Society	-	-	-	1.38 (2)	2.76 (4)	-	-	4.13 (6)
23. Language Learning : a Journal of Applied Linguistics	-	-	-	0.69 (1)	-	-	-	0.69 (1)
24. NEA. Journal	-	-	0.69 (1)	-	-	-	-	0.69 (1)
25. Pacific Affairs	-	-	-	-	-	-	0.69 (1)	0.69 (1)
26. Psychology in the Schools	-	-	0.69 (1)	-	-	-	-	0.69 (1)
27. Publishers Weekly	-	-	-	4.82 (7)	-	-	-	4.82 (7)
28. Quarterly Journal of Experimental Psychology	-	-	1.38 (2)	-	-	-	-	1.38 (2)
29. R.Q.	-	-	-	3.45 (5)	-	-	8.97 (13)	12.41 (18)
30. Reading Research Quarterly	-	-	2.07 (3)	-	-	-	-	2.07 (3)
31. Review of Educational Research	-	-	0.69 (1)	-	-	-	-	0.69 (1)
32. Sociological Methods and Research	-	-	-	0.69 (1)	-	-	-	0.69 (1)
33. TESOL Quarterly	-	-	-	0.69 (1)	-	-	1.38 (2)	2.07 (3)

สถานภาพของผู้ใช้ รายชื่อวารสาร	นักศึกษา							รวม
	ต่ำกว่า ป.ตรี		ป.ตรี		อาจารย์	ข้าราชการ	บุคคล ห้างสมุด ภายนอก	
34. Tonan Ajia Kenkyu (Southeast Asian Studies)	-	-	-	-	-	-	0.69 (1)	0.69 (1)
35. Transport and Communication	-	-	-	-	-	0.69 (1)	-	0.69 (1)
รวม A.	-	-	24.14 (35)	21.38 (31)	3.45 (5)	0.69 (1)	17.93 (26)	67.59 (98)

สถานภาพของผู้ใช้ รายชื่อวารสาร	นักศึกษา			อาจารย์ ชำราชากร บุคคล ห่องสมุด รวม			
	ต่ำกว่า	ป.ตรี	ป.โท	ป.ตรี	ภายนอก		

B. SCIENCE AND TECHNOLOGY

1. Analyst				0.69				0.69
	-	-	-	(1)	-	-	-	(1)
2. Ann. Biol.				0.69				0.69
	-	-	-	(1)	-	-	-	(1)
3. Appl. Ent. Zool.				0.69				0.69
	-	-	-	(1)	-	-	-	(1)
4. Appl. Microbiol.		0.69						0.69
	-	(1)	-	-	-	-	-	(1)
5. Aquaculture				0.69				0.69
	-	-	-	(1)	-	-	-	(1)
6. Atomic Absorption Newsletter				0.69				0.69
	-	-	-	(1)	-	-	-	(1)
7. Biologia				2.76				2.76
	-	-	-	(4)	-	-	-	(4)
8. Ind. Eng. Chem.		0.69						0.69
	-	(1)	-	-	-	-	-	(1)
9. J. of Agricultural and food Chemistry		1.38						1.38
	-	(2)	-	-	-	-	-	(2)
10. J.Am. Chem. Soc.				0.69				0.69
	-	-	-	(1)	-	-	-	(1)
11. J. appl. Bact.		0.69						0.69
	-	(1)	-	-	-	-	-	(1)
12. J. Appl. Polym. Sci.				0.69				0.69
	-	-	-	(1)	-	-	-	(1)

สถานภาพของผู้ใช้ รายชื่อวารสาร	นักศึกษา			อาจารย์	ข้าราชการ	บุคคล ภายนอก	ห้องสมุด	รวม
	ต่ำกว่า ป.ตรี	ป.ตรี	ป.โท					
13. J. of Polymer Science	-	-	-	0.69 (1)	-	-	-	0.69 (1)
14. J. Polym. Sci., Polym. Phys. Edn	-	0.69 (1)	-	-	-	-	-	0.69 (1)
15. J. Rubb. Res. Inst. Malaya	-	2.07 (3)	-	-	-	-	-	2.07 (3)
16. Malayan Agricultural Journal	-	-	-	2.07 (3)	-	-	-	2.07 (3)
17. Malayan Nature Journal	-	-	-	0.69 (1)	-	-	-	0.69 (1)
18. Marine Chemistry	-	-	-	1.38 (2)	-	-	-	1.38 (2)
19. Mar. Pollut. Bull.	-	-	-	0.69 (1)	-	-	-	0.69 (1)
20. NR Technology	-	-	-	0.69 (1)	-	-	-	0.69 (1)
21. Phytochemistry	-	-	-	1.38 (2)	-	-	-	1.38 (2)
22. Quart. J. Rubb. Res. Inst. Malaya	-	0.69 (1)	-	-	-	-	-	0.69 (1)
23. The Rice Journal	-	-	-	0.69 (1)	-	-	-	0.69 (1)
24. Rubber Chem. Technol.	-	-	-	2.07 (3)	-	-	-	2.07 (3)
25. Sci. Am.	-	-	-	0.69 (1)	-	-	-	0.69 (1)
26. Solid State Electron	-	-	-	0.69 (1)	-	-	-	0.69 (1)

สถานภาพของผู้ใช้ รายชื่อวารสาร	นักศึกษา			อาจารย์	ข้าราชการ	บุคคล ภายนอก	ห้องสมุด	รวม
	ต่ำกว่า ป.ตรี	ป.ตรี	ป.โท					
27. Steroids				3.44				3.44
	-	-	-	(5)	-	-	-	(5)
28. Tetrahedron		0.69		0.69				1.38
	-	(1)	-	(1)	-	-	-	(2)
29. Trop. Agriculture				1.38				1.38
	-	-	-	(2)	-	-	-	(2)
รวม B.		7.58		24.83				32.41
	-	(11)	-	(36)	-	-	-	(47)
รวม A+B		7.58	24.14	46.21	3.45	0.69	17.93	100.00
		(11)	(35)	(67)	(5)	(1)	(26)	(145)

อาจารย์ เป็นกลุ่มที่ต้องการใช้วารสารภาษาอังกฤษมากที่สุด คิดเป็นร้อยละ 46.21 รองลงมาคือ นักศึกษาปริญญาโท ร้อยละ 24.14 วารสารที่มีผู้ต้องการใช้มากที่สุด คือ Journal of Experimental Psychology และ R.Q. ในอัตราส่วนที่เท่ากันคือ ร้อยละ 12.41 และเมื่อเปรียบเทียบวารสารที่มีผู้ต้องการใช้พบว่าวารสารในกลุ่มมนุษยศาสตร์ และสังคมศาสตร์ มีความต้องการมากกว่ากลุ่มวิทยาศาสตร์และเทคโนโลยีคือ ร้อยละ 67.59 และ ร้อยละ 32.41 ตามลำดับ

ตาราง 14 ร้อยละของวารสารภาษาไทยที่มีผู้ต้องการใช้น้อยตามรายชื่อวารสารและสถานภาพของผู้ใช้

สถานภาพของผู้ใช้ รายชื่อวารสาร	นักศึกษา		อาจารย์ ข้าราชการ บุคคล ห้างสมุด รวม				
	ต่ำกว่า	ป.ตรี	ป.โท	ป.ตรี	ภายนอก		
<b>A. มนุษยศาสตร์และสังคมศาสตร์</b>							
1. แม่บ้าน				10.00			10.00
	-	-		(1)	-	-	(1)
2. วารสารการวัดผล การศึกษา		10.00					10.00
	-	-	(1)	-	-	-	(1)
3. วารสารการศึกษา แห่งชาติ		20.00					20.00
	-	-	(2)	-	-	-	(2)
4. วารสารครุศาสตร์		10.00					10.00
	-	-	(1)	-	-	-	(1)
5. วารสารแรงงาน สัมพันธ์						10.00	10.00
	-	-	-	-	-	-	(1) (1)
รวม A.		40.00	10.00			10.00	60.00
	-	-	(4)	(1)	-	-	(1) (6)
<b>B. วิทยาศาสตร์และเทคโนโลยี</b>							
1. พืชศาสตร์สารสิน				10.00			10.00
	-	-	-	(1)	-	-	(1)
2. วารสารชัยพฤกษ์ วิทยาศาสตร์		10.00					10.00
	-	(1)	-	-	-	-	(1)
3. วารสารวิทยาศาสตร์ไทย		10.00					10.00
	-	(1)	-	-	-	-	(1)

สถานภาพของผู้ใช้ รายชื่อวารสาร	นักศึกษา		อาจารย์ ข้าราชการ บุคคล ห้าง-สมุด รวม ภายนอก				
	ต่ำกว่า	ป.ตรี ป.โท ป.ตรี					
4. วารสารสงฆสถานครินทร์						10.00	10.00
	-	-	-	-	-	(1)	-(1)
รวม B.		20.00		10.00		10.00	40.00
	-	(2)	-	(1)	-	(1)	(4)
รวม A+B		20.00	40.00	20.00		20.00	100.00
	-	(2)	(4)	(2)	-	(2)	(10)

นักศึกษาปริญญาโทเป็นกลุ่มผู้ใช้ที่ต้องการใช้วารสารภาษาไทยมากที่สุด คิดเป็นร้อยละ 40.00 วารสารที่มีผู้ต้องการใช้มากที่สุด คือ วารสารการศึกษาแห่งชาติ ร้อยละ 20.00 สาขามนุษยศาสตร์และสังคมศาสตร์ มีผู้ต้องการมากกว่าสาขาวิทยาศาสตร์และเทคโนโลยี คิดเป็นร้อยละ 60.00 และ 40.00 ตามลำดับ

ตาราง 15 ร้อยละของปีที่พิมพ์ ของหนังสือที่จัดพิมพ์โดยหน่วยงานของรัฐบาล ที่ผู้ใช้ต้องการ  
จำแนกตามสถานภาพของผู้ใช้บริการ

ปีที่พิมพ์	สถานภาพของผู้ใช้	นักศึกษา						รวม
		ต่ำกว่า ป.ตรี	ป.ตรี	ป.โท	อาจารย์	ข้าราชการ ภายนอก	บุคคล ห้องสมุด	
- 2499			2.04					2.04
( - 1956)	-	(1)	-	-	-	-	-	(1)
2500 - 2504			2.04					2.04
(1957 - 1961)	-	(1)	-	-	-	-	-	(1)
2505 - 2509			2.04					2.04
(1962 - 1966)	-	(1)	-	-	-	-	-	(1)
2510 - 2514			6.12	2.04				8.16
(1967 - 1971)	-	-	(3)	(1)	-	-	-	(4)
2515 - 2519			10.20	2.04			2.04	14.29
(1972 - 1976)	-	-	(5)	(1)	-	-	(1)	(7)
2520 - 2524			2.04	8.16				10.20
(1977 - 1981)	-	(1)	-	(4)	-	-	-	(5)
2525 - 2529	4.08	2.04	8.16					14.29
(1982 - 1986)	(2)	(1)	(4)	-	-	-	-	(7)
2530 - 2534			2.04	4.08	2.04			8.16
(1987 - 1991)	-	(1)	(2)	(1)	-	-	-	(4)



ปีที่ยื่น ปีที่ยื่น	สถานภาพของผู้ใช้		นักศึกษา		อาจารย์ ข้าราชการ บุคคล ห้างสมุด รวม ภายนอก		
	ต่ำกว่า ป.ตรี	ป.ตรี	ป.โท	ป.ตรี			
ไม่ปรากฏปีที่ยื่น		4.08		2.04			22.45 28.58
	-	(2)	-	(1)	-	-	(11) (14)
ไม่ปรากฏปีที่ยื่น	2.04		8.16				10.20
และ ไม่ได้รับเอกสาร	(1)	-	(4)	-	-	-	(5)
	6.12	16.33	36.73	16.33			24.49 100.00
รวม	(3)	(8)	(18)	(8)	-	-	(12) (49)

หนังสือที่จัดพิมพ์โดยหน่วยงานของรัฐบาล ที่มีผู้ต้องการมากที่สุดเป็นสิ่งพิมพ์ที่ไม่ปรากฏปีที่พิมพ์คิดเป็นร้อยละ 28.58 รองลงมาคือสิ่งพิมพ์ที่พิมพ์ในปี 2515 - 2519 (1972 - 1976) และ 2525 - 2529 (1982 - 1986) ในอัตราส่วนที่เท่ากันคือร้อยละ 14.29

ตาราง 16 ร้อยละของหนังสือที่จัดพิมพ์โดยสำนักพิมพ์ของเอกชนที่ผู้ใช้ต้องการ จำนวนตาม  
สถานภาพของผู้ใช้บริการ

ปีตีพิมพ์	สถานภาพของผู้ใช้	นักศึกษา		อาจารย์	ข้าราชการ	บุคคล ภายนอก	ห้องสมุด	รวม
		ต่ำกว่า ป.ตรี	ป.ตรี ป.โท					
- 2499			1.11	2.22				3.33
( - 1956)	-	(1)	-	(2)	-	-	-	(3)
2500 - 2504			1.11		1.11			2.22
(1957 - 1961)	-	(1)	-	-	(1)	-	-	(2)
2505 - 2509				1.11	6.67	1.11		8.89
(1962 - 1966)	-	-	(1)	(6)	(1)	-	-	(8)
2510 - 2514			3.33	4.45				7.78
(1967 - 1971)	-	(3)	-	(4)	-	-	-	(7)
2515 - 2519				10.00				10.00
(1972 - 1976)	-	-	-	(9)	-	-	-	(9)
2520 - 2524	2.22	2.22		20.00	1.11		1.11	26.67
(1977 - 1981)	(2)	(2)	-	(18)	(1)	-	(1)	(24)
2525 - 2529		2.22	2.22	10.00			2.22	16.67
(1982 - 1986)	-	(2)	(2)	(9)	-	-	(2)	(15)
2530 - 2534		1.11	2.22	4.45				7.78
(1987 - 1991)	-	(1)	(2)	(4)	-	-	-	(7)

ปีที่ยืม	สถานภาพของผู้ใช้	นักศึกษา		อาจารย์	ข้าราชการ	บุคคล ภายนอก	ห้องสมุด	รวม
		ต่ำกว่า ป.ตรี	ป.โท ป.ตรี					
ไม่ปรากฏปีที่พิมพ์		2.22		2.22			1.11	5.55
		- (2)	-	(2)	-	-	(1)	(5)
ไม่ปรากฏปีที่พิมพ์		1.11	1.11	8.89				11.11
และ ไม่ได้รับเอกสาร		(1)	(1)	- (8)	-	-	-	(10)
รวม		3.33 (3)	14.45 (13)	5.55 (5)	68.89 (62)	3.33 (3)	- (4)	100.00 (90)

หนังสือที่จัดพิมพ์โดยสำนักพิมพ์ของเอกชนที่ผู้ต้องการใช้มากที่สุดอยู่ในปี พิมพ์  
 2520 - 2524 (1977 - 1981) ร้อยละ 26.67 รองลงมาคือร้อยละ 16.67 อยู่ในพิมพ์  
 2525 - 2529 (1982 - 1986)

ตาราง 17 ร้อยละของรายชื่อห้องสมุดผู้ให้ยืม จำนวนตามระยะเวลาที่ใช้ก่อนจะได้รับสิ่งพิมพ์

ชื่อห้องสมุด	ระยะเวลา ต่ำกว่า 14 วัน	15-30 วัน	31-45 วัน	46-60 วัน	61 วัน ขึ้นไป	ไม่ได้รับ คำตอบ	รวม
<b>ห้องสมุดสังกัดทบวงมหาวิทยาลัย</b>							
<b>จุฬาลงกรณ์มหาวิทยาลัย</b>							
1. หอสมุดกลาง สถาบันวิทยบริการ	1.76 (7)	9.77 (39)	1.25 (5)	1.00 (4)	-	-	13.78 (55)
2. ศูนย์เอกสารประเทศไทย สถาบันวิทยบริการ	-	0.25 (1)	-	-	-	-	0.25 (1)
3. ห้องสมุดคณะครุศาสตร์	-	0.75 (3)	1.00 (4)	-	-	1.50 (6)	3.26 (13)
4. ห้องสมุดคณะแพทยศาสตร์	-	0.50 (2)	-	-	-	-	0.50 (2)
5. ห้องสมุดคณะวิทยาศาสตร์	-	0.50 (2)	-	-	-	-	0.50 (2)
6. ห้องสมุดคณะอักษรศาสตร์	1.00 (4)	1.76 (7)	-	-	-	-	2.76 (11)
7. ห้องสมุดสถาบันประชากรศาสตร์	-	0.25 (1)	-	-	-	-	0.25 (1)
8. ห้องสมุดสถาบันภาษา	-	-	-	-	-	0.50 (2)	0.50 (2)
<b>มหาวิทยาลัยเกษตรศาสตร์</b>							
9. สำนักหอสมุด	1.50 (6)	4.76 (19)	0.75 (3)	-	-	0.50 (2)	7.52 (30)
10. ห้องสมุดวิทยาเขตกำแพงแสน	-	0.75 (3)	0.50 (2)	-	-	-	1.25 (5)
11. ห้องสมุดคณะเกษตร	-	-	0.25 (1)	-	-	-	0.25 (1)
12. ห้องสมุดคณะเศรษฐศาสตร์ และบริหารธุรกิจ	-	0.25 (1)	-	-	-	-	0.25 (1)
13. ห้องสมุดคณะสัตวแพทยศาสตร์	-	-	-	-	-	0.25 (1)	0.25 (1)

ชื่อห้องสมุด	ระยะเวลา						รวม
	ต่ำกว่า 14 วัน	15-30 วัน	31-45 วัน	46-60 วัน	61 วัน ขึ้นไป	ไม่ได้รับคำตอบ	
<u>มหาวิทยาลัยขอนแก่น</u>							
14. สำนักวิทยบริการ	0.75 (3)	-	-	-	-	-	0.75 (3)
<u>มหาวิทยาลัยเชียงใหม่</u>							
15. สำนักหอสมุด	0.25 (1)	2.51 (10)	-	-	-	-	2.76 (11)
16. ห้องสมุดคณะแพทยศาสตร์	0.25 (1)	-	0.25 (1)	-	-	-	0.50 (2)
<u>มหาวิทยาลัยธรรมศาสตร์</u>							
17. สำนักหอสมุด	5.51 (22)	4.26 (17)	4.01 (16)	2.51 (10)	-	1.00 (4)	17.29 (69)
18. ห้องสมุดคณะวารสารศาสตร์	0.25 (1)	-	-	-	-	-	0.25 (1)
<u>มหาวิทยาลัยมหิดล</u>							
19. สำนักหอสมุด	0.25 (1)	0.50 (2)	-	-	1.00 (4)	-	1.76 (7)
20. ห้องสมุดคณะแพทยศาสตร์ โรงพยาบาลรามธิบดี	-	0.25 (1)	-	-	-	-	0.25 (1)
21. ห้องสมุดสตางค์ มงคลสุข	0.50 (2)	5.01 (20)	0.25 (1)	-	-	-	5.77 (23)
<u>มหาวิทยาลัยรามคำแหง</u>							
22. สำนักหอสมุดกลาง	0.75 (3)	3.26 (13)	-	-	-	-	4.01 (16)
<u>มหาวิทยาลัยศรีนครินทรวิโรฒ</u>							
23. สำนักหอสมุดกลาง มหาวิทยาลัย ศรีนครินทรวิโรฒ ประสานมิตร	3.51 (14)	5.26 (21)	0.50 (2)	-	-	0.25 (1)	9.52 (38)
24. สำนักหอสมุดกลาง มหาวิทยาลัย ศรีนครินทรวิโรฒ ปทุมวัน	-	0.50 (2)	-	-	-	-	0.50 (2)

ชื่อห้องสมุด	ระยะเวลา						รวม
	ต่ำกว่า 14 วัน	15-30 วัน	31-45 วัน	46-60 วัน	61 วัน ขึ้นไป	ไม่ได้รับ ค่าตอบ	
25. สำนักหอสมุดกลาง มหาวิทยาลัยศรีนครินทรวิโรฒ พิชญ์โลก (สำนักหอสมุด มหาวิทยาลัยนเรศวร)		0.25					0.25
	-	(1)	-	-	-	-	(1)
26. สำนักวิทยบริการ มหาวิทยาลัยศรีนครินทรวิโรฒ มหาสารคาม	0.25						0.25
	(1)	-	-	-	-	-	(1)
27. สำนักหอสมุดกลาง มหาวิทยาลัยศรีนครินทรวิโรฒ สงขลา		0.25				0.25	0.50
	-	(1)	-	-	-	(1)	(2)
<u>มหาวิทยาลัยศิลปากร</u>							
28. แผนกห้องสมุด มหาวิทยาลัยศิลปากร วิทยาเขตพระราชวังสนามจันทร์	0.25	1.00					1.25
	(1)	(4)	-	-	-	-	(5)
29. แผนกห้องสมุด มหาวิทยาลัยศิลปากร วิทยาเขตวังท่าพระ		0.25	0.25		0.25		0.75
	-	(1)	(1)	-	(1)	-	(3)
<u>มหาวิทยาลัยสงขลานครินทร์</u>							
30. ฝ่ายหอสมุดคณบดีหญิงหลง อรรถกระวีสุนทร	7.27	4.51	0.25			0.25	12.28
	(29)	(18)	(1)	-	-	(1)	(49)
31. ฝ่ายหอสมุดวิทยาศาสตร์สุขภาพ	0.25	0.25					0.50
	(1)	(1)	-	-	-	-	(2)
<u>มหาวิทยาลัยสโขทัยธรมาธิราช</u>							
32. สำนักบรรณสารสนเทศ	1.25						1.25
	(5)	-	-	-	-	-	(5)
<u>สถาบันบัณฑิตพัฒนบริหารศาสตร์</u>							
33. สำนักบรรณสารการพิมพ์		1.00	0.50			1.00	2.51
	-	(4)	(2)	-	-	(4)	(10)
<u>ห้องสมุดอื่น ๆ ที่ไม่ได้สังกัด</u>							
<u>ทบวงมหาวิทยาลัย</u>							
34. ห้องสมุดสถาบันเทคโนโลยีแห่งเอเชีย	0.75	1.25					2.01
	(3)	(5)	-	-	-	-	(8)
35. กองสนเทศวิทยาศาสตร์และเทคโนโลยี กรมวิทยาศาสตร์บริการ		1.76	0.25				2.01
	-	(7)	(1)	-	-	-	(8)

ชื่อห้องสมุด	ระยะเวลา	ต่ำกว่า	15-30	31-45	46-60	61 วัน	ไม่ได้รับ	รวม
		14 วัน	วัน	วัน	วัน	ขึ้นไป	คำตอบ	
36. ศูนย์ข้อเสนอเทศการวิจัย สำนักงาน คณะกรรมการวิจัยแห่งชาติ			1.76					1.76
		-	(7)	-	-	-	-	(7)
	รวม	26.32	53.38	10.03	3.51	1.25	5.51	100.00
		(105)	(213)	(40)	(14)	(5)	(22)	(399)

เวลาที่ใช้ในการติดต่อเพื่อให้ได้รับเอกสารส่วนใหญ่ ร้อยละ 53.38 ใช้เวลา 15 - 30 วัน รองลงมาคือร้อยละ 26.32 ใช้เวลาต่ำกว่า 14 วัน และห้องสมุดที่ฝ่ายหอสมุดฯ ติดต่อและ ได้สิ่งพิมพ์ในช่วงเวลา 15 - 30 วัน มากที่สุดคือ หอสมุดกลาง สถาบันวิทยบริการ จุฬาลงกรณ์มหาวิทยาลัย ร้อยละ 9.77 รองลงมาคือฝ่ายหอสมุดคุณหญิงหลง อรรถกระวีสุนทร ใช้เวลาต่ำกว่า 14 วัน ร้อยละ 7.27

ตาราง 18 ร้อยละของรายชื่อห้องสมุดที่ฝ่ายหอสมุดฯ ติดต่อจำนวนกตามผลของการติดต่อ

ชื่อห้องสมุด	ได้	ไม่ได้เอกสาร	ไม่ได้รับตอบ	รวม
<b>ห้องสมุดสังกัดทบวงมหาวิทยาลัย</b>				
<b>จุฬาลงกรณ์มหาวิทยาลัย</b>				
1. หอสมุดกลาง สถาบันวิทยบริการ	8.02 (32)	5.76 (23)	-	13.79 (55)
2. ศูนย์เอกสารประเทศไทย สถาบันวิทยบริการ	0.25 (1)	-	-	0.25 (1)
3. ห้องสมุดคณะครุศาสตร์	1.50 (6)	0.25 (1)	1.50 (6)	3.26 (13)
4. ห้องสมุดคณะแพทยศาสตร์	-	0.50 (2)	-	0.50 (2)
5. ห้องสมุดคณะวิทยาศาสตร์	0.50 (2)	-	-	0.50 (2)
6. ห้องสมุดคณะอักษรศาสตร์	1.50 (6)	1.25 (5)	-	2.77 (11)
7. ห้องสมุดสถาบันประชากรศาสตร์	0.25 (1)	-	-	0.25 (1)
8. ห้องสมุดสถาบันภาษา	-	-	0.50 (2)	0.50 (2)
<b>มหาวิทยาลัยเกษตรศาสตร์</b>				
9. สำนักหอสมุด	4.76 (19)	2.26 (9)	0.50 (2)	7.52 (30)
10. ห้องสมุดวิทยาเขตกำแพงแสน	0.75 (3)	0.50 (2)	-	1.25 (5)
11. ห้องสมุดคณะเกษตร	0.25 (1)	-	-	0.25 (1)
12. ห้องสมุดคณะเศรษฐศาสตร์และ บริหารธุรกิจ	0.25 (1)	-	-	0.25 (1)
13. ห้องสมุดคณะสัตวแพทยศาสตร์	-	-	0.25 (1)	0.25 (1)



ชื่อห้องสมุด	ได้	ไม่ได้เอกสาร	ไม่ได้รับตอบ	รวม
<u>มหาวิทยาลัยขอนแก่น</u>				
14. สำนักวิทยบริการ	0.75 (3)	-	-	0.75 (3)
<u>มหาวิทยาลัยเชียงใหม่</u>				
15. สำนักหอสมุด	1.50 (6)	1.25 (5)	-	2.77 (11)
16. ห้องสมุดคณะแพทยศาสตร์	0.25 (1)	0.25 (1)	-	0.50 (2)
<u>มหาวิทยาลัยธรรมศาสตร์</u>				
17. สำนักหอสมุด	14.54 (58)	1.75 (7)	1.00 (4)	17.29 (69)
18. ห้องสมุดคณะวารสารศาสตร์	0.25 (1)	-	-	0.25 (1)
<u>มหาวิทยาลัยมหิดล</u>				
19. สำนักหอสมุด	1.75 (7)	-	-	1.75 (7)
20. ห้องสมุดคณะแพทยศาสตร์ โรงพยาบาลรามธิบดี	0.25 (1)	-	-	0.25 (1)
21. ห้องสมุดสตางค์ มงคลสุข	3.51 (14)	2.26 (9)	-	5.76 (23)
<u>มหาวิทยาลัยรามคำแหง</u>				
22. สำนักหอสมุดกลาง	1.75 (7)	2.26 (9)	-	4.01 (16)
<u>มหาวิทยาลัยศรีนครินทรวิโรฒ</u>				
23. สำนักหอสมุดกลาง มหาวิทยาลัย ศรีนครินทรวิโรฒ ประสานมิตร	4.76 (19)	4.51 (18)	0.25 (1)	9.52 (38)
24. สำนักหอสมุดกลาง มหาวิทยาลัย ศรีนครินทรวิโรฒ บhumวัน	0.50 (2)	-	-	0.50 (2)
25. สำนักหอสมุดกลาง มหาวิทยาลัย ศรีนครินทรวิโรฒ พิษณุโลก (สำนักหอสมุด มหาวิทยาลัยนเรศวร)	0.25 (1)	-	-	0.25 (1)

ชื่อห้องสมุด	ได้	ไม่ได้เอกสาร	ไม่ได้รับตอบ	รวม
26. สำนักวิทยบริการ มหาวิทยาลัยศรีนครินทรวิโรฒ มหาสารคาม	0.25 (1)	-	-	0.25 (1)
27. สำนักหอสมุดกลาง มหาวิทยาลัยศรีนครินทรวิโรฒ สงขลา	-	0.25 (1)	0.25 (1)	0.50 (2)
<u>มหาวิทยาลัยศิลปากร</u>				
28. แผนกห้องสมุด มหาวิทยาลัยศิลปากร วิทยาเขตพระราชวังสนามจันทร์	0.75 (3)	0.50 (2)	-	1.25 (5)
29. แผนกห้องสมุด มหาวิทยาลัยศิลปากร วิทยาเขตวังท่าพระ	0.75 (3)	-	-	0.75 (3)
<u>มหาวิทยาลัยสงขลานครินทร์</u>				
30. ฝ่ายหอสมุดคณบดีหญิงหลง อรรถกระวีสุนทร	6.27 (25)	5.76 (23)	0.25 (1)	12.28 (49)
31. ฝ่ายหอสมุดวิทยาศาสตร์สุขภาพ	-	0.50 (2)	-	0.50 (2)
<u>มหาวิทยาลัยสุโขทัยธรรมมาธิราช</u>				
32. สำนักบรรณสารสนเทศ	-	1.25 (5)	-	1.25 (5)
<u>สถาบันบัณฑิตพัฒนบริหารศาสตร์</u>				
33. สำนักบรรณสารการพัฒนา	1.50 (6)	-	1.00 (4)	2.51 (10)
<u>ห้องสมุดอื่น ๆ ที่ไม่ได้สังกัด</u>				
<u>ทบวงมหาวิทยาลัย</u>				
34. ห้องสมุดสถาบันเทคโนโลยีแห่งเอเชีย	1.25 (5)	0.75 (3)	-	2.01 (8)
35. กองสนเทศวิทยาศาสตร์และเทคโนโลยี กรมวิทยาศาสตร์บริการ	1.75 (7)	0.25 (1)	-	2.01 (8)

ชื่อห้องสมุด	ได้	ไม่ได้เอกสาร	ไม่ได้รับตอบ	รวม
36. ศูนย์ข้อสนเทศการวิจัย สำนักงาน คณะกรรมการวิจัยแห่งชาติ	1.00 (4)	0.75 (3)	-	1.75 (7)
รวม	61.65 (246)	32.83 (131)	5.52 (22)	100.00 (399)

การติดต่อส่วนใหญ่มักจะได้รับเอกสาร ร้อยละ 61.65 ไม่ได้รับ ร้อยละ 32.83 หอสมุดที่ติดต่อแล้วได้รับเอกสารสูงสุดคือ สำนักหอสมุด มหาวิทยาลัยธรรมศาสตร์ ร้อยละ 14.54 รองลงมาคือ หอสมุดกลาง สถาบันวิทยบริการ จุฬาลงกรณ์มหาวิทยาลัย ที่ไม่ได้รับสูงสุดคือ หอสมุดกลาง สถาบันวิทยบริการ จุฬาลงกรณ์มหาวิทยาลัย และ ฝ่ายหอสมุดคณบดีหญิงหลง อรรถกระวีสุนทร ในอัตราส่วนที่เท่ากัน คือ ร้อยละ 5.76

ตาราง 19 ร้อยละของลักษณะของสิ่งพิมพ์ที่ให้อิมจำนวนตามลักษณะของเอกสารที่ให้อิมและปีที่อิม

ลักษณะของ เอกสาร	2530		2531		2532		2533		2534		รวม
	ฉบับ จริง	ฉบับถ่าย เอกสาร	ฉบับ จริง	ฉบับถ่าย เอกสาร	ฉบับ จริง	ฉบับถ่าย เอกสาร	ฉบับ จริง	ฉบับถ่าย เอกสาร	ฉบับ จริง	ฉบับถ่าย เอกสาร	
หนังสือ											
ภาษาไทย	3.01 (12)	0.75 (3)	0.75 (3)	1.25 (5)	1.00 (4)	0.25 (1)	2.26 (9)	0.50 (2)	2.26 (9)	2.51 (10)	14.54 (58)
ภาษาอังกฤษ	0.25 (1)	-	3.76 (15)	0.50 (2)	2.76 (11)	1.25 (5)	5.26 (21)	2.01 (8)	2.01 (8)	2.51 (10)	20.30 (81)
รายงาน การวิจัย	-	-	-	-	1.25 (5)	-	0.75 (3)	-	0.50 (2)	2.51 (10)	5.01 (20)
บทความ	-	9.02 (36)	-	6.52 (26)	-	6.27 (25)	0.50 (2)	4.01 (16)	-	12.53 (50)	38.85 (155)
วิทยานิพนธ์	-	0.75 (3)	0.25 (1)	0.50 (2)	-	1.00 (4)	-	0.25 (1)	2.51 (10)	16.04 (64)	21.30 (85)
รวม	3.26 (13)	10.53 (42)	4.76 (19)	8.77 (35)	5.01 (20)	8.77 (35)	8.77 (35)	6.77 (27)	7.27 (29)	36.09 (144)	100.00 (399)

สิ่งพิมพ์ส่วนใหญ่ที่ได้รับมักจะเป็นฉบับถ่ายเอกสาร ร้อยละ 70.93 : 29.07

โดยเฉพาะวิทยานิพนธ์เกือบจะทั้งหมดได้รับโดยการถ่ายเอกสาร

## 7. สรุปผลการวิจัย และอภิปรายผล

### การใช้บริการและผู้ใช้บริการ

ปี 2534 เป็นปีที่ห้องสมุดมีการให้บริการยืมระหว่างห้องสมุดมากที่สุดคือ 173 รายการ ซึ่งมากกว่าปีที่ผ่านมาถึงร้อยละ 27.82 หรือมีปริมาณการเพิ่มถึงเกือบร้อยละ 200 เมื่อเทียบกับปริมาณการใช้เมื่อ ปี พ.ศ. 2533 และกลุ่มที่มีการใช้สูงสุดคือ กลุ่มอาจารย์ (46.87%) รองลงมาคือนักศึกษาปริญญาโท (24.06%) ทั้งนี้อาจจะเป็นเพราะ จุดมุ่งหมายของอาจารย์มีหลายหลาก มากกว่ากลุ่มนักศึกษาและอาจารย์จะรู้จักถึงพิมพ์ที่ตนต้องการมากกว่านักศึกษา

### ห้องสมุดที่นิยม สิ่งพิมพ์ที่ต้องการยืม และปีที่ของสิ่งพิมพ์ที่ต้องการ

ห้องสมุดที่ฝ่ายหอสมุดจอห์น เอฟ. เคนเนดี สำนักวิทยบริการ ติดต่อยืมสูงสุดคือ สำนักหอสมุด มหาวิทยาลัยธรรมศาสตร์ คิดเป็นร้อยละ 17.29 หอสมุดกลาง สถาบันวิทยบริการ จุฬาลงกรณ์มหาวิทยาลัย คิดเป็นร้อยละ 13.78 และฝ่ายหอสมุดคณฤุณยง หลง อรรถกระวีสุนทร สำนักวิทยบริการ มหาวิทยาลัยสงขลานครินทร์ คิดเป็นร้อยละ 12.28 ตามลำดับ

สำหรับประเภทของสิ่งพิมพ์ที่มีผู้ต้องการใช้สูงสุดคือ วารสาร หนังสือ คิดเป็นร้อยละ 38.85 และ 34.84 ตามลำดับ และปีที่พิมพ์ที่ถุกยืมมากที่สุดคือ ปี 2525 - 2529 (1982 - 1986) และรองลงมาคือ ปี 2520 - 2524 (1977 - 1981) คิดเป็นร้อยละ 19.80 และ 19.29 ตามลำดับ

เมื่อแยกประเภทของสิ่งพิมพ์กับสถานะภาพของผู้ใช้บริการพบว่า อาจารย์เป็นกลุ่มที่ใช้หนังสือมากที่สุด คิดเป็นร้อยละ 50.36 รองลงมาคือนักศึกษาปริญญาโท ร้อยละ 16.55 และหนังสือที่ผู้ใช้ต้องการใช้มากที่สุดเป็นหนังสือที่พิมพ์ใน ปี 2520 - 2524 (1977 - 1981) และ 2525 - 2529 (1982 - 1986) คิดเป็นร้อยละ 20.87 และ 15.83 ตามลำดับ

วารสาร อาจารย์เป็นกลุ่มที่มีความต้องการใช้สูงสุด รองลงมาคือนักศึกษาปริญญาโทคิดเป็นร้อยละ 44.51 และ 25.16 ตามลำดับ และวารสารที่มีผู้ต้องการใช้มากที่สุดคือ วารสารที่ตีพิมพ์ใน ปี 2520 - 2524 (1977 - 1981) และ 2510 - 2514 (1967 - 1971) คิดเป็นร้อยละ 23.87 และ 16.13 ตามลำดับ

วิทยานิพนธ์ อาจารย์เป็นกลุ่มผู้ใช้ที่ต้องการใช้สูงสุด รองลงมาคือนักศึกษาปริญญาโท ร้อยละ 43.53 และร้อยละ 36.47 ตามลำดับ และวิทยานิพนธ์ที่พิมพ์ระหว่างปี 2530 - 2534 (1987 - 1991) และ 2525 - 2529 (1982 - 1986) เป็นวิทยานิพนธ์ที่มีผู้ต้องการใช้สูงสุดคิดเป็นร้อยละ 42.35 และ 34.11 ตามลำดับ

รายงานการวิจัย กลุ่มอาจารย์เป็นกลุ่มที่มีความต้องการใช้สูงสุดคิดเป็นร้อยละ 55.00 รองลงมาคือนักศึกษาปริญญาตรี คิดเป็นร้อยละ 20.00 และรายงานการวิจัยที่มีผู้ต้องการใช้สูงสุดเป็นงานที่จัดพิมพ์ในปี พ.ศ. 2525 - 2529 (1982 - 1986) คิดเป็นร้อยละ 40.00

และ เมื่อแยกตามประเภทของสิ่งพิมพ์พบว่าวารสารภาษาอังกฤษ เป็นสิ่งพิมพ์ที่มีผู้ใช้ต้องการยืมมากที่สุดรองลงมาคือ วิทยานิพนธ์ และหนังสือและรายงานการวิจัยภาษาอังกฤษ ในอัตราส่วนที่เท่ากันคิดเป็นร้อยละ 36.34 และ 21.30 ตามลำดับ

ดังที่กล่าวแล้วว่า อาจารย์คือกลุ่มผู้ใช้ที่ต้องการสิ่งพิมพ์มากที่สุด เพราะจุดมุ่งหมายของการใช้ของอาจารย์ มีหลายประการมากกว่านักศึกษาคือ เพื่อสอน วิจัย บริการชุมชน รวมถึงทะนุบำรุงศิลปวัฒนธรรม ดังนั้น จึงพบว่าสิ่งพิมพ์ทุกประเภท อาจารย์เป็นกลุ่มที่มีความต้องการใช้สูงสุด รองลงมาคือนักศึกษาปริญญาโท ซึ่งต้องการสิ่งพิมพ์เพื่อประกอบการศึกษา และเพื่อการวิจัยทำวิทยานิพนธ์อีกด้วย

เหตุผลที่วารสารภาษาอังกฤษเป็นสิ่งพิมพ์ที่มีผู้ใช้ต้องการยืมมากที่สุดคงเป็นเพราะบทความในวารสารมีบทความที่เฉพาะเจาะจงตรงกับความต้องการ และห้องสมุดเองไม่สามารถรับวารสารที่ผู้ใช้ต้องการทุกชื่อได้

สิ่งที่น่าสนใจคือปีที่พิมพ์ของวารสาร ปีที่มีผู้ต้องการใช้มากที่สุดคือ วารสารที่มีปีพิมพ์ในระหว่างปี 2520 - 2524 (1977 - 1981) และ 2510 - 2514 (1967 - 1971) ซึ่งเป็นปีที่ห้องสมุดเริ่มให้บริการ (หอสมุดจอห์น เอฟ. เคนเนดี เริ่มให้บริการนักศึกษาในปี พ.ศ. 2516) ดังนั้น การรับวารสารบางชื่อที่มีผู้ต้องการใช้มาก ห้องสมุดควรบอกรับฉบับปัจจุบัน รวมทั้งฉบับย้อนหลังประมาณ 10 ปี

สำหรับวิทยานิพนธ์ปีที่ต้องการมักเป็นวิทยานิพนธ์ในช่วง ปี 2530 - 2534 (1987 - 1991) อาจเป็นเพราะว่าวิทยานิพนธ์ที่ทำในปีใหม่ ๆ จะสะสมความรู้ในเรื่องนั้น ๆ ไว้มากที่สุด ซึ่งเป็นประโยชน์สำหรับนักวิชาการในขณะนั้น ๆ ในการที่จะรู้สถานการณ์ของวิชานั้น ๆ ที่เป็นปัจจุบันมากที่สุด

#### ประเภทของสิ่งพิมพ์และสาขาวิชาที่ผู้ใช้ต้องการ

ประเภทของสิ่งพิมพ์ที่ผู้ใช้ต้องการมากที่สุดในอัตราส่วนที่เท่ากันคือ หนังสือและรายงานการวิจัยภาษาอังกฤษและวิทยานิพนธ์คือ ร้อยละ 34.84 การศึกษาและบรรณารักษศาสตร์ เป็นสาขาวิชาของสิ่งพิมพ์ที่ผู้ใช้ต้องการใช้มากที่สุดคิดเป็นร้อยละ 21.72 และ 16.80 ตามลำดับ

หนังสือและรายงานการวิจัยภาษาอังกฤษ ผู้ใช้ที่ต้องการใช้มากที่สุดคือ อาจารย์และนักศึกษاپริญญาตรีตามลำดับ คิดเป็นร้อยละ 65.88 และ 15.29 ต้องการในสาขาวิชาบรรณารักษศาสตร์ ร้อยละ 14.11 รองลงมาคือสังคมวิทยา ชีววิทยา เกษตรศาสตร์ และอุตสาหกรรมเคมี ในอัตราส่วนที่เท่ากันคือร้อยละ 10.59

วิทยานิพนธ์ อาจารย์ต้องการใช้มากที่สุด ร้อยละ 43.53 และนักศึกษاپริญญาโท ร้อยละ 36.47 ต้องการใช้ในสาขาวิชาการศึกษา และบรรณารักษศาสตร์ ร้อยละ 48.24 และ 22.35 ตามลำดับ

หนังสือและรายงานการวิจัยภาษาไทย อาจารย์ต้องการใช้มากที่สุดคือร้อยละ

33.78 และนักศึกษาปริญญาโท ร้อยละ 24.33 ในสาขาวิชาอุตสาหกรรมเคมี และ การศึกษาในอัตราส่วนที่เท่ากัน ร้อยละ 14.87 รองลงมาคือ บรรณารักษศาสตร์ ร้อยละ 13.51

วารสารภาษาอังกฤษ อาจารย์ เป็นกลุ่มที่มีความต้องการใช้มากที่สุด คิดเป็นร้อยละ

46.21 รองลงมาคือนักศึกษาปริญญาโท ร้อยละ 24.14 ชื่อที่มีผู้ใช้ต้องการมากที่สุดคือ Journal of Experimental Psychology และ R.Q. ในอัตราส่วนที่เท่ากันคือ ร้อยละ 12.41 วารสาร ในกลุ่มวิชามนุษยศาสตร์และสังคมศาสตร์ มีความต้องการใช้มากกว่ากลุ่มวิทยาศาสตร์และเทคโนโลยี คือ ร้อยละ 67.59 และ 32.41 ตามลำดับ สำหรับวารสารภาษาไทยนักศึกษาปริญญาโทเป็นกลุ่ม ผู้ใช้ที่ต้องการใช้มากที่สุดคิดเป็นร้อยละ 40.00 วารสารการศึกษาแห่งชาติ เป็นวารสารที่ต้องการ ใช้มากที่สุดคิดเป็นร้อยละ 20.00 และสาขาวิชาที่มีผู้ใช้มากที่สุดคือสาขาวิชามนุษยศาสตร์และสังคมศาสตร์ ร้อยละ 60.00 วิทยาศาสตร์และเทคโนโลยีร้อยละ 40.00 ตามลำดับ

เมื่อพิจารณาจากผู้จัดพิมพ์ พบว่า หนังสือที่จัดพิมพ์โดยหน่วยงานของรัฐบาล ที่มีผู้ใช้ ต้องการมากที่สุดเป็นสิ่งพิมพ์ที่ไม่ปรากฏปีที่พิมพ์ คิดเป็นร้อยละ 28.58 รองลงมาคือสิ่งพิมพ์ที่พิมพ์ ในปี 2515 - 2519 (1972 - 1976) และ 2525 - 2529 (1982 - 1986) ในอัตราส่วน ที่เท่ากันคือ ร้อยละ 14.29 นักศึกษาปริญญาโทเป็นกลุ่มผู้ใช้สิ่งพิมพ์รัฐบาลประเภทหนังสือมากที่สุด คือร้อยละ 36.73 รองลงมาคือกลุ่มห้องสมุดร้อยละ 24.49 สำหรับสิ่งพิมพ์ที่จัดพิมพ์โดยหน่วยงาน ของเอกชน ที่มีผู้ต้องการใช้มากที่สุดเป็นสิ่งพิมพ์ที่อยู่ในปี 2520 - 2524 (1977 - 1981) และ 2525 - 2529 (1982 - 1986) คิดเป็นร้อยละ 26.67 และ 16.67 ตามลำดับ

สาขาวิชาการศึกษาเป็นสาขาวิชาที่มีการเรียนการสอนมากที่สุดในมหาวิทยาลัย

สงขลานครินทร์ วิทยาเขตปัตตานี มีกลุ่มผู้ใช้มากที่สุด ดังนั้น ความต้องการในสาขาวิชานี้ จึงมีสูง สำหรับวิชาบรรณารักษศาสตร์นั้น มีผู้ใช้ 3 กลุ่มใหญ่คือ นักศึกษาปริญญาโท อาจารย์ผู้สอน วิชาอื่น และห้องสมุด ดังนั้น ความต้องการจึงมีสูงเช่นกัน

### เวลาที่ใช้ในารติดต่อ ผลของการติดต่อ และลักษณะของสิ่งพิมพ์ที่นิยม

เวลาที่ใช้ในารติดต่อเพื่อให้ได้รับเอกสารส่วนใหญ่ใช้เวลา 15 - 30 วัน

รองลงมาคือ ต่ำกว่า 14 วัน คิดเป็นร้อยละ 53.38 และ 26.32 ตามลำดับและสถานที่ติดต่อ ที่ได้รับเอกสารในระยะเวลา 15 - 30 วัน สูงสุดคือ หอสมุดกลาง สถาบันวิทยบริการ จุฬาลงกรณ์มหาวิทยาลัย คิดเป็นร้อยละ 9.77 ฝ่ายหอสมุดคณบดีหญิงหลง อรรถกระวีสุนทร ใช้เวลาต่ำกว่า 14 วัน ร้อยละ 7.27 ตามลำดับ ในการติดต่อส่วนใหญ่ร้อยละ 61.65 มักจะ ได้ รับเอกสาร ร้อยละ 32.83 ได้รับคำตอบว่าไม่มีเอกสารที่ต้องการในห้องสมุดนั้น ๆ หอสมุดที่ ติดต่อไปและมักจะ ได้รับเอกสารที่ต้องการเป็นอัตราส่วนสูงสุดคือ สำนักหอสมุด มหาวิทยาลัย ธรรมศาสตร์ ร้อยละ 14.54 และรองลงมาคือหอสมุดกลาง สถาบันวิทยบริการ จุฬาลงกรณ์- มหาวิทยาลัย คิดเป็นร้อยละ 8.02 และจากห้องสมุดที่ไม่ได้รับเอกสาร สูงสุดคือหอสมุดกลาง สถาบันวิทยบริการ จุฬาลงกรณ์มหาวิทยาลัย และฝ่ายหอสมุดคณบดีหญิงหลง อรรถกระวีสุนทร ในอัตราส่วนที่เท่ากันคือ ร้อยละ 5.76

สำหรับเหตุผลที่ไม่ได้รับเอกสาร สรุปได้ดังนี้คือ

1. ขอกำยวิทยานิพนธ์ใหม่ ซึ่งหอสมุดผู้ให้ยืมยังไม่ได้รับ
2. หอสมุดผู้ยืมขาดรายละเอียดที่สมบูรณ์ทันสมัยที่จะตรวจสอบ
3. Union List of Serials ไม่ทันสมัย ข้อมูลคลาดเคลื่อนจากสิ่งพิมพ์ฉบับที่มีอยู่จริง
4. บางหอสมุด ไม่อนุญาตให้หอสมุดในต่างจังหวัดยืมฉบับจริง
5. บางหอสมุด ไม่อนุญาตให้หอสมุดยืมฉบับจริง ในกรณีที่สิ่งพิมพ์ชิ้นนั้นหอสมุดมีอยู่เพียงฉบับเดียว
6. สิ่งพิมพ์บางชื่อจัดทำโดยมหาวิทยาลัยแห่งนั้น และผู้ยืมคาดว่าจะมีในหอสมุดของสถาบันนั้น แต่เมื่อติดต่อขอใช้บริการไป ได้รับคำตอบว่าไม่มีสิ่งพิมพ์ชิ้นนั้น

ลักษณะของสิ่งพิมพ์ที่ได้รับจากการติดต่อส่วนใหญ่ มักจะได้รับโดยการถ่ายเอกสาร ร้อยละ 70.93 ฉบับจริง ร้อยละ 29.07 โดยวิทยานิพนธ์เกือบจะทั้งหมดได้รับโดยการถ่ายเอกสาร

หอสมุดที่ฝ่ายหอสมุดฯ ติดต่อมักเป็นหอสมุดที่อยู่ในกรุงเทพมหานคร ซึ่งการติดต่อทางไปรษณีย์ รวมทั้งการดำเนินการด้านสิ่งพิมพ์ทำให้ต้องเสียเวลาประมาณ 15 - 30 วัน แต่หอสมุดที่อยู่ใกล้ ได้แก่ ฝ่ายหอสมุดคุณหญิงหลง อรรถกระวีสุนทร จะใช้เวลาน้อยกว่านั้น ซึ่งชี้ให้เห็นว่าสภาพภูมิศาสตร์เป็นปัจจัยตัวหนึ่งที่เกี่ยวข้องกับบริการของหอสมุด

การไม่ได้รับสิ่งพิมพ์ที่ต้องการ พบว่ามีสัดส่วนค่อนข้างสูง (ร้อยละ 32.83) ซึ่งปัญหานี้เกิดจากสาเหตุหลายประการ แต่สาเหตุที่สำคัญประการหนึ่งคือ คู่มือที่ใช้ตรวจสอบไม่ทันสมัย ซึ่งเป็นสาเหตุเดียวกับผลการค้นคว้าของ อูโร วุฒิกิจการ (2528) และจากรายงานการประชุมเมื่อปี พ.ศ. 2526 และ 2535 และบางหอสมุดไม่ให้ยืมฉบับจริงทางไปรษณีย์ เนื่องจากกลัวการสูญหาย จึงทำให้ต้องติดต่อไปใหม่

#### 8. ข้อเสนอแนะ

จุดมุ่งหมายของการศึกษาเรื่องนี้เพื่อใช้ในการปฏิบัติ เพื่อปรับปรุงการบริการของหอสมุดให้มีประสิทธิภาพมากขึ้น ซึ่งความมีประสิทธิภาพในที่นี้หมายถึงการบริการให้ตรงกับความต้องการของผู้ใช้ได้มากที่สุด และรวดเร็ว ดังนั้นจึงขอเสนอแนะว่า

1. คู่มือที่ใช้ในการตรวจสอบ บรรณานุกรมของหอสมุดต่าง ๆ ควรถูกต้อง ครบถ้วน และทันสมัย
2. นโยบายของหอสมุดแต่ละแห่งควรจะชัดเจนว่าจะให้ยืมฉบับจริงหรือฉบับถ่ายเอกสาร เพื่อความชัดเจน และรวดเร็วในการใช้บริการ



### บรรณานุกรม

"ข้อเสนอแนวทางการพิจารณาการใช้ทรัพยากรร่วมกันของงานจ่ายรับ", ในการสัมมนาความร่วมมือระหว่างห้องสมุดสถาบันอุดมศึกษา ครั้งที่ 3 เรื่อง การพัฒนาระบบห้องสมุดสถาบันอุดมศึกษา 22 - 25 พฤศจิกายน 2526 ณ สำนักหอสมุด มหาวิทยาลัยเชียงใหม่. หน้า 15 - 16. เชียงใหม่ : สำนักหอสมุด, 2526.

คณะกรรมการกลุ่มงานบริการ. "รายงานการประชุมคณะกรรมการกลุ่มงานบริการ ครั้งที่ 4/2532 วันที่ 1 ธันวาคม 2532", ณ ห้องประชุมหอสมุดกลาง สถาบันวิทยบริการ จุฬาลงกรณ์มหาวิทยาลัย.

คณะกรรมการกลุ่มงานบริการ. "รายงานการประชุมคณะกรรมการกลุ่มงานบริการ ครั้งที่ 1/2533 วันที่ 23 กุมภาพันธ์ 2533", ณ ห้องแสดงนิทรรศการ สถาบันวิทยบริการ จุฬาลงกรณ์มหาวิทยาลัย.

คณะกรรมการกลุ่มงานบริการ ห้องสมุดสถาบันอุดมศึกษา. คู่มืองานบริการระหว่างห้องสมุดสถาบันอุดมศึกษา. พิมพ์ครั้งที่ 3 ฉบับปรับปรุง. กรุงเทพมหานคร : คณะกรรมการกลุ่มงานบริการ ห้องสมุดสถาบันอุดมศึกษา, 2533.

โครงการจัดตั้งข่ายงานห้องสมุดมหาวิทยาลัยส่วนภูมิภาค. "รายงานการประชุมโครงการจัดตั้งข่ายงานห้องสมุดมหาวิทยาลัยส่วนภูมิภาค ครั้งที่ 46 : คณะกรรมการอำนวยการ วันที่ 15 - 16 มิถุนายน 2535", ณ สำนักหอสมุด มหาวิทยาลัยนเรศวรและภูกินรีร่องกล้า พิษณุโลก.

ทบวงมหาวิทยาลัย. "แนวปฏิบัติทบวงมหาวิทยาลัยว่าด้วยการยืมระหว่างห้องสมุดสถาบันอุดมศึกษา พ.ศ. 2534", 2534.

รวีวรรณ ขำพล. คู่มือปฏิบัติงาน งานบริการตอบคำถามและช่วยการค้นคว้า ฝ่ายหอสมุดจอห์น เอฟ. เคนเนดี สำนักวิทยบริการ. บัดตานี : งานบริการ ฝ่ายหอสมุดจอห์น เอฟ. เคนเนดี สำนักวิทยบริการ มหาวิทยาลัยสงขลานครินทร์ วิทยาเขตปัตตานี, 2534.

อุไร วุฒิกิจการ. "การศึกษานโยบายวิธีดำเนินการและปัญหาในการใช้บริการยืมระหว่างห้องสมุดของห้องสมุดมหาวิทยาลัยในกรุงเทพมหานคร", วิทยานิพนธ์ปริญญาอักษรศาสตรมหาบัณฑิต บัณฑิตวิทยาลัย จุฬาลงกรณ์มหาวิทยาลัย, 2528. (สำเนา)

The ALA Glossary of Library and Information Science. Heartsill Young, ed. Chicago : ALA, 1983.

Harrod, Leonard Montague. Harrod's Librarians' Glossary of Terms Used in Librarianship, Documentation and the Book Crafts and Reference Book. 6 th ed. Hants, England : Gower, 1987.

Katz, William A. Introduction to Reference Work V. II : Reference Services and Reference Processes. New York : McGraw - Hill, 1987.