

บทที่ 2

ข้อมูลพื้นฐาน

2.1 จังหวัดพัทลุง

2.1.1 ที่ตั้งและอาณาเขต

จังหวัดพัทลุง ตั้งอยู่ระหว่างละติจูดที่ 7° 6' ถึง 7° 53' เหนือ ลองจิจูดที่ 99° 45' ถึง 100° 26' ตะวันออก ห่างจากกรุงเทพมหานคร ระยะทางประมาณ 858 กิโลเมตร มีพื้นที่ทั้งหมด ประมาณ 3,362.77 ตารางกิโลเมตร (รูปที่ 2.1) มีอาณาเขตติดต่อ ดังนี้

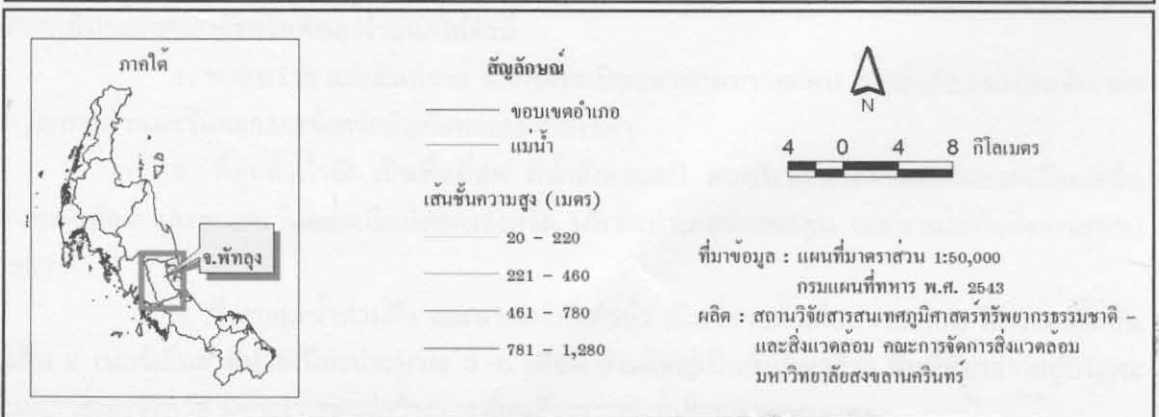
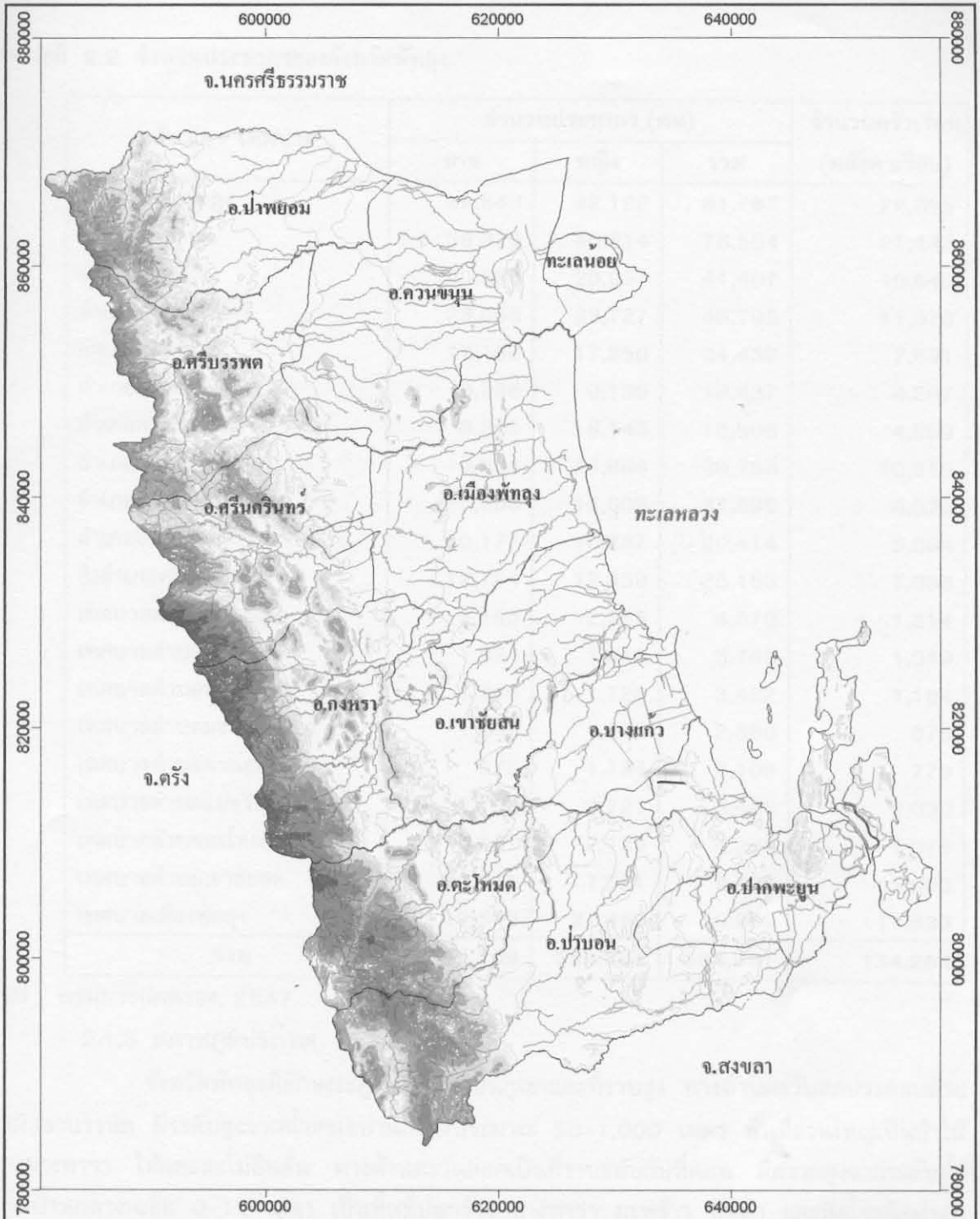
ทิศเหนือ	ติดต่อกับจังหวัดนครศรีธรรมราช และสงขลา
ทิศใต้	ติดต่อกับจังหวัดสงขลา และสตูล
ทิศตะวันออก	ติดต่อกับทะเลสาบสงขลา จังหวัดสงขลา
ทิศตะวันตก	ติดต่อกับจังหวัดตรัง

2.1.2 การปกครองและประชากร

จังหวัดพัทลุงแบ่งการปกครองท้องถิ่นออกเป็น 11 อำเภอ 65 ตำบล 655 หมู่บ้านและการปกครองส่วนท้องถิ่นมีเทศบาล 9 แห่ง องค์การบริหารส่วนตำบล 64 แห่ง (ตารางที่ 2.1) ประชากร ณ เดือนธันวาคม 2546 มีจำนวน 504,597 คน เป็นชาย 248,709 คน และหญิง 255,888 คน จำนวนครัวเรือน 134,264 ครัวเรือน (ตารางที่ 2.2) ความหนาแน่นของประชากรประมาณ 147 คนต่อตารางกิโลเมตร

ตารางที่ 2.1 จำนวนหน่วยการปกครองของจังหวัดพัทลุง

อำเภอ	จำนวนหน่วยการปกครอง		
	ตำบล	หมู่บ้าน	เทศบาล
อำเภอเมืองพัทลุง	14	143	1
อำเภอควนขนุน	12	125	2
อำเภอเขาชัยสน	5	56	1
อำเภอปากพะยูน	7	62	1
อำเภอกงหรา	5	45	-
อำเภอตะโหมด	3	33	2
อำเภอศรีบรรพต	3	30	-
อำเภอป่าบอน	5	47	1
อำเภอป่าพะยอม	4	39	-
อำเภอบางแก้ว	3	32	1
อำเภอศรีนครินทร์	4	43	-
รวม	65	655	9



รูปที่ 2.1 แผนที่ขอบเขตการปกครองจังหวัดพัทลุง

ตารางที่ 2.2 จำนวนประชากรของจังหวัดพัทลุง

อำเภอ / เทศบาล	จำนวนประชากร (คน)			จำนวนครัวเรือน (หลังคาเรือน)
	ชาย	หญิง	รวม	
อำเภอเมืองพัทลุง	39,643	42,122	81,765	22,355
อำเภอควนขนุน	38,370	40,214	78,584	21,443
อำเภอเขาชัยสน	20,500	20,957	41,457	10,648
อำเภอปากพะยูน	23,068	23,727	46,795	11,376
อำเภอกงหรา	17,188	17,250	34,438	7,691
อำเภอตะโหมด	9,298	9,139	18,437	4,297
อำเภอศรีบรรพต	8,365	8,143	16,508	4,669
อำเภอป่าบอน	19,904	19,884	39,788	10,319
อำเภอป่าพะยอม	15,786	15,809	31,595	8,370
อำเภอบางแก้ว	10,177	10,237	20,414	5,084
กิ่งอำเภอศรีนครินทร์	12,794	12,359	25,153	7,036
เทศบาลตำบลท่ามะเดื่อ	2,145	2,225	4,370	1,314
เทศบาลตำบลป่าบอน	1,824	1,919	3,743	1,049
เทศบาลตำบลปากพะยูน	1,696	1,726	3,422	1,164
เทศบาลตำบลมะกอกเหนือ	1,153	1,227	2,380	675
เทศบาลตำบลควนขนุน	975	1,134	2,109	779
เทศบาลตำบลแม่ขี้	2,702	2,721	5,423	2,030
เทศบาลตำบลตะโหมด	2,167	2,128	4,295	1,076
เทศบาลตำบลเขาชัยสน	1,411	1,521	2,932	1,050
เทศบาลเมืองพัทลุง	19,543	21,446	40,989	11,839
รวม	248,709	255,888	504,597	134,264

ที่มา : กรมการปกครอง, 2547.

2.1.3 สภาพภูมิประเทศ

จังหวัดพัทลุงมีลักษณะภูมิประเทศเป็นภูเขาและที่ราบสูง ทางด้านตะวันตกประกอบด้วยเทือกเขาบรรทัด มีระดับสูงจากน้ำทะเลปานกลางประมาณ 50-1,000 เมตร พื้นที่ส่วนใหญ่เป็นป่าไม้สวนยางพารา ไม้ผลและไม้ยืนต้น ทางด้านตะวันออกเป็นที่ราบสลับกับที่ดอน มีความสูงจากระดับน้ำทะเลปานกลางเฉลี่ย 0-15 เมตร เป็นพื้นที่ปลูกข้าว ยางพารา มะพร้าว พืชผัก และพืชไร่นาชนิดต่างๆ สภาพภูมิประเทศของจังหวัดพัทลุงจำแนกได้ดังนี้

1. หาดทราย และสันทราย มีลักษณะเป็นแนวหาดทรายแคบ ๆ สลับกับแนวเนินดิน พบบริเวณทางด้านตะวันออกของจังหวัดติดกับทะเลสาบสงขลา

2. ที่ลุ่มตื้นน้ำขัง เป็นพื้นที่ลุ่ม มีน้ำขังตลอดปี พบบริเวณทางด้านตะวันออกเฉียงเหนือ แถบทะเลน้อย และทางตะวันออกเฉียงใต้ของจังหวัด บริเวณอำเภอปากพะยูน จะขนานไปกับฝั่งทะเลสาบสงขลา

3. ที่ราบลุ่มน้ำท่วมถึง และลานตะพักลำน้ำ เป็นที่ราบต่ำเกือบราบเรียบ มีความลาดชันไม่เกิน 2 เปอร์เซ็นต์ มีน้ำขังปีละประมาณ 3-6 เดือน ส่วนใหญ่เป็นพื้นที่นาข้าว พื้นที่ดังกล่าวอยู่บริเวณตอนกลางของจังหวัด มีอาณาเขตแผ่กว้างและค่อนข้างยาวขนานฝั่งทะเลสาบสงขลา

4. ที่ดอน เป็นบริเวณพื้นผิวเหลือค้ำจางจากการกัดกร่อน มีลักษณะเป็นลูกคลื่นลอนลาดถึงลูกคลื่นลอนชัน พื้นที่ดังกล่าวอยู่บริเวณทางด้านตะวันตกและตะวันตกเฉียงใต้ของจังหวัด ส่วนใหญ่เป็นพื้นที่ปลูกยางพารา

5. เขา และภูเขา เป็นพื้นที่ที่มีความลาดชันมากกว่า 35 เปอร์เซ็นต์ ซึ่งภูเขาที่สำคัญ ได้แก่ เทือกเขาบรรทัด

2.1.4 สภาพภูมิอากาศ

จังหวัดพัทลุงมีลักษณะภูมิอากาศโดยทั่วไปเหมือนกับจังหวัดอื่นในภาคใต้ จะได้รับลมมรสุมทั้ง 2 ด้าน คือ มังทะเลด้านตะวันออกและฝั่งทะเลด้านตะวันตก จังหวัดพัทลุงมีฤดูกาล 2 ฤดู ดังนี้

1. ฤดูร้อน เริ่มตั้งแต่เดือนกุมภาพันธ์ถึงเดือนเมษายน โดยได้รับอิทธิพลจากลมมรสุมตะวันออกเฉียงใต้ ในช่วงเดือนมีนาคมจะมีฝนตกน้อยที่สุด ซึ่งเป็นช่วงที่ร้อนและแห้งแล้ง

2. ฤดูฝน แบ่งออกเป็น 2 ช่วง คือ ช่วงแรกได้รับอิทธิพลจากลมมรสุมตะวันออกเฉียงเหนือ ทำให้มีฝนตกชุกในเดือนตุลาคมถึงเดือนมกราคม และช่วงที่ 2 ได้รับอิทธิพลจากลมมรสุมตะวันตกเฉียงใต้ โดยเริ่มตั้งแต่เดือนพฤษภาคมถึงเดือนกันยายน ในระยะนี้มีฝนตกน้อย

2.1.5 ทรัพยากรน้ำ

จังหวัดพัทลุงมีแหล่งน้ำอยู่มากมาย ส่วนใหญ่มีต้นกำเนิดจากเทือกเขาบรรทัดซึ่งอยู่ทางด้านตะวันตกของจังหวัด และไหลลงสู่ทะเลสาบสงขลาทางด้านตะวันออก มีแม่น้ำ ลำคลองที่สำคัญดังนี้

1. คลองป่าพะยอม มีต้นกำเนิดจากเทือกเขาบรรทัด ไหลผ่านอำเภอป่าพะยอม ควบขนุนไหลลงทะเลสาบสงขลาที่พุดควนเค็ง มีความยาวประมาณ 33 กิโลเมตร

2. คลองท่าแนะ มีต้นกำเนิดจากเทือกเขาบรรทัดไหลผ่านอำเภอสcriberrพต ควบขนุนไหลลงทะเลสาบสงขลาที่บ้านปากประเหนือ มีความยาวประมาณ 38 กิโลเมตร

3. คลองนาท่อม มีต้นกำเนิดจากเทือกเขาบรรทัดไหลผ่านอำเภอเมืองพัทลุง ไหลลงทะเลสาบสงขลาที่บ้านลำปำ มีความยาวประมาณ 42 กิโลเมตร

4. คลองหลักสาม หรือ คลองสะพานห้วย มีต้นกำเนิดจากเทือกเขาบรรทัดไหลผ่านอำเภอกงหรา อำเภอเมืองพัทลุง เขาชัยสน ไหลลงทะเลสาบสงขลาที่บ้านปากพะเนียด มีความยาวประมาณ 35 กิโลเมตร

5. คลองท่าเขียด มีต้นกำเนิดจากเทือกเขาบรรทัด ไหลผ่านอำเภอตะโหมด เขาชัยสน ไหลลงทะเลสาบสงขลาที่บ้านปากพล มีความยาวประมาณ 42 กิโลเมตร

6. คลองป่าบอน มีต้นกำเนิดจากเทือกเขาบรรทัด ไหลผ่านอำเภอป่าบอน ปากพะยูน ไหลลงทะเลสาบสงขลาที่บ้านพระเกิด มีความยาวประมาณ 40 กิโลเมตร

7. คลองพรุห้อย มีต้นกำเนิดจากเทือกเขาบรรทัด เป็นเส้นกั้นเขตแดนระหว่างจังหวัดพัทลุงกับสงขลา ไหลผ่านอำเภอป่าบอน ปากพะยูน ไหลลงทะเลสาบสงขลาที่บ้านท่าห้วย มีความยาวประมาณ 36 กิโลเมตร

2.1.6 ทรัพยากรดิน

สภาพดินของจังหวัดพัทลุง จำแนกตามธรณีสัณฐานและวัตถุต้นกำเนิดดิน ได้ดังนี้

1. หาดทราย และสันทราย ส่วนใหญ่ที่พบเป็นดินทรายจัด มีการระบายน้ำมากเกินไป

2. ที่ลุ่มตื้นน้ำขัง เป็นที่ลุ่มน้ำขังเกือบตลอดปี ดินส่วนใหญ่ที่พบเป็นตะกอนดินเหนียว

มีการระบายน้ำเร็ว

3. ที่ราบลุ่มน้ำท่วมถึง ดินที่พบส่วนใหญ่มีเนื้อดินเป็นดินร่วนปนดินเหนียว ดินร่วนเหนียวปนทรายแป้ง ดินลึกมาก มีการระบายน้ำเร็วถึงเลวมาก

4. ที่ดอน เป็นบริเวณพื้นที่ผิวที่เหลือน้ำจากการกักก่อก่อน บริเวณเขา และภูเขา

2.1.7 การใช้ที่ดิน

การจำแนกสภาพการใช้ที่ดินจังหวัดพัทลุง โดยการแปลข้อมูลจากภาพถ่ายจากดาวเทียม LANDSAT-7 ETM ปี พ.ศ. 2545 พบว่า สภาพการใช้ที่ดินบริเวณด้านทิศตะวันตกของจังหวัดซึ่งเป็นภูเขาสูงมีสภาพเป็นป่าธรรมชาติ ส่วนบริเวณพื้นที่ที่เป็นเนินเขาเตี้ยๆ ถัดจากพื้นที่ภูเขาสูง พื้นลูกคลื่นลอนลาดถึงลอนชัน ส่วนใหญ่ปลูกยางพารา ไม้ผลและไม้ยืนต้น ส่วนพื้นที่ที่เป็นที่ราบหรือที่ราบน้ำท่วมถึงทางด้านทิศตะวันออกของจังหวัด มีสภาพเป็นพื้นที่นาข้าวขนาดใหญ่ และบริเวณด้านทิศตะวันออกเฉียงเหนือของจังหวัดเป็นพื้นที่ราบลุ่มน้ำท่วมขังเกือบตลอดปี ซึ่งประเภทการใช้ที่ดินจำแนกได้ดังนี้ (ตารางที่ 2.3)

ตารางที่ 2.3 สภาพการใช้ที่ดินจังหวัดพัทลุง ปี พ.ศ. 2545

ประเภทการใช้ที่ดิน	พื้นที่ (ไร่)	ร้อยละ
1. พื้นที่ป่าไม้	404,443.68	19.23
ป่าไม้ผลัดใบ	338,944.87	16.11
ป่าไม้ผลัดใบ-ป่าไม้ผลัดใบเสื่อมโทรม	2,430.82	0.12
ป่าไม้ผลัดใบ-ยางพารา	2,954.67	0.14
ป่าไม้ผลัดใบเสื่อมโทรม	1,178.14	0.06
ป่าไม้ผลัดใบเสื่อมโทรม-ยางพารา	1,404.78	0.07
ป่าชายเลน	101.73	0.00
ป่าบึงหรือป่าพรุ	57,259.03	2.72
ป่าชายหาด	169.64	0.01
2. พื้นที่เกษตรกรรม	1,604,570.93	76.28
นาข้าว	658,750.81	31.31
นาข้าว-ยางพารา	1,855.74	0.09
นาร้าง	5,658.34	0.27
ยางพารา	840,354.27	39.95
ยางพารา-ป่าไม้ผลัดใบเสื่อมโทรม	2,340.66	0.11
ยางพารา-ไม้ผลผสม	1,830.64	0.09
ยางพารา/ป่าไม้ผลัดใบเสื่อมโทรม	5,779.72	0.27
ปาล์มน้ำมัน	145.42	0.01
ไม้ผลผสม	81,969.34	3.90
ไม้ผลผสม-ยางพารา	625.56	0.03
มะพร้าว	4,825.79	0.23

ตารางที่ 2.3 (ต่อ)

ประเภทการใช้ที่ดิน	พื้นที่ (ไร่)	ร้อยละ
มะม่วงหิมพานต์	179.57	0.01
ไม้สัก	255.07	0.01
3. ที่อยู่อาศัย	24,675.01	1.18
ตัวเมืองและย่านการค้า	969.57	0.05
หมู่บ้าน	21,907.97	1.04
หมู่บ้าน-ไม้ผลผสม	120.46	0.01
สถานที่ราชการ	1,677.01	0.08
4. แหล่งน้ำ	5,691.91	0.27
ทะเลสาบ บึง	756.43	0.04
แม่น้ำ ลำคลอง	1,307.65	0.05
อ่างเก็บน้ำ	3,627.83	0.17
5. พื้นที่อื่น ๆ	64,267.28	3.05
ทุ่งหญ้า	432.82	0.02
ไม้พุ่มหรือทุ่งหญ้าสลับไม้พุ่ม	1,114.33	0.05
พื้นที่ลุ่ม	53,635.63	2.55
สถานที่เพาะเลี้ยงสัตว์น้ำ	8,825.81	0.42
สนามกอล์ฟ	114.62	0.01
บ่อน้ำในไร่นา	70.62	0.00
บ่อลูกรัง	73.45	0.00
รวม	2,103,648.81	100.00

ที่มา : จากการคำนวณโดยระบบสารสนเทศภูมิศาสตร์ของข้อมูลการใช้ที่ดินจังหวัดพัทลุง ปี พ.ศ. 2545

2.1.8 ลักษณะทางธรณีวิทยา

ลักษณะทางธรณีวิทยาของจังหวัดสงขลา มีรายละเอียดดังนี้

1. หินยุคแคมเบียม ประกอบด้วยหิน calcisilicate และหิน quartzite บางแห่งจะพบหินทราย หินดินดานปนทรายสีน้ำตาล และหินดินดานสีม่วงแดง แทรกสลับอยู่ จัดอยู่ในหินชุดทุ่งสง จะพบแผ่กระจายอยู่ตามเทือกเขาบรรทัด ทางด้านใต้ของจังหวัด

2. หินชุดออร์โดวิเซียน ประกอบด้วยหิน argillaceous limestone สีเทาถึงดำ เนื้อละเอียด มีการตกผลึกใหม่เห็นได้ชัดเจน ตามแนวของชั้นหินปูนจะมีชั้นบาง ๆ ของหินดินดานปนปูนแทรกสลับอยู่ จะเห็นแนวของชั้นหินปูนชัดเจน พบแผ่กระจายเป็นบริเวณกว้างตั้งแต่ตอนเหนือซึ่งติดต่อกับจังหวัดนครศรีธรรมราชเรื่อยลงมาตามแนวชายฝั่งด้านตะวันออกของเทือกเขาบรรทัด บริเวณอำเภอศรีบรรพต และกงหรา

3. หินยุคไซลูเรียน ดีโวเนียน คาร์บอนิเฟอรัส ประกอบด้วยหินต่าง ๆ เรียงตัวกันเป็นชั้น ๆ คือ หินดินดานสีน้ำตาล สีเทา สีเทาแกมเขียว สีเทาดำ และสีม่วงแดง หินดินดานสลับกับหินทรายสีเทา และสีม่วง หินในยุคนี้แผ่กระจายอย่างกว้างขวาง จะวางตัวในแนวเหนือ-ใต้ ตั้งแต่อำเภอศรีบรรพต ลงมาจนถึงอำเภอตะโหมด

4. หินยุคคาร์บอนิเฟอรัส ประกอบด้วยหินชั้นต่าง ๆ วางตัวกันตามลำดับคือหิน quartzite และหิน quartzitic sandstone สีน้ำตาล หิน siliceous shale สีน้ำตาลขาวและเทาขาว หิน siliceous shale หินยุคนี้พบแผ่กระจายอยู่บริเวณอำเภอปากพะยูน

5. หินยุคเพอร์เมียน เป็นหินปูนสีเทา จะโผล่ให้เห็นเป็นเขาลูกโตอยู่ทั่วไปในเขตอำเภอเมืองพัทลุง ความชนุน และเขาชัยสน

6. หินยุคไทรแอสสิก ประกอบด้วย brecciated dolomitic limestone สีเทาและสีน้ำตาล บางบริเวณเป็นหิน dolomitic limestone สลับกับหินดินดาน เป็นเขาลูกโตอยู่ทั่วไปในเขตอำเภอความชนุน

7. หินยุคจูราสิคถึงครีตเชียส ประกอบด้วยหิน conglomeratic sandstone และหินทราย พบเป็นพื้นที่เล็ก ๆ บริเวณเกาะใหญ่ อำเภอปากพะยูน

8. หินยุคเทอร์เชียรี ประกอบด้วยหิน consolidated conglomeratic sandstone พบบริเวณบ้านโคกพ้อ และบ้านทะเลน้อย

9. Quarternary deposit ได้แก่ พวกร terrace gravel sand silt alluvium และ beach sand ซึ่งเป็นการตกตะกอนทับถมกัน พบแผ่กระจายเป็นบริเวณกว้างคลุมพื้นที่เกือบครึ่งหนึ่งของจังหวัดพัทลุง

10. หินอัคนี พบแต่หินแกรนิตวางตัวอยู่แนวเหนือ-ใต้ บริเวณเทือกเขาบรรทัด

2.1.9 การคมนาคม

จังหวัดพัทลุงมีเส้นทางคมนาคม ที่เชื่อมต่อระหว่างจังหวัด และอำเภอต่าง ๆ ดังนี้

1. ทางรถยนต์ มีถนนตัดผ่านเกือบกึ่งกลางจากตัวจังหวัด จากทิศเหนือสู่ทิศใต้ คือ ทางหลวงแผ่นดินหมายเลข 41 หรือถนนเอเชีย และทิศตะวันตกสู่ทิศตะวันออกมีถนนถนนเพชรเกษมตัดผ่านสำหรับการเดินทางระหว่างหมู่บ้านมีเส้นทางหลวงชนบท โยธาธิการและผังเมือง องค์กรปกครองส่วนท้องถิ่น และเส้นทางของส่วนราชการอื่น ๆ

2. ทางรถไฟ มีเส้นทางรถไฟสายใต้ผ่านตั้งแต่เขตอำเภอความชนุน อำเภอเมืองพัทลุง เขาชัยสน บางแก้ว ป่าบอน และปากพะยูน ระยะทางประมาณ 78 กิโลเมตร สามารถเดินทางเชื่อมต่อจังหวัดข้างเคียงได้สะดวก

3. ทางน้ำ เส้นทางคมนาคมที่สำคัญ คือ การเดินทางระหว่างจังหวัดพัทลุงกับสงขลา มีท่าเทียบเรือโดยสารจำนวน 3 ท่า คือ ท่าเทียบเรือลำปำ ทะเลน้อย และปากพะยูน

2.2 จังหวัดสงขลา

2.2.1 ที่ตั้งและอาณาเขต

จังหวัดสงขลา ตั้งอยู่ระหว่างละติจูดที่ 6° 17' ถึง 7° 56' เหนือ ลองจิจูดที่ 100° 01' ถึง 101° 06' ตะวันออก อยู่ห่างจากกรุงเทพมหานคร 950 กิโลเมตร มีพื้นที่ประมาณ 7,242.98 ตารางกิโลเมตร (รูปที่ 2.2) มีขนาดใหญ่เป็นอันดับ 3 ของภาคใต้ รองจากจังหวัดสุราษฎร์ธานี และ นครศรีธรรมราช จังหวัดสงขลามีอาณาเขตติดต่อ ดังนี้

ทิศเหนือ	ติดต่อกับจังหวัดพัทลุง และนครศรีธรรมราช
ทิศใต้	ติดต่อกับจังหวัดยะลา และปัตตานี
	รัฐเคดาห์ และรัฐเปอร์ลิส ประเทศมาเลเซีย
ทิศตะวันออก	ติดต่อกับอำเภอไทย
ทิศตะวันตก	ติดต่อกับจังหวัดพัทลุง และสตูล

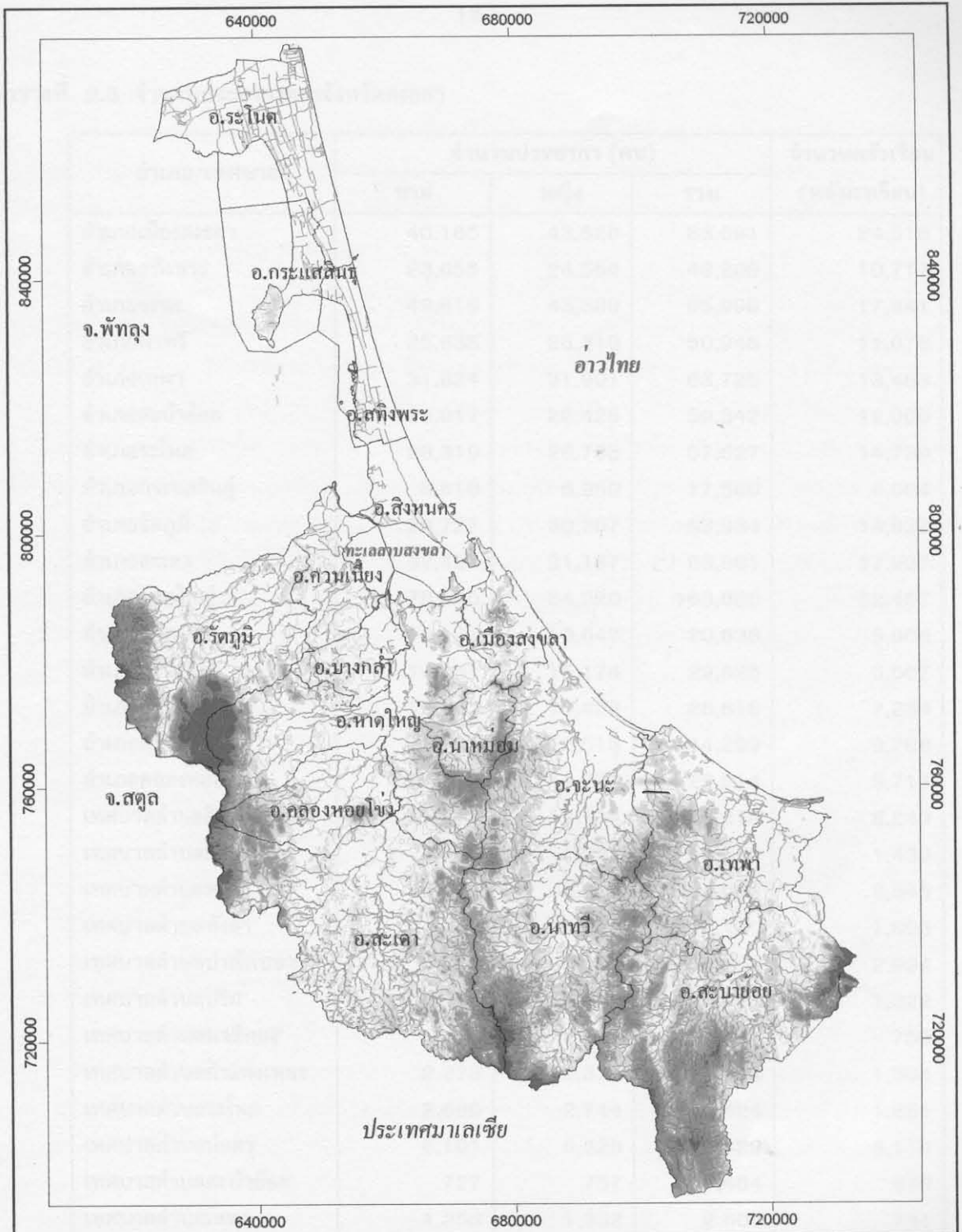
2.2.2 การปกครองและประชากร

จังหวัดสงขลาแบ่งเขตการปกครองท้องถิ่นออกเป็น 16 อำเภอ 124 ตำบล 1,015 หมู่บ้าน และการปกครองส่วนท้องถิ่นมีเทศบาล 19 แห่ง องค์การบริหารส่วนตำบล 121 แห่ง (ตารางที่ 2.4) มีประชากร ณ เดือนธันวาคม 2546 จำนวน 1,294,442 คน แยกเป็นชาย 635,222 คน หญิง 659,220 คน (ตารางที่ 2.5) ความหนาแน่นของประชากรประมาณ 167 คนต่อตารางกิโลเมตร

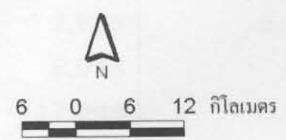
ตารางที่ 2.4 จำนวนหน่วยการปกครองของจังหวัดสงขลา

อำเภอ	จำนวนหน่วยการปกครอง			
	ตำบล	หมู่บ้าน	เทศบาล	อบต.
อำเภอเมืองสงขลา	5	45	1	5
อำเภอสทิงพระ	11	79	1	11
อำเภอจะนะ	14	137	1	14
อำเภอนาทวี	10	91	1	10
อำเภอเทพา	7	67	1	7
อำเภอสะบ้าย้อย	9	62	1	9
อำเภอระโนด	12	71	2	11
อำเภอกระแสสินธุ์	4	22	-	4
อำเภอรัตนภูมิ	5	63	2	5
อำเภอสะเดา	8	66	4	8
อำเภอหาดใหญ่	12	92	3	12
อำเภอนาหม่อม	4	29	-	4
อำเภอควนเนียง	4	46	1	4
อำเภอบางกล่ำ	4	36	-	4
อำเภอสิงหนคร	11	77	1	9
อำเภอคลองหอยโข่ง	4	32	-	4
รวม	124	1,015	19	121

ที่มา : ที่ทำการปกครองจังหวัดสงขลา, 2546.



- สัญลักษณ์**
- ขอบเขตอำเภอ
 - แม่น้ำ
- เส้นชั้นความสูง (เมตร)**
- 10 - 140
 - 141 - 280
 - 281 - 480
 - 481 - 920



ที่มาข้อมูล : แผนที่มาตราส่วน 1:50,000
 กรมแผนที่ทหาร พ.ศ. 2543
 ผลิต : สถาบันวิจัยสารสนเทศภูมิศาสตร์ทรัพยากรธรรมชาติและสิ่งแวดล้อม คณะการจัดการสิ่งแวดล้อม มหาวิทยาลัยสงขลานครินทร์

รูปที่ 2.2 แผนที่ขอบเขตการปกครองจังหวัดสงขลา

ตารางที่ 2.5 จำนวนประชากรของจังหวัดสงขลา

อำเภอ/เทศบาล	จำนวนประชากร (คน)			จำนวนครัวเรือน (หลังคาเรือน)
	ชาย	หญิง	รวม	
อำเภอเมืองสงขลา	40,165	43,526	83,691	24,515
อำเภอสทิงพระ	23,655	24,554	48,209	10,717
อำเภอจะนะ	42,619	43,380	85,999	17,941
อำเภอนาทวี	25,638	25,310	50,948	11,076
อำเภอเทพา	31,824	31,901	63,725	13,463
อำเภอสะบ้าย้อย	29,917	29,425	59,342	12,006
อำเภอระโนด	28,319	28,708	57,027	14,739
อำเภอกระแสสินธุ์	8,610	8,950	17,560	4,084
อำเภอรัตนภูมิ	29,727	30,207	59,934	14,837
อำเภอสะเดา	32,424	31,137	63,561	17,937
อำเภอหาดใหญ่	78,965	84,920	163,885	52,457
อำเภอนาหม่อม	10,191	10,647	20,838	5,908
อำเภอควนเนียง	14,451	15,174	29,625	6,507
อำเภอบางกล่ำ	13,193	13,423	26,616	7,234
อำเภอสิงหนคร	21,781	22,518	44,299	9,768
อำเภอคลองหอยโข่ง	11,558	11,256	22,814	5,717
เทศบาลตำบลสิงหนคร	17,434	17,784	35,218	8,249
เทศบาลตำบลควนเนียง	1,884	1,996	3,880	1,430
เทศบาลตำบลพะตง	3,495	3,589	7,084	2,545
เทศบาลตำบลพังงา	4,037	4,083	8,120	1,896
เทศบาลตำบลปาดังเบซาร์	5,770	6,164	11,934	2,994
เทศบาลตำบลปรีก	2,871	3,043	5,914	1,322
เทศบาลตำบลนาสีทอง	1,262	1,392	2,654	759
เทศบาลตำบลกำแพงเพชร	2,273	2,331	4,604	1,504
เทศบาลตำบลระโนด	2,680	2,744	5,424	1,651
เทศบาลตำบลบ่อตรู	6,101	6,328	12,429	3,115
เทศบาลตำบลสะบ้าย้อย	727	757	1,484	570
เทศบาลตำบลเทพา	1,253	1,352	2,605	731
เทศบาลตำบลนาทวี	3,212	3,190	6,402	2,629
เทศบาลตำบลจะนะ	3,836	3,799	7,635	2,055
เทศบาลตำบลสทิงพระ	1,439	1,514	2,953	994
เทศบาลเมืองบ้านพรุ	8,757	9,087	17,844	5,210
เทศบาลเมืองสะเดา	9,038	9,280	18,318	5,338
เทศบาลนครหาดใหญ่	76,433	83,273	159,706	47,998
เทศบาลนครสงขลา	39,683	42,478	82,161	23,673
รวม	635,222	659,220	1,294,442	343,569

ที่มา : กรมการปกครอง, 2457.

2.2.3 สภาพภูมิประเทศ

สภาพภูมิประเทศทางตอนเหนือเป็นคาบสมุทรแคบและยาวยื่นลงมาทางใต้ เรียกว่า คาบสมุทรสทิงพระ ส่วนทางตอนใต้เป็นแผ่นดินรูปสี่เหลี่ยมผืนผ้า ทางทิศเหนือส่วนใหญ่เป็นที่ราบลุ่ม ทิศตะวันออกเป็นที่ราบริมทะเล ทิศใต้และทิศตะวันตกเป็นภูเขาและที่ราบสูง ซึ่งเป็นแหล่งกำเนิดต้นน้ำลำธาร ที่สำคัญ สภาพภูมิประเทศของจังหวัดสงขลาจำแนกได้ดังนี้

1. สันทาด (beach ridges) เกิดจากคลื่นซัดเอาทรายไปกองสะสมบริเวณเหนือหาด ทำให้เกิดเป็นสันทรายยาวตลอดชายฝั่ง มีความกว้างประมาณ 1-3 กิโลเมตร บางแห่งอาจมีเพียงสันทาดเดียว หรืออาจมีหลาย ๆ สันขนานกับสันทาดชายฝั่งปัจจุบัน พบทั่วไปในเขตอำเภอระโนด และสทิงพระ

2. ที่ราบลุ่มน้ำทะเลเคยขึ้นถึง (former tidal flat) เป็นที่ราบลุ่มถัดจากสันทาด เกิดจากการทับถมของตะกอนน้ำทะเล และเป็นบริเวณที่น้ำทะเลเคยท่วมถึงในอดีต พื้นที่ดังกล่าวพบเป็นบริเวณกว้างในเขตอำเภอระโนด และสทิงพระ เป็นแนวยาวขนานไปกับชายฝั่งทะเลจนถึงทะเลสาบสงขลา

3. ที่ลุ่มชื้นแฉะ (inland marsh basin) บริเวณที่พบส่วนใหญ่เป็นอาณาเขตติดต่อกันทางด้านเหนือของทะเลน้อยซึ่งอยู่เหนือทะเลหลวงขึ้นไป และทางทิศตะวันตกเฉียงเหนือของอำเภอระโนดไปจนถึงเขตติดต่อระหว่างจังหวัดสงขลากับนครศรีธรรมราช บริเวณที่ลุ่มชื้นแฉะจะเป็นตะกอนที่เกิดจากการทับถมตัวของตะกอนน้ำจืดที่ไหลลงสู่ทะเลสาบกับตะกอนของน้ำทะเลที่ถูกทับถมไว้ในขณะที่ทะเลถอยร่น

4. สันดินริมน้ำ (levee) เกิดจากลำน้ำพัดพาตะกอนมาทับถมริมฝั่งในฤดูน้ำหลาก เมื่อน้ำลดตะกอนเหล่านี้จะเกิดเป็นสันดินที่มีความลาดชันประมาณ 1-3 เปอร์เซ็นต์ ซึ่งอาจจะเป็นแนวยาวไปกับทั้งสองฝั่งของลำน้ำ หรืออาจเกิดเป็นช่วง ๆ เพียงฝั่งเดียว สันดินริมน้ำจะเป็นอุปสรรคทำให้เกิดน้ำท่วมในฤดูน้ำหลาก น้ำไหลไม่สะดวก

5. ที่ลุ่มต่ำหลังลำน้ำ (back marsh) เป็นบริเวณที่ลุ่มที่อยู่ถัดจากสันดินริมน้ำ ในบางบริเวณอาจเป็นทางน้ำเก่าซึ่งเป็นที่ลุ่มต่ำ หรือแอ่ง ต่อมาแม่น้ำซึ่งเกิดเป็นที่ลุ่ม บึง หรือหนองน้ำ บริเวณนี้จะมีน้ำขังตลอดปี

6. ที่ราบลุ่มตะกอนลำน้ำ (alluvial flat) เป็นบริเวณที่อยู่ถัดจากสันดินริมน้ำ หรือถัดจากลำน้ำออกมา บริเวณนี้เป็นพื้นที่ราบเรียบ มักจะมีน้ำท่วมขังในฤดูน้ำหลากเป็นระยะเวลาสั้น ๆ

7. ลานตะพักลำน้ำระดับต่ำ (low terrace) อยู่ถัดจากบริเวณที่ราบน้ำท่วมถึง มักเป็นที่ราบหรือค่อนข้างราบเรียบ มีความลาดชัน 1-2 เปอร์เซ็นต์ โดยทั่วไปอยู่สูงกว่าที่ราบน้ำท่วมถึง บริเวณนี้คาดว่าเป็นบริเวณที่ราบน้ำท่วมถึงมาก่อนต่อมากระแสน้ำไหลแรงขึ้นและเกิดการกัดเซาะทำให้ที่ราบลุ่มอยู่สูงกว่าบริเวณที่น้ำท่วมถึงในปัจจุบันและกลายเป็นลานตะพักลำน้ำระดับต่ำ มีลักษณะเป็นแนวแคบ ๆ ประมาณ 1-2 กิโลเมตร

8. ลานตะพักลำน้ำเก่า มีลักษณะเป็นพื้นที่ลูกคลื่นลอนลาด หรือลอนชัน เนื่องจากถูกลำธาร เล็ก ๆ หลายสายตัดผ่าน บริเวณนี้เคยเป็นลานตะพักลำน้ำระดับต่ำ หรือที่ราบน้ำท่วมถึงมาก่อน

9. ที่ลาดเชิงเขา และเนินเขาเตี้ย (foot hill and low hill) พบในบริเวณที่ลาดเชิงเขาของเทือกเขาต่าง ๆ ในแนวเหนือ-ใต้ของจังหวัด ซึ่งรวมถึงบริเวณที่เป็นเขา หรือเทือกเขาเตี้ย ๆ โดยทั่วไปมีความลาดชันอยู่ระหว่าง 16-30 เปอร์เซ็นต์

10. เขา หรือภูเขา (hill and mountain) เป็นบริเวณที่มีความลาดชันมากกว่า 30 เปอร์เซ็นต์ มีลักษณะเป็นสันเขา หรือเทือกเขาเป็นแนวยาวขนานในแนวเหนือ-ใต้ ในบางแห่งไหล่เป็นเขาโดดเป็นหย่อม ๆ ตามแนวชายฝั่ง ซึ่งภูเขาที่สำคัญ เช่น เขาปลายทัพ เขารักเกียรติ เขาไม้แก้ว เขาเลียบเขาวัง เขารูปช้าง เขาจอมแห เขาวังชิง และเขาตองदान เป็นต้น

2.2.4 สภาพภูมิอากาศ

การจำแนกตามระบบของ Koppen ได้จัดสภาพภูมิอากาศของจังหวัดสงขลาเป็นแบบมรสุมในเขตร้อน (Tropical monsoon climate – AM) มีลมมรสุมพัดผ่านประจำทุกปี คือ ลมมรสุมตะวันออกเฉียงเหนือ เริ่มตั้งแต่เดือนตุลาคมถึงกลางเดือนมกราคม และลมมรสุมตะวันตกเฉียงใต้ เริ่มตั้งแต่กลางเดือนพฤษภาคมถึงกลางเดือนตุลาคม จากอิทธิพลของลมมรสุมดังกล่าวส่งผลให้มีฤดูกาล 2 ฤดู คือ

1. ฤดูร้อน เริ่มตั้งแต่เดือนกุมภาพันธ์ถึงเดือนกรกฎาคม ซึ่งเป็นช่วงที่ว่างของลมมรสุม จะเริ่มตั้งแต่หลังจากหมดมรสุมตะวันออกเฉียงเหนือแล้ว สภาพอากาศจะเริ่มร้อนและอากาศจะมีอุณหภูมิสูงสุดในเดือนเมษายน แต่อากาศจะไม่ร้อนมากนักเนื่องจากตั้งอยู่ใกล้ทะเล

2. ฤดูฝน เริ่มตั้งแต่เดือนสิงหาคมถึงเดือนมกราคม จะมีฝนตกทั้งในช่วงลมมรสุมตะวันออกเฉียงเหนือและลมมรสุมตะวันตกเฉียงใต้ แต่ในช่วงลมมรสุมตะวันออกเฉียงเหนือจะมีฝนตกชุกเนื่องจากพัดผ่านอ่าวไทย ส่วนลมมรสุมตะวันตกเฉียงใต้จะถูกเทือกเขาบรรทัดปิดกั้นทำให้ฝนตกน้อยลง

ในปี พ.ศ. 2545 จังหวัดสงขลา มีปริมาณน้ำฝนเฉลี่ยรวมตลอดปี 1,399.1 มิลลิเมตร จำนวนฝนตก 142 วัน ฝนตกมากที่สุดในช่วงเดือนพฤศจิกายน วัดได้ 503.4 มิลลิเมตร ฝนตกน้อยที่สุดในเดือนกุมภาพันธ์ วัดได้ 1.5 มิลลิเมตร อุณหภูมิเฉลี่ย 28.3 องศาเซลเซียส อุณหภูมิสูงสุดเฉลี่ยทั้งปี 36.6 องศาเซลเซียส เมื่อวันที่ 14 กรกฎาคม 2454 อุณหภูมิต่ำสุดเฉลี่ยทั้งปี 23.0 องศาเซลเซียส เมื่อวันที่ 16 มีนาคม 2545 ความชื้นสัมพัทธ์ 78.49 เปอร์เซ็นต์

2.2.5 ทรัพยากรน้ำ

จังหวัดสงขลา มีแม่น้ำ ลำคลอง หลายนสาย ส่วนใหญ่ค่อนข้างยาวและมีลักษณะคดเคี้ยว จะไหลลงสู่ทะเลสาบสงขลา และอ่าวไทยทางด้านตะวันออก ซึ่งแม่น้ำ ลำคลองที่สำคัญ ได้แก่

1. คลองปากพั้ง อยู่ทางทิศเหนือของอำเภอระโนด เป็นคลองที่ต่อจากคลองปากพั้งซึ่งอยู่ในเขตอำเภอทิวไร จังหวัดนครศรีธรรมราช ไหลลงสู่คลองระโนดที่บ้านหัววัง มีความยาวประมาณ 15 กิโลเมตร

2. คลองระโนด อยู่ทางทิศเหนือของอำเภอระโนด ไหลผ่านอำเภอระโนดลงสู่ทะเลสาบสงขลา ยาวประมาณ 13 กิโลเมตร

3. คลองพะวง มีต้นน้ำอยู่ที่บ้านคลองลึก ทางทิศตะวันตกเฉียงใต้ของจังหวัด ไหลลงสู่ทะเลสาบสงขลา มีความยาวประมาณ 5 กิโลเมตร

4. คลองอยู่ตะเกา มีต้นน้ำอยู่ที่บ้านพังลา ทางทิศเหนือของอำเภอสะเดา ไหลลงสู่ทะเลสาบสงขลา มีความยาวประมาณ 68 กิโลเมตร

6. คลองรัตภูมิ มีต้นน้ำอยู่ที่เขาหลวงและเขาโคร ทางทิศตะวันตกเฉียงเหนือของอำเภอรัตภูมิ ไหลลงสู่ทะเลสาบสงขลา มีความยาวประมาณ 63 กิโลเมตร

7. คลองวาด มีต้นน้ำเกิดจากเขาวังพา และเขาโตนงาช้าง ทางทิศตะวันตกของอำเภอหาดใหญ่ ไหลลงคลองอยู่ตะเกา มีความยาวประมาณ 45 กิโลเมตร

8. คลองนาทับ อยู่ทางทิศตะวันตกของอำเภอจะนะ ไหลลงอ่าวไทยที่บ้านปากบาง อำเภอจะนะ มีความยาวประมาณ 33 กิโลเมตร

9. คลองเทพา อยู่ทางทิศใต้ของอำเภอสะบ้าย้อย ต้นน้ำเกิดจากเขาตีโต๊ด ไหลผ่านพื้นที่อำเภอสะบ้าย้อย เทพา ไหลลงอ่าวไทยที่บ้านปากบาง อำเภอเทพา ยาวประมาณ 135 กิโลเมตร

2.2.6 ทรัพยากรดิน

สภาพดินของจังหวัดสงขลา จำแนกตามลักษณะธรณีสัณฐานและวัตถุต้นกำเนิดดินได้ดังนี้

1. สันทาด ดินที่พบส่วนใหญ่เป็นดินทรายจัด มีการระบายน้ำมากเกินไป มีปริมาณธาตุอาหารตามธรรมชาติต่ำ พืชพรรณที่ขึ้นมักจะเป็นสนทะเล และไม้พุ่มเตี้ย
2. ที่ราบน้ำทะเลเคยกท่วมถึง ดินที่พบส่วนใหญ่เป็นดินเหนียวปนทรายแป้ง สีเทา มีการระบายน้ำเร็วเนื่องจากเกิดในที่ลุ่ม พื้นที่บริเวณนี้มักใช้ทำนา พืชพรรณที่ขึ้นมักจะเป็นกก หรือเสม็ด
3. ที่ลุ่มชื้นแฉะ เป็นดินที่เกิดจากการทับถมของตะกอนน้ำจืดที่ไหลลงสู่ทะเลสาบกับตะกอนของน้ำทะเลที่ถูกทับถมไว้ในขณะทะเลถอยร่น ส่วนใหญ่เป็นตะกอนดินเหนียวเนื้อละเอียด มีสารประกอบพวกกำมะถันสูง ระดับน้ำใต้ดินอยู่ตื้น ในฤดูแล้งจะมีน้ำขังเป็นบางแห่ง พืชพรรณที่พบมักจะเป็น กก จูด และผักกูด
4. สันดินริมน้ำ ดินที่พบในบริเวณนี้เป็นดินที่มีเนื้อดินเป็นดินทราย ดินทรายปนดินร่วน ดินร่วน หรือดินร่วนปนดินเหนียว โดยมากมีการระบายน้ำดี มักใช้เป็นที่ตั้งบ้านเรือน หรือปลูกไม้ผล
5. ที่ลุ่มต่ำหลังลำน้ำ และที่ลุ่มราบตะกอนลำน้ำ บริเวณนี้เนื้อดินมักเป็นดินร่วนเหนียว ดินร่วน หรือดินร่วนปนทรายแป้ง มีการระบายน้ำเร็ว หรือค่อนข้างเร็ว เป็นพื้นที่สำหรับปลูกยางพารา ไม้ผล และที่นาปะปนอยู่เป็นหย่อม ๆ ในบริเวณที่ต่ำ
6. ลานตะพักลำน้ำระดับต่ำ เนื้อดินส่วนใหญ่เป็นดินเนื้อละเอียด อาจเป็นดินเนื้อหยาบทับถมอยู่บนดินเนื้อละเอียดหรือสลับกัน เป็นดินที่มีการระบายน้ำเร็ว
7. ลานตะพักลำน้ำเก่า มีลักษณะเป็นลูกคลื่นลอนลาด หรือลอนชัน เนื้อดินจะแปรผันไปตามชนิดของตะกอนที่ถูกพัดพามาทับถม โดยทั่วไปจะเป็นดินที่มีการระบายน้ำดี หรือดีปานกลาง มีความอุดมสมบูรณ์ต่ำ หรือค่อนข้างต่ำ พืชพรรณส่วนใหญ่เป็นยางพารา มะพร้าว และไม้พุ่มเตี้ย
8. ที่ลาดเชิงเขา และเนินเขาเตี้ย ดินที่พบในบริเวณนี้โดยมากเป็นดินต้น หรือค่อนข้างต้น จะมีเศษหิน หรือก้อนหินที่กำลังผุสลายตัวและสลายตัวไปแล้ว แต่เหลือค้างเฉพาะที่กำลังสลายตัวอยู่ปะปนกับเนื้อดิน จะพบระดับของชั้นหิน หรือชั้นหินปนดินอยู่ตื้นกว่า 1 เมตร เนื้อดินส่วนใหญ่ที่พบจะเป็นดินเนื้อหยาบ หรือละเอียดปานกลาง ทั้งนี้จะขึ้นอยู่กับชนิดของหิน พืชพรรณส่วนใหญ่เป็นป่าดงดิบ แต่ปัจจุบันถูกทำลายแปรสภาพเป็นป่าละเมาะ และสวนยางพารา

2.2.7 การใช้ที่ดิน

การจำแนกสภาพการใช้ที่ดินจังหวัดสงขลา โดยการแปลข้อมูลจากภาพถ่ายจากดาวเทียม LANDSAT-7 ETM ปี พ.ศ. 2545 มีรายละเอียดดังตารางที่ 2.6

ตารางที่ 2.6 สภาพการใช้ที่ดินจังหวัดสงขลา ปี พ.ศ. 2545

ประเภทการใช้ที่ดิน	พื้นที่ (ไร่)	ร้อยละ
1. พื้นที่ป่าไม้	685,276.80	15.32
ป่าดิบชื้น	563,021.54	12.54
ป่าดิบแล้ง	126.43	0.00
ป่าไม้ผลัดใบ	265.05	0.01
ป่าไม้ผลัดใบเสื่อมโทรม	16,654.61	0.37
ป่าเบญจหรือป่าพรุ	100,880.27	2.25
ป่าชายเลน	2,671.61	0.06
ป่าชายหาด	1,657.28	0.04

ตารางที่ 2.6 (ต่อ)

ประเภทการใช้ที่ดิน	พื้นที่ (ไร่)	ร้อยละ
2. พื้นที่เกษตรกรรม	3,493,550.17	78.08
นาดี	209,700.19	4.67
นาไร่	92,107.74	2.06
นาหว่าน	405,724.58	9.03
ยางพารา	2,568,003.45	57.18
ปาล์มน้ำมัน	15,856.69	0.36
ไม้ผลผสม	148,035.48	3.30
ไม้ผลผสม-หมู่บ้านบนพื้นที่ราบ	398.42	0.01
มะพร้าว	47,654.39	1.06
มะม่วงหิมพานต์	3,658.96	0.08
มะม่วง	439.74	0.01
สะเดา	384.69	0.01
ทุเรียน	215.94	0.00
ยางสด ลองกอง	782.42	0.02
ลิ้นจี่	281.01	0.01
กระท้อน ชนุน	166.83	0.00
แดงโม	139.66	0.00
3. ที่อยู่อาศัย	92,887.06	2.08
ตัวเมืองและย่านการค้า	17,747.07	0.40
สถานที่ราชการและสถาบันต่างๆ	11,969.99	0.27
หมู่บ้านบนพื้นที่ราบ	62,706.51	1.40
หมู่บ้านบนพื้นที่ราบ-ไม้ผล	284.50	0.01
หมู่บ้านบนพื้นที่สูง	178.99	0.00
4. แหล่งน้ำ	16830.20	0.38
ทะเลสาบ บึง	121.10	0.00
แม่น้ำลำคลอง	12,896.50	0.29
อ่างเก็บน้ำ	3,812.60	0.09
5. พื้นที่อื่น ๆ	202769.99	4.53
ท่าเรือ	205.47	0.00
ที่ทิ้งขยะ	1,414.92	0.03
ที่หินโผล่	210.77	0.00

ตารางที่ 2.6 (ต่อ)

ประเภทการใช้ที่ดิน	พื้นที่ (ไร่)	ร้อยละ
ทุ่งหญ้า	15,499.95	0.35
นิคมอุตสาหกรรม	1,627.06	0.04
บ่อดิน บ่อลูกรัง	1,861.01	0.04
บ่อทราย	86.98	0.00
บ่อน้ำในไร่นา	78.21	0.00
พื้นที่ลุ่ม	73,337.00	1.64
ไม้พุ่ม หรือทุ่งหญ้าสลับไม้พุ่ม	45,366.95	1.01
ไม้ยืนต้นผสม	1,578.97	0.04
โรงงานอุตสาหกรรม	7,815.80	0.17
โรงเรือนเลี้ยงโค กระบือ	1,609.87	0.04
สถานที่พักผ่อนหย่อนใจ	563.58	0.01
สถานที่เพาะเลี้ยงกุ้ง	34,632.64	0.77
สนประดิพัทธ์	1,355.71	0.03
สนามกอล์ฟ	1,041.10	0.02
สนามบิน	1,389.91	0.03
สวนป่าผสม	1,217.18	0.03
สุสาน ป่าช้า	748.79	0.02
หาดทราย	2,409.92	0.05
เหมืองเก่า บ่อขุดเก่า	6,646.02	0.15
เหมืองแร่	2,072.18	0.05
รวม	4,491,314.22	100.00

ที่มา : จากการคำนวณโดยระบบสารสนเทศภูมิศาสตร์ของข้อมูลการใช้ที่ดินจังหวัดสงขลา ปี พ.ศ. 2545

2.2.8 ลักษณะทางธรณีวิทยา

ลักษณะทางธรณีวิทยาของจังหวัดสงขลา มีรายละเอียดดังนี้

1. หินยุคไซลูเรียน ดีโวเนียน และในระยะต้นของยุคคาร์บอนิเฟอรัส พบบริเวณด้านทิศตะวันตกของจังหวัด ซึ่งเป็นบริเวณเทือกเขาที่เป็นเขตแดนระหว่างจังหวัดสงขลากับสตูล จัดอยู่ในชุดหินตะนาวศรี (tanaosi group) หน่วยหินกาญจนบุรี (kanchanaburi formation) เป็นพวกหินชั้น หินดินดาน หินทราย บางแห่งกลายเป็นหินแปรพวกหิน phyllite, argillite, quartzite และหินชนวน บางแห่งอาจพบเป็นหินปูนชั้นบาง ๆ แทรกอยู่

2. หินยุคปลายของยุคคาร์บอนิเฟอรัส และยุคเพอร์เมียน จัดอยู่ในชุดหินราชบุรี (ratburi formation) หินส่วนใหญ่เป็นหินปูนสีเทา มีชั้นบาง ๆ ของหินดินดาน หินทราย หินกรวดมน และหิน

volcanic tuff เกิดแทรกซ้อนอยู่ พบบริเวณตอนกลางด้านทิศตะวันตกซึ่งเป็นเขตติดต่อกับจังหวัดพัทลุง เป็นพื้นที่ค่อนข้างกว้างในตอนบนและทอดตัวเป็นแนวยาวแคบลงสู่ด้านล่าง และบริเวณด้านตะวันออกเฉียงใต้ในเขตอำเภอสะบ้าย้อย ซึ่งมีลักษณะเป็นแนวยาวแคบขนานไปกับแนวเขตจังหวัด

3. หินยุคโทรแอสซิก ประกอบด้วยหินชุดลำปาง (lampang group) หน่วยหิน marine หินยุคนี้แบ่งตามรูปร่างออกเป็น 3 ส่วน คือ ส่วนบนสุดประกอบด้วย หินดินดาน หินทราย และหินกรวดมน ตอนกลางจะเป็นพวกหินปูนที่อยู่ในรูปของ massive และในรูปของหินกรวดมน ตอนล่างสุดจะเป็นชั้นหินกรวดมนของหินภูเขาไฟ หินทราย และหินดินดานสีแดง พบทางด้านใต้และทางตะวันออกเฉียงใต้ของจังหวัด บริเวณเทือกเขาในอำเภอจะนะและนาทวี

4. หินในยุคตอนปลายของยุคโทรแอสซิก ยุคจูราสซิก และยุคครีตาเซียส พบกระจายเป็นหย่อมเล็ก ๆ บริเวณบ้านเกาะใหญ่ อำเภอสทิงพระ และบริเวณตอนกลางด้านทิศใต้ สภาพพื้นที่ที่เป็นภูเขาจะเป็นหินยุคนี้เกือบทั้งหมด จัดอยู่ในหินชุดโคราช (korat group) เป็นหินชั้นที่ค่อนข้างหนาของหินกรวดมน หินดินดานสีแดง หินทราย และหิน mud stone สำหรับหินที่เกิดในยุคครีตาเซียส เป็นพวกหินแกรนิต และหิน granodiorite พบเป็นบริเวณกว้าง และเป็นแนวยาวตลอดเขตติดต่อกับจังหวัดสตูล และยังพบกระจายเป็นหย่อม ๆ ในบริเวณตอนกลางและตอนกลางด้านทิศตะวันออกเฉียงใต้

5. หินยุคเทอร์เชียรี เป็นพวกหินชั้นรองรับสภาพพื้นที่ที่เป็นแอ่ง (basin) ซึ่งอาจจะเป็นแอ่งของโครงสร้างแบบกะทะหงายธรรมดา (simple synclinal fold) หรืออาจจะเป็นเพราะเกิดหินเลื่อน (fault) จัดอยู่ในหินชุดกระบี่ (krabi series) เป็นพวกหินกรวดมน หินทรายสีแดงหรือสีเทา ไม่ค่อยจับตัวกันแน่นนัก หิน sandy shale ดินเหนียว และมีชั้นแทรกซ้อนขึ้นบาง ๆ หินพวกหินปูน หินในยุคนี้พบบริเวณเขตแดนติดต่อกับระหว่างประเทศไทยกับประเทศมาเลเซียทางด้านอำเภอสะเดา และบริเวณชายทะเลด้านตะวันออกของอำเภอเทพา

6. หินยุคควอเทอร์นารี ส่วนใหญ่เป็นดินที่เกิดจากการทับถมโดยตัวการต่าง ๆ พบบริเวณด้านตะวันออกของทะเลสาบสงขลา บริเวณอำเภอระโนด สทิงพระ และบางส่วนของอำเภอเมืองสงขลา บริเวณที่ราบลุ่มริมทะเลสาบทั้งหมด บริเวณสันทรายและที่ราบลุ่มชายฝั่งทะเลทางด้านตะวันออกบางบริเวณ และบริเวณที่ราบลุ่มของตะกอนตามแม่น้ำและลำคลองใหญ่

2.2.9 การคมนาคม

จังหวัดสงขลามีเส้นทางคมนาคมเชื่อมต่อระหว่าง จังหวัด อำเภอ และประเทศเพื่อนบ้าน ซึ่งเส้นทางคมนาคมที่สำคัญ ได้แก่

1) ทางหลวงแผ่นดินหมายเลข 4 เป็นเส้นทางเชื่อมต่อกับจังหวัดพัทลุง ไปสิ้นสุดที่สามแยกคลองแวง-คลองพรวน อำเภอสะเดา ชายแดนประเทศมาเลเซีย ระยะทาง 80 กิโลเมตร

2. ทางหลวงแผ่นดินหมายเลข 42 เป็นเส้นทางแยกจากทางหลวงหมายเลข 4 ที่บ้านคลองแวง ผ่านอำเภอนาทวีไปยังอำเภอโคกโพธิ์ จังหวัดปัตตานี และนราธิวาส ระยะทาง 70 กิโลเมตร

3. ทางหลวงแผ่นดินหมายเลข 43 เริ่มจากสี่แยกคูหา อำเภอรัตภูมิ ผ่านอำเภอหาดใหญ่ นาทม่อม เชื่อมต่อกับทางหลวงแผ่นดินหมายเลข 408 ที่บ้านควนมืด อำเภอจะนะ ไปสิ้นสุดที่สามแยกดอนยาง อำเภอหนองจิก จังหวัดปัตตานี ระยะทาง 104 กิโลเมตร

4. ทางหลวงแผ่นดินหมายเลข 406 เชื่อมต่อระหว่างสามแยกท่าชะมวง อำเภอรัตภูมิ กับหาดใหญ่ ระยะทาง 26 กิโลเมตร

5. ทางหลวงแผ่นดินหมายเลข 407 (กาญจนวิชัย) เชื่อมต่อระหว่างอำเภอเมืองสงขลา กับหาดใหญ่ ระยะทาง 20 กิโลเมตร

6. ทางหลวงแผ่นดินหมายเลข 408 เริ่มจากบ้านป่ากระวะ อำเภอหัวไทร จังหวัดนครศรีธรรมราช ผ่านทางแยกเข้าอำเภอร่อนฉิม สทิงพระ ไปเชื่อมต่อกับทางหลวงแผ่นดินหมายเลข 408 ซึ่งเริ่มจากอำเภอเมืองสงขลา ไปอำเภอจะนะ และนาทวี มีระยะทาง 153 กิโลเมตร

7. ทางหลวงแผ่นดินหมายเลข 414 (ลพบุรีราเมศวร์) เป็นเส้นทางเชื่อมต่อจากบ้านน้ำกระเจา อำเภอเมืองสงขลา ไปบรรจบกับทางหลวงแผ่นดินหมายเลข 43 ที่บ้านควนลัง อำเภอหาดใหญ่ ระยะทาง 26 กิโลเมตร

8. ทางหลวงแผ่นดิน หมายเลข 4053-54 เส้นทางเริ่มต้นจากอำเภอควนเนียง ผ่านไปยังอำเภอสะเดา-ป่าดงเบขาร์ จนถึงทางแยกเข้าชายแดนประเทศมาเลเซีย ระยะทาง 19 กิโลเมตร

นอกจากการคมนาคมทางรถยนต์แล้ว จังหวัดสงขลายังมีการเดินทางโดยรถไฟ และทางอากาศอีกด้วย ทางรถไฟมีสถานีรถไฟหาดใหญ่เป็นชุมทางการขนส่งที่สำคัญของภาคใต้ และทางอากาศมีสนามบินหาดใหญ่ ซึ่งเป็นสนามบินนานาชาติ ตั้งอยู่ในพื้นที่อำเภอคลองหอยโข่ง ห่างจากตัวเมืองหาดใหญ่ ระยะทาง 12 กิโลเมตร

2.3 จังหวัดปัตตานี

2.3.1 ที่ตั้งและอาณาเขต

จังหวัดปัตตานี ตั้งอยู่ระหว่างละติจูดที่ 6° 32' ถึง 6° 57' เหนือ ลองจิจูดที่ 101° 01' ถึง 101° 45' ตะวันออก อยู่ห่างจากกรุงเทพมหานคร ประมาณ 1,055 กิโลเมตร มีพื้นที่ประมาณ 1,957.02 ตารางกิโลเมตร (รูปที่ 2.3) มีอาณาเขตติดต่อดังนี้

ทิศเหนือ	ติดต่อกับอ่าวไทย
ทิศใต้	ติดต่อกับจังหวัดยะลา และนราธิวาส
ทิศตะวันออก	ติดต่อกับอ่าวไทย
ทิศตะวันตก	ติดต่อกับจังหวัดสงขลา

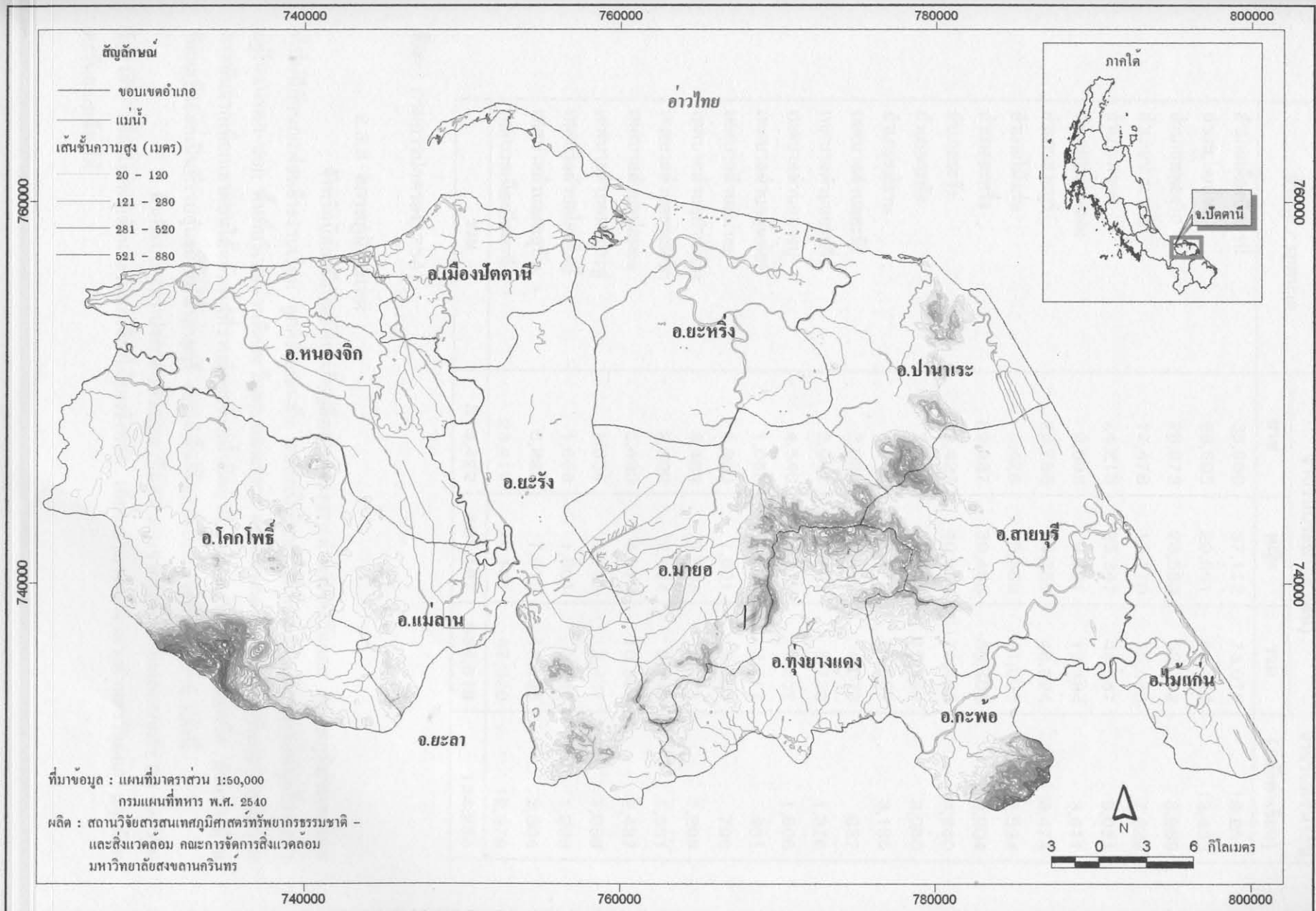
2.3.2 การปกครองและประชากร

จังหวัดปัตตานีแบ่งการปกครองท้องถิ่นออกเป็น 12 อำเภอ 115 ตำบล 636 หมู่บ้าน และการปกครองส่วนท้องถิ่นมีเทศบาล 12 แห่ง องค์การบริหารส่วนตำบล 99 แห่ง (ตารางที่ 2.7) มีประชากร ณ เดือนธันวาคม 2546 จำนวน 634,619 คน เป็นชาย 313,422 คน และหญิง 321,197 คน จำนวนครัวเรือน 134,234 ครัวเรือน (ตารางที่ 2.8) ความหนาแน่นของประชากรประมาณ 162 คนต่อตารางกิโลเมตร

ตารางที่ 2.7 จำนวนหน่วยการปกครองของจังหวัดปัตตานี

อำเภอ	จำนวนหน่วยการปกครอง			
	ตำบล	หมู่บ้าน	เทศบาล	อบต.
อำเภอเมืองปัตตานี	13	66	1	10
อำเภอโคกโพธิ์	12	80	2	12
อำเภอหนองจิก	12	75	2	11
อำเภอป่านาระ	10	52	1	9
อำเภอมายอ	13	58	1	10
อำเภอทุ่งช้างแดง	4	22	-	4
อำเภอสายบุรี	11	64	1	9
อำเภอไม้แก่น	4	17	-	3
อำเภอยะหริ่ง	18	81	3	13
อำเภอยะรัง	12	72	1	12
อำเภอกะพ้อ	3	27	-	3
อำเภอแม่ลาน	3	22	-	3
รวม	115	636	12	99

ที่มา : กรมการปกครอง, 2547.



รูปที่ 2.3 แผนที่ขอบเขตการปกครองจังหวัดบึงคานี

ตารางที่ 2.8 จำนวนประชากรของจังหวัดปัตตานี

อำเภอ / เทศบาล	จำนวนประชากร (คน)			จำนวนครัวเรือน (หลังคาเรือน)
	ชาย	หญิง	รวม	
อำเภอเมืองปัตตานี	35,960	37,112	73,072	19,251
อำเภอโคกโพธิ์	28,595	29,551	58,146	13,433
อำเภอหนองจิก	26,673	26,569	53,242	8,989
อำเภอปานาเระ	17,478	18,170	35,648	7,829
อำเภอมายอ	24,213	25,347	49,587	9,021
อำเภอทุ่งยางแดง	9,593	9,891	19,484	3,611
อำเภอสายบุรี	23,755	24,769	48,524	9,474
อำเภอไม้แก่น	5,426	5,669	11,095	2,534
อำเภอยะหริ่ง	29,937	30,466	60,403	10,904
อำเภอยะรัง	39,427	40,033	79,460	14,240
อำเภอกะพ้อ	7,648	7,701	15,349	3,060
อำเภอแม่ลาน	7,062	7,475	14,537	3,185
เทศบาลตำบลยะรัง	2,030	2,043	4,073	837
เทศบาลตำบลยะหริ่ง	2,941	2,787	5,728	1,376
เทศบาลตำบลบางปู	4,540	4,712	9,252	1,606
เทศบาลตำบลตันหยง	1,068	1,149	2,217	451
เทศบาลตำบลมายอ	1,800	1,801	3,601	796
เทศบาลตำบลปานาเระ	3,468	3,503	6,971	1,299
เทศบาลตำบลหนองจิก	2,909	2,834	5,743	1,531
เทศบาลตำบลบ่อทอง	5,480	4,918	10,398	2,437
เทศบาลตำบลนาประดู่	1,654	1,753	3,407	1,089
เทศบาลตำบลโคกโพธิ์	1,666	1,801	3,467	1,298
เทศบาลตำบลตะลุบัน	6,880	7,015	13,895	3,304
เทศบาลเมืองปัตตานี	23,219	24,101	47,320	12,679
รวม	313,422	321,197	634,619	134,234

ที่มา : กรมการปกครอง, 2547.

2.3.3 สภาพภูมิประเทศ

จังหวัดปัตตานีเป็นจังหวัดที่อยู่ติดชายทะเลทางด้านทิศตะวันออก สภาพภูมิประเทศโดยทั่วไปมีลักษณะค่อนข้างราบเรียบ ลูกคลื่นลอนชัน จนถึงเป็นภูเขา มีเทือกเขาอยู่ทางตอนใต้สุดซึ่งวางตัวอยู่ในแนวตก-ออก พื้นที่บริเวณด้านทิศตะวันตก ตอนกลาง และตอนกลางทางด้านตะวันออก จะมีความลาดชันจากเทือกเขาตอนใต้แล้วลงสู่ที่ราบลุ่มของแม่น้ำปัตตานี และลงสู่ทะเลทางทิศเหนือ ส่วนทางด้านทิศตะวันออกเป็นที่ราบลุ่มของแม่น้ำสายบุรี สภาพพื้นที่โดยทั่วไปของจังหวัดปัตตานี มีดังนี้

1. พื้นที่แบบภูเขา ประกอบด้วยภูเขาที่มีความสูงจากระดับน้ำทะเลมากกว่า 30 เมตรขึ้นไป เช่น เทือกเขาทางด้านตะวันตกเฉียงใต้ของจังหวัด เทือกเขาทางตอนกลางด้านตะวันออก และด้านตะวันออกเฉียงใต้

2. พื้นที่แบบลูกคลื่นลอนชันจนถึงสภาพพื้นที่แบบภูเขา เป็นพื้นที่ที่มีความสูงจากระดับน้ำทะเลตั้งแต่ 20-40 เมตรขึ้นไป จนถึง 300 เมตร ประกอบด้วยพื้นที่เขา เนินเขา และเนินดิน พื้นที่เหล่านี้พบบริเวณที่ลาดต่ำลงมาจากสภาพพื้นที่แบบภูเขา

3. สภาพพื้นที่แบบลูกคลื่นลอนตื้นจนถึงราบเรียบ เป็นพื้นที่ที่ต่ำกว่า 30-10 เมตร เป็นที่ราบซึ่งเกิดจากอิทธิพลของแม่น้ำปัตตานีและแม่น้ำสายบุรี ที่ราบชายฝั่งทะเล รวมทั้งสันทราย ที่ลุ่มระหว่างสันทราย และสภาพแบบเพี้ยสมอนท์ตอนล่าง

2.3.4 สภาพภูมิอากาศ

สภาพภูมิอากาศของจังหวัดปัตตานี อยู่ภายใต้อิทธิพลของลมมรสุมตะวันตกเฉียงใต้ ลมมรสุมตะวันออกเฉียงเหนือ และลมมรสุมตะวันออกเฉียงใต้ สำหรับฤดูกาลแบ่งออกได้ 2 ฤดูดังนี้

1. ฤดูร้อน เริ่มตั้งแต่เดือนกุมภาพันธ์ถึงเดือนเมษายน จะได้รับอิทธิพลจากลมมรสุมตะวันออกเฉียงใต้ ทำให้มีฝนตกบ้างเล็กน้อย อุณหภูมิโดยทั่วไปสูงกว่าช่วงอื่น

2. ฤดูฝน เริ่มตั้งแต่เดือนพฤษภาคมถึงเดือนมกราคม แบ่งออกเป็น 2 ช่วง คือ ช่วงแรก เริ่มตั้งแต่เดือนพฤษภาคมถึงเดือนกันยายน ซึ่งได้รับอิทธิพลจากลมมรสุมตะวันตกเฉียงใต้ ทำให้มีฝนตกอย่างสม่ำเสมอแต่มีปริมาณไม่มากนัก ช่วงที่ 2 เริ่มตั้งแต่เดือนตุลาคมถึงเดือนมกราคม ได้รับอิทธิพลจากลมมรสุมตะวันออกเฉียงเหนือ ทำให้มีฝนตกหนาแน่นโดยเฉพาะในเดือนพฤศจิกายนและธันวาคม

ปริมาณน้ำฝนของจังหวัดปัตตานี ระหว่างปี พ.ศ. 2541-พ.ศ. 2546 อยู่ในช่วง 1,528-2,568 มิลลิเมตร ปริมาณฝนตกมากสุดในปี พ.ศ. 2543 วัดได้ 2,568 มิลลิเมตร จำนวนวันฝนตก 164 วัน ส่วนฝนตกน้อยสุดในปี พ.ศ. 2545 วัดได้ 1,528 มิลลิเมตร จำนวนวันฝนตก 125 วัน และปี พ.ศ. 2546 ฝนตกวัดได้ 1,885 มิลลิเมตร จำนวนวันฝนตก 149 วัน

2.3.5 ทรัพยากรน้ำ

จังหวัดปัตตานีมีแหล่งน้ำอยู่มากมาย ส่วนใหญ่มีต้นกำเนิดจากเทือกเขาทางทิศใต้ และทิศตะวันตกของจังหวัด และไหลลงสู่อ่าวไทยทางด้านตะวันออก ซึ่งแหล่งน้ำที่สำคัญมีดังนี้

1. แม่น้ำปัตตานี ต้นน้ำเกิดจากภูเขาทางทิศใต้ของจังหวัดยะลาในพื้นที่อำเภอเบตง ไหลมาทางทิศตะวันออกผ่านจังหวัดปัตตานี ไหลลงสู่ทะเลที่ปากน้ำปัตตานี อำเภอเมืองปัตตานี มีความยาวประมาณ 120 กิโลเมตร

2. แม่น้ำสายบุรี ต้นน้ำเกิดจากภูเขาเกาะปะเปาะ ในเขตอำเภอแว้ง จังหวัดนราธิวาส ไหลลงสู่ทะเลที่ปากน้ำสายบุรี อำเภอสายบุรี มีความยาวประมาณ 100 กิโลเมตร

3. แม่น้ำยะหริ่ง มีต้นน้ำเกิดจากภูเขาน้ำใส ไหลผ่านอำเภอมายอ ยะหริ่ง ลงสู่ทะเลที่ปากน้ำยามู อำเภอยะหริ่ง มีความยาวประมาณ 40 กิโลเมตร

4. แม่น้ำหนองจิก แยกจากแม่น้ำปัตตานีที่บ้านครุระ อำเภอหนองจิก ไหลลงสู่ทะเลที่ปากน้ำ ตำบลบางตะสา อำเภอหนองจิก มีความยาวประมาณ 40 กิโลเมตร

นอกจากนี้ยังมีคลองต่าง ๆ ได้แก่ คลองน้ำสาย คลองยามอง คลองท่าเรือ ซึ่งคลองเหล่านี้ไหลลงสู่ทะเลอ่าวไทย

2.3.6 ทรัพยากรดิน

สภาพดินของจังหวัดปัตตานี จำแนกตามธรณีสัณฐานและวัตถุต้นกำเนิดดิน ได้ดังนี้

1. ที่ลุ่มระหว่างสันทราย วัตถุต้นกำเนิดดินส่วนใหญ่ที่ทับถมจะเป็นดินตะกอนน้ำทะเล บางแห่งจะเป็นดินทรายละเอียดปนดินเหนียว

2. สันทราย คือ บริเวณชายหาดที่ติดกับทะเลในปัจจุบัน วัตถุประสงค์กำเนิดดินขึ้นอยู่กับลักษณะของตะกอนที่กระแสน้ำพัดพามาจากแผ่นดินและทะเล บางแห่งจะเป็นเม็ดทรายขนาดกลาง ทรายปนดินเหนียวจนถึงทรายปัจจุบัน ดินลึก มีการระบายน้ำค่อนข้างมากถึงมากเกินไป

3. ที่ราบน้ำทะเลเคยท่วมถึงมาก่อนและในปัจจุบันน้ำทะเลขึ้นลงอยู่เสมอ เกิดจากตะกอนที่ถูกพัดพามาที่บดถมตามที่ราบชายฝั่งทะเล ซึ่งเป็นบริเวณที่ราบลุ่มน้ำทะเลขึ้นถึง สภาพดินเป็นดินลึกมาก เนื้อดินส่วนใหญ่เป็นดินร่วนปนดินเหนียว ดินร่วนเหนียวปนทรายแป้ง มีการระบายน้ำเลวถึงเลวมาก คาดว่าดินมีความสามารถให้น้ำซึมผ่านได้ช้า ดินมีความอุ้มน้ำสูง

4. ที่ราบดินตะกอนลำนํ้า เป็นที่ราบที่เกิดจากการทับถมของตะกอนลำนํ้า พบกระจายทั่วไปโดยเฉพาะบริเวณสองข้างลำนํ้าใหญ่ สภาพดินจะเป็นดินลึกมาก เนื้อดินเป็นดินร่วนปนดินร่วนปนทรายแป้ง ดินร่วนเหนียวถึงดินร่วนเหนียวปนทรายแป้ง ดินมีการระบายน้ำเลว ความสามารถให้น้ำซึมผ่านได้ช้า มีการไหลบ่าของน้ำบนผิวดินช้า น้ำจะแช่ขังบนผิวดิน

5. สภาพพื้นที่แบบเปียสมอนท์ เป็นพื้นที่ที่มีสภาพค่อนข้างราบเรียบปะปนอยู่กับที่ราบตะกอนลำนํ้า และสภาพพื้นที่เป็นแบบลูกคลื่นลอนตื้นและลอนชัน เขา เนินเขา และเทือกเขา สภาพพื้นที่ส่วนใหญ่จะเป็นที่ลาดเชิงชัน

2.3.7 การใช้ที่ดิน

การจำแนกสภาพการใช้ที่ดินจังหวัดปัตตานี โดยการแปลข้อมูลจากภาพถ่ายจากดาวเทียม LANDSAT-7 ETM ปี พ.ศ. 2545 มีรายละเอียดดังตารางที่ 2.9

ตารางที่ 2.9 สภาพการใช้ที่ดินจังหวัดปัตตานี ปี พ.ศ. 2545

ประเภทการใช้ที่ดิน	พื้นที่ ไร่	ร้อยละ
1. พื้นที่ป่าไม้	67,976.52	5.56
ป่าดิบชื้น	30,486.15	2.49
ป่าไม้ผลัดใบเสื่อมโทรม	7,502.36	0.61
ป่าชายเลน	15,175.28	1.24
ป่าเบญจพรรณหรือป่าพรุ	14,812.73	1.21
2. พื้นที่เกษตรกรรม	976,323.34	79.87
นาดำ	323,804.65	26.49
นาไร่	58,038.86	4.75
ยางพารา	368,072.85	30.11
ไม้ผลผสม	101,977.49	8.34
มะพร้าว	118,033.89	9.66
มะม่วงหิมพานต์	2,262.25	0.19
สั๊ก	425.29	0.03
ยูคาลิปตัส	547.45	0.04
กระถิน	3,160.61	0.26

ตารางที่ 2.9 (ต่อ)

ประเภทการใช้ที่ดิน	พื้นที่ ไร่	ร้อยละ
3. ที่อยู่อาศัย	50,361.69	4.12
ตัวเมืองและย่านการค้า	9,788.51	0.80
หมู่บ้านบนพื้นที่ราบ	37,940.64	3.10
สถานที่ราชการและสถาบันต่างๆ	2,632.54	0.22
4. แหล่งน้ำ	21,997.97	1.80
ทะเลสาบ บึง	1,269.69	0.10
แม่น้ำลำคลอง	19,813.34	1.62
อ่างเก็บน้ำ	914.95	0.07
5. พื้นที่อื่น ๆ	105,705.25	8.65
ทุ่งหญ้า	853.88	0.07
ไม้พุ่ม หรือทุ่งหญ้าสลับไม้พุ่ม	43,299.01	3.54
พื้นที่ลุ่ม	35,807.36	2.93
ที่ทิ้งขยะ	111.05	0.01
สถานที่เพาะเลี้ยงกุ้ง	12,160.59	0.99
สถานที่เพาะเลี้ยงปลา	394.23	0.03
สถานที่เพาะเลี้ยงสัตว์น้ำร้าง	1,501.86	0.12
นาเกลือ	2,402.56	0.20
บ่อดิน	443.07	0.04
ย่านอุตสาหกรรม	73.21	0.01
โรงงานอุตสาหกรรม	634.32	0.05
สถานที่พักผ่อนหย่อนใจ	174.30	0.01
สนามบิน	308.90	0.03
หาดทราย	7,540.92	0.62
รวม	1,222,364.77	100.00

ที่มา : จากการคำนวณโดยระบบสารสนเทศภูมิศาสตร์ของข้อมูลการใช้ที่ดินจังหวัดปัตตานี ปี พ.ศ. 2545

2.3.8 ลักษณะทางธรณีวิทยา

ลักษณะทางธรณีวิทยาของจังหวัดปัตตานี มีรายละเอียดดังนี้

1. หินยุคคาร์บอนิเฟอรัส อยู่ในชุดหินตะนาวศรี หน่วยหินแก่งกระจาน ประกอบด้วยหินดินดานสีเทาแกมเขียวเป็นชั้นชัดเจน หินทรายสีชาวดิ่งสีน้ำตาล เนื้อปานกลางถึงเนื้อหยาบ หินดินดาน

และหินกรวดมน หินทรายสีน้ำตาลแกมแดงถึงสีน้ำตาล หินดินดานถึงหินชนวน หินดินดานเนื้อปนฝุ่น
ภูเขาไฟสีน้ำตาลถึงสีแดง พบแพร่กระจายอยู่บริเวณตอนกลาง ตอนกลางด้านใต้และตะวันตกเฉียงใต้

2. หินยุคควอเทอร์นารี ประกอบด้วยหน่วยหิน 2 หน่วย หน่วยที่อยู่ข้างล่างประกอบด้วย
ตะกอนตะกัฟกลุ่มน้ำและตะกอนเชิงเขา กรวด ทราย ทรายแป้ง ดินและดินเลน พบกระจายอยู่แถบเชิงเขา
ทางตอนกลาง ตอนใต้และเชิงเขาทางด้านตะวันตกเฉียงใต้ ส่วนหน่วยที่อยู่ด้านบนประกอบด้วยตะกอนน้ำ
พัดพา กรวด ทราย ทรายแป้ง และดิน ทรายชายหาดใหม่และเก่า พบกระจายอยู่ตามลำน้ำและชายทะเล

3. หินยุคโทรแอสสิกถึงครีเตเชียส เป็นหินอัคนีประกอบด้วยหินแกรนิต หินควอร์มอนโซ
ไนต์ หินเพกมาไทต์ หินแอโพไตต์ หินหัวมาลีนแกรนิตเนื้อละเอียด พบแพร่กระจายอยู่ทางตอนใต้ของอำเภอ
โคกโพธิ์ ทางตะวันออกเฉียงใต้ของอำเภอปานาเรต่อเนื่องลงมาทางอำเภอสายบุรี ทุ่งยางแดง และทาง
ตะวันตกเฉียงใต้ของอำเภอสายบุรี

2.4 จังหวัดยะลา

2.4.1 ที่ตั้งและอาณาเขต

จังหวัดยะลา เป็นจังหวัดที่อยู่ใต้สุดของประเทศไทย ตั้งอยู่ระหว่างละติจูดที่ 5° 35' ถึง 6° 40' เหนือ ลองจิจูดที่ 100° 50' ถึง 101° 40' ตะวันออก อยู่ห่างจากกรุงเทพมหานคร 1,084 กิโลเมตร มีพื้นที่ประมาณ 4,485.13 ตารางกิโลเมตร (รูปที่ 2.4) มีอาณาเขตติดต่อดังนี้

ทิศเหนือ	ติดต่อกับจังหวัดสงขลา และจังหวัดปัตตานี
ทิศใต้	ติดต่อกับรัฐเปรัก ประเทศมาเลเซีย
ทิศตะวันออก	ติดต่อกับจังหวัดนราธิวาส และรัฐเปรัก ประเทศมาเลเซีย
ทิศตะวันตก	ติดต่อกับจังหวัดสงขลา และรัฐเคดาห์ ประเทศมาเลเซีย

2.4.2 การปกครองและประชากร

จังหวัดยะลาแบ่งเขตการปกครองท้องถิ่นออกเป็น 7 อำเภอ 1 กิ่งอำเภอ 56 ตำบล 368 หมู่บ้าน และการปกครองส่วนท้องถิ่นมีเทศบาล 8 แห่ง องค์การบริหารส่วนตำบล 55 แห่ง (ตารางที่ 2.10) มีประชากร 465,442 คน แยกเป็นชาย 232,802 คน หญิง 232,640 คน (ตารางที่ 2.11)

ตารางที่ 2.10 จำนวนหน่วยการปกครองของจังหวัดยะลา

อำเภอ	จำนวนหน่วยการปกครอง			
	ตำบล	หมู่บ้าน	เทศบาล	อบต.
อำเภอเมืองยะลา	13	80	= 2	13
อำเภอรามัน	16	88	2	15
อำเภอเบตง	4	27	1	4
อำเภอยะหา	7	47	1	7
อำเภอบันนังสตา	6	50	1	6
อำเภอธารโต	4	36	1	4
อำเภอกาบัง	2	17	-	2
กิ่งอำเภอกรงปินัง	4	23	-	4
รวม	56	368	8	55

ที่มา : ที่ทำการปกครองจังหวัดยะลา, 2546.

ตารางที่ 2.11 จำนวนประชากรของจังหวัดยะลา

อำเภอ / เทศบาล	จำนวนประชากร (คน)			จำนวนครัวเรือน (หลังคาเรือน)
	ชาย	หญิง	รวม	
อำเภอเมืองยะลา	45,250	47,071	92,321	21,380
อำเภอรามัน	36,025	37,470	73,495	14,360
อำเภอเบตง	16,020	14,393	30,413	9,635
อำเภอยะหา	24,019	23,471	47,490	8,753
อำเภอบันนังสตา	25,562	23,748	49,310	11,953

ตารางที่ 2.11 (ต่อ)

อำเภอ / เทศบาล	จำนวนประชากร (คน)			จำนวนครัวเรือน (หลังคาเรือน)
	ชาย	หญิง	รวม	
อำเภอธารโต	9,952	9,111	19,063	6,031
อำเภอกาบัง	8,402	7,881	16,283	3,921
กิ่งอำเภอกรงปินัง	10,666	10,697	21,363	3,840
เทศบาลตำบลโกตาบรู	1,863	1,865	3,728	844
เทศบาลตำบลกายูบอเกาะ	2,365	2,406	4,771	1,398
เทศบาลตำบลยะหา	1,205	1,194	2,399	545
เทศบาลตำบลคอกช้าง	737	655	1,392	437
เทศบาลตำบลบันนังสตา	1,404	1,328	2,732	713
เทศบาลตำบลลำใหม่	473	479	952	297
เทศบาลเมืองเบตง	12,701	12,964	25,665	8,084
เทศบาลนครยะลา	36,159	37,910	74,069	20,736
รวม	232,803	232,643	465,446	112,927

ที่มา : กรมการปกครอง, 2547.

2.4.3 สภาพภูมิประเทศ

สภาพภูมิประเทศโดยทั่วไปของจังหวัดยะลาตั้งแต่ออนิกกลางจนถึงใต้สุดมีลักษณะเป็นภูเขา เนินเขา และหุบเขา อยู่สูงกว่าระดับน้ำทะเลปานกลางถึงสูงมาก โดยเฉลี่ยระหว่าง 100-200 เมตร และมีที่ราบบางส่วนอยู่ทางตอนเหนือของจังหวัด ได้แก่ บริเวณที่ราบที่แม่น้ำปัตตานีและแม่น้ำสายบุรีไหลผ่าน พื้นที่ส่วนใหญ่ปกคลุมด้วยป่าดงดิบ และสวนยางพารา มีเทือกเขาที่สำคัญ คือ เทือกเขาสันกาลาคีรี เริ่มจากอำเภอเบตง เป็นแนวยาวกั้นพรมแดนระหว่างประเทศไทยกับประเทศมาเลเซีย และเทือกเขาปิไล ในเขตตำบลบูดี และตำบลบันนังสตา อำเภอเมืองยะลา กิ่งอำเภอกรงปินัง และอำเภอรามัน

2.4.4 สภาพภูมิอากาศ

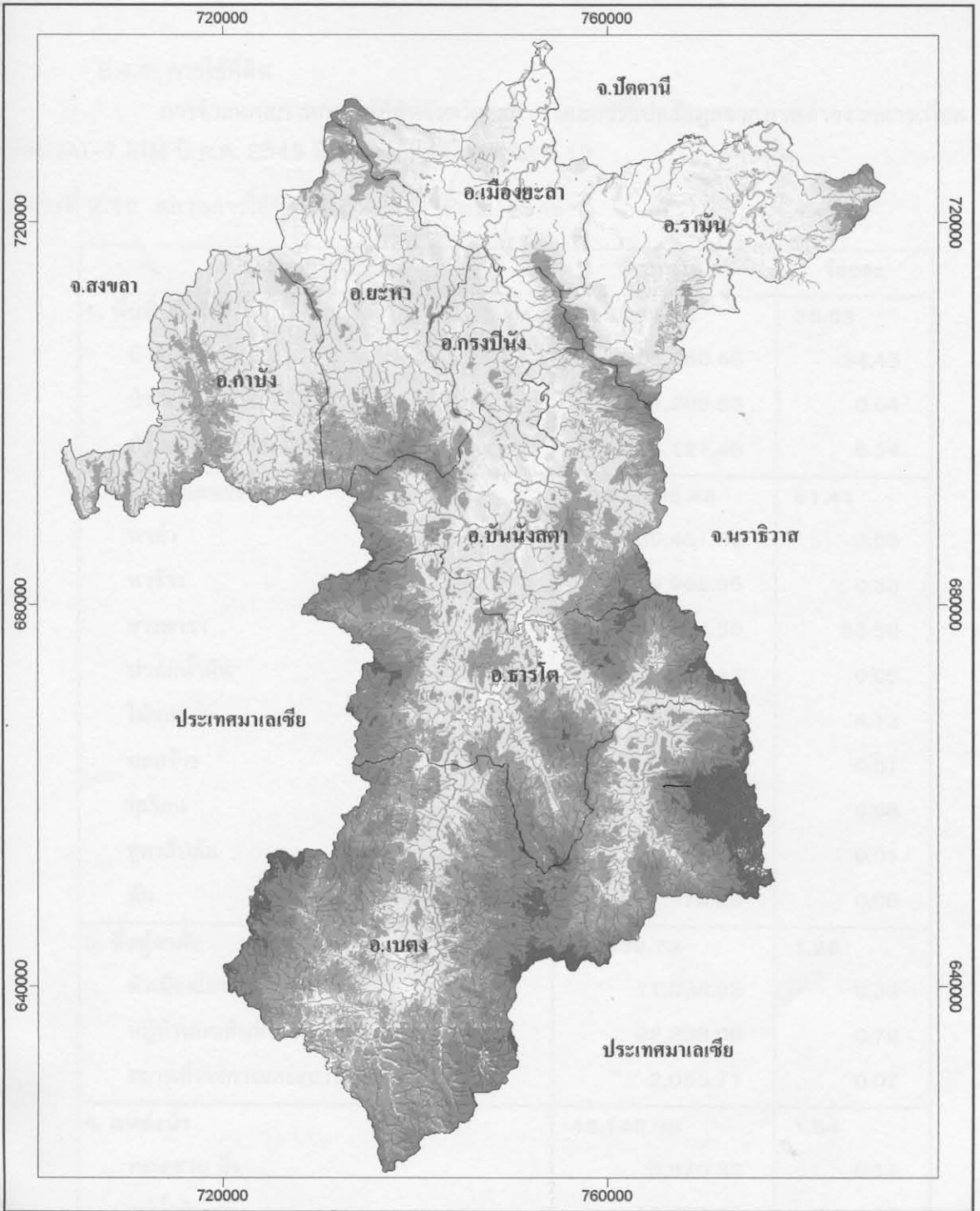
จังหวัดยะลาตั้งอยู่ในเขตมรสุมตะวันออกเฉียงเหนือ และลมมรสุมตะวันตกเฉียงใต้ ทำให้มีสภาพอากาศแบบร้อนชื้น มีฤดูกาล 2 ฤดู คือ ฤดูร้อน เริ่มตั้งแต่เดือนกุมภาพันธ์ถึงเดือนพฤษภาคม และฤดูฝนเริ่มตั้งแต่เดือนพฤษภาคมถึงเดือนกุมภาพันธ์ มีอุณหภูมิต่ำสุดเฉลี่ย 23.1 องศาเซลเซียส และสูงสุดเฉลี่ย 32.7 องศาเซลเซียส ปริมาณน้ำฝนเฉลี่ย 2,281.6 มิลลิเมตรต่อปี มีฝนตกเฉลี่ย 135 วันต่อปี จะมีฝนตกชุกที่สุดในช่วงเดือนตุลาคมถึงพฤศจิกายน

2.4.5 ทรัพยากรน้ำ

จังหวัดยะลา มีแม่น้ำที่สำคัญได้แก่

1. แม่น้ำปัตตานี ต้นน้ำเกิดจากภูเขาในอำเภอเบตง ไหลผ่านอำเภอธารโต บันนังสตา อำเภอเมืองยะลา จังหวัดยะลา อำเภอยะรัง หนองจิก จังหวัดปัตตานี และไหลลงสู่ทะเลที่อำเภอเมืองปัตตานี จังหวัดปัตตานี มีความยาวประมาณ 210 กิโลเมตร

2. แม่น้ำสายบุรี มีต้นกำเนิดจากภูเขาสันกาลาคีรี ซึ่งกั้นเขตแดนระหว่างประเทศไทยกับประเทศมาเลเซีย ไหลผ่านอำเภอแว้ง รือเสาะ จังหวัดนราธิวาส ผ่านอำเภอรามัน จังหวัดยะลา ไหลลงสู่ทะเลที่อำเภอสายบุรี จังหวัดปัตตานี ความยาวประมาณ 150 กิโลเมตร



- สัญลักษณ์**
- ขอบเขตอำเภอ
 - แม่น้ำ
- เส้นชั้นความสูง (เมตร)**
- 20 - 280
 - 281 - 540
 - 541 - 880
 - 881 - 1,480



ที่มาข้อมูล : แผนที่มาตราส่วน 1:50,000
กรมแผนที่ทหาร พ.ศ. 2540
ผลิต : สถาบันวิจัยสารสนเทศภูมิศาสตร์ทรัพยากรธรรมชาติและสิ่งแวดล้อม คณะการจัดการสิ่งแวดล้อม มหาวิทยาลัยสงขลานครินทร์

รูปที่ 2.4 แผนที่ขอบเขตการปกครองจังหวัดยะลา

2.4.6 การใช้ที่ดิน

การจำแนกสภาพการใช้ที่ดินจังหวัดยะลา โดยการแปลข้อมูลจากภาพถ่ายจากดาวเทียม LANDSAT-7 ETM ปี พ.ศ. 2545 มีรายละเอียดดังตารางที่ 2.12

ตารางที่ 2.12 สภาพการใช้ที่ดินจังหวัดยะลา ปี พ.ศ. 2545

ประเภทการใช้ที่ดิน	พื้นที่ (ไร่)	ร้อยละ
1. พื้นที่ป่าไม้	981,984.74	35.03
ป่าดิบชื้น	965,660.45	34.45
ป่าเบญจพรรณ	1,202.83	0.04
ป่าไม่ผลัดใบเสื่อมโทรม	15,121.46	0.54
2. พื้นที่เกษตรกรรม	1,721,505.48	61.41
นาข้าว	85,457.20	3.05
นาไร่	14,966.95	0.53
ยางพารา	1,502,454.50	53.59
ปาล์มน้ำมัน	45.43	0.00
ไม้ผลผสม	115,695.97	4.13
มะพร้าว	411.17	0.01
ทุเรียน	2,238.45	0.08
ยูคาลิปตัส	157.54	0.01
ส้ม	78.26	0.00
3. ที่อยู่อาศัย	35,332.73	1.26
ตัวเมืองและย่านการค้า	11,038.93	0.39
หมู่บ้านบนพื้นที่ราบ	22,238.09	0.79
สถานที่ราชการและสถาบันต่างๆ	2,055.71	0.07
4. แหล่งน้ำ	43,140.95	1.54
ทะเลสาบ บึง	3,870.33	0.14
แม่น้ำลำคลอง	10,353.30	0.37
อ่างเก็บน้ำ	28,917.32	1.03
5. พื้นที่อื่น ๆ	21,414.62	0.76
ทุ่งหญ้า	1,197.24	0.04
ทุ่งหญ้าเลี้ยงสัตว์	866.62	0.03
พื้นที่ลุ่ม	6,873.28	0.25
ไม้พุ่ม หรือทุ่งหญ้าสลับไม้พุ่ม	9,482.58	0.34
ไม้ยืนต้นผสม	202.25	0.01

ตารางที่ 2.12 (ต่อ)

ประเภทการใช้ที่ดิน	พื้นที่ (ไร่)	ร้อยละ
อุตสาหกรรม	664.98	0.02
สถานที่พักผ่อนหย่อนใจ	208.08	0.01
สนามกอล์ฟ	177.50	0.01
สนามบิน	49.58	0.00
เหมืองเก่า บ่อขุดเก่า	365.65	0.01
เหมืองแร่	1,194.44	0.04
ที่ทิ้งขยะ	132.42	0.00
รวม	2,803,378.52	100.00

ที่มา : จากการคำนวณโดยระบบสารสนเทศภูมิศาสตร์ของข้อมูลการใช้ที่ดินจังหวัดยะลา ปี พ.ศ. 2545

2.4.7 ลักษณะทางธรณีวิทยา

ลักษณะทางธรณีวิทยาของจังหวัดยะลามีรายละเอียดดังนี้

1. หินยุคควอเทอร์นารี ประกอบด้วยดินตะกอนชายฝั่งและตะกอนน้ำพัดพา (Qa) ได้แก่ กรวด ทราย ทรายแป้ง และดินทราย พบกระจายบริเวณอำเภอเมืองยะลา-รามัน และยะหา
2. หินยุคโซลูเรียน ประกอบด้วยหินชั้นและหินแปร จัดอยู่ในชุดหินตะนาวศรี พบบริเวณตอนกลางของจังหวัด ในพื้นที่อำเภอบันนังสตา และเบตง
3. หินยุคคาร์บอนิเฟอรัส อยู่ในชุดหินแก่งกระจาน เป็นหินชั้นและหินแปร พบทางด้านตะวันตกของจังหวัด บริเวณกิ่งอำเภอกาบัง และยะหา
4. หินยุคเพอร์เมียน ประกอบด้วยหินชั้นและหินแปร อยู่ในชุดหินราชบุรี พบกระจายอยู่ทั่วไปบริเวณตอนกลางของจังหวัดในพื้นที่อำเภอบันนังสตา
5. หินยุคไทรแอสสิก ประกอบด้วยหินแกรนิต เนื้อปานกลางถึงเนื้อหยาบ พบทางด้านตะวันออกและตะวันตกของจังหวัด ในพื้นที่อำเภอเบตง และทางด้านตะวันออกของอำเภอรามัน
6. หินยุคครีตาเซียส เป็นหินอัคนีประกอบด้วยหินแกรนิต พบในเขตอำเภอยะหา

2.4.9 การคมนาคม

จังหวัดยะลา มีเส้นทางคมนาคมที่สำคัญ เช่น

1. ทางหลวงแผ่นดินหมายเลข 42 (เพชรเกษม) เป็นเส้นทางคมนาคมสายหลักใช้เดินทางระหว่างจังหวัดยะลากับกรุงเทพมหานคร และจังหวัดอื่น ๆ
2. ทางหลวงแผ่นดินหมายเลข 409 บ้านนาเกตุ-ยะลา ระยะทางประมาณ 36 กม.
3. ทางหลวงแผ่นดินหมายเลข 410 ปัตตานี-ยะลา-เบตง ระยะทางประมาณ 179 กม.
4. ทางหลวงแผ่นดินหมายเลข 4063, 4066, และ 4012 ตอนยะลา-โกตาบารู-รามัน - ตะโล๊ะ-ทะเลอ ระยะทางประมาณ 33 กม.

นอกจากนี้ยังมีการคมนาคมทางรถไฟผ่านจังหวัดยะลา ซึ่งมีรถไฟผ่านวันละ 7 ขบวน มีสถานีจอดรถไฟ 5 สถานี เส้นทางรถไฟในจังหวัดมีระยะทางยาวประมาณ 35 กม.

2.5 จังหวัดนราธิวาส

2.5.1 ที่ตั้งและอาณาเขต

จังหวัดนราธิวาส เป็นจังหวัดชายแดนใต้สุดของภาคใต้ของประเทศไทย ตั้งอยู่ระหว่างละติจูดที่ 5° 45' ถึง 6° 37' เหนือ ลองจิจูดที่ 101° 23' ถึง 102° 05' ตะวันออก อยู่ห่างจากกรุงเทพมหานคร 1,149 กิโลเมตร มีพื้นที่ประมาณ 4,490 ตารางกิโลเมตร ซึ่งพื้นที่ 2 ใน 3 ของพื้นที่ทั้งหมดเป็นป่าไม้และภูเขา และมีป่าพรุประมาณ 416 ตารางกิโลเมตร (รูปที่ 2.5) จังหวัดนราธิวาสมีอาณาเขตติดต่อดังนี้

ทิศเหนือ	ติดต่อกับจังหวัดปัตตานี
ทิศใต้	ติดต่อกับรัฐกลันตัน ประเทศมาเลเซีย
ทิศตะวันออก	ติดต่อกับอ่าวไทย
ทิศตะวันตก	ติดต่อกับจังหวัดยะลา

2.5.2 การปกครองและประชากร

จังหวัดนราธิวาสแบ่งเขตการปกครองท้องถิ่นออกเป็น 13 อำเภอ 77 ตำบล 560 หมู่บ้าน และการปกครองส่วนท้องถิ่นมีเทศบาล 14 แห่ง องค์การบริหารส่วนตำบล 75 แห่ง (ตารางที่ 2.13) มีประชากร ณ เดือนธันวาคม 2546 จำนวน 708,241 คน เป็นชาย 351,444 คน และหญิง 356,797 คน จำนวนครัวเรือน 150,810 ครัวเรือน (ตารางที่ 2.14) ความหนาแน่นของประชากรประมาณ 158 คนต่อตารางกิโลเมตร

ตารางที่ 2.13 จำนวนหน่วยการปกครองของจังหวัดนราธิวาส

อำเภอ	จำนวนหน่วยการปกครอง			
	ตำบล	หมู่บ้าน	เทศบาล	อบต.
อำเภอเมืองนราธิวาส	7	54	1	6
อำเภอจะนะ	4	29	0	4
อำเภอเจาะไอร้อง	3	31	0	3
อำเภอตากใบ	8	54	1	8
อำเภอบาเจาะ	6	42	2	6
อำเภอช้างอ	6	39	1	6
อำเภอศรีสาคร	9	71	1	9
อำเภอระแงะ	7	55	2	7
อำเภอแว้ง	6	44	2	6
อำเภอศรีสาคร	6	35	1	6
อำเภอสุคีริน	5	41	1	5
อำเภอสุโงโก-ลก	4	16	1	3
อำเภอสุโงโก-ปาดิ	6	49	1	6
รวม	77	560	14	75

ที่มา : สำนักงานจังหวัดนราธิวาส, 2544.

ตารางที่ 2.14 จำนวนประชากรจังหวัดนราธิวาส

อำเภอ / เทศบาล	จำนวนประชากร (คน)			จำนวนครัวเรือน (หลังคาเรือน)
	ชาย	หญิง	รวม	
อำเภอเมืองนราธิวาส	33,446	34,274	67,720	15,147
อำเภอจะแนะ	15,614	15,048	30,662	5,566
อำเภอเจาะไอร้อง	18,396	18,297	36,693	6,714
อำเภอดากใบ	24,126	24,611	48,737	8,724
อำเภอบาเจาะ	17,548	18,143	35,691	6,228
อำเภอยี่งอ	19,043	19,558	38,601	7,233
อำเภอศรีสาคร	28,157	28,409	56,566	10,110
อำเภอระแงะ	34,237	35,256	69,493	11,887
อำเภอแว้ง	18,844	18,795	37,639	7,176
อำเภอศรีสาคร	13,413	12,684	26,097	5,467
อำเภอสุคีริน	9,555	8,715	18,270	5,162
อำเภอสุโหงโก-ลก	15,140	16,017	31,157	7,624
อำเภอสุโหงปาดี	23,423	23,584	47,007	8,840
เทศบาลตำบลปะลารู	4,535	4,508	9,043	2,195
เทศบาลตำบลสุคีริน	1,822	1,697	3,519	1,143
เทศบาลตำบลแว้ง	2,390	2,503	4,893	1,265
เทศบาลตำบลยูงะตา	1,899	1,965	3,864	740
เทศบาลตำบลศรีสาคร	1,937	1,851	3,788	919
เทศบาลตำบลรือเสาะ	3,788	3,841	7,629	2,595
เทศบาลตำบลมะรือโบตก	3,662	3,710	7,372	1,203
เทศบาลตำบลตันหยงมัส	4,012	4,029	8,041	2,860
เทศบาลตำบลยี่งอ	1,422	1,429	2,851	760
เทศบาลตำบลบาเจาะ	4,301	4,220	8,521	1,756
เทศบาลตำบลตันไทร	1,786	1,819	3,605	748
เทศบาลตำบลดากใบ	8,057	8,398	16,455	4,084
เทศบาลตำบลเทศบาลเมือง สุโหงโก-ลก	19,616	21,603	41,219	12,152
เทศบาลเมืองนราธิวาส	21,275	21,833	43,108	12,512
รวม	351,444	356,797	708,241	150,810

ที่มา : กรมการปกครอง, 2547.

2.5.3 สภาพภูมิประเทศ

สภาพภูมิประเทศของจังหวัดนราธิวาส จำแนกได้ดังนี้

1. หาดทราย และสันทราย (beach and beach ridges) ส่วนใหญ่พบเป็นแนวยาวไปตามริมฝั่งทะเลซึ่งอยู่เป็นแนวเหนือ-ใต้ของด้านทิศตะวันออกของจังหวัด เกิดขึ้นเนื่องจากการกระทำของคลื่นหรือกระแสน้ำทะเลพัดพาทรายไปกองทับถมไว้ตามริมฝั่ง หรือขึ้นไปกองทับถมไว้บริเวณเหนือหาด ทำให้

เกิดเป็นสันทรายเดี่ยว ๆ และแผ่กว้าง อาจจะเป็นสันเดียวหรือหลาย ๆ สันขนานกันไป จะพบตั้งแต่ชายฝั่งทะเลหรืออาจพบห่างจากฝั่งทะเลเป็นระยะทางหลาย ๆ กิโลเมตร

2. ที่ลุ่มต่ำมาก (depression) ส่วนใหญ่พบบริเวณด้านตะวันออกของจังหวัด มีทั้งสภาพพื้นที่ที่เป็นแอ่งยาวอยู่ระหว่างสันทราย เป็นที่ลุ่มมีน้ำขังอยู่เกือบตลอดปีหรือตลอดทั้งปี มีซากพืงของพืชพรรณที่บดกกันอยู่เป็นจำนวนมาก พืชพรรณที่ขึ้นปกคลุมอยู่ส่วนใหญ่เป็นเสม็ด ซึ่งสภาพพื้นที่เช่นนี้ชาวบ้านเรียกว่า พรุ นอกจากนี้ยังมีที่ลุ่มต่ำมาก พบบริเวณปากแม่น้ำ มีน้ำขังอยู่นาน 5-6 เดือน หรือตลอดฤดูฝน พื้นที่ดังกล่าวนี้ใช้ทำนา แต่ตามปกติน้ำมักท่วมสูงมาก

3. ที่ต่ำราบเรียบ และไหล่ลำน้าระดับต่ำ (flood plain and low terrace) ส่วนใหญ่พบอยู่ถัดจากที่ลุ่มต่ำมากพบบริเวณตอนกลางของจังหวัด มีพื้นที่แผ่กว้างและค่อนข้างยาวขนานไปกับแนวฝั่งทะเล เป็นที่ราบน้ำท่วมถึงเกิดจากการทับถมของตะกอนลำน้ในบริเวณที่ลุ่มริมฝั่งน้ำ บางส่วนอยู่ไม่ห่างจากทะเลมากนักเป็นที่ซึ่งเคยมีน้ำทะเลท่วมถึง ภูมิประเทศส่วนที่เป็นไหล่ลำน้ระดับต่ำนี้เป็นภูมิประเทศที่เหลื่อค่างของพื้นที่ที่เคยเป็นที่ราบน้ำท่วมถึงมาก่อน ซึ่งถูกกัดกร่อนโดยลำน้หลังจากที่ลำน้เกิดการเปลี่ยนทางเดินหรือเปลี่ยนระดับไปจากเดิม บริเวณพื้นที่ทั้งหมดจะมีความลาดชันน้อยกว่า 2 เปอร์เซ็นต์ และมีน้ำขังในฤดูฝนนาน 3-6 เดือน โดยทั่วไปใช้ทำนา

4. บริเวณสันดินริมน้ำ (levee) เกิดจากลำน้พัดพาตะกอนมาทับถมริมฝั่งในฤดูน้ำหลาก เมื่อน้ำลดตะกอนที่ทับถมนั้นจะเป็นสันดินยาวขนานไปตามริมฝั่ง ส่วนใหญ่อยู่บริเวณสองฝั่งของแม่น้ำสายบุรี แม่น้ำโก-ลก และคลองตันหยงมัส

5. บริเวณที่ราบไหล่ลำน้ระดับกลางและระดับสูง (middle and high terrace) เป็นภูมิประเทศที่เหลื่อค่างของพื้นที่ที่เคยเป็นที่ราบน้ำท่วมถึงมาก่อน ซึ่งถูกกัดกร่อนโดยลำน้หลังจากที่ลำน้ได้เกิดการเปลี่ยนแปลงทางเดิน หรือเปลี่ยนระดับไปจากเดิม บริเวณสภาพภูมิประเทศดังกล่าวนี้อยู่ถัดจากที่ต่ำราบเรียบและไหล่ลำน้ระดับต่ำขึ้นไปจดบริเวณพื้นผิวที่เหลื่อค่างจากการกัดกร่อน

6. บริเวณพื้นผิวที่เหลื่อค่างจากการกัดกร่อน (erosional surface) เป็นที่ตอนซึ่งเกิดจากการที่เขา หรือภูเขาถูกน้ำกัดกร่อน จนกระทั่งเหลื่อให้เห็นเป็นสภาพพื้นที่ลอนลาดหรือลอนชัน

7. ที่ลาดเชิงเขา (foot hill slope) เป็นภูมิประเทศที่ลาดเทต่อเนื่องจากเขา หรือภูเขามีสภาพลาดชันน้อยกว่า 30 เปอร์เซ็นต์ และจะมีลำนน้ำย่อยๆ ที่มีต้นน้ำมาจากภูเขาตัดผ่าน ทำให้สภาพภูมิประเทศเป็นแบบลูกคลื่นลอนลาด (undulating) ถึงลูกคลื่นลอนชัน (rolling)

8. เขา และภูเขา (hill and mountains) จังหวัดนราธิวาสประกอบด้วยเขา และภูเขาจำนวนมาก เป็นภูเขาสลับซับซ้อนคลุมพื้นที่ด้านทิศตะวันตกเกือบทั้งหมด ภูเขาที่สำคัญ ได้แก่ เขาน้ำค้าง เขาตันหยง เขาตุง เขาตะเว เขาชูลุมระ เขาลิแป เขาเยลี เขาและภูเขาซึ่งสลับซับซ้อนนี้เป็นส่วนหนึ่งซึ่งแยกมาจากทิวเขาสันกาลาคีรี

2.5.4 สภาพภูมิอากาศ

จากการจำแนกตามระบบของ Koppen จัดภูมิอากาศของจังหวัดนราธิวาสไว้เป็นภูมิอากาศแบบมรสุมในเขตร้อน (Tropical monsoon climate-AM) มีลมมรสุมตะวันออกเฉียงใต้ ลมมรสุมตะวันตกเฉียงใต้ และลมมรสุมตะวันออกเฉียงเหนือ พัดผ่านส่งผลให้มีฤดูกาล 2 ฤดู ดังนี้

1. ฤดูร้อน เริ่มตั้งแต่เดือนกุมภาพันธ์ถึงเดือนเมษายน ระยะเวลาที่ได้รับอิทธิพลจากลมมรสุมตะวันออกเฉียงใต้ ทำให้อากาศทั่วไปร้อนชื้น อุณหภูมิเฉลี่ยตั้งแต่เดือนมกราคมถึงเดือนธันวาคม พ.ศ. 2543 วัดได้ 27.0 องศาเซลเซียส อุณหภูมิต่ำสุดวัดได้ 21.0 องศาเซลเซียส และอุณหภูมิสูงสุดวัดได้ 36.6 องศาเซลเซียส ความชื้นสัมพัทธ์สูงสุดเฉลี่ยตลอดปี พ.ศ. 2543 วัดได้ 82.25 เปอร์เซ็นต์ ความชื้น

สัมพัทธ์สูงสุด 100 เปอร์เซ็นต์ ในเดือนกุมภาพันธ์ มีนาคม และกรกฎาคม และต่ำสุด 39 เปอร์เซ็นต์ ในเดือนมิถุนายน

2. ฤดูฝน แบ่งเป็น 2 ช่วง ได้แก่ ช่วงแรกได้รับอิทธิพลจากลมมรสุมตะวันตกเฉียงใต้ ทำให้มีฝนในเดือนพฤษภาคมถึงเดือนตุลาคม ช่วงที่ 2 ได้รับอิทธิพลจากลมมรสุมตะวันออกเฉียงเหนือ ทำให้มีฝนตกในเดือนพฤศจิกายนถึงเดือนมกราคม ปริมาณฝนรวมทั้งเดือนมกราคมถึงเดือนธันวาคม พ.ศ. 2543 วัดได้ 4,404.4 มิลลิเมตร โดยมีปริมาณฝนสูงที่สุดเดือนพฤศจิกายน วัดได้ 1,161.5 มิลลิเมตร และต่ำสุดในเดือนพฤษภาคม วัดได้ 61.5 มิลลิเมตร

2.5.5 ทรัพยากรน้ำ

จังหวัดนราธิวาสมีแม่น้ำ และคลอง มากมาย ลำน้ำส่วนใหญ่มีน้ำไหลตลอดปีเนื่องจากมีฝนตกชุก แม่น้ำ ลำคลองที่สำคัญได้แก่

1. แม่น้ำสายบุรี ต้นน้ำเกิดจากทิวเขาสันกาลาศีรี ทางตะวันตกเฉียงใต้และตะวันตก กับแนวเขาทางตอนกลางของพื้นที่จังหวัด ได้แก่ เขาตะเว และเขาตอก ซึ่งทิศทางการไหลของน้ำจะไหลไปทางเหนือก่อนไปทางตะวันตกแล้ววกไปทางตะวันออกเฉียงเหนือ ผ่านอำเภอหรือเสาะผ่านพื้นที่จังหวัดปัตตานี ไหลลงสู่ทะเลที่ตำบลตะลุบัน อำเภอสายบุรี จังหวัดปัตตานี มีความยาวประมาณ 170 กิโลเมตร

2. แม่น้ำโก-ลก มีต้นน้ำเกิดจากเขาเยลีสทางด้านใต้ของจังหวัด ไหลไปทางตะวันออกเฉียงเหนือ ผ่านอำเภอแว้ง สุโหงโก-ลก ลงสู่ทะเลที่อำเภอตากใบ จะมีน้ำไหลตลอดทั้งปี มีความยาวประมาณ 80 กิโลเมตร แม่น้ำโก-ลกเป็นเส้นแบ่งเขตแดนระหว่างประเทศไทยกับประเทศมาเลเซีย

3. แม่น้ำบางนรา แยกจากแม่น้ำโก-ลก ที่ตำบลเกาะสะท้อน อำเภอตากใบ ไหลผ่านไปทางทิศตะวันตก แล้ววกขึ้นเหนือผ่านอำเภอเมืองนราธิวาส ออกสู่ทะเลที่ตำบลบางนาค มีน้ำไหลตลอดปี มีความยาวประมาณ 55 กิโลเมตร

4. แม่น้ำเกาะสะท้อน เป็นแม่น้ำสายสั้นเชื่อมระหว่างแม่น้ำโก-ลกกับแม่น้ำบางนรา มีน้ำไหลตลอดปี

5. คลองตันหยงมัส ต้นน้ำเกิดจากภูเขาตอก และภูเขาตะแว ทางตอนกลางของจังหวัด ไหลผ่านอำเภอระแงะไปทางตะวันออกเฉียงเหนือ และไหลลงแม่น้ำบางนราในเขตอำเภอเมืองนราธิวาส ในฤดูแล้งลำคลองจะตื้นเขิน

นอกจากนี้ยังมีลำน้ำสายสั้น ๆ อีกหลายสาย ส่วนใหญ่อยู่ทางตอนเหนือ และทางตะวันออกเฉียงของพื้นที่ เช่น คลองบาเจาะ คลองมือโปิ๊ะ คลองไอร์ดาซง คลองปูจาเยาะยามู และคลองปุย เป็นต้น

2.5.6 ทรัพยากรดิน

ทรัพยากรดินของจังหวัดนราธิวาส มีรายละเอียดดังนี้

1. ทาดทราย และสันทราย ดินบริเวณนี้จะมีเนื้อดินเป็นดินทราย หรือ ดินทรายปนดินร่วน ดินลึกมาก มีการระบายน้ำมากเกินไป มีความสามารถให้น้ำซึมผ่านได้เร็ว การไหลบ่าของน้ำบนผิวดินหน้าดินช้า น้ำจะไม่ซึบอยู่บนดินแม้เวลาฝนตกหนักและนาน

2. พื้นที่ลุ่มต่ำ ดินที่พบในบริเวณนี้เกิดจากการทับถมของตะกอนน้ำกร่อย ส่วนใหญ่เป็นดินเหนียวเนื้อละเอียด อาจจะมีดินเหนียวประจุสีเหลืองฟางในบางแห่ง ดินลึกมาก มีการระบายน้ำค่อนข้างเร็ว น้ำไหลซึมผ่านได้ช้า และมักซึบอยู่บริเวณผิวดินเสมอ

3. ที่ราบเรียบ ดินบริเวณนี้เกิดจากตะกอนลำน้ำที่พัดพามาทับถมกันเป็นเวลานาน

2.5.7 การใช้ที่ดิน

การจำแนกสภาพการใช้ที่ดินจังหวัดนราธิวาส โดยการแปลข้อมูลจากภาพถ่ายดาวเทียม LANDSAT-7 ETM ปี พ.ศ. 2543 มีรายละเอียดดังนี้ (ตารางที่ 2.15)

1. พื้นที่ป่าไม้ แบ่งออกเป็น

1) ป่าดิบชื้น มีพื้นที่ประมาณ 579,294 ไร่ คิดเป็นร้อยละ 20.64 ของพื้นที่จังหวัด พบบริเวณภูเขาสูงในเขตอำเภอจะแนะ อำเภอศรีสาคร ระแงะ ศรีสาคร สุคีริน ยี่งอ และอำเภอเจาะไอร้อง พบเพียงเล็กน้อยในอำเภอบาเจาะ และสุโหลงปาดิ

2) ป่าชายเลน มีพื้นที่ประมาณ 2,719 ไร่ คิดเป็นร้อยละ 0.10 ของพื้นที่จังหวัด พบบริเวณชายฝั่งทะเลด้านทิศตะวันออกของจังหวัด ในพื้นที่อำเภอตากใบ บาเจาะ อำเภอเมืองนราธิวาส

3) ป่าเบญจพรรณ หรือ ป่าพรุ มีพื้นที่ประมาณ 118,619 ไร่ คิดเป็นร้อยละ 4.23 ของพื้นที่จังหวัด พบเป็นบริเวณกว้างในอำเภอเมืองนราธิวาส ตากใบ สุโหลงปาดิ และกระจายอยู่ทั่วไปในอำเภอ บาเจาะ สุโหลงโก-ลก เจาะไอร้อง และยี่งอ

2. พื้นที่เกษตรกรรม แบ่งออกเป็น

1) ยางพารา มีพื้นที่ประมาณ 1,343,856 ไร่ คิดเป็นร้อยละ 47.88 ซึ่งเป็นพื้นที่ส่วนใหญ่ของจังหวัด ครอบคลุมพื้นที่ในทุกอำเภอ

2) ไม้ผลผสมไม้ยืนต้น มีพื้นที่ประมาณ 180,881 ไร่ คิดเป็นร้อยละ 6.45 ประกอบด้วย ทุเรียน มะพร้าว ลองกอง มะม่วงหิมพานต์ ปาล์มน้ำมัน และยูคาลิปตัส พบกระจายอยู่ทั่วไปในทุกอำเภอ

3) ที่นา มีพื้นที่ประมาณ 227,169 ไร่ คิดเป็นร้อยละ 8.09 กระจายอยู่ในทุกอำเภอ พบมากในพื้นที่อำเภอเมืองนราธิวาส บาเจาะ เจาะไอร้อง ยี่งอ ระแงะ แวัง สุโหลงปาดิ สุโหลงโก-ลก และตากใบ

4) พื้นที่เพาะเลี้ยงสัตว์น้ำ มีพื้นที่ประมาณ 325 ไร่ คิดเป็นร้อยละ 0.01 พบในเขตอำเภอเมืองนราธิวาส

3. พื้นที่ที่อยู่อาศัย ได้แก่ ตัวเมือง หมู่บ้าน สถานที่ราชการ มีพื้นที่ประมาณ 70,875 ไร่ คิดเป็นร้อยละ 2.52 ของพื้นที่จังหวัด

4. แหล่งน้ำธรรมชาติ และแหล่งน้ำที่สร้างขึ้น มีพื้นที่ประมาณ 20,850 ไร่ คิดเป็นร้อยละ 0.75 ของพื้นที่จังหวัด

5. พื้นที่อื่น ๆ ได้แก่

1) พื้นที่ลุ่ม มีพื้นที่ประมาณ 58,575 ไร่ คิดเป็นร้อยละ 2.09 ของพื้นที่จังหวัด พบทั่วไปในทุกอำเภอ โดยพบมากในอำเภอเมืองนราธิวาส ตากใบ แวัง และระแงะ

2) ทุ่งหญ้า หรือ ทุ่งหญ้าสลับไม้พุ่ม มีพื้นที่ประมาณ 25,175 ไร่ คิดเป็นร้อยละ 0.90 ของพื้นที่จังหวัด พบเพียงเล็กน้อยในอำเภอเมืองนราธิวาส ตากใบ ศรีสาคร ระแงะ สุคีริน และบาเจาะ

3) เหมืองร้าง บ่อดิน บ่อลูกรัง บ่อขุด และหาดทราย มีพื้นที่ประมาณ 7,913 ไร่ คิดเป็นร้อยละ 0.29 ของพื้นที่จังหวัด

ตารางที่ 2.15 สภาพการใช้ที่ดินจังหวัดนราธิวาส ปี พ.ศ. 2543

ประเภทการใช้ที่ดิน	พื้นที่ (ไร่)	ร้อยละ
1. พื้นที่ป่าไม้	864,581.44	30.81
ป่าชายเลน	2,717.58	0.10
ป่าดิบชื้น	579,296.23	20.64
ป่าเบญจพรรณหรือป่าพรุ	118,621.59	4.23
ป่าไม่ผลัดใบเสื่อมโทรม	163,946.05	5.84
2. พื้นที่เกษตรกรรม	1,756,903.74	62.61
นาดำ	198,194.64	7.06
นาไร่	28,976.97	1.03
เกษตรผสมผสาน/ไร่นาสวนผสม	3,696.04	0.13
ยางพารา	1,343,853.84	47.89
ปาล์มน้ำมัน	1,154.58	0.04
ไม้ผลผสม	130,090.43	4.64
ไม้ผลผสม/ยางพารา	491.93	0.02
มะพร้าว	48,287.40	1.72
มะม่วงหิมพานต์	340.13	0.01
ยูคาลิปตัส	111.50	0.00
ทุเรียน	1,347.43	0.05
ส้ม	209.52	0.01
สวนป่าผสม	149.33	0.01
3. ที่อยู่อาศัย	70,008.17	2.49
ตัวเมืองและย่านการค้า	6,546.03	0.23
หมู่บ้านบนพื้นที่ราบ	57,211.09	2.04
สถานที่ราชการและสถาบันต่างๆ	6,251.06	0.22
4. แหล่งน้ำ	20,847.84	0.74
ทะเลสาบ บึง	241.47	0.01
แม่น้ำลำคลอง	18,707.23	0.67
อ่างเก็บน้ำ	1,899.14	0.07
5. พื้นที่อื่น ๆ	93,961.80	3.35
ทุ่งหญ้า	2,671.84	0.10
ทุ่งหญ้าเลี้ยงสัตว์	262.90	0.01
ไม้พุ่ม หรือทุ่งหญ้าสลับไม้พุ่ม	22,506.01	0.80

ตารางที่ 2.15 (ต่อ)

ประเภทการใช้ที่ดิน	พื้นที่ (ไร่)	ร้อยละ
สถานที่เพาะเลี้ยงกุ้ง	326.69	0.01
สนามกอล์ฟ	381.25	0.01
บ่อสูกรัง	1,289.02	0.05
สนามกอล์ฟ	381.25	0.01
สนามบิน	487.15	0.02
หาดทราย	6,052.12	0.22
เหมืองเก่า บ่อขุดเก่า	1,027.06	0.04
รวม	2,806,302.99	100.00

ที่มา : จากการคำนวณโดยระบบสารสนเทศภูมิศาสตร์ของข้อมูลการใช้ที่ดินจังหวัดนราธิวาส ปี พ.ศ. 2543

2.5.8 ลักษณะทางธรณีวิทยา

ลักษณะทางธรณีวิทยาจังหวัดนราธิวาส มีรายละเอียดดังนี้

1. หินยุคควอเตอรารี (Quaternary) ประกอบด้วย ตะกอนชายฝั่ง และตะกอนลำน้ำพัดพา (Qa) ได้แก่ กรวด ทราย ทรายแป้ง และดินทราย พบกระจายอยู่ในแนวขนานกับเขตชายฝั่งทะเล ตั้งแต่อำเภอบาเจาะ ยี่งอ อำเภอเมืองนราธิวาส ตากใบ นอกจากนี้ยังพบกระจายในบริเวณที่เป็นตะกอนลำน้ำที่อยู่ถัดจากชายฝั่งทะเลเข้ามาในบริเวณอำเภอศรีสาคร ระแงะ สุโหลงโก-ลก และอำเภอแว้ง และยังมีตะกอนทับถมบริเวณที่เป็นลานตะพักลำน้ำ (Qc) กระจายอยู่ทั่วไปบริเวณอำเภอยี่งอ ระแงะ จะแนะ สุโหลง ปาดี้ สุโหลงโก-ลก และแว้ง

2. หินยุคเทอร์เชียรี (Tertiary) ประกอบด้วย หินกรวดมน หินทราย ทราย ทรายแป้ง และกรวด ซึ่งเนื้อกึ่งประสานตัวถึงประสานตัวดี มีทรายเป็นเลนส์และซากพืช พบกระจายอยู่เป็นหย่อม ๆ เพียงเล็กน้อยบริเวณทิศตะวันออกของอำเภอยี่งอ

3. หินยุคคาร์บอนิเฟอรัส ซิลูเรียนถึงดีโวเนียน (Carboniferous Silurian to Devonian) จัดอยู่ในชุดหินตะนาวศรี ซึ่งประกอบด้วย หินดินดาน (Sdb) สีนํ้าตาลแกมชมพู หินเชิร์ต หินดินดานเนื้อซิลิเซียสสีเทา หินเมตาทัฟไฟ หินดินดานเนื้อปนถ่านสีดำ หินอาจีไลต์ หินโคลน หินทราย และหินปูนตกผลึกใหม่ ชั้นหินปูนตกผลึกใหม่ (Sdbt) ถึงหินอ่อน หินควอร์ตไซต์ หินฟิลโลไลต์ หินซิสต์กึ่งฟิลโลไลต์ และหินไมกาซิสต์ พบกระจายอยู่บริเวณตอนใต้ของอำเภอจะแนะ และสุคีริน

4. หินยุคไทรแอสซิก (Triassic) ประกอบด้วย หินแกรนิต (TRgr) และหินแกรนิตโอไรท์ เนื้อปานกลางถึงเนื้อหยาบ เนื้อดอก มีเศษหินอื่นปน พบกระจายอยู่ทั่วไปบริเวณพื้นที่ภูเขาในอำเภอ บาเจาะ รือเสาะ ศรีสาคร จะแนะ สุโหลงปาดี้ และสุคีริน

5. หินยุคไทรแอสซิกตอนปลาย (Post-Triassic) ประกอบด้วย หินเซอร์เพนดไนท์และหินแอนดิไซต์ (Post TRsp) กระจายอยู่เป็นหย่อม ๆ บริเวณทางตอนเหนือของอำเภอสูคีริน

2.5.9 การคมนาคม

เส้นทางคมนาคมในจังหวัดนราธิวาส ประกอบด้วยเส้นถนนสายหลัก ถนนสายรอง และถนนสายย่อยที่สำคัญ ได้แก่

1. ทางหลวงแผ่นดินหมายเลข 42 (เพชรเกษม) เป็นเส้นทางสายหลักของจังหวัด ใช้เดินทางเชื่อมต่อระหว่างจังหวัดนราธิวาสกับกรุงเทพมหานคร และจังหวัดอื่น ๆ โดยเริ่มจากเขตจังหวัดปัตตานี เข้าสู่อำเภอบาเจาะ ยี่งอ และสิ้นสุดที่อำเภอเมืองนราธิวาส มีระยะทางประมาณ 47 กิโลเมตร

2. ทางหลวงแผ่นดินหมายเลข 4055 เชื่อมต่อระหว่างอำเภอเมืองนราธิวาส ะแงะ ศรีสาคร ระยะทางประมาณ 45 กิโลเมตร

3. ทางหลวงแผ่นดินหมายเลข 4056 เป็นเส้นทางสายเก่าที่เชื่อมต่อกับทางหลวงหมายเลข 4055 ที่ตำบลมะนังดาฮอ อำเภอเมืองนราธิวาส ผ่านอำเภอระแงะ อำเภอเมืองนราธิวาส สุโหงป่าดี และสุโหงโก-ลก ระยะทางประมาณ 57 กิโลเมตร

4. ทางหลวงแผ่นดินหมายเลข 4057 ตัดผ่านในแนวเหนือ-ใต้ ตามแนวเขตแดนประเทศไทยและประเทศมาเลเซีย เริ่มต้นที่อำเภอตากใบ ผ่านอำเภอสุโหงโก-ลก แวง ระยะทางประมาณ 78 กิโลเมตร

5. ทางหลวงแผ่นดินหมายเลข 4060 ตัดผ่านในแนวเหนือ-ใต้ เชื่อมต่อระหว่างจังหวัดปัตตานี และอำเภอเรือเสาะ จังหวัดนราธิวาส สิ้นสุดที่อำเภอศรีสาคร ระยะทางประมาณ 48 กิโลเมตร

6. ทางหลวงแผ่นดินหมายเลข 4062 ตัดผ่านในแนวเหนือ-ใต้ จากเขตรอยต่ออำเภอจะแนะ ผ่านอำเภอสุคีริน และสิ้นสุดที่อำเภอแว้ง ระยะทางประมาณ 56 กิโลเมตร

7. ทางหลวงแผ่นดินหมายเลข 4084 ตัดผ่านในแนวขนานกับชายฝั่งอ่าวไทย เชื่อมต่อระหว่างอำเภอเมืองนราธิวาส และตากใบ ระยะทางประมาณ 38 กิโลเมตร

8. ทางหลวงแผ่นดินหมายเลข 4115 ตัดผ่านในแนวเหนือ-ทิศใต้ เริ่มจากทางตอนเหนือของตำบลผดุงมาตร์ ผ่านตำบลร่มไทร และตำบลเกียร อำเภอสุคีริน สิ้นสุดที่ตำบลแว้ง อำเภอแว้ง ระยะทางประมาณ 48 กิโลเมตร

9. ทางหลวงแผ่นดิน หมายเลข 4207 ตัดผ่านในแนวเหนือ-ใต้ เริ่มต้นจากอำเภอสุคีริน และสิ้นสุดที่บ้านโต๊ะโม๊ะ ตำบลภูเขาทอง อำเภอสุคีริน ระยะทางประมาณ 25 กิโลเมตร

นอกจากนี้ยังมีเส้นทางรถไฟ คือ เส้นทางรถไฟสายใต้ ผ่านจังหวัดนราธิวาสในแนวตะวันตกเฉียงเหนือ และตะวันออกเฉียงใต้ เริ่มจากอำเภอเรือเสาะ ะแงะ เจาะไอร่อง และสุโหงป่าดี สิ้นสุดที่อำเภอสุโหงโก-ลก เป็นเส้นทางคมนาคมสายหลักอีกเส้นทางหนึ่งที่ใช้เดินทางติดต่อระหว่างจังหวัดนราธิวาสกับกรุงเทพมหานครและจังหวัดอื่น ๆ ในภาคใต้ และประเทศมาเลเซีย