



ผักบุ้ง

ชื่อสามัญไทย ผักบุ้ง ผักทอดยอด กำจร โหนเดาะ ผักบุ้งแดง ผักบุ้งไทย ผักบุ้งนา ผักบุ้งขาว

ชื่อสามัญอังกฤษ Woolly Morning glory, Morning glory

ชื่อวิทยาศาสตร์ *Ipomoea aquatica* Forsk.

วงศ์ Convolvulaceae

ลักษณะทางสัณฐานวิทยาและชีววิทยา

ผักบุ้งเป็นไม้เลื้อยที่ขึ้นได้ทั้งบนพื้นดินและในน้ำ มีอายุยืนหลายปี ลำต้นกลมและกลวงจึงทำให้ลอยน้ำได้ ลำต้นยาวประมาณ 5-30 เซนติเมตร มีการแตกกิ่งใบและรากตามข้อ ลำต้นจะมียางสีขาว ใบเป็นใบเดี่ยวรูปหอก ปลายใบเรียวแหลม ฐานใบโค้งเว้าเข้าหากันใบเป็นรูปหัวใจ ขอบใบเรียบ ก้านใบยาว ดอกเป็นดอกเดี่ยว แต่จะออกเป็นช่อ รูประฆัง กลีบดอกสีขาว สีม่วงอ่อน หรือสีชมพู โคนกลีบดอกจะมีสีเข้มกว่าด้านปลายกลีบ เกสรตัวผู้มีจำนวน 5 อันและยาวไม่เท่ากัน เกสรตัวเมียมีลักษณะเป็นก้อนและมีรอยแยกที่พื้นผิว ผลมีรูปทรงกลมรี มีเมล็ดต่อผล 2-4 เมล็ด เมล็ดมีสีน้ำตาลจนถึงดำ

ผักบุ้งมักพบไปตามพื้นที่ชื้นแฉะและมีน้ำขัง ตามห้วย หนอง ลำคลอง ตลอดจนพื้นที่รกร้างต่าง ๆ

ประโยชน์ทางยา

ใบและยอดอ่อนของผักบุ้ง ใช้เป็นอาหารช่วยเป็นยาระบาย ใช้พอกฝีและถอนพิษแมลงสัตว์กัดต่อยต่าง ๆ ทุกส่วนของผักบุ้งใช้รักษาโรคประสาท โรคผิวหนัง รักษาแผล ฝี หนอง และช่วยถอนพิษต่าง ๆ รากใช้รักษาอาการไอเรื้อรัง ปวดฟัน และแก้ตกขาว

ประโยชน์ในตำรับยาของหมอพื้นบ้าน

ผักบุ้งทั้งต้นพอประมาณต้มกินน้ำแก้ไข้ร้อน ถอนพิษเบื่อเมา



ผักบุ้งทะเล

ชื่อสามัญไทย ผักบุ้งทะเล ผักบุ้งขัน ผักบุ้งคั้น ละมูเลาะห์

ชื่อสามัญอังกฤษ Goat's foot Creeper

ชื่อวิทยาศาสตร์ *Ipomoea pes-caprae* (L.) R.Br.

วงศ์ Convolvulaceae

ลักษณะทางสัณฐานวิทยาและชีววิทยา

ผักบุ้งทะเลเป็นไม้เถาเลื้อยคลุมผิวดิน ลำต้นสีเขียวอ่อน เขียวแก่จนถึงสีม่วง ลำต้นจะมียางสีขาว ลำต้นยาวประมาณ 5-30 เมตร ใบเป็นใบเดี่ยวสีเขียว รูปทรงของใบมีหลายลักษณะเช่น กลม รูปไต รูปไข่ ปลายใบจะเว้าหรือมน โคนใบสอบแคบ หรือสอบเป็นหางไปยังก้านใบ ดอกเป็นดอกเดี่ยวแต่จะออกเป็นช่อสั้น ๆ ช่อดอกหนึ่งจะมีประมาณ 4-8 ดอก ดอกเป็นรูปปากแตร สีม่วงอ่อนหรือสีชมพู บริเวณโคนของกลีบดอกจะมีสีเข้มกว่าส่วนอื่น ๆ ดอกบานในเวลาเช้าถึงเที่ยงวัน ผลรูปทรงกลมรี ยาวประมาณ 1-17 มม. เมล็ดมีสีน้ำตาลจนถึงสีดำและมีขนขึ้นปกคลุม ผักบุ้งทะเลมักพบในที่ดินทรายตามชายฝั่งทะเลหรือตามพื้นดินทั่วไป

ประโยชน์ทางยา

ใบใช้รักษาแผล แก้กมจุกเสียด ถอนพิษแมงกระพรุนไฟ เมล็ด ใช้รักษาอาการปวดท้อง ตะคริว และใช้เป็นยาถ่าย รากใช้ขับปัสสาวะ รักษากระเพาะปัสสาวะอักเสบ

ประโยชน์ในตำรับยาของหมอพื้นบ้าน

ใบผักบุ้งทะเลตำให้ละเอียด พอกถอนพิษแมงกระพรุนไฟ



ผักบุ้งรั้ว

ชื่อสามัญไทย ผักบุ้งรั้ว ผักบุ้งฝรั่ง

ชื่อพื้นเมืองปัตตานี ผักบุ้งช้าง

ชื่อสามัญอังกฤษ Railway creeper

ชื่อวิทยาศาสตร์ *Impomoea cairica* (L.) Sweet

วงศ์ Convolvulaceae

ลักษณะทางสัณฐานวิทยาและชีววิทยา

ผักบุ้งรั้วเป็นไม้เถาเลื้อยที่ทอดคลุกไปตามพื้นดินหรือเลื้อยพันไปตามต้นไม้หรืออื่น ๆ รากสามารถเก็บสะสมอาหารทำให้มีลักษณะพอโตอยู่ในดินคล้ายกับพืชตระกูลถั่ว ใบเป็นใบเดี่ยวออกเรียงสลับกันตามข้อ ใบสีเขียว ผิวเรียบ ขอบเว้าลึก มีลักษณะคล้ายมือ ปลายใบแหลม ดอกเป็นดอกเดี่ยว แต่จะออกเป็นช่อรูปแตร ดอกสีม่วงโคนกลีบดอกจะมีสีเข้มกว่าปลายกลีบ ผลกลมและสั้น เมื่อผลแก่และแตกออกภายในจะมีเมล็ดจำนวน 4 เมล็ดจะมีลักษณะกลมสั้นสีน้ำตาลปนเทา

ผักบุ้งรั้วมักขึ้นบริเวณป่าโปร่ง ป่าละเมาะ ที่รกร้างว่างเปล่า หรือริมรั้ว

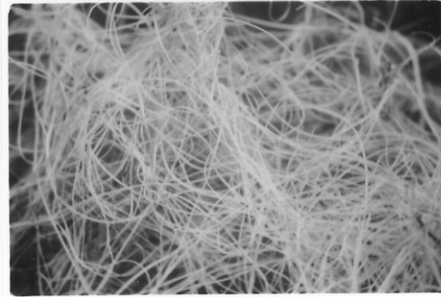
ประโยชน์ทางยา

ใบผักบุ้งรั้วใช้รักษาอาการผื่นคันตามผิวหนัง และเป็นยาระบาย ทุกส่วนทั้งต้นใช้รักษาโรคหัวใจ อาการไอ และฝีต่าง ๆ ต้นใช้รักษาอาการเหน็บชา ฟกช้ำบวม และแก้พิษ เมล็ดใช้เป็นยาระบาย ประโยชน์ในตำรับยารักษาฝีจากเอกสารสมุนไพร

ลำต้นสดจำนวน 30 กรัม ต้มกับน้ำตาลกรวด แล้วนำน้ำมาดื่มช่วยบรรเทาและรักษาอาการนี้ได้

ประโยชน์ในตำรับยาหมอมือพื้นบ้าน

ใบผักบุ้งรั้วตำพอกแก้พิษฝีหนอง



ฝอยทอง

ชื่อสามัญไทย ฝอยทอง ฝอยไหม ฝักไหม เครือเขาดำ

ชื่อสามัญอังกฤษ Dodder

ชื่อวิทยาศาสตร์ *Cuscuta chinensis* Lam.

วงศ์ Convolvulaceae

ลักษณะทางสัณฐานวิทยาและชีววิทยา

ฝอยทองเป็นพืชล้มลุกเจริญเติบโตบนต้นไม้อื่น ดูดอาหารจากต้นไม้ที่เกาะอาศัย ลำต้นเป็นเถา เลื้อยยาวกลม ลักษณะเป็นเส้นกลมสีเหลือง ใบมีลักษณะเป็นเกล็ดรูปสามเหลี่ยมเล็ก ๆ แดกจากลำต้นแบบสลับ สีเหลืองเหมือนลำต้น ดอกมีขนาดเล็กเป็นช่อสีขาว มีดอกย่อยจำนวนมาก กลีบดอกเป็นแฉกมี 5 แฉกรูปรางกลมมน

ฝอยทองพบได้ทั่วไปในสวน ริมถนน ริมรั้ว และที่รกร้างว่างเปล่าทั่วไป

ประโยชน์ทางยา

ลำต้นใช้รักษาอาการบิด อาเจียนเป็นเลือด ตกลีือด ใอเป็นเลือด เลือดกำเดาไหล โรคลดีช่าน แผลเรื้อรัง แผลคัน ห้ามเลือด เมล็ดใช้เป็นยาบำรุงกำลัง บำรุงตับ หัวใจ แก้ปวดเมื่อย

ประโยชน์ในตำรับยารักษาโรคบิดจากเอกสารสมุนไพร

ใช้ลำต้นแห้ง 10-15 กรัม นำมาต้มกินจะรักษาบิด

ประโยชน์ในตำรับยาของหมอพื้นบ้าน

ทั้งต้นตำพอกแก้กระษัยเส้น เกล็ดขัดยอก



ขี้กาขาว

ชื่อสามัญไทย ขี้กาขาว เถาขี้กา

ชื่อพื้นเมืองปัตตานี ขี้กาติน

ชื่อวิทยาศาสตร์ *Bryonia laciniosa* L.

วงศ์ Cucurbitaceae

ลักษณะทางสัณฐานวิทยาและชีววิทยา

ขี้กาขาวเป็นไม้เถาเลื้อยตามพื้นดิน เถากลมและมีมือเกาะบริเวณข้อและมีขนขึ้นปกคลุม ดอกโตสีขาว ผลกลมโต เมื่ออ่อนมีสีเขียวอ่อนสลบสีขาว เมื่อสุกสีแดงขนาดผลเท่า ๆ กับผลมะนาว ภายในผลมีเมล็ดสีน้ำตาลดำจำนวนมาก

ขี้กาขาวพบได้ทั่วไปตามที่รกร้างว่างเปล่าหรือริมถนนต่าง ๆ

ประโยชน์ทางยา

เถาและใบขี้กาขาวใช้ปรุงยาบำรุงน้ำดี ดับพิษเสมหะและโลหิต ดับปอดพิการ และรักษา

อาการคัดจมูก

ประโยชน์ในตำรับยาของหมอพื้นบ้าน

ผลขี้กาขาวผสมผลขี้กาใหญ่ ต้มกินน้ำรักษาโรคริดสีดวงทวาร