

รายงานการศึกษา
เรื่อง
ความต้องการสารนิเทศเพื่อการศึกษา ฝึกอบรม ณ ต่างประเทศ
ของผู้สนใจในจังหวัดสงขลาและจังหวัดใกล้เคียง



การศึกษานานาชาติ - วัสดุ - วิจัย

ส.พ.อ

เลขที่ LB 2395 562 2539
เลขทะเบียน.....
1/7 ส.ค. 2538

Order Key...2092.....
BIB Key...64088.....

โดย
รัชนิกร จินตวงศ์

ขอหนังสือขอบคุณผู้ดูแล ฯ
19 ธ.ค. 2537
รัชนิกร จินตวงศ์

ศูนย์ข้อมูลมหาวิทยาลัยต่างประเทศ งานบริการการค้นคว้าวิจัย
ฝ่ายหอสมุดคุณหญิงหลง อรรถกระวีสุนทร
มหาวิทยาลัยสงขลานครินทร์

❀❀ สารสังเขป ❀❀

การศึกษาด้วยวิธีการสำรวจครั้งนี้เก็บข้อมูลด้วยแบบสอบถามจากประชากร 185 คน จากกลุ่มประชากรที่เข้าร่วมงานแนะแนวการศึกษาต่อ ณ ประเทศออสเตรเลีย เมื่อวันที่ 5 กุมภาพันธ์ 2537 โดยมีวัตถุประสงค์เพื่อทราบสถานภาพ ความสนใจ และความต้องการของกลุ่มประชากรในการไปศึกษา ฝึกอบรม ณ ต่างประเทศ เพื่อใช้ประโยชน์ในการดำเนินงานของศูนย์ข้อมูลมหาวิทยาลัยต่างประเทศ มหาวิทยาลัยสงขลานครินทร์ ผลการศึกษาพบว่าประชากรที่ตอบแบบสอบถามจำนวนมากที่สุดมีอายุระหว่าง 21-25 ปี พื้นฐานการศึกษาระดับปริญญาตรี มีอาชีพเป็นนักศึกษา มีภูมิลำเนาอยู่ในจังหวัดสงขลา ต้องการไปศึกษาระดับปริญญาโท

ในสาขาวิชาต่างๆ 24 สาขาวิชา โดยจำนวนมากที่สุดต้องการไปศึกษาวิชาการบริหารธุรกิจ วิศวกรรมศาสตร์ การบริหารทั่วไป คอมพิวเตอร์ และนิเทศศาสตร์ ในประเทศต่างๆ 17 ประเทศ 5 ประเทศอันดับแรกคือ ออสเตรเลีย สหรัฐอเมริกา สหราชอาณาจักร สวิตเซอร์แลนด์ และญี่ปุ่น โดยมีความเชื่อว่าการไปศึกษา ฝึกอบรม ณ ต่างประเทศ ทำให้ผู้เรียนมีความรู้ ทักษะด้านภาษาดีกว่า หางานทำได้ง่ายกว่า เป็นที่ยอมรับของสังคมมากกว่า ผู้ตอบต้องการข้อมูล (สารนิเทศ) 27 หัวข้อเพื่อประกอบการตัดสินใจ คือข้อมูลแหล่งทุนการศึกษา ฝึกอบรม การสอบภาษาอังกฤษ และข้อมูลของสถาบันการศึกษาที่สนใจจะสมัครเข้าเรียน ผู้ตอบคาดหวังให้ศูนย์ข้อมูลมหาวิทยาลัยต่างประเทศ มหาวิทยาลัยสงขลานครินทร์ จัดกิจกรรมจำนวน 23 กิจกรรม เพื่อตอบสนองความต้องการสารนิเทศของผู้ตอบ กิจกรรมที่ผู้ตอบต้องการมากที่สุด 10 อันดับแรกคือ การแนะนำเกี่ยวกับการสมัครเข้าเรียน, การดำเนินการติดต่อสมัครเรียนให้, จัดหาคู่มือการศึกษาของสถาบันการศึกษาต่างๆไว้ให้บริการ, ดำเนินการให้ศูนย์ข้อมูลมหาวิทยาลัยต่างประเทศ เป็นสนามสอบภาษาอังกฤษ เช่น TOEFL, IELTS, จัดทำหนังสือเดินทางและขอวีซ่าให้, การแนะแนวการศึกษาต่อต่างประเทศเฉพาะประเทศ ครั้งละ 1 ประเทศ, การแนะแนวการศึกษาต่อต่างประเทศแยกเป็นระดับปริญญา (ตรี โท เอก), เตรียมใบสมัครเข้าเรียนสถาบันการศึกษาต่างๆ ไว้ให้บริการ, ให้คำแนะนำเรื่องการกรอกใบสมัคร, และการแนะแนวการศึกษาต่อต่างประเทศเฉพาะประเทศเป็นประจำทุกเดือน เดือนละประเทศ

❁❁ Abstract ❁❁

The survey study analyzes 185 questionnaires collected at the Student Affairs commencement, held on 5 February 1994 at Hat Yai, Songkla, by The Australian Education Centre and The Overseas University Information Centre, Prince of Songkhla University. The majority of respondents were 21-25 years of age with undergraduate degree and the residents of Songkla province. They wanted to study Business Administration, Engineering, Public Administration, Computer Science and Communication Arts abroad as their first five choices. Among the 17 countries, they named Australia, The United States, The United Kingdom, Switzerland, and Japan as their first five choices. They believed that studying abroad helps them much more on their academic qualification, finding job, and social respect. They need information on 27 topics for their decision makings, and want The Overseas University Information Centre to supply them with those information through regular activities. Those 10 top priority activities are: suggestion on how to apply for a place in educational institution, applying for a place for applicant, supplying college / university catalogs for ready access at the Centre, acting as a test center for English language, securing them passports and visa, commencement on continuing education in each country at a time, commencement on continuing education by levels of degree offered, supplying for application form, suggestion on how to fill application form, and commencement on continuing education abroad regularly every month.

สารบัญ

บทที่		หน้า
	สารสังเขป	ก
	Abstract	ข
	คำนำ	ค
	สารบัญแผนภูมิ และตาราง	ช
1	บทนำ	1
	ความนำ	1
	การไปศึกษาวิชาการ ณ ต่างประเทศของนักเรียน นักศึกษาไทย	2
	สถานประกอบการแนะแนวการศึกษา ฝึกอบรม ณ ต่างประเทศ	4
	ศูนย์ข้อมูลมหาวิทยาลัยต่างประเทศ มหาวิทยาลัยสงขลานครินทร์	6
2	วิธีการศึกษา	7
	ปัญหาและความเป็นมาของปัญหา	7
	วัตถุประสงค์ของการศึกษาวิจัย	9
	วิธีการวิจัย	9
	กลุ่มตัวอย่าง	9
	เครื่องมือที่ใช้ในการวิจัย	10
	การวิเคราะห์ข้อมูล	11
3	ผลการวิจัยและการอภิปรายผลการวิจัย	12
4	สรุปผลการวิจัย	43
	บรรณานุกรม	51
	ภาคผนวก : แบบสอบถามเรื่องความต้องการใช้ข้อมูลเพื่อการศึกษา ฝึกอบรม ณ ต่างประเทศ	52

สารบัญแผนภูมิและตาราง

	หน้า
แผนภูมิที่ 1	12
เพศของประชากร	
แผนภูมิที่ 2	13
ช่วงอายุของกลุ่มประชากร	
แผนภูมิที่ 3	14
วุฒิการศึกษาของกลุ่มประชากร	
แผนภูมิที่ 4	15
อาชีพของกลุ่มประชากร	
ตารางที่ 1	16
อาชีพของกลุ่มประชากรที่รับราชการ	
ตารางที่ 2	16
อาชีพของกลุ่มประชากรภาคเอกชน	
ตารางที่ 3	17
ภูมิลำเนาของกลุ่มประชากร	
แผนภูมิที่ 5	18
รายได้ต่อเดือนของกลุ่มประชากร	
ตารางที่ 4	19
แรงงานขั้นต่ำของบางจังหวัด	
ตารางที่ 5	19
ค่าใช้จ่ายต่อปีของนักเรียนทุนรัฐบาลและทุนเล่าเรียนหลวง	
ตารางที่ 6	20
ระดับความต้องการข้อมูลเรื่องต่างๆ เพื่อการตกลงใจไปศึกษา ฝึกอบรม	
ณ ต่างประเทศ	
ตารางที่ 7	21
ข้อมูลเพิ่มเติมที่ผู้ตอบอยากรู้	
ตารางที่ 8	22
แหล่งข้อมูลที่กลุ่มประชากรแสวงหาข้อมูลและระดับที่เลือกใช้	
ตารางที่ 8.1	24
แหล่งข้อมูลระดับย่อยและระดับการใช้แหล่งข้อมูลนั้น	
ตารางที่ 9	26
แหล่งข่าวสารที่กลุ่มประชากรรับทราบการจัดงานแนะแนวการศึกษา	
ณ ต่างประเทศ	
ตารางที่ 9.1	27
แหล่งข่าวสารระดับย่อยที่กลุ่มประชากรรับข่าวสาร	
ตารางที่ 10	28
ระดับความคิดเห็น / ความเชื่อเกี่ยวกับการไปศึกษา ฝึกอบรม	
ณ ต่างประเทศ	
ตารางที่ 11	30
ระดับความต้องการที่ผู้สนใจคาดหวังให้ศูนย์ข้อมูลมหาวิทยาลัยต่างประเทศ	
จัดกิจกรรมต่างๆ	
ตารางที่ 12	31
ความต้องการอื่นๆ ของกลุ่มประชากร และระดับความต้องการ	
แผนภูมิที่ 6	32
ฐานะของผู้เข้าร่วมกิจกรรมแนะแนวการศึกษา ฝึกอบรม ณ ต่างประเทศ	
ตารางที่ 13	34
สาขาวิชาที่กลุ่มประชากรต้องการไปศึกษา ฝึกอบรม ณ ต่างประเทศ	
ตารางที่ 14	35
ระดับการศึกษา / การฝึกอบรม ณ ต่างประเทศที่ผู้สนใจแสดงความต้องการ	
แผนภูมิที่ 7	36
กำหนดเวลาที่ผู้สนใจจะไปศึกษา ฝึกอบรม ณ ต่างประเทศ	
แผนภูมิที่ 8	37
อุปสรรคที่คาดหวังในการไปศึกษา ฝึกอบรม ณ ต่างประเทศ	
แผนภูมิที่ 9	38
แหล่งทุนสนับสนุนการศึกษา ฝึกอบรม ณ ต่างประเทศ	
ตารางที่ 15	39
ลำดับชื่อประเทศและความถี่ของแต่ละประเทศที่กลุ่มประชากรเลือก	
จะไปศึกษา ฝึกอบรม	
ตารางที่ 16	40
อันดับและความถี่ของการเลือกไปศึกษา ฝึกอบรม ณ ประเทศต่างๆ	
ตารางที่ 17	42
เหตุผลที่กลุ่มประชากรเลือกไปศึกษา ฝึกอบรม ณ ประเทศต่างๆ	

ความนำ

“การศึกษาคือรากฐานของชีวิต” เป็นคำกล่าวที่เราได้ยินได้ฟังและยอมรับกันได้ โดยปราศจากข้อสงสัยความถูกต้องของข้อความ ทั้งนี้เพราะการศึกษา คือการเรียนรู้สิ่งต่างๆ รอบตัวเรานั้นเป็นประสบการณ์ของทุกชีวิต ของทุกคน คนเราจึงเรียนรู้สิ่งแวดล้อมตลอดชีวิต จนมีคำกล่าวต่อเนื่องไปว่า “การศึกษาคือชีวิต” และ “การศึกษาตลอดชีวิต” ความหมายก็คือมนุษย์ต้องเรียนรู้สิ่งรอบตัวที่เป็นสิ่งแวดล้อมที่มีความหมาย (meaningful environment) กับชีวิตของแต่ละคนเพื่อความอยู่รอด เพื่อความเข้าใจ เพื่อปรับปรุงสิ่งแวดล้อมให้เข้ากับชีวิต โดยมีความมุ่งหมายสูงสุดคือ การที่มนุษย์จะดำรงชีวิตอยู่ได้ในสภาพแวดล้อมที่ดีที่สุด การศึกษาตามนัยดังกล่าวเป็นความหมายอย่างกว้าง ครอบคลุมทั้งการศึกษาที่เป็นทางการ (formal education) และการศึกษาไม่เป็นทางการ หรือการศึกษานอกระบบ (Non-formal education) และการศึกษาตลอดชีวิต (Lifelong education)

การศึกษาที่เป็นทางการหรือการศึกษาในระบบ หมายถึงการศึกษาที่สังคมกำหนดความมุ่งหมาย แล้วจัดดำเนินการให้คนในสังคม โดยเฉพาะเยาวชนได้รับประสบการณ์ที่สังคมคาดหวังตามอายุที่กำหนด ตามเวลาที่กำหนด และตามเนื้อหาที่กำหนด ในสังคมสมัยใหม่ ประเทศต่างๆ ถือเป็นหน้าที่ประการสำคัญที่สุดประการหนึ่งในการจัดการศึกษาในระบบให้กับประชากรของประเทศตน ส่วนใหญ่กำหนดเป็นแผนการศึกษาแห่งชาติ เช่นแผนการศึกษาแห่งชาติของประเทศไทย พุทธศักราช 2535 ซึ่งมีวัตถุประสงค์ “เพื่อให้ระบบการศึกษาสามารถตอบสนองความต้องการและความเปลี่ยนแปลงที่เกิดขึ้นอย่างรวดเร็วของสังคมไทยได้อย่างมีประสิทธิภาพ สามารถพัฒนาพลเมืองของประเทศให้เจริญก้าวหน้า...” (สำนักงานคณะกรรมการการศึกษาแห่งชาติ, 2535 : 3) ตามนัยนี้ ตามตัวอย่างกรณีของประเทศไทย รัฐกำหนดแผนการศึกษาแห่งชาติ โดยมีความเชื่อพื้นฐานว่า การศึกษาเป็นกระบวนการที่สำคัญยิ่งในการพัฒนาคนให้มีคุณภาพ มีความรู้ความคิดในการปรับตัวให้เข้ากับการเปลี่ยนแปลงของสังคมไทยและสังคมโลก เป็นการพัฒนาทั้งส่วนบุคคลและสังคม เน้นสังคมไทย แต่ให้ความสำคัญกับสังคมโลกในฐานะที่เป็นต้นตอของวิทยาการสมัยใหม่ วัฒนธรรมใหม่ มีผลกระทบต่อภูมิปัญญาและวัฒนธรรมท้องถิ่นไทยด้วย การกำหนดแผนการศึกษาจึงเป็นการกำหนดแนวทางที่พึงประสงค์ในการดำเนินการการศึกษาของประเทศ ยอมรับการศึกษาว่าเป็นกลไก (mechanism) ของการพัฒนาประเทศ

การให้การศึกษาแก่เยาวชนในสังคมไทยสมัยก่อน อาศัยสถาบันหลักของสังคมเป็นช่องทางการถ่ายทอดความรู้ ความคิด ประสบการณ์ คือสถาบันครอบครัว สถาบันวัด

เขาจะได้รับการศึกษาตามความรู้และอาชีพของบิดามารดาและเครือญาติ เป็นการเรียนรู้วิชาชีพ ถ้าจะเรียนรู้หนังสือ วัดจะรับภาระในการสอนอ่าน สอนเขียนให้กับเขาชน เมื่อสังคมไทยขยายเป็นสังคมใหญ่ สลับซับซ้อนยิ่งขึ้น การจัดสถาบันการศึกษาเป็นการเฉพาะให้รับภารกิจนี้ จึงมีความจำเป็น จึงมีการจัดตั้งสถาบันการศึกษาระดับต่างๆ ตั้งแต่ปี พ.ศ. 2427 เป็นต้นมา คือจัดตั้งโรงเรียนประถมศึกษาเพื่อให้การศึกษาระดับพื้นฐานแก่เขาชนทั่วไปในปี พ.ศ. 2427 เป็นการจัดการศึกษาระดับที่ 1 (Primary education) จัดตั้งโรงเรียนมัธยมศึกษา (Secondary School) เป็นแห่งแรกในปี พ.ศ. 2430 และขยายการศึกษาเป็นระดับที่ 3 (Tertiary education) มาตั้งแต่ปี พ.ศ. 2432 เมื่อมีการสถาปนามหาธาตุวิทยาลัยให้เป็นสถาบันศูนย์กลางการศึกษาพระไตรปิฎก และวิชาการชั้นสูงของคณะสงฆ์ฝ่ายมหานิกายในประเทศไทยขึ้นในปีนั้น ปี พ.ศ. 2435 จึงมีการจัดตั้งโรงเรียนฝึกหัดอาจารย์ ซึ่งเป็นโรงเรียนฝึกหัดครูแห่งแรกของประเทศขึ้น

การจัดการศึกษาระดับอุดมศึกษาหรือการศึกษาระดับที่ 3 ได้พัฒนาตลอดมาใน ช่วงเวลา 102 ปี จนถึงปีปัจจุบัน (พ.ศ. 2537) คือมีการจัดตั้งโรงเรียน วิทยาลัย และ มหาวิทยาลัย จัดการศึกษาระดับต่างๆ และสาขาวิชาต่างๆ ตามความเจริญก้าวหน้าทางวิชาการ ทั้งวิทยาการไทย และวิทยาการสากล จนอาจกล่าวได้ว่าสถาบันอุดมศึกษาไทยเปิดสอนวิทยาการ สาขาต่างๆ เกือบครบทุกสาขาวิชาการ แต่ไม่อาจกล่าวได้ว่าครบทุกสาขาวิชาการที่มีการเรียนการสอนในสถาบันอุดมศึกษาในประเทศต่างๆ จึงมีความจำเป็นที่ประเทศไทยจะจัดส่งนักศึกษาไทยไป ศึกษา ฝึกอบรม ณ ต่างประเทศ เพื่อศึกษาเล่าเรียน ฝึกอบรม วิทยาการใหม่ๆ เป็นประโยชน์ ในการพัฒนาสังคมไทยต่อไป

การไปศึกษาวิชาการ ณ ต่างประเทศของนักเรียน นักศึกษาไทย

การส่งนักศึกษาไปศึกษาวิชาการ ณ ต่างประเทศมีขึ้นเป็นครั้งแรกในรัชสมัยพระบาทสมเด็จพระจอมเกล้าเจ้าอยู่หัว โดยมีความต้องการที่จะรับวิทยาการสมัยใหม่ของต่างประเทศ โดยเฉพาะของประเทศต่างๆ ในยุโรป คือประเทศอังกฤษ ฝรั่งเศส เยอรมนี ในสาขาวิทยาศาสตร์ และสาขาวิชาต่างๆ ไม่ว่าจะเป็นวิชาการทหาร วิชาการศึกษา วิชาแพทยศาสตร์ วิชาวิศวกรรมศาสตร์ ฯลฯ เพื่อให้ผู้จบการศึกษาได้นำความรู้มาดำเนินการกิจกรรมต่างๆ ของประเทศตามแนววิทยาการสมัยใหม่ ต่อมาในสมัยพระบาทสมเด็จพระจุลจอมเกล้าเจ้าอยู่หัวได้เพิ่มการส่งนักศึกษาไทยไปศึกษาวิชาการ ณ ต่างประเทศเพิ่มขึ้น (และเพิ่มขึ้นจนถึงปัจจุบัน) พร้อมทั้งทรงพระราชทานทุนเล่าเรียนหลวง (คิงสคอลาชิป) ให้นักศึกษาไปศึกษาต่อ ณ ต่างประเทศด้วย โดยยังคงวัตถุประสงค์เดิม คือมุ่งให้ผู้รับทุนกลับมารับราชการตามความต้องการของกระทรวงทบวงกรมต่างๆ เพื่อพัฒนากิจกรรมต่างๆ ของประเทศที่กำลังขยายตัว หลังสงครามโลกครั้งที่ 2 ประเทศไทยมีความสัมพันธ์กับนานาประเทศทั้งด้านการเมืองและเศรษฐกิจ เฉพาะด้านเศรษฐกิจ ประเทศไทยเปิดการค้าขายกับต่างประเทศมากขึ้น ประกอบ

กับความก้าวหน้าทางด้านวิทยาศาสตร์และเทคโนโลยีในประเทศตะวันตกพัฒนาขึ้นอย่างรวดเร็ว ทำให้เกิดความนิยมในหมู่ประชาชนทั่วไปที่จะส่งบุตรหลานไปศึกษาต่อ และฝึกอบรม ณ ต่างประเทศมากขึ้น ความนิยมนี้ยังเป็นปัจจัยสำคัญของการไปศึกษาวิชาการ และฝึกอบรม ณ ต่างประเทศของนักเรียน นักศึกษาไทย มาจนถึงปัจจุบันนี้

ความต้องการที่จะส่งบุตรหลานไปศึกษา ฝึกอบรม ณ ต่างประเทศของบิดามารดา ผู้ปกครองชาวไทย มีวัตถุประสงค์หลายประการ (มาริษา ปิโกฎิประภา, 2532 : 5-6) คือ :

1. เพื่อการเรียนรู้วิชาการสมัยใหม่ที่ยังไม่มีการเรียนการสอนภายในประเทศ หรือมีสอนอยู่บ้างแล้ว แต่ยังมีจำนวนไม่เพียงพอกับความต้องการของหน่วยงานต่างๆ ภายในประเทศ ทั้งนี้เพราะเป็นที่ยอมรับกันว่าวิชาการใหม่ๆ ไม่ว่าจะเป็นวิทยาศาสตร์ และเทคโนโลยี สังคมศาสตร์ และมนุษยศาสตร์มากสาขามีแหล่งกำเนิดในต่างประเทศโดยเฉพาะโลกตะวันตก ทุนรัฐบาลตามความต้องการของกระทรวง ทบวง กรมของไทยให้ความสำคัญสูงสุดกับวัตถุประสงค์ข้อนี้

2. เพื่อการเรียนรู้ภาษาต่างประเทศในประเทศและสิ่งแวดล้อมของเจ้าของภาษา โดยเฉพาะภาษาอังกฤษ ภาษาฝรั่งเศส ภาษาเยอรมัน ซึ่งบางภาษา เช่นภาษาอังกฤษได้รับการยอมรับกันว่าเป็นภาษาที่แพร่หลายที่สุดในโลก หมายความว่า เป็นภาษาที่มีการใช้ในลักษณะภาษาประจำชาติ ภาษาที่สองของประเทศ และภาษาต่างประเทศที่มีการเรียนการสอนในสถาบันการศึกษาในระดับต่างๆ ทั่วโลก อย่างกว้างขวางที่สุด เป็นภาษากลางของการสื่อสารที่ปรากฏในสื่อสารนิเทศต่างๆ คือ หนังสือตำรา วารสาร และสื่อมวลชนประเภทอื่น การรู้ภาษาต่างประเทศเป็นข้อได้เปรียบในการศึกษาหาความรู้เพิ่มเติม และการประกอบอาชีพหลายอาชีพ และการเรียนรู้ภาษาต่างประเทศวิธีที่ดีที่สุดก็คือการเรียนรู้ในสิ่งแวดล้อมของเจ้าของภาษา เพราะภาษาเป็นตัวแทนของวัฒนธรรม การเรียนรู้ที่จะเข้าใจภาษาต่างประเทศ อย่างลึกซึ้งต้องประกอบด้วยการเรียนรู้และเข้าใจวัฒนธรรมไปพร้อมกัน ไม่ว่าจะเป็นวัฒนธรรมด้านความคิดหรือวัฒนธรรมที่เป็นวัตถุ

3. ค่านิยมของสังคมไทยบางส่วนที่ยอมรับว่าการไปศึกษาวิชาการ และการฝึกอบรม ณ ต่างประเทศ เป็นเสมือนการไป "ซุบตัว" เพิ่มคุณสมบัติด้านวิชาการ อนาคตในการใช้ภาษาต่างประเทศ และมีโอกาสดีขึ้นในการหางานหรือทำงานในอนาคต ผู้สำเร็จการศึกษาจากต่างประเทศ ซึ่งเรียกว่า นักเรียนนอก ได้รับการยอมรับสูงในสังคมไทย นับเป็นปัจจัยสำคัญประการหนึ่งที่ทำให้นักเรียนนักศึกษาไทยชวนชวนไปศึกษาวิชาการ และฝึกอบรม ณ ต่างประเทศตลอดมาจนถึงปัจจุบัน

4. ความเชื่อหรือการยอมรับของบิดามารดา ผู้ปกครองที่ว่า การให้บุตรหลานไปศึกษาวิชาการ และฝึกอบรม ณ ต่างประเทศจะเป็นหนทางหนึ่งที่ทำให้บุตรหลานของตนมีความรับผิดชอบมากขึ้น พัฒนาดตนเองให้ช่วยตัวเอง และเอาตัวรอดในสภาพการณ์ต่างๆ ได้ดีขึ้น เพราะการใช้ชีวิตในแดนไกล ต่างวัฒนธรรม ห่างไกลจากการประคบประหงมของบิดามารดา และญาติมิตร ผลักดันให้บุตรหลานของตนต้องพึ่งตนเอง เข้ากับวัฒนธรรมของหลายประเทศที่สอนให้อนุชนของประเทศตนหัดพึ่งพาตนเอง นับเป็นค่านิยมหรือแนวการดำรงชีวิตที่ดีประการหนึ่ง

5. วัตถุประสงค์ประการสุดท้าย คือการส่งบุตรหลานที่ไม่ประสบความสำเร็จในการศึกษาในประเทศไทย อันเนื่องมาจากเหตุผลประการต่างๆ เช่นปัญหาครอบครัว หรือความไม่ตั้งใจเรียนของนักเรียนนักศึกษาเองให้ไปศึกษาในสภาพต่างวัฒนธรรม ต่างถิ่น โดยเข้าใจว่าหรือเชื่อว่าบุตรหลานของตนจะปรับตัว ปรับพฤติกรรม และตั้งใจเรียนจนสำเร็จหลักสูตรการศึกษาที่มุ่งหมาย ซึ่งความคิดเช่นนี้น้อยรายนักที่จะบรรลุวัตถุประสงค์ที่วางไว้ เพราะการศึกษาระดับมัธยมศึกษา ณ ต่างประเทศไม่ใช่เรื่องง่าย ๆ สำหรับผู้ไม่ตั้งใจจริง การแก้ปัญหาตามวัตถุประสงค์นี้จึงไม่ใช่วิธีแก้ปัญหาที่ถูกต้องเลย

สถานประกอบการแนะแนวการศึกษา ฝึกอบรม ณ ต่างประเทศ

การไปศึกษาวิชาการ ฝึกอบรม ณ ต่างประเทศของนักเรียน นักศึกษาไทยจึงยังคงมีอยู่ตามวัตถุประสงค์หลากหลายประการที่กล่าวแล้ว สถานภาพปัจจุบันของเรื่องนี้คือ จำนวนผู้ที่ไปศึกษาต่อ ณ ต่างประเทศมีจำนวนมากขึ้นเป็นลำดับ (มาริษา ปิโกฏิประภา, 2532 : 6) และมีสถานประกอบการของเอกชนหลายแห่งเปิดบริการแนะแนวศึกษาต่อ ณ ต่างประเทศ เป็นการให้ความรู้ ความเข้าใจเกี่ยวกับระบบการศึกษา สาขาวิชาที่ต้องการศึกษา คุณสมบัติของผู้ที่จะเข้าศึกษา ฝึกอบรมตามหลักสูตร ค่าใช้จ่ายเกี่ยวกับการศึกษาและค่าใช้จ่ายด้านความเป็นอยู่ การเตรียมตัวของผู้เรียนตั้งแต่อยู่ในประเทศไทย เช่นการทดสอบภาษา การจัดหาที่เรียน การจัดหาที่พัก ฯลฯ เป็นต้น สถานประกอบการเอกชนที่ดำเนินกิจกรรมด้านนี้มานาน คือ ส่วนแนะแนวการศึกษาต่อต่างประเทศ ธนาคารกรุงเทพ จำกัด (มหาชน) ซึ่งให้บริการแนะแนวการศึกษาโดยไม่คิดค่าใช้จ่ายมาตั้งแต่ปี พ.ศ. 2510 โดยให้บริการแนะแนวการศึกษาด้านระบบการศึกษาของต่างประเทศ ข้อมูลรายละเอียดเกี่ยวกับสถานศึกษาในต่างประเทศ ที่ตั้ง ภูมิอากาศ ค่าใช้จ่าย ชีวิตความเป็นอยู่ ที่พัก การขอวีซ่า การอบรมก่อนเดินทาง บริการการเดินทาง และบริการด้านการเงิน อีกสถานประกอบการหนึ่งที่ดำเนินกิจกรรมด้านนี้คือ บริษัท เอส ที เอ ทราเวล จำกัด ตั้งอยู่ที่ ชั้น 14 ห้อง 1405 อาคารวอลสตรีททาวเวอร์ ถนนสุรวงศ์ เขตบางรัก กรุงเทพมหานคร 10500 บริษัทให้บริการแนะแนวการศึกษาต่อต่างประเทศมาตั้งแต่ปี พ.ศ. 2493 โดยเริ่มที่ประเทศออสเตรเลียเป็นแห่งแรก ปัจจุบันมีสำนักงานใหญ่ตั้งอยู่ ณ กรุงลอนดอน ประเทศอังกฤษ และมีสำนักงานมากกว่า 120 แห่งทั่วโลก กิจกรรมเน้นที่การศึกษาต่อในสหราชอาณาจักร

นอกจากสถานประกอบการแนะแนวการศึกษาต่อ และฝึกอบรม ณ ต่างประเทศของเอกชนที่กล่าวแล้ว ยังมีหน่วยงานแนะแนวการศึกษาวิชาการ ณ ต่างประเทศอีก 2 ลักษณะ คือหน่วยราชการ และหน่วยแนะแนวของประเทศบางประเทศที่เข้ามาดำเนินการในประเทศไทย หน่วยงานแนะแนวการศึกษาต่อต่างประเทศที่เป็นส่วนราชการคือ กลุ่มงานแนะแนวกองการศึกษาต่อต่างประเทศ สำนักงาน ก.พ. (สำนักงานคณะกรรมการข้าราชการ

พลเรือน) โดยสำนักงาน ก.พ. ทำหน้าที่ดูแลจัดการศึกษาของนักเรียนฝ่ายพลเรือนในต่างประเทศ มาตั้งแต่เริ่มมีพระราชบัญญัติระเบียบข้าราชการพลเรือนเป็นครั้งแรกเมื่อปี พ.ศ. 2471 (สำนักงาน ก.พ. 2529 : 27) สมัยที่มี "นักเรียนหลวงฝ่ายพลเรือน" ที่ส่งไปเรียนวิชาในต่างประเทศ จนแปรสภาพมาเป็นนักเรียนทุนรัฐบาลและนักเรียนทุนเล่าเรียนหลวง กลุ่มงานและแนวกองการศึกษาต่อต่างประเทศมีประสบการณ์ยาวนาน มีระบบงานข้อมูล และบริการต่างๆ เป็นที่เชื่อถือได้ ประกอบกับมีข้อกำหนดกำหนดว่าสถานศึกษาและวุฒิทางการศึกษาที่ได้มาจากการศึกษาต่อ ณ ต่างประเทศ ที่จะใช้เป็นหลักฐานในการเข้ารับราชการหรือเข้าทำงานได้ ต้องเป็นสถานศึกษาและวุฒิทางการศึกษาที่ ก.พ. รับรอง จึงทำให้ประชาชนทั่วไปนิยมฝากบุตรหลานที่ส่งไปศึกษา ณ ต่างประเทศไว้ในความดูแลของ ก.พ. เป็นจำนวนมาก

หน่วยงานและแนวกองการศึกษาต่อ และฝึกอบรม ณ ต่างประเทศที่บางประเทศให้บริการและมีการจัดองค์กร ซึ่งแสดงถึงการให้ความสำคัญของกิจกรรมนี้ระดับหนึ่งได้แก่บริติช เคาน์ซิล, ชมรมและแนวกองการศึกษาต่อต่างประเทศ และศูนย์การศึกษาออสเตรเลีย.

1. **บริติช เคาน์ซิล (The British Council)** เป็นหน่วยงานอิสระเพื่อความคล่องตัวในการดำเนินงาน โดยได้รับงบประมาณดำเนินงานบางส่วนจากงบประมาณแผ่นดินของประเทศไทย เพื่อส่งเสริมความร่วมมือด้านวัฒนธรรม การศึกษา และวิทยาศาสตร์ระหว่างสหราชอาณาจักรกับประเทศต่างๆ ทั่วโลก ในกรณีนี้ บริติช เคาน์ซิลดำเนินกิจกรรมเพื่อสนองวัตถุประสงค์อย่างกว้างขวาง ได้แก่ การจัดตั้งสำนักงานตัวแทนใน 89 ประเทศ (ปี พ.ศ. 2537) เพื่อดำเนินการประชาสัมพันธ์ประเทศไทยอังกฤษ ให้ความช่วยเหลือในการพัฒนาต่างๆ ของประเทศ เน้นพัฒนาด้านวิชาการ ให้ทุนนักวิชาการต่างประเทศไปศึกษาดูงาน และสัมมนาในประเทศไทย เผยแพร่ตำราวิชาการ วารสารวิชาการที่ผลิต จัดทำในประเทศไทย ให้แพร่หลายในประเทศต่างๆ จัดตั้งห้องสมุดประจำสำนักงานในประเทศต่างๆ เพื่อให้บริการสารนิเทศในลักษณะห้องสมุดองค์การระหว่างประเทศ และให้บริการและแนวกองการศึกษาต่อในประเทศไทย

2. **ชมรมและแนวกองการศึกษาต่อต่างประเทศ (The Educational Consultants Group of Thailand)** นับเป็นก้าวใหม่แห่งวงการการศึกษาต่อต่างประเทศ ชมรมฯ เป็นที่รวมของตัวแทนจากสถาบันชั้นนำจากต่างประเทศ จัดตั้งขึ้นเพื่อส่งเสริมและพัฒนาการเรียนต่อต่างประเทศ ให้คำปรึกษาและแนะแนวแก่ผู้ประสงค์จะไปศึกษาต่อต่างประเทศอย่างมีระบบด้วยข้อมูล และวิธีการที่ถูกต้อง ปัจจุบันชมรมฯ มีสมาชิกจำนวน 16 แห่ง ประกอบด้วยศูนย์และแนวกองการศึกษาต่อของบางประเทศ ศูนย์การศึกษาและท่องเที่ยวเอกชน สถานประกอบการและแนวกองการศึกษาต่อต่างประเทศ และบริษัทนำเที่ยว ทั้งหมดตั้งอยู่ในกรุงเทพมหานคร

3. **ศูนย์การศึกษาออสเตรเลีย (Australian Education Centre)** ศูนย์ฯ นี้เป็นหน่วยงานหนึ่งขององค์การการศึกษานานาชาติของออสเตรเลีย (International Development Program of Australian Universities and Colleges, IDP) ซึ่งก่อตั้งขึ้นในปี ค.ศ. 1969 โดยมีวัตถุประสงค์เพื่อนำวิทยากร และทรัพยากรทางการศึกษาของออสเตรเลียมาช่วย

พัฒนาระบบการศึกษาและสถาบันการศึกษา โดยเฉพาะในด้านการพัฒนาทรัพยากรบุคคลของประเทศกำลังพัฒนา โดยมีศูนย์การศึกษาออสเตรเลียเป็นศูนย์ข้อมูลและศูนย์บริการให้คำปรึกษาด้านแนวทางการศึกษาต่อในประเทศออสเตรเลีย ทั้งระดับอุดมศึกษา และมีธยมศึกษา ด้วยเหตุที่ IDP เป็นตัวแทนระบบการศึกษาทุกส่วนของออสเตรเลียเป็นตัวกลางเชื่อมประสานระหว่างสถาบันต่าง ๆ รวมทั้งมีระบบศูนย์ข้อมูลที่สมบูรณ์ครบถ้วน ทำให้ IDP มีศักยภาพและความสามารถในการช่วยวางแผน ประสานงาน และบริหาร รวมทั้งให้บริการทางการศึกษาได้อย่างสมบูรณ์แบบ

ศูนย์ข้อมูลมหาวิทยาลัยต่างประเทศ มหาวิทยาลัยสงขลานครินทร์

ก่อนที่จะมีการจัดตั้งศูนย์ข้อมูลมหาวิทยาลัยต่างประเทศให้เป็นหน่วยงานหนึ่งของมหาวิทยาลัยสงขลานครินทร์ งานแนะแนวการศึกษาต่อต่างประเทศเป็นงานในความรับผิดชอบของกองบริการการศึกษา สำนักงานอธิการบดี และส่วนหนึ่งเป็นหน้าที่ของงานบริการการค้นคว้าวิจัย หอสมุดคุณหญิงหลง อรรถกระวีสุนทร ตามลักษณะงานซึ่งต้องให้บริการสารสนเทศตามความต้องการของผู้เรียกใช้ ซึ่งเกือบทั้งหมดเป็นนักศึกษาและอาจารย์ของมหาวิทยาลัย ต่อมาในปี พ.ศ. 2534 ศูนย์การศึกษาออสเตรเลีย (AEC) แห่งองค์การการศึกษานานาชาติของออสเตรเลีย (IDP) ได้ติดต่อมหาวิทยาลัยสงขลานครินทร์ เพื่อเสนอให้มีการจัดตั้งศูนย์การศึกษาออสเตรเลีย สาขามหาวิทยาลัยสงขลานครินทร์ ผู้บริหารมหาวิทยาลัยเห็นความสำคัญของงานบริการการแนะแนวการศึกษาต่อต่างประเทศว่าจะมีความสำคัญยิ่งขึ้น จึงให้ความเห็นชอบตามข้อเสนอของศูนย์การศึกษาออสเตรเลีย โดยให้มีการจัดตั้งหน่วยงานขึ้นใหม่ เรียกว่า ศูนย์ข้อมูลมหาวิทยาลัยต่างประเทศ มหาวิทยาลัยสงขลานครินทร์ ให้งานของศูนย์การศึกษาออสเตรเลียสาขาเป็นงานหนึ่งของหน่วยงานใหม่และให้อิโณงานแนะแนวการศึกษาต่อต่างประเทศ กองบริการการศึกษา ให้เป็นงานในความรับผิดชอบของหน่วยงานใหม่นี้ตั้งแต่เดือนกันยายน 2535 และเมื่อวันที่ 5 กุมภาพันธ์ 2537 ศูนย์การศึกษาออสเตรเลีย กรุงเทพมหานคร ร่วมกับศูนย์ข้อมูลมหาวิทยาลัยต่างประเทศ มหาวิทยาลัยสงขลานครินทร์ จัดงานแนะแนวการศึกษาต่อ ณ ประเทศออสเตรเลีย ณ โรงแรม เจ. บี. อำเภอหาดใหญ่ จังหวัดสงขลา โดยได้ทำการประชาสัมพันธ์ผ่านสื่อต่างๆ อย่างกว้างขวาง พร้อมกันนี้ศูนย์ฯ ทั้งสองได้แจกแบบสอบถามให้ผู้เข้าร่วมงานแนะแนวการศึกษาครั้งนี้ประมาณ 300 คนเศษ ได้รับแบบสอบถามที่กรอกข้อมูลสมบูรณ์พอที่จะวิเคราะห์ข้อมูลคืนมา 185 ฉบับ ซึ่งใช้เป็นประชากรของการศึกษาครั้งนี้

๑๑๑๑๑๑๑๑๑๑๑๑

บทที่ 2



วิธีการศึกษา

ปัญหาและความเป็นมาของปัญหา

ดังได้กล่าวแล้วในบทนำ สรุปความว่า การศึกษาเป็นรากฐานของชีวิต รัฐใช้การศึกษาเป็นกลไกในการพัฒนาคุณภาพของประชากรเป็นส่วนบุคคล เป็นกลุ่ม และเป็นสังคมเพื่อการพัฒนาประเทศ แต่ตลอดระยะเวลาที่ผ่านมา ตั้งแต่รัชสมัยพระบาทสมเด็จพระมงกุฎเกล้าเจ้าอยู่หัว ซึ่งเป็นสมัยที่ประเทศไทยยอมรับวิทยาการสมัยใหม่จากต่างประเทศ และมีการปฏิรูประบบราชการขนานใหญ่ในสมัยพระบาทสมเด็จพระจุลจอมเกล้าเจ้าอยู่หัว ซึ่งได้เสด็จประพาสยุโรป ซึ่งยอมรับกันว่าเป็นประเทศเจริญถึง 2 ครั้ง เพื่อศึกษาแบบอย่างของการพัฒนาประเทศด้านต่างๆ รวมทั้งการจัดการศึกษา และในรัชสมัยของพระบาทสมเด็จพระจุลจอมเกล้าเจ้าอยู่หัวนี้เองที่ทรงวางรากฐานการศึกษาของไทยระดับต่างๆ จนการศึกษาของไทยเจริญก้าวหน้ามาตามลำดับจนเป็นที่ยอมรับกันว่าการศึกษาของไทยมีความก้าวหน้าระดับสูง แต่ความก้าวหน้าของวิทยาการในสมัยที่ได้ชื่อว่าการระเบิดทางวิชาการ (Knowledge Explosion) คือความเจริญอย่างรวดเร็วของวิทยาการสาขาต่างๆ โดยเฉพาะวิทยาศาสตร์และเทคโนโลยี ทำให้การจัดการศึกษาระดับอุดมศึกษาของไทย ไม่อาจเรียกได้ว่าทันกับความก้าวหน้าของวิทยาการทุกสาขา แม้บางสาขาวิชาจะมีการจัดการเรียนการสอนแล้วในประเทศ แต่ก็ไม่ทันความต้องการของหน่วยงานต่างๆ โดยเฉพาะภาคราชการ ความจำเป็นในการส่งคนไปศึกษาวิชาการ ณ ต่างประเทศ ซึ่งเริ่มมาตั้งแต่สมัยพระบาทสมเด็จพระจอมเกล้าเจ้าอยู่หัว ก็ยังมีความจำเป็นอยู่จนถึงปัจจุบัน

ประกอบกับปัจจัยอื่นๆ อีกหลายประการคือ ความต้องการศึกษาภาษาต่างประเทศในสังคมและวัฒนธรรมของเจ้าของภาษา ค่านิยมการยอมรับผู้สำเร็จการศึกษาจากต่างประเทศและความต้องการของครอบครัวที่จะพัฒนาบุตรหลานด้วยวิธีให้บุตรหลานไปใช้ชีวิตในต่างแดน เพื่อให้สภาพการณ์บังคับให้เกิดพฤติกรรมที่พึงปรารถนา เหล่านี้คือปัจจัยผลักดันให้เกิดความต้องการการศึกษาวิชาการ ณ ต่างประเทศ เพิ่มมากขึ้น

ปัจจัยประกอบอีกประการหนึ่งที่สมควรกล่าวคือตั้งแต่ปี พ.ศ. 2530 เป็นต้นมา เศรษฐกิจของประเทศไทยพัฒนาขึ้นอย่างรวดเร็ว และต่อเนื่องมาจนถึงปัจจุบัน น่าจะเป็นปัจจัยสำคัญอีกประการหนึ่งที่ภาคเอกชน ซึ่งมีอำนาจซื้อ (Purchasing power) มากขึ้น จึงมีทางเลือกเพิ่มขึ้นในการหาที่เรียนที่มีคุณภาพให้บุตรหลานของตนซึ่งมีทั้งสถาบันอุดมศึกษาเอกชนภายในประเทศ สถาบันอุดมศึกษาในประเทศสหรัฐอเมริกาและอังกฤษ ซึ่งได้รับความนิยมสูงมากใน

เลือกเพิ่มขึ้นในการหาที่เรียนที่มีคุณภาพให้บุตรหลานของตนซึ่งมีทั้งสถาบันอุดมศึกษาเอกชนภายในประเทศ สถาบันอุดมศึกษาในประเทศสหรัฐอเมริกาและอังกฤษ ซึ่งได้รับความนิยมสูงมากในหมู่นักเรียนไทย และปัจจุบันความต้องการไปศึกษาวิชาการต่อยังประเทศอื่น เช่น เยอรมนี ฝรั่งเศส ญี่ปุ่น ออสเตรเลีย จะเป็นความต้องการที่เห็นได้ชัดในสมัยการพัฒนาเศรษฐกิจอย่างรวดเร็วและต่อเนื่องของสังคมไทย เป็นยุคของโลกาภิวัตน์ (Globalization) ของเศรษฐกิจไทยที่เร็วและต่อเนื่อง เป็นยุคของโลกาภิวัตน์ของเศรษฐกิจไทยที่ประเทศไทยทำการค้าขายกับประเทศต่างๆ ทั่วโลก มีการเปิดรับข้อมูลข่าวสารเกี่ยวกับประเทศต่างๆ ทั้งทางสื่อต่างๆ ของการสื่อสารมวลชน เช่น โทรทัศน์ วิทยุ หนังสือพิมพ์ วารสาร ฯลฯ การจัดนิทรรศการและนำสถานศึกษาในประเทศต่างๆ เพิ่มขึ้น จนเป็นข่าวหรือโฆษณาที่พบเห็นอย่างต่อเนื่องในหนังสือพิมพ์

เมื่อความต้องการในการศึกษา การศึกษาต่อ และการฝึกอบรม ณ ต่างประเทศ ยังมีความจำเป็นอยู่ในปัจจุบัน แม้จะมีเสียงเรียกร้อง โดยเฉพาะกับสถาบันอุดมศึกษาไทยให้มีการปรับปรุงคุณภาพการจัดการศึกษาให้สูงขึ้นซึ่งเชื่อกันว่าจะเป็นการลดการพึ่งพาต่างประเทศได้ส่วนหนึ่ง ซึ่งก็น่าจะเป็นเพียงส่วนเดียว ความจำเป็นในการศึกษา ฝึกอบรม ณ ต่างประเทศ ไม่ได้มีปัจจัยเรื่องคุณภาพของการจัดการศึกษาของไทยแต่เพียงประการเดียว ยังมีปัจจัยอื่นประกอบด้วยและไม่แน่ว่าจะขจัดหรือลดปัญหาของปัจจัยได้หมดสิ้นโดยเร็ว ทั้งนี้ยังไม่ได้พิจารณาแต่ละปัจจัยว่าจะขจัด หรือลดปัญหาได้หรือไม่ รัฐจะถือเป็นนโยบายหรือไม่ ความต้องการการศึกษาต่อต่างประเทศก็จะยังคงมีอยู่อย่างหลีกเลี่ยงไม่ได้ และเมื่อเป็นเช่นนั้น ในขณะที่ยังไม่มีการแก้ปัญหาในระดับนโยบาย การแนะนำการศึกษาต่อ ณ ต่างประเทศ ระดับการศึกษาต่างๆ ในประเทศต่างๆ เพื่อให้ผู้ต้องการได้ประโยชน์สูงสุดจากการไปศึกษาวิชาการ ณ ต่างประเทศ จึงควรมีความจำเป็น

ข้อมูลที่จะเป็นประโยชน์กับผู้สนใจจะไปศึกษา ฝึกอบรม ณ ต่างประเทศมีจำนวนมาก ทั้งด้านชีวิตความเป็นอยู่ วัฒนธรรม ระบบการศึกษา ของประเทศที่จะไปศึกษา และข้อมูลจำเพาะ คือสถาบันการศึกษาเฉพาะแห่ง หลักสูตรการเรียนการสอน วิธีการศึกษา คุณสมบัติของผู้เข้าเรียน เป็นต้น ข้อมูลลักษณะดังกล่าวนี้มีสถานประกอบการแนะนำการศึกษาต่อ ณ ต่างประเทศ จำนวนมากให้บริการได้ดี และกว้างขวาง แต่ยังมีข้อมูลอีกด้านหนึ่งที่มีความจำเป็นประกอบกันในการให้บริการแนะนำการศึกษาต่อ ณ ต่างประเทศอย่างมีประสิทธิภาพ นั่นคือข้อมูลสถานภาพของผู้สนใจจะไปศึกษาวิชาการ ณ ต่างประเทศ ได้แก่ เพศ อายุ วุฒิการศึกษา อาชีพ ภูมิสำเนา ฐานะทางการเงิน สาขาวิชาและระดับที่ต้องการศึกษา ประเทศและสถาบันที่ต้องการไปศึกษา ปัญหาที่ต้องการการแนะนำ เป็นต้น ถ้าสถานประกอบการได้ข้อมูลดังกล่าวโดยการแสดงออกของผู้สนใจเอง ก็จะเป็นประโยชน์ในการเตรียมการเพื่อให้บริการได้ตรงความต้องการ เป็นประโยชน์กับทั้งผู้สนใจ และผู้ให้บริการแนะนำ ฯ

วัตถุประสงค์ของการศึกษาวิจัย

การศึกษาค้นคว้าครั้งนี้มีวัตถุประสงค์เพื่อได้ข้อมูลเบื้องต้นเกี่ยวกับ

1. สถานภาพของผู้สนใจจะไปศึกษาวิชาการ ฝึกอบรม ณ ต่างประเทศ คือ เพศ อายุ วุฒิการศึกษา อาชีพ ภูมิลำเนา รายได้
2. ความต้องการของผู้สนใจจะไปศึกษาวิชาการ ฝึกอบรม ณ ต่างประเทศ ได้แก่ สาขาวิชาที่ต้องการศึกษา ระดับการศึกษาที่ต้องการศึกษา ประเทศที่ต้องการไปศึกษา สถานภาพและสิ่งแวดล้อมของสถานศึกษาที่คาดหวัง ลักษณะของที่พักในต่างประเทศ การเตรียมตัวและปัญหาเกี่ยวกับการเดินทาง

วิธีการวิจัย

1. กลุ่มตัวอย่าง

กลุ่มตัวอย่างที่เป็นประชากรในการศึกษาค้นคว้าครั้งนี้คือ กลุ่มผู้เข้าร่วมฟังการแนะนำ การศึกษาต่อ ณ ประเทศออสเตรเลีย ซึ่งศูนย์ข้อมูลมหาวิทยาลัยต่างประเทศ ฝ่ายหอสมุดคุณหญิงหลง อรรถกระวีสุนทร มหาวิทยาลัยสงขลานครินทร์ ร่วมกับศูนย์การศึกษา ประเทศออสเตรเลีย (Australian Education Centre) สำนักงานกรุงเทพมหานคร ร่วมกันจัดขึ้น ณ โรงแรมเจ. บี. อำเภอบางใหญ่ จังหวัดสงขลา เมื่อวันที่ 5 กุมภาพันธ์ 2537 ระหว่างเวลา 13-17 น. โดยมีผู้เข้าร่วมฟังประมาณ 300 คนเศษ ซึ่งถือเป็นกลุ่มประชากรที่มีความสนใจต่อการศึกษา ฝึกอบรม ในต่างประเทศ ผู้จัดแจกแบบสอบถามให้ทุกคน และได้รับแบบสอบถามที่กรอกรายละเอียดแล้วคืนเป็นจำนวน 185 ชุด ถือเป็นตัวอย่างที่สมัครและตกลงใจด้วยตนเองในการให้ข้อมูลกับผู้จัด

ก่อนวันแนะนำการศึกษาต่อ ณ ประเทศออสเตรเลีย วันที่ 5 กุมภาพันธ์ 2537 ผู้จัดได้ทำการประชาสัมพันธ์อย่างกว้างขวาง ด้วยสื่อประเภทต่างๆ คือ

ก. สื่อสิ่งพิมพ์ โฆษณาหน้าโฆษณาของหนังสือพิมพ์ผู้จัดการรายวัน 1 ครั้ง เมื่อวันที่ 25 มกราคม 2537 โดยคาดหวังว่าผู้อุปการของนักเรียนนักศึกษาที่สนใจจะได้อ่านข่าวโฆษณานี้ หน้าโฆษณาส่วนนี้หนังสือพิมพ์ผู้จัดการรายวันจัดพิมพ์เผยแพร่เฉพาะส่วนจังหวัดภาคใต้

นอกจากนี้ยังได้จัดพิมพ์ใบปลิวโฆษณา (leaflet) ขนาดกระดาษพิมพ์สี่สี จำนวน 3,000 แผ่น สำหรับแทรกในหนังสือพิมพ์ผู้จัดการรายวันภาคใต้ ที่มีสมาชิกบอกรับในจังหวัดสงขลา และจังหวัดใกล้เคียงได้แก่ จังหวัดนครศรีธรรมราช จังหวัดพัทลุง จังหวัดสตูล

จังหวัดยะลา จังหวัดปัตตานี และนราธิวาส โดยจัดแทรกไว้ในหนังสือพิมพ์เป็นเวลา 1 สัปดาห์ ก่อนวันงานแนะแนวดังกล่าว

ใบปลิวโฆษณาอีกจำนวน 2,000 แผ่น ได้แจกให้กับนักเรียนชั้นมัธยมศึกษา ตอนปลาย (ม.6) โรงเรียนมัธยมศึกษาขนาดใหญ่ ในจังหวัดสงขลา และปัตตานี รวม 6 แห่ง ตั้งแจกให้นักศึกษามหาวิทยาลัยสงขลานครินทร์ วิทยาเขตหาดใหญ่และวิทยาเขตปัตตานี ที่สนใจ หยิบได้เองที่เคาน์เตอร์ของหอสมุดคุณหญิงหลง อรรถกระวีสุนทร และหอสมุดจอห์น เอฟ. เคนเนดี รวมทั้งได้นำไปแจกแก่ผู้สนใจตามห้างสรรพสินค้าขนาดใหญ่ในอำเภอหาดใหญ่ และนำไป ปิดประกาศตามป้ายประกาศของธนาคารต่าง ๆ ในเขตอำเภอหาดใหญ่อีกด้วย

ข. สื่อวิทยุ- โทรทัศน์ ได้ขอความร่วมมือจากสถานีโทรทัศน์ช่อง 10 ขององค์ การสื่อสารมวลชนแห่งประเทศไทย (อ.ส.ม.ท.) โฆษณาในภาคข่าวบริการเป็นอักษรวิ่ง 1 ครั้ง ต่อ 1 วัน ช่วงเวลา 10.00 น รวม 7 วัน

ขอความร่วมมือจากสถานีวิทยุ 2 แห่ง คือสถานีวิทยุ มอ. หาดใหญ่ และสถานีวิทยุ มอ. ปัตตานี และจ้างสถานีวิทยุ อ.ส.ม.ท. ขององค์การสื่อสารมวลชนแห่งประเทศไทยอีกแห่งหนึ่ง

2. เครื่องมือที่ใช้ในการวิจัย

เครื่องมือที่ใช้ในการวิจัยครั้งนี้คือแบบสอบถาม (Questionnaire) ซึ่งจัดทำขึ้น เพื่อเก็บข้อมูลที่ต้องการทราบ แบบสอบถามแบ่งออกเป็น 2 ตอน คือ

ตอนที่ 1 สำหรับผู้รับแบบสอบถามทุกคนตอบ ประกอบด้วยคำถาม 12 ข้อ สอบถามเรื่อง เพศ อายุ วุฒิการศึกษา อาชีพ ภูมิภาค / ที่พักอาศัยปัจจุบัน รายได้ ต่อเดือน จำนวนพี่น้อง บุตรหลานในวัยศึกษาระดับมัธยมศึกษาขึ้นไป ความต้องการข้อมูลเพื่อ เตรียมตัวไปศึกษา ฝึกอบรม ณ ต่างประเทศ ความคิดเห็นเกี่ยวกับการศึกษา ณ ต่างประเทศ ความต้องการ / การคาดหวังให้ศูนย์ข้อมูลมหาวิทยาลัยต่างประเทศ มหาวิทยาลัยสงขลานครินทร์ จัดกิจกรรม การทราบข่าวการจัดแนะแนวการศึกษาต่อ ณ ต่างประเทศครั้งนี้ และ ฐานะของผู้ตอบแบบสอบถาม (ผู้ปกครอง หรือนักเรียนนักศึกษาเอง)

ตอนที่ 2 เป็นคำถามสำหรับผู้ที่จะไปศึกษา ฝึกอบรม ณ ต่างประเทศด้วยตนเอง ประกอบด้วยคำถาม 7 ข้อ สอบถามเรื่องสาขาวิชาที่ต้องการไปศึกษา ฝึกอบรม ระดับการศึกษาที่ต้องการศึกษา ฝึกอบรม ณ ต่างประเทศ ระยะเวลา ที่กำหนดไว้ที่จะไปศึกษา ฝึกอบรม อุปสรรคที่คาดการณ์ไว้ว่าจะเป็นเหตุให้ไปศึกษา ฝึกอบรม ไม่ได้ตามที่ตั้งความหวังไว้ แหล่งทุนสนับสนุนการศึกษา ฝึกอบรม ณ ต่างประเทศ ทัศนคติแรกของประเทศที่เลือกไป ศึกษา ฝึกอบรม และเหตุผลในการเลือก

3. การวิเคราะห์ข้อมูล

การศึกษาวิจัยครั้งนี้เป็นการวิจัยแบบสำรวจ (Survey research) ต้องการทราบสภาพที่เป็นอยู่ในปัจจุบันของหน่วยที่จะทำการศึกษา รวมทั้งความคิดเห็นของหน่วยที่ทำการศึกษา หรือประชากรในเรื่องความต้องการสารสนเทศเพื่อการศึกษา ฝึกอบรม ของกลุ่มนักเรียน นักศึกษา และกลุ่มผู้ปกครอง จึงเป็นการหาความรู้เบื้องต้นเกี่ยวกับเรื่องนี้เท่านั้น การวิเคราะห์ข้อมูลจึงใช้เครื่องมืออย่างง่ายคือ ความถี่ (Frequency) หรือร้อยละ (Percentage) ซึ่งก็เพียงพอที่จะทำความเข้าใจเรื่องที่จะศึกษาเป็นเบื้องต้นที่ตั้งวัตถุประสงค์ไว้ 2 ประการแล้ว



ผลการวิจัย บทที่ 3 และการอภิปรายผลการวิจัย

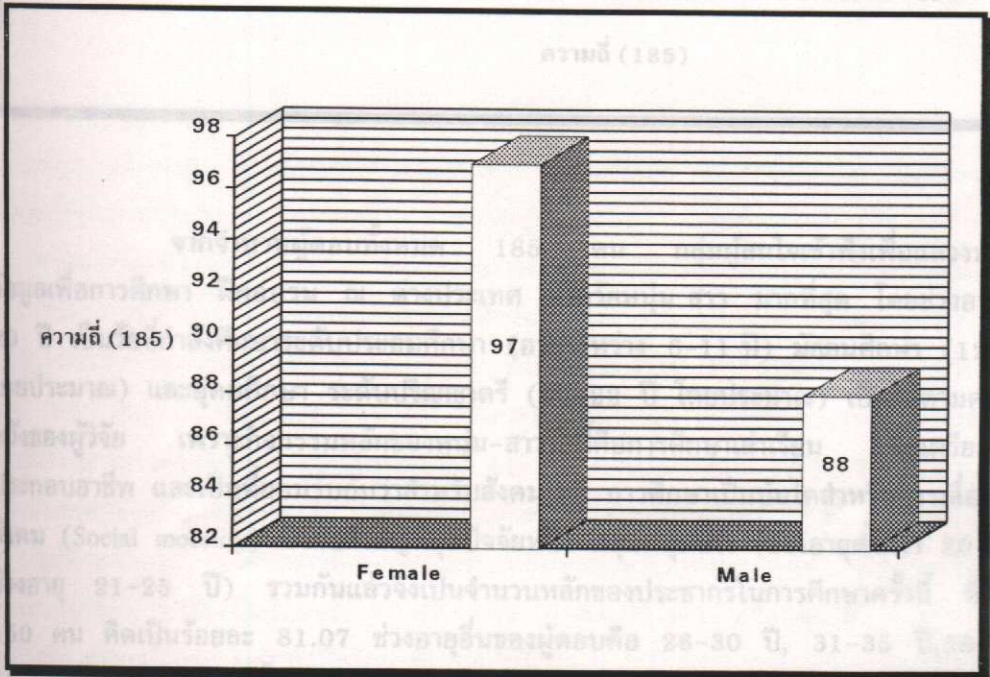
ตอนที่ 1 :

สถานภาพของประชากรในการศึกษา

1. เพศ

ผู้ตอบแบบสอบถามเป็นผู้หญิงและผู้ชายในปริมาณพอ ๆ กัน ดังแสดงในแผนภูมิที่ 1

แผนภูมิที่ 1 เพศของประชากร

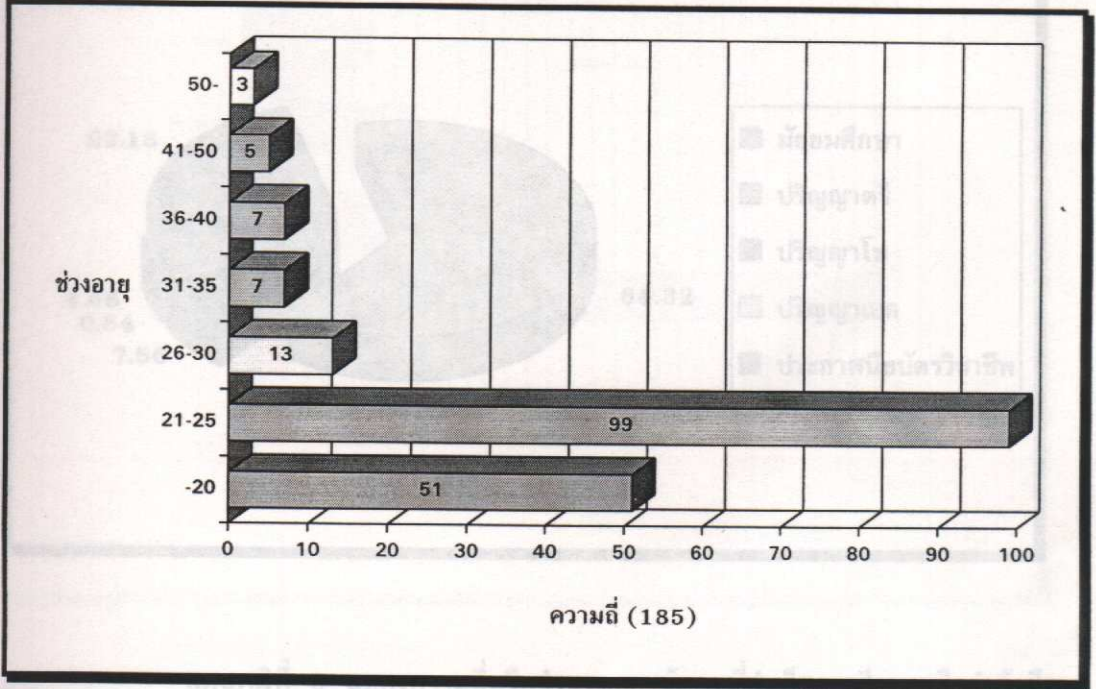


ผู้ตอบทั้งหมด 185 คน เป็นหญิง 97 คน (ร้อยละ 52.43) เป็นชาย 88 คน (ร้อยละ 47.57)

2. อายุ การศึกษา

แผนภูมิที่ 2 ช่วงอายุของกลุ่มประชากร

แผนภูมิที่ 2 ช่วงอายุของกลุ่มประชากร

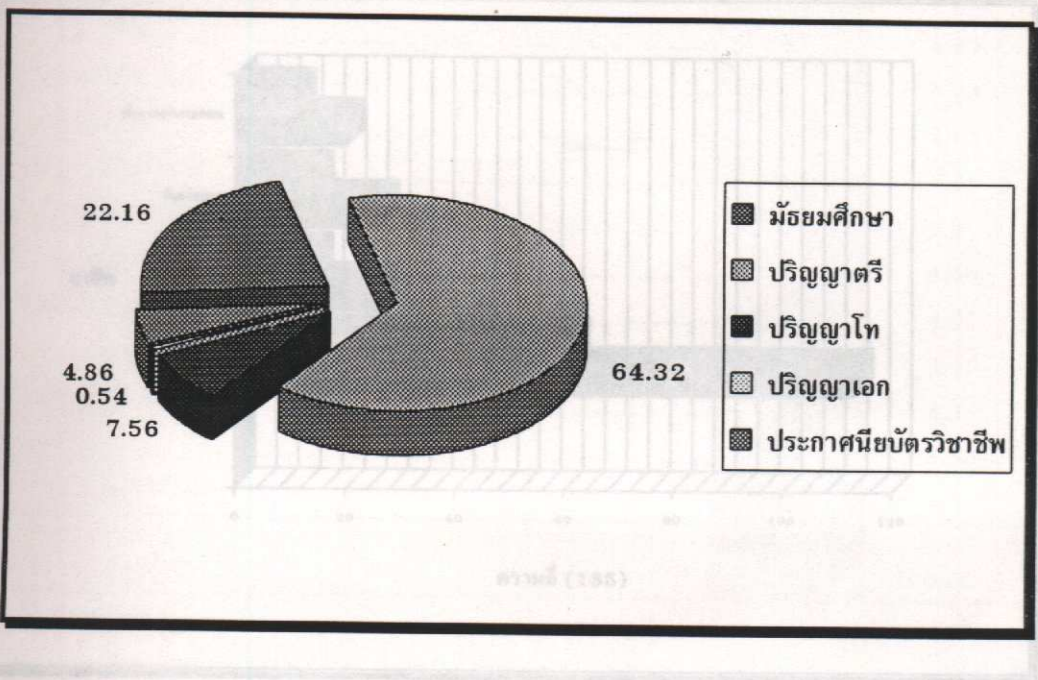


จากจำนวนผู้ตอบทั้งหมด 185 คน กลุ่มผู้สนใจเข้าฟังเพื่อแสวงหาความรู้ ข้อมูลเพื่อการศึกษา ฝึกอบรม ณ ต่างประเทศ เป็นวัยหนุ่มสาว มากที่สุด โดยช่วงอายุต่ำกว่า 20 ปี เป็นวัยที่กำลังศึกษาระดับประถมศึกษา (อายุระหว่าง 6-11 ปี) มัธยมศึกษา (12-18 ปี โดยประมาณ) และอุดมศึกษา ระดับปริญญาตรี (16-22 ปี โดยประมาณ) เป็นไปตามความคาดหวังของผู้วิจัย เพราะกิจกรรมหลักของหนุ่ม-สาววัยนี้คือการศึกษาเล่าเรียน เพื่อเตรียมตัวออกประกอบอาชีพ และเป็นที่ยอมรับกันว่าสำหรับสังคมไทย การศึกษาเป็นบันไดสำหรับการเลื่อนชั้นทางสังคม (Social mobility) ปัจจัยสำคัญที่สุดปัจจัยหนึ่ง กลุ่มหนุ่มสาว (ช่วงอายุต่ำกว่า 20 ปี และช่วงอายุ 21-25 ปี) รวมกันแล้วจึงเป็นจำนวนหลักของประชากรในการศึกษาครั้งนี้ คือจำนวน 150 คน คิดเป็นร้อยละ 81.07 ช่วงอายุอื่นของผู้ตอบคือ 26-30 ปี, 31-35 ปี, 36-40 ปี, 41-50 ปี, และ 50 ปี ขึ้นไป มีเพียงเล็กน้อย คิดรวมกันเป็นจำนวน 35 คน (ร้อยละ 18.93) เท่านั้น

อื่นๆ (ประกาศนียบัตรวิชาชีพ) จำนวน 9 คน คิดเป็นร้อยละ 4.86
ปริญญาเอก และประถมศึกษา จำนวน 1 คนเท่ากับ คิดเป็นร้อยละ 0.54

3. วุฒิการศึกษา

แผนภูมิที่ 3 วุฒิการศึกษาของกลุ่มประชากร



แผนภูมิที่ 3 แสดงความถี่หรือจำนวนของผู้ตอบที่สำเร็จการศึกษาหรือกำลังศึกษาในระดับการศึกษาต่างๆ คือระดับประถมศึกษา มัธยมศึกษา และอุดมศึกษา เฉพาะระดับอุดมศึกษาได้จำแนกเป็นระดับปริญญาตรี ระดับปริญญาโท ระดับปริญญาเอก และระดับประกาศนียบัตรหลังมัธยมศึกษา พบว่าวุฒิการศึกษาของผู้ตอบสอดคล้องกับควมถี่ช่วงอายุของผู้ตอบในแผนภูมิที่ 2 คือวุฒิการศึกษาของผู้สนใจเข้าฟังการแนะนำการศึกษาต่อต่างประเทศครั้งนี้มีวุฒิการศึกษาหรือกำลังศึกษาระดับปริญญาตรี ซึ่งมีอายุระหว่าง 21-25 ปี เป็นจำนวนมากที่สุดคือ 99 คน คิดเป็นร้อยละ 64.32 รองลงมาคือกลุ่มผู้สำเร็จการศึกษาระดับมัธยมศึกษาหรือกำลังศึกษาในระดับมัธยมศึกษา เป็นจำนวน 41 คน คิดเป็นร้อยละ 22.16 กลุ่มอายุต่ำกว่า 20 ปี รวมกับกลุ่มอายุ 21-25 ปี ซึ่งคิดเป็นร้อยละ 81.07 เป็นจำนวน 150 คน ตามแผนภูมิที่ 2 จะสอดคล้องกับผู้สำเร็จการศึกษาระดับมัธยมศึกษาและระดับปริญญาตรี หรือกำลังศึกษาอยู่ในระดับดังกล่าว ซึ่งคิดเป็นร้อยละ 75.67 (22.16+53.51 %) หรือคิดเป็นจำนวน 140 คน กลุ่มที่มีวุฒิการศึกษาหรือกำลังศึกษาระดับการศึกษาอื่นๆ มีจำนวนลดหลั่นกันลงไปดังนี้ : ปริญญาโท จำนวน 14 คน คิดเป็นร้อยละ 7.56

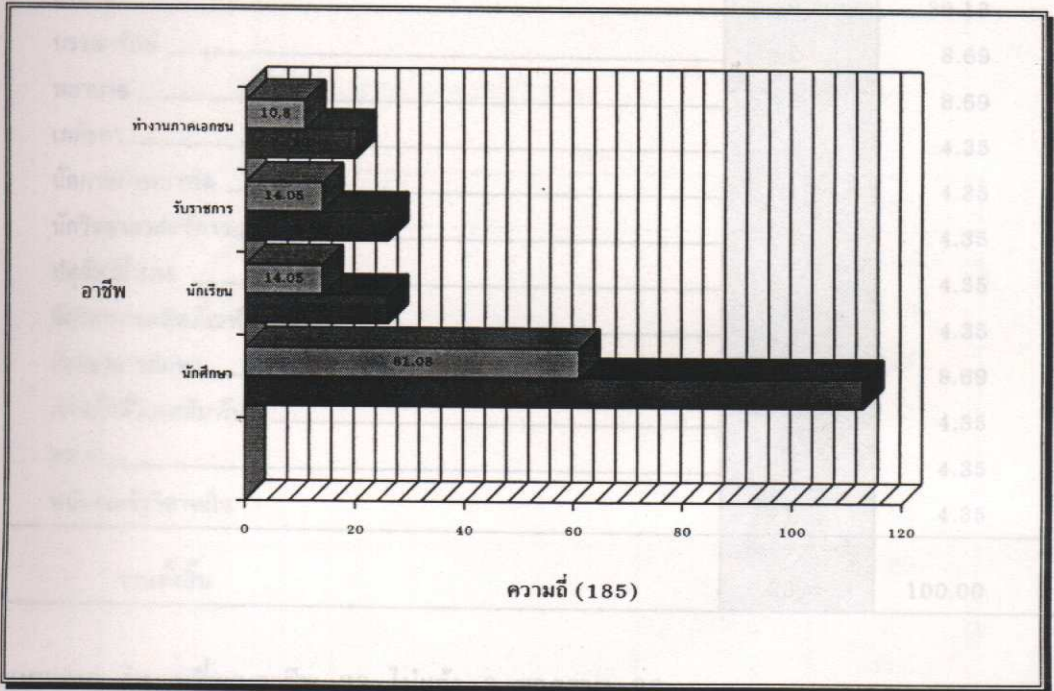
อื่นๆ (ประกาศนียบัตรวิชาชีพ) จำนวน 9 คน คิดเป็นร้อยละ 4.86

ปริญญาเอก และประถมศึกษา จำนวน 1 คนเท่ากัน คิดเป็นร้อยละ 0.54

ต่อกลุ่ม

ตารางที่ 1 อาชีพของกลุ่มประชากรที่รับราชการ

แผนภูมิที่ 4 อาชีพของกลุ่มประชากร



อาชีพของประชากรที่อยู่ในภาคเอกชน ซึ่งเป็นประชากรส่วนน้อยเช่นกัน

แผนภูมิที่ 4 ผู้วิจัยต้องการทราบสถานภาพ อาชีพของผู้สนใจเข้าฟังการแนะนำ การศึกษาต่อต่างประเทศครั้งนี้ ข้อมูลจากแผนภูมินี้แสดงถึงความคงเส้นคงวา (Consistency) ของ คำตอบในลักษณะที่สอดคล้องกันมาตลอด ตั้งแต่แผนภูมิที่ 2 และแผนภูมิที่ 3 ในด้านกลุ่มอายุวัย หนุ่มสาว และวุฒิการศึกษาระดับปริญญาตรี คือแผนภูมิที่ 2 วัยหนุ่มสาว (อายุ 21-25 ปี) คิด เป็นประชากรส่วนใหญ่ของการสำรวจ คือ ร้อยละ 53.52 และร้อยละ 64.32 ซึ่งเป็น ประชากรกลุ่มใหญ่ เช่นเดียวกันที่ได้รับการศึกษาหรือกำลังศึกษาระดับปริญญาตรี ซึ่งคิดเป็นร้อยละ 61.08 ของประชากรในการศึกษา นับเป็นจำนวน 113 คน และถ้ารวมสถานภาพนักเรียนของผู้ ตอบอีกจำนวน 26 คน (ร้อยละ 14.05) จะได้สถานภาพนักเรียน - นักศึกษาเป็น 139 คน คิด เป็นร้อยละ 75.13 จำนวนน้อย คือ 26 คน คิดเป็นร้อยละ 14.05 มีอาชีพรับราชการ จำนวน 20 คน คิดเป็นร้อยละ 10.81 ทำงานภาคเอกชน

เมื่อจำแนกอาชีพของประชากรที่รับราชการ ซึ่งเป็นประชากรส่วนน้อย พบว่าประชา กรประกอบอาชีพหลากหลาย แสดงด้วยตำแหน่งงานดังตารางที่ 1

ตารางที่ 1 อาชีพของกลุ่มประชากรที่รับราชการ

ตารางที่ 1 อาชีพของกลุ่มประชากรที่รับราชการ

อาชีพ	จำนวน	ร้อยละ
อาจารย์	9	39.13
บรรณารักษ์	2	8.69
พยาบาล	2	8.69
เภสัชกร	1	4.35
นักกายภาพบำบัด	1	4.35
นักวิทยาศาสตร์การแพทย์	1	4.35
ปศุสัตว์อำเภอ	1	4.35
นักวิชาการผลิตภัณฑ์อาหาร	1	4.35
นักวิชาการศึกษา	2	8.69
เจ้าหน้าที่วิเทศสัมพันธ์	1	4.35
ทหาร	1	4.35
พนักงานรัฐวิสาหกิจ	1	4.35
รวมทั้งสิ้น	23	100.00

หมายเหตุ จำนวนที่ระบุอาชีพ 23 ไม่แจ้ง 3 ยอดรวม 26

อาชีพของประชากรที่อยู่ในภาคเอกชน ซึ่งเป็นประชากรส่วนน้อยเช่นกัน
แสดงด้วยตำแหน่งหรือลักษณะงานดังตารางที่ 2 (ระบุตำแหน่งหรือลักษณะงานจำนวน 11
จำนวนเต็ม 20)

ตารางที่ 2 อาชีพของกลุ่มประชากรภาคเอกชน

อาชีพ	จำนวน	ร้อยละ
แพทย์	1	9.09
วิศวกร	1	9.09
นักบัญชี	1	9.09
พนักงานบริษัทหลักทรัพย์	2	18.18
เจ้าหน้าที่การตลาด	1	9.09
ผู้ช่วยผู้จัดการสาขาบริษัท	2	18.18
พนักงานโรงงานอุตสาหกรรม	1	9.09
ครูโรงเรียนราษฎร์	1	9.09
ค้าขาย	1	9.09
รวมทั้งสิ้น	11	100.00

5. ภูมิสำเนาของประชากร

ประชากรในการศึกษาคั้งนี้มีภูมิสำเนาอยู่ในจังหวัดใดบ้าง นอกเหนือจากจังหวัดสงขลา เป็นหัวข้อที่ผู้วิจัยใคร่รู้หัวข้อหนึ่ง ผลจากการเจงนั้บข้อมูลที่เป็นคำตอบแสดงตามตารางที่ 3

ตารางที่ 3 ภูมิสำเนาของกลุ่มประชากร

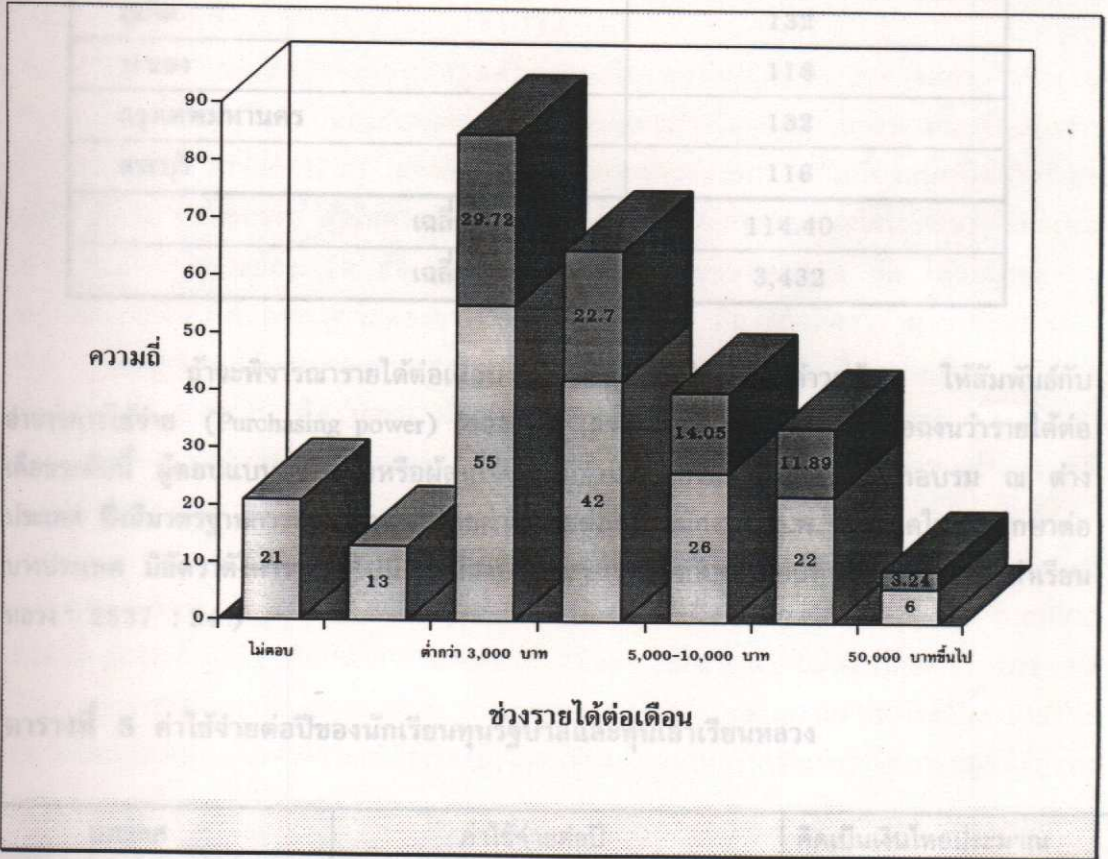
จังหวัดภูมิสำเนา	จำนวน	ร้อยละ
สงขลา	153	82.70
นครศรีธรรมราช	7	3.78
ตรัง	6	3.24
สุราษฎร์ธานี	5	2.70
พัทลุง	2	1.08
นราธิวาส	2	1.08
ภูเก็ต	2	1.08
ระนอง	1	0.54
กรุงเทพมหานคร	2	1.08
สระบุรี	1	0.54
ไม่ตอบ	4	2.16
รวมทั้งสิ้น	185	100.00

คำตอบของคำถามนี้ไม่เป็นที่นอกเหนือการคาดหมาย เมื่อพบว่าประชากรส่วนใหญ่ที่เข้าร่วมฟังการแนะนำการศึกษาต่อ ณ ต่างประเทศและตอบแบบสอบถามในการศึกษาคั้งนี้มีภูมิสำเนาอยู่ในจังหวัดสงขลา สูงถึง 153 คน คิดเป็นร้อยละ 82.70 ทั้งนี้เพราะการแนะนำการศึกษาต่อต่างประเทศ จัดขึ้นที่อำเภอหาดใหญ่ จังหวัดสงขลา ผู้สนใจที่มีภูมิสำเนาหรือมีที่พำนักอยู่ในจังหวัดสงขลาจึงมีโอกาสในการเข้าถึง (Accessibility) การแนะนำครั้งนี้มากกว่าผู้สนใจที่มีภูมิสำเนาอยู่จังหวัดอื่น ๆ เหตุผลอีกประการหนึ่งน่าจะเป็นที่การเปิดรับสื่อ (Media exposure) ประกอบด้วย เพราะผู้จัดดำเนินการแนะนำครั้งนี้ได้แจกใบโฆษณาแจ้งกิจกรรม วันเวลา สถานที่ให้กับกลุ่มที่คาดหวังในจังหวัดสงขลามากกว่าจังหวัดอื่น ๆ ผู้ที่มีภูมิสำเนาอยู่ในจังหวัดใกล้เคียง คือนครศรีธรรมราช ตรัง สุราษฎร์ธานี และพัทลุง สนใจเข้าฟังการแนะนำเป็นจำนวนที่ต่ำมาก คือ 7, 6, 5, 2 คนตามลำดับ จังหวัดที่ห่างไกลจากสงขลา คือ นราธิวาส ภูเก็ต ระนอง มีผู้สนใจเข้าฟังน้อยเช่นกัน คือ 2, 2, 1 คนตามลำดับ โดยมีผู้สนใจนอกภูมิภาคภาคใต้ คือกรุงเทพมหานคร และสระบุรีเข้าฟัง 2 และ 1 คนตามลำดับ

6. รายได้ต่อเดือนของประชากรในการศึกษา

แผนภูมิที่ 5 แสดงความถี่หรือจำนวนของผู้ตอบแบบสอบถามเรื่องรายได้ต่อเดือน โดยแบ่งรายได้ต่อเดือนเป็นช่วงๆ ดังนี้

แผนภูมิที่ 5 รายได้ต่อเดือนของกลุ่มประชากร



ผู้ตอบแบบสอบถามส่วนใหญ่ จำนวน 55 ราย จากจำนวนทั้งหมด 185 ราย คิดเป็นร้อยละ 29.72 มีรายได้ต่ำกว่าเดือนละ 3,000 บาท (ปีละ 36,000 บาท) รองลงมา จำนวน 42 ราย คิดเป็นร้อยละ 22.70 มีรายได้ต่อเดือนระหว่าง 3,000-5,000 บาท จำนวน 26 ราย คิดเป็นร้อยละ 14.05 และ 22 ราย คิดเป็นร้อยละ 11.89 มีรายได้ต่อเดือน 5,000-10,000 บาท และ 10,000-50,000 บาท มีเพียง 6 ราย คิดเป็นร้อยละ 3.24 เท่านั้น ที่มีรายได้ต่อเดือนสูงกว่า 50,000 บาทขึ้นไป

ถ้ารวม 2 กลุ่ม รายได้ต่ำ (5,000 บาท ต่อเดือน และต่ำกว่า) เข้าด้วยกัน จะได้เป็นจำนวนถึง 97 ราย คิดเป็นร้อยละ 52.42 ของผู้ตอบแบบสอบถามทีเดียว การกำหนดคำว่า "รายได้ต่ำ" นี้ ผู้วิจัยกำหนดจากค่าแรงขั้นต่ำของปี ปัจจุบันในจังหวัดต่างๆ เป็นหลัก ซึ่งกำหนดให้ค่าแรงขั้นต่ำของจังหวัดต่างๆ เป็นอัตราดังต่อไปนี้ (ราชกิจจานุเบกษา เล่ม 111 ตอน พิเศษ 16ง วันที่ 23 มีนาคม 2537):

ตารางที่ 4 แรงงานขั้นต่ำของบางจังหวัด

จังหวัด	แรงงานขั้นต่ำ (บาท/วัน)
สงขลา	108
ตรัง	108
สุราษฎร์ธานี	108
พัทลุง	108
นราธิวาส	108
ภูเก็ต	132
ระนอง	116
กรุงเทพมหานคร	132
สระบุรี	116
เฉลี่ยวันละ	114.40
เฉลี่ยเดือนละ	3,432

ถ้าจะพิจารณารายได้ต่อเดือน ของผู้มีรายได้น้อยแล้ว ให้สัมพันธ์กับอำนาจการใช้จ่าย (Purchasing power) ของกลุ่ม 97 รายนี้ อาจก่อให้เกิดข้อฉงนว่ารายได้ต่อเดือนระดับนี้ ผู้ตอบแบบสอบถามหรือผู้สนใจจะไม่มีอำนาจจ่ายในการไปศึกษา ฝึกอบรม ณ ต่างประเทศ ซึ่งมีมาตรฐานการครองชีพสูง โดยค่าใช้จ่ายต่อปีที่สำนักงาน ก.พ. กำหนดในการศึกษาต่อบางประเทศ มีอัตราดังตารางต่อไปนี้ (“เรื่องน่ารู้ทั่วๆ ไปเกี่ยวกับนักเรียนทุนรัฐบาลและทุนเล่าเรียนหลวง” 2537 : 24)

ตารางที่ 5 ค่าใช้จ่ายต่อปีของนักเรียนทุนรัฐบาลและทุนเล่าเรียนหลวง

ประเทศ	ค่าใช้จ่ายต่อปี	คิดเป็นเงินไทยประมาณ (บาท)
สหรัฐอเมริกาและแคนาดา	US\$ 24,270	618,885
อังกฤษ	L 11,610 (สาขาสังคมศาสตร์)	441,180
	L13,410 (สาขาวิทยาศาสตร์)	509,580
ญี่ปุ่น	Y 2,602,600	624,624
ออสเตรเลีย	A\$ 30,530 (สาขาทั่วไป)	580,070
	A\$ 38,530 (สาขา พ.บ., ท.บ., สพบ.)	732,070
นิวซีแลนด์	NZ\$ 41,320 (สาขาวิทยาศาสตร์)	619,800
	NZ\$ 26,320 (สาขาศิลปศาสตร์)	394,800
ฝรั่งเศส	FRF 69,980 (สูงกว่าปริญญาโท)	349,900
	FRF 61,580 (ปริญญาตรีโท)	307,900

แต่รายได้ต่อเดือนของผู้ตอบแบบสอบถามจะไปสอดคล้องกับข้อมูลที่น่าเสนอแล้ว คือ ประชากรส่วนใหญ่มีอายุ 21-25 ปี และต่ำกว่า 20 ปี (แผนภูมิที่ 2) ซึ่งอยู่ในวัยเล่าเรียน ระดับปริญญาตรี และต่ำกว่าปริญญาตรีมากที่สุด (แผนภูมิที่ 3 และ 4) "รายได้ต่อเดือน" ในที่นี้ ส่วนใหญ่หรือเกือบทั้งหมดน่าจะเป็นค่าใช้จ่ายที่ครอบครัวกำหนดให้ใช้จ่ายต่อเดือน มากกว่าจะเป็น รายได้ อันเป็นผลจากการประกอบอาชีพของผู้ตอบโดยตรง

7. ความต้องการข้อมูลเพื่อการตกลงใจไปศึกษา ฝึกอบรม ณ ต่างประเทศ

ความต้องการข้อมูลที่ถูกต้องและเพียงพอที่จะใช้ประกอบการตกลงใจดำเนินกิจกรรมใด ๆ เป็นปัจจัยจำเป็นในสังคมสมัยใหม่ โดยเฉพาะกับเรื่องที่สลับซับซ้อน เกี่ยวข้องกับการใช้ทรัพยากรเงิน ทรัพยากรเวลา และข้อมูลเกี่ยวกับกระบวนการของเรื่องใดเรื่องหนึ่งที่ไม่เป็นที่เผยแพร่ให้รู้กันอย่างกว้างขวาง ผู้วิจัยคาดการณ์ว่าความต้องการข้อมูลเพื่อการตกลงใจไปศึกษา ฝึกอบรม ณ ต่างประเทศมีอย่างน้อย 19 ข้อ และเปิดรับด้วยคำถามปลายเปิดอีก 1 ข้อ ให้สมบูรณ์ยิ่งขึ้น ความต้องการข้อมูลเพื่อการนี้ผู้วิจัยต้องการทราบเป็น 5 ระดับ คือ มากที่สุด - มาก ปานกลาง - น้อย - น้อยที่สุด แต่คำตอบจากแบบสอบถามกระจุกตัวที่ 3 ระดับแรก คือ มากที่สุด - มาก - ปานกลาง อีก 2 ระดับ คือ น้อย - น้อยที่สุด ได้รับคำตอบน้อยมาก ไม่ถึงร้อยละ 0.1 ของคำตอบในข้อนั้น ๆ จึงนำเสนอข้อมูลเพียง 3 ระดับต้น และเลือกคำตอบที่ผู้ตอบให้ความสำคัญมากที่สุดเพียงคำตอบเดียว แสดงตามตารางที่ 6

จากตารางที่ 6 แผลความได้ว่า เมื่อถามถึงระดับความต้องการของผู้ตอบเรื่อง แหล่งทุนการศึกษา ผู้ตอบจำนวนมากที่สุด 101 คน ตอบว่าเป็นความต้องการระดับ "มากที่สุด" ความต้องการระดับอื่นๆ คือ "มาก" "ปานกลาง" "น้อย" "น้อยที่สุด" มีผู้ตอบน้อยกว่า 101 คน จึงนำจำนวนคำตอบมากที่สุดของแต่ละคำถามมาแสดง พอให้เห็นระดับความต้องการข้อมูลของแต่ละข้อ เพื่อประโยชน์ในการทำความเข้าใจเรื่องนี้ และใช้ประโยชน์ในการเตรียมการจัดหาข้อมูลที่มีผู้ต้องการระดับมากที่สุดไว้ให้บริการต่อไป

ตารางที่ 6 ระดับความต้องการข้อมูลเรื่องต่างๆ เพื่อการตกลงใจไปศึกษา ฝึกอบรม ณ ต่างประเทศ

ข้อมูลที่ต้องการ	มากที่สุด	มาก	ปานกลาง	ความถี่สูงสุดของระดับความต้องการ
1. แหล่งทุนการศึกษา ฝึกอบรม (n=175)	101	39	30	101
2. หลักสูตร สาขาวิชาที่เปิดสอน (n= 177)	94	71	11	94
3. ค่าเล่าเรียนของแต่ละหลักสูตร (n= 178)	87	78	12	87
4. ขั้นตอน วิธีการสมัครเข้าเรียน (n= 177)	79	85	12	85
5. หลักเกณฑ์การรับนักศึกษาของแต่ละสถาบัน (n= 177)	78	77	17	78
6. รายชื่อผู้สอนในสาขาวิชาที่ต้องการศึกษา ฝึกอบรม(n=175)	21	55	78	78
7. ข้อมูลเกี่ยวกับสถาบันการศึกษา (n= 178)	71	87	19	87
8. ที่ตั้ง (address) ของสถาบันการศึกษา (n = 176)	53	78	42	78
9. ที่พักภายในสถาบันการศึกษา (n = 181)	72	74	28	74

ข้อมูลที่ต้องการ	มากที่สุด	มาก	ปานกลาง	ความถี่สูงสุด ของระดับ ความต้องการ
10. ที่พักนอกสถาบันการศึกษา (n= 174)	48	65	48	65
11. สภาพอากาศของเมืองที่ตั้งสถานศึกษา (n= 176)	34	68	65	68
12. การเดินทาง/พาหนะการเดินทางของเมืองที่ตั้งสถานศึกษา (n= 175)	44	57	70	70
13. การทำหนังสือเดินทาง การขอวีซ่า (n= 175)	58	80	32	80
14. สถานที่ท่องเที่ยวของประเทศที่ตั้งสถานศึกษา (n=174)	34	42	81	81
15. วัน เวลา ทำวิชาของสถานทูตต่างประเทศในไทย(n=171)	38	79	49	79
16. การเตรียมตัววันเดินทาง (n= 172)	33	80	57	80
17. ขั้นตอนการสมัครสอบภาษาอังกฤษที่สถาบันการศึกษา ยอมรับเช่น TOEFL, IELTS (n= 169)	95	56	17	95
18. ตัวอย่างข้อสอบภาษาอังกฤษที่สถาบันการศึกษายอมรับ และระดับคะแนนที่สถาบันการศึกษาต้องการ (n= 178)	96	63	18	96
19. ใบสมัครสอบภาษาอังกฤษที่สถาบันการศึกษายอมรับ (n= 170)	81	71	17	81

คำถามปลายเปิด (Open-ended question) ข้อ (20) อื่นๆ (โปรดระบุและให้ระดับความต้องการ) เป็นไปตามที่ผู้วิจัยคาดหวัง คือ มีความต้องการข้อมูลนอกเหนือจาก 19 ข้อ เพียง 8 ข้อย่อย และแต่ละข้อมีผู้ต้องการทราบข้อมูลที่ 2 ระดับเท่านั้น คือ "มาก" กับ "มากที่สุด" ที่ความถี่ 1-3 คนเท่านั้น แสดงด้วยตารางที่ 7 ดังนี้

8.1 แหล่งของข้อมูล

ตารางที่ 7 ข้อมูลเพิ่มเติมที่ผู้ตอบอยากรู้ แสวงหาข้อมูลและระดับที่เลือกใช้

ข้อมูลที่ต้องการ	มากที่สุด	มาก	จำนวน
20.1 ผลการประเมินความยากง่ายของสาขาวิชา	1	-	1
20.2 รายชื่อประเทศที่มีนักเรียนไทย	-	1	1
20.3 ค่าใช้จ่ายต่อปี	3	-	3
20.4 อายุ (ต่ำสุด - สูงสุด) ของนักเรียนไทย	-	1	1
20.5 ข้อมูลการขออนุญาตของผู้ติดตาม	-	1	1
20.6 รายชื่อศิษย์เก่ามหาวิทยาลัยในออสเตรเลียที่ยินดี ให้คำปรึกษา	1	-	1
20.7 แหล่งงานพิเศษขณะเรียนในต่างประเทศ	1	-	1
20.8 จำนวนนักเรียนไทยและคนไทยในเมืองต่างๆ ใน ต่างประเทศ	-	1	1

8. แหล่งข้อมูลที่กลุ่มประชากรแสวงหาข้อมูลและระดับที่เลือกใช้

เมื่อเกิดความต้องการข้อมูล ข่าวสาร ความรู้เกี่ยวกับเรื่องที่มีความหมายต่อชีวิต มนุษย์จะใช้ความพยายามแสวงหาข้อมูล ข่าวสาร ความรู้นั้น กระบวนการแสวงหาทรัพยากรดังกล่าว (ซึ่งในปัจจุบันยอมรับกันว่า ข้อมูล ข่าวสาร ความรู้ รวมเรียกว่า "สารนิเทศ" เป็นทรัพยากรประเภทหนึ่ง ทรัพยากรอีก 2 ประเภท คือทรัพยากรธรรมชาติ และทรัพยากรมนุษย์) เป็นกระบวนการที่สลับซับซ้อน เกี่ยวข้องกับปัจจัยหลายประการ 2 ประการที่เข้าใจได้ชัดเจนคือ การเข้าถึงสารนิเทศได้ง่าย (Availability) และความมีหลักฐานเป็นที่เชื่อถือได้ของข้อมูล (Authority) หมายความว่ามนุษย์จะเสาะแสวงหาสารนิเทศจากหลายแหล่ง แหล่งใดที่สามารถให้ข้อมูลได้โดยง่ายก็จะรับไว้ก่อน ตามทฤษฎีความพยายามน้อยที่สุด (Theory of least effort) ถ้าข้อมูลนั้นเพียงพอที่จะใช้ประโยชน์ได้ มนุษย์จะใช้ประโยชน์จากปัจจัยนี้เพียงปัจจัยเดียวในการบริโภคข้อมูล แต่ถ้าข้อมูลนั้นไม่เพียงพอ มนุษย์จะเสาะแสวงหา ประจักษ์ และปรับเปลี่ยนคุณสมบัติของข้อมูล ให้มีความเที่ยงตรงยิ่งขึ้น มีปริมาณเพียงพอที่จะใช้ประกอบการตัดสินใจ ดำเนินกิจกรรมอย่างใดอย่างหนึ่งต่อไป คือมนุษย์จะใช้ ความพยายามมากขึ้นในการเสาะแสวงหาข้อมูลจากแหล่งที่เชื่อถือได้ แม้จะเข้าถึงได้ยากกว่า

ข้อมูลจากการศึกษาเรื่องแหล่งข้อมูลในการวิจัยครั้งนี้สนับสนุนความเป็นจริงของทฤษฎีความพยายามน้อยที่สุด ที่กล่าวแล้ว ได้เป็นอย่างดี เมื่อผู้วิจัยตั้งคำถาม 2 ข้อคือ (1) แหล่งของข้อมูลต่างๆ ที่ท่านต้องการเพื่อการเตรียมตัวหรือเพื่อการตกลงใจไปศึกษา ณ ต่างประเทศ เมื่อท่านต้องการข้อมูลเหล่านั้น ท่านแสวงหาจากแหล่งใด ในระดับใด และ (2) ท่านทราบข่าวการจัดงานแนะแนวการศึกษา ณ ต่างประเทศครั้งนี้ จากแหล่งใด

8.1 แหล่งของข้อมูล

ตารางที่ 8 แหล่งข้อมูลที่กลุ่มประชากรแสวงหาข้อมูลและระดับที่เลือกใช้

แหล่งข้อมูล	ระดับที่เลือกใช้					ความถี่สูงสุดของระดับ
	มากที่สุด	มาก	ปานกลาง	น้อย	น้อยที่สุด	
สถานทูตต่างประเทศ (n = 59)	17	14	4	5	19	19
สถานกงสุลต่างประเทศ (n = 46)	4	10	10	4	18	18
กองบริการการศึกษา มหาวิทยาลัยสงขลานครินทร์ (n = 105)	42	30	24	6	3	42
หอสมุดคุณหญิงหลง อรรถกระวีสุนทร มหาวิทยาลัยสงขลานครินทร์ (n = 100)	31	34	17	13	5	34
บริษัทนำเที่ยว (n = 45)	3	10	6	9	17	17
สถานศึกษาโดยตรง (n = 65)	21	15	14	7	8	21
อื่นๆ (n = 25)	19	3	3	-	-	19
รวมทั้งสิ้น (n = 445)	137	116	78	44	70	-

ข้อมูลจากตารางที่ 8 แสดงให้เห็นว่า เมื่อผู้สนใจจะไปศึกษา ณ ต่างประเทศ จะแสวงหาข้อมูลต่างๆ จำนวนมาก (ปรากฏตาม ตารางที่ 6,7) และแหล่งหลักของข้อมูลที่ผู้สนใจแสวงหาคือ จากสถาบันการศึกษาประเภทเดียวกันในท้องถิ่น โดยเฉพาะ 2 หน่วยงานของมหาวิทยาลัยสงขลานครินทร์ คือกองบริการการศึกษา และหอสมุดคุณหญิงหลง อรรถกระวีสุนทร ซึ่งเป็นห้องสมุดกลางของมหาวิทยาลัย โดยมีการแสวงหาข้อมูลจาก 2 หน่วยงานของมหาวิทยาลัยสงขลานครินทร์ในระดับต่างๆ ทั้ง 5 ระดับ รวมกันถึง 205 คิดเป็นร้อยละ 46.06 ของคำตอบทั้งหมด 445 และในจำนวนคำตอบ 205 คำตอบนี้ ให้นำหนัก "มากที่สุด" และ "มาก" เป็นคำตอบสำคัญ บ่งบอกถึงความน่าเชื่อถือได้ของแหล่งข้อมูลระดับหนึ่ง เหตุผลที่น่าเป็นได้คือแหล่งดังกล่าวได้รับข้อมูลโดยตรงจากสถาบันการศึกษาต่างประเทศมากกว่าแหล่งอื่นใดในท้องถิ่น ผู้แสวงหาข้อมูลจึงเลือกแหล่งข้อมูลจากสถาบันอุดมศึกษาในท้องถิ่น โดยเฉพาะมหาวิทยาลัยสงขลานครินทร์ ซึ่งเปิดสอนหลากหลายวิชาการ ในขณะที่ในจังหวัดสงขลา ยังมีสถาบันอุดมศึกษาประเภทมหาวิทยาลัยอีก 1 แห่ง คือมหาวิทยาลัยศรีนครินทรวิโรฒ ภาคใต้ แต่ไม่มีคำตอบในแหล่งข้อมูล "แหล่งอื่นๆ" ให้ชื่อเป็นคำตอบ

แหล่งข้อมูลรองจากสถาบันอุดมศึกษาที่ผู้แสวงหาข้อมูลเลือกแสวงหาข้อมูล บ่งบอกถึงความน่าเชื่อถือได้ของข้อมูล คือสถานทูตต่างประเทศ และสถานกงสุลต่างประเทศ โดยมีคำตอบรวมกัน 105 คำตอบ คิดเป็นร้อยละ 23.60 โดยมีความสะดวกของการเข้าถึงแหล่งข้อมูล (Availability) น้อยกว่า 2 หน่วยงานของมหาวิทยาลัยสงขลานครินทร์ เพราะสถานทูตต่างประเทศทุกประเทศที่มีความสัมพันธ์ทางการทูตกับไทยมีสำนักงานอยู่ในกรุงเทพมหานครทั้งนั้น ส่วนสถานกงสุลในจังหวัดสงขลามีเพียงสถานกงสุลอเมริกัน และสถานกงสุลมาเลเซีย

แหล่งข้อมูลรองลงมาเป็นอันดับสาม บ่งบอกถึงความน่าเชื่อถือได้มากที่สุดในการบรรดาแหล่งข้อมูลทั้งหมด แต่การเข้าถึงแหล่งข้อมูลต้องใช้ความพยายามมากขึ้น คือการเขียนจดหมายเป็นภาษาต่างประเทศ คำสั่งจดหมายถึงสถาบันการศึกษาในต่างประเทศ และการรอคอยเอกสารจากสถาบันการศึกษาในต่างประเทศ จึงมีผู้แสวงหาข้อมูล เลือกใช้ช่องทางนี้เพียง 65 คำตอบ คิดเป็นร้อยละ 14.61 ของคำตอบทั้งหมด

แหล่งข้อมูลรองลงมาเป็นอันดับที่สี่ที่ผู้แสวงหาข้อมูลเลือกใช้ คือบริษัทนำเที่ยว โดยมีผู้ใช้แหล่งนี้ 45 คน คิดเป็นร้อยละ 10.11 ของคำตอบทั้งหมด

"แหล่งอื่นๆ" นับเป็นแหล่งอันดับห้าที่ผู้แสวงหาข้อมูลเลือกใช้ นับเป็นจำนวน 25 คน คิดเป็นร้อยละ 5.61 ของคำตอบทั้งหมด แหล่งอื่นๆ มีหลากหลาย ตามตารางที่ 8.1

ตารางที่ 8.1 แหล่งข้อมูลระดับย่อยและระดับการใช้แหล่งข้อมูลนั้น

แหล่งข้อมูล	มากที่สุด		มาก		ปานกลาง	
	จำนวน	ร้อยละ	จำนวน	ร้อยละ	จำนวน	ร้อยละ
สำนักงานข้าราชการพลเรือน (ก.พ.)	1	4.00	-	-	-	-
สมาคมทางวิชาชีพ	3	12.00	-	-	-	-
หนังสือพิมพ์	4	16.00	-	-	-	-
หนังสือแนะนำการศึกษาต่อ	4	16.00	2	8.00	-	-
โรงเรียนสอนภาษา	-	-	-	-	1	4.00
หน่วยแนะแนวการศึกษาเคลื่อนที่ของมหาวิทยาลัยสงขลานครินทร์	1	4.00	-	-	-	-
บริษัทจัดการศึกษาศาสนจักร	1	4.00	-	-	-	-
สถานสอนภาษาสมาคมนักเรียนเก่าอเมริกัน	1	4.00	-	-	-	-
ชุมนุมภาษาต่างประเทศของโรงเรียน	1	4.00	-	-	-	-
อาจารย์ / นักศึกษารุ่นพี่	2	8.00	-	-	-	-
ญาติ	1	4.00	1	4.00	2	8.00
รวม	19	76.00	3	12.00	3	12.00

ข้อมูลจากตารางที่ 8.1 แสดงแหล่งข้อมูลระดับย่อย (ตรงข้ามกับแหล่งข้อมูลระดับหลักตามตารางที่ 8) แปรความรวมกับตารางที่ 8 แสดงให้เห็นว่าแหล่งของข้อมูลเพื่อการศึกษา ฝึกรอบม ฃ ต่างประเทศมีทั้งแหล่งหลักที่ดำเนินการเป็นกิจกรรมประจำ อาจเรียกว่าแหล่งข้อมูลที่เป็นทางการ ได้แก่ สถานทูตต่างประเทศ สถานกงสุลต่างประเทศ ซึ่งมีภารกิจหลักคือการเป็นตัวแทนของประเทศในการสร้างสัมพันธ์อันดีกับประเทศที่มาตั้งสถานทูต และการประชาสัมพันธ์ประเทศของตน นอกเหนือจากหน้าที่อื่นๆ จำนวนมาก, สถานศึกษาในต่างประเทศ, บริษัทนำเที่ยว, และสถาบันอุดมศึกษาประเภทมหาวิทยาลัย ซึ่งจะมีภารกิจส่วนหนึ่งในการให้ข้อมูลเกี่ยวกับการศึกษาในประเทศต่างๆ และสถานศึกษาของประเทศนั้นๆ เพื่อบริการอาจารย์และนักศึกษาผู้สนใจกลุ่มหนึ่งที่ต้องการข้อมูลเพื่อศึกษา ฝึกรอบม ฃ ต่างประเทศ นอกจากแหล่งข้อมูลระดับหลักดังกล่าวแล้ว แหล่งข้อมูลระดับย่อยจากการศึกษาค้นคว้าครั้งนี้ มีร่วมกันถึง 11 แหล่ง ทั้งแหล่งจากสิ่งพิมพ์ หน่วยงานรัฐบาล สมาคมทางวิชาการ และตัวบุคคล ที่มีน้ำหนักนับด้วยจำนวนอย่างเดียวคือ 25 คำตอบ คิดเป็นร้อยละ 5.61 ของแหล่งทั้งหมด (ตารางที่ 7) และเมื่อพิจารณาตารางที่ 8.1 น้ำหนักของแหล่งข้อมูลระดับย่อยที่ผู้แสวงหาข้อมูลเลือกใช้ คือหนังสือพิมพ์ หนังสือแนะนำการศึกษาต่อ และสมาคมทางวิชาชีพ (คำตอบเป็นวิศวกรรมสถานแห่งประเทศไทย ทั้ง 3 คำตอบ) โดยมีแหล่งที่เข้าถึงข้อมูลได้ง่ายเป็นแหล่งรองลงมา คือคำตอบจากอาจารย์ / นักศึกษารุ่นพี่, ชุมนุมภาษาต่างประเทศของโรงเรียน, บริษัทจัดการศึกษาศาสนจักร, สถานสอนภาษาสมาคมนักเรียนเก่าอเมริกัน (AUA), หน่วยแนะแนวการศึกษาเคลื่อนที่ของมหาวิทยาลัยสงขลานครินทร์, สำนักงาน

ข้าราชการพลเรือน (ก.พ.), และโรงเรียนสอนภาษา โดยมีน้ำหนักเป็น 2 คำตอบ กรณีอาจารย์ / นักศึกษารุ่นที่เพียงแหล่งเดียว ที่เหลือเป็นน้ำหนัก 1 คำตอบทั้งสิ้น

8.2 ระดับของแหล่งข้อมูลที่กลุ่มประชากรเลือก

นอกจากแหล่งข้อมูลที่ผู้สนใจการศึกษา ฝึกอบรม ณ ต่างประเทศเลือกใช้แล้ว ระดับของแหล่งข้อมูล บ่งถึงความสำคัญของแหล่งข้อมูลเป็นอีกหัวข้อหนึ่งที่ผู้วิจัยต้องการคำตอบ ตารางที่ 8 แสดงแหล่งข้อมูลและระดับของแหล่งข้อมูลที่ผู้แสวงหาข้อมูลเลือกใช้ จากแหล่งข้อมูลระดับหลัก 7 แหล่งคือ สถานทูตต่างประเทศ, สถานกงสุลต่างประเทศ, กองบริการการศึกษา มหาวิทยาลัยสงขลานครินทร์, หอสมุดคุณหญิงหลง อรรถกระวีสุนทร มหาวิทยาลัยสงขลานครินทร์, บริษัทนำเที่ยว, สถานศึกษาโดยตรง, และแหล่งอื่นๆ (ขยายความเป็นตารางที่ 8.1) ที่น่าสนใจคือ เมื่อเปรียบเทียบระดับความสำคัญของแหล่งข้อมูลดังกล่าวทั้ง 7 แหล่ง พบว่าคำตอบระดับ "มากที่สุด" มีมากที่สุดเป็นจำนวน 137 คำตอบ คิดเป็นร้อยละ 30.78 ของคำตอบทั้งหมด รองลงมา เป็นระดับ "มาก" เป็นจำนวน 116 คำตอบ คิดเป็นร้อยละ 26.06 ถัดมาเป็นระดับ "ปานกลาง" 78 คำตอบ คิดเป็นร้อยละ 17.52 และระดับ "น้อยที่สุด" เป็นจำนวน 70 คำตอบ คิดเป็นร้อยละ 15.73 และระดับน้อยที่สุด เป็นระดับ "น้อย" เป็นจำนวนคำตอบ 44 คำตอบ คิดเป็นร้อยละ 9.88 ทั้งหมดนี้อาจแสดงถึงความต้องการข้อมูลระดับกระตือรือร้นที่ต้องการข้อมูลจากแหล่งต่างๆ อย่างจริงจัง และผู้แสวงหาข้อมูลลงมือดำเนินการแล้ว เป็นแหล่งข้อมูลที่ผู้แสวงหาให้ความสำคัญจริง และใช้จริง เป็นพฤติกรรมที่ต่อเนื่องจากการคิดและการประเมินแหล่งข้อมูลที่เหมาะสมของกลุ่มผู้ตอบ

จากตารางที่ 8 เมื่อพิจารณาในรายละเอียดเป็นรายแหล่ง พบคำตอบที่น่าสนใจคือ สถาบันอุดมศึกษาในท้องถิ่น โดย 2 หน่วยงานของสถาบัน คือ กองบริการการศึกษา มหาวิทยาลัยสงขลานครินทร์ และหอสมุดคุณหญิงหลง อรรถกระวีสุนทร มหาวิทยาลัยสงขลานครินทร์ ได้รับการยอมรับว่าเป็นแหล่งที่เข้าถึงง่าย มีผู้เข้าใช้มากถึง 205 ราย คิดเป็นร้อยละ 46.06 โดยมีระดับการยอมรับ ระดับ "มากที่สุด" และ "มาก" เป็นร้อยละ 9.43 และ 7.64 ตามลำดับ เมื่อเปรียบเทียบกับคำตอบทั้งหมด 445 คำตอบ รองลงมาเป็นคำตอบระดับ "มากที่สุด" คือติดต่อสถานศึกษาโดยตรง 21 คำตอบ คิดเป็นร้อยละ 4.71 แหล่งนี้เป็นแหล่งเข้าถึงข้อมูลได้ไม่ยากกว่าสองหน่วยงานของสถาบันอุดมศึกษาในท้องถิ่นที่กล่าวแล้ว เพราะต้องเขียนจดหมายติดต่อเป็นภาษาต่างประเทศ ต้องเสียค่าใช้จ่ายมากขึ้น และต้องคอยคำตอบระยะเวลาหนึ่ง แต่เป็นแหล่งที่มีความเชื่อถือได้สูง ปัจจัย 2 ประการกำหนดการเสาะแสวงหาข้อมูลของมนุษย์คือการเข้าถึงสารนิเทศได้ง่ายและความเป็นหลักฐานเชื่อถือได้สูง จึงแสดงบทบาทเป็นคำตอบที่ทำความเข้าใจได้

ในทางตรงกันข้าม เมื่อพิจารณาระดับของแหล่งข้อมูลที่ผู้แสวงหาข้อมูลเลือกใช้ ระดับ "น้อยที่สุด" จากแหล่งข้อมูลหลักทั้ง 7 แหล่ง พบว่าในแต่ละแหล่งรวม 3 แหล่งคือ สถานทูตต่างประเทศ สถานกงสุลต่างประเทศ และบริษัทนำเที่ยว เป็นแหล่งที่ผู้แสวงหาข้อมูลการศึกษา ฝึกอบรม ณ ต่างประเทศ ใช้เป็นแหล่งข้อมูลน้อยที่สุด คือ คิดเป็น 19, 18, 17 คำตอบตามลำดับ คิดเป็นร้อยละ 4.26, 4.04, 3.82 ตามลำดับ

9. แหล่งข่าวสารที่กลุ่มประชากรรับทราบการจัดงานแนะแนวการศึกษา ณ ต่างประเทศ

สื่อการประชาสัมพันธ์ของการจัดงานแนะแนวการศึกษา ณ ต่างประเทศครั้งนี้ ซึ่งก็คือแหล่งของข่าวนั่นเอง ผู้วิจัยใช้สื่อการประชาสัมพันธ์ 2 ประเภท คือ สื่อสิ่งพิมพ์และสื่อวิทยุ-โทรทัศน์ โดยคาดหวังว่าสื่อทั้ง 2 ประเภทดังกล่าวควรจะเป็นสื่อหลักที่กลุ่มเป้าหมายผู้รับสารเข้าถึงสารได้มากที่สุด แต่ก็ยังคาดหวังว่านอกจากสื่อสัณนิยม (Conventional media) ทั้ง 2 ประเภทนี้แล้ว ผู้รับข่าวอาจรับข่าวจากสื่อที่เป็นข่าวสารตรงตัว (Face-to-face communication) คือ ได้รับข่าวจากการบอกต่อหรือบอกเล่าจากเพื่อน หรือญาติ อีกต่อหนึ่งก็ได้ น่าจะเป็นไปตามทฤษฎี Two-step flow of information คือในสังคมบางสังคมที่เป็นสังคมมุขปาฐะ (Oral communication society) เช่นสังคมไทย การสื่อสารตรงตัวจะมีบทบาทสำคัญในฐานะสื่อเสมอ ผู้วิจัยจึงตั้งคำถามคลุมถึงสื่อประเภทนี้ด้วย คำตอบที่ได้รับจึงเป็นคำตอบที่น่าสนใจ เพราะผู้รับข่าวสารจากสื่อถึง 3 ประเภท ดังแสดงตามตารางที่ 9

ตารางที่ 9 แหล่งข่าวสารที่กลุ่มประชากรรับทราบการจัดงานแนะแนวการศึกษา ณ ต่างประเทศ

แหล่งข่าว	จำนวนคำตอบ	ร้อยละ
หนังสือพิมพ์ผู้จัดการรายวัน	13	4.53
สถานีวิทยุ อสมท.	12	4.18
สถานีวิทยุ มอ.	42	14.63
สถานีโทรทัศน์ช่อง 10 ทาดใหญ่	-	-
แผ่นปลิวโฆษณาแทรกในหนังสือพิมพ์ผู้จัดการรายวัน	23	8.01
แผ่นปลิวโฆษณารับแจก	88	30.66
คำบอกเล่าจากเพื่อน / ญาติ	89	31.01
อื่นๆ (โปรดระบุแหล่งข่าว).....	20	6.97
รวม	287	100.00

ตารางที่ 9 แสดงให้เห็นว่าการบอกเล่าจากเพื่อนหรือญาติ ซึ่งเป็นการสื่อสารตรงตัวแสดงบทบาทสำคัญที่สุดในการสื่อสารข้อมูลเพื่อการตกลงใจของกลุ่มประชากรเข้าฟังการแนะนำการศึกษา ณ ต่างประเทศ ครั้งนี้ การสื่อสารในขั้นตอนนี้คงเป็นไปตามกระบวนการ KAP process คือผู้ฟังได้รับข่าวสารจากแหล่งต่างๆ ทั้งจากสื่อมวลชน ประเภทวิทยุ หนังสือพิมพ์ และแผ่นปลิวที่รับแจก จากนั้นทำการสื่อสารต่ออีกขั้นตอนหนึ่ง ด้วยการบอกเล่า สอบถาม อภิปราย พูดคุยกับเพื่อนและญาติ ทำให้กลุ่มประชากรเกิดการรับรู้ (Knowledge) ตระหนักถึงคุณค่าของสาระในข่าวสารนั้นว่าจะก่อให้เกิดประโยชน์กับตน (Awareness) จนถึงขั้นตกลงใจดำเนินการ (Practice) คือเข้าร่วมในการแนะนำการศึกษา ณ ต่างประเทศ กระบวนการ K-A-P นี้มีบทบาท

ในเรื่องการสื่อสารในโครงการวางแผนครอบครัวในประเทศไทยมาแล้วเกิน 2 ทศวรรษ ในการศึกษาคั้งนี้จึงพบว่าแหล่งข่าวที่ผู้เข้าร่วมในการแนะนำการศึกษา ณ ต่างประเทศ มากที่สุดจึงเป็นคำบอกเล่าจากเพื่อนหรือญาติ คิดเป็นจำนวน 89 คำตอบ เป็นร้อยละ 31.01 รองลงมาเป็นคำตอบจากแผ่นปลิวโฆษณาที่กลุ่มประชากรรับแจก เป็นจำนวน 88 คำตอบ คิดเป็นร้อยละ 30.63 โดยมีสื่อที่กลุ่มประชากรรับน้อยที่สุด คือข่าวจากสถานีวิทยุ อสมท. เป็น 12 คำตอบ คิดเป็นร้อยละ 4.18 ที่น่าสนใจคือไม่มีคำตอบว่าได้รับข่าวสารจากสถานีโทรทัศน์ช่อง 10 หาดใหญ่เลย ทั้งที่ประชากรในการศึกษาคั้งนี้ ส่วนใหญ่คือ จำนวน 153 คน คิดเป็นร้อยละ 72.97 (โปรดดูตารางที่ 3) มีภูมิลำเนาอยู่ในจังหวัดสงขลา น่าจะเข้าถึงสื่อโทรทัศน์ ช่อง 10 หาดใหญ่ ได้มาก แต่พบว่าไม่มีเลย

ถ้าพิจารณาต่อไปโดยการรวมกลุ่มของสื่อเป็นสื่อสิ่งพิมพ์ สื่อวิทยุ-โทรทัศน์ และสื่อของการสื่อสารตรงตัว จะพบว่าสื่อสิ่งพิมพ์ (หนังสือพิมพ์ผู้จัดการรายวัน, แผ่นปลิวโฆษณาแทรกในหนังสือพิมพ์ผู้จัดการรายวัน, และแผ่นปลิวโฆษณารับแจก) เป็นสื่อที่กลุ่มประชากรเข้าถึงมากที่สุด รวมกัน เป็น 124 คำตอบ (13+23+88 คำตอบ) คิดเป็นร้อยละ 43.20 รองลงมาจึงเป็นการสื่อสารตรงตัว จำนวน 89 คำตอบ คิดเป็นร้อยละ 31.01 โดยมีสื่อประเภทสื่อวิทยุ-โทรทัศน์ ได้รับความสำคัญเป็นอันดับสาม คือ 54 คำตอบ (12+42 คำตอบ) คิดเป็นร้อยละ 18.81

คำตอบ "อื่นๆ (โปรดระบุแหล่งข่าว)" จำนวน 20 คำตอบ คิดเป็นร้อยละ 6.97 เป็นคำถามปลายเปิดที่ได้รับคำตอบน่าสนใจเช่นกัน ดังตารางที่ 9.1

ตารางที่ 9.1 แหล่งข่าวสารระดับย่อยที่กลุ่มประชากรรับข่าวสาร

แหล่งข่าว	จำนวนคำตอบ	ร้อยละ
ป้ายประกาศที่คณะ / หอสมุดคุณหญิงหลงฯ	12	60.00
ข่าว มอ.	1	5.00
หนังสือเวียนของหน่วยงาน	2	10.00
อาจารย์บอก	3	15.00
โรงแรม เจ. บี.	2	10.00
รวม	20	100.00

ตารางที่ 9.1 แสดงให้เห็นความสำคัญของสื่อสิ่งพิมพ์ประเภทป้ายประกาศที่ทำการสื่อสารในหน่วยงานว่ามีบทบาทสูง ผู้ตอบให้คำตอบว่าได้รับข่าวสารจากแหล่งนี้จำนวน 12 คำตอบจาก 20 คำตอบ คิดเป็นร้อยละ 60.00 ของคำตอบอื่นๆ ที่เหลือเป็นแหล่งข่าวระดับย่อยช่วยให้เข้าใจได้ว่าสื่อของการสื่อสารมีมากประเภท และมีประสิทธิภาพในการสื่อสารกับกลุ่มผู้รับสารในระดับที่แตกต่างกันไป การใช้สื่อมากประเภทน่าจะเป็นส่วนบูรณาการให้การสื่อสารมีปริมาณการเข้าถึงกลุ่มผู้รับสารได้มากกว่าการใช้สื่อเดียวประเภท

10. ความคิดเห็นเกี่ยวกับการไปศึกษา ฝึกอบรม ณ ต่างประเทศ

ดังได้กล่าวแล้วในบทนำว่า ความต้องการที่จะส่งบุตรหลานไปศึกษา ฝึกอบรม ณ ต่างประเทศ บิดา / มารดา ผู้ปกครองมีวัตถุประสงค์หลายประการ “วัตถุประสงค์” ดังกล่าวคือ “ความเชื่อ” ซึ่งเป็นความคิดของมนุษย์ที่รับทราบเรื่องต่างๆ ไตร่ตรองความคิดนั้น ประเมินความคิดนั้น จนตกผลึกเป็นความเชื่อที่ยึดถือ และอาจนำไปสู่การปฏิบัติเมื่อปัจจัยอื่นๆ ที่เกี่ยวข้องพร้อมเปิดทางให้ ความคิดเห็น หรือความเชื่อเกี่ยวกับผลดีของการไปศึกษา ณ ต่างประเทศ มีมานานในสังคมไทย ความเชื่อดังกล่าวผ่านการทดสอบด้วยประสบการณ์ของคนอื่นๆ ให้เห็นเป็นตัวอย่างตลอดมา และตอกย้ำด้วยนโยบายการให้ทุนไปศึกษาต่อ ณ ต่างประเทศของรัฐบาลไทย และรวมถึงหน่วยงานเอกชน ผู้วิจัยใคร่ทราบความคิดเห็นหรือความเชื่อในผลดีหลากหลายประการของการไปศึกษา ฝึกอบรม ณ ต่างประเทศด้วยโดยตั้งคำถามครอบคลุมความเชื่อนั้นทั้งด้านปฏิฐาน (positive) และด้านนิเสธ (negative) ผลของการแจกนับข้อมูลจากแบบสอบถามแสดงเป็นตารางที่ 10

ตารางที่ 10 ระดับความคิดเห็น / ความเชื่อเกี่ยวกับการไปศึกษา ฝึกอบรม ณ ต่างประเทศ

ความคิดเห็น / ความเชื่อ	เห็นด้วย อย่างยิ่ง	เห็นด้วย เป็นส่วนใหญ่	เห็นด้วย ปานกลาง	ความถี่สูงสุด แต่ละความคิดเห็น
(1) มีผลดีต่ออนาคตของผู้เรียนหรือบุตรหลาน (n=179)	77	78	22	78
(2) ทำให้ผู้เรียนมีความรู้/ทักษะด้านภาษาดีขึ้น (n=179)	133	43	2	133
(3) ระบบการศึกษา/การจัดการศึกษาของสถาบันการศึกษาต่างประเทศดีกว่าของไทย (n=179)	29	61	60	61
(4) สาขาวิชา/หลักสูตรสาขาที่ต้องการศึกษาของต่างประเทศดีกว่าของไทย (n=171)	30	62	57	62
(5) ปริญาของสถาบันการศึกษาต่างประเทศเป็นที่ยอมรับมากกว่าปริญญาของสถาบันการศึกษาไทย	32	77	47	77
(6) ผู้ได้รับปริญญาจากต่างประเทศเป็นที่ยอมรับของสังคมมากกว่า... (n=176)	48	71	31	71
(7) ผู้สำเร็จการศึกษาจากต่างประเทศจะหางานทำได้ง่ายกว่า...(n=176)	33	83	40	83
(8) การศึกษา ณ ต่างประเทศกับในประเทศไม่มีความแตกต่างกัน (n=177)	8	36	86	86

ตารางที่ 10 แสดงระดับความคิดเห็น / ความเชื่อเรื่องประโยชน์ของการไปศึกษา ฝึกอบรม ณ ต่างประเทศเป็นความคิดเห็นปฏิฐาน 7 ข้อ และความคิดเห็นนิเสธ 1 ข้อ ผู้ตอบมีสิทธิในการเลือกตอบ ดังนั้นจำนวนคำตอบเป็น 5 ระดับคือ “เห็นด้วยอย่างยิ่ง” “เห็นด้วยเป็นส่วนใหญ่” “เห็นด้วยปานกลาง” “เห็นด้วย” และ “ไม่เห็นด้วยอย่างยิ่ง” แต่นำหนักของคำตอบแสดงด้วยความถี่ของแต่ละความคิดเห็น จะมากกระจุกตัวอยู่ที่ 3 ระดับแรก คือ “เห็นด้วยอย่างยิ่ง” “เห็นด้วย

เป็นส่วนใหญ่ และ “เห็นด้วยปานกลาง” คำตอบอีก 2 ระดับ คือ “เห็นด้วย” และ “ไม่เห็นด้วยอย่างยิ่ง” มีพิสัยอยู่ที่ 0-9 คิดเป็นร้อยละ 0 ถึง 5.02 ซึ่งนับว่าน้อยมาก จึงไม่น่าเสนอความถี่ของ 2 ระดับคำตอบนิเสธ ความคิดเห็น / ความเชื่อเรื่องประโยชน์ของการศึกษา ฝึกอบรม ณ ต่างประเทศจากคำตอบในการศึกษาครั้งนี้ ดังแสดงในตารางที่ 10 สรุปโดยรวมได้ว่าผู้ตอบให้คำตอบปฏิฐานมากกว่าคำตอบนิเสธ และคำตอบปฏิฐานนั้นกระจุกตัวอยู่ที่ระดับความเชื่อระดับเห็นด้วยเกือบทั้งหมด ความคิดเห็น / ความเชื่อที่ว่าการศึกษา ฝึกอบรม ณ ต่างประเทศดีกว่า ให้ประโยชน์กับผู้เรียนมากกว่าการศึกษา ฝึกอบรมในประเทศที่มีมานาน ได้รับการสนับสนุนจากการศึกษาครั้งนี้ว่ายังเป็นจริง

11. ความต้องการของผู้สนใจต่อการจัดกิจกรรมของศูนย์ข้อมูลมหาวิทยาลัยต่างประเทศ

ผู้วิจัยคาดการณ์ความต้องการข้อมูลเพื่อการตกลงใจไปศึกษา ฝึกอบรม ณ ต่างประเทศของผู้สนใจและพบว่ามีความต้องการข้อมูลถึงประมาณ 20 ข้อ ดังแสดงตามตารางที่ 6,7 ผู้วิจัยเชื่อว่าการแสวงหาข้อมูลเป็นคำตอบนั้น ผู้สนใจจะไปศึกษา ฝึกอบรม ณ ต่างประเทศ ย่อมเข้าถึงแหล่งข้อมูลเป็นคำตอบหลายแหล่งข้อมูล ดังแสดงเป็นตารางที่ 8 และ 8.1 เมื่อสอบถามถึงความคิดเห็น / ความเชื่อเรื่องการประเมินผลดีของการไปศึกษา ฝึกอบรม ณ ต่างประเทศ ดังแสดงเป็นตารางที่ 10 จึงสรุปได้ว่าความต้องการไปศึกษา ฝึกอบรม ณ ต่างประเทศ จะยังคงมีความเชื่อเรื่องผลดีของการไปศึกษา ฝึกอบรม ณ ต่างประเทศ ยังคงหนักแน่น ย่อมกำหนดพฤติกรรมของผู้ยึดถือความเชื่อให้พยายามหาข้อมูลเรื่องนี้ต่อไป ประกอบกับสังคมไทยเป็นสังคมประชาธิปไตย ให้สิทธิเสรีภาพในการดำรงชีวิตของประชาชนตามรัฐธรรมนูญการปกครองประเทศ อุปสรรคที่จะขัดขวางไม่ให้มีการคิด มีความเชื่อในเรื่องการศึกษา ฝึกอบรม ณ ต่างประเทศ ผลดีของการศึกษา ฝึกอบรม ณ ต่างประเทศ จึงไม่มี ศูนย์ข้อมูลมหาวิทยาลัยต่างประเทศ มหาวิทยาลัยสงขลานครินทร์ จึงมีความชอบธรรมที่จะจัดกิจกรรมเพื่อสนองความต้องการของผู้สนใจข้อมูลมหาวิทยาลัยต่างประเทศ

การคาดการณ์ดังกล่าวทำให้ศูนย์ข้อมูลมหาวิทยาลัยต่างประเทศแสวงหาความคิดเห็นหรือความต้องการของผู้สนใจว่าผู้สนใจมีความต้องการให้ศูนย์ข้อมูลมหาวิทยาลัยต่างประเทศจัดกิจกรรมด้านใดบ้าง คำถาม 13 ข้อที่กำหนด และคำถามปลายเปิด 1 ข้อ ให้คำตอบกับศูนย์ฯ โดยครบถ้วน และมีระดับความต้องการ / การคาดหวังที่ระดับกระตือรือร้น คือระดับ “มากที่สุด” “มาก” เกือบทุกคำถาม ดังแสดงในตารางที่ 11 และตารางที่ 12

ตารางที่ 11 แสดงให้เห็นว่ากลุ่มประชากรในการศึกษาครั้งนี้ต้องการให้ศูนย์ข้อมูลมหาวิทยาลัยต่างประเทศ มหาวิทยาลัยสงขลานครินทร์ จัดกิจกรรมจำนวนมาก อาจจำแนกเป็นกลุ่มกิจกรรมได้ 3 กลุ่ม คือกลุ่มกิจกรรมที่คาดหวังให้ศูนย์ข้อมูลมหาวิทยาลัยต่างประเทศนำเสนอข้อมูลที่ต้องการเฉพาะประเทศใดประเทศหนึ่งครั้งละ 1 ประเทศ, การแนะนำการศึกษา ฝึกอบรม

ณ ต่างประเทศหลายประเทศพร้อมกัน, การแนะแนวการศึกษา ฝึกอบรม ณ ต่างประเทศแยกเป็นระดับปริญญาตรี ปริญญาโท ปริญญาเอก เป็นกลุ่มที่ 1 กลุ่มที่ 2 ของกิจกรรมที่ผู้ตอบคาดหวัง คือ ต้องการให้ศูนย์ฯ จัดกิจกรรมการแนะแนวการศึกษา ฝึกอบรม ณ ต่างประเทศเป็นประจำทุกเดือน เดือนละ 1 ประเทศ, การจัดเตรียมคู่มือการศึกษาของสถาบันการ (University catalog) ไว้ให้บริการที่ศูนย์ฯ, และการจัดหาสื่อใหม่ คือวีดิทัศน์แนะนำสถาบันการศึกษาในต่างประเทศไว้ให้บริการที่ศูนย์ฯ และกลุ่มที่ 3 ของกิจกรรมคือบริการต่างๆ ที่ผู้ตอบมีความเห็นว่ามีปัญหาในการดำเนินการด้วยตัวเอง เพราะเป็นกิจกรรมที่ซับซ้อน กินเวลา มีรายละเอียดมาก และจัดหาเองด้วยความลำบาก เช่น การแนะนำเกี่ยวกับการสมัครเข้าเรียน, คำแนะนำเรื่องกรอกใบสมัคร, การ

วิทยาลัยสงฆ์สถานศึกษาเพื่อสังคมและวิชาชีพ (University catalog) ไว้ให้บริการที่ศูนย์ฯ, และการจัดหาสื่อใหม่ คือวีดิทัศน์แนะนำสถาบันการศึกษาในต่างประเทศไว้ให้บริการที่ศูนย์ฯ และกลุ่มที่ 3 ของกิจกรรมคือบริการต่างๆ ที่ผู้ตอบมีความเห็นว่ามีปัญหาในการดำเนินการด้วยตัวเอง เพราะเป็นกิจกรรมที่ซับซ้อน กินเวลา มีรายละเอียดมาก และจัดหาเองด้วยความลำบาก เช่น การแนะนำเกี่ยวกับการสมัครเข้าเรียน, คำแนะนำเรื่องกรอกใบสมัคร, การ

ตารางที่ 11 ระดับความต้องการที่ผู้สนใจคาดหวังให้ศูนย์ฯ ข้อมูลมหาวิทยาลัยต่างประเทศจัดกิจกรรมต่างๆ

ตารางที่ 12 ความต้องการอื่นๆ ของกลุ่มประชากรและระดับความถี่ของการ

กิจกรรมที่คาดหวัง	ระดับความต้องการ			ของแต่ละกิจกรรม
	มากที่สุด	มาก	ปานกลาง	
(1) การแนะแนวการศึกษาต่อต่างประเทศเฉพาะประเทศ ครึ่งละ 1 ประเทศ (n=175)	86	66	23	86
(2) การแนะแนวการศึกษาต่อต่างประเทศ หลายประเทศพร้อมกัน (n=174)	52	66	-	66
(3) การแนะแนวการศึกษาต่อต่างประเทศเฉพาะประเทศ เป็นประจำทุกเดือน เดือนละประเทศ (n=175)	59	55	53	59
(4) การแนะแนวการศึกษาต่อ ณ ต่างประเทศ แยกเป็นระดับปริญญา (ตรี โท เอก) (n=173)	87	56	28	87
(5) การแนะนำเกี่ยวกับการสมัครเข้าเรียน (n=172)	107	56	8	107
(6) เตรียมใบสมัครของสถาบันการศึกษาให้บริการ (ขาย) (n=171)	85	55	28	85
(7) ให้คำแนะนำเรื่องกรอกใบสมัคร (n=171)	78	69	23	78
(8) ดำเนินการติดต่อสมัครเรียนให้ (n=171)	100	51	19	100
(9) จัดทำหนังสือเดินทางและวีซ่าให้ (n=170)	89	54	24	89
(10) ให้คำแนะนำเรื่องการเตรียมตัวก่อนเดินทาง (n=175)	59	68	44	68
(11) จัดหาคู่มือการศึกษาของสถาบันต่างๆ ไว้ให้บริการ (n=175)	99	58	15	19
(12) จัดหาวีดิทัศน์ (วิดีโอ) แนะนำสถานศึกษา พร้อมอุปกรณ์การดูเฉพาะคนไว้ให้บริการ (n=175)	63	67	43	67
(13) เป็นสนามสอบภาษาอังกฤษ เช่น TOEFL, IELTS (n=173)	96	66	11	96
(14) อื่นๆ (โปรดระบุ) (n=11)	9	2	-	9

วิทยาลัยสงฆ์สถานศึกษาเพื่อสังคมและวิชาชีพ (University catalog) ไว้ให้บริการที่ศูนย์ฯ, และการจัดหาสื่อใหม่ คือวีดิทัศน์แนะนำสถาบันการศึกษาในต่างประเทศไว้ให้บริการที่ศูนย์ฯ และกลุ่มที่ 3 ของกิจกรรมคือบริการต่างๆ ที่ผู้ตอบมีความเห็นว่ามีปัญหาในการดำเนินการด้วยตัวเอง เพราะเป็นกิจกรรมที่ซับซ้อน กินเวลา มีรายละเอียดมาก และจัดหาเองด้วยความลำบาก เช่น การแนะนำเกี่ยวกับการสมัครเข้าเรียน, คำแนะนำเรื่องกรอกใบสมัคร, การ

เตรียมใบสมัครไว้ขายให้ผู้สนใจ, ดำเนินการติดต่อสมัครเรียนให้, จัดทำหนังสือเดินทางและวีซ่าให้, ให้คำแนะนำก่อนเดินทางไปศึกษา ฝึกอบรม ณ ต่างประเทศ, รวมถึงการเป็นสนามสอบภาษาอังกฤษ เช่น TOEFL, IELTS เป็นต้น โดยความต้องการทั้ง 3 กลุ่ม 13 กิจกรรมนี้ ผู้ตอบมีความคาดหวังระดับ "มากที่สุด" ถึง 10 กิจกรรม และระดับ "มาก" 3 กิจกรรม พิสัย (range) ของความต้องการ 13 กิจกรรม คือ 59-107 โดยมีความต้องการการแนะนำเกี่ยวกับการสมัครเข้าเรียนที่ระดับ "มากที่สุด" ถึง 107 คำตอบ และกิจกรรมการแนะนำแนวการศึกษาต่อต่างประเทศ เฉพาะประเทศเป็นประจำทุกเดือนในระดับ "มากที่สุด" เช่นกัน จำนวน 59 คำตอบ

ความต้องการหรือความคาดหวังให้ศูนย์ข้อมูลมหาวิทยาลัยต่างประเทศ มหาวิทยาลัยสงขลานครินทร์จัดกิจกรรมอื่นที่อยู่นอกเหนือกิจกรรม 13 กิจกรรมดังกล่าวแสดงในตารางที่ 12

ตารางที่ 12 ความต้องการอื่นๆ ของกลุ่มประชากรและระดับความต้องการ

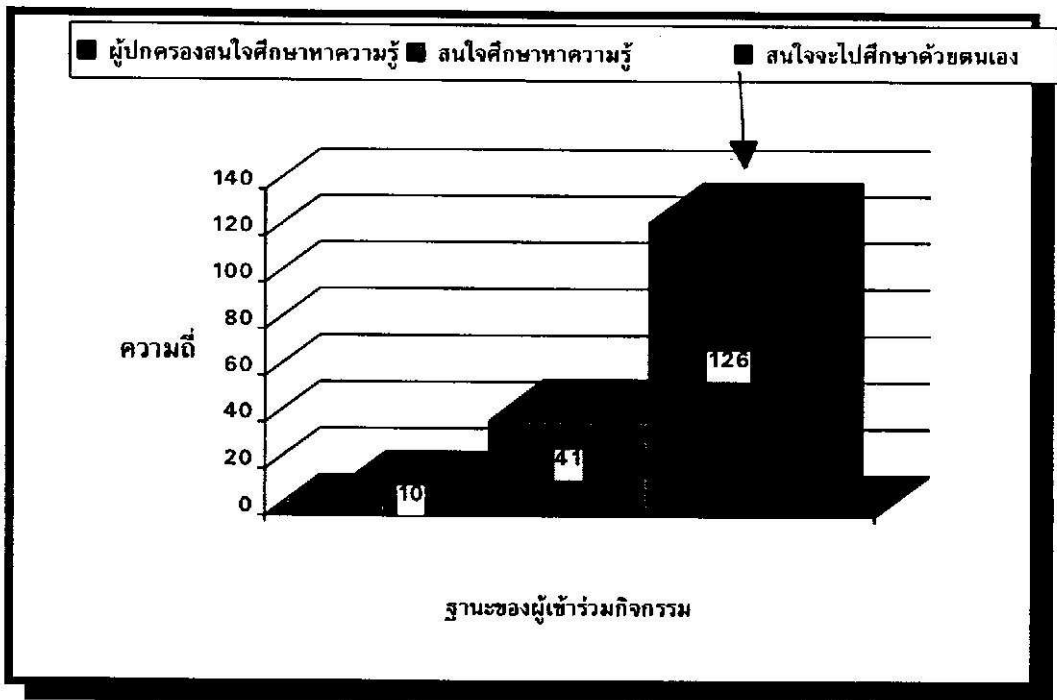
กิจกรรม	ความถี่	
	มากที่สุด	มาก
แนะนำแนวการศึกษาสายอาชีพนอกเหนือจากสายวิชาการ	1	-
แนะนำแนวการศึกษาเป็นกลุ่มสาขาวิชา	1	-
แนะนำแนวการศึกษาให้กลุ่มผู้สนใจเป็นครอบครัว	-	1
แนะนำเรื่องที่พักในต่างประเทศ	2	-
แนะนำเรื่องทุนการศึกษา	2	-
แนะนำแนวการศึกษาโดยให้ศิษย์เก่าของสถาบันมาร่วมด้วย	-	1
ให้มีหน่วยประสานงานของสถาบันการศึกษาต่างประเทศ ที่มหาวิทยาลัยสงขลานครินทร์	1	-
แนะนำเรื่องการทำงานทำขณะศึกษา	1	-
แนะนำเรื่องการประหยัดค่าใช้จ่าย	1	-
รวม	9	2

ความต้องการอื่นๆ รวม 9 รายการตามตารางที่ 12 แม้จะเป็นความต้องการระดับย่อยเมื่อพิจารณาจากความถี่ของแต่ละความต้องการที่มีพิสัยแคบคือ 1-2 คำตอบ และมีน้ำหนักอยู่ที่ 1-2 คำตอบเช่นกัน แต่เป็นคำตอบที่แสดงความต้องการของกลุ่มประชากรในการศึกษาครั้งนี้ที่ศูนย์ข้อมูลมหาวิทยาลัยต่างประเทศ มหาวิทยาลัยสงขลานครินทร์ อาจพิจารณาใช้ประโยชน์ในการดำเนินกิจกรรมของศูนย์ฯ ต่อไป ตารางที่ 12 แสดงความต้องการเรื่องคำแนะนำเรื่องที่พักในต่างประเทศ, คำแนะนำเรื่องทุนการศึกษา ฝึกอบรม, คำแนะนำเรื่องการทำงานทำขณะศึกษา ฝึกอบรม, และคำแนะนำเรื่องการประหยัดค่าใช้จ่าย ที่ผู้ตอบระบุระดับ "มากที่สุด" น่าจะเป็นหัวข้อสำคัญที่หน่วยงานแนะนำการศึกษา ณ ต่างประเทศเอาใจใส่ด้วย

12. ฐานะของผู้เข้าร่วมกิจกรรมแนะแนวการศึกษา ณ ต่างประเทศ

“ฐานะของผู้เข้าร่วมกิจกรรม” ในที่นี้ ผู้วิจัยหมายถึงผู้เข้าร่วมกิจกรรมเป็นใครและมีความต้องการอะไร คำตอบที่คาดหวังคือ ผู้ตอบสนใจเรื่องการศึกษา ฝึกอบรม ณ ต่างประเทศ ในฐานะผู้ปกครอง ที่แสวงหาข้อมูลประกอบการตัดสินใจเรื่องการศึกษา ฝึกอบรม ณ ต่างประเทศ ของบุตรหลานหรือผู้อยู่ในการปกครองของตน หรือผู้ตอบเป็นผู้รับผิดชอบตนเอง สนใจแสวงหาข้อมูลเพื่อการตกลงใจเรื่องนี้ด้วยตนเอง คำตอบที่ได้รับ 177 คำตอบ คิดเป็นร้อยละ 95.68 ของผู้ตอบหรือผู้เข้าร่วมกิจกรรมนี้ทั้งหมด 185 คน (ดูแผนภูมิที่ 1) แสดงฐานะของผู้ตอบ ดังแสดงเป็นแผนภูมิที่ 6

แผนภูมิที่ 6 ฐานะของผู้เข้าร่วมกิจกรรมแนะแนวการศึกษา ฝึกอบรม ณ ต่างประเทศ



แผนภูมิที่ 6 แสดงให้เห็นว่าผู้สนใจเข้าร่วมกิจกรรมแนะแนวการศึกษา ฝึกอบรม ณ ต่างประเทศส่วนใหญ่ จำนวน 126 คิดเป็นร้อยละ 71.18 ของผู้ตอบทั้งหมด 177 คน สนใจแสวงหาความรู้เพื่อประกอบการตัดสินใจไปศึกษา ฝึกอบรมด้วยตนเอง ในขณะที่สนใจเพื่อศึกษาหาความรู้ เพียง 41 คำตอบ คิดเป็นร้อยละ 23.16 จำนวนน้อยที่สุด คือ 10 คำตอบ คิดเป็นร้อยละ 5.65 เป็นผู้ปกครองที่สนใจศึกษาหาความรู้ประกอบการตัดสินใจในการส่งบุตรหลานไปศึกษา ฝึกอบรม ณ ต่างประเทศ

ตอนที่ 2

ข้อมูลของผู้สนใจจะไปศึกษา ฝึกอบรม ณ ต่างประเทศด้วยตนเอง

13. สาขาวิชาที่ผู้สนใจต้องการไปศึกษา ฝึกอบรม

กลุ่มประชากรในการศึกษาให้คำตอบ 133 คำตอบ เมื่อถามถึงสาขาวิชาที่ต้องการไปศึกษา ฝึกอบรม ณ ต่างประเทศ คำตอบเหล่านี้เมื่อจัดกลุ่มสาขาวิชาออกเป็นกลุ่มวิชาวิทยาศาสตร์และเทคโนโลยี กลุ่มวิชาสังคมศาสตร์ และกลุ่มวิชามนุษยศาสตร์ จะพบว่าสาขาวิชาในกลุ่มวิชาวิทยาศาสตร์และเทคโนโลยี และกลุ่มวิชาสังคมศาสตร์ มีผู้สนใจจะไปศึกษา ฝึกอบรม ในระดับมากพอๆกัน คือต้องการไป ศึกษา ฝึกอบรม สาขาวิชาต่างๆ 11 สาขาวิชา ในกลุ่มวิชาวิทยาศาสตร์และเทคโนโลยี รวมทั้งสิ้น 60 คำตอบ คิดเป็นร้อยละ 45.11 และต้องการไปศึกษา ฝึกอบรม สาขาวิชาต่างๆ 9 สาขาวิชาในกลุ่มวิชาสังคมศาสตร์ รวมทั้งสิ้น 63 คำตอบ คิดเป็นร้อยละ 47.37 ทั้งนี้มีผู้สนใจและต้องการไปศึกษา ฝึกอบรม สาขาวิชาต่างๆ เพียง 4 สาขาวิชาในกลุ่มวิชามนุษยศาสตร์ เป็นคำตอบทั้งสิ้น 10 คำตอบ คิดเป็นร้อยละ 7.52 เท่านั้น

เมื่อพิจารณาถึงสาขาวิชาที่มีผู้สนใจไปศึกษา ฝึกอบรม มากในแต่ละกลุ่มวิชา จะพบว่ามี 7 สาขาวิชาที่มีผู้สนใจระดับมาก คือ สาขาวิชาวิศวกรรมศาสตร์ 25 คำตอบ คิดเป็นร้อยละ 18.80 สาขาวิชาแพทยศาสตร์ 5 คำตอบ คิดเป็นร้อยละ 3.76 สาขาวิชาคอมพิวเตอร์ 11 คำตอบ คิดเป็นร้อยละ 8.27 สาขาวิชาการบริหารธุรกิจ 27 คำตอบ คิดเป็นร้อยละ 27.07 สาขาวิชาการบริหารทั่วไป 14 คำตอบ คิดเป็นร้อยละ 10.53 สาขาวิชานิติศาสตร์ 6 คำตอบ คิดเป็นร้อยละ 4.51 และสาขาวิชาการโรงแรม 3 คำตอบ คิดเป็นร้อยละ 2.26 อีก 18 สาขาวิชา นอกเหนือจาก 6 สาขาวิชาที่มีผู้สนใจมากดังกล่าวแล้ว จะมีพิสัยของคำตอบระหว่าง 1-4 คำตอบ เป็นส่วนใหญ่ ดังแสดงเป็นตารางที่ 13

ตารางที่ 13 สาขาวิชาที่กลุ่มประชากรต้องการไปศึกษา ฝึกอบรม ณ ต่างประเทศ

สาขาวิชา	ความถี่	ร้อยละ
1. กลุ่มวิชาวิทยาศาสตร์และเทคโนโลยี		
1.1 วิศวกรรมศาสตร์	25	18.80
1.2 แพทยศาสตร์	5	3.76
1.3 พยาบาลศาสตร์	3	2.26
1.4 เกษศาสตร์	2	1.50
1.5 โภชนศาสตร์	4	3.00
1.6 เกษตรศาสตร์	4	3.00
1.7 วิทยาศาสตร์สิ่งแวดล้อม	2	1.50
1.8 คอมพิวเตอร์	11	8.27
1.9 ชีววิทยา	2	1.50
1.10 เคมี	1	0.75
1.11 คณิตศาสตร์	1	0.75
รวม	60	45.11
2. กลุ่มวิชาสังคมศาสตร์		
2.1 การบริหารธุรกิจ	36	27.07
2.2 การบริหารทั่วไป	14	10.53
2.3 การโรงแรม	3	2.26
2.4 เศรษฐศาสตร์	2	1.50
2.5 การตลาด	2	1.50
2.6 การบัญชี	1	0.75
2.7 การจัดการสิ่งแวดล้อม	2	1.50
2.8 รัฐศาสตร์	2	1.50
2.9 สังคมสงเคราะห์ศาสตร์	1	0.75
รวม	63	47.37
3. กลุ่มวิชามนุษยศาสตร์		
3.1 นิเทศศาสตร์	6	4.51
3.2 ศิลปศาสตร์	2	1.50
3.3 ภาษาศาสตร์	1	0.75
3.4 บรรณารักษศาสตร์/สารนิเทศศาสตร์	1	0.75
รวม	10	7.52
รวมทั้งสิ้น	133	100.00

14. ระดับการศึกษา/การฝึกอบรม ณ ต่างประเทศ ที่ผู้สนใจแสดงความต้องการ

เมื่อถามถึงระดับการศึกษา/การฝึกอบรม คำตอบที่หลากหลายรวม 159 คำตอบ จะมีน้ำหนักที่การไปศึกษา 124 คำตอบ คิดเป็นร้อยละ 77.99 คำตอบแสดงความต้องการไปฝึกอบรมจำนวน 35 คำตอบ คิดเป็นร้อยละ 22.01 และเมื่อพิจารณารายละเอียดของระดับการศึกษาที่ต้องการไปศึกษาต่อ พบว่าผู้ตอบจำนวนมากที่สุด คือ 80 คำตอบ คิดเป็นร้อยละ 50.31 ต้องการไปศึกษาต่อระดับปริญญาโท รองลงมา 23 คำตอบ คิดเป็นร้อยละ 14.47 ส่วนผู้ที่ต้องการไปศึกษาต่อระดับปริญญาเอก มีจำนวนรองลงมาเป็นอันดับสาม จำนวน 17 คำตอบ คิดเป็นร้อยละ 10.69 ระดับการศึกษาที่ผู้สนใจต้องการไปศึกษาระดับน้อยที่สุด เพียง 1 คำตอบ คิดเป็นร้อยละ 0.63 คือการศึกษาระดับประกาศนียบัตรหลังมัธยมศึกษา (ต่ำกว่าปริญญาตรี) โดยมีผู้สนใจจะไปศึกษาระดับมัธยมศึกษาเพียง 3 คำตอบ คิดเป็นร้อยละ 1.89

ความสนใจที่จะไปฝึกอบรมภาษาอังกฤษ และการฝึกอบรมเฉพาะเรื่องนับเป็นความสนใจหรือความต้องการระดับน้อย เมื่อเปรียบเทียบกับความสนใจหรือความต้องการที่จะไปศึกษา จากคำตอบแสดงความต้องการไปฝึกอบรม พบว่าการฝึกอบรมภาษาอังกฤษมีสัดส่วน 25 คำตอบ จาก 35 คำตอบ คิดเป็นร้อยละ 15.72 จากร้อยละ 22.01 ของความต้องการไปฝึกอบรม และเมื่อพิจารณาระยะเวลาของความต้องการไปฝึกอบรมภาษาอังกฤษ พบว่ามีความต้องการฝึกอบรมระยะเวลา 3-6 เดือนมากที่สุด จำนวน 11 คำตอบ คิดเป็นร้อยละ 6.92 ความต้องการฝึกอบรมภาษาอังกฤษระยะเวลาปานกลาง 6 เดือน และระยะเวลายาวที่สุด 1 ปี มีจำนวนเท่ากัน เป็น 7 คำตอบ คิดเป็นร้อยละ 4.40 การฝึกอบรมเฉพาะเรื่องที่ผู้สนใจให้คำตอบ ซึ่งผู้วิจัยไม่ได้แจกแจงรายละเอียดในตารางที่ 10 เพราะมีจำนวนน้อย เป็นความต้องการฝึกอบรมด้านวิทยาศาสตร์และเทคโนโลยีเกือบทั้งหมด คือ การฝึกอบรมเทคโนโลยีเมล็ดพืช (Seed Technology) การพยาบาลจิตเวช การจัดการสิ่งแวดล้อม และเทคโนโลยีการศึกษา รายละเอียดแสดงความต้องการไปศึกษา ฝึกอบรม แสดงในตารางที่ 14

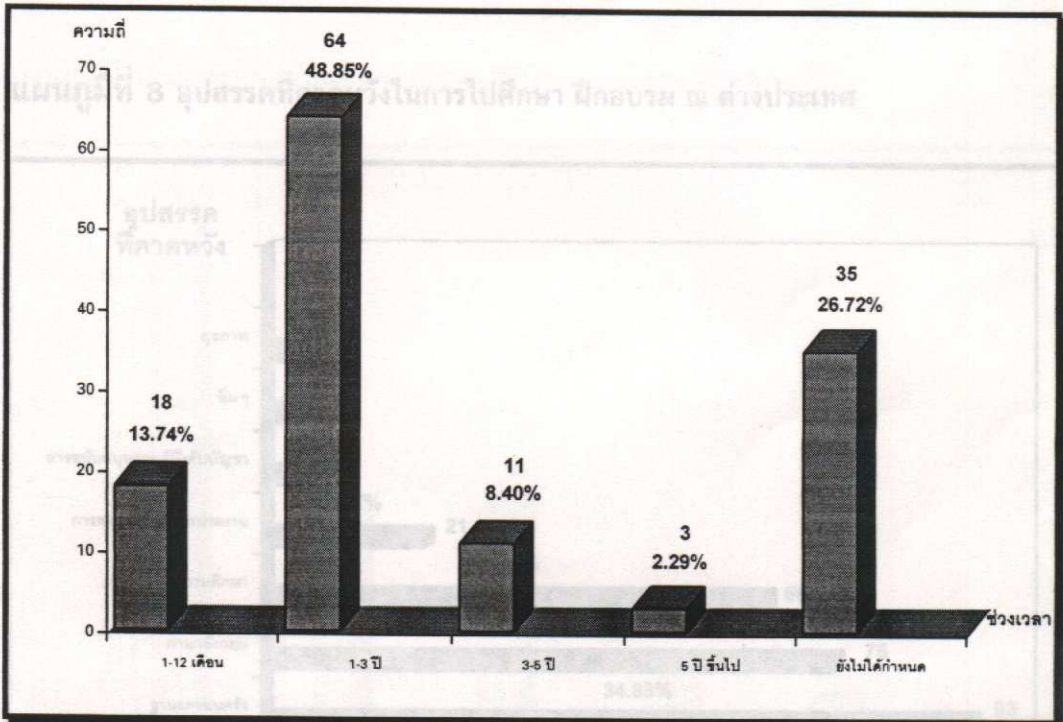
ตารางที่ 14 ระดับการศึกษา ฝึกอบรม ณ ต่างประเทศ ที่ผู้สนใจแสดงความต้องการ

ระดับการศึกษา/การฝึกอบรม	ความถี่	ร้อยละ
1. ระดับการศึกษา		
1.1 มัธยมศึกษา	3	1.89
1.2 ประกาศนียบัตร (ต่ำกว่าปริญญาตรี)	1	0.63
1.3 ปริญญาตรี	23	14.47
1.4 ปริญญาโท	80	50.31
1.5 ปริญญาเอก	17	10.69
รวม	124	77.99
2. การฝึกอบรม		
2.1 อบรมภาษาอังกฤษ ระยะเวลา 3-6 เดือน	11	6.92
2.2 อบรมภาษาอังกฤษ ระยะเวลา 6 เดือน	7	4.40
2.3 อบรมภาษาอังกฤษ ระยะเวลา 12 เดือน	7	4.40
2.4 ฝึกอบรมเฉพาะเรื่อง ระยะเวลา 1-8 สัปดาห์	10	6.29
รวม	35	22.01
รวมทั้งหมด	159	100.00

15. กำหนดเวลาที่ผู้สนใจจะไปศึกษา ฝึกอบรม ณ ต่างประเทศ

การไปศึกษา ฝึกอบรม ณ ต่างประเทศ เป็นความใฝ่ฝันของนักศึกษา นักวิชาการ นักเรียนไทยเป็นจำนวนมาก และเป็นกิจกรรมที่ต้องมีการวางแผน มีการเตรียมการล่วงหน้า เพราะเกี่ยวข้องกับปัจจัยทรัพยากรและปัจจัยอื่นอีกหลายประการ คือ การเงินอันเป็นค่าใช้จ่ายจำนวนมาก, เวลาที่ต้องตกลงใจให้สอดคล้องกับปัจจัยอื่น, ความพร้อมด้านภาษา ซึ่งเป็นคุณสมบัติบังคับตามเกณฑ์ที่สถาบันต่างๆ กำหนด เป็นต้น ผู้วิจัยใคร่ทราบว่าประชากรในการศึกษา ได้เตรียมระยะเวลาสั้น (1-3 ปี) ระยะเวลา (3-5 ปี) หรือระยะยาว (5 ปีขึ้นไป) มากน้อยเป็นสัดส่วนอย่างไร ผลจากการศึกษาพบว่า ประชากรส่วนใหญ่ จำนวน 64 คำตอบ คิดเป็นร้อยละ 48.85 กำหนดการล่วงหน้าจะไปศึกษา ฝึกอบรมในอนาคตระยะใกล้ 1-3 ปี รองลงมาเป็นคำตอบ "ไม่มีกำหนดแน่นอน" 35 คำตอบ คิดเป็นร้อยละ 26.72 จำนวนน้อยเท่านั้นที่กำหนดล่วงหน้าจะไปศึกษา ฝึกอบรม ภายใน 1 ปี (18 คำตอบ คิดเป็นร้อยละ 13.74), ระยะเวลา 3-5 ปี (11 คำตอบ คิดเป็นร้อยละ 8.40), และกำหนดเป็นแผนไว้ล่วงหน้าเป็นเวลายาวนาน 5 ปีขึ้นไป (3 คำตอบ คิดเป็นร้อยละ 2.29) สรุปจากข้อมูลคำตอบ คือประชากรส่วนใหญ่ให้คำตอบว่า ได้กำหนดแผนการล่วงหน้าไว้แล้วว่าจะไปศึกษา ฝึกอบรม ช่วงเวลาใดจากปัจจุบัน มีพิสัยของเวลาตั้งแต่ 1 เดือน ถึง 5 ปี เป็นจำนวน 96 คำตอบ คิดเป็นร้อยละ 73.28 รายละเอียดแสดงเป็นแผนภูมิที่ 7

แผนภูมิที่ 7 กำหนดเวลาที่ผู้สนใจจะไปศึกษา ฝึกอบรม ณ ต่างประเทศ

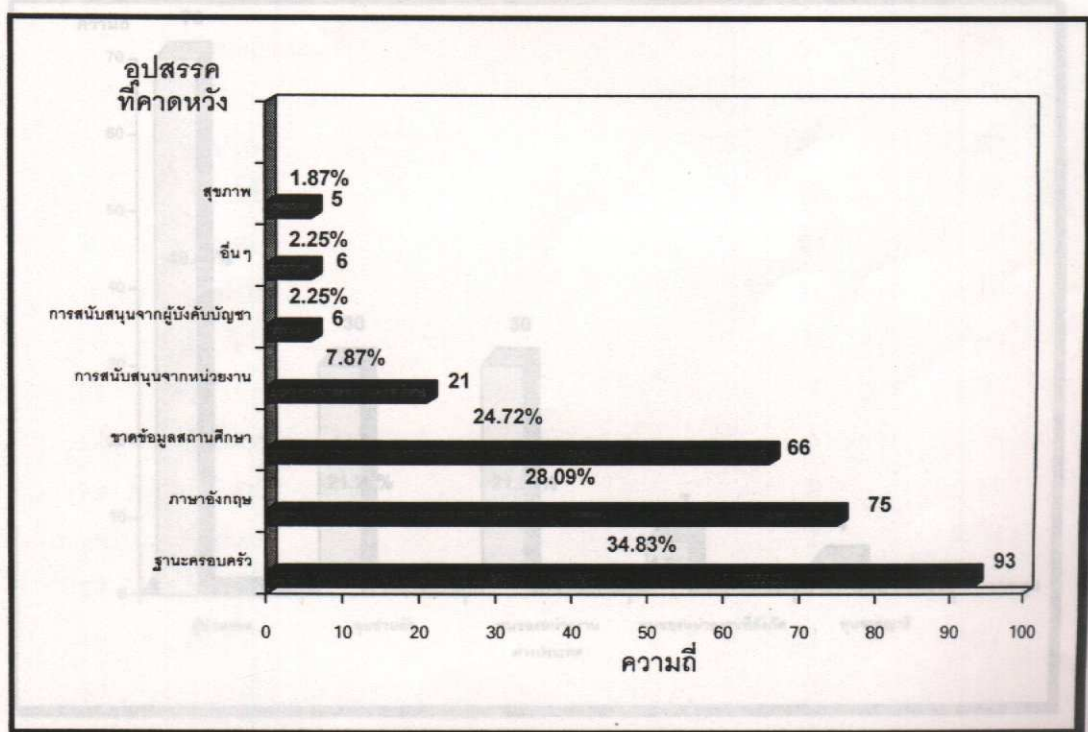


17. แหล่งทุนสนับสนุนการศึกษา ฝึกอบรม ณ ต่างประเทศ

16. อุปสรรคที่คาดหวังในการไปศึกษา ฝึกอบรม ณ ต่างประเทศ

เมื่อมีความใฝ่ฝัน การตกลงใจ การแสวงหาความรู้เพิ่มเติม และการวางแผนในการไปศึกษา ฝึกอบรม ณ ต่างประเทศ กิจกรรมดังกล่าวจะเหมือนกิจกรรมทั้งหลาย คือมีอุปสรรคอุปสรรคที่คาดการณ์ (Perceived obstacle) ของกลุ่มประชากรในการศึกษาครั้งนี้จะเป็นอุปสรรคด้านใดบ้าง เป็นอีกหัวข้อหนึ่งที่ผู้วิจัยอยากรู้ คำตอบที่ได้รับทั้งหมด 267 คำตอบ ของคำถามที่ให้ประชากรตอบได้มากกว่า 1 คำตอบ พบว่าอุปสรรคที่คาดการณ์ของกลุ่มประชากร ที่กลุ่มประชากรเป็นห่วงมากที่สุด คือฐานะของครอบครัว และการสนับสนุนจากผู้ปกครอง เป็นจำนวนคำตอบ 93 คำตอบ คิดเป็นร้อยละ 34.83 ของคำตอบทั้งหมด รองลงมาคืออุปสรรคที่คาดการณ์ว่าจะเป็นด้านภาษาอังกฤษ ที่กลุ่มประชากรกังวลว่าจะทดสอบภาษาอังกฤษได้คะแนนไม่ถึงเกณฑ์ที่สถาบันการศึกษากำหนด เป็นจำนวนคำตอบ 75 คำตอบ คิดเป็นร้อยละ 28.09 อุปสรรคที่คาดหวังเป็นอันดับที่สาม คือการขาดข้อมูลเกี่ยวกับสถานศึกษา เป็นจำนวนคำตอบ 66 คำตอบ คิดเป็นร้อยละ 24.72 ความกังวลอันดับที่ 5-7 นับเป็นความกังวลระดับย่อย เรียงตามลำดับดังนี้: การขาดความสนับสนุนจากหน่วยงานที่ทำงาน จำนวน 21 คำตอบ คิดเป็นร้อยละ 7.87, ขาดการสนับสนุนจากผู้บังคับบัญชา จำนวน 6 คำตอบ คิดเป็นร้อยละ 2.25, อื่นๆ (อายุ, เกรดไม่ถึง, ขาดข้อมูลทุนการศึกษา, ติตถาระการใช้ทุน, และไม่มีเวลา) จำนวน 6 คำตอบ คิดเป็นร้อยละ 2.25 และอันดับที่ 7 อันดับสุดท้าย คือความกังวลเกี่ยวกับสุขภาพของตนเอง จำนวน 5 คำตอบ คิดเป็นร้อยละ 1.87 รายละเอียดแสดงเป็นแผนภูมิที่ 8

แผนภูมิที่ 8 อุปสรรคที่คาดหวังในการไปศึกษา ฝึกอบรม ณ ต่างประเทศ

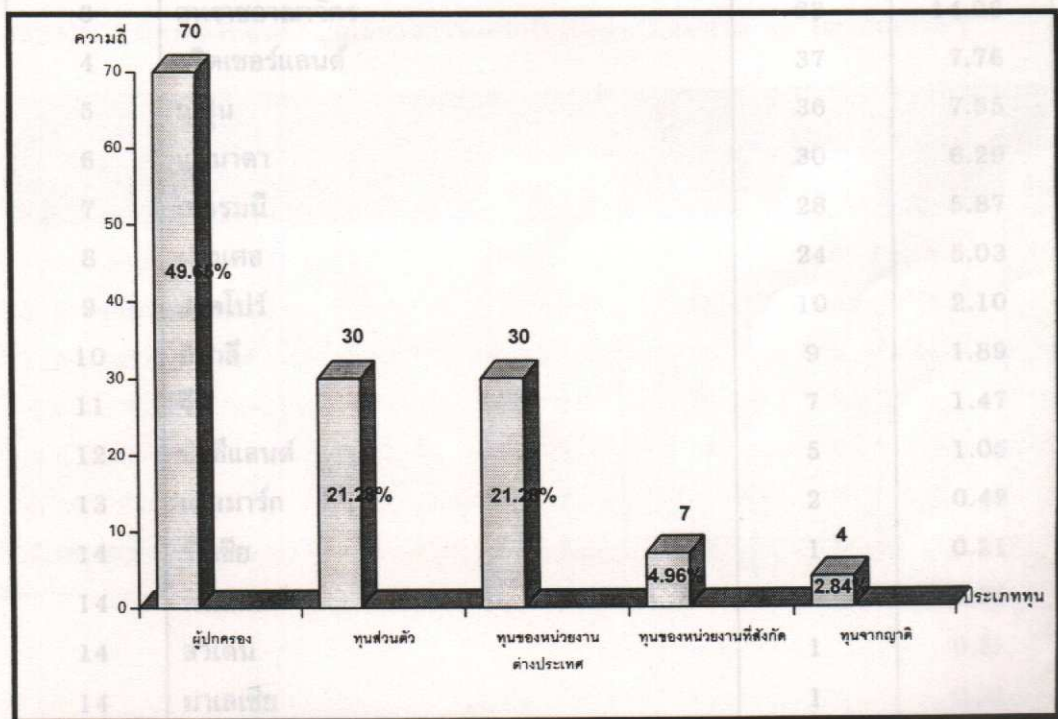


17. แหล่งทุนสนับสนุนการศึกษา ฝึกอบรม ณ ต่างประเทศ อันดับของ

การเลือก

การไปศึกษา ฝึกอบรม ณ ต่างประเทศ โดยเฉพาะประเทศที่พัฒนาแล้ว สิ่งหนึ่งที่ผู้สนใจทราบหรือคาดการณ์ได้ คือ มาตรฐานการครองชีพในประเทศพัฒนาแล้วเหล่านั้นจะสูงกว่ามาตรฐานการครองชีพในประเทศไทย ค่าเล่าเรียนก็ดี ค่าใช้จ่ายในชีวิตประจำวันก็ดี จะมีอัตราสูงตารางที่ 5 (หน้า 19) ได้แสดงข้อมูลส่วนนี้ เป็นค่าใช้จ่ายต่อปี ที่สำนักงาน ก.พ. กำหนดในการไปศึกษาต่อ บางประเทศ ในปีปัจจุบัน ผู้วิจัยได้คำตอบที่คาดการณ์ล่วงหน้าและข้อมูลในการศึกษาครั้งนี้สนับสนุนการคาดการณ์ว่าอุปสรรคที่สำคัญที่สุดที่ผู้ตอบกังวล คือ ฐานะของครอบครัว (ดูแผนภูมิที่ 8) ผู้วิจัยจึงใคร่ทราบแหล่งเงินทุนสนับสนุนการศึกษา ฝึกอบรม ณ ต่างประเทศ ของกลุ่มประชากรพบว่าประชากรในการศึกษาตอบคำถามในเรื่องแหล่งเงินทุนเพียง 141 คำตอบเท่านั้น ทั้งนี้ให้ตอบได้เกิน 1 คำตอบ และในจำนวน 141 คำตอบนี้ เกือบครึ่งหนึ่งของคำตอบคือ 70 คำตอบ คิดเป็นร้อยละ 49.65 ตอบว่าแหล่งทุน คือผู้ปกครอง ทุนส่วนตัว เป็นคำตอบรองลงมา 30 คำตอบ คิดเป็นร้อยละ 21.28 อันดับสามคือ ทุนจากหน่วยงานต่างประเทศที่ให้ทุนนักศึกษาต่างชาติ จำนวน 30 คำตอบ คิดเป็นร้อยละ 21.28 เท่ากัน ส่วนน้อยเท่านั้นที่ตอบว่าแหล่งเงินทุน คือ หน่วยงานที่ผู้ตอบสังกัด จำนวน 7 คำตอบ คิดเป็นร้อยละ 4.96 น้อยที่สุด คือทุนจากแหล่งอื่นนอกเหนือจาก 4 แหล่งที่กล่าวแล้ว ทุนจากแหล่งอื่นได้แก่ทุนจากญาติ 4 คำตอบ คิดเป็นร้อยละ 2.84 รายละเอียดแสดงด้วยแผนภูมิที่ 9

แผนภูมิที่ 9 แหล่งทุนสนับสนุนการศึกษา ฝึกอบรม ณ ต่างประเทศ



18. ประเทศที่กลุ่มประชากรตั้งใจจะไปศึกษา ฝึกรอบรม และอันดับของการเลือก

กระบวนการตัดสินใจ (Decision making process) ในการเลือกในกิจกรรมต่าง ๆ เป็นกระบวนการที่ซับซ้อน มีปัจจัยมากอย่างที่ผู้เลือกใช้ในการประมวลผล และได้ผลลัพธ์เป็นทางเลือกของแต่ละบุคคล กระบวนการซับซ้อนนี้ผู้วิจัยไม่ได้ศึกษา เพียงแต่ขอผลลัพธ์เป็นคำตอบและให้ระบุชื่อประเทศและระดับที่เลือกได้ไม่เกิน 5 คำตอบ คำตอบที่ได้รับทั้งหมด จึงเป็นจำนวนมากกว่า 417 คำตอบ รายละเอียดนำเสนอเป็นลำดับความถี่ของชื่อประเทศที่มีการระบุชื่อเรียงลำดับจากมากไปหาน้อย ตามตารางที่ 15 ส่วนความถี่สูงสุดของ 5 ระดับของแต่ละประเทศนำเสนอเป็นตารางที่ 16

ตารางที่ 15 ลำดับชื่อประเทศและความถี่ของแต่ละประเทศที่กลุ่มประชากรเลือกจะไปศึกษา ฝึกรอบรม

ลำดับที่	ประเทศ	ความถี่	ร้อยละ
1	ออสเตรเลีย	119	24.95
2	สหรัฐอเมริกา	98	20.55
3	สหราชอาณาจักร	68	14.26
4	สวีตเซอร์แลนด์	37	7.76
5	ญี่ปุ่น	36	7.55
6	แคนาดา	30	6.29
7	เยอรมนี	28	5.87
8	ฝรั่งเศส	24	5.03
9	สิงคโปร์	10	2.10
10	อิตาลี	9	1.89
11	จีน	7	1.47
12	นิวซีแลนด์	5	1.05
13	เดนมาร์ก	2	0.42
14	รัสเซีย	1	0.21
14	ฟินแลนด์	1	0.21
14	สวีเดน	1	0.21
14	มาเลเซีย	1	0.21
	รวม	477	100.00

ตารางที่ 15 แสดงลำดับชื่อประเทศที่กลุ่มประชากรเลือกไปศึกษา ฝึกอบรม โดยให้ลำดับความสำคัญอันดับที่ 1 ถึง 5 รวมกันเป็นความถี่มากที่สุด คือ 119 คำตอบ คิดเป็นร้อยละ 24.95 ของคำตอบทั้งหมด 477 คำตอบ ได้แก่ประเทศออสเตรเลีย รองลงมาเป็นประเทศสหรัฐอเมริกา 98 คำตอบ คิดเป็นร้อยละ 20.55 อันดับที่สาม คือ ประเทศ สหราชอาณาจักร 68 คำตอบ คิดเป็นร้อยละ 14.26 ที่น่าสนใจคือลำดับที่ 1-8 เป็นประเทศพัฒนาแล้ว คือ ออสเตรเลีย สหรัฐอเมริกา สหราชอาณาจักร สวิตเซอร์แลนด์ ญี่ปุ่น แคนาดา เยอรมนี ฝรั่งเศส ซึ่งเป็นประเทศที่ตั้งอยู่ในทวีป/ภูมิภาคทั้ง 4 กระจายกันไป คือ ทวีปอเมริกาเหนือ ยุโรป และเอเชีย จากลำดับที่ 9-17 กลุ่มประชากรให้ความสนใจในระดับน้อย พิสัยของความถี่อยู่ระหว่าง 10 ถึง 1 ได้แก่ประเทศ ลิงคโพร อิตาลี จีน นิวซีแลนด์ เดนมาร์ก รัสเซีย ฟินแลนด์ สวีเดน และมาเลเซีย ในจำนวนนี้เป็นประเทศเพื่อนบ้านของไทยถึง 2 ประเทศ คือ ลิงคโพรและมาเลเซีย ซึ่งเป็นประเทศกำลังพัฒนาเช่นเดียวกับประเทศไทย ประเทศอื่นๆ ในกลุ่มนี้ยกเว้นประเทศจีน จะกระจายอยู่ในทวีปยุโรปถึง 6 ประเทศ

เพื่อที่จะทราบว่ากลุ่มประชากรในการศึกษาครั้งนี้เลือกจะไปศึกษา ฝึกอบรม ณ ต่างประเทศใด เป็นอันดับที่ 1-5 มากน้อยเพียงใด ตารางที่ 16 จะแสดงข้อมูลส่วนนี้ จากตารางจะเห็นว่ากลุ่มประชากรเลือกที่จะไปศึกษา ฝึกอบรม ณ ต่างประเทศ เป็นอันดับที่ 1 มีเพียง 2 ประเทศเท่านั้น คือ ออสเตรเลีย และสหรัฐอเมริกา โดยมีความถี่สูงสุดของแต่ละประเทศเป็น 60 คำตอบ และ 41 คำตอบ ตามลำดับ ที่เลือกเป็นอันดับ 2 แสดงด้วยความถี่สูงสุดใน 5 อันดับ มี 4 ประเทศ คือ สวิตเซอร์แลนด์ จีน นิวซีแลนด์ และรัสเซีย ที่เลือกเป็นอันดับ 3 มีความถี่สูงสุดของแต่ละประเทศ รวม 8 ประเทศ คือ สหราชอาณาจักร ญี่ปุ่น แคนาดา ลิงคโพร เดนมาร์ก ฟินแลนด์ สวีเดน และมาเลเซีย อันดับที่ 4 ที่ประชากรเลือกไปศึกษา ฝึกอบรม มีความถี่สูงสุดที่ประเทศอิตาลี เพียงประเทศเดียว และที่น่าสนใจ คือ กลุ่มประชากรเลือกไปศึกษา ฝึกอบรม เป็นอันดับสุดท้าย (อันดับที่ 5 ใน 5 อันดับ) ซึ่งแสดงด้วยความถี่สูงสุดของการเลือก ณ ประเทศเยอรมนี และฝรั่งเศส

ตารางที่ 16 อันดับและความถี่ของการเลือกไปศึกษา ฝึกอบรม ณ ประเทศต่างๆ

ชื่อประเทศ	อันดับที่ได้รับการเลือก				
	อันดับ 1	อันดับ 2	อันดับ 3	อันดับ 4	อันดับ 5
1. ออสเตรเลีย (n= 119)	60	32	18	8	1
2. สหรัฐอเมริกา (n= 98)	41	30	18	6	3
3. สหราชอาณาจักร (n=68)	13	17	22	11	5
4. สวิตเซอร์แลนด์ (n=37)	2	10	9	9	7
5. ญี่ปุ่น (n= 36)	3	8	10	7	8
6. แคนาดา (n=30)	1	7	8	7	7
7. เยอรมนี (n=28)	2	5	6	7	8

ชื่อประเทศ	อันดับที่ได้รับการเลือก				
	อันดับ 1	อันดับ 2	อันดับ 3	อันดับ 4	อันดับ 5
8. ฝรั่งเศส (n=24)	2	2	3	7	10
9. สิงคโปร์ (n=10)	1	-	6	1	2
10. อิตาลี (n=9)	-	1	1	4	3
11. จีน (n=7)	-	3	2	1	1
12. นิวซีแลนด์ (n=5)	1	2	1	1	-
13. เดนมาร์ก (n=2)	-	-	1	-	-
14. รัสเซีย (n=1)	-	1	-	-	-
14. ฟินแลนด์ (n=1)	-	-	1	-	-
14. สวีเดน (n=1)	-	-	1	-	-
14. มาเลเซีย (n=1)	-	-	1	-	-

1. มาตรฐานการศึกษา

111

25.23

2. ความปลอดภัย

83

18.86

3. ภูมิประเทศสวยงาม ภูมิอากาศดี

72

16.36

19. เหตุผลที่กลุ่มประชากรเลือกไปศึกษา ฝึกอบรม ณ ประเทศต่าง ๆ

4. ต้องการศึกษาคำถามเป็นอยู่และประเพณี ศิลปวัฒนธรรม โดย

ประสบการณ์ตรง

65

14.77

ต่อเนื่องกับคำถามที่กลุ่มประชากรในการศึกษาคำถามนี้เลือกประเทศที่จะไปศึกษา ฝึกอบรม พร้อมอันดับของการเลือก ผู้วิจัยตั้งคำถามสืบเนื่องมาเพื่อทราบเหตุผลที่กลุ่ม ประชากรเลือกไปศึกษา ฝึกอบรม ณ ประเทศต่าง ๆ หรือประเทศนั้น ๆ โดยทันที โดยมีความเชื่อว่า ความต่อเนื่องอย่างใกล้ชิดของคำถามมีแนวโน้มให้ผู้ตอบผนวกคำถามทั้งสองนั้นเข้าด้วยกันและให้ คำตอบอย่างต่อเนื่องกัน ผลจากการแจกแจงข้อมูลที่เป็นคำตอบต่อคำถามเหตุผลของการเลือกไป ศึกษา ฝึกอบรม ณ ประเทศต่าง ๆ (หรือประเทศนั้น ๆ) พบว่า จากคำถามที่ให้ตอบได้มากกว่า 1 คำตอบ มีจำนวนทั้งสิ้น 440 คำตอบ โดยเหตุผลสำคัญแสดงด้วยความถี่สูงสุด 111 คำตอบ คิด เป็นร้อยละ 25.23 เป็นเหตุผลด้านมาตรฐานการศึกษาของประเทศที่เลือกไปศึกษา ฝึกอบรม ซึ่งน่า จะเป็นเหตุผลที่โดดเด่นที่สุด และถ้านำไปพิจารณาร่วมกับลำดับชื่อประเทศและความถี่ของแต่ละ ประเทศที่กลุ่มประชากรในการศึกษาเลือกจะไปศึกษา ฝึกอบรม ตามตารางที่ 15 จะพบว่าคำตอบที่ ให้เหตุผลว่า เลือกเพราะมาตรฐานการศึกษาของประเทศนั้น ๆ สอดคล้องกันเกือบทุกประเทศ เหตุผลรองลงมาเป็นอันดับ 2 คือ ความปลอดภัยในสังคมของประเทศที่เลือกไปศึกษา ฝึกอบรม ซึ่งเป็นดัชนี หรือตัวชี้บ่ง (Indicator) คุณภาพชีวิตของคนในสังคมประการหนึ่ง คำตอบของ เหตุผลข้อนี้เป็นจำนวน 83 คำตอบ คิดเป็นร้อยละ 18.86 เหตุผลรองลงมาเป็นอันดับ 3 คือ ภูมิประเทศ ภูมิอากาศ ของประเทศที่จะไปศึกษา ฝึกอบรม จำนวน 72 คำตอบ คิดเป็นร้อยละ 16.36 เหตุผลอันดับ 4 คือ ต้องการศึกษาคำถามเป็นอยู่ ศิลปวัฒนธรรม ภาษา ประเพณี ของ คนในสังคมนั้น โดยการมีประสบการณ์ตรง เป็นคำตอบ 65 คำตอบ คิดเป็นร้อยละ 14.77 เหตุผล

สังคมนั้น โดยการมีประสบการณ์ตรง เป็นคำตอบ 65 คำตอบ คิดเป็นร้อยละ 14.77 เหตุผลอันดับท้ายสุด คือ อันดับ 9 เป็นเหตุผลย่อยๆ มีความถี่เหตุผลละ 1 คำตอบ คือ ความประทับใจของผู้ตอบเป็นการส่วนตัวที่มีต่อประเทศนั้น, อยากรู้ชีวิตในประเทศอันเป็นที่เกิดของบิดามารดา, ประทับใจต่อประเทศนั้นผ่านการมีโอกาสรู้จักกับผู้สำเร็จการศึกษาจากประเทศนั้น, การมีสาขาวิชาให้เลือกเรียนจำนวนมาก, ความชอบที่ประเทศนั้นใช้ภาษาอังกฤษเป็นภาษาราชการ, และค่าใช้จ่ายในประเทศนั้นไม่สูงจนเกินไป รายละเอียดอื่น ๆ เสนอเป็นตารางที่ 17

ตารางที่ 17 เหตุผลที่กลุ่มประชากรเลือกไปศึกษา ฝึกอบรม ณ ประเทศต่าง ๆ

เหตุผล	ความถี่	ร้อยละ
1. มาตรฐานการศึกษาดี	111	25.23
2. ความปลอดภัยสูง	83	18.86
3. ภูมิประเทศสวยงาม ภูมิอากาศดี	72	16.36
4. ต้องการศึกษาคือความเป็นอยู่และประเพณี ศิลปวัฒนธรรม โดยประสบการณ์ตรง	65	14.77
5. มีสถานที่ท่องเที่ยวจำนวนมาก	41	9.32
6. สาขาวิชาที่ต้องการศึกษา ฝึกอบรม มีเฉพาะในประเทศนั้น	28	6.36
7. มีบิดามารดา/ญาติ พำนักอยู่ในประเทศนั้น	21	4.77
8. ได้ทุนการศึกษาเล่าเรียน/ฝึกอบรม ของประเทศนั้น	13	2.95
9. อื่น ๆ	6	1.36
รวม	440	100.00

บทที่ 4 ----- ➔ สรุปผลการวิจัย

4. อาชีพ

กลุ่มประชากรในการศึกษารั้งนี้ให้ข้อมูลด้วยการตอบแบบสอบถามด้วยความสมัครใจจำนวน 185 คน การวิเคราะห์ข้อมูลจากการวิจัยแบบสำรวจและแจกนับเป็นความถี่และคำนวณเป็นร้อยละ ได้ผลการวิจัยโดยสรุปดังนี้ :

1. เพศ

เฉพาะกลุ่มประชากรที่ระบุอาชีพข้าราชการ จำนวน 26 คน จำนวนมากที่สุดคือ 9 คนคิดเป็นร้อยละ 39.13 ของกลุ่ม 23 คนที่ระบุอาชีพเป็นอาจารย์ รองลงมาระบุอาชีพเป็นบรรณารักษ์ 1 คน คิดเป็นร้อยละ 4.35 ต่ออาชีพ ประกอบด้วยเภสัชกร, นักกายภาพบำบัด, นักวิทยาศาสตร์การแพทย์, ปศุสัตว์อำเภอ, นักวิชาการผลิตภัณฑอาหาร, เจ้าพนักงานเทศมพันธ์, ทหาร, และพนักงาน

2. อายุ

อาชีพของกลุ่มประชากรภาคเอกชนจำนวน 20 คน ระบุอาชีพเพียง 11 คน ในจำนวน 11 คน ประกอบด้วยแตกต่างกัน 9 อาชีพ สองอาชีพคือพนักงานบริษัทหลักทรัพย์ และผู้ขายชุดนักเรียน

ประชากรในการศึกษามีอายุ 21 - 25 ปี จำนวนมากที่สุด เป็นจำนวน 99 คน คิดเป็นร้อยละ 53.51 รองลงมาเป็นช่วงอายุต่ำกว่า 20 ปี จำนวน 51 คน คิดเป็นร้อยละ 27.56 รองลงมาเป็นประชากรช่วงอายุ 26 - 30 ปี, 31 - 35 ปี, 36 - 40 ปี, 41 - 50 ปี, และ 50 ปีขึ้นไป จำนวน 13, 7, 7, 5, 3 คิดเป็นร้อยละ 7.03, 3.78, 3.78, 2.70 และ 1.62 ตามลำดับ

5. ภูมิลำเนา

3. วุฒิการศึกษา

วุฒิการศึกษาของกลุ่มประชากรจำนวนมากที่สุด 119 คน คิดเป็นร้อยละ 64.32 มีพื้นฐานการศึกษาระดับปริญญาตรี รองลงมาจำนวน 41 คน คิดเป็นร้อยละ 22.16 จบการศึกษาหรือกำลังศึกษาระดับมัธยมศึกษา รองลงมาเป็นอันดับสาม คือ ผู้สำเร็จการศึกษา

ระดับปริญญาโท จำนวน 14 คน คิดเป็นร้อยละ 7.56 รองลงมาเป็นอันดับสี่ คือ ผู้สำเร็จการศึกษาในระดับประกาศนียบัตรวิชาชีพ จำนวน 9 คน คิดเป็นร้อยละ 4.86 อันดับสุดท้ายคือ ผู้สำเร็จการศึกษาระดับปริญญาเอกและระดับประถมศึกษา จำนวน 1 คน เท่ากัน คิดเป็นร้อยละ 0.54 ต่อกลุ่ม

4. อาชีพ

กลุ่มประชากรจำนวนมากที่สุด 113 คน คิดเป็นร้อยละ 61.08 เป็นนักศึกษา จำนวนรองลงมาสองกลุ่ม คือ นักเรียนและรับราชการ มีจำนวนเท่ากันกลุ่มละ 26 คน คิดเป็นร้อยละ 14.05 ต่อกลุ่ม กลุ่มอาชีพจำนวนน้อยที่สุดคือ 20 คน คิดเป็นร้อยละ 10.81 ทำงานภาคเอกชน

เฉพาะกลุ่มประชากรที่ระบุอาชีพรับราชการ จำนวน 26 คน จำนวนมากที่สุดคือ 9 คนคิดเป็นร้อยละ 39.13 ของกลุ่ม 23 คนที่ระบุชื่ออาชีพเป็นอาจารย์ รองลงมาระบุอาชีพเป็นบรรณารักษ์, อาชีพพยาบาล, และนักวิชาการศึกษา จำนวนเท่ากัน อาชีพละ 2 คน คิดเป็นร้อยละ 8.69 ต่ออาชีพ ที่เหลือระบุอาชีพอื่นๆอีก 8 อาชีพ อาชีพละ 1 คน คิดเป็นร้อยละ 4.35 ต่ออาชีพ ประกอบด้วยเภสัชกร, นักกายภาพบำบัด, นักวิทยาศาสตร์การแพทย์, ปศุสัตว์อำเภอ, นักวิชาการผลิตภัณฑ์อาหาร, เจ้าหน้าที่วิเทศสัมพันธ์, ทหาร, และพนักงานรัฐวิสาหกิจ

อาชีพของกลุ่มประชากรภาคเอกชนจำนวน 20 คน ระบุอาชีพเพียง 11 คน ในจำนวน 11 คน ประกอบอาชีพแตกต่างกัน 9 อาชีพ สองอาชีพคือพนักงานบริษัทหลักทรัพย์ และผู้ช่วยผู้จัดการสาขาบริษัท มีผู้ให้คำตอบอาชีพละ 2 คน คิดเป็นร้อยละ 18.18 ที่เหลือระบุอาชีพอื่นๆ อาชีพละ 1 คน คิดเป็นร้อยละ 9.09 ต่ออาชีพ ประกอบด้วยแพทย์, วิศวกร, นักบัญชี, เจ้าหน้าที่การตลาด, พนักงานโรงงานอุตสาหกรรม, ครูโรงเรียนราษฎร์, และค้าขาย

5. ภูมิลำเนา

ประชากรส่วนใหญ่ จำนวน 153 คน คิดเป็นร้อยละ 82.70 มีภูมิลำเนาอยู่ในจังหวัดสงขลารองลงมา จำนวน 7 คน คิดเป็นร้อยละ 3.78 มีภูมิลำเนาอยู่ในจังหวัดนครศรีธรรมราช จังหวัดตรังและสุราษฎร์ธานีเป็น 2 ภูมิลำเนาที่มีผู้ตอบ 6 และ 5 คำตอบคิดเป็นร้อยละ 3.24 และ 2.70 ตามลำดับ รองลงไปเป็นคำตอบ 2 คำตอบ คิดเป็นร้อยละ 1.08 ต่อจังหวัดรวม 4 จังหวัด คือพัทลุง นราธิวาส ภูเก็ต และกรุงเทพมหานคร คำตอบเพียง 1 คำตอบต่อจังหวัด คิดเป็นร้อยละ 0.54 คือระนอง และสระบุรี โดยมีผู้ไม่ระบุภูมิลำเนา 4 คน

6. รายได้ต่อเดือน

ประชากรจำนวนมากที่สุด จำนวน 55 ราย คิดเป็นร้อยละ 29.72 มีรายได้ต่อเดือน/ค่าใช้จ่ายต่อเดือนต่ำกว่าเดือนละ 3,000 บาท รองลงมาจำนวน 42 รายคิดเป็นร้อยละ 22.70 มีรายได้ต่อเดือนระหว่าง 3,000 - 5,000 บาท 26 ราย คิดเป็นร้อยละ 14.05 มีรายได้ต่อเดือนระหว่าง 5,000 - 10,000 บาท 22 รายคิดเป็นร้อยละ 11.89 มีรายได้ต่อเดือนระหว่าง 10,000-50,000 บาท จำนวนน้อยที่สุด คือ 6 ราย คิดเป็นร้อยละ 3.24 มีรายได้ต่อเดือน 50,000 บาท

7. ระดับความต้องการข้อมูลเรื่องต่าง ๆ เพื่อการตกลงใจไปศึกษา

ฝึกอบรม ณ ต่างประเทศ

ข้อมูลเรื่องต่าง ๆ ที่เกี่ยวข้องที่กลุ่มประชากรต้องการทราบเพื่อประกอบการตัดสินใจไปศึกษา ฝึกอบรม ณ ต่างประเทศ มีจำนวน 27 หัวข้อ ซึ่งมีระดับความต้องการอยากรู้ระดับ "มากที่สุด" มีพิสัยระหว่าง 1-101 โดยข้อมูลที่ประชากรอยากทราบหรือต้องการมากที่สุดคือข้อมูลแหล่งทุนการศึกษา ฝึกอบรม จำนวน 101 ราย รองลงไปเป็นข้อมูลตัวอย่างข้อสอบภาษาอังกฤษที่สถาบันการศึกษายอมรับและระดับคะแนนที่สถาบันการศึกษาต้องการ, ขั้นตอนการสมัครสอบภาษาอังกฤษที่สถาบันการศึกษายอมรับ, หลักสูตรสาขาวิชาที่สถาบันการศึกษาต่าง ๆ เปิดสอน, ค่าเล่าเรียนแต่ละหลักสูตร, ใบสมัครสอบภาษาอังกฤษที่สถาบันการศึกษายอมรับ, และหลักเกณฑ์การรับนักศึกษาของแต่ละสถาบัน มีจำนวนคำตอบเป็น 96, 95, 94, 87, 81, และ 78 รายตามลำดับ ที่ต้องการข้อมูลระดับ "มาก" มีพิสัยระหว่าง 1-87 โดยมีความถี่สูงระดับนี้จำนวน 87 คือความต้องการข้อมูลเกี่ยวกับสถาบันการศึกษา รองลงไปเป็นข้อมูลเกี่ยวกับขั้นตอนวิธีการสมัครเข้าเรียน, การทำหนังสือเดินทาง การขอวีซ่า, การเตรียมตัววันเดินทาง, วันเวลาทำวีซ่าของสถานทูตต่างประเทศในไทย, ที่ตั้งของสถาบันการศึกษา, ที่พักภายในสถาบันการศึกษา, สภาพอากาศของเมืองที่ตั้งสถาบันการศึกษา, และที่พักนอกสถาบันการศึกษามีจำนวนคำตอบเป็น 85, 80, 80, 79, 78, 74, 68 , และ 65 ตามลำดับ

8. แหล่งข้อมูลที่กลุ่มประชากรแสวงหาข้อมูลและระดับที่เลือกใช้

แหล่งข้อมูลที่กลุ่มประชากรทำการติดต่อเพื่อแสวงหาข้อมูลเกี่ยวกับการศึกษา ฝึกอบรม ณ ต่างประเทศ มี 6 แหล่ง และแหล่งย่อย 11 แหล่ง แหล่งหลักที่กลุ่มประชากรเลือก

ใช้ระดับ“มากที่สุด” 2 แห่ง คือ กองบริหารการศึกษา มหาวิทยาลัยสงขลานครินทร์และสถานศึกษาโดยตรง มีคำตอบเป็น 42 และ 21 คำตอบตามลำดับ แหล่งที่ประชากรเลือกใช้ระดับ“มาก” คือ หอสมุดคุณหญิงหลง อรรถกระวีสุนทร มหาวิทยาลัยสงขลานครินทร์ มีคำตอบเป็น 34 คำตอบ ที่มีการเลือกใช้ระดับ “น้อยที่สุด” มี 3 แห่งคือ สถานทูตต่างประเทศ, สถานกงสุลต่างประเทศ, และบริษัทนำเที่ยว มีคำตอบเป็น 19, 18, 17 คำตอบตามลำดับ แหล่งข้อมูลระดับย่อยมีคำตอบเพียง 4, 4, 3, 2 คำตอบ คือแหล่งหนังสือพิมพ์, หนังสือแนะนำการศึกษาต่อ, สมาคมทางวิชาชีพ, และอาจารย์/นักศึกษารุ่นพี่ ตามลำดับ

9. แหล่งข่าวสารที่กลุ่มประชากรรับทราบการจัดงานแนะแนวการศึกษา ณ ต่างประเทศ

สื่อการประชาสัมพันธ์ที่เข้าถึงกลุ่มประชากรรับทราบการจัดแนะแนวการศึกษา ณ ต่างประเทศ มีรวมกันจำนวน 11 สื่อ ในจำนวนนี้สื่อที่กลุ่มประชากรได้รับข่าวสารมากที่สุด คือ คำบอกเล่าจากเพื่อน/ญาติ เป็นคำตอบ 89 คำตอบ คิดเป็นร้อยละ 31.01 รองลงมาคือสื่อแผ่นปลิวโฆษณารับแจก, สถานีวิทยุ มอ., แผ่นปลิวโฆษณาแทรกในหนังสือพิมพ์ผู้จัดการ รายวัน เป็นคำตอบ 88, 42, และ 23 คำตอบ คิดเป็นร้อยละ 30.66, 14.63, และ 8.01 ตามลำดับ แหล่งข่าวระดับย่อย 20 คำตอบ คิดเป็นร้อยละ 6.97 ได้แก่ป้ายประกาศที่คณะ/หอสมุดคุณหญิงหลง อรรถกระวีสุนทร มหาวิทยาลัยสงขลานครินทร์, อาจารย์บอก, หนังสือเวียนของหน่วยงาน, ประกาศที่โรงแรมเจ.บี. สถานที่จัดงานแนะแนวการศึกษา ณ ต่างประเทศ, และข่าว มอ. ของฝ่ายประชาสัมพันธ์ มหาวิทยาลัยสงขลานครินทร์

10. ความคิดเห็นเกี่ยวกับการไปศึกษา ฝึกอบรม ณ ต่างประเทศ

กลุ่มประชากรแสดงความคิดเห็น/ความเชื่อเรื่องการไปศึกษา ฝึกอบรม ณ ต่างประเทศ ด้านปฏิฐาน (Positive) โดยมีความคิดเห็น/ความเชื่อระดับ “เห็นด้วยอย่างยิ่ง” เพียงความคิดเห็นเดียว เป็นจำนวนมากที่สุด 133 คำตอบต่อความคิดเห็นที่ว่า “การไปศึกษา ฝึกอบรม ณ ต่างประเทศ ทำให้ผู้เรียนมีความรู้/ทักษะด้านภาษาดีขึ้น” ความคิดเห็น/ความเชื่ออื่น ๆ อีก 7 ข้อ มีผู้เห็นด้วยระดับ “เห็นด้วยเป็นส่วนใหญ่” 6 ข้อ คือ การไปศึกษา ฝึกอบรม ณ ต่างประเทศ หางานทำได้ง่ายกว่า, มีผลดีต่ออนาคตของผู้เรียน หรือบุตรหลาน, ปริญญาของสถาบันการศึกษาต่างประเทศเป็นที่ยอมรับมากกว่าปริญญาของสถาบันการศึกษาไทย, ผู้ได้รับปริญญาจากต่างประเทศเป็นที่ยอมรับของสังคมมากกว่า, สาขาวิชา/หลักสูตรสาขาที่ต้องการศึกษาของต่างประเทศดีกว่าของไทย คิดเป็นความถี่ 83, 78, 77, 71, 62, และ 61 คำตอบตามลำดับ คำถาม

แสดงความคิดเห็น / ความเชื่อด้านลบ (Negative) เป็นเพียงความคิดเห็น/ความเชื่อเพียงข้อเดียวที่มีผู้แสดงความคิดเห็นระดับ "เห็นด้วยอย่างยิ่ง" น้อยที่สุด เพียง 8 คำตอบ แต่ "เห็นด้วยปานกลาง" มากที่สุด 86 คำตอบ ข้อความของข้อนี้คือ "การศึกษา ณ ต่างประเทศกับในประเทศไม่มีความแตกต่างกัน"

11. ความต้องการและระดับความต้องการที่กลุ่มประชากรคาดหวังให้ ศูนย์ข้อมูลมหาวิทยาลัยต่างประเทศจัดกิจกรรมต่าง ๆ

กิจกรรมที่กลุ่มประชากรคาดหวังให้ศูนย์ข้อมูลมหาวิทยาลัยต่างประเทศ มหาวิทยาลัยสงขลานครินทร์จัดมีรวมทั้งสิ้น 23 กิจกรรม ผู้นำนักของความต้องการแสดงด้วยความถี่ ผู้นำนักมากที่สุดคือ 107 คำตอบ ผู้นำนักน้อยที่สุดคือ 1 คำตอบ ความต้องการส่วนใหญ่มีระดับที่ "มากที่สุด" 20 กิจกรรม คิดเป็นร้อยละ 87.00 ที่เหลือจำนวน 3 กิจกรรม คิดเป็นร้อยละ 13.00 มีผู้นำนักที่ระดับ "มาก" กิจกรรมที่มีผู้นำนักมากเรียงลำดับความถี่คือ การแนะนำเกี่ยวกับการสมัครเข้าเรียน, การดำเนินการติดต่อสมัครเรียนให้, จัดหาคู่มือการศึกษาของสถาบันต่าง ๆ ไว้ให้บริการ, ดำเนินการให้ศูนย์ ฯ เป็นสนามสอบภาษาอังกฤษ เช่น TOEFL, IELTS เป็นต้น, จัดทำหนังสือเดินทาง และวีซ่าให้, การแนะนำการศึกษาต่อต่างประเทศ เฉพาะประเทศ ครั้งละ 1 ประเทศ, การแนะนำการศึกษาต่อต่างประเทศแยกเป็นระดับปริญญา (ตรี โท เอก) เตรียมใบสมัครของสถาบันการศึกษาต่าง ๆ ไว้ให้บริการ, ให้คำแนะนำเรื่องการกรอกใบสมัคร, คิดเป็นความถี่ 107, 100, 99, 96, 87, 86, 85, 78 ตามลำดับ

12. ฐานะของผู้เข้าร่วมกิจกรรมแนะนำการศึกษา ณ ต่างประเทศ

กลุ่มประชากรที่สนใจเข้าร่วมกิจกรรมแนะนำการศึกษา ณ ต่างประเทศ ครั้งนี้ จำนวนมากที่สุด 126 คน คิดเป็นร้อยละ 71.18 สนใจจะไปศึกษา ฝึกอบรม ณ ต่างประเทศด้วยตนเอง รองลงมาจำนวน 41 คน คิดเป็นร้อยละ 5.65 เป็นผู้ปกครองที่มีบุตรหลานอยู่ในความดูแลให้การศึกษา สนใจศึกษาหาข้อมูลประกอบการตัดสินใจเพื่อส่งบุตรหลานไปศึกษา ฝึกอบรม ณ ต่างประเทศ

13. สาขาวิชาที่ผู้สนใจต้องการไปศึกษา ฝึกอบรม

สาขาที่ผู้สนใจต้องการไปศึกษา ฝึกอบรม ณ ต่างประเทศ มี 24 สาขาวิชา โดยมี สาขาวิชาการบริหารธุรกิจที่ผู้แสดงความต้องการมากที่สุด 36 คำตอบ คิดเป็นร้อยละ 27.07 รองลงมาคือคือ สาขาวิชาวิศวกรรมศาสตร์ 25 คำตอบคิดเป็นร้อยละ 18.80 สาขาวิชาการบริหารทั่วไป 14 คำตอบ คิดเป็นร้อยละ 10.53 และอันดับที่สี่คือสาขาวิชาคอมพิวเตอร์ จำนวน 11 คำตอบ คิดเป็นร้อยละ 8.27 อันดับที่ทำคือสาขาวิชานิติศาสตร์ 6 คำตอบ คิดเป็นร้อยละ 4.51 อันดับที่หก คือ แพทยศาสตร์ 5 คำตอบ คิดเป็นร้อยละ 3.76 อีก 18 สาขาวิชามีน้ำหนักน้อย ที่ 1-4 คำตอบ

14. ระดับการศึกษา การฝึกอบรม ณ ต่างประเทศ ที่ผู้สนใจแสดงความต้องการ

กลุ่มประชากรให้คำตอบรวม 159 คำตอบ ส่วนใหญ่ของคำตอบ คือ 124 คิดเป็นร้อยละ 77.99 ต้องการไปศึกษาระดับต่าง ๆ ส่วนน้อย 35 คำตอบ คิดเป็นร้อยละ 22.01 ต้องการไปฝึกอบรมจำนวนมากที่สุด 80 คน คิดเป็นร้อยละ 50.31 ต้องการไปศึกษาระดับปริญญาโท รองลงมา 23 คน คิดเป็นร้อยละ 14.47 ต้องการไปศึกษาระดับปริญญาตรี ผู้ต้องการไปศึกษาระดับปริญญาเอกมี 17 คน คิดเป็นร้อยละ 10.69 ส่วนผู้ที่ต้องการไปฝึกอบรม จำนวนมากที่สุด 11 คน คิดเป็นร้อยละ 6.92 ต้องการฝึกอบรมภาษาอังกฤษ ระยะสั้น 3-6 เดือน รองลงมาจำนวน 10 คน คิดเป็นร้อยละ 6.29 ต้องการฝึกอบรมเฉพาะเรื่อง ระยะเวลา 1-8 สัปดาห์

15. กำหนดเวลาที่จะไปศึกษา ฝึกอบรม ณ ต่างประเทศ

ประชากรส่วนใหญ่ 64 รายคิดเป็นร้อยละ 48.85 กำหนดเวลาที่จะไปศึกษาฝึกอบรม ณ ต่างประเทศไว้ล่วงหน้า 1-3 ปี รองลงมา 35 ราย คิดเป็นร้อยละ 26.72 ให้คำตอบว่า ยังไม่ได้กำหนดล่วงหน้าว่าจะไปศึกษา ฝึกอบรม ณ ต่างประเทศเมื่อใด จำนวน 18 ราย คิดเป็นร้อยละ 13.74 กำหนดล่วงหน้าว่าจะไปศึกษา ฝึกอบรม ณ ต่างประเทศ ภายในระยะ 1-12 เดือน ที่กำหนดเวลาล่วงหน้า 3-5 ปี มี 11 รายคิดเป็นร้อยละ 8.40 ที่น้อยที่สุด จำนวน 3 ราย คิดเป็นร้อยละ 2.29 กำหนดเวลาล่วงหน้าไว้ 5 ปี ขึ้นไป

16. อุปสรรคที่คาดหวังในการไปศึกษา ฝึกอบรม ณ ต่างประเทศ

อุปสรรคที่กลุ่มประชากรคาดหวังว่าจะก่อให้เกิดความตั้งใจและการเตรียมการไปศึกษาฝึกอบรม ณ ต่างประเทศไม่เป็นไปโดยราบรื่นมีรวม 7 เรื่อง อุปสรรคที่กลุ่มประชากรคาดหวังมากที่สุด จำนวน 93 คำตอบ คิดเป็นร้อยละ 34.83 คือ ฐานะของครอบครัว รองลงมา จำนวน 75 คำตอบ คิดเป็นร้อยละ 28.09 กำหนดว่า ภาษาอังกฤษจะเป็นอุปสรรคสำคัญ อันดับสามของอุปสรรคคือ การขาดข้อมูลเกี่ยวกับสถานศึกษา จำนวน 66 คำตอบ คิดเป็นร้อยละ 24.72 และการขาดการสนับสนุนจากหน่วยงาน เป็นอุปสรรคอันดับสี่ ได้รับคำตอบ 21 คำตอบ คิดเป็นร้อยละ 7.87 อุปสรรคที่กลุ่มประชากรจำนวนน้อย คือ 6 และ 5 ราย คิดเป็นร้อยละ 2.25 และ 1.87 ตามลำดับเป็นอุปสรรคที่คาดหวังจากการขาดการสนับสนุนจากผู้บังคับบัญชาและปัญหาเรื่องสุขภาพของกลุ่มประชากรเอง

17. แหล่งทุนสนับสนุนการศึกษา ฝึกอบรม ณ ต่างประเทศ

กลุ่มประชากรส่วนมากที่สุด 70 ราย คิดเป็นร้อยละ 49.65 ระบุแหล่งทุนที่จะสนับสนุนให้ไปศึกษา ฝึกอบรม ณ ต่างประเทศว่าเป็นผู้ปกครอง รองลงมา มีจำนวนเท่ากัน 30 ราย คิดเป็นร้อยละ 21.28 ระบุว่าแหล่งทุนคือทุนส่วนตัวและทุนของหน่วยงานต่างประเทศ อันดับสี่และห้าเป็นคำตอบ 7 และ 4 ราย คิดเป็นร้อยละ 4.96 และ 2.84 ตามลำดับระบุว่าเงินทุนของหน่วยงานที่ตนสังกัดและทุนจากญาติ

18. ประเทศที่จะไปศึกษา ฝึกอบรมและอันดับการเลือก

กลุ่มประชากรระบุชื่อประเทศที่กำหนดหรือตั้งใจจะไปศึกษา ฝึกอบรมได้ไม่เกิน 5 คำตอบ พบว่ามี 17 ประเทศที่กลุ่มประชากรเลือก โดยเลือกไปศึกษา ฝึกอบรม ณ ประเทศออสเตรเลียมากที่สุด 119 คำตอบ คิดเป็นร้อยละ 24.95 รองลงมาคือประเทศสหรัฐอเมริกา 98 คำตอบ คิดเป็นร้อยละ 20.55 อันดับสามคือประเทศสหราชอาณาจักร 68 คำตอบ คิดเป็นร้อยละ 14.26 อันดับสี่และอันดับห้าเป็นประเทศสวีเดนและญี่ปุ่น จำนวน 37 และ 36 คำตอบ คิดเป็นร้อยละ 7.76 และ 7.55 ตามลำดับ ประเทศอื่น ๆ เรียงลำดับความถี่จากมากไปหาน้อยคือ แคนาดา เยอรมนี ฝรั่งเศส สิงคโปร์ อิตาลี จีน นิวซีแลนด์ เดนมาร์ก มี 4 ประเทศที่กลุ่มประชากรระบุชื่อ จำนวน 1 คำตอบเท่ากัน นับเป็นจำนวนน้อยที่สุด คิดเป็นร้อยละ 0.21 คือ รัสเซีย ฟินแลนด์ สวีเดน และมาเลเซีย

ในจำนวน 17 ประเทศที่กลุ่มประชากรระบุชื่อเป็นชื่อประเทศที่กำหนดหรือตั้งใจจะไปศึกษา ฝีกอบรม ออสเตรเลียและสหรัฐอเมริกา เป็น 2 ประเทศเท่านั้น ที่กลุ่มประชากรเลือกเป็นอันดับหนึ่ง และมีน้ำหนักที่ความถี่ 60 และ 41 ตามลำดับ อีก 15 ประเทศ ได้รับการระบุเลือกเป็นอันดับที่ 2-3-4-5 โดยสวีเดนได้รับระบุเป็นประเทศที่กลุ่มประชากรเลือกเป็นอันดับสองมากที่สุด 10 คำตอบ ประเทศสหราชอาณาจักรได้รับการระบุเป็นประเทศที่กลุ่มประชากรเลือกเป็นอันดับสามมากที่สุด 22 คำตอบ อันดับสุดท้ายคืออันดับที่ห้ากลุ่มประชากรระบุชื่อประเทศเยอรมนี และฝรั่งเศส จำนวน 10 และ 8 คำตอบตามลำดับ

19. เหตุผลที่กลุ่มประชากรเลือกไปศึกษา ฝีกอบรม ณ ต่างประเทศ

มีเหตุผลอย่างน้อย 9 ประการที่กลุ่มประชากรให้ข้อมูลว่าใช้ในการเลือกไปศึกษา ฝีกอบรม ณ ต่างประเทศ จำนวนมากที่สุด 111 คำตอบ คิดเป็นร้อยละ 25.23 ระบุเหตุผลว่าเลือกเพราะมาตรฐานการศึกษาดี รองลงมา 83 คำตอบ คิดเป็นร้อยละ 18.86 ระบุเหตุผลของความปลอดภัยสูง อันดับสาม 72 คำตอบ คิดเป็นร้อยละ 16.36 ระบุว่าประเทศที่เลือกไปศึกษา ฝีกอบรม มีภูมิประเทศสวยงาม มีภูมิอากาศดี อันดับสี่ จำนวน 65 คำตอบ คิดเป็นร้อยละ 14.77 เป็นเหตุผลด้านความต้องการศึกษาความเป็นอยู่และประเพณี ศิลปวัฒนธรรมโดยประสบการณ์ตรงของประเทศที่เลือกจะไปศึกษา ฝีกอบรม เหตุผลอันดับถัดลงมาคือสถานที่ท่องเที่ยว, สาขาวิชาที่ต้องการไปศึกษา ฝีกอบรม มีเฉพาะในประเทศนั้น, บิตามารดา/ญาติ พำนักอยู่ในประเทศนั้น, ได้รับทุนการศึกษา ฝีกอบรม ของประเทศนั้น, และเหตุผลย่อย ๆ อื่น ๆ



□

□

แบบสอบถาม

เรื่อง

ความต้องการใช้ข้อมูลเพื่อการศึกษา ปีกล



บรรณานุกรม

คำชี้แจง 1. แบบสอบถามนี้ต้องการทราบสารนิย

นำข้อมูลที่ได้นักวิเคราะห์เป็นกลุ่ม นักวิเคราะห์เป็นรายบุคคลหรือรายแบบ
สอบถามโปรดให้ข้อมูลตามความเป็นจริง ซึ่งจะให้ประโยชน์กับการวิเคราะห์
ข้อมูลที่เชื่อถือได้

มาริษา ปโกฎิประภา. เอกสารทางวิชาการ เรื่อง ความพร้อมของนักเรียนไทยใน
การไปศึกษา ณ สหรัฐอเมริกา. กรุงเทพมหานคร : สำนักงาน ก.พ., 2532.

ราชกิจจานุเบกษา เล่ม 111 ตอนพิเศษ 16ง วันที่ 23 มีนาคม 2537.

"เรื่องนำรู้ทั่ว ๆ ไปเกี่ยวกับนักเรียนทุนรัฐบาลและทุนเล่าเรียนหลวง." ข่าวการศึกษาต่าง

1. ประเทศ (เมษายน - มิถุนายน 2537) : 15-27.

สำนักงานก.พ. โสรัจ สุจริตกุล กับังงานบริหารบุคคลภาครัฐบาล. กรุงเทพมหานคร :

2. สำนักงาน ก.พ., 2532. อยกว่า 20 ปี

สำนักงานคณะกรรมการการศึกษาแห่งชาติ. แผนการศึกษาแห่งชาติ พุทธศักราช 2535.

กรุงเทพมหานคร: สำนักงานคณะกรรมการการศึกษาแห่งชาติ, 2535.

3. วุฒิการศึกษา

() 36 - 40 ปี

() 41 - 50 ปี

() 51 ปี ขึ้นไป



() ต่ำกว่ามัธยม

() มัธยมศึกษา

() ประกาศนียบัตร (ปวช., ปวศ., ปวส., หรืออื่นๆ ระดับเดียวกัน)

()ปริญญาตรี หรือเทียบเท่า

()ปริญญาโทหรือเทียบเท่า

()ปริญญาเอก หรือเทียบเท่า

() อื่นๆ (โปรดระบุ).....

แบบสอบถาม

เรื่อง

ความต้องการใช้ข้อมูลเพื่อการศึกษา ฝึกอบรม ณ ต่างประเทศ

- คำชี้แจง**
1. แบบสอบถามนี้ต้องการทราบสารสนเทศ (ข้อมูล) เกี่ยวกับความต้องการ และความคิดเห็นของท่าน เรื่องการศึกษา ฝึกอบรม ณ ต่างประเทศ โดยจะนำข้อมูลที่ได้มาวิเคราะห์เป็นกลุ่ม ไม่วิเคราะห์เป็นรายบุคคลหรือรายแบบสอบถามโปรดให้ข้อมูลตามความเป็นจริง ซึ่งจะให้ประโยชน์กับการวิเคราะห์ข้อมูลที่เชื่อถือได้
 2. แบบสอบถามแบ่งเป็น 2 ตอน ตอนที่ 1 สำหรับผู้ตอบแบบสอบถามทุกคน ตอนที่ 2 สำหรับผู้ที่จะไปศึกษา ณ ต่างประเทศด้วยตนเอง โปรดตอบแบบสอบถามให้ครบ โดยการกาเครื่องหมาย / หรือ X หน้าข้อความ

ตอนที่ 1 สำหรับผู้ตอบแบบสอบถามทุกคน

1. เพศ
 - () ชาย
 - () หญิง
2. อายุ
 - () น้อยกว่า 20 ปี
 - () 21 - 25 ปี
 - () 26 - 30 ปี
 - () 31 - 35 ปี
 - () 36 - 40 ปี
 - () 41 - 50 ปี
 - () 51 ปี ขึ้นไป
3. วุฒิการศึกษา
 - () ต่ำกว่ามัธยม
 - () มัธยมศึกษา
 - () ประกาศนียบัตร (ปวช., ปวท., ปวส., หรืออื่นๆ ระดับเดียวกัน)
 - ()ปริญญาตรี หรือเทียบเท่า
 - ()ปริญญาโทหรือเทียบเท่า
 - ()ปริญญาเอก หรือเทียบเท่า
 - () อื่นๆ (โปรดระบุ).....

4. อาชีพ

- () นักเรียน
- () นักศึกษา
- () รับราชการ โปรตรระบุตำแหน่งปัจจุบัน
 - () ครู อาจารย์
 - () แพทย์
 - () พยาบาล
 - () นักเทคนิคการแพทย์ / นักวิทยาศาสตร์
 - () พนักงานรัฐวิสาหกิจ
 - () อื่น ๆ (โปรดระบุ).....
- () ทำงานภาคเอกชน โปรตรระบุประเภท
 - () ทำงานบริษัทการค้า (ห้างร้าน)
 - () ทำงานธุรกิจโรงแรม / การท่องเที่ยว
 - () ครูอาจารย์โรงเรียนเอกชน
 - () ธุรกิจส่วนตัว
 - () อื่น ๆ (โปรดระบุ).....

5. ภูมิลำเนา / ที่พักอาศัยในปัจจุบัน

- () สงขลา
- () พัทลุง
- () นครศรีธรรมราช
- () สตูล
- () ปัตตานี
- () อื่น ๆ (โปรดระบุ).....

6. รายได้ทุกทางรวมกัน ของท่านต่อเดือนขณะนี้

- () ต่ำกว่า 3,000 บาท
- () 3,000 - 5,000 บาท
- () 5,001 - 10,000 บาท
- () 10,001 - 50,000 บาท
- () 50,001 บาท ขึ้นไป
- () ไม่แน่นอน

7. ท่านต้องการข้อมูลเพื่อการเตรียมตัว หรือเพื่อการตกลงใจไปศึกษา ฝึกอบรม ณ ต่างประเทศ (ประเทศใดก็ได้) ต่อไปนี้ ระดับใด โปรดกาเครื่องหมาย / ลงในช่องที่เลือกตอบ

ข้อมูลที่ต้องการ	มากที่สุด	มาก	ปานกลาง	น้อย	น้อยที่สุด
1. แหล่งทุนการศึกษา					
2. หลักสูตร สาขาวิชาที่เปิดสอน					
3. ค่าเล่าเรียนในแต่ละหลักสูตร					
4. ขั้นตอน วิธีการสมัครเข้าเรียน					
5. หลักเกณฑ์การรับนักศึกษาของแต่ละสถาบัน					
6. รายชื่อผู้สอนในสาขาวิชาที่ต้องการศึกษา					
7. ข้อมูลเกี่ยวกับสถาบันการศึกษา					
8. ที่ตั้ง (address) ของสถาบันการศึกษา					
9. ที่พักภายในสถาบันการศึกษา					
10. ที่พักนอกสถาบันการศึกษา					
11. สภาพอากาศของเมืองที่ตั้งสถานศึกษา					
12. การเดินทาง/พาหนะเดินทางของเมืองที่ตั้งสถานศึกษา					
13. การทำหนังสือเดินทาง การขอวีซ่า					
14. สถานที่ท่องเที่ยวของประเทศที่ตั้งสถานศึกษา					
15. วันเวลา ทำวีซ่าของสถานทูตต่างประเทศในไทย					
16. การเตรียมตัววันเดินทาง					
17. ขั้นตอนการสมัครสอบภาษาอังกฤษที่สถาบันการศึกษายอมรับ เช่น TOEFL, IELTS					
18. ตัวอย่างข้อสอบภาษาอังกฤษที่สถาบันการศึกษายอมรับ และระดับคะแนนที่สถาบันการศึกษาต้องการ					
19. ใบสมัครสอบภาษาอังกฤษที่สถาบันการศึกษายอมรับ					
20. อื่น ๆ (โปรดระบุและให้ระดับความต้องการ)					

8. แหล่งข้อมูลต่าง ๆ ที่ท่านต้องการตามข้อ 7 ข้างต้น เมื่อท่านต้องการข้อมูลเหล่านั้น ท่านแสวงหาจากที่ใด ในระดับใด (ตอบได้มากกว่า 1 ข้อ)

แหล่งข้อมูล	มากที่สุด	มาก	ปานกลาง	น้อย	น้อยที่สุด
1. สถานทูตต่างประเทศ					
2. สถานกงสุลต่างประเทศ					
3. กองบริการการศึกษา มหาวิทยาลัยสงขลานครินทร์					
4. หอสมุดคุณหญิงหลง อรรถกระวีสุนทร					
5. บริษัทนำเที่ยว					
6. ติดต่อโดยตรงจากสถานศึกษา					
7. อื่น (โปรดระบุ).....					

9. ความคิดเห็นเกี่ยวกับการไปศึกษา ฝึกอบรม ณ ต่างประเทศ

ความคิดเห็น	เห็นด้วย อย่างยิ่ง	เห็นด้วย เป็นส่วน ใหญ่	เห็นด้วย ปานกลาง	เห็นด้วย	ไม่เห็น ด้วย อย่างยิ่ง
1. มีผลดีต่ออนาคตของผู้เรียนหรือบุตรหลาน					
2. ทำให้ผู้เรียนมีความรู้ / ทักษะด้านภาษาดีขึ้น					
3. ระบบการศึกษา / การจัดการศึกษาของสถาบันการศึกษาต่างประเทศดีกว่าของไทย					
4. สาขาวิชา / หลักสูตรสาขาที่ต้องการศึกษาของต่างประเทศดีกว่าของไทย					
5. ปริญญาของสถาบันการศึกษาต่างประเทศเป็นที่ยอมรับมากกว่าปริญญาของไทย					
6. ผู้ได้รับปริญญาจากต่างประเทศเป็นที่ยอมรับของสังคมมากกว่า					
7. ผู้สำเร็จการศึกษาจากต่างประเทศจะหางานทำง่ายกว่าผู้สำเร็จการศึกษาในประเทศ					
8. การศึกษาในต่างประเทศกับในประเทศไม่มีความแตกต่างกัน					

10. ท่านคาดหวังให้ศูนย์ข้อมูลมหาวิทยาลัยต่างประเทศ มหาวิทยาลัยสงขลานครินทร์ จัดกิจกรรมต่อไปนี้ ระดับใด

กิจกรรมที่คาดหวัง	มากที่สุด	มาก	ปานกลาง	น้อย	น้อยที่สุด
1. การจัดงานแนะแนวศึกษาต่อประเทศอื่น ๆ ครั้งละ 1 ประเทศ					
2. การแนะแนวศึกษาต่อต่างประเทศหลายประเทศพร้อมกัน					
3. การแนะแนวการศึกษาต่อต่างประเทศ เฉพาะประเทศเป็นประจำทุกเดือน เดือนละประเทศ					
4. การแนะแนวการศึกษาต่อต่างประเทศแยกเป็นระดับปริญญา (ตรี โท เอก)					
5. การแนะนำเกี่ยวกับการสมัครเข้าเรียน					
6. เตรียมใบสมัครของสถาบันการศึกษาไว้ให้บริการ					
7. ให้คำแนะนำเรื่องการกรอกใบสมัคร					
8. การดำเนินการติดต่อสมัครเรียนให้					
9. จัดทำหนังสือเดินทาง และวีซ่าให้					
10. ให้คำแนะนำเรื่องการเตรียมตัวก่อนเดินทาง					
11. จัดหาคู่มือการศึกษาของสถาบันต่างๆ ไว้ให้บริการ					
12. จัดหาวิดิทัศน์ (วิดีโอ) แนะนำสถานศึกษา พร้อมอุปกรณ์การดูแลเฉพาะคนไว้ให้บริการ					
13. เป็นสนามสอบภาษาอังกฤษ เช่น TOEFL, IELTS					
14. อื่น ๆ (โปรดระบุ).....					

11. ท่านทราบข่าวการจัดการงานแนะแนวการศึกษา ณ ต่างประเทศครั้งนี้จากแหล่งใด
(ตอบได้มากกว่า 1 ข้อ)

- () หนังสือพิมพ์ผู้จัดการรายวัน
- () สถานีวิทยุ อ.ส.ม.ท
- () สถานีวิทยุ มอ.
- () โทรทัศน์ช่อง 10 ทาดใหญ่
- () ใบปลิวโฆษณาแทรกในหนังสือพิมพ์ผู้จัดการ รายวัน
- () ใบปลิวโฆษณาที่มีผู้นำมาแจก
- () เพื่อบอก / ญาติบอก
- () อื่นๆ (โปรดระบุแหล่งข่าว).....

12. ท่านมาร่วมงานแนะแนวการศึกษา ณ ต่างประเทศครั้งนี้ในฐานะใด

- () สนใจจะศึกษา ณ ต่างประเทศด้วยตนเอง (ถ้าตอบข้อนี้ กรุณาตอบคำถามตอนที่ 2 ต่อเนื่องไป)
- () ผู้ปกครอง ต้องการส่งบุตรหลานไปศึกษา ณ ต่างประเทศ (ถ้าตอบข้อนี้ ให้จบการตอบแบบสอบถามเพียงเท่านี้)
- () สนใจหาความรู้ไว้เท่านั้น ไม่มีโครงการจะไปศึกษาต่อ หรือส่งบุตรหลานไปศึกษาต่อ (ถ้าตอบข้อนี้ให้จบการตอบแบบสอบถามเพียงเท่านี้)

ตอนที่ 2 สำหรับผู้สนใจจะไปศึกษาต่อด้วยตนเอง

13. ท่านต้องการไปศึกษา ฝึกอบรม สาขาวิชาใด

- () การบริหารธุรกิจ
- () รัฐประศาสนศาสตร์
- () การบริหารทั่วไป
- () วิศวกรรมศาสตร์
- () แพทยศาสตร์
- () พยาบาลศาสตร์
- () อื่นๆ (โปรดระบุ).....

14. ระดับการศึกษาที่ต้องการศึกษา ฝึกอบรม (ตอบได้มากกว่า 1 ข้อ)

- มัธยมศึกษา
- ประกาศนียบัตรวิชาชีพ
- ปริญญาตรีหรือเทียบเท่า
- ปริญญาโทหรือเทียบเท่า
- ปริญญาเอกหรือเทียบเท่า
- ประกาศนียบัตรหลังปริญญา.....
- อบรมภาษาอังกฤษระยะสั้น 1-3 เดือน
- 3-6 เดือน
- 6-9 เดือน
- 9-12 เดือน
- มากกว่า 1 ปี
- ฝึกอบรมระยะสั้นเฉพาะเรื่อง 1-8 สัปดาห์
- อื่นๆ (โปรดระบุ).....

15. ท่านมีโครงการไปศึกษา ฝึกอบรม เมื่อใด (นับจากเวลาปัจจุบัน)

- ภายใน 1-12 เดือน
- ภายใน 1-3 ปี
- ภายใน 3-5 ปี
- ภายใน 5 ปีขึ้นไป
- ไม่มีกำหนดแน่นอน

16. ท่านคิดว่าอุปสรรคที่จะทำให้ท่านไม่สามารถไปศึกษา ฝึกอบรม ณ ต่างประเทศได้ คืออะไร (ตอบได้มากกว่า 1 คำตอบ)

- ฐานะทางการเงินของตนเอง / ของครอบครัว
- ปัญหาสุขภาพ
- ภาษาอังกฤษ / ภาษาต่างประเทศ
- ขาดข้อมูลสถานศึกษา
- ขาดการสนับสนุนของหน่วยงาน
- ขาดการสนับสนุนจากผู้บังคับบัญชา
- อื่นๆ (โปรดระบุ).....

17. แหล่งทุนสนับสนุนให้ท่านได้ศึกษา ฝึกอบรม ณ ต่างประเทศ คือแหล่งใด (ตอบได้มากกว่า 1 คำตอบ)

- ทุนส่วนตัว หน่วยงานที่ท่านสังกัด
- ผู้ปกครอง อื่นๆ (โปรดระบุ).....
- หน่วยงานต่างประเทศที่ให้ทุนนักศึกษาต่างชาติ

