

## ภาคผนวก

### ข้อมูลพื้นฐานชุมชนตะโหมด

#### ตำบลตะโหมด อำเภอตะโหมด จังหวัดพัทลุง

#### ข้อมูลพื้นฐานของชุมชน

ชุมชนตะโหมด มีทั้งหมด 12 หมู่บ้าน พื้นที่ของชุมชนบ้านตะโหมดในปัจจุบันมีบริเวณครอบคลุมอำเภอตะโหมด ซึ่งมีพื้นที่ประมาณ 2,642 ตารางกิโลเมตร หรือประมาณ 165,162.32 ไร่ โดยแบ่งพื้นที่เป็นพื้นราบ และภูเขา บริเวณที่ตั้งของชุมชนเป็นที่ราบเหมาะสำหรับทำการเกษตร ทำนา ทำสวน และทำไร่ เนื่องจากพื้นที่บริเวณนี้มีทั้งที่เป็นที่ราบเชิงเขา และเนินควน มีการทำนาเพื่อพอกินในครอบครัว ที่มีการทำนาเพื่อขายก็มีบ้างแต่เป็นเพียงส่วนน้อย มีการทำสวนผลไม้เกือบทุกครัวเรือน ไม้ผลที่นิยมปลูก ได้แก่ ทุเรียน ลองกอง ลางสาด มังคุด สะตอ ฯลฯ และปลูกพืชไร่อยู่บ้าง เช่น ข้าวโพด มันสำปะหลัง มันเทศ เป็นต้น และบางครอบครัวมีการเลี้ยงสัตว์เพื่อใช้เป็นอาหาร เช่น วัว หมู เป็ด ไก่ และปลา เป็นต้น

#### กิจกรรมภายในชุมชน

กิจกรรมภายในชุมชนตะโหมด เช่น กลุ่มเกษตรกรทำนาตะโหมด และชมรมไม้ผลอำเภอตะโหมด

#### กิจกรรมการเรียนรู้ของชุมชนตะโหมด

##### สภาลานวัดตะโหมด

สภาลานวัดมีวัตถุประสงค์ เพื่อช่วยเหลือและสนับสนุนในการพัฒนาชุมชน ตลอดจนการปฏิบัติงานของเจ้าหน้าที่ของรัฐ และองค์กรต่างๆ ในพื้นที่ ส่งเสริมการศึกษา ศาสนา วัฒนธรรม ขนบธรรมเนียมประเพณีที่ดีงาม เป็นการสร้างให้ทุกคนมีส่วนร่วมรับผิดชอบต่อหมู่บ้านและชุมชน เพื่อเกิดความรัก ความสามัคคีในหมู่บ้าน และสามารถนำภูมิปัญญาท้องถิ่นมาประยุกต์ใช้ในการพัฒนาสภาพความเป็นอยู่ให้มีประสิทธิภาพยิ่งขึ้น

##### การเรียนรู้ของชุมชน

ชุมชนตะโหมดได้ศึกษาข้อมูลทำให้รู้จักตนเองเอง ชุมชน และเรียนรู้ประวัติความเป็นมาของชุมชนในอดีต ภูมิศาสตร์ สภาพสิ่งแวดล้อม ภูมิปัญญาท้องถิ่น เทคนิคในการประกอบอาชีพ ขนบธรรมเนียมและประเพณีวัฒนธรรมของชุมชน การรักษาแบบแผนโบราณ เป็นต้น

นอกจากนี้แล้วชุมชนยังได้ทำกิจกรรมร่วมกัน มีการพูดคุยปรึกษาหารือกัน เพื่อแลกเปลี่ยนความคิดเห็น วิเคราะห์และแก้ไขปัญหาต่างๆ ที่เกิดขึ้นภายในชุมชน

การจัดการเรียนรู้ของสภาลานวัดตะโหมด เป็นกระบวนการทางสังคมที่ชุมชน วัด โรงเรียน และส่วนราชการ เข้ามามีส่วนร่วมกันในการพัฒนาชุมชน โดยมีวัดเป็นศูนย์กลาง เป็นโครงสร้างสังคมใหม่ที่เอื้อต่อการจัดการเรียนรู้รอบด้าน เป็นการฟื้นฟูกระบวนการเรียนรู้ของภูมิปัญญาดั้งเดิมให้กลับมา

ชีวิตในสังคมใหม่ ซึ่งการเรียนรู้ถูกจำกัดอยู่แต่ในโรงเรียน สภากานวัดเปิดประตูโรงเรียนและสถาบันการศึกษา ทำให้ชาวบ้านมาพบกันบนเวทีใหม่ ซึ่งเป็นเวที “เก่า” คือ วัด ซึ่งเคยเป็นศูนย์กลางชีวิตของชุมชน ศูนย์กลางการเรียนรู้ การดูแลสุขภาพ กิจกรรมทางเศรษฐกิจสังคมต่างๆ (ที่มา เรียบเรียงจาก รายงานการวิจัย เรื่อง การปฏิรูปและบูรณาการการศึกษา : แนวคิดและประสบการณ์ของโรงเรียนและชุมชนบางแห่งในประเทศไทย โดยรศ.ดร.เสรี พงศ์พิศ และคณะ <http://www.ru.ac.th/tambon/mooban/bantamode.htm>)

### ชุมชนสภากานวัดตะโหมด

ลักษณะการดำเนินงาน วัดได้มีการจัดตั้งองค์กรสภากานวัดขึ้นมา เพื่อให้คนในชุมชนร่วมกันคิดจัดการดูแลชุมชน ตามสภาพของปัญหา ซึ่งการทำงานของสภากานวัดตะโหมดนั้นได้มีพี่น้องชาวมุสลิม และโต๊ะอิหม่าม เข้ามาช่วยเป็นคณะกรรมการด้วย ประชาชนทุกสาขาอาชีพซึ่งอยู่ในเขตพุทธบริษัทของวัดตะโหมดมารวมกันที่บริเวณวัดตะโหมด ในช่วงเวลาเย็นหลังเสร็จภารกิจประจำวันเพื่อพบปะพูดคุยปรึกษาหารือแนวทางการพัฒนาหมู่บ้าน และแก้ไขปัญหาความเป็นอยู่ของประชาชน โดยมีพระครูอุทิตกิจจาทร เจ้าอาวาสวัดตะโหมด เป็นประธานซึ่งชาวตะโหมดให้ความเคารพเชื่อฟังและเป็นศูนย์รวมทางด้านจิตใจ ซึ่งต่อมา ได้มีการกำหนดบทบาทหน้าที่ของสมาชิกออกเป็นฝ่ายต่างๆ

- ประกอบด้วย
1. ฝ่ายสังคม
  2. ฝ่ายเศรษฐกิจ
  3. ฝ่ายศึกษาศาสนาและวัฒนธรรม
  4. ฝ่ายสิ่งแวดล้อม

ทั้งนี้ มีคณะกรรมการบริหารทำหน้าที่กำหนดนโยบายและแนวทางการดำเนินงานเพื่อแก้ไขปัญหาต่างๆ ที่เกิดขึ้น

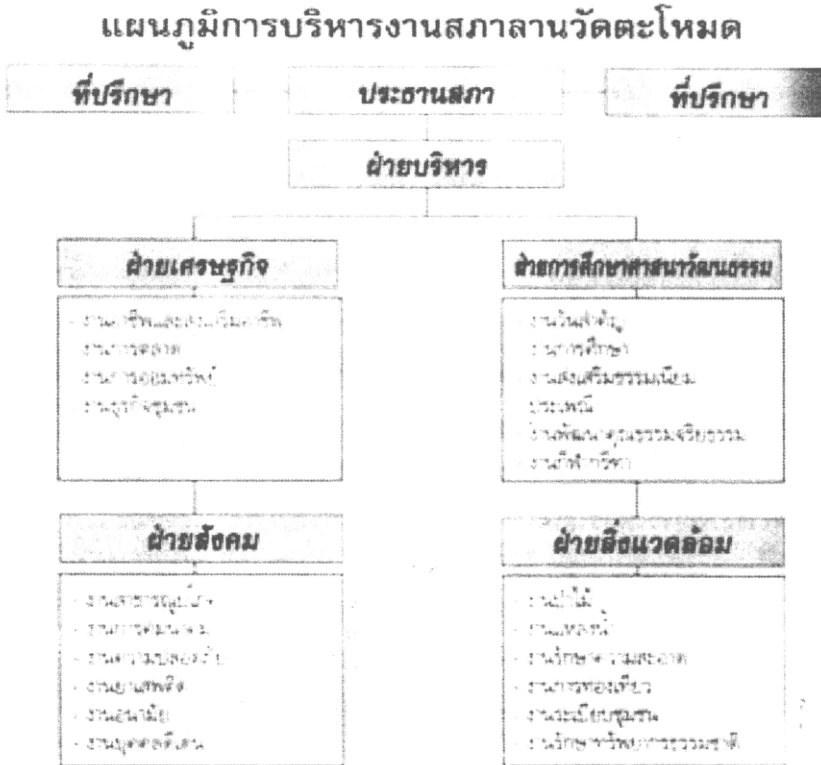
### โครงสร้างสภากานวัด

จากลักษณะของการรวมตัว สภากานวัดอาจจะกล่าวได้ว่าเป็นการรวมตัวแก้ไขปัญหาที่เกิดขึ้นจากภูมิปัญญาชาวบ้าน และได้พยายามปรับเปลี่ยนให้มีรูปแบบ และโครงสร้างที่ชัดเจนขึ้น โดยในปี 2538 ได้ระดมความคิดเห็นขึ้น แบ่งออกเป็นกลุ่ม เป็นการประชุมกลุ่มย่อย นำปัญหาออกมา และเก็บเป็นข้อมูล แล้วจึงดำเนินการติดตามผลการกระทำ พอปี 2541 ก็เป็นที่สนใจของสังคม มีผู้หลักผู้ใหญ่ผู้ว่าราชการจังหวัด นายอำเภอ ข้าราชการเข้ามาประชุมกันบ่อยๆ จึงจัดสภากานวัดให้เป็นโครงสร้างเป็นแบบแผนขึ้นมา โดยแบ่งองค์ประกอบเป็น 3 ส่วน ได้แก่

1. สมาชิกสภา ประกอบด้วยตัวแทนหมู่บ้าน ซึ่งทางวัดเลือก และเชิญจำนวนประมาณ 120 กว่าคน มาร่วมประชุม และลงชื่อไว้ โดยไม่ต้องมีการสมัคร หรือเสียค่าใช้จ่ายใดๆ ทั้งสิ้น
2. คณะกรรมการบริหาร 18 คน ได้รับเลือกจากคนที่เห็นสมาชิก เป็นตัวแทนของหมู่บ้าน โดยมีพระครูสุนทรกิจจานุโย รองเจ้าอาวาสเป็นประธานสภา

3. ฝ่ายที่ปรึกษา โดยมีตัวแทนของราชการ เพื่อให้เกิดการเชื่อมโยง ให้หน่วยงานสามารถเข้ามาช่วยแก้ปัญหาให้ชาวบ้าน ได้อีกทางหนึ่งด้วย

ในส่วนการบริหารของคณะกรรมการ ได้แบ่งงาน และความรับผิดชอบออกเป็น 4 ฝ่ายหลัก โดยแต่ละฝ่ายมีสมาชิกฝ่ายละ 20 คน ได้แก่ (แผนภูมิการบริหารงานสภาลานวัดตะโหมด)



- ฝ่ายสังคม
- ฝ่ายเศรษฐกิจ
- ฝ่ายการศึกษา ศาสนา วัฒนธรรม ซึ่งสนใจ และร่วมจัดการศึกษาเกี่ยวกับท้องถิ่น โดยมีการจัดสร้างพิพิธภัณฑ์ เพื่อเอาของเก่าของโบราณ ที่ใช้ในวิถีชีวิตของคนสมัยก่อน มาแสดงให้เป็นศูนย์เรียนรู้ของชุมชน และยังได้จัดทำหลักสูตรตะโหมดศึกษาขึ้น หลายๆ คนมีความคิดกันว่า จะให้เด็กในชุมชนเรียนรู้วิถีชีวิตของคนในยุคก่อน ซึ่งได้รับร่วมมือสนับสนุนจากลูกหลานที่ยังรู้สึกผูกพันอยู่กับบ้านเกิด ทำให้เกิดความต่อเนื่องในการถ่ายทอดภูมิปัญญาในการทำมาหากิน
- ฝ่ายสิ่งแวดล้อม ซึ่งกำลังต่อสู้กับปัญหาแนวเขตป่าสงวนแห่งชาติ ทับที่ทำกินชาวบ้าน

(ที่มา <http://bantamod.itgo.com/lanwat.html>)

**ข้อมูลทั่วไป** อำเภอตะโหมด อำเภอตะโหมด เป็นอำเภอหนึ่งของจังหวัดพัทลุง

**ข้อมูลสถิติ** พื้นที่ 264.2597 ตร.กม. ประชากร 27,982 คน (พ.ศ. 2548) ความหนาแน่น 105.9 คน/ตร.กม.

**ตั้งและอาณาเขต** อำเภอตะโหมด มีอาณาเขตติดต่อกับอำเภอข้างเคียง ดังนี้

ทิศเหนือ	ติดต่อกับอำเภอองครักษ์ อำเภอเขาชัยสน และอำเภอบางแก้ว
ทิศใต้	ติดต่อกับอำเภอป่าบอน
ทิศตะวันออก	ติดต่อกับอำเภอบางแก้ว และอำเภอป่าบอน
ทิศตะวันตก	ติดต่อกับอำเภอปะเหลียน (จังหวัดตรัง)

### การปกครองส่วนภูมิภาค

อำเภอตะโหมด แบ่งเขตการปกครองย่อยออกเป็น 3 ตำบล 33 หมู่บ้าน ได้แก่

1. แม่ขรี (Mae Khari)	11 หมู่บ้าน
2. ตะโหมด (Tamot)	12 หมู่บ้าน
3. คลองใหญ่ (Khlong Yai)	10 หมู่บ้าน

### การปกครองส่วนท้องถิ่น

1. ท้องที่อำเภอบางแก้ว ประกอบด้วยองค์การปกครองส่วนท้องถิ่น 4 แห่ง
2. เทศบาลตำบลตะโหมด ครอบคลุมพื้นที่บางส่วนของตำบลตะโหมด และตำบลคลองใหญ่
3. เทศบาลตำบลแม่ขรี ครอบคลุมพื้นที่บางส่วนของตำบลแม่ขรี
4. องค์การบริหารส่วนตำบลแม่ขรี ครอบคลุมพื้นที่ตำบลแม่ขรี (นอกเขตเทศบาลตำบลแม่ขรี)
5. องค์การบริหารส่วนตำบลตะโหมด ครอบคลุมพื้นที่ตำบลตะโหมด (นอกเขตเทศบาลตำบลตะโหมด)
6. องค์การบริหารส่วนคลองใหญ่ ครอบคลุมพื้นที่ตำบลคลองใหญ่ (นอกเขตเทศบาลตำบลตะโหมด) (ที่มา <http://th.wikipedia.org>)