

ภาคผนวก ค

คู่มือการติดตั้งระบบฝึกสอนอัจฉริยะ

## คู่มือการติดตั้งระบบฝึกสอนอัจฉริยะ

### 1. ความต้องการของระบบ

#### 1.1 Hardware

เครื่อง PC อย่างน้อย 1 เครื่อง

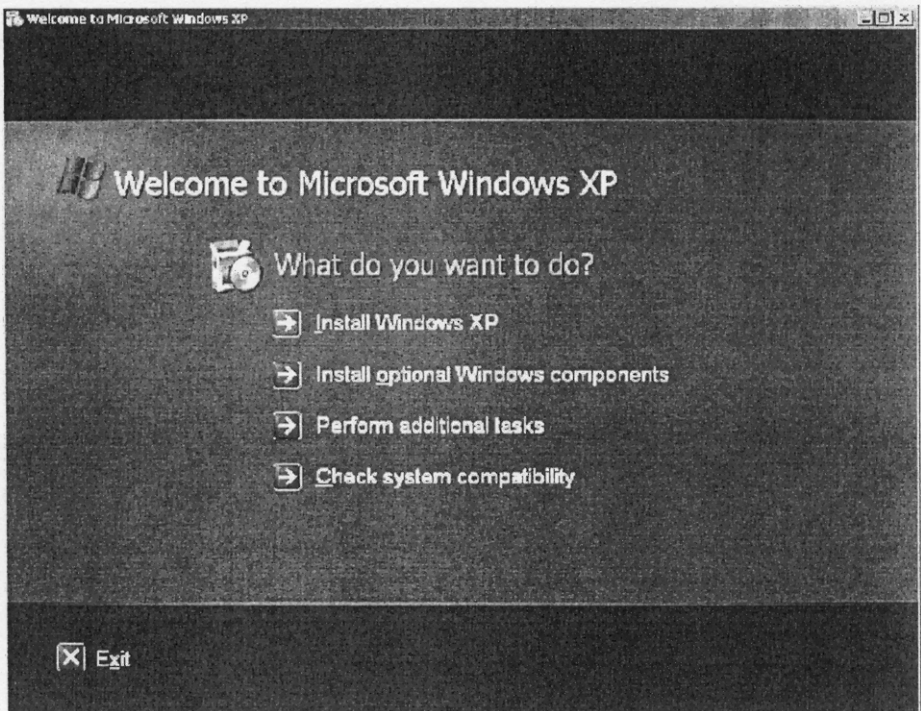
#### 1.2 Software

- ระบบปฏิบัติการ Microsoft Windows XP
- โปรแกรม Internet Information Services (IIS) 4.0 ขึ้นไป
- โปรแกรมภาษา PHP 4.3 ขึ้นไป
- โปรแกรมจัดการฐานข้อมูล WinMySQLAdmin V1.3 ขึ้นไป

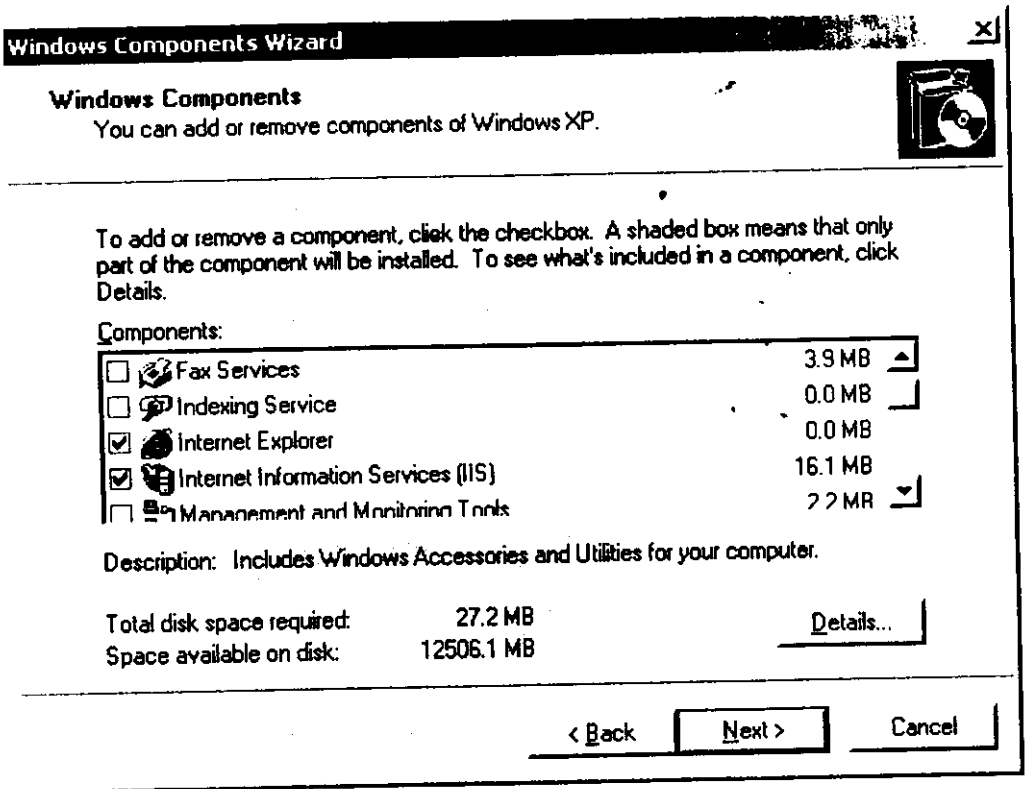
### 2. วิธีการติดตั้งโปรแกรม

#### 2.1 วิธีการติดตั้งโปรแกรม IIS 4.0 ขึ้นไป

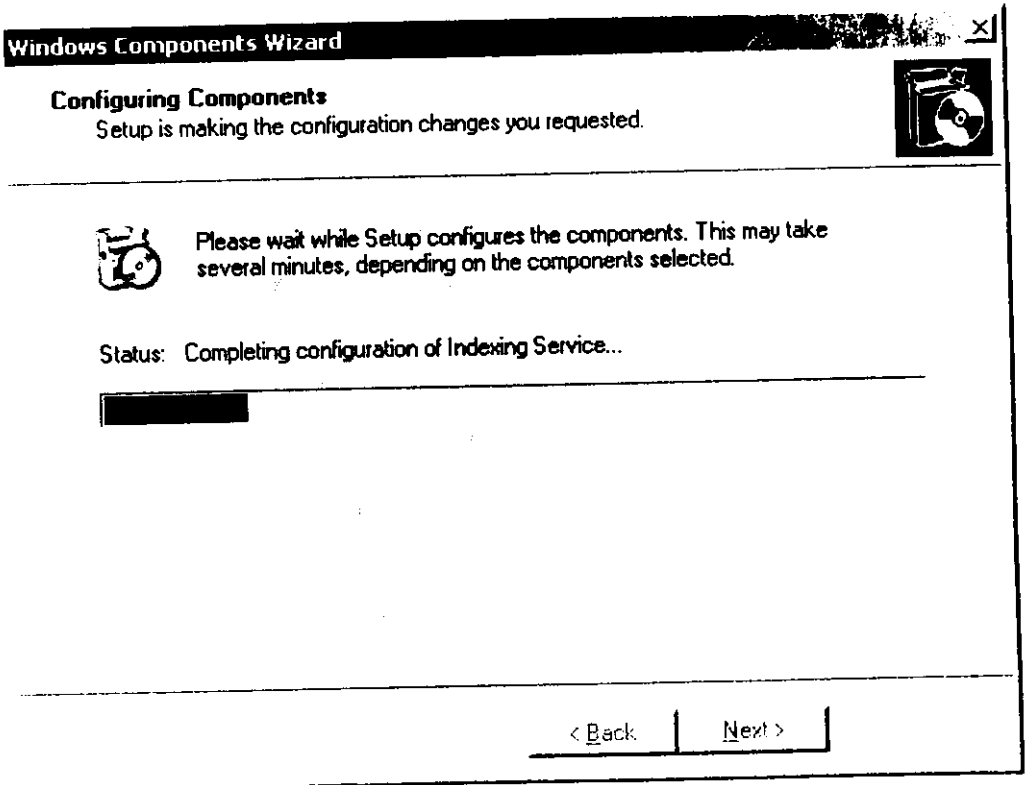
2.1.1 เมื่อใส่แผ่น Microsoft Windows XP เลือก Install optional Windows component ดังรูป

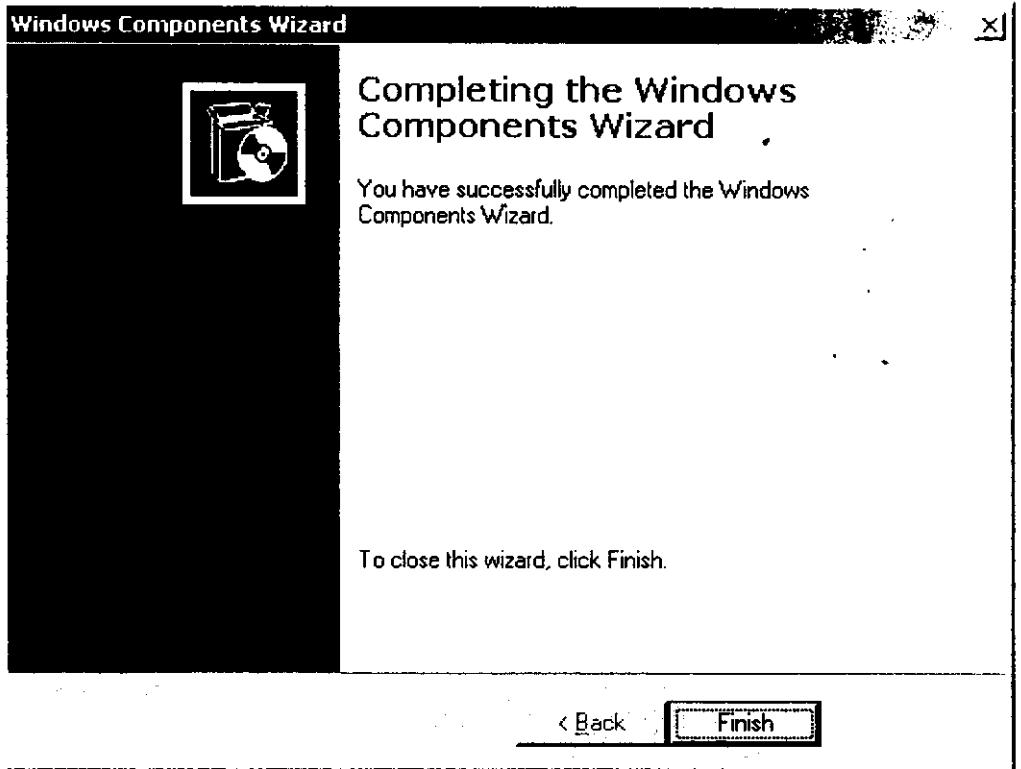


### 2.1.2 เลือกองค์ติดตั้ง Internet Information Services (IIS) ดังรูป



### 2.1.3 ระบบทำการติดตั้งอัตโนมัติและรอกดปุ่มFinish ดังรูป



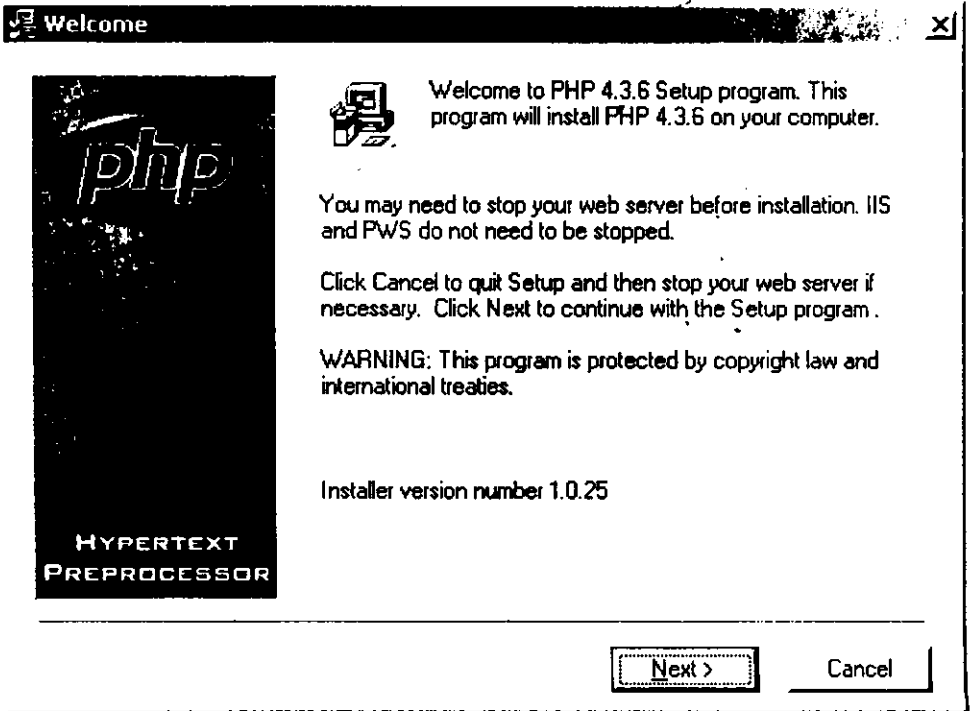


2.1.4 นำระบบที่พัฒนามาเก็บไว้ใน C:\inetpub\wwwroot\

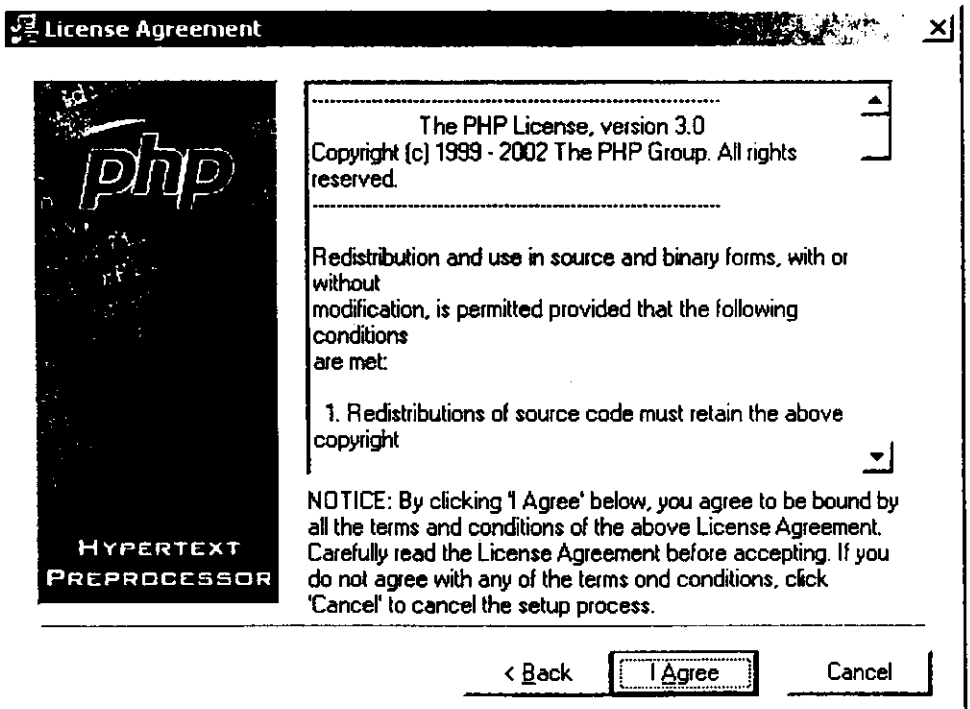


## 2.2 วิธีการติดตั้งโปรแกรมภาษา PHP 4.3 ขึ้นไป

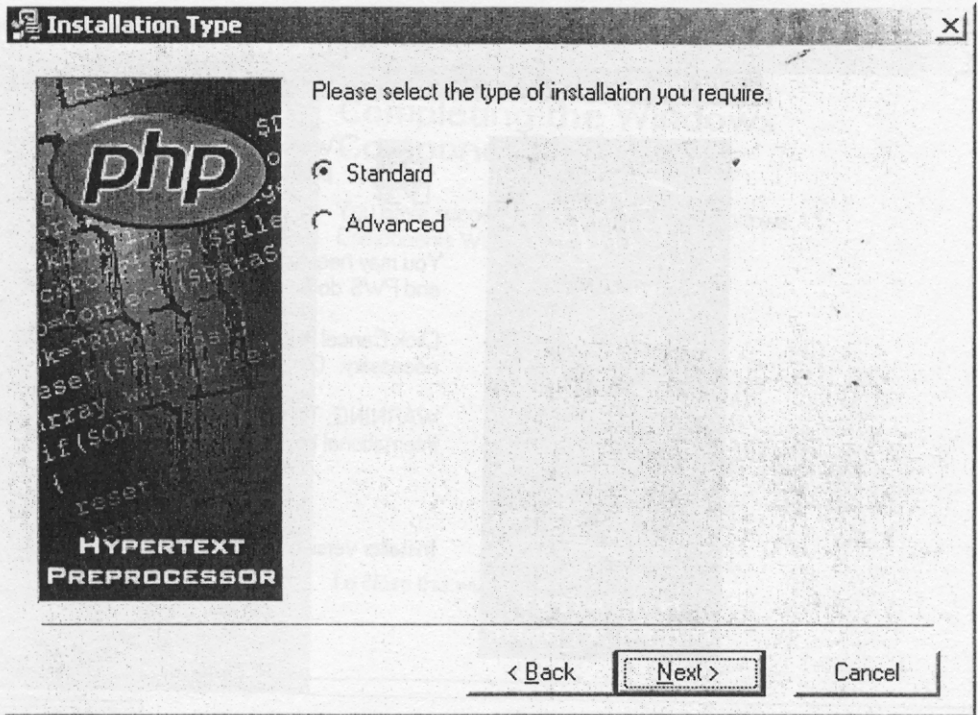
### 2.2.1 เมื่อติดตั้งโปรแกรม จะแสดงหน้าต่างและกดปุ่มNext ดังรูป



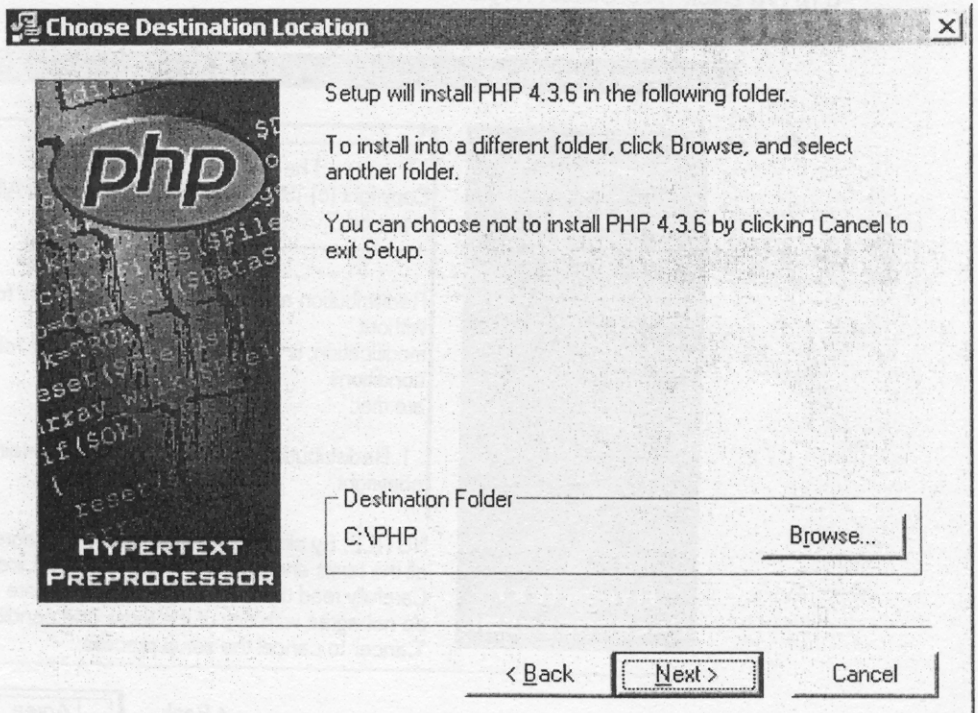
### 2.2.2 โปรแกรมจะแสดงหน้าต่างเมื่อต้องการสามารถกดปุ่ม I Agree เมื่อไม่ต้องการสามารถ Back หรือ Cancel ดังรูป



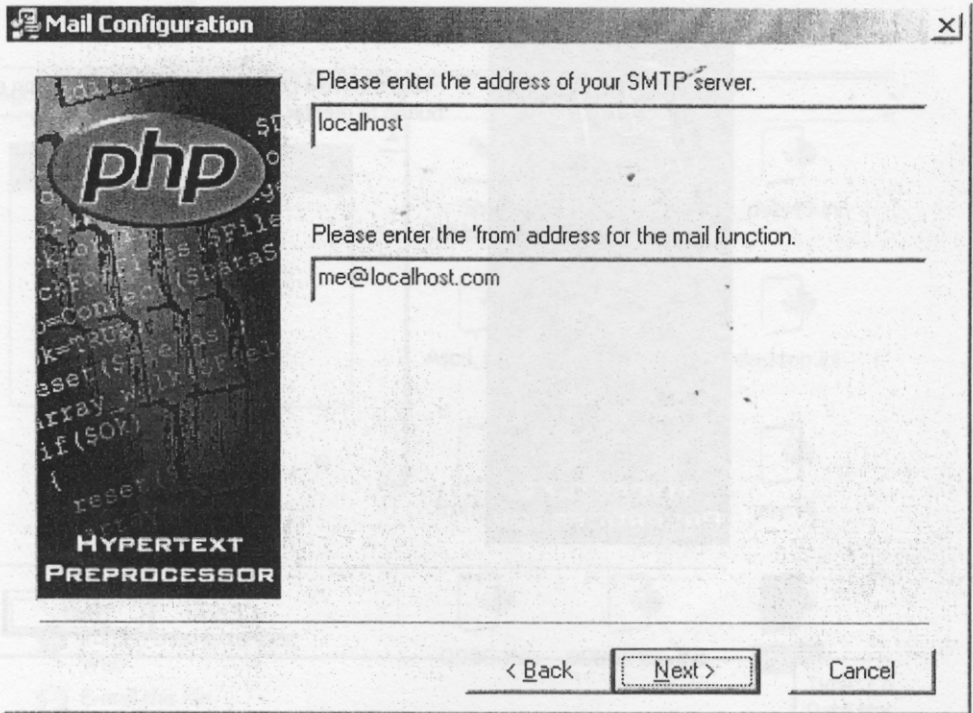
2.2.3 เลือกความต้องการและกดปุ่ม Next เมื่อไม่ต้องการสามารถ Back หรือ Cancel ดังรูป



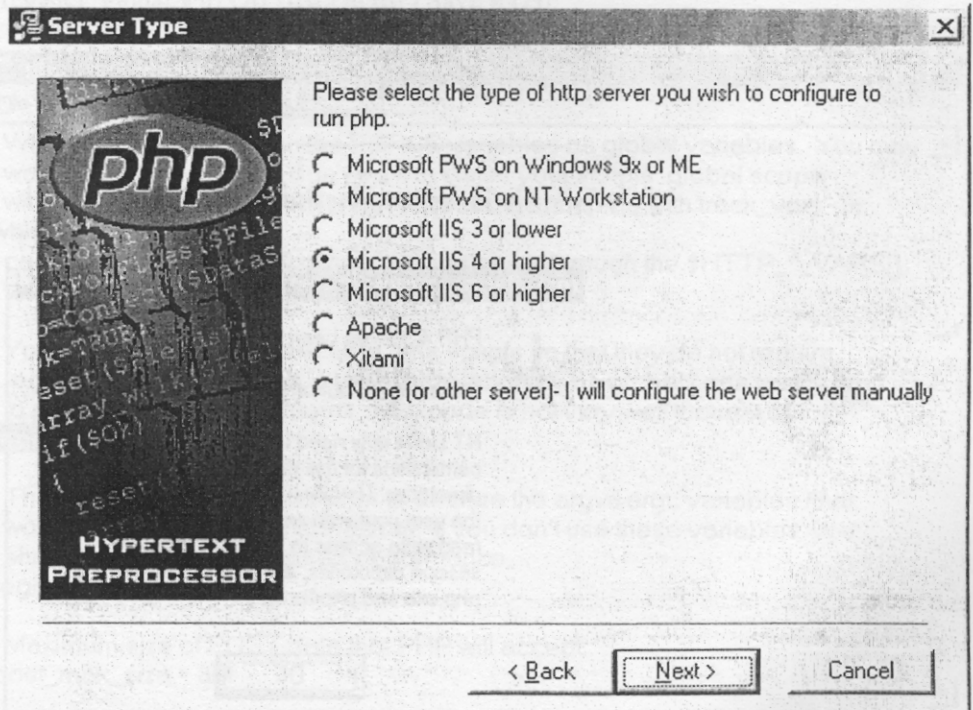
2.2.4 เลือกตำแหน่งที่จะติดตั้ง โปรแกรม โดยปกติ C:\PHP แล้วกดปุ่ม Next เมื่อไม่ต้องการสามารถ Back หรือ Cancel ดังรูป



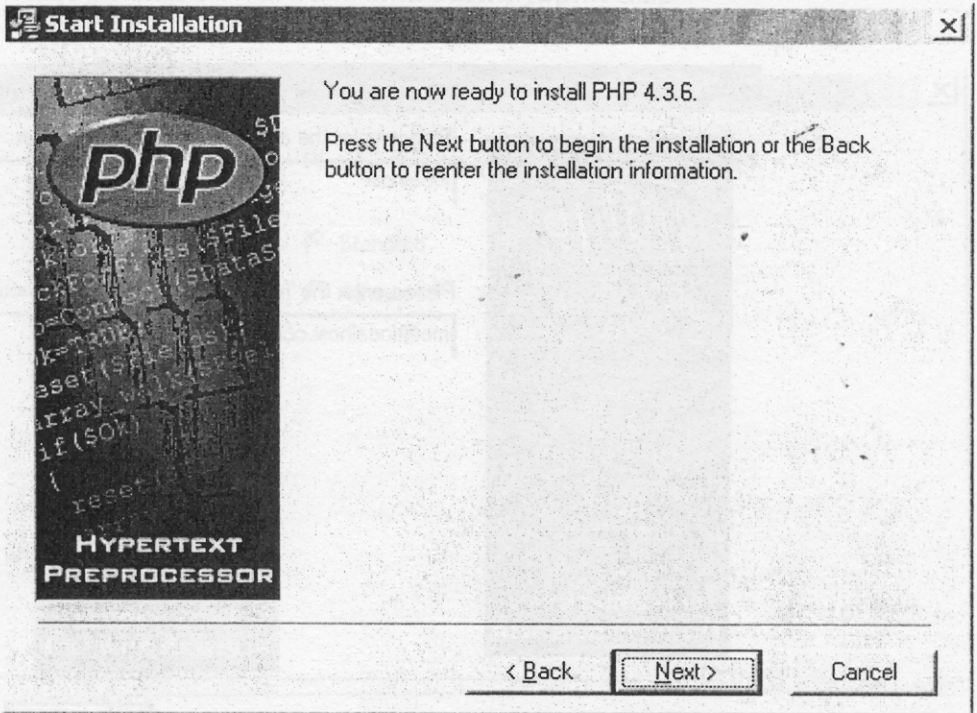
2.2.5 กดปุ่มNext เมื่อไม่ต้องการสามารถ Back หรือ Cancel ดังรูป



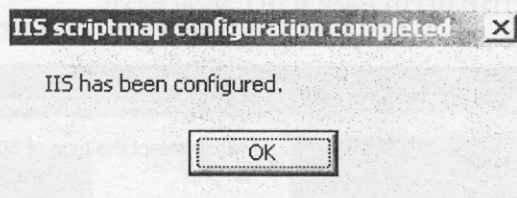
2.2.6 เลือกความต้องการ Microsoft IIS 4 or higher และกดปุ่มNext เมื่อไม่ต้องการสามารถ Back หรือ Cancel ดังรูป



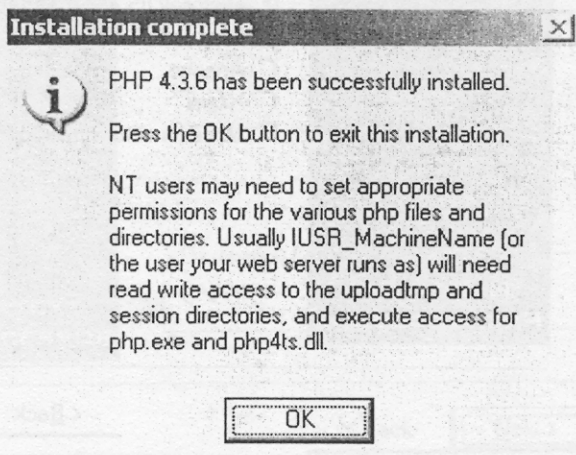
### 2.2.7 กดปุ่มNext เมื่อไม่ต้องการสามารถ Back หรือ Cancel ดังรูป



### 2.2.8 โปรแกรมจะทำการติดตั้งอัตโนมัติเสร็จแล้วจะแสดงข้อความและกดปุ่ม OK ดังรูป



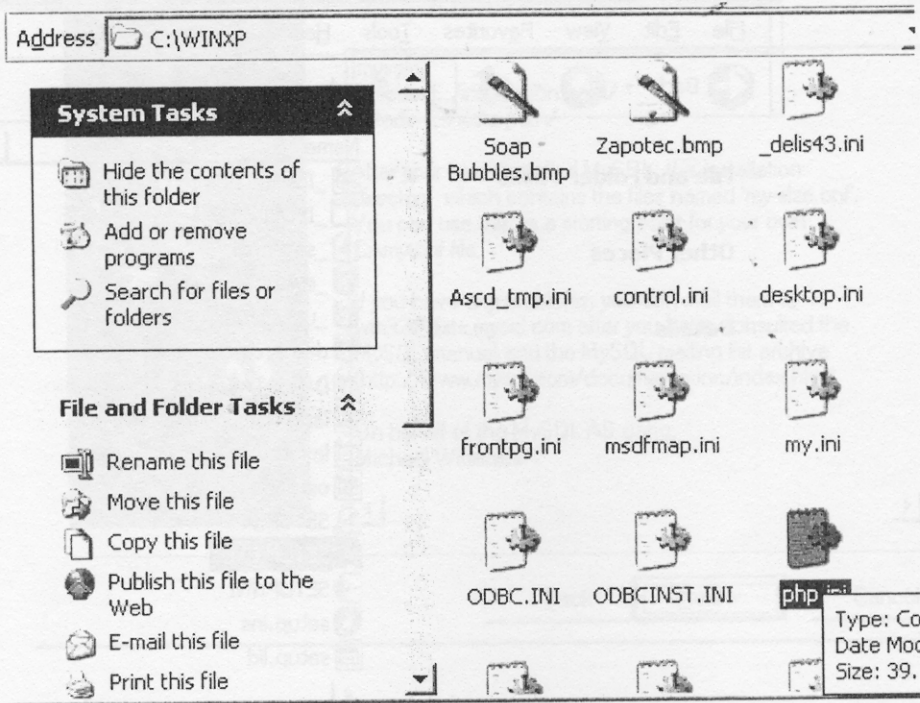
### 2.2.9 โปรแกรมจะรายงานการติดตั้งและกดปุ่มOK ดังรูป





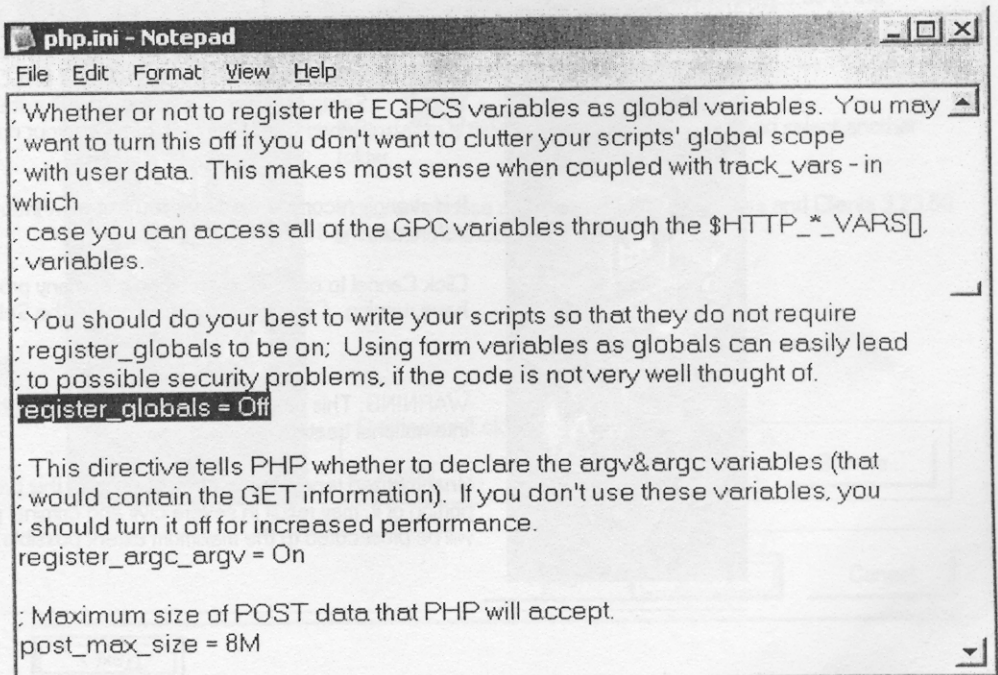
### 2.2.10 สำหรับการติดตั้งระบบฝึกสอนอัจฉริยะจะต้องปรับค่าในไฟล์

C:\windosXP\php.ini ดังรูป



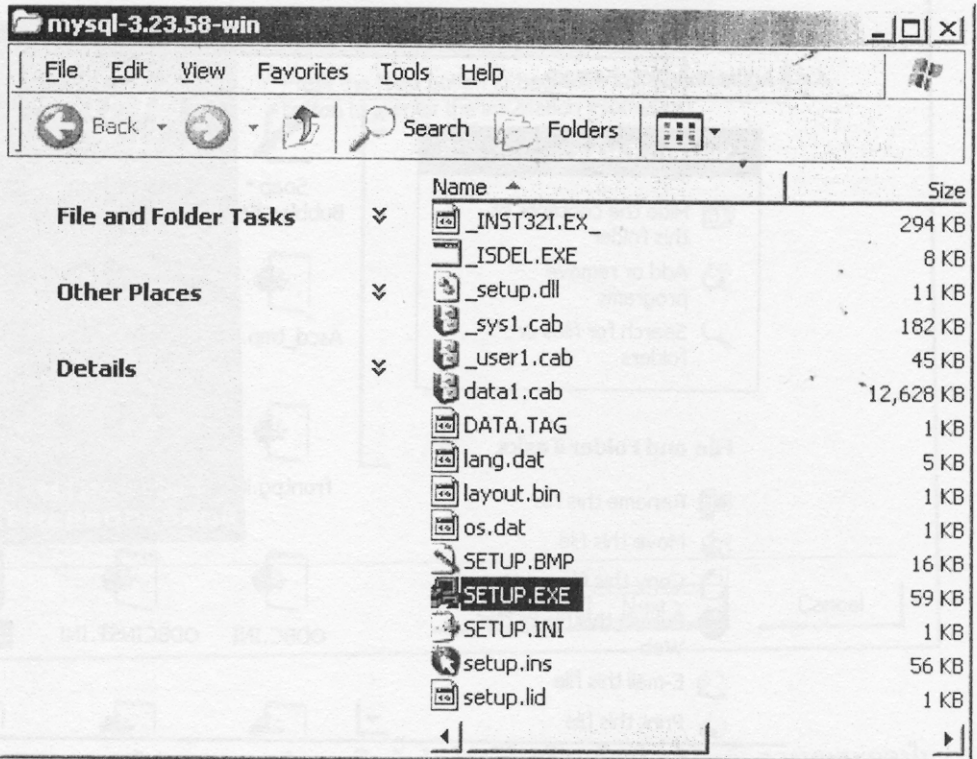
### 2.2.11 เปิด ไฟล์ชื่อ php.ini ด้วยโปรแกรม Notepad และแก้ไขค่า

register\_global จาก Off เป็น On แล้ว Save ดังรูป

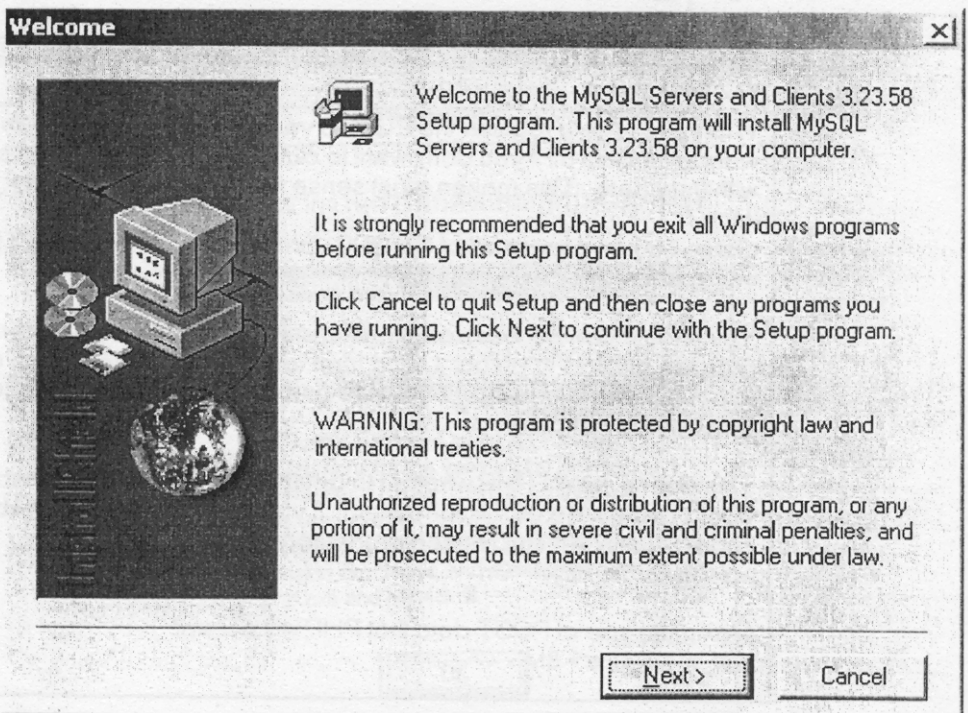


## 2.3 วิธีการติดตั้งโปรแกรมจัดการฐานข้อมูล MySQL Server And Clients V 3.0 ขึ้นไป

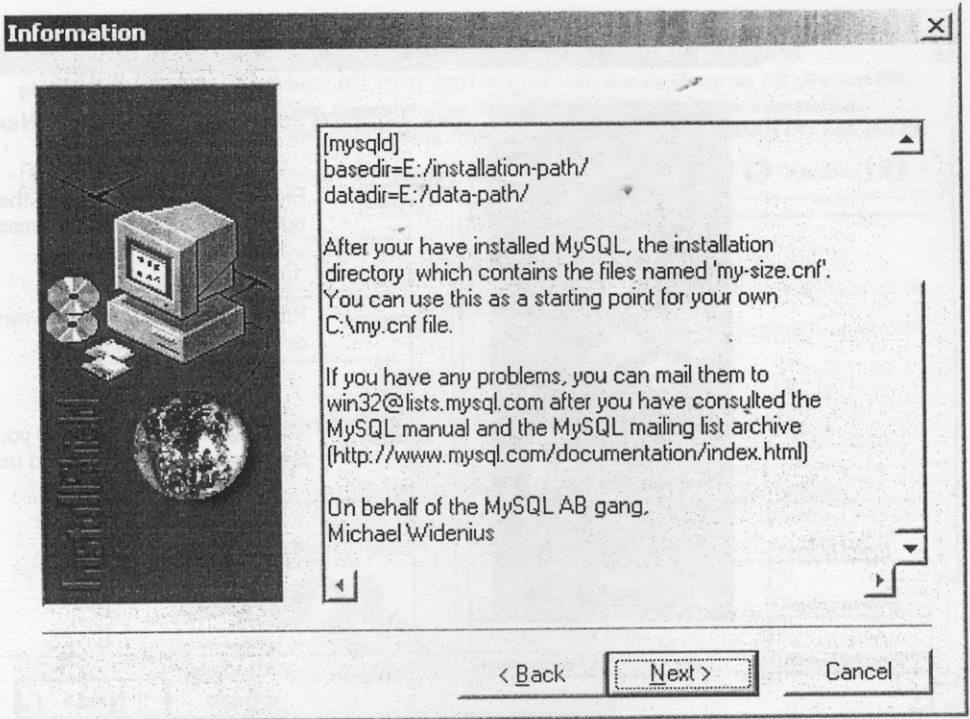
### 2.3.1 เข้าไปในโฟลเดอร์ดับเบิลคลิกที่ ไฟล์ชื่อ SETUP.EXE ดังรูป



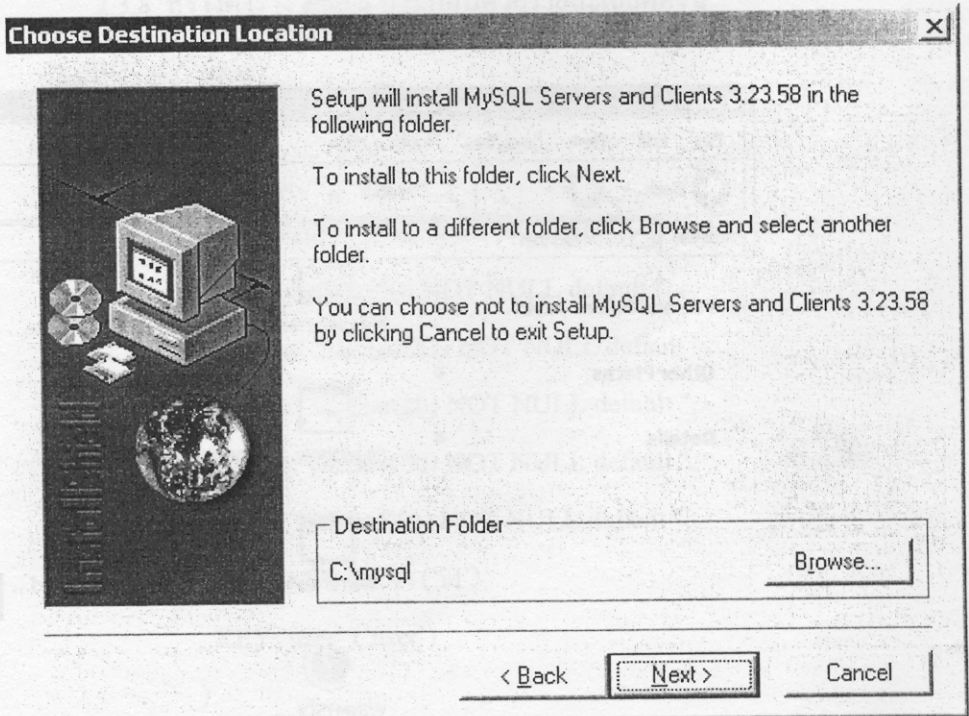
### 2.3.2 โปรแกรมแสดงข้อความดังรูป กดปุ่ม Next หรือ Cancel ดังรูป



### 2.3.3 โปรแกรมแสดงข้อความดังรูป กดปุ่ม Back Next หรือ Cancel ดังรูป

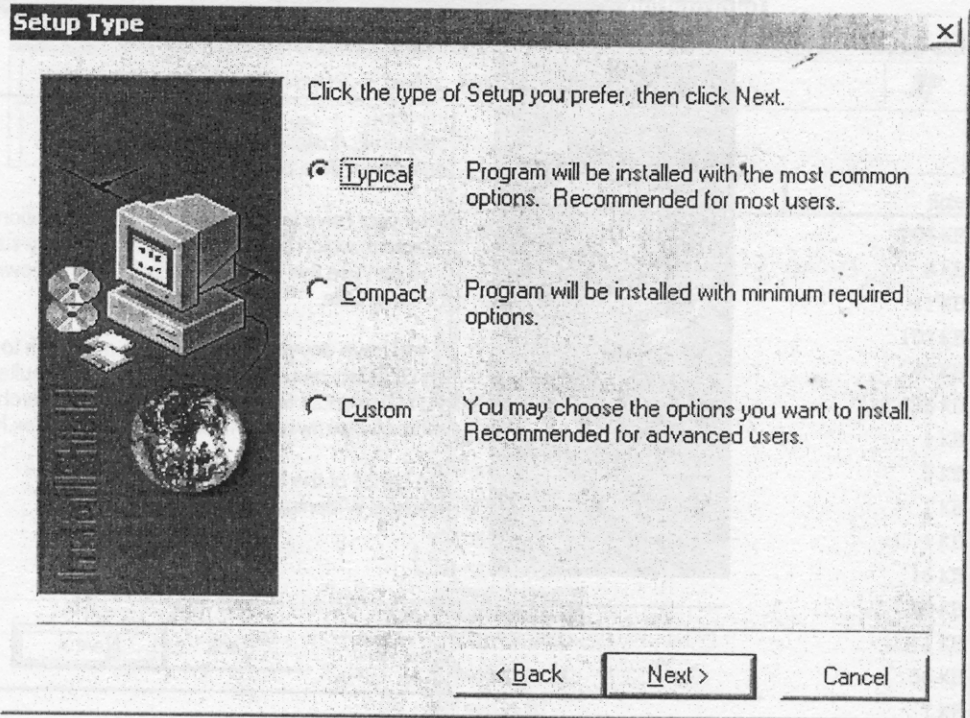


### 2.3.4 โปรแกรมจะให้เลือกตำแหน่งโดยปกติจะอยู่ที่ C:\mysql ดังรูป

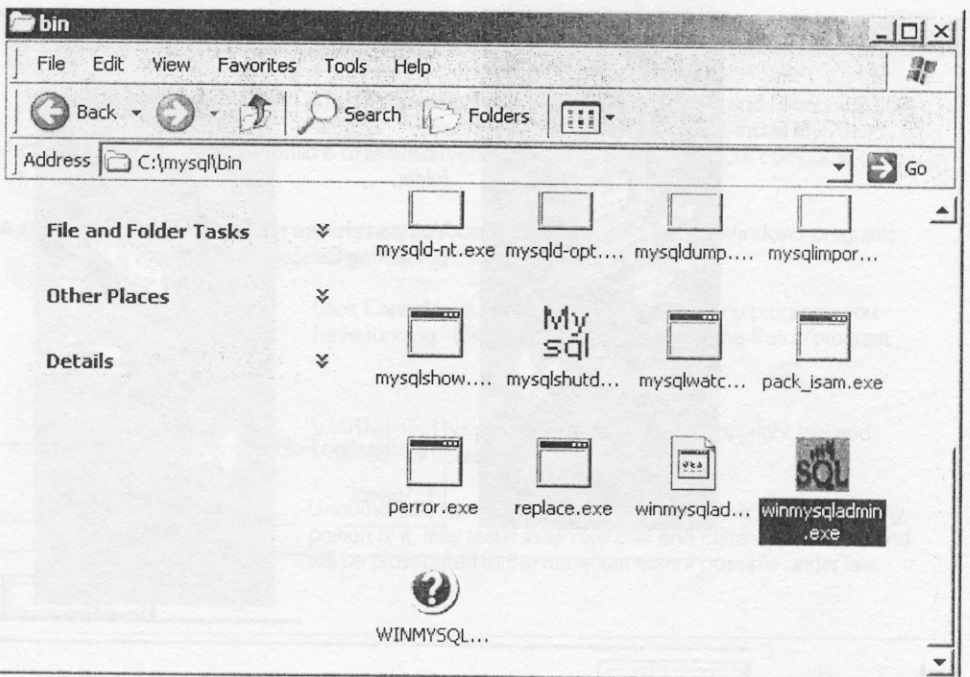




2.3.5 โปรแกรมจะให้เลือกรูปแบบที่จะเลือกเป็น Typical กดปุ่ม Back Next หรือ Cancel ดังรูป

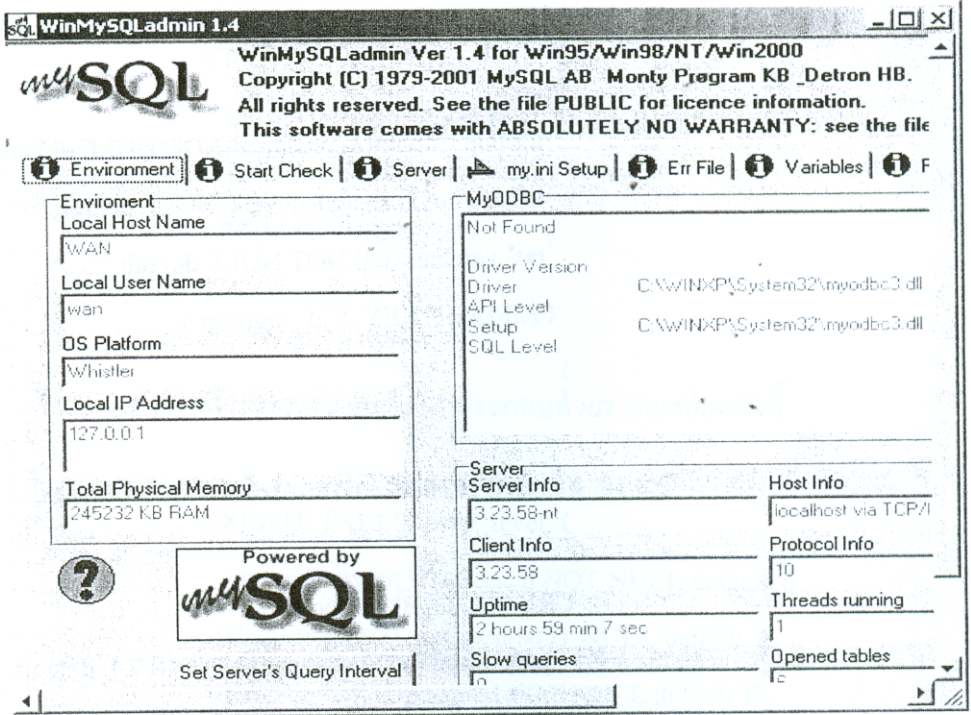


2.3.6 เสร็จแล้วเข้าไปในไฟล์ C:\mysql\bin  
ดับเบิลคลิกที่ชื่อ winmysqladmin.exe ดังรูป





### 2.3.7 โปรแกรมจะแสดง ดังรูป



### 2.3.8 สร้างตาราง admin ประกอบด้วยรายละเอียดดังนี้

```
CREATE TABLE `admin`
(
    `id` smallint(5) unsigned NOT NULL default '0',
    `user` varchar(20) NOT NULL default "",
    `passwd` varchar(32) NOT NULL default "",
    `fname` varchar(20) NOT NULL default "",
    `lname` varchar(30) NOT NULL default "",
    `email` varchar(60) NOT NULL default "",
    PRIMARY KEY (`id`),
    KEY `user` (`user`)
)
```

### 2.3.9 สร้างตาราง chap ประกอบด้วยรายละเอียดดังนี้

```
CREATE TABLE `chap`  
(  
  `ugroup` tinyint(3) unsigned NOT NULL default '0',  
  `id` tinyint(3) unsigned NOT NULL default '0',  
  `txt` varchar(100) NOT NULL default '',  
  PRIMARY KEY (`id`,`ugroup`)  
)
```

### 2.3.10. สร้างตาราง choose ประกอบด้วยรายละเอียดดังนี้

```
CREATE TABLE `choose` (  
  `purp` smallint(5) unsigned NOT NULL default '0',  
  `quest` mediumint(8) unsigned NOT NULL default '0',  
  `id` tinyint(3) unsigned NOT NULL default '0',  
  `pair` set('1','2') NOT NULL default "",  
  `txt` varchar(255) NOT NULL default "",  
  `score` tinyint(4) NOT NULL default '0',  
  `selection` smallint(5) unsigned NOT NULL default '0',  
  PRIMARY KEY (`purp`,`quest`,`id`,`pair`)  
)
```

### 2.3.11 สร้างตาราง part ประกอบด้วยรายละเอียดดังนี้

```
CREATE TABLE `part` (  
  `ugroup` tinyint(3) unsigned NOT NULL default '0',  
  `chap` tinyint(3) unsigned NOT NULL default '0',  
  `id` tinyint(3) unsigned NOT NULL default '0',  
  `txt` varchar(255) NOT NULL default "",  
  PRIMARY KEY (`id`,`chap`,`ugroup`)  
)
```

### 2.3.12 สร้างตาราง purp ประกอบด้วยรายละเอียดดังนี้

```
CREATE TABLE `purp` (  
  `id` tinyint(3) unsigned NOT NULL default '0',  
  `txt` varchar(255) NOT NULL default "",  
  PRIMARY KEY (`id`)  
)
```

### 2.3.13 สร้างตาราง purp\_level ประกอบด้วยรายละเอียดดังนี้

```
CREATE TABLE `purp_level` (  
  `ugroup` tinyint(3) unsigned NOT NULL default '0',  
  `chap` tinyint(3) unsigned NOT NULL default '0',  
  `part` tinyint(3) unsigned NOT NULL default '0',  
  `purp` smallint(5) unsigned NOT NULL default '0',  
  `low` tinyint(3) unsigned NOT NULL default '0',  
  PRIMARY KEY (`ugroup`,`chap`,`part`,`purp`)  
)
```

### 2.3.14 สร้างตาราง quest ประกอบด้วยรายละเอียดดังนี้

```
CREATE TABLE `quest` (  
  `purp` smallint(5) unsigned NOT NULL default '0',  
  `id` mediumint(8) unsigned NOT NULL default '0',  
  `txt` text NOT NULL,  
  `pair` set('0','1') NOT NULL default "",  
  PRIMARY KEY (`purp`,`id`)  
)
```

### 2.3.15 สร้างตาราง sect ประกอบด้วยรายละเอียดดังนี้

```
CREATE TABLE `sect` (  
  `ugroup` tinyint(3) unsigned NOT NULL default '0',  
  `part` tinyint(3) unsigned NOT NULL default '0',  
  `chap` tinyint(3) unsigned NOT NULL default '0',  
  `num` tinyint(3) unsigned NOT NULL default '0',  
  PRIMARY KEY (`ugroup`, `chap`, `part`)  
)
```

### 2.3.16 สร้างตาราง ugroup ประกอบด้วยรายละเอียดดังนี้

```
CREATE TABLE `ugroup` (  
  `id` tinyint(3) unsigned NOT NULL default '0',  
  `txt` varchar(100) NOT NULL default "",  
  `age_low` tinyint(3) unsigned NOT NULL default '0',  
  `age_high` tinyint(3) unsigned NOT NULL default '0',  
  `sex` set('m','f','n') NOT NULL default 'n',  
  `region` tinyint(3) unsigned NOT NULL default '0',  
  PRIMARY KEY (`id`)  
)
```

### 2.3.17 สร้างตาราง user ประกอบด้วยรายละเอียดดังนี้

```
CREATE TABLE `user` (  
  `id` mediumint(8) unsigned NOT NULL default '0',  
  `ugroup` tinyint(3) unsigned NOT NULL default '0',  
  `user` varchar(20) NOT NULL default "",  
  `passwd` varchar(32) NOT NULL default "",  
  `fname` varchar(20) NOT NULL default "",  
  `lname` varchar(30) NOT NULL default "",
```

```
`sex` set('m','f','n') NOT NULL default 'n',  
`region` tinyint(3) unsigned NOT NULL default '0',  
`age` tinyint(3) unsigned NOT NULL default '0',  
`email` varchar(60) NOT NULL default '',  
PRIMARY KEY (`id`),  
UNIQUE KEY `user` (`user`)  
)
```

### 2.3.18 สร้างตาราง user\_quest ประกอบด้วยรายละเอียดดังนี้

```
CREATE TABLE `user_quest` (  
`sess` smallint(5) unsigned NOT NULL default '0',  
`chap` tinyint(3) unsigned NOT NULL default '0',  
`part` tinyint(3) unsigned NOT NULL default '0',  
`purp` smallint(5) unsigned NOT NULL default '0',  
`quest` mediumint(8) unsigned NOT NULL default '0',  
`choose` tinyint(3) unsigned NOT NULL default '0',  
`pair` set('1','2') NOT NULL default '1',  
`map_choose` tinyint(3) unsigned NOT NULL default '0',  
`score` mediumint(9) NOT NULL default '0',  
PRIMARY KEY (`sess`,`chap`,`part`,`purp`,`quest`,`choose`,`pair`)  
)
```

### 2.3.19 สร้างตาราง user\_score ประกอบด้วยรายละเอียดดังนี้

```
CREATE TABLE `user_score` (  
`user` mediumint(8) unsigned NOT NULL default '0',  
`chap` tinyint(3) unsigned NOT NULL default '0',  
`part` tinyint(3) unsigned NOT NULL default '0',  
`purp` tinyint(3) unsigned NOT NULL default '0',  
`score` float NOT NULL default '0',
```

```
`num` tinyint(3) unsigned NOT NULL default '0',  
PRIMARY KEY (`user`,`chap`,`part`,`purp`)  
)
```

### 2.3.20 กำหนดการติดต่อกับฐานข้อมูลในไฟล์ชื่อ config.php

```
$db_host = 'localhost';  
$db_user = 'quest';  
$db_passwd = 'quest_sys';  
$db_name = 'thai_quest';
```