

บทที่ 1

บทนำ

1. ปัญหาและความสำคัญของปัญหา

ทรัพยากรธรรมชาติเป็นฐานการดำรงชีวิตของชุมชนมาเป็นเวลานาน วิถีชีวิต วิถีการผลิต จารีตประเพณีและวัฒนธรรมของชุมชนสะท้อนให้เห็นว่า ทรัพยากรธรรมชาติในท้องถิ่นเป็นผู้ให้กำเนิดชีวิตของชุมชน โดยมีพิธีกรรม คุณค่าความเชื่อ ข้อห้ามต่างๆ เป็นตัวกำกับดูแลการใช้ทรัพยากรธรรมชาติของชุมชน ดังนั้น สิทธิในการใช้ทรัพยากรธรรมชาติของชุมชนจึงสอดคล้องกับการจัดการ โดยมีการแบ่งพื้นที่ การตกลง และการควบคุมที่คนภายในชุมชนจัดการกันเอง (เอนก นาคะบุตร, 2540)

ต่อมา รัฐได้อำนาจและสิทธิในการดูแลทรัพยากรในรูปของกฎหมายที่ถือหลักการจัดการที่แบ่งตามความรู้ทางวิทยาศาสตร์ตะวันตก การเปลี่ยนแปลงนี้จึงส่งผลกระทบต่อการใช้ทรัพยากรที่ชุมชนเคยใช้เพื่อการดำรงชีวิต กลายเป็นรัฐมีบทบาทนำทรัพยากรไปจัดสรรเพื่อธุรกิจเอกชนและการพัฒนาอุตสาหกรรมของประเทศ (กฤษฎา บุญชัย, 2543)

อย่างไรก็ตาม ชุมชนหลายแห่งยังคงดูแลจัดการทรัพยากรธรรมชาติภายในพื้นที่ของตนตามวิถีทางที่เคยเป็นมาในอดีต ซึ่งความแตกต่างในแนวคิดและวิธีการจัดการทรัพยากรธรรมชาติของรัฐและชุมชน ก่อให้เกิดเป็นความขัดแย้งและการแย่งชิงทรัพยากรระหว่าง 2 ฝ่าย และกลายเป็นปัญหาต่างๆ ตามมาอีก เช่น การเวนคืนที่ดินของชาวบ้านของรัฐ ทำให้ชาวบ้านไม่มีที่ทำกิน จนต้องหาทางออกด้วยการบุกรุกพื้นที่ป่า ชุมชนล่มสลายเพราะต้องอพยพย้ายถิ่น ทรัพยากรเสื่อมโทรมอย่างรวดเร็วจากการทำสัมปทานของเอกชนและการบุกรุกป่าของชาวบ้าน ความสัมพันธ์ระหว่างรัฐกับชุมชนที่มีการเผชิญหน้า ไม่ไว้ใจต่อกัน จนในที่สุดเป็นเรื่องยากที่จะประสานความร่วมมือเพื่อการแก้ปัญหาต่างๆ ได้ (เอนก นาคะบุตร, 2540)

ในภาคใต้ กรณีความขัดแย้งเรื่องที่ดินระหว่างชาวบ้านกับการที่รัฐจัดพื้นที่คุ้มครองมีมาอย่างต่อเนื่อง ส่วนใหญ่เกิดจากการประกาศเขตอนุรักษ์หรือเขตอุทยานแห่งชาติทับที่ทำกินของชาวบ้าน เช่น ที่อุทยานเขาน้ำค้าง อำเภอนาทวี จังหวัดสงขลา ชาวบ้านนับหมื่นคนชุมนุมเรียกร้องให้มีการแก้ไขปัญหาดังกล่าว (แลได้ มีนาคม, 2541 อ้างถึงใน นฤมล ธิญะธีระนันท์, 2543) ส่วนที่อุทยานแห่งชาติทะเลบัน จังหวัดสตูล ชาวบ้านจำนวน 311 ครอบครัวที่มีคุณสมบัติในการยื่นขอเอกสารสิทธิไม่พอใจในความล่าช้าของทางราชการในการออกเอกสารสิทธิ แม้ว่าจะมีการตั้งคณะ

กรรมการเพื่อตรวจสอบและพิสูจน์ แต่ความขัดแย้งยังคงบานปลาย เมื่อเจ้าหน้าที่อุทยานฯ ปิดเส้นทางในอุทยานฯ ทำให้ชาวบ้านเดินทางไปกรีดยางไม่ได้ จึงเกิดการเผาป่าและที่ทำกรอุทยานฯ ขึ้นในเดือนกุมภาพันธ์ 2541 (บางกอกโพสต์ 22 มีนาคม 2541 อ้างถึงใน นฤมล ทิณศิริระนันท์, 2543)

จากการศึกษาของเอนก นาคะบุตร และกฤษฎา บุญชัย รวมทั้งข้อเท็จจริงที่เกิดขึ้นที่เกี่ยวข้องกับปัญหาการจัดการทรัพยากร พอจะกล่าวได้ว่า ปัญหาทรัพยากรธรรมชาติเป็นปัญหาที่ซับซ้อน ไม่ใช่ปัญหาของความเสื่อมโทรมของทรัพยากรธรรมชาติอย่างเดียว แต่โยงไปถึงประเด็นปัญหาการจัดการ ปัญหาสังคมเศรษฐกิจ ทิศทางการพัฒนาประเทศ และปัญหาคุณภาพชีวิต ดังนั้นในการแก้ปัญหา รัฐในฐานะผู้ดูแลสังคมจะจัดการและแก้ปัญหาโดยยึดถือมุมมองและวิธีการแบบรัฐอย่างเดียวยังคงไม่ได้ น่าจะมีการเปิดโอกาสให้มีทางเลือกในการจัดการจากฝ่ายต่าง ๆ โดยทางเลือกหนึ่งที่น่าสนใจ คือ การจัดการทรัพยากรธรรมชาติโดยชุมชน ซึ่งที่ผ่านมาในสังคมไทย มีบทเรียนจากหลายชุมชนที่สามารถจัดการทรัพยากรได้อย่างยั่งยืน ความสำเร็จดังกล่าวเกิดจากการจัดการที่สอดคล้องกับปัญหาและความต้องการของชุมชนกับสมดุลทางนิเวศ และแสดงออกมาในรูปของป่าชุมชน กลุ่มองค์กรชาวบ้านที่จัดการเหมืองฝาย ดิน น้ำ ป่า ในแต่ละลุ่มน้ำย่อยของประเทศ ดังเช่นชุมชนชาวปกากะญอในบ้านแม่หาร จังหวัดแม่ฮ่องสอน สามารถรักษาจารีตประเพณีและวิถีชีวิตดั้งเดิมที่ผูกพันแนบแน่นอยู่กับป่า โดยผสมผสานความเชื่อในเรื่องผีเข้ากับกฎเกณฑ์ในการใช้ประโยชน์และจัดการป่าอย่างเป็นระบบ อีกทั้งยังคงสืบทอดพิธีเลี้ยงผีขุนน้ำเป็นประจำทุกปีเพื่อแสดงความขอบคุณในการที่ผีช่วยดูแลรักษาป่าต้นน้ำและให้ความคุ้มครองสมาชิกของชุมชน พิธีกรรมดังกล่าวยังเป็นการผลิตซ้ำอุดมการณ์อำนาจ อันเป็นพื้นฐานในการจัดการความสัมพันธ์ระหว่างคนกับธรรมชาติอย่างเป็นรูปธรรม (เสนห์ จามริก, 2536)

นอกจากนี้ ข้อมูลเชิงปริมาณของป่าชุมชนที่รวบรวมโดยกรมป่าไม้ (2535) ระบุว่า มีพื้นที่ป่าชุมชนทั่วประเทศ 1,731,447 ไร่ หากจะเปรียบเทียบพื้นที่ป่าชุมชนกับพื้นที่ทั้งหมดของประเทศ จะเห็นว่าพื้นที่ประมาณร้อยละ 0.5 ของพื้นที่ทั้งหมดของประเทศ แต่หากจะเปรียบเทียบกับพื้นที่ป่าด้วยกันทั้งหมด พื้นที่ป่าชุมชนจะมีประมาณร้อยละ 1.9 ของพื้นที่ป่าทั้งหมด ซึ่งยังนับว่าเป็นสัดส่วนที่น้อยมากในปัจจุบัน แต่หากพิจารณาจากข้อเท็จจริงที่ว่า ในปัจจุบันยังมิได้มีพระราชบัญญัติป่าชุมชนที่ให้สิทธิแก่ชุมชนดูแลรักษาและหาผลประโยชน์จากป่าไม้อย่างแท้จริง การที่ประเทศไทยมีป่าชุมชนถึงร้อยละ 1.9 ของพื้นที่ป่าทั้งหมด แสดงถึงศักยภาพในการขยายตัวของป่าชุมชนเพิ่มขึ้นในอนาคต หากชุมชนได้รับสิทธิโดยชอบธรรมและได้รับการสนับสนุนจากรัฐอย่างแท้จริง (อภิชาติ พันธเสน, 2539)

เนื่องจากชุมชนได้ตั้งถิ่นฐานอาศัยและหากินอยู่กับธรรมชาติ ความอยู่รอดของชุมชนจึงขึ้นอยู่กับความยั่งยืนของธรรมชาติที่จะเอื้อประโยชน์ให้ชุมชนได้ ดังนั้น การใช้ประโยชน์จากทรัพยากรจะต้องดำเนินไปอย่างมีดุลยภาพ รวมทั้งมีการดูแลรักษาให้ทรัพยากรมีความอุดมสมบูรณ์ตลอดไป ซึ่งผู้ที่จะดูแลรักษาทรัพยากรได้ดีที่สุด คือ ชุมชนที่อาศัยอยู่ในพื้นที่นั้นๆ หากพิจารณาถึงการพัฒนาในระยะยาว ชุมชนจะต้องเข้ามามีส่วนร่วมในการพัฒนามากขึ้น ทั้งในแง่ของการตัดสินใจและดำเนินการ เพราะชุมชนเป็นผู้ประสบกับปัญหาเองจึงย่อมจะรู้ปัญหาและความต้องการของตนเองดีที่สุด กลุ่มองค์กรชุมชนที่มีบทบาทในการจัดการทรัพยากรธรรมชาติส่วนใหญ่เกิดขึ้นมาจากกลุ่มผู้นำชุมชน กลุ่มเครือข่าย กลุ่มวัฒนธรรมในหมู่บ้านที่มาร่วมกันต่อต้านการแย่งชิงทรัพยากรธรรมชาติจากภายนอกที่เป็นผลมาจากการพัฒนาสมัยใหม่ ทำให้เกิดกระแสทุนนิยมและบริโภคนิยมที่มองทรัพยากรเป็นสินค้า โดยอาศัยกลไกของรัฐที่รวบอำนาจการจัดการทรัพยากรไว้ที่ส่วนกลาง และปฏิเสธสิทธิชุมชน ชุมชนดั้งเดิมหลายชุมชนได้รับผลกระทบจากกระแสทุนนิยมอย่างหนัก บางชุมชนมีการปรับตัวต่อสู้กับกระแสการพัฒนา โดยใช้พลังชุมชนที่เกิดจากการรวมตัวเป็นองค์กรชุมชน พยายามรักษาสิทธิของชุมชนในการจัดการทรัพยากร มีกระบวนการแก้ไขปัญหาโดยใช้ศักยภาพและความรู้ความสามารถที่ชุมชนมีอยู่เดิมในการริเริ่มค้นหาสาเหตุของปัญหาต่างๆ ที่เกิดขึ้น แล้วหาแนวทางแก้ไข โดยผ่านกระบวนการแลกเปลี่ยน พูดคุย เสนอแนะ และทำกิจกรรมร่วมกัน เพื่อหาทางออกอย่างเป็นรูปธรรม เมื่อมีการแก้ปัญหาในระดับชุมชนแล้ว จึงขยายไปสู่การแก้ปัญหาความร่วมมือระหว่างชุมชน โดยชุมชนมีกรอบความคิดพื้นฐานอยู่ที่การเกื้อกูลกันระหว่างมนุษย์กับธรรมชาติ ซึ่งอยู่บนพื้นฐานของภูมิปัญญา ความสามารถ และศักยภาพของชุมชนในการกำหนดกฎเกณฑ์การจัดสรรทรัพยากรอย่างสมดุล ทั้งด้านการใช้สอยและการอนุรักษ์ที่สั่งสมมาเป็นเวลานาน มีการปรับเปลี่ยนแบบแผนการดำเนินชีวิตในลักษณะที่สอดคล้องกับธรรมชาติ ซึ่งเป็นกระบวนการเรียนรู้ที่เกิดขึ้นจากการแสวงหาทางรอดต่อสภาพปัญหาที่เกิดขึ้น กระบวนการเสวนาพูดคุยเพื่อถกเถียงทางความคิด การวิเคราะห์ถึงรากของปัญหา และหาแนวทางแก้ไขนั้น เป็นขั้นตอนสำคัญที่ทำให้ชุมชนได้เรียนรู้ และพัฒนาวิธีการทำงาน การแก้ปัญหา การทบทวนสรุปทบทวน ทั้งความสำเร็จและความล้มเหลว ทำให้ชุมชนเข้มแข็งและมีศักยภาพในการจัดการทรัพยากรธรรมชาติมากยิ่งขึ้น (สหทัย วิเศษ, 2540)

งานวิจัยเกี่ยวกับการจัดการป่าไม้ มักจะเน้นไปที่ประเด็นในภาคเหนือและภาคตะวันออกเฉียงเหนือ สำหรับภาคใต้ นั้น เมื่อมีการพูดถึงทรัพยากรธรรมชาติมักเน้นที่ทรัพยากรทางทะเล เนื่องจากเป็นลักษณะโดดเด่นของภาค ประเด็นเรื่องป่าไม้ในภาคใต้จึงไม่ค่อยได้รับความสนใจมากนัก นอกจากจะเป็นประเด็นของป่าชายเลนและป่าพรุ (นฤมล หิญาชีระนันท์, 2543) แต่ใน

ความเป็นจริงแล้ว ภาคใต้ยังมีป่าอีกหลากหลายชนิด เช่น ป่าดิบชื้น ป่าดิบแล้ง ฯลฯ แต่เอกสารเกี่ยวกับป่าอื่นๆ ในภาคใต้นั้นมีอยู่จำกัด และงานศึกษาวิจัยเกี่ยวกับชุมชนและการจัดการทรัพยากรป่าไม้ในภาคใต้นั้นมีอยู่เป็นจำนวนน้อยเช่นกัน ทั้งนี้ที่ป่าไม้และกิจกรรมเกษตรของชุมชนมีความสัมพันธ์กันมานับพันปี (ลินซ์ โอเวน เจ, 2535) จึงควรมีการศึกษาในประเด็นป่าไม้ในภาคใต้ให้มากขึ้น โดยเฉพาะอย่างยิ่งความสัมพันธ์ระหว่างชุมชนกับทรัพยากรธรรมชาติ ซึ่งในบริบทของแต่ละพื้นที่นั้นจะมีเงื่อนไขและปัจจัยด้านต่าง ๆ ที่นำไปสู่การจัดการทรัพยากรธรรมชาติโดยชุมชนที่แตกต่างกันออกไป

ชุมชนตำบลตะโหนด อำเภอตะโหนด จังหวัดพัทลุง เป็นอีกพื้นที่หนึ่งที่มีการจัดการทรัพยากรธรรมชาติโดยชุมชนที่ประสบความสำเร็จในระดับหนึ่ง ชุมชนนี้เป็นชุมชนที่ตั้งอยู่ติดต่อกับผืนป่าขนาดใหญ่ของเทือกเขาบรรทัด เมื่อชุมชนมีการขยายตัวจากการอพยพเข้ามาของคนภายนอกและการเพิ่มขึ้นของประชากรในชุมชนเอง ทำให้มีคนจำนวนมากเข้ามาใช้ประโยชน์จากทรัพยากรในพื้นที่ โดยเฉพาะอย่างยิ่งป่าไม้และสัตว์ป่า จนถูกทำลายไปอย่างรวดเร็ว เมื่อสมดุลงานธรรมชาติสูญหายไปแล้ว ความอุดมสมบูรณ์ที่เคยมีในอดีตก็ลดลงตามไปด้วย ผู้คนที่เคยหาของป่าเพื่อการยังชีพก็เริ่มผืดเคือง คนเหล่านี้ก็เริ่มเปลี่ยนแปลงอาชีพมาทำไร่นาทำสวน จึงมีความจำเป็นที่จะต้องบุกเบิกป่าเพื่อใช้ที่ดินทำการเพาะปลูก ป่ากลายเป็นพื้นที่เกษตร สัตว์ป่าเริ่มหายไป อากาศเริ่มแปรปรวน บางปีเกิดความแห้งแล้ง และบางปีฝนตกมากเกินไป ประกอบกับไม่มีต้นไม้ไว้ดูดซับน้ำ จึงทำให้ปริมาณน้ำที่มากไหลป่าเข้าท่วมพื้นที่อยู่อาศัยและพื้นที่เกษตรกรรม สร้างความเสียหายให้ชุมชนเป็นอย่างมาก (สภาลานวัดตะโหนด, 2543) จากปัญหาที่เกิดขึ้นทำให้มีการพูดคุยแลกเปลี่ยนความคิดเห็นเพื่อหาทางแก้ไขปัญหภายในชุมชนตนเอง จนเกิดเป็นการรวมตัวกันเป็นกลุ่ม “สภาลานวัดตะโหนด” ในปี 2538 โดยมีเป้าหมายว่าต้องการรักษาความเป็นตะโหนด ได้แก่ การมีทรัพยากรป่าไม้ที่อุดมสมบูรณ์ การรวมใจของชาวพุทธและชาวมุสลิม การมีวัดเป็นศูนย์รวมใจของชุมชน และเกษตรกรรมที่มีประสิทธิภาพไว้ให้ได้มากที่สุด และแบ่งการทำงานออกเป็น 4 ฝ่าย คือ ด้านสิ่งแวดล้อม ด้านสังคม ด้านศาสนา-วัฒนธรรม และด้านเศรษฐกิจ สภาลานวัดตะโหนดถือเป็นแกนนำสำคัญของชุมชนในการรวบรวมคนในชุมชนให้ร่วมกันวางแผนและลงมือทำกิจกรรมเพื่อการจัดการดูแลชุมชนในด้านต่างๆ โดยในด้านสิ่งแวดล้อม ได้มีการจัดตั้งป่าชุมชนเขาหัวช้างเมื่อปี 2543 โดยมีความมุ่งหวังให้คนรุ่นหลังได้มีโอกาสเห็นสภาพป่าที่อุดมสมบูรณ์และป้องกันการบุกรุกพื้นที่ป่า (พระครูสุนทรกิจจานุโยค (สัมภาษณ์), 10 ตุลาคม 2544) นอกจากนี้ ในปัจจุบันชุมชนตะโหนดมีเพิ่มเติมอีกหลายกลุ่ม ได้แก่ กลุ่มสภาลานวัดตะโหนด กลุ่มป่าชุมชน

เขาหัวช้าง กลุ่มเกษตรกรทำนา กลุ่มแม่บ้าน กลุ่มไม้ผล กลุ่มลำเนาไพร กลุ่มอาสาสมัครพิทักษ์ป่า เป็นต้น

ป่าชุมชนเขาหัวช้าง ตั้งอยู่ในพื้นที่หมู่ที่ 9 ตำบลตะโหมด อำเภอตะโหมด จังหวัดพัทลุง เป็นป่าที่มีการจัดการโดยชุมชน จัดตั้งขึ้นเมื่อปี พ.ศ. 2543 โดยการรวมตัวกันของคนในชุมชน ตำบลตะโหมด อันเป็นผลสืบเนื่องจากกิจกรรมของสภากานวัดตะโหมด (วรรณ ขุนจันทร์ (สัมภาษณ์), 10 ตุลาคม 2544) ซึ่งมีสำนักงานอยู่ที่วัดตะโหมด หมู่ที่ 3 ตำบลตะโหมด จากการสัมภาษณ์สถิต ขุนจันทร์ ตัวแทนคณะทำงานด้านสิ่งแวดล้อม (13 พฤศจิกายน 2544) ทางกลุ่มได้จัดให้มีการศึกษาดูงานที่ป่าพุไต่แดง จังหวัดนราธิวาส ทำให้สมาชิกในชุมชนเกิดแนวคิดเรื่องป่าชุมชน โดยเล็งเห็นว่าป่าเขาหัวช้างมีสภาพภูมิประเทศที่ค่อนข้างอุดมสมบูรณ์ เป็นป่าต้นน้ำของชาวบ้านในตำบลและบริเวณใกล้เคียง และเป็นพื้นที่หลักที่สมาชิกในชุมชนได้เข้าไปใช้ประโยชน์ จึงได้จัดตั้ง “ป่าชุมชนเขาหัวช้าง” ขึ้นเพื่อเป็นพื้นที่อนุรักษ์ นอกจากนี้ สมาชิกในชุมชนยังมีแนวความคิดว่าจะจัดการป่าเขาหัวช้างโดยใช้รูปแบบของการท่องเที่ยวเชิงนิเวศ เนื่องจากเล็งเห็นว่าการดำเนินงานของกลุ่มป่าชุมชนเขาหัวช้างได้รับความสนใจจากองค์กรและกลุ่มชุมชนจากที่อื่นๆ จำนวนมาก มีกลุ่มต่างๆ มาศึกษาดูงานอยู่บ่อยครั้ง อีกทั้งวัฒนธรรมและภูมิปัญญาพื้นบ้านก็เป็นทรัพยากรที่จะถ่ายทอดให้แก่ผู้มาเยือนชุมชนได้ (พระครูสังฆรักษ์วิชาญ ปสนจิตโต (สัมภาษณ์), 13 พฤศจิกายน 2544)

2. คำถามในการวิจัย

- 2.1 ชุมชนตะโหมดมีกระบวนการเรียนรู้อย่างไรในการจัดการป่าชุมชนเขาหัวช้าง
- 2.2 ปัจจัยสำคัญในชุมชนตะโหมดที่เอื้อต่อการจัดการป่าชุมชนเขาหัวช้างมีอะไรบ้าง

3. วัตถุประสงค์ของการวิจัย

- 3.1 เพื่อศึกษากระบวนการเรียนรู้ของชุมชนในการจัดการป่าชุมชน
- 3.2 เพื่อศึกษาปัจจัยสำคัญที่เอื้อให้ชุมชนสามารถจัดการป่าชุมชนได้

4. ประโยชน์ที่คาดว่าจะได้รับ

- 4.1 เพื่อทราบศักยภาพของชุมชนในการควบคุมและจัดการทรัพยากรธรรมชาติ เพื่อที่จะหาแนวทางพัฒนาและจัดการอย่างยั่งยืน
- 4.2 ผลที่ได้จากการศึกษาจะเป็นประโยชน์โดยตรงต่อชุมชนตะโหมดในการใช้เป็นข้อมูลพื้นฐานในการพัฒนาชุมชนของตนเองต่อไป

4.3 เพื่อเป็นข้อเสนอแนะให้ผู้สนใจ และหน่วยงานของรัฐสามารถนำไปใช้ในการกำหนดนโยบายที่เกี่ยวข้องกับการจัดการทรัพยากรธรรมชาติให้มีประสิทธิภาพยิ่งขึ้น

5. ขอบเขตของการวิจัย

5.1 พื้นที่ศึกษา คือ ตำบลตะโหมด อำเภอตะโหมด จังหวัดพัทลุง

5.2 ผู้ให้ข้อมูล มีดังนี้

5.2.1 คณะกรรมการป่าชุมชนเขาหัวช้าง

5.2.2 ผู้นำชุมชน

5.2.2.1 ผู้นำที่เป็นทางการ ได้แก่ กำนัน ผู้ใหญ่บ้าน

5.2.2.2 ผู้นำที่ไม่เป็นทางการ ได้แก่ ผู้นำทางศาสนา ผู้อาวุโส

5.2.3 ตัวแทนจากหน่วยงานราชการในชุมชน

5.2.3.1 ตัวแทนจากองค์การบริหารส่วนตำบลตะโหมด

5.2.3.2 ตัวแทนจากเทศบาลตำบลตะโหมด

5.2.3.3 ตัวแทนจากสำนักงานป่าชุมชนเขาหัวช้าง สังกัดสำนักงานป่าไม้เขตสงขลา

5.2.3.4 ตัวแทนจากสถานีอนามัยบ้านตะโหมด

5.2.3.5 ตัวแทนจากโรงเรียนตะโหมด

5.2.3.6 ตัวแทนจากโรงเรียนประชาบำรุง

5.2.4 ตัวแทนจากกลุ่มในชุมชน

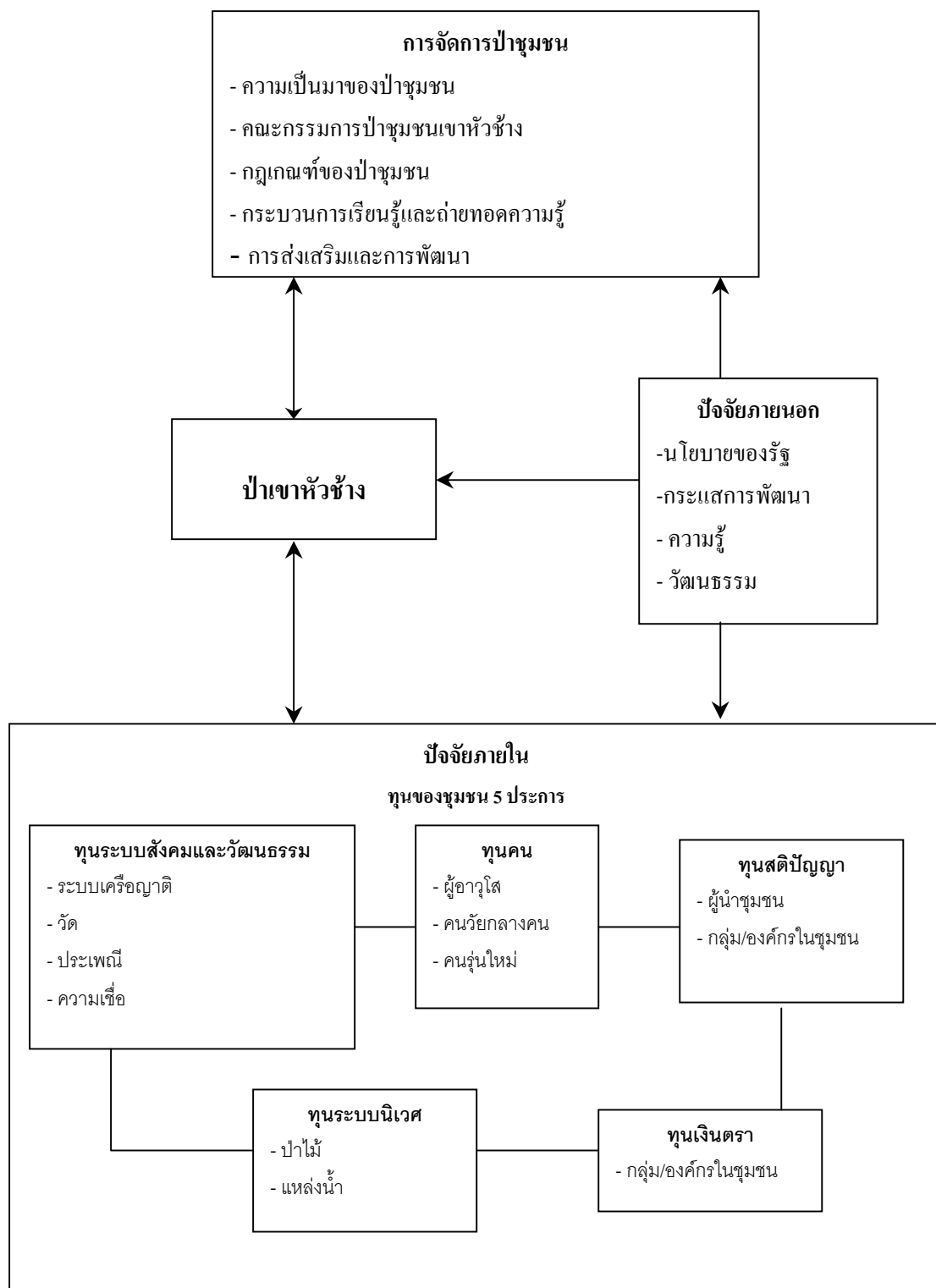
5.2.4.1 ตัวแทนจากสภาลานวัดตะโหมด

5.2.4.2 ตัวแทนจากกลุ่มแม่บ้านตำบลตะโหมด

5.2.5 ตัวแทนชาวบ้านที่เข้าไปใช้ประโยชน์จากป่าชุมชนเขาหัวช้าง โดยเฉพาะอย่างยิ่งชาวบ้านในหมู่ที่ 2 3 4 5 9 และ 12 ซึ่งมีพื้นที่ใกล้กับป่าชุมชนเขาหัวช้าง

6. กรอบแนวคิดของการวิจัย

การศึกษาวิจัยในครั้งนี้มีกรอบแนวคิดของการวิจัย คือ ชุมชนตะโหมดมีกระบวนการเรียนรู้ และศักยภาพอย่างไรในการจัดการป่าชุมชนเขาหัวช้าง ปัจจัยสำคัญในชุมชนที่เอื้ออำนวยมีอะไรบ้าง อย่างไร และชุมชนมีความพร้อมมากน้อยเพียงใดที่จะพัฒนากระบวนการเรียนรู้ต่อไป ทั้งนี้ ผู้วิจัยได้เลือกใช้วิธีวิจัยเชิงคุณภาพ (Qualitative research) ในการศึกษาวิจัย ดังภาพประกอบที่ 1



ภาพประกอบ 1 กรอบแนวคิดของการวิจัย

7. นิยามศัพท์เฉพาะ

กระบวนการเรียนรู้ของชุมชน หมายถึง การเรียนรู้ของคนในชุมชนจากการลงมือปฏิบัติจริง ทั้งในการพยายามแก้ปัญหาที่เกิดขึ้นในชีวิตจริง หรือที่เกี่ยวข้องกับการทำมาหากินและสภาพความเป็นอยู่ กิจกรรมที่ชุมชนดำเนินอยู่เป็นไปเพื่อตอบสนองต่อการแก้ปัญหาและสอดคล้องกับแบบแผนการผลิตของชุมชน จึงเป็นพลังขับเคลื่อนให้เกิดพลวัตของการเรียนรู้ เมื่อได้มีการพูดคุยแลกเปลี่ยนความคิดเห็น วิเคราะห์ปัญหา และหาแนวทางแก้ไขแล้ว สมาชิกในชุมชนก็นำกลับไปลงมือปฏิบัติ และกลับมาทบทวนและวิเคราะห์ร่วมกันซึ่งเป็นการสรุปทบทวนเพื่อหาหนทางต่อไป อีก กระบวนการที่เกิดขึ้นซ้ำ ๆ นี้เท่ากับเป็นการยกระดับสติปัญญาของสมาชิก และผลพวงจากการเรียนรู้จากปัญหาที่เกิดขึ้นจริงดังกล่าวยังช่วยแก้ไขปัญหาและพัฒนาคุณภาพชีวิต อันเป็นผลที่ชุมชนสามารถเห็นเป็นรูปธรรมได้ (ปาริชาติ วลัยเสถียร และคณะ, 2543: 174) โดยในกรณีศึกษา ผู้วิจัยหมายถึงกระบวนการเรียนรู้ของชุมชนตะโหนดในประเด็นของการจัดการป่าชุมชนเขาหัวช้าง

ป่าชุมชน หมายถึง พื้นที่ป่าที่ชุมชนรวมกลุ่มกันจัดตั้งขึ้น มีวัตถุประสงค์เพื่ออนุรักษ์ให้เป็นที่อยู่อาศัยของสัตว์ เป็นแหล่งเรียนรู้ และเป็นแหล่งต้นน้ำลำธาร โดยการจัดตั้งป่าชุมชนนั้นเป็นไปตามระเบียบของการจัดตั้งป่าชุมชน (ปาริชาติ วงศ์พานิช, 2546: 7) และผู้ที่มีส่วนร่วมในการจัดการนั้นมีโอกาสที่จะให้และได้รับจากป่านั้นอย่างมีเงื่อนไข (เลิศ จันทนภาพ, 2536: 94 อ้างถึงใน ธฤชววรรณ นนทพุทธ, 2545: 10)

การจัดการป่าชุมชน หมายถึง การที่คนในชุมชนมีการจัดการร่วมกันในการอนุรักษ์ ใช้ประโยชน์ วางกฎระเบียบ การบำรุงรักษา และการตรวจตราดูแลป่าชุมชนให้เกิดประโยชน์สูงสุด และมีความยั่งยืน (ขจรยุทธ อัจฉกุล, 2543: 36)

ชุมชนตะโหนด หมายถึง กลุ่มคนตำบลตะโหนด อำเภอตะโหนด จังหวัดพัทลุงที่รวมตัวกันด้วยความสัมพันธ์ในระบบเครือญาติ มีการช่วยเหลือกันตามค่านิยมทางศาสนธรรม

ทุนของชุมชน หมายถึง องค์ประกอบของชุมชน 5 ด้าน ได้แก่ ทุนระบบสังคมและวัฒนธรรม ทุนคน ทุนสติปัญญา ทุนระบบนิเวศ และทุนเงินตรา ซึ่งมีความสอดคล้องสัมพันธ์กัน