

## บทที่ 1

### บทนำ

#### ปัญหาและความเป็นมาของปัญหา

ประเทศไทยได้เน้นการพัฒนาตามทฤษฎีภาวะทันสมัยมาโดยตลอด ผลการพัฒนาตามแผนพัฒนาเศรษฐกิจและสังคมแห่งชาติที่ผ่านมา เน้นที่การเติบโตทางด้านเศรษฐกิจและส่งเสริมการพัฒนาอุตสาหกรรม มีการปรับปรุงโครงสร้างพื้นฐานของประเทศอย่างมาก มีการกำหนดและขยายพื้นที่อุตสาหกรรมออกไป (วิศนี สีลตระกูล, 2543) จังหวัดสงขลาที่เป็นจังหวัดหนึ่งที่ถูกกำหนดเป็นเมืองหลักในการพัฒนาเป็นศูนย์กลางอุตสาหกรรมและเศรษฐกิจในภาคใต้ ซึ่งมีโครงการร่วมมือทางการค้าที่สำคัญคือโครงการพัฒนาเขตเศรษฐกิจ 3 ฝ่าย (อินโดนีเซีย มาเลเซียและไทย) โดยรัฐบาลมีนโยบายยกระดับระบบเศรษฐกิจและสังคมของจังหวัดชายแดนภาคใต้ให้เข้าสู่ระดับชาติ และสร้างโอกาสเชื่อมโยงกับนานาชาติ เพื่อสร้างงานกระจายรายได้และยกฐานะมาตรฐานความเป็นอยู่ของคนในท้องถิ่นให้ดีขึ้นกว่าเดิม (ภาควิชาบริหารการศึกษามหาวิทยาลัยสงขลานครินทร์, 2537)

การเติบโตของอำเภอหาดใหญ่ ใน พ.ศ. 2537 ส่งผลให้มีการพัฒนาความเจริญและการขยายตัวทางเศรษฐกิจสูง คิดเป็น 80 % ของการขยายตัวของเมืองจากปี พ.ศ. 2535 (เครื่องสุวรรณวงศ์, 2537) ส่งผลให้มีจำนวนโรงงานอุตสาหกรรมเพิ่มขึ้นในเขตเมืองหาดใหญ่และปริมณฑลผลจากการพัฒนาอุตสาหกรรมส่งผลให้ ตำบลพะตง อำเภอหาดใหญ่ จังหวัดสงขลา มีการเพิ่มขึ้นของโรงงานอุตสาหกรรมอย่างรวดเร็วกล่าวคือ ในปี 2535 มีโรงงานอุตสาหกรรม 13 แห่ง เพิ่มขึ้นจนถึงปัจจุบันเป็น 43 แห่ง (สำนักงานอุตสาหกรรม จังหวัดสงขลา, 2546) การเพิ่มขึ้นของโรงงานอุตสาหกรรม ส่งผลให้เกิดปัญหาสุขภาพและผลกระทบจากมลพิษทางสิ่งแวดล้อมของประชาชนที่อยู่ใกล้เคียงสถานประกอบการนั้นๆ ทำให้การประชุมคณะกรรมการสิ่งแวดล้อมแห่งชาติ ครั้งที่ 3/2535 ได้กำหนดให้เขตอำเภอหาดใหญ่ จังหวัดสงขลา เป็นเขตควบคุมมลพิษเพื่อดำเนินการควบคุมและขจัดมลพิษ ทั้งนี้โดยอาศัยมาตรา 59 แห่งพระราชบัญญัติส่งเสริมและรักษาคุณภาพสิ่งแวดล้อม พ.ศ. 2535 ประกาศ ณ วันที่ 10 กันยายน 2546 (กรมควบคุมมลพิษ, 2535)

ปัญหาสุขภาพอันเนื่องมาจากการพัฒนาเศรษฐกิจในภาคอุตสาหกรรม ยังคงเป็นปัญหาที่พบได้บ่อยและมีแนวโน้มเพิ่มขึ้น (กองระบาดวิทยา, 2544) ดังกรณีที่เกิดขึ้นหลายครั้ง เช่น

ผลกระทบของเสียงและความสั่นสะเทือนต่อสุขภาพของผู้ที่ทำงานในสถานประกอบการและโรงงานอุตสาหกรรมจะมีความผิดปกติทางการได้ยินจากระดับเสียงดังมากเกินไป ร้อยละ 47.9 (กรมควบคุมมลพิษ, 2535) การปนเปื้อนของสารหนูในน้ำบาดาล จังหวัดนครศรีธรรมราช ทำให้เกิดโรคพิษสารหนู (นิตยา มหาผล, 2543) การปล่อยน้ำเสียของโรงงานกระดาษลงสู่ลำน้ำพอง จังหวัดขอนแก่น ทำให้ปลาตายเป็นจำนวนมาก (นิตยา มหาผล, 2543) การปนเปื้อนสารตะกั่วในลำห้วยคลิติ้จากโรงงานแต่งแร่ตะกั่ว จังหวัดกาญจนบุรี ซึ่งเป็นผลให้ประชาชนที่อาศัยตามลำห้วยคลิติ้มีระดับสารตะกั่วในเลือดมีปริมาณสูงกว่าเกณฑ์ที่กำหนดและเป็นอันตรายต่อสุขภาพ (อัญชลี ศิริพิทยากุล, 2542) และปัญหากรณีการได้รับสารเคมีในชุมชนบริเวณใกล้เคียงนิคมอุตสาหกรรมมาบตาพุด จังหวัดระยอง (อัญชลี ศิริพิทยากุล, 2542) นอกจากนี้ยังพบว่ามีรายงานของปัญหามลพิษทางอากาศจากโรงไฟฟ้าในบริเวณพื้นที่แม่เมาะในช่วงเดือนตุลาคม โรงงานดังกล่าวใช้การเผาถ่านหินลิกไนต์เป็นเชื้อเพลิงในการผลิตกระแสไฟฟ้า จากการเผาถ่านหินก๊าซซัลเฟอร์ไดออกไซด์ซึ่งมีฤทธิ์เป็นกรดเมื่อถูกความชื้นก็ส่งผลให้ประชาชนที่อาศัยอยู่ในพื้นที่ใกล้เคียงเกิดอาการเจ็บป่วยต้องเข้ารับการรักษาที่โรงพยาบาล (Mahabholm, 1993)

นอกจากปัญหาทางสุขภาพทางกายที่กล่าวมาแล้ว จากการศึกษาของ เศษรัต สุขกำเนิด และคณะ ในปี 2545 พบว่าเมื่อมีการขยายตัวเป็นโรงงานอุตสาหกรรมส่งผลให้มีการอพยพแรงงานทำให้เกิดความต้องการด้านที่พักอาศัยและสิ่งอุปโภค บริโภคเพิ่มขึ้น เป็นผลให้กิจการบ้านเช่าและการค้าขายภายในชุมชนขยายตัวเพิ่มขึ้นตามไปด้วย แต่ในทางกลับกันความหนาแน่นของชุมชนก่อให้เกิดปัญหาการส่งเสียงดัง การทะเลาะวิวาท แหล่งมั่วสุ่มยาเสพติดและการพนัน รวมไปถึงการลักเล็กขโมยน้อย และจากการศึกษาของ ญัฐพงศ์ จิตรนิรัตน์ ในปี 2541 พบว่าการอพยพเคลื่อนย้ายแรงงานดังกล่าวต้องประสบกับปัญหาขาดแคลนที่อยู่อาศัยรองรับ เกิดการบุกรุกที่ดินของรัฐ เช่น ที่ดินริมทางรถไฟ ที่ดินเอกชนที่เป็นพื้นที่เพาะปลูก เกิดเป็นชุมชนแออัดส่งผลให้เกิดปัญหาต่างๆตามมา อาทิความไม่มั่นคงของที่อยู่อาศัย การสาธารณสุขอุปโภคและโดยเฉพาะปัญหาด้านสุขภาพอนามัย

จากการขยายตัวทางเศรษฐกิจอย่างรวดเร็ว ทำให้มีการบริโภคทรัพยากรมากขึ้น จนเกิดความไม่สมดุลทางธรรมชาติมีผลต่อระบบนิเวศและสิ่งแวดล้อม เช่น ผลกระทบต่อมลพิษทางอากาศ น้ำเสีย พืชจากโลหะหนัก รวมถึงปัญหาสุขภาพและสิ่งแวดล้อม และผลกระทบทางวัฒนธรรม (เกา บุญเยี่ยม และคณะ, 2543) อ้างโดย เศษรัต สุขกำเนิดและคณะ, 2545) และจากการศึกษาของ อรัญญรัตน์ สุวรรณโณ (2545) เกี่ยวกับสถานการณ์การแพร่ระบาดของยาเสพติดในจังหวัดสงขลา โดยแบ่งระดับการแพร่ระบาดของยาเสพติดออกเป็น 3 ระดับคือ ระดับรุนแรง ระดับปานกลางและระดับเบาบาง โดยพบว่าพื้นที่ตำบลพะตง อำเภอหาดใหญ่ มีการแพร่ระบาด

ในระดับรุนแรง นอกจากนี้พบว่าการอพยพเข้าของแรงงานก่อให้เกิดการผสมผสานกันของวัฒนธรรมจากทุกภาค ทำให้เอกลักษณ์วัฒนธรรมดั้งเดิมถูกกลืนไปบางส่วนและลดความสำคัญลง

ในด้านการศึกษาพบว่า เด็กๆที่ต้องอพยพโยกย้ายตามผู้ปกครองไปในสถานที่ต่างๆมักจะมีความรู้ไม่ถึงเกณฑ์มาตรฐาน เนื่องจากขาดความต่อเนื่องของการเรียน อีกทั้งผู้ปกครองที่ทำงานหนักจึงไม่สามารถให้ความสำคัญและดูแลเอาใจใส่เท่าที่ควร ในด้านความสัมพันธ์ของสมาชิกในชุมชนพบว่า การเปลี่ยนแปลงไปเป็นระบบเศรษฐกิจแบบอุตสาหกรรม ก่อให้เกิดการอพยพเข้าของแรงงานจากต่างถิ่นเข้าสู่ชุมชน ภายในชุมชนจึงมีคนที่หลากหลายและแปลกหน้ากันอยู่เสมอ ความสัมพันธ์ระหว่างสมาชิกเดิมในชุมชนกับสมาชิกใหม่เป็นแบบต่างคนต่างอยู่ ขณะเดียวกันความไม่รู้จักมักคุ้นกันก็ก่อให้เกิดความไม่วางใจซึ่งกันและกัน ก่อให้เกิดความไม่ปลอดภัยในชีวิตและทรัพย์สินและต้องระมัดระวังตัวอยู่ตลอดเวลา ประกอบกับการดำรงชีวิตภายใต้ระบบอุตสาหกรรม ทำให้ชาวบ้านใช้เวลาส่วนใหญ่ไปกับการหารายได้เพื่อมาชดเชยกับค่าครองชีพที่สูงขึ้นของระบบนี้ การพบปะพูดคุยระหว่างเพื่อนบ้านจึงน้อยลง และระบบการจ้างแรงงานเข้ามาแทนที่การแลกเปลี่ยนแรงงานหรือการช่วยเหลือกัน (สุริชัย หวันแก้ว และคณะ, 2543 อ้างโดย เดชรัต สุขกำเนิด และคณะ, 2545)

ในด้านความเข้มแข็งของการมีส่วนร่วมของชุมชนพบว่า การพัฒนาภายใต้การเป็นอุตสาหกรรม ได้ส่งผลกระทบต่อความเข้มแข็งและการมีส่วนร่วมของสมาชิกในชุมชน เพราะการจัดตั้งสถาบันหรือองค์กรของชุมชนอย่างเป็นทางการนั้น ไม่ได้เกิดจากความตระหนักในคุณค่าของความร่วมมือช่วยเหลือกันดังแต่ก่อน (เดชรัต สุขกำเนิด และคณะ, 2545)

การศึกษาวิจัยถึงผลกระทบทางสุขภาพที่ผ่านมาโดยส่วนใหญ่ มุ่งเน้นผลกระทบสุขภาพทางกายและทางจิตเป็นสำคัญ ในบริบทของผลกระทบสุขภาพทางสังคมและสุขภาพจิตวิญญานตามกรอบแนวคิดใหม่ของสุขภาพนั้น พบว่ายังมีการดำเนินการไม่มากนัก และมักเป็นการศึกษาเฉพาะผลกระทบทางกายภาพเป็นสำคัญ ดังตัวอย่างรายงานการศึกษาของ เดชรัต สุขกำเนิด และคณะ (2545) ได้ศึกษาถึงปัญหาทางสุขภาพเพื่อกำหนดขอบเขตและแนวทางการประเมินผลกระทบสุขภาพจากโครงการพัฒนาพื้นที่ชายฝั่งทะเลตะวันออก กรณีศึกษาพื้นที่นิคมอุตสาหกรรมมาบตาพุดและพื้นที่ใกล้เคียงพบว่า มีผลกระทบทางสุขภาพจิต ส่วนสุขภาพสังคมและสุขภาพจิตวิญญาน แม้มีผู้นำหนักของเหตุการณ์ค่อนข้างชัดเจน แต่ยังขาดระบบที่ชัดเจนจากการศึกษาของ เกา บุญเยี่ยมและคณะ (2543) ถึงผลกระทบของโรงงานอุตสาหกรรมที่มีต่อคุณภาพชีวิตของประชาชนในชุมชนมาบตาพุดนิคมอุตสาหกรรมมาบตาพุด จังหวัดระยอง พบว่าประชาชนต้องย้ายออกนอกพื้นที่สูงถึงร้อยละ 44.5 โดยให้เหตุผลว่าเพื่อป้องกันปัญหาสุขภาพร้อยละ 37 ของคนในชุมชนเห็นว่าโรงงานอุตสาหกรรมก่อปัญหาด้านสิ่งแวดล้อม ด้านเศรษฐกิจ

เห็นว่าตกต่ำลงกว่าเดิมถึงร้อยละ 54 เป็นต้น จะเห็นว่าการศึกษาดังกล่าวยังขาดความเชื่อมโยงสุขภาพในแต่ละมิติ นอกจากนี้ได้มีความพยายามที่จะสร้างตัวชี้วัดด้าน สุขภาวะทางสังคมและ สุขภาวะทางจิตวิญญาณ เพื่อความสะดวกในการประเมินในมิติสุขภาพดังกล่าว เช่น การศึกษาของ พงศธร เหล่าสกุลและคณะ (2546) ซึ่งมีการพัฒนาดัชนีชี้วัดสุขภาพด้านสุขภาวะทางสังคม และการศึกษาของ จิตติมา ชูรัตน์ และคณะ (2546) ซึ่งเป็น การพัฒนาดัชนีชี้วัดสุขภาพด้านจิตวิญญาณ แต่การศึกษาทั้งสองชิ้นยังไม่ได้ครอบคลุมถึงความเป็นไปได้ที่จะวัดมิติสุขภาพทั้งสอง

จะเห็นว่า การศึกษาดังกล่าวยังขาดความเชื่อมโยงสุขภาพในแต่ละมิติ อันเนื่องมาจากวิธีคิดขั้นรากฐานเกี่ยวกับชีวิตและสุขภาพนั้น อยู่ภายใต้กระบวนทัศน์วิทยาศาสตร์แบบชีวกลไก ซึ่งได้ตีกรอบนิยามของสุขภาพจำกัดอยู่ในขอบเขตของชีววิทยา การมองสุขภาพจึงอยู่ในกระบวนทัศน์วิทยาศาสตร์แบบวัตถุนิยมที่สามารถตรวจวัดได้ด้วยเครื่องมือและขาดมิติทางสังคมและมิติทางจิตวิญญาณ ศูนย์รักษาและความเป็นมนุษย์ เพราะเป็นสิ่งที่ยากต่อกระบวนการตรวจสอบในการทำให้เป็นที่ประจักษ์ได้ จึงยากที่จะมองสุขภาพภายใต้กระบวนทัศน์เป็นองค์รวม (โกมาตร จึงเสถียรทรัพย์, 2546) นอกจากนี้หากจะดำเนินการประเมินผลกระทบสุขภาพจากการเพิ่มขึ้นของโรงงานอุตสาหกรรมนั้น ต้องใช้ระยะเวลาในการดำเนินงานที่ยาวนานและการค่าลงทุนที่สูง และประการสำคัญที่สุดคือยังขาดเครื่องมือ ตัวชี้วัดที่จะใช้ในประเมินผลกระทบทางสุขภาพ ขอบเขตและความเป็นไปได้ที่จะใช้ดัชนีชี้วัดแต่ละตัวมาใช้ในขั้นตอนของการประเมินผลกระทบต่อสุขภาพ เนื่องจากอยู่ในระหว่างการพัฒนาเครื่องมือในแต่ละมิติ โดยเฉพาะอย่างยิ่งเครื่องมือทางมิติทางสังคมและมิติทางจิตวิญญาณ

ดังนั้น จึงสมควรมีการศึกษาวิจัยเพื่อกำหนดขอบเขตและความเป็นไปได้ในการประเมินผลกระทบสุขภาพ จากการเพิ่มขึ้นของโรงงานอุตสาหกรรม ที่ครอบคลุมในมิติทางกาย จิตใจ สังคมและจิตวิญญาณ โดยมีมุมมองสุขภาพภายใต้กระบวนทัศน์เป็นองค์รวม ซึ่งผู้มีส่วนเกี่ยวข้องทั้งหมดได้มีส่วนร่วมคิด ร่วมสร้าง กำหนดขอบเขตและระเบียบวิธีการตั้งแต่เริ่มแรก โดยคำนึงถึงการมีส่วนร่วมของผู้มีส่วนได้ส่วนเสียต่อผลกระทบด้านสุขภาพจากการเพิ่มขึ้นของโรงงานอุตสาหกรรม อันจะนำไปสู่การปรับปรุงกระบวนการ วิธีการและเครื่องมือในการประเมินผลกระทบสุขภาพต่อไป การศึกษาวิจัยในครั้งนี้มุ่งตอบคำถามในการวิจัยดังนี้

1. ขอบเขตและความเป็นไปได้ในการประเมินผลกระทบสุขภาพจากการเพิ่มขึ้นของโรงงานอุตสาหกรรมในมิติทางกาย เป็นอย่างไร
2. ขอบเขตและความเป็นไปได้ในการประเมินผลกระทบสุขภาพจากการเพิ่มขึ้นของโรงงานอุตสาหกรรมในมิติทางจิต เป็นอย่างไร

3. ขอบเขตและความเป็นไปได้ในการประเมินผลกระทบต่อสุขภาพจากการเพิ่มขึ้นของโรงงานอุตสาหกรรมในมิติทางสังคม เป็นอย่างไร
4. ขอบเขตและความเป็นไปได้ในการประเมินผลกระทบต่อสุขภาพจากการเพิ่มขึ้นของโรงงานอุตสาหกรรมในมิติทางจิตวิญญาณ เป็นอย่างไร

### วัตถุประสงค์

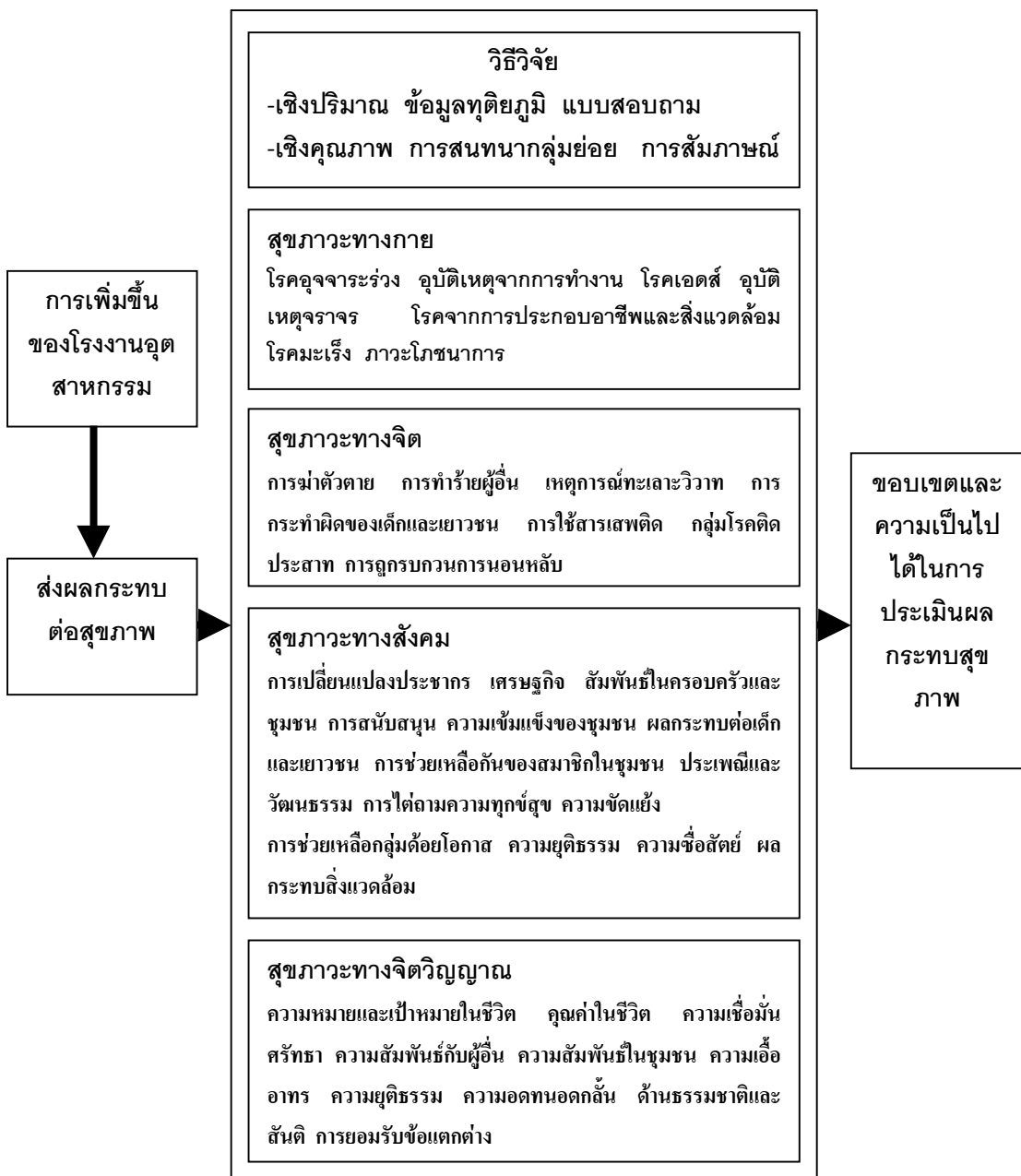
เพื่อศึกษาขอบเขตและความเป็นไปได้ ในการประเมินผลกระทบทางสุขภาพจากการเพิ่มขึ้นของโรงงานอุตสาหกรรม ตำบลพะตง อำเภอหาดใหญ่ จังหวัดสงขลา ใน 4 มิติ คือ กาย จิตใจ สังคม และจิตวิญญาณ

### ประโยชน์ที่คาดว่าจะได้รับ

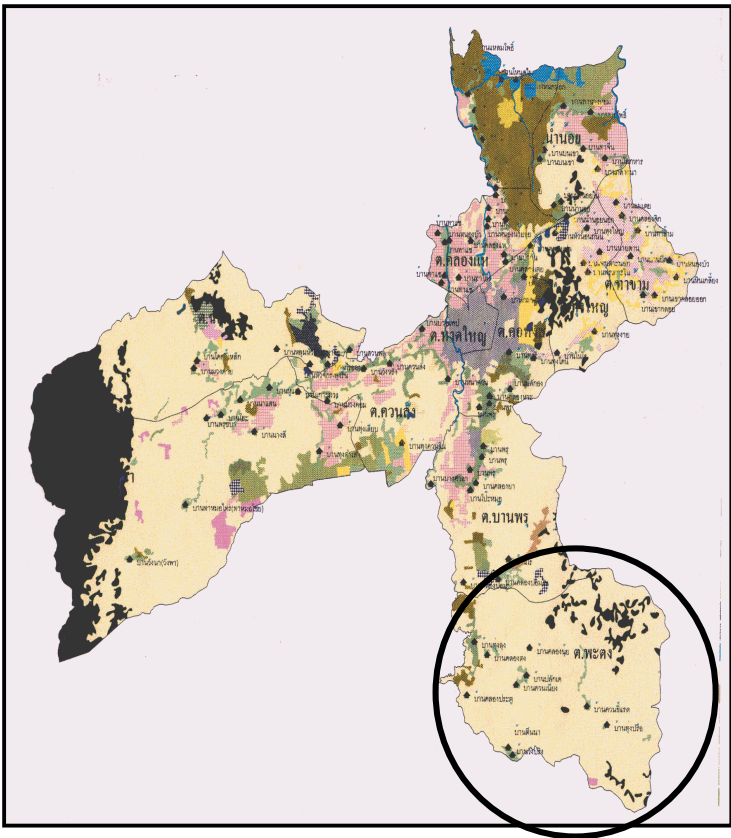
1. ได้ขอบเขตระเบียบวิธีและเครื่องมือในการประเมินผลกระทบทางสุขภาพจากการเพิ่มขึ้นของโรงงานอุตสาหกรรม ของตำบลพะตง อำเภอหาดใหญ่ จังหวัดสงขลา
2. เป็นแนวทางในการออกแบบการศึกษาการประเมินผลกระทบต่อสุขภาพ ของตำบลพะตง อำเภอหาดใหญ่ จังหวัดสงขลา
3. เพื่อนำไปสู่การแก้ปัญหาร่วมกันของทุกภาคส่วนอย่างเป็นองค์รวมของ ตำบลพะตง อำเภอหาดใหญ่ จังหวัดสงขลา
4. เป็นแนวทางในการจัดการสิ่งแวดล้อมในพื้นที่ตำบลพะตง ที่สอดคล้องกับการพัฒนาที่ส่งผลกระทบต่อสุขภาพประชาชนในพื้นที่อื่นๆที่มีลักษณะใกล้เคียงกัน
5. เป็นแนวทางในการกำหนดนโยบายสาธารณะทางสุขภาพในระดับต่างๆ ต่อไป

## กรอบแนวคิดในการศึกษา

การศึกษานี้มุ่งเน้นศึกษาผลกระทบสุขภาพตามกระบวนการที่ค้นคว้าด้วยสุขภาวะ โดยแบ่งองค์ประกอบของสุขภาวะเป็น 4 ส่วนด้วยกันได้แก่ สุขภาวะทางกาย สุขภาวะทางจิต สุขภาวะทางสังคมและสุขภาวะทางจิตวิญญาณ โดยวิธีการวิจัยเชิงปริมาณและเชิงคุณภาพ เพื่อกำหนดขอบเขตและความเป็นไปได้ที่จะใช้ในการประเมินผลกระทบสุขภาพต่อไป



ภาพที่ 1 กรอบแนวคิดในการศึกษา







5. สุขภาวะทางจิตวิญญาณ หมายถึง ภาวะที่มีความสุขและพึงพอใจในชีวิต สามารถค้นพบความหมายและเป้าหมายในชีวิต สามารถเชื่อมโยงชีวิตเข้ากับสิ่งต่างๆ เห็นถึงคุณค่าในชีวิต รวมถึงการมีสัมพันธภาพที่ดีกับบุคคลอื่น ละซึ่งความเห็นแก่ตัว มีความเสียสละ มีความเชื่อและศรัทธาต่อสิ่งศักดิ์สิทธิ์ที่เคารพและความดี สามารถฟันฝ่าอุปสรรคต่างๆ ในชีวิต มีใจที่สงบปล่อยวาง มีความเมตตากรุณาเอื้อเฟื้อพร้อมที่จะให้ความรักและรับความรัก มีความเอื้ออาทร ไม่ถือโทษโกรธแค้นและให้อภัยผู้อื่นอยู่เสมอ สามารถแสดงออกในพฤติกรรมที่ดีงาม

6. การประเมินผลกระทบทางสุขภาพ หมายถึง การประมาณการณ์ผลกระทบของการกระทำใด การกระทำหนึ่ง ที่มีต่อสุขภาพของประชากรกลุ่มใดกลุ่มหนึ่ง ซึ่งการกระทำดังกล่าวอาจครอบคลุม ตั้งแต่ระดับโครงการ ระดับแผนงานและระดับนโยบาย และครอบคลุมถึงผลกระทบทางสุขภาพในทุกมิติและทุกระดับ

7. ขอบเขตและความเป็นไปได้ในการประเมินผลกระทบสุขภาพ หมายถึง แนวทาง ความสามารถในการทำนาย ผลกระทบที่เกิดขึ้นโดยการใช้ดัชนีชี้วัดทางสุขภาพแต่ละตัว มาเป็นเครื่องมือที่จะนำมาประเมินผลกระทบทางสุขภาพของประชาชนในพื้นที่

8. กลุ่มผู้ด้อยโอกาส หมายถึง กลุ่มประชาชนที่มีฐานะทางเศรษฐกิจต่ำ มีรายได้เฉลี่ยรวมต่อครอบครัวน้อยกว่า 3,000 บาทต่อเดือน รวมถึงกลุ่มประชาชนชายขอบที่อพยพมาจากที่อื่นเข้ามาอาศัยหรือบุกรุกที่ดินริมทางรถไฟ กลุ่มผู้พิการ กลุ่มที่มีข้อจำกัดในการเข้าถึงบริการของรัฐในด้านต่างๆ ได้