

## บทที่ 5

### ปัจจัยภายนอกที่มีผลต่อการเพิ่มของกำไรของสหกรณ์

ผู้ศึกษาพบว่านอกจากการลดต้นทุนการผลิตโดยการลดการใช้ทรัพยากรการผลิตแล้ว ยังมีปัจจัยที่ส่งผลให้สหกรณ์มีกำไรเพิ่มขึ้นคือ ปัจจัยภายนอกทั้งในเชิงธุรกิจและสังคม ซึ่งเป็นปัจจัยที่ทางสหกรณ์ไม่สามารถควบคุมได้ แต่ควรทราบเพื่อช่วยในการตัดสินใจให้ถูกต้องในการบริหารสหกรณ์ ผู้วิจัยได้รวบรวมปัจจัยภายนอกที่มีผลต่อการเพิ่มของกำไรดังนี้

#### 5.1 กลไกทางการตลาด

กลไกทางการตลาดในที่นี้หมายถึง เทคนิคในการกำหนดส่วนเหลือมราคา (Price Margin) ระหว่างราคาซื้อขายน้ำยางสดจากสมาชิกกับราคาขายแผ่นรมควันที่สหกรณ์ได้รับจากตลาด ซึ่งส่วนเหลือมราคาดังกล่าวคำนวณได้จากสูตรดังนี้

$$\begin{aligned}\text{ส่วนเหลือมราคา (Price Margin)} &= \text{ราคาขายแผ่นรมควันที่ขายได้} - \text{ราคารับซื้อน้ำยางสดจากสมาชิก} \\ &= \text{ต้นทุนการแปรรูป} + \text{ส่วนเหลือมสุทธิ (Net Margin)}\end{aligned}$$

ซึ่งส่วนเหลือมราคาดังกล่าวจะประกอบไปด้วยต้นทุนวัตถุดิบ ต้นทุนการแปรรูปจากน้ำยางสดเป็นยางแผ่นรมควันและส่วนเหลือมสุทธิ (Net Margin) โดยเฉพาะส่วนเหลือมสุทธิดังกล่าว สหกรณ์โรงอบ/รมยางที่มีกำไรมากมักจะตั้งส่วนเหลือมสุทธิไว้ในอัตราที่สูง เช่น 2-4 บาทต่อกิโลกรัม เป็นต้น ในบางช่วงที่ราคาขายแผ่นรมควันดีกว่าน้ำยางสดอยู่มากเช่น ณ วันที่ 3 ธันวาคม 2547 ราคาน้ำยางสดอยู่ที่ 36 บาท ในขณะที่ราคาขายแผ่นรมควันอยู่ที่ 42 บาทจะเห็นว่าสหกรณ์จะมีกำไรจากการรับซื้อถึง 6 บาทและเมื่อหักลบค่าใช้จ่ายในการผลิตแล้วจะได้กำไรสุทธิประมาณ 3 บาทต่อกิโลกรัม ทำให้มีการร้องเรียนจากสมาชิกให้กำหนดราคารับซื้อน้ำยางให้สูงขึ้นอีก ตรงจุดนี้จะเป็นการตัดสินใจจากคณะกรรมการว่าจะกำหนดราคารับซื้ออย่างไรเพื่อไม่ให้เสียเปรียบพ่อค้าเอกชน เป็นที่พอใจของสมาชิกและสหกรณ์มีกำไรอยู่ในระดับที่น่าพอใจ

ตามข้อเท็จจริงนั้น การตั้งส่วนเหลือมสุทธิ (หรืออาจเรียกอีกนัยหนึ่งว่าอัตรากำไรต่อกิโลกรัมของการรับซื้อน้ำยางสด) ในอัตราที่สูงได้นั้นจำเป็นต้องมีสถานการณ์ทางการตลาดที่เอื้ออำนวย โดยเฉพาะสถานการณ์ความต้องการใช้ยางธรรมชาติของโลก ดังสถานการณ์ที่ดำรงอยู่ในปัจจุบัน (ตัวเลขการใช้ยางพาราของจีนและอินเดียดังตารางที่ 5-1) ปริมาณการใช้ยางธรรมชาติของจีนและอินเดียสูงขึ้นอย่างต่อเนื่องโดยเฉพาะประเทศจีนมีปริมาณการใช้ยางสูงที่สุดในโลก ใน

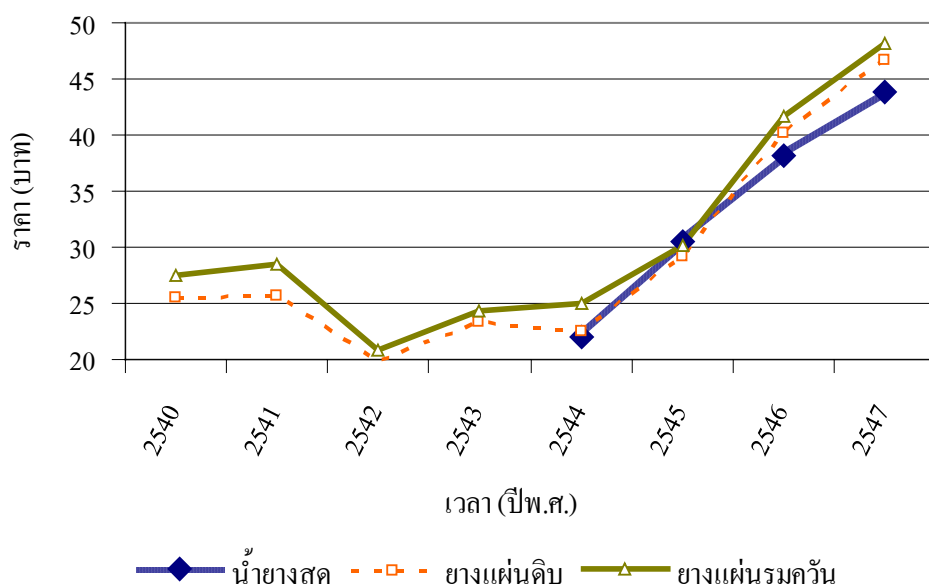
ระดับ 1.3 ล้านตันต่อปีในปี 2545 แชนหน้าประเทศสหรัฐอเมริกาตั้งแต่ปี 2544 เป็นต้นมา ส่วนอินเดียจากเดิมในปี 2536 มีปริมาณการใช้ยางเพียง 0.44 ล้านตัน กลับเพิ่มขึ้นเป็น 0.67 ล้านตันในปี 2545 ในช่วงเวลาดังกล่าว มีอัตราเพิ่ม (Growth Rate) ร้อยละ 4.47 ต่อปี ทั้งนี้เนื่องจากการเติบโตและการขยายตัวทางเศรษฐกิจของจีนอยู่ในระดับร้อยละ 10 ต่อปีอย่างต่อเนื่อง เป็นเหตุให้มีปริมาณการใช้ยางธรรมชาติเพิ่มขึ้นโดยตลอดจาก 0.65 ล้านตันในปี 2536 เป็น 1.31 ล้านตันในปี 2545 และมีอัตราเพิ่มร้อยละ 7.30 ต่อปี ในขณะที่ปริมาณความต้องการใช้ยางของตลาดโลกในช่วงเวลาเดียวกัน (ปี 2536 – ปี 2545) มีอัตราเติบโตเพียงร้อยละ 3.45 ต่อปี (ที่มา [www.rubberthai.com](http://www.rubberthai.com))

ตารางที่ 5-1 การใช้ยางธรรมชาติของประเทศต่างๆ ปี พ.ศ. 2536–พ.ศ. 2545 หน่วย : 1,000 ตัน

ปี	สหรัฐฯ	ญี่ปุ่น	จีน	อินเดีย	มาเลเซีย	เกาหลี	ฝรั่งเศส	เยอรมนี	อื่นๆ	รวม
2536	966.70	631.00	650.00	443.90	268.60	271.00	168.50	174.90	1865.40	5440
2537	1001.70	639.80	725.00	472.90	292.20	290.00	179.80	186.40	1892.20	5680
2538	1003.90	692.00	780.00	516.50	327.40	300.00	176.00	211.70	1992.50	6000
2539	1001.70	741.50	810.00	558.20	357.40	300.00	182.20	193.00	2013.00	6130
2540	1044.10	713.00	910.00	571.70	326.90	302.00	192.30	212.00	2198.00	6470
2541	1157.40	707.30	839.00	580.30	334.10	282.00	223.00	247.00	2199.90	6570
2542	1117.00	734.20	852.00	619.00	344.40	331.00	252.70	226.00	2173.7	6650
2543	1191.00	751.80	1080.00	637.70	344.80	331.00	308.60	250.00	2395.10	7290
2544	974.10	729.20	1215.00	630.60	330.40	331.80	282.00	246.00	2360.90	7100
2545	1104.20	738.20	1310.00	678.50	326.40	325.60	230.70	247.00	2459.40	7420
อัตราเพิ่ม	1.39	1.72	7.30	4.47	1.70	2.03	6.19	4.02	3.19	3.45

ที่มา : [www.rubberthai.com](http://www.rubberthai.com)

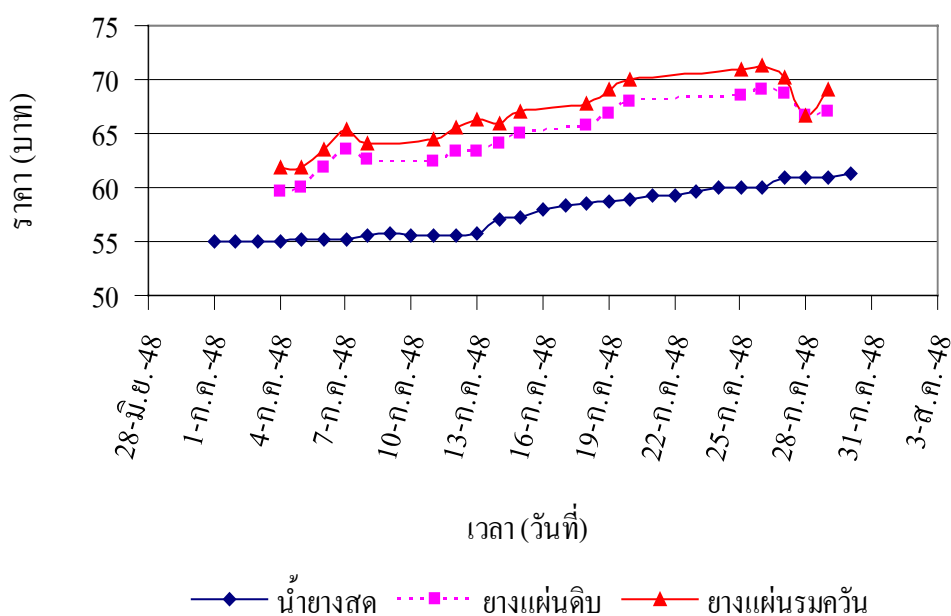
จากสถานการณ์ดังกล่าวเป็นเหตุให้ราคายางแผ่นรมควันภายในประเทศสูงขึ้นโดยตลอดตั้งแต่เดือน กรกฎาคม 2545 เป็นต้นมาโดยที่ระดับราคายางแผ่นรมควันในท้องตลาดสูงเกิน 30 บาทต่อกิโลกรัม มาโดยตลอดและในบางช่วงราคาสูงถึง 70 บาทต่อกิโลกรัม (กรกฎาคม 2548) ดังแสดงในภาพประกอบที่ 5-1 และ เปรียบเทียบราคายางแต่ละประเภทในเดือนกรกฎาคม 2548 ดังภาพประกอบที่ 5-2



ภาพประกอบที่ 5-1 การเปลี่ยนแปลงของราคายางระหว่างปีพ.ศ. 2540–2547

หมายเหตุ

ไม่มีข้อมูลน้ำยางสดระหว่างปีพ.ศ. 2540 – 2543



ภาพประกอบที่ 5-2 แสดงการเปลี่ยนแปลงของราคายางในช่วงเดือนกรกฎาคม ปี พ.ศ. 2548

จากภาพประกอบที่ 5-2 พบว่าการที่ราคาขายแผ่นรมควันสูงขึ้นเป็นผลให้ส่วนต่างของราคาขายแผ่นรมควันและราคาน้ำยางสดต่างกันมาก ซึ่งเป็นปัจจัยเอื้อให้สหกรณ์โรงอบ/รมยางกำหนดส่วนเหลือมสุทธิหรือกำไรต่อกิโลกรัมของการซื้อน้ำยางสดในอัตราที่สูงได้ หากมองย้อนหลังไปในช่วงสถานการณ์ราคาขายแผ่นรมควันตกต่ำอย่างยาวนานในอดีต การกำหนดส่วนเหลือมสุทธิในอัตราที่สูงย่อมกระทำมิได้ ซึ่งสังเกตได้จากการที่มีสหกรณ์โรงอบ/รมยาง จำนวนมากประสบกับสถานะขาดทุนหรือต้องหยุดการดำเนินการในที่สุด

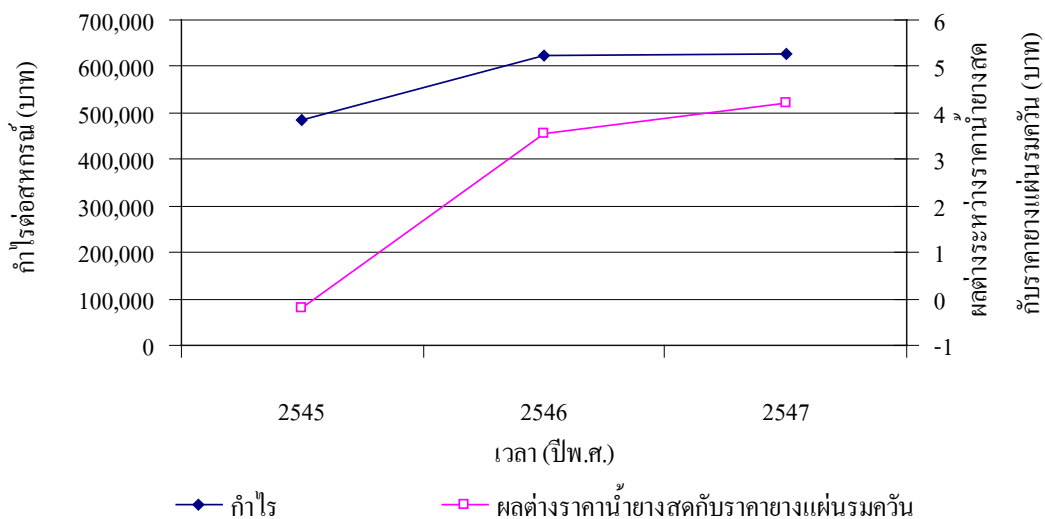
สำหรับกำไรจากการดำเนินงานของสหกรณ์ด้วยเหตุผลทางเทคนิคในการกำหนดส่วนเหลือมสุทธิดังกล่าวข้างต้น ก็จะส่งผลดีต่อสหกรณ์และสมาชิกในหลายรูปแบบ เช่น

1. เป็นทุนสำรองส่วนหนึ่งเพื่อใช้ในการปรับปรุงโรงงานและขยายการลงทุนในปีถัดไป
2. ค่าบำรุงสันนิบาตสหกรณ์ไม่เกินร้อยละ 5 ของกำไรสุทธิแต่ไม่เกิน 10,000 บาท
3. เงินปันผลเฉลี่ยคืนจะจ่ายตามกิโลกรัมน้ำหนักแห้งที่สมาชิกรับมาส่งให้สหกรณ์
4. เงินโบนัสกรรมการและพนักงานสหกรณ์
5. ทุนสาธารณะประโยชน์
6. ทุนพัฒนากิจการของสหกรณ์
7. ทุนศึกษาอบรม
8. ทุนสวัสดิการของสมาชิก
9. ทุนเพื่อใช้ในการประสบอัคคีภัย
10. ทุนเงินกองกลาง

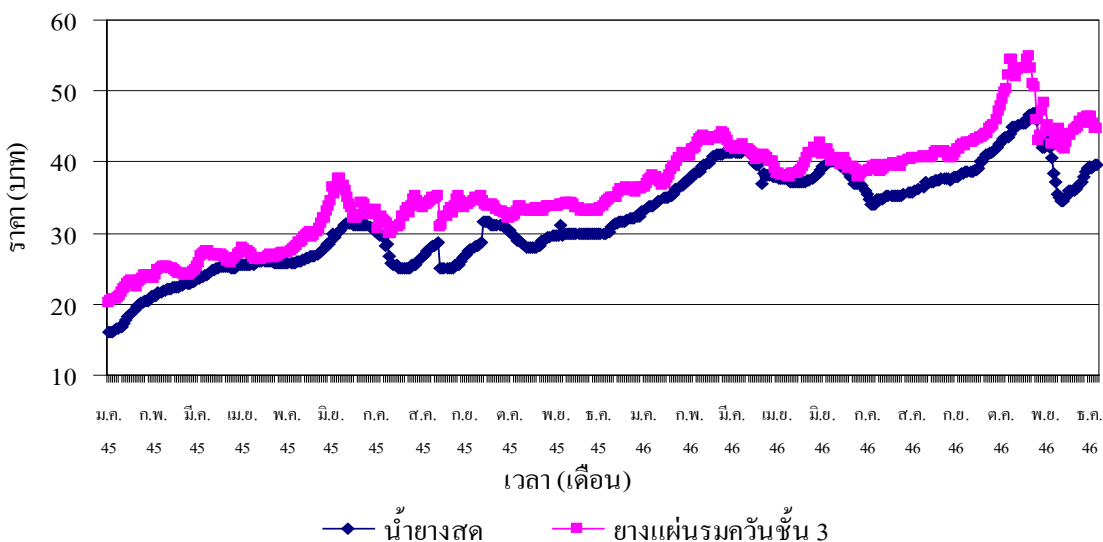
อย่างไรก็ตามคณะกรรมการของสหกรณ์ไม่ควรที่จะรับซื้อน้ำยางสดในราคาที่สูงเกินไปเพราะถ้าราคาขายแผ่นรมควันปรับราคาลงอาจทำให้สหกรณ์ประสบภาวะขาดทุนได้ และพนักงานที่ทำหน้าที่รับซื้อน้ำยางควรทำการตรวจเช็คความถูกต้องของอุปกรณ์เช่น ตาชั่ง และเครื่องวัดเปอร์เซ็นต์ ทุกวันก่อนทำการรับซื้อเพื่อป้องกันภาวะน้ำหนักยางแห้งขาด

นอกจากนี้ ผู้ศึกษาได้ทำการศึกษาความสัมพันธ์ระหว่างกำไรกับผลต่างของราคาขาย (น้ำยางสดกับราคาขายแผ่นรมควัน) ในช่วงปี 2545 ถึง ปี 2547 ดังภาพประกอบที่ 5-3 พบว่าเมื่อส่วนต่างของราคาขายเพิ่มขึ้น ส่งผลให้สหกรณ์มีกำไรเพิ่มขึ้นด้วย เช่น ปี 2545 ราคาน้ำยางสดกิโลกรัมละ 30.49 บาท ในขณะที่ราคาขายแผ่นรมควันเพียงกิโลกรัมละ 30.28 บาท ทำให้ในช่วงดังกล่าวสหกรณ์มีกำไร 486,160.53 บาท แต่ในช่วงปี 2546 ราคาขายแผ่นรมควันมีราคาดีขึ้นอยู่ที่กิโลกรัมละ 41.71 บาท ในขณะที่ราคาน้ำยางสดกิโลกรัมละ 38.16 บาท (ส่วนต่างราคาขายเท่ากับ

3.55 บาท) ทำให้สหกรณ์มีกำไรสูงถึง 622,485.84 บาท แต่เมื่อพิจารณาส่วนต่างของราคาขายในปี 2547 พบว่าสูงถึง 4.23 บาท แต่กำไรของสหกรณ์ไม่ได้สูงกว่าปี 2546 มากนัก ทั้งนี้เนื่องจากความแปรปรวนของราคาน้ำยางสดกับยางแผ่นรมควันชั้น 3 ดังภาพประกอบที่ 5-4



ภาพประกอบที่ 5-3 ความสัมพันธ์ระหว่างกำไรกับผลต่างของราคาขายในช่วงปี 2545 ถึง ปี 2547

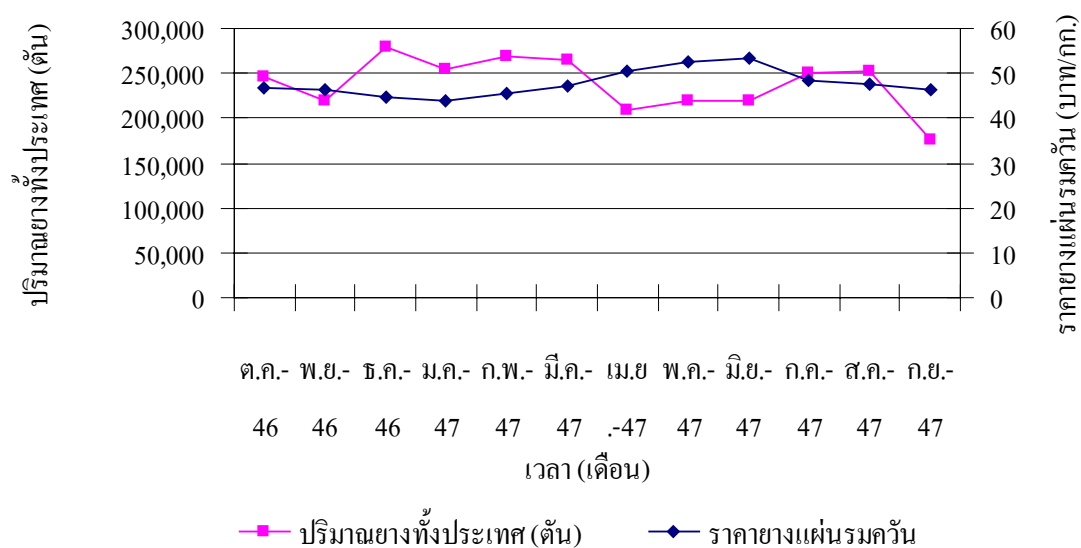


ภาพประกอบที่ 5-4 ความแปรปรวนของราคาขายในช่วงปีพ.ศ. 2545 -2546

จากการสอบถามคณะกรรมการพบว่าในช่วงดังกล่าวราคายางในปี 2546 มีความแปรปรวนค่อนข้างสูงทำให้บางครั้งซื้อน้ำยางสดจากสมาชิกในราคาสูงแต่ขายเป็นยางแผ่นรมควันในราคาต่ำ (เนื่องจากราคาขาลง) ทำให้บางสหกรณ์ประสบภาวะขาดทุนจนต้องหยุดดำเนินการเช่น สหกรณ์บ้านโคกจกคลองปราง สหกรณ์บ้านลุ่ม และสหกรณ์บ้านทุ่งเป็รียง เป็นต้น

## 5.2 ปริมาณอุปสงค์ (Demand) ของยางพาราในประเทศไทยและตลาดโลก

ถ้าในเดือนใดประเทศไทยมีปริมาณอุปสงค์ (ความต้องการขาย) ของยางพารามาก นั่นคือ ในท้องตลาดมีปริมาณยางมาก ทำให้ราคาขาลงแผ่นรมควันขึ้น 3 ณ ตลาดกลางต่ำ หมายถึง สหกรณ์ขายยางได้ในราคาถูก แต่ถ้าในเดือนใดมีปริมาณอุปสงค์ของยางพาราน้อย ราคาขาลงแผ่นรมควัน ณ ตลาดกลางจะสูงขึ้น ดังภาพประกอบที่ 5-5



ภาพประกอบที่ 5-5 ความสัมพันธ์ระหว่างปริมาณยางทั้งประเทศกับราคาขาลงแผ่นรมควัน

ที่มา: สำนักงานกองทุนสงเคราะห์การทำสวนยาง เขต 1 จังหวัดสงขลา

## 5.3 การแข่งขันกับพ่อค้าเอกชนในการรับซื้อน้ำยาง

พ่อค้าเอกชนที่รับซื้อน้ำยางในพื้นที่ ถือเป็นอุปสรรคในการรับซื้อน้ำยางของสหกรณ์ เนื่องจากสหกรณ์ต้องตั้งราคาซื้อให้สูงตามพ่อค้าเอกชน เพื่อเป็นสิ่งจูงใจให้สมาชิกขาย

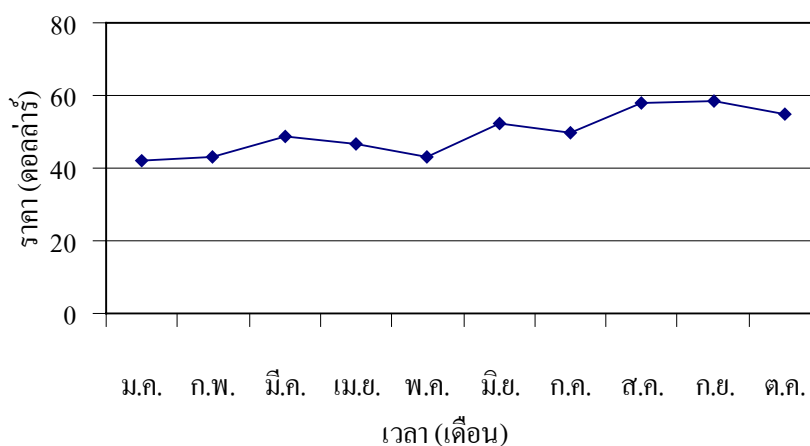
น้ำยางสดกับทางสหกรณ์ มิฉะนั้นสมาชิกจะขายให้พ่อค้าเอกชนแทน ส่งผลให้ต้นทุนการผลิตสูงขึ้นตามไปด้วย และเนื่องจากสหกรณ์ส่วนใหญ่รับซื้อน้ำยางเพื่อทำการผลิตยางแผ่นรมควัน บ่อยครั้งสหกรณ์ซื้อน้ำยางในราคาที่สูง แต่ช่วงที่น้ำยางแผ่นรมควันไปขายกลับได้ราคาต่ำ ทำให้หลายสหกรณ์มีกำไรลดลง หรือขาดทุน ดังนั้นคณะกรรมการต้องวางแผนการนำยางออกขายให้ดีเพื่อป้องกันการขาดทุน

#### 5.4 ต้นทุนการผลิตที่สูงขึ้น

ในปัจจุบันทรัพยากรการผลิตที่ใช้ในการทำผลิตยางแผ่นรมควันโดยเฉพาะ น้ำกรด ไม้ฟืน มีแนวโน้มราคาสูงขึ้นอย่างต่อเนื่อง จากสถานการณ์ดังกล่าวส่งผลกระทบต่อการผลิตยางแผ่นรมควันในแง่ต้นทุนการผลิตที่สูงขึ้นด้วย และในอนาคตหากต้นทุนการผลิตมีแนวโน้มสูงขึ้นทุกปี สหกรณ์อาจเลือกจำหน่ายน้ำยางสดแทนการผลิตยางแผ่นรมควัน ในกรณีที่ผลต่างของราคาน้ำยางสดกับราคายางแผ่นรมควันไม่แตกต่างกันมากนัก เพื่อลดค่าใช้จ่ายของสหกรณ์

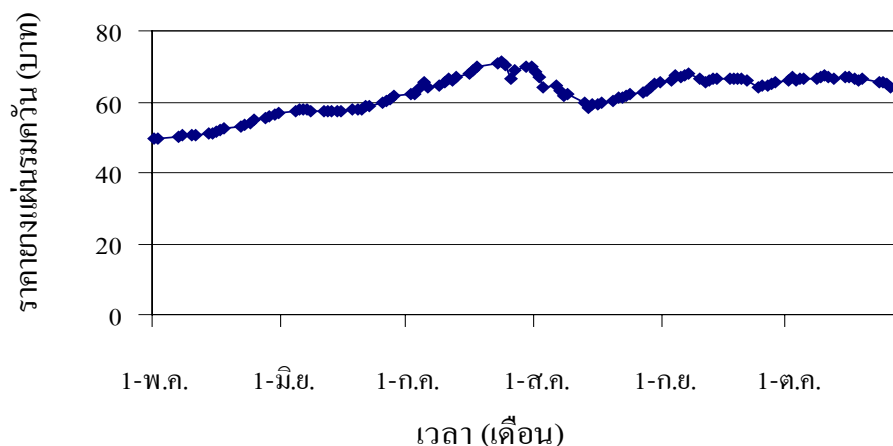
#### 5.5 ดัชนีผลผลิตของอุตสาหกรรมและการขนส่ง

ถ้าดัชนีผลผลิตของอุตสาหกรรมและการขนส่งสูงขึ้นจะส่งผลให้ราคายางแผ่นรมควันสูงขึ้น เนื่องจากมีความต้องการใช้ยางเป็นวัตถุดิบในการผลิต เช่นอุตสาหกรรมรถยนต์ (ล้อรถ) หรือในกรณีที่ในช่วงปี 2548 ที่ผ่านมาราคาน้ำมันในตลาดโลกสูงขึ้นอย่างต่อเนื่องดังภาพประกอบที่ 5-6



ภาพประกอบที่ 5-6 ราคาน้ำมันที่สูงขึ้นอย่างต่อเนื่องในช่วงเดือนมกราคมถึงตุลาคม พ.ศ. 2548

จากภาพประกอบที่ 5-6 พบว่าในช่วงเดือนกรกฎาคม พ.ศ. 2548 ราคาน้ำมันเพิ่มขึ้นจาก 49.56 ดอลลาร์ เป็น 58.06 ดอลลาร์ จากภาวะดังกล่าวทำให้ราคายางแผ่นรมควันเพิ่มสูงขึ้นถึง 70 บาทต่อกิโลกรัม ดังภาพประกอบที่ 5-7



ภาพประกอบที่ 5-7 ราคาขายยางแผ่นรมควันในช่วงเดือนพฤษภาคม – ตุลาคม พ.ศ. 2548

สาเหตุที่ทำให้ราคาขายยางแผ่นรมควันสูงขึ้นในช่วงปี 2548 นอกจากปริมาณยางในท้องตลาดมีน้อยเนื่องจากเพิ่งเริ่มเปิดกรีดยางแล้ว ประกอบกับภาวะราคาน้ำมันในตลาดโลกถีบตัวสูงขึ้น ทำให้ผู้ประกอบการหันมาใช้ยางธรรมชาติมากกว่ายางสังเคราะห์ เพราะในการผลิตยางสังเคราะห์ต้องใช้น้ำมันเป็นวัตถุดิบในการผลิต เมื่อราคาขายยางแผ่นรมควันสูงขึ้นมากทำให้ความต้องการใช้เริ่มลดลง และเข้าสู่ภาวะคงปกติ (ราคาเฉลี่ยประมาณ 60 บาทต่อกิโลกรัม) และเริ่มลดลงในเดือนมกราคม เนื่องจากปริมาณยางแผ่นรมควันในท้องตลาดมีจำนวนเพิ่มขึ้น

ดังนั้นผู้วิจัยพอจะสรุปได้ว่าปัจจัยภายนอกเป็นปัจจัยที่มีผลต่อการเพิ่มขึ้นของกำไรของสหกรณ์ ในแง่ของการเปลี่ยนแปลงราคาขายยางแผ่นรมควันในแต่ละวัน ซึ่งจะขึ้นอยู่กับความต้องการใช้ยางในตลาดโลก ปริมาณยางที่ต้องการขายในตลาดโลก (อุปสงค์) ซึ่งส่งผลให้ราคาขายมีการเปลี่ยนแปลงอยู่ตลอดเวลา ประกอบกับข้อจำกัดในด้านการตั้งราคาซื้อขายกับต้นทุนการผลิตที่สูงขึ้น ทำให้เป็นเรื่องยากสำหรับสหกรณ์ในการวางแผนซื้อ-ขาย เพื่อให้สหกรณ์มีกำไรมากที่สุด แนวทางหนึ่งที่ผู้วิจัยขอเสนอคือการตัดสินใจว่าเมื่อไหร่ควรผลิตเป็นยางแผ่น หรือเมื่อไหร่ที่ควรขายเป็นน้ำยางสด คือการพิจารณาราคาน้ำยางสดเทียบกับยางแผ่นดิบ ถ้าราคาขายมีส่วนต่างประมาณ 3-4 บาท สามารถซื้อน้ำยางสดเพื่อทำการผลิตเป็นยางแผ่นรมควันได้ แต่ถ้าเมื่อไหร่มีส่วนต่างน้อยกว่า 3 บาทหรือวันดังกล่าวมีราคาน้ำยางสดสูงกว่าควรซื้อเพื่อขายเป็นน้ำยางสด ดังภาพ



ประกอบที่ 5-8 เพราะต้นทุนการผลิตยางแผ่นรมควันโดยเฉลี่ยประมาณ 3 บาท ดังนั้นทางสหกรณ์  
 ต้องเพื่อค่าใช้จ่ายดังกล่าวไว้ด้วย เพื่อลดความเสี่ยงทางการตลาด วิธีการดังกล่าวสามารถช่วยให้ส  
 หกรณ์ลดความเสี่ยงทางการตลาดได้

วัน/เดือน/ปี	ท้องถิ่น		ราคาประมูล ณ ตลาดกลางยางพารา อ.หาดใหญ่				
	ยางแผ่นดิบ	น้ำยางสด	ยางแผ่นดิบ	ยางแผ่นรมควัน ชั้น 3	ยางแผ่นผึ่งแห้ง	น้ำยางสด	FOB. (Bangkok)
3 พฤศจิกายน 2546	51.05	46.10	53.23	54.39	-	-	57.60
4 พฤศจิกายน 2546	52.05	46.60	53.88	54.88	-	-	58.70
5 พฤศจิกายน 2546	51.20	46.75	52.05	53.20	-	-	58.45
6 พฤศจิกายน 2546	49.70	47.00	50.73	51.00	-	-	57.00
7 พฤศจิกายน 2546	48.75	47.00	49.82	50.50	-	-	56.20
10 พฤศจิกายน 2546	43.75	46.00	44.82	46.00	-	-	56.00
11 พฤศจิกายน 2546	41.20	43.10	42.00	43.00	-	-	51.00
12 พฤศจิกายน 2546	41.20	42.85	43.23	43.73	-	-	51.05
13 พฤศจิกายน 2546	41.70	42.00	45.45	47.02	-	-	52.05
14 พฤศจิกายน 2546	42.05	42.05	45.75	48.31	-	-	52.60
17 พฤศจิกายน 2546	41.90	42.90	43.50	45.31	-	-	52.50
18 พฤศจิกายน 2546	40.70	42.00	42.50	44.15	-	-	52.00
19 พฤศจิกายน 2546	39.95	40.50	41.09	42.50	-	-	51.00
20 พฤศจิกายน 2546	39.25	38.50	41.88	42.53	-	-	50.75
21 พฤศจิกายน 2546	39.25	37.10	41.93	43.33	-	-	50.00
24 พฤศจิกายน 2546	40.20	35.60	42.42	43.66	-	-	49.70
25 พฤศจิกายน 2546	40.80	35.00	43.53	44.83	-	-	49.70
26 พฤศจิกายน 2546	41.70	34.40	44.20	44.00	-	-	49.70
27 พฤศจิกายน 2546	40.70	34.40	41.42	42.58	-	-	48.70
28 พฤศจิกายน 2546	39.70	34.00	41.29	42.91	-	-	48.70
<b>ค่าเฉลี่ย</b>	<b>43.34</b>	<b>41.19</b>	<b>45.24</b>	<b>46.39</b>	<b>0.00</b>	<b>0.00</b>	<b>52.67</b>

ภาพประกอบที่ 5-8 ราคาขายแต่ละประเภทในช่วงเดือนพฤศจิกายน พ.ศ. 2546