

บทที่ 3

ผลการดำเนินงาน

เมื่อได้ทำการออกแบบระบบการทำงาน โดยรวมของฐานข้อมูลที่ต้องใช้ในระบบแล้ว ต่อจากนั้นจึงได้มาทำการพัฒนาระบบโดยทำการสร้างหน้าจอ ด้วยโปรแกรม AppSevr และเขียนด้วยภาษา PHP พร้อมทั้งเชื่อมต่อฐานข้อมูล MySQL ซึ่งเป็นระบบการจัดการฐานข้อมูลที่สามารถทำงานร่วมกับภาษา PHP ได้เป็นอย่างดี โดยผลการดำเนินงานที่ได้แบ่งออกตามขั้นตอนของกระบวนการจัดการความรู้ซึ่งจะสรุปผลการดำเนินงานเป็น 3 ส่วน ดังนี้

3.1 ผลการสร้างและรวบรวมความรู้

ผลการสร้าง และรวบรวมความรู้เป็นผลจากการดำเนินการตามขั้นตอนที่ 1 ถึง 4 ของกระบวนการจัดการความรู้ ซึ่งได้แก่ การชี้แจงความรู้ การสร้างและแสวงหาความรู้ การจัดการความรู้ให้เป็นระบบ และการประมวลและกลั่นกรองความรู้ ซึ่งได้แบ่งความรู้ออกเป็น 4 ประเภท ได้แก่

1. ประเภทคำถามยอดฮิต (FAQ: Frequently Asked Questions)
2. ประเภทบุคคลผู้มีประสบการณ์ (PE: Personal Experience)
3. ประเภทผลงานสามารถเป็นตัวอย่างที่ดีได้ (BP: Best Practice)
4. ประเภทความรู้ที่ชัดเจน (EK: Explicit Knowledge)

ซึ่งจำนวนความรู้ที่รวบรวมได้จากแหล่งต่างๆ แสดงในตารางที่ 3.1 และ 3.2 และมีวิธีการนับจำนวนความรู้ (ข้อ) ดังนี้

■ ประเภทคำถามยอดฮิต (FAQ: Frequently Asked Questions) ได้จากแหล่งความรู้ของวารสารเพื่อส่งเสริมงานด้านความปลอดภัยในการทำงานระหว่าง พ.ศ.2545-2548 ซึ่งลักษณะของความรู้จะเป็นแบบหัวข้อคำถาม และจะมีคำอธิบายหรือคำตอบของหัวข้อคำถามนั้นๆ จะใช้วิธีนับจำนวนความรู้ (ข้อ) จากคำถามและคำตอบรวมกัน เป็นจำนวนความรู้ 1 ข้อ เช่น พนักงานฝ่ายผลิตของโรงงานผลิตถุงมือแพทย์มีข้อสงสัยในการปฏิบัติตัวเพื่อความปลอดภัยในการทำงานจากสารเคมี มีข้อสงสัยหรือคำถามจำนวน 4 ข้อและได้ตอบคำถามเรียบร้อยแล้ว ซึ่งผู้วิจัยจะนับจำนวนความรู้เป็น 4 ข้อ และจะพิจารณาตัดคำถามทิ้งหรือไม่ับจำนวนความรู้ในกรณีข้อคำถามซ้ำกัน หรือแนวคำตอบเหมือนกัน

■ ประเภทบุคคลผู้มีประสบการณ์ (PE: Personal Experience) ได้จากแหล่งความรู้จากบุคคลดีเด่นด้านความปลอดภัยในการทำงานระดับประเทศ ความรู้จากสถานประกอบการดีเด่นด้านความปลอดภัยในการทำงานระดับประเทศ และความรู้ทั่วไปจากองค์กรภายนอกที่เกี่ยวข้องกับอุตสาหกรรมหลักของจังหวัดสงขลา ซึ่งลักษณะของความรู้จะเป็นแบบคำสัมภาษณ์ และแบบหัวเรื่องตามแต่กรณีของความรู้ที่เกิดขึ้น จะใช้วิธีนับจำนวนความรู้ (ข้อ) จากจำนวนข้อสัมภาษณ์ และจำนวนหัวเรื่อง เช่น ในการสัมภาษณ์เจ้าหน้าที่ความปลอดภัยในการทำงานระดับวิชาชีพดีเด่น ระดับประเทศ ได้ตั้งหัวข้อสัมภาษณ์จำนวน 6 ข้อ และได้คำสัมภาษณ์เรียบร้อยแล้วทั้งหมด ซึ่งผู้วิจัยจะนับเป็นจำนวนความรู้ 6 ข้อ ที่ผู้มีประสบการณ์ได้แนะนำวิธีการป้องกัน และแก้ไขการเกิดอุบัติเหตุ พร้อมทั้งได้อธิบายจนจบกระบวนการ ผู้วิจัยจะนับเป็นจำนวนความรู้ 1 ข้อ เป็นต้น

■ ประเภทผลงานสามารถเป็นตัวอย่างที่ดีได้ (BP: Best Practice) ได้จากแหล่งความรู้ผลงานดีเด่น และผลงานดี ของผลงานสิ่งประดิษฐ์คิดค้นด้านความปลอดภัยในการทำงานระดับประเทศ ซึ่งลักษณะของความรู้จะเป็นแบบหัวเรื่องตามแต่กรณีของความรู้ที่เกิดขึ้น เช่น แรงจูงใจในการคิดค้นสิ่งประดิษฐ์ และมีคำอธิบายครบถ้วน ซึ่งผู้วิจัยจะนับเป็นจำนวนความรู้ 1 ข้อ เป็นต้น

■ ประเภทความรู้ที่ชัดเจน (EK: Explicit Knowledge) ได้จากแหล่งความรู้ทั่วไปจากองค์กรภายนอกที่เกี่ยวข้องกับอุตสาหกรรมหลักของจังหวัดสงขลา ซึ่งลักษณะของความรู้จะเป็นแบบหัวเรื่องตามแต่กรณีของความรู้ที่เกิดขึ้น จะใช้วิธีนับจำนวนความรู้ (ข้อ) จากจำนวนหัวเรื่อง เช่น กระบวนการผลิตน้ำยางข้น และมีคำอธิบายครบถ้วน ซึ่งผู้วิจัยจะนับเป็นจำนวนความรู้ 1 ข้อ เป็นต้น

ตารางที่ 3.1 แสดงจำนวนความรู้ (ข้อ) ตามประเภทความรู้จากแหล่งความรู้

แหล่งความรู้	จำนวนความรู้ (ข้อ)			
	ประเภทความรู้			
	BP :ผลงานที่ สามารถเป็น ตัวอย่างได้	EK :ความรู้ที่ชัด แจ้ง	FAQ :คำถาม ยอดฮิต	PE :บุคคลผู้มี ประสบการณ์
1. วารสารเพื่อส่งเสริมความปลอดภัยใน การทำงานระหว่าง พ.ศ.2545 – 2548	-	-	991	-
2. ความรู้จากบุคคลดีเด่นด้านความปลอดภัย ในการทำงานระดับประเทศ	-	-	-	32
3. ความรู้จากสถานประกอบการดีเด่นด้าน ความปลอดภัยในการทำงานระดับประเทศ	-	-	-	88
4. ความรู้จากผลงานดีเด่นและผลงานดี ของผลงานสิ่งประดิษฐ์คิดค้นด้านความ ปลอดภัยในการทำงานระดับประเทศ	101	-	-	-
5. ความรู้ทั่วไปจากองค์กรภายนอกที่ เกี่ยวข้องกับอุตสาหกรรมหลักของ จังหวัดสงขลา	-	72	-	69
รวม	101	72	991	189

ตารางที่ 3.2 แสดงจำนวนความรู้ (ข้อ) ตามประเภทความรู้จากแหล่งความรู้แบ่งตามประเภท
อุตสาหกรรม

ประเภทอุตสาหกรรม	จำนวนความรู้ (ข้อ)			
	ประเภทความรู้			
	BP :ผลงานที่ สามารถเป็น ตัวอย่างได้	EK :ความรู้ที่ชัด แจ้ง	FAQ :คำถาม ยอดฮิต	PE :บุคคลผู้มี ประสบการณ์
1. อุตสาหกรรมยางพารา	-	32	371	27
อุตสาหกรรมน้ำยางข้น			82	
อุตสาหกรรมยางแท่ง			97	
อุตสาหกรรมผลิตภัณฑ์จากน้ำยาง			95	
อุตสาหกรรมผลิตภัณฑ์จากยางแท่ง			97	
2. อุตสาหกรรมอาหารทะเล	-	20	178	28
อุตสาหกรรมแปรรูปอาหารทะเล			92	
อุตสาหกรรมอาหารทะเลแช่แข็ง			86	
3. อุตสาหกรรมไม้ยางพารา	-	10	198	5
อุตสาหกรรมแปรรูปไม้ยางพารา			102	
อุตสาหกรรมผลิตภัณฑ์จากไม้ยางพารา			96	
4. อุตสาหกรรมบรรจุภัณฑ์	-	10	244	9
อุตสาหกรรมบรรจุภัณฑ์ชนิดโลหะ			67	
อุตสาหกรรมบรรจุภัณฑ์ชนิดพลาสติก			85	
อุตสาหกรรมบรรจุภัณฑ์ชนิดกระดาษ			92	
5. อุตสาหกรรมอื่นๆ	101	-	-	120
รวม	101	72	991	189

3.2 ผลการจัดเก็บและแบ่งปันความรู้

ผลการจัดเก็บและแบ่งปันความรู้เป็นผลจากการดำเนินการตามขั้นตอนที่ 5 และ 6 ของกระบวนการจัดการความรู้ ได้แก่ การเข้าถึงความรู้ และการแบ่งปันความรู้ ซึ่งได้แบ่งความรู้ตาม ลักษณะการใช้งานออกเป็น 3 กลุ่มคือกลุ่มผู้ใช้งานทั่วไป (User) กลุ่มสมาชิก (Member) และกลุ่มผู้ดูแลระบบ (Administrator) (สามารถแสดงตามตารางที่ 3.3) โดยมีรายละเอียดดังนี้

1. กลุ่มผู้ใช้งานทั่วไป (User)

ผู้ใช้งานสามารถเข้ามาเรียนรู้ระบบการจัดการฐานความรู้ด้านความปลอดภัยในการทำงานสำหรับโรงงานอุตสาหกรรมในจังหวัดสงขลาผ่านระบบเครือข่ายอินเทอร์เน็ตทางเว็บไซต์ www.kmsongkhlaindustrial.com เพื่อเข้าสู่ระบบการจัดการฐานความรู้และจะเข้าไปอ่านข้อมูลเพิ่มเติมที่ได้จัดทำไว้ให้ซึ่งประกอบด้วย (ดูรายละเอียดเพิ่มเติมที่ภาคผนวก ก)

1.1 หน้าหลัก กลุ่มผู้ใช้งานทั่วไป หรือผู้ที่มีความสนใจสามารถเข้าอ่านข้อมูลหรือค้นหาความรู้ และแลกเปลี่ยนความรู้ได้โดยไม่ต้องสมัครสมาชิก ซึ่งประกอบด้วย สมาชิกประชาสัมพันธ์ คลังความรู้ ค้นหาความรู้ กระดานแลกเปลี่ยนความรู้ แหล่งความรู้ภายในประเทศ แหล่งความรู้ต่างประเทศ และอื่นๆสามารถแสดงได้ตามภาพที่ 3.1

1.1.1 ประชาสัมพันธ์ สำหรับใช้ประชาสัมพันธ์ ข่าวความปลอดภัย ข่าวสารทั่วไป และเหตุการณ์สำคัญ หรือเรื่องที่แจ้งให้สมาชิกทราบ เป็นต้น (ดูภาพที่ 3.1)

1.1.2 คลังความรู้ สำหรับใช้เก็บความรู้ที่ผ่านการกรองโดยผู้ดูแลระบบ ประกอบด้วย อุตสาหกรรมยางพารา อุตสาหกรรมอาหารทะเล อุตสาหกรรมไม้ยางพารา อุตสาหกรรมบรรจุภัณฑ์ และอุตสาหกรรมอื่นๆ เป็นต้น (ดูภาพที่ 3.1) โดยประกอบด้วย

- การเข้าสู่ระบบรายการเรียนรู้ในส่วนของคลังความรู้ จะมีการรวบรวมความรู้ทุกประเภทเข้าด้วยกันในคลังความรู้ ในแต่ละอุตสาหกรรมหลักจะมีวิธีเข้าสู่ระบบเหมือนกัน เมื่อผู้ที่มีความสนใจในหัวข้ออุตสาหกรรมหลักประเภทใดก็สามารถคลิกได้ที่อุตสาหกรรมนั้นได้เลย ระบบก็จะลิงค์ไปยังหัวข้อที่ต้องการ ภายในคลังความรู้จะประกอบด้วย ชื่ออุตสาหกรรม ลำดับที่ ชื่อความรู้/ผลงาน/บทความ ประเภทความรู้ จำนวนครั้งในการอ่าน และจำนวนความรู้ทั้งหมด เป็นต้น

- รายละเอียดความรู้ในคลังความรู้ จะเป็นการอธิบายความรู้โดยละเอียด ประกอบด้วย หมวด/กลุ่มความรู้ ชื่อความรู้/ผลงาน/บทความ ชื่อที่มา/แหล่งอ้างอิง และคำอธิบายประกอบ เป็นต้น

ตารางที่ 3.3 แสดงรายการการใช้งานของกลุ่มผู้ใช้งานในการจัดเก็บและแบ่งปันความรู้

รายการการใช้งาน	กลุ่มผู้ใช้งาน		
	ผู้ใช้งานทั่วไป	สมาชิก	ผู้ดูแลระบบ
1.หน้าหลัก	✓	✓	✓
2.การสมัครสมาชิก	✓	✓	✓
3.การประชาสัมพันธ์	×	×	✓
4.คลังความรู้	✓	✓	✓
5.ค้นหาความรู้	✓	✓	✓
6.กระดานแลกเปลี่ยนความรู้	✓	✓	✓
7.แหล่งความรู้ภายในประเทศ	✓	✓	✓
8.แหล่งความรู้ต่างประเทศ	✓	✓	✓
9.แหล่งความรู้อื่นๆ	✓	✓	✓
10.การเพิ่มความรู้ใหม่	×	✓	✓
11.การประเมินความพึงพอใจ	×	✓	✓
12.การเพิ่มสมาชิกใหม่ และสมาชิกของระบบ	×	×	✓
13.ผลการประเมินความพึงพอใจ	×	×	✓
14.การเพิ่มหมวด/กลุ่มความรู้	×	×	✓
15.การเพิ่มหัวข้อคำถาม	×	×	✓
16.การปรับปรุง แก้ไข และลบข้อมูล	×	×	✓

หมายเหตุ: 1. เครื่องหมาย ✓ หมายถึง กลุ่มผู้ใช้งานสามารถเข้าไปใช้งานได้รายการการใช้งาน

2. เครื่องหมาย × หมายถึง กลุ่มผู้ใช้งานไม่สามารถเข้าไปใช้งานได้รายการการใช้งาน

The screenshot shows a web browser window displaying the main page of a Knowledge Management System. The browser's address bar shows the URL: <http://www.kmsonghlandustrial.com/>. The page has a blue and green color scheme. At the top, there is a banner with the text: "การจัดการความรู้ด้านความปลอดภัยในการทำงาน สำหรับโรงงานอุตสาหกรรมในจังหวัดสงขลา". Below the banner is a navigation menu with categories: "อุตสาหกรรมยางพารา", "อุตสาหกรรมไม้ยางพารา", "อุตสาหกรรมอาหารทะเล", "อุตสาหกรรมบรรจุภัณฑ์", and "อุตสาหกรรมอื่นๆ". On the left side, there is a sidebar with a "สารบัญเว็บ" (Web Index) section containing links like "หน้าหลัก", "สมัครสมาชิก", "ประชาสัมพันธ์", "คลังความรู้", "ค้นหาความรู้", and "กระดานแลกเปลี่ยนความรู้". Below this is a "Loging เข้าสู่ระบบ" (Login) section with fields for "ชื่อผู้ใช้" (Username) and "รหัสผ่าน" (Password), and a "เข้าสู่ระบบ" (Login) button. There is also a "สถิติการใช้งานเข้าชม" (Usage Statistics) section showing "16143". The main content area features a central banner with the text: "ยินดีต้อนรับสู่เว็บไซต์" (Welcome to the website) and "การจัดการความรู้ด้านความปลอดภัยในการทำงาน สำหรับโรงงานอุตสาหกรรมในจังหวัดสงขลา". Below this is a "คลังความรู้ [Knowledge Assets]" section with a grid of knowledge assets:

- กลุ่มอุตสาหกรรมยางพารา [409] การจัดการความรู้ด้านอุตสาหกรรมยางพารา
- กลุ่มอุตสาหกรรมอื่นๆ [274] กลุ่มอุตสาหกรรมอื่นๆ
- กลุ่มอุตสาหกรรมอาหารทะเล [182] การจัดการความรู้ด้านอุตสาหกรรมอาหารทะเล
- กลุ่มอุตสาหกรรมไม้ยางพารา [207] การจัดการความรู้ด้านอุตสาหกรรมไม้ยางพารา
- กลุ่มอุตสาหกรรมบรรจุภัณฑ์ [254] การจัดการความรู้ด้านอุตสาหกรรมบรรจุภัณฑ์

Below the grid is a "แหล่งความรู้ภายในประเทศ" (Local Knowledge Sources) section with a list of links:

- กระทรวงแรงงาน
- กระทรวงสาธารณสุข
- กระทรวงอุตสาหกรรม
- สำนักงานสิ่งแวดล้อมเพื่อสันติ
- สำนักงานมาตรฐานผลิตภัณฑ์อุตสาหกรรม(สมอ.)
- สถาบันวิจัยและพัฒนาอุตสาหกรรม (สอ.)
- องค์การแรงงานระหว่างประเทศ
- สมาคมส่งเสริมความปลอดภัยและอนามัยในการทำงาน(ประเทศไทย)
- สถาบันความปลอดภัยในการทำงาน
- กองตรวจความปลอดภัย

There is also a "แหล่งความรู้ต่างประเทศ" (Foreign Knowledge Sources) section with links to:

- www.osha.gov
- http://nsc.org
- www.jisha.or.jp
- www.icoh.org.sg
- http://osh.net

Finally, there is an "อื่นๆ" (Others) section with links to:

- สำนักงานคณะกรรมการป้องกันและปราบปรามการทุจริตแห่งชาติ
- กรมบังคับการตำรวจดับเพลิง
- สมาคมอาสาสมัครบรรเทาสาธารณภัยแห่งประเทศไทย
- สมาคมประจักษ์วิทยวิเทศกิจ
- กรมควบคุมมลพิษ
- ศูนย์ข้อมูลทันตวิทยา
- การวิจัยทางเคมี

At the bottom of the page, there is a footer with the text: "ระบบการจัดการความรู้ด้านความปลอดภัยในการทำงาน สำหรับโรงงานอุตสาหกรรมในจังหวัดสงขลา" and "ออกแบบระบบโดยนายสุวิทย์ สกนน์ หนึ่งแสงอะ รหัสนักศึกษ 4812546 สาขาวิชาบริหารอุตสาหกรรม ภาควิชาวิศวกรรมอุตสาหกรรม มหาวิทยาลัยสงขลานครินทร์ วิทยาเขตหาดใหญ่ จังหวัดสงขลา". The Windows taskbar at the bottom shows the start button, several open applications, and the system clock showing 14:18 on 13-บุหที่ 31กกร...

ภาพที่ 3.1 แสดงหน้าจอหลัก (Main page) ของระบบฐานข้อมูลการจัดการความรู้ด้านความปลอดภัยในการทำงาน

1.1.3 แหล่งความรู้ภายใน แหล่งความรู้ต่างประเทศ และอื่นๆ เป็นการรวบรวม ลิงค์แหล่งความรู้ด้านความปลอดภัยในการทำงาน พร้อมทั้งหน่วยงานที่สำคัญเพื่อให้ผู้ใช้สามารถ เข้ามาศึกษาความรู้ด้วยตนเองและเพื่อให้มีความรู้ ความเข้าใจข้อมูลการจัดการความรู้ด้านความปลอดภัยในการทำงานสำหรับ โรงงานอุตสาหกรรม เมื่อผู้ที่มีความสนใจในหัวข้อใดก็สามารถคลิกที่รายชื่อ นั้น ระบบก็จะทำการลิงค์ไปยังเว็บไซต์ที่กำหนดไว้

1.1.4 สมัครสมาชิก สำหรับผู้ที่สนใจต้องการเป็นสมาชิกเพื่อทำการแลกเปลี่ยน ความรู้ และเพิ่มความรู้ กับเพื่อนสมาชิกด้วยกัน

1.1.5 การค้นหาความรู้ เพื่อความรวดเร็ว และถูกต้องในการเข้าถึงความรู้ซึ่ง ประกอบด้วย

■ ค้นหาโดยใช้แถบเครื่องมือ สามารถค้นหาความรู้โดยแยกตามอุตสาหกรรม หลัก (อุตสาหกรรมยางพารา อุตสาหกรรมอาหารทะเล อุตสาหกรรมไม้ยางพารา อุตสาหกรรมบรรจุภัณฑ์ อุตสาหกรรมอื่นๆ) ประกอบด้วย

- อุตสาหกรรมย่อย

- ประเภทความรู้

- หมวดหมู่ความรู้โดยอ้างอิงหัวข้อกฎหมายความปลอดภัยในการทำงานและ ประกาศกฎกระทรวงแรงงาน (เฉพาะส่วนที่เกี่ยวข้องกับโรงงานอุตสาหกรรม)

■ ค้นหาความรู้โดยระบุคำค้นหา สามารถค้นหาความรู้โดยแยกตามอุตสาหกรรม หลัก (อุตสาหกรรมยางพารา อุตสาหกรรมอาหารทะเล อุตสาหกรรมไม้ยางพารา อุตสาหกรรมบรรจุ ภัณฑ์ และอุตสาหกรรมอื่นๆ) ประกอบด้วย กลุ่มอุตสาหกรรม ประเภทความรู้ และหัวข้อคำถาม พร้อม ทั้งสามารถค้นหาความรู้โดยระบุคำที่ต้องการได้ด้วย

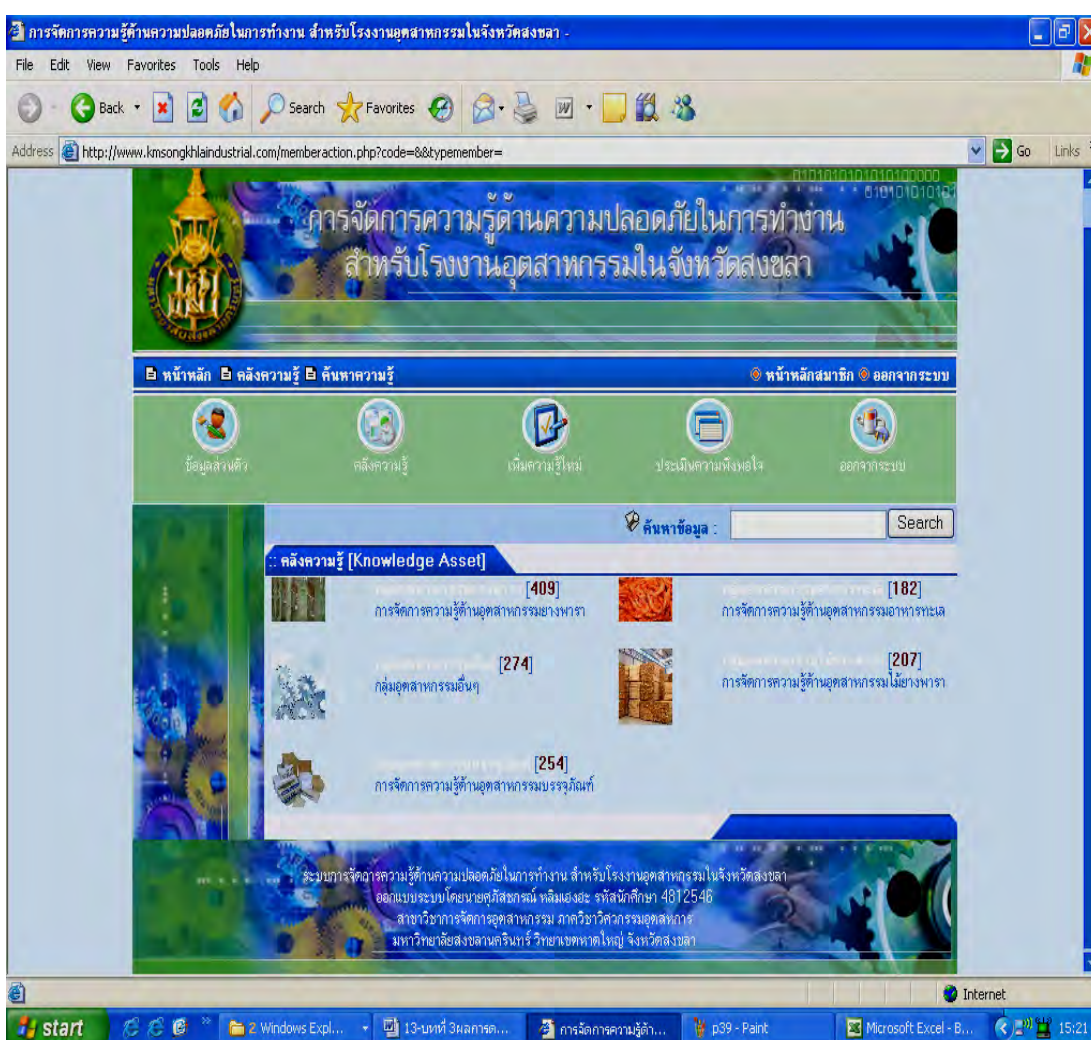
1.1.6 กระดานแลกเปลี่ยนความรู้ สำหรับผู้ใช้หรือสมาชิกที่มีความต้องการจะ แลกเปลี่ยนความรู้ซึ่งกันและกัน มีทั้งขอคำแนะนำหรือคำถามที่ต้องการคำตอบก็สามารถ แลกเปลี่ยนความรู้ได้ ซึ่งประกอบด้วย การตั้งกระทู้ใหม่ และกระทู้ความคิดเห็น เป็นต้น

■ การตั้งกระทู้ใหม่ สำหรับผู้ใช้หรือสมาชิกที่ต้องการจะตั้งกระทู้คำถามใหม่ ในการแลกเปลี่ยนความรู้ ประกอบด้วย ชื่อกระทู้หัวข้อเรื่อง รายละเอียดกระทู้ ตั้งกระทู้เรื่องโดย เป็นต้น

■ กระทู้แสดงความคิดเห็น สำหรับผู้ใช้หรือสมาชิกที่ต้องการจะแสดง ความ คิดเห็นในการแลกเปลี่ยนความรู้ ประกอบด้วย รายละเอียดการแสดงความคิดเห็น และผู้แสดง ความ คิดเห็น เป็นต้น

2. กลุ่มสมาชิก (Member)

สำหรับผู้สนใจหรือกลุ่มผู้ใช้งานทั่วไปที่ต้องการเป็นสมาชิกเพื่อเข้ามาเรียนรู้ เพิ่มความรู้ใหม่ และประเมินความพึงพอใจในการใช้งาน เป็นต้นผู้ใช้งานสามารถเข้ามาเรียนรู้ระบบการจัดการฐานความรู้ด้านความปลอดภัยในการทำงานสำหรับโรงงานอุตสาหกรรมในจังหวัดสงขลาผ่านระบบเครือข่ายอินเทอร์เน็ตทางเว็บไซต์ www.kmsongkhlaindustrial.com ซึ่งมีสิทธิที่นอกเหนือจากกลุ่มผู้ใช้งานทั่วไป โดยสามารถเข้าสู่การสมัครสมาชิกได้ในหน้าหลัก (ดูภาพที่ 3.1) เพื่อเข้าสู่ระบบการสมัครสมาชิก สามารถแสดงได้ตามภาพที่ 3.2 ซึ่งประกอบด้วยรายการดังต่อไปนี้ (ดูรายละเอียดเพิ่มเติมที่ภาคผนวก ฉ)



ภาพที่ 3.2 แสดงหน้าจอหลักเมื่อสมาชิกทำการล็อกอินเข้ามา

2.1 สมาชิก สำหรับผู้ที่สนใจต้องการเป็นสมาชิกเพื่อทำการแลกเปลี่ยนความรู้ และเพิ่มความรู้ กับเพื่อนสมาชิกด้วยกัน ซึ่งประกอบด้วย

- ข้อมูลทั่วไปของสมาชิก
- ข้อมูลการใช้ระบบ
- คำถามกรณีลี้มรหัสผ่าน

กรณีใส่รหัสผ่านของสมาชิกเรียบร้อยแล้ว สมาชิกสามารถเข้าสู่ระบบได้ซึ่งประกอบด้วย ข้อมูลส่วนตัวของสมาชิก คลังความรู้ เพิ่มความรู้ใหม่ ประเมินความพึงพอใจ และออกจากระบบ เป็นต้น

2.2 ข้อมูลส่วนตัว เป็นการบันทึกประวัติส่วนตัวของสมาชิกภายหลังจากการสมัครสมาชิก ซึ่งประกอบด้วย ข้อมูลทั่วไปของสมาชิก ข้อมูลการใช้ระบบ และคำถามกรณีลี้มรหัสผ่าน

2.3 คลังความรู้ สำหรับใช้เก็บความรู้รวมทั้งหมด เพื่อเพิ่มอีกทางเลือกสำหรับการค้นหาความรู้ในภาพรวม ประกอบด้วย อุตสาหกรรมยางพารา อุตสาหกรรมอาหารทะเล อุตสาหกรรมไม้ยางพารา อุตสาหกรรมบรรจุภัณฑ์ และอุตสาหกรรมอื่นๆ เป็นต้น เมื่อเข้าสู่ระบบการค้นหา รายละเอียดของความรู้จากคลังความรู้ของแต่ละอุตสาหกรรมจะมีลักษณะเหมือนกับคลังความรู้ในหน้าจอหลัก (ดูภาพที่ 3.1)

2.4 การเพิ่มความรู้ใหม่ สำหรับสมาชิกที่ต้องการจะการแลกเปลี่ยนความรู้หรือประสบการณ์ใหม่ๆ ได้แก่ อุตสาหกรรมยางพารา อุตสาหกรรมอาหารทะเล อุตสาหกรรมไม้ยางพารา อุตสาหกรรมบรรจุภัณฑ์ และอุตสาหกรรมอื่นๆ เป็นต้น และขั้นตอนการเพิ่มความรู้ จะอนุญาตให้สมาชิกเพิ่มความรู้ได้เท่านั้น เพราะผู้ที่เพิ่มความรู้จะต้องมีความรู้ระดับหนึ่งในอุตสาหกรรมที่ต้องการจะเพิ่มความรู้ ซึ่งประกอบด้วย กลุ่มอุตสาหกรรมหลัก กลุ่มอุตสาหกรรมย่อย ประเภทความรู้ หัวข้อคำถาม ชื่อความรู้ แหล่งอ้างอิง เจ้าของ/บุคคลอ้างอิง คำสำคัญที่เกี่ยวข้อง และรายละเอียดของความรู้ เป็นต้น

2.5 ประเมินความพึงพอใจ เป็นการประเมินความพึงพอใจของผู้ใช้จากแบบสอบถามภายหลังจากที่ได้มีการเรียนรู้ ประกอบด้วย

- คำชี้แจงในการตอบแบบประเมิน
- ลักษณะพื้นฐานของผู้ตอบแบบสอบถาม ประกอบด้วย ประเด็น เพศ อายุตัว อายุงาน ระดับการศึกษา การปฏิบัติงานด้านอุตสาหกรรม และตำแหน่งงาน เป็นต้น
- ความคิดเห็นด้านความพึงพอใจในการใช้งานของผู้ใช้หรือผู้ตอบแบบสอบถาม ประกอบด้วย

- ด้านการจัดการความรู้ ประกอบด้วยเนื้อหาการจัดการความรู้เกี่ยวกับ การบ่งชี้ความรู้ การสร้างและแสวงหาความรู้ การจัดความรู้ให้เป็นระบบ การประมวลและกลั่นกรองความรู้ การเข้าถึงความรู้ การแบ่งปันแลกเปลี่ยนความรู้ และการเรียนรู้ เป็นต้น ด้านที่ประเมินจำนวน 9 ข้อ และมีระดับความคิดเห็น คือ มากที่สุด มาก ปานกลาง น้อย และน้อยมาก

- ด้านความปลอดภัยในการทำงาน ประกอบด้วยเนื้อหาความปลอดภัยในการทำงานเกี่ยวกับ ความเหมาะสมของเนื้อหา ข้อมูลมีสาระ ถูกต้อง ทันสมัย และความน่าเชื่อถือของข้อมูล เป็นต้น ด้านที่ประเมินจำนวน 6 ข้อ และมีระดับความคิดเห็น คือ มากที่สุด มาก ปานกลาง น้อย และน้อยมาก

- ด้านรูปแบบเว็บเพจ ประกอบด้วยเนื้อหาเกี่ยวกับ ความง่ายในการเรียนรู้และการใช้งาน ความสวยงามน่าดึงดูดใจ การติดต่อสื่อสารการแลกเปลี่ยนความรู้ เป็นต้น ด้านที่ประเมินจำนวน 9 ข้อ และมีระดับความคิดเห็น คือ มากที่สุด มาก ปานกลาง น้อย และน้อยมาก

■ ข้อเสนอแนะความคิดเห็นในการพัฒนาระบบการจัดการความรู้ เป็นการให้ผู้ใช้หรือผู้ที่ได้เรียนรู้ได้เสนอแนะความคิดเห็นหรือคำติชมในด้านต่างๆ เพื่อเป็นประโยชน์ในการพัฒนาความรู้และองค์ความรู้ต่อไปในอนาคต

3. กลุ่มผู้ดูแลระบบ (Administrator)

ผู้ดูแลระบบสามารถเข้ามา และเรียกใช้งานระบบการจัดการฐานความรู้ด้านความปลอดภัยในการทำงานสำหรับโรงงานอุตสาหกรรมในจังหวัดสงขลาผ่านระบบเครือข่ายอินเทอร์เน็ตทางเว็บไซต์ www.kmsongkhlaindustrial.com ทำการล็อกอินเพื่อเข้าสู่ระบบการจัดการฐานความรู้ และจะเข้าไปอ่านข้อมูลเพิ่มเติมที่ได้จัดทำไว้ให้ (สามารถแสดงได้ตามภาพที่ 3.3) ซึ่งประกอบด้วย ข้อมูลส่วนตัว หมวด/กลุ่มความรู้ หัวข้อคำถาม คลังความรู้ เพิ่มความรู้ใหม่ ข้อมูลแจ้งลบ สมาชิกของระบบ เพิ่มสมาชิกใหม่ ประชาสัมพันธ์ ผลการประเมิน กระดานแลกเปลี่ยน และออกจากระบบ เป็นต้น หลังจากผ่านการล็อกอินจะแสดงหน้าจอหลักของระบบซึ่งประกอบด้วยเมนูย่อยของระบบได้แก่ (ดูรายละเอียดเพิ่มเติมที่ภาคผนวก ฉ)

ภาพที่ 3.3 หน้าจอหลักเมื่อผู้ดูแลระบบล็อกอินเข้ามา

3.1 ข้อมูลส่วนตัวของผู้ดูแลระบบ เป็นการบันทึกประวัติส่วนตัวของผู้ดูแลระบบ ซึ่งประกอบด้วย ข้อมูลทั่วไปของผู้ดูแลระบบ ข้อมูลการใช้ระบบ และคำถามกรณีลิ้มรห้สผ่าน เป็นต้น

3.2 หมวด/กลุ่มความรู้ เป็นการแยกอุตสาหกรรมย่อยออกจากอุตสาหกรรมหลัก เพื่อต้องการให้มีการเรียนรู้และการแลกเปลี่ยนความรู้ถึงสมาชิกหรือผู้ใช้โดยตรงและทั่วถึง ผู้ดูแลระบบจะเป็นผู้ที่สามารถเปลี่ยนแปลง แก้ไขหมวด/กลุ่มความรู้ได้ซึ่งประกอบด้วย

■ อุตสาหกรรมยางพารา มีดังนี้ อุตสาหกรรมน้ำยางข้น อุตสาหกรรมยางแท่ง อุตสาหกรรมผลิตภัณฑ์จากน้ำยาง และอุตสาหกรรมผลิตภัณฑ์จากยางแห้ง

■ อุตสาหกรรมอาหารทะเล มีดังนี้ อุตสาหกรรมแปรรูปอาหารทะเล และ อุตสาหกรรมอาหารทะเลแช่แข็ง

■ อุตสาหกรรมไม้ยางพารา มีดังนี้ อุตสาหกรรมแปรรูปไม้ยางพารา และ อุตสาหกรรมผลิตภัณฑ์จากไม้ยางพารา

■ อุตสาหกรรมบรรจุภัณฑ์ มีดังนี้ อุตสาหกรรมบรรจุภัณฑ์ชนิดโลหะ อุตสาหกรรมบรรจุภัณฑ์ชนิดพลาสติก และอุตสาหกรรมบรรจุภัณฑ์ชนิดกระดาษ

■ อุตสาหกรรมอื่นๆ

3.3 หัวข้อคำถาม เป็นการรวบรวมคำถามทุกประเภทความรู้ และสามารถเพิ่มคำถามใหม่ได้ตามความต้องการของผู้ดูแลระบบ เช่น หัวข้อคำถาม และรายละเอียดหัวข้อคำถามใหม่ซึ่งประกอบด้วย

■ ความปลอดภัยในการทำงานเกี่ยวกับเครื่องจักร

■ กำหนดมาตรฐานในการบริหารและการจัดการด้านความปลอดภัยในการทำงานอาชีวอนามัย และสภาพแวดล้อมในการทำงานเกี่ยวกับ ความร้อน แสงสว่าง และเสียง

■ ความปลอดภัยในการทำงานเกี่ยวกับภาวะแวดล้อม (สารเคมี)

■ ความปลอดภัยในการทำงานเกี่ยวกับไฟฟ้า

■ ความปลอดภัยในการทำงานเกี่ยวกับสารเคมีอันตราย

■ ความปลอดภัยในการทำงานเกี่ยวกับหม้อน้ำ

■ ความปลอดภัยในการทำงานในสถานที่อับอากาศ

■ การป้องกัน และระงับอัคคีภัยในสถานประกอบการเพื่อความปลอดภัยในการทำงานสำหรับลูกจ้าง

■ กำหนดมาตรฐานในการบริหารและการจัดการด้านความปลอดภัยอาชีวอนามัยและสภาพแวดล้อมในการทำงาน

■ บุคคล

■ สถานประกอบการ

■ รายชื่อ- ที่อยู่ โรงงานอุตสาหกรรม

■ กระบวนการผลิต

■ ความรู้อื่นๆที่เกี่ยวข้อง

■ บุคคลดีเด่นด้านความปลอดภัยในการทำงาน ระดับประเทศ

- ขนาดสถานประกอบการที่มีลูกจ้างต่ำกว่า 50 คน
- ขนาดสถานประกอบการที่มีลูกจ้าง 50 – 99 คน
- ขนาดสถานประกอบการที่มีลูกจ้าง 100 – 499 คน
- ขนาดสถานประกอบการที่มีลูกจ้าง 500 คนขึ้นไป
- ผลงานสิ่งประดิษฐ์คิดค้นด้านความปลอดภัยในการทำงานผลงานดี
- ผลงานสิ่งประดิษฐ์คิดค้นด้านความปลอดภัยในการทำงานผลงานดีเด่น

3.4 คลังความรู้ สำหรับใช้เก็บความรู้รวมทั้งหมด สำหรับผู้ดูแลระบบทำการค้นหาความรู้ ประกอบด้วย อุตสาหกรรมยางพารา อุตสาหกรรมอาหารทะเล อุตสาหกรรมไม้ยางพารา อุตสาหกรรมบรรจุภัณฑ์ และอุตสาหกรรมอื่นๆ เป็นต้น เมื่อเข้าสู่ระบบการค้นหารายละเอียดของความรู้จากคลังความรู้ของแต่ละอุตสาหกรรมจะมีลักษณะเหมือนกับคลังความรู้ในหน้าจอหลัก (ดูภาพที่ 3.1)

3.5 เพิ่มความรู้ใหม่ สำหรับการผู้ดูแลระบบต้องการจะเพิ่มความรู้ประกอบด้วย กลุ่มอุตสาหกรรมหลัก กลุ่มอุตสาหกรรมย่อย ประเภทความรู้ หัวข้อคำถาม ชื่อความรู้ แหล่งอ้างอิง เจ้าของ/บุคคลอ้างอิง คำสำคัญที่เกี่ยวข้อง และรายละเอียดของความรู้ เป็นต้น

3.6 ข้อมูลแจ้งลบ สำหรับผู้ดูแลระบบที่ต้องการจะลบข้อมูลที่ไม่ต้องการ เช่น ข้อมูลล้าสมัย ข้อมูลซ้ำ ข้อมูลไม่ถูกต้อง ข้อมูลไม่สมบูรณ์ ข้อมูลไม่สุภาพ เป็นต้น ซึ่งประกอบด้วย ลำดับที่ ชื่อหัวข้อ สถานะ และดำเนินการ เป็นต้น

3.7 สมาชิกของระบบ เป็นการรวบรวมรายชื่อ และข้อมูลของสมาชิกทั้งหมด ประกอบด้วย ลำดับที่ ชื่อสกุลสมาชิก สถานะ (ใช้งานปกติ) และดำเนินการ (ยกเลิกการเข้าใช้) พร้อมทั้งมีระบบการค้นหาโดยการระบุชื่อสมาชิก

3.8 เพิ่มสมาชิกใหม่ สำหรับผู้ดูแลระบบที่ต้องการจะเพิ่มสมาชิกใหม่หรือยกเลิกการเข้าใช้ของสมาชิก ซึ่งประกอบด้วย ข้อมูลทั่วไปของสมาชิก ข้อมูลการใช้ระบบคำถามกรณีลิ้มรสผ่าน

3.9 ประชาสัมพันธ์ สำหรับผู้ดูแลระบบใช้ประชาสัมพันธ์ ข่าวความปลอดภัย ข่าวสารทั่วไป และเหตุการณ์สำคัญ หรือเรื่องที่แจ้งให้สมาชิกทราบ เป็นต้น ซึ่งประกอบด้วย

- ข่าวสารประชาสัมพันธ์หรือรายละเอียดข่าวสาร ได้แก่ หัวข้อข่าวสาร/ประชาสัมพันธ์ ที่มา/แหล่งอ้างอิง/บุคคลอ้างอิง สถานที่ รูปแบบ/การแจ้งข่าวสาร เป็นต้น
- รายละเอียด ได้แก่รายการข่าวสารที่นำเสนอโดยละเอียด บันทึก ยกเลิก เป็นต้น
- ข่าวสาร-ประชาสัมพันธ์ทั้งหมด ได้แก่ สถานะ รายชื่อข่าวสาร ดำเนินการ (ปรับปรุง ลบทิ้ง) เป็นต้น

3.10 ผลการประเมินความพึงพอใจ เป็นการประเมินความพึงพอใจของผู้ใช้ภายหลังจากที่ได้มีการเรียนรู้ผ่านระบบเครือข่ายอินเทอร์เน็ตทางเว็บไซต์

www.kmsongkhlaindustrial.com ประกอบด้วย

- ลักษณะพื้นฐานของผู้ตอบแบบสอบถาม ประกอบด้วย ประเด็น เพศ อายุ ตัว อายุงาน ระดับการศึกษา การปฏิบัติงานด้านอุตสาหกรรม และตำแหน่งงาน เป็นต้น โดยจะมีการแยก เพศชาย เพศหญิง และจำนวนรวมของผู้ทำการประเมินความพึงพอใจทุกอุตสาหกรรม

- ความคิดเห็นด้านความพึงพอใจในการใช้งานของผู้ใช้

- ด้านการจัดการความรู้ ด้านที่ทำการประเมินจำนวน 9 ข้อ และมีระดับความคิดเห็น คือ มากที่สุด มาก ปานกลาง น้อย และน้อยมาก จะเป็นการรวบรวมข้อมูลการประเมินความพึงพอใจด้านการจัดการความรู้ในภาพรวมของทุกอุตสาหกรรม และเป็นการสะสมคะแนนรวมของผู้ที่ได้ทำการประเมินความพึงพอใจทุกคน โดยจะมีการแยก เพศชาย เพศหญิง และจำนวนรวมของผู้ทำการประเมินความพึงพอใจในแต่ละระดับความคิดเห็น

- ด้านความปลอดภัยในการทำงาน ด้านที่ประเมินจำนวน 6 ข้อ และมีระดับความคิดเห็น คือ มากที่สุด มาก ปานกลาง น้อย และน้อยมาก จะเป็นการรวบรวมข้อมูลการประเมินความพึงพอใจด้านความปลอดภัยในการทำงานในภาพรวมของทุกอุตสาหกรรม และเป็นการสะสมคะแนนรวมของผู้ที่ได้ทำการประเมินความพึงพอใจทุกคน โดยจะมีการแยก เพศชาย เพศหญิง และจำนวนรวมของผู้ทำการประเมินความพึงพอใจในแต่ละระดับความคิดเห็น

- ด้านรูปแบบเว็บเพจ ด้านที่ประเมินจำนวน 9 ข้อ และมีระดับความคิดเห็น คือ มากที่สุด มาก ปานกลาง น้อย และน้อยมาก จะเป็นการรวบรวมข้อมูลการประเมินความพึงพอใจด้านรูปแบบเว็บเพจในภาพรวมของทุกอุตสาหกรรม และเป็นการสะสมคะแนนรวมของผู้ที่ได้ทำการประเมินความพึงพอใจทุกคน โดยจะมีการแยก เพศชาย เพศหญิง และจำนวนรวมของผู้ทำการประเมินความพึงพอใจในแต่ละระดับความคิดเห็น

3.11 กระดานแลกเปลี่ยน สำหรับผู้ดูแลระบบที่ต้องการแลกเปลี่ยนความรู้ซึ่งกันและกันและแสดงความคิดเห็นซึ่งประกอบด้วย การตั้งกระทู้ใหม่ และกระทู้ความคิดเห็น เป็นต้น

3.12 มุมแลกเปลี่ยนความรู้ สำหรับผู้ดูแลระบบที่มีหน้าที่ในกลั่นกรองหรือการตรวจสอบความสมบูรณ์ และความถูกต้องของข้อมูลหรือความรู้ที่สมาชิกทำการเพิ่มความรู้ใหม่เข้ามา ก่อนที่จะจัดเก็บความรู้เข้าสู่ระบบคลังความรู้เพื่อให้สมาชิกได้รับความรู้ที่ถูกต้องและตรงตามความต้องการซึ่งประกอบด้วย

- อุตสาหกรรมหลัก ได้แก่ อุตสาหกรรมยางพารา อุตสาหกรรมอาหารทะเล อุตสาหกรรมไม้อยางพารา อุตสาหกรรมบรรจุภัณฑ์ และอุตสาหกรรมอื่นๆ เป็นต้น

■ เมื่อได้เข้าสู่ระบบโดยการเลือกอุตสาหกรรมหลักตามที่ต้องการหน้าจอจะแสดงรายละเอียด ซึ่งประกอบด้วย อุตสาหกรรมหลักที่เลือก ลำดับที่ ชื่อหัวข้อความรู้/ผลงาน/บทความ คำเนิการ (ปรับปรุง ลบทิ้ง ตัวกรอง)

■ เมื่อต้องการคำเนิการ (ปรับปรุง ลบทิ้ง ตัวกรอง) ระบบจะแสดงหน้าจอซึ่งประกอบด้วย กลุ่มอุตสาหกรรมหลัก อุตสาหกรรมย่อย ประเภทความรู้ หัวข้อคำถาม ชื่อความรู้ ชื่อที่มา/แหล่งอ้างอิง สถานที่ คำสำคัญที่เกี่ยวข้อง และรายละเอียด ผู้ดูแลระบบสามารถทำการคำเนิการได้

3.13 ออกจากระบบ สำหรับผู้ดูแลระบบที่ต้องการกลับไปหน้าหลักหรือสิ้นสุดการทำงาน

3.3 ผลการประเมินการเรียนรู้และความพึงพอใจการใช้งานของผู้ใช้

การประเมินความพึงพอใจการใช้งานของผู้ใช้โดยการใช้แบบสอบถามประเมินผลความพึงพอใจโดยมีการประชาสัมพันธ์ทางอีเมลล์ ได้แก่ 1) ศูนย์ความปลอดภัยในการทำงานพื้นที่ 12 จังหวัดสงขลา [E-mail: safetysongkhla@hotmail.com] 2) ชมรมความปลอดภัยในการทำงานภาคใต้ [E-mail: sscsafetyclub@yahoo.com] 3) สำนักงานสาขาวิชาการจัดการอุตสาหกรรม ภาควิชาวิศวกรรมอุตสาหกรรม คณะวิศวกรรมศาสตร์ มหาวิทยาลัยสงขลานครินทร์ วิทยาเขตหาดใหญ่ [E-mail: mim1@eng.psu.ac.th ,E-mail:mim2@eng.psu.ac.th] และ 4) อีเมลล์ของโรงงานอุตสาหกรรม พร้อมทั้งมีการประชาสัมพันธ์ทางโทรศัพท์ เป็นต้น และมีผลการเรียนรู้จากโรงงานอุตสาหกรรมในจังหวัดสงขลา (ข้อมูล ณ.วันที่ 31 มกราคม 2550) จำนวน 52 โรงงาน (จำนวน73 คน) และผู้สนใจจำนวน 65 คน การตอบกลับแบบสอบถามประเมินความพึงพอใจของผู้ตอบแบบสอบถามหรือผู้ประเมินความพึงพอใจการใช้งานของผู้ใช้มีการตอบกลับทั้งทางไปรษณีย์และทางอินเทอร์เน็ตเว็บไซต์ www.kmsongkhlaindustrial.com โดยวิเคราะห์ข้อมูลทั่วไปของผู้ประเมินความพึงพอใจการใช้งานหรือผู้ตอบแบบสอบถาม และประเมินจากคะแนนของแบบสอบถามแสดงความคิดเห็น ด้านการจัดการความรู้ ด้านความปลอดภัยในการทำงาน ด้านรูปแบบของเว็บเพจ และข้อเสนอแนะความคิดเห็นในการพัฒนาระบบ

จำนวนผู้ตอบแบบสอบถามโดยใช้แบบสอบถามประเมินความพึงพอใจจากการเรียนรู้สำหรับโรงงานอุตสาหกรรมในจังหวัดสงขลา โดยแยกตามอุตสาหกรรมหลักและอุตสาหกรรมย่อย คือ อุตสาหกรรมยางพาราจำนวน 22 โรงงาน (จำนวน 30 คน) อุตสาหกรรมอาหารทะเลจำนวน 11 โรงงาน (จำนวน 18 คน) อุตสาหกรรมไม้ยางพาราจำนวน 7 โรงงาน (จำนวน 7 คน) และอุตสาหกรรมบรรจุ

กัณฑ์จำนวน 12 โรงงาน (จำนวน 18 คน) และจำนวนผู้ประเมินความพึงพอใจการใช้งานของผู้ใช้ โดยใช้แบบสอบถามประเมินความพึงพอใจจากการเรียนรู้ของอุตสาหกรรมอื่นๆหรือบุคคลผู้สนใจ จากอาชีพต่างๆจำนวน 65 คน (ดูรายละเอียดที่ภาคผนวก ค ตารางที่ ค-1)

3.3.1 ข้อมูลทั่วไปของผู้ประเมินความพึงพอใจการใช้งานหรือผู้ตอบแบบสอบถาม มีรายละเอียดดังนี้

■ เพศ เมื่อพิจารณาจากผู้ตอบแบบสอบถามโดยใช้แบบสอบถามประเมินความพึงพอใจปรากฏว่า เพศชาย และเพศหญิง มีระดับเปอร์เซ็นต์ที่ 67.39 และ 32.61 ตามลำดับจากจำนวนผู้เข้าชมทั้งหมด 138 คน (ดูรายละเอียดที่ภาคผนวก ค ตารางที่ ค-2)

■ อายุตัว (ปี) เมื่อพิจารณาจากผู้ตอบแบบสอบถามโดยใช้แบบสอบถามประเมินความพึงพอใจปรากฏว่า ช่วงอายุตัว 21-26 ปี อายุตัว 27-32 ปี อายุตัว33-38 ปี อายุตัว39-44 ปี และอายุตัว 45-50 ปีมีระดับเปอร์เซ็นต์ที่ 29.71, 27.54, 23.91, 12.32 และ 6.52 ตามลำดับ (ดูรายละเอียดที่ภาคผนวก ค ตารางที่ ค-3)

■ อายุงาน (ปี) เมื่อพิจารณาจากผู้ตอบแบบสอบถามโดยใช้แบบสอบถามประเมินความพึงพอใจปรากฏว่า ช่วงอายุงาน 1-5 ปี อายุงาน 6-10 ปี อายุงาน11-15 ปี และอายุงาน 16-20 ปีมีระดับเปอร์เซ็นต์ที่ 39.86, 30.43, 21.01 และ 8.70 ตามลำดับ (ดูรายละเอียดที่ภาคผนวก ค ตารางที่ ค-4)

■ ระดับการศึกษาสูงสุด เมื่อพิจารณาจากผู้ตอบแบบสอบถามโดยใช้แบบสอบถามประเมินความพึงพอใจ ปรากฏว่าช่วงระดับการศึกษา ปริญญาตรี ปวส. ปริญญาโท และอื่นๆ มีระดับเปอร์เซ็นต์ที่ 94.20, 2.90, 2.17 และ 0.72 ตามลำดับ (ดูรายละเอียดที่ภาคผนวก ค ตารางที่ ค-5)

■ ตำแหน่งงาน เมื่อพิจารณาจากผู้ตอบแบบสอบถามโดยใช้แบบสอบถามประเมินความพึงพอใจปรากฏว่า ช่วงระดับตำแหน่งงาน ฝ่ายโรงงาน-ฝ่ายผลิต ตำแหน่งงานอื่นๆ ผู้จัดการ ฝ่ายสำนักงาน ฝ่ายวิจัย-ห้องปฏิบัติการ ฝ่ายความปลอดภัยในการทำงาน และผู้บริหาร มีระดับเปอร์เซ็นต์ที่ 22.46, 21.01, 17.39, 12.32, 10.87, 8.70 และ7.25 ตามลำดับ (ดูรายละเอียดที่ภาคผนวก ค ตารางที่ ค-6)

3.3.2 ส่วนของเนื้อหา : ด้านการจัดการความรู้

เมื่อพิจารณาจากแต่ละอุตสาหกรรมหลักของจังหวัดสงขลาและอุตสาหกรรมอื่นๆ ในส่วนของเนื้อหาด้านการจัดการความรู้พบว่าความพึงพอใจอยู่ในระดับดี เมื่อประเมินแต่ละองค์ประกอบย่อยในส่วนของเนื้อหาด้านการจัดการความรู้ โดยพิจารณาจากค่าระดับคะแนนเฉลี่ยจาก

1. ข้อมูลความรู้สามารถแบ่งแยกเป็นหมวดหมู่ที่ชัดเจน
2. การกำหนดขั้นตอนเนื้อหาความรู้เป็นระบบและสอดคล้องกับการปฏิบัติงานจริง
3. การจัดเก็บเนื้อหาความรู้สามารถเป็นศูนย์กลางเพื่อป้องกันปัญหาการซ้ำซ้อนของข้อมูลได้
4. เครื่องมือ (เว็บเพจ) ที่นำมาใช้สามารถใช้งานได้ง่าย สะดวก และสามารถนำไปใช้ให้เกิดประโยชน์ได้
5. ระบบการสืบค้นข้อมูลความรู้มีความเหมาะสมกับการปฏิบัติงานจริง
6. การมีส่วนร่วมในการแลกเปลี่ยนความรู้หรือการสร้างเครือข่ายการแลกเปลี่ยนความรู้ในอนาคตท่านสามารถให้ความร่วมมือได้
7. สามารถทำให้เกิดวัฒนธรรมการเรียนรู้อย่างต่อเนื่องในองค์กรของท่านได้
8. สามารถสร้างแรงจูงใจหรือการกระตุ้นให้เอื้อต่อการแลกเปลี่ยนเรียนรู้ความรู้ อย่างมีประสิทธิภาพ

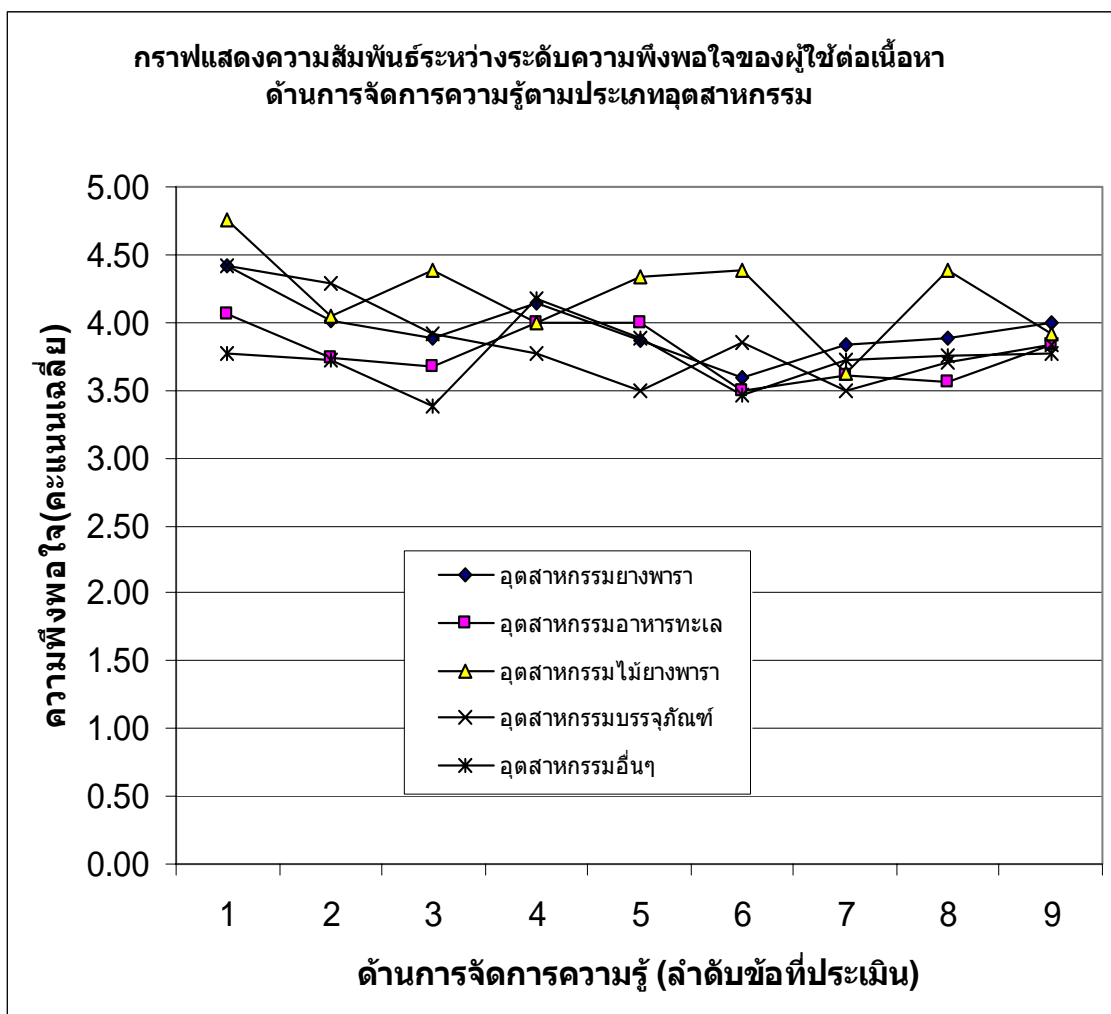
9. สามารถนำความรู้ที่ได้จากการแลกเปลี่ยนไปใช้ในการปฏิบัติงานได้

โดยได้มีการประเมินแต่ละอุตสาหกรรมหลักของจังหวัดสงขลาและอุตสาหกรรมอื่นๆ ได้แก่ อุตสาหกรรมยางพารา อุตสาหกรรมอาหารทะเล อุตสาหกรรมไม้ยางพารา อุตสาหกรรมบรรจุภัณฑ์ และอุตสาหกรรมอื่นๆ ซึ่งค่าระดับคะแนนเฉลี่ยเท่ากับ 3.93, 3.77, 4.20 ,3.86 และ 3.74 คะแนน ตามลำดับ จากคะแนนเต็ม 5 คะแนน (ดูรายละเอียดที่ภาคผนวก ค ตารางที่ ค-7) และสามารถแสดง ดังภาพที่ 3.4

จากภาพที่ 3.4 กราฟแสดงความสัมพันธ์ระหว่างระดับความพึงพอใจของผู้ใช้ต่อเนื้อหาด้านการจัดการความรู้ตามประเภทอุตสาหกรรม จะเห็นได้ว่าโดยภาพรวมในแต่ละประเภทอุตสาหกรรมอยู่ที่ระดับความพึงพอใจดี นอกจากนี้สามารถสรุปได้ว่า

1. ทุกอุตสาหกรรมมีการประเมินความพึงพอใจที่สอดคล้องกันในด้านเครื่องมือ (เว็บเพจ) ที่นำมาใช้สามารถใช้งานได้ง่าย สะดวก และสามารถนำไปใช้ให้เกิดประโยชน์ได้ สามารถทำให้เกิดวัฒนธรรมการเรียนรู้อย่างต่อเนื่องในองค์กรของท่านได้ และสามารถนำความรู้ที่ได้จากการแลกเปลี่ยนไปใช้ในการปฏิบัติงานได้ เนื่องจากเป็นความรู้ที่ทุกคนสามารถเรียนรู้ได้ไม่ยาก และเป็นลักษณะความรู้ที่ไม่ใช่เชิงวิชาการมากนัก
2. ด้านการมีส่วนร่วมในการแลกเปลี่ยนความรู้หรือการสร้างเครือข่ายการแลกเปลี่ยนความรู้ในอนาคตท่านสามารถให้ความร่วมมือได้ และสามารถสร้างแรงจูงใจหรือการกระตุ้นให้เอื้อต่อการแลกเปลี่ยนเรียนรู้ความรู้อย่างมีประสิทธิภาพ ทุกอุตสาหกรรมมีความเห็นที่สอดคล้องกัน ยกเว้น

อุตสาหกรรมไม้ยางพาราที่ให้ความสนใจมาก เนื่องจากผู้ตอบแบบสอบถามส่วนใหญ่ปฏิบัติงานในตำแหน่งผู้บริหารระดับสูง ทำให้มีความเข้าใจเรื่องการจัดการความรู้ได้ดีกว่า ประกอบกับการจัดการความรู้จำเป็นต้องอาศัยผู้บริหารเป็นผู้นำเสมอ พร้อมทั้งต้องมีวิสัยทัศน์ต่อความสำคัญของการจัดการความรู้ได้ดีกว่าพนักงานระดับปฏิบัติการ เป็นต้น



ภาพที่ 3.4 กราฟแสดงความสัมพันธ์ระหว่างระดับความพึงพอใจของผู้ใช้ต่อเนื้อหาด้านการจัดการความรู้ตามประเภทอุตสาหกรรม

3.3.3 ส่วนของเนื้อหา : ด้านความปลอดภัยในการทำงาน

เมื่อพิจารณาจากแต่ละอุตสาหกรรมหลักของจังหวัดสงขลาและอุตสาหกรรมอื่นๆ ในส่วนของเนื้อหาด้านความปลอดภัยในการทำงานพบว่าความพึงพอใจอยู่ในระดับดี เมื่อประเมินแต่ละ

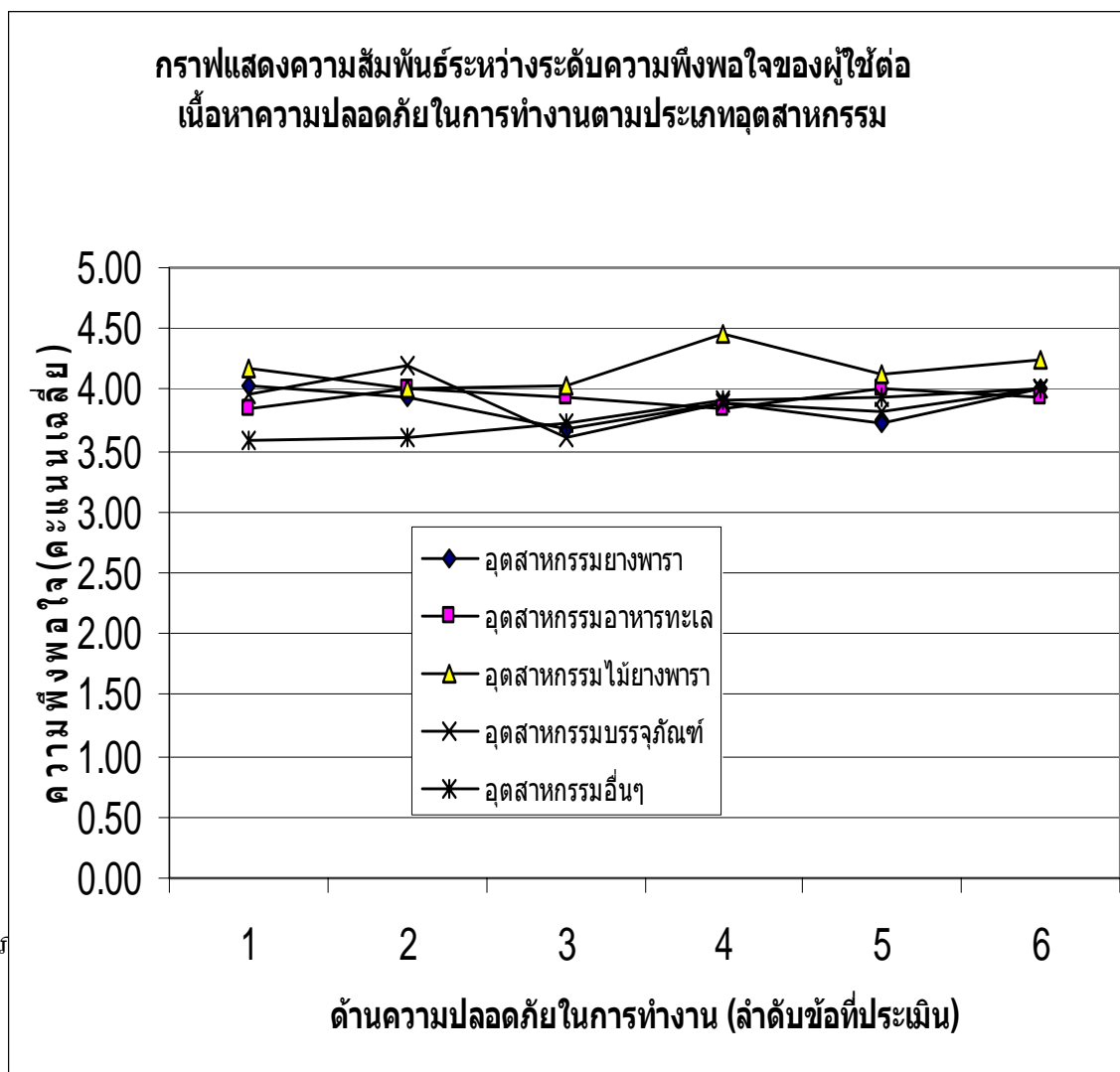
องค์ประกอบย่อยในส่วนของเนื้อหาด้านความปลอดภัยในการทำงาน โดยพิจารณาจากค่าระดับคะแนนเฉลี่ยจาก

1. การเรียงลำดับหัวข้อ
2. ความละเอียด – การครอบคลุมของเนื้อหา
3. ความเหมาะสมของเนื้อหา
4. ความเข้าใจของเนื้อหา
5. มีข้อมูลที่มีสาระ ถูกต้อง ทันสมัยและความน่าเชื่อถือของข้อมูล
6. ประโยชน์และการนำไปใช้งานได้ของความรู้ที่ได้รับ

โดยได้มีการประเมินแต่ละอุตสาหกรรมหลักของจังหวัดสงขลาและอุตสาหกรรมอื่นๆ ได้แก่ อุตสาหกรรมยางพารา อุตสาหกรรมอาหารทะเล อุตสาหกรรมไม้ยางพารา อุตสาหกรรมบรรจุภัณฑ์ และอุตสาหกรรมอื่นๆ ซึ่งค่าระดับคะแนนเฉลี่ยเท่ากับ 3.88, 3.93, 4.18, 3.91 และ 3.80 คะแนนตามลำดับจากคะแนนเต็ม 5 คะแนน (ดูรายละเอียดที่ภาคผนวก ก ตารางที่ ก-8) และสามารถแสดงดังภาพที่ 3.5

จากภาพที่ 3.5 กราฟแสดงความสัมพันธ์ระหว่างระดับความพึงพอใจของผู้ใช้ต่อเนื้อหาด้านความปลอดภัยในการทำงานตามประเภทอุตสาหกรรม จะเห็นได้ว่าโดยภาพรวมในแต่ละประเภทอุตสาหกรรมอยู่ที่ระดับความพึงพอใจดี นอกจากนี้ยังสามารถสรุปได้ว่า

ด้านความเข้าใจของเนื้อหาความปลอดภัยในการทำงาน ปรากฏว่าทุกอุตสาหกรรม มีความสนใจที่สอดคล้องกันเนื่องจากความรู้ที่จัดเก็บไว้ได้แยกเป็นอุตสาหกรรมย่อยของอุตสาหกรรมหลัก สามารถทำความเข้าใจได้รวดเร็วขึ้นหรือการเข้าถึงความรู้โดยเลือกใช้ความรู้ที่ต้องการ และความถูกต้องของข้อมูลนั้นได้รับการประมวล และกลั่นกรองความรู้จากศูนย์ความปลอดภัยในการทำงานพื้นที่ 12 จังหวัดสงขลา แต่สำหรับอุตสาหกรรมไม้ยางพาราให้ความสนใจมากอย่างเห็นได้ชัดเจนเนื่องจากผู้ตอบแบบสอบถามส่วนใหญ่ปฏิบัติงานในตำแหน่งผู้บริหารระดับสูงและหัวหน้างาน มีระดับการศึกษาปริญญาตรีทุกคน และอายุงานจะอยู่ในช่วง 6-10 ปี จึงทำให้มีความเข้าใจเนื้อหาในเชิงวิชาการ และเชิงปฏิบัติได้ดี ประกอบกับงานด้านความปลอดภัยในการทำงานต้องอาศัยระดับผู้บริหารหรือหัวหน้างานเป็นผู้นำเสมอ พร้อมทั้งเป็นผู้วางแผน และมอบนโยบายงานด้านความปลอดภัยให้แก่กว่าพนักงานระดับปฏิบัติการ และช่วงอายุการทำงานก็มีผลต่อความปลอดภัยในการทำงาน เช่น มีความชำนาญในการใช้เครื่องจักรและอุปกรณ์ต่างๆ ได้ดี สามารถแก้ปัญหาได้ทันเวลาเนื่องจากมีประสบการณ์และได้รับการอบรมด้านความปลอดภัยในการทำงานอย่างต่อเนื่อง เป็นต้น



3.3.4 ด้านรูปแบบของเว็บเพจ

เมื่อพิจารณาจากแต่ละอุตสาหกรรมหลักของจังหวัดสงขลาและอุตสาหกรรมอื่นๆ ในส่วนของเนื้อหาด้านความปลอดภัยในการทำงานพบว่าความพึงพอใจอยู่ในระดับดี เมื่อประเมินแต่ละองค์ประกอบย่อยในส่วนของด้านรูปแบบเว็บเพจ โดยพิจารณาจากค่าระดับคะแนนเฉลี่ยจาก

1. การใช้เวลาคอยไม่มากนักระหว่างที่เริ่มสั่งให้ทำงานกับการตอบสนอง
2. ความง่ายในการเรียนรู้ที่จะใช้งาน
3. ความสะดวกในการค้นหา – เข้าไปใช้งานในส่วนต่างๆ ของข้อมูล
4. เว็บเพจมีหน้าเว็บที่สวยงามน่าดึงดูดใจ
5. สามารถเข้ามาแสดงความคิดเห็นและแลกเปลี่ยนความคิดเห็นซึ่งกันและกันได้
6. สามารถติดต่อสื่อสารกับหน่วยงานที่เกี่ยวข้องได้ง่าย
7. เปิดโอกาสให้ซักถามข้อสงสัยเสนอแนะการปรับปรุง และแก้ไขการบริการให้ดีขึ้น
8. ท่านมีความพอใจหลังจากการใช้บริการความรู้จากเว็บเพจนี้
9. ความประทับใจโดยรวมที่ท่านมีต่อเว็บเพจนี้

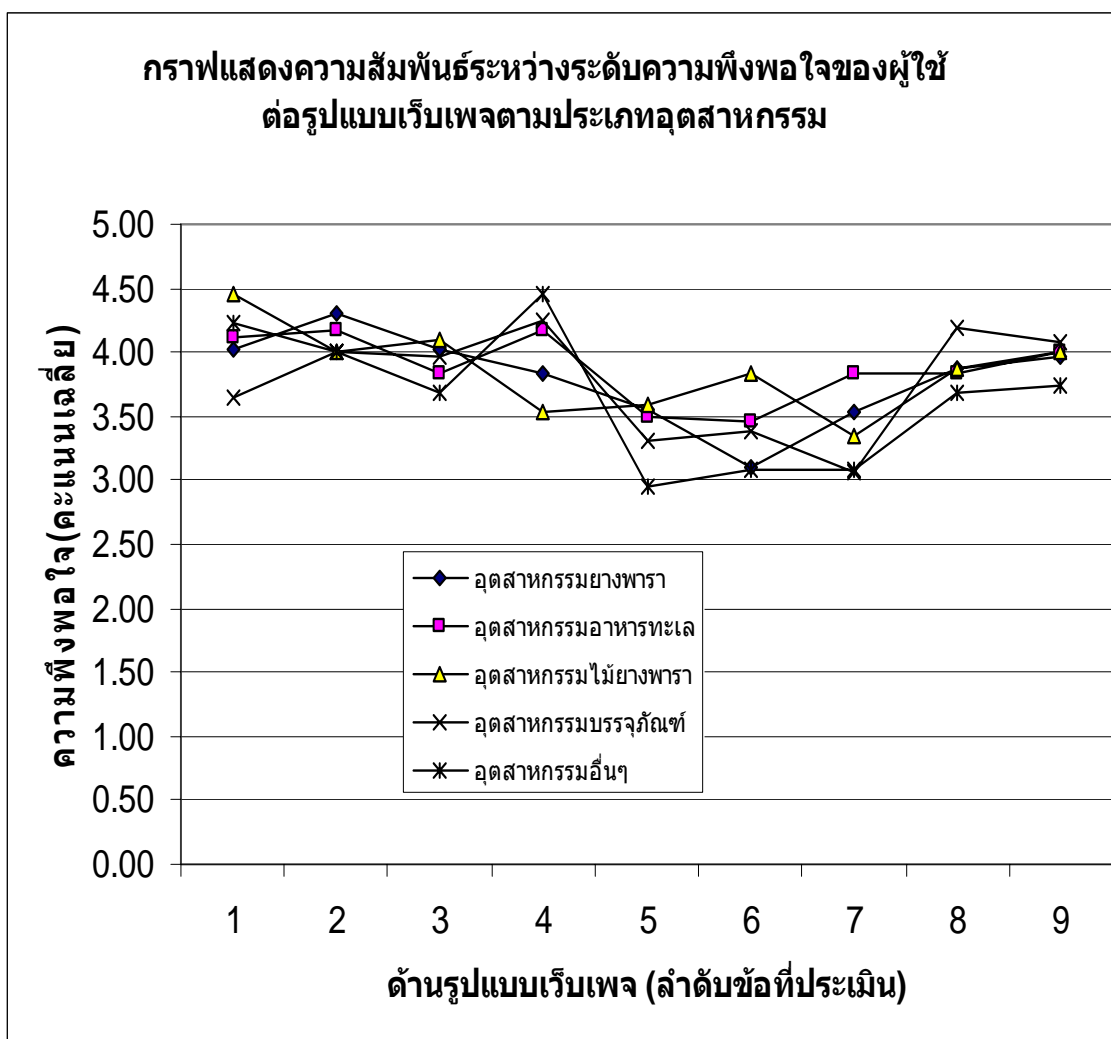
โดยได้มีการประเมินแต่ละอุตสาหกรรมหลักของจังหวัดสงขลาและอุตสาหกรรมอื่นๆ ได้แก่ อุตสาหกรรมยางพารา อุตสาหกรรมอาหารทะเล อุตสาหกรรมไม้ยางพารา อุตสาหกรรมบรรจุภัณฑ์ และอุตสาหกรรมอื่นๆ ซึ่งค่าระดับคะแนนเฉลี่ยเท่ากับ 3.80, 3.88, 3.86, 3.76 และ 3.66 คะแนนตามลำดับจากคะแนนเต็ม 5 คะแนน (ดูรายละเอียดที่ภาคผนวก ค ตารางที่ ค-9) และสามารถแสดงดังภาพที่ 3.6

จากภาพที่ 3.6 กราฟแสดงความสัมพันธ์ระหว่างระดับความพึงพอใจของผู้ใช้ต่อรูปแบบเว็บเพจตามประเภทอุตสาหกรรม จะเห็นได้ว่าโดยภาพรวมในแต่ละประเภทอุตสาหกรรมอยู่ที่ระดับความพึงพอใจดี นอกจากนั้นสามารถสรุปได้ว่า

1. ด้านการใช้เวลาคอยไม่มากนักระหว่างที่เริ่มสั่งให้ทำงานกับการตอบสนอง และเว็บเพจมีหน้าเว็บที่สวยงามน่าดึงดูดใจ สำหรับอุตสาหกรรม ไม้ยางพารา อุตสาหกรรมบรรจุภัณฑ์ และอุตสาหกรรมอื่นๆหรือบุคคลผู้ที่สนใจ ได้รับความสนใจมากเนื่องจากผู้ตอบแบบสอบถามปฏิบัติงานในตำแหน่งผู้บริหาร ตำแหน่งฝ่ายสำนักงาน และตำแหน่งอื่นๆ เช่น อาจารย์ นักศึกษา นักวิชาการ เป็นต้น ซึ่งมีความคุ้นเคยกับระบบการค้นหาข้อมูลในรูปแบบเครือข่ายอินเทอร์เน็ต และใช้งานอยู่เป็นประจำทุกวัน ทำให้ไม่มีอุปสรรคในการเรียนรู้ สามารถเรียนรู้ได้ด้วยตัวเอง และมีความเข้าใจรวดเร็ว

2. ทุกประเภทอุตสาหกรรมให้ความสนใจน้อยในด้านการเข้ามาแสดงความคิดเห็นและแลกเปลี่ยนความคิดเห็นซึ่งกันและกันได้ สามารถติดต่อสื่อสารกับหน่วยงานที่เกี่ยวข้องได้ง่าย และเปิดโอกาสให้ซักถามข้อสงสัยเสนอแนะการปรับปรุง และแก้ไขการบริการให้ดีขึ้น เนื่องจากการพัฒนาระบบฐานข้อมูลในรูปแบบเครือข่ายอินเทอร์เน็ตมีการออนไลน์ในส่วนของ การแลกเปลี่ยนความรู้ภายหลังจากที่เปิดโอกาสให้สมาชิกและผู้สนใจเรียนรู้ ค้นหาความรู้หรือมีความเข้าใจในองค์ความรู้ที่ระดับหนึ่ง เพื่อความมีประสิทธิภาพภาพในการแลกเปลี่ยนความรู้ ประกอบกับในช่วงแรกเริ่ม

ออนไลน์ผู้วิจัยไม่ได้ตั้งข้อกำหนดคสิทธิของการเข้าถึงความรู้ในการแลกเปลี่ยนความรู้ของสมาชิก ถึงอย่างไรก็ตามทุกประเภทอุตสาหกรรมยังให้ความสนใจ และมีความประทับใจ โดยรวมที่มีต่อเว็บเพจ เป็นอย่างดี



ภาพที่ 3.6 กราฟแสดงความสัมพันธ์ระหว่างระดับความพึงพอใจของผู้ใช้ต่อรูปแบบเว็บเพจตามประเภทอุตสาหกรรม

3.3.5 ข้อเสนอแนะความคิดเห็น

ผู้ตอบแบบประเมินได้แสดงข้อเสนอแนะและแนวความคิดเห็นเพิ่มเติมไว้ในตอนที่ 3 สามารถสรุปความได้ดังนี้

- รูปภาพประกอบ ควรมีภาพตัวอย่างประกอบ เช่น การเกิดอุบัติเหตุและจุดอันตรายที่ควรระวังอันตรายในสถานประกอบการ ภาพถ่ายบุคคลหรือสถานประกอบการ เป็นต้นเพื่อจะทำให้เพิ่มความน่าสนใจและเข้าใจได้ง่ายยิ่งขึ้น

- การค้นหา ของแต่ละกลุ่มอุตสาหกรรมในคลังความรู้ควรแสดงประเภทความรู้เพื่อความรวดเร็วในการค้นหา

- ข้อมูลความรู้จะเป็นเนื้อหาเชิงวิชาการมากเกินไป ควรมีข่าวสารประสบการณ์การเกิดอุบัติเหตุที่เกิดขึ้นจริงๆ ด้วย